

ข้อมูลพื้นฐานของจังหวัดปทุมธานี

๑. ข้อมูลด้านการเกษตรของจังหวัด

๑.๑ **พื้นที่ทั้งหมด** ๙๕๓,๖๖๐ ไร่ เป็นพื้นที่เกษตรกรรม ๓๕๓,๓๐๘.๑๗ ไร่ (๓๖.๖๖% ของพื้นที่ทั้งหมด) เป็นพื้นที่เพาะปลูกพืช ๓๓๒,๙๙๒.๐๒ ไร่ ได้แก่ ข้าว ๒๔๘,๕๓๖.๘๑ ไร่ ไม้ผล ๓๕,๘๙๕.๕๕ ไร่ ไม้ยืนต้น ๑๕,๔๑๘.๖๓ ไร่ พืชผัก ๒๑,๔๔๕ ไร่ ไม้ดอกไม้ประดับ ๖,๐๙๓.๑๔ ไร่ พืชไร่ ๓,๘๓๗.๗๗ ไร่ สมุนไพร ๑,๗๖๕.๑๓ ไร่ และพื้นที่ประมง ๒๐,๓๑๖.๑๕ ไร่ โดยมีพื้นที่ชลประทาน ๕๐๑,๙๓๗ ไร่ และไม่มีพื้นที่เกษตรกรรมนอกเขตชลประทาน

๑.๒ สถานการณ์ด้านทรัพยากรการผลิตและแนวโน้ม

๑) ปริมาณน้ำภาพรวมจังหวัด ๙๓๐.๔๖ ล้าน ลบ.ม.

๒) ปริมาณน้ำฝนสะสม ตั้งแต่วันที่ ๑ ม.ค. ๖๕ ถึง ๒๕ ธ.ค. ๖๕ เฉลี่ย ๑,๒๗๔.๓๐ มม.

๓) ความต้องการใช้น้ำของจังหวัดจำแนก ๔ ด้าน

- อุตสาหกรรม ๘๗๒.๓๔ ล้าน ลบ.ม.

- ระบบนิเวศน์ ๑๓.๘๖ ล้าน ลบ.ม.

- เกษตรกรรม ๓๐.๔๘ ล้าน ลบ.ม.

- อุตสาหกรรม ๕.๐๐ ล้าน ลบ.ม.

๔) การใช้ประโยชน์และความเหมาะสมของดินเพื่อการเพาะปลูก (Agri-Map analytic)

จังหวัดปทุมธานีมีพื้นที่ทำการเกษตรตามศักยภาพของที่ดิน โดยแยกตามพืชเศรษฐกิจที่สำคัญ ดังนี้

ชนิด	พื้นที่ศักยภาพของที่ดิน (ไร่)				
	เหมาะสมสูง (S๑)	เหมาะสมปานกลาง (S๒)	เหมาะสมเล็กน้อย (S๓)	ไม่เหมาะสม (N)	รวม
ข้าว	๓๑๔,๒๐๐	๕,๓๙๗.๗๑	-	-	๓๑๙,๕๙๗.๗๑
ปาล์มน้ำมัน	-	-	-	๙,๖๑๐.๓๐	๙,๖๑๐.๓๐
มะพร้าว	-	-	-	๓,๙๓๑.๘๕	๓,๙๓๑.๘๕
มันสำปะหลัง	-	-	-	๒,๔๒๙.๓๑	๒,๔๒๙.๓๑

ที่มา : สถานีพัฒนาที่ดินปทุมธานี (Agri - Map Online กรมพัฒนาที่ดิน)

๑.๓ ขนาดเศรษฐกิจของจังหวัด (GPP) มีมูลค่า ๔๒๘,๒๗๘ ล้านบาท (ปี ๒๕๖๓)

จำนวนประชากร ๑,๑๙๓,๔๐๑ คน ๖๖๕,๓๐๐ ครัวเรือน เป็นภาคการเกษตร ๓๒,๔๑๓ ครัวเรือน (ด้านเกษตร ๒๑,๒๕๘ ครัวเรือน ด้านปศุสัตว์ ๗,๙๙๘ ราย ด้านประมง ๓,๑๕๗ ราย) และเป็นแรงงานภาคเกษตรกร ๓๔,๑๒๙ คน (ที่มา : ข้อมูลแรงงานจากสำนักงานสถิติจังหวัดปทุมธานี (ไตรมาส ๑/๒๕๖๕))

๑.๔ พืชเศรษฐกิจที่สำคัญ ได้แก่

ที่	ชนิดสินค้า	จำนวนเกษตรกร (ครัวเรือน)	พื้นที่ปลูกรวม (ไร่)	ผลผลิตรวม (ตัน)	ผลผลิตเฉลี่ย (กก./ไร่)	ราคาเฉลี่ย (บาท/กก.)	มูลค่าการผลิต (ล้านบาท)
1	ข้าวนาปี*	11,598	322,170	231,749	719.00	7.12	1,650.05
2	กล้วยหอม	712	11,779	45,798	3,888.00	26.22	1,200.81
3	กล้วยน้ำว้า	2,148	10,778	31,699	2,941.00	17.78	563.60
4	หญ้าสนาม*	316	17,858	24,232	1,357.00	16.14	391.10
5	ตะไคร้*	784	13,465	31,849	2,365.00	9.90	315.31
6	ปาล์มน้ำมัน	384	8,535	30,183	3,536.00	8.52	257.16
7	เตย	138	614	6,002	9,768.00	5.63	33.79
8	ยางพารา	12	363	-	-	-	-

หมายเหตุ : หมายเหตุ: ผลผลิตเฉลี่ยของข้าว หญ้าปูลานาม ตะไคร้ คำนวณจากทุกรอบการเพาะปลูกทั้งหมด

พื้นที่เพาะปลูกกรณีคำนวณรอบการปลูกเฉพาะครั้งที่ ๑ (ไม่นับซ้ำ) (ข้าว ๒๕๑,๓๕๑ ไร่ หญ้าสนาม ๓,๕๖๓ ไร่ ตะไคร้ ๗,๕๘๖ ไร่)

ที่มา : ข้อมูลสำนักงานเกษตรจังหวัดปทุมธานี ณ เดือนกรกฎาคม ๒๕๖๕

๑.๕ สัตว์เศรษฐกิจที่สำคัญ ได้แก่

๑) ด้านประมง

ที่	ชนิดสินค้า	จำนวนเกษตรกร (ราย)	พื้นที่เลี้ยงรวม (ไร่)	ผลผลิตรวม (ตัน)	ผลผลิตเฉลี่ย (กก./ไร่)	ราคาเฉลี่ย (บาท/กก.)	มูลค่าการผลิต (ล้านบาท)
1	ปลาดุก	483	2,882	14,410	5,000	30	432.30
2	ปลานิล	1,010	5,098	10,196	2,000	25	254.90
3	กุ้งขาว	82	2,008	1,506	750	150	225.90

ที่มา : ข้อมูลสำนักงานประมงจังหวัดปทุมธานี ณ เดือนธันวาคม ๒๕๖๕

๒) ด้านปศุสัตว์

ที่	ชนิดสินค้า	จำนวนเกษตรกร (ราย)	ผลผลิตรวม (ตัว)	ผลผลิตเฉลี่ย (กก./ตัว)	ราคาเฉลี่ย (บาท/กก.)	มูลค่าการผลิต (ล้านบาท)
1	โคเนื้อ	266	4,388	450	94.4	186
2	เปิดไข่	513	234,546	2	155	73
3	กระบือ	60	732	500	95.21	35
4	ไก่เนื้อ	5,066	358,748	2	41	29
5	แพะ	114	3,126	30	122.53	11
6	ไก่ไข่	1,776	111,422	2	35	8
7	เปิดเนื้อ	119	39,640	2	73.93	6

ที่มา : ข้อมูลสำนักงานปศุสัตว์จังหวัดปทุมธานี ณ เดือนธันวาคม ๒๕๖๕

๑.๖ สินค้าสำคัญของจังหวัด

๑) สินค้าเด่น ได้แก่ ปลาตุ๊ก มีเกษตรกรผู้เลี้ยง ๔๘๓ ราย ผลผลิต ๑๔,๔๑๐ ตัน มูลค่าการผลิต ๔๓๒ ล้านบาท มีการผลิตแบบเกษตรแปลงใหญ่ ๒ แปลงพื้นที่ ๖๕๒ ไร่ เกษตรกรรวม ๙๒ ราย พื้นที่เพาะเลี้ยงที่สำคัญ ได้แก่ หนองเสือ เมือง สามโคก คลองหลวง ัญบุรี ลาดหลุมแก้ว ลำลูกกา มีการรวบรวมและแปรรูปเป็นผลิตภัณฑ์ต่างๆ เช่น ปลาตุ๊กแดดเดียว ลูกชิ้นปลาตุ๊ก ปลาตุ๊กเส้น ปลาตุ๊กฟู ปลาตุ๊กร้า หนังกปลาตุ๊กทอดกรอบ

มีตลาดค้าที่สำคัญในจังหวัดปทุมธานี ได้แก่ ตลาดไท ตลาดสี่มุมเมือง แผลปลาคลองสี่ แผลปลาเจ้ใน แผลปลาสมพร แผลปลาบางเลน จ.นครปฐม และ แผลปลา จ.อ่างทอง

๒) สินค้า GI ได้แก่

๑) กล้วยหอมทองปทุม ลักษณะเด่น คือ ทรงผลใหญ่ยาว หน้าตัดค่อนข้างกลม ปลายคอดเล็กน้อย เปลือกบาง ผิวฉนวน เนื้อเหนียว ไม่มีเม็ด ผลดิบสีเขียวฉนวน เมื่อผลสุกมีสีเหลืองทองฉนวน เนื้อเหนียวแน่นรสชาติหอมหวาน ปลูกในพื้นที่จังหวัดปทุมธานี (พื้นที่ปลูกมากที่อำเภอหนองเสือ ัญบุรี คลองหลวง เมือง สามโคก ลาดหลุมแก้ว และลำลูกกา ตามลำดับ)

๒) ข้าวหอมปทุมธานี ลักษณะเด่น คือ เป็นพันธุ์ข้าวที่ได้รับการปรับปรุงพันธุ์และคัดเลือกพันธุ์ ณ ศูนย์วิจัยข้าวปทุมธานี ทางกายภาพ เปลือกข้าวขาวสีฟาง รูปทรงเมล็ดข้าวเรียวยาว ยาว จมูกข้าวเล็ก เนื้อเมล็ดข้าวมีสีขาว ผิวค่อนข้างมัน เมื่อสุกแล้วข้าวนุ่มค่อนข้างเหนียวและมีกลิ่นหอมอ่อนๆ ปลูกและผลิตในพื้นที่จังหวัดปทุมธานี

๑.๗ สินค้า OTOP ๑๐ อันดับแรกของจังหวัด (๕ ดาว) ได้แก่

๑) ส้มตำอบกรอบ ผู้ผลิต บริษัท เอ็ม ที เกษตรแปรรูป จำกัด ต.นพรัตน์ อ.หนองเสือ

๒) ผัดไทยคุณยายวัชรีย์ (ผัดไทยกิ่งสำเร็จรูป) เลขที่ ๑๒/๗๓ หมู่บ้านพฤษภาวิไลเจจ ๑๒ อำเภอคลองหลวง

๓) ข้าวกล้องทองอัดแผ่น รสดั้งเดิม ผู้ผลิต บริษัท วี.เอ็น.ฟู้ด แอนด์มาร์เก็ตติ้ง จำกัด ต.คลองหนึ่ง อ.คลองหลวง

๔) ผลิตภัณฑ์ปลาร้าปรุงรส สูตรต้นตำรับ (ตรา ปลาร้าเงินล้าน ช.วันดี) ผู้ผลิต ปลาร้าเงินล้าน ช.วันดี

ต.คลองสอง อ.คลองหลวง

๕) ไวน์คังคุด ผู้ผลิต บมจ.ไนท์แบล็กฮอर्सไวน์เนอรี่ ต.คลองสอง อ.คลองหลวง

๖) กระจ่างหนังกว๊วแท้ ผู้ผลิต นิกรเครื่องหนัง ต.ลำผักกูด อ.ัญบุรี

๗) ผลิตภัณฑ์กระจ่างผ้าฝ้าย ผู้ผลิต วิสาหกิจชุมชนคอนตตอนดิไซน์ ต.บางเตย อ.สามโคก

๘) ผลิตภัณฑ์ไมบายฮวงจู้ย ผู้ผลิต หจก.เพอร์เวอร์ทรี โฮม แอนด์เด็คคอร์ ต.ลาดสวาย อ.ลำลูกกา

๙) กระจ่างหนังกว๊วแท้ ผู้ผลิตนายสำเนียง แสงขรรค์ชัย ต.บางหลวง อ.เมืองปทุมธานี

๑๐) ผลิตภัณฑ์เนรน้อย ๔.๐ ผู้ผลิตบางกอกฟิวเตอร์ จำกัด ต.คูบางหลวง อ.ลาดหลุมแก้ว

๑.๘ โครงการชุมชนท่องเที่ยว OTOP นวัตวิถี ๕ ชุมชน ประเด็นที่เกี่ยวข้องกับกระทรวงเกษตรและสหกรณ์

๑) หมู่บ้านคลองบางหลวง(ทุ่งนามอญ) หมู่ที่ ๑ ตำบลคูข่าง อำเภอลาดหลุมแก้ว ผลิตภัณฑ์ชุมชนที่โดดเด่น เช่น หางหงส์ธงตะขาบ สไบมอญ ดอกไม้ประดิษฐ์ โอ่งดินและขนมของฝากต่างๆ รวมถึงพืชผักผลไม้ที่ปลูกภายใน “ทุ่งนามอญ” และชุมชนแห่งนี้ สนใจติดต่อ นางธัญจิรา ่องอาจอุดมรัตน์ (ป้าต้อย) โทร.๐๘๖-๗๗๓-๓๘๕๖

๒) บ้านคลองขวางบน (ฟาร์มเห็ดบ้านนา) หมู่ที่ ๖ ตำบลลาดหลุมแก้ว อำเภอลาดหลุมแก้ว ผลิตภัณฑ์ชุมชนที่โดดเด่น ได้แก่ ไข่ไก่อินทรีย์ ปุ๋ยมูลไส้เดือน จิ้งหรีด สบู่ชาโคล ผักปลอดภัย ไม้ไผ่ประดิษฐ์ สนใจติดต่อ นางสาวธนพร โพธิ์มัน (บ้านนา) โทร ๐๖๑-๕๙๐-๗๖๓๘

๓) บ้านต้นโพธิ์ หมู่ที่ ๑ ตำบลบางชะแยง อำเภอเมืองปทุมธานี ผลิตภัณฑ์ที่โดดเด่นเป็นผลิตภัณฑ์จากสมุนไพรพื้นบ้าน เช่น น้ำมันเหลือง/น้ำมันเขียวฤทธิ์เย็น, ยาหม่องสมุนไพร, สเปรย์กันยุงตะไคร้หอม, น้ำพริกสมุนไพร, น้ำพริกเผาปลาย่าง เป็นต้น สนใจติดต่อ นางปทุมรัตน์ ธรรมโม โทร ๐๘๑-๘๒๒-๐๗๗๔

๔) บ้านคลองห้า หมู่ ๒ ตำบลคลองห้า อำเภอลองหลวง สินค้าชุมชนที่โดดเด่น เช่น หมี่กรอบ น้ำพริก ผลิตภัณฑ์กระดาษ เบเกอร์บ้านคลองห้า ขนมเบ็องโบราณ ก๋วยเตี๋ยวสูตรโบราณ ของกินพื้นบ้าน อาหารพื้นถิ่น สินค้า OTOP ของกิน ของฝาก สนใจติดต่อ กำนันศรีนวล ทิพาพงษ์ผกาพันธ์ โทร. ๐๘๖-๑๒๓-๒๓๔๖

๕) บ้านคลองสาม หมู่ที่ ๑๖ ตำบลคลองสาม อำเภอลองหลวง สินค้าชุมชนที่โดดเด่น เช่น ผลไม้แช่อิ่ม ไข่เค็ม ข้าวปลอดภัย กล้วยตากอบน้ำผึ้ง กล้วยเบรคแตก เปลญวน น้ำสมุนไพร ผลิตภัณฑ์เดคูพาส และผลิตภัณฑ์ทางการเกษตรของชุมชน สนใจติดต่อ นางสาวรุ่งนภา แก้วธรรม โทร. ๐๘๗-๐๑๓-๔๒๐๖

๑.๙ สหกรณ์การเกษตร

๑) จำนวนสหกรณ์การเกษตรในจังหวัด ๑๓ สหกรณ์ สมาชิกสหกรณ์ ๑๘,๗๗๕ ราย

๒) การจัดชั้นมาตรฐานคุณภาพสหกรณ์ในจังหวัด รวม ๑๑๒ สหกรณ์ แบ่งออกเป็น ๗ ประเภท ดังนี้

๒.๑) สหกรณ์การเกษตร	จำนวน ๑๒ สหกรณ์	ผ่าน ๒ แห่ง	ไม่ผ่าน ๑๐ แห่ง
๒.๒) สหกรณ์นิคม	จำนวน ๔ สหกรณ์	ผ่าน ๓ แห่ง	ไม่ผ่าน ๑ แห่ง
๒.๓) สหกรณ์ประมง	จำนวน ๒ สหกรณ์	ผ่าน - แห่ง	ไม่ผ่าน ๒ แห่ง
๒.๔) สหกรณ์ออมทรัพย์	จำนวน ๔๘ สหกรณ์	ผ่าน ๔๕ แห่ง	ไม่ผ่าน ๓ แห่ง
๒.๕) สหกรณ์ร้านค้า	จำนวน ๒ สหกรณ์	ผ่าน - แห่ง	ไม่ผ่าน ๒ แห่ง
๒.๖) สหกรณ์บริการ	จำนวน ๓๘ สหกรณ์	ผ่าน ๑๓ แห่ง	ไม่ผ่าน ๒๕ แห่ง
๒.๗) สหกรณ์เครดิตยูเนียน	จำนวน ๖ สหกรณ์	ผ่าน ๕ แห่ง	ไม่ผ่าน ๑ แห่ง

(**ไม่จัดชั้น ๑๙ สหกรณ์ แบ่งเป็น จัดตั้งไม่ถึง ๒ ปี ๓ / หยุดดำเนินการ ๑ / อยู่ระหว่างชำระบัญชี ๑๕)

๓) มูลค่าธุรกิจสหกรณ์ ๑,๖๗๖.๒๓ ล้านบาท

หมายเหตุ : เนื่องจากในปีงบประมาณ ๒๕๖๔ ทางกรมส่งเสริมสหกรณ์ได้ดำเนินการจัดระดับมาตรฐานสหกรณ์ตามเงื่อนไขแบบใหม่

๒. ข้อมูลการรับรองมาตรฐานสินค้าเกษตรปลอดภัยของจังหวัด

๒.๑ พื้นที่การทำเกษตรอินทรีย์ รวม ๒๕๔.๔๗๕ ไร่ เกษตรกร ๒๓ ราย

ชนิดสินค้า	จำนวนราย	จำนวนไร่
๑) ข้าวอินทรีย์ (แบบเดี่ยว)	๑	๒
ข้าวอินทรีย์ (แบบกลุ่ม)	๘	๑๑๑
ชนิดสินค้า	จำนวนราย	จำนวนไร่
๒) พืชผัก-ผลไม้ (เห็ด พืชผัก)	๑๔	๑๔๑.๔๗๕
รวมทั้งสิ้น	๒๓	๒๕๔.๔๗๕

๒.๒ การรับรอง GAP ด้านพืช และด้านข้าว เกษตรกรรวม ๑,๑๗๒ ราย พื้นที่ ๑๑,๖๘๓.๓๕ ไร่
ด้านประมงเกษตรกร ๓๖๐ ราย พื้นที่ ๕,๖๘๐.๑๕ ไร่ ด้านปศุสัตว์ ๕ ราย

ชนิดสินค้า	จำนวนราย	จำนวนไร่
๑) พืช (พืชผัก กล้าย มะพร้าว)	๖๖๗	๘,๐๕๗.๖๐
๒) ข้าว GAP	๑๔๐	๓,๖๐๗.๗๕
๓) ประมง	๓๖๐	๕,๖๘๐.๑๕
- กุ้ง	๒๑	๕๔๕.๔๐
- ปลาน้ำจืด (เบญจพรรณ)	๓๓๙	๕,๑๓๔.๗๕
๔) ปศุสัตว์ (ไก่เนื้อ ไก่ไข่)	๕	-
รวมทั้งสิ้น	๑,๑๗๒	๑๗,๓๔๕.๕๐

๒.๓ การรับรอง Safety Level ด้านประมง (ปลาน้ำจืด) เกษตรกร ๑๓๕ ราย พื้นที่ ๑,๒๙๒.๕๐ ไร่

๒.๔ มาตรฐานโรงฆ่าสัตว์ โรงฆ่าสัตว์ ๒๘ แห่ง (โค ๑๖ แห่ง สัตว์ปีก ๙ แห่ง สุกร ๓ แห่ง)

๓. งบประมาณ ปี ๒๕๖๕ รวมทั้งสิ้น ...๙๙.๗๗... ล้านบาท แบ่งเป็น

๓.๑ งบประมาณของส่วนราชการต้นสังกัด (Function Base)

๑) งบประมาณรวมทั้งสิ้น...๙๙.๗๗... ล้านบาท ผลการเบิกจ่าย ล้านบาท คิดเป็นร้อยละ จำแนกเป็น
งบดำเนินงาน ...๒๐.๘๒... ล้านบาท งบลงทุน ...๗๘.๙๕... ล้านบาท งบรายจ่าย ล้านบาท

๒) ผลการดำเนินงาน/ผลการปฏิบัติราชการสำคัญ

-

๓.๒ งบประมาณจังหวัด/กลุ่มจังหวัด (Area Base)

๑) งบประมาณรวมทั้งสิ้น ล้านบาท ผลการเบิกจ่าย ล้านบาท คิดเป็นร้อยละ จำแนกเป็น
งบดำเนินงาน ล้านบาท งบลงทุน ล้านบาท งบรายจ่าย ล้านบาท

๒) ผลการดำเนินงาน/ผลการปฏิบัติราชการสำคัญ (แผนงานโครงการจำแนกตามพืช ปศุสัตว์ ประมง กลุ่ม/
สหกรณ์ ชลประทาน)

๔. ผลการดำเนินงานโครงการสำคัญ (Agenda)

-

๕. สถานการณ์การผลิตและราคาสินค้าเกษตรที่สำคัญ

(เช่น สินค้าเกษตร พาร์มมาตรฐานด้านปศุสัตว์ ผลการสุ่มตรวจนมโรงเรียน)

๕.๑) สินค้าเกษตร ข้าวนาปี พื้นที่เพาะปลูก ๑๙๙,๗๒๕.๘๑ ไร่ คาดการณ์ผลผลิตที่จะออกสู่ตลาด

เดือนมกราคม ๖๖ จำนวนผลผลิต ๕,๑๔๗ ตัน ราคา ๗,๘๖๐ บาท/ตัน (ราคา ณ กันยายน ๒๕๖๕)

เดือนกุมภาพันธ์ ๖๖ จำนวนผลผลิต ๗,๔๐๑ ตัน ราคา ๗,๘๖๐ บาท/ตัน (ราคา ณ กันยายน ๒๕๖๕)

เดือนมีนาคม ๖๖ จำนวนผลผลิต - ตัน ราคา ๗,๘๖๐ บาท/ตัน (ราคา ณ กันยายน ๒๕๖๕)

๕.๒) สินค้าเกษตร กล้ายหอม พื้นที่เพาะปลูก ๑๑,๖๒๒ ไร่ คาดการณ์ผลผลิตที่จะออกสู่ตลาด

เดือนมกราคม ๖๖ จำนวนผลผลิต ๒,๑๕๐ ตัน ราคา ๒๑,๘๔๐ บาท/ตัน (ราคา ณ กันยายน ๒๕๖๕)

เดือนกุมภาพันธ์ ๖๖ จำนวนผลผลิต ๖๓.๘๗ ตัน ราคา ๒๑,๘๔๐ บาท/ตัน (ราคา ณ กันยายน ๒๕๖๕)

เดือนมีนาคม ๖๖ จำนวนผลผลิต ๑๗๕ ตัน ราคา ๒๑,๘๔๐ บาท/ตัน (ราคา ณ กันยายน ๒๕๖๕)

๕.๓) ลินค้าเกษตร กล้วยน้ำว่า พื้นที่เพาะปลูก ๑๐,๐๙๑ ไร่ คาดการณ์ผลผลิตที่จะออกสู่ตลาด

เดือนมกราคม ๖๖ จำนวนผลผลิต ๑,๕๐๐ ตัน ราคา ๑๖,๖๐๐ บาท/ตัน (ราคา ณ กันยายน ๒๕๖๕)

เดือนกุมภาพันธ์ ๖๖ จำนวนผลผลิต ๑,๐๔๘ ตัน ราคา ๑๖,๖๐๐ บาท/ตัน (ราคา ณ กันยายน ๒๕๖๕)

เดือนมีนาคม ๖๖ จำนวนผลผลิต ๑,๐๕๑.๙๙ ตัน ราคา ๑๖,๖๐๐ บาท/ตัน (ราคา ณ กันยายน ๒๕๖๕)

กรณีไม่เกิดความเสียหายจากภัยแล้ง/ภาวะฝนทิ้งช่วง คาดว่ามีปริมาณผลผลิตเข้าทั้งหมด ประมาณ ๓๔๓,๒๖๐ ตัน
ผลผลิตเฉลี่ย ๗๒๐ กก/ไร่ คาดว่าจะออกสู่ตลาดประมาณ ๓๔๓,๒๖๐ ตัน คิดเป็นร้อยละ ๑๐๐ ของผลผลิตทั้งหมด

กรณีเกิดความเสียหายจากภัยแล้ง/ภาวะฝนทิ้งช่วง คาดว่ามีปริมาณผลผลิตทั้งหมด ประมาณ ตัน
ผลผลิตเฉลี่ยกก/ไร่ คาดว่าจะออกสู่ตลาด ตัน คิดเป็นร้อยละ ของผลผลิตทั้งหมด

- ปัญหา/ความเสี่ยง/แนวโน้มความเสียหาย พบว่าปัจจุบันมีพื้นที่คาดว่าจะได้รับผลกระทบจากภาวะฝนทิ้งช่วง
ประมาณ ไร่

๕.๒ ฟาร์มมาตรฐานด้านปศุสัตว์ เป้าหมาย ๖ ฟาร์ม (ตรวจติดตามฟาร์มไก่เนื้อ ๓ ฟาร์ม, ตรวจติดตาม
สถานที่ฟักไข่ ๑ แห่ง ตรวจรับรองฟาร์มไก่ไข่ ๑ ฟาร์ม และตรวจติดตามฟาร์มจิ้งหรีด ๑ ฟาร์ม)

๕.๓ ผลการสุ่มตรวจนมโรงเรียน

จังหวัดปทุมธานี มีผู้ประกอบการที่ได้รับสิทธิให้จำหน่ายนมโรงเรียนปีการศึกษา ๒๕๖๕ ภาคเรียนที่ ๒
จำนวน ๕ ราย ประกอบด้วย มหาวิทยาลัยเกษตรศาสตร์ สหกรณ์โคนมไทยมิลค์ จำกัด สหกรณ์โคนมมวกเหล็ก จำกัด
บริษัท ส่งเสริมผลิตภัณฑ์นม จำกัด และบริษัท คันทรีเฟรช แดรี่ จำกัด โดยสำนักงานปศุสัตว์จังหวัดปทุมธานี มีแผน
ดำเนินการสุ่มตรวจนมโรงเรียนในจังหวัดปทุมธานี พื้นที่ทั้ง ๗ อำเภอ มีโรงเรียนในโครงการทั้งสิ้น ๓๙๙ แห่ง
ประกอบด้วย โรงเรียนเอกชน ๗๗ แห่ง โรงเรียนรัฐ ๓๒๒ แห่ง จำนวนนักเรียนทั้งหมด ๑๐๗,๔๒๘ คน สำนักงาน
ปศุสัตว์จังหวัดปทุมธานีลงพื้นที่สุ่มตรวจเป็นระยะ ทั้งด้านอุณหภูมิการเก็บนมโรงเรียน สีของนม รสชาติ และเวลาเก็บ
ส่งนมโรงเรียน และจากการสุ่มตรวจโรงเรียน จำนวน ๔๒ แห่ง ผลปรากฏว่าไม่พบความผิดปกติของนมโรงเรียน
ที่เข้าสู่ตรวจ และโรงเรียนได้รับนมครบตามคุณภาพและปริมาณ

๖. สถานการณ์และการช่วยเหลือภัยพิบัติด้านเกษตร

๖.๑ พื้นที่เสี่ยงภัยแล้ง/อุทกภัย (ล่อแหลมและเปราะบาง)

มีพื้นที่ประสบอุทกภัย **ด้านพืช** พื้นที่เพาะปลูก ๙๕๙.๖๒๕๐ ไร่ เกษตรกร ๑๗๖ ราย (ข้าว ๔๓๒.๘๘๗๕ ไร่
ไม้ผล-ไม้ยืนต้นและอื่นๆ ๓๔๑.๗๐๒๕ ไร่ พืชไร่-พืชผัก ๑๘๕.๘๓๕๐) ในพื้นที่ ๒๒ ตำบล ของอำเภอเมือง วัฒนบุรี
คลองหลวง หนองเสือ ลำลูกกา และสามโคก **ด้านปศุสัตว์** น้ำท่วมทุ่งหญ้าและบริเวณคอกเลี้ยงสัตว์ โค กระบือ นก
ส่งผลให้ขาดแคลนอาหาร ในพื้นที่ ๑๘ ตำบล ของอำเภอเมือง วัฒนบุรี หนองเสือ ลำลูกกา สามโคก
และลาดหลุมแก้ว เกษตรกร ๑๐๓ ราย **ด้านประมง** พื้นที่ ๘๑ ไร่ ๑๙๒ ตรม. เกษตรกร ๓๒ ราย (ปลาน้ำจืด ๘๑ ไร่
เกษตรกร ๓๑ ราย กบ ๒๔ ไร่ ๑๙๒ ตรม. เกษตรกร ๑ ราย) ในพื้นที่ ๗ ตำบล ของอำเภอลำลูกกา คลองหลวง
และสามโคก

การดำเนินการแก้ไข/การช่วยเหลือเบื้องต้น จังหวัดปทุมธานี ประกาศเขตพื้นที่ประสบภัยสาธารณภัย
(อุทกภัย) ก.ย. - ต.ค. ๒๕๖๕ ในพื้นที่ ๗ อำเภอ หน่วยงานที่เกี่ยวข้องลงพื้นที่สำรวจความเสียหายเพื่อให้การช่วยเหลือ
ตามระเบียบฯ/หลักเกณฑ์ต่อไป และมีประกาศยุติภัยในพื้นที่ ๓ อำเภอ (ลำลูกกา หนองเสือ ลาดหลุมแก้ว).....

๖.๒ ผลการเฝ้าระวังโรคและแมลงศัตรูสำคัญ

พบการระบาดของ.....-.....เกษตรกรได้รับผลกระทบ.....-.....ราย/ครัวเรือน
พื้นที่-..... ไร่ มูลค่าความเสียหาย.....-.....บาท การดำเนินการแก้ไข.....-.....

๖.๓ การช่วยเหลือตามระเบียบกระทรวงการคลังฯ

ช่วยเหลือเกษตรกรที่ประสบภัยจากอุทกภัย รวม ๒๐๘ ราย วงเงินช่วยเหลือ ๒,๖๓๑,๐๕๙.๘๗ บาท
ทั้งนี้ เกษตรกรได้รับการช่วยเหลือเงินเยียวยา จำนวน ๑๕๘ ราย อยู่ระหว่างรอการจัดสรรงบประมาณ จำนวน ๕๐ ราย

๗. ปัญหา/ข้อเรียกร้องที่เกิดขึ้นในจังหวัด/แนวทางแก้ไข (ใคร ได้รับผลกระทบ/เดือดร้อนอย่างไร เมื่อใด มีข้อเสนอ
ให้รัฐแก้ไขปัญหายังไง ได้ปฏิบัติการไปแล้วอย่างไร ผลเป็นอย่างไร มีข้อเสนอการแก้ไขปัญหาให้หมดสิ้นไปอย่างไร)

๗.๑ ปัญหาหนี้สิน

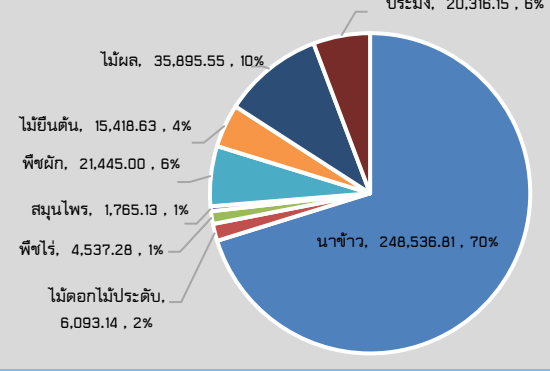
จังหวัดปทุมธานี มีลูกหนี้กองทุนหมุนเวียนเพื่อการกู้ยืมแก่เกษตรกรและผู้ยากจน ณ วันที่ ๓๑ กรกฎาคม
๒๕๖๕ จำนวน ๑๗ ราย อยู่ในชั้น A (ลูกหนี้ปกติ) ๔ ราย /ชั้น B (ดอกเบี้ยยค้าง ๑-๒ ปี) ๕ ราย / ชั้น C (ดอกเบี้ย
ค้าง ๒-๕ ปี) ๖ ราย / ชั้น D (ดอกเบี้ยยค้างตั้งแต่ ๕ ปี) ๓ ราย / ชั้น E (สิ้นสุดสัญญา) ๕ ราย

๘. ปัญหาอุปสรรค/ความเสี่ยง/ความท้าทาย ต่อการปฏิบัติราชการด้านการเกษตรของจังหวัด และข้อเสนอ
วิธีการลดความเสี่ยง (ระบบการบริหารงานภายในจังหวัด/การบริหารงบประมาณของหน่วยงานในสังกัดกระทรวง
เกษตรและสหกรณ์/บุคลากร/ข้อจำกัดด้านสภาพพื้นที่และสังคมวัฒนธรรม)

ข้อจำกัด ด้านสภาพพื้นที่เกษตรกรรมในจังหวัดลดลงเนื่องจากการขยายตัวของชุมชนเมือง เกษตรกร
ส่วนใหญ่ไม่มีกรรมสิทธิ์ในที่ดินเนื่องจากเป็นที่เช่าทำให้ไม่สามารถที่จะปรับเปลี่ยนการใช้ประโยชน์ที่ดินในการทำ
เกษตร เนื่องจากไม่ได้รับอนุญาตจากเจ้าของที่และค่าเช่าที่ก็เป็นต้นทุนสำหรับเกษตรกรที่ไม่สามารถลดได้ ประกอบ
กับวิธีการทำเกษตรเปลี่ยนไปจากเดิมมาก โดยเกษตรกรหันมาใช้วิธีการจ้างแรงงานเกือบทุกขั้นตอนในการผลิตส่งผล
ให้ต้นทุนการผลิตสูงขึ้น

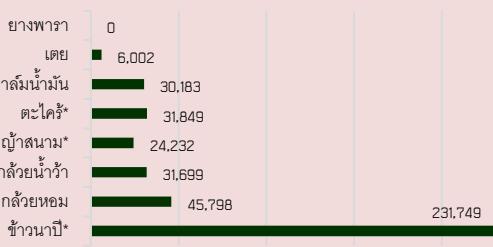
ข้อเสนอ การลดความเสี่ยง คือ การพัฒนาศักยภาพของเกษตรกรให้มีความพร้อมต่อการรับการเปลี่ยนแปลง
การพัฒนาเกษตรกรสู่ Smart Farmer เพิ่มมากขึ้น การพัฒนาเกษตรกรรุ่นใหม่ Young Smart Farmer เพื่อรองรับ
เกษตรกรรุ่นใหม่ และการใช้นวัตกรรมเทคโนโลยีการผลิตที่ทันสมัยเหมาะสม และสามารถทำการเกษตรอย่างครบ
วงจร รวมถึงการนำหลักปรัชญาเศรษฐกิจพอเพียงมาประยุกต์ใช้ในการประกอบอาชีพและการดำรงชีวิต

พื้นที่เกษตรกรรม จ.ปทุมธานี (ไร่)

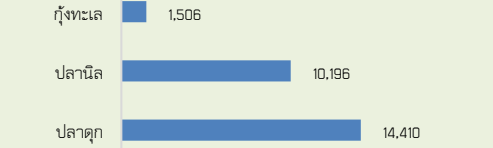


พื้นที่จังหวัดปทุมธานี 953,660 ไร่
พื้นที่เกษตรกรรม รวม 332,992.02 ไร่ (36.66% ของพื้นที่ทั้งจังหวัด)

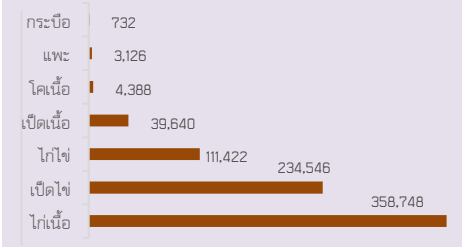
พืชเศรษฐกิจ (ตัน)(*ตัน/ตรม)



สัตว์เศรษฐกิจ (ประมง) (ตัน)



สัตว์เศรษฐกิจ (ปศุสัตว์) (ตัว)



พื้นที่รับประโยชน์ด้านชลประทาน (ไร่)

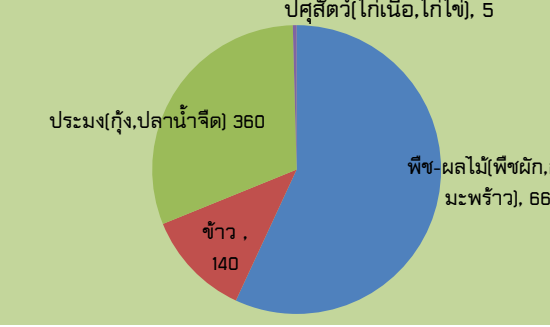


GPP 428,278 ล้านบาท (ปี 2563)
จำนวนประชากร 665,300 คน
เป็นภาคการเกษตร 32,413 คน
(เกษตร 21,258 คร. ปศุสัตว์ 7,998 ราย ประมง 3,157 ราย)
แรงงานภาคเกษตร 43,318 คน
ปริมาณน้ำภาพรวมจังหวัด 930.46 ล้าน ลบ.ม.

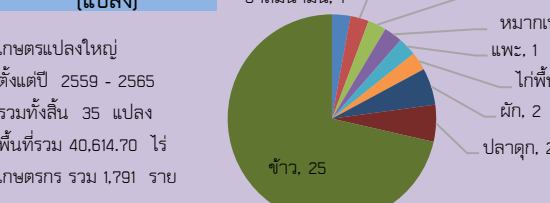
ปริมาณสินค้าเกษตรที่ได้รับรองมาตรฐาน

ประเภทสินค้า	จำนวน	ไร่
ข้าวอินทรีย์ (แบบเดี่ยว)	2.00	ไร่
ข้าวอินทรีย์ (แบบกลุ่ม)	111.00	ไร่
พืชอื่นๆ (พืชผัก ไม้ผล เห็ด)	141.48	ไร่

GAP (ราย)



เกษตรแปลงใหญ่ (แปลง)



ศูนย์การเรียนรู้การเพิ่มประสิทธิภาพการผลิตสินค้าเกษตร (ศพก.)
ศพก. (หลัก) จำนวน 7 แห่ง ครอบคลุมทุกอำเภอ
ศูนย์เครือข่าย จำนวน 123 แห่ง

ภัยพิบัติด้านการเกษตร

ภัยพิบัติ จังหวัดปทุมธานี
จังหวัดปทุมธานี มีพื้นที่ประสบภัย (อุทกภัย) 7 อำเภอ 34 ตำบล ด้านพืช พื้นที่ 959,6250 ไร่ เกษตรกร 176 ราย (ข้าว 432,8875 ไร่ พืชไร่-พืชผัก 184,8350 ไร่ ไม้ผลไม้ยืนต้น 341,9025 ไร่) ด้านปศุสัตว์ น้ำท่วมทุ่งหญ้าและบริเวณคอกสัตว์ โค กระบือ ม้า ใน 6 อำเภอ 18 ตำบล เกษตรกร 103 ราย ด้านประมง พื้นที่ 81 ไร่ 192 ตรม. เกษตรกร 32 ราย (ปลาน้ำจืด 45 บ่อ 81 ไร่ เกษตรกร 31 ราย / กบ 24 กระชัง 192 ตรม. เกษตรกร 1 ราย)
การดำเนินการแก้ไข/การช่วยเหลือเบื้องต้น จังหวัดปทุมธานี ประกาศเขตพื้นที่ประสบภัย สาธารณภัย (อุทกภัย) ก.ย. - ต.ค. 65 ใน 7 อำเภอ หน่วยงานที่เกี่ยวข้องลงพื้นที่สำรวจความเสียหายเพื่อให้การช่วยเหลือตามระเบียบฯ/หลักเกณฑ์ต่อไป และมีการประกาศยุติภัยในพื้นที่ 3 อำเภอ (ลำลูกกา ทองเหลือง ลาดหลุมแก้ว)

สินค้าเด่น/GI

กล้วยหอมทองปทุม (GI)
ทรงผลใหญ่ยาว หน้าตัดค่อนข้างกลม ปลายคอดเล็กน้อย เปลือกบาง ผิวมันวาว เนื้อเหนียว ไม่มีเม็ด ผลดิบสีเขียวขนิ้ว เมื่อผลสุกมีสีเหลืองทองนวล เนื้อเหนียวแน่นรสชาติหอมหวาน (ขึ้นทะเบียนรับรอง 30 มี.ค. 63)

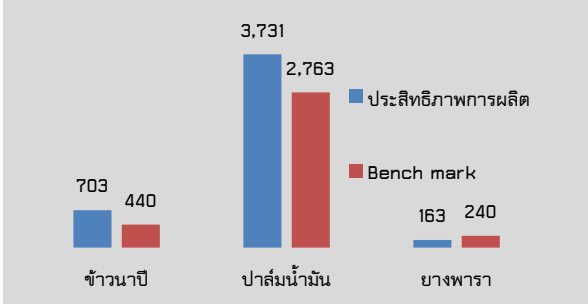


ข้าวหอมปทุมธานี (GI)

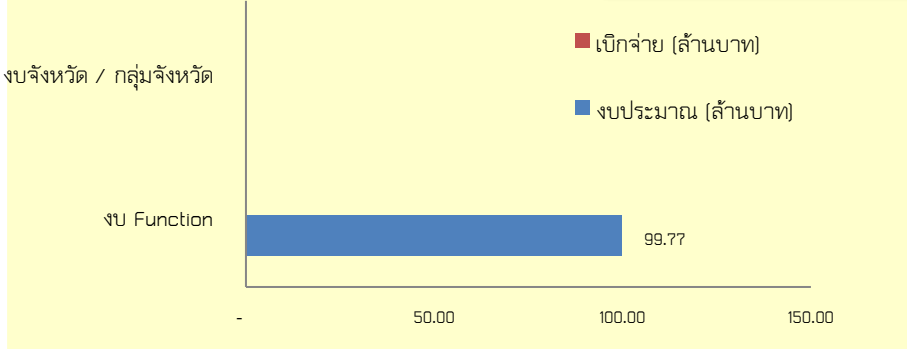
เป็นพันธุ์ข้าวที่วิจัยและคัดสายพันธุ์ที่ศูนย์วิจัยข้าวปทุมธานี ทางกายภาพ เมื่อเป็นข้าวสุกจะนุ่มเหนียว มีกลิ่นหอมอ่อน คุณภาพเมล็ดคล้ายพันธุ์ข้าวดอกมะลิ 105 ด้านทานเพลี้ยกระโดดสีน้ำตาล โรคไหม้ เพลี้ยกระโดดหลังขาว และโรคขอบใบแห้ง เหมาะกับการปลูกในเขตชลประทานภาคกลาง (ขึ้นทะเบียนรับรอง 27 ส.ค. 64)



ประสิทธิภาพการผลิตสินค้าเกษตรด้านพืช (กก./ไร่)



ปทุมธานี
Info graphic
ข้อมูลพื้นฐานจังหวัด



ปีงบประมาณ 2566 มีงบประมาณเพื่อการพัฒนาการเกษตร รวม - ล้านบาท

งบ Function มีภารกิจสำคัญ คือ

1. โครงการระบบส่งเสริมการเกษตรแบบแปลงใหญ่ (กษจ. ปศ. ปม. ศวพ. ศวข. สดส.)
2. โครงการพัฒนาเกษตรกรรมยั่งยืน (ปศ. ปม. ศวข. ศวพ.)
3. โครงการบริหารจัดการน้ำทั้งระบบ (ขป.)
4. โครงการยกระดับมาตรฐานสินค้าเกษตร (GAP) (กษจ. ปศ. ปม. ศวข. ศวพ.)
5. ศูนย์เรียนรู้การเพิ่มประสิทธิภาพการผลิต (ศพก.) (กษจ. ปศ. ปม. พต. ศวพ. สดส.)

งบจังหวัด/กลุ่มจังหวัด มีภารกิจสำคัญ

ข้อมูลความก้าวหน้า
การช่วยเหลือเกษตรกรของกระทรวงเกษตรและสหกรณ์ตามนโยบายรัฐบาล
พื้นที่จังหวัดปทุมธานี

.....

จังหวัดปทุมธานี โดยหน่วยงานสังกัดกระทรวงเกษตรและสหกรณ์ กระทรวงพาณิชย์ ธนาคารเพื่อการเกษตรและสหกรณ์การเกษตร ได้ดำเนินงาน โครงการประกันรายได้ให้แก่เกษตรกรผู้ผลิตสินค้าเกษตรต่างๆ ที่ประสบปัญหาราคาสินค้าเกษตรตกต่ำ และโครงการตามนโยบายรัฐบาลอื่นๆ โดยมีผลการดำเนินงาน ดังนี้

๑. โครงการสนับสนุนค่าบริหารจัดการและพัฒนาคุณภาพผลผลิตเกษตรกรผู้ปลูกข้าว ปีการผลิต ๒๕๖๕/๖๖

มีเกษตรกรขึ้นทะเบียนจำนวน ๑๑,๐๓๘ ครัวเรือน พื้นที่ ๒๓๐,๗๙๗.๔๑ ไร่

ชกส. จ่ายเงินแล้วจำนวน - ราย เป็นเงิน - บาท

๒. โครงการประกันรายได้เกษตรกรชาวสวนปาล์มน้ำมัน ปี ๒๕๖๖

มีเกษตรกรชาวสวนปาล์มขึ้นทะเบียนจำนวน - ครัวเรือน พื้นที่ - ไร่

ชกส. จ่ายเงินชดเชยให้แก่เกษตรกรแล้ว จำนวน - ครัวเรือน เป็นเงิน - บาท

๓. โครงการประกันรายได้เกษตรกรชาวสวนยาง ปี ๒๕๖๕/๒๕๖๖

มีพื้นที่ปลูกยาง - ไร่ มีเกษตรกรชาวสวนยางขึ้นทะเบียนจำนวน - ครัวเรือน

ชกส. จ่ายเงินแล้ว จำนวน - ราย เป็นเงิน - บาท

๔. โครงการประกันรายได้เกษตรกรผู้ปลูกมันสำปะหลัง ปี ๒๕๖๕/๒๕๖๖ (จังหวัดปทุมธานีไม่มีโครงการ)

มีพื้นที่ปลูกมันสำปะหลัง ในพื้นที่-..... อำเภอ จำนวน-..... ครัวเรือน พื้นที่-..... ไร่

ขณะนี้ดำเนินการจ่ายเงิน จำนวน-..... ราย เป็นเงิน-.....บาท

๕. โครงการประกันรายได้เกษตรกรผู้ปลูกข้าว ปี ๒๕๖๕/๒๕๖๖

มีเกษตรกรขึ้นทะเบียนจำนวน ๑๑,๐๓๘ ครัวเรือน พื้นที่ ๒๓๐,๗๙๗.๔๑ ไร่

มีการจ่ายเงินให้แก่เกษตรกรแล้ว จำนวน - ราย เป็นเงิน - บาท

๖. โครงการช่วยเหลือค่าเก็บเกี่ยวและปรับปรุงคุณภาพข้าวให้แก่เกษตรกรรายย่อยผู้ปลูกข้าวนาปี ปีการผลิต ๒๕๖๕/๒๕๖๖

มีการจ่ายเงินให้แก่เกษตรกร จำนวน - ราย เป็นเงิน - บาท

๗. โครงการประกันรายได้ข้าวโพดเลี้ยงสัตว์ ปี ๒๕๖๕/๒๕๖๖

มีเกษตรกรขึ้นทะเบียนจำนวน - ครัวเรือน พื้นที่ - ไร่

มีการจ่ายเงินให้แก่เกษตรกรแล้ว จำนวน - ราย เป็นเงิน - บาท

ปัญหา

๑. เกษตรกรส่วนหนึ่งยังไม่ได้รับเงินหรือได้รับเงินไม่ครบถ้วน
๒. ข้อมูลจำนวนเงินที่จ่ายให้แก่เกษตรกรไปแล้วและจำนวนเกษตรกรที่ได้รับเงินแล้วของแต่ละหน่วยงานที่เกี่ยวข้องกับโครงการไม่เท่ากัน

หมายเหตุ : ๑. การขึ้นทะเบียนเกษตรกรจะต้องขึ้นทะเบียน ณ จังหวัดที่ดินทำกินตั้งอยู่ แต่สามารถเปิดบัญชีเพื่อรับเงินจาก ธ.ก.ส. ณ จังหวัดใดก็ได้ และจังหวัดปทุมธานีมีประชากรส่วนหนึ่งเป็นประชากรแฝง คือมีภูมิลำเนาที่ดินทำกินอยู่ที่จังหวัดอื่น แต่ทำงานประจำอยู่ที่จังหวัดปทุมธานีและสะดวกที่จะเปิดบัญชีที่จังหวัดปทุมธานี จึงส่งผลให้จำนวนของเกษตรกรที่ขึ้นทะเบียนน้อยกว่าจำนวนเกษตรกรที่ได้รับการจ่ายเงินจาก ธ.ก.ส. ในพื้นที่จังหวัดปทุมธานี

.....

ข้อมูล วันที่ ๒๙ ธันวาคม ๒๕๖๕

สำนักงานเกษตรและสหกรณ์จังหวัดปทุมธานี

สำนักงานเกษตรจังหวัดปทุมธานี

ธนาคารเพื่อการเกษตรและสหกรณ์การเกษตร จังหวัดปทุมธานี