

ข้อมูลพื้นฐานของจังหวัดปทุมธานี

๑. ข้อมูลด้านการเกษตรของจังหวัด

๑.๑ **พื้นที่ทั้งหมด** ๙๕๓,๖๖๐ ไร่ เป็นพื้นที่เกษตรกรรม ๓๕๓,๓๐๘.๑๗ ไร่ (๓๖.๖๖% ของพื้นที่ทั้งหมด) เป็นพื้นที่เพาะปลูกพืช ๓๓๒,๙๙๒.๐๒ ไร่ ได้แก่ ข้าว ๒๔๘,๕๓๖.๘๑ ไร่ ไม้ผล ๓๕,๘๙๕.๕๕ ไร่ ไม้ยืนต้น ๑๕,๔๑๘.๖๓ ไร่ พืชผัก ๒๑,๔๔๕ ไร่ ไม้ดอกไม้ประดับ ๖,๐๙๓.๑๔ ไร่ พืชไร่ ๓,๘๓๗.๗๗ ไร่ สมุนไพร ๑,๗๖๕.๑๓ ไร่ และพื้นที่ประมง ๒๐,๓๑๖.๑๕ ไร่ โดยมีพื้นที่ชลประทาน ๕๐๑,๙๓๗ ไร่ และไม่มีพื้นที่เกษตรกรรมนอกเขตชลประทาน (ที่มา : ข้อมูลสำนักงานเกษตรจังหวัดปทุมธานี สำนักงานประมงจังหวัดปทุมธานี โครงการชลประทานปทุมธานี)

๑.๒ สถานการณ์ด้านทรัพยากรการผลิตและแนวโน้ม

๑) ปริมาณน้ำภาพรวมจังหวัด ๙๓๐.๔๖ ล้าน ลบ.ม.

๒) ปริมาณน้ำฝนสะสม ตั้งแต่วันที่ ๑ ม.ค. ๖๖ ถึง ๒๙ มี.ค. ๖๖ เฉลี่ย ๔๓.๑ มม.

๓) ความต้องการใช้น้ำของจังหวัดจำแนก ๔ ด้าน

- อุปโภคบริโภค ๘๗๒.๓๔ ล้าน ลบ.ม.

- ระบบนิเวศน์ ๑๓.๘๖ ล้าน ลบ.ม.

- เกษตรกรรม ๓๐.๔๘ ล้าน ลบ.ม.

- อุตสาหกรรม ๕.๐๐ ล้าน ลบ.ม.

๔) การใช้ประโยชน์และความเหมาะสมของดินเพื่อการเพาะปลูก (Agri-Map analytic)

จังหวัดปทุมธานีมีพื้นที่ทำการเกษตรตามศักยภาพของที่ดิน โดยแยกตามพืชเศรษฐกิจที่สำคัญ ดังนี้

ชนิด	พื้นที่ศักยภาพของที่ดิน (ไร่)				
	เหมาะสมสูง (S๑)	เหมาะสมปานกลาง (S๒)	เหมาะสมเล็กน้อย (S๓)	ไม่เหมาะสม (N)	รวม
ข้าว	๓๑๔,๒๐๐	๕,๓๙๗.๗๑	-	-	๓๑๙,๕๙๗.๗๑
ปาล์มน้ำมัน	-	-	-	๙,๖๑๐.๓๐	๙,๖๑๐.๓๐
มะพร้าว	-	-	-	๓,๙๓๑.๘๕	๓,๙๓๑.๘๕
มันสำปะหลัง	-	-	-	๒,๔๒๙.๓๑	๒,๔๒๙.๓๑

ที่มา : สถานีพัฒนาที่ดินปทุมธานี (Agri - Map Online กรมพัฒนาที่ดิน)

๑.๓ ขนาดเศรษฐกิจของจังหวัด (GPP) มีมูลค่า ๔๒๘,๒๗๘ ล้านบาท (ปี ๒๕๖๓)

จำนวนประชากร ๑,๑๙๓,๔๐๑ คน ๖๖๕,๓๐๐ ครัวเรือน เป็นภาคการเกษตร ๓๒,๔๑๓ ครัวเรือน (ด้านเกษตร ๒๑,๒๕๘ ครัวเรือน ด้านปศุสัตว์ ๗,๙๙๘ ราย ด้านประมง ๓,๑๕๗ ราย) และเป็นแรงงานภาคเกษตรกร ๓๔,๑๒๙ คน (ที่มา : ข้อมูลแรงงานจากสำนักงานสถิติจังหวัดปทุมธานี (ไตรมาส ๑/๒๕๖๕))

๑.๔ พืชเศรษฐกิจที่สำคัญ ได้แก่

ที่	ชนิดสินค้า	จำนวนเกษตรกร (ครัวเรือน)	พื้นที่ปลูกรวม	ผลผลิตรวม (ตัน)	ผลผลิตเฉลี่ย (กก./ไร่)	ราคาเฉลี่ย (บาท/กก)	มูลค่าการผลิต (ลบ)
1	ข้าวนาปี*	11,437	246,378	196,188	729.35	8.14	1,596,971.79
2	กล้วยหอม	507	11,740	2,521	1,526.26	20.32	51,226.11
3	กล้วยน้ำว้า	2,024	10,219	1,635	2,588.58	13.36	21,839.46
4	หญ้าสนาม	295	2,666	782	2,446.75	17.5	13,692.00
5	ตะไคร้	767	3,808	433	1,409.93	3.33	1,441.39
6	ปาล์มน้ำมัน	367	8,606	1,781	1,473.69	4.66	8,301.51
7	เตย	136	593.5	383	2,325.71	12.77	4,887.08
8	ยางพารา	14	240	-	-	-	-

หมายเหตุ : หมายเหตุ : ผลผลิตเฉลี่ยของข้าว หญ้าปูสนาม ตะไคร้ คำนวณจากทุกรอบการเพาะปลูกทั้งหมด
พื้นที่เพาะปลูกกรณีคำนวณรอบการปลูกเฉพาะครั้งที่ ๑ (ไม่นับซ้ำ) (ข้าว ๒๕๑,๓๕๑ ไร่ หญ้าสนาม ๓,๕๖๓ ไร่ ตะไคร้ ๗,๕๘๖ ไร่)
ที่มา : ข้อมูลสำนักงานเกษตรจังหวัดปทุมธานี ณ เดือนมีนาคม ๒๕๖๖

๑.๕ สัตว์เศรษฐกิจที่สำคัญ ได้แก่

๑) ด้านประมง

ที่	ชนิดสินค้า	จำนวนเกษตรกร (ราย)	พื้นที่เลี้ยงรวม (ไร่)	ผลผลิตรวม (ตัน)	ผลผลิตเฉลี่ย (กก./ไร่)	ราคาเฉลี่ย (บาท/กก.)	มูลค่าการผลิต (ล้านบาท)
1	ปลาดุก	483	2,882	14,410	5,000	30	432.30
2	ปลานิล	1,010	5,098	10,196	2,000	25	254.90
3	กุ้งขาว	82	2,008	1,506	750	150	225.90

ที่มา : ข้อมูลสำนักงานประมงจังหวัดปทุมธานี ณ เดือนมีนาคม ๒๕๖๖

๒) ด้านปศุสัตว์

ที่	ชนิดสินค้า	จำนวนเกษตรกร (ราย)	ผลผลิตรวม (ตัว)	ผลผลิตเฉลี่ย (กก./ตัว)	ราคาเฉลี่ย (บาท/กก.)	มูลค่าการผลิต (ล้านบาท)
1	โคเนื้อ	266	4,388	450	94.4	186
2	เป็ดไข่	513	234,546	2	155	73
3	กระบือ	60	732	500	95.21	35
4	ไก่เนื้อ	5,066	358,748	2	41	29
5	แพะ	114	3,126	30	122.53	11
6	ไก่ไข่	1,776	111,422	2	35	8
7	เป็ดเนื้อ	119	39,640	2	73.93	6

ที่มา : ข้อมูลสำนักงานปศุสัตว์จังหวัดปทุมธานี ณ เดือนมีนาคม ๒๕๖๖

๑.๖ สินค้าสำคัญของจังหวัด

๑) สินค้าเด่น ได้แก่ ปลาตุ๊ก มีเกษตรกรผู้เลี้ยง ๔๘๓ ราย ผลผลิต ๑๔,๔๑๐ ตัน มูลค่าการผลิต ๔๓๒ ล้านบาท มีการผลิตแบบเกษตรแปลงใหญ่ ๒ แปลงพื้นที่ ๖๕๒ ไร่ เกษตรกรรวม ๙๒ ราย พื้นที่เพาะเลี้ยงที่สำคัญ ได้แก่ หนองเสือ เมือง สามโคก คลองหลวง ัญบุรี ลาดหลุมแก้ว ลำลูกกา มีการรวบรวมและแปรรูปเป็นผลิตภัณฑ์ต่างๆ เช่น ปลาตุ๊กแดดเดียว ลูกชิ้นปลาตุ๊ก ปลาตุ๊กเส้น ปลาตุ๊กฟู ปลาตุ๊กร้า หนังปลาตุ๊กทอดกรอบ

มีตลาดค้าที่สำคัญในจังหวัดปทุมธานี ได้แก่ ตลาดไท ตลาดสี่มุมเมือง แผลปลาคลองสี่ แผลปลาเจ้ใน แผลปลาสมพร แผลปลาบางเลน จ.นครปฐม และ แผลปลา จ.อ่างทอง

๒) สินค้า GI ได้แก่

๑) กล้วยหอมทองปทุม ลักษณะเด่น คือ ทรงผลใหญ่ยาว หน้าตัดค่อนข้างกลม ปลายคอดเล็กน้อย เปลือกบาง ผิวฉนวน เนื้อเหนียว ไม่มีเม็ด ผลดิบสีเขียวฉนวน เมื่อผลสุกมีสีเหลืองทองฉนวน เนื้อเหนียวแน่นรสชาติหอมหวาน ปลูกในพื้นที่จังหวัดปทุมธานี (พื้นที่ปลูกมากที่อำเภอหนองเสือ ัญบุรี คลองหลวง เมือง สามโคก ลาดหลุมแก้ว และลำลูกกา ตามลำดับ)

๒) ข้าวหอมปทุมธานี ลักษณะเด่น คือ เป็นพันธุ์ข้าวที่ได้รับการปรับปรุงพันธุ์และคัดเลือกพันธุ์ ณ ศูนย์วิจัยข้าวปทุมธานี ทางกายภาพ เปลือกข้าวขาวสีฟาง รูปทรงเมล็ดข้าวเรียวยาว ยาว จมูกข้าวเล็ก เนื้อเมล็ดข้าวมีสีขาว ผิวค่อนข้างมัน เมื่อสุกแล้วข้าวนุ่มค่อนข้างเหนียวและมีกลิ่นหอมอ่อนๆ ปลูกและผลิตในพื้นที่จังหวัดปทุมธานี

๑.๗ สินค้า OTOP ๑๐ อันดับแรกของจังหวัด (๕ ดาว) ได้แก่

๑) ส้มตำอบกรอบ ผู้ผลิต บริษัท เอ็ม ที เกษตรแปรรูป จำกัด ต.นพรัตน์ อ.หนองเสือ

๒) ผัดไทยคุณยายวัชรีย์ (ผัดไทยกิ่งสำเร็จรูป) เลขที่ ๑๒/๗๓ หมู่บ้านพฤษภาวิไลเลข ๑๒ อำเภอคลองหลวง

๓) ข้าวกล้องหอมอัดแผ่น รสดั้งเดิม ผู้ผลิต บริษัท วิ.เอ็น.ฟู้ด แอนด์มาร์เก็ตติ้ง จำกัด ต.คลองหนึ่ง อ.คลองหลวง

๔) ผลิตภัณฑ์ปลาร้าปรุงรส สูตรต้นตำรับ (ตรา ปลาร้าเงินล้าน ช.วันดี) ผู้ผลิต ปลาร้าเงินล้าน ช.วันดี

ต.คลองสอง อ.คลองหลวง

๕) ไวน์คังคุด ผู้ผลิต บมจ.ไนท์แบล็กฮอर्सไวน์เนอรี่ ต.คลองสอง อ.คลองหลวง

๖) กระเป๋าหนังวัวแท้ ผู้ผลิต นิกรเครื่องหนัง ต.ลำผักกูด อ.ัญบุรี

๗) ผลิตภัณฑ์กระเป๋าผ้าฝ้าย ผู้ผลิต วิสาหกิจชุมชนคอตตอนดีไซน์ ต.บางเตย อ.สามโคก

๘) ผลิตภัณฑ์โมบายฮวงจู้ย ผู้ผลิต หจก.เพาว์เวอร์ทรี โฮม แอนด์เด็คคอร์ ต.ลาดสวาย อ.ลำลูกกา

๙) กระเป๋าหนัง ผู้ผลิตนายสำเนียง แสงสรรค์ชัย ต.บางหลวง อ.เมืองปทุมธานี

๑๐) ผลิตภัณฑ์เณรน้อย ๔.๐ ผู้ผลิตบางกอกฟิวเตอร์ จำกัด ต.คูบางหลวง อ.ลาดหลุมแก้ว

๑.๘ โครงการชุมชนท่องเที่ยว OTOP นวัตวิถี ๕ ชุมชน ประเด็นที่เกี่ยวข้องกับกระทรวงเกษตรและสหกรณ์

๑) หมู่บ้านคลองบางหลวง(ทุ่งนามอญ) หมู่ที่ ๑ ตำบลคูขวาง อำเภอลาดหลุมแก้ว ผลิตภัณฑ์ชุมชนที่โดดเด่น เช่น หางหงส์ธงตะขาบ สไบมอญ ดอกไม้ประดิษฐ์ โอ่งดินและขนมของฝากต่างๆ รวมถึงพืชผักผลไม้ที่ปลูกภายใน “ทุ่งนามอญ” และชุมชนแห่งนี้ สนใจติดต่อ นางธัญจิรา งามอาจอุดมรัตน์ (ป้าต้อย) โทร.๐๘๖-๗๗๓-๓๘๕๖

๒) บ้านคลองขวางบน (ฟาร์มเห็ดบ้านนา) หมู่ที่ ๖ ตำบลลาดหลุมแก้ว อำเภอลาดหลุมแก้ว ผลิตภัณฑ์ชุมชนที่โดดเด่น ได้แก่ ไข่ไก่อินทรีย์ ปุ๋ยมูลไส้เดือน จิ้งหรีด สบู่ชาโคล ผักปลอดภัย ไม้ไผ่ประดิษฐ์ สนใจติดต่อ นางสาวธนพร โพธิ์มัน (บ้านนา) โทร ๐๖๑-๕๕๐-๗๖๓๘

ก) บ้านต้นโพธิ์ หมู่ที่ ๑ ตำบลบางชะแยง อำเภอเมืองปทุมธานี ผลิตภัณฑ์ที่โดดเด่นเป็นผลิตภัณฑ์จากสมุนไพรพื้นบ้าน เช่น น้ำมันเหลือง/น้ำมันเขียวฤทธิ์เย็น, ยาหม่องสมุนไพร, สเปรย์กันยุงตะไคร้หอม, น้ำพริกสมุนไพร, น้ำพริกเผาปลาย่าง เป็นต้น สนใจติดต่อ นางปทุมรัตน์ ธรรมโม โทร ๐๘๑-๘๒๒-๐๗๗๔

ข) บ้านคลองห้า หมู่ ๒ ตำบลคลองห้า อำเภอคลองหลวง สินค้าชุมชนที่โดดเด่น เช่น หมี่กรอบ น้ำพริกผลิตภัณฑ์กระเปาะผ้า เบเกอร์บ้านคลองห้า ขนมเบื้องโบราณ กวยเตี๋ยวสูตรโบราณ ของกินพื้นบ้าน อาหารพื้นถิ่น สินค้า OTOP ของกิน ของฝาก สนใจติดต่อ กำนันศรีนวล ทิพาพงษ์ผกาพันธ์ โทร. ๐๘๖-๑๒๓-๒๓๔๖

ค) บ้านคลองสาม หมู่ที่ ๑๖ ตำบลคลองสาม อำเภอคลองหลวง สินค้าชุมชนที่โดดเด่น เช่น ผลไม้แช่อิ่ม ไข่เค็ม ข้าวปลอดภัย กล้วยตากอบน้ำผึ้ง กล้วยเบรคแตก เปลญวน น้ำสมุนไพร ผลิตภัณฑ์เคียวพาส และผลิตภัณฑ์ทางการเกษตรของชุมชน สนใจติดต่อ นางสาวรุ่งนภา แก้วธรรม โทร. ๐๘๗-๐๑๓-๔๒๐๖

๑.๙ สหกรณ์การเกษตร

๑) จำนวนสหกรณ์การเกษตรในจังหวัด ๑๓ สหกรณ์ สมาชิกสหกรณ์ ๑๘,๗๗๕ ราย

๒) การจัดชั้นมาตรฐานคุณภาพสหกรณ์ในจังหวัด รวม ๑๑๒ สหกรณ์ แบ่งออกเป็น ๗ ประเภท ดังนี้

๒.๑) สหกรณ์การเกษตร	จำนวน ๑๒ สหกรณ์	ผ่าน ๒ แห่ง	ไม่ผ่าน ๑๐ แห่ง
๒.๒) สหกรณ์นิคม	จำนวน ๔ สหกรณ์	ผ่าน ๓ แห่ง	ไม่ผ่าน ๑ แห่ง
๒.๓) สหกรณ์ประมง	จำนวน ๒ สหกรณ์	ผ่าน - แห่ง	ไม่ผ่าน ๒ แห่ง
๒.๔) สหกรณ์ออมทรัพย์	จำนวน ๔๘ สหกรณ์	ผ่าน ๔๕ แห่ง	ไม่ผ่าน ๓ แห่ง
๒.๕) สหกรณ์ร้านค้า	จำนวน ๒ สหกรณ์	ผ่าน - แห่ง	ไม่ผ่าน ๒ แห่ง
๒.๖) สหกรณ์บริการ	จำนวน ๓๘ สหกรณ์	ผ่าน ๑๓ แห่ง	ไม่ผ่าน ๒๕ แห่ง
๒.๗) สหกรณ์เครดิตยูเนียน	จำนวน ๖ สหกรณ์	ผ่าน ๕ แห่ง	ไม่ผ่าน ๑ แห่ง

(*ไม่จัดชั้น ๑๙ สหกรณ์ แบ่งเป็น จัดตั้งไม่ถึง ๒ ปี ๓ / หยุดดำเนินการ ๑ / อยู่ระหว่างชำระบัญชี ๑๕)

๓) มูลค่าธุรกิจสหกรณ์ ๑,๖๗๖.๒๓ ล้านบาท

หมายเหตุ : เนื่องจากในปีงบประมาณ ๒๕๖๔ ทางกรมส่งเสริมสหกรณ์ได้ดำเนินการจัดระดับมาตรฐานสหกรณ์ตามเงื่อนไขแบบใหม่

๒. ข้อมูลการรับรองมาตรฐานสินค้าเกษตรปลอดภัยของจังหวัด

๒.๑ พื้นที่การทำเกษตรอินทรีย์ รวม ๒๕๔.๔๗๕ ไร่ เกษตรกร ๒๓ ราย

ชนิดสินค้า	จำนวนราย	จำนวนไร่
๑) ข้าวอินทรีย์ (แบบเดี่ยว)	๑	๒
ข้าวอินทรีย์ (แบบกลุ่ม)	๘	๑๑๑
ชนิดสินค้า	จำนวนราย	จำนวนไร่
๒) พืชผัก-ผลไม้ (เห็ด พืชผัก)	๑๔	๑๔๑.๔๗๕
รวมทั้งสิ้น	๒๓	๒๕๔.๔๗๕

๒.๒ การรับรอง GAP ด้านพืช และด้านข้าว เกษตรกรรวม ๑,๑๗๒ ราย พื้นที่ ๑๑,๖๘๓.๓๕ ไร่
ด้านประมงเกษตรกร ๓๖๐ ราย พื้นที่ ๕,๖๘๐.๑๕ ไร่ ด้านปศุสัตว์ ๕ ราย

ชนิดสินค้า	จำนวนราย	จำนวนไร่
๑) พืช (พืชผัก กล้าย มะพร้าว)	๖๖๗	๘,๐๕๗.๖๐
๒) ข้าว GAP	๑๔๐	๓,๖๐๗.๗๕
๓) ประมง	๓๖๐	๕,๖๘๐.๑๕
- กุ้ง	๒๑	๕๔๕.๔๐
- ปลาน้ำจืด (เบญจพรรณ)	๓๓๙	๕,๑๓๔.๗๕
๔) ปศุสัตว์ (ไก่เนื้อ ไก่ไข่)	๕	-
รวมทั้งสิ้น	๑,๑๗๒	๑๗,๓๔๕.๕๐

๒.๓ การรับรอง Safety Level ด้านประมง (ปลาน้ำจืด) เกษตรกร ๑๓๕ ราย พื้นที่ ๑,๒๙๒.๕๐ ไร่

๒.๔ มาตรฐานโรงฆ่าสัตว์ โรงฆ่าสัตว์ ๒๘ แห่ง (โค ๑๖ แห่ง สัตว์ปีก ๙ แห่ง สุกร ๓ แห่ง)

๓. งบประมาณ ปี ๒๕๖๖ รวมทั้งสิ้น ...๑๒๘.๓๔... ล้านบาท แบ่งเป็น

๓.๑ งบประมาณของส่วนราชการต้นสังกัด (Function Base)

๑) งบประมาณรวมทั้งสิ้น ...๑๒๕.๖๓... ล้านบาท ผลการเบิกจ่าย ...๔๖.๙๔... ล้านบาท ร้อยละ ...๓๖.๕๘...
จำแนกเป็น งบดำเนินงาน ...๑๑.๓๙... ล้านบาท งบลงทุน ...๓๖.๕๕... ล้านบาท งบรายจ่าย ล้านบาท

๒) ผลการดำเนินงาน/ผลการปฏิบัติราชการสำคัญ (แผนงานโครงการจำแนกตามพืช ปศุสัตว์ ประมง
กลุ่ม/สหกรณ์ ชลประทาน)

๒.๑) ด้านพืช :

(๑) โครงการพัฒนาเกษตรกร

เป้าหมาย อาสาสมัครเกษตรกรหมู่บ้าน ได้รับส่งเสริมและพัฒนากระบวนการปฏิบัติงาน ๗๐ ราย
งบดำเนินงาน ๘๓,๗๔๕ บาท เบิกจ่าย ๓๐,๗๔๕ บาท คงเหลือ ๕๓,๐๐๐ บาท

ผลสำเร็จที่สำคัญ

เกษตรกรได้รับการส่งเสริมและพัฒนาศักยภาพ มีส่วนร่วมในเวทีแลกเปลี่ยนเรียนรู้ และจัดเก็บ
รวบรวมและรายงานข้อมูลพื้นฐานด้านการเกษตรของหมู่บ้าน ร่วมกับกรรมการหมู่บ้านและหน่วยงานที่เกี่ยวข้อง
ในการจัดทำแผนพัฒนาการเกษตรระดับหมู่บ้าน ประสานงานในการถ่ายทอดความรู้และการแก้ไขปัญหา
ของเกษตรกรในหมู่บ้าน รวมทั้งติดตามสถานการณ์การเกษตรในหมู่บ้าน

(๒) โครงการระบบส่งเสริมการเกษตรแบบแปลงใหญ่

เป้าหมาย (๑) การบริหารจัดการถ่ายทอดองค์ความรู้จำนวน ๔ แปลง

(๒) ส่งเสริมการจัดทำแปลงเรียนรู้เพิ่มประสิทธิภาพการผลิต จำนวน ๒ แปลง

งบดำเนินงาน ๒๕๒,๘๐๐ บาท เบิกจ่าย ๔,๒๐๐ บาท คงเหลือ ๒๔๘,๖๐๐ บาท

ผลสำเร็จที่สำคัญ

เกษตรกรได้รับการพัฒนาศักยภาพความเข้มแข็งในการบริหารจัดการแปลงใหญ่ โดยใช้เทคโนโลยี
นวัตกรรมสมัยใหม่ ต่อยอดด้านคุณภาพมาตรฐาน แปรรูป สร้างมูลค่าเพิ่ม และเชื่อมโยงการตลาด

(๓) โครงการส่งเสริมการใช้สารชีวภัณฑ์และแมลงศัตรูธรรมชาติทดแทนสารเคมีทางการเกษตร
เป้าหมาย ส่งเสริมเกษตรกรอารักขาพืชเพื่อเพิ่มประสิทธิภาพการผลิตสินค้าเกษตร ๕๐ ราย
 งบดำเนินงาน ๖๗,๕๐๐ บาท เบิกจ่าย ๑๑,๒๕๐ บาท คงเหลือ ๕๖,๒๕๐ บาท

ผลสำเร็จที่สำคัญ

ส่งเสริมการใช้สารชีวภัณฑ์และแมลงศัตรูธรรมชาติทดแทนสารเคมีทางการเกษตร

(๔) โครงการยกระดับคุณภาพมาตรฐานสินค้าเกษตร

เป้าหมาย ตรวจรับรองมาตรฐาน GAP ๔๕๐ ไร่

งบดำเนินงาน ๖๐,๗๖๐ บาท ผลการเบิกจ่าย ๙,๖๐๐ บาท คงเหลือ ๕๑,๑๖๐ บาท

ผลสำเร็จที่สำคัญ

ยกระดับเกษตรกรผู้ผลิตสินค้าการเกษตรเข้าสู่ระบบมาตรฐานเกษตรกร GAP เพิ่มมากขึ้น

๒.๒) ด้านปศุสัตว์ :

(๑) โครงการยกระดับคุณภาพมาตรฐานสินค้าเกษตร

เป้าหมาย (๑) ตรวจรับรองคุณภาพสินค้าปศุสัตว์ จำนวน ๘๐๘ แห่ง

(๒) พัฒนาและส่งเสริมอุตสาหกรรมฮาลาลด้านปศุสัตว์ จำนวน ๑๐ แห่ง

งบดำเนินงาน ๑๐๑,๑๐๐ บาท ผลการเบิกจ่าย ๗๘,๖๔๔ บาท คงเหลือ ๒๒,๔๕๖ บาท

ผลสำเร็จที่สำคัญ

สถานประกอบการสินค้าปศุสัตว์ได้รับการตรวจประเมินมาตรฐาน และผู้ประกอบการได้รับรอง

ตามเกณฑ์มาตรฐานฮาลาล

(๒) โครงการพัฒนาศักยภาพกระบวนการผลิตสินค้าเกษตร

เป้าหมาย (๑) สถานที่เลี้ยงสัตว์ปีกที่เสี่ยงได้รับการเฝ้าระวังและทำลายเชื้อโรค

จำนวน ๓๐,๒๐๔ แห่ง

(๒) สัตว์ได้รับเสริมสร้างภูมิคุ้มกันโรคสัตว์ (ND+IB) จำนวน ๕๔,๔๐๐ ตัว

งบดำเนินงาน ๒๑๔,๕๐๐ บาท ผลการเบิกจ่าย ๘๙,๔๐๐ บาท คงเหลือ ๑๒๕,๑๐๐ บาท

ผลสำเร็จที่สำคัญ

ผู้ประกอบการได้รับการพัฒนาสุขภาพสัตว์

(๓) โครงการพัฒนาเกษตรกรปราดเปรื่อง (Smart Farmer)

เป้าหมาย สร้างเกษตรกรปราดเปรื่อง (Smart Farmer) จำนวน ๕๐ ราย

งบดำเนินงาน ๒๓,๐๐๐ บาท ผลการเบิกจ่าย ๒๐,๐๐๐ บาท คงเหลือ ๓,๐๐๐ บาท

ผลสำเร็จที่สำคัญ

เกษตรกรได้รับการถ่ายทอดองค์ความรู้เข้าสู่ระบบ Smart Farmer และความสามารถในการผลิต การบริหารจัดการและการตลาดสามารถปรับตัวรองรับกับสถานการณ์เปลี่ยนแปลงต่าง ๆ ได้

(๔) โครงการศูนย์เรียนรู้การเพิ่มประสิทธิภาพการผลิตสินค้าเกษตร

เป้าหมาย เกษตรกรเครือข่ายศูนย์เรียนรู้ได้รับการพัฒนาและส่งเสริมอาชีพด้านปศุสัตว์

จำนวน ๗๐ ราย

งบดำเนินงาน ๗๖,๕๐๐ บาท ผลการเบิกจ่าย ๒๘,๐๐๐ บาท คงเหลือ ๔๘,๕๐๐ บาท

ผลสำเร็จที่สำคัญ

พัฒนาการผลิตและการตลาด เสริมสร้างทักษะในการประกอบอาชีพด้านปศุสัตว์เพื่อเพิ่มรายได้ โดยการสร้างมูลค่าเพิ่มและสร้างเครือข่ายเกษตรกรในการประกอบอาชีพด้านปศุสัตว์

๒.๓) ด้านประมง :

(๑) โครงการยกระดับคุณภาพมาตรฐานสินค้าเกษตร

เป้าหมาย เตรียมความพร้อมเกษตรกรเข้าสู่มาตรฐานฟาร์มเพาะเลี้ยงสัตว์น้ำ จำนวน ๔๐ ราย
งบดำเนินงาน ๑๓,๙๐๐ บาท ผลการเบิกจ่าย ๔,๐๐๐ บาท คงเหลือ ๙,๙๐๐ บาท

ผลสำเร็จที่สำคัญ

ยกระดับเกษตรกรผู้ผลิตสินค้าเกษตรเข้าสู่ระบบมาตรฐาน

(๒) โครงการศูนย์เรียนรู้การเพิ่มประสิทธิภาพการผลิตสินค้าเกษตร

เป้าหมาย พัฒนาแปลงเรียนรู้ด้านประมง จำนวน ๗ แปลง

งบดำเนินงาน ๑๑๓,๑๐๐ บาท ผลการเบิกจ่าย ๒๑,๐๕๐ บาท คงเหลือ ๙๒,๐๕๐ บาท

ผลสำเร็จที่สำคัญ

มีการพัฒนาแปลงเรียนรู้ด้านประมงและเกษตรกรได้รับการถ่ายทอดองค์ความรู้ต่าง ๆ

๒.๔) กลุ่ม/สหกรณ์ :

(๑) สหกรณ์และสถาบันเกษตรกรได้รับการพัฒนาและเสริมสร้างความเข้มแข็ง

เป้าหมาย ส่งเสริมและพัฒนาสหกรณ์และกลุ่มเกษตรกร จำนวน ๓๐ แห่ง

งบดำเนินงาน ๓,๒๘๗,๒๐๐ บาท ผลการเบิกจ่าย ๒,๒๑๖,๗๘๒ บาท คงเหลือ ๑,๐๗๐,๔๑๘ บาท

ผลสำเร็จที่สำคัญ

สหกรณ์และกลุ่มเกษตรกรได้รับการส่งเสริมและพัฒนา

(๒) โครงการแก้ปัญหาหนี้สินและพัฒนาคุณภาพชีวิตสมาชิกสหกรณ์/กลุ่มเกษตรกรด้วยระบบสหกรณ์

เป้าหมาย

(๑) สหกรณ์และกลุ่มเกษตรกรที่มีหนี้ค้าง (NPL) ได้รับการส่งเสริมให้มีการบริหารจัดการ
สินเชื่อที่มีประสิทธิภาพ จำนวน ๕ แห่ง

งบดำเนินงาน ๙,๗๐๐ บาท ผลการเบิกจ่าย - บาท คงเหลือ ๙,๗๐๐ บาท

ผลสำเร็จที่สำคัญ

สมาชิกสหกรณ์และกลุ่มเกษตรกรมีภาระหนี้ค้างลดลง

๒.๕) ด้านชลประทาน : โครงการบริหารจัดการน้ำทั้งระบบ

เป้าหมาย ๑. ลดพื้นที่เสียหายพืชเศรษฐกิจของจังหวัดในเขตพื้นที่ชลประทาน

๒. วางแผนจัดสรรน้ำของกลุ่มผู้ใช้น้ำด้วยการจัดรอบเวรการส่งน้ำในแต่ละสายคลองส่งน้ำ

รวมทั้งประชาสัมพันธ์สร้างการรับรู้ของการดำเนินงานระหว่างหน่วยงานและกลุ่มเกษตรกร

๓. การบริหารจัดการน้ำและเฝ้าระวังด้วยระบบโทรมาตร SWOC-SR๑๑ รายงานมีความ

ถูกต้อง

ผลสำเร็จที่สำคัญ การระบายน้ำผ่านประตูระบายน้ำพระศรีเสาวภาคและประตูระบายน้ำ

พระศรีศิลป์ เข้าพื้นที่จังหวัดปทุมธานี และผ่านแม่น้ำเจ้าพระยาเพื่อรับน้ำเพื่ออุปโภค บริโภค การประปานครหลวง การประปาส่วนภูมิภาค และรักษาระบบนิเวศน์ ขณะนี้จังหวัดปทุมธานียังไม่มีพื้นที่เสียหายพืชเศรษฐกิจในเขตชลประทาน แต่บางพื้นที่มีการเฝ้าระวังผลกระทบค่าความเค็มของน้ำในแม่น้ำเจ้าพระยา แต่ขณะนี้ยังไม่มี ความเสียหายจากความเค็มของน้ำ

๓.๒ งบประมาณจังหวัด/กลุ่มจังหวัด (Area Base)

๑) งบประมาณรวมทั้งสิ้น ...๒.๗๐๙... ล้านบาท ผลการเบิกจ่าย ...๐.๔๔... ล้านบาท คิดเป็นร้อยละ ...๑๖.๔๕... จำแนกเป็น งบดำเนินงาน ...๐.๔๔... ล้านบาท งบลงทุน ล้านบาท งบรายจ่าย ล้านบาท

๒) ผลการดำเนินงาน/ผลการปฏิบัติราชการสำคัญ (แผนงานโครงการจำแนกตามพืช ปศุสัตว์ ประมง กลุ่ม/สหกรณ์ ชลประทาน)

๒.๑) ด้านพืช : จำนวน ๑ โครงการ งบประมาณ ๑,๘๕๑,๐๐๐ บาท

(๑) โครงการเพิ่มประสิทธิภาพการผลิตข้าวปทุมธานี ๑ โดยใช้เทคโนโลยีเกษตรอัจฉริยะ

งบดำเนินงาน ๑,๘๕๑,๐๐๐ บาท ผลการเบิกจ่าย - บาท คงเหลือ - บาท

เป้าหมาย แปลงเรียนรู้การใช้เทคโนโลยีเกษตรอัจฉริยะในการผลิตข้าวปทุมธานี ๑ จำนวน ๗ แปลง

ผลสำเร็จที่สำคัญ เกษตรกรนำองค์ความรู้ที่ได้ไปปฏิบัติ สามารถถ่ายทอดให้กับเกษตรกรในกลุ่มและเกิดแปลงเรียนรู้เพิ่มขึ้น

๒.๒) ด้านปศุสัตว์ : จำนวน ๒ โครงการ งบประมาณ ๘๕๗,๘๐๐ บาท

(๑) โครงการส่งเสริมและพัฒนากิจการเลี้ยงจิ้งหรีดสู่ระบบมาตรฐานฟาร์ม

งบดำเนินงาน ๒๔๓,๓๐๐ บาท ผลการเบิกจ่าย ๗๗,๙๔๐ บาท คงเหลือ ๑๕๖,๓๖๐ บาท

เป้าหมาย เกษตรกรด้านการเลี้ยงจิ้งหรีด ได้รับรองมาตรฐานฟาร์ม GAP จำนวน ๒๐ ราย

ผลสำเร็จที่สำคัญ เกษตรกรที่เข้าร่วมโครงการได้รับการฝึกอบรมความรู้การเพาะเลี้ยงจิ้งหรีด

สู่มาตรฐานฟาร์ม GAP และเกิดกลุ่มเกษตรกรจัดตั้งวิสาหกิจชุมชน

(๒) โครงการส่งเสริมพัฒนาเครือข่ายการผลิตและการแปรรูปไก่พื้นเมืองปลอดภัย

ในจังหวัดปทุมธานี

งบดำเนินงาน ๖๑๔,๕๐๐ บาท ผลการเบิกจ่าย ๓๖๗,๙๐๐ บาท คงเหลือ ๒๔๖,๖๐๐ บาท

เป้าหมาย เกษตรกรได้รับการพัฒนาทักษะการผลิตและแปรรูปไก่พื้นเมือง จำนวน ๕๐ ราย

ผลสำเร็จที่สำคัญ เกษตรกรที่เข้าร่วมโครงการได้รับการฝึกอบรมการพัฒนาทักษะการแปรรูปไก่

พื้นเมืองตามมาตรฐานกรมปศุสัตว์ GFM และเกิดฟาร์มต้นแบบ

๔. ผลการดำเนินงานโครงการสำคัญ (Agenda) ปีงบประมาณ พ.ศ. ๒๕๖๖ (สรุปโดยย่อ)

๔.๑ การผลิตพันธุ์พืช พันธุ์สัตว์ ได้มาตรฐานให้เพียงพอ

๑) โครงการเสริมสร้างศักยภาพการผลิตเมล็ดพันธุ์ข้าวของศูนย์ข้าวชุมชน (ศวช.)

เป้าหมาย พื้นที่สนับสนุนการผลิตเมล็ดข้าวพันธุ์ดี ในพื้นที่ ๗ อำเภอ จำนวน ๑๗,๕๔๐ ไร่

เกษตรกร ๗๒๕ ราย ปริมาณผลผลิต ๑,๘๙๐ ตัน/ปี

ผลสำเร็จที่สำคัญ ส่งเสริมการเปลี่ยนเมล็ดพันธุ์ข้าว ปีงบประมาณ พ.ศ. ๒๕๖๖ เพื่อส่งเสริมให้ชาวนาผลิตเมล็ดพันธุ์ข้าวคุณภาพดี สำหรับใช้เพาะปลูก และเพิ่มประสิทธิภาพการผลิตข้าวทั้งปริมาณ และคุณภาพให้ตรงกับความต้องการของตลาด

ผลการดำเนินโครงการ

๑. จังหวัดปทุมธานีมีศูนย์ข้าวชุมชนที่ผ่านการขึ้นทะเบียนกับกรมการข้าว ๒๗ แห่ง พื้นที่ผลิตเมล็ดพันธุ์ข้าว จำนวน ๑๗,๕๔๐ ไร่ ผลผลิต ๑,๘๙๐ ตัน/ปี

๒. ปีงบประมาณ ๒๕๖๖ ดำเนินการในพื้นที่จังหวัดปทุมธานี จำนวน ๑๓ กลุ่ม มีกิจกรรมดำเนินการ ดังนี้

๑. กิจกรรมบริหารจัดการกลุ่มและเสริมสร้างความเข้มแข็งให้แก่ศูนย์ข้าวชุมชน

๑) จัดประชุมหน่วยงานภาคีร่วมกับประธานศูนย์ข้าวชุมชนระดับจังหวัด เพื่อกำหนดแนวทางการพัฒนาศักยภาพการดำเนินงานของศูนย์ข้าวชุมชนในระดับจังหวัด และแผนการผลิตข้าวและความต้องการเมล็ดพันธุ์ข้าวของศูนย์ข้าวชุมชน (ดำเนินการเรียบร้อยแล้ว)

๒) สัมมนาวางแผนการดำเนินงานของศูนย์ข้าวชุมชนในระดับพื้นที่ (จัดเวทีชุมชน) เป้าหมาย ๑๓ กลุ่ม (แผนเดือน มี.ค. ๖๖)

๒. กิจกรรมเสริมสร้างศักยภาพการผลิตเมล็ดพันธุ์ข้าวคุณภาพดี

๑) สนับสนุนเมล็ดพันธุ์ข้าวพันธุ์ดี ๒๐ ตัน เป้าหมาย ๑๓ กลุ่ม (แผนเดือน ก.พ.-ก.ค. ๖๖)

๒) ตรวจสอบคุณภาพเมล็ดพันธุ์ เป้าหมาย ๑๓ กลุ่ม (แผนเดือน ก.ค.-ก.ย. ๖๖)

๓) สนับสนุนกระสอบพลาสติกสาน กลุ่มละ ๕๐๐ ใบ

๔) ติดตามและให้คำแนะนำในการผลิตเมล็ดพันธุ์ข้าว การจัดการดูแลแปลงนา การจัดการระบบน้ำ ปัญหาโรคและแมลงศัตรูข้าว

๒) โครงการพัฒนาศักยภาพกระบวนการผลิตสินค้าเกษตร (ปศ.)

ผลการดำเนินโครงการ

๑. บริการผสมเทียม (โคเนื้อ) การตรวจท้องหลังผสมเทียม และลูกสัตว์พันธุ์ดีที่ผลิตได้จากการผสมเทียม จำนวน ๑๒๐ ตัว

๒. บริการผสมเทียม (โคเนื้อ) ให้กับเกษตรกร จำนวน ๖๔ ตัว (อัตราการผสมติด ๘๐%) คิดเป็น ๕๓.๓๓ %

๓. ทิศทางฝูงโคเนื้อของจังหวัด

- น้ำเชื้อสายพันธุ์โคเนื้อที่ให้บริการเกษตรกร ได้แก่ บราห์มันแดง บีพมาสเตอร์ และ ชาร์โรเลส์ พันธุ์ที่ได้รับความต้องการจากเกษตรกรและเป็นที่ต้องการของตลาดมากที่สุด คือ บราห์มันแดง

ปัญหาอุปสรรค

- เจ้าหน้าที่ผสมเทียมที่ผ่านการอบรมการผสมเทียมจากกรมปศุสัตว์มีจำนวนน้อย เทียบกับพื้นที่ให้บริการผสมเทียม เกษตรกรมีความรู้ความเข้าใจน้อยเกี่ยวกับการผสมเทียม

ข้อคิดเห็น ข้อเสนอแนะ

- ขอเพิ่มจำนวนเจ้าหน้าที่ผสมเทียมให้บริการแก่เกษตรกร และให้ความรู้เบื้องต้นเกี่ยวกับการผสมเทียมแก่เกษตรกร

๓) โครงการผลิตและขยายสัตว์น้ำพันธุ์ดี (ปม./ ศพก.)

เป้าหมาย กิจกรรมพัฒนาและผลิตสัตว์น้ำพันธุ์ดี

๑. พัฒนาพันธุ์สัตว์น้ำชนิดใหม่ ๑ ชนิด

- ปลานิลในระบบการเลี้ยงแบบน้ำหมุนเวียน จำนวน ๑,๐๐๐ ตัว

๒. ผลิตและดำรงพันธุ์สัตว์น้ำพันธุ์ดี พันธุ์หลัก ๓ ชนิดพันธุ์ จำนวน ๑,๖๐๐ ตัว ได้แก่ ปลานิลจิตรลดา ๔ จำนวน ๗๐๐ ตัว ปลานิลแดงปทุมธานี ๑ จำนวน ๖๐๐ ตัว ปลาตะเพียนขาวซิลเวอร์ดีซี จำนวน ๓๐๐ ตัว

๓. ผลิตพันธุ์สัตว์น้ำพันธุ์ดี พันธุ์ขยาย ๙ ชนิดพันธุ์ จำนวน ๑๘,๘๐๐ ตัว ได้แก่ นิลจิตรลดา ๓ จำนวน ๘๐๐ ตัว/ นิลจิตรลดา ๔ จำนวน ๘,๕๐๐ ตัว/ นิลแดง เร็ด ๒ จำนวน ๓,๓๐๐ ตัว/ นิลแดงปทุมธานี ๑ จำนวน ๓,๕๐๐ ตัว/ ยี่สกเทศ ไท่หน่ ๑ จำนวน ๓๐๐ ตัว/ นวลจันทร์เทศ มา ๑ จำนวน ๓๐๐ ตัว/ ตะเพียนขาวซิลเวอร์ดีซี จำนวน ๖๐๐ ตัว/ หมอชุมพร ๑ จำนวน ๑,๒๐๐ ตัว/ ไนคอม ๑ จำนวน ๓๐๐ ตัว

ผลการดำเนินโครงการ การผลิตพันธุ์น้ำพันธุ์ดี พันธุ์ขยาย

- ผลผลิต ๓,๘๐๐ ตัว ได้แก่ นิลจิตรลดา ๔ จำนวน ๒,๙๐๐ ตัว และนิลแดงปทุมธานี ๑ จำนวน ๙๐๐ ตัว เพื่อให้ศูนย์วิจัยและพัฒนาการเพาะเลี้ยงสัตว์น้ำจืดเพาะพันธุ์สัตว์และกระจายสู่เกษตรกรต่อไป

๔.๒ การป้องกันโรคระบาด ทั้งในพืชและสัตว์

๑) การกำกับดูแลตามกฎหมายที่เกี่ยวข้องกับการป้องกันโรคระบาดพืช สัตว์ พืช (กษจ.)

ผลการดำเนินโครงการ

๑. ดำเนินการสำรวจและติดตามสถานการณ์ศัตรูพืชในจังหวัดปทุมธานี จำนวน ๒ ชนิดพืช ได้แก่ ข้าว และมะพร้าว จำนวน ๒๗ แปลง ๗ อำเภอ ดังนี้

อำเภอ	จำนวนแปลงติดตาม	ชนิดพืช
เมืองปทุมธานี	๔	ข้าว
ลาดหลุมแก้ว	๔	ข้าว / มะพร้าว
สามโคก	๔	ข้าว
ธัญบุรี	๓	ข้าว
คลองหลวง	๔	ข้าว / มะพร้าว
ลำลูกกา	๔	ข้าว / มะพร้าว
หนองเสือ	๔	ข้าว / มะพร้าว

๒. การติดตาม และการรายงานสถานการณ์ฯ

- การประชาสัมพันธ์แจ้งเตือนการระบาดของศัตรูพืชผ่านสำนักงานเกษตรอำเภอ และสื่อออนไลน์ของสำนักงานเกษตรจังหวัดปทุมธานี
- รายงานสถานการณ์การเฝ้าระวังการระบาดของศัตรูพืช ผ่านระบบติดตามสถานการณ์ระบาดของศัตรูพืชรายแปลงทุกสัปดาห์โดยสำนักงานเกษตรอำเภอ เพื่อแจ้งให้สำนักงานเกษตรจังหวัดทราบ พร้อมเฝ้าระวังและแจ้งเตือนการระบาดต่อไป
- เกษตรกรสามารถแจ้งสำนักงานเกษตรอำเภอในพื้นที่ที่พบการระบาดของศัตรูพืช

ข้าว (ศวช.)

๑. ติดตามสถานการณ์ โรคข้าวจากเครื่องตรวจอากาศอัตโนมัติ จะมีการเก็บข้อมูลแบบอัตโนมัติทุกวัน และรวบรวมข้อมูลรายงานทุกสัปดาห์
๒. ติดตามปริมาณแมลงศัตรูข้าวจากกับดักแสงไฟเพื่อศึกษาความแม่นยำของการพยากรณ์การอพยพของเพลี้ยกระโดดสีน้ำตาล โดยมีการตรวจนับทุกวัน ตลอดทั้งปี และรวบรวมข้อมูลทุกสัปดาห์
๓. สำรวจและติดตามสถานการณ์การระบาดของศัตรูข้าวในแปลงนา ศูนย์วิจัยข้าวปทุมธานีทุก ๗ วัน /แปลงนาเกษตรกรทุก ๑๔ วัน
๔. จัดทำแปลงติดตามสถานการณ์ศัตรูข้าว
๕. รายงานสถานการณ์การแพร่ระบาดของศัตรูข้าว และภัยธรรมชาติ ให้เกษตรกรและหน่วยงานที่เกี่ยวข้อง
๖. จัดทำประกาศและแจ้งเตือนภัยการระบาดของศัตรูข้าว

๒) โครงการพัฒนาศักยภาพกระบวนการผลิตสินค้าเกษตร กิจกรรมหลัก การพัฒนาสุขภาพสัตว์ (ปศ.)

๑. การฉีดวัคซีนป้องกันโรคปากและเท้าเปื่อย ๒ โทป์ ในโคเนื้อ กระบือ แพะ และแกะ รอบที่ ๑ (ต.ค. ๖๕ - มี.ค. ๖๖) เป้าหมาย ๓,๔๐๐ ตัว ดำเนินการเรียบร้อยแล้ว (ฉีดวัคซีน ๒ รอบ/ปี)
๒. การฉีดวัคซีนป้องกันโรคปากและเท้าเปื่อย ๓ โทป์ ในโคนม รอบที่ ๑ (ต.ค.๖๕ - มี.ค. ๖๖) เป้าหมาย ๑๐๐ ตัว ดำเนินการเรียบร้อยแล้ว (ฉีดวัคซีน ๓ รอบ/ปี)
๓. การฉีดวัคซีนป้องกันโรคคอบวม เป้าหมาย ๗๐๐ ตัว ดำเนินการเรียบร้อยแล้ว

๔. การสร้างภูมิคุ้มกันโรคในสัตว์ปีก (วัคซีนรวม) เป้าหมาย ๑๙๗,๒๐๐ ตัว ดำเนินการแล้ว ๕๔,๑๕๐ ตัว (๔ รอบ/ปี)

๓) กิจกรรมการจัดการสวัสดิภาพสัตว์ (ปศ.)

- สร้างภูมิคุ้มกันและควบคุมโรคพิษสุนัขบ้า สุนัข-แมว เป้าหมาย ๕,๗๖๐ ตัว ดำเนินการแล้ว ๓,๑๐๕ ตัว คิดเป็น ๕๓.๙๐ %

ปัญหาอุปสรรค

- งบประมาณมีจำนวนจำกัด ไม่สามารถออกสำรวจได้ครบทุกอำเภอภายในจังหวัด จึงทำให้การสำรวจไม่เป็นไปตามเป้าหมายของโครงการ

ข้อคิดเห็น ข้อเสนอแนะ

๑. ส่งเสริมกิจกรรมอบรม ศึกษาดูงาน
๒. ถ่ายทอดองค์ความรู้โดยมีการบูรณาการจากหลายหน่วยงาน
๓. ส่งเสริมการใช้เทคโนโลยีและการเข้าถึงให้กับเกษตรกร
๔. ให้ความรู้เรื่องโรค และแมลงศัตรูข้าว และฝึกปฏิบัติการวิจัยโรคแมลงในแปลงนา เพื่อให้เกษตรกรสามารถพยากรณ์ได้เอง
๕. วางแผนการปลูกข้าวในแต่ละฤดูการผลิต เพื่อลดความเสียหาย

๔.๓ การลดต้นทุนการผลิต

๑) โครงการระบบส่งเสริมเกษตรแบบแปลงใหญ่

ผลการดำเนินโครงการ

จังหวัดปทุมธานี มีการดำเนินโครงการระบบส่งเสริมเกษตรแบบแปลงใหญ่ ตั้งแต่ปี ๒๕๕๙ - ๒๕๖๖ รวมทั้งสิ้น ๓๗ แปลง จำนวน ๑๐ ชนิดสินค้า เกษตรกร ๑,๙๗๔ ราย พื้นที่ทั้งหมด ๔๑,๑๗๘.๙๕ ไร่ ดังนี้

ลำดับ	สินค้า	จำนวน (แปลง)	เกษตรกร (ราย)	พื้นที่ (ไร่)
๑	ข้าว	๒๕	๑,๔๒๕	๓๕,๖๘๗
๒	ปาล์มน้ำมัน	๑	๘๐	๒,๒๓๙
๓	ผัก	๓	๑๑๕	๗๔๔.๒๕
๔	เตย	๑	๓๗	๒๔๖
๕	หมากเหลือง	๑	๓๓	๑๑๐
๖	กล้วยหอมทอง	๑	๒๒	๗๐๐
๗	หญ้าปูลานาม	๑	๘๑	๔๓๖
๘	ปลาดุก	๒	๘๖	๕๕๐
๙	แพะ	๑	๕๑	๑๔๒.๗
๑๐	ไก่พื้นเมือง	๑	๔๔	๓๒๔

พืช (กษจ.)

ปีงบประมาณ พ.ศ. ๒๕๖๖ ดำเนินการส่งเสริมและสนับสนุนแปลงใหญ่ จำนวน ๔ แปลง ดังนี้

ลำดับ	แปลงปี	ชื่อแปลงใหญ่	ที่ตั้ง	สมาชิก (ราย)	พื้นที่ (ไร่)
๑	๒๕๖๔	แปลงใหญ่กล้วยหอมทอง	หมู่ที่ ๒ ต.นพรัตน์ อ.หนองเสือ	๒๒	๗๐๐
๒	๒๕๖๕	แปลงใหญ่ผัก	หมู่ที่ ๕ ต.บางหลวง อ.เมืองปทุมธานี	๔๔	๓๒๔
๓	๒๕๖๖	แปลงใหญ่ผัก	หมู่ที่ ๕ ต.หน้าไม้ อ.ลาดหลุมแก้ว	๓๑	๒๒๐.๕
๔	๒๕๖๖	แปลงใหญ่หญ้าปูลานาม	หมู่ที่ ๑๐ ต.หนองสามวัง อ.หนองเสือ	๘๑	๔๓๖

- การดำเนินกิจกรรม

๑. การบริหารจัดการการถ่ายทอดความรู้ จำนวน ๒ แปลง

๑) การแปรรูปผลิตภัณฑ์จากกล้วยหอม เช่น กล้วยหนีบ และขนมขาไก่กล้วยหอม

๒) มาตรฐาน GAP การใช้ปุ๋ย PGPR พร้อมจัดทำแปลงสาธิต

๓) การจัดตั้งกลุ่มแปลงใหญ่และแนวทางการบริหารจัดการกลุ่มเพื่อการพัฒนาอย่างยั่งยืน

๒. ส่งเสริมสร้างการเพิ่มมูลค่าสินค้าเกษตร (สนับสนุนปัจจัยการผลิต) จำนวน ๒ แปลง

๓. ส่งเสริมการจัดทำแปลงเรียนรู้เพิ่มประสิทธิภาพการผลิต จำนวน ๒ แปลง

๔. การประชุมเชื่อมโยงการดำเนินงานคณะกรรมการเครือข่าย ศพก. และแปลงใหญ่ ๑ ครั้ง (ดำเนินการเรียบร้อยแล้ว)

๕. การตลาด มีช่องทางการจำหน่ายทางผู้รับซื้อเป็นหลัก การจำหน่ายทางห้างสรรพสินค้า (ช่วงเทศกาล) และเป็นของฝาก/จัดกระเช้า ตามคำสั่งซื้อ

๑) กล้วยหอมทอง เน้นผู้รับซื้อเป็นหลัก และการเป็นของฝากตามเทศกาล

๒) ผักบางหลวง (พืชหลักผักกาดหอม) เน้นผู้รับซื้อเป็นหลัก และการจำหน่ายเป็นผักกระถาง

๓) ผักหน้าไม้ (พืชหลักกะเพรา) ช่องทางการจำหน่ายหลัก คือ ส่งให้กับ CP โดยมีการทำเกษตรพันธสัญญา

และการจำหน่ายให้ผู้รับซื้อ

๔) หญ้าปูลานาม มีช่องทางการจำหน่ายหลักเป็นผู้ประกอบการจัดสวน และการส่งหญ้าเพื่อใช้ในการจัดซีเกมส์ ณ ประเทศกัมพูชา

ข้าว (ศวข.)

- ปี ๒๕๖๖ เป้าหมายนาแปลงใหญ่ ๒ แปลง

ลำดับ	ชื่อแปลงใหญ่	ที่ตั้ง	สมาชิก (ราย)	พื้นที่ (ไร่)
๑	แปลงใหญ่ข้าวบ้านไทร้อย	หมู่ที่ ๑ ต.บึงบา อ.หนองเสือ	๓๐	๖๓๔
๒	แปลงใหญ่ข้าวเกษตรสามัคคี	หมู่ที่ ๒ ต.บึงทองหลาง อ.ลำลูกกา	๓๐	๗๗๑

- ดำเนินการส่งเสริมการเกษตรแปลงใหญ่ ดังนี้

๑. จัดเวทีชุมชน เพื่อสร้างความเข้าใจของสมาชิกในกลุ่มร่วมกันกำหนดกฎระเบียบของกลุ่ม ร่วมพิจารณาแผนการผลิต และเทคโนโลยีที่เหมาะสม (ดำเนินการเรียบร้อยแล้ว)

๒. ประชุมภาคีร่วมกับผู้นำกลุ่มนาแปลงใหญ่ระดับจังหวัด เพื่อจัดทำแผนการดำเนินงานร่วมกัน ติดตามให้คำแนะนำในการบริหารจัดการกลุ่ม และสร้างเครือข่ายแลกเปลี่ยนความคิดเห็นในการดำเนินงานระดับจังหวัด (แผนเดือน พ.ค. ๖๖)

๓. จัดเวทีเรียนรู้การผลิตเมล็ดพันธุ์ข้าวและข้าวคุณภาพ GAP ด้าน ICS

๔. จัดทำแปลงเรียนรู้และแปลงสาธิต หรือนำเกษตรกรศึกษาดูงาน

๕. ส่งเสริม/สนับสนุนเมล็ดพันธุ์ข้าวให้กลุ่มนาแปลงใหญ่ จำนวน ๒ แปลง

- แปลงใหญ่ข้าว หมู่ ๑ ต. บึงบา จำนวน ๑.๒๗ ไร่ (พันธุ์ กข ๔๗ และ กข๔๙)
- แปลงใหญ่ข้าว ม. ๒ ต.บึงทองกลาง จำนวน ๑.๕๔ ไร่ (พันธุ์ปทุมธานี ๑ และ กข๗๙)

๖. การตลาด

- ผลผลิตข้าวเปลือกจำหน่ายให้กับโรงสีสหกรณ์การเกษตร จำนวน ๒ แห่ง และโรงสีเอกชน จำนวน ๑๒ แห่ง (รองรับผลผลิตได้ทั้งหมด) และส่วนหนึ่งแปรรูปเป็นข้าวสารบรรจุถุงจำหน่ายจำหน่ายทั้งข้าวกล้องและข้าวขาว ผ่านช่องทางออนไลน์ (ในเพจ, Facebook, Line) และทางออฟไลน์ (โครงการผูกปิ่นโตข้าว โครงการสานใจคนปลูกข้าวผูกใจคนกิน งานแสดงสินค้า ตลาดชุมชน รับจ้างผลิตให้กับลูกค้า การจำหน่ายแบบ Pre-order)

ปศุสัตว์ (ปศ.)

๑. การดำเนินกิจกรรม

- ปีงบประมาณ พ.ศ. ๒๕๖๖ ดำเนินการส่งเสริมแปลงใหญ่ไก่พื้นเมือง (หมู่ที่ ๑๐ ต.ระแหง อ.ลาดหลุมแก้ว) สมาชิก ๔๐ ราย พื้นที่ ๓๒๔ ไร่

- อบรมการพัฒนาการแปรรูปผลิตภัณฑ์ปศุสัตว์เพื่อสร้างมูลค่าเพิ่ม เป้าหมาย ๒๐ ราย (แผนเดือน มี.ค. ๖๖)

๒. การตลาด

- มีปริมาณผลผลิตต่อรุ่นต่อรายละ ๓,๐๐๐ ตัว ซึ่งเป็นปริมาณที่มาก ทำให้ต้องจำหน่ายผ่านพ่อค้าคนกลาง โดยรวมกลุ่มกันจำหน่ายผ่านตัวแทนของแปลงใหญ่ที่ได้รับมอบหมายจากสมาชิก

๔.๔ การส่งเสริมอาชีพด้านพืช ปศุสัตว์ และประมง

๑) โครงการพัฒนาเกษตรกรรมยั่งยืน

สำนักงานการปฏิรูปที่ดินจังหวัดปทุมธานี

(๑) ส่งเสริมเกษตรกรอินทรีย์ในเขตปฏิรูปที่ดิน

- อบรมและศึกษาดูงาน ๑๐ ราย (พื้นที่ ๒๐ ไร่) ณ นิคมเศรษฐกิจพอเพียง อ.วังน้ำเขียว จ.นครราชสีมา (ดำเนินการเรียบร้อยแล้ว)

- สนับสนุนวัสดุทำปุ๋ยอินทรีย์ (แผนเดือน มี.ค.๖๖)

(๒) ส่งเสริมและพัฒนาเกษตรกรทฤษฎีใหม่ในเขตปฏิรูปที่ดิน

- อบรมและศึกษาดูงาน ๑๐ ราย ณ พิพิธภัณฑ์การเกษตรเฉลิมพระเกียรติพระบาทสมเด็จพระเจ้าอยู่หัว ต.คลองหนึ่ง อ.คลองหลวง (ดำเนินการเรียบร้อยแล้ว)

- สนับสนุนปัจจัยการผลิต (แผนเดือน พ.ค.๖๖)

ปัญหาอุปสรรค

๑. ส่งเสริมเกษตรกรอินทรีย์ในเขตปฏิรูปที่ดิน

- เกษตรกรส่วนใหญ่ขาดความรู้เกี่ยวกับการห้ามใช้ปุ๋ยเคมีและใช้สารเคมีใดๆ ในระบบการผลิตพืช / การใช้ปุ๋ยคอกจะต้องนำมาผ่านกระบวนการหมักก่อนที่จะนำไปใช้ โดยเกษตรกรยังคิดว่าเกษตรกรอินทรีย์มีกระบวนการที่ซับซ้อน สร้างความลำบาก และเกษตรกรยังเลือกใช้สารเคมีในการควบคุมศัตรูพืช

๒. ส่งเสริมและพัฒนาเกษตรกรทฤษฎีใหม่ในเขตปฏิรูปที่ดิน

๑) การขุดสระน้ำจะต้องสามารถเก็บกักน้ำได้ เพราะสภาพดินในแต่ละท้องถิ่นแตกต่างกัน

๒) เกษตรกรบางรายมีแรงงานในครัวเรือนไม่เพียงพอ ในการทำกิจกรรมตามโครงการและมีอายุมาก

๓) การที่เกษตรกรไม่เข้าใจทฤษฎีใหม่อย่างเพียงพอ ทำให้มีการใช้ปัจจัยการผลิตอย่างไม่มีประสิทธิภาพ

สำนักงานเกษตรและสหกรณ์จังหวัดปทุมธานี

๑. เกษตรผสมผสาน

- ๑) คัดเลือกกลุ่มเกษตรกรศูนย์ข้าวชุมชนลำลูกกา เข้าร่วมโครงการฯ สมาชิก ๑๗ ราย
- ๒) จัดเวทีเพื่อทำความเข้าใจกับกลุ่มเกษตรกรในการดำเนินกิจกรรมกลุ่มและให้ความรู้เข้าสู่ระบบการรับรองมาตรฐานสินค้าเกษตร จัดกระบวนการกลุ่มเพื่อเรียนรู้ด้านการผลิต การแปรรูป การตลาด และการบัญชี ทั้งนี้ สำนักงานเกษตรและสหกรณ์จังหวัดปทุมธานี ยังไม่ได้รับการจัดสรรงบประมาณ (แผนจัดสรรเดือน เม.ย. ๖๖)

๒. เกษตรทฤษฎีใหม่

ปีงบประมาณ พ.ศ.๒๕๖๖ จังหวัดปทุมธานีมีเป้าหมายส่งเสริมเกษตรกร จำนวน ๘ ราย โดยมีหน่วยงานที่รับผิดชอบ ดังนี้

- ๑) สำนักงานเกษตรจังหวัดปทุมธานี จำนวน ๑ ราย
- ๒) สำนักงานประมงจังหวัดปทุมธานี จำนวน ๕ ราย
- ๓) ศูนย์วิจัยข้าวปทุมธานี จำนวน ๒ ราย
 - จัดอบรมเมื่อวันที่ ๒๗ ธ.ค. ๖๕ ณ วิสาหกิจชุมชนแปรรูปผลผลิต หมู ๘ ต.คลองหก อ.คลองหลวง จ.ปทุมธานี ทั้งนี้สำนักงานประมงจังหวัดปทุมธานี ได้สนับสนุนลูกพันธุ์ปลากินพืช (ปลายี่สกเทศและปลาตะเพียน) จำนวน ๑,๐๐๐ ตัว พร้อมอาหารปลา จำนวน ๒๐ กิโลกรัม ให้กับเกษตรกรทั้ง ๘ ราย

สำนักงานตรวจบัญชีสหกรณ์ปทุมธานี

๑. เกษตรผสมผสาน

- ให้ความรู้เรื่องการจัดทำบัญชีต้นทุนประกอบอาชีพ และพัฒนาเป็นแหล่งเรียนรู้ด้านบัญชี เป้าหมายกลุ่มเกษตรกรศูนย์ข้าวชุมชนลำลูกกา สมาชิก ๑๗ ราย (แผนเดือน เม.ย. ๖๖)

๒. เกษตรทฤษฎีใหม่

- หลักสูตรการอบรม การชักจูงแนวทางปฏิบัติงานของอาสาสมัครเกษตรด้านบัญชี

- ๑) อบรมครูบัญชี จำนวน ๑ ราย
- ๒) อบรมการทำบัญชีต้นทุนอาชีพ จำนวน ๔๒ ราย

๔.๕ คุณภาพและมาตรฐานในการรับรองสินค้าเกษตร

พืช (กษจ.)

ผลการดำเนินโครงการ

๑. การดำเนินกิจกรรม
 - ๑.๑ จัดประชุมรับฟังความเห็นเพื่อให้ทราบความต้องการพัฒนาผลผลิตทางการเกษตรของเกษตรกร เพื่อให้ตรงตามความต้องการ (ดำเนินการเรียบร้อยแล้ว)
 - ๑.๒ อบรมเกษตรกรเข้าสู่ระบบมาตรฐาน GAP และศึกษาดูงาน ๒๔ ราย (ดำเนินการเรียบร้อยแล้ว)
 - ๑.๓ ติดตามให้คำปรึกษาแนะนำและตรวจประเมินเบื้องต้น ๒๔ ราย/แปลง (ดำเนินการเรียบร้อยแล้ว)
 - ๑.๔ สนับสนุนการจัดการและพัฒนาผลผลิตสินค้าเกษตร GAP ในขั้นต้น ๒๔ ราย (ดำเนินการเรียบร้อยแล้ว)

๒. การตลาด

- ส่งเสริมให้สินค้าเกษตรที่ได้รับรองมาตรฐาน จำหน่ายผ่านช่องทางตลาดเกษตรกรจังหวัดปทุมธานี เกษตรกรเป็นผู้ผลิตและผู้จำหน่ายโดยตรง หรือจำหน่ายผ่านช่องทางเว็บไซต์ ตลาดเกษตรกรออนไลน์.com

ปัญหาอุปสรรค

- แปลงของเกษตรกรที่ผ่านการตรวจประเมินเบื้องต้นบางแปลงยังไม่มีผลผลิต ทำให้ผู้ตรวจประเมินไม่สามารถตรวจครบทุกข้อกำหนด และไม่สามารถเสนอขอรับรองแหล่งผลิต GAP พืชได้ เกษตรกรบางรายไม่มีการบันทึกข้อมูลเกี่ยวกับการใช้วัตถุอันตรายและกระบวนการผลิต ส่งผลให้สินค้าเกษตรไม่ได้รับการตรวจรับรอง

ข้อคิดเห็น ข้อเสนอแนะ

- ผู้ตรวจประเมินวางแผนการเข้าตรวจประเมินแปลงของเกษตรกรในช่วงที่มีผลผลิต ซึ่งจะสามารถตรวจได้ครบทุกข้อกำหนด และสามารถเสนอขอรับรองแหล่งผลิต GAP พืชได้ มีการสร้างความรู้ความเข้าใจให้เกษตรกรในการจดบันทึกข้อมูล ฝึกปฏิบัติการจดบันทึก มีการปรับวิธีการจดบันทึกให้เหมาะสม แบบง่าย สั้น กระชับ ตามความเข้าใจของเกษตรกร

พืช (ศวพ.)

๑. การตรวจรับรองคุณภาพมาตรฐานสินค้าเกษตร (ส่งเสริมเกษตรกร GAP)

- เป้าหมาย ๓๒๐ แปลง ผลการดำเนินงาน ๒๒๓ แปลง คิดเป็น ๖๙.๖๙%

๒. ประสิทธิภาพกระบวนการกำกับดูแลตามกฎหมายที่เกี่ยวข้องกับมาตรฐานสินค้าเกษตร

๒.๑ การเฝ้าระวัง สุ่มตรวจ คุณภาพมาตรฐานร้านจำหน่ายปัจจัยการผลิต สารเคมีเกษตร วัตถุอันตราย

๑) การตรวจสอบ และออกใบอนุญาต พรบ. ๓ ฉบับ ได้แก่ พ.ร.บ.ปุ๋ย พ.ร.บ.วัตถุอันตราย และ พ.ร.บ.พันธุ์พืช

- ตรวจสอบ และออกใบอนุญาต พ.ร.บ.ปุ๋ย พ.ร.บ.วัตถุอันตราย และ พ.ร.บ.พันธุ์พืช

๒) การตรวจสอบสินค้านำเข้า/ร้านค้าจำหน่ายปัจจัยการผลิต ได้แก่

- ร้านค้าจำหน่ายปัจจัยการผลิต (ปุ๋ย/วัตถุอันตราย/พันธุ์พืช) เป้าหมาย ๑๑๘ ร้าน ดำเนินการแล้ว ๓๔ ร้าน (คิดเป็น ๒๘.๘%)

- ร้านค้า Q Shop เป้าหมาย ๕ ร้าน ดำเนินการแล้ว ๒๕ ร้าน (คิดเป็น ๕๐๐%)

๒.๒ แผนการเฝ้าระวังสุ่มตรวจ การปนเปื้อนด้านชีวภาพ เคมี กายภาพ ของสินค้าเกษตร

- มีแผนการเก็บตัวอย่าง ๓ ตัวอย่าง ปุ๋ย ๑ ตัวอย่าง/วัตถุอันตราย ๑ ตัวอย่าง/เมล็ดพันธุ์ ๑ ตัวอย่าง

๒.๓ การรายงานผลตามแผนการเฝ้าระวัง สุ่มตรวจ การปนเปื้อนด้านชีวภาพ เคมี กายภาพ ของสินค้าเกษตร

- อยู่ระหว่างดำเนินการ ได้แก่ ปุ๋ย วัตถุอันตราย และเมล็ดพันธุ์

๔.๖ การพัฒนาช่องทางการตลาด

๑) โครงการส่งเสริมและพัฒนาวิสาหกิจชุมชน (กษจ.)

ผลการดำเนินโครงการ

๑. การยกระดับวิสาหกิจชุมชน

- ส่งเสริมการยกระดับวิสาหกิจชุมชนที่มีการประเมินศักยภาพปานกลางไประดับดี จำนวน ๗ แห่ง สมาชิก ๗๐ ราย โดยพัฒนาทักษะผู้ประกอบการกระบวนการการผลิต พัฒนาผลิตภัณฑ์ให้ได้คุณภาพมาตรฐาน และการจัดทำบัญชีที่เป็นระบบ (ดำเนินการเสร็จเรียบร้อยแล้ว)

- ส่งเสริมการสร้างเครือข่ายวิสาหกิจชุมชน ๑ เครือข่าย (แผนเดือน เม.ย.๖๖)

๒. สนับสนุนกลไกการดำเนินงานตาม พ.ร.บ. ส่งเสริมวิสาหกิจชุมชน

- ประชุมคณะกรรมการส่งเสริมวิสาหกิจชุมชนจังหวัด ๑ ครั้ง (แผนเดือน มี.ค.๖๖)

ปัญหาอุปสรรค

- วิสาหกิจชุมชนที่เข้าร่วมโครงการบางแห่ง มีข้อจำกัดในเรื่องการใช้เทคโนโลยีของสมาชิกที่มีอายุมาก

ข้อคิดเห็น ข้อเสนอแนะ

- เสนอให้มีการติดตามผลการดำเนินงานของวิสาหกิจชุมชนอย่างต่อเนื่อง พร้อมทั้งบูรณาการหน่วยงานภาคีที่เกี่ยวข้องเพื่อช่วยสนับสนุนตามแผนพัฒนาวิสาหกิจชุมชน

๒) โครงการพัฒนาศักยภาพการดำเนินธุรกิจของสหกรณ์ กลุ่มเกษตรกร และธุรกิจชุมชน (สสจ.)

๑. เป้าหมาย ๑ แห่ง คือ สหกรณ์การเกษตรคลองหลวง จำกัด เพื่อเพิ่มขีดความสามารถในการดำเนินธุรกิจและพัฒนาศักยภาพการดำเนินธุรกิจของสหกรณ์ตลอดห่วงโซ่อุปทาน

๒. จัดอบรมต่อยอดเพิ่มขีดความสามารถในการดำเนินธุรกิจของสหกรณ์ จำนวน ๕ ราย (แผนเดือน มี.ค. ๖๖)

๓) โครงการส่งเสริมและพัฒนาสถาบันเกษตรกร (สสจ.)

ดำเนินการจัดประชุมเพื่อจัดทำแผนยกระดับชั้นความเข้มแข็งของสหกรณ์ จากระดับชั้นที่ ๒ สู่อันดับที่ ๑ จำนวน ๒ แห่ง และรักษาระดับความเข้มแข็ง ๑ แห่ง ดังนี้

๑. สหกรณ์การเกษตรลาดหลุมแก้วพัฒนา จำกัด (ยกระดับความเข้มแข็ง)

๒. สหกรณ์การเกษตรปฎิรูปที่ดินหนองเสือ จำกัด (ยกระดับความเข้มแข็ง)

๓. สหกรณ์บ้านปทุม จำกัด (รักษาระดับความเข้มแข็ง)

ปัญหาอุปสรรค

- เนื่องจากสถานการณ์ภาพรวมพื้นที่ทำนาลดน้อยลง จึงมีผลกระทบต่อพื้นที่ปลูกข้าว ทำให้มีปริมาณข้าวเปลือกน้อย สหกรณ์ไม่สามารถรวบรวมจากสมาชิก/เกษตรกรทั่วไป ตามแผนการรวบรวมที่ได้วางแผนไว้ ส่งผลต่อการแปรรูปและซื้อ-ขายข้าวเปลือกเพื่อแข่งขันกับพ่อค้าคนกลาง/เอกชน

ข้อคิดเห็น ข้อเสนอแนะ

- ความพร้อมและศักยภาพของสหกรณ์ในการดำเนินงานให้ประสบความสำเร็จตามวัตถุประสงค์ของโครงการ อีกทั้งคณะกรรมการ/ฝ่ายจัดการในการบริหารจัดการสหกรณ์ ร่วมกันขับเคลื่อนแผนงานที่กำหนดไว้ ก่อให้เกิดประโยชน์สูงสุดแก่สหกรณ์/สมาชิก/เกษตรกรทั่วไป

๔.๗ การพัฒนาเกษตรกรเข้าสู่ Smart Farmer

ผลการดำเนินโครงการ

พืช (กษจ.)

- อบรมและพัฒนาเกษตรกรรุ่นใหม่ให้เป็น Young Smart Farmer เป้าหมาย ๓๕ ราย (ดำเนินการเรียบร้อยแล้ว)
- อบรมและพัฒนาเกษตรกรให้เป็นเกษตรกรปราดเปรื่อง (Smart Farmer) เป้าหมาย ๗๐ ราย อำเภอละ ๑๐ ราย
- จัดทำแปลงเรียนรู้ต้นแบบเพื่อขยายผลการพัฒนาเกษตรกรปราดเปรื่อง (Smart Farmer) ระดับพื้นที่ ๑ แปลง

ข้าว (ศวข.)

- ปีงบประมาณ ๒๕๖๖ ดำเนินการคัดเลือกเกษตรกร เพื่อพัฒนาเป็น Smart farmer จำนวน ๑๐ ราย (การอบรมพัฒนาส่วนกลางเป็นผู้ดำเนินการ)

ปศุสัตว์ (ปศ.)

- สร้างเกษตรกรปราดเปรื่อง โดยเกษตรกรได้รับการถ่ายทอดความรู้เข้าสู่ Smart farmer ๕๐ ราย แยกเป็น
 - ๑) Smart Farmer จำนวน ๑๐ ราย
 - ๒) Smart Farmer ต้นแบบ จำนวน ๓๐ ราย
 - ๓) Young Smart Farmer จำนวน ๑๐ ราย
- ถอดบทเรียนเกษตรกรต้นแบบ ๒ ราย และคัดเลือกเกษตรกรระดับจังหวัด ๑ ราย

๔.๘ การขับเคลื่อนศูนย์เทคโนโลยีเกษตรและนวัตกรรม

ผลการดำเนินโครงการ

กิจกรรมขับเคลื่อนศูนย์เทคโนโลยีเกษตรและนวัตกรรม (กษ.)

๑. มหาวิทยาลัยเทคโนโลยีราชมงคลธัญบุรี อบรมและสาธิตการทำไส้กรอกปลาตุ๋นสไตล์เยอรมัน ไส้อั่วปลาตุ๋นและกุนเชียงปลาตุ๋นเพื่อสุขภาพ พร้อมพัฒนาบรรจุภัณฑ์ และทำสื่อวีดิทัศน์การเรียนรู้เผยแพร่ให้กับ ศพก.

เครือข่ายด้านประมง และกลุ่มแปลงใหญ่ปลาตุก ต.ลำไทร อ.ลำลูกกา ๓๐ ราย และร่วมกับกลุ่มพัฒนานวัตกรรมการเครื่องกีดทับปลาตุกแผ่นบางสำหรับการแปรรูปเชิงพาณิชย์ (รศ.ดร.วรินทร์ พูลศรี)

๒. ศูนย์ AIC มีแผนในการพัฒนาผลิตภัณฑ์ปลาตุกให้เป็นสูตรคีโต และผลักดันสู่มาตรฐานสินค้าฮาลาล และ GMP ให้กับกลุ่มวิสาหกิจชุมชนลำไทรพัฒนา

๓. มหาวิทยาลัยธรรมศาสตร์ศูนย์รังสิต พัฒนาผลิตภัณฑ์ข้าวพร้อมบรรจุภัณฑ์ ๕ ผลิตภัณฑ์ ได้แก่ โจ๊กคุกกี้อาหารไรซ์เบอร์รี่ ไซร์บับข้าวกล้องไรซ์เบอร์รี่ ร็อก ข้าวพองสามสีชนิดแห้ง และข้าวไรซ์เบอร์รี่อินทรีย์คั่วกึ่งสำเร็จรูป ให้กับกลุ่มวิสาหกิจชุมชนเพราะรักกิจกรรม ต.ลำลูกกา อ.ลำลูกกา

๔. สำนักงานเกษตรจังหวัดปทุมธานี ถ่ายทอดเทคโนโลยีให้กับ ศพก. ทั้ง ๗ แห่ง เช่น การปลูกพืชในระบบโรงเรือน การจัดการน้ำทางการเกษตรอย่างเป็นระบบ และการแปรรูปข้าว

๔.๙ ศูนย์เรียนรู้การเพิ่มประสิทธิภาพการผลิตสินค้าเกษตร (ศพก.)

ผลการดำเนินโครงการ

พืช (กษจ.)

๑. การพัฒนาศักยภาพของ ศพก. ศูนย์หลัก ๗ ศูนย์ และศูนย์เครือข่าย ๑๔ ศูนย์ (แผนเดือน เม.ย.-พ.ค.๖๖)

๒. การพัฒนาเกษตรกร

- พัฒนาประธานศูนย์ อำเภอละ ๑๐ ราย (แผนเดือน เม.ย.-พ.ค.๖๖)
- จัดกระบวนการเรียนรู้ให้กับเกษตรกรผู้นำ ๒ ครั้ง อำเภอละ ๓๐ ราย (ดำเนินการแล้ว ๑ ครั้ง)

๓. การสนับสนุนการให้บริการของ ศพก. และเครือข่าย

- การจัดงานวันถ่ายทอดเทคโนโลยีเพื่อเริ่มต้นฤดูกาลผลิตใหม่ ๒ ครั้ง เกษตรกร ๒๒๐ ราย (ดำเนินการเรียบร้อยแล้ว)
- การประกวด ศพก. ดีเด่น เพื่อคัดเลือก ศพก. ที่มีผลสำเร็จในดำเนินงาน จำนวน ๑ ศูนย์

๔. การบริหารจัดการเพื่อขับเคลื่อนการดำเนินงาน

- ประชุมคณะกรรมการเครือข่าย ศพก. และแปลงใหญ่ ระดับจังหวัด ๔ ครั้ง
- ประชุมคณะกรรมการเครือข่าย ศพก. และแปลงใหญ่ ระดับอำเภอ ๔ ครั้ง

๕. การใช้เทคโนโลยีและนวัตกรรม ณ ศูนย์เรียนรู้การเพิ่มประสิทธิภาพสินค้าเกษตร ดังนี้

- ๑) อำเภอคลองหลวง : ศพก. เครือข่าย (ฟาร์มลุงแดง) นางวันเพ็ญ อุโอสถ ต.คลองเจ็ด (เทคโนโลยีเด่น : ด้านการปลูกพืชในระบบโรงเรือน)
- ๒) อำเภอลำลูกกา : ศพก. อำเภอลำลูกกา นายสมคิด เกาภูทอง ต.บึงทองกลาง (เทคโนโลยีเด่น : ด้านระบบน้ำในพื้นที่การเกษตร)
- ๓) อำเภอหนองเสือ : ศพก. เครือข่าย นายสมศักดิ์ เพ็ชรรัตน์ ต.บึงกาสาม (เทคโนโลยีเด่น : ด้านการแปรรูปข้าว)
- ๔) อำเภอธัญบุรี : ศพก. เครือข่าย นายเนือง เจริญจันทร์ ต.บึงสนั่น (เทคโนโลยีเด่น : ด้านการแปรรูปข้าว)
- ๕) อำเภอลาดหลุมแก้ว : ศพก. เครือข่าย นายอุดม ขนุนก้อน ต.หน้าไม้ (เทคโนโลยีเด่น : ด้านการจัดการน้ำทางการเกษตรอย่างเป็นระบบ)
- ๖) อำเภอสามโคก : ศพก. เครือข่าย นางสาวปัญญ์รัตน์ ตันรัง ต.คลองควาย (เทคโนโลยีเด่น : ด้านการผลิตผักปลอดภัยในระบบโรงเรือน)
- ๗) อำเภอเมืองปทุมธานี : ศพก. เครือข่าย นายพงศ์วัฒน์ ทองสินกอบกิจ ต.บางเตือ (เทคโนโลยีเด่น : ด้านการผลิตผักปลอดภัย)

พืช (ศพ.)

๑. พัฒนา ศพก. ๒ ศูนย์ (ศพก.ลำลูกกา และ ศพก.สามโคก)
๒. อบรมหลักสูตรการผลิตผักโดยใช้ชีวภัณฑ์และปุ๋ยชีวภาพ ศพก.๑ ละ ๓๐ ราย รวม ๖๐ ราย
๓. จัดทำแปลงต้นแบบโดยใช้ชีวภัณฑ์ของกรมวิชาการเกษตรในการป้องกันกำจัดศัตรูพืช ได้แก่ ไล่เดือนฝอย สายพันธุ์ไทย แมลงหางหนีบ และมวนพิฆาต ศพก.๑ ละ ๑ ราย จำนวนพื้นที่รายละ ๑ ไร่ รวมเกษตรกร ๒ ราย พื้นที่ ๒ ไร่

ประมง (ปม.)

๑. กิจกรรมพัฒนาแปลงเรียนรู้ด้านการประมง (ศพก.หลัก) ๗ ศูนย์
๒. กิจกรรมพัฒนาและยกระดับ (ศพก.เครือข่าย)
 - คัดเลือก ศพก. เพื่อยกระดับ ๗ อำเภอ
 - การพัฒนาและยกระดับ ๓ ศูนย์ (รอจัดสรรงบประมาณ)

ปศุสัตว์ (ปศ.)

๑. พัฒนา ศพก. โดยเกษตรกรเครือข่ายศูนย์เรียนรู้ได้รับการพัฒนาและส่งเสริมอาชีพด้านปศุสัตว์ ๗๐ ราย (ดำเนินการเรียบร้อยแล้ว)
๒. กิจกรรมที่อยู่ระหว่างการดำเนินงาน ดังนี้
 - ๑) ปรับปรุงฐานเรียนรู้ด้านปศุสัตว์ ๘ ศูนย์
 - ๒) สนับสนุนวัสดุการเกษตรศูนย์เครือข่าย ศพก.ด้านปศุสัตว์ระดับจังหวัด/อำเภอ ๘ ศูนย์ (เงินอุดหนุนทั่วไป)
 - ๓) ประเมินศูนย์เครือข่าย ศพก. ด้านปศุสัตว์ระดับจังหวัด/อำเภอ

๕. สถานการณ์การผลิตและราคาสินค้าเกษตรที่สำคัญ

(เช่น สินค้าเกษตร พาร์มมาตรฐานด้านปศุสัตว์ ผลการสุ่มตรวจนมโรงเรียน)

๕.๑) สินค้าเกษตร ข้าวนาปรัง พื้นที่เพาะปลูก ๒๒๗,๐๐๓.๔๑ ไร่ คาดการณ์ผลผลิตที่จะออกสู่ตลาด

เดือนเมษายน ๖๖ จำนวนผลผลิต ๓๓,๒๒๒ ตัน ราคา ๗,๘๖๐ บาท/ตัน (ราคา ณ กันยายน ๒๕๖๕)

เดือนพฤษภาคม ๖๖ จำนวนผลผลิต ๑๖,๖๔๒ ตัน ราคา ๗,๘๖๐ บาท/ตัน (ราคา ณ กันยายน ๒๕๖๕)

เดือนมิถุนายน ๖๖ จำนวนผลผลิต ๖,๙๑๑ ตัน ราคา ๗,๘๖๐ บาท/ตัน (ราคา ณ กันยายน ๒๕๖๕)

๕.๒) สินค้าเกษตร กลัวยหอมทอง พื้นที่เพาะปลูก ๑๑,๗๗๙ ไร่ คาดการณ์ผลผลิตที่จะออกสู่ตลาด

เดือนเมษายน ๖๖ จำนวนผลผลิต ๒,๑๔๒ ตัน ราคา ๒๐,๓๒๐ บาท/ตัน (ราคา ณ มกราคม ๒๕๖๖)

เดือนพฤษภาคม ๖๖ จำนวนผลผลิต ๑,๖๑๕ ตัน ราคา ๒๐,๓๒๐ บาท/ตัน (ราคา ณ มกราคม ๒๕๖๖)

เดือนมิถุนายน ๖๖ จำนวนผลผลิต ๑,๗๐๓ ตัน ราคา ๒๐,๓๒๐ บาท/ตัน (ราคา ณ มกราคม ๒๕๖๖)

๕.๓) สินค้าเกษตร กลัวยน้ำว่า พื้นที่เพาะปลูก ๑๐,๗๗๘ ไร่ คาดการณ์ผลผลิตที่จะออกสู่ตลาด

เดือนเมษายน ๖๖ จำนวนผลผลิต ๑,๗๕๒ ตัน ราคา ๑๓,๓๖๐ บาท/ตัน (ราคา ณ มกราคม ๒๕๖๖)

เดือนพฤษภาคม ๖๖ จำนวนผลผลิต ๒,๑๘๔ ตัน ราคา ๑๓,๓๖๐ บาท/ตัน (ราคา ณ มกราคม ๒๕๖๖)

เดือนมิถุนายน ๖๖ จำนวนผลผลิต ๑,๑๘๒ ตัน ราคา ๑๓,๓๖๐ บาท/ตัน (ราคา ณ มกราคม ๒๕๖๖)

กรณีไม่เกิดความเสียหายจากภัยแล้ง/ภาวะฝนทิ้งช่วง คาดว่ามีปริมาณผลผลิตข้าวทั้งหมด ประมาณ ๓๔๓,๒๖๐ ตัน

ผลผลิตเฉลี่ย ๗๒๐ กก/ไร่ คาดว่าจะออกสู่ตลาดประมาณ ๓๔๓,๒๖๐ ตัน คิดเป็นร้อยละ ๑๐๐ ของผลผลิตทั้งหมด

กรณีเกิดความเสียหายจากภัยแล้ง/ภาวะฝนทิ้งช่วง คาดว่ามีปริมาณผลผลิตทั้งหมด ประมาณ ตัน

ผลผลิตเฉลี่ยกก/ไร่ คาดว่าจะออกสู่ตลาด ตัน คิดเป็นร้อยละ ของผลผลิตทั้งหมด

- ปัญหา/ความเสี่ยง/แนวโน้มความเสียหาย พบว่าปัจจุบันมีพื้นที่คาดว่าจะได้รับผลกระทบจากภาวะฝนทิ้งช่วง ประมาณ ไร่

๕.๒ ฟาร์มมาตรฐานด้านปศุสัตว์ เป้าหมาย ๖ ฟาร์ม (ตรวจติดตามฟาร์มไก่เนื้อ ๓ ฟาร์ม, ตรวจติดตามสถานที่ฟักไข่ ๑ แห่ง ตรวจรับรองฟาร์มไก่ไข่ ๑ ฟาร์ม และตรวจติดตามฟาร์มจิ้งหรีด ๑ ฟาร์ม)

๕.๓ ผลการสุ่มตรวจนมโรงเรียน

จังหวัดปทุมธานี มีผู้ประกอบการที่ได้รับสิทธิให้จำหน่ายนมโรงเรียนปีการศึกษา ๒๕๖๕ ภาคเรียนที่ ๒ จำนวน ๕ ราย ประกอบด้วย มหาวิทยาลัยเกษตรศาสตร์ สหกรณ์โคนมไทยมิลค์ จำกัด สหกรณ์โคนมมวกเหล็ก จำกัด บริษัท ส่งเสริมผลิตภัณฑ์นม จำกัด และบริษัท คันทรีเฟรช แดรี่ จำกัด โดยสำนักงานปศุสัตว์จังหวัดปทุมธานี มีแผนดำเนินการสุ่มตรวจนมโรงเรียนในจังหวัดปทุมธานี พื้นที่ทั้ง ๗ อำเภอ มีโรงเรียนในโครงการทั้งสิ้น ๓๙๙ แห่ง ประกอบด้วย โรงเรียนเอกชน ๗๗ แห่ง โรงเรียนรัฐ ๓๒๒ แห่ง จำนวนนักเรียนทั้งหมด ๑๐๗,๔๒๘ คน สำนักงานปศุสัตว์จังหวัดปทุมธานีลงพื้นที่สุ่มตรวจเป็นระยะ ทั้งด้านอุณหภูมิการเก็บนมโรงเรียน สีของนม รสชาติ และเวลาเก็บส่งนมโรงเรียน และจากการสุ่มตรวจโรงเรียน จำนวน ๔๒ แห่ง ผลปรากฏว่าไม่พบความผิดปกติของนมโรงเรียนที่เข้าสู่ตรวจ และโรงเรียนได้รับนมครบตามคุณภาพและปริมาณ

๖. สถานการณ์และการช่วยเหลือภัยพิบัติด้านเกษตร

๖.๑ พื้นที่เสี่ยงภัยแล้ง/อุทกภัย (ล่อแหลมและเปราะบาง)

มีพื้นที่ประสบภัยแล้ง.....-.....
การดำเนินการแก้ไข/การช่วยเหลือเบื้องต้น

๖.๒ ผลการเฝ้าระวังโรคและแมลงศัตรูสำคัญ

พบการระบาดของ.....-.....เกษตรกรได้รับผลกระทบ.....-.....ราย/ครัวเรือน
พื้นที่-.....ไร่ มูลค่าความเสียหาย.....-.....บาท การดำเนินการแก้ไข.....-.....

๖.๓ การช่วยเหลือตามระเบียบกระทรวงการคลังฯ

ช่วยเหลือเกษตรกรที่ประสบภัยจากอุทกภัย รวม ๒๐๘ ราย วงเงินช่วยเหลือ ๒,๖๓๑,๐๕๙.๘๗ บาท

๗. ปัญหา/ข้อเรียกร้องที่เกิดขึ้นในจังหวัด/แนวทางแก้ไข (ใคร ได้รับผลกระทบ/เดือดร้อนอย่างไร เมื่อใด มีข้อเสนอให้รัฐแก้ไขปัญหายังไง ได้ปฏิบัติการไปแล้วอย่างไร ผลเป็นอย่างไร มีข้อเสนอการแก้ไขปัญหามาให้หมดสิ้นไปอย่างไร)

๗.๑ ปัญหาหนี้สิน

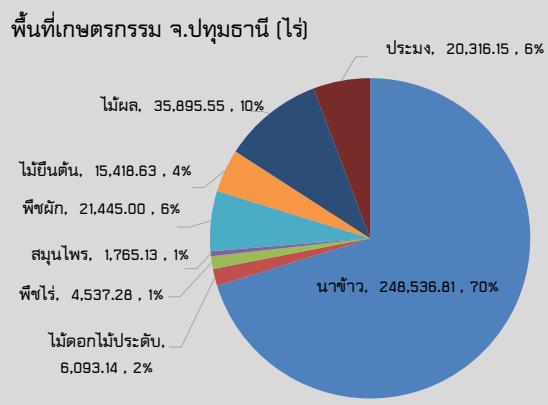
จังหวัดปทุมธานี มีลูกหนี้กองทุนหมุนเวียนเพื่อการกู้ยืมแก่เกษตรกรและผู้ยากจน ณ วันที่ ๓๑ มกราคม ๒๕๖๖ จำนวน ๑๗ ราย ๑๙ สัญญา แบ่งเป็นลูกหนี้ปกติ (ชั้น A) ๓ ราย / ดอกเบี้ยค้างชำระ (ชั้น B,C,D) ๗ ราย / ปรับโครงสร้างหนี้ (ชั้น I) ๒ ราย / สิ้นสุดสัญญา (ชั้น E) ๕ ราย

๘. ปัญหาอุปสรรค/ความเสี่ยง/ความท้าทาย ต่อการปฏิบัติราชการด้านการเกษตรของจังหวัด และข้อเสนอวิธีการลดความเสี่ยง

ข้อจำกัด ด้านสภาพพื้นที่เกษตรกรรมในจังหวัดลดลงเนื่องจากการขยายตัวของชุมชนเมือง เกษตรกรส่วนใหญ่ไม่มีกรรมสิทธิ์ในที่ดินเนื่องจากเป็นที่เช่าทำให้ไม่สามารถที่จะปรับเปลี่ยนการใช้ประโยชน์ที่ดินในการทำเกษตร เนื่องจากไม่ได้รับอนุญาตจากเจ้าของที่และค่าเช่าที่ก็เป็นต้นทุนสำหรับเกษตรกรที่ไม่สามารถลดได้ ประกอบกับวิธีการทำเกษตรเปลี่ยนไปจากเดิมมาก โดยเกษตรกรหันมาใช้วิธีการจ้างแรงงานเกือบทุกขั้นตอนในการผลิตส่งผลให้ต้นทุนการผลิตสูงขึ้น

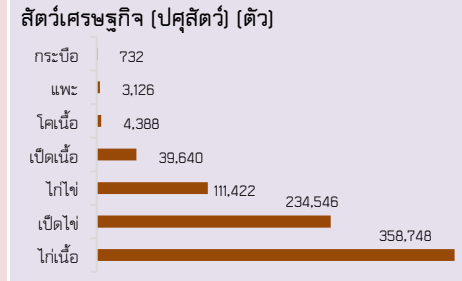
ข้อเสนอ การลดความเสี่ยง คือ การพัฒนาศักยภาพของเกษตรกรให้มีความพร้อมต่อการรับการเปลี่ยนแปลงการพัฒนาเกษตรกรสู่ Smart Farmer เพิ่มมากขึ้น การพัฒนาเกษตรกรรุ่นใหม่ Young Smart Farmer เพื่อรองรับ

เกษตรกรรุ่นใหม่ และการใช้นวัตกรรมเทคโนโลยีการผลิตที่ทันสมัยเหมาะสม และสามารถทำการเกษตรอย่างครบวงจร รวมถึงการนำหลักปรัชญาเศรษฐกิจพอเพียงมาประยุกต์ใช้ในการประกอบอาชีพและการดำรงชีวิต

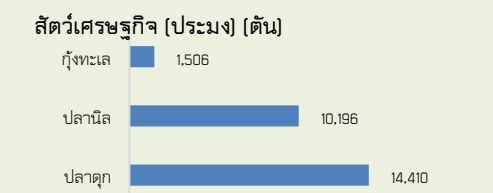


พืชเศรษฐกิจ (ตัน)

เคย	383
ปาล์มน้ำมัน	1,781
ตะไคร้	433
หญ้าสนาม	782
กล้วยน้ำว้า	1,635
กล้วยหอม	2,521
ข้าวนาปี	196,188



พื้นที่จังหวัดปทุมธานี 953,660 ไร่
พื้นที่เกษตรกรรม รวม 332,992.02 ไร่ (36.66% ของพื้นที่ทั้งจังหวัด)



GPP 428,278 ล้านบาท (ปี 2563)
จำนวนประชากร 665,300 คน
เป็นภาคการเกษตร 32,413 คน
* (พืช 21,258 คน, ปศุสัตว์ 7,998 คน, ประมง 3,157 คน)
แรงงานภาคเกษตร 43,318 คน
ปริมาณน้ำภาพรวมจังหวัด 930.46 ล้าน ลบ.ม.

สินค้าเด่น/GI

กล้วยหอมทองปทุม (GI)

ทรงผลใหญ่ยาว หน้าตัดค่อนข้างกลม ปลายคอดเล็กน้อย เปลือกบาง ผิวมันวาว เนื้อเหนียว ไม่มีเม็ด ผลดิบสีเขียวขุ่น เมื่อสุกผลมีสีเหลืองทองนวล เนื้อเหนียวแน่นรสชาติหอมหวาน (ขึ้นทะเบียนรับรอง 30 มี.ค. 63)

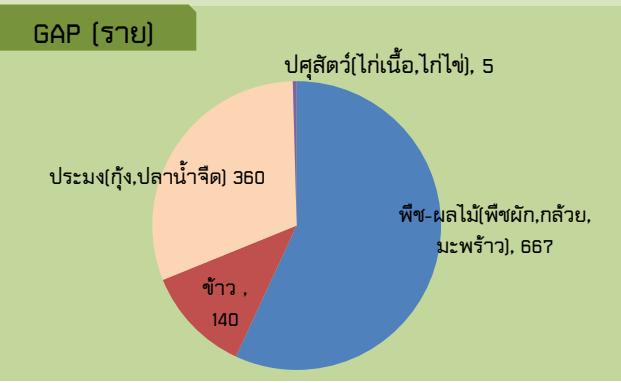
ข้าวหอมปทุมธานี (GI)

เป็นพันธุ์ข้าวที่วิจัยและคัดสายพันธุ์ที่ศูนย์วิจัยข้าวปทุมธานี ทางกายภาพ เมื่อเป็นข้าวสุกจะนุ่มเหนียว มีกลิ่นหอมอ่อน คุณภาพเมล็ดคล้ายพันธุ์ข้าวดอกมะลิ 105 ด้านทานเพลี้ยกระโดดสีน้ำตาล โรคไหม้ เพลี้ยกระโดดหลังขาว และโรคขอบใบแห้ง เหมาะกับการปลูกในเขตชลประทานภาคกลาง (ขึ้นทะเบียนรับรอง 27 ส.ค. 64)

ปริมาณสินค้าเกษตรที่ได้รับรองมาตรฐาน

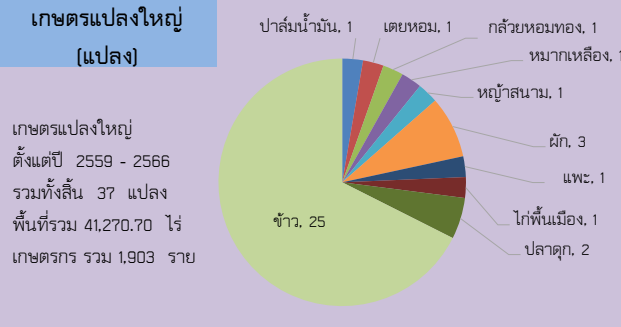
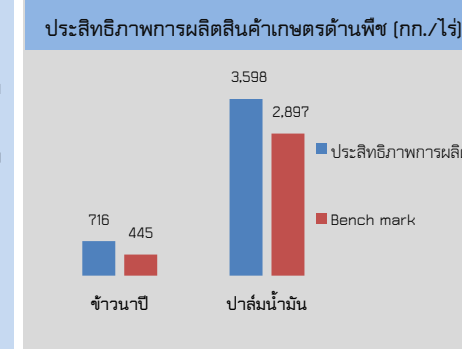
เกษตรอินทรีย์

ข้าวอินทรีย์ (แบบเดี่ยว)	จำนวน	2.00 ไร่
ข้าวอินทรีย์ (แบบกลุ่ม)	จำนวน	111.00 ไร่
พืชอื่นๆ (พืชผัก ไม้ผล เห็ด)	จำนวน	141.48 ไร่



ปลาตาก (สินค้าเด่น)

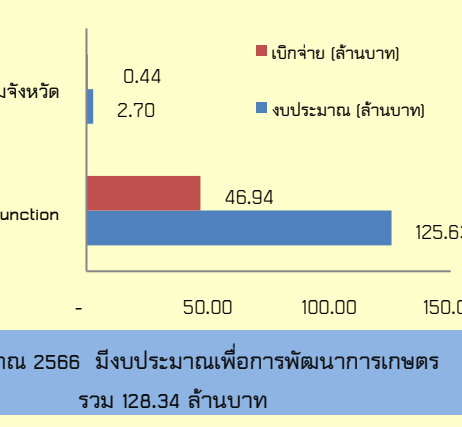
เกษตรกรผู้เลี้ยง 483 ราย ผลผลิต 14,410 ตัน มูลค่าการผลิต 432 ล้านบาท มีการผลิตแบบเกษตรแปลงใหญ่ 2 แปลงพื้นที่ 652 ไร่ เกษตรกรรวม 92 ราย พื้นที่เพาะเลี้ยงที่สำคัญ ได้แก่ หนองเสือ เมืองสามโคก คลองหลวง อัญบุรี ลาดหลุมแก้ว ลำลูกกา มีการรวบรวมและแปรรูปเป็นผลิตภัณฑ์ต่างๆ เช่น ปลาตากแดดเดียว ลูกชิ้นปลาตาก ปลาตากเส้น ปลาตากฟู ปลาตากกรา หนัปลาตากทอดกรอบ



ปทุมธานี

Info graphic

ข้อมูลพื้นฐานจังหวัด



ศูนย์การเรียนรู้การเพิ่มประสิทธิภาพการผลิตสินค้าเกษตร (ศพก.)

ศพก. (หลัก) จำนวน 7 แห่ง ครอบคลุมทุกอำเภอ
ศูนย์เครือข่าย จำนวน 123 แห่ง

ภัยพิบัติด้านการเกษตร

พื้นที่เสี่ยงภัยแล้ง/อุทกภัย (ล่อแหลมและเปราะบาง)
- จังหวัดปทุมธานีไม่มีพื้นที่ประสบภัยแล้ง ทั้งนี้ สนง.กษ.ปท. และหน่วยงานที่เกี่ยวข้องติดตามสถานการณ์อย่างต่อเนื่อง และเตรียมความพร้อมกรณีเกิดเหตุ พร้อมให้การช่วยเหลือระหว่างเกิดเหตุด้วยแล้ว

- #### งบ Function
1. โครงการระบบส่งเสริมการเกษตรแบบเกษตรแปลงใหญ่ (กษจ. ปศ. ปม. ศวพ. ศวช. สดส.)
 2. โครงการพัฒนาเกษตรกรยั่งยืน (ปศ. ปม. ศวช. ศวพ.)
 3. โครงการขับเคลื่อนการเกษตรระดับหมู่บ้านสู่การผลิตสินค้าเกษตรมูลค่าสูง (กษ.)
 4. โครงการยกระดับมาตรฐานสินค้าเกษตร (GAP) (กษจ. ปศ. ปม. ศวช. ศวพ. ศพจ.)
 5. ศูนย์เรียนรู้การเพิ่มประสิทธิภาพการผลิต (ศพก.) (กษจ. ปศ. ปม. พด. ศวพ. สดส.)
 6. โครงการพัฒนาเกษตรกรปราดเปรื่อง (Smart Farmer) (กษจ. สดส. ศวช.)

- #### งบจังหวัด/กลุ่มจังหวัด
1. โครงการส่งเสริมและพัฒนาการเลี้ยงจิ้งหรีดสู่ระบบมาตรฐานฟาร์ม (ปศจ.)
 2. โครงการส่งเสริมพัฒนาเครือข่ายการผลิตและแปรรูปไก่พื้นเมืองปลอดภัยในจังหวัดปทุมธานี (ปศจ.)
 3. โครงการเพิ่มประสิทธิภาพการผลิตข้าวปทุมธานี 1 โดยใช้เทคโนโลยีเกษตรอัจฉริยะ (ศวช.คลองหลวง)

ข้อมูลความก้าวหน้า
การช่วยเหลือเกษตรกรของกระทรวงเกษตรและสหกรณ์ตามนโยบายรัฐบาล
พื้นที่จังหวัดปทุมธานี

.....

จังหวัดปทุมธานี โดยหน่วยงานสังกัดกระทรวงเกษตรและสหกรณ์ กระทรวงพาณิชย์ ธนาคารเพื่อการเกษตรและสหกรณ์การเกษตร ได้ดำเนินงาน โครงการประกันรายได้ให้แก่เกษตรกรผู้ผลิตสินค้าเกษตรต่างๆ ที่ประสบปัญหาราคาสินค้าเกษตรตกต่ำ และโครงการตามนโยบายรัฐบาลอื่นๆ โดยมีผลการดำเนินงาน ดังนี้

๑. โครงการสนับสนุนค่าบริหารจัดการและพัฒนาคุณภาพผลผลิตเกษตรกรผู้ปลูกข้าว ปีการผลิต ๒๕๖๕/๖๖

มีเกษตรกรขึ้นทะเบียนจำนวน ๑๑,๐๓๘ ครัวเรือน พื้นที่ ๒๓๐,๗๙๗.๔๑ ไร่

ชกส. จ่ายเงินแล้วจำนวน ๑๔,๘๗๓ ราย เป็นเงิน ๒๒๘,๕๙๔,๙๑๕ บาท

๒. โครงการประกันรายได้เกษตรกรชาวสวนปาล์มน้ำมัน ปี ๒๕๖๖

มีเกษตรกรชาวสวนปาล์มขึ้นทะเบียนจำนวน - ครัวเรือน พื้นที่ - ไร่

ชกส. จ่ายเงินชดเชยให้เกษตรกรแล้ว จำนวน - ครัวเรือน เป็นเงิน - บาท

๓. โครงการประกันรายได้เกษตรกรชาวสวนยาง ปี ๒๕๖๕/๒๕๖๖

มีพื้นที่ปลูกยาง - ไร่ มีเกษตรกรชาวสวนยางขึ้นทะเบียนจำนวน - ครัวเรือน

ชกส. จ่ายเงินแล้ว จำนวน - ราย เป็นเงิน - บาท

๔. โครงการประกันรายได้เกษตรกรผู้ปลูกมันสำปะหลัง ปี ๒๕๖๕/๒๕๖๖ (จังหวัดปทุมธานีไม่มีโครงการ)

มีพื้นที่ปลูกมันสำปะหลัง ในพื้นที่-..... อำเภอ จำนวน-..... ครัวเรือน พื้นที่-..... ไร่

ขณะนี้ดำเนินการจ่ายเงิน จำนวน-..... ราย เป็นเงิน-.....บาท

๕. โครงการประกันรายได้เกษตรกรผู้ปลูกข้าว ปี ๒๕๖๕/๒๕๖๖

มีเกษตรกรขึ้นทะเบียนจำนวน ๑๑,๐๓๘ ครัวเรือน พื้นที่ ๒๓๐,๗๙๗.๔๑ ไร่

มีการจ่ายเงินให้เกษตรกรแล้ว จำนวน ๑๓,๒๕๗ ราย เป็นเงิน ๖๖,๙๓๘,๖๐๕.๖๑ บาท

๖. โครงการช่วยเหลือค่าเก็บเกี่ยวและปรับปรุงคุณภาพข้าวให้แก่เกษตรกรรายย่อยผู้ปลูกข้าวนาปี ปีการผลิต ๒๕๖๕/๒๕๖๖

มีการจ่ายเงินให้เกษตรกร จำนวน - ราย เป็นเงิน - บาท

๗. โครงการประกันรายได้ข้าวโพดเลี้ยงสัตว์ ปี ๒๕๖๕/๒๕๖๖

มีเกษตรกรขึ้นทะเบียนจำนวน - ครัวเรือน พื้นที่ - ไร่

มีการจ่ายเงินให้เกษตรกรแล้ว จำนวน - ราย เป็นเงิน - บาท

ปัญหา

๑. เกษตรกรส่วนหนึ่งยังไม่ได้รับเงินหรือได้รับเงินไม่ครบถ้วน
๒. ข้อมูลจำนวนเงินที่จ่ายให้เกษตรกรไปแล้วและจำนวนเกษตรกรที่ได้รับเงินแล้วของแต่ละหน่วยงานที่เกี่ยวข้องกับโครงการไม่เท่ากัน

หมายเหตุ : ๑. การขึ้นทะเบียนเกษตรกรจะต้องขึ้นทะเบียน ณ จังหวัดที่ดินทำกินตั้งอยู่ แต่สามารถเปิดบัญชีเพื่อรับเงินจาก ธ.ก.ส. ณ จังหวัดใดก็ได้ และจังหวัดปทุมธานีมีประชากรส่วนหนึ่งเป็นประชากรแฝง คือมีภูมิลำเนาที่ดินทำกินอยู่ที่จังหวัดอื่น แต่ทำงานประจำอยู่ที่จังหวัดปทุมธานีและสะดวกที่จะเปิดบัญชีที่จังหวัดปทุมธานี จึงส่งผลให้จำนวนของเกษตรกรที่ขึ้นทะเบียนน้อยกว่าจำนวนเกษตรกรที่ได้รับการจ่ายเงินจาก ธ.ก.ส. ในพื้นที่จังหวัดปทุมธานี

.....

ข้อมูล วันที่ ๓๑ มีนาคม ๒๕๖๖

สำนักงานเกษตรและสหกรณ์จังหวัดปทุมธานี

สำนักงานเกษตรจังหวัดปทุมธานี

ธนาคารเพื่อการเกษตรและสหกรณ์การเกษตร จังหวัดปทุมธานี