

## ข้อมูลพื้นฐานของจังหวัดปทุมธานี

### ๑. ข้อมูลด้านการเกษตรของจังหวัด

๑.๑ **พื้นที่ทั้งหมด** ๙๕๓,๖๖๐ ไร่ เป็นพื้นที่เกษตรกรรม ๓๕๕,๔๙๙.๒๖ ไร่ (๓๗.๒๘% ของพื้นที่ทั้งหมด) เป็นพื้นที่เพาะปลูกพืช ๓๓๕,๑๘๓.๑๑ ไร่ ได้แก่ ข้าว ๒๕๑,๓๕๑.๑๐ ไร่ ไม้ผล ๓๖,๕๓๔.๕๒ ไร่ ไม้ยืนต้น ๑๕,๑๐๔.๗๔ ไร่ พืชผัก ๒๑,๓๓๐.๔๓ ไร่ ไม้ดอกไม้ประดับ ๖,๑๙๒.๓๑ ไร่ พืชไร่ ๔,๕๓๗.๒๘ ไร่ สมุนไพร ๑๓๒.๖๓ ไร่ และพื้นที่ประมง ๒๐,๓๑๖.๑๕ ไร่ โดยมีพื้นที่ชลประทาน ๕๐๑,๙๓๗ ไร่ และไม่มีพื้นที่เกษตรกรรมนอกเขตชลประทาน

### ๑.๒ สถานการณ์ด้านทรัพยากรการผลิตและแนวโน้ม

๑) ปริมาณน้ำภาพรวมจังหวัด ๙๓๐.๔๖ ล้าน ลบ.ม.

๒) ปริมาณน้ำฝนสะสม ตั้งแต่วันที่ ๑ ม.ค. ๖๕ ถึง ๓๐ ต.ค. ๖๕ เฉลี่ย ๑,๒๑๔.๔ มม.

๓) ความต้องการใช้น้ำของจังหวัดจำแนก ๔ ด้าน

- อุปโภคบริโภค ๘๗๒.๓๔ ล้าน ลบ.ม.

- ระบบนิเวศน์ ๑๓.๘๖ ล้าน ลบ.ม.

- เกษตรกรรม ๓๐.๔๘ ล้าน ลบ.ม.

- อุตสาหกรรม ๕.๐๐ ล้าน ลบ.ม.

๔) การใช้ประโยชน์และความเหมาะสมของดินเพื่อการเพาะปลูก (Agri-Map analytic)

จังหวัดปทุมธานีมีพื้นที่ทำการเกษตรตามศักยภาพของที่ดิน โดยแยกตามพืชเศรษฐกิจที่สำคัญ ดังนี้

ชนิด	พื้นที่ศักยภาพของที่ดิน (ไร่)				
	เหมาะสมสูง (S๑)	เหมาะสมปานกลาง (S๒)	เหมาะสมเล็กน้อย (S๓)	ไม่เหมาะสม (N)	รวม
ข้าว	๓๑๔,๒๐๐	๕,๓๙๗.๗๑	-	-	๓๑๙,๕๙๗.๗๑
ปาล์มน้ำมัน	-	-	-	๙,๖๑๐.๓๐	๙,๖๑๐.๓๐
มะพร้าว	-	-	-	๓,๙๓๑.๘๕	๓,๙๓๑.๘๕
มันสำปะหลัง	-	-	-	๒,๔๒๙.๓๑	๒,๔๒๙.๓๑

ที่มา : สถานีพัฒนาที่ดินปทุมธานี (Agri - Map Online กรมพัฒนาที่ดิน)

### ๑.๓ ขนาดเศรษฐกิจของจังหวัด (GPP) มีมูลค่า ๔๒๘,๒๗๘ ล้านบาท (ปี ๒๕๖๓)

จำนวนประชากร ๑,๑๙๓,๔๐๑ คน ๖๖๕,๓๐๐ ครัวเรือน เป็นภาคการเกษตร ๓๒,๔๑๓ ครัวเรือน (ด้านเกษตร ๒๑,๒๕๘ ครัวเรือน ด้านปศุสัตว์ ๗,๙๙๘ ราย ด้านประมง ๓,๑๕๗ ราย) และเป็นแรงงานภาคเกษตรกร ๓๔,๑๒๙ คน

(ที่มา : ข้อมูลแรงงานจากสำนักงานสถิติจังหวัดปทุมธานี (ไตรมาส ๑/๒๕๖๕))

## ๑.๔ พืชเศรษฐกิจที่สำคัญ ได้แก่

ที่	ชนิดสินค้า	จำนวนเกษตรกร (ครัวเรือน)	พื้นที่ปลูกรวม (ไร่)	ผลผลิตรวม (ตัน)	ผลผลิตเฉลี่ย (กก./ไร่)	ราคาเฉลี่ย (บาท/กก.)	มูลค่าการผลิต (ล้านบาท)
1	ข้าวนาปี*	11,598	322,170	231,749	719.00	7.12	1,650.05
2	กล้วยหอม	712	11,779	45,798	3,888.00	26.22	1,200.81
3	กล้วยน้ำว้า	2,148	10,778	31,699	2,941.00	17.78	563.60
4	หญ้าสนาม*	316	17,858	24,232	1,357.00	16.14	391.10
5	ตะไคร้*	784	13,465	31,849	2,365.00	9.90	315.31
6	ปาล์มน้ำมัน	384	8,535	30,183	3,536.00	8.52	257.16
7	เตย	138	614	6,002	9,768.00	5.63	33.79
8	ยางพารา	12	363	-	-	-	-

หมายเหตุ : หมายเหตุ: ผลผลิตเฉลี่ยของข้าว หญ้าปูลานาม ตะไคร้ คำนวณจากทุกรอบการเพาะปลูกทั้งหมด

พื้นที่เพาะปลูกกรณีคำนวณรอบการปลูกเฉพาะครั้งที่ ๑ (ไม่นับซ้ำ) (ข้าว ๒๕๑,๓๕๑ ไร่ หญ้าสนาม ๓,๕๖๓ ไร่ ตะไคร้ ๗,๕๘๖ ไร่)

ที่มา : ข้อมูลสำนักงานเกษตรจังหวัดปทุมธานี ณ เดือนกรกฎาคม ๒๕๖๕

## ๑.๕ สัตว์เศรษฐกิจที่สำคัญ ได้แก่

## ๑) ด้านประมง

ที่	ชนิดสินค้า	จำนวน เกษตรกร ราย	พื้นที่เลี้ยง รวม (ไร่)	ผลผลิตรวม (ตัน)	ผลผลิตเฉลี่ย (กก./ไร่)	ราคาเฉลี่ย (บาท/กก.)	มูลค่าการ ผลิต (ล้านบาท)
1	ปลาดุก	483	2,882	14,410	5,000	30	432.30
2	ปลานิล	1,010	5,098	10,196	2,000	25	254.90
3	กุ้งขาว	82	2,008	1,506	750	150	225.90

ที่มา : ข้อมูลสำนักงานประมงจังหวัดปทุมธานี ณ เดือนพฤษภาคม ๒๕๖๕

## ๒) ด้านปศุสัตว์

ที่	ชนิดสินค้า	จำนวนเกษตรกร (ราย)	ผลผลิตรวม (ตัว)	ผลผลิตเฉลี่ย (กก./ตัว)	ราคาเฉลี่ย (บาท/กก.)
1	โค	269	4,456	500	90
2	กระบือ	58	710	500	90
3	แพะ	117	2,868	30	110
4	แกะ	17	426	30	110
5	ไก่	6,062	601,654	2	45
6	เป็ด	886	426,663	3	60

ที่มา : ข้อมูลสำนักงานปศุสัตว์จังหวัดปทุมธานี ณ เดือนพฤษภาคม ๒๕๖๕

## ๑.๖ สินค้าสำคัญของจังหวัด

๑) สินค้าเด่น ได้แก่ ปลาตูก มีเกษตรกรผู้เลี้ยง ๔๘๓ ราย ผลผลิต ๑๔,๔๑๐ ตัน มูลค่าการผลิต ๔๓๒ ล้านบาท มีการผลิตแบบเกษตรแปลงใหญ่ ๒ แปลงพื้นที่ ๖๕๒ ไร่ เกษตรกรรวม ๙๒ ราย พื้นที่เพาะเลี้ยงที่สำคัญ ได้แก่ หนองเสือ เมือง สามโคก คลองหลวง ัญบุรี ลาดหลุมแก้ว ลำลูกกา มีการรวบรวมและแปรรูปเป็นผลิตภัณฑ์ต่าง ๆ เช่น ปลาตูกแดดเดียว ลูกชิ้นปลาตูก ปลาตูกเส้น ปลาตูกฟู ปลาตูกร้า หนัปลาตูกทอดกรอบ

มีตลาดค้าที่สำคัญในจังหวัดปทุมธานี ได้แก่ ตลาดไท ตลาดสี่มุมเมือง แผลปลาคลองสี่ แผลปลาเจ้ใน แผลปลาสมพร แผลปลาบางเลน จ.นครปฐม และ แผลปลา จ.อ่างทอง

### ๒) สินค้า GI ได้แก่

๑) กล้วยหอมทองปทุม ลักษณะเด่น คือ ทรงผลใหญ่ยาว หน้าตัดค่อนข้างกลม ปลายคอดเล็กน้อย เปลือกบาง ผิวฉนวน เนื้อเหนียว ไม่มีเม็ด ผลดิบสีเขียวฉนวน เมื่อผลสุกมีสีเหลืองทองฉนวน เนื้อเหนียวแน่นรสชาติหอมหวาน ปลูกในพื้นที่จังหวัดปทุมธานี (พื้นที่ปลูกมากที่อำเภอหนองเสือ ัญบุรี คลองหลวง เมือง สามโคก ลาดหลุมแก้ว และลำลูกกา ตามลำดับ)

๒) ข้าวหอมปทุมธานี ลักษณะเด่น คือ เป็นพันธุ์ข้าวที่ได้รับการปรับปรุงพันธุ์และคัดเลือกพันธุ์ ณ ศูนย์วิจัยข้าวปทุมธานี ทางกายภาพ เปลือกข้าวขาวสีฟาง รูปทรงเมล็ดข้าวเรียวยาว ยาว จมูกข้าวเล็ก เนื้อเมล็ดข้าวมีสีขาว ผิวค่อนข้างมัน เมื่อสุกแล้วข้าวนุ่มค่อนข้างเหนียวและมีกลิ่นหอมอ่อนๆ ปลูกและผลิตในพื้นที่จังหวัดปทุมธานี

## ๑.๗ สินค้า OTOP ๑๐ อันดับแรกของจังหวัด (๕ ดาว) ได้แก่

๑) ส้มตำอบกรอบ ผู้ผลิต บริษัท เอ็ม ที เกษตรแปรรูป จำกัด ต.นพรัตน์ อ.หนองเสือ

๒) ผัดไทยคุณยายวัชรีย์ (ผัดไทยกิ่งสำเร็จรูป) เลขที่ ๑๒/๗๓ หมู่บ้านพฤษภาวิไลเลข ๑๒ อำเภอคลองหลวง

๓) ข้าวกล้องทองอัดแผ่น รสดั้งเดิม ผู้ผลิต บริษัท วี.เอ็น.ฟู้ด แอนด์มาร์เก็ตติ้ง จำกัด ต.คลองหนึ่ง อ.คลองหลวง

๔) ผลิตภัณฑ์ปลาร้าปรุงรส สูตรต้นตำรับ (ตรา ปลาร้าเงินล้าน ช.วันดี) ผู้ผลิต ปลาร้าเงินล้าน ช.วันดี

ต.คลองสอง อ.คลองหลวง

๕) ไวน์คังคุด ผู้ผลิต บมจ.ไนท์แบล็กฮอर्सไวน์เนอรี่ ต.คลองสอง อ.คลองหลวง

๖) กระจ่างหนังกว๊วแท้ ผู้ผลิต นิกรเครื่องหนัง ต.ลำผักกูด อ.ัญบุรี

๗) ผลิตภัณฑ์กระจ่างผ้าฝ้าย ผู้ผลิต วิสาหกิจชุมชนคอตตอนดีไซน์ ต.บางเตย อ.สามโคก

๘) ผลิตภัณฑ์ไมบายฮวงจู้ย ผู้ผลิต หจก.เพอร์เวอร์ทรี โฮม แอนด์เด็คคอร์ ต.ลาดสวาย อ.ลำลูกกา

๙) กระจ่างหนังกว๊วแท้ ผู้ผลิตนายสำเนียง แสงขรรค์ชัย ต.บางหลวง อ.เมืองปทุมธานี

๑๐) ผลิตภัณฑ์เนรน้อย ๔.๐ ผู้ผลิตบางกอกฟิวเตอร์ จำกัด ต.คูบางหลวง อ.ลาดหลุมแก้ว

## ๑.๘ โครงการชุมชนท่องเที่ยว OTOP นวัตวิถี ๕ ชุมชน ประเด็นที่เกี่ยวข้องกับกระทรวงเกษตรและสหกรณ์

๑) หมู่บ้านคลองบางหลวง(ทุ่งนามอญ) หมู่ที่ ๑ ตำบลคูข่าง อำเภอลาดหลุมแก้ว ผลิตภัณฑ์ชุมชนที่โดดเด่น เช่น หางหงส์ธงตะขาบ สไบมอญ ดอกไม้ประดิษฐ์ โอ่งดินและขนมของฝากต่างๆ รวมถึงพืชผักผลไม้ที่ปลูกภายใน “ทุ่งนามอญ” และชุมชนแห่งนี้ สนใจติดต่อ นางธัญจิรา ่องอาจอุดมรัตน์ (ป้าต้อย) โทร.๐๘๖-๗๗๓-๓๘๕๖

๒) บ้านคลองขวางบน (ฟาร์มเห็ดบ้านนา) หมู่ที่ ๖ ตำบลลาดหลุมแก้ว อำเภอลาดหลุมแก้ว ผลิตภัณฑ์ชุมชนที่โดดเด่น ได้แก่ ไข่ไก่อินทรีย์ ปุ๋ยมูลไส้เดือน จิ้งหรีด สบู่ชาโคล ผักปลอดภัย ไม้ไผ่ประดิษฐ์ สนใจติดต่อ นางสาวธนพร โพธิ์มัน (บ้านนา) โทร ๐๖๑-๕๙๐-๗๖๓๘

๓) บ้านต้นโพธิ์ หมู่ที่ ๑ ตำบลบางชะแยง อำเภอเมืองปทุมธานี ผลิตภัณฑ์ที่โดดเด่นเป็นผลิตภัณฑ์จากสมุนไพรพื้นบ้าน เช่น น้ำมันเหลือง/น้ำมันเขียวฤทธิ์เย็น, ยาหม่องสมุนไพร, สเปรย์กันยุงตะไคร้หอม, น้ำพริกสมุนไพร, น้ำพริกเผาปลาย่าง เป็นต้น สนใจติดต่อ นางปทุมรัตน์ ธรรมโม โทร ๐๘๑-๘๒๒-๐๗๗๔

๔) บ้านคลองห้า หมู่ ๒ ตำบลคลองห้า อำเภอลองหลวง สินค้าชุมชนที่โดดเด่น เช่น หมี่กรอบ น้ำพริก ผลิตภัณฑ์กระดาษ เบเกอร์บ้านคลองห้า ขนมเบ็องโบราณ ก๋วยเตี๋ยวสูตรโบราณ ของกินพื้นบ้าน อาหารพื้นถิ่น สินค้า OTOP ของกิน ของฝาก สนใจติดต่อ กำนันศรีนวล ทิพาพงษ์ผกาพันธ์ โทร. ๐๘๖-๑๒๓-๒๓๔๖

๕) บ้านคลองสาม หมู่ที่ ๑๖ ตำบลคลองสาม อำเภอลองหลวง สินค้าชุมชนที่โดดเด่น เช่น ผลไม้แช่อิ่ม ไข่เค็ม ข้าวปลอดภัย กล้วยตากอบน้ำผึ้ง กล้วยเบรคแตก เปลญวน น้ำสมุนไพร ผลิตภัณฑ์เดคูพาส และผลิตภัณฑ์ทางการเกษตรของชุมชน สนใจติดต่อ นางสาวรุ่งนภา แก้วธรรม โทร. ๐๘๗-๐๑๓-๔๒๐๖

### ๑.๙ สหกรณ์การเกษตร

๑) จำนวนสหกรณ์การเกษตรในจังหวัด ๑๓ สหกรณ์ สมาชิกสหกรณ์ ๑๘,๗๗๕ ราย

๒) การจัดชั้นมาตรฐานคุณภาพสหกรณ์ในจังหวัด รวม ๑๑๒ สหกรณ์ แบ่งออกเป็น ๗ ประเภท ดังนี้

๒.๑) สหกรณ์การเกษตร	จำนวน ๑๒ สหกรณ์	ผ่าน ๒ แห่ง	ไม่ผ่าน ๑๐ แห่ง
๒.๒) สหกรณ์นิคม	จำนวน ๔ สหกรณ์	ผ่าน ๓ แห่ง	ไม่ผ่าน ๑ แห่ง
๒.๓) สหกรณ์ประมง	จำนวน ๒ สหกรณ์	ผ่าน - แห่ง	ไม่ผ่าน ๒ แห่ง
๒.๔) สหกรณ์ออมทรัพย์	จำนวน ๔๘ สหกรณ์	ผ่าน ๔๕ แห่ง	ไม่ผ่าน ๓ แห่ง
๒.๕) สหกรณ์ร้านค้า	จำนวน ๒ สหกรณ์	ผ่าน - แห่ง	ไม่ผ่าน ๒ แห่ง
๒.๖) สหกรณ์บริการ	จำนวน ๓๘ สหกรณ์	ผ่าน ๑๓ แห่ง	ไม่ผ่าน ๒๕ แห่ง
๒.๗) สหกรณ์เครดิตยูเนียน	จำนวน ๖ สหกรณ์	ผ่าน ๕ แห่ง	ไม่ผ่าน ๑ แห่ง

(\*\*ไม่จัดชั้น ๑๙ สหกรณ์ แบ่งเป็น จัดตั้งไม่ถึง ๒ ปี ๓ / หยุดดำเนินการ ๑ / อยู่ระหว่างชำระบัญชี ๑๕)

๓) มูลค่าธุรกิจสหกรณ์ ๑,๖๗๖.๒๓ ล้านบาท

หมายเหตุ : เนื่องจากในปีงบประมาณ ๒๕๖๔ ทางกรมส่งเสริมสหกรณ์ได้ดำเนินการจัดระดับมาตรฐานสหกรณ์ตามเงื่อนไขแบบใหม่

## ๒. ข้อมูลการรับรองมาตรฐานสินค้าเกษตรปลอดภัยของจังหวัด

๒.๑ พื้นที่การทำเกษตรอินทรีย์ รวม ๒๕๔.๔๗๕ ไร่ เกษตรกร ๒๓ ราย

ชนิดสินค้า	จำนวนราย	จำนวนไร่
๑) ข้าวอินทรีย์ (แบบเดี่ยว)	๑	๒
ข้าวอินทรีย์ (แบบกลุ่ม)	๘	๑๑๑
<hr/>		
ชนิดสินค้า	จำนวนราย	จำนวนไร่
๒) พืชผัก-ผลไม้ (เห็ด พืชผัก)	๑๔	๑๔๑.๔๗๕
<b>รวมทั้งสิ้น</b>	<b>๒๓</b>	<b>๒๕๔.๔๗๕</b>

๒.๒ การรับรอง GAP ด้านพืช และด้านข้าว เกษตรกรรวม ๑,๑๗๒ ราย พื้นที่ ๑๑,๖๘๓.๓๕ ไร่  
ด้านประมงเกษตรกร ๓๖๐ ราย พื้นที่ ๕,๖๘๐.๑๕ ไร่ ด้านปศุสัตว์ ๕ ราย

ชนิดสินค้า	จำนวนราย	จำนวนไร่
๑) พืช (พืชผัก กล้าย มะพร้าว)	๖๖๗	๘,๐๕๗.๖๐
๒) ข้าว GAP	๑๔๐	๓,๖๐๗.๗๕
๓) ประมง	๓๖๐	๕,๖๘๐.๑๕
- กุ้ง	๒๑	๕๔๕.๔๐
- ปลาน้ำจืด (เบญจพรรณ)	๓๓๙	๕,๑๓๔.๗๕
๔) ปศุสัตว์ (ไก่เนื้อ ไก่ไข่)	๕	-
<b>รวมทั้งสิ้น</b>	<b>๑,๑๗๒</b>	<b>๑๗,๓๔๕.๕๐</b>

๒.๓ การรับรอง Safety Level ด้านประมง (ปลาน้ำจืด) เกษตรกร ๑๓๕ ราย พื้นที่ ๑,๒๙๒.๕๐ ไร่

๒.๔ มาตรฐานโรงฆ่าสัตว์ โรงฆ่าสัตว์ ๒๘ แห่ง (โค ๑๖ แห่ง สัตว์ปีก ๙ แห่ง สุกร ๓ แห่ง)

๓. งบประมาณ ปี ๒๕๖๕ รวมทั้งสิ้น ...๑๙๔.๗๘... ล้านบาท แบ่งเป็น

๓.๑ งบประมาณของส่วนราชการต้นสังกัด (Function Base)

๑) งบประมาณรวมทั้งสิ้น ...๑๙๑.๖๐... ล้านบาท ผลการเบิกจ่าย ...๑๘๘.๘๕... ล้านบาท คิดเป็นร้อยละ ๙๙.๐๘... จำแนกเป็น งบดำเนินงาน ๒๕.๐๕... ล้านบาท งบลงทุน ๑๖๖.๕๑... ล้านบาท งบรายจ่าย ...-... ล้านบาท

๒) ผลการดำเนินงาน/ผลการปฏิบัติราชการสำคัญ ตามนโยบายสำคัญ ๕ ยุทธศาสตร์ รายละเอียด ดังนี้

ยุทธศาสตร์	จำนวนโครงการ	งบประมาณ (บาท)	เบิกจ่าย (บาท)	ร้อยละ
ยุทธศาสตร์ที่ 1 สร้างความเข้มแข็งให้กับเกษตรกรและสถาบันเกษตรกร	59	10,033,414.77	9,793,846.99	97.61
ยุทธศาสตร์ที่ 2 เพิ่มประสิทธิภาพการบริหารจัดการสินค้าเกษตรตลอดโซ่อุปทาน	35	3,183,582.00	3,154,802.77	99.10
ยุทธศาสตร์ที่ 3 เพิ่มความสามารถในการแข่งขันภาคการเกษตรด้วยเทคโนโลยีและนวัตกรรม	6	2,445,796.00	2,375,712.90	97.13
ยุทธศาสตร์ที่ 4 บริหารจัดการทรัพยากรการเกษตรและสิ่งแวดล้อมอย่างสมดุลและยั่งยืน	124	175,940,397.38	174,529,530.68	99.20
ยุทธศาสตร์ที่ 5 พัฒนาระบบบริหารจัดการภาครัฐ	-	-	-	-
<b>รวม</b>	<b>224</b>	<b>191,603,190.15</b>	<b>189,853,893.34</b>	<b>99.09</b>

### ๓.๒ งบประมาณจังหวัด/กลุ่มจังหวัด (Area Base)

๑) งบประมาณรวมทั้งสิ้น ๓,๒๐๖,๔๐๐ ล้านบาท ผลการเบิกจ่าย ๓,๒๐๖,๔๐๐ ล้านบาท คิดเป็นร้อยละ ๑๐๐ จำแนกเป็น งบดำเนินงาน ๑,๔๔๘ ล้านบาท งบลงทุน ๑,๗๕๒ ล้านบาท งบรายจ่าย ..... ล้านบาท

๒) ผลการดำเนินงาน/ผลการปฏิบัติราชการสำคัญ (แผนงานโครงการจำแนกตามพืช ปศุสัตว์ ประมง กลุ่ม/สหกรณ์ ชลประทาน)

๒.๑) ด้านพืช :

๑. โครงการส่งเสริมและเพิ่มศักยภาพการผลิตพืชผักปลอดภัย

งบประมาณ ๓,๒๐๖,๔๐๐ บาท ผลการเบิกจ่าย ๓,๒๐๖,๔๐๐ บาท

เป้าหมาย : เกษตรกรผู้ปลูกพืชผัก /ศพก. และศพก.เครือข่ายในจังหวัดปทุมธานี

๑. เกษตรกรผู้ปลูกพืชผัก/ศพก. และศพก.เครือข่าย จำนวน ๔๒๐ ราย มีความรู้ในการผลิตพืชผักคุณภาพและมีมาตรฐาน

๒. กลุ่มเกษตรกร จำนวน ๒๑ กลุ่ม มีประสิทธิภาพในการผลิตพืชผักคุณภาพเพิ่มขึ้นและมีมาตรฐาน ผลสำเร็จที่สำคัญ

๑. เกษตรกรได้รับการพัฒนากระบวนการผลิตพืชผักให้มีคุณภาพปลอดภัย

๒. มีการลดการใช้สารเคมีในการผลิตพืชผัก

๓. การผลิตพืชผักปลอดภัยภายใต้ต้นทุนการผลิตที่เหมาะสม

### ๔. ผลการดำเนินงานโครงการสำคัญ (Agenda)

#### ๔.๑ โครงการระบบส่งเสริมเกษตรแปลงใหญ่

๑) งบประมาณรวมทั้งสิ้น ๕๑๘,๘๘๐ บาท ผลการเบิกจ่ายแล้ว ๕๐๕,๔๘๐ บาท คิดเป็นร้อยละ ๙๗.๓๙

๒) เป้าหมาย พืชผัก ๓ แปลง / ปศุสัตว์ ๒ แปลง / ข้าว ๓ แปลง / ประมง ๒ แปลง

ผลสำเร็จที่สำคัญ

๑. ลดต้นทุนการผลิตได้ตามเป้าหมาย

๒. ผลผลิตทางการเกษตรมีคุณภาพ

๓. เกษตรกรสามารถรวมกลุ่มบริหารจัดการฟาร์มได้อย่างมีประสิทธิภาพ

#### ๔.๒ ศูนย์เรียนรู้การเพิ่มประสิทธิภาพการผลิตสินค้าเกษตร

โครงการศูนย์เรียนรู้การเพิ่มประสิทธิภาพการผลิตสินค้าเกษตร

๑) งบประมาณรวมทั้งสิ้น ๑,๐๒๓,๗๕๐ บาท ผลการเบิกจ่าย ๙๘๘,๕๕๐ บาท คิดเป็นร้อยละ ๙๕.๘๓

๒) เป้าหมาย ๗ ศูนย์หลัก และ ๗๐ ศูนย์เครือข่าย (พืช ๒๑ ศูนย์ ประมง ๔๙ ศูนย์)

ผลสำเร็จที่สำคัญ

๑. เป็นแหล่งเรียนรู้ด้านการเกษตรให้กับเกษตรกรในชุมชน

๒. เป็นศูนย์กลางสำหรับการส่งเสริมและพัฒนาการเกษตรในพื้นที่

๓. เกษตรกรสามารถนำความรู้ไปปฏิบัติในแปลง/ฟาร์มของตนเอง

## ๕. สถานการณ์การผลิตและราคาสินค้าเกษตรที่สำคัญ

### (เช่น สินค้าเกษตร พาร์มมาตรฐานด้านปศุสัตว์ ผลการสุ่มตรวจนมโรงเรียน)

๕.๑) สินค้าเกษตร ข้าวนาปี พื้นที่เพาะปลูก ๑๙๐,๖๗๖ ไร่ คาดการณ์ผลผลิตที่จะออกสู่ตลาด

เดือนพฤศจิกายน ๖๕ จำนวนผลผลิต ๑๘,๒๕๑ ตัน ราคา ๘,๕๖๐ บาท/ตัน (ราคา ณ สิงหาคม ๒๕๖๕)

เดือนธันวาคม ๖๕ จำนวนผลผลิต ๙,๗๗๐ ตัน ราคา ๘,๕๖๐ บาท/ตัน (ราคา ณ สิงหาคม ๒๕๖๕)

เดือนมกราคม ๖๖ จำนวนผลผลิต ๕,๑๔๗ ตัน ราคา ๘,๕๖๐ บาท/ตัน (ราคา ณ สิงหาคม ๒๕๖๕)

๕.๒) สินค้าเกษตร กล้ายหอม พื้นที่เพาะปลูก ๑๑,๖๒๒ ไร่ คาดการณ์ผลผลิตที่จะออกสู่ตลาด

เดือนพฤศจิกายน ๖๕ จำนวนผลผลิต ๑,๗๖๘ ตัน ราคา ๒๐,๓๓๐ บาท/ตัน (ราคา ณ สิงหาคม ๒๕๖๕)

เดือนธันวาคม ๖๕ จำนวนผลผลิต ๑,๗๖๖ ตัน ราคา ๒๐,๓๓๐ บาท/ตัน (ราคา ณ สิงหาคม ๒๕๖๕)

เดือนมกราคม ๖๖ จำนวนผลผลิต ๒,๑๕๐ ตัน ราคา ๒๐,๓๓๐ บาท/ตัน (ราคา ณ สิงหาคม ๒๕๖๕)

๕.๓) สินค้าเกษตร กล้ายน้ำว่า พื้นที่เพาะปลูก ๑๐,๐๙๑ ไร่ คาดการณ์ผลผลิตที่จะออกสู่ตลาด

เดือนพฤศจิกายน ๖๕ จำนวนผลผลิต ๙๔๓ ตัน ราคา ๑๖,๔๙๐ บาท/ตัน (ราคา ณ สิงหาคม ๒๕๖๕)

เดือนธันวาคม ๖๕ จำนวนผลผลิต ๙๗๒ ตัน ราคา ๑๖,๔๙๐ บาท/ตัน (ราคา ณ สิงหาคม ๒๕๖๕)

เดือนมกราคม ๖๖ จำนวนผลผลิต ๑,๕๐๐ ตัน ราคา ๑๖,๔๙๐ บาท/ตัน (ราคา ณ สิงหาคม ๒๕๖๕)

กรณีไม่เกิดความเสียหายจากภัยแล้ง/ภาวะฝนทิ้งช่วง คาดว่ามีปริมาณผลผลิตข้าวทั้งหมด ประมาณ ๓๖๓,๕๖๓ ตัน  
ผลผลิตเฉลี่ย ๗๑๙ กก/ไร่ คาดว่าจะออกสู่ตลาดประมาณ ๓๖๓,๕๖๓ ตัน คิดเป็นร้อยละ ๑๐๐ ของผลผลิตทั้งหมด

กรณีเกิดความเสียหายจากภัยแล้ง/ภาวะฝนทิ้งช่วง คาดว่ามีปริมาณผลผลิตทั้งหมด ประมาณ ..... ตัน  
ผลผลิตเฉลี่ย .....กก/ไร่ คาดว่าจะออกสู่ตลาด ..... ตัน คิดเป็นร้อยละ ..... ของผลผลิตทั้งหมด

- ปัญหา/ความเสี่ยง/แนวโน้มความเสียหาย พบว่าปัจจุบันมีพื้นที่คาดว่าจะได้รับผลกระทบจากภาวะฝนทิ้งช่วง  
ประมาณ ..... ไร่

๕.๒ พาร์มมาตรฐานด้านปศุสัตว์ เป้าหมาย ๕ พาร์ม (ตรวจติดตามพาร์มไก่เนื้อ ๓ พาร์ม, ตรวจติดตาม  
สถานที่ฟักไข่ ๑ แห่ง และตรวจรับรองพาร์มไก่ไข่ ๑ พาร์ม)

### ๕.๓ ผลการสุ่มตรวจนมโรงเรียน

จังหวัดปทุมธานี มีผู้ประกอบการที่ได้รับสิทธิให้จำหน่ายนมโรงเรียนในปีการศึกษา ๒๕๖๕ ภาคเรียนที่ ๑  
จำนวน ๕ ราย ประกอบด้วย มหาวิทยาลัยเกษตรศาสตร์ สหกรณ์โคนมไทยมิลค์ จำกัด อ.ส.ค.ภาคกลาง บริษัท เคซีจี  
คอร์ปอเรชั่น จำกัด และ ทีดี แดรี่ฟูดส์ จำกัด โดยสำนักงานปศุสัตว์จังหวัดปทุมธานี มีแผนดำเนินการสุ่มตรวจนม  
โรงเรียนในจังหวัดปทุมธานี พื้นที่ทั้ง ๗ อำเภอ มีโรงเรียนในโครงการทั้งสิ้น ๔๐๔ แห่ง ประกอบด้วย โรงเรียนเอกชน  
๗๗ แห่ง โรงเรียนรัฐ ๓๒๗ แห่ง จำนวน นักเรียนทั้งหมด ๑๐๗,๔๐๘ คน สำนักงานปศุสัตว์จังหวัดปทุมธานี  
มีการลงพื้นที่สุ่มตรวจเป็นระยะๆ ด้านอุณหภูมิ การเก็บนมโรงเรียน สีของนม รสชาติ และเวลาเก็บส่งนมโรงเรียน  
และที่ผ่านมาจากการสุ่มตรวจ จำนวน ๗๐ แห่ง จากจำนวนโรงเรียนทั้งหมด ผลปรากฏว่าไม่พบความผิดปกติ  
ของนมโรงเรียนที่เข้าสู่ตรวจ และโรงเรียนได้รับนมครบตามคุณภาพและปริมาณ

## ๖. สถานการณ์และการช่วยเหลือภัยพิบัติด้านเกษตร

### ๖.๑ พื้นที่เสี่ยงภัยแล้ง/อุทกภัย (ล่อแหลมและเปราะบาง)

มีพื้นที่ประสบอุทกภัย ด้านพืช พื้นที่เพาะปลูก ๕,๘๐๖.๙๒ ไร่ เกษตรกร ๕๙๓ ราย (ข้าว ๔,๑๖๓.๕๐ ไร่ เกษตรกร ๒๕๘ ราย ไม้ผล/ไม้อื่นๆ ๔๐๘.๕๐ ไร่ เกษตรกร ๑๐๔ ราย พืชผัก ๒๒๒.๕๐ ไร่ เกษตรกร ๖๑ ราย พืชไร่ ๑๒๖.๓๕ ไร่ ๒๖ ราย ไม้ดอกไม้ประดับ ๘๔๙.๑๗ ไร่ ๑๓๒ ราย สมุนไพร ๓๖.๕๐ ไร่ เกษตรกร ๑๒ ราย) ในพื้นที่ ๒๓๐ หมู่บ้าน ๒๘ ตำบล ของอำเภอเมือง คลองหลวง หนองเสือ ลำลูกกา และสามโคก ด้านปศุสัตว์ น้ำท่วมทุ่งหญ้า และบริเวณคอกเลี้ยงสัตว์ โค กระบือ ม้า ส่งผลให้ขาดแคลนอาหาร ในพื้นที่ ๑๔ ตำบล ของอำเภอเมือง ธัญบุรี หนองเสือ ลำลูกกาและสามโคก เกษตรกร ๖๙ ราย ด้านประมง พื้นที่ ๘๑ ไร่ ๑๙๒ ตรม. เกษตรกร ๓๒ ราย (ปลาน้ำจืด ๘๑ ไร่ เกษตรกร ๓๑ ราย กบ ๒๔ ไร่ ๑๙๒ ตรม. เกษตรกร ๑ ราย) ในพื้นที่ ๗ ตำบล ๑๕ หมู่บ้าน ของอำเภอลำลูกกา คลองหลวง และสามโคก

การดำเนินการแก้ไข/การช่วยเหลือเบื้องต้น จังหวัดปทุมธานี ประกาศเขตพื้นที่ประสบภัยสาธารณภัย (อุทกภัย) กย. - ต.ค. ๒๕๖๕ ในพื้นที่ ๖ อำเภอ ได้แก่อำเภอคลองหลวง ธัญบุรี ลำลูกกา เมือง หนองเสือ และสามโคก ขณะนี้อยู่ระหว่างหน่วยงานที่เกี่ยวข้องด้านเกษตร ปศุสัตว์ และประมง ลงพื้นที่สำรวจความเสียหายเพื่อให้การช่วยเหลือตามระเบียบฯ/หลักเกณฑ์ ภายในกำหนดเวลาต่อไป.....

### ๖.๒ ผลการเฝ้าระวังโรคและแมลงศัตรูสำคัญ

พบการระบาดของ.....-.....เกษตรกรได้รับผลกระทบ.....-.....ราย/ครัวเรือน  
พื้นที่ .....-..... ไร่ มูลค่าความเสียหาย.....-.....บาท การดำเนินการแก้ไข.....-.....

### ๖.๓ การช่วยเหลือตามระเบียบกระทรวงการคลังฯ

ช่วยเหลือเกษตรกรที่ประสบภัยจาก .....-..... รวม ..-.... ราย วงเงินช่วยเหลือ .....-..... บาท  
ทั้งนี้ เกษตรกรได้รับการช่วยเหลือเงินเยียวยา จำนวน.....-.....ราย

๗. ปัญหา/ข้อเรียกร้องที่เกิดขึ้นในจังหวัด/แนวทางแก้ไข (ใคร ได้รับผลกระทบ/เดือดร้อนอย่างไร เมื่อใด มีข้อเสนอให้รัฐแก้ไขปัญหาอย่างไร ได้ปฏิบัติการไปแล้วอย่างไร ผลเป็นอย่างไร มีข้อเสนอการแก้ไขปัญหามาให้หมดสิ้นไปอย่างไร)

#### ๗.๑ ปัญหาหนี้สิน

จังหวัดปทุมธานี มีลูกหนี้กองทุนหมุนเวียนเพื่อการกู้ยืมแก่เกษตรกรและผู้ยากจน ณ วันที่ ๓๑.กรกฎาคม ๒๕๖๕ จำนวน ๑๗ ราย อยู่ในชั้น A (ลูกหนี้ปกติ) ๔ ราย /ชั้น B (ดอกเบี้ยค้าง ๑-๒ ปี) ๕ ราย / ชั้น C (ดอกเบี้ยค้าง ๒-๕ ปี) - ราย / ชั้น D (ดอกเบี้ยค้างตั้งแต่ ๕ ปี) ๓ ราย / ชั้น E (สิ้นสุดสัญญา) ๕ ราย

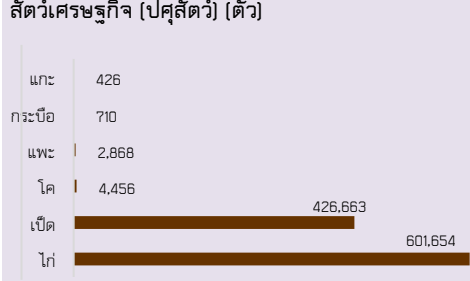
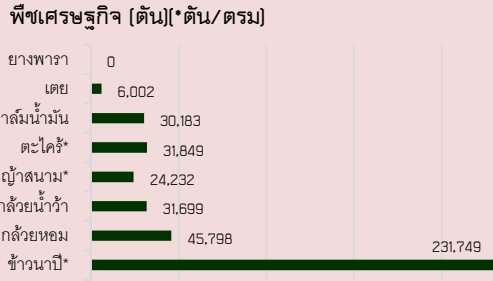
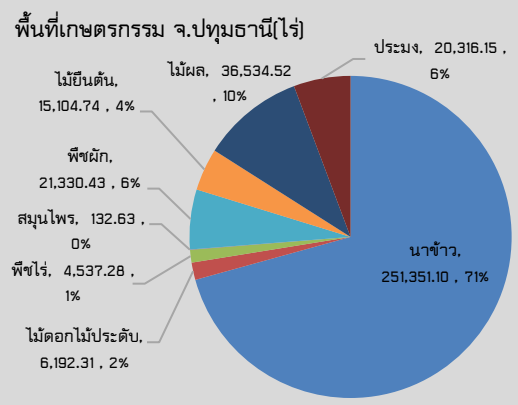
๘. ปัญหาอุปสรรค/ความเสี่ยง/ความท้าทาย ต่อการปฏิบัติราชการด้านการเกษตรของจังหวัด และข้อเสนอวิธีการลดความเสี่ยง (ระบบการบริหารงานภายในจังหวัด/การบริหารงบประมาณของหน่วยงานในสังกัดกระทรวงเกษตรและสหกรณ์/บุคลากร/ข้อจำกัดด้านสภาพพื้นที่และสังคมวัฒนธรรม)

ข้อจำกัด ด้านสภาพพื้นที่เกษตรกรรมในจังหวัดลดลงเนื่องจากการขยายตัวของชุมชนเมือง เกษตรกรส่วนใหญ่ไม่มีกรรมสิทธิ์ในที่ดินเนื่องจากเป็นที่เช่าทำให้ไม่สามารถที่จะปรับเปลี่ยนการใช้ประโยชน์ที่ดินในการทำเกษตร เนื่องจากไม่ได้รับอนุญาตจากเจ้าของที่และค่าเช่าที่ก็เป็นต้นทุนสำหรับเกษตรกรที่ไม่สามารถลดได้ ประกอบกับวิธีการทำเกษตรเปลี่ยนไปจากเดิมมาก โดยเกษตรกรหันมาใช้วิธีการจ้างแรงงานเกือบทุกขั้นตอนในการผลิตส่งผลให้ต้นทุนการผลิตสูงขึ้น

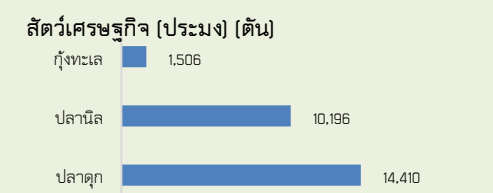
ข้อเสนอ การลดความเสี่ยง คือ การพัฒนาศักยภาพของเกษตรกรให้มีความพร้อมต่อการรับการเปลี่ยนแปลง การพัฒนาเกษตรกรสู่ Smart Farmer เพิ่มมากขึ้น การพัฒนาเกษตรกรรุ่นใหม่ Young Smart Farmer เพื่อรองรับ



เกษตรกรรุ่นใหม่ และการใช้นวัตกรรมเทคโนโลยีการผลิตที่ทันสมัยเหมาะสม และสามารถทำการเกษตรอย่างครบวงจร รวมถึงการนำหลักปรัชญาเศรษฐกิจพอเพียงมาประยุกต์ใช้ในการประกอบอาชีพและการดำรงชีวิต



พื้นที่จังหวัดปทุมธานี 953,660 ไร่  
พื้นที่เกษตรกรรม รวม 355,499 ไร่ (37.28% ของพื้นที่ทั้งจังหวัด)



GPP 428,278 ล้านบาท (ปี 2563)  
จำนวนประชากร 665,300 คน  
เป็นภาคการเกษตร 32,413 คน  
(เกษตร 21,258 คน, ปศุสัตว์ 7,998 ราย, ประมง 3,157 ราย)  
แรงงานภาคเกษตร 43,318 คน  
ปริมาณน้ำภาพรวมจังหวัด 930.46 ล้าน ลบ.ม.

### สินค้าเด่น/GI

#### กล้วยหอมทองปทุม (GI)

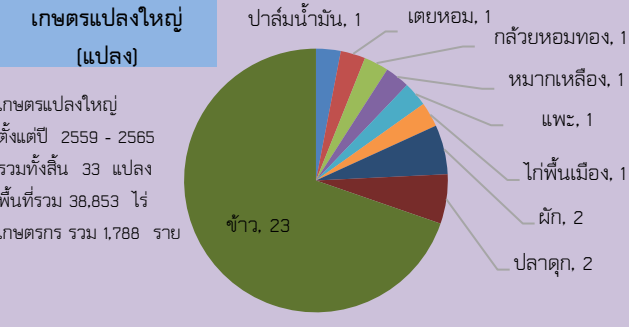
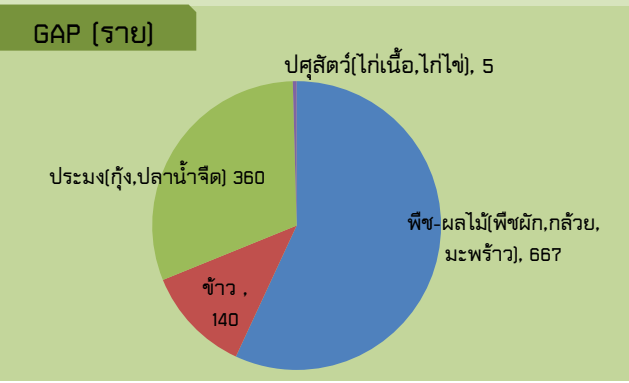
ทรงผลใหญ่ยาว หน้าตัดค่อนข้างกลม ปลายคอดเล็กน้อย เปลือกบาง ผิวมันวาว เนื้อเหนียว ไม่มีเม็ด ผลดิบสีเขียวขุ่น เมื่อผลสุกมีสีเหลืองทองนวล เนื้อเหนียวเนื้อมีรสชาติหอมหวาน (ขึ้นทะเบียนรับรอง 30 มี.ค. 63)

#### ข้าวหอมปทุมธานี (GI)

เป็นพันธุ์ข้าวที่วิจัยและคัดสายพันธุ์ที่ศูนย์วิจัยข้าวปทุมธานี ทางกายภาพ เมื่อเป็นข้าวสุกจะนุ่มเหนียว มีกลิ่นหอมอ่อน คุณภาพเมล็ดคล้ายพันธุ์ข้าวดอกมะลิ 105 ด้านทานเพลี้ยกระโดดสีน้ำตาล โรคไหม้ เพลี้ยกระโดดหลังขาว และโรคขอบใบแห้ง เหมาะกับการปลูกในเขตชลประทานภาคกลาง (ขึ้นทะเบียนรับรอง 27 ส.ค. 64)

### ปริมาณสินค้าเกษตรที่ได้รับรองมาตรฐาน

ประเภทสินค้า	จำนวน	ไร่
ข้าวอินทรีย์ (แบบเดี่ยว)	2.00	ไร่
ข้าวอินทรีย์ (แบบกลุ่ม)	111.00	ไร่
พืชอื่นๆ (พืชผัก ไม้ผล เห็ด)	141.48	ไร่

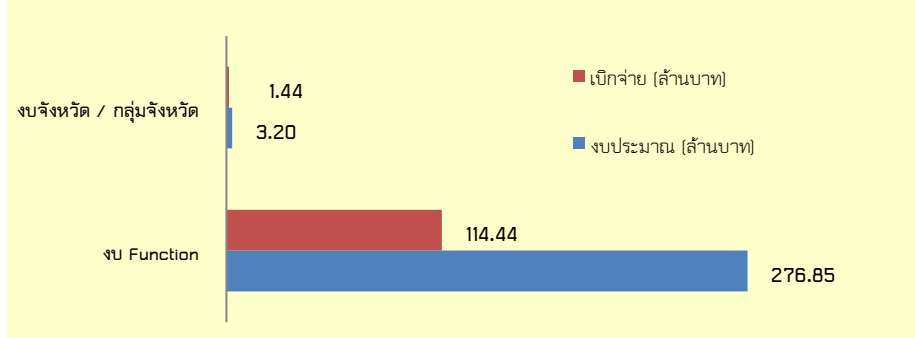
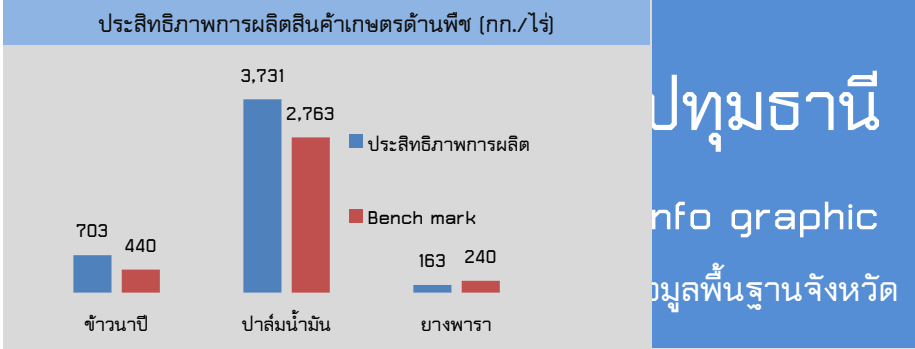


### ศูนย์การเรียนรู้การเพิ่มประสิทธิภาพการผลิตสินค้าเกษตร (ศพก.)

ศพก. (หลัก) จำนวน 7 แห่ง ครอบคลุมทุกอำเภอ  
ศูนย์เครือข่าย จำนวน 123 แห่ง

### ภัยพิบัติด้านการเกษตร

ภัยพิบัติ จังหวัดปทุมธานี  
จังหวัดปทุมธานี มีพื้นที่ประสบภัย (อุทกภัย) 6 อำเภอ 35 ตำบล (อ.เมือง คลองหลวง ธัญบุรี หนองเสือ ลำลูกกา สามโคก) ด้านพืช พื้นที่ 5,806.92 ไร่ เกษตรกร 593 ราย  
ด้านปศุสัตว์ น้ำท่วมทุ่งหญ้าและบริเวณคอกสัตว์ โค กระบือ ม้า ใน 14 ตำบล เกษตรกร 69 ราย  
ด้านประมง พื้นที่ 81 ไร่ 192 ตรม. เกษตรกร 32 ราย  
การดำเนินการแก้ไข/การช่วยเหลือเบื้องต้น จังหวัดปทุมธานี ประกาศเขตพื้นที่ประสบภัยสาธารณภัย (อุทกภัย) 6 อำเภอ ได้แก่อำเภอคลองหลวง ธัญบุรี ลำลูกกา เมือง หนองเสือ และสามโคก ขณะนี้อยู่ระหว่างหน่วยงานที่เกี่ยวข้องลงพื้นที่สำรวจความเสียหายเพื่อให้การช่วยเหลือตามระเบียบฯ/หลักเกณฑ์ ภายในกำหนดเวลาต่อไป



ปี 2565 มีงบประมาณเพื่อการพัฒนาการเกษตร รวม 280.06 ล้านบาท

### งบ Function มีภารกิจสำคัญ คือ

1. โครงการระบบส่งเสริมการเกษตรแบบเกษตรแปลงใหญ่ (กษจ. ปศ. ปม. ศวพ. ศวข. สดส.)
2. โครงการพัฒนาเกษตรกรรมยั่งยืน (ปศ. ปม. ศวข. ศวพ.)
3. โครงการบริหารจัดการน้ำทั้งระบบ (ขป.)
4. โครงการยกระดับมาตรฐานสินค้าเกษตร (GAP) (กษจ. ปศ. ปม. ศวข. ศวพ.)
5. ศูนย์เรียนรู้การเพิ่มประสิทธิภาพการผลิต (ศพก.) (กษจ. ปศ. ปม. พต. ศวพ. สดส.)

### งบจังหวัด/กลุ่มจังหวัด มีภารกิจสำคัญ คือ

1. โครงการส่งเสริมและเพิ่มศักยภาพการผลิตพืชผักปลอดภัยจังหวัดปทุมธานี (กษจ.)

**ข้อมูลความก้าวหน้า**  
**การช่วยเหลือเกษตรกรของกระทรวงเกษตรและสหกรณ์ตามนโยบายรัฐบาล**  
**พื้นที่จังหวัดปทุมธานี**

.....

จังหวัดปทุมธานี โดยหน่วยงานสังกัดกระทรวงเกษตรและสหกรณ์ กระทรวงพาณิชย์ ธนาคารเพื่อการเกษตรและสหกรณ์การเกษตร ได้ดำเนินงาน โครงการประกันรายได้ให้แก่เกษตรกรผู้ผลิตสินค้าเกษตรต่างๆ ที่ประสบปัญหาราคาสินค้าเกษตรตกต่ำ และโครงการตามนโยบายรัฐบาลอื่นๆ โดยมีผลการดำเนินงาน ดังนี้

**๑. โครงการสนับสนุนค่าบริหารจัดการและพัฒนาคุณภาพผลผลิตเกษตรกรผู้ปลูกข้าว ปีการผลิต ๒๕๖๔/๖๕**

มีเกษตรกรขึ้นทะเบียนจำนวน ๑๑,๔๔๘ ครัวเรือน พื้นที่ ๒๔๒,๒๙๖.๗๔ ไร่

ชกส. จ่ายเงินแล้วจำนวน ๑๔,๙๒๙ ราย เป็นเงิน ๒๓๑,๔๓๒,๗๐๕ บาท

**๒. โครงการประกันรายได้เกษตรกรชาวสวนปาล์มน้ำมัน ปี ๒๕๖๕**

มีเกษตรกรชาวสวนปาล์มขึ้นทะเบียนจำนวน ๓๘๗ ครัวเรือน พื้นที่ ๘,๐๔๑.๔๖ ไร่

ชกส. จ่ายเงินชดเชยให้แก่เกษตรกรแล้ว จำนวน - ครัวเรือน เป็นเงิน - บาท

**๓. โครงการประกันรายได้เกษตรกรชาวสวนยาง ปี ๒๕๖๔/๒๕๖๕**

มีพื้นที่ปลูกยาง - ไร่ มีเกษตรกรชาวสวนยางขึ้นทะเบียนจำนวน - ครัวเรือน

ชกส. จ่ายเงินแล้ว จำนวน ๕๒๘ ราย เป็นเงิน ๒,๔๕๙,๙๑๓.๕๒ บาท

**๔. โครงการประกันรายได้เกษตรกรผู้ปลูกมันสำปะหลัง ปี ๒๕๖๔/๒๕๖๕ (จังหวัดปทุมธานีไม่มีโครงการ)**

มีพื้นที่ปลูกมันสำปะหลัง ในพื้นที่ .....-..... อำเภอ จำนวน .....-..... ครัวเรือน พื้นที่ .....-..... ไร่

ขณะนี้ดำเนินการจ่ายเงิน จำนวน .....-..... ราย เป็นเงิน .....-.....บาท

**๕. โครงการประกันรายได้เกษตรกรผู้ปลูกข้าว ปี ๒๕๖๔/๒๕๖๕**

มีเกษตรกรขึ้นทะเบียนจำนวน ๑๑,๔๔๘ ครัวเรือน พื้นที่ ๒๔๒,๒๙๖.๗๔ ไร่

มีการจ่ายเงินให้แก่เกษตรกรแล้ว จำนวน ๑๔,๙๒๗ ราย เป็นเงิน ๓๕๑,๔๑๑,๓๕๓.๒๙ บาท

**๖. โครงการช่วยเหลือค่าเก็บเกี่ยวและปรับปรุงคุณภาพข้าวให้แก่เกษตรกรรายย่อยผู้ปลูกข้าวนาปี ปีการผลิต ๒๕๖๔/๖๕**

มีการจ่ายเงินให้แก่เกษตรกร จำนวน - ราย เป็นเงิน - บาท

**๗. โครงการประกันรายได้ข้าวโพดเลี้ยงสัตว์ ปี ๒๕๖๔/๖๕**

มีเกษตรกรขึ้นทะเบียนจำนวน - ครัวเรือน พื้นที่ - ไร่

มีการจ่ายเงินให้แก่เกษตรกรแล้ว จำนวน - ราย เป็นเงิน - บาท

**ปัญหา**

๑. เกษตรกรส่วนหนึ่งยังไม่ได้รับเงินหรือได้รับเงินไม่ครบถ้วน
๒. ข้อมูลจำนวนเงินที่จ่ายให้แก่เกษตรกรไปแล้วและจำนวนเกษตรกรที่ได้รับเงินแล้วของแต่ละหน่วยงานที่เกี่ยวข้องกับโครงการไม่เท่ากัน

**หมายเหตุ :** เนื่องจากการขึ้นทะเบียนเกษตรกรจะต้องขึ้นทะเบียน ณ จังหวัดที่ดินทำกินตั้งอยู่ แต่สามารถเปิดบัญชีรับเงินจาก ชกส. ณ จังหวัดใดก็ได้ และจังหวัดปทุมธานีส่วนใหญ่เป็นประชากรแฝง คือมีภูมิลำเนาที่ดินทำกินอยู่ที่จังหวัดอื่น แต่มาทำงานประจำอยู่ที่จังหวัดปทุมธานีและสะดวกที่จะเปิดบัญชีที่ปทุมธานีมากกว่า จึงส่งผลให้จำนวนของเกษตรกรที่ขึ้นทะเบียนน้อยกว่าจำนวนเกษตรกรที่ได้รับการจ่ายเงินจาก ชกส. ในพื้นที่จังหวัดปทุมธานี

.....

ข้อมูล วันที่ ๓๑ ตุลาคม ๒๕๖๕

สำนักงานเกษตรและสหกรณ์จังหวัดปทุมธานี

สำนักงานเกษตรจังหวัดปทุมธานี

ธนาคารเพื่อการเกษตรและสหกรณ์การเกษตร จังหวัดปทุมธานี