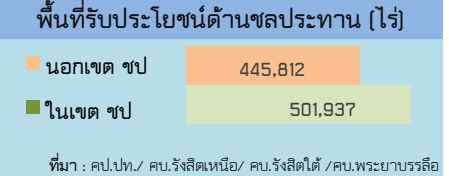
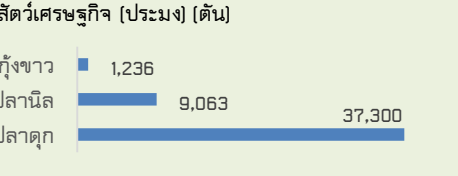


พื้นที่จังหวัดปทุมธานี 953,660 ไร่
พื้นที่เกษตรกรรม รวม 354,289.67 ไร่ (37.15% ของพื้นที่ทั้งจังหวัด)



GPP 417,975 ล้านบาท (ปี 2564)
จำนวนประชากร 667,046 คน
เป็นภาคการเกษตร 30,771 คน (นับจำ)
(พืช 21,220 คน, ปศุสัตว์ 6,213 คน, ประมง 3,338 คน)
แรงงานภาคเกษตร 43,318 คน
ปริมาณน้ำภาพรวมจังหวัด 930.46 ล้าน ลบ.ม.

สินค้าเด่น/GI

ส้มตำปทุมธานี (GI) : ส้มตำปทุมธานี
กล้วยหอมทองปทุม (GI) : กล้วยหอมทองปทุม
ทรงผลใหญ่ยาว หน้าตัดค่อนข้างกลม ปลายคอดเล็กน้อย เปลือกบาง ผิวฉ่ำ เนื้อเหนียว ไม่มีเม็ด ผลดิบสีเขียวเวลาเมื่อผลสุกมีสีเหลืองทองนวล เนื้อเหนียวแน่นรสชาติหอมหวาน (ขึ้นทะเบียนรับรอง 30 มี.ค. 63)

ข้าวหอมปทุมธานี (GI)

เป็นพันธุ์ข้าวที่วิจัยและคัดเลือกพันธุ์ที่ศูนย์วิจัยข้าวปทุมธานี ทางกายภาพ เมื่อเป็นข้าวสุกจะนุ่มเหนียว มีกลิ่นหอมอ่อน คุณภาพเมล็ดคล้ายพันธุ์ข้าวดอกมะลิ 105 ด้านทานเปลือกกระดกดี สีน้ำตาล โรคไหม้ เพลี้ยกระโดดหลังขาว และโรคขอบใบแห้ง เหมาะกับการปลูกในเขตชลประทานภาคกลาง (ขึ้นทะเบียนรับรอง 27 ส.ค. 64)

ปริมาณสินค้าเกษตรที่ได้รับรองมาตรฐาน

เกษตรอินทรีย์	จำนวน	ไร่
ข้าวอินทรีย์ (แบบเดี่ยว)	2.00	ไร่
ข้าวอินทรีย์ (แบบกลุ่ม)	111.00	ไร่
พืชอื่นๆ (พืชผัก ไม้ผล)	137.00	ไร่

ที่มา : ปศ. ปม. ศวท. ศวช. ศพจ.

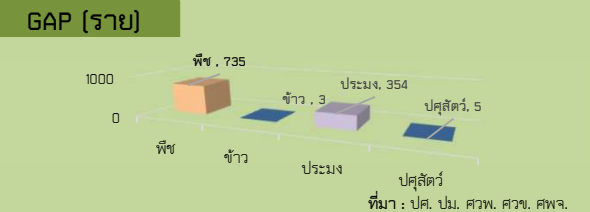
ปลาดุก (สินค้าเด่น)

เกษตรกรผู้เลี้ยง 483 ราย ผลผลิต 37,300 ตัน มูลค่าการผลิต 1,305 ล้านบาท มีการผลิตแบบเกษตรแปลงใหญ่ 2 แปลงพื้นที่ 652 ไร่ เกษตรกรรวม 92 ราย พื้นที่เพาะเลี้ยงที่สำคัญ ได้แก่ ลำลูกกา หองเสื่อ เมือง ลาดหลุมแก้ว คลองหลวง สามโคก และอัญบุรี ตามลำดับ มีการรวบรวมและแปรรูปเป็นผลิตภัณฑ์ต่างๆ เช่น ปลาดุกแดดเดียว ลูกชิ้นปลาดุก ปลาดุกเส้น ปลาดุกฟู ปลาดุกจ้ำ หนั๋งปลาดุกทอดกรอบ

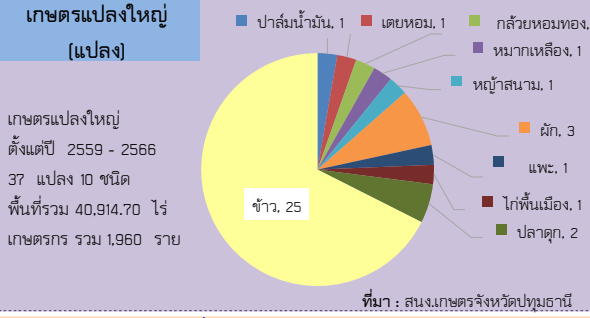
ปทุมธานี

Info graphic

ข้อมูลพื้นฐานด้านการเกษตรจังหวัด



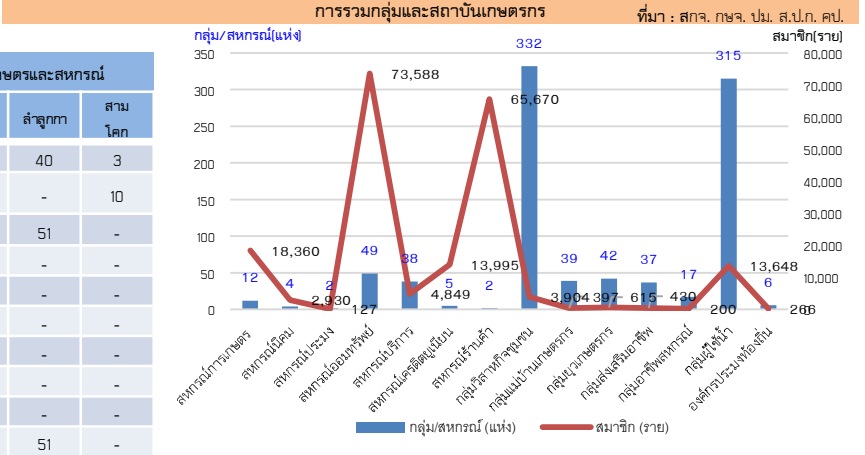
Smart Farmer จำนวน 984 ราย และ Young Smart Farmer จำนวน 197 ราย
ที่มา : กษจ. ปม. ปศ. ส.ป.ก.



Smart Farmer จำนวน 984 ราย และ Young Smart Farmer จำนวน 197 ราย

ที่	อำเภอ	Smart farmer (ราย)				Young Smart farmer (ราย)		
		กลศ.	กปศ.	กช.	รวม	กลศ.	กปศ.	รวม
1	เมือง	125	30	2	157	19	2	21
2	คลองหลวง	98	29	3	130	34	2	36
3	อัญบุรี	102	23	1	126	23	1	24
4	หนองเสือ	109	30	4	143	34	1	35
5	ลาดหลุมแก้ว	95	30	3	128	24	2	26
6	ลำลูกกา	106	29	1	136	34	1	35
7	สามโคก	134	29	1	164	19	1	20
รวม		769	200	15	984	187	10	197

ศูนย์การเรียนรู้การเพิ่มประสิทธิภาพการผลิตสินค้าเกษตร (ศพก.)
ศพก. (หลัก) จำนวน 7 แห่ง ครอบคลุมทุกอำเภอ
ศูนย์เครือข่าย จำนวน 128 แห่ง
ที่มา : สนง.เกษตรจังหวัดปทุมธานี



สินค้าปลอดภัยจังหวัดปทุมธานีที่ได้รับรองมาตรฐานสินค้าเกษตรและอาหารของกระทรวงเกษตรและสหกรณ์

โครงการ	รวม	เมือง	คลองหลวง	อัญบุรี	หนองเสือ	ลาดหลุมแก้ว	ลำลูกกา	สามโคก
ปศุสัตว์ OK	126	19	32	24	2	6	40	3
Q Restaurant : (ร้าน)	25	8	3	2	2	-	-	10
แหล่งจำหน่ายสินค้า Q : (แผง)	259	8	175	25	-	-	51	-
ตลาดอินเดอมาาร์ท	8	8	-	-	-	-	-	-
ตลาดไท	153	-	153	-	-	-	-	-
ตลาดเอชอาร์	14	-	14	-	-	-	-	-
ตลาดเจริญผล	8	-	8	-	-	-	-	-
ตลาดสะพานแดง	4	-	-	4	-	-	-	-
ตลาดรังสิต	21	-	-	21	-	-	-	-
ตลาดสี่มุมเมือง	51	-	-	-	-	-	51	-

ข้อมูลพื้นฐานของจังหวัดปทุมธานี

1. ข้อมูลด้านการเกษตรของจังหวัด

1.1 **พื้นที่ทั้งหมด** 953,660 ไร่ เป็นพื้นที่เกษตรกรรม 354,289.67 ไร่ (37.15% ของพื้นที่ทั้งหมด) เป็นพื้นที่เพาะปลูกพืช 330,224.67 ไร่ ได้แก่ ข้าว 246,190.26 ไร่ ไม้ผล 33,753.27 ไร่ ไม้ยืนต้น 15,721.79 ไร่ พืชผัก 21,268.18 ไร่ ไม้ดอกไม้ประดับ 5,945.49 ไร่ พืชไร่ 3,548.09 ไร่ สมุนไพร 3,797.59 ไร่ พื้นที่ประมง 21,968 ไร่ พื้นที่ปศุสัตว์ 2,097 ไร่ โดยมีพื้นที่ชลประทาน 501,937 ไร่ และไม่มีพื้นที่เกษตรกรรมนอกเขตชลประทาน (ที่มา : ข้อมูลสำนักงานเกษตรจังหวัดปทุมธานี สำนักงานประมงจังหวัดปทุมธานี สำนักงานปศุสัตว์จังหวัดปทุมธานี โครงการชลประทานปทุมธานี)

1.2 สถานการณ์ด้านทรัพยากรการผลิตและแนวโน้ม

- 1) ปริมาณน้ำภาพรวมจังหวัด 957 ล้าน ลบ.ม.
- 2) ปริมาณน้ำฝนสะสม ตั้งแต่วันที่ 1 ม.ค. 66 ถึง 19 พ.ย. 66 จำนวน 1,268.90 มม.
- 3) ความต้องการใช้น้ำของจังหวัดจำแนก 4 ด้าน
 - อุปโภคบริโภค 900 ล้าน ลบ.ม.
 - ระบบนิเวศน์ 140 ล้าน ลบ.ม.
 - เกษตรกรรม 200 ล้าน ลบ.ม.
 - อุตสาหกรรม 5 ล้าน ลบ.ม.

(ที่มา : ข้อมูลโครงการ ชลประทานปทุมธานี : 24 พ.ย. 2566)

- 4) การใช้ประโยชน์และความเหมาะสมของดินเพื่อการเพาะปลูก (Agri-Map analytic)

จังหวัดปทุมธานีมีพื้นที่ทำการเกษตรตามศักยภาพของที่ดิน โดยแยกตามพืชเศรษฐกิจที่สำคัญ ดังนี้

ชนิด	พื้นที่ศักยภาพของที่ดิน (ไร่)				
	เหมาะสมสูง (S1)	เหมาะสมปานกลาง (S2)	เหมาะสมเล็กน้อย (S3)	ไม่เหมาะสม (N)	รวม
ข้าว	314,200	5,397.71	-	-	319,597.71
ปาล์มน้ำมัน	-	-	-	9,610.30	9,610.30
มะพร้าว	-	-	-	3,931.85	3,931.85
มันสำปะหลัง	-	-	-	2,429.31	2,429.31

ที่มา : สถานีพัฒนาที่ดินปทุมธานี (Agri - Map Online กรมพัฒนาที่ดิน)

1.3 ขนาดเศรษฐกิจของจังหวัด (GPP) มีมูลค่า 417,975 ล้านบาท (ปี 2564)

จำนวนประชากร 1,201,532 คน 677,046 ครัวเรือน เป็นภาคการเกษตร 30,803 ครัวเรือน (ด้านเกษตร 21,220 ครัวเรือน ด้านปศุสัตว์ 6,213 ราย ด้านประมง 3,338 ราย) และเป็นแรงงานภาคเกษตร 26,547 คน

(ที่มา : ข้อมูลแรงงาน จากสำนักงานสถิติจังหวัดปทุมธานี (ไตรมาส 4/2565))

1.4 พืชเศรษฐกิจที่สำคัญ ได้แก่

ที่	ชนิดสินค้า	จำนวน เกษตรกร (ครัวเรือน)	พื้นที่ปลูกรวม (ไร่)	ผลผลิตรวม (ตัน)	ผลผลิตเฉลี่ย (กก./ไร่)	ราคาเฉลี่ย (บาท/กก.)	มูลค่าการผลิต (ล้านบาท)
1	ข้าวนาปี*	11,675	246,190	178,697	719	8.14	1,454
2	กล้วยหอม	744	13,382	49,825	3,723	20.32	1,012
3	กล้วยน้ำว้า	2,637	17,289	38,091	2,203	13.16	501
4	หญ้าสนาม*	295	13,209	15,800	1,196	17.50	276
5	ปาล์มน้ำมัน	436	9,220	29,369	3,185	4.66	136
6	ตะไคร้*	777	8,740	17,501	2,002	3.33	58
7	เตย	137	696	4,480	6,431	12.77	57
8	ยางพารา	9	210	-	-	-	-

ที่มา : (1) สำนักงานเกษตรจังหวัดปทุมธานี (ข้อมูล : เมษายน 2566) (2) ข้อมูลพื้นฐานด้านการเกษตรและสหกรณ์จังหวัดปทุมธานี 2566

หมายเหตุ :

1. ผลผลิตเฉลี่ยของข้าว หญ้าสนาม ตะไคร้ คำนวณจากทุกรอบการเพาะปลูกทั้งหมด
2. หญ้าสนาม พื้นที่เพาะปลูกและผลผลิต หน่วยเป็นตารางเมตร/1,000 มูลค่าการผลิตหน่วยเป็น บาท/ตรม.
3. พื้นที่เพาะปลูกกรณีคำนวณรอบการปลูกเฉพาะครั้งที่ 1 (ไม่นับซ้ำ) ข้าว 246,190 ไร่
หญ้าสนาม 13,209 ไร่ ตะไคร้ 8,740 ไร่

1.5 สัตว์เศรษฐกิจที่สำคัญ ได้แก่

1) ด้านประมง

ที่	ชนิดสินค้า	จำนวน เกษตรกร (ราย)	พื้นที่เลี้ยง รวม (ไร่)	ผลผลิตรวม (ตัน)	ผลผลิตเฉลี่ย (กก./ไร่)	ราคาเฉลี่ย (บาท/กก.)	มูลค่าการผลิต (ล้านบาท)
1	ปลาดุก	483	3,730	37,300	10,000	35	1,305.50
2	ปลานิล	1,511	7,034	9,063	1,288	25	226.58
3	กุ้งขาว	73	1,752	1,236	500	125	154.5

ที่มา : (1) ข้อมูลสำนักงานประมงจังหวัดปทุมธานี ณ เดือนเมษายน 2566 (2) ข้อมูลพื้นฐานด้านการเกษตรและสหกรณ์จังหวัดปทุมธานี 2566

2) ด้านปศุสัตว์

ที่	ชนิดสินค้า	จำนวนเกษตรกร (ราย)	ผลผลิตรวม (ตัว)	ผลผลิตเฉลี่ย (กก./ตัว)	ราคาเฉลี่ย (บาท/กก.)	มูลค่าการผลิต (ล้านบาท)
1	โค	226	4,423	300	93	123.40
2	เป็ด	1,083	285,226	2	79	45.07
3	ไก่	6,872	516,069	2	41	42.32
4	แพะ	114	3,126	60	117	21.94
5	กระป๋อง	60	732	300	93	20.42
6	แกะ	18	440	60	100	2.64

ที่มา : (1) สำนักงานเกษตรจังหวัดปทุมธานี (ข้อมูล : พฤษภาคม 2566) (2) ข้อมูลพื้นฐานด้านการเกษตรและสหกรณ์จังหวัดปทุมธานี 2566
หมายเหตุ : นับซ้ำเกษตรกร เนื่องจากเกษตรกร 1 ราย เลี้ยงสัตว์ได้หลายชนิด

1.6 สินค้าสำคัญของจังหวัด

1) สินค้าเด่น ได้แก่ ปลาตุ๊ก มีเกษตรกรผู้เลี้ยง 483 ราย ผลผลิต 37,300 ตัน มูลค่าการผลิต 1,305.50 ล้านบาท มีการผลิตแบบเกษตรแปลงใหญ่ 2 แปลง พื้นที่ 550 ไร่ เกษตรกรรวม 86 ราย พื้นที่เพาะเลี้ยงที่สำคัญ ได้แก่ ลำลูกกา หนองเสือ เมือง ลาดหลุมแก้ว คลองหลวง สามโคก และธัญบุรี ตามลำดับ มีการรวบรวมและแปรรูปเป็นผลิตภัณฑ์ต่างๆ เช่น ปลาตุ๊กแดดเดียว ลูกชิ้นปลาตุ๊ก ปลาตุ๊กเส้น ปลาตุ๊กฟู ปลาตุ๊กร้า หนังกปลาตุ๊กทอดกรอบ มีตลาดค้าที่สำคัญในจังหวัดปทุมธานี ได้แก่ ตลาดไท ตลาดสี่มุมเมือง แพลลาคลองสี่ แพลลาเจ๊โน แพลลาสมพร แพลลาบางเลน จ.นครปฐม และ แพลลา จ.อ่างทอง

2) สินค้า GI ได้แก่

(1) กล้วยหอมทองปทุม ลักษณะเด่น คือ ทรงผลใหญ่ยาว หน้าที่ตัดค่อนข้างกลม ปลายคอดเล็กน้อย เปลือกบาง ผิวฉนวน เนื้อเหนียว ไม่มีเมล็ด ผลดิบสีเขียวฉนวน เมื่อผลสุกมีสีเหลืองทองฉนวน เนื้อเหนียวแน่นรสชาติหอมหวาน ปลูกในพื้นที่จังหวัดปทุมธานี (พื้นที่ปลูกมากที่อำเภอหนองเสือ ธัญบุรี คลองหลวง เมือง สามโคก ลาดหลุมแก้ว และลำลูกกา ตามลำดับ)

(2) ข้าวหอมปทุมธานี ลักษณะเด่น คือ เป็นพันธุ์ข้าวที่ได้รับการปรับปรุงพันธุ์และคัดเลือกพันธุ์ ณ ศูนย์วิจัยข้าวปทุมธานี ทางกายภาพ เปลือกข้าวขาวสีฟาง รูปทรงเมล็ดข้าวเรียวยาว จมูกข้าวเล็ก เนื้อเมล็ดข้าวมีสีขาว ผิวค่อนข้างมัน เมื่อสุกแล้วข้าวนุ่มค่อนข้างเหนียวและมีกลิ่นหอมอ่อนๆ ปลูกและผลิตในพื้นที่จังหวัดปทุมธานี

1.7 สินค้า OTOP 10 อันดับแรกของจังหวัด (5 ดาว) ได้แก่

- 1) ส้มตำอบกรอบ ผู้ผลิต บริษัท เอ็ม ที เกษตรแปรรูป จำกัด ต.นพรัตน์ อ.หนองเสือ
- 2) ผัดไทยคุณยายวัชร (ผัดไทยกิ่งสำเร็จรูป) 12/73 หมู่บ้านพฤษภาวิไลเลข 12 อ.คลองหลวง
- 3) ข้าวกล้องหอมอัดแผ่น รสดั้งเดิม ผู้ผลิต บริษัท วี.เอ็น.ฟู้ด แอนด์มาร์เก็ตติ้ง จำกัด ต.คลองหนึ่ง อ.คลองหลวง
- 4) ผลิตภัณฑ์ปลาร้าปรุงรส สูตรต้นตำรับ (ตรา ปลาร้าเงินล้าน ช.วันดี) ผู้ผลิต ปลาร้าเงินล้าน ช.วันดี ต.คลองสอง
- 5) ไวน์คังคุด ผู้ผลิต บมจ.ไนท์แบล็กฮอर्सไวน์เนอร์รี่ ต.คลองสอง อ.คลองหลวง

- 6) กระเป๋านั่งวัวแท้ ผู้ผลิต นิกรเครื่องหนัง ต.ลำผักกูด อ.ธัญบุรี
- 7) ผลิตภัณฑ์กระเป๋าผ้าฝ้าย ผู้ผลิต วิสาหกิจชุมชนคอตตอนดีไซน์ ต.บางเตย อ.สามโคก
- 8) ผลิตภัณฑ์โม่บายฮวงจู้ย ผู้ผลิต หจก.เพาเวร์เทอร์ โยม แอนด์เด็คคอร์ด ต.ลาดสวย อ.ลำลูกกา
- 9) กระเป๋านั่ง ผู้ผลิตนายสำเนียง แสงขรรค์ชัย ต.บางหลวง อ.เมืองปทุมธานี
- 10) ผลิตภัณฑ์เฌรน้อย 4.0 ผู้ผลิตบางกอกฟิวเตอร์ จำกัด ต.คูบางหลวง อ.ลาดหลุมแก้ว

1.8 โครงการชุมชนท่องเที่ยว OTOP นวัตวิถี 5 ชุมชน ประเด็นที่เกี่ยวข้องกับกระทรวงเกษตรและสหกรณ์

- 1) หมู่บ้านคลองบางหลวง (ทุ่งนามอญ) หมู่ที่ 1 ต.คูขวาง อ.ลาดหลุมแก้ว ผลิตภัณฑ์โดดเด่น เช่น ทางหงส์ ธงตะขาบ สไบมอญ ดอกไม้ประดิษฐ์ โองดินและขนมของฝากต่างๆ รวมถึงพืชผักผลไม้ที่ปลูกภายใน “ทุ่งนามอญ” และชุมชน
- 2) บ้านคลองขวางบน (ฟาร์มเห็ดบ้านนา) หมู่ที่ 6 ต.ลาดหลุมแก้ว อ.ลาดหลุมแก้ว ผลิตภัณฑ์ชุมชนที่โดดเด่น ได้แก่ ไข่ไก่อินทรีย์ ปุ๋ยมูลไส้เดือน จิ้งหรีด สบู่ซาโคล ผักปลอดภัย ไม้ไผ่ประดิษฐ์
- 3) บ้านต้นโพธิ์ หมู่ที่ 1 ต.บางชะแยง อ.เมืองปทุมธานี ผลิตภัณฑ์โดดเด่นเป็นผลิตภัณฑ์จากสมุนไพรพื้นบ้าน เช่น น้ำมันเหลือง/น้ำมันเขียวฤทธิ์เย็น, ยาหม่องสมุนไพร, สเปรย์กันยุงตะไคร้หอม, น้ำพริกสมุนไพร, น้ำพริกเผาปลาย่าง
- 4) บ้านคลองห้า หมู่ 2 ต.คลองห้า อ.คลองหลวง สินค้าชุมชนที่โดดเด่น เช่น หมี่กรอบ น้ำพริก ผลิตภัณฑ์กระเป๋าผ้า เบเกอรี่บ้านคลองห้า ขนมเบื้องโบราณ กวยเตี่ยวสูตรโบราณ ของกินพื้นบ้าน อาหารพื้นถิ่น
- 5) บ้านคลองสาม หมู่ที่ 16 ต.คลองสาม อ.คลองหลวง สินค้าโดดเด่น เช่น ผลไม้แช่อิ่ม ไข่เค็ม ข้าวปลอดภัย กล้วยตากอบน้ำผึ้ง กล้วยเบรคแตก เปลญวน น้ำสมุนไพร ผลิตภัณฑ์เคดูพาส และผลิตภัณฑ์ทางการเกษตรของชุมชน

1.9 สหกรณ์การเกษตร

- 1) จำนวนสหกรณ์การเกษตรในจังหวัด 13 สหกรณ์ สมาชิกสหกรณ์ 18,775 ราย
- 2) การจัดชั้นมาตรฐานคุณภาพสหกรณ์ในจังหวัด รวม 112 สหกรณ์ แบ่งออกเป็น 7 ประเภท ดังนี้
 - (1) สหกรณ์การเกษตร จำนวน 12 สหกรณ์ ผ่าน 3 แห่ง ไม่ผ่าน 9 แห่ง
 - (2) สหกรณ์นิคม จำนวน 4 สหกรณ์ ผ่าน 2 แห่ง ไม่ผ่าน 2 แห่ง
 - (3) สหกรณ์ประมง จำนวน 2 สหกรณ์ ผ่าน - แห่ง ไม่ผ่าน 2 แห่ง
 - (4) สหกรณ์ออมทรัพย์ จำนวน 49 สหกรณ์ ผ่าน 47 แห่ง ไม่ผ่าน 1 แห่ง
 - (5) สหกรณ์ร้านค้า จำนวน 2 สหกรณ์ ผ่าน - แห่ง ไม่ผ่าน 2 แห่ง
 - (6) สหกรณ์บริการ จำนวน 38 สหกรณ์ ผ่าน 11 แห่ง ไม่ผ่าน 26 แห่ง
หยุดกิจการ 1 แห่ง
 - (7) สหกรณ์เครดิตยูเนียน จำนวน 6 สหกรณ์ ผ่าน 4 แห่ง ไม่ผ่าน 2 แห่ง
(จัดตั้งให้ครบ 2 ปี จำนวน 1 แห่ง)
- 3) มูลค่าธุรกิจสหกรณ์ 1,676.23 ล้านบาท

หมายเหตุ : เนื่องจากในปีงบประมาณ 2564 ทางกรมส่งเสริมสหกรณ์ได้ดำเนินการจัดระดับมาตรฐานสหกรณ์ตามเงื่อนไขแบบใหม่

(ที่มา : ข้อมูลสำนักงานสหกรณ์จังหวัดปทุมธานี : 1 ต.ค. 2565)

2. ข้อมูลการรับรองมาตรฐานสินค้าเกษตรปลอดภัยของจังหวัด

2.1 พื้นที่การทำเกษตรอินทรีย์ รวม 279.48 ไร่ เกษตรกร 22 ราย

ชนิดสินค้า	จำนวนราย	จำนวนไร่
1) ข้าวอินทรีย์ (แบบเดี่ยว)	1	2
ข้าวอินทรีย์ (แบบกลุ่ม)	8	111
ชนิดสินค้า	จำนวนราย	จำนวนไร่
2) พืชผัก-ผลไม้ (เห็ด พืชผัก)	12	137
3) ประมง	1	25
รวมทั้งสิ้น	22	275

2.2 การรับรอง GAP ด้านพืช และด้านข้าว เกษตรกรรวม 1,119 ราย พื้นที่ 7,259.64 ไร่ แบ่งเป็น ด้านประมงเกษตรกร 376 ราย พื้นที่ 5,912.75 ไร่ ด้านปศุสัตว์ 5 ราย

ชนิดสินค้า	จำนวนราย	จำนวนไร่
1) พืช (พืชผัก กล้วย มะพร้าว)	735	7,225.00
2) ข้าว GAP	3	59.00
3) ประมง	376	5,912.75
- กุ้งขาว	22	555.00
- ปลาน้ำจืด	354	5,357.75
4) ปศุสัตว์ (ไก่เนื้อ ไก่ไข่)	5	-
รวมทั้งสิ้น	1,119	13,196.75

2.3 การรับรอง Safety Level ด้านประมง (ปลาน้ำจืด) เกษตรกร 76 ราย พื้นที่ 797.35 ไร่

2.4 มาตรฐานโรงฆ่าสัตว์ โรงฆ่าสัตว์ 28 แห่ง (โค 16 แห่ง สัตว์ปีก 11 แห่ง สุกร 2 แห่ง)

3. งบประมาณ ปี 2567 รวมทั้งสิ้น ล้านบาท แบ่งเป็น (อยู่ระหว่างรวบรวมข้อมูล)

3.1 งบประมาณของส่วนราชการต้นสังกัด (Function Base)

1) งบประมาณรวมทั้งสิ้น.....ล้านบาท ผลการเบิกจ่าย.....ล้านบาท ร้อยละ.....จำแนกเป็น
งบดำเนินงาน.....ล้านบาท งบลงทุน.....ล้านบาท งบรายจ่าย.....ล้านบาท

2) ผลการดำเนินงาน/ผลการปฏิบัติราชการสำคัญ (แผนงานโครงการจำแนกตามพืช ปศุสัตว์ ประมง
กลุ่ม/สหกรณ์ ชลประทาน)

3.2 งบประมาณจังหวัด/กลุ่มจังหวัด (Area Base) (อยู่ระหว่างรวบรวมข้อมูล)

1) งบประมาณรวมทั้งสิ้น.....ล้านบาท ผลการเบิกจ่าย.....ล้านบาท คิดเป็นร้อยละ.....จำแนกเป็น งบดำเนินงาน.....ล้านบาท งบลงทุน.....ล้านบาท งบรายจ่าย.....ล้านบาท

2) ผลการดำเนินงาน/ผลการปฏิบัติราชการสำคัญ (แผนงานโครงการจำแนกตามพืช ปศุสัตว์ ประมง กลุ่ม/สหกรณ์ ชลประทาน)

4. ผลการดำเนินงานโครงการสำคัญ (Agenda) ปีงบประมาณ พ.ศ. 2567 (อยู่ระหว่างรวบรวมข้อมูล)

- 4.1 การผลิตพันธุ์พืช พันธุ์สัตว์ ได้มาตรฐานให้เพียงพอ
- 4.2 การป้องกันโรคระบาด ทั้งในพืชและสัตว์
- 4.3 การลดต้นทุนการผลิต
- 4.4 การส่งเสริมอาชีพด้านพืช ปศุสัตว์ และประมง
- 4.5 คุณภาพและมาตรฐานในการรับรองสินค้าเกษตร
- 4.6 การพัฒนาช่องทางการตลาด
- 4.7 การพัฒนาเกษตรกรเข้าสู่ Smart Farmer
- 4.8 การขับเคลื่อนศูนย์เทคโนโลยีเกษตรและนวัตกรรม
- 4.9 ศูนย์เรียนรู้การเพิ่มประสิทธิภาพการผลิตสินค้าเกษตร

5. สถานการณ์การผลิตและราคาสินค้าเกษตรที่สำคัญ

(เช่น สินค้าเกษตร พาร์มมาตรฐานด้านปศุสัตว์ ผลการสุ่มตรวจนมโรงเรียน)

- 5.1) สินค้าเกษตร ข้าวนาปรัง พื้นที่เพาะปลูก 227,003.41 ไร่ คาดการณ์ผลผลิตที่จะออกสู่ตลาด
 - เดือนพฤศจิกายน 66 จำนวนผลผลิต - ตัน ราคา 10,640 บาท/ตัน (ราคา ณ ก.ย. 2566)
 - เดือนธันวาคม 66 จำนวนผลผลิต - ตัน ราคา 10,640 บาท/ตัน (ราคา ณ ก.ย. 2566)
 - เดือนมกราคม 67 จำนวนผลผลิต - ตัน ราคา 10,640 บาท/ตัน (ราคา ณ ก.ย. 2566)

- 5.2) สินค้าเกษตร กลัวยหอมทอง พื้นที่เพาะปลูก 10,031.25 ไร่ คาดการณ์ผลผลิตที่จะออกสู่ตลาด
 - เดือนพฤศจิกายน 66 จำนวนผลผลิต 1,685 ตัน ราคา 20,410 บาท/ตัน (ราคา ณ ก.ย. 2566)
 - เดือนธันวาคม 66 จำนวนผลผลิต 1,685 ตัน ราคา 20,410 บาท/ตัน (ราคา ณ ก.ย. 2566)
 - เดือนมกราคม 67 จำนวนผลผลิต 2,990 ตัน ราคา 20,410 บาท/ตัน (ราคา ณ ก.ย. 2566)

- 5.3) สินค้าเกษตร กลัวยน้ำว่า พื้นที่เพาะปลูก 9,770.87 ไร่ คาดการณ์ผลผลิตที่จะออกสู่ตลาด
 - เดือนพฤศจิกายน 66 จำนวนผลผลิต 1,043 ตัน ราคา 15,760 บาท/ตัน (ราคา ณ ก.ย. 2566)
 - เดือนธันวาคม 66 จำนวนผลผลิต 1,029 ตัน ราคา 15,760 บาท/ตัน (ราคา ณ ก.ย. 2566)
 - เดือนมกราคม 67 จำนวนผลผลิต 1,236 ตัน ราคา 15,760 บาท/ตัน (ราคา ณ ก.ย. 2566)

กรณีไม่เกิดความเสียหายจากภัยแล้ง/ภาวะฝนทิ้งช่วง คาดว่ามีปริมาณผลผลิตข้าวทั้งหมด ประมาณ 343,259 ตัน ผลผลิตเฉลี่ย 720 กก/ไร่ คาดว่าจะออกสู่ตลาดประมาณ 343,259 ตัน คิดเป็นร้อยละ 100 ของผลผลิตทั้งหมด

5.2) **ฟาร์มมาตรฐานด้านปศุสัตว์** เป้าหมาย 6 ฟาร์ม (ตรวจติดตามฟาร์มไก่เนื้อ 3 ฟาร์ม, ตรวจติดตามสถานที่ฟักไข่ 1 แห่ง ตรวจรับรองฟาร์มไก่ไข่ 1 ฟาร์ม และตรวจติดตามฟาร์มจิ้งหรีด 1 ฟาร์ม)

5.3) ผลการสุ่มตรวจนมโรงเรียน

จังหวัดปทุมธานี มีผู้ประกอบการที่ได้รับสิทธิให้จำหน่ายนมโรงเรียนปีการศึกษา 2566 ภาคเรียนที่ 1 จำนวน 5 ราย ประกอบด้วย มหาวิทยาลัยเกษตรศาสตร์ สหกรณ์โคนมไทยมิลค์ จำกัด สหกรณ์โคนมมวกเหล็ก จำกัด บริษัท ส่งเสริมผลิตภัณฑ์นม จำกัด และบริษัท คันทรีเฟรช แดรี่ จำกัด โดยสำนักงานปศุสัตว์จังหวัดปทุมธานี มีแผนดำเนินการสุ่มตรวจนมโรงเรียนในจังหวัดปทุมธานี พื้นที่ทั้ง 7 อำเภอ มีโรงเรียนในโครงการทั้งสิ้น 408 แห่ง ประกอบด้วย โรงเรียนเอกชน 77 แห่ง โรงเรียนรัฐ 322 แห่ง จำนวนนักเรียนทั้งหมด 104,792 คน สำนักงานปศุสัตว์จังหวัดปทุมธานีลงพื้นที่สุ่มตรวจเป็นระยะ ทั้งด้านอุณหภูมิการเก็บนมโรงเรียน สีของนม รสชาติ และเวลาเก็บส่งนมโรงเรียน และจากการสุ่มตรวจโรงเรียน จำนวน 35 แห่ง ผลปรากฏว่าไม่พบความผิดปกติของนมโรงเรียนที่เข้าสู่ตรวจ และโรงเรียนได้รับนมครบตามคุณภาพและปริมาณ

6. สถานการณ์และการช่วยเหลือภัยพิบัติด้านเกษตร

6.1 สถานการณ์ อุทกภัย/วาตภัย ในพื้นที่จังหวัดปทุมธานี

พื้นที่ได้รับผลกระทบภัยพิบัติด้านการเกษตรจังหวัดปทุมธานีมีพื้นที่ด้านการเกษตรที่ได้รับผลกระทบจากภัยพิบัติ ได้แก่

1) **อุทกภัย** จำนวน 3 อำเภอ 11 ตำบล 38 หมู่บ้าน พื้นที่ 2,727.50 ไร่ 64 ตารางเมตร เกษตรกร 195 ราย (**พืช** : ข้าว 1,521 ไร่ 92 ราย พืชผัก 255.50 ไร่ 16 ราย พืชไร่ 601 ไร่ 54 ราย ไม้ผลไม้ยืนต้น 315 ไร่ 13 ราย ไม้ดอกไม้ประดับ 13 ไร่ 3 ราย และ **ปศุสัตว์** : วัว 2 ตัว/ 1 ราย) **ประมง** 22.25 ไร่ 64 ตารางเมตร 16 ราย

2) **วาตภัย** จำนวน 1 อำเภอ 2 ตำบล 7 หมู่บ้าน พื้นที่ 147 ไร่ เกษตรกร 24 ราย (กล้วยหอม)
การดำเนินการแก้ไข/การช่วยเหลือเบื้องต้น

- จ.ปทุมธานี ประกาศเขตพื้นที่ประสบสาธารณภัย 2 ภัย ได้แก่ **วาตภัย 1 ฉบับ 1 อำเภอ** (อ.หนองเสือ) 1 ตำบล ซึ่งประกาศยุติแล้ว / **อุทกภัย 5 ฉบับ 2 อำเภอ** (อ.หนองเสือ และ อ.ลำลูกกา) 11 ตำบล และประชุม ก.ช.ภ. อ.หนองเสือ และ อ.ลำลูกกา/ก.ช.ภ.จ.

- จนท. กษอ. ปม. ปศ. ลงพื้นที่สำรวจข้อมูลและประเมินความเสียหาย จากเหตุอุทกภัย และวาตภัย ให้คำแนะนำแจ้งเตือนเฝ้าระวังภัยพิบัติ (อุทกภัย, วาตภัย) และ ปศ. ให้การรักษาสัตว์ที่ป่วยเป็นโรคช่วงอุทกภัย

- หน่วยงานด้านชลประทาน ติดตั้งเครื่องสูบน้ำ และกั้นแนวกระสอบทรายในพื้นที่ประสบภัย ผันน้ำในพื้นที่ลงแม่น้ำเจ้าพระยา คลองเชียงรากน้อย แม่น้ำนครนายก คลองหกวาสายล่าง คลองพระองค์ไชยานุชิต โดยไม่ให้มีผลกระทบกับชุมชนด้านท้ายน้ำ เปิด/ปิดบานประตูระบายน้ำตามสถานการณ์ ป้องกันน้ำไหลเข้าทุ่งรังสิต และเก็บน้ำเพื่อไว้ใช้ในหน้าแล้ง

(ที่มา : สนง.กจ. / สนง.กษอ. / สนง.ปท. / สนง.ปศ. / คป.ปท. / คบ.รังสิตเหนือ / คบ.รังสิตใต้ / คบ.พระยาบันลือ / ปภ.ปท. สน.อุตุนิยมวิทยา รวบรวม/รายงาน กลุ่มช่วยเหลือเกษตรกรและโครงการพิเศษ สนง.กษ.ปท. ณ 24 พ.ย. 2566)

6.2 ผลการเฝ้าระวังโรคและแมลงศัตรูสำคัญ

พบการระบาดของ.....-.....เกษตรกรได้รับผลกระทบ.....-.....ราย/ครัวเรือน
พื้นที่-..... ไร่ มูลค่าความเสียหาย.....-.....บาท การดำเนินการแก้ไข.....-.....

6.3 การช่วยเหลือตามระเบียบกระทรวงการคลังฯ

ช่วยเหลือเกษตรกรที่ประสบภัยจาก.....-..... รวม.....-.....ราย วงเงินช่วยเหลือ-.....บาท

7. ปัญหา/ข้อเรียกร้องที่เกิดขึ้นในจังหวัด/แนวทางแก้ไข (ใคร ได้รับผลกระทบ/เดือดร้อนอย่างไร เมื่อใด มีข้อเสนอ
ให้รัฐแก้ไขปัญหาอย่างไร ได้ปฏิบัติการไปแล้วอย่างไร ผลเป็นอย่างไร มีข้อเสนอการแก้ไขปัญหาให้หมดสิ้นไปอย่างไร)

7.1 ปัญหานี้สิน

จังหวัดปทุมธานี มีลูกหนี้กองทุนหมุนเวียนเพื่อการกู้ยืมแก่เกษตรกรและผู้ยากจน (ณ 30 กันยายน 2566)
จำนวน 17 ราย 18 สัญญา แบ่งเป็นลูกหนี้ปกติ (ชั้น A) 3 ราย / ดอกเบี้ยค้างชำระ (ชั้น B (1-2 ปี)
3 ราย ชั้น C (2-5 ปี) 2 ราย ชั้น D (มากกว่า 5 ปี) 2 ราย / ปรับโครงสร้างหนี้ (ชั้น I) 2 ราย / สิ้นสุดสัญญา
(ชั้น E) 5 ราย.....

8. ปัญหาอุปสรรค/ความเสี่ยง/ความท้าทาย ต่อการปฏิบัติราชการด้านการเกษตรของจังหวัด และข้อเสนอวิธีการ
ลดความเสี่ยง

ข้อจำกัด ด้านสภาพพื้นที่เกษตรกรรมในจังหวัดลดลงเนื่องจากการขยายตัวของชุมชนเมือง เกษตรกรส่วนใหญ่
ไม่มีกรรมสิทธิ์ในที่ดินเนื่องจากเป็นที่เช่าทำให้ไม่สามารถที่จะปรับเปลี่ยนการใช้ประโยชน์ที่ดินในการทำเกษตร เนื่องจาก
ไม่ได้รับอนุญาตจากเจ้าของที่และค่าเช่าที่ก็เป็นต้นทุนสำหรับเกษตรกรที่ไม่สามารถลดได้ ประกอบกับวิธีการทำเกษตร
เปลี่ยนไปจากเดิมมาก โดยเกษตรกรหันมาใช้วิธีการจ้างแรงงานเกือบทุกขั้นตอนในการผลิตส่งผลให้ต้นทุนการผลิตสูงขึ้น

ข้อเสนอ การลดความเสี่ยง คือ การพัฒนาศักยภาพของเกษตรกรให้มีความพร้อมต่อการรับการเปลี่ยนแปลง
การพัฒนาเกษตรกรสู่ Smart Farmer เพิ่มมากขึ้น การพัฒนาเกษตรกรรุ่นใหม่ Young Smart Farmer เพื่อรองรับ
เกษตรกรรุ่นใหม่ และการใช้นวัตกรรมเทคโนโลยีการผลิตที่ทันสมัยเหมาะสม และสามารถทำการเกษตรอย่างครบ
วงจร รวมถึงการนำหลักปรัชญาเศรษฐกิจพอเพียงมาประยุกต์ใช้ในการประกอบอาชีพและการดำรงชีวิต

รายชื่อผู้บริหารและหัวหน้าส่วนราชการสังกัดกระทรวงเกษตรและสหกรณ์ ประจำปี 2567

ลำดับที่	ตำแหน่ง	ชื่อ-สกุล	เบอร์โทรศัพท์
1	ผู้ว่าราชการจังหวัดปทุมธานี	นายภาสกร บุญญลักษม์	089-203-0492
2	รองผู้ว่าราชการจังหวัดที่กำกับดูแลงานด้านการเกษตร	นายสิทธิชัย สวัสดิ์แสน	089-203-3980
3	เกษตรและสหกรณ์จังหวัดปทุมธานี	นางธนินท์พรรณณ ภววัฒนานุสรณ์	061-393-8431
4	เกษตรจังหวัดปทุมธานี	นางศศิธร ชาญประเสริฐ	081-705-7937
5	ปลุสัศัตุจัหวัดปทุมธานี	นายนิธิวัชร รัตแรง (รักษาราชการแทน)	099-154-3262
6	ประมงจังหวัดปทุมธานี	นายสุวิธัน วงศ์สุวัฒน์	081-719-5862 065-978-1272
7	สหกรณ์จังหวัดปทุมธานี	นางสุชาดา เคนพิทักษ์	098-585-7947
8	ปฏิรูปที่ดินจังหวัดปทุมธานี	นางศิริประภา สุคนธบัณฑิต	081-778-0224
9	ผอ.โครงการชลประทานปทุมธานี	นายเกียรติศักดิ์ ผัดวัง	081-708-1230
10	ผอ.โครงการส่งน้ำและบำรุงรักษารังสิตเหนือ	นายมานพ แจ่มมี	081-994-7238
11	ผอ.โครงการส่งน้ำและบำรุงรักษารังสิตใต้	นายวิวัฒน์ ผสมทรัพย์	081-843-6641
12	ผอ.โครงการส่งน้ำและบำรุงรักษาพระยาบรรลือ	นายอากาศ สนิกะวาที	062-605-1612
13	ผอ.สถานีพัฒนาที่ดินปทุมธานี	นายวัชร สิงห์โตทอง	098-815-5992
14	ผอ.ศูนย์วิจัยและพัฒนาการเกษตรปทุมธานี	นายเกรียงศักดิ์ชาติปรีดี	089-943-1515
15	หัวหน้าสำนักงานตรวจบัญชีสหกรณ์ปทุมธานี	นางมณีรัตน์ ปัตติยะ	089-897-9485
16	ผอ.ศูนย์วิจัยข้าวปทุมธานี	นายมุ่งมาตร วังกะ	081-934-0041
17	ผอ.ศูนย์วิจัยข้าวคลองหลวง	น.ส.กิตติมา รักโสภา (รักษาราชการแทน)	081-934-0042
18	ปลุสัศัตุ เขต 1	สัตวแพทย์หญิง ขนิษฐา ธิติดิลรัตน์	080-056-8796
19	ผอ.ศูนย์ถ่ายทอดเทคโนโลยีการสหกรณ์ที่ 1	น.ส.พัศตราภรณ์ โคมแก้ว	065-504-4387
20	ผอ.ศูนย์ถ่ายทอดเทคโนโลยีการสหกรณ์ที่ 2	น.ส.วรรณุช อิงค์โรจน์ฤทธิ์	098-197-8951
21	ผอ.ศูนย์วิจัยและพัฒนาพันธุ์กรรมสัตุว์น้ำปทุมธานี	นายคุณชัย อนันต์ (รักษาราชการแทน)	081-940-7687
22	ผอ.ศูนย์วิจัยและพัฒนาการเพาะเลี้ยงสัตุว์น้ำจืดปทุมธานี	น.ส.แสงเดือน นาคสุวรรณ	081-410-1279
23	ผอ.สำนักงานสถานีพัฒนาที่ดิน เขต 1	นางนงนุช ศรีพุ่ม	081-873-7486
24	ผอ.สำนักงานเศรษฐกิจการเกษตร ที่ 7	นางอังคณา พุทธศรี	063-519-5269
25	ผอ.พิพิธภัณฑัเกษตรเฉลิมพระเกียรติพระบาทสมเด็จพระเจ้าอยู่หัว	พลอากาศเอก เสนาะ พรรณพิกุล	081-913-5329
26	หัวหน้าสถานีบิณฑลองหลวง	นายกมล ศิริลักษณ์	091-772-2206

ข้อมูลจุดดูงาน

1. ศูนย์วิจัยข้าวปทุมธานี

ประเด็น	รายละเอียด/ข้อมูลที่ใช้นำเสนอในที่ประชุม
๑. กรม/หน่วยงาน/จังหวัดที่รับผิดชอบ	กรมการข้าว/ศูนย์วิจัยข้าวปทุมธานี
๒. ชื่อจุดดูงาน/ที่ตั้ง	ศูนย์วิจัยข้าวปทุมธานี ตั้งอยู่เลขที่ ๘๕ หมู่ ๑ ต.รังสิต อ.ธัญบุรี จ.ปทุมธานี ๑๒๑๑๐
๓. ประวัติความเป็นมาของจุดดูงาน	เป็นสถานีทดลองข้าวแห่งแรกของประเทศไทย ตั้งขึ้นเมื่อปี พ.ศ. ๒๔๕๙ ชื่อว่าทดลองคลองรังสิต สังกัดกรมเพาะปลูก โดยมี พระยาโกษากร (ตรี มิลินทสูต) เป็นหัวหน้าสถานีคนแรก ต่อมาเปลี่ยนชื่อเป็น สถานีทดลองข้าวรังสิต สังกัดกรมการข้าวในปี พ.ศ. ๒๔๙๖ และสังกัดกรมวิชาการเกษตรในปี พ.ศ. ๒๕๑๕ ต่อมาได้มีการปรับปรุงโครงสร้างใหม่ตามโครงการวิจัยแห่งชาติ สถานีทดลองข้าวรังสิต
๔. ภารกิจหลัก	มีหน้าที่ศึกษา ค้นคว้า วิจัยเรื่องข้าวแบบสหสาขาวิชาเพื่อใช้ในการแก้ไขปัญหาและเพิ่มประสิทธิภาพในการผลิตข้าวและเมล็ดพันธุ์ข้าว การถ่ายทอดเทคโนโลยี การให้บริการทางวิชาการแก่เกษตรกรและบุคคลทั่วไปทั้งภาครัฐและเอกชนประสานงานและร่วมปฏิบัติงานวิชาการกับศูนย์วิจัยข้าวอื่นๆ รวมทั้งหน่วยงานต่างๆ ภายในและต่างประเทศ แบ่งเป็นกลุ่มงาน/ศูนย์ปฏิบัติการดังนี้ <ol style="list-style-type: none"> ๑. กลุ่มวิชาการ <ul style="list-style-type: none"> - ฟิสิกส์ศาสตร์ - อารักขาพืช - วิทยาการเมล็ดพันธุ์ ๒. วิทยาการหลังการเก็บเกี่ยวและแปรรูป ๓. วิทยาการเมล็ดพันธุ์ ๔. ศูนย์ปฏิบัติการและเก็บเมล็ดเชื้อพันธุ์ข้าวแห่งชาติ
๕. ผู้บริหารระดับสูง	นายมุ่งมาตร วังกะ เบอร์โทรศัพท์ ๐๘๑-๙๓๔-๐๐๔๑
๖. ภาพศูนย์วิจัยข้าวปทุมธานี	

๒. กลุ่มสัจจะสะสมทรัพย์สตรีนพรัตน์

ประเด็น	รายละเอียด/ข้อมูลที่ใช้นำเสนอในที่ประชุม
๑. กรม/หน่วยงาน/จังหวัดที่รับผิดชอบ	กลุ่มสัจจะสะสมทรัพย์สตรีนพรัตน์ /จังหวัดปทุมธานี
๒. ชื่อจุดดูงาน/ที่ตั้ง	ตั้งอยู่เลขที่ ๑๑๑ หมู่ที่ ๒ ต.นพรัตน์ อ.หนองเสือ จ.ปทุมธานี ๑๒๑๗๐
๓. ประวัติความเป็นมาของจุดดูงาน	<ul style="list-style-type: none"> - ก่อตั้งเมื่อวันที่ ๓๑ สิงหาคม พ.ศ.๒๕๔๘ โดย พระมหานารอน กตกุลโล จากวัดบางหลวง จังหวัดปทุมธานี ซึ่งปัจจุบันท่านจำวัดอยู่ที่วัดมะทาย จังหวัดจันทบุรี - ปัจจุบัน มีจำนวนสมาชิก ๖๒๒ ราย
๔. ภารกิจหลัก	<ol style="list-style-type: none"> ๑. สร้างกองทุนในหมู่บ้านตามแนวพระราชดำริแบบเศรษฐกิจพอเพียง ๒. สร้างโอกาสให้พระสงฆ์ได้มีส่วนร่วมในการพัฒนาชุมชน ๓. พัฒนาคนให้มีคุณธรรม และสร้างปัญญา โดยใช้หลักธรรมในทางพุทธศาสนา ๔. สร้างสวัสดิการชุมชน/ ค่ารักษาพยาบาล / ค่าฌาปนกิจ/ทุนการศึกษา ให้แก่ชุมชน ๕. สร้างชุมชนให้เกิดความเข้มแข็งพึ่งตนเองได้
๕. ประธานกลุ่มสัจจะสะสมทรัพย์สตรีนพรัตน์	นายอนุกุล นามปราศรัย เบอร์โทรศัพท์ ๐๘๙-๗๖๔-๙๖๘๐
๖. ภาพกลุ่มสัจจะสะสมทรัพย์สตรีนพรัตน์	

แบบรายงานรายชื่อผู้แทนนำเสนอประเด็น/ยื่นข้อเรียกร้องต่อรัฐมนตรีว่าการกระทรวงเกษตรและสหกรณ์
และรัฐมนตรีช่วยว่าการกระทรวงเกษตรและสหกรณ์
ในพื้นที่จังหวัดปทุมธานี

วัน/เดือน/ปี	สถานที่	เสนอ/ยื่น ต่อ			เรื่อง	ชื่อ-สกุล	ตำแหน่ง	เบอร์โทร	หมายเหตุ
		รมว.กษ.	รมช.กษ. (ไชยา)	รมช.กษ. (อนุชา)					
					- มีเกษตรกรในเขตตำบลคลองหก อำเภอคลองหลวง ที่ขึ้นทะเบียน เกษตรกรและเข้าร่วม ๖๗๘ ราย - จากการสอบถามไม่มีผู้แทน นำเสนอประเด็น/ยื่นข้อเรียกร้อง ฯ	- ไม่มี -			

หมายเหตุ: ให้ทำเครื่องหมาย ✓ ลงในช่อง นำเสนอประเด็น/ยื่นข้อเรียกร้องต่อ รัฐมนตรีว่าการกระทรวงเกษตรและสหกรณ์/รัฐมนตรีช่วยว่าการกระทรวงเกษตรและสหกรณ์

(ลงชื่อ).....ผู้รายงาน

ตำแหน่ง เกษตรและสหกรณ์จังหวัดปทุมธานี

โทร 061-393-8431