

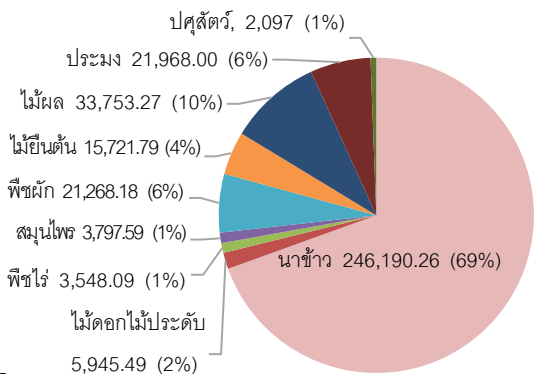


ข้อมูลพื้นฐานการเกษตรจังหวัดปทุมธานี



พื้นที่เกษตรกรรม / เกษตรกร

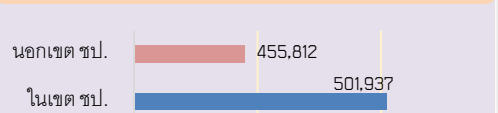
- พื้นที่จังหวัดปทุมธานี 953,660 ไร่
- พื้นที่การเกษตร 354,289 ไร่ (37.15% ของพื้นที่จังหวัด)



- เกษตรกร
 - ด้านพืช 21,220 ครัวเรือน
 - ด้านปศุสัตว์ 6,213 ครัวเรือน
 - ด้านประมง 3,338 ราย

(ที่มา : กษจ. ปศ. ปม. /เม.ย. 66)

พื้นที่ชลประทาน (ไร่)



(ที่มา : คป. /มี.ค. 65)

มูลค่าผลิตภัณฑ์มวลรวม GPP

- GPP จ.ปทุมธานี 417,975 ล้านบาท
 - GPP ภาคการเกษตร 5,574 ล้านบาท (1.33%)
 - GPP นอกภาคการเกษตร 412,401 ล้านบาท 98.67%

(ที่มา : รายงานผลิตภัณฑ์มวลรวมจังหวัด แบบปริมาณลูกโซ่ ฉบับ พ.ศ. 2564)

พื้นที่ในเขตปฏิรูปที่ดิน (ส.ป.ก.)

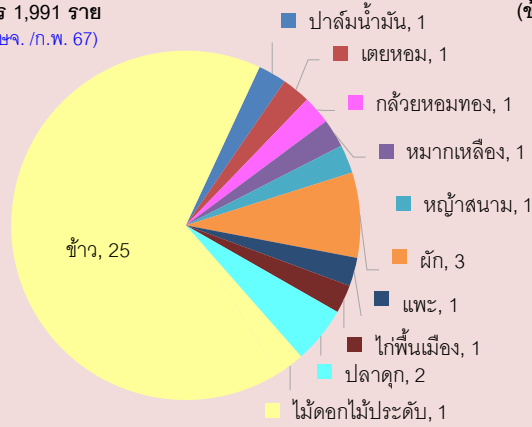
- พื้นที่รวม 57,308 ไร่ 1 งาน 51.85 ตร.ว. (6.01% ของพื้นที่จังหวัด) เกษตรกร 4,868 ราย โดยมีพื้นที่มากที่สุดในเขต อ.หนองเสือ คลองหลวง อยุธยา ลำลูกกา สามโคก ตามลำดับ

(ที่มา : ส.ป.ก. /มี.ค. 66)

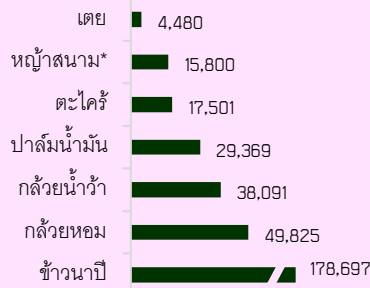
ระบบส่งเสริมเกษตรแบบแปลงใหญ่

- เกษตรแปลงใหญ่ 38 แปลง
- สินค้า 11 ชนิด
- พื้นที่รวม 40,993 ไร่
- เกษตรกร 1,991 ราย

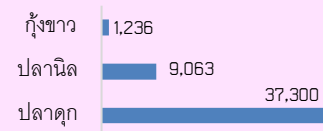
(ที่มา : กษจ. /ก.พ. 67)



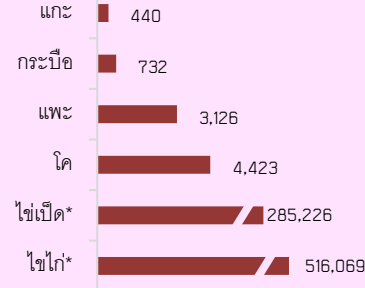
พืชเศรษฐกิจ (ตัน,*ตัน/ตร.ม.)



สัตว์เศรษฐกิจ (ประมง)(ตัน)



สัตว์เศรษฐกิจ (ปศุสัตว์)(ตัว,*ฟอง)



สินค้าเด่น/GI

- GI กล้วยหอมทอง 700 ไร่
- GI ข้าวหอมปทุมธานี 35,687 ไร่
- เดยหอม 600 ไร่ (อยู่ระหว่างรอประกาศ GI)
- สินค้าเด่น ปลาดุก 3,730 ไร่

ปทุมธานี

Info graphic

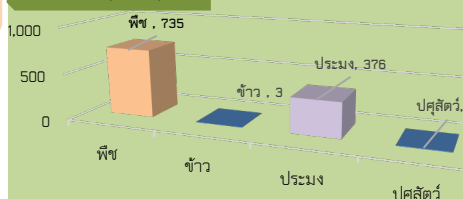
ข้อมูลพื้นฐานด้านการเกษตรจังหวัด

สินค้าเกษตรที่ได้รับรองมาตรฐาน

เกษตรอินทรีย์

- ข้าว 9 ราย / 13 ไร่
- พืชผัก ผลไม้ 12 ราย / 137 ไร่
- ประมง (ปลานิล) 1 ราย

GAP (ราย)



(ที่มา : ปศ. ปม. ศวพ. ศวช. ศพจ. /พ.ค. 66)

งบประมาณ ปี 2567

ที่	หน่วยงาน	จำนวนที่ได้รับอนุมัติ		เบิกจ่าย (ร้อยละ)
		โครงการ	งบประมาณ	
1	สำนักงานเกษตรและสหกรณ์จังหวัดปทุมธานี	6	69,100	32.00
2	โครงการชลประทานปทุมธานี	5	81,444,100	11.67
3	โครงการส่งน้ำและบำรุงรักษารังสิตเหนือ	3	27,197,250	7.49
4	โครงการส่งน้ำและบำรุงรักษารังสิตใต้	4	6,276,400	48.91
5	โครงการส่งน้ำและบำรุงรักษาห้วยเสด็จ	2	155,900	45.77
6	สำนักตรวจบัญชีสหกรณ์ปทุมธานี	11	875,660	57.22
7	สำนักงานประมงจังหวัดปทุมธานี	6	372,600	15.03
8	ศูนย์วิจัยและพัฒนาการเพาะเลี้ยงสัตว์น้ำจืดปทุมธานี	5	494,420	32.00
9	สำนักงานปศุสัตว์จังหวัดปทุมธานี	11	567,500	19.27
10	สถานีพัฒนาที่ดินปทุมธานี	7	1,784,373	52.47
11	ศูนย์วิจัยและพัฒนาการเกษตรปทุมธานี	5	1,731,773	34.34
12	สำนักงานเกษตรจังหวัดปทุมธานี	19	1,047,820	60.37
13	สำนักงานสหกรณ์จังหวัดปทุมธานี	3	274,300	30.61
14	สำนักงานเกษตรปฏิบัติการที่ดินจังหวัดปทุมธานี	8	471,200	29.60
15	ศูนย์วิจัยข้าวปทุมธานี	5	757,750	51.64
	รวม	100	123,520,146	14.82

แหล่งเรียนรู้ด้านการเกษตร

- ศพก. (ข้าว) 7 ศูนย์ (ทุกอำเภอ)
- ศพก. เครือข่าย 128 ศูนย์ (ข้าว, พืชผัก, ประมง, ปศุสัตว์, เศรษฐกิจพอเพียง)

(ที่มา : กษจ. /เม.ย. 66)

SMART FARMER

- Smart Farmer 984 ราย
- Young Smart Farmer 197 ราย

(ที่มา : ปศ. ศวช. กษจ. /พ.ค. 66)

การรวมกลุ่ม/สถาบันเกษตรกร

- นิติบุคคล 123 กลุ่ม/สหกรณ์
 - ภาคเกษตร 18 สหกรณ์ (การเกษตร 12 นิคม 4 ประมง 2)
 - นอกภาคเกษตร 94 สหกรณ์ (ออมทรัพย์ 49 บริการ 38 เครดิตยูเนียน 5 ร้านค้า 2)
- ไม่เป็นนิติบุคคล 788 กลุ่ม
 - กลุ่มวิสาหกิจชุมชน 332 กลุ่ม
 - กลุ่มผู้ใช้น้ำ 315 กลุ่ม
 - กลุ่มแม่บ้านเกษตรกร 39 กลุ่ม
 - กลุ่มยุวเกษตรกร 42 กลุ่ม
 - กลุ่มส่งเสริมอาชีพ 37 กลุ่ม
 - กลุ่มอาชีพสหกรณ์ 17 กลุ่ม
 - องค์การประมงท้องถิ่น 6 กลุ่ม

(ที่มา : สสจ. /พ.ย. 66)



ข้อมูลพื้นฐานของจังหวัดปทุมธานี

1. ข้อมูลด้านการเกษตรของจังหวัด

1.1 **พื้นที่ทั้งหมด** 953,660 ไร่ เป็นพื้นที่เกษตรกรรม 354,289.67 ไร่ (37.15% ของพื้นที่ทั้งหมด) เป็นพื้นที่เพาะปลูกพืช 330,224.67 ไร่ ได้แก่ ข้าว 246,190.26 ไร่ ไม้ผล 33,753.27 ไร่ ไม้ยืนต้น 15,721.79 ไร่ พืชผัก 21,268.18 ไร่ ไม้ดอกไม้ประดับ 5,945.49 ไร่ พืชไร่ 3,548.09 ไร่ สมุนไพร 3,797.59 ไร่ พื้นที่ประมง 21,968 ไร่ พื้นที่ปศุสัตว์ 2,097 ไร่ โดยมีพื้นที่ชลประทาน 501,937 ไร่ และไม่มีพื้นที่เกษตรกรรมนอกเขตชลประทาน

ที่มา : ข้อมูลสำนักงานเกษตรจังหวัดปทุมธานี สำนักงานประมงจังหวัดปทุมธานี สำนักงานปศุสัตว์จังหวัดปทุมธานี โครงการชลประทานปทุมธานี ณ เดือนพฤษภาคม 2566

1.2 สถานการณ์ด้านทรัพยากรการผลิตและแนวโน้ม

- 1) ปริมาณน้ำภาพรวมจังหวัด 957 ล้าน ลบ.ม.
- 2) ปริมาณน้ำฝนสะสม ตั้งแต่วันที่ 1 ม.ค. 67 ถึง 17 มี.ค. 67 จำนวน 16.20 มม.
- 3) ความต้องการใช้น้ำของจังหวัดจำแนก 4 ด้าน
 - อุปโภคบริโภค 900 ล้าน ลบ.ม.
 - ระบบนิเวศน์ 140 ล้าน ลบ.ม.
 - เกษตรกรรม 190 ล้าน ลบ.ม.
 - อุตสาหกรรม 5 ล้าน ลบ.ม.

(ที่มา : ข้อมูลโครงการ ชลประทานปทุมธานี ณ กุมภาพันธ์ 2567)

- 4) การใช้ประโยชน์และความเหมาะสมของดินเพื่อการเพาะปลูก (Agri-Map analytic)

จังหวัดปทุมธานีมีพื้นที่ทำการเกษตรตามศักยภาพของที่ดิน โดยแยกตามพืชเศรษฐกิจที่สำคัญ ดังนี้

ชนิด	เขตเหมาะสมการปลูกพืช	พื้นที่ศักยภาพ ชั้นความเหมาะสม (ไร่)				
		สูง (S1)	ปานกลาง (S2)	เล็กน้อย (S3)	ไม่เหมาะสม (N)	รวม
ข้าว	ทุกอำเภอ	445,742	153,566	29,679	22,368	651,355
ปาล์มน้ำมัน	อ.หนองเสือ	-	12,401	-	176,817	189,218
มะพร้าว	ทุกอำเภอ	-	-	-	3,931.85	3,931.85
มันสำปะหลัง	ทุกอำเภอ	-	-	-	2,429.31	2,429.31

ที่มา : สถานีพัฒนาที่ดินปทุมธานี (Agri – Map Online กรมพัฒนาที่ดิน ณ เดือนกุมภาพันธ์ 2567)

1.3 ขนาดเศรษฐกิจของจังหวัด (GPP) มีมูลค่า 417,975 ล้านบาท (ปี 2564)

- GPP ภาคการเกษตร 5,574 ล้านบาท (1.33%)
- GPP นอกภาคการเกษตร 412,401 ล้านบาท (98.67%)

ที่มา : รายงานผลิตภัณฑ์ภาคและจังหวัด แบบปริมาณลูกโซ่ ฉบับ พ.ศ. 2564

1.4 พืชเศรษฐกิจที่สำคัญ ได้แก่

ที่	ชนิดสินค้า	เกษตรกร (ครัวเรือน)	พื้นที่ปลูกรวม (ไร่)	ผลผลิตรวม (ตัน)	ผลผลิตเฉลี่ย (กก./ไร่)	ราคาเฉลี่ย (บาท/กก.)	มูลค่าการผลิต (ล้านบาท)
1	ข้าวนาปี*	11,675	246,190	178,697	719	8.14	1,454
2	กล้วยหอม	744	13,382	49,825	3,723	20.32	1,012
3	กล้วยน้ำว้า	2,637	17,289	38,091	2,203	13.16	501
4	หญ้าสนาม*	295	13,209	15,800	1,196	17.50	276
5	ปาล์มน้ำมัน	436	9,220	29,369	3,185	4.66	136
6	ตะไคร้*	777	8,740	17,501	2,002	3.33	58
7	เตย	137	696	4,480	6,431	12.77	57
8	ยางพารา	9	210	-	-	-	-

ที่มา : (1) สำนักงานเกษตรจังหวัดปทุมธานี (ข้อมูล ณ เมษายน 2566) (2) ข้อมูลพื้นฐานด้านการเกษตรและสหกรณ์จังหวัดปทุมธานี 2566

หมายเหตุ :

1. ผลผลิตเฉลี่ยของข้าว หญ้าสนาม ตะไคร้ คำนวณจากทุกรอบการเพาะปลูกทั้งหมด
2. หญ้าสนาม พื้นที่เพาะปลูกและผลผลิต หน่วยเป็นตารางเมตร/1,000 มูลค่าการผลิตหน่วยเป็น บาท/ตรม.
3. พื้นที่เพาะปลูกกรณีคำนวณรอบการปลูกเฉพาะครั้งที่ 1 (ไม่นับซ้ำ) ข้าว 246,190 ไร่
หญ้าสนาม 13,209 ไร่ ตะไคร้ 8,740 ไร่

1.5 สัตว์เศรษฐกิจที่สำคัญ ได้แก่**1) ด้านประมง**

ที่	ชนิดสินค้า	เกษตรกร (ราย)	พื้นที่เลี้ยง รวม (ไร่)	ผลผลิตรวม (ตัน)	ผลผลิตเฉลี่ย (กก./ไร่)	ราคาเฉลี่ย (บาท/กก.)	มูลค่าการผลิต (ล้านบาท)
1	ปลาดุก	472	3,236	12,797	3,954	38	486.2924
2	ปลานิล	1,020	7,940	9,066	1,171	30	271.9800
3	กุ้งทะเล	73	1,798	765	426	120	91.8036
4	ปลารวม	1,113	5,903	4,818	816	15	72.2760
5	สัตว์น้ำอื่นๆ	11	13	7	560	80	0.5920
6	ปลาสวยงาม	20	67	-	-	-	-

ที่มา : ข้อมูลสำนักงานประมงจังหวัดปทุมธานี ณ เดือนตุลาคม 2566

2) ด้านปศุสัตว์

ที่	ชนิดสินค้า	เกษตรกร (ราย)	ผลผลิตรวม (ตัว)	ผลผลิตเฉลี่ย (กก./ตัว)	ราคาเฉลี่ย (บาท/กก.)	มูลค่าการผลิต (ล้านบาท)
1	โค	226	4,423	300	93	123.40
2	เป็ด	1,083	285,226	2	79	45.07
3	ไก่	6,872	516,069	2	41	42.32
4	แพะ	114	3,126	60	117	21.94
5	กระป๋อง	60	732	300	93	20.42
6	แกะ	18	440	60	100	2.64

หมายเหตุ : นับซ้ำเกษตรกร เนื่องจากเกษตรกร 1 ราย เลี้ยงสัตว์ได้หลายชนิด

ที่มา : (1) สำนักงานเกษตรจังหวัดปทุมธานี (ข้อมูล ณ พฤษภาคม 2566) (2) ข้อมูลพื้นฐานด้านการเกษตรและสหกรณ์จังหวัดปทุมธานี 2566

1.6 สินค้าสำคัญของจังหวัด

1) สินค้า GI ได้แก่

(1) กล้วยหอมทองปทุม ลักษณะเด่น คือ ทรงผลใหญ่ยาว หน้าตัดค่อนข้างกลม ปลายคอดเล็กน้อย เปลือกบาง ผิววาว เนื้อเหนียว ไม่มีเมล็ด ผลดิบสีเขียววาว เมื่อผลสุกมีสีเหลืองทองวาว เนื้อเหนียวแน่นรสชาติหอมหวาน ปลูกในพื้นที่จังหวัดปทุมธานี (พื้นที่ปลูกมากที่อำเภอหนองเสือ ธัญบุรี คลองหลวง เมือง สามโคก ลาดหลุมแก้ว และลำลูกกา ตามลำดับ)

(2) ข้าวหอมปทุมธานี ลักษณะเด่น คือ เป็นพันธุ์ข้าวที่ได้รับการปรับปรุงพันธุ์และคัดเลือกพันธุ์ ณ ศูนย์วิจัยข้าวปทุมธานี ทางกายภาพ เปลือกข้าวขาวสีฟาง รูปทรงเมล็ดข้าวเรียวยาว จมูกข้าวเล็ก เนื้อเมล็ดข้าวมีสีขาว ผิวค่อนข้างมัน เมื่อสุกแล้วข้าวนุ่มค่อนข้างเหนียวและมีกลิ่นหอมอ่อนๆ ปลูกและผลิตในพื้นที่จังหวัดปทุมธานี

(3) เตยหอม เป็นสินค้าที่อยู่ระหว่างรอประกาศเป็นสินค้า GI โดยมีลักษณะที่เป็นพืชที่มีความหอมตลอดเวลา ใบเลี้ยงเดี่ยว ใบมีลักษณะเรียวยาวเป็นรูปดาบ สีเขียวสดของคลอโรฟิลล์ แผ่นใบเป็นมีการนำไปใช้ในอุตสาหกรรมอาหาร และเครื่องดื่ม สรรพคุณแก้ร้อนเพื่อย บำรุงหัวใจ ชูกำลัง โดยการใช้แต่งรสให้กับขนมและเครื่องดื่มต่างๆ ทำให้เตยหอมเป็นสินค้าเกษตรที่สำคัญทางจังหวัดปทุมธานีมีการจัดตั้งกลุ่มวิสาหกิจชุมชนเตยหอมคลองสาม อ.คลองหลวง และได้รับรองมาตรฐาน GAP พื้นที่ปลูกต่ำกว่า 600 ไร่สร้างรายงามได้ให้กับเกษตรกร มูลค่ารวมกว่า 2.8 ล้านบาท

2) สินค้าเด่น ได้แก่

ปลาตูก มีเกษตรกรผู้เลี้ยง 472 ราย ผลผลิต 12,797 ตัน มูลค่าการผลิต 486.29 ล้านบาท มีการผลิตแบบเกษตรแปลงใหญ่ 2 แปลง พื้นที่ 550 ไร่ เกษตรกรรวม 86 ราย พื้นที่เพาะเลี้ยงที่สำคัญ ได้แก่ ลำลูกกา หนองเสือ เมือง ลาดหลุมแก้ว คลองหลวง สามโคก และธัญบุรี ตามลำดับ มีการรวบรวมและแปรรูปเป็นผลิตภัณฑ์ต่างๆ เช่น ปลาตูกแดดเดียว ลูกชิ้นปลาตูก ปลาตูกเส้น ปลาตูกฟู ปลาตูกร้า หนัปลาตูกทอดกรอบมีตลาดค้าที่สำคัญในจังหวัดปทุมธานี ได้แก่ ตลาดไท ตลาดสี่มุมเมือง แพลลาคลองสี แพลลาเจ๊โน แพลลาสมพรแพลลาบางเลน จ.นครปฐม และ แพลลา จ.อ่างทอง

1.7 สหกรณ์การเกษตร

- 1) จำนวนสหกรณ์ภาคการเกษตรในจังหวัด 18 สหกรณ์ สมาชิกสหกรณ์ 21,417 ราย
- 2) การจัดขึ้นมาตรฐานคุณภาพสหกรณ์ในจังหวัด รวม 112 สหกรณ์ แบ่งออกเป็น 7 ประเภท ดังนี้

ภาคเกษตร

- (1) สหกรณ์การเกษตร จำนวน 12 สหกรณ์ ผ่าน 3 แห่ง ไม่ผ่าน 9 แห่ง
- (2) สหกรณ์นิคม จำนวน 4 สหกรณ์ ผ่าน 2 แห่ง ไม่ผ่าน 2 แห่ง
- (3) สหกรณ์ประมง จำนวน 2 สหกรณ์ ผ่าน - แห่ง ไม่ผ่าน 2 แห่ง

นอกภาคเกษตร

- (4) สหกรณ์ออมทรัพย์ จำนวน 49 สหกรณ์ ผ่าน 47 แห่ง ไม่ผ่าน 1 แห่ง
- (5) สหกรณ์ร้านค้า จำนวน 2 สหกรณ์ ผ่าน - แห่ง ไม่ผ่าน 2 แห่ง
- (6) สหกรณ์บริการ จำนวน 38 สหกรณ์ ผ่าน 11 แห่ง ไม่ผ่าน 26 แห่ง
หยุดกิจการ 1 แห่ง
- (7) สหกรณ์เครดิตยูเนียน จำนวน 6 สหกรณ์ ผ่าน 4 แห่ง ไม่ผ่าน 2 แห่ง
(จัดตั้งให้ครบ 2 ปี จำนวน 1 แห่ง)

- 3) มูลค่าธุรกิจสหกรณ์ 1,676.23 ล้านบาท

หมายเหตุ : เนื่องจากในปีงบประมาณ 2564 กรมส่งเสริมสหกรณ์ได้จัดระดับ
มาตรฐานสหกรณ์ตามเงื่อนไขแบบใหม่

ที่มา : ข้อมูลสำนักงานสหกรณ์จังหวัดปทุมธานี ณ 1 พฤศจิกายน 2566

2. ข้อมูลการรับรองมาตรฐานสินค้าเกษตรปลอดภัยของจังหวัด

2.1 พื้นที่การทำเกษตรอินทรีย์ รวม 275 ไร่ เกษตรกร 22 ราย

ชนิดสินค้า	จำนวนราย	จำนวนไร่
1) ข้าวอินทรีย์	9	113
- แบบเดี่ยว	1	2
- แบบกลุ่ม	8	111
2) พืชผัก-ผลไม้ (เห็ด พืชผัก)	12	137
3) ประมง	1	25
รวมทั้งสิ้น	22	275

2.2 การรับรอง GAP ด้านพืช และด้านข้าว เกษตรกรรวม 1,119 ราย พื้นที่ 7,259.64 ไร่ แบ่งเป็น ด้านประมงเกษตรกร 376 ราย พื้นที่ 5,912.75 ไร่ ด้านปศุสัตว์ 6 ฟาร์ม

ชนิดสินค้า	จำนวนราย	จำนวนไร่
1) พืช (พืชผัก กล้วย มะพร้าว)	735	7,225.00
2) ข้าว GAP	3	59.00
3) ประมง	376	5,912.75
- กุ้งขาว	22	555.00
- ปลาน้ำจืด	354	5,357.75
4) ปศุสัตว์ (ไก่เนื้อ ไก่ไข่ โรงฟักไข่ จิ้งหรีด)	6	-
รวมทั้งสิ้น	1,119	13,196.75

2.3 การรับรอง Safety Level ด้านประมง (ปลาน้ำจืด) เกษตรกร 76 ราย พื้นที่ 797.35 ไร่

2.4 โรงฆ่าสัตว์มาตรฐาน โรงฆ่าสัตว์ 29 แห่ง (โค 16 แห่ง สัตว์ปีก 11 แห่ง สุกร 2 แห่ง)

ที่มา : สำนักงานปศุสัตว์จังหวัดปทุมธานี สำนักงานประมงจังหวัดปทุมธานี ศูนย์วิจัยและพัฒนาการเกษตรปทุมธานี ศูนย์ข้าวปทุมธานี ศูนย์วิจัยพัฒนาการเพาะเลี้ยงสัตว์น้ำจืดปทุมธานี (ข้อมูล ณ พฤษภาคม 2566)

2.5 แหล่งจำหน่ายสินค้าปลอดภัยจังหวัดปทุมธานีที่ได้รับการรับรองมาตรฐานสินค้าเกษตรและอาหารของกระทรวงเกษตรและสหกรณ์

2.5.1 ปศุสัตว์ OK คือมาตรฐานความปลอดภัยสินค้าปศุสัตว์ ด้านอาหารโดยการรับรองมาตรฐานฟาร์มเลี้ยงสัตว์ การรับรองมาตรฐานโรงฆ่าสัตว์ การรับรองสถานที่รวบรวมไข่ และการรับรองมาตรฐานสถานที่จำหน่ายสินค้าปศุสัตว์ ซึ่งจังหวัดปทุมธานีมีแหล่งสินค้าปลอดภัยที่ได้รับการรับรองปศุสัตว์ OK จากกรมปศุสัตว์ จำนวน 126 แห่ง

2.5.2 ร้านอาหารวัตถุดิบปลอดภัย เลือกใช้สินค้า Q (Q Restaurant) คือ ร้านอาหารที่ใช้วัตถุดิบที่มีความปลอดภัย ซึ่งวัตถุดิบดังกล่าวได้จากการผลิตตามมาตรฐานและผ่านการรับรอง หรือเป็นผลผลิตที่เกิดจากผู้ผลิตที่รับรองตนเองว่าผลิตโดยไม่ใช้สายเคมีหรือจำกัดการใช้สารเคมี จังหวัดปทุมธานี มีร้านอาหารที่ได้รับการรับรอง จำนวน 25 แห่ง ได้แก่ 1) ร้านสวนต้นน้ำ คาเฟ่ 2) ร้านปทุมบุรี 3) ร้านยองเหลา 4) ร้านครัวสุทธิพันธุ์ 5) ร้านสุไบตี้ 6) ร้านก้วยเตี่ยวเป็ดนายสุข 7) ร้านครัวเรือนเจ้าพระยา 8) ร้าน G Farm at Sam Khok 9) ร้านทินิติ คาเฟ่ 10) ร้านบ้านเชือก 11) ร้านแม่น้ำ 12) ร้านก้วยเตี่ยวเพื่อนลุง 13) ร้านครัวครุฑกรมเจ้าพระยา 14) ร้านบ้านสวนริมคลอง 15) ร้านสวนอาหารบ้านพักผ่อน 16) ร้านจันทร์เตอร์ คาเฟ่ 17) ร้าน Amassing Bar & Restaurant 18) ร้านอิงนที รีสอร์ท 19) ร้านเจ้โส่ย ก้วยเตี่ยวเป็ดบางคูวัด 20) ร้านบ้านเหนือน้ำ 21) ร้านฟาร์มลุงแดง 22) ร้านเด่นสมชื่อ Coffee & Restaurant 23) ร้านครัวริมน้ำท้ายเกาะ 24) ร้านข้าวแกงบ้านครัวไทย และ 25) ร้าน Mushroom Hut Café

2.5.3 การตรวจรับรองแผงในตลาดสด และร้านค้าที่จำหน่ายสินค้าเกษตรและอาหารที่ได้รับรองจากกระทรวงเกษตรและสหกรณ์ภายใต้สัญลักษณ์ Q จังหวัดปทุมธานี มีแหล่งจำหน่ายสินค้า Q จำนวน 259 แผง แหล่งจำหน่ายสินค้าปลอดภัยจังหวัดปทุมธานีที่ได้รับรองมาตรฐานสินค้าเกษตรและอาหารของกระทรวงเกษตรและสหกรณ์

โครงการ	รวม	เมือง	คลองหลวง	ธัญบุรี	หนองเสือ	ลาดหลุมแก้ว	ลำลูกกา	สามโคก
ปศุสัตว์ OK	126	19	32	24	2	6	40	3
ร้านอาหารวัตถุดิบปลอดภัยเลือกใช้สินค้า Q (Q Restaurant) : (แห่ง)	25	8	3	2	2	-	-	10
แหล่งจำหน่ายสินค้า Q (ตลาดสด) : (แผง)	259	8	175	25	-	-	51	-
- ตลาดอินเตอร์มาร์ท	8	8	-	-	-	-	-	-
- ตลาดไท	153	-	153	-	-	-	-	-
- ตลาดไอยรา	14	-	14	-	-	-	-	-
- ตลาดเจริญผล	8	-	8	-	-	-	-	-
- ตลาดสะพานแดง	4	-	-	4	-	-	-	-
- ตลาดรังสิต	21	-	-	21	-	-	-	-
- ตลาดสี่มุมเมือง	51	-	-	-	-	-	51	-

ที่มา : สำนักงานปศุสัตว์จังหวัดปทุมธานี สำนักงานเกษตรและสหกรณ์จังหวัดปทุมธานี (ข้อมูล : มิถุนายน 2566)

3. ตลาดเกษตรกร

- พื้นที่ดำเนินการ

ณ บริเวณถนนหน้าอาคารทิพย์ปทุม (โรงอาหาร) ศาลากลางจังหวัดปทุมธานี เปิดบริการวันศุกร์ ตั้งแต่เวลา 07.00 – 12.00 น.

- ผลการดำเนินโครงการ ตลาดเกษตรกร จังหวัดปทุมธานี

- (1) สมาชิก 25 ราย แบ่งเป็นจำหน่ายสินค้าเกษตร 13 ราย จำหน่ายสินค้าเกษตรแปรรูป 12 ราย
- (2) ยอดสะสม รายได้การจำหน่าย ตั้งแต่ตุลาคม 2566 - กุมภาพันธ์ 2567 เป็นเงิน 230,485 บาท

4. งบประมาณ ปี 2567

ที่	หน่วยงาน	แหล่ง งบ ประมาณ	จำนวนที่ได้รับอนุมัติ		ผลความก้าวหน้าการดำเนินงาน		
			โครงการ	งบ ประมาณ	งาน/โครงการ		
					กำลัง	เบิกจ่าย	ร้อยละ
1	สำนักงานเกษตรและสหกรณ์จังหวัดปทุมธานี	งบปกติ	6	67,100	6	22,110	32.00
2	โครงการชลประทานปทุมธานี	งบปกติ	5	81,444,100	5	9,507,121	11.67
3	โครงการส่งน้ำและบำรุงรักษารังสิตเหนือ	งบปกติ	3	27,197,250	3	2,037,533	7.49
4	โครงการส่งน้ำและบำรุงรักษารังสิตใต้	งบปกติ	4	6,276,400	4	3,070,044	48.91
5	โครงการส่งน้ำและบำรุงรักษาพระยาบรรลือ	งบปกติ	2	155,900	2	71,354	45.77
6	สำนักตรวจบัญชีสหกรณ์ปทุมธานี	งบปกติ	11	875,660	11	501,068	57.22
7	สำนักงานประมงจังหวัดปทุมธานี	งบปกติ	6	372,600	6	56,000	15.03
8	ศูนย์วิจัยและพัฒนาการเพาะเลี้ยงสัตว์น้ำจืดปทุมธานี	งบปกติ	5	494,420	5	158,225	32.00
9	สำนักงานปศุสัตว์จังหวัดปทุมธานี	งบปกติ	11	567,500	11	109,370	19.27
10	สถานีพัฒนาที่ดินปทุมธานี	งบปกติ	7	1,784,373	7	936,190	52.47
11	ศูนย์วิจัยและพัฒนาการเกษตรปทุมธานี	งบปกติ	5	1,731,773	5	594,652	34.34
12	สำนักงานเกษตรจังหวัดปทุมธานี	งบปกติ	19	1,047,820	19	632,580	60.37
13	สำนักงานสหกรณ์จังหวัดปทุมธานี	งบปกติ	3	274,300	3	83,972	30.61
14	สำนักงานการปฏิรูปที่ดินจังหวัดปทุมธานี	งบปกติ	8	372,815	8	139,461	29.60
15	ศูนย์วิจัยข้าวปทุมธานี	งบปกติ	5	757,750	5	391,318	51.64
รวม			100	123,520,146	100	3,867,911	14.82

งบประมาณ รวมทั้งสิ้น123.52..... ล้านบาท แบ่งเป็น

4.1 งบประมาณของส่วนราชการต้นสังกัด (Function Base)

(1) งบประมาณรวมทั้งสิ้น.....123.52.....ล้านบาท ผลการเบิกจ่าย.....3.86.....ล้านบาท ร้อยละ.....14.82.....

จำแนกเป็นงบดำเนินงาน.....8.45.....ล้านบาท งบลงทุน.....115.07.....ล้านบาท งบรายจ่ายอื่น.....ล้านบาท

(2) จำนวนโครงการ 100 โครงการ ผลการดำเนินงาน 14.82 %

4.2 งบประมาณจังหวัด/กลุ่มจังหวัด (Area Base)

(1) งบประมาณรวมทั้งสิ้น.....0.268.....ล้านบาท ผลการเบิกจ่าย.....ล้านบาท คิดเป็นร้อยละ.....ล้านบาท
เป็น งบดำเนินงาน.....ล้านบาท งบลงทุน.....ล้านบาท งบรายจ่าย.....ล้านบาท

(2) ผลการดำเนินงาน/ผลการปฏิบัติราชการสำคัญ (แผนงานโครงการจำแนกตามพืช ปศุสัตว์ ประมง
กลุ่ม/สหกรณ์ ชลประทาน)

5. สถานการณ์การผลิตและราคาสินค้าเกษตรที่สำคัญ

(เช่น สินค้าเกษตร พาร์มมาตรฐานด้านปุ๋ย ผลการสุ่มตรวจนมโรงเรียน)

(5.1) สินค้าเกษตร ข้าวนาปรัง พื้นที่เพาะปลูก 227,003.41 ไร่ คาดการณ์ผลผลิตที่จะออกสู่ตลาด

เดือนมีนาคม 67	จำนวนผลผลิต	63,271	ตัน	ราคา 10,590 บาท/ตัน (ราคา ณ ธ.ค. 2566)
เดือนเมษายน 67	จำนวนผลผลิต	35,165	ตัน	ราคา 10,590 บาท/ตัน (ราคา ณ ธ.ค. 2566)
เดือนพฤษภาคม 67	จำนวนผลผลิต	11,902	ตัน	ราคา 10,590 บาท/ตัน (ราคา ณ ธ.ค. 2566)

(5.2) สินค้าเกษตร กล้วยหอมทอง พื้นที่เพาะปลูก 10,031.25 ไร่ คาดการณ์ผลผลิตที่จะออกสู่ตลาด

เดือนมีนาคม 67	จำนวนผลผลิต	1,800	ตัน	ราคา 21,990 บาท/ตัน (ราคา ณ ธ.ค. 2566)
เดือนเมษายน 67	จำนวนผลผลิต	1,800	ตัน	ราคา 21,990 บาท/ตัน (ราคา ณ ธ.ค. 2566)
เดือนพฤษภาคม 67	จำนวนผลผลิต	1,800	ตัน	ราคา 21,990 บาท/ตัน (ราคา ณ ธ.ค. 2566)

(5.3) สินค้าเกษตร กล้วยน้ำว่า พื้นที่เพาะปลูก 9,770.87 ไร่ คาดการณ์ผลผลิตที่จะออกสู่ตลาด

เดือนมีนาคม 67	จำนวนผลผลิต	1,447	ตัน	ราคา 16,760 บาท/ตัน (ราคา ณ ธ.ค. 2566)
เดือนเมษายน 67	จำนวนผลผลิต	1,439	ตัน	ราคา 16,760 บาท/ตัน (ราคา ณ ธ.ค. 2566)
เดือนพฤษภาคม 67	จำนวนผลผลิต	1,671	ตัน	ราคา 16,760 บาท/ตัน (ราคา ณ ธ.ค. 2566)

กรณีไม่เกิดความเสียหายจากภัยแล้ง/ภาวะฝนทิ้งช่วง คาดว่ามีปริมาณผลผลิตข้าวทั้งหมด ประมาณ 343,259 ตัน ผลผลิตเฉลี่ย 720 กก./ไร่ คาดว่าจะออกสู่ตลาดประมาณ 343,259 ตัน คิดเป็นร้อยละ 100 ของผลผลิตทั้งหมด

5.1 พาร์มมาตรฐานด้านปุ๋ย เป้าหมาย 6 พาร์ม (ตรวจติดตามพาร์มไก่เนื้อ 3 พาร์ม, ตรวจติดตามสถานที่ฟักไข่ 1 แห่ง ตรวจรับรองพาร์มไก่ไข่ 1 พาร์ม และตรวจติดตามพาร์มจิ้งหรีด 1 พาร์ม)

5.2 ผลการสุ่มตรวจนมโรงเรียน

จังหวัดปทุมธานี มีผู้ประกอบการที่ได้รับสิทธิให้จำหน่ายนมโรงเรียนปีการศึกษา 2566 ภาคเรียนที่ 1 จำนวน 5 ราย ประกอบด้วย มหาวิทยาลัยเกษตรศาสตร์ สหกรณ์โคนมไทยมิลค์ จำกัด สหกรณ์โคนมวงเหล็ก จำกัด บริษัท ส่งเสริมผลิตภัณฑ์นม จำกัด และบริษัท คันทรีเฟรช แดรี่ จำกัด โดยสำนักงานปศุสัตว์จังหวัดปทุมธานี มีแผนดำเนินการสุ่มตรวจนมโรงเรียนในจังหวัดปทุมธานี พื้นที่ทั้ง 7 อำเภอ มีโรงเรียนในโครงการทั้งสิ้น 408 แห่ง จำนวนนักเรียนทั้งหมด 103,151 คน สำนักงานปศุสัตว์จังหวัดปทุมธานีลงพื้นที่สุ่มตรวจเป็นระยะ ทั้งด้านอุณหภูมิการเก็บนมโรงเรียน สีของนม รสชาติ และเวลาเก็บส่งนมโรงเรียน และจากการสุ่มตรวจโรงเรียน จำนวน 35 แห่ง ผลปรากฏว่าไม่พบความผิดปกติของนมโรงเรียนที่เข้าสู่ตรวจ และโรงเรียนได้รับนมครบตามคุณภาพและปริมาณ

6. สถานการณ์และการช่วยเหลือภัยพิบัติด้านเกษตร

6.1 ผลการดำเนินงานตามแนวทางป้องกันและแก้ไขปัญหาการเผาในพื้นที่เกษตรกรรมปี 2566/67
จังหวัดปทุมธานี

ผลการดำเนินงานตามแผนการปฏิบัติงานการป้องกันและเฝ้าระวังการเผาเศษซากพืช และเศษวัสดุ
การเกษตรในพื้นที่เกษตรกรรม ปี 2566/2567 จังหวัดปทุมธานี

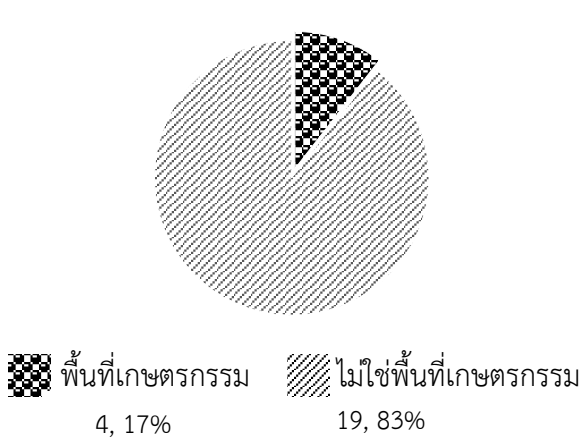
มาตรการ/กิจกรรม	เป้าหมาย	ผล	ร้อยละ	หน่วยงานหลัก
มาตรการที่ 1 การบริหารจัดการ				
1.1 จัดตั้งคณะทำงาน/ชุดปฏิบัติการเพื่อเฝ้าระวังการเผาในพื้นที่เกษตรกรรม และการติดตามการดำเนินงาน	1	1	100	กษ.ปท.
1.2 ใช้กลไกและความร่วมมือจากเครือข่ายในพื้นที่เพื่อป้องกันและเฝ้าระวัง	439 ราย	433 ราย	98.63	กจ./สปก.
1.3 ร่วมดำเนินการผ่าน ศูนย์การเรียนรู้การเพิ่มประสิทธิภาพการผลิตสินค้าเกษตร (ศพก.) และ ศูนย์จัดการดินปุ๋ยชุมชน (ศดปช.)	21 ศูนย์	29 ศูนย์	138.1	กจ./พด.
มาตรการที่ 2 การป้องกัน การสร้างการรับรู้ และการรณรงค์ประชาสัมพันธ์				
2.1 อบรมถ่ายทอดความรู้ ประชุมชี้แจง ทำความเข้าใจกับชุมชน				
1) โครงการเสริมสร้างศักยภาพการผลิตเมล็ดพันธุ์ข้าวของศูนย์ข้าวชุมชน	15 ครั้ง 375 ราย	15 ครั้ง 325 ราย	100	ศวช.ปท.
- การจัดเวทีชุมชน	7,500 ไร่	7,500 ไร่		
2) โครงการระบบส่งเสริมเกษตรแบบแปลงใหญ่	ครั้ง/ราย	ครั้ง/ราย	100	ศวช.ปท.
- จัดประชุมเวทีชุมชนเพื่อวิเคราะห์จัดทำแผนรายแปลงฯ	2/60	2/60		
- จัดประชุมของหน่วยงานภาคีร่วมกับผู้นำกลุ่มนาแปลงใหญ่ระดับจังหวัด	1/30	1/30		
3) โครงการส่งเสริมการหยุดเผาในพื้นที่การเกษตร/กิจกรรมส่งเสริมการหยุดการเผาในพื้นที่การเกษตร	7/210 อ./ราย	7/210 อ./ราย	100	กจ.
4) โครงการสร้างมูลค่าเพิ่มจากวัสดุเหลือใช้ทางการเกษตร/กิจกรรมสร้างมูลค่าเพิ่มจากวัสดุเหลือใช้ทางการเกษตร	5/100 อ./ราย	5/100 อ./ราย	100	กจ.
2.2 จัดงานรณรงค์ประชาสัมพันธ์/จัดนิทรรศการ				
1) โครงการส่งเสริมการหยุดเผาในพื้นที่การเกษตร/สาธิตทดแทนการเผาเศษวัสดุเหลือใช้ทางการเกษตร	1/100 ครั้ง/ราย	1/100 ครั้ง/ราย	100	กจ.
2) โครงการคลินิกเกษตรเคลื่อนที่ในพระราชานุเคราะห์สมเด็จพระบรมโอรสาธิราชฯ สยามมกุฎราชกุมาร	4/400 ครั้ง/ราย	2/200 ครั้ง/ราย	50	ศวช.ปท.

มาตรการ/กิจกรรม	เป้าหมาย	ผล	ร้อยละ	หน่วยงานหลัก
3) งานวันถ่ายทอดเทคโนโลยีเพื่อเริ่มต้นฤดูกาลผลิตใหม่ (Field Day)	2/200 ครั้ง/ราย	2/200 ครั้ง/ราย	100	ศวช.ปท.
มาตรการที่ 3 ประชาสัมพันธ์ให้ความรู้ผ่านสื่อต่างๆ				
3.1 เอกสารเผยแพร่/สื่อสิ่งพิมพ์	400 ฉบับ	150 ฉบับ	37.5	ศวช.ปท.
3.2 Internet/Facebook/Social media	204	132	64.71	หน่วยงานสังกัด กษ.
3.3 ติดตั้งป้ายประชาสัมพันธ์	13 แห่ง	9 แห่ง	69.23	กจ./ สปก. คบ.รังสิตใต้/ คบ.รังสิตเหนือ/
3.4 จัดทำฐานเรียนรู้ด้านการหยุดเผา	4 แห่ง	4 แห่ง	100	กจ.
3.5 ออกพื้นที่ตรวจเยี่ยมเกษตรกร	381 ครั้ง	304 ครั้ง	79.79	กจ./ขป./สปก./ คบ.รังสิตเหนือ/ ปศ./ปม./
มาตรการที่ 4 การดำเนินการเพื่อป้องกันการเผา ส่งเสริมการใช้เทคโนโลยีทดแทนการเผา และการปรับเปลี่ยนแนวทางการเพาะปลูก				
4.1 โลกปลอดอั้ง/ใช้สารย่อยสลาย				
1) โครงการส่งเสริมการหยุดเผาในพื้นที่การเกษตร/สาธิตทดแทนการเผาเศษวัสดุเหลือใช้ทางการเกษตร	7/1,500 อำเภอ/ไร่	7/1,500 อำเภอ/ไร่	100	กจ.
2) ส่งเสริมการปลูกพืชปุ๋ยสดเพื่อปรับปรุงบำรุงดิน (เมล็ดปอเทือง)	5 อำเภอ			พด.
4.2 อดฟางก้อนจำหน่าย				
1) โครงการส่งเสริมการหยุดเผาในพื้นที่การเกษตร	7 อำเภอ	7 อำเภอ	100	กจ.
4.3 ผลิตกระดาษ	1 ตัน			กจ.
4.4 ส่งขายแหล่งผลิตเชื้อเพลิงชีวมวล	3,057 ตัน 4,700 ไร่	650 ตัน 2,000 ไร่	21.26 42.55	กจ.
4.5 การส่งเสริมมาตรฐานการปฏิบัติทางการเกษตรที่ดี (GAP)	59 ไร่			ศวช.ปท.
4.6 การส่งเสริมมาตรฐานเกษตรอินทรีย์	111 ไร่			ศวช.ปท.
4.7 สนับสนุนปัจจัยการผลิตทางการเกษตร				
1) สนับสนุนเมล็ดพันธุ์ผักอายุสั้นเพื่อการยังชีพ เช่น คენห่า กวางตุ้ง พริก ฯลฯ	100 ชุด			ศวพ.
2) สนับสนุนชีวภัณฑ์เพื่อเพิ่มประสิทธิภาพการผลิตพืชในช่วงฤดูแล้ง	100 ชุด			ศวพ.
มาตรการที่ 5 การเฝ้าระวังพื้นที่เสี่ยง เฝ้าระวัง ติดตามสถานการณ์ และแก้ไขปัญหาการเผา				
5.1 การเฝ้าระวังการเผาในพื้นที่				
1) นาข้าว	50 ครั้ง 1 แสนไร่	64 ครั้ง 1 แสนไร่	114	กจ.
2) พื้นที่เกษตรอื่นๆ	7 ครั้ง 40 ไร่	4 ครั้ง 20 ไร่	53.57	ปศ.

ผลการดำเนินงานภาพรวม ร้อยละ 78.13 (ณ วันที่ 27 มีนาคม 2567)

6.2 สถานการณ์ PM_{2.5} และจุด Hot Spot ในพื้นที่จังหวัดปทุมธานี

Hot spot พื้นที่จังหวัดปทุมธานี ผ่านระบบดาวเทียม Modis ของ Gistda (ตั้งแต่ 1 มกราคม – 26 มีนาคม 2567) พบรวม 23 จุด 5 อำเภอ : พื้นที่เกษตรกรรม 4 จุด (17%) ไม่ใช่พื้นที่เกษตรกรรม 19 จุด (83%)



อำเภอ	ประเภทที่ดิน				รวม
	พื้นที่เกษตรกรรม		ไม่ใช่พื้นที่เกษตรกรรม		
	เขตสปก.	เกษตร	ริมทางหลวง	ชุมชน/อื่นๆ	
1. คลองหลวง			4	9	13
2. หนองเสือ	1	1		2	4
3. ลำลูกกา		1	1	1	3
4. เมือง			2		2
5. ลาดหลุมแก้ว		1			1
รวม	1	2	7	12	23

6.3 ผลการเฝ้าระวังโรคและแมลงศัตรูสำคัญ

- เมื่อต้นเดือนกุมภาพันธ์ 2567 พบการระบาดของเพลี้ยกระโดดสีน้ำตาล พื้นที่ หมู่ 14 ต.บึงคอไห อ.ลำลูกกา จำนวน 22 ไร่ และ หมู่ 10 ต.บางเตย อ.สามโคก 60 – 80 ไร่ มูลค่าความเสียหาย.....บาท
- การดำเนินการแก้ไข

(1) ศูนย์วิจัยข้าวปทุมธานี ได้แจ้งเจ้าหน้าที่เกษตรจังหวัด/อำเภอ เพื่อแจ้งเตือนเกษตรกรผู้ปลูกข้าวให้เฝ้าระวัง และติดตามสถานการณ์ในพื้นที่ โดยมีแนวทางป้องกันกำจัด ดังนี้

- 1) ใช้สารเคมีป้องกันกำจัด ตามอัตราที่กำหนด และหลีกเลี่ยงการใช้สารป้องกันกำจัดแมลงที่ส่งเสริมให้มีการระบาดของเพลี้ย เช่น ไซเปอร์เมทริน บูโพรเพซิน/แอลฟาไซเพอร์ทริน คลอร์ไพริฟอส 24จี อะบาเม็กติน
- 2) หลีกเลี่ยงการขังน้ำในนาตลอดเวลา ให้มีระดับพอดินเปียก เพื่อให้สภาพนิเวศน์ในนาไม่เหมาะสมต่อการขยายพันธุ์ของเพลี้ยฯ และให้หมัดในนาขึ้นมากัดกินตัวอ่อนของเพลี้ยฯ ได้ด้วย

(2) แจ้งเตือนเกษตรกร ติดตามสถานการณ์ แนะนำวิธีป้องกัน

ซึ่งขณะนี้ สถานการณ์คลี่คลายกลับสู่ภาวะปกติแล้ว

ที่มา : สนง.กจ. / สนง.กชอ. / สนง.ปท. / สนง.ปศ. / คป.ปท. / คบ.รังสิตเหนือ / คบ.รังสิตใต้ / คบ.พระยาบันลือ / ปภ.ปท. สน.อุตุนิยมวิทยา / ศวช. รวบรวม/รายงาน กลุ่มช่วยเหลือเกษตรกรและโครงการพิเศษ สนง.กช.ปท. ณ 27 กุมภาพันธ์ 2567

6.4 การช่วยเหลือตามระเบียบกระทรวงการคลังฯ

- ช่วยเหลือเกษตรกรที่ประสบภัยจาก.....วาตภัย.....รวม....24...ราย วงเงินช่วยเหลือ526,240.00....บาท
- ช่วยเหลือเกษตรกรที่ประสบภัยจาก.....อุทกภัย.....รวม....54...ราย วงเงินช่วยเหลือ670,936.50....บาท

7. ปัญหา/ข้อเรียกร้องที่เกิดขึ้นในจังหวัด/แนวทางแก้ไข (ใคร ได้รับผลกระทบ/เดือดร้อนอย่างไร เมื่อใด มีข้อเสนอให้รัฐแก้ไขปัญหาอย่างไร ได้ปฏิบัติการไปแล้วอย่างไร ผลเป็นอย่างไร มีข้อเสนอการแก้ไขปัญหาให้หมดสิ้นไปอย่างไร)

7.1 ปัญหานี้สืบ

จังหวัดปทุมธานี มีลูกหนี้กองทุนหมุนเวียนเพื่อการกู้ยืมแก่เกษตรกรและผู้ยากจน (ณ.28 กุมภาพันธ์ 2567) จำนวน 16 ราย 17 สัญญา แบ่งเป็นลูกหนี้ปกติ (ชั้น A) 4 ราย / ดอกเบี้ยค้างชำระ (ชั้น B (1-2 ปี) 0 ราย ชั้น C (2-5 ปี) 3 ราย ชั้น D (มากกว่า 5 ปี) 1 ราย / ปรับโครงสร้างหนี้ (ชั้น I) 2 ราย / สิ้นสุดสัญญา (ชั้น E) 6 ราย

7.2 การร้องเรียน (ถ้ามี)

8. การเกษตรพันธสัญญา จังหวัดปทุมธานีมีผู้ประกอบการที่ลงทะเบียนตามระบบเกษตรพันธสัญญา/แจ้งประกอบธุรกิจทางการเกษตรแบบพันธสัญญา จำนวน 9 บริษัท ได้แก่ อ.คลองหลวง 8 บริษัท อ.ลำลูกกา 1 บริษัท

9. ปัญหาอุปสรรค/ความเสี่ยง/ความท้าทาย ต่อการปฏิบัติราชการด้านการเกษตรของจังหวัด และข้อเสนอวิธีการลดความเสี่ยง

ปัญหาและอุปสรรคภาคเกษตรกรรมจังหวัดปทุมธานี

1. การขยายตัวของชุมชนเมือง (พื้นที่การเกษตรลดลง/ น้ำเน่าเสีย/ โดรนร้องเรียนเสียงดังจากการใช้เครื่องจักรกลการเกษตร)
2. การเปลี่ยนแปลงสภาพภูมิอากาศมีแนวโน้มรุนแรงมากขึ้น หรือเกิดภาวะเอลนีโญ (ภัยแล้ง/ อุทกภัย)
3. พื้นที่ทำการเกษตรส่วนใหญ่เป็นพื้นที่เช่า (เกษตรกรไม่สามารถเปลี่ยนแปลงการทำเกษตรได้หลากหลาย)
4. ต้นทุนการผลิตสูง (ปัจจัยการผลิต/ ค่าจ้างแรงงาน/ค่าเช่าที่ (ไร่ละ 1,000 บาทต่อฤดูกาล/ รับประทานค่าภาษีที่ดิน)
5. การรวมกลุ่มของเกษตรกรขาดความเข้มแข็งและต่อเนื่อง (ขาดอำนาจต่อรองด้านการขายผลผลิต และซื้อปัจจัยการผลิต/ การสนับสนุนของหน่วยงานต่างๆ)
6. เกษตรกรมีข้อจำกัดในการเข้าถึงเทคโนโลยีและนวัตกรรมที่ทันสมัย (ผู้สูงอายุ/ เทคโนโลยีราคาสูง)
7. จังหวัดปทุมธานีพื้นที่ส่วนใหญ่เป็นดินเปรี้ยวและเป็นกรด (พืชไม่เจริญเติบโต/ ผลผลิตต่ำ)
8. เกษตรกรไม่ให้ความสำคัญการผลิตสินค้าคุณภาพได้มาตรฐาน (ราคาไม่แตกต่าง/ มีความยุ่งยาก/ เกษตรกรไม่บันทึกข้อมูล/ เจ้าหน้าที่ไม่เพียงพอ/ งบประมาณ)
9. คนรุ่นใหม่ส่วนใหญ่ไม่สนใจอาชีพเกษตรกรรม
10. การเผาตอซังข้าว (ส่งผลให้เกิดภาวะโลกร้อน/ การปล่อยก๊าซเรือนกระจก/ สูญเสียอินทรีย์วัตถุ และธาตุอาหาร ในดิน/ ทำลายจุลินทรีย์และแมลงที่เป็นประโยชน์)

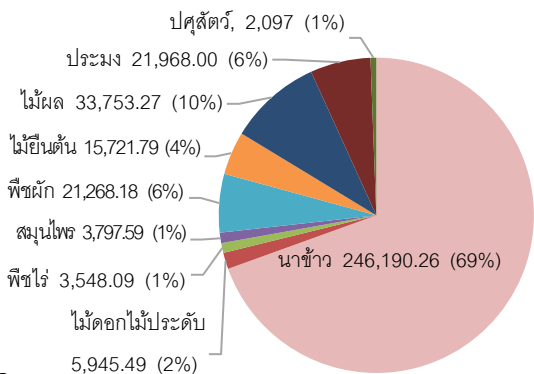


ข้อมูลพื้นฐานการเกษตรจังหวัดปทุมธานี



พื้นที่เกษตรกรรม / เกษตรกร

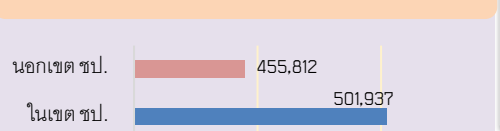
- พื้นที่จังหวัดปทุมธานี 953,660 ไร่
- พื้นที่การเกษตร 354,289 ไร่ (37.15% ของพื้นที่จังหวัด)



- เกษตรกร
 - ด้านพืช 21,220 ครัวเรือน
 - ด้านปศุสัตว์ 6,213 ครัวเรือน
 - ด้านประมง 3,338 ราย

(ที่มา : กษจ. ปศ. ปม. /เม.ย. 66)

พื้นที่ชลประทาน (ไร่)



(ที่มา : คป. /มี.ค. 65)

มูลค่าผลิตภัณฑ์มวลรวม GPP

- GPP จ.ปทุมธานี 417,975 ล้านบาท
 - GPP ภาคการเกษตร 5,574 ล้านบาท (1.33%)
 - GPP นอกภาคการเกษตร 412,401 ล้านบาท 98.67%

(ที่มา : รายงานผลิตภัณฑ์ภาคและจังหวัด แบบปริมาณลูกไข่ ฉบับ พ.ศ. 2564)

พื้นที่ในเขตปฏิรูปที่ดิน (ส.ป.ก.)

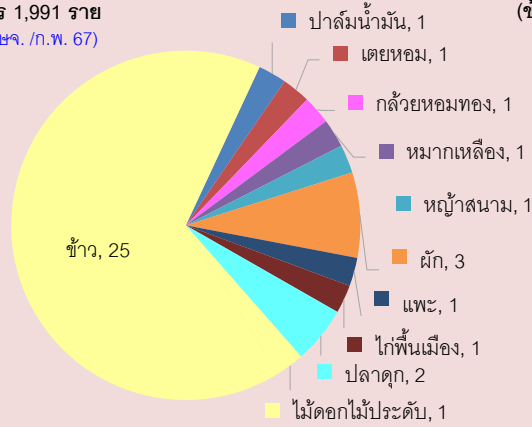
- พื้นที่รวม 57,308 ไร่ 1 งาน 51.85 ตร.ว. (6.01% ของพื้นที่จังหวัด) เกษตรกร 4,868 ราย โดยมีพื้นที่มากที่สุดในเขต อ.หนองเสือ คลองหลวง อยุธยา ลำลูกกา สามโคก ตามลำดับ

(ที่มา : ส.ป.ก. /มี.ค. 66)

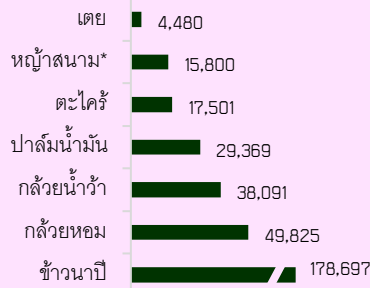
ระบบส่งเสริมเกษตรแบบแปลงใหญ่

- เกษตรแปลงใหญ่ 38 แปลง
- สินค้า 11 ชนิด
- พื้นที่รวม 40,993 ไร่
- เกษตรกร 1,991 ราย

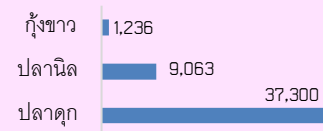
(ที่มา : กษจ. /ก.พ. 67)



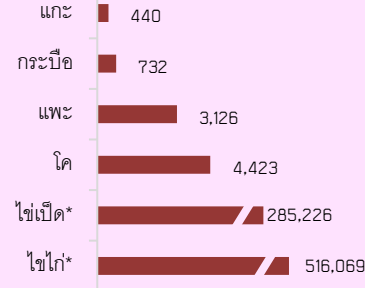
พืชเศรษฐกิจ (ตัน,*ตัน/ตร.ม.)



สัตว์เศรษฐกิจ (ประมง)(ตัน)



สัตว์เศรษฐกิจ (ปศุสัตว์)(ตัว,*ฟอง)



สินค้าเด่น/GI

- GI กล้วยหอมทอง 700 ไร่
- GI ข้าวหอมปทุมธานี 35,687 ไร่
- เดยหอม 600 ไร่ (อยู่ระหว่างรอประกาศ GI)
- สินค้าเด่น ปลาดุก 3,730 ไร่

ปทุมธานี

Info graphic

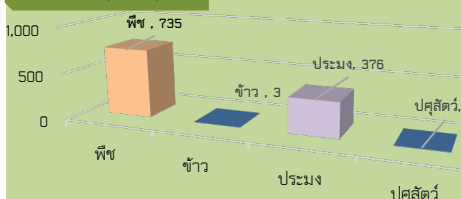
ข้อมูลพื้นฐานด้านการเกษตรจังหวัด

สินค้าเกษตรที่ได้รับรองมาตรฐาน

เกษตรอินทรีย์

- ข้าว 9 ราย / 13 ไร่
- พืชผัก ผลไม้ 12 ราย / 137 ไร่
- ประมง (ปลานิล) 1 ราย

GAP (ราย)



(ที่มา : ปศ. ปม. ศวพ. ศวช. ศพจ. /พ.ค. 66)

งบประมาณ ปี 2567

ที่	หน่วยงาน	จำนวนที่ได้รับอนุมัติ		เบิกจ่าย (ร้อยละ)
		โครงการ	งบประมาณ	
1	สำนักงานเกษตรและสหกรณ์จังหวัดปทุมธานี	6	69,100	32.00
2	โครงการชลประทานปทุมธานี	5	81,444,100	11.67
3	โครงการส่งน้ำและบำรุงรักษารังสิตเหนือ	3	27,197,250	7.49
4	โครงการส่งน้ำและบำรุงรักษารังสิตใต้	4	6,276,400	48.91
5	โครงการส่งน้ำและบำรุงรักษาห้วยเสด็จ	2	155,900	45.77
6	สำนักตรวจบัญชีสหกรณ์ปทุมธานี	11	875,660	57.22
7	สำนักงานประมงจังหวัดปทุมธานี	6	372,600	15.03
8	ศูนย์วิจัยและพัฒนาการเพาะเลี้ยงสัตว์น้ำจืดปทุมธานี	5	494,420	32.00
9	สำนักงานปศุสัตว์จังหวัดปทุมธานี	11	567,500	19.27
10	สถานีพัฒนาที่ดินปทุมธานี	7	1,784,373	52.47
11	ศูนย์วิจัยและพัฒนาการเกษตรปทุมธานี	5	1,731,773	34.34
12	สำนักงานเกษตรจังหวัดปทุมธานี	19	1,047,820	60.37
13	สำนักงานสหกรณ์จังหวัดปทุมธานี	3	274,300	30.61
14	สำนักงานเกษตรปฏิบัติการที่จังหวัดปทุมธานี	8	471,200	29.60
15	ศูนย์วิจัยข้าวปทุมธานี	5	757,750	51.64
	รวม	100	123,520,146	14.82

แหล่งเรียนรู้ด้านการเกษตร

- ศพก. (ข้าว) 7 ศูนย์ (ทุกอำเภอ)
- ศพก. เครือข่าย 128 ศูนย์ (ข้าว, พืชผัก, ประมง, ปศุสัตว์, เศรษฐกิจพอเพียง)

(ที่มา : กษจ. /เม.ย. 66)

SMART FARMER

- Smart Farmer 984 ราย
- Young Smart Farmer 197 ราย

(ที่มา : ปศ. ศวช. กษจ. /พ.ค. 66)

การรวมกลุ่ม/สถาบันเกษตรกร

- นิติบุคคล 123 กลุ่ม/สหกรณ์
 - ภาคเกษตร 18 สหกรณ์ (การเกษตร 12 นิคม 4 ประมง 2)
 - นอกภาคเกษตร 94 สหกรณ์ (ออมทรัพย์ 49 บริการ 38 เครดิตยูเนียน 5 ร้านค้า 2)
- ไม่เป็นนิติบุคคล 788 กลุ่ม
 - กลุ่มวิสาหกิจชุมชน 332 กลุ่ม
 - กลุ่มผู้ใช้น้ำ 315 กลุ่ม
 - กลุ่มแม่บ้านเกษตรกร 39 กลุ่ม
 - กลุ่มยุวเกษตรกร 42 กลุ่ม
 - กลุ่มส่งเสริมอาชีพ 37 กลุ่ม
 - กลุ่มอาชีพสหกรณ์ 17 กลุ่ม
 - องค์การประมงท้องถิ่น 6 กลุ่ม

(ที่มา : สสจ. /พ.ย. 66)

