

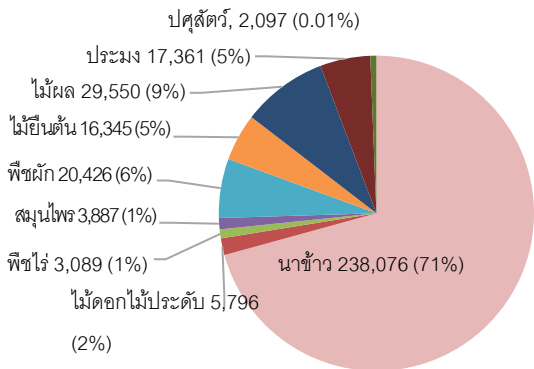


# ข้อมูลพื้นฐานการเกษตรจังหวัดปทุมธานี



## พื้นที่เกษตรกรรม / เกษตรกร

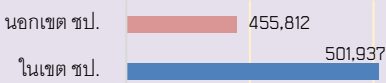
- พื้นที่จังหวัดปทุมธานี 953,660 ไร่
- พื้นที่การเกษตร 336,628 ไร่ (35.30% ของพื้นที่จังหวัด)



- เกษตรกร
  - ด้านพืช 20,715 ครัวเรือน
  - ด้านปศุสัตว์ 6,213 ครัวเรือน
  - ด้านประมง 2,710 ราย

(ที่มา : กษจ. ปศ. ปม. /เม.ย. 67)

## พื้นที่ชลประทาน (ไร่)



(ที่มา : คป. /พ.ค. 67)

## มูลค่าผลิตภัณฑ์มวลรวม GPP

- GPP จ.ปทุมธานี 448,596 ล้านบาท
  - GPP ภาคการเกษตร 6,328 ล้านบาท (1.41%)
  - GPP นอกภาคการเกษตร 442,268 ล้านบาท 98.59%

(ที่มา : รายงานผลิตภัณฑ์ภาคและจังหวัด แบบปริมาณลูกโซ่ ฉบับ พ.ศ. 2565)

## พื้นที่ในเขตปฏิรูปที่ดิน (ส.ป.ก.)

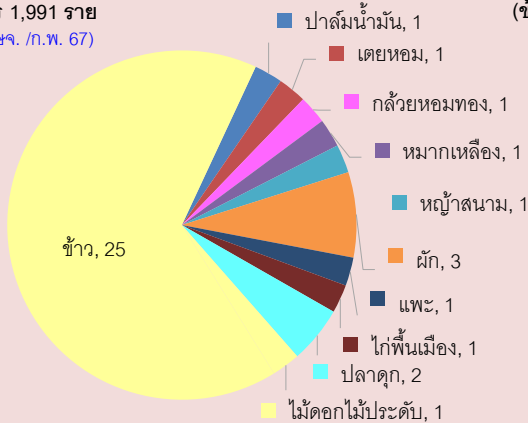
- พื้นที่รวม 57,332 ไร่ (6.01% ของพื้นที่จังหวัด) เกษตรกร 5,161 ราย โดยมีพื้นที่มากที่สุดในเขต อ.หนองเสือ คลองหลวง ัญญบุรี ลำลูกกา สามโคก ตามลำดับ

(ที่มา : ส.ป.ก. /เม.ย. 67)

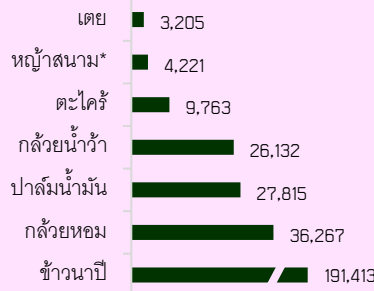
## ระบบส่งเสริมเกษตรแบบแปลงใหญ่

- เกษตรแปลงใหญ่ 38 แปลง
- สินค้า 11 ชนิด
- พื้นที่รวม 40,993 ไร่
- เกษตรกร 1,991 ราย

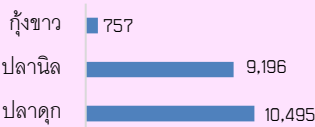
(ที่มา : กษจ. /ก.พ. 67)



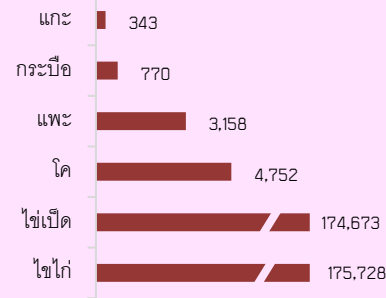
## พืชเศรษฐกิจ (ตัน,\*ตัน/ตร.ม.)



## สัตว์เศรษฐกิจ (ประมง)(ตัน)



## สัตว์เศรษฐกิจ (ปศุสัตว์)(ตัว,\*ฟอง)



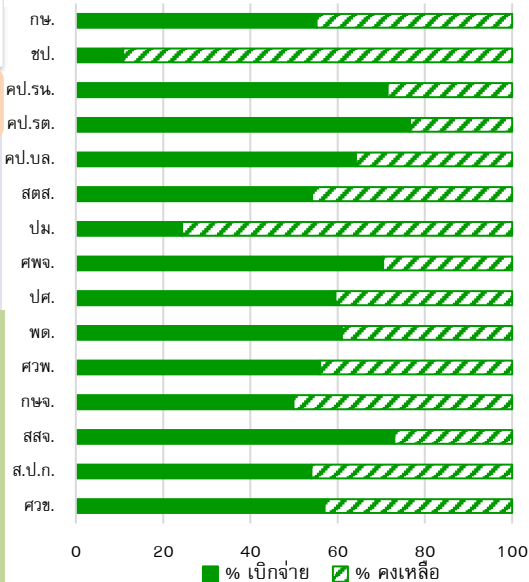
## สินค้า GI/ สินค้าเด่น

- GI กล้วยหอมทอง 800 ไร่
- GI ข้าวหอมปทุมธานี 35,687 ไร่
- เตยหอม 600 ไร่ (อยู่ระหว่างรอประกาศ GI)
- สินค้าเด่น ปลาดุก 3,730 ไร่

## งบประมาณ ปี 2567

งบประมาณเพื่อการพัฒนาการเกษตร รวม 113.55 ล้านบาท %เบิกจ่าย 66.40

สรุปผลการเบิกจ่ายงบประมาณ ไตรมาส 2 ณ 30 มิ.ย. 67



## ปทุมธานี

### Info graphic

### ข้อมูลพื้นฐานด้านการเกษตรจังหวัด

### สินค้าเกษตรที่ได้รับรองมาตรฐาน

#### เกษตรอินทรีย์ **รวมทั้งสิ้น 149 ไร่**

- ข้าว 1 ราย / 2 ไร่
- พืชผัก ผลไม้ 13 ราย / 147 ไร่
- ปลาน้ำจืด 1 ราย

#### GAP (ราย) **รวมทั้งสิ้น 12,074 ไร่**

- ข้าว 3 ราย / 59 ไร่
- พืชผัก 735 ราย / 7,225 ไร่
- ปลาน้ำจืด 329 ราย / 4,790 ไร่
- ปศุสัตว์ 6 ราย

(ที่มา : ปม. ปศ. ศวพ. ศวช. ศพจ. /พ.ค. 67)

## แหล่งเรียนรู้ด้านการเกษตร

- ศพก. (ข้าว) 7 ศูนย์ (ทุกอำเภอ)
- ศพก. เครือข่าย 130 ศูนย์ (ข้าว, พืชผัก, ประมง, ปศุสัตว์, เศรษฐกิจพอเพียง)

(ที่มา : กษจ. /เม.ย. 67)

## SMART FARMER

- Smart Farmer 1,050 ราย
- Young Smart Farmer 220 ราย

(ที่มา : ปศ. ศวช. กษจ. /เม.ย. 67)

## การรวมกลุ่ม/ สถาบันเกษตรกร

- นิติบุคคล 123 กลุ่ม/สหกรณ์
  - ภาคเกษตร 18 สหกรณ์ (การเกษตร 12 นิคม 4 ประมง 2)
  - นอกภาคเกษตร 94 สหกรณ์ (ออมทรัพย์ 49 บริการ 38 เคาริตถุยเนียบ 5 ร้านค้า 2)
- ไม่เป็นนิติบุคคล 788 กลุ่ม
  - กลุ่มวิสาหกิจชุมชน 332 กลุ่ม
  - กลุ่มผู้ใช้น้ำ 315 กลุ่ม
  - กลุ่มแม่บ้านเกษตรกร 39 กลุ่ม
  - กลุ่มยุวเกษตรกร 42 กลุ่ม
  - กลุ่มส่งเสริมอาชีพ 37 กลุ่ม
  - กลุ่มอาชีพสหกรณ์ 17 กลุ่ม
  - องค์กรประมงท้องถิ่น 6 กลุ่ม

(ที่มา : ส.ส.จ. กษจ. ปม. ชป. /เม.ย. 67)



## ข้อมูลพื้นฐานของจังหวัดปทุมธานี

### 1. ข้อมูลด้านการเกษตรของจังหวัด

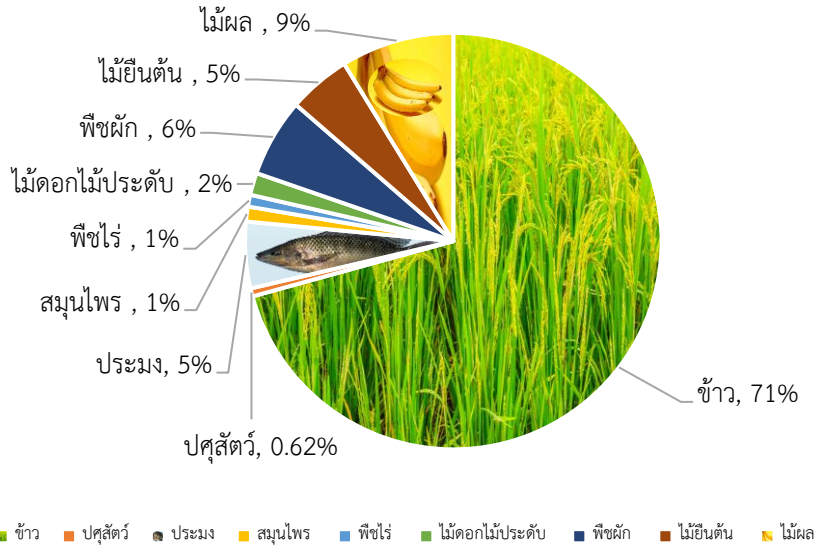
1.1 จังหวัดปทุมธานี มีพื้นที่ทั้งหมด 953,660 ไร่ เป็นพื้นที่เกษตรกรรม 336,628 ไร่ (35.30% ของพื้นที่ทั้งหมด) โดยมีพื้นที่ชลประทาน 501,937 ไร่ พื้นที่เกษตรกรรมทั้งหมดอยู่ในเขตชลประทาน ประกอบด้วย

1) เพาะปลูกพืช 317,233 ไร่ ได้แก่

- 1.1 ข้าว 238,076 ไร่
- 1.2 ไม้ผล 29,550 ไร่
- 1.3 พืชผัก 20,426 ไร่
- 1.4 ไม้ยืนต้น 16,345 ไร่
- 1.5 ไม้ดอกไม้ประดับ 5,796 ไร่
- 1.6 สมุนไพร 3,887 ไร่
- 1.7 พืชไร่ 3,089 ไร่

2) พื้นที่ประมง 17,361 ไร่

3) พื้นที่ปศุสัตว์ 2,097 ไร่

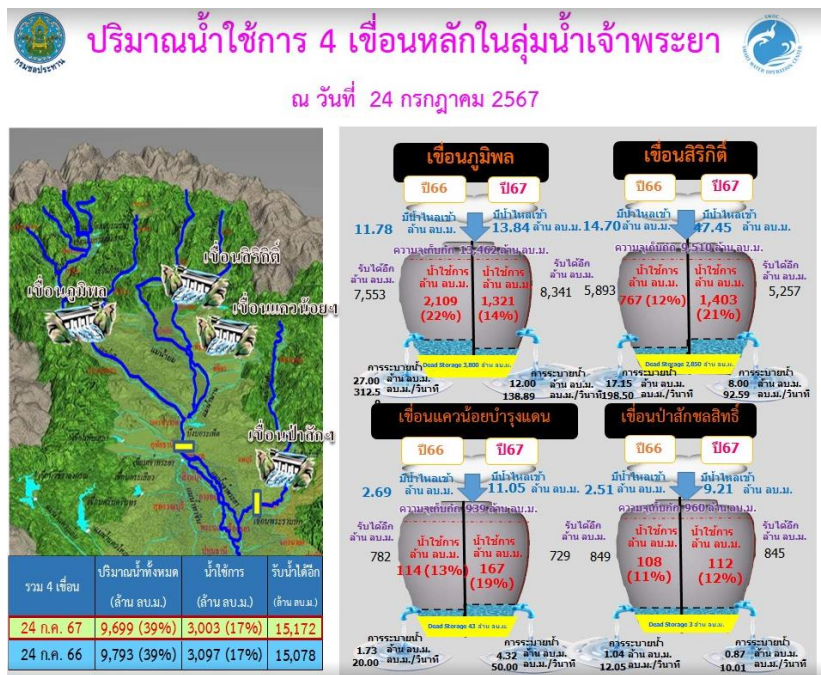


ที่มา : ข้อมูลสำนักงานเกษตรจังหวัดปทุมธานี สำนักงานประมงจังหวัดปทุมธานี สำนักงานปศุสัตว์จังหวัดปทุมธานี โครงการชลประทานปทุมธานี ณ เดือนเมษายน 2567

### 1.2 สถานการณ์ด้านทรัพยากรการผลิตและแนวโน้ม

1) ปริมาณน้ำภาพรวม 4 เขื่อนหลักเจ้าพระยา (ข้อมูล ณ วันที่ 23 กรกฎาคม 2567)

สถานการณ์น้ำต้นทุน 4 เขื่อนหลัก (ภูมิพล สิริกิติ์ แควน้อยบำรุงแดน และป่าสักชลสิทธิ์) มีปริมาณน้ำทั้งหมด 9,644 ล้าน ลบ.ม. (39% ของปริมาณกักเก็บน้ำทั้งหมด) ซึ่งเป็นน้ำใช้การ 3,003 ล้าน ลบ.ม. (17%) และสามารถรับน้ำได้ 15,172 ล้าน ลบ.ม.



ที่มา : ศูนย์ปฏิบัติการน้ำอัจฉริยะ (SWOC) กรมชลประทาน ณ เดือนกรกฎาคม 2567

2) ปริมาณน้ำฝนสะสม ตั้งแต่วันที่ 1 ม.ค. 67 ถึง 22 ก.ค. 67 จำนวน 511.90 มม. เฉลี่ย 560.7 มม.

3) ความต้องการใช้น้ำของจังหวัดจำแนก 4 ด้าน

- อุปโภคบริโภค 900 ล้าน ลบ.ม.
- ระบบนิเวศน์ 140 ล้าน ลบ.ม.
- เกษตรกรรม 190 ล้าน ลบ.ม.
- อุตสาหกรรม 5 ล้าน ลบ.ม.

(ที่มา : ข้อมูลโครงการชลประทานปทุมธานี ณ กรกฎาคม 2567)

4) การใช้ประโยชน์และความเหมาะสมของดินเพื่อการเพาะปลูก (Agri-Map analytic)

จังหวัดปทุมธานีมีพื้นที่ทำการเกษตรตามศักยภาพของที่ดิน โดยแยกตามพืชเศรษฐกิจที่สำคัญ ดังนี้

ชนิด	เขตเหมาะสมการปลูกพืช	พื้นที่ศักยภาพ ชั้นความเหมาะสม (ไร่)				
		สูง (S1)	ปานกลาง (S2)	เล็กน้อย (S3)	ไม่เหมาะสม (N)	รวม
ข้าว	ทุกอำเภอ	314,200	5,397	29,679	-	319,597
ปาล์มน้ำมัน	อ.หนองเสือ อ.ลำลูกกา อ.ธัญบุรี อ.คลองหลวง	-	-	-	9,610	9,610
มะพร้าว	ทุกอำเภอ	727	1,338	4,077	68	6,210
มันสำปะหลัง	ทุกอำเภอ	-	-	-	2,428	2,428

(ที่มา : สถานีพัฒนาที่ดินปทุมธานี (Agri – Map Online กรมพัฒนาที่ดิน ณ เดือนเมษายน 2567)

### 1.3 ขนาดเศรษฐกิจของจังหวัด (GPP) มีมูลค่า 448,596 ล้านบาท (ปี 2565) ประกอบด้วย

- GPP ภาคการเกษตร 6,328 ล้านบาท (1.41%)
- GPP นอกภาคการเกษตร 442,268 ล้านบาท (98.59%)

(ที่มา : รายงานผลิตภัณฑ์ภาคและจังหวัด แบบปริมาณลูกโซ่ ฉบับ พ.ศ. 2565)

#### 1.4 พืชเศรษฐกิจที่สำคัญ ได้แก่

ที่	ชนิดสินค้า	เกษตรกร (ครัวเรือน)	พื้นที่ปลูกรวม (ไร่)	ผลผลิตรวม (ตัน)	ผลผลิตเฉลี่ย (กก./ไร่)	ราคาเฉลี่ย (บาท/กก.)	มูลค่าการผลิต (ล้านบาท)
1	ข้าว*	11,389	238,076	191,413	804	10.64	2,036
2	กล้วยหอม	622	9,191	36,267	3,946	22.02	798
3	กล้วยน้ำว้า	1,596	6,743	26,132	3,875	16.65	435
4	หญ้าสนาม*	315	3,454	4,221	1,222	16.30	68
5	ปาล์มน้ำมัน	468	9,725	27,815	2,860	5.07	141
6	ตะไคร้*	798	8,617	9,763	1,133	16.38	159
7	เตย	120	472	3,205	6,783	10.15	32

ที่มา : สำนักงานเกษตรจังหวัดปทุมธานี (ข้อมูล ณ เมษายน 2567)

หมายเหตุ :

1. ผลผลิตเฉลี่ยของข้าว หญ้าสนาม ตะไคร้ คำนวณจากทุกรอบการเพาะปลูกทั้งหมด
2. หญ้าสนาม พื้นที่เพาะปลูกและผลผลิต หน่วยเป็นตารางเมตร/1,000 มูลค่าการผลิตหน่วยเป็น บาท/ตรม.
3. พื้นที่เพาะปลูกกรณีคำนวณรอบการปลูกเฉพาะครั้งที่ 1 (ไม่นับซ้ำ) ข้าว 238,076 ไร่  
หญ้าสนาม 3,454 ไร่ ตะไคร้ 8,617 ไร่

#### 1.5 สัตว์เศรษฐกิจที่สำคัญ ได้แก่

##### 1) ด้านประมง

ที่	ชนิดสินค้า	เกษตรกร (ราย)	พื้นที่เลี้ยง รวม (ไร่)	ผลผลิตรวม (ตัน)	ผลผลิตเฉลี่ย (กก./ไร่)	ราคาเฉลี่ย (บาท/กก.)	มูลค่าการผลิต (ล้านบาท)
1	ปลาดุก	472	3,254	10,495	3,226	35	367
2	ปลานิล	1,067	7,471	9,196	1,231	30	275
3	กุ้งทะเล	66	1,545	757	491	125	98

ที่มา : ข้อมูลสำนักงานประมงจังหวัดปทุมธานี ณ เดือนมิถุนายน 2567

## 2) ด้านปศุสัตว์

ที่	ชนิดสินค้า	เกษตรกร (ราย)	ผลผลิตรวม (ตัว)	ผลผลิตเฉลี่ย (ตัว)	ราคาเฉลี่ย (บาท/กก.)	มูลค่าการผลิต (ล้านบาท)
1	โค	273	4,752	300	78	111.19
2	กระบือ	66	770	300	93	21.48
3	แพะ	114	3,158	60	85	16.10
4	แกะ	15	343	60	85	1.74
5	ไก่เนื้อ	62	205,960	2	45	18.53
6	เป็ดเนื้อ	107	41,704	2	77	6.42

หมายเหตุ : นับซ้ำเกษตรกร เนื่องจากเกษตรกร 1 ราย เลี้ยงสัตว์ได้หลายชนิด

ที่มา : ข้อมูลสำนักงานปศุสัตว์จังหวัดปทุมธานี ณ เดือนพฤษภาคม 2567

### 1.6 สินค้าสำคัญของจังหวัด

#### 1) สินค้า GI ได้แก่

(1) กล้วยหอมทองปทุม ลักษณะเด่น คือ ทรงผลใหญ่ยาว หน้าตัดค่อนข้างกลม ปลายคอดเล็กน้อย เปลือกบาง ผิวฉ่ำ เนื้อเหนียว ไม่มีเมล็ด ผลดิบสีเขียวนวล เมื่อผลสุกมีสีเหลืองทองนวล เนื้อเหนียวแน่นรสชาติหอมหวาน ปลูกในพื้นที่จังหวัดปทุมธานี (พื้นที่ปลูกมากที่อำเภอหนองเสือ ธัญบุรี คลองหลวง เมือง สามโคก ลาดหลุมแก้ว และลำลูกกา ตามลำดับ) มีเกษตรกรได้รับสินค้า GI จำนวน 23 ราย พื้นที่ 800 ไร่

(2) ข้าวหอมปทุมธานี ลักษณะเด่น คือ เป็นพันธุ์ข้าวที่ได้รับการปรับปรุงพันธุ์และคัดเลือกพันธุ์ ณ ศูนย์วิจัยข้าวปทุมธานี ทางกายภาพ เปลือกข้าวขาวสีฟาง รูปทรงเมล็ดข้าวเรียวยาว จมูกข้าวเล็ก เนื้อเมล็ดข้าวมีสีขาว ผิวค่อนข้างมัน เมื่อสุกแล้วข้าวนุ่มค่อนข้างเหนียวและมีกลิ่นหอมอ่อนๆ ปลูกและผลิตในพื้นที่จังหวัดปทุมธานี มีเกษตรกรได้รับสินค้า GI จำนวน 47 ราย

(3) เตยหอม เป็นสินค้าที่อยู่ระหว่างรอประกาศเป็นสินค้า GI โดยมีลักษณะที่เป็นพืชที่มีความหอมตลอดเวลา ใบเลี้ยงเดี่ยว ใบมีลักษณะเรียวยาวเป็นรูปดาบ สีเขียวสดของคลอโรฟิลล์ แผ่นใบเป็นมีการนำไปใช้ในอุตสาหกรรมอาหาร และเครื่องดื่ม สรรพคุณแก้ไอแก้หวัด บำรุงหัวใจ ชูกำลัง โดยการใช้แต่งรสให้กับขนมและเครื่องดื่มต่างๆ ทำให้เตยหอมเป็นสินค้าเกษตรที่สำคัญทางจังหวัดปทุมธานีมีการจัดตั้งกลุ่มวิสาหกิจชุมชนเตยหอมคลองสาม อ.คลองหลวง และได้รับรองมาตรฐาน GAP พื้นที่ปลูกต่ำกว่า 600 ไร่สร้างรายงามได้ให้กับเกษตรกร มูลค่ารวมกว่า 2.8 ล้านบาท

#### 2) สินค้าเด่น ได้แก่

ปลาตุ๊ก มีเกษตรกรผู้เลี้ยง 478 ราย ผลผลิต 10,495 ตัน มูลค่าการผลิต 367.32 ล้านบาท มีการผลิตแบบเกษตรแปลงใหญ่ 2 แปลง พื้นที่ 550 ไร่ เกษตรกรรวม 86 ราย มีแปรรูปเป็นผลิตภัณฑ์ต่างๆ เช่น ลูกชิ้นปลาตุ๊ก ปลาตุ๊กเส้น มีตลาดค้าที่สำคัญ ได้แก่ ตลาดไท ตลาดสี่มุมเมือง แผลปลาคลองสี่ แผลปลาเจ้โน แผลปลาสมพร แผลปลาบางเลน จ.นครปฐม และ แผลปลา จ.อ่างทอง

### 1.7 สหกรณ์การเกษตร

- 1) จำนวนสหกรณ์ภาคการเกษตรในจังหวัด 18 สหกรณ์ สมาชิกสหกรณ์ 22,527 ราย
- 2) การจัดขึ้นมาตรฐานคุณภาพสหกรณ์ในจังหวัด รวม 112 สหกรณ์ แบ่งออกเป็น 7 ประเภท ดังนี้
  - ภาคเกษตร
    - (1) สหกรณ์การเกษตร จำนวน 12 สหกรณ์ ผ่าน 3 แห่ง ไม่ผ่าน 9 แห่ง
    - (2) สหกรณ์นิคม จำนวน 4 สหกรณ์ ผ่าน 2 แห่ง ไม่ผ่าน 2 แห่ง
    - (3) สหกรณ์ประมง จำนวน 2 สหกรณ์ ผ่าน - แห่ง ไม่ผ่าน 2 แห่ง
  - นอกภาคเกษตร
    - (4) สหกรณ์ออมทรัพย์ จำนวน 48 สหกรณ์ ผ่าน 47 แห่ง ไม่ผ่าน 1 แห่ง
    - (5) สหกรณ์ร้านค้า จำนวน 2 สหกรณ์ ผ่าน - แห่ง ไม่ผ่าน 2 แห่ง
    - (6) สหกรณ์บริการ จำนวน 38 สหกรณ์ ผ่าน 11 แห่ง ไม่ผ่าน 26 แห่ง  
หยุดกิจการ 1 แห่ง
    - (7) สหกรณ์เครดิตยูเนียน จำนวน 6 สหกรณ์ ผ่าน 4 แห่ง ไม่ผ่าน 2 แห่ง  
(จัดตั้งให้ครบ 2 ปี จำนวน 1 แห่ง)
- 3) มูลค่าธุรกิจสหกรณ์ 1,676.23 ล้านบาท  
**หมายเหตุ :** เนื่องจากในปีงบประมาณ 2564 กรมส่งเสริมสหกรณ์ได้จัดระดับมาตรฐานสหกรณ์ตามเงื่อนไขแบบใหม่  
ที่มา : ข้อมูลสำนักงานสหกรณ์จังหวัดปทุมธานี ณ 24 เมษายน 2567

## 2. ข้อมูลการรับรองมาตรฐานสินค้าเกษตรปลอดภัยของจังหวัด

### 2.1 การรับรองเกษตรอินทรีย์ รวม 150 ไร่ เกษตรกร 14 ราย

ชนิดสินค้า	จำนวนราย	จำนวนไร่
1) ข้าวอินทรีย์	1	3
2) พืชผัก-ผลไม้	13	147
<b>รวมทั้งสิ้น</b>	<b>14</b>	<b>150</b>

2.2 การรับรอง GAP เกษตรกรรวม 1,067 ราย พื้นที่ 12,254 ไร่ แบ่งเป็น ด้านพืช 735 ราย พื้นที่ 7,225 ไร่ ด้านข้าว 3 ราย พื้นที่ 59 ไร่ ด้านประมง 329 ราย พื้นที่ 4,970 ไร่ ด้านปศุสัตว์ 6 ฟาร์ม

ชนิดสินค้า	จำนวนราย	จำนวนไร่
1) พืช (กระท่อม กล้วยหอม ตะไคร้ กระเพรา)	735	7,225
2) ข้าว	3	59
3) ประมง (ปลาน้ำจืด)	329	4,970
4) ปศุสัตว์ (ไก่เนื้อ ไก่ไข่ โรงฟักไข่ จิ้งหรีด)	6	-
<b>รวมทั้งสิ้น</b>	<b>1,067</b>	<b>12,254</b>

2.4 โรงฆ่าสัตว์มาตรฐาน โรงฆ่าสัตว์ 28 แห่ง (โค 16 แห่ง สัตว์ปีก 11 แห่ง สุกร 3 แห่ง)

ที่มา : สำนักงานปศุสัตว์จังหวัดปทุมธานี สำนักงานประมงจังหวัดปทุมธานี ศูนย์วิจัยและพัฒนาการเกษตรปทุมธานี ศูนย์ข้าวปทุมธานี ศูนย์วิจัยพัฒนาการเพาะเลี้ยงสัตว์น้ำจืดปทุมธานี (ข้อมูล ณ พฤษภาคม 2567)

2.5 แหล่งจำหน่ายสินค้าปลอดภัยจังหวัดปทุมธานีที่ได้รับรองมาตรฐานสินค้าเกษตรและอาหารของกระทรวงเกษตรและสหกรณ์

2.5.1 ปศุสัตว์ OK คือมาตรฐานความปลอดภัยสินค้าปศุสัตว์ ด้านอาหารโดยการรับรองมาตรฐานฟาร์มเลี้ยงสัตว์ การรับรองมาตรฐานโรงฆ่าสัตว์ การรับรองสถานที่รวบรวมไข่ และการรับรองมาตรฐานสถานที่จำหน่ายสินค้าปศุสัตว์ ซึ่งจังหวัดปทุมธานีมีแหล่งสินค้าปลอดภัยที่ได้รับการรับรองปศุสัตว์ OK จากกรมปศุสัตว์ จำนวน 126 แห่ง

2.5.2 ร้านอาหารวัตถุดิบปลอดภัย เลือกใช้สินค้า Q (Q Restaurant) คือ ร้านอาหารที่ใช้วัตถุดิบที่มีความปลอดภัย ซึ่งวัตถุดิบดังกล่าวได้จากการผลิตตามมาตรฐานและผ่านการรับรอง หรือเป็นผลผลิตที่เกิดจากผู้ผลิตที่รับรองตนเองว่าผลิตโดยไม่ใช้สายเคมีหรือจำกัดการใช้สารเคมี จังหวัดปทุมธานี มีร้านอาหารที่ได้รับการรับรอง จำนวน 49 แห่ง

2.5.3 การตรวจรับรองแผงในตลาดสด และร้านค้าที่จำหน่ายสินค้าเกษตรและอาหารที่ได้รับรองจากกระทรวงเกษตรและสหกรณ์ภายใต้สัญลักษณ์ Q จังหวัดปทุมธานี มีแหล่งจำหน่ายสินค้า Q จำนวน 259 แผง

แหล่งจำหน่ายสินค้าปลอดภัยจังหวัดปทุมธานีที่ได้รับรองมาตรฐานสินค้าเกษตรและอาหารของกระทรวง  
เกษตรและสหกรณ์

โครงการ	รวม	เมือง	คลอง หลวง	ธัญบุรี	หนอง เสือ	ลาดหลุม แก้ว	ลำลูกกา	สามโคก
ปศุสัตว์ OK	103	23	29	7	4	6	32	2
ร้านอาหารวัตถุดิบปลอดภัย เลือกใช้สินค้า Q (Q Restaurant) : (แห่ง)	49	8	28	2	2	-	-	9
แหล่งจำหน่ายสินค้า Q (ตลาดสด) : (แผง)	259	8	175	25	-	-	51	-
- ตลาดอินเทอร์มาร์ท	8	8	-	-	-	-	-	-
- ตลาดไท	153	-	153	-	-	-	-	-
- ตลาดไอยรา	14	-	14	-	-	-	-	-
- ตลาดเจริญผล	8	-	8	-	-	-	-	-
- ตลาดสะพานแดง	4	-	-	4	-	-	-	-
- ตลาดรังสิต	21	-	-	21	-	-	-	-
- ตลาดสี่มุมเมือง	51	-	-	-	-	-	51	-

ที่มา : สำนักงานปศุสัตว์จังหวัดปทุมธานี สำนักงานเกษตรและสหกรณ์จังหวัดปทุมธานี (ข้อมูล : เมษายน 2567)

### 3. ตลาดเกษตรกร

#### - พื้นที่ดำเนินการ

ณ บริเวณถนนหน้าอาคารทิพย์ปทุม (โรงอาหาร) ศาลากลางจังหวัดปทุมธานี เปิดบริการวันศุกร์ ตั้งแต่เวลา 07.00 – 14.00 น.

#### - ผลการดำเนินโครงการ ตลาดเกษตรกร จังหวัดปทุมธานี

- (1) สมาชิก 25 ราย แบ่งเป็นจำหน่ายสินค้าเกษตร 11 ราย จำหน่ายสินค้าเกษตรแปรรูป 14 ราย
- (2) รายได้สะสม ตั้งแต่ตุลาคม 2566 - กรกฎาคม 2567 เป็นเงิน 504,636 บาท

ที่มา : กลุ่มช่วยเหลือเกษตรกรและโครงการพิเศษ สำนักงานเกษตรและสหกรณ์จังหวัดปทุมธานี (ข้อมูล : 26 กรกฎาคม 2567)



## 4. งบประมาณ ปี 2567 รวมทั้งสิ้น 125.31 ล้านบาท

## งบประมาณ ปี 2567

ที่	หน่วยงาน	จำนวน (โครงการ)	งบประมาณ (บาท)	เบิกจ่าย	
				จำนวน (บาท)	ร้อยละ
1	สำนักงานเกษตรและสหกรณ์จังหวัดปทุมธานี	6	132,200.00	40,130.00	55.16
2	โครงการชลประทานปทุมธานี	22	7,227,100.00	5,165,610.00	10.84
3	โครงการส่งน้ำและบำรุงรักษารังสิตเหนือ	22	40,647,250.00	31,144,426.00	71.48
4	โครงการส่งน้ำและบำรุงรักษารังสิตใต้	10	35,456,400.00	22,760,883.45	76.62
5	โครงการส่งน้ำและบำรุงรักษาพระยาบรลือ	13	10,234,595.00	5,542,876.36	64.19
6	สำนักตรวจบัญชีสหกรณ์ปทุมธานี	14	1,681,520.00	1,149,485.38	54.16
7	สำนักงานประมงจังหวัดปทุมธานี	8	2,820,630.00	188,675.00	24.32
8	ศูนย์วิจัยและพัฒนาการเพาะเลี้ยงสัตว์น้ำจืดปทุมธานี	5	928,580.00	681,592.08	70.40
9	สำนักงานปศุสัตว์จังหวัดปทุมธานี	12	846,470.00	558,390.00	59.50
10	สถานีพัฒนาที่ดินปทุมธานี	19	5,974,605.00	4,068,761.00	61.10
11	ศูนย์วิจัยและพัฒนาการเกษตรปทุมธานี	5	2,123,888.00	1,195,435.00	55.50
12	สำนักงานเกษตรจังหวัดปทุมธานี	21	2,330,520.00	1,047,519.00	49.88
13	สำนักงานสหกรณ์จังหวัดปทุมธานี	4	574,135.00	423,478.88	73.76
14	สำนักงานการปฏิรูปที่ดินจังหวัดปทุมธานี	9	1,166,468.00	632,767.00	54.25
15	ศูนย์วิจัยข้าวปทุมธานี	5	1,414,657.00	800,959.60	56.62
รวม		175	113,559,018.00	75,400,989	66.40

ข้อมูล ณ วันที่ 30 มิถุนายน 2567

งบประมาณ รวมทั้งสิ้น .....113.55..... ล้านบาท แบ่งเป็น

## 4.1 งบประมาณของส่วนราชการต้นสังกัด (Function Base)

(1) งบประมาณรวมทั้งสิ้น.....113.55.....ล้านบาท ผลการเบิกจ่าย.....75.40.....ล้านบาท ร้อยละ.....66.40

จำแนกเป็นงบดำเนินงาน.....20.01.....ล้านบาท งบลงทุน.....93.54.....ล้านบาท งบรายจ่ายอื่น.....ล้านบาท

(2) จำนวนโครงการ 175 โครงการ ผลการดำเนินงาน 66.40%

## 4.2 งบประมาณจังหวัด/กลุ่มจังหวัด (Area Base)

(1) งบประมาณรวมทั้งสิ้น.....3.822.....ล้านบาท ผลการเบิกจ่าย.....ล้านบาท คิดเป็นร้อยละ.....จำแนก

เป็น งบดำเนินงาน.....3.822.....ล้านบาท งบลงทุน.....ล้านบาท งบรายจ่าย.....ล้านบาท

**5. ผลการดำเนินงานโครงการสำคัญ (Agenda) ปีงบประมาณ พ.ศ. 2567 (สรุปโดยย่อ)**

**5.1 ศูนย์บริการประชาชนภาคการเกษตร (ศูนย์พิรุณราช)**

การจัดตั้งศูนย์บริการเกษตรพิรุณราช จังหวัดปทุมธานี เปิดให้บริการ 18 ต.ค. 66 ประกอบด้วย ศูนย์บริการระดับจังหวัด ศูนย์บริการเครือข่ายระดับจังหวัด ศูนย์บริการระดับอำเภอ และศูนย์บริการเครือข่ายระดับอำเภอ ดังนี้

- 1) ศูนย์บริการระดับจังหวัด 1 ศูนย์ ณ สำนักงานเกษตรและสหกรณ์จังหวัดปทุมธานี ชั้น 4 ศาลากลางจังหวัดปทุมธานี และศูนย์บริการเครือข่ายระดับจังหวัด ได้แก่ สำนักงานเกษตรจังหวัดปทุมธานี สำนักงานประมงจังหวัดปทุมธานี สำนักงานปศุสัตว์จังหวัดปทุมธานี สำนักงานสหกรณ์จังหวัดปทุมธานี สถานีพัฒนาที่ดินปทุมธานี ศูนย์วิจัยข้าวปทุมธานี ศูนย์วิจัยและพัฒนาการเกษตรปทุมธานี โครงการชลประทานปทุมธานี สำนักงานตรวจบัญชีสหกรณ์ปทุมธานี และสำนักงานการปฏิรูปที่ดินจังหวัดปทุมธานี
- 2) ศูนย์บริการระดับอำเภอ 7 ศูนย์ (ณ สำนักงานเกษตรอำเภอ 7 อำเภอ) และศูนย์บริการเครือข่ายระดับอำเภอ ได้แก่ สำนักงานประมงอำเภอ และสำนักงานปศุสัตว์อำเภอ

**ผลการดำเนินงาน (ตั้งแต่ 18 ต.ค.66 – 29 ก.พ. 67)**

ลำดับ	ประเภทเรื่องร้องเรียน/ขอรับบริการ	จำนวน (เรื่อง)	ดำเนินงาน (ร้อยละ)
1	การขึ้นทะเบียนและปรับปรุงทะเบียนเกษตรกร	21	-
2	ขอหนังสือรับรองการประกอบอาชีพเกษตรกรกรม	12	-
3	ขอรับไตรโคเดอร์มา สารเร่ง พด.	12	-
4	ยื่นคำร้องไกล่เกลี่ยข้อพิพาท บริษัท กระท่อมไทยเฮิร์บ (เกษตรพันธสัญญา)	4	-
5	จดทะเบียนวิสาหกิจชุมชน	3	-
6	อื่นๆ	9	-
<b>รวม</b>		<b>61</b>	<b>93.44</b>

ที่มา : กลุ่มช่วยเหลือเกษตรกรและโครงการพิเศษ สำนักงานเกษตรและสหกรณ์จังหวัดปทุมธานี (ข้อมูล : 15 กุมภาพันธ์ 2567)

**ปัญหาอุปสรรค**

- 1) ระบบไม่แสดงสถานะการดำเนินงาน ว่าเรื่องอยู่ขั้นตอนไหน เป็นอุปสรรคต่อการติดตามเรื่อง
- 2) เกษตรกรส่วนใหญ่ยังไม่ทราบข้อมูลเกี่ยวกับศูนย์บริการเกษตรพิรุณราช

**แนวทางการแก้ไขปัญหา**

- 1) เห็นควรปรับปรุงระบบแสดงสถานะการดำเนินงานว่าอยู่ขั้นตอนไหน เช่น การได้รับเรื่อง/การตรวจสอบเบื้องต้น/อยู่ระหว่างดำเนินการ เพื่อหน่วยงานที่เกี่ยวข้องได้รับทราบและสามารถติดตามการดำเนินงานได้
- 2) ประชาสัมพันธ์ผ่านช่องทางต่างๆ ทั้งรูปแบบออนไลน์ (เว็บไซต์ของหน่วยงาน/เฟสบุ๊ก/กลุ่มไลน์ต่างๆ) และออฟไลน์ โดยการประชุมชี้แจงและอบรมผ่านโครงการ/กิจกรรมต่างๆ ของหน่วยงานในสังกัดฯ

### 5.2 การผลักดันสินค้าเกษตรมูลค่าสูง

#### 1) การผลักดันสินค้าเกษตรและบริการมูลค่าสูง 1 ท้องถิ่น 1 สินค้าเกษตรมูลค่าสูง

คณะกรรมการขับเคลื่อนงานด้านการเกษตรจังหวัดปทุมธานีได้คัดเลือก กล้วยหอมทอง เป็นสินค้าเกษตรและบริการมูลค่าสูง 1 ท้องถิ่น 1 สินค้าเกษตรมูลค่าสูงของจังหวัดปทุมธานี มีพื้นที่ดำเนินการในแปลงใหญ่ กล้วยหอมทอง ต.นพรัตน์ อ.หนองเสือ จ.ปทุมธานี สมาชิก 30 ราย พื้นที่ 1,114 ไร่ (ผลผลิตกล้วยหอมทอง และผลิตภัณฑ์กล้วยหอมทองอบกรอบ) มีการรวมกันผลิตและจำหน่าย การลดต้นทุนการผลิต การเพิ่มผลผลิต การเพิ่มมูลค่า (รับรองมาตรฐาน) การตลาด และการบริหารจัดการร่วมกัน รวมทั้งนำกล้วยตกเกรดมาแปรรูป เป็นผลิตภัณฑ์ กล้วยหอมอบกรอบ

#### การผลักดันสินค้าเกษตรและบริการมูลค่าสูง 1 ท้องถิ่น 1 สินค้าเกษตรมูลค่าสูง จังหวัดปทุมธานี

Pain Point (แรงด่วน/คู่ขนาน)	แนวทางการพัฒนา
<b>เร่งด่วน</b>	<b>เร่งด่วน</b>
1. สมาชิกบางรายยังไม่ได้รับการรับรองมาตรฐาน GAP /GI	1. ส่งเสริมให้สมาชิกของกลุ่มได้รับการรับรองมาตรฐานแหล่งผลิตพืช GAP และสิ่งบ่งชี้ทางภูมิศาสตร์ GI โดยอบรมให้ความรู้ การผลิตฯ GAP และข้อกำหนด/ปฏิบัติการผลิตการขอรับรองมาตรฐาน GAP และมาตรฐาน GI
2. ผลิตภัณฑ์กล้วยอบกรอบยังไม่ได้รับรองมาตรฐาน อย.	2. ปรับปรุงและพัฒนาสถานที่แปรรูปผลิตภัณฑ์ เพื่อให้ได้มาตรฐาน อย. (สนง.คณะกรรมการอาหารและยา)
<b>คู่ขนาน</b>	<b>คู่ขนาน</b>
- ขาดช่องทางการจำหน่ายที่หลากหลาย	- ส่งเสริมและอบรมให้ความรู้การจำหน่ายผลผลิตผ่านช่องทางต่างๆ เช่น โมเดิร์นเทรด ออนไลน์ (Shopee/ Facebook/ TikTok) และวิธีการไลฟ์สดขายสินค้า

ที่มา : กลุ่มยุทธศาสตร์พัฒนาการเกษตร สำนักงานเกษตรและสหกรณ์จังหวัดปทุมธานี (ข้อมูล : 15 กุมภาพันธ์ 2567)

#### ปัญหาอุปสรรค

- ขาดงบประมาณในส่วนที่จะปรับปรุงสถานที่แปรรูปผลิตภัณฑ์ เพื่อให้ได้มาตรฐาน อย.

#### ข้อคิดเห็น ข้อเสนอแนะ

1) การขับเคลื่อนการผลักดันสินค้าเกษตรและบริการมูลค่าสูง 1 ท้องถิ่น 1 สินค้าเกษตรมูลค่าสูง อาจขอสนับสนุนงบประมาณจากงบกลางของจังหวัดปทุมธานี เพื่อพัฒนาสินค้าดังกล่าวได้ ประชาสัมพันธ์ผ่านช่องทางต่างๆ ทั้งรูปแบบออนไลน์ (เว็บไซต์ของหน่วยงาน/เฟสบุ๊ก/กลุ่มไลน์ ต่างๆ) และออฟไลน์ โดยการประชุมชี้แจงและอบรมผ่านโครงการ/กิจกรรมต่างๆ ของหน่วยงาน ในสังกัดฯ

- 2) ขอให้ศูนย์วิจัยและพัฒนาการเกษตรปทุมธานี ส่งเสริมการผลิตตามมาตรฐาน GAP ให้เกษตรกรได้รับการรับรองมาตรฐานเพิ่มขึ้น
- 3) ขอให้หน่วยงานที่เกี่ยวข้องประสานและบูรณาการเพื่อให้เกษตรกรได้ผลผลิตตามมาตรฐานตามหลักเกณฑ์วิธีการที่ดีในการผลิต (GMP) และ อย.

2) การพัฒนาเกษตรกรรมยั่งยืน

**ผลการดำเนินงาน** (ตั้งแต่ 18 ต.ค.66 – 29 ก.พ. 67)

ลำดับ	กิจกรรม	หน่วยงาน	เป้าหมาย	งบประมาณ (บาท)
1	ส่งเสริมเกษตรอินทรีย์ในเขตปฏิรูปที่ดิน	สนง.การปฏิรูปที่ดินจังหวัดปทุมธานี	เกษตรกร 10 ราย	91,360 บาท (อยู่ระหว่างดำเนินการ)
2	ส่งเสริมและพัฒนาการผลิตข้าวอินทรีย์	ศูนย์วิจัยข้าวปทุมธานี	รายเดี่ยว 1 ราย และแบบกลุ่ม 8 ราย	-
3	ตรวจรับรองแหล่งผลิตพืชอินทรีย์	ศูนย์วิจัยและพัฒนาการเกษตรปทุมธานี	แปลงใหม่ 1 แปลง และตรวจต่ออายุ 3 แปลง	ดำเนินการแล้วเสร็จ

ปัญหาอุปสรรค

- เกษตรกรที่ปลูกข้าวอินทรีย์จำนวนหนึ่งไม่ประสงค์ผลิตข้าวอินทรีย์ต่อ เนื่องจากข้าวทั่วไปราคาดีและกระบวนการปลูกง่ายกว่า

แนวทางการแก้ปัญหา

- สร้างแรงจูงใจให้เห็นความสำคัญและข้อได้เปรียบของการผลิตสินค้าข้าวอินทรีย์

ข้อคิดเห็น ข้อเสนอแนะ

- 1) ขอให้ศูนย์วิจัยข้าวปทุมธานี ส่งเสริมเกษตรกรที่ได้มาตรฐานเกษตรอินทรีย์อยู่แล้วให้ได้มาตรฐานต่อไป
- 2) ส่งเสริมการแปรรูปเพื่อเพิ่มมูลค่า รวมทั้งการสร้างเรื่องราวให้เล่าเรื่องแบรนด์ (Story Branding) เพื่อเพิ่มช่องทางและยอดจำหน่ายให้กับสินค้า

### 5.3 การส่งเสริมเกษตรกรและสถาบันเกษตรกรเป็นผู้ให้บริการทางการเกษตรครบวงจร

โครงการส่งเสริมการใช้เครื่องจักรกลทางการเกษตร สำนักงานเกษตรจังหวัดปทุมธานี

วัตถุประสงค์เพื่อพัฒนาความรู้ในด้านเทคนิคการใช้และการบำรุงรักษาเครื่องจักรกลการเกษตร ตลอดจนสร้างช่างเกษตรประจำท้องถิ่นสำหรับรองรับการเติบโตอย่างรวดเร็วของการใช้เครื่องจักรกลการเกษตรของประเทศ เพื่อพัฒนาศักยภาพธุรกิจการให้บริการเครื่องจักรกลการเกษตรชุมชน ให้มีความพร้อมทั้งด้านองค์ความรู้ ทักษะทางเทคนิค และการบริหารจัดการได้อย่างมีประสิทธิภาพ และเพื่อสร้างโอกาสและยกระดับการใช้เครื่องจักรกลการเกษตรที่ทันสมัยในการผลิตและทดแทนแรงงาน ภาคเกษตร ให้แก่เกษตรกร โดยมีเป้าหมายในการสร้างช่างเกษตรท้องถิ่น เพื่อให้คำแนะนำด้านการใช้และบำรุงรักษาและซ่อมแซมเครื่องจักรกลการเกษตรประจำท้องถิ่น พัฒนาศักยภาพธุรกิจการให้บริการเครื่องจักรกลการเกษตรชุมชน และบริการสาธิตเครื่องจักรกลการเกษตร เพื่อเพิ่มประสิทธิภาพการผลิตในพื้นที่ส่งเสริมการทำเกษตรแปลงใหญ่

#### เป้าหมาย

- 1) สร้างช่างเกษตรท้องถิ่นประจำแปลงใหญ่ โดยอบรมบรมหลักสูตร “การใช้งานเครื่องยนต์เกษตร การบำรุงรักษาเครื่องยนต์เกษตรก่อนและหลังการใช้งาน” ให้สมาชิกแปลงใหญ่ เป้าหมาย จำนวน 2 กลุ่ม 50 ราย (ดำเนินการเสร็จเรียบร้อยแล้ว)
- 2) การให้คำแนะนำให้เกษตรกรให้ความสำคัญกับการบำรุงรักษาเครื่องยนต์เกษตรก่อนและหลังการใช้งานเพื่อยืดอายุการใช้

#### ปัญหา/อุปสรรค

- ปัจจุบันเกษตรกรนิยมใช้เครื่องยนต์การเกษตรจากจีน ซึ่งราคาไม่แพง หากชำรุดหรือเสียซื้อใหม่

#### แนวทางแก้ปัญหา

- ชี้แจงให้เกษตรกรเห็นถึงความสำคัญของการบำรุงเครื่องยนต์การเกษตร เพื่อช่วยยืดอายุการใช้งาน และเครื่องยนต์เสียหายช้าลง

#### 5.4 การจัดการทรัพยากรทางการเกษตรที่เป็นมิตรกับสิ่งแวดล้อม (Go Green) ด้วย BCG /Carbon Credit

##### 1) โครงการส่งเสริมการหยุดเผาในพื้นที่การเกษตร สำนักงานเกษตรจังหวัดปทุมธานี

###### เป้าหมาย

- 1) ถ่ายทอดความรู้และพัฒนาศักยภาพเกษตรกร พื้นที่นำร่องกลุ่มเดิมและพื้นที่ใหม่ จำนวน 7 กลุ่มๆ 30 ราย เป้าหมาย 210 ราย ผล 210 ราย งบประมาณ 42,000 บาท เบิกจ่าย 100%
- 2) จัดงานสาธิตการใช้นวัตกรรมและภูมิปัญญา เปลี่ยนฟางข้าวเป็นทอ่งสู่เมืองปทุมธานีไร้ควัน (เมื่อวันที่ 14 ธ.ค. 66) ม.2 ต.บางฉาง อ.เมืองปทุมธานี เป้าหมาย 1 ครั้ง งบประมาณ 10,000 บาท เบิกจ่าย 100%
- 3) จัดงานรณรงค์ลดการเผาในท้องถิ่น เป้าหมาย 1 ครั้ง โดยได้จัดงานวันสาธิตการใช้นวัตกรรมและภูมิปัญญาเปลี่ยนฟางข้าวเป็นทอ่ง สู่เมืองปทุมธานีไร้ควัน เมื่อวันที่ 14 ธ.ค. 66
- 4) ส่งเสริมการรวมกลุ่มและสร้างเครือข่ายเกษตรกรปลอดการเผา เป้าหมาย 1 ครั้ง อยู่ระหว่างดำเนินการจัดทำพื้นที่ปลอดการเผา
- 5) จัดทำสื่อประชาสัมพันธ์ เครือข่ายต้นแบบชุมชนเกษตรปลอดการเผา/การส่งเสริมการหยุดเผาในพื้นที่การเกษตร/ เอกสารวิชาการ เป้าหมาย 7 ครั้ง ผลการดำเนินการ 15 ครั้ง

ทั้งนี้ สำนักงานเกษตรจังหวัดปทุมธานี บูรณาการร่วมกับหน่วยงานในสังกัดกระทรวงเกษตรและสหกรณ์ จังหวัดปทุมธานี ในการจัดการฟางข้าวโดยการใช้จุลินทรีย์ย่อยสลายตอซังและฟางข้าว และองค์ความรู้ต่างๆ ดังนี้

- 1) สารเร่งซูเปอร์ พด. 2 และน้ำหมักชีวภาพ สถานีพัฒนาที่ดินปทุมธานี
- 2) หัวเชื้อจุลินทรีย์ย่อยสลายวัสดุอินทรีย์ของกรมวิชาการเกษตร ศูนย์วิจัยและพัฒนาการเกษตรปทุมธานี
- 3) น้ำหมักและจุลินทรีย์ย่อยสลายฟางข้าว ร่วมกับการใช้ถังขยายชีวภัณฑ์ระดับชุมชน จากสถาบันวิจัย

วิทยาศาสตร์และเทคโนโลยีแห่งประเทศไทย (วว.) ซึ่งอยู่ระหว่างการของบประมาณจากงบพัฒนาจังหวัด เพื่อขยายผลการดำเนินงานสู่แปลงใหญ่ ศูนย์เรียนรู้การเพิ่มประสิทธิภาพการผลิตสินค้าเกษตร (ศพก.) ศูนย์จัดการศัตรูพืชชุมชน (ศจช.) และศูนย์จัดการดินปุ๋ยชุมชน (ศดปช.) ต่อไป

4) ลงนามบันทึกข้อตกลงความร่วมมือ (MOU) เมื่อวันที่ 7 มีนาคม 2567 โดยมีวัตถุประสงค์เพื่อส่งเสริมความร่วมมือเชิงบูรณาการร่วมกัน ในการเสริมสร้างความเข้มแข็งด้านการบริหารจัดการภาคการเกษตรอย่างยั่งยืน โดยเฉพาะการสร้างมูลค่าเพิ่มให้กับสินค้าและของเหลือทิ้งภาคการเกษตร รวมทั้งการส่งเสริมการนำผลงานการวิจัยและพัฒนาทางด้านวิทยาศาสตร์และเทคโนโลยีและนวัตกรรมมาใช้ประโยชน์และสร้างมูลค่าเพิ่ม ในการบริหารจัดการสินค้าเกษตรอย่างยั่งยืน (เช่น การสนับสนุนน้ำหมักและจุลินทรีย์ย่อยสลายฟางข้าว)

ปัญหา/อุปสรรค

- ๑) ปัจจุบันเกษตรกรนิยมใช้เครื่องยนต์การเกษตรจากจีน ซึ่งราคาไม่แพง หากชำรุดหรือเสียซื้อใหม่
- ๒) เทคโนโลยี/วิธีการกำจัดข้าววัชพืช (ข้าวตืด/ข้าวแดง)
- ๓) จุลินทรีย์ย่อยสลายฟางและตอซังข้าว

แนวทางแก้ปัญหา

- ชี้แจงให้เกษตรกรเห็นถึงความสำคัญของการบำรุงเครื่องยนต์การเกษตร เพื่อช่วยยืดอายุการใช้งาน และเครื่องยนต์เสียหายช้าลง

2) โครงการสร้างมูลค่าเพิ่มจากวัสดุเหลือใช้ทางการเกษตร สำนักงานเกษตรและสหกรณ์จังหวัดปทุมธานี  
เป้าหมาย

- ๑) ถ่ายทอดความรู้การสร้างมูลค่าเพิ่มจากวัสดุเหลือใช้ทางการเกษตรและฝึกอบรมเกษตรกร โดยได้  
วิเคราะห์ชุมชน/ ถ่ายทอดความรู้การสร้างมูลค่าเพิ่มจากวัสดุเหลือใช้ทางการเกษตร เป้าหมาย 100 ราย  
(5 อำเภอๆ 20 ราย) งบประมาณ 20,000 บาท เบิกจ่าย 100%
- ๒) ส่งเสริมการพัฒนาผลิตภัณฑ์จากวัสดุเหลือใช้ทางการเกษตร และถ่ายทอดการพัฒนาธุรกิจ /  
ด้านการตลาด โดยมีเป้าหมาย 100 ราย (5 อำเภอๆ 20 ราย) งบประมาณ 20,000 บาท เบิกจ่าย 100%
- ๓) การผลิตสินค้าเกษตรชีวภาพให้มีมูลค่าเพิ่มขึ้นของเกษตรกรที่เข้าร่วมโครงการ จำนวน 6 ชนิด  
(1) ฟางอัดก้อน (2) พลังงานชีวมวลจากฟางข้าว (3) เห็ดฟาง (4) น้ำหมักจากเปลือกเมล็ดหมากเหลือง  
(5) การแปรรูปกากหมากเป็นภาชนะ (6) การแปรรูปกากหมากเป็นวัสดุปลูก

นอกจากนี้ สำนักงานเกษตรจังหวัดปทุมธานี ดำเนินการเพิ่มเติม ดังนี้

1) ประสานผู้ประกอบการรับอัดฟาง และบริษัท ปูนซีเมนต์ไทย จำกัด (SCG) บริษัท อายิโนะโมะโต๊ะ (ประเทศไทย) จำกัด จังหวัดปทุมธานี และบริษัท วีอาร์พี ดีเวลลอปเม้นท์ โฮลดิ้งส์ จำกัด เพื่อรับซื้อฟางข้าวจากเกษตรกร และนำมาแปรรูปเป็นเชื้อเพลิงชีวมวล

2) ประสานองค์การบริหารส่วนจังหวัดปทุมธานี เพื่อหารือในการของบประมาณจัดทำโครงการจัดซื้อเครื่องจักรและอุปกรณ์ต่อฟาง เพื่อย่อยฟางข้าวให้มีขนาดเล็กลง และขอสนับสนุนเครื่องขึ้นรูปวัสดุธรรมชาติเพื่อทำภาชนะจากฟางข้าว

3) สถาบันวิจัยวิทยาศาสตร์และเทคโนโลยีแห่งประเทศไทย (วว.) สนับสนุนองค์ความรู้และต้นแบบการทำก้อนเชื้อเห็ดจากฟางข้าว โดยใช้ฟางข้าวแทนขี้เลื่อยยางพารา)

ปัญหา/อุปสรรค: พื้นที่นาบางแห่งรถอัดฟางไม่สามารถเข้าไปในพื้นที่ได้

แนวทางแก้ปัญหา: จัดการฟางข้าวในรูปแบบอื่นๆ เช่น การไถกลบและย่อยสลายด้วยน้ำหมักชีวภาพ

## 5.5 การบริหารจัดการที่ดินทำกินแก่เกษตรกร

- 1) โครงการปรับปรุงหนังสืออนุญาตให้เข้าทำประโยชน์ในเขตปฏิรูปที่ดิน (ส.ป.ก. 4-01) เป็นโฉนดเพื่อการเกษตร ปีงบประมาณ พ.ศ. 2567 สำนักงานการปฏิรูปที่ดินจังหวัดปทุมธานี

จังหวัดปทุมธานี ไม่มีการดำเนินโครงการปรับปรุงหนังสืออนุญาตให้เข้าทำประโยชน์ในเขตปฏิรูปที่ดิน (ส.ป.ก. 4-01) เป็นโฉนดเพื่อการเกษตร และไม่มีเขตปฏิรูปที่ดินที่เป็นข้อพิพาทหรือเป็นพื้นที่ทับซ้อนกับป่าไม้หรือเขตพื้นที่อุทยาน โดยพื้นที่ในเขตปฏิรูปที่ดินจังหวัดปทุมธานี มีจำนวนทั้งสิ้น 57,336 ไร่ 3 งาน 48.92 ตารางวา เป็นที่ดินจากการซื้อด้วยเงินกองทุนการปฏิรูปที่ดินเพื่อเกษตรกรรม 39,930 ไร่ 3 งาน 46.42 ตารางวา ที่ดินพระราชทาน 14,022 ไร่ 2 งาน 74.60 ตารางวา ที่บริจาค 106 ไร่ 1 งาน 38 ตารางวา และที่ราชพัสดุ 3,276 ไร่ 3 งาน 89.90 ตารางวา (ข้อมูล ณ วันที่ 4 มี.ค. 67) และสำนักงานการปฏิรูปที่ดินจังหวัดปทุมธานี มีแผนในการดำเนินการตรวจสอบการทำประโยชน์ ในไตรมาส 3-4

- 2) โครงการตรวจสอบและดำเนินการกรณีเกษตรกรผู้ได้รับที่ดินถึงแก่ความตายในเขตปฏิรูปที่ดิน ประจำปีงบประมาณ พ.ศ. 2567 งบประมาณ 3,600 บาท

สำนักงานการปฏิรูปที่ดินจังหวัดปทุมธานี ตรวจสอบและดำเนินการกรณีเกษตรกรผู้ได้รับที่ดินถึงแก่ความตายในเขตปฏิรูปที่ดิน จำนวนทายาทเกษตรกร เป้าหมาย 15 ราย ผล 26 ราย และ พื้นที่ 15 แปลง 150 ไร่ ผล 28 แปลง 180.44 ไร่

### ปัญหา/อุปสรรค

- 1) ทายาทและผู้รับโอนไม่สามารถตกลงกันได้ หรือมีข้อพิพาทกัน
- 2) ไม่สามารถติดต่อทายาทได้ หรือไม่อยู่ในท้องที่

### แนวทางแก้ปัญหา

- ๑) เจรจาไกล่เกลี่ยหาทางออกให้กับทายาท
- ๒) ประสานผู้นำท้องถิ่นเพื่อติดต่อและประสานทายาทให้



## 5.6 การสร้างอาชีพ สร้างรายได้ให้แก่เกษตรกรที่ได้รับการพักชำระหนี้

โครงการแก้ไขปัญหาหนี้สินและพัฒนาคุณภาพชีวิตสมาชิกสหกรณ์/กลุ่มเกษตรกรด้วยระบบสหกรณ์ สหกรณ์จังหวัดปทุมธานี สำนักงานสหกรณ์จังหวัดปทุมธานี

### เป้าหมาย

- 1) สหกรณ์และกลุ่มเกษตรกรที่มีหนี้ค้าง (NPL) ที่ได้รับการส่งเสริมให้มีการบริการจัดการสินเชื่อที่มีประสิทธิภาพ เป้าหมาย 5 แห่ง โดยได้คัดเลือกสหกรณ์เป้าหมายทั้ง 5 แห่ง ดำเนินการแล้ว
- 2) การแก้ไขปัญหาหนี้สมาชิกและวางแผนส่งเสริมอาชีพและคลินิกแก้หนี้ (ทีมโค้ชร่วมกับทีมปฏิบัติการของสหกรณ์/กลุ่มเกษตรกร) เป้าหมาย 5 แห่ง (อยู่ระหว่างดำเนินการ)

### ปัญหา/อุปสรรค

- 1) กรมส่งเสริมสหกรณ์ ระบุจำนวนเป้าหมายให้จังหวัด ซึ่งการคัดเลือกเป้าหมายต้องพิจารณาจากความสมัครใจ และตระหนักความสำคัญของการแก้ไขปัญหาหนี้ ของคณะกรรมการ/ ฝ่ายจัดการ/ สมาชิกสหกรณ์ เพื่อแก้ไขปัญหาได้อย่างสัมฤทธิ์ผลประสานผู้นำท้องถิ่นเพื่อติดต่อและประสานทายาทให้
- 2) สหกรณ์บางแห่งไม่ได้แยกอายุหนี้ และกลุ่มลูกหนี้

### แนวทางแก้ปัญหา

- 1) ทีมโค้ช สร้างการรับรู้ถึงความจำเป็นการแก้ไขปัญหาหนี้ และร่วมกันวิเคราะห์ข้อมูล เพื่อผลักดันไปสู่เป้าหมาย
- 2) ทีมโค้ชร่วมฝ่ายจัดการสหกรณ์ จำแนกอายุ/กลุ่มลูกหนี้

5.7 การขับเคลื่อนและการขยายผลการดำเนินโครงการอันเนื่องมาจากพระราชดำริ  
การขับเคลื่อนและการขยายผลการดำเนินโครงการอันเนื่องมาจากพระราชดำริ

ลำดับ	กิจกรรม	หน่วยงาน	เป้าหมาย	งบประมาณ (บาท)
1	ประชาสัมพันธ์ และจัดนิทรรศการ ภายใต้โครงการคลินิกเกษตรเคลื่อนที่	สนง.เกษตรและ สหกรณ์ จังหวัดปทุมธานี	เป้าหมาย 4 ครั้ง	12,000 บาท (เบิกจ่าย 26.75%)
2	ถ่ายทอดเทคโนโลยีการผลิตข้าวให้ เกษตรกร	ศูนย์วิจัยข้าว ปทุมธานี	เกษตรกร 220 ราย	-
3	ส่งเสริมให้เด็กและเยาวชนขยายผล แนวพระราชดำริของโครงการอัน เนื่องมาจากพระราชดำริในระดับพื้นที่	สนง.เกษตร จังหวัดปทุมธานี	14 โรงเรียน	98,000 บาท ดำเนินการแล้วเสร็จ
4	ถ่ายทอดองค์ความรู้และแนะนำการทำ น้ำหมักชีวภาพจากเศษอาหาร และ สนับสนุนปัจจัยการผลิตน้ำหมักชีวภาพ	สถานีพัฒนาที่ดิน ปทุมธานี	14 โรงเรียน	ดำเนินการแล้วเสร็จ
5	ผลิตพันธุ์สัตว์น้ำ และถ่ายทอดองค์ ความรู้และเทคโนโลยี ประมงโรงเรียน	สนง.ประมง จังหวัดปทุมธานี	1. ผลิตพันธุ์สัตว์น้ำ 490 แสนตัว 2. ถ่ายทอดองค์ ความรู้ และ เทคโนโลยี 40 ราย 3. ประมงโรงเรียน 4 โรงเรียน	53,600 บาท เบิกจ่าย 46.86%
6	1. พัฒนาศักยภาพอาสาสมัคร ด้านปศุสัตว์ด้านโรคพิษสุนัขบ้า 2. ส่งเสริมองค์ความรู้การเลี้ยงไก่ไข่ และสนับสนุนพันธุ์ไก่ไข่ 3. คลินิกปศุสัตว์	สนง.ปศุสัตว์ จังหวัดปทุมธานี	1. อาสาสมัครด้าน ปศุสัตว์ 70 ราย 2. 4 โรงเรียน 3. 130 ราย	65,800 บาท เบิกจ่าย 100% ดำเนินการแล้วเสร็จ
7	ส่งเสริมกิจกรรมสหกรณ์นักเรียนใน โรงเรียน	สนง.สหกรณ์ จังหวัดปทุมธานี	15 โรงเรียน	29,620 บาท เบิกจ่าย 52%
8	สอนแนะนำการจัดทำบัญชี	สนง.ตรวจบัญชี สหกรณ์ปทุมธานี	14 โรงเรียน	30,200 บาท เบิกจ่าย 92.22%

## 5.8 การลดต้นทุน เพิ่มผลผลิต สร้างมูลค่าเพิ่มสินค้าเกษตร

### 1) โครงการระบบส่งเสริมเกษตรแบบแปลงใหญ่ สำนักงานเกษตรจังหวัดปทุมธานี

#### 1. บริหารจัดการการถ่ายทอดความรู้

แปลงปี 2565 เป้าหมาย 2 แปลง ผล 2 แปลง งบประมาณ 24,000 บาท เบิกจ่าย 100%

(1) แปลงใหญ่ผักตำบลหน้าไม้ อ.ลาดหลุมแก้ว

(2) แปลงใหญ่หญ้าปูนสามตำบลหนองสามวัง อ.หนองเสือ

1. ทบทวนวิเคราะห์จัดทำแผนรายแปลง/แผนธุรกิจ/ปรับปรุงข้อมูล/ถ่ายทอดความรู้ เรื่องการพัฒนาคุณภาพพืชผัก/การใช้สารชีวภัณฑ์และสารเคมี ด้วยเทคโนโลยีสมัยใหม่

2. ทบทวนวิเคราะห์จัดทำแผนรายแปลง/แผนธุรกิจ/ปรับปรุงข้อมูล/ถ่ายทอดความรู้ เรื่องการพัฒนาคุณภาพหญ้าปูนสามตำบล/การจัดการผลิตด้วยเทคโนโลยีสมัยใหม่ แปลงปี 2566 เป้าหมาย 1 แปลง ผล 1 แปลง งบประมาณ 8,000 บาท เบิกจ่าย 100%

- แปลงใหญ่ผักตำบลบางหลวง อ.เมืองปทุมธานี

- ทบทวนวิเคราะห์จัดทำแผนรายแปลง/แผนธุรกิจ/ปรับปรุงข้อมูล/ถ่ายทอดความรู้ เรื่อง การตลาดพืชผัก (ตลาดนำการผลิต) (วันที่ 27 – 28 พ.ย. 66)

แปลงปี 2567 เป้าหมาย 1 แปลง ผล 1 แปลง งบประมาณ 8,000 บาท เบิกจ่าย 100%

- แปลงใหญ่ไม้ดอกไม้ประดับตำบลบึงนาราง อ.ธัญบุรี

- ทบทวนวิเคราะห์จัดทำแผนรายแปลง/แผนธุรกิจ/ปรับปรุงข้อมูล/ถ่ายทอดความรู้ เรื่อง การลดต้นทุนการเพิ่มผลผลิต พัฒนาศักยภาพของเกษตรกรสู่ Smart Farmer และความเข้มแข็งเกษตรกร (วันที่ 29 – 30 พ.ย. 66)

#### ปัญหา/อุปสรรค

- จัดตารางในการดำเนินงานในพื้นที่ค่อนข้างยาก เนื่องจากเกษตรกรร่วมกิจกรรมหลายโครงการ และอยู่ในช่วงเร่งการเบิกจ่ายงบประมาณ

#### แนวทางการแก้ไขปัญหา

- มีการประชุมจัดทำแผนการดำเนินงานในทุกกิจกรรมของสำนักงานเกษตรจังหวัดปทุมธานี ทั้งระดับจังหวัดและอำเภอ

3. เชื่อมโยงการตลาด สนับสนุนการรวมกลุ่ม มีการบริหารจัดการร่วมกันโดยใช้แนวทางการพัฒนา Smart Group เป้าหมาย 4 แปลง ผล 4 แปลง โดยดำเนินการร่วมกับกิจกรรมวิเคราะห์จัดทำแผนฯ และการถ่ายทอดความรู้

3. พัฒนาเกษตรกรให้เป็นเกษตรกรปราดเปรื่อง (Smart Farmer) เป้าหมาย 4 แปลง ผล 4 แปลง โดยดำเนินการร่วมกับกิจกรรมวิเคราะห์จัดทำแผนฯ และการถ่ายทอดความรู้

ปัญหา/อุปสรรค

- มีการดำเนินการงานจริงจังและต่อเนื่อง

แนวทางการแก้ไขปัญหา

- ใช้เวลาในการดำเนินการให้เห็นผลค่อนข้างนาน

4. มีการพัฒนาพื้นที่การเกษตรสู่ระบบส่งเสริมการเกษตรแบบแปลงใหญ่
  - มีการพัฒนาพื้นที่การเกษตรสู่ระบบส่งเสริมการเกษตรแบบแปลงใหญ่ จำนวน 1,059 ไร่ แบ่งเป็น ปี 2565 จำนวน 324 ไร่/ ปี 2566 จำนวน 656 ไร่/ ปี 2567 จำนวน 79 ไร่
5. มีการลดต้นทุนการผลิต และผลผลิตสินค้าเกษตรเพิ่มขึ้นของเกษตรกรที่เป็นสมาชิกแปลงใหญ่ โดยแปลงใหญ่ ปี 2565 (แปลงวัดผล) สามารถลดต้นทุนได้ร้อยละ 10 จากการใช้ปุ๋ย ตามค่าวิเคราะห์ดินและใช้ต้นกล้าดำแทนการหว่านเมล็ด (ค่าปุ๋ยยาราคาเพิ่มขึ้นทุกปี ทำให้ต้นทุนลดเพียงร้อยละ 10) และมีผลผลิตเพิ่มขึ้นร้อยละ 16 จากการวางแผนการผลิตและการบริหารจัดการแปลงปลูกที่ดี

2) โครงการระบบส่งเสริมเกษตรแบบแปลงใหญ่ข้าว ศูนย์วิจัยข้าวปทุมธานี

1. ส่งเสริมการเกษตรแบบแปลงใหญ่ข้าว จำนวน 2 แปลง เป็นไปตามแผน ได้แก่ แปลงใหญ่ข้าว หมู่ 2 ต.บึงบา อ.หนองเสือ และแปลงใหญ่ข้าว หมู่ 1 ต.บึงทองหลาง อ.ลำลูกกา
  - (1) ประชุมหน่วยงานภาคีร่วมกับผู้นำกลุ่มแปลงใหญ่ระดับจังหวัด 1 ครั้ง เมื่อ 23 พ.ย. 66
  - (2) จัดเวทีเพื่อวิเคราะห์จัดทำแผนรายแปลง/แผนธุรกิจ/ปรับปรุงข้อมูลแปลง 1 ครั้ง/1 แปลง เมื่อ 15-16 ม.ค. 67
  - (3) สนับสนุนเมล็ดพันธุ์ข้าวคุณภาพดีให้กลุ่ม (อยู่ระหว่างดำเนินการ)
2. เกษตรกรที่เข้าร่วมโครงการสามารถลดต้นทุนการผลิตในแปลงใหญ่ข้าว โดยต้นทุนก่อนเข้าร่วมโครงการฯ 5,930 บาท/ไร่ หลังเข้าร่วมโครงการฯ 5,474 บาท/ไร่ สามารถลดต้นทุนการผลิตได้ 456 บาท/ไร่ คิดเป็นร้อยละ 7
3. เกษตรกรที่เข้าร่วมโครงการสามารถเพิ่มผลผลิตในแปลงใหญ่ข้าว โดยมีผลผลิตเฉลี่ยก่อนเข้าร่วมโครงการฯ 700 กิโลกรัม/ไร่ หลังเข้าร่วมโครงการฯ 850 กิโลกรัม/ไร่ คิดเป็นร้อยละ 21 เนื่องจากการใช้เมล็ดพันธุ์คุณภาพดี/ การปรับปรุงบำรุงดิน/ได้รับความรู้เทคโนโลยีการผลิตข้าวจากหน่วยงานต่างๆ

3) โครงการระบบส่งเสริมเกษตรแบบแปลงใหญ่ สถานีพัฒนาที่ดินปทุมธานี

- ส่งเสริมให้เกษตรกรใช้ปุ๋ยตามค่าวิเคราะห์ดิน งบประมาณ 34,500 บาท

การทำปุ๋ยหมักตามเทคโนโลยีของกรมพัฒนาที่ดิน รวมทั้งการใช้น้ำหมักชีวภาพย่อยสลายต่อซังและฟางข้าว เพื่อลดการเผาและเพิ่มธาตุอาหารในดิน โดยเกษตรกรสามารถขอรับการสนับสนุนน้ำหมักได้ที่สถานีพัฒนาที่ดินปทุมธานี และใช้น้ำหมักดังกล่าวในอัตรา 5 ลิตรต่อพื้นที่ 1 ไร่ เป็นเวลา 7 วัน โดยสามารถปล่อยน้ำหมักให้ไหลไปพร้อมกับการปล่อยน้ำเข้านา ซึ่งจะทำให้ให้น้ำหมักชีวภาพ พื้นที่ส่งเสริมและสาธิตการพัฒนาคุณภาพดินในพื้นที่ทำกินของเกษตรกรที่เข้าร่วมโครงการระบบส่งเสริมเกษตรแบบแปลงใหญ่ รวมถึงส่งเสริมและสาธิตปัจจัยการผลิตในการปรับปรุงบำรุงดิน

เป้าหมาย

- 1) ถ่ายทอดองค์ความรู้การพัฒนาที่ดิน เป้าหมาย 4 กลุ่ม (อยู่ระหว่างดำเนินการ)
- 2) ผลิตน้ำหมักชีวภาพ 2,000 ลิตร (อยู่ระหว่างดำเนินการ)

4) โครงการระบบส่งเสริมเกษตรแบบแปลงใหญ่ สำนักงานปศุสัตว์จังหวัดปทุมธานี

เป้าหมาย

- 1) เกษตรแปลงใหญ่ได้รับการส่งเสริมและพัฒนาด้านการปศุสัตว์ โดยดำเนินการยกระดับฟาร์มสมาชิกแปลงใหญ่ ให้มีระบบการป้องกันโรค GFM เป้าหมาย 1 แปลง ผล 1 แปลง งบประมาณ 10,600 บาท เบิกจ่าย 28%
- 2) กลุ่มเกษตรกรแปลงใหญ่ด้านปศุสัตว์ ได้รับการส่งเสริมและพัฒนาแปลง โดยการส่งเสริมการแปรรูปผลิตภัณฑ์ปศุสัตว์เพื่อสร้างมูลค่าเพิ่ม กลุ่มแปลงใหญ่ไก่พื้นเมือง ต.ระแหง อ.ลาดหลุมแก้ว เป้าหมาย 20 ราย ผล 20 ราย งบประมาณ 26,800 บาท เบิกจ่าย 90%
- 3) กลุ่มเกษตรกรแปลงใหญ่ด้านปศุสัตว์ได้รับการส่งเสริมและพัฒนาระบบการผลิตปศุสัตว์ ที่มีความปลอดภัยทางชีวภาพป้องกันโรค/ ลดผลกระทบความเสียหายจากโรคระบาด ส่งเสริมให้ผลผลิตมีคุณภาพปลอดภัยต่อผู้บริโภค และการแปรรูปผลิตภัณฑ์เพื่อสร้างมูลค่าเพิ่ม จำนวน 1 แปลง ผล 1 แปลง

ปัญหา/อุปสรรค

- เกษตรกรที่เข้าร่วมโครงการสามารถลดต้นทุนการผลิต โดยกลุ่มแปลงใหญ่ไก่พื้นเมืองไม่สามารถลดต้นทุนได้ เนื่องจากการเลี้ยงระยะเวลาที่แน่นอน จึงใช้อาหารที่มีคุณภาพ เพื่อให้ผลผลิตที่ได้มีคุณภาพและอยู่ในช่วงระยะเวลาการที่กำหนด

## 6. สถานการณ์การผลิตและราคาสินค้าเกษตรที่สำคัญ

### (เช่น สินค้าเกษตร พาร์มมาตรฐานด้านปศุสัตว์ ผลการสุ่มตรวจนมโรงเรียน)

(6.1) สินค้าเกษตร ข้าวนาปรัง พื้นที่เพาะปลูก 227,003.41 ไร่ คาดการณ์ผลผลิตที่จะออกสู่ตลาด

เดือนกรกฎาคม 67	จำนวนผลผลิต	580	ตัน ราคา 10,000 บาท/ตัน (ราคา ณ มิ.ย. 2567)
เดือนสิงหาคม 67	จำนวนผลผลิต	471	ตัน ราคา 10,000 บาท/ตัน (ราคา ณ มิ.ย. 2567)
เดือนกันยายน 67	จำนวนผลผลิต	353	ตัน ราคา 10,000 บาท/ตัน (ราคา ณ มิ.ย. 2567)

(6.2) สินค้าเกษตร กล้วยหอมทอง พื้นที่เพาะปลูก 10,031.25 ไร่ คาดการณ์ผลผลิตที่จะออกสู่ตลาด

เดือนกรกฎาคม 67	จำนวนผลผลิต	1,770	ตัน ราคา 24,550 บาท/ตัน (ราคา ณ มิ.ย. 2567)
เดือนสิงหาคม 67	จำนวนผลผลิต	3,260	ตัน ราคา 24,550 บาท/ตัน (ราคา ณ มิ.ย. 2567)
เดือนกันยายน 67	จำนวนผลผลิต	1,750	ตัน ราคา 24,550 บาท/ตัน (ราคา ณ มิ.ย. 2567)

(6.3) สินค้าเกษตร กล้วยน้ำว่า พื้นที่เพาะปลูก 9,770.87 ไร่ คาดการณ์ผลผลิตที่จะออกสู่ตลาด

เดือนกรกฎาคม 67	จำนวนผลผลิต	1,309	ตัน ราคา 17,190 บาท/ตัน (ราคา ณ มิ.ย. 2567)
เดือนสิงหาคม 67	จำนวนผลผลิต	1,616	ตัน ราคา 17,190 บาท/ตัน (ราคา ณ มิ.ย. 2567)
เดือนกันยายน 67	จำนวนผลผลิต	1,233	ตัน ราคา 17,190 บาท/ตัน (ราคา ณ มิ.ย. 2567)

กรณีไม่เกิดความเสียหายจากภัยแล้ง/ภาวะฝนทิ้งช่วง คาดว่ามีปริมาณผลผลิตข้าวทั้งหมด ประมาณ 343,259 ตัน ผลผลิตเฉลี่ย 720 กก./ไร่ คาดว่าจะออกสู่ตลาดประมาณ 343,259 ตัน คิดเป็นร้อยละ 100 ของผลผลิตทั้งหมด

**6.1 พาร์มมาตรฐานด้านปศุสัตว์** เป้าหมาย 6 พาร์ม (ตรวจติดตามพาร์มไก่เนื้อ 3 พาร์ม, ตรวจติดตามสถานที่ฟักไข่ 1 แห่ง ตรวจจรรยาพาร์มไก่ไข่ 1 พาร์ม และตรวจติดตามพาร์มจิ้งหรีด 1 พาร์ม)

### 6.2 ผลการสุ่มตรวจนมโรงเรียน

จังหวัดปทุมธานี มีผู้ประกอบการที่ได้รับสิทธิให้จำหน่ายนมโรงเรียนปีการศึกษา 2566 ภาคเรียนที่ 1 จำนวน 5 ราย ประกอบด้วย มหาวิทยาลัยเกษตรศาสตร์ สหกรณ์โคนมไทยมิลค์ จำกัด สหกรณ์โคนมวงเหล็ก จำกัด บริษัท ส่งเสริมผลิตภัณฑ์นม จำกัด และบริษัท คันทรีเฟรช แดรี่ จำกัด โดยสำนักงานปศุสัตว์จังหวัดปทุมธานี มีแผนดำเนินการสุ่มตรวจนมโรงเรียนในจังหวัดปทุมธานี พื้นที่ทั้ง 7 อำเภอ มีโรงเรียนในโครงการทั้งสิ้น 408 แห่ง จำนวนนักเรียนทั้งหมด 103,151 คน สำนักงานปศุสัตว์จังหวัดปทุมธานีลงพื้นที่สุ่มตรวจเป็นระยะ ทั้งด้านอุณหภูมิการเก็บนมโรงเรียน สีของนม รสชาติ และเวลาเก็บส่งนมโรงเรียน และจากการสุ่มตรวจโรงเรียน จำนวน 35 แห่ง ผลปรากฏว่าไม่พบความผิดปกติของนมโรงเรียนที่เข้าสู่สุ่มตรวจ และโรงเรียนได้รับนมครบตามคุณภาพและปริมาณ

7. สถานการณ์และการช่วยเหลือภัยพิบัติด้านเกษตร

7.1 สถานการณ์ อุทกภัย/วาตภัย ในพื้นที่จังหวัดปทุมธานี

พื้นที่ที่ได้รับผลกระทบภัยพิบัติด้านการเกษตรจังหวัดปทุมธานี ได้แก่

วาตภัย อำเภอนองเสือ เกิดฝนฟ้าคะนองลมกรรโชกแรง ยุติภัย 13 พฤษภาคม 2567 พื้นที่ 87 ไร่  
เกษตรกร 20 ราย 4 ตำบล ได้แก่ ต.บึงบา 7 ไร่/ 2 ราย ต.บึงขำอ้อ 6.5 ไร่/ 4 ราย ต.ศาลาครุ 4 ไร่/ 1 ราย  
ต.บึงกาสาม 69.5 ไร่/ 13 ราย

7.2 ผลการเฝ้าระวังโรคและแมลงศัตรูสำคัญ

- เมื่อต้นเดือนกุมภาพันธ์ 2567 พบการระบาดของเพลี้ยกระโดดสีน้ำตาล พื้นที่ หมู่ 14 ต.บึงคอไห อ.ลำลูกกา จำนวน 22 ไร่ และ หมู่ 10 ต.บางเตย อ.สามโคก 60 – 80 ไร่ มูลค่าความเสียหาย.....บาท
- การดำเนินการแก้ไข

(1) ศูนย์วิจัยข้าวปทุมธานี ได้แจ้งเจ้าหน้าที่เกษตรจังหวัด/อำเภอ เพื่อแจ้งเตือนเกษตรกรผู้ปลูกข้าว ให้เฝ้าระวัง และติดตามสถานการณ์ในพื้นที่ โดยมีแนวทางป้องกันกำจัด ดังนี้

- 1) ใช้สารเคมีป้องกันกำจัด ตามอัตราที่กำหนด และหลีกเลี่ยงการใช้สารป้องกันกำจัดแมลง ที่ส่งเสริมให้มีการระบาดเพิ่มขึ้น เช่น ไซเปอร์เมทริน บูโพรเพซิน/แอลฟาไซเพอร์เทริน คลอร์ไพริฟอส 24จี อะบาเม็กติน
- 2) หลีกเลี่ยงการขังน้ำในนาตลอดเวลา ให้มีระดับพอดินเปียก เพื่อให้สภาพนิเวศน์ในนาไม่เหมาะสมต่อการขยายพันธุ์ของเพลี้ยฯ และให้มดในนาขึ้นมากัดกินตัวอ่อนของเพลี้ยฯ ได้ด้วย

(2) แจ้งเตือนเกษตรกร ติดตามสถานการณ์ แนะนำวิธีป้องกัน

ซึ่งขณะนี้ สถานการณ์คลี่คลายกลับสู่ภาวะปกติแล้ว

ที่มา : สนง.กจ. / สนง.กชอ. / สนง.ปท. / สนง.ปศ. / คป.ปท. / คบ.รังสิตเหนือ / คบ.รังสิตใต้ / คบ.พระยาบันลือ / ปภ.ปท.  
สน.อุตุนิยมวิทยา / ศวช. รวบรวม/รายงาน กลุ่มช่วยเหลือเกษตรกรและโครงการพิเศษ สนง.กช.ปท. ณ 27 กุมภาพันธ์ 2567

7.3 การช่วยเหลือตามระเบียบกระทรวงการคลังฯ

- ช่วยเหลือเกษตรกรที่ประสบภัยจาก.....วาตภัย.....รวม....20...ราย พื้นที่ 87 ไร่ วงเงินช่วยเหลือ ....297,374.00....บาท

8. ปัญหา/ข้อเรียกร้องที่เกิดขึ้นในจังหวัด/แนวทางแก้ไข (ใคร ได้รับผลกระทบ/เดือดร้อนอย่างไร เมื่อใด มีข้อเสนอ ให้รัฐแก้ไขปัญหาอย่างไร ได้ปฏิบัติการไปแล้วอย่างไร ผลเป็นอย่างไร มีข้อเสนอการแก้ไขปัญหาให้หมดสิ้นไปอย่างไร)

8.1 ปัญหาหนี้สิน

จังหวัดปทุมธานี มีลูกหนี้กองทุนหมุนเวียนเพื่อการกู้ยืมแก่เกษตรกรและผู้ยากจน (ณ 27 มิถุนายน 2567) จำนวน 15 ราย 16 สัญญา แบ่งเป็นลูกหนี้ปกติ (ชั้น A) 3 ราย / ดอกเบี้ยค้างชำระ (ชั้น B (1-2 ปี) 2 ราย, ชั้น C (2-5 ปี) 2 ราย, ชั้น D (มากกว่า 5 ปี) 1 ราย / ปรับโครงสร้างหนี้ (ชั้น I) 1 ราย / สิ้นสุดสัญญา (ชั้น E) 5 ราย / เรี่ยกคืนเงินกู้ (ชั้น H) 1 ราย.....

## 8.2 การร้องเรียน (ถ้ามี)

.....

.....

9. การเกษตรพันธสัญญา จังหวัดปทุมธานีมีผู้ประกอบการธุรกิจที่ลงทะเบียนตามระบบเกษตรพันธสัญญา/แจ้งประกอบธุรกิจทางการเกษตรแบบพันธสัญญา จำนวน 9 บริษัท ได้แก่ อ.คลองหลวง 8 บริษัท อ.ลำลูกกา 1 บริษัท

10. ปัญหาอุปสรรค/ความเสี่ยง/ความท้าทาย ต่อการปฏิบัติราชการด้านการเกษตรของจังหวัด และข้อเสนอวิธีการลดความเสี่ยง

### ปัญหาและอุปสรรคภาคเกษตรกรรมจังหวัดปทุมธานี

1. การขยายตัวของชุมชนเมือง (พื้นที่การเกษตรลดลง/ น้ำเน่าเสีย/ เสี่ยงจากการใช้เครื่องจักรกลการเกษตร)
2. การเปลี่ยนแปลงสภาพภูมิอากาศมีแนวโน้มรุนแรงมากขึ้น หรือเกิดภาวะเอลนีโญ (ภัยแล้ง/ อุทกภัย)
3. พื้นที่ทำการเกษตรส่วนใหญ่เป็นพื้นที่เช่า (เกษตรกรไม่สามารถเปลี่ยนแปลงการทำเกษตรได้หลากหลาย)
4. ต้นทุนสูง (ปัจจัยการผลิต/ ค่าจ้างแรงงาน/ค่าเช่าที่ (ไร่ละ 1,000 บาทต่อฤดูกาล/ ค่าภาษีที่ดิน)
5. การรวมกลุ่มของเกษตรกรขาดความเข้มแข็งและต่อเนื่อง (ขาดอำนาจต่อรองด้านการขายผลผลิต และซื้อปัจจัยการผลิต/ การสนับสนุนของหน่วยงานต่างๆ)
6. เกษตรกรมีข้อจำกัดในการเข้าถึงเทคโนโลยีและนวัตกรรมที่ทันสมัย (ผู้สูงอายุ/ เทคโนโลยีราคาสูง)
7. จังหวัดปทุมธานีพื้นที่ส่วนใหญ่เป็นดินเปรี้ยวและเป็นกรด (พืชไม่เจริญเติบโต/ ผลผลิตต่ำ)
8. เกษตรกรไม่ให้ความสำคัญการผลิตสินค้าคุณภาพได้มาตรฐาน (ราคา/ ยาก/ ไม่บันทึกข้อมูล)
9. การเผาตอซังข้าว (ส่งผลให้เกิดภาวะโลกร้อน/ การปล่อยก๊าซเรือนกระจก/ สูญเสียอินทรีย์วัตถุ และธาตุอาหาร ในดิน/ ทำลายจุลินทรีย์และแมลงที่เป็นประโยชน์)



**ข้อมูลความก้าวหน้า**  
**การช่วยเหลือเกษตรกรของกระทรวงเกษตรและสหกรณ์ตามนโยบายรัฐบาล**  
**พื้นที่จังหวัดปทุมธานี**

.....

จังหวัดปทุมธานี โดยหน่วยงานสังกัดกระทรวงเกษตรและสหกรณ์ กระทรวงพาณิชย์ ธนาคารเพื่อการเกษตรและสหกรณ์การเกษตร ได้ดำเนินงาน โครงการประกันรายได้ให้แก่เกษตรกรผู้ผลิตสินค้าเกษตรต่างๆ ที่ประสบปัญหาราคาสินค้าเกษตรตกต่ำ และโครงการตามนโยบายรัฐบาลอื่นๆ โดยมีผลการดำเนินงาน ดังนี้

**๑. โครงการสนับสนุนค่าบริหารจัดการและพัฒนาคุณภาพผลผลิตเกษตรกรผู้ปลูกข้าว ปีการผลิต ๒๕๖๖/๖๗**

มีเกษตรกรขึ้นทะเบียนจำนวน ๑๑,๐๓๘ ครัวเรือน พื้นที่ ๒๓๐,๖๒๑.๑๔ ไร่  
ชกส. จ่ายเงินแล้วจำนวน ๑๔,๙๑๖ ราย เป็นเงิน ๒๒๘,๓๔๖,๓๓๕.๐๐ บาท

**๒. โครงการประกันรายได้เกษตรกรชาวสวนปาล์มน้ำมัน ปี ๒๕๖๖/๖๗**

มีเกษตรกรชาวสวนปาล์มขึ้นทะเบียนจำนวน ๓๖๖ ครัวเรือน พื้นที่ ๗,๓๒๐ ไร่  
ชกส. จ่ายเงินชดเชยให้เกษตรกรแล้ว จำนวน - ครัวเรือน เป็นเงิน - บาท

**๓. โครงการประกันรายได้เกษตรกรชาวสวนยาง ปี ๒๕๖๖/๖๗**

มีพื้นที่ปลูกยาง ๕๓ ไร่ มีเกษตรกรชาวสวนยางขึ้นทะเบียนจำนวน ๒ ครัวเรือน  
ชกส. จ่ายเงินแล้ว จำนวน - ราย เป็นเงิน - บาท

**๔. โครงการประกันรายได้เกษตรกรผู้ปลูกข้าว ปี ๒๕๖๖/๒๕๖๗**

มีเกษตรกรขึ้นทะเบียนจำนวน ๑๑,๐๓๘ ครัวเรือน พื้นที่ ๒๓๐,๗๙๗.๔๑ ไร่  
มีการจ่ายเงินให้เกษตรกรแล้ว จำนวน - ราย เป็นเงิน - บาท

หมายเหตุ : การขึ้นทะเบียนเกษตรกรจะต้องขึ้นทะเบียน ณ จังหวัดที่ดินทำกินตั้งอยู่ แต่สามารถเปิดบัญชีเพื่อรับเงินจาก ช.ก.ส. ณ จังหวัดใดก็ได้ และจังหวัดปทุมธานีมีประชากรส่วนหนึ่งเป็นประชากรแฝงคือมีภูมิลำเนาที่ดินทำกินอยู่ที่จังหวัดอื่น แต่ทำงานประจำอยู่ที่จังหวัดปทุมธานีและสะดวกที่จะเปิดบัญชีที่จังหวัดปทุมธานี จึงส่งผลให้จำนวนของเกษตรกรที่ขึ้นทะเบียนน้อยกว่าจำนวนเกษตรกรที่ได้รับการจ่ายเงินจาก ช.ก.ส. ในพื้นที่จังหวัดปทุมธานี

.....

ข้อมูล วันที่ ๒๖ กรกฎาคม ๒๕๖๗  
สำนักงานเกษตรและสหกรณ์จังหวัดปทุมธานี  
สำนักงานเกษตรจังหวัดปทุมธานี  
ธนาคารเพื่อการเกษตรและสหกรณ์การเกษตร จังหวัดปทุมธานี