



การป้องกันและบรรเทาสาธารณภัย ด้านการเกษตร ในช่วงฤดูฝน ปี 2567 จังหวัดปทุมธานี



ศูนย์ติดตามและแก้ไขปัญหาภัยพิบัติด้านการเกษตร จังหวัดปทุมธานี
กลุ่มช่วยเหลือเกษตรกรและโครงการพิเศษ สนง.เกษตรและสหกรณ์จังหวัดปทุมธานี

คำนำ

การป้องกันและบรรเทาสาธารณภัยด้านการเกษตร ในช่วงฤดูฝน ปี 2567 จังหวัดปทุมธานี เล่มนี้ สำนักงานเกษตรและสหกรณ์จังหวัดปทุมธานี ในฐานะศูนย์ติดตามและแก้ไขปัญหาภัยพิบัติด้านการเกษตร จังหวัดปทุมธานี ได้รวบรวมข้อมูลจากคณะกรรมการศูนย์ติดตามและแก้ไขปัญหาภัยพิบัติด้านการเกษตร จังหวัดปทุมธานี และหน่วยงานที่เกี่ยวข้อง สำหรับจัดทำแผนป้องกันฯ ดังกล่าว เพื่อใช้เป็นกรอบแนวทางการดำเนินงานของส่วนราชการ ทั้งในและนอกสังกัดกระทรวงเกษตรและสหกรณ์ ในการป้องกันและลดความเสี่ยง ปัญหาอุทกภัยที่จะส่งผลกระทบต่อด้านการเกษตร รวมทั้งการเตรียมการให้ความช่วยเหลือเพื่อบรรเทาความเดือดร้อน ของเกษตรกรผู้ประสบภัย ตั้งแต่ระดับองค์กรปกครองส่วนท้องถิ่น (อปท.) อำเภอ จนถึงระดับจังหวัดให้สามารถ ปฏิบัติงานด้านการป้องกันและบรรเทาสาธารณภัยด้านการเกษตร ในช่วงฤดูฝน ได้อย่างเป็นระบบ รวดเร็ว และมีประสิทธิภาพ

ศูนย์ติดตามและแก้ไขปัญหาภัยพิบัติด้านการเกษตร จังหวัดปทุมธานี หวังเป็นอย่างยิ่งว่า แผนป้องกันและบรรเทาสาธารณภัยด้านการเกษตร ในช่วงฤดูฝน ปี 2567 จังหวัดปทุมธานี นี้ สามารถใช้เป็น กรอบแนวทางการดำเนินงานและบูรณาการ การปฏิบัติงานร่วมกันของทุกภาคส่วนในการป้องกันและบรรเทา สาธารณภัยด้านการเกษตรที่เกิดขึ้นในจังหวัด ได้อย่างมีประสิทธิภาพ สามารถป้องกัน ลดความเสี่ยง และบรรเทา ความเดือดร้อนจากปัญหาอุทกภัยที่อาจเกิดขึ้นได้ และขอขอบพระคุณคณะกรรมการศูนย์ติดตามฯทุกท่าน และหน่วยงานที่เกี่ยวข้องทุกหน่วย ที่ได้ให้ความอนุเคราะห์ข้อมูล สำหรับการจัดทำแผนป้องกันและบรรเทา สาธารณภัยด้านการเกษตร ในช่วงฤดูฝน ปี 2567 จังหวัดปทุมธานี เล่มนี้ ให้สำเร็จลุล่วงด้วยดี ขอขอบคุณไว้ ณ โอกาสนี้

ศูนย์ติดตามและแก้ไขปัญหาภัยพิบัติด้านการเกษตร จังหวัดปทุมธานี
สำนักงานเกษตรและสหกรณ์จังหวัดปทุมธานี
มิถุนายน 2567



<https://bit.ly/3zgjGdk>

สารบัญ

	หน้า
บทนำ	1
ส่วนที่ 1 ข้อมูลพื้นฐานทั่วไปของจังหวัดปทุมธานี	5
ส่วนที่ 2 การคาดหมายลักษณะอากาศ สถานการณ์ และการบริหารจัดการน้ำในช่วงฤดูฝน ปี 2567	13
ส่วนที่ 3 แผนป้องกันและบรรเทาสาธารณภัยด้านการเกษตร ในช่วงฤดูฝน ปี 2567 จังหวัดปทุมธานี	22
ภาคผนวก	
ภาคผนวก ก บัญชีเครื่องจักรกล ยานพาหนะ และเครื่องมืออุปกรณ์ สาธารณภัยช่วยเหลือผู้ประสบสาธารณภัย ศูนย์ป้องกันและบรรเทาสาธารณภัย เขต 1 ปทุมธานี	32
ภาคผนวก ข บัญชีเครื่องจักรกล ยานพาหนะ เครื่องมืออุปกรณ์ และบุคลากรด้านสาธารณภัย ขององค์กรปกครองส่วนท้องถิ่น ในพื้นที่จังหวัดปทุมธานี	35
ภาคผนวก ค ข้อมูลผู้ประสานงานและช่องทางในการติดต่อประสานงาน ของศูนย์ติดตามและแก้ไขปัญหาภัยพิบัติด้านการเกษตร จังหวัดปทุมธานี	41
ภาคผนวก ง คำสั่ง/ระเบียบ/หลักเกณฑ์/แนวทางการช่วยเหลือผู้ประสบภัยพิบัติ	46
บรรณานุกรม	48

บทนำ

1. หลักการและเหตุผล

ด้วยประกาศกรมอุตุนิยมวิทยา เรื่อง การเริ่มต้นฤดูฝนของประเทศไทย พ.ศ. 2567 ฤดูฝนของประเทศไทยในปีนั้นเริ่มต้นตั้งแต่วันที่ 20 พฤษภาคม พ.ศ.2567 ซึ่งช้ากว่าปกติประมาณ 1 สัปดาห์ และคาดว่า จะสิ้นสุดประมาณกลางเดือนตุลาคม 2567 โดยปริมาณฝนรวมของทั้งประเทศในช่วงฤดูฝนปีนี้ จะใกล้เคียงค่าเฉลี่ยปกติ และใกล้เคียงกับปีที่แล้ว (ปีที่แล้วในช่วงฤดูฝนปริมาณฝนรวมมากกว่าค่าเฉลี่ยปกติ ร้อยละ 1 ส่วนปริมาณฝนรวมทั้งปีน้อยกว่าค่าเฉลี่ยปกติร้อยละ 6) โดยในช่วงครึ่งแรกของฤดูฝน (ตั้งแต่วันที่เริ่มต้นถึงเดือนกรกฎาคม) ปริมาณฝนรวมส่วนใหญ่ จะใกล้เคียงค่าเฉลี่ยปกติ ส่วนในช่วงครึ่งหลังฤดูฝน (เดือนสิงหาคมถึงปลายเดือนตุลาคม) ปริมาณฝนรวมส่วนใหญ่ จะมากกว่าค่าเฉลี่ยประมาณ ร้อยละ 5 อนึ่งในช่วงประมาณกลางเดือนมิถุนายนถึงกลางเดือนกรกฎาคม ปริมาณและการกระจายของฝนมีน้อย และส่งผลให้เกิดสภาวะฝนทิ้งช่วง ซึ่งจะทำให้เกิดการขาดแคลนน้ำในด้านการเกษตรในหลายพื้นที่ โดยเฉพาะพื้นที่แล้งซ้ำซากนอกเขตชลประทาน สำหรับช่วงเดือนสิงหาคม กันยายน และตุลาคม เป็นช่วงที่มีฝน ตกชุกหนาแน่นที่สุด และมีโอกาสสูงที่จะมีพายุหมุนเขตร้อนเคลื่อนผ่านบริเวณประเทศไทย ซึ่งส่งผลให้มีฝนตกหนักถึงหนักมากในหลายพื้นที่ และก่อให้เกิดสภาวะน้ำท่วมฉับพลัน น้ำป่าไหลหลาก รวมทั้งน้ำล้นตลิ่งได้ในหลายพื้นที่

ดังนั้น เพื่อเป็นการเตรียมการป้องกันและบรรเทาสาธารณภัยด้านการเกษตรในช่วงฤดูฝน ศูนย์ติดตามและแก้ไขปัญหามลพิษพิบัติด้านการเกษตร จังหวัดปทุมธานี จึงได้จัดทำแผนเพื่อเตรียมความพร้อมรับสถานการณ์อุทกภัย ฝนทิ้งช่วง และศัตรูพืชระบาด ที่ส่งผลกระทบต่อภาคการเกษตร สำหรับใช้เป็นกรอบแนวทางการดำเนินงานของหน่วยงานในการป้องกันและแก้ไขปัญหามลพิษพิบัติด้านการเกษตร และเป็นการเตรียมการให้ความช่วยเหลือเพื่อบรรเทาความเดือดร้อนของเกษตรกรที่อาจได้รับผลกระทบจากสถานการณ์ภัย พิบัติให้เป็นไปอย่างรวดเร็ว และมีประสิทธิภาพ

2. วัตถุประสงค์

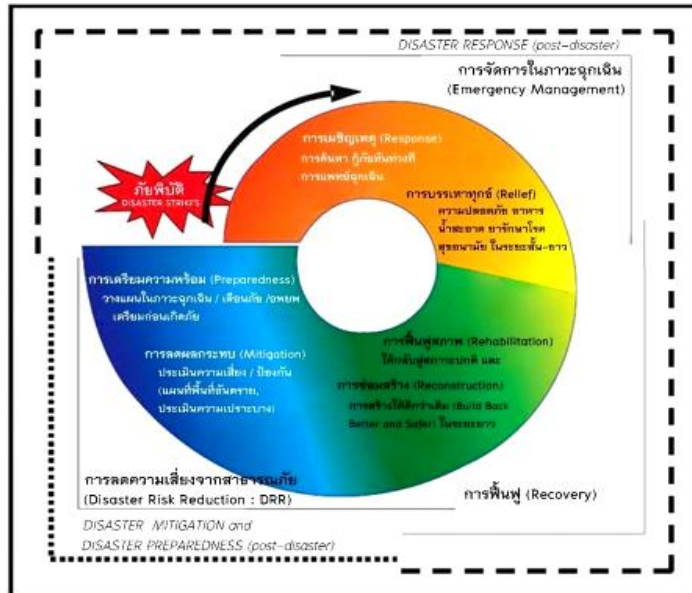
2.1 เพื่อใช้เป็นกรอบแนวทางการดำเนินงานป้องกันและลดความเสี่ยงจากภัยพิบัติ ด้านการเกษตร ผลกระทบจากปัญหามลพิษพิบัติด้านการเกษตรของส่วนราชการที่เกี่ยวข้อง ทั้งในและนอกกระทรวงเกษตรและสหกรณ์ ให้เป็นไปอย่างมีประสิทธิภาพ

2.2 เพื่อเตรียมความพร้อมของส่วนราชการกระทรวงเกษตรและสหกรณ์ ในการให้ความช่วยเหลือผู้ประสบภัยเป็นไปอย่างรวดเร็ว มีประสิทธิภาพ และสามารถฟื้นฟูพื้นที่การเกษตรให้กลับสู่ภาวะปกติโดยเร็ว

2.3 เพื่อเป็นประโยชน์กับหน่วยงานที่เกี่ยวข้องในการบูรณาการงานในพื้นที่

3. หลักการจัดการความเสี่ยงจากสาธารณภัย

3.1 วงจรการจัดการความเสี่ยงจากสาธารณภัย เป็นแนวทางการจัดการความเสี่ยงจากสาธารณภัยที่อธิบายให้เห็นถึงลักษณะวงจรเพื่อรับมือกับภัยที่มีลักษณะการเกิดที่ยากแก่การคาดการณ์ผลที่เกิดขึ้น และอาจมีรูปแบบการเกิดไม่ซ้ำเติมจึงไม่จำเป็นต้องมีการจัดการตามลำดับก่อนหลังเสมอไป (Non-Linear) โดยเป็นการดำเนินการในลักษณะเป็นวงรอบ (Closed Loop) อย่างต่อเนื่องและไม่สามารถแยกส่วนเฉพาะในแต่ ละกระบวนการ ดังนั้น จึงเป็นการจัดการ ความเสี่ยงจากสาธารณภัยแบบองค์รวม (Holistic Approach) เพื่อความปลอดภัยอย่างยั่งยืน ตั้งแต่การป้องกันและลดผลกระทบ การเตรียมความพร้อม การเผชิญเหตุ และการบรรเทาทุกข์ ตลอดจนการฟื้นฟู ซึ่งการจัดการสาธารณภัยในแต่ละห้วงเวลาการเกิดสาธารณภัยอาจมีความคาบเกี่ยวกับ (Overlap) รวมทั้งระยะเวลาในการดำเนินการขึ้นอยู่กับความรุนแรงของภัยเป็นสำคัญ ดังแผนภาพนี้



การจัดการความเสี่ยงจากสาธารณภัย (Disaster Risk Management) แบ่งการดำเนินงานออกเป็น 3 ระยะ ได้แก่

1. ระยะก่อนเกิดภัย

- การป้องกันและการลดผลกระทบ (Prevention & Mitigation) เป็นการดำเนินการช่วงก่อนเกิดภัย ทั้งที่ใช้โครงสร้างและไม่ใช้โครงสร้าง โดยการวิเคราะห์และจัดการกับปัจจัยที่เป็นสาเหตุและผลกระทบของสาธารณภัย เพื่อลดโอกาสที่สาธารณภัยจะสร้างผลกระทบต่อบุคคลชุมชนหรือสังคม รวมถึงป้องกันความเสียหายที่อาจเกิดขึ้นในอนาคต ได้แก่ การประเมินความเสี่ยงจากสาธารณภัย การวางแผนการใช้ที่ดินการเจ้าหน้าที่เสี่ยงภัย การกำหนดมาตรฐานความปลอดภัยในการก่อสร้างอาคาร การเสริมสร้างความแข็งแรงของตลิ่ง การขุดลอกคูคลอง/ท่อระบายน้ำ การปรับแผนการเกษตรเพื่อกระจายความเสี่ยง เป็นต้น

- การเตรียมความพร้อม (Preparedness) เป็นการดำเนินการช่วงก่อนเกิดภัยเพื่อให้ประชาชนหรือชุมชน และหน่วยงานที่เกี่ยวข้องมีองค์ความรู้ขีดความสามารถ และทักษะต่างๆ พร้อมทั้งจะรับมือกับสาธารณภัย ได้แก่ การจัดการความเสี่ยงจากสาธารณภัยโดยอาศัยชุมชนเป็นฐาน การฝึกป้องกันและบรรเทาสาธารณภัย การเตรียมการอพยพและจัดตั้งศูนย์พักพิงชั่วคราว การพัฒนาคลังข้อมูลสาธารณภัยแห่งชาติ การจัดตั้งคลังสำรองทรัพยากร รวมทั้งการพัฒนาระบบและกระบวนการแจ้งเตือนภัยให้มีประสิทธิภาพ เป็นต้น

2. ระยะเกิดภัย

- การจัดการในภาวะฉุกเฉิน (Emergency Management) เป็นการเผชิญเหตุและการบรรเทาทุกข์ โดยการจัดการสาธารณภัยในภาวะฉุกเฉินให้เป็นไปอย่างมีมาตรฐาน โดยการจัดระบบการจัดการทรัพยากร และภารกิจ ความรับผิดชอบ เพื่อเผชิญเหตุการณ์ฉุกเฉินที่เกิดขึ้นทุกรูปแบบได้อย่างมีประสิทธิภาพ รวมทั้งลดความสูญเสียที่จะมีต่อชีวิตและทรัพย์สินของประชาชน ทรัพยากร สภาพแวดล้อม สังคม และประเทศให้มิมีผลกระทบน้อยที่สุด

3. ระยะหลังเกิดภัย

- การฟื้นฟู (Recovery) เป็นการดำเนินการภายหลังจากที่ภาวะฉุกเฉินจากสาธารณภัยบรรเทาลงหรือได้ผ่านพ้นไปแล้ว เพื่อปรับสภาพระบบสาธารณูปโภค การดำรงชีวิต และความเป็นอยู่ของชุมชนที่ประสบภัย ให้กลับสู่สภาวะปกติ หรือพัฒนาให้ดีกว่าและปลอดภัยกว่าเดิม (Build Back Better and Safer) ตามความเหมาะสม โดยการนำปัจจัยในการลดความเสี่ยงจากสาธารณภัยมาดำเนินการในการฟื้นฟู ซึ่งหมายรวมถึงการซ่อมสร้าง (Reconstruction) และการฟื้นฟูสภาพ (Rehabilitation) ได้แก่ การฟื้นฟูสุขภาพผู้ประสบภัย การฟื้นฟูที่อยู่อาศัย ระบบโครงสร้างพื้นฐาน ทรัพยากรธรรมชาติและสิ่งแวดล้อม รวมถึงการฟื้นฟูระบบเศรษฐกิจ

3.2 แนวทางการบริหารจัดการสาธารณภัย ใช้ระบบบัญชาการเหตุการณ์โดยรวมอำนาจสั่งการแบบรวมศูนย์ (Single Command) โดยได้กำหนดผู้รับผิดชอบเป็นผู้บัญชาการเหตุการณ์ (Incident Commander) ตามระดับความรุนแรงของสาธารณภัยซึ่งขึ้นอยู่กับพื้นที่ ประชากร ความซับซ้อนหรือความสามารถในการจัดการสาธารณภัย ตลอดจนศักยภาพด้านทรัพยากรที่ ผู้มีอำนาจตามกฎหมายใช้ดุลพินิจในการตัดสินใจเกี่ยวกับความสามารถในการเข้าควบคุมสถานการณ์เป็นหลัก และกำหนดองค์กรรับผิดชอบในการแก้ไขเหตุการณ์ที่เกิดขึ้น ดังนี้

ระดับ	ความรุนแรง	การจัดการ	องค์กรรับผิดชอบ	ผู้รับผิดชอบของ กษ.
1	สาธารณภัยขนาดเล็ก	ผู้อำนวยการอำเภอ ผู้อำนวยการท้องถิ่น และ/หรือ ผู้ช่วยผู้อำนวยการ กรุงเทพมหานคร ควบคุม และ สั่งการ	กองอำนาจการป้องกันและบรรเทาสาธารณภัย (อำเภอ/สำนักงานเขต/เมืองพัทยา/เทศบาล/ อ.บ.ต. หากกรณีเกิดหรือคาดว่าจะเกิด สาธารณภัยให้กองอำนาจการข้างต้นจัดตั้ง : - ศูนย์บัญชาการเหตุการณ์อำเภอ/ สำนักงานเขต - ศูนย์ปฏิบัติการฉุกเฉินเมืองพัทยา/ เทศบาล/อ.บ.ต.	- เกษตรอำเภอ
2	สาธารณภัยขนาดกลาง	ผู้อำนวยการจังหวัด หรือ ผู้อำนวยการกรุงเทพมหานคร ควบคุม สั่งการ และบัญชาการ	กองอำนาจการป้องกันและบรรเทา สาธารณภัยจังหวัด/กรุงเทพมหานคร หากกรณี เกิดหรือคาดว่าจะเกิด สาธารณภัยให้กองอำนาจการข้างต้นจัดตั้ง : ศูนย์บัญชาการเหตุการณ์จังหวัด/กรุงเทพฯ	- ผอ.ศูนย์ติดตามและ แก้ไขปัญหายภัยพิบัติ ด้านการเกษตรจังหวัด - หัวหน้าหน่วยงานระดับ จังหวัด
3	สาธารณภัยขนาดใหญ่	ผู้บัญชาการป้องกันและ บรรเทาสาธารณภัยแห่งชาติ ควบคุม สั่งการ และบัญชาการ	กองบัญชาการป้องกันและบรรเทาสาธารณ ภัยแห่งชาติ (บก.ปภ.ช.)	- ผอ.ศูนย์ติดตามและ แก้ไขปัญหายภัยพิบัติ ด้านการเกษตร กระทรวงฯ - หัวหน้าส่วนราชการ ในสังกัดกระทรวงฯ
4	สาธารณภัยร้ายแรง อย่างยิ่ง	นายกรัฐมนตรีหรือรอง นายกรัฐมนตรี ที่นายกรัฐมนตรี มอบหมาย ควบคุม สั่งการ และบัญชาการ	กองบัญชาการป้องกันและบรรเทาสาธารณ ภัยแห่งชาติ (บก.ปภ.ช.)	- ปลัดกระทรวงเกษตร และสหกรณ์ หรือ รัฐมนตรีว่าการกระทรวง เกษตรและสหกรณ์

3.3 ยุทธศาสตร์การจัดการความเสี่ยงจากสาธารณภัย แผนการป้องกันและบรรเทาสาธารณภัยแห่งชาติ พ.ศ. 2564 - 2570 ได้นำกรอบนโยบาย ยุทธศาสตร์ กรอบแนวคิดทั้งในและต่างประเทศ แนวโน้มสถานการณ์ภัยของโลกและประเทศไทยที่เพิ่มมากขึ้น รวมทั้งบทเรียนจากการจัดการความเสี่ยงจากสาธารณภัยที่ผ่านมา เพื่อนำมาทบทวนและปรับปรุง ซึ่งการป้องกันและบรรเทาสาธารณภัยของประเทศไทยมีเป้าหมายสูงสุดคือ “การรับรู้ - การปรับตัว - พึ่งเร็วทั่ว - อย่างยั่งยืน (Resilience)” ประกอบด้วย 5 ยุทธศาสตร์ ได้แก่

ส่วนที่ 1 การลดความเสี่ยงจากสาธารณภัยให้มีประสิทธิภาพ

ยุทธศาสตร์ที่ 1 การมุ่งเน้นลดความเสี่ยงจากสาธารณภัย

ยุทธศาสตร์ที่ 2 การเพิ่มประสิทธิภาพระบบบริหารจัดการและประยุกต์นวัตกรรมด้านสาธารณภัย

ยุทธศาสตร์ที่ 3 การส่งเสริมความเป็นหุ้นส่วนระหว่างประเทศในการจัดการความเสี่ยงจากสาธารณภัย

ส่วนที่ 2 การจัดการสาธารณภัยให้มีมาตรฐาน

ยุทธศาสตร์ที่ 4 การจัดการในภาวะฉุกเฉินแบบบูรณาการ

ยุทธศาสตร์ที่ 5 การเพิ่มประสิทธิภาพการฟื้นฟูอย่างยั่งยืน

4. กลไกการบริหารจัดการภัยพิบัติด้านการเกษตร

4.1 โครงสร้างการบริหารจัดการภัยพิบัติด้านการเกษตร ดังนี้ ระดับนโยบาย

- 1) คณะกรรมการป้องกันและแก้ไขปัญหาภัยพิบัติด้านการเกษตร โดยมีรัฐมนตรีว่าการกระทรวงเกษตรและสหกรณ์ เป็นประธาน
- 2) คณะอนุกรรมการวางแผนและติดตามการป้องกันและแก้ไขปัญหาภัยพิบัติด้านการเกษตร โดยมีปลัดกระทรวงเกษตรและสหกรณ์ เป็นประธาน

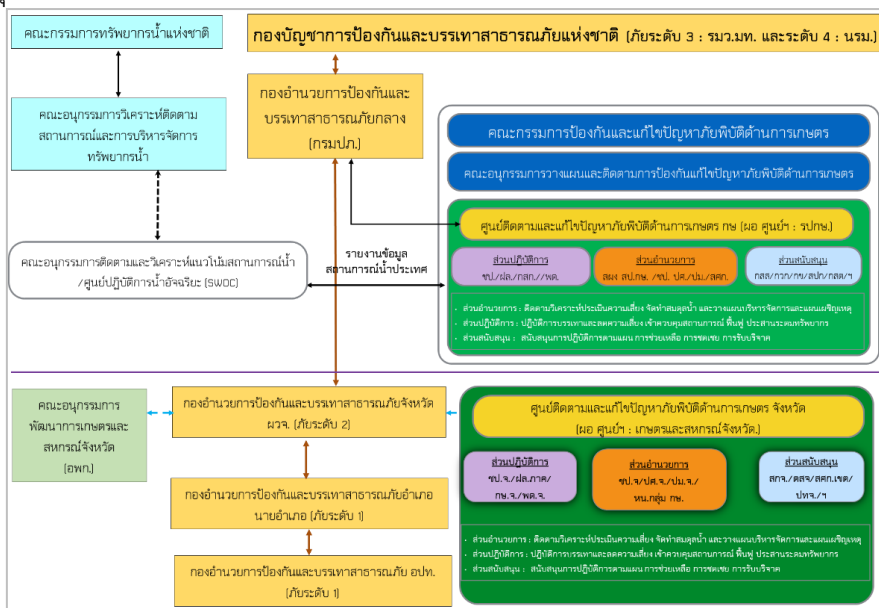
ระดับปฏิบัติการ

1) ส่วนกลาง : ศูนย์ติดตามและแก้ไขปัญหาภัยพิบัติด้านการเกษตร กระทรวงเกษตรและสหกรณ์ เฝ้าระวังติดตามสภาวะทางอุตุนิยมวิทยา จากหน่วยงานต่างๆ ประเมินสถานการณ์และแจ้งเตือนภัยให้หน่วยงานที่เกี่ยวข้อง ศูนย์ติดตามฯ จังหวัด เพื่อเตรียมการป้องกันและให้การช่วยเหลือเกษตรกร รวมทั้งประชาสัมพันธ์ข้อมูล ข่าวสาร และแจ้งเตือนภัยให้เกษตรกรและประชาชนทั่วไปรับทราบผ่านสื่อต่างๆ รวมถึงเว็บไซต์ https://www.moac.go.th/service_all-agriculture_situation

2) ส่วนภูมิภาค : ศูนย์ติดตามและแก้ไขปัญหาภัยพิบัติด้านการเกษตรจังหวัด ติดตามข้อมูลข่าวสารจากหน่วยงานที่เกี่ยวข้อง เฝ้าระวังสถานการณ์ และประเมินสถานการณ์ที่ คาดว่าจะเกิดขึ้นในพื้นที่ เพื่อดำเนินการประชาสัมพันธ์ข้อมูลข่าวสาร และแจ้งเตือนภัยให้เกษตรกรทราบผ่านทางสื่อประชาสัมพันธ์ในพื้นที่ที่เกษตรกรสามารถเข้าถึงได้ง่าย

4.2 ความเชื่อมโยงกลไกการบริหารจัดการภัยพิบัติด้านการเกษตรกับการบริหารจัดการสาธารณภัยของประเทศ

การบริหารจัดการภัยพิบัติด้านการเกษตร ของกระทรวงเกษตรและสหกรณ์ ได้เชื่อมโยงและสอดคล้องกับการบริหารจัดการสาธารณภัยของประเทศ โดยในระดับนโยบายได้ร่วมบูรณาการ และปฏิบัติงานภายใต้ กอปภ.ช. ทั้งในภาวะปกติและภาวะเกิดภัย ส่วนในระดับปฏิบัติการหน่วยงานในสังกัดกระทรวงเกษตรและสหกรณ์ ได้ปฏิบัติงานร่วมกับหน่วยงานอื่น ๆ ที่เกี่ยวข้องทั้งในส่วนกลางและในพื้นที่ เพื่อสนับสนุนการปฏิบัติงานของศูนย์บัญชาการเหตุการณ์ส่วนหน้า และกองบัญชาการป้องกันและบรรเทาสาธารณภัยแห่งชาติ ตามระดับความรุนแรงของภัย



ที่มา : การป้องกันและบรรเทาสาธารณภัยด้านการเกษตร ในช่วงฤดูฝน ปี 2567 กระทรวงเกษตรและสหกรณ์

ส่วนที่ 1

ข้อมูลพื้นฐานทั่วไปของจังหวัดปทุมธานี

1.1 ข้อมูลทั่วไปของจังหวัดปทุมธานี



ภาพแผนที่ และขอบเขตจังหวัดปทุมธานี

1.1.1 ลักษณะทางภูมิศาสตร์

1) ที่ตั้ง

จังหวัดปทุมธานีตั้งอยู่ในภาคกลางประมาณเส้นรุ้งที่ 14 องศาเหนือ และเส้นแวงที่ 100 องศาตะวันออก อยู่เหนือระดับน้ำทะเลปานกลาง 2.30 เมตร มีเนื้อที่ประมาณ 1,525.856 ตารางกิโลเมตร หรือประมาณ 953,600 ไร่ ห่างจากกรุงเทพมหานครไปทางทิศเหนือ ตามทางหลวงแผ่นดินหมายเลข 1 (ถนนพหลโยธิน) เป็นระยะทางประมาณ 27.8 กิโลเมตร

2) อาณาเขต มีอาณาเขตติดต่อกับจังหวัด ได้แก่

ทิศเหนือ	จังหวัดพระนครศรีอยุธยา (อำเภอบางไทร อำเภอบางปะอิน อำเภอน้อย)
	จังหวัดสระบุรี (อำเภอหนองแค อำเภอวิหารแดง)
ทิศตะวันออก	จังหวัดนครนายก (อำเภอองครักษ์)
	จังหวัดฉะเชิงเทรา (อำเภอบางน้ำเปรี้ยว)
ทิศตะวันตก	จังหวัดพระนครศรีอยุธยา (อำเภอลาดบัวหลวง)
	จังหวัดนครปฐม (อำเภอบางเลน)
	จังหวัดนนทบุรี (อำเภอไทรน้อย)
ทิศใต้	กรุงเทพมหานคร (เขตหนองจอก เขตคลองสามวา เขตสายไหม เขตบางเขน เขตดอนเมือง)
	จังหวัดนนทบุรี (อำเภอปากเกร็ด อำเภอบางบัวทอง)

1.1.2 สภาพพื้นที่

สภาพภูมิประเทศของจังหวัดปทุมธานี โดยทั่วไปเป็นที่ราบลุ่มสองฝั่งของแม่น้ำเจ้าพระยามีแม่น้ำเจ้าพระยาไหลผ่านใจกลางจังหวัดในเขตอำเภอเมืองและอำเภอสามโคก ทำให้พื้นที่แยกออกเป็น 2 ส่วน ดังนี้

(1) ฝั่งตะวันออกหรือฝั่งซ้ายของแม่น้ำเจ้าพระยา ได้แก่ อำเภोधัญบุรี อำเภอลำลูกกา อำเภอกลองหลวง และอำเภอหนองเสือ และบางส่วนของอำเภอสามโคก

(2) ฝั่งตะวันตกหรือฝั่งขวาของแม่น้ำเจ้าพระยา ได้แก่ อำเภอลาดหลุม กับบางส่วนของอำเภอเมืองปทุมธานี และอำเภอสามโคก ในฤดูฝนระดับน้ำในแม่น้ำเจ้าพระยาเพิ่มสูงขึ้นเฉลี่ยประมาณ 50 เซนติเมตร ทำให้เกิดภาวะน้ำท่วมในบริเวณพื้นที่ราบริมฝั่งแม่น้ำเจ้าพระยาฝั่งนี้

1.1.3 ลักษณะดิน

พื้นที่จังหวัดส่วนใหญ่ เป็นที่ราบลุ่ม ดินมีลักษณะเป็นดินเหนียวจัด สภาพดินเป็นกรดปานกลางถึงเป็นกรดจัด มี pH ประมาณ 6 - 4 ซึ่งเป็นลักษณะของดินเปรี้ยว โดยจำแนกได้ ดังนี้

- | | | |
|-----------------------|---------------------------|---------------------|
| (1) ดินเปรี้ยวน้อย | มีเนื้อที่ 35,964.06 ไร่ | คิดเป็นร้อยละ 5.20 |
| (2) ดินเปรี้ยวปานกลาง | มีเนื้อที่ 426,292.54 ไร่ | คิดเป็นร้อยละ 61.58 |
| (3) ดินเปรี้ยวจัด | เนื้อที่ 229,991.04 ไร่ | คิดเป็นร้อยละ 33.22 |

ที่มา : ข้อมูลพื้นฐานด้านการเกษตรและสหกรณ์จังหวัดปทุมธานี ประจำปี 2566

1.1.4 ลักษณะภูมิอากาศ

จังหวัดปทุมธานีอยู่ภายใต้อิทธิพลของมรสุม 2 ชนิด คือมรสุมตะวันออกเฉียงเหนือ ซึ่งพัดจากทิศตะวันออกเฉียงเหนือปกคลุมในช่วงฤดูหนาว ทำให้บริเวณจังหวัดปทุมธานีประสบกับสภาวะอากาศหนาวเย็นและแห้งแล้ง กับมรสุมอีกชนิดหนึ่งคือมรสุมตะวันตกเฉียงใต้ ซึ่งพัดจากทิศตะวันตกเฉียงใต้ปกคลุมในช่วงฤดูฝน ทำให้อากาศชุ่มชื้นและมีฝนตก

ฤดูหนาว เริ่มตั้งแต่กลางเดือนตุลาคมถึงกลางเดือนกุมภาพันธ์ ซึ่งเป็นฤดูมรสุมตะวันออกเฉียงเหนือ ความกดอากาศสูงจากประเทศจีนซึ่งมีคุณสมบัติหนาวเย็นและแห้งจะแผ่ลงมาปกคลุมประเทศไทย ทำให้อากาศเย็นและแห้งแล้ง แต่เนื่องจากจังหวัดปทุมธานีอยู่ทางตอนกลางของประเทศใกล้อ่าวไทย อากาศจึงไม่หนาวเหมือนจังหวัดที่อยู่ทางตอนบนของประเทศ โดยจะมีอากาศเย็นในช่วงเช้า ส่วนในช่วงบ่ายอุณหภูมิจะสูงขึ้นและมีอากาศร้อน เดือนธันวาคมและมกราคมเป็นเดือนที่มีอากาศหนาวที่สุดในรอบปีของจังหวัดปทุมธานี

ฤดูร้อน เริ่มเมื่อมรสุมตะวันออกเฉียงเหนือสิ้นสุดลง คือประมาณกลางเดือนกุมภาพันธ์ถึงกลางเดือนพฤษภาคม ในระยะนี้จะมีหย่อมความกดอากาศต่ำเนื่องจากความร้อนปกคลุมประเทศไทยตอนบน ประกอบกับลมที่พัดปกคลุมประเทศไทยในช่วงนี้เป็นลมฝ่ายใต้ ทำให้มีอากาศร้อนอบอ้าวทั่วไป โดยมีอากาศร้อนจัดอยู่ในเดือนเมษายน เนื่องจากดวงอาทิตย์ได้โคจรจากซีกโลกใต้มาอยู่ในละติจูดที่ตั้งฉากกับประเทศไทย จึงได้รับรังสีจากดวงอาทิตย์เต็มที่

ฤดูฝน เริ่มตั้งแต่กลางเดือนพฤษภาคมถึงกลางเดือนตุลาคม ซึ่งเป็นช่วงที่มรสุมตะวันตกเฉียงใต้พัดปกคลุมประเทศไทย ร่องความกดอากาศต่ำที่พัดผ่านบริเวณภาคใต้ของประเทศไทยจะเลื่อนขึ้นมาพัดผ่านบริเวณภาคกลาง และภาคเหนือเป็นลำดับในระยะนี้ทำให้มีฝนตกชุกขึ้นตั้งแต่กลางเดือนพฤษภาคมเป็นต้นไป โดยเดือนกันยายนเป็นเดือนที่มีฝนตกชุกที่สุดในรอบปีและเป็นช่วงที่มีความชื้นสูง

ที่มา : ศูนย์ภูมิอากาศ กองพัฒนาอุตุนิมวิทยา กรมอุตุนิมวิทยา (มกราคม 2566)

1.2 ข้อมูลด้านการเกษตร

1.2.1 พื้นที่และจำนวนประชากรจังหวัดปทุมธานี

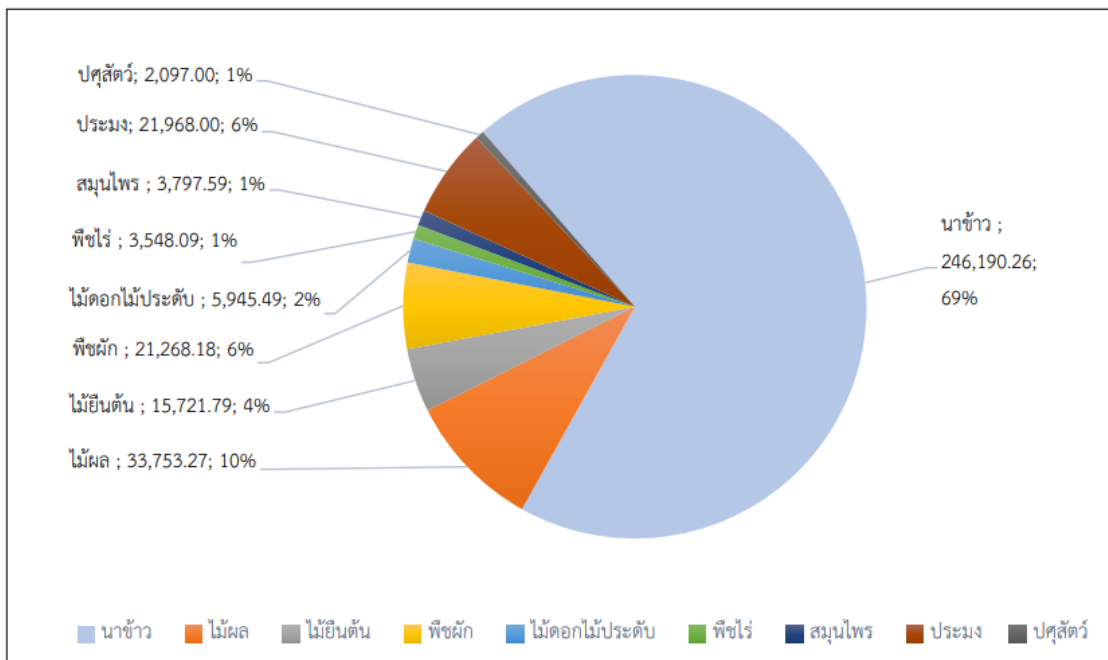
จังหวัดปทุมธานี มีพื้นที่ 953,660 ไร่ ตั้งอยู่ภาคกลางของประเทศไทย ประกอบด้วย 7 อำเภอ 60 ตำบล จำนวนประชากร 1,201,532 คน จำนวน 677,046 ครัวเรือน

ตารางแสดงพื้นที่และจำนวนประชากรจังหวัดปทุมธานี

ที่	อำเภอ	พื้นที่ จังหวัดปทุมธานี (ไร่)	ประชากร (คน)			จำนวนครัวเรือน ทั้งหมด
			ชาย	หญิง	รวม	
1	เมืองปทุมธานี	75,094	102,674	114,507	217,181	120,298
2	คลองหลวง	186,970	138,944	156,339	295,238	190,926
3	ธัญบุรี	70,078	100,533	114,928	215,461	125,892
4	หนองเสือ	258,520	27,701	28,355	56,056	19,273
5	ลาดหลุมแก้ว	117,575	34,578	36,565	71,173	35,563
6	ลำลูกกา	186,069	137,211	153,037	290,048	158,557
7	สามโคก	59,354	27,236	29,127	56,360	25,837
รวม		953,660	568,877	632,855	1,201,532	667,046

1.2.2 พื้นที่เกษตรกรรมจังหวัดปทุมธานี

จังหวัดปทุมธานี มีพื้นที่เกษตรกรรม 354,289.67 ไร่ (37.15% ของพื้นที่ทั้งจังหวัด) ด้านพืช 330,224.67 ไร่ ประกอบด้วย นาข้าว 246,190.26 ไร่ ไม้ผล 33,753.27 ไร่ ไม้ยืนต้น 15,721.79 ไร่ พืชผัก 21,268.18 ไร่ ไม้ดอกไม้ประดับ 5,945.49 ไร่ พืชไร่ 3,548.09 ไร่ สมุนไพร 3,797.59 ไร่ ด้านประมง 21,968 ไร่ ด้านปศุสัตว์ 2,097 ไร่ พื้นที่ชลประทาน 501,937 ไร่



ภาพแสดงพื้นที่เกษตรกรรมของจังหวัดปทุมธานี

ที่มา : ข้อมูลพื้นฐานด้านการเกษตรและสหกรณ์จังหวัดปทุมธานี ประจำปี 2566

1.2.3 พื้นที่เกษตรกรรมและครัวเรือนเกษตรกร

ครัวเรือนเกษตรกร ด้านพืช จำนวน 21,220 ครัวเรือน ด้านประมง จำนวน 3,338 ราย ด้านปศุสัตว์ จำนวน 6,213 ราย

ตารางแสดงจำนวนพื้นที่เกษตรกรรมและจำนวนครัวเรือนเกษตรกร

ที่	อำเภอ	พื้นที่จังหวัด รายอำเภอ (ไร่)	พื้นที่เกษตรกรรม (ไร่)				จำนวนเกษตรกร		
			รวม	พืช	ปศุสัตว์	ประมง	พืช (ครัวเรือน)	ปศุสัตว์ (ครัวเรือน)	ประมง (ราย)
1	เมืองปทุมธานี	75,094.00	19,722.03	17,512.03	254	1,956	1,940	507	436
2	คลองหลวง	186,970.00	44,351.35	41,811.35	539	2,001	2,941	1,372	332
3	ธัญบุรี	70,078.00	8,625.88	8,305.88	74	246	596	101	37
4	หนองเสือ	258,520.00	114,254.00	106,302.00	290	7,662	5,452	1,166	633
5	ลาดหลุมแก้ว	117,575.00	64,606.50	62,259.50	403	1,944	4,625	1,211	699
6	ลำลูกกา	186,069.00	73,046.42	66,095.42	281	6,670	3,383	969	728
7	สามโคก	59,354.00	29,683.49	27,938.49	256	1,489	2,283	887	473
	รวมทั้งจังหวัด	953,660	354,289.67	330,224.67	2,097	21,968	21,220	6,213	3,338

1.2.4 พื้นที่ชลประทานและแหล่งน้ำ

จังหวัดปทุมธานีมีพื้นที่ชลประทาน 501,937 ไร่ (52.63% ของพื้นที่ทั้งจังหวัด) และพื้นที่นอกเขตชลประทาน 445,812 ไร่ ดังนี้

1) พื้นที่ในเขตชลประทาน อยู่ในเขตโครงการส่งน้ำและบำรุงรักษา 3 โครงการ รวม 501,937 ไร่ ประกอบด้วย

(1) โครงการส่งน้ำและบำรุงรักษารังสิตเหนือ พื้นที่ชลประทาน 251,885 ไร่ เขตอำเภอคลองหลวง อำเภอหนองเสือและอำเภอธัญบุรี ฝั่งทิศเหนือของคลองรังสิตรับน้ำจากคลองระพีพัฒน์มาทางคลอง 13 และคลองระพีพัฒน์แยกตก อีกส่วนหนึ่งรับน้ำเข้ามาทางคลองเปรมประชากร

(2) โครงการส่งน้ำและบำรุงรักษารังสิตใต้ พื้นที่ชลประทาน 121,508 ไร่ เขตอำเภอลำลูกกา และอำเภอธัญบุรี ฝั่งทิศใต้ของคลองรังสิตรับน้ำจากคลองรังสิต คลอง 13 และบางส่วนของระบายลงมาจากโครงการส่งน้ำและบำรุงรักษารังสิตเหนือเข้ามายังคลองรังสิต

(3) โครงการส่งน้ำและบำรุงรักษาพระยาบรรลือ พื้นที่ชลประทาน 128,544 ไร่ เขตอำเภอลาดหลุมแก้ว และบางส่วนของอำเภอเมือง และอำเภอสามโคก รับน้ำจากคลองพระยาบันลือผ่านเข้ามาทางคลองขุดใหม่ คลองลากค้อน และคลองพระอุดมและบางส่วนรับน้ำจากคลองที่เชื่อมต่อโดยตรงกับแม่น้ำเจ้าพระยาฝั่งตะวันตก

2) พื้นที่นอกเขตชลประทาน มีพื้นที่รวม 445,812 ไร่ ประกอบด้วย

(1) พื้นที่นอกเขตโครงการส่งน้ำและบำรุงรักษา คือ บริเวณริมแม่น้ำเจ้าพระยาทั้ง 2 ฝั่ง เขตอำเภอสามโคก และอำเภอเมืองปทุมธานี (บางส่วน) อยู่ในการดูแลรับผิดชอบของโครงการชลประทานปทุมธานี 91,286 ไร่

(2) พื้นที่นอกเขตชลประทานของโครงการส่งน้ำและบำรุงรักษารังสิตเหนือ ในอำเภอเมือง คลองหลวง ธัญบุรี และหนองเสือ รวม 188,460 ไร่

(3) พื้นที่นอกเขตชลประทานของโครงการส่งน้ำและบำรุงรักษารังสิตใต้ ในอำเภอเมือง ธัญบุรี และลำลูกกา รวม 102,381 ไร่

(4) พื้นที่นอกเขตชลประทานของโครงการส่งน้ำและบำรุงรักษาพระยาบรรลือ ในพื้นที่อำเภอเมือง ลาดหลุมแก้ว และสามโคก รวม 63,685 ไร่

ที่มา : ข้อมูลพื้นฐานด้านการเกษตรและสหกรณ์จังหวัดปทุมธานี ประจำปี 2566

แหล่งน้ำธรรมชาติที่สำคัญจังหวัดปทุมธานี คือ แม่น้ำเจ้าพระยา (ลุ่มแม่น้ำเจ้าพระยาตอนล่าง) ไหลผ่านอำเภอเมืองปทุมธานีและอำเภอสสามโคก ระยะทางประมาณ 30 กิโลเมตร นอกจากนี้ ยังมีลำคลองธรรมชาติและคลองชลประทาน จำนวน 161 คลอง ความยาวรวมประมาณ 1,064.721 กิโลเมตร แบ่งเป็นคลองธรรมชาติและคลองชลประทาน 53 คลอง ความยาวรวม 691.085 กิโลเมตร

ตารางแสดงจำนวนพื้นที่รับผลประโยชน์ด้านชลประทาน

ที่	โครงการ	จำนวนพื้นที่รับประโยชน์ด้านชลประทาน (ไร่)									
		รวมทั้งจังหวัด		โครงการชลประทานปทุมธานี		โครงการส่งน้ำและบำรุงรักษารังสิตเหนือ		โครงการส่งน้ำและบำรุงรักษารังสิตใต้		โครงการส่งน้ำและบำรุงรักษาพระยาบรรลือ	
		ในเขต ขป.	นอกเขต ขป.	ในเขต ขป.	นอกเขต ขป.	ในเขต ขป.	นอกเขต ขป.	ในเขต ขป.	นอกเขต ขป.	ในเขต ขป.	นอกเขต ขป.
1	เมืองปทุมธานี	16,464	71,983	-	55,002	-	440	-	-	16,464	16,541
2	คลองหลวง	86,822	105,548	-	-	86,822	105,548	-	-	-	-
3	ธัญบุรี	34,805	35,563	-	-	23,533	11,232	11,272	24,331	-	-
4	หนองเสือ	141,530	71,240	-	-	141,530	71,240	-	-	-	-
5	ลาดหลุมแก้ว	89,262	30,958	-	-	-	-	-	-	89,262	30,958
6	ลำลูกกา	110,236	78,050	-	-	-	-	110,236	78,050	-	-
7	สามโคก	22,818	52,470	-	36,284	-	-	-	-	22,818	16,186
รวม		501,937	445,812	-	91,286	251,885	188,460	121,508	102,381	128,544	63,685

1.2.5 พื้นที่ในเขตปฏิรูปที่ดิน 57,308 ไร่ 1 งาน 51.85 ตารางวา (6.01% ของพื้นที่ทั้งจังหวัด)

ตารางแสดงจำนวนพื้นที่และการถือครองที่ดินในเขตปฏิรูปที่ดินจังหวัดปทุมธานี

ลำดับ	ประเภทที่ดิน	อำเภอ	จำนวนราย	จำนวนแปลง	เนื้อที่		
					ไร่	งาน	วา
1	ที่ ส.ป.ก. จัดซื้อ (กองทุนการปฏิรูปที่ดินเพื่อเกษตรกร)	รวม	3,358	4,800	39,907	3	38.35
		คลองหลวง	916	1,454	9,964	2	91.90
		ธัญบุรี	337	467	2,288	0	71.96
		หนองเสือ	2,094	2,868	27,505	2	88.49
		ลำลูกกา	11	11	149	0	86.00
2	ที่ดินพระราชทาน	รวม	1,015	1,374	14,017	0	85.60
		คลองหลวง	242	350	3,060	0	49.70
		หนองเสือ	773	1,024	10,957	0	35.90
3	ที่บริจาค	รวม	7	12	106	1	38.00
		ธัญบุรี	7	9	99	3	9.00
		หนองเสือ	-	1	-	2	-
		สามโคก	-	2	6	0	29.00
4	ที่ราชพัสดุ	รวม	488	557	3,276	3	89.90
		คลองหลวง	73	114	951	0	98.00
		หนองเสือ	415	443	2,325	2	91.90
รวม 4 ประเภท			4,868	6,743	57,308	1	51.85

ที่มา : ข้อมูลพื้นฐานด้านการเกษตรและสหกรณ์จังหวัดปทุมธานี ประจำปี 2566

1.2.6 ชุดดินและพื้นที่ศักยภาพการปลูกพืชเศรษฐกิจของจังหวัดปทุมธานี

ตารางแสดงชุดดิน ลักษณะของดิน ปัญหาในการใช้ประโยชน์

กลุ่มชุดดินและลักษณะดิน	ปัญหาสำคัญในการใช้ประโยชน์ของดิน
<p>1) กลุ่มชุดดินที่ 2</p> <p>มีเนื้อดินเป็นดินเหนียว ดินบนเป็นสีเทาหรือเทาแก่ ดินล่างสีเทา มีจุดประสีน้ำตาลและสีเหลืองหรือสีแดง ถ้าเกิดบริเวณชายฝั่งทะเล หรือที่ราบลุ่มภาคกลาง พบจุดประสีเหลืองของสารจาโรไซท์ ในระดับความลึกประมาณ 100 – 150 เซนติเมตร จากผิวดิน การระบายน้ำเลว ความอุดมสมบูรณ์ตามธรรมชาติปานกลาง ปฏิกริยาดินเป็นกรดจัด มีค่า pH 4.5 - 5.0 ปัจจุบันบริเวณนี้ใช้ทำนา บางแห่งยกร่องปลูกไม้ยืนต้นและไม้ผลบางชนิด ถ้ามีการจัดการที่ดี ดินนี้จะให้ผลผลิตค่อนข้างสูง</p>	ดินเป็นกรดจัด
<p>2) กลุ่มชุดดินที่ 3</p> <p>มีเนื้อดินเป็นพวกดินเหนียว ดินบนมีสีดำ ดินล่างมีสีเทาหรือสีน้ำตาลอ่อน มีจุดประสีเหลืองและสีน้ำตาลหรือสีแดง บางแห่งพบผลึกยิปซัมและเปลือกหอยในดินชั้นล่าง เป็นดินลึก มีการระบายน้ำเลวถึงค่อนข้างเลว ดินมีความอุดมสมบูรณ์ตามธรรมชาติปานกลาง ปฏิกริยาดินเป็นกรดแก่ถึงต่างปานกลาง มีค่า pH 5.5 - 8.0 ปัจจุบันบริเวณนี้ส่วนใหญ่ใช้ทำนาหรือยกร่องปลูกพืชผักและไม้ผล</p>	ดินกลุ่มนี้ไม่ค่อยมีปัญหาในการใช้ประโยชน์ที่ดิน แต่ถ้าเป็นที่ลุ่มมากๆ จะมีปัญหาเรื่องน้ำท่วมในฤดูฝน
<p>3) กลุ่มชุดดินที่ 10</p> <p>มีเนื้อดินเป็นพวกดินเหนียว ดินบนเป็นสีเทาหรือสีดำ ดินล่างสีเทา มีจุดประสีน้ำตาลปนเหลืองหรือแดง และพบจุดประสีเหลืองฟางข้าวของสาร จาโรไซท์ ภายในระดับความลึก 100 เซนติเมตรจากผิวดินเป็นดินลึก มีการระบายน้ำเลว ดินมีความอุดมสมบูรณ์ต่ำ เนื่องจากเป็นกรดจัดมากมีค่าความเป็นกรดเป็นด่างน้อยกว่า 4.5 ปัจจุบันบริเวณดังกล่าวใช้ทำนา บางแห่งมีการยกร่องปลูกพืชผัก ส้มเขียวหวาน และสนปศุสัตว์</p>	ดินเป็นกรดจัดมากมักขาดแร่ธาตุอาหารพืชพวกไนโตรเจนและฟอสฟอรัส ในขณะที่เดียวกันจะมีสารละลายพวกอลูมิเนียมและเหล็กเป็นปริมาณมากจนเป็นพิษต่อพืชที่ปลูก ดังนั้น ดินกลุ่มนี้จึงจัดเป็นดินเปรี้ยวจัดหรือกรดกำมะถัน และถ้าไม่ใช้ปูนเพื่อแก้ไขความเป็นกรดของดิน พืชที่ปลูกมักไม่ค่อยได้ผล
<p>4) กลุ่มชุดดินที่ 11</p> <p>มีเนื้อดินเป็นพวกดินเหนียว ดินบนมีสีดำหรือสีเทาแก่ ดินล่างมีสีเทาและมีจุดประสีน้ำตาล สีเหลืองหรือสีแดงปะปนอยู่เป็นจำนวนมาก ในช่วงดินล่างตอนบน และพบจุดประสีเหลืองฟางข้าวของสารจาโรไซท์ในระดับความลึก 50 - 100 เซนติเมตร จากผิวดินเป็นดินลึก มีการระบายน้ำเลว มีความอุดมสมบูรณ์ค่อนข้างต่ำ เนื่องจากดินมีปฏิกริยาเป็นกรดจัดมากถึงเป็นกรดจัดค่าความเป็นกรดเป็นด่างประมาณ 4.5 - 5.0 ปัจจุบันบริเวณดังกล่าวใช้ทำนา บางแห่งยกร่องปลูกพืชผัก ไม้ผลและสนปศุสัตว์ ถ้าดินกลุ่มนี้ได้รับการปรับปรุงบำรุงดิน ใช้ปุ๋ยและปูนในอัตราที่เหมาะสม และมีการควบคุมน้ำหรือจัดระบบชลประทานที่มีประสิทธิภาพพืชที่ปลูกจะให้ผลผลิตดีขึ้น</p>	ดินเป็นกรดจัด อาจขาดแร่ธาตุอาหารพืชพวกไนโตรเจนและฟอสฟอรัส หรืออาจมีสารละลายพวกอลูมิเนียมและเหล็กมากเกินไปจนเป็นพิษต่อพืช จัดได้ว่าเป็นดินเปรี้ยวจัดหรือกรดกำมะถัน

ที่มา : ข้อมูลพื้นฐานด้านการเกษตรและสหกรณ์จังหวัดปทุมธานี ประจำปี 2566

1.2.7 สินค้าเศรษฐกิจการเกษตรที่สำคัญ

1) **ด้านพืช** สินค้าเศรษฐกิจการเกษตรด้านพืชที่สำคัญของจังหวัดปทุมธานี พิจารณาจากมูลค่าการผลิตสูงสุด ได้แก่ ข้าวนาปี 1,454 ล้านบาท ถั่วหอยม 1,012 ล้านบาท ถั่วเขียว 501 ล้านบาท กล้วยสนาม 276 ล้านบาท ปาล์มน้ำมัน 136 ล้านบาท ตะไคร้ 58 ล้านบาท เตย 57 ล้านบาท

ตารางแสดงสินค้าเศรษฐกิจการเกษตรที่สำคัญด้านพืช

ที่	ชนิดสินค้า	จำนวนเกษตรกร (ครัวเรือน)	พื้นที่ปลูกรวม (ไร่)	ผลผลิตรวม (ตัน)	ผลผลิตเฉลี่ย (กก./ไร่)	ราคาเฉลี่ย (บาท/กก.)	มูลค่าการผลิต (ล้านบาท)
1	ข้าวนาปี*	11,675	246,190	178,697	719	8.14	1,454
2	ถั่วหอยม	744	13,382	49,825	3,723	20.32	1,012
3	ถั่วเขียว	2,637	17,289	38,091	2,203	13.16	501
4	กล้วยสนาม*	295	13,209	15,800	1,196	17.50	276
5	ปาล์มน้ำมัน	436	9,220	29,369	3,185	4.66	136
6	ตะไคร้*	777	8,740	17,501	2,002	3.33	58
7	เตย	137	696	4,480	6,431	12.77	57
8	ยางพารา	9	210	-	-	-	-

หมายเหตุ* : 1. ผลผลิตเฉลี่ยของข้าว กล้วยสนาม ตะไคร้ คำนวณจากทุกรอบการเพาะปลูกทั้งหมด
2. กล้วยสนาม พื้นที่เพาะปลูกและผลผลิต หน่วยเป็นตารางเมตร/1,000 มูลค่าการผลิตหน่วยเป็น บาท/ตรม.
3. พื้นที่เพาะปลูกกรณีคำนวณรอบการปลูกเฉพาะครั้งที่ 1 (ไม่นับซ้ำ) ข้าว 246,190 ไร่ กล้วยสนาม 13,209 ไร่ ตะไคร้ 8,740 ไร่

2) **ด้านประมง** สินค้าเศรษฐกิจการเกษตรด้านประมงที่สำคัญของจังหวัดปทุมธานี พิจารณาจากมูลค่าการผลิตสูงสุด ได้แก่ ปลาตูก 1,305.50 ล้านบาท ปลานิล 226.58 ล้านบาท และ กุ้งขาว 154.50 ล้านบาท ตามลำดับ

ตารางแสดงสินค้าเศรษฐกิจการเกษตรที่สำคัญด้านประมง

ที่	ชนิดสินค้า	จำนวนเกษตรกร (ราย)	พื้นที่เลี้ยงรวม (ไร่)	ผลผลิตรวม (ตัน)	ผลผลิตเฉลี่ย (กก./ไร่)	ราคาเฉลี่ย (บาท/กก.)	มูลค่าการผลิต (ล้านบาท)
1	ปลาตูก	483	3,730	37,300,000	10,000	35	1,305.50
2	ปลานิล	1,511	7,034	9,063	1,288	25	226.58
3	กุ้งขาว	73	1,752	1,236	500	125	154.5

3) **ด้านปศุสัตว์** สินค้าเศรษฐกิจการเกษตรด้านปศุสัตว์ที่สำคัญของจังหวัดปทุมธานี พิจารณาจากมูลค่าการผลิตสูงสุด ได้แก่ โค 123.40 ล้านบาท เป็ด 45.07 ล้านบาท ไก่ 42.32 ล้านบาท แพะ 21.94 ล้านบาท กระบือ 20.42 ล้านบาท และแกะ 2.64 ล้านบาท ตามลำดับ

ตารางแสดงสินค้าเศรษฐกิจการเกษตรที่สำคัญด้านปศุสัตว์

ที่	ชนิดสินค้า	จำนวนเกษตรกร (ราย)	ผลผลิตรวม (ตัว)	ผลผลิตเฉลี่ย (กก./ตัว)	ราคาเฉลี่ย (บาท/กก.)	มูลค่าการผลิต (ล้านบาท)
1	โค	226	4,423	300	93	123.40
2	เป็ด	1,083	285,226	2	79	45.07
3	ไก่	6,872	516,069	2	41	42.32
4	แพะ	114	3,126	60	117	21.94
5	กระบือ	60	732	300	93	20.42
6	แกะ	18	440	60	100	2.64

หมายเหตุ : นับซ้ำเกษตรกร เนื่องจากเกษตรกร 1 ราย เลี้ยงสัตว์ได้หลายชนิด

ที่มา : ข้อมูลพื้นฐานด้านการเกษตรและสหกรณ์จังหวัดปทุมธานี ประจำปี 2566

ส่วนที่ 2

การคาดหมายลักษณะอากาศ สถานการณ์
และการบริหารจัดการน้ำในช่วงฤดูฝน ปี 2567

2.1 การคาดหมายลักษณะ

2.1.1 สภาพอากาศทั่วไป

กรมอุตุนิยมวิทยาประกาศประเทศไทยได้สิ้นสุดฤดูร้อนและเริ่มต้นเข้าสู่ฤดูฝนแล้ว เมื่อวันที่ 20 พฤษภาคม 2567 เนื่องจากบริเวณประเทศไทยตอนบน สภาพอากาศมีฝนตกชุกหนาแน่นครอบคลุมพื้นที่มากกว่าร้อยละ 60 และต่อเนื่อง 3 วันขึ้นไป ประกอบกับลมชั้นบนที่พัดปกคลุมประเทศไทยที่ระดับความสูงประมาณ 1.5 กิโลเมตรได้เปลี่ยนทิศเป็นลมตะวันตกเฉียงใต้ซึ่งจะพัฒนาความชื้นจากทะเลอันดามันเข้ามาปกคลุมบริเวณประเทศไทยอย่างต่อเนื่อง ส่วนลมชั้นบนที่ระดับความสูงประมาณ 10 กิโลเมตร ได้เปลี่ยนทิศเป็นลมฝ่ายตะวันออก ซึ่งถือว่าการเข้าสู่ฤดูฝนของประเทศไทยในปีสำหรับฤดูฝนของประเทศไทยตอนบนจะสิ้นสุดประมาณกลางเดือนตุลาคม ส่วนภาคใต้โดยเฉพาะฝั่งตะวันออกจะมีฝนตกชุกหนาแน่นต่อไปอีกจนถึงกลางเดือนมกราคม



2.1.2 การคาดหมายลักษณะอากาศของประเทศไทย ราย 3 เดือน (พฤษภาคม - กรกฎาคม 2567)

1) **เดือนพฤษภาคม** ปริมาณฝนรวมประเทศไทยตอนบนจะน้อยกว่าค่าปกติประมาณร้อยละ 20 ส่วนภาคใต้จะน้อยกว่าค่าปกติประมาณร้อยละ 10 โดยจะมีปริมาณฝนรวมตามภาคต่างๆ ดังนี้ ภาคเหนือประมาณ 120 - 160 มม. ภาคตะวันออกเฉียงเหนือประมาณ 130 - 170 มม. ภาคกลางประมาณ 100 - 140 มม. ภาคตะวันออกประมาณ 140 - 180 มม. กรุงเทพมหานครและปริมณฑลประมาณ 190 - 230 มม. ภาคใต้ฝั่งตะวันออก 100 - 140 มม. ภาคใต้ฝั่งตะวันตกประมาณ 250 - 300 มม. อุณหภูมิเฉลี่ยของประเทศไทยส่วนใหญ่จะสูงกว่าค่าปกติประมาณ 1 - 1.5 °C โดยประเทศไทยตอนบนจะมีอุณหภูมิสูงสุดเฉลี่ย 37 - 39 °C และอุณหภูมิต่ำสุดเฉลี่ย 25 - 27 °C ส่วนภาคใต้จะมีอุณหภูมิสูงสุดเฉลี่ย 34 - 36 °C และอุณหภูมิต่ำสุดเฉลี่ย 24 - 26 °C

2) **เดือนมิถุนายน** ปริมาณฝนรวมประเทศไทยส่วนใหญ่จะมากกว่าค่าปกติประมาณร้อยละ 10 ยกเว้นภาคเหนือและตะวันออกเฉียงเหนือจะใกล้เคียงค่าปกติ โดยจะมีปริมาณฝนรวมตามภาคต่างๆ ดังนี้ ภาคเหนือประมาณ 130 - 170 มม. ภาคตะวันออกเฉียงเหนือประมาณ 180 - 220 มม. ภาคกลางประมาณ 130 - 170 มม. ภาคตะวันออกประมาณ 260 - 310 มม. กรุงเทพมหานครและปริมณฑลประมาณ 190 - 230 มม. ภาคใต้ฝั่งตะวันออก 110 - 150 มม. ภาคใต้ฝั่งตะวันตกประมาณ 340 - 390 มม. อุณหภูมิเฉลี่ยของประเทศไทยส่วนใหญ่จะสูงกว่าค่าปกติประมาณ 1-1.5 °C โดยประเทศไทย ตอนบนจะมีอุณหภูมิสูงสุดเฉลี่ย 36 - 38 °C และอุณหภูมิต่ำสุดเฉลี่ย 26 - 28 °C ส่วนภาคใต้ จะมีอุณหภูมิสูงสุดเฉลี่ย 34 - 36 °C และอุณหภูมิต่ำสุดเฉลี่ย 25 - 27 °C

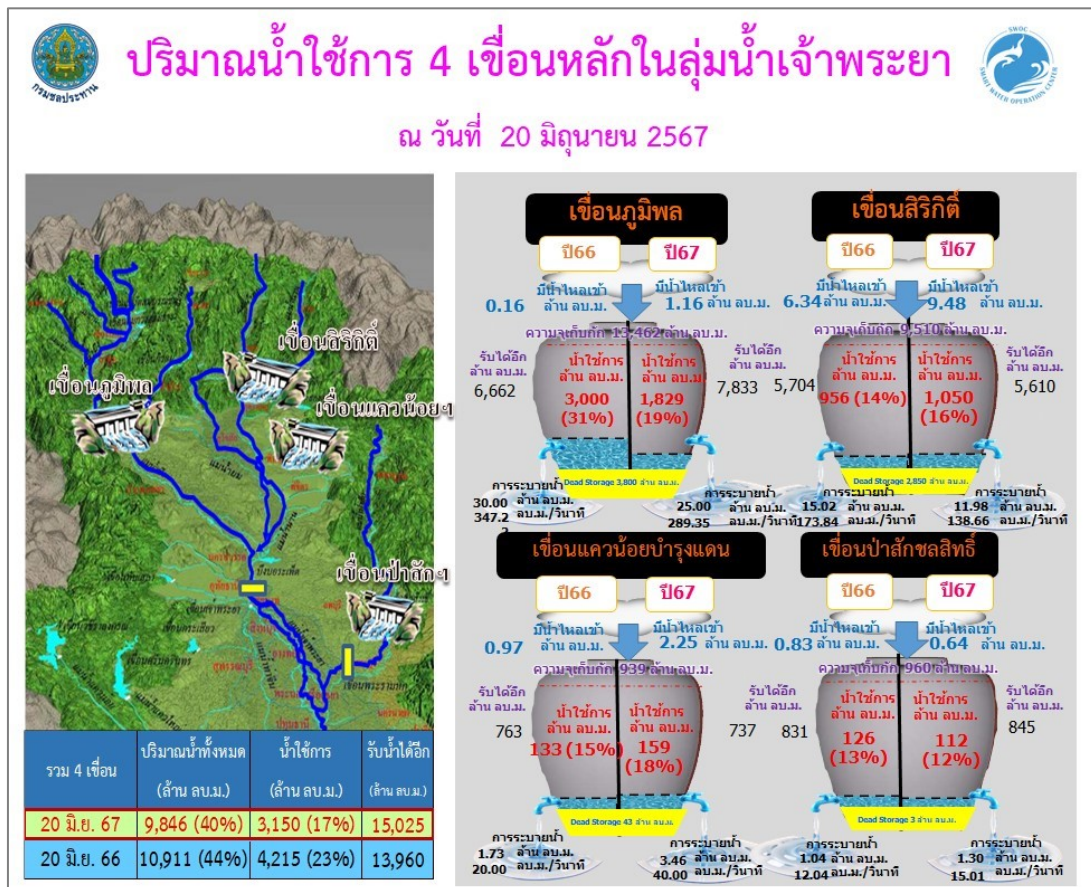
3) **เดือนกรกฎาคม** ปริมาณฝนรวมบริเวณภาคเหนือและภาคตะวันออกเฉียงเหนือจะน้อยกว่าค่าปกติประมาณร้อยละ 10 ภาคกลาง ภาคตะวันออกรวมทั้งกรุงเทพมหานครและปริมณฑลจะมากกว่าค่าปกติประมาณร้อยละ 10 ส่วนภาคใต้จะใกล้เคียงค่าปกติโดยจะมีปริมาณฝนรวมตามภาคต่างๆ ดังนี้ ภาคเหนือประมาณ 150-190 มม. ภาคตะวันออกเฉียงเหนือประมาณ 190 - 230 มม. ภาคกลางประมาณ 150 - 190 มม. ภาคตะวันออกประมาณ 280 - 330 มม. กรุงเทพมหานครและปริมณฑลประมาณ 180 - 220 มม. ภาคใต้ฝั่งตะวันออก 100 - 140 มม. ภาคใต้ฝั่งตะวันตกประมาณ 320 - 370 มม. อุณหภูมิเฉลี่ยของประเทศไทยส่วนใหญ่จะสูงกว่าค่าปกติประมาณ 1 °C โดยประเทศไทยตอนบน จะมีอุณหภูมิสูงสุดเฉลี่ย 34 - 36 °C และอุณหภูมิต่ำสุดเฉลี่ย 25 - 27 °C ส่วนภาคใต้จะมี อุณหภูมิสูงสุดเฉลี่ย 32 - 34 °C และอุณหภูมิต่ำสุดเฉลี่ย 24 - 26 °C ในขณะที่ภาคใต้จะมีอุณหภูมิต่ำสุดเฉลี่ย 23-25 °C

ข้อควรระวัง ช่วงเดือนพฤษภาคม อาจจะมีหย่อมความกดอากาศต่ำก่อตัวขึ้นบริเวณทะเลอันดามัน ซึ่งอาจทวีกำลังแรงขึ้นเป็นพายุ ดีเปรสชันหรือพายุไซโคลน และเคลื่อนตัวเข้าใกล้ด้านตะวันตกของประเทศไทย ซึ่งจะทำให้บริเวณด้านตะวันตก ของทั้งภาคเหนือและภาคกลาง รวมทั้งภาคใต้จะมีฝนเพิ่มมากขึ้น ช่วงเดือนมิถุนายนและกรกฎาคม มักจะมีพายุหมุนเขตร้อนก่อตัวในมหาสมุทรแปซิฟิกเหนือด้านตะวันตก และ เคลื่อนตัวผ่านประเทศฟิลิปปินส์ลงสู่ทะเลจีนใต้ ส่งผลให้มรสุมตะวันตกเฉียงใต้ที่พัดปกคลุมประเทศไทยและอ่าวไทย มีกำลังแรงขึ้นทำให้ประเทศไทยมีฝนตกเพิ่มขึ้น โดยเฉพาะบริเวณชายฝั่งภาคตะวันออกและภาคใต้ฝั่งตะวันตก ช่วงกลางเดือนมิถุนายนถึงกลางเดือนกรกฎาคม มักจะเกิดสภาวะฝนทิ้งช่วง โดยปริมาณและการกระจายของฝน จะลดลงอย่างมาก และอาจก่อให้เกิดการขาดแคลนน้ำด้านการเกษตรในหลายพื้นที่ โดยเฉพาะพื้นที่แล้งซ้ำซากนอก เขตชลประทาน

ที่มา : เว็บไซต์ กรมอุตุนิยมวิทยา (การคาดหมายลักษณะอากาศของประเทศไทยราย 3 เดือน เดือนพฤษภาคม - กรกฎาคม 2567 ออกประกาศ 30 เมษายน 2567)

2.2 สถานการณ์และการบริหารจัดการน้ำในลุ่มน้ำเจ้าพระยา

2.2.1 ปริมาณน้ำใช้การ 4 เขื่อนหลักในลุ่มน้ำเจ้าพระยา ณ วันที่ 20 มิถุนายน 2567



ที่มา : เว็บไซต์ ศูนย์ปฏิบัติการน้ำอัจฉริยะ กรมชลประทาน

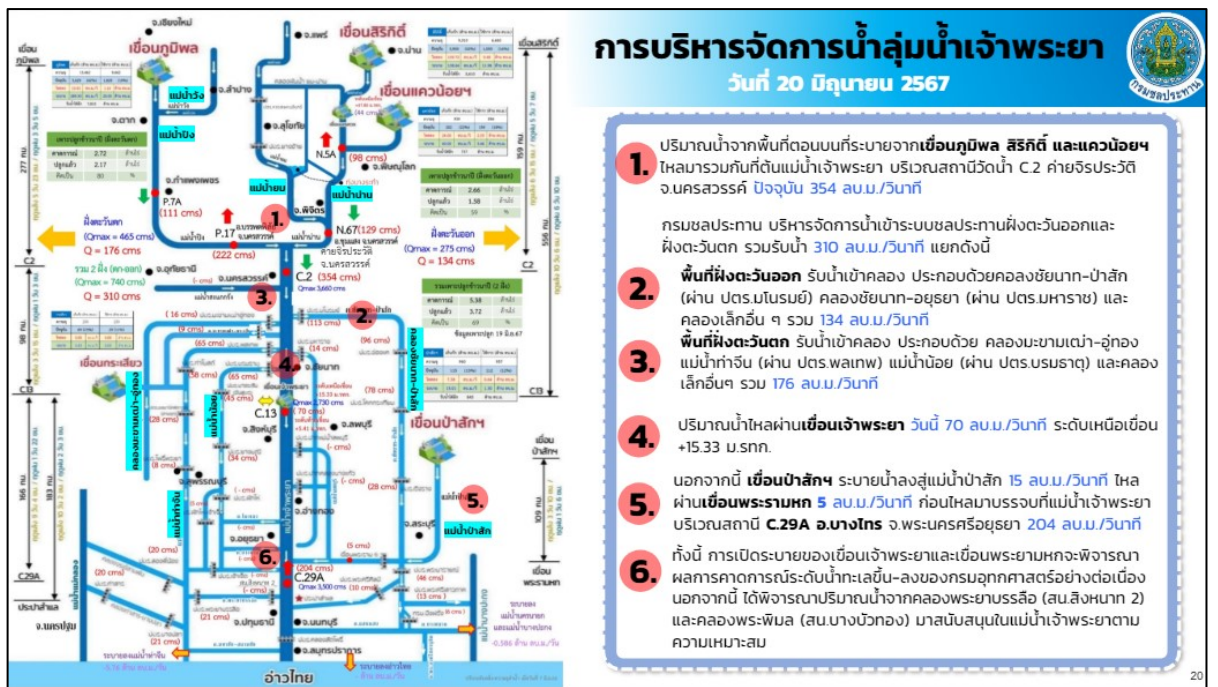
2.2.2 ปริมาณน้ำไหลผ่านเขื่อน และติดตามค่าความเค็ม ณ วันที่ 20 มิถุนายน 2567

ติดตามปริมาณน้ำไหลผ่านเขื่อน และติดตามค่าความเค็ม										
	ระบาย เขื่อนเจ้าพระยา ลบ.ม./วินาที	ระบาย เขื่อนป่าสักฯ ลบ.ม./วินาที	ระบาย เขื่อนพระรามหก ลบ.ม./วินาที	ระดับน้ำสูงสุด บริเวณป้อม- พระจุลจอมเกล้า (ค่าพยากรณ์)	ระดับน้ำ สูงสุด บริเวณป้อม- พระ จุลจอมเกล้า (ค่าจริง)	ความเค็ม สูงสุด(ค่าเฉลี่ย) กรม/คิดรว ปี 2567	จำนวนชั่วโมงที่ความเค็ม มากกว่า 0.25-0.50 กรัมต่อลิตร (ชั่วโมง) ตั้งแต่เวลา 00.00-23.00น.	จำนวนชั่วโมงที่ความเค็ม มากกว่า 0.50 กรัมต่อลิตร (ชั่วโมง) ตั้งแต่เวลา 00.00-23.00น.	สน.สิงหนาท (ระบายเจ้าพระยา) ลบ.ม./วินาที	รวมระบายจากเขื่อน เจ้าพระยา+เขื่อนพระราม หก+สิงหนาท 2 ลบ.ม./วินาที
7 มิ.ย. 67	80.00	15.05	5.22	-0.42	N/A	0.22	0	0	ปิดระบาย	85.56
8 มิ.ย. 67	80.00	15.01	5.08	-0.19	N/A	0.21	0	0	ปิดระบาย	85.39
9 มิ.ย. 67	80.00	15.00	4.93	0.08	N/A	0.21	0	0	ปิดระบาย	85.31
10 มิ.ย. 67	80.00	15.03	4.78	0.29	N/A	0.21	0	0	ปิดระบาย	85.22
11 มิ.ย. 67	80.00	15.03	4.58	0.39	N/A	0.21	0	0	ปิดระบาย	85.08
12 มิ.ย. 67	80.00	15.02	4.56	0.34	N/A	0.21	0	0	ปิดระบาย	94.93
13 มิ.ย. 67	80.00	15.03	4.49	0.18	N/A	0.21	0	0	ปิดระบาย	124.78
14 มิ.ย. 67	80.00	15.01	4.47	-0.05	N/A	0.20	0	0	ปิดระบาย	94.58
15 มิ.ย. 67	80.00	15.04	4.50	-0.32	N/A	0.20	0	0	ปิดระบาย	84.56
16 มิ.ย. 67	70.00	15.04	4.52	-0.61	N/A	0.20	0	0	ปิดระบาย	84.49
17 มิ.ย. 67	70.00	15.03	4.58	-0.84	N/A	0.20	0	0	ปิดระบาย	84.47
18 มิ.ย. 67	70.00	15.01	4.56	-0.97	N/A	0.20	0	0	ปิดระบาย	84.50
19 มิ.ย. 67	70.00	15.02	4.73	-1.00	N/A	0.20	0	0	ปิดระบาย	84.52
20 มิ.ย. 67	70.00	15.01	4.65	-0.94	N/A	0.20	0	0	ปิดระบาย	84.58

คำจอร์ระดับน้ำสูงสุดบริเวณป้อมพระจุลจอมเกล้า อ้างอิงจาก <https://telerid.rid.go.th>

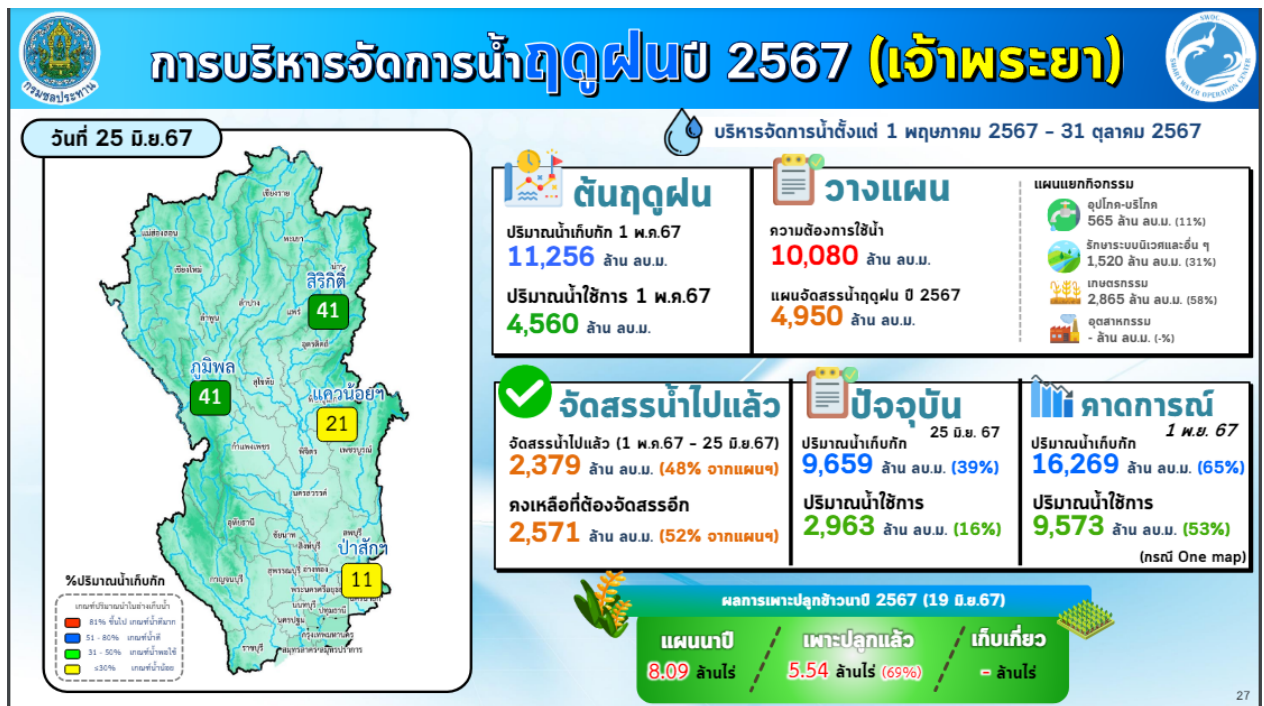
ที่มา : เว็บไซต์ ศูนย์ปฏิบัติการน้ำอัจฉริยะ กรมชลประทาน

2.2.3 การบริหารจัดการน้ำลุ่มน้ำเจ้าพระยา ณ วันที่ 20 มิถุนายน 2567

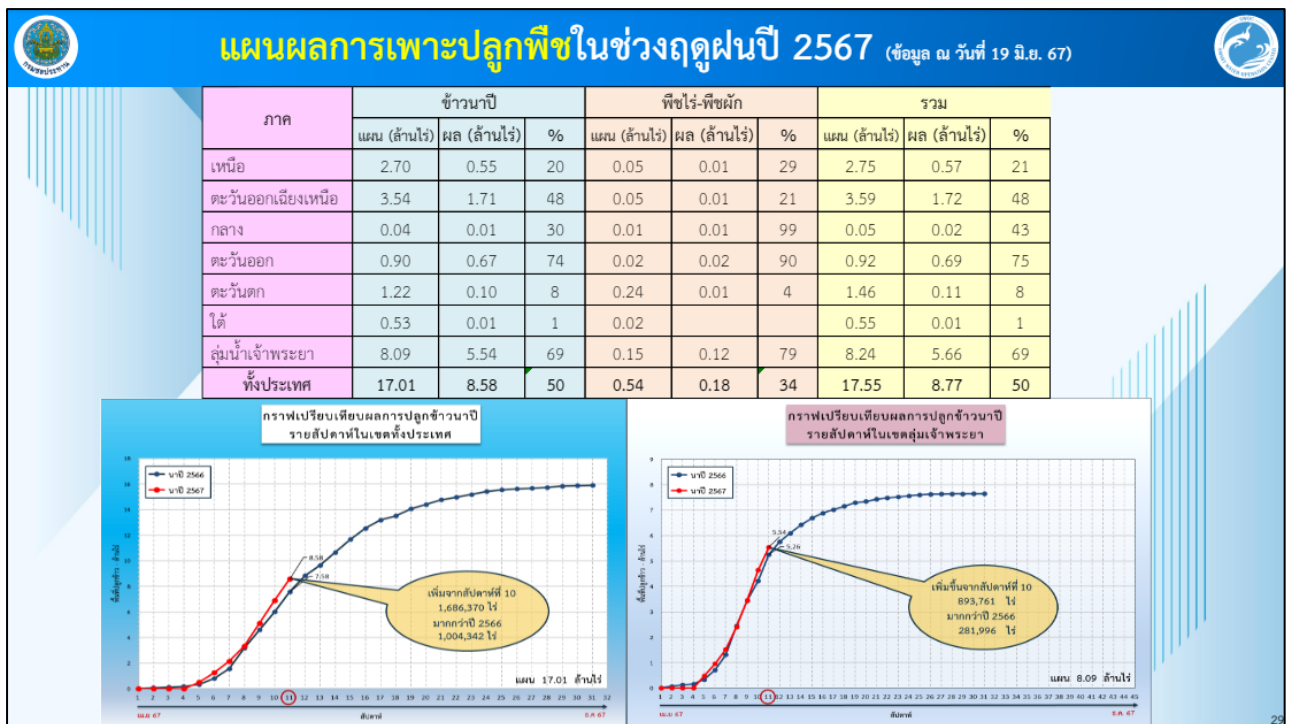


ที่มา : เว็บไซต์ ศูนย์ปฏิบัติการน้ำอัจฉริยะ กรมชลประทาน

2.2.4 การบริหารจัดการน้ำฤดูฝน ปี 2567 ลุ่มน้ำเจ้าพระยา (1 พฤษภาคม - 31 ตุลาคม 2567)



2.2.5 แผนผลการเพาะปลูกพืชในช่วงฤดูฝน ปี 2567 ข้อมูล ณ วันที่ 19 มิถุนายน 2567



ที่มา : เว็บไซต์ ศูนย์ปฏิบัติการน้ำอัจฉริยะ กรมชลประทาน

2.2.6 พื้นที่ปลูกข้าวนาปีฤดูฝนในเขตชลประทาน ปี 2567



ที่มา : เว็บไซต์ ศูนย์ปฏิบัติการน้ำอัจฉริยะ กรมชลประทาน

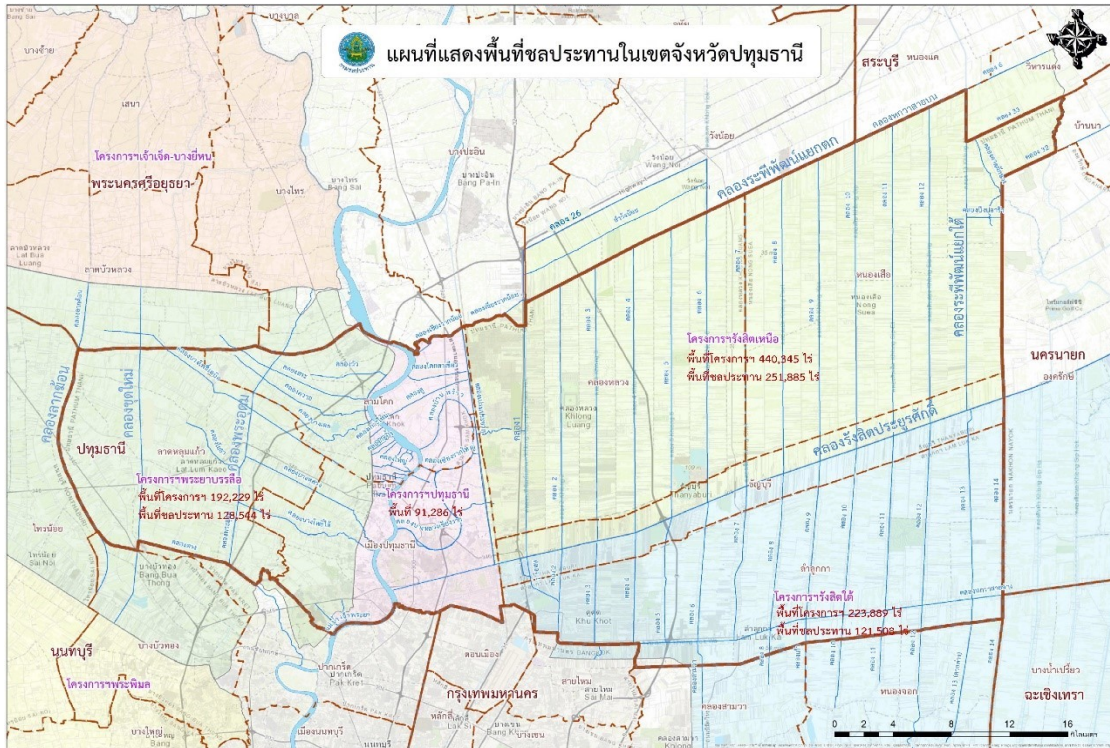
2.2.7 10 มาตรการรับมือฤดูฝน ปี 2567



ที่มา : เว็บไซต์ สำนักงานปลัดกระทรวงเกษตรและสหกรณ์

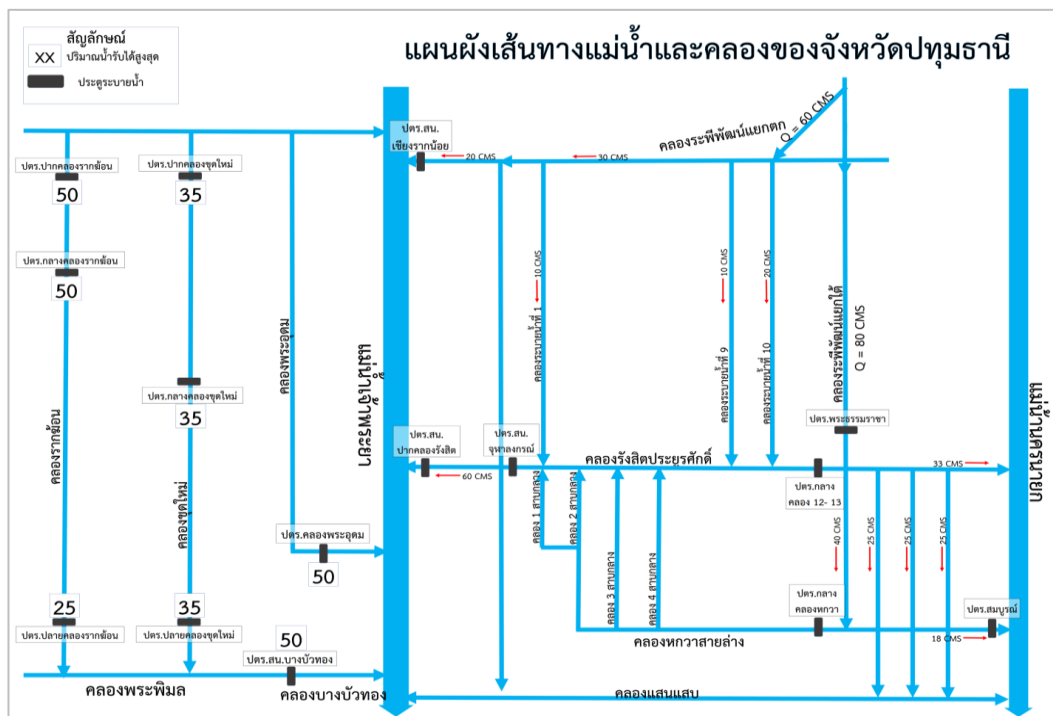
2.3 การบริหารจัดการน้ำในพื้นที่จังหวัดปทุมธานี

2.3.1 แผนที่แสดงพื้นที่ชลประทานในเขตจังหวัดปทุมธานี



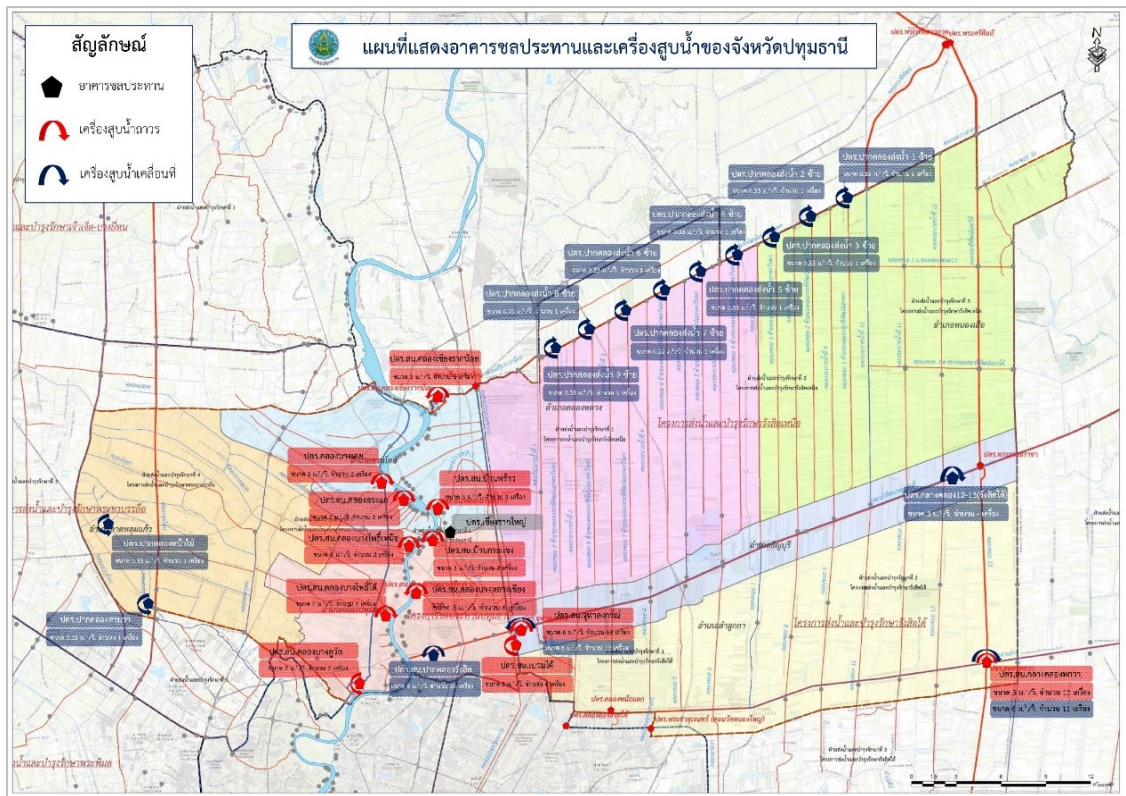
ที่มา : โครงการชลประทานปทุมธานี

2.3.2 แผนผังเส้นทางแม่น้ำและคลองของจังหวัดปทุมธานี



ที่มา : โครงการชลประทานปทุมธานี

2.3.3 แผนที่แสดงอาคารชลประทานและเครื่องสูบน้ำของจังหวัดปทุมธานี



ที่มา : โครงการชลประทานปทุมธานี

2.3.4 พื้นที่เสี่ยงเกิดน้ำท่วมและพื้นที่ทำการเกษตรเสี่ยงฝนทิ้งช่วง ในจังหวัดปทุมธานี ปี 2567

1) พื้นที่เสี่ยงน้ำท่วม

อำเภอ	ตำบล	ช่วงเดือน
1. ลำลูกกา	1. ลำไทร	กันยายน 2567
	2. พืชอุดม	กันยายน 2567
2. สามโคก	3. ท้ายเกาะ	ตุลาคม 2567
	4. คลองควาย	พฤศจิกายน 2567

2) พื้นที่การเกษตรที่มีโอกาสฝนทิ้งช่วง

อำเภอ	ตำบล	ระดับรุนแรงมาก	ระดับรุนแรงปานกลาง	พื้นที่รวม (ไร่)
คลองหลวง		90	957	1,047
	คลองหก	-	191	191
	คลองหนึ่ง	90	670	760
ธัญบุรี	คลองห้า	-	96	96
		51	207	258
เมืองปทุมธานี	ประชาธิปไตย	51	207	258
		-	1,381	1,381
	บางคูวัด	-	1,138	1,138
	บางปรอก	-	62	62
ลำลูกกา	บ้านฉาง	-	181	181
		-	587	587
	ลาดสวาย	-	587	587
รวมจังหวัดปทุมธานี		141	3,132	3,273

ที่มา : สำนักงานทรัพยากรน้ำแห่งชาติ และกรมพัฒนาที่ดิน (ข้อมูล ณ มิถุนายน 2567)

2.3.5 แนวทางการบริหารจัดการน้ำในช่วงฤดูฝน จังหวัดปทุมธานี

เพื่อป้องกันไม่ให้น้ำจากแม่น้ำเจ้าพระยาไหลย้อนเข้าพื้นที่จังหวัดปทุมธานี ดำเนินการ ดังนี้

1. ทำการปิดประตูระบายน้ำ โดยลดบานประตูระบายน้ำลงจนถึงระดับต่ำสุด เพื่อป้องกันไม่ให้น้ำจากแม่น้ำเจ้าพระยาไหลเข้าท่วมพื้นที่การเกษตร ตลอดจนพื้นที่ชุมชน และจะทำการสูบน้ำในคลองออกสู่อ่างน้ำเจ้าพระยา เพื่อป้องกันการเกิดปัญหาน้ำท่วมพื้นที่บ้านเรือนประชาชน ด้านใน รวมทั้งการเกิดน้ำเน่าเสียด้วย
2. ถ้าหากระดับน้ำในคลองสูงเกินกว่าระดับเก็บกักที่กำหนด (ระดับฝักระวัง) และมีฝนตกในพื้นที่เป็นปริมาณมาก ก็จะทำการสูบน้ำด้านในคลองออกสู่อ่างน้ำเจ้าพระยา จนกว่าระดับน้ำด้านในคลองจะลดลงต่ำกว่าระดับเก็บกักที่กำหนด เพื่อป้องกันไม่ให้เกิดปัญหาน้ำท่วมบ้านเรือนประชาชน และในเขตชุมชน
3. ถ้าหากระดับน้ำในแม่น้ำเจ้าพระยาลดลงต่ำกว่าระดับเก็บกักในคลอง ก็จะทำการเปิดประตูระบายน้ำ โดยยกบานระบายน้ำขึ้นเพื่อระบายน้ำในคลองออกสู่อ่างน้ำเจ้าพระยา เพื่อเป็นการถ่ายน้ำไปในตัวด้วย
4. การบริหารจัดการน้ำแบบมีส่วนร่วม ซึ่งจะทำให้ราษฎรในพื้นที่ได้รับประโยชน์สูงสุด จากการมีส่วนร่วมในการบริหารจัดการน้ำ โดยโครงการชลประทานปทุมธานีร่วมกับองค์การปกครองส่วนท้องถิ่นในพื้นที่และประชาชนชุมชนในพื้นที่นั้นๆ ติดต่อประสานงานในการบริหารจัดการน้ำร่วมกัน เพื่อให้ทันต่อสถานการณ์ที่อาจจะเกิดขึ้นในพื้นที่ริมแม่น้ำเจ้าพระยาในช่วงฤดูน้ำหลาก

จุดเตือนภัย การเตรียมความพร้อมในการเตือนภัยในเขตพื้นที่จังหวัดปทุมธานี จะมีตัวชี้วัดสถานการณ์ คือ การใช้ระดับน้ำในแม่น้ำเจ้าพระยา ที่บริเวณสำนักงานตรวจคนเข้าเมืองจังหวัดปทุมธานี เขตตำบลบางเตย อำเภอสามโคก จังหวัดปทุมธานี และการใช้ค่าปริมาณน้ำที่ไหลผ่านแม่น้ำเจ้าพระยา โดยวัดที่สถานี C.29 อำเภอบางไทร จังหวัดพระนครศรีอยุธยา เป็นตัวกำหนด รวมทั้งปริมาณฝนที่ตกในพื้นที่ ดังนี้

1. ค่าระดับน้ำในแม่น้ำเจ้าพระยา ที่บริเวณสำนักงานตรวจคนเข้าเมืองจังหวัดปทุมธานีในเขตตำบลบางเตย อำเภอสามโคก จังหวัดปทุมธานี มีค่าระดับ +1.80 ม.รทก.
2. ค่าปริมาณน้ำที่ไหลผ่านสถานี C.29 อำเภอบางไทร จังหวัดพระนครศรีอยุธยา มีปริมาณ 1,500 ลูกบาศก์เมตรต่อวินาที (เป็นจุดวัดปริมาณน้ำที่ไหลผ่านจังหวัดปทุมธานี)
3. ค่าปริมาณฝนที่ตกในพื้นที่ ซึ่งพื้นที่ฝั่งตะวันออกของจังหวัด ส่วนใหญ่เป็นชุมชนที่อาศัยในเขตพื้นที่รับผิดชอบของเทศบาลนครรังสิต ซึ่งในการติดตามปริมาณฝนที่ตกสูงสุดในพื้นที่จังหวัดปทุมธานี สามารถรับปริมาณฝนได้ 60 มิลลิเมตร
4. จังหวัดปทุมธานี เป็นจังหวัดที่ได้รับอิทธิพลจากการขึ้น-ลง ของน้ำทะเล ซึ่งต้องฝักระวังทั้งระดับน้ำและปริมาณน้ำควบคู่กันไป
5. ระดับถนนคันกั้นน้ำด้านฝั่งตะวันตก (ถนนปทุมธานีสายใน) เฉลี่ย +3.00 ม.รทก.และฝั่งตะวันออก (ทางหลวงหมายเลข 3309) เฉลี่ย +3.00.รทก.

ที่มา : เอกสารประกอบการประชุมคณะกรรมการศูนย์ติดตามและแก้ไขปัญหาภัยพิบัติด้านการเกษตร จังหวัดปทุมธานี ครั้งที่ 2/2567 เมื่อวันที่ 20 มิถุนายน 2567 นำเสนอโดยโครงการชลประทานปทุมธานี

ส่วนที่ 3

การป้องกันและบรรเทาสาธารณภัยด้านการเกษตร
ในช่วงฤดูฝน ปี 2567 จังหวัดปทุมธานี

แผนเตรียมความพร้อมเพื่อลดความเสี่ยงปัญหาอุทกภัย ปี 2567 จังหวัดปทุมธานี

ก่อนเกิดภัย

ขณะเกิดภัย

หลังเกิดภัย

1. การป้องกันและลดผลกระทบ

➢ การบริหารจัดการน้ำ

- 1) การวางแผนจัดสรรน้ำในช่วงฤดูฝน ในเขตชลประทาน จังหวัดปทุมธานี
- 2) การพัฒนาแหล่งน้ำ ขุดลอกคลอง กำจัดวัชพืช เพื่อเพิ่มประสิทธิภาพการรับน้ำ
- 3) การปฏิบัติการฝนหลวง เพื่อช่วยเหลือเกษตรกร และเพิ่มปริมาณน้ำในพื้นที่เกษตร ช่วงเริ่มต้นฤดูการเพาะปลูก และฝนทิ้งช่วง

2. การเตรียมความพร้อม

➢ การจัดทำแผนป้องกันและบรรเทาสาธารณภัย ด้านการเกษตร ในช่วงฤดูฝน ปี 2567 จังหวัดปทุมธานี

➢ การเฝ้าระวัง และแจ้งเตือนภัย

- 1) ติดตามสถานการณ์ภัยธรรมชาติ สถานการณ์น้ำ และข้อมูลข่าวสารจากหน่วยงานที่เกี่ยวข้อง
- 2) การคาดการณ์/เฝ้าระวังเตือนภัย/ประเมินสถานการณ์พื้นที่ด้านการเกษตร ที่เสี่ยงอุทกภัย ด้านพืช ประมง ปศุสัตว์

➢ การเตรียมความพร้อมด้านการผลิตทางการเกษตร

- 1) ปรับปรุงข้อมูลทะเบียนเกษตรกรให้เป็นปัจจุบัน
- 2) สำรวจ ติดตามสถานการณ์การผลิต ประชาสัมพันธ์ และแจ้งเตือนภัยพิบัติด้านการเกษตร และโรคระบาดในพืช/สัตว์ ให้เกษตรกรได้รับทราบ
- 3) การเฝ้าระวัง และการป้องกันการเกิดโรคระบาดในพืช ประมง และปศุสัตว์
- 4) การเตรียมพร้อมด้านพืช ประมง ปศุสัตว์ และการปรับปรุงบำรุงดิน

➢ การสร้างการรับรู้

- 1) ประชาสัมพันธ์ สร้างการรับรู้ และแนวทางการเตรียมการป้องกัน สถานการณ์ภัยพิบัติด้านการเกษตร
- 2) ให้คำแนะนำทางวิชาการด้านการเกษตร ในช่วงฤดูฝน

➢ ความพร้อมด้านประสิทธิภาพในการบริหารจัดการน้ำ

- 1) ความพร้อมด้านเครื่องมืออุปกรณ์ เครื่องจักรกล และบุคลากร
- 2) ตรวจสอบความพร้อม/บำรุงรักษาคลองส่งน้ำ/ ช่องแชนประตูลงระบายน้ำ เพื่อเพิ่มประสิทธิภาพในการบริหารจัดการน้ำ

➢ การปรับปรุงทะเบียนข้อมูลผู้ประสานงาน และหน่วยงานที่เกี่ยวข้อง

3. การจัดการภาวะฉุกเฉิน

➢ การเผชิญเหตุ

- 1) ประชาสัมพันธ์และแจ้งเตือนภัย สถานการณ์ภัย และการระบาดของโรค พร้อมให้คำแนะนำ หรือแนวทางแก้ไข ให้เกษตรกรได้รับทราบ ผ่านช่องทางต่างๆ
- 2) ปรับแผนการบริหารจัดการน้ำหลาก และน้ำท่วมขัง
- 3) สนับสนุนเครื่องสูบน้ำ เครื่องจักรกล เครื่องมืออุปกรณ์ ยานพาหนะ และบุคลากร
- 4) การเสริมตลิ่ง ทำนบดิน ขุดลอกคลอง และกำจัดวัชพืช/เศษซากพืชที่เกิดขวางทางระบายน้ำ
- 5) เจ้าหน้าที่ในพื้นที่ดำเนินการควบคุมการระบาดของศัตรูพืช/โรคระบาดสัตว์/สัตว์น้ำ พร้อมจัดหน่วยเคลื่อนที่เร็วลงปฏิบัติงานในพื้นที่แก้ไขปัญหาเบื้องต้น

➢ การบรรเทาทุกข์

- 1) จัดหน่วยเฉพาะกิจลงพื้นที่ประสบภัย เพื่อให้คำแนะนำ และความช่วยเหลือเกษตรกร
- 2) สำรวจและประเมินความเสียหายเบื้องต้น พร้อมรายงานสถานการณ์
- 3) อพยพหรือเคลื่อนย้าย สัตว์ สัตว์น้ำ และผลผลิตทางการเกษตรสู่พื้นที่ปลอดภัย
- 4) การดูแลสุขภาพสัตว์ สัตว์น้ำ และสัตว์ป่วย
- 5) สนับสนุนเสบียงสัตว์(หญ้าแห้ง) เพื่อช่วยเหลือเกษตรกรในพื้นที่ประสบภัย
- 6) สนับสนุนน้ำหมักชีวภาพ พด./ สารบำบัดน้ำเสีย เพื่อบำบัดน้ำเสีย และปรับปรุงบำรุงดิน

4. การฟื้นฟูและสร้างใหม่ให้ดีกว่าเดิม

➢ การซ่อมสร้าง

- 1) สำรวจ ประเมินความเสียหายและการซ่อมสร้างระบบโครงสร้างพื้นฐานด้านชลประทาน
- 2) การป้องกัน รักษา และกำจัดโรคระบาดหรือศัตรูระบาด

➢ การฟื้นฟูสภาพ

- 1) การฟื้นฟูพื้นที่ที่ประกอบกิจกรรมด้านการเกษตร
- 2) สำรวจ ประเมินความเสียหาย และรายงานผลกระทบจากศัตรูพืชระบาด/โรคระบาดที่เกิดขึ้น ในช่วงฤดูฝน ทั้งด้านพืช ประมง และปศุสัตว์
- 3) การประเมินความต้องการ/ความจำเป็นในการฟื้นฟูหลังเกิดภัยเพื่อจัดลำดับความสำคัญในการฟื้นฟู
- 4) การให้ความช่วยเหลือเพื่อบรรเทาความเดือดร้อนเป็นเงิน โดยใช้เงินทดรองราชการฯ เพื่อช่วยเหลือผู้ประสบภัย
- 5) การให้ความช่วยเหลือด้านหนี้สินแก่สมาชิกสถาบันเกษตรกร สมาชิกสหกรณ์ กลุ่มเกษตรกร ที่ได้รับผลกระทบจากปัญหาอุทกภัย
- 6) การดำเนินการแก้ไขระยะหนี้แก่เกษตรกรผู้ประสบภัยในพื้นที่ที่เป็นผู้กู้ยืมเงินกับทางธนาคาร ธ.ก.ส.
- 7) การดำเนินการช่วยเหลือฟื้นฟูตามระเบียบ คปภ. ว่าด้วยหลักเกณฑ์วิธีการ และเงื่อนไขการให้กู้ยืมเงินกองทุนฯ
- 8) การถ่ายทอดองค์ความรู้และเทคโนโลยีในการป้องกันและควบคุมโรคระบาดในพืช ประมง ปศุสัตว์ อย่างถูกวิธี

แผนป้องกันและบรรเทาสาธารณภัยด้านการเกษตร ในช่วงฤดูฝน ปี 2567 จังหวัดปทุมธานี
(เดือนพฤษภาคม - ตุลาคม 2567)

มาตรการ/โครงการ/กิจกรรม	เป้าหมาย		พื้นที่เป้าหมาย	งบประมาณ	ปี 2567						หน่วยงานที่รับผิดชอบ
	จำนวน	หน่วยนับ			พ.ค.	มิ.ย.	ก.ค.	ส.ค.	ก.ย.	ต.ค.	
ก่อนเกิดภัย : การลดความเสี่ยงจากภัยพิบัติ											
มาตรการที่ 1 : การป้องกันและลดผลกระทบ											
1.1 การบริหารจัดการน้ำ											
1.1.1 การวางแผนการจัดสรรน้ำ ในช่วงฤดูฝน ในเขตชลประทาน จังหวัดปทุมธานี ตามแผนการบริหารจัดการน้ำและการเพาะปลูกพืชฤดูฝน ในเขตชลประทาน ปี 2567	1	แผน	7 อำเภอ								คป./คบ.รังสิตเหนือ/คบ.รังสิตใต้/ คบ.พระยาบวรลือ
1.1.2 การพัฒนาแหล่งน้ำ ขุดลอกคลอง และกำจัดวัชพืชเพื่อเพิ่มประสิทธิภาพในการรับน้ำ											
1) โครงการชลประทานปทุมธานี (พื้นที่เป้าหมาย อ.เมืองปทุมธานี / อ.สามโคก)	1	แผน	2 อำเภอ	งบปกติ							คป.
2) โครงการส่งน้ำและบำรุงรักษารังสิตเหนือ (พื้นที่เป้าหมาย อ.หนองเสือ / อ.คลองหลวง / อ.ธัญบุรี)	7	คลอง	3 อำเภอ	งบปกติ							คบ.รังสิตเหนือ
3) โครงการส่งน้ำและบำรุงรักษารังสิตใต้ (พื้นที่เป้าหมาย อ.ธัญบุรี / อ.ลำลูกกา)	17	แผน	2 อำเภอ	งบปกติ							คบ.รังสิตใต้
4) โครงการส่งน้ำและบำรุงรักษาพระยาบวรลือ (พื้นที่เป้าหมาย อ.ลาดหลุมแก้ว)	2	แผน	1 อำเภอ	งบปกติ							คบ.พระยาบวรลือ
1.1.3 การปฏิบัติการฝนหลวง โดยประสานขอรับบริการฝนหลวงจากศูนย์ปฏิบัติการฝนหลวงภาคกลาง (จ.นครสวรรค์) เพื่อช่วยเหลือเกษตรกร และเพิ่มปริมาณน้ำในพื้นที่เกษตร ช่วงเริ่มต้นฤดูกาลเพาะปลูก และฝนทิ้งช่วง		กรณีพื้นที่ร้องขอ	พท.ประสบภัย								อาสาสมัครฝนหลวง ทั้ง 7 อำเภอ/ สนง.กษ.พท.

มาตรการ/โครงการ/กิจกรรม	เป้าหมาย		พื้นที่ เป้าหมาย	งบ ประมาณ	ปี 2567						หน่วยงาน ที่รับผิดชอบ
	จำนวน	หน่วยนับ			พ.ค.	มิ.ย.	ก.ค.	ส.ค.	ก.ย.	ต.ค.	
มาตรการที่ 2 : การเตรียมความพร้อม											
2.1 การจัดทำกรป้องกันและบรรเทาสาธารณภัยด้านการเกษตรในช่วงฤดูฝน ปี 2567 จังหวัดปทุมธานี	1	ครั้ง	7 อำเภอ	งบปกติ		↔					ศูนย์ติดตามฯ และหน่วยงานที่เกี่ยวข้อง
2.2 การเฝ้าระวัง และแจ้งเตือนภัย											
2.2.1 ติดตามสถานการณ์ภัยธรรมชาติ สถานการณ์น้ำ และข้อมูลข่าวสาร จากหน่วยงานที่เกี่ยวข้อง ทั้งทางด้านอุตุนิยมวิทยาด้านวิชาการ และการปฏิบัติการณ์พลวง พร้อมประชาสัมพันธ์แจ้งเตือนภัยด้านเกษตร ให้เกษตรกร/ประชาชน ทราบ	ติดตาม	สถานการณ์จริง	7 อำเภอ			↔					ศูนย์ติดตามฯ และหน่วยงานที่เกี่ยวข้อง
2.2.2 การคาดการณ์ / เฝ้าระวังเตือนภัย / ประเมินสถานการณ์ พื้นที่ด้านเกษตร ที่เสี่ยงอุทกภัย ด้านพืช ประมง ปศุสัตว์	7	อำเภอ	พท.เสี่ยง			↔					กษจ./ปมจ./ปศจ.
2.3 การเตรียมความพร้อมด้านการผลิตทางการเกษตร											
2.3.1 การปรับปรุงข้อมูลทะเบียนเกษตรกรให้เป็นปัจจุบัน											
1) ด้านเกษตร ขึ้นทะเบียน 8,836 ครัวเรือน ข้อมูล ณ วันที่ 20 มิ.ย.67	7	อำเภอ	7 อำเภอ			↔					กษจ.
2) ด้านประมง ขึ้นทะเบียน 2,710 ราย ข้อมูล ณ วันที่ 20 มิ.ย.67	7	อำเภอ	7 อำเภอ			↔					ปมจ.
3) ด้านปศุสัตว์ ขึ้นทะเบียน 5,354 ราย ข้อมูล ณ วันที่ 12 มิ.ย.67	7	อำเภอ	7 อำเภอ			↔					ปศจ.
2.3.2 สํารวจ ติดตามสถานการณ์การผลิต ประชาสัมพันธ์ และแจ้งเตือนภัยพิบัติ ด้านการเกษตร และโรคระบาดในพืช/สัตว์ ให้เกษตรกรได้รับทราบ	ติดตาม	สถานการณ์จริง	7 อำเภอ	งบปกติ		↔					ศูนย์ติดตามฯ และหน่วยงานที่เกี่ยวข้อง
2.3.3 การเฝ้าระวังและการป้องกันการเกิดโรคระบาดในพืช ประมง และปศุสัตว์	7	อำเภอ	พท.เสี่ยง	งบปกติ		↔					กษจ./ศวพ./ศวข.ปท./ปมจ./ปศจ.
2.3.4 การเตรียมพร้อมด้านพืช											
1) จัดให้มีแปลงติดตามสถานการณ์ศัตรูพืช และเตือนภัยแก่เกษตรกร พร้อม จัดทำปฏิทินแจ้งเตือนการระบาดของโรคและแมลงศัตรูพืช และส่งเสริมการทำ สารชีวภัณฑ์ เช่น ไตรโคเดอร์มา บิวเวอร์เรีย ในการป้องกัน	ติดตาม	สถานการณ์จริง	7 อำเภอ	งบปกติ		↔					กษจ./ศวพ./ศวข.ปท.
2) ส่งเสริมอาชีพการปรับเปลี่ยนวิธีการทำเกษตรที่เหมาะสมกับสภาพพื้นที่	7	อำเภอ	7 อำเภอ			↔					กษจ./ศวพ./ศวข.ปท.

มาตรการ/โครงการ/กิจกรรม	เป้าหมาย		พื้นที่ เป้าหมาย	งบ ประมาณ	ปี 2567						หน่วยงาน ที่รับผิดชอบ
	จำนวน	หน่วยนับ			พ.ค.	มิ.ย.	ก.ค.	ส.ค.	ก.ย.	ต.ค.	
2.3.5 การเตรียมพร้อมด้านประมง											
1) วางแผนการเลี้ยงสัตว์น้ำให้เหมาะสมกับสภาพพื้นที่และฤดูกาล	7	อำเภอ	7 อำเภอ								ปมจ.
2) วางแผนจัดการคุณภาพน้ำที่ดีให้เหมาะสมสำหรับการเลี้ยงสัตว์น้ำ	7	อำเภอ	7 อำเภอ								ปมจ.
3) ติดตามคุณภาพแหล่งน้ำที่มีการเลี้ยงสัตว์น้ำ เฝ้าระวังการเกิดโรคระบาดในสัตว์น้ำ และหมั่นตรวจสอบสุขภาพสัตว์น้ำ อย่างสม่ำเสมอ	7	อำเภอ	7 อำเภอ								ปมจ.
4) ตรวจสอบ และเฝ้าระวังฟาร์มเลี้ยงสัตว์ร้าย (ฟาร์มจระเข้) (ปัจจุบันมีฟาร์มจระเข้ รวม 9 ฟาร์ม (9 ราย) ในพื้นที่ 5 อำเภอ อ.ลำลูกกา(3 ฟาร์ม)/ อ.หนองเสือ(2 ฟาร์ม)/ อ.คลองหลวง(2 ฟาร์ม)/ อ.ธัญบุรี(1 ฟาร์ม)/ อ.เมืองปทุมธานี(1 ฟาร์ม) ข้อมูล ณ วันที่ 20 มิ.ย.67	5	อำเภอ	5 อำเภอ								ปมจ.
2.3.6 การเตรียมพร้อมด้านปศุสัตว์											
1) สำรวจและประเมินพื้นที่เสี่ยง	7	อำเภอ	พท.เสี่ยง								ปศจ.
2) การเตรียมจุดอพยพสัตว์ (พื้นที่เป้าหมาย อ.เมืองปทุมธานี/ อ.ลาดหลุมแก้ว/ อ.สามโคก/ อ.ธัญบุรี)	12	แห่ง	7 อำเภอ								ปศจ.
3) การจัดเตรียมเสบียงอาหารสัตว์ (หญ้าแห้ง 14 ตัน) และเวชภัณฑ์	7	อำเภอ	พท.ประสบภัย								ปศจ.
2.3.7 การเตรียมพร้อมด้านการปรับปรุงบำรุงดิน											
1) สำรองน้ำหมัก สารบำบัดน้ำเสีย เพื่อใช้บำบัดน้ำเสีย	3,000	ลิตร	7 อำเภอ	งบปกติ							สพด.พท.
2) สำรองน้ำหมักชีวภาพ พด.2 เพื่อใช้ในการปรับปรุงดิน	2,000	ลิตร	7 อำเภอ	งบปกติ							สพด.พท.
3) สำรองสารเร่งจุลินทรีย์ พด.6 บำบัดน้ำเสีย เพื่อใช้บำบัดน้ำเสีย	1,000	ซอง	7 อำเภอ	งบปกติ							สพด.พท.
4) สำรองสารเร่งจุลินทรีย์ พด.2 เพื่อผลิตน้ำหมักชีวภาพใช้ในการปรับปรุงดิน	500	ซอง	7 อำเภอ	งบปกติ							สพด.พท.
5) สำรองสารเร่งจุลินทรีย์ พด.3 เชื้อไตรโคเดอร์มา เพื่อป้องกันโรคโคนเน่ารากเน่า	500	ซอง	7 อำเภอ	งบปกติ							สพด.พท.
2.4 การสร้างการรับรู้											
2.4.1 ประชาสัมพันธ์ สร้างการรับรู้ แนวทางการเตรียมการป้องกัน สถานการณ์ภัยพิบัติด้านการเกษตร	7	อำเภอ	7 อำเภอ								ศูนย์ติดตามฯ และหน่วยงานที่เกี่ยวข้อง

มาตรการ/โครงการ/กิจกรรม	เป้าหมาย		พื้นที่ เป้าหมาย	งบ ประมาณ	ปี 2567						หน่วยงาน ที่รับผิดชอบ
	จำนวน	หน่วยนับ			พ.ค.	มิ.ย.	ก.ค.	ส.ค.	ก.ย.	ต.ค.	
2.4.2 ให้คำแนะนำทางวิชาการด้านการเกษตร ในช่วงฤดูฝน											
1) ให้คำแนะนำการป้องกัน กำจัดโรคพืช/ศัตรูพืช การปลูกพืช ดูแลรักษาพืช/ดิน	7	อำเภอ	พท.เสี่ยง		←-----→						กษจ./ศวพ./ศวข.ปท./สพด.ปท.
2) ให้คำแนะนำในการดูแลสัตว์น้ำ	7	อำเภอ	พท.เสี่ยง		←-----→						ปมจ.
3) ให้คำแนะนำในการป้องกัน ดูแลสุขภาพสัตว์ และรักษาสัตว์ป่วย	7	อำเภอ	พท.เสี่ยง		←-----→						ปศจ.
2.5 ความพร้อมด้านประสิทธิภาพในการบริหารจัดการน้ำ											
2.5.1 ความพร้อมด้านเครื่องมืออุปกรณ์ เครื่องจักรกล และบุคลากร											
1) โครงการชลประทานปทุมธานี เครื่องสูบน้ำประจำจุด (พื้นที่เป้าหมาย อ.เมืองปทุมธานี / อ.สามโคก)	52	เครื่อง	2 อำเภอ	งบปกติ	←-----→						คป.
2) โครงการส่งน้ำและบำรุงรักษารังสิตเหนือ เครื่องสูบน้ำประจำจุด (รวมจำนวน 9 จุด) (พื้นที่เป้าหมาย อ.หนองเสือ / อ.คลองหลวง / อ.ธัญบุรี)	9	เครื่อง	3 อำเภอ	งบปกติ	←-----→						คบ.รังสิตเหนือ
3) โครงการส่งน้ำและบำรุงรักษารังสิตใต้ เครื่องสูบน้ำประจำจุด (พื้นที่เป้าหมาย อ.ธัญบุรี / อ.ลำลูกกา)	66	เครื่อง	2 อำเภอ	งบปกติ	←-----→						คบ.รังสิตใต้
4) โครงการส่งน้ำและบำรุงรักษาพระยาบรรลือ เครื่องสูบน้ำประจำจุด (พื้นที่รับผิดชอบ อ.ลาดหลุมแก้ว)	2	เครื่อง	1 อำเภอ	งบปกติ	←-----→						คบ.พระยาบรรลือ
5) ศูนย์ป้องกันและบรรเทาสาธารณภัย เขต 1 ปทุมธานี	บัญชีเครื่องจักรกล ยานพาหนะฯ ภาคผนวก ก				←-----→						ปภ.
6) องค์กรปกครองส่วนท้องถิ่น จ.ปทุมธานี	บัญชีเครื่องจักรกล ยานพาหนะฯ ภาคผนวก ข				←-----→						อปท.
หมายเหตุ	- หากเกิดเหตุฉุกเฉิน โครงการชลประทานปทุมธานี และโครงการส่งน้ำฯ ทั้ง 3 แห่ง สามารถขอรับการสนับสนุนเครื่องสูบล้อเคลื่อนที่ ได้จากศูนย์ปฏิบัติการเครื่องจักรกลส่วนกลาง จ.นนทบุรี										

มาตรการ/โครงการ/กิจกรรม	เป้าหมาย		พื้นที่ เป้าหมาย	งบ ประมาณ	ปี 2567						หน่วยงาน ที่รับผิดชอบ
	จำนวน	หน่วยนับ			พ.ค.	มิ.ย.	ก.ค.	ส.ค.	ก.ย.	ต.ค.	
2.5.2 ตรวจสอบความพร้อม/ บำรุงรักษาคลองส่งน้ำ/ ซ่อมแซมประตูระบายน้ำ เพื่อเพิ่มประสิทธิภาพในการบริหารจัดการน้ำ											
1) โครงการชลประทานปทุมธานี (พื้นที่เป้าหมาย อ.เมืองปทุมธานี / อ.สามโคก)	39	อาคาร/แห่ง	2 อำเภอ	งบปกติ	←————→						คป.
2) โครงการส่งน้ำและบำรุงรักษารังสิตเหนือ (สถานี/ประตูระบายน้ำหลัก) (พื้นที่เป้าหมาย อ.หนองเสือ / อ.คลองหลวง / อ.ธัญบุรี)	30	อาคาร/แห่ง	3 อำเภอ	งบปกติ	←————→						คบ.รังสิตเหนือ
3) โครงการส่งน้ำและบำรุงรักษารังสิตใต้ (พื้นที่เป้าหมาย อ.ธัญบุรี / อ.ลำลูกกา)	33	อาคาร/แห่ง	2 อำเภอ	งบปกติ	←————→						คบ.รังสิตใต้
4) โครงการส่งน้ำและบำรุงรักษาพระยาบรรลือ (พื้นที่เป้าหมาย อ.ลาดหลุมแก้ว)	8	อาคาร/แห่ง	1 อำเภอ	งบปกติ	←————→						คบ.พระยาบรรลือ
2.6 การปรับปรุงทะเบียนข้อมูลผู้ประสานงาน และหน่วยงานที่เกี่ยวข้อง	ข้อมูลผู้ประสานงานและช่องทางการติดต่อฯ ภาคผนวก ค				←————→						กษ.ปท.
ขณະเกิดภัย											
มาตรการที่ 3 : การจัดการภาวะฉุกเฉิน											
3.1 การเผชิญเหตุ											
3.1.1 ประชาสัมพันธ์แจ้งเตือนภัย สถานการณ์ภัย และการระบอบของโรค พร้อมให้คำแนะนำ หรือแนวทางแก้ไข ให้เกษตรกรได้รับทราบผ่านช่องทางต่างๆ	5	ครั้ง/สัปดาห์	7 อำเภอ	งบปกติ	←————→						ศูนย์ติดตามฯ และหน่วยงานที่เกี่ยวข้อง
3.1.2 ปรับแผนการบริหารจัดการน้ำหลาก และน้ำท่วมขัง	ติดตาม สถานการณ์จริง		7 อำเภอ		←————→						คป./คบ.รังสิตเหนือ/คบ.รังสิตใต้/ คบ.พระยาบรรลือ
3.1.3 สนับสนุนเครื่องสูบน้ำเพื่ออุปโภคบริโภค เครื่องจักรกล เครื่องมืออุปกรณ์ต่างๆ ยานพาหนะ และบุคลากร	ติดตาม สถานการณ์จริง		พท.ประสบภัย		←————→						คป./คบ.รังสิตเหนือ/คบ.รังสิตใต้/ คบ.พระยาบรรลือ/ปภ./อปท.
3.1.4 การเสริมตลิ่ง ทำนบดิน ขุดลอกคลอง และกำจัดวัชพืช/เศษซากพืชที่กีดขวางทางระบายน้ำ	7	อำเภอ	พท.เสี่ยง		←————→						คป./คบ.รังสิตเหนือ/คบ.รังสิตใต้/ คบ.พระยาบรรลือ/อปท.

มาตรการ/โครงการ/กิจกรรม	เป้าหมาย		พื้นที่ เป้าหมาย	งบ ประมาณ	ปี 2567						หน่วยงาน ที่รับผิดชอบ	
	จำนวน	หน่วยนับ			พ.ค.	มิ.ย.	ก.ค.	ส.ค.	ก.ย.	ต.ค.		
- สนับสนุนสารเร่งจุลินทรีย์ พด.1/ พด.2/ พด.3/ พด.6 เพื่อผลิตปุ๋ยหมักและน้ำหมักชีวภาพ	2,000	ซอง	7 อำเภอ	งบปกติ	←						→	สพด.ปท.
- สนับสนุนน้ำหมักชีวภาพ พด.2 เพื่อใช้ในพื้นที่การเกษตร ปรับปรุงบำรุงดิน	2,000	ลิตร	7 อำเภอ	งบปกติ	←						→	สพด.ปท.
- สนับสนุนน้ำหมัก พด.6 เพื่อใช้บำบัดน้ำเสีย	3,000	ลิตร	7 อำเภอ	งบปกติ	←						→	สพด.ปท.
หมายเหตุ	หากมีพื้นที่ประสบภัยต้องการน้ำหมัก พด. / สารเร่ง พด. สามารถประสานขอรับการสนับสนุนจากหน่วยงานเพิ่มเติมได้											
4.2.2 สำรวจ ประเมินความเสียหาย และรายงานผลกระทบจากศัตรูพืช ระบาด/โรคระบาดที่เกิดขึ้นในช่วงฤดูฝน ทั้งด้านพืช ประมง และปศุสัตว์ - เจ้าหน้าที่ด้านเกษตร ประมง และปศุสัตว์ ร่วมกับหน่วยงานที่เกี่ยวข้อง ดำเนินการสำรวจและประเมินความเสียหาย นับแต่วันที่สามารรถเข้าไปดำเนินการได้	ติดตาม สถานการณ์จริง		พท.ประสบภัย		←						→	กษจ./ศวพ./ศวข.ปท./ ปมจ./ปศจ./อปท.
4.2.3 การประเมินความต้องการ/ความจำเป็นในการฟื้นฟูหลังเกิดภัย เพื่อจัดลำดับความสำคัญในการฟื้นฟู	ติดตาม สถานการณ์จริง		พท.ประสบภัย		←						→	กษจ./ปมจ./ปศจ./คป.
4.2.4 การให้ความช่วยเหลือเพื่อบรรเทาความเดือดร้อนเป็นเงินโดยใช้เงิน ทดรองราชการตามระเบียบกระทรวงการคลังว่าด้วย เงินทดรองราชการ เพื่อช่วยเหลือผู้ประสบภัยกรณีฉุกเฉิน พ.ศ.2562 และระเบียบอื่นๆ ที่เกี่ยวข้อง	ตามที่ ก.ช.ภ.อ./ ก.ช.ภ.จ.เห็นชอบ		พท.ประสบภัย		←						→	กษจ./ปมจ./ปศจ./ปภ./อปท.
4.2.5 การให้ความช่วยเหลือด้านหนี้สินแก่สมาชิกสถาบันเกษตรกร สมาชิกสหกรณ์ กลุ่มเกษตรกร ที่ได้รับผลกระทบจากปัญหาอุทกภัย - สนับสนุนเงินกู้ปลอดดอกเบี้ยจากกองทุนพัฒนาสหกรณ์ให้สหกรณ์ ที่ประสบสาธารณภัย - พักชำระหนี้/ขยายเวลาการชำระหนี้แก่สหกรณ์/กลุ่มเกษตรกร	สมาชิกสหกรณ์/ กลุ่มเกษตรกร		พท.ประสบภัย	งบปกติ	←						→	สสจ.
4.2.6 การดำเนินการพักชำระหนี้แก่เกษตรกรผู้ประสบภัยในพื้นที่ที่เป็นผู้กู้ยืมเงิน กับทางธนาคาร ธ.ก.ส.	7	อำเภอ	พท.ประสบภัย ลูกค้า ธ.ก.ส.		←						→	ธ.ก.ส.

มาตรการ/โครงการ/กิจกรรม	เป้าหมาย		พื้นที่ เป้าหมาย	งบ ประมาณ	ปี 2567						หน่วยงาน ที่รับผิดชอบ
	จำนวน	หน่วยนับ			พ.ค.	มิ.ย.	ก.ค.	ส.ค.	ก.ย.	ต.ค.	
4.2.7 การดำเนินการช่วยเหลือฟื้นฟูตามระเบียบ คปก.ว่าด้วยหลักเกณฑ์วิธีการและเงื่อนไขการให้กู้ยืมเงินกองทุนฯ เช่น การขอลดหรือ งดเว้นการจัดเก็บค่าเช่า และดอกเบี้ยเงินกู้การผ่อนผันการชำระเงินงวด และการขยายเวลาการชำระเงินกู้ (พื้นที่เป้าหมาย อ.หนองเสือ / อ.คลองหลวง / อ.ลำลูกกา / อ.ธัญบุรี)	4	อำเภอ	พท.ประสบภัย ในเขต สปก.								สปก.
4.2.8 การถ่ายทอดองค์ความรู้และเทคโนโลยีในการป้องกันและควบคุมโรคระบาดในพืช ประมง ปศุสัตว์อย่างถูกวิธี	7	อำเภอ	พท.ประสบภัย								กษจ./ศวพ./ศวช.ปท./ ปศจ./ปมจ.

หมายเหตุ :

1. ศัตรูพืชระบาด/โรคระบาด (พืช ประมง และปศุสัตว์) ที่พบได้ในช่วงฤดูฝน

- 1.1 โรคและแมลงศัตรูพืช ได้แก่ โรคราน้ำค้าง โรคเน่าคอดิน โรคสนิมขาวในผัก โรคใบจุด โรคเหี่ยว หนอนกระทู้ หนอนหัวดำ หนอนกอข้าว เป็นต้น
- 1.2 โรคระบาดในสัตว์น้ำ ได้แก่
 - โรคที่เกิดจากปรสิต เช่น เห็บระฆัง ปลิงใส เห็บปลา เหาปลา หมัดปลา
 - โรคที่เกิดจากแบคทีเรีย เช่น สเตรปโตคอสคัส แอโรโมแนส วิบริโอ
 - โรคที่เกิดจากเชื้อไวรัส เช่น เคเซซวี ทีไอแอลวี
- 1.3 โรคระบาดในสัตว์ ได้แก่ โรคปากและเท้าเปื่อย โรคอหิวาต์ โรคคอบวม โรคปอดบวม โรคเอดเอสเอฟ โรคไขหวัดนก โรคล้มปัสกิน เป็นต้น

2. ชื่อหน่วยงานตามตารางแผนป้องกันฯ

- 2.1 สนง.เกษตรและสหกรณ์จังหวัดปทุมธานี (กษ.ปท.)
- 2.2 สนง.เกษตรจังหวัดปทุมธานี (กษจ.)
- 2.3 สนง.ประมงจังหวัดปทุมธานี (ปมจ.)
- 2.4 สนง.ปศุสัตว์จังหวัดปทุมธานี (ปศจ.)
- 2.5 สนง.สหกรณ์จังหวัดปทุมธานี (สสจ.)
- 2.6 สนง.การปฏิรูปที่ดินจังหวัดปทุมธานี (สปก.)
- 2.7 สนง.ตรวจบัญชีสหกรณ์ปทุมธานี (สตส.)
- 2.8 ศูนย์วิจัยข้าวปทุมธานี (ศวช.ปท.)

- 2.9 สถานีพัฒนาที่ดินปทุมธานี (สพด.ปท.)
- 2.10 ศูนย์วิจัยและพัฒนาการเกษตรปทุมธานี (ศวพ.)
- 2.11 โครงการชลประทานปทุมธานี (คป.)
- 2.12 สนง.ป้องกันและบรรเทาสาธารณภัยจังหวัดปทุมธานี (ปภ.)
- 2.13 สนง.ธนาคารเพื่อการเกษตรและสหกรณ์การเกษตรจังหวัดปทุมธานี (ธ.ก.ส.)
- 2.14 โครงการส่งน้ำและบำรุงรักษารังสิตเหนือ (คบ.รังสิตเหนือ)
- 2.15 โครงการส่งน้ำและบำรุงรักษารังสิตใต้ (คบ.รังสิตใต้)
- 2.16 โครงการส่งน้ำและบำรุงรักษาพระยาบรรลือ (คบ.พระยาบรรลือ)
- 2.17 องค์การปกครองส่วนท้องถิ่น (อปท.)

ภาคผนวก ก

บัญชีเครื่องจักรกล ยานพาหนะ และเครื่องมืออุปกรณ์
สาธารณภัยช่วยเหลือผู้ประสบสาธารณภัย
ของศูนย์ป้องกันและบรรเทาสาธารณภัย เขต 1 ปทุมธานี

ภาคผนวก ก บัญชีเครื่องจักรกล ยานพาหนะ และเครื่องมืออุปกรณ์สาธารณภัยช่วยเหลือผู้ประสบสาธารณภัย
ศูนย์ป้องกันและบรรเทาสาธารณภัย เขต 1 ปทุมธานี

ที่	รายการ	จำนวน เครื่องจักรกล ทั้งหมด	จำนวน ที่ใช้งานได้	สนับสนุนในพื้นที่ ปภ.จังหวัด/ศูนย์	จำนวนที่ศูนย์ฯ ให้การสนับสนุน ได้	หมายเหตุ
ยานพาหนะ						
1	รถตรวจการสมรรถนะสูง ขับเคลื่อน 4 ล้อ	2	2	0	2	
2	รถบรรทุกขนาดเล็ก	5	5	0	5	
3	รถโดยสารขนาดเล็ก (รถตู้ ขนาด 9-15 ที่นั่ง)	2	2	0	2	
4	รถบดล้อเหล็กขับเคลื่อนด้วยตัวเอง	1	1	0	1	
5	รถเกลี่ยดิน ขนาดใหญ่ 125 แรงม้าขึ้นไป	2	2	0	2	
6	รถบรรทุกน้ำ	7	7	0	7	
7	รถขุดตักไฮดรอลิค ขนาดใหญ่ แบบแขนยาว	1	1	0	1	
8	รถขุดล้อยางกู้ภัย ชนิดปรับระดับฐานล้อยกสูง	2	2	0	2	
9	รถเครื่องกำเนิดไฟฟ้า ขนาด 200 KVA	3	3	0	3	
10	รถผลิตน้ำดื่ม	4	4	0	4	
11	รถประกอบอาหารพร้อมอุปกรณ์	4	4	0	4	
12	รถบรรทุกขนาดใหญ่ ขนาด 12 ตัน 10 ล้อ ติดตั้งเครน	1	1	0	1	
13	รถบรรทุกขนาดใหญ่ ขนาด 6 ตัน 6 ล้อ ติดตั้งเครน	1	1	0	1	
14	รถบรรทุกเทท้าย ขนาด 6 ตัน 6 ล้อ	2	2	0	2	
15	รถบรรทุกกระบะขนย้ายเครื่องจักรกล ขนาด 12 ตัน 10 ล้อ	1	1	0	1	
16	รถบรรทุกหัวลากจูงพร้อมหางลากพ่วง บรรทุกเครื่องจักรขนาดใหญ่	2	2	0	2	
17	รถบรรทุกติดตั้งเครื่องสูบน้ำระยะไกล	4	4	0	4	
18	รถบรรทุกติดตั้งชุดสูบน้ำท่วม/ซัง	4	4	0	4	
19	รถปฏิบัติการบรรเทาอุทกภัย พร้อมเครื่องสูบน้ำขนาดใหญ่	2	2	0	2	
20	รถปฏิบัติการเคลื่อนย้ายผู้ประสบภัย พร้อมอุปกรณ์	20	20	0	20	
21	รถบรรทุกลากเรือยนต์กู้ภัย พร้อมอุปกรณ์	4	4	0	4	
22	รถยนต์กู้ภัยเคลื่อนที่เร็ว	3	3	1	2	
23	รถยนต์กู้ภัยยกแอกประสงค์พร้อมอุปกรณ์	1	1	0	1	
24	รถดับเพลิงชนิดหอน้ำพร้อมบันไดสูง 35 เมตร	1	1	0	1	

ที่	รายการ	จำนวนเครื่องจักรกลทั้งหมด	จำนวนที่ใช้งานได้	สนับสนุนในพื้นที่ปภ.จังหวัด/ศูนย์	จำนวนที่ศูนย์ฯให้การสนับสนุนได้	หมายเหตุ
25	รถดับเพลิงชนิดหอน้ำพร้อมบันไดสูง 90 เมตร	1	0	0	0	
26	รถปฏิบัติการกู้ภัยสารเคมีและวัตถุอันตราย	1	1	0	1	
27	รถดับเพลิงระบบโฟมอัดอากาศแรงดันสูง	4	4	0	4	
28	ยานยนต์ดับเพลิง พร้อมระบบควบคุมระยะไกลและอุปกรณ์ (LUF 60)	4	4	0	4	
29	ยานยนต์ดับเพลิง พร้อมระบบควบคุมระยะไกลและอุปกรณ์ (LUF 120)	1	1	0	1	
30	รถบรรทุกน้ำช่วยดับเพลิง ขนาด 10,000 ลิตร	3	3	1	2	
31	รถดับเพลิงอาคาร	4	4	1	3	
32	รถดับไฟฟ้า	4	4	0	4	
33	รถดับเพลิงโฟมและเคมีขนาดใหญ่	2	2	0	2	
34	รถสูบน้ำกู้ภัยเคลื่อนที่สมรรถนะสูงแบบโมบายยูนิทพร้อมอุปกรณ์สำหรับพื้นที่แคบและพื้นที่มีอุปสรรค	1	1	0	1	
35	รถสูบน้ำไม่น้อยกว่า 35,000 ลิตร/นาที่ และส่งน้ำระยะไกลไม่น้อยกว่า 10 กิโลเมตร พร้อมอุปกรณ์	2	2	0	2	
เรือ						
36	เรือท้องแบนพร้อมเครื่องยนต์	39	39	0	39	
37	เรือยนต์กู้ภัย	8	8	0	8	
38	เรือยาง	1	1	0	1	
39	เรือพายพร้อมไม้พาย	47	47	47	0	
เครื่องสูบน้ำ						
40	เครื่องสูบน้ำดับเพลิง แบบหาบหาม	4	4	0	4	
41	เครื่องสูบน้ำขนาด 14 นิ้ว (เครื่องสูบน้ำขับเคลื่อนด้วยเครื่องยนต์ดีเซล อัตราสูบ 28,000 ลิตร/นาที่)	16	16	5	11	
อุปกรณ์/เครื่องมืออื่นๆ						
42	สะพานถอดประกอบได้พร้อมชุดทอดสะพาน	2	2	1	1	
รวม		223	222	56	166	

ที่มา : สนง.ป้องกันและบรรเทาสาธารณภัยจังหวัดปทุมธานี

ภาคผนวก ข

บัญชีเครื่องจักรกล ยานพาหนะ เครื่องมืออุปกรณ์
และบุคลากรด้านสาธารณสุข
ขององค์กรปกครองส่วนท้องถิ่น ในพื้นที่จังหวัดปทุมธานี

ภาคผนวก ข บัญชีเครื่องจักรกล ยานพาหนะ เครื่องมืออุปกรณ์ และบุคลากรด้านสาธารณสุข ขององค์กรปกครองส่วนท้องถิ่น ในพื้นที่จังหวัดปทุมธานี

ลำดับที่	อำเภอ	อปท.	จำนวนเจ้าหน้าที่ปฏิบัติงาน (พนักงานดับเพลิง) จำนวน(คน)	รถดับเพลิง จำนวน(คัน)	รถบรรทุกน้ำ ขนาดความจุ้น้อยกว่า 10,000 ลิตร จำนวน(คัน)	รถบรรทุกน้ำ ขนาดความจุ้นมากกว่า 10,000 ลิตร จำนวน(คัน)	รถกระเช้า จำนวน(คัน)	รถบันได จำนวน(คัน)	เรือยนต์ดับเพลิง จำนวน(ลำ)	เครื่องดับเพลิงชนิดทาบหม จำนวน(เครื่อง)	รถกู้ภัย จำนวน(คัน)	รถสุขาเคลื่อนที่ จำนวน(คัน)	เครื่องสูบน้ำ ขนาด 3 - 5 นิ้ว จำนวน(เครื่อง)	เครื่องสูบน้ำ แยกเป็นชนิดทาบหม จำนวน(เครื่อง)	เครื่องสูบน้ำ แยกเป็นพญานาค จำนวน(เครื่อง)	เครื่องสูบน้ำ ขนาดมากกว่า 5 - 10 นิ้ว จำนวน(เครื่อง)	เครื่องสูบน้ำ ขนาดมากกว่า 10 นิ้ว จำนวน(เครื่อง)	รถบรรทุกตม 6 ล้อ จำนวน(คัน)	รถบรรทุกตม 10 ล้อ จำนวน(คัน)	รถพยาบาลฉุกเฉิน พร้อมอุปกรณ์ทางการแพทย์ จำนวน(คัน)	รถหอน้ำ จำนวน(คัน)	รถตรวจการณ์ จำนวน(คัน)	เบาะลม จำนวน(อัน)	เรือกู้ชีพ จำนวน(ลำ)
1	เมืองปทุมธานี	บางกะดี	24	3	2	2	2	0	1	3	1	1	6	0	6	6	0	2	0	1	0	1	0	1
2	เมืองปทุมธานี	บางชะแยง	12	3	2	1	1	0	0	1	1	0	5	4	3	0	4	1	0	0	0	0	0	0
3	เมืองปทุมธานี	บางคูวัด	10	3	2	0	2	0	0	2	1	1	3	1	2	0	2	1	1	0	0	0	0	0
4	เมืองปทุมธานี	บางเดื่อ	12	1	1	1	2	0	0	0	0	0	0	0	0	0	2	1	0	0	0	0	0	0
5	เมืองปทุมธานี	บางพูด	4	2	1	0	1	0	0	1	0	0	1	1	0	0	0	1	0	1	0	1	0	0
6	เมืองปทุมธานี	บางพูน	12	1	1	1	1	0	0	1	0	0	3	1	2	0	0	1	0	0	0	0	0	0
7	เมืองปทุมธานี	บางหลวง	3	1	1	1	1	0	0	0	0	0	0	0	0	0	0	1	0	0	0	0	0	0
8	เมืองปทุมธานี	บางหลวง	12	2	2	1	1	0	1	2	0	1	2	3	0	2	2	1	0	0	0	1	0	0
9	เมืองปทุมธานี	บ้านกระแซง	3	1	1	0	1	0	2	1	0	0	1	1	0	0	0	0	0	0	0	0	0	0
10	เมืองปทุมธานี	บ้านกลาง	6	4	0	1	1	0	0	4	1	1	4	4	0	0	0	0	0	1	0	0	0	0
11	เมืองปทุมธานี	บ้านฉาง	6	2	1	1	1	0	0	1	0	1	1	1	0	0	1	0	0	0	0	0	0	0
12	เมืองปทุมธานี	บ้านใหม่	9	2	1	0	1	0	0	2	0	2	7	3	4	3	2	0	0	0	0	1	0	0
13	เมืองปทุมธานี	ปทุมธานี	10	11	1	3	2	0	0	0	0	4	4	0	0	10	12	1	0	0	0	0	0	0

ลำดับที่	อำเภอ	อปท.	จำนวนเจ้าหน้าที่ปฏิบัติงาน (พนักงานดับเพลิง)	จำนวน(คน)	รถดับเพลิง จำนวน(คัน)	รถบรรทุกน้ำ ขนาดความจุ้น้อยกว่า 10,000 ลิตร	จำนวน(คัน)	รถบรรทุกน้ำ ขนาดความจุ้มากกว่า 10,000 ลิตร	จำนวน(คัน)	รถกระเช้า จำนวน(คัน)	รถบันได จำนวน(คัน)	เรือยนต์ดับเพลิง จำนวน(ลำ)	เครื่องดับเพลิงชนิดทาบหาม จำนวน(เครื่อง)	รถกู้ภัย จำนวน(คัน)	รถสุขาเคลื่อนที่ จำนวน(คัน)	เครื่องสูบน้ำ ขนาด 3 - 5 นิ้ว จำนวน(เครื่อง)	เครื่องสูบน้ำ แยกเป็นชนิดทาบหาม จำนวน(เครื่อง)	เครื่องสูบน้ำ แยกเป็นพญานาค จำนวน(เครื่อง)	เครื่องสูบน้ำ ขนาดมากกว่า 5 - 10 นิ้ว จำนวน(เครื่อง)	เครื่องสูบน้ำ ขนาดมากกว่า 10 นิ้ว จำนวน(เครื่อง)	รถบรรทุกตม 6 ล้อ จำนวน(คัน)	รถบรรทุกตม 10 ล้อ จำนวน(คัน)	รถพยาบาลฉุกเฉิน พร้อมอุปกรณ์ทางการแพทย์ จำนวน(คัน)	รถ호นำ จำนวน(คัน)	รถตรวจการณ์ จำนวน(คัน)	เบาะลม จำนวน(อัน)	เรือกู้ชีพ จำนวน(ลำ)
14	เมืองปทุมธานี	ปทุมธานี	21	2	2	2	1	0	1	2	1	1	0	0	0	0	0	3	0	0	1	0	2	0	0		
15	เมืองปทุมธานี	สวนพริกไทย	6	2	2	1	1	0	0	1	0	1	3	2	2	1	0	0	0	0	0	0	0	0	0	0	
16	เมืองปทุมธานี	หลักหก	30	3	1	1	1	0	0	0	0	1	3	3	1	2	3	1	0	1	0	3	0	0	0		
17	ลาดหลุมแก้ว	คลองพระอุดม	6	2	1	1	1	0	0	0	1	1	3	0	0	7	8	0	0	1	0	1	0	0	0		
18	ลาดหลุมแก้ว	คูขวาง	3	1	0	1	1	0	0	0	0	0	3	3	0	3	0	0	0	2	0	0	0	0	0		
19	ลาดหลุมแก้ว	คูบางหลวง	7	1	1	1	1	0	0	1	1	1	1	1	0	0	0	0	0	0	0	1	0	0	0		
20	ลาดหลุมแก้ว	บ่อเงิน	1	2	1	0	1	0	0	0	0	0	2	2	0	0	0	1	0	0	0	1	0	0	1		
21	ลาดหลุมแก้ว	ระแหง	12	1	2	1	1	0	0	0	1	0	2	2	1	2	0	2	0	1	0	0	0	0	0		
22	ลาดหลุมแก้ว	ระแหง	8	1	1	1	1	0	0	0	1	1	0	0	0	0	0	0	0	0	0	0	0	0	0		
23	ลาดหลุมแก้ว	ลาดหลุมแก้ว	6	1	1	1	1	0	0	7	0	0	0	0	0	0	0	0	0	0	0	0	0	0	0		
24	ลาดหลุมแก้ว	หน้าไม้	4	2	1	1	1	0	0	1	0	1	3	1	2	0	0	0	0	0	0	0	0	0	0		
25	คลองหลวง	คลองเจ็ด	4	2	2	2	1	0	0	2	0	1	0	0	0	0	0	0	0	0	0	0	0	0	0		
26	คลองหลวง	คลองสาม	19	5	5	5	1	0	0	3	1	1	3	2	2	2	0	3	0	0	0	0	0	0	0		
27	คลองหลวง	คลองสี่	13	2	2	2	1	0	0	1	2	0	5	1	5	2	2	0	0	1	0	1	0	0	0		

ลำดับที่	อำเภอ	อปท.	จำนวนเจ้าหน้าที่ปฏิบัติงาน (พนักงานดับเพลิง)	จำนวน(คน)	รถดับเพลิง จำนวน(คัน)	รถบรรทุกน้ำ ขนาดความจุ้น้อยกว่า 10,000 ลิตร	จำนวน(คัน)	รถบรรทุกน้ำ ขนาดความจุ้นมากกว่า 10,000 ลิตร	จำนวน(คัน)	รถกระบะเข้า จำนวน(คัน)	รถบันได จำนวน(คัน)	เรือยนต์ดับเพลิง จำนวน(ลำ)	เครื่องดับเพลิงชนิดทาบหม	จำนวน(เครื่อง)	รถกู้ภัย จำนวน(คัน)	รถสุขาเคลื่อนที่ จำนวน(คัน)	เครื่องสูบน้ำ ขนาด 3 - 5 นิ้ว	จำนวน(เครื่อง)	เครื่องสูบน้ำ แยกเป็นชนิดทาบหม	จำนวน(เครื่อง)	เครื่องสูบน้ำ แยกเป็นพญานาค	จำนวน(เครื่อง)	เครื่องสูบน้ำ ขนาดมากกว่า 5 - 10 นิ้ว	จำนวน(เครื่อง)	เครื่องสูบน้ำ ขนาดมากกว่า 10 นิ้ว	จำนวน(เครื่อง)	รถบรรทุกตม 6 ล้อ	จำนวน(คัน)	รถบรรทุกตม 10 ล้อ	จำนวน(คัน)	รถพยาบาลฉุกเฉิน พร้อมอุปกรณ์ทางการแพทย์	จำนวน(คัน)	รถหอน้ำ	จำนวน(คัน)	รถตรวจการณ์	จำนวน(คัน)	เบาะลม	จำนวน(อัน)	เรือกู้ชีพ	จำนวน(ลำ)		
28	คลองหลวง	คลองหก	11	2	2	2	1	0	0	1	0	1	3	1	3	0	3	1	0	0	0	0	1	0	0	0	0	1	0	0	0	0	0	0	0	0	0	0	0			
29	คลองหลวง	คลองหลวง	55	5	4	4	1	1	0	0	1	2	3	3	6	5	2	3	0	2	0	5	0	0	0	0	2	0	5	0	0	0	0	0	0	0	0	0	0	0		
30	คลองหลวง	คลองห้า	6	2	1	1	1	0	0	0	0	1	4	1	3	3	3	1	0	0	0	0	0	0	0	0	0	0	0	0	0	0	0	0	0	0	0	0	0	0		
31	คลองหลวง	ท่าโสม	58	4	4	5	1	1	0	5	0	2	7	5	2	0	0	2	0	0	2	4	0	0	0	0	2	4	0	0	0	0	0	0	0	0	0	0	0	0		
32	ธัญบุรี	ธัญบุรี	20	3	3	3	3	0	0	2	0	2	10	2	8	22	2	5	0	1	1	1	0	0	0	0	1	1	1	0	0	0	0	0	0	0	0	0	0	0		
33	ธัญบุรี	บึงยี่โถ	20	4	1	1	2	0	0	1	1	1	7	1	7	9	7	2	0	0	0	0	0	0	0	0	0	0	0	0	0	0	0	0	0	0	0	0	1	1		
34	ธัญบุรี	นครรังสิต	55	3	4	4	2	2	4	4	1	3	3	3	4	10	19	4	5	2	1	7	1	2	0	0	1	7	1	0	0	0	0	0	0	0	0	0	2	2		
35	ธัญบุรี	สนั่นรักษ์	11	5	2	2	3	0	0	2	1	1	7	0	7	0	7	2	0	1	0	2	0	0	0	0	1	0	2	0	0	0	0	0	0	0	0	0	0	0	0	
36	ลำลูกกา	คูคต	38	2	1	3	3	0	1	1	2	1	5	5	0	19	44	2	0	1	0	2	1	0	0	0	2	1	0	0	0	0	0	0	0	0	0	0	0	0	0	
37	ลำลูกกา	บึงคอไห	3	1	1	1	1	0	0	0	1	0	0	0	0	0	0	0	0	0	0	0	0	0	0	0	0	0	0	0	0	0	0	0	0	0	0	0	0	0	0	
38	ลำลูกกา	บึงคำพร้อย	14	2	4	1	2	0	0	1	0	2	0	0	0	0	4	2	0	1	0	0	0	0	0	0	0	0	0	0	0	0	0	0	0	0	0	0	0	0	0	
39	ลำลูกกา	บึงทองหลวง	3	2	1	0	1	0	0	1	0	1	1	1	1	1	0	0	0	0	0	0	0	0	0	0	0	0	0	0	0	0	0	0	0	0	0	0	0	0	0	
40	ลำลูกกา	พีชอุดม	3	1	1	1	1	0	0	0	0	1	0	0	0	2	0	0	0	0	0	0	0	0	0	0	0	0	0	0	0	0	0	0	0	0	0	0	0	0	4	4
41	ลำลูกกา	ลาดสวาย	28	2	1	3	0	0	0	1	0	2	16	14	2	16	0	1	0	1	0	4	0	0	0	0	1	0	4	0	0	0	0	0	0	0	0	0	0	0	0	0

ลำดับที่	อำเภอ	อปท.	จำนวนเจ้าหน้าที่ปฏิบัติงาน (พนักงานดับเพลิง)		จำนวน(คน)		รถดับเพลิง จำนวน(คัน)		รถบรรทุกน้ำ ขนาดความจุมากกว่า 10,000 ลิตร		จำนวน(คัน)		รถบรรทุกน้ำ ขนาดความจุมากกว่า 10,000 ลิตร		จำนวน(คัน)		รถกระบะเข้า จำนวน(คัน)		รถบันได จำนวน(คัน)		เรือยนต์ดับเพลิง จำนวน(ลำ)		เครื่องดับเพลิงชนิดทาบหม จำนวน(เครื่อง)		รถกู้ภัย จำนวน(คัน)		รถสุขาเคลื่อนที่ จำนวน(คัน)		เครื่องสูบน้ำ ขนาด 3 - 5 นิ้ว จำนวน(เครื่อง)		เครื่องสูบน้ำ แยกเป็นชนิดทาบหม จำนวน(เครื่อง)		เครื่องสูบน้ำ แยกเป็นพญานาค จำนวน(เครื่อง)		เครื่องสูบน้ำ ขนาดมากกว่า 5 - 10 นิ้ว จำนวน(เครื่อง)		เครื่องสูบน้ำ ขนาดมากกว่า 10 นิ้ว จำนวน(เครื่อง)		รถบรรทุกตม 6 ล้อ จำนวน(คัน)		รถบรรทุกตม 10 ล้อ จำนวน(คัน)		รถพยาบาลฉุกเฉิน พร้อมอุปกรณ์ทางการแพทย์ จำนวน(คัน)		รถหอน้ำ จำนวน(คัน)		รถตรวจการณ์ จำนวน(คัน)		เบาะลม จำนวน(อัน)		เรือกู้ชีพ จำนวน(ลำ)		
			7	2	1	1	1	0	0	2	0	0	2	2	0	0	0	1	0	1	0	2	0	0	2	0	0	2	0	0	2	0	0	0	0	0	0	0	0	0	0	0	0	0	0	0	0	0					
42	ลำลูกกา	ลำไทร	7	2	1	1	1	0	0	2	0	0	2	2	0	0	0	1	0	1	0	2	0	0	2	0	0	0	2	0	0	0	0	0	0	0	0	0	0	0	0	0	0	0	0	0	0	0	0				
43	ลำลูกกา	ลำไทร	6	1	2	2	1	0	0	0	0	1	0	0	1	0	1	0	0	0	0	1	0	0	0	1	0	0	0	0	0	0	0	0	0	0	0	0	0	0	0	0	0	0	0	0	0	0	0				
44	ลำลูกกา	ลำลูกกา	15	3	1	2	2	0	0	3	0	1	13	3	10	10	0	0	3	1	0	1	0	0	3	10	10	0	0	0	0	0	0	0	0	0	0	0	0	0	0	0	0	0	0	0	0	0	0	0			
45	ลำลูกกา	ลำลูกกา	2	1	1	0	1	0	0	0	0	1	28	0	28	0	0	1	0	1	0	2	0	0	1	28	0	0	0	0	0	0	0	0	0	0	0	0	0	0	0	0	0	0	0	0	0	0	0	0	0		
46	ลำลูกกา	ลำสามแก้ว	36	1	2	2	1	0	0	1	0	1	35	9	26	35	21	1	1	2	0	3	0	0	1	26	9	26	35	21	1	1	2	0	3	0	0	0	0	0	0	0	0	0	0	0	0	0	0	0			
47	สามโคก	กระแซง	3	1	1	1	1	0	0	1	0	1	0	0	0	0	0	0	0	0	0	0	0	0	0	0	0	0	0	0	0	0	0	0	0	0	0	0	0	0	0	0	0	0	0	0	0	0	0	0	0		
48	สามโคก	คลองควาย	8	3	2	1	1	0	0	1	0	0	0	0	0	0	0	0	0	1	0	0	0	0	0	0	0	0	0	0	0	0	0	0	0	0	0	0	0	0	0	0	0	0	0	0	0	0	0	0	0		
49	สามโคก	เขียงรากน้อย	1	1	1	1	1	0	0	0	0	1	0	0	0	0	0	0	0	0	0	0	0	0	0	0	0	0	0	0	0	0	0	0	0	0	0	0	0	0	0	0	0	0	0	0	0	0	0	0	0		
50	สามโคก	เขียงรากใหญ่	2	2	1	1	1	0	0	0	0	1	0	0	0	0	0	0	0	0	0	0	0	0	0	0	0	0	0	0	0	0	0	0	0	0	0	0	0	0	0	0	0	0	0	0	0	0	0	0	0	0	
51	สามโคก	ท้ายเกาะ	5	1	1	0	1	0	0	1	0	0	0	0	0	0	1	0	0	0	0	0	0	0	0	0	0	0	0	0	0	0	0	0	0	0	0	0	0	0	0	0	0	0	0	0	0	0	0	0	0	0	
52	สามโคก	บางกระบือ	4	1	1	1	1	0	0	0	0	1	0	0	0	0	0	0	0	0	0	0	0	0	0	0	0	0	0	0	0	0	0	0	0	0	0	0	0	0	0	0	0	0	0	0	0	0	0	0	0	0	
53	สามโคก	บางเตย	10	4	0	0	1	0	0	2	0	1	0	0	0	0	0	0	0	1	0	2	0	0	0	0	0	0	0	0	0	0	0	0	0	0	0	0	0	0	0	0	0	0	0	0	0	0	0	0	0	0	0
54	สามโคก	บางโพธิ์เหนือ	1	1	0	0	1	0	0	1	0	0	0	0	0	0	0	0	0	0	0	0	0	0	0	0	0	0	0	0	0	0	0	0	0	0	0	0	0	0	0	0	0	0	0	0	0	0	0	0	0	0	0
55	สามโคก	บ้านจิว	3	2	1	1	1	0	0	0	0	0	0	0	0	0	0	0	0	0	0	0	0	0	0	0	0	0	0	0	0	0	0	0	0	0	0	0	0	0	0	0	0	0	0	0	0	0	0	0	0	0	0

ลำดับที่	อำเภอ	อปท.	จำนวนเจ้าหน้าที่ปฏิบัติงาน (พนักงานดับเพลิง) จำนวน(คน)																						
			รถดับเพลิง จำนวน(คัน)	รถบรรทุกน้ำ ขนาดความจุ้น้อยกว่า 10,000 ลิตร จำนวน(คัน)	รถบรรทุกน้ำ ขนาดความจุ้นมากกว่า 10,000 ลิตร จำนวน(คัน)	รถกระเช้า จำนวน(คัน)	รถบันได จำนวน(คัน)	เรือยนต์ดับเพลิง จำนวน(ลำ)	เครื่องดับเพลิงชนิดทาบหาม จำนวน(เครื่อง)	รถกู้ภัย จำนวน(คัน)	รถสุขาเคลื่อนที่ จำนวน(คัน)	เครื่องสูบน้ำ ขนาด 3 - 5 นิ้ว จำนวน(เครื่อง)	เครื่องสูบน้ำ แยกเป็นชนิดทาบหาม จำนวน(เครื่อง)	เครื่องสูบน้ำ แยกเป็นพญานาค จำนวน(เครื่อง)	เครื่องสูบน้ำ ขนาดมากกว่า 5 - 10 นิ้ว จำนวน(เครื่อง)	เครื่องสูบน้ำ ขนาดมากกว่า 10 นิ้ว จำนวน(เครื่อง)	รถบรรทุกตม 6 ล้อ จำนวน(คัน)	รถบรรทุกตม 10 ล้อ จำนวน(คัน)	รถพยาบาลฉุกเฉิน พร้อมอุปกรณ์ทางการแพทย์ จำนวน(คัน)	รถหอน้ำ จำนวน(คัน)	รถตรวจการณ์ จำนวน(คัน)	เบาะลม จำนวน(อัน)	เรือกู้ชีพ จำนวน(ลำ)		
56	สามโคก	บ้านปทุม	3	1	0	0	1	0	0	0	0	0	0	0	0	0	0	0	0	0	0	0	0	0	0
57	สามโคก	สามโคก	4	1	2	0	1	0	0	1	0	0	3	0	3	3	0	0	0	0	0	1	0	0	0
58	หนองเสือ	นพรัตน์	6	1	1	0	1	0	0	0	0	1	0	0	0	0	0	0	0	0	0	0	0	0	0
59	หนองเสือ	บึงกาสาม	6	1	1	0	2	0	0	0	3	1	0	0	0	0	0	0	0	0	0	0	0	0	1
60	หนองเสือ	บึงขำอ้อ	3	1	0	0	1	0	0	0	0	0	0	0	0	2	11	0	0	0	0	0	0	0	0
61	หนองเสือ	บึงบอน	3	1	1	0	1	0	0	0	0	1	0	0	0	0	0	0	0	0	0	0	0	0	0
62	หนองเสือ	บึงบา	3	1	1	0	1	0	0	0	0	0	0	0	0	8	3	0	0	0	0	0	0	0	0
63	หนองเสือ	ศาลาครุ	3	1	1	0	1	0	0	0	0	0	0	0	0	7	0	0	0	0	0	1	0	0	0
64	หนองเสือ	หนองสามวัง	3	1	1	0	1	0	0	1	0	1	8	0	8	8	0	0	0	0	0	0	0	0	0
65	หนองเสือ	หนองเสือ	8	2	1	1	1	0	0	1	1	0	1	1	0	0	0	0	0	0	0	0	0	0	0
รวม			733	136	92	77	79	4	10	70	23	53	221	87	149	200	169	45	10	26	4	53	2	11	

ที่มา : สنج.ป้องกันและบรรเทาสาธารณภัยจังหวัดปทุมธานี

ภาคผนวก ค

ข้อมูลผู้ประกอบการและช่องทางการติดต่อประสานงาน
ของศูนย์ติดตามและแก้ไขปัญหาภัยพิบัติด้านการเกษตร
จังหวัดปทุมธานี

ภาคผนวก ค ข้อมูลผู้ประสานงานและช่องทางการติดต่อประสานงาน ของศูนย์ติดตามและแก้ไขปัญหาภัยพิบัติด้านการเกษตร จังหวัดปทุมธานี

ภายใต้ แผนป้องกันและบรรเทาสาธารณภัยด้านการเกษตร ในช่วงฤดูฝน ปี 2567 จังหวัดปทุมธานี

ที่	ชื่อผู้ประสานงาน	ตำแหน่ง	ข้อมูลติดต่อ			
			มือถือ	โทรศัพท์	โทรสาร	E-mail
คณะทำงานศูนย์ติดตามฯ และหน่วยงานเกี่ยวข้อง						
สำนักงานเกษตรและสหกรณ์จังหวัดปทุมธานี						
1	นางกชกร เจียมศักดิ์	หัวหน้ากลุ่มช่วยเหลือเกษตรกรและโครงการพิเศษ	081-8380927	02-5934351	02-5934351	paco_pte@opsmoac.go.th
2	นายปารย์พิรัชย์ เพ็ญสุภา	นักวิเคราะห์นโยบายและแผนชำนาญการ	087-9026070	02-5934351	02-5934351	paco_pte@opsmoac.go.th
3	นางสาวจินตนา จูแจ็ก	เจ้าหน้าที่วิเคราะห์นโยบายและแผน	098-8252859	02-5934351	02-5934351	paco_pte@opsmoac.go.th
สำนักงานเกษตรจังหวัดปทุมธานี						
4	นายประกอบ จรเจริญ	หัวหน้ากลุ่มส่งเสริมและพัฒนาการผลิต	095-3565361	02-5816327	02-5933839	pathumthani@doae.go.th
สำนักงานประมงจังหวัดปทุมธานี						
5	นายอังคาร แก้วสถิตย์	เจ้าพนักงานประมงชำนาญงาน	085-1199210	02-5816373	02-5816373	fpopathumthani@gmail.com
สำนักงานปศุสัตว์จังหวัดปทุมธานี						
6	นายนิธิวัฒน์ รัตแรง	หัวหน้ากลุ่มยุทธศาสตร์และสารสนเทศการปศุสัตว์	099-1543262	02-5012169	02-5012169	pvlo_ptn@dld.go.th
7	นางสาวเข็มทอง ไชยทน	เจ้าพนักงานสัตวบาลปฏิบัติงาน	086-6035325	02-5012169	02-5012169	pvlo_ptn@dld.go.th
สำนักงานสหกรณ์จังหวัดปทุมธานี						
8	นายทศพร พลดี	นักวิชาการสหกรณ์ชำนาญการพิเศษ	-	02-5294993-5	02-5294994	cpd_pathumthani@cpd.go.th

ที่	ชื่อผู้ประสานงาน	ตำแหน่ง	ข้อมูลติดต่อ			
			มือถือ	โทรศัพท์	โทรสาร	E-mail
สำนักงานปฏิรูปที่ดินจังหวัดปทุมธานี						
9	นางสาวเทพิน รัตนา	นักวิชาการปฏิรูปที่ดินชำนาญการ	082-8619975	02-5671379	02-5670796	tapin2528@hotmail.com
สำนักงานตรวจบัญชีสหกรณ์ปทุมธานี						
10	นางสาวอรรรณ กั้นไชย	นักวิชาการตรวจสอบบัญชีชำนาญการ	-	02-5816669	02-5817782	cadpt@cad.go.th
โครงการชลประทานปทุมธานี						
11	นายอมร นवलเพชร	หัวหน้าฝ่ายจัดสรรน้ำ และปรับปรุงระบบชลประทาน	081-8992565	02-5317721	02-5239126	rid_pathumthani@hotmail.com
สถานีพัฒนาที่ดินปทุมธานี						
12	นายพิสิฐภูมิ กิมยงค์	นักวิชาการเกษตรปฏิบัติการ	081-3101458	02-5773375	02-5773375	ptm01@ldd.go.th
13	นางสาวละออ เพ็งเมือง	นักวิชาการเกษตร	084-0228031	02-5773375	02-5773375	ptm01@ldd.go.th
ศูนย์วิจัยข้าวปทุมธานี						
14	นายมุ่งมาตร วังกะ	ผู้อำนวยการศูนย์วิจัยข้าวปทุมธานี	-	02-5771688	02-5771300	ptt_rrc@rice.mail.go.th
15	นางสาวศริน อัดตะวิริยะสุข	นักวิชาการเกษตรปฏิบัติการ	087-2279922	02-5771688	02-5771300	ptt_rrc@rice.mail.go.th
ศูนย์วิจัยและพัฒนากาษตรปทุมธานี						
16	นางสาวนันทชลันทร ฐาน์กาญจน์	นักวิชาการเกษตรชำนาญการ	098-2465352	02-5205149	02-5205149	sbp.prathum@yahoo.co.th

ที่	ชื่อผู้ประสานงาน	ตำแหน่ง	ข้อมูลติดต่อ			
			มือถือ	โทรศัพท์	โทรสาร	E-mail
ศูนย์หม่อนไหมเฉลิมพระเกียรติ สมเด็จพระนางเจ้าสิริกิติ์ พระบรมราชินีนาถ สระบุรี						
17	-	-	-	036-679711	036-679711-12	qssc_sri@qsds.go.th
การยางแห่งประเทศไทยจังหวัดฉะเชิงเทรา						
18	นายพิเชษฐ์ เมืองมีศรี	ผอ.การยางแห่งประเทศไทย จังหวัดฉะเชิงเทรา	095-4767381	038-513602	038-513603	saraban_choengsao@raot.mail.go.th
สำนักงานธนาคารเพื่อการเกษตรและสหกรณ์การเกษตรจังหวัดปทุมธานี						
19	นายคุณทล จันท์บาง	ผู้อำนวยการสำนักงาน ธ.ก.ส.จังหวัดปทุมธานี	061-6499592	02-5811449-50 ต่อ 62-63	02-5816000 ต่อ 64	baachome.pte@gmail.com
20	นายโกมินทร์ คณธา	พนักงานพัฒนาลูกค้า	093-1694549	02-5811449-50	02-5816000	Komin4700258@gmail.com
สำนักงานเศรษฐกิจการเกษตรที่ 7 จ.ชัยนาท						
21	นางสาวสุมิตรา สุขสำราญ	เศรษฐกิจกรปฏิบัติการ	083-261-9549	056-405005	056-405007	zone7@oae.go.th ehsumitra@gmail.com
สถานีอุตุนิยมวิทยาจังหวัดปทุมธานี						
22	นายเจนต์ เขยกลิ่นพุดม	ผู้อำนวยการสถานีอุตุนิยมวิทยา จังหวัดปทุมธานี	089-6152624	02-5290939	02-5290939	janemet@gmail.com

ที่	ชื่อผู้ประสานงาน	ตำแหน่ง	ข้อมูลติดต่อ			
			มือถือ	โทรศัพท์	โทรสาร	E-mail
สำนักงานป้องกันและบรรเทาสาธารณภัยจังหวัดปทุมธานี						
23	นายกิตติ สงวนธรรม	หัวหน้าฝ่ายแผนและอำนวยการป้องกันและบรรเทาสาธารณภัย	084-3533233	02-5817119-21	02-5817122	pathum-dpm@hotmail.com
24	นางพรรณธิภา บุญพิทักษ์	หัวหน้าฝ่ายสงเคราะห์ผู้ประสบภัย	-	02-5817119-21	02-5817122	pathum-dpm@hotmail.com
สำนักงานทรัพยากรธรรมชาติและสิ่งแวดล้อมจังหวัดปทุมธานี						
25	นายธีระศักดิ์ นครไชย	นักวิชาการป่าไม้ชำนาญการ	081-9424238	02-5816165	02-5816341 02-5816165	pathumtani.org@mnre.go.th
โครงการส่งน้ำและบำรุงรักษารังสิตเหนือ						
26	นายอนุศักดิ์ ทองปรุง	หัวหน้าฝ่ายจัดสรรน้ำและปรับปรุงระบบชลประทาน	086-3189061	035-361244	035-362022	north_rangsit@hotmail.com rs_north11@mail.rid.go.th
โครงการส่งน้ำและบำรุงรักษารังสิตใต้						
27	นายปวิตร สุขวัจน์	นายช่างชลประทานอาวุโส	062-8942493	02-5312913	02-5237288	southernrangsit@gmail.com
โครงการส่งน้ำและบำรุงรักษาพระยาบรรลือ						
28	นายก่อกนก พิณเนียม	นายช่างชลประทานอาวุโส	083-0896155	02-5714203	02-5714203	pybl@mail.rid.go.th pybl_rid11@hotmail.com

ภาคผนวก ง

คำสั่ง/ ระเบียบ/ หลักเกณฑ์/
แนวทางการช่วยเหลือผู้ประสบภัยพิบัติ

QR Code เอกสารภาคผนวก ง



<https://bit.ly/4ezgc5R>

1. คำสั่งกระทรวงเกษตรและสหกรณ์ ที่ 525/2567 เรื่อง จัดตั้งศูนย์ติดตามและแก้ไขปัญหาภัยพิบัติด้านการเกษตร ลงวันที่ 22 พฤษภาคม พ.ศ. 2567
2. คำสั่งจังหวัดปทุมธานี ที่ 4064/2562 เรื่อง แต่งตั้งคณะกรรมการให้ความช่วยเหลือผู้ประสบภัยพิบัติอำเภอ (ก.ช.ภ.อ.) และ คณะกรรมการให้ความช่วยเหลือผู้ประสบภัยพิบัติจังหวัด (ก.ช.ภ.จ.) ลงวันที่ 23 พฤษภาคม พ.ศ. 2562
3. ระเบียบกระทรวงการคลังว่าด้วยเงินอุดหนุนราชการเพื่อช่วยเหลือผู้ประสบภัยพิบัติกรณีฉุกเฉิน พ.ศ. 2562
4. หลักเกณฑ์การใช้จ่ายเงินอุดหนุนราชการเพื่อช่วยเหลือผู้ประสบภัยพิบัติกรณีฉุกเฉิน พ.ศ.2563
5. หลักเกณฑ์วิธีปฏิบัติปลีกย่อยเกี่ยวกับการให้ความช่วยเหลือด้านการเกษตรผู้ประสบภัยพิบัติกรณีฉุกเฉิน พ.ศ. 2564
6. แนวทางการใช้จ่ายเงินอุดหนุนราชการ ตามระเบียบกระทรวงการคลัง ว่าด้วยเงินอุดหนุนราชการเพื่อช่วยเหลือผู้ประสบภัยพิบัติกรณีฉุกเฉิน พ.ศ. 2562

บรรณานุกรม

- จังหวัดปทุมธานี. (2562). คำสั่งจังหวัดปทุมธานี ที่ 4064/2562 เรื่อง แต่งตั้งคณะกรรมการให้ความช่วยเหลือผู้ประสบภัยพิบัติอำเภอ (ก.ช.ภ.อ.) และคณะกรรมการให้ความช่วยเหลือผู้ประสบภัยพิบัติจังหวัด (ก.ช.ภ.จ.). ลงวันที่ 23 พฤษภาคม 2562
- สำนักงานเกษตรและสหกรณ์จังหวัดปทุมธานี. (2566). ข้อมูลพื้นฐานด้านการเกษตรและสหกรณ์จังหวัดปทุมธานี ปี 2566. จาก <https://www.opsmoac.go.th/pathumthani-dwl-files-451691791805>
- กระทรวงเกษตรและสหกรณ์. (2567). คำสั่งกระทรวงเกษตรและสหกรณ์ ที่ 525/2567 เรื่อง จัดตั้งศูนย์ติดตามและแก้ไขปัญหาภัยพิบัติด้านการเกษตร จังหวัด. ลงวันที่ 22 พฤษภาคม 2567.
- กระทรวงเกษตรและสหกรณ์. (2567). การป้องกันและบรรเทาสาธารณภัยด้านการเกษตร ในช่วงฤดูฝน ปี 2567 กระทรวงเกษตรและสหกรณ์.
- กรมอุตุนิยมวิทยา. (2567). ประกาศกรมอุตุนิยมวิทยา เรื่อง การเริ่มต้นฤดูฝนของประเทศไทย พ.ศ. 2567. จาก <https://www.tmd.go.th/>
- ศูนย์ภูมิอากาศ กรมอุตุนิยมวิทยา. (2567). การติดตามสภาพภูมิอากาศ ลักษณะอากาศรายจังหวัด. จาก <http://climate.tmd.go.th/map/thailand>
- กรมอุตุนิยมวิทยา. (2567). การคาดหมายลักษณะอากาศราย 3 เดือน (พฤษภาคม – กรกฎาคม 2567). จาก <http://climate.tmd.go.th/content/file/3053>
- ศูนย์ปฏิบัติการน้ำอัจฉริยะ กรมชลประทาน. (2567). สรุปสถานการณ์น้ำ 25 มิถุนายน 2567. จาก <http://wmisc.rid.go.th/>
- ศูนย์ปฏิบัติการน้ำอัจฉริยะ กรมชลประทาน. (2567). ค่าความเค็มแม่น้ำเจ้าพระยา 25 มิถุนายน 2567. จาก <http://wmisc.rid.go.th/>
- ฝ่ายจัดสรรน้ำ กรมชลประทาน. (2567). แผนการจัดสรรน้ำและเพาะปลูกพืชฤดูฝน ในเขตชลประทาน พ.ศ. 2567 กรมชลประทาน. จาก <https://water.rid.go.th/hwm/wmoc/planing/wet/management2567.pdf>
- กองช่วยเหลือผู้ประสบภัย กรมป้องกันและบรรเทาสาธารณภัย กระทรวงมหาดไทย (2567). เงินอุดหนุนการระเบียบ/หลักเกณฑ์/ประกาศ. จาก <https://assist.disaster.go.th/help/home>
- เอกสารนำเสนอการประชุมคณะกรรมการศูนย์ติดตามและแก้ไขปัญหาภัยพิบัติด้านการเกษตร จังหวัดปทุมธานี ครั้งที่ 2/2567. เมื่อวันที่ 20 มิถุนายน 2567 โดยโครงการชลประทานปทุมธานี และสถานีอุตุนิยมวิทยาปทุมธานี



สำนักงานเกษตรและสหกรณ์จังหวัดปทุมธานี

ศาลากลางจังหวัดปทุมธานี ชั้น 4

ถ.ปทุมธานีเฉลิมพระเกียรติ ต.บางปรอก อ.เมืองปทุมธานี จ.ปทุมธานี

โทร./โทรสาร 0 2593 4351 , 0 2593 3517

E-mail : paco_pte@opsmoac.go.th

