



**การป้องกันและแก้ไขปัญหาคาการเผา  
ในพื้นที่เกษตรกรรม  
ปี 2566/67  
จังหวัดปทุมธานี**



ศูนย์ติดตามและแก้ไขปัญหาภัยพิบัติด้านการเกษตร จังหวัดปทุมธานี  
กลุ่มช่วยเหลือเกษตรกรและโครงการพิเศษ สำนักงานเกษตรและสหกรณ์จังหวัดปทุมธานี

## คำนำ

การป้องกันและแก้ไขปัญหาการเผาในพื้นที่เกษตรกรรม ปี 2566/67 จังหวัดปทุมธานี เล่มนี้ สำนักงานเกษตรและสหกรณ์จังหวัดปทุมธานี ในฐานะศูนย์ติดตามและแก้ไขปัญหาภัยพิบัติด้านการเกษตร จังหวัดปทุมธานี ได้รวบรวมข้อมูลจากคณะกรรมการบริหารศูนย์ติดตามและแก้ไขปัญหาภัยพิบัติด้านการเกษตร จังหวัดปทุมธานี และหน่วยงานที่เกี่ยวข้อง สำหรับจัดทำแผนป้องกันฯ ดังกล่าว เพื่อใช้เป็นกรอบแนวทางการดำเนินงาน และเตรียมความพร้อมให้ส่วนราชการ ทั้งในและนอกสังกัดกระทรวงเกษตรและสหกรณ์ ในการดำเนินงานป้องกันและแก้ไขปัญหาการเผาในพื้นที่เกษตรกรรม อย่างเป็นระบบ รวดเร็ว และมีประสิทธิภาพ

ศูนย์ติดตามและแก้ไขปัญหาภัยพิบัติด้านการเกษตร จังหวัดปทุมธานี หวังเป็นอย่างยิ่งว่า แผนป้องกันและแก้ไขปัญหาการเผาในพื้นที่เกษตรกรรม ปี 2566/67 จังหวัดปทุมธานี จะสามารถใช้เป็นกรอบแนวทางการดำเนินงานและบูรณาการการปฏิบัติงานร่วมกันของทุกภาคส่วนในการป้องกันและแก้ไขปัญหาการเผาในพื้นที่เกษตรกรรมที่เกิดขึ้นในจังหวัด ได้อย่างมีประสิทธิภาพ และขอขอบพระคุณ คณะกรรมการบริหารศูนย์ฯ ทุกท่าน และหน่วยงานที่เกี่ยวข้องทุกหน่วยที่ได้ให้ความอนุเคราะห์ข้อมูล สำหรับการจัดทำแผนป้องกันและแก้ไขปัญหาการเผาในพื้นที่เกษตรกรรม ปี 2566/67 จังหวัดปทุมธานีเล่มนี้ ให้สำเร็จลุล่วงด้วยดี ขอขอบคุณไว้ ณ โอกาสนี้

ศูนย์ติดตามและแก้ไขปัญหาภัยพิบัติด้านการเกษตร จังหวัดปทุมธานี

สำนักงานเกษตรและสหกรณ์จังหวัดปทุมธานี

มกราคม 2567



การป้องกันและแก้ไขปัญหาการเผาในพื้นที่เกษตรกรรม

ปี 2566/67 จังหวัดปทุมธานี

<https://bit.ly/3HNS9kh>

# สารบัญ

	หน้า
● บทนำ.....	1
1. ข้อมูลพื้นฐานทั่วไปของจังหวัดปทุมธานี.....	6
2. แผนการปฏิบัติการป้องกันและแก้ไขปัญหาการเผาในพื้นที่เกษตรกรรม ปี 2566/67 จังหวัดปทุมธานี.....	15
- รายงานการสำรวจเครื่องจักรกลที่ใช้ในการป้องกันและแก้ไขปัญหาการเผาในพื้นที่เกษตรกรรม จังหวัดปทุมธานี ประจำปี 2567.....	21
- การบริหารจัดการเชื่อมโยงตลาดเศษวัสดุทางการเกษตรในพื้นที่ ปี 2567 จังหวัดปทุมธานี.....	22
<b>ภาคผนวก</b>	
● ภาคผนวก ก หนังสือกระทรวงเกษตรและสหกรณ์ ด่วนที่สุด ที่ กษ 0212/ว 11221 ลงวันที่ 18 ธันวาคม 2566 เรื่อง การดำเนินงานป้องกันและแก้ไขปัญหาการเผาในพื้นที่ เกษตรกรรม ปี 2566/67.....	24
● ภาคผนวก ข แบบรายงานผลการดำเนินงานตามแผนการปฏิบัติการป้องกันและแก้ไขปัญห การเผาในพื้นที่เกษตรกรรมปี 2566/67.....	26
● ภาคผนวก ค คำสั่งกระทรวงเกษตรและสหกรณ์ ที่ 772/2563 ลงวันที่ 19 มิถุนายน พ.ศ. 2563 เรื่อง จัดตั้งศูนย์ติดตามและแก้ไขปัญหาภัยพิบัติด้านการเกษตร จังหวัด.....	29
● ภาคผนวก ง คำสั่งจังหวัดปทุมธานี ที่ 15807/2566 ลงวันที่ 28 ธันวาคม พ.ศ. 2566 เรื่อง แต่งตั้งชุดปฏิบัติการเพื่อเฝ้าระวังการเผาในพื้นที่เกษตรกรรมอำเภอ จังหวัดปทุมธานี.....	31
● ภาคผนวก จ คำสั่งกองอำนวยการป้องกันและบรรเทาสาธารณภัยจังหวัดปทุมธานี ที่ 1031/2567 ลงวันที่ 16 มกราคม 2567 เรื่อง จัดตั้งศูนย์บัญชาการเหตุการณ์ คณะกรรมการ และคณะทำงานป้องกันและแก้ไขปัญหาไฟป่า หมอกควัน และฝุ่นละอองขนาดเล็ก (PM <sub>2.5</sub> ) จังหวัดปทุมธานี ปี 2566-2567.....	32
● ภาคผนวก ฉ บัญชีเครื่องจักรกล ยานพาหนะ และเครื่องมืออุปกรณ์สาธารณภัย ช่วยเหลือผู้ประสบสาธารณภัย ศูนย์ป้องกันและบรรเทาสาธารณภัย เขต 1 ปทุมธานี.....	35
● ภาคผนวก ช บัญชีเครื่องจักรกล ยานพาหนะ เครื่องมืออุปกรณ์ และบุคลากร ด้านสาธารณภัย ขององค์กรปกครองส่วนท้องถิ่นในพื้นที่จังหวัดปทุมธานี.....	37
● ภาคผนวก ซ ข้อมูลผู้ประสานงานและช่องทางในการติดต่อประสานงานของศูนย์ติดตามและ แก้ไขปัญหาภัยพิบัติด้านการเกษตร จังหวัดปทุมธานี และหน่วยงานที่เกี่ยวข้อง.....	43

# บทนำ

## 1. หลักการและเหตุผล

สถานการณ์ฝุ่นละออง PM<sub>2.5</sub> ในประเทศไทย มีแนวโน้มสูงขึ้นทุกปี โดยเฉพาะในช่วงเดือนมกราคม - พฤษภาคม จะมีความกดอากาศสูงทำให้อากาศปิด ลมสงบ ฝุ่นละอองไม่ฟุ้งกระจาย เกิดการสะสมในพื้นที่จนเกินค่ามาตรฐาน ส่งผลกระทบเป็นวงกว้างทั้งด้านสังคม สุขภาพ ตลอดจนเศรษฐกิจของประเทศ ซึ่งกิจกรรมทางการเกษตรนับเป็นหนึ่งในสาเหตุของการเกิด PM<sub>2.5</sub> ทั้งนี้กระทรวงเกษตรและสหกรณ์ได้มีคำสั่งที่ 854/2566 ลงวันที่ ๒๕ ตุลาคม พ.ศ. ๒๕๖๖ แต่งตั้งคณะกรรมการป้องกันและแก้ไขปัญหาฝุ่นละอองขนาดเล็กไม่เกิน ๒.๕ ไมครอน (PM<sub>2.5</sub>) ภาคการเกษตร โดยมีรัฐมนตรีว่าการกระทรวงเกษตรและสหกรณ์ เป็นประธาน มีอำนาจหน้าที่ กำหนดนโยบาย มาตรการ และแนวทางการขับเคลื่อนป้องกันและแก้ไขปัญหาฝุ่นละอองขนาดเล็กไม่เกิน ๒.๕ ไมครอน (PM<sub>2.5</sub>) ภาคการเกษตร รวมถึงพิจารณากระบวนการบริหารจัดการป้องกันและแก้ไขปัญหาฝุ่นละอองขนาดเล็กไม่เกิน ๒.๕ ไมครอน (PM<sub>2.5</sub>) ภาคการเกษตร ทั้งระบบได้อย่างยั่งยืน และที่ประชุมคณะกรรมการฯ ครั้งที่ 1/2566 เมื่อวันที่ 17 พฤศจิกายน 2566 มีมติเห็นชอบแนวทางการป้องกันและแก้ไขปัญหาการเผาในพื้นที่เกษตรกรรม ปี 2566/67 โดยมอบหมายหน่วยงานที่เกี่ยวข้องจัดทำรายละเอียดตามข้อเสนอในการขับเคลื่อนระยะต่อไป ซึ่งสอดคล้องกับการกำหนดมาตรการแก้ไขปัญหาฝุ่นพิษ PM<sub>2.5</sub> ปี 2567 เพื่อป้องกันและแก้ไขปัญหาในภาพรวมอย่างต่อเนื่องของคณะกรรมการจัดการปัญหามลพิษทางอากาศเพื่อความยั่งยืน ที่มีรองนายกรัฐมนตรีและรัฐมนตรีว่าการกระทรวงทรัพยากรธรรมชาติและสิ่งแวดล้อม (พลตำรวจเอก พัชรวาท วงษ์สุวรรณ) เป็นประธาน ได้ให้กระทรวงเกษตรและสหกรณ์บริหารจัดการและแก้ไขปัญหาฝุ่นละออง PM<sub>2.5</sub> ในพื้นที่เกษตรกรรม กำหนดเป้าหมายให้พื้นที่ 19 จังหวัดภาคเหนือลดลงร้อยละ 50 และพื้นที่อื่น ลดลงร้อยละ 10

กระทรวงเกษตรและสหกรณ์เห็นควรให้บูรณาการงานในพื้นที่ระหว่างหน่วยงานทั้งในและนอกสังกัดกระทรวงเกษตรและสหกรณ์ ร่วมกันขับเคลื่อนการแก้ไขปัญหา มุ่งเน้นขยายการดำเนินงานการป้องกันและแก้ไขปัญหาการเผาในพื้นที่เกษตรกรรม จึงมอบหมายให้ศูนย์ติดตามและแก้ไขปัญหาภัยพิบัติด้านการเกษตรจังหวัด ซึ่งมีเกษตรและสหกรณ์จังหวัดเป็นผู้อำนวยการศูนย์ ดำเนินการ ดังนี้

1. จัดตั้งชุดปฏิบัติการเพื่อเฝ้าระวังการเผาในพื้นที่เกษตรกรรมอำเภอ

2. จัดทำแผนปฏิบัติการป้องกันและแก้ไขปัญหาการเผาในพื้นที่เกษตรกรรมระดับจังหวัด และดำเนินงานร่วมกันระหว่างชุดปฏิบัติการเพื่อเฝ้าระวัง กรณีเกิดสถานการณ์การเผาในพื้นที่ระดับตำบล/อำเภอ ของกรมส่งเสริมการเกษตร และเจ้าหน้าที่จากหน่วยงานสังกัดกระทรวงเกษตรและสหกรณ์ ตามหลักการ “แบ่งคน แบ่งพื้นที่ แบ่งทรัพยากร” ดังนี้

- (1) พื้นที่ในเขตชลประทาน ดำเนินงานร่วมกับ สำนักงานชลประทาน / โครงการชลประทาน

- (2) พื้นที่นอกเขตชลประทาน ดำเนินงานร่วมกับ สถานีพัฒนาที่ดินจังหวัด

- (3) พื้นที่ในเขตปฏิรูปที่ดิน ดำเนินงานร่วมกับ สำนักงานการปฏิรูปที่ดินจังหวัด

- (4) พื้นที่ในเขตนิคมสหกรณ์ ดำเนินงานร่วมกับ สำนักงานสหกรณ์จังหวัด

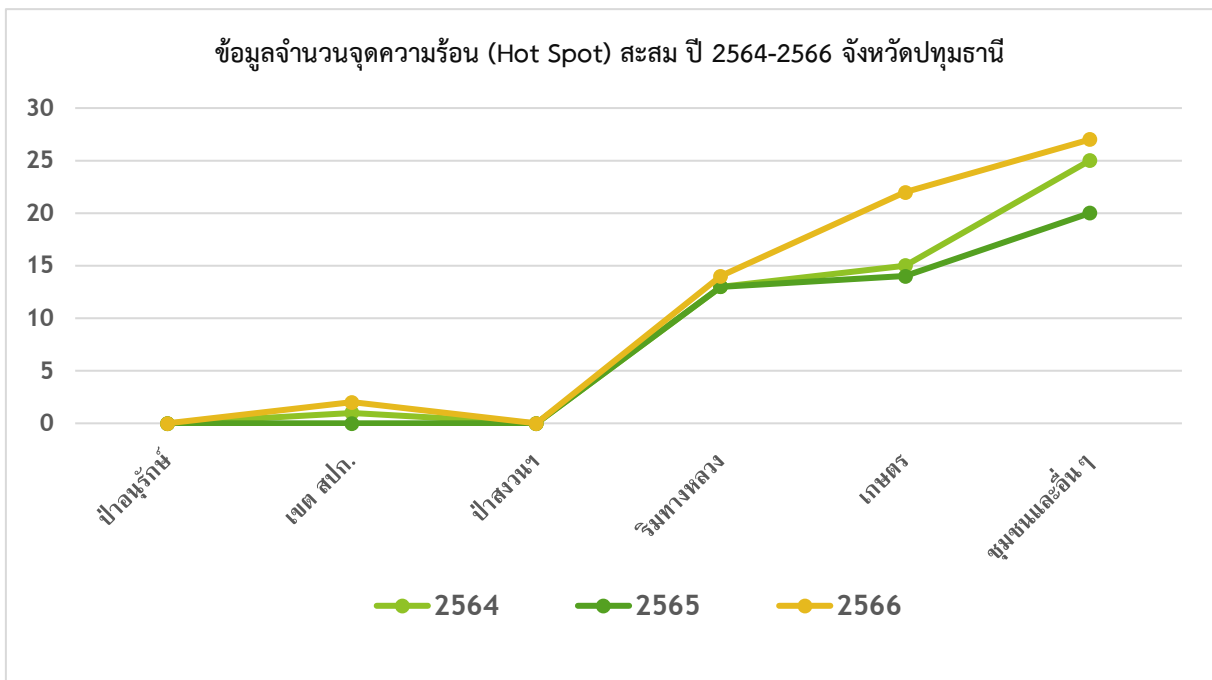
รวมทั้งระดมความร่วมมือจากเครือข่ายอาสาสมัครเกษตรหมู่บ้าน (อกม.) และผู้นำท้องถิ่น/กำนัน/ผู้ใหญ่บ้าน ร่วมดำเนินการ ทั้งมาตรการเชิงรุก (เฝ้าระวังจุดที่มีการเผาเดิม) และ มาตรการเชิงรับ (ตรวจสอบจุดที่ตรวจพบ hot spot) โดยใช้ข้อมูลจุดความร้อนสรุปรายวัน MODIS จาก Gistda และรายงานผลการดำเนินงานให้สำนักแผนงานและโครงการพิเศษ กระทรวงเกษตรและสหกรณ์ทราบ

3. จัดทำข้อมูลเครื่องจักรกลที่ใช้ในการบริหารจัดการเศษวัสดุเหลือใช้ทางการเกษตรที่พร้อมใช้งานและข้อมูลการบริหารจัดการเชื่อมโยงตลาดเศษวัสดุทางการเกษตรในพื้นที่ ไว้ในแผนปฏิบัติการฯ

## 2. ข้อมูลพื้นฐาน

ข้อมูลจำนวนจุดความร้อน (Hot Spot) สะสม ปี 2564-2566 จังหวัดปทุมธานี

ปี พ.ศ.	พื้นที่พบจุดจุดความร้อน (Hot Spot) จำแนกตามประเภทที่ดิน (จุด)						รวม (จุด)
	ป่าอนุรักษ์	เขต สปก.	ป่าสงวนฯ	ริมทางหลวง	เกษตร	ชุมชนและอื่นๆ	
2564	0	1	0	13	15	25	54
2565	0	0	0	13	14	20	47
2566	0	2	0	14	22	27	65



ในช่วงปี 2564-2566 จังหวัดปทุมธานี พบจุดความร้อน (Hot Spot) จำนวน 54 จุด 47 จุด และ 65 จุด ตามลำดับ โดยประเภทที่ดินที่พบจุดความร้อนมากที่สุด ได้แก่ ที่ชุมชนและอื่น ๆ พื้นที่เกษตร ริมทางหลวง และที่ดิน สปก. ตามลำดับ

### 2. วัตถุประสงค์

2.1 เพื่อใช้เป็นกรอบแนวทางการดำเนินงานป้องกันและแก้ไขปัญหาการเผาในพื้นที่เกษตรกรรมของหน่วยงานที่เกี่ยวข้อง

2.2 เพื่อเตรียมความพร้อมให้กับส่วนราชการที่เกี่ยวข้องในการดำเนินการเพื่อป้องกันและแก้ไขปัญหาการเผาในพื้นที่เกษตรกรรมอย่างเป็นระบบ รวดเร็ว และมีประสิทธิภาพ

### 3. กรอบแนวคิด

สืบเนื่องจากปัญหาฝุ่นละออง PM2.5 มีแนวโน้มรุนแรงขึ้น จึงต้องเร่งแก้ไขปัญหา กระทรวงเกษตรและสหกรณ์จึงได้กำหนดแนวทางการยกระดับการป้องกันและแก้ไขปัญหาการเผาในพื้นที่เกษตรกรรม ให้มีประสิทธิภาพสูงสุด โดยจะต้องเตรียมการวางแผนล่วงหน้า ระบุพื้นที่เป้าหมายให้ชัดเจน สร้างกลไกการทำงาน ร่วมกับทุกภาคส่วน ภาคเอกชนสนับสนุนการแก้ไขปัญหาเพื่อลดข้อจำกัด ด้านงบประมาณ กำหนดกลไกการทำงาน ทั้งส่วนกลาง และส่วนภูมิภาคให้มีความชัดเจน และสอดคล้องกับกลไกของคณะกรรมการระดับชาติ ที่มีกระทรวงทรัพยากรธรรมชาติและสิ่งแวดล้อม เป็นหน่วยงานหลัก ซึ่งได้จัดทำมาตรการแก้ไขปัญหามลพิษ PM2.5 ปี 2567 เพื่อป้องกันและแก้ไขปัญหไฟป่า หมอกควัน และปัญหาฝุ่นละอองในภาพรวมของประเทศ โดยเน้นการดำเนินงานเชิงรุกและเชิงรับ ภายใต้หลักการ 3R คือ

- 1) Re-Habit : ปรับเปลี่ยนพฤติกรรม เกษตรกรทำการเพาะปลูกพืชชนิดเดิมแบบไม่เผาในทุกขั้นตอนการผลิต
- 2) Replace with high value crops : ปรับเปลี่ยนพืชบนพื้นที่สูง ให้เป็นการปลูกพืชที่ปลอดการเผา และลดการบุกรุกป่า จากการปลูกข้าวโพดเลี้ยงสัตว์เป็นพืชที่มีมูลค่าสูง (กาแฟ มะคาเดเมีย อะโวคาโด มะม่วง ฯลฯ) สร้างรายได้จากพืชที่มีมูลค่าสูงอย่างยั่งยืน
- 3) Replace with Alternate crops : ปรับเปลี่ยนพืชบนพื้นราบ จากพื้นที่ไม่เหมาะสมปลูกข้าวปรับไปปลูกข้าวโพดเลี้ยงสัตว์ เพื่อส่งเสริมให้ปรับเปลี่ยนการปลูกพืชให้เหมาะสมและสอดคล้องกับศักยภาพของพื้นที่ ลดใช้น้ำปลูกพืชแบบปลอดการเผา บริหารจัดการผลผลิตต่อจนการจำหน่าย

### 4. เป้าหมาย

- 4.1 ประสิทธิภาพการป้องกันและแก้ไขปัญหามลพิษในพื้นที่เกษตรกรรมเพิ่มขึ้น มีการจัดการอย่างเป็นระบบ รวดเร็ว ตรงจุด และทันต่อสถานการณ์
- 4.2 สร้างการรับรู้และตระหนักรู้ให้แก่เกษตรกรในการปรับเปลี่ยนวิธีการจัดการวัสดุเหลือใช้ทางการเกษตร ให้มีประสิทธิภาพและเกิดประโยชน์สูงสุด ไม่ก่อให้เกิดมลพิษต่อสิ่งแวดล้อม
- 4.3 พื้นที่เกษตรกรรมของจังหวัดปทุมธานี ลดการเผาไหม้ลง ร้อยละ 10 เมื่อเทียบกับปีที่ผ่านมา

### 5. มาตรการดำเนินงาน

ศูนย์ติดตามและแก้ไขปัญหาภัยพิบัติด้านการเกษตรจังหวัดปทุมธานีและหน่วยงานที่เกี่ยวข้อง ได้ร่วมกันจัดทำแผนป้องกันและแก้ไขปัญหามลพิษในพื้นที่เกษตรกรรม ปี 2566/67 จังหวัดปทุมธานี โดยดำเนินการ 5 มาตรการ ดังนี้

#### มาตรการที่1 การบริหารจัดการ

- 1.1) จัดตั้งคณะทำงาน/ชุดปฏิบัติการเพื่อเฝ้าระวังการเผาในพื้นที่เกษตรกรรม โดยจังหวัดปทุมธานี มีคำสั่งที่ 15807/2566 ลงวันที่ 28 ธันวาคม 2566 แต่งตั้งชุดปฏิบัติการเพื่อเฝ้าระวังการเผาในพื้นที่เกษตรกรรมอำเภอ จังหวัดปทุมธานี มีเกษตรอำเภอ เป็นหัวหน้าชุดปฏิบัติการ ผู้แทนจากหน่วยงานที่เกี่ยวข้อง เป็นชุดปฏิบัติการ และผู้แทนสำนักงานเกษตรอำเภอ เป็นเลขานุการ เพื่อบูรณาการหน่วยงานที่เกี่ยวข้องในการประชาสัมพันธ์ สร้างความรู้ความเข้าใจ เฝ้าระวังและติดตามสถานการณ์การเผาในพื้นที่เกษตรกรรม
- 1.2) ใช้กลไกและความร่วมมือจากเครือข่ายในพื้นที่เพื่อป้องกันและเฝ้าระวังสถานการณ์
- 1.3) ร่วมดำเนินการผ่าน ศูนย์การเรียนรู้การเพิ่มประสิทธิภาพการผลิตสินค้าเกษตร (ศพก.) และ ศูนย์จัดการดินปุ๋ยชุมชน (ศดปช.)

## มาตรการที่ 2 การป้องกัน การสร้างการรับรู้ และการรณรงค์ประชาสัมพันธ์

2.1) จัดอบรมถ่ายทอดความรู้/ประชุมชี้แจง ทำความเข้าใจกับชุมชน ผ่านการประชุม กิจกรรมเวทีชุมชน เวทีเรียนรู้ ภายใต้โครงการเสริมสร้างศักยภาพการผลิตเมล็ดพันธุ์ข้าวของศูนย์ข้าวชุมชน โครงการระบบส่งเสริมเกษตรแบบแปลงใหญ่ โครงการส่งเสริมการหยุดเผาในพื้นที่การเกษตร (กิจกรรมส่งเสริมการหยุดเผาในพื้นที่เกษตร) และโครงการสร้างมูลค่าเพิ่มจากวัสดุเหลือใช้ทางการเกษตร

2.2) จัดงานรณรงค์ประชาสัมพันธ์/จัดนิทรรศการ เผยแพร่ความรู้ความเข้าใจ ผ่านการให้บริการภายใต้โครงการส่งเสริมการหยุดเผาในพื้นที่การเกษตร (กิจกรรมสาธิตทดแทนการเผาเศษวัสดุเหลือใช้ทางการเกษตร) โครงการคลินิกเกษตรเคลื่อนที่ในพระราชานุเคราะห์ สมเด็จพระบรมโอรสาธิราชฯ สยามมกุฎราชกุมาร และงานวันถ่ายทอดเทคโนโลยีเพื่อเริ่มต้นฤดูกาลผลิตใหม่ (Field Day)

## มาตรการที่ 3 ประชาสัมพันธ์ให้ความรู้ผ่านสื่อต่าง ๆ

ศูนย์ติดตามและแก้ไขปัญหาภัยพิบัติด้านการเกษตรจังหวัดปทุมธานี และหน่วยงานที่เกี่ยวข้อง ได้ร่วมกันเผยแพร่ประชาสัมพันธ์ สร้างการรับรู้ให้แก่เกษตรกรและประชาชนในพื้นที่ผ่านช่องทางต่าง ๆ ได้แก่

- 3.1) เอกสารเผยแพร่/สื่อสิ่งพิมพ์
- 3.2) Internet/Facebook/Social media
- 3.3) ป้ายประชาสัมพันธ์
- 3.4) ฐานเรียนรู้ด้านการหยุดเผา
- 3.5) การลงพื้นที่ตรวจเยี่ยมเกษตรกร

## มาตรการที่ 4 การดำเนินการเพื่อป้องกันการเผา การดำเนินการเชิงพื้นที่ ส่งเสริมการใช้เทคโนโลยีทดแทนการเผา และการปรับเปลี่ยนแนวทางการเพาะปลูก

ดำเนินโครงการ/กิจกรรม เพื่อหยุดการเผา การใช้ประโยชน์จากเศษวัสดุการเกษตรในพื้นที่ (ฟางข้าว) ได้แก่

4.1) ไถกลบตอซัง/ใช้สารถ้อยสลวย ภายใต้โครงการส่งเสริมการหยุดเผาในพื้นที่การเกษตร/สาธิตทดแทนการเผาเศษวัสดุเหลือใช้ทางการเกษตร โครงการส่งเสริมการปลูกพืชปุ๋ยสดเพื่อปรับปรุงบำรุงดิน

- 4.2) อัดฟางก้อนจำหน่าย
- 4.3) ผลิตกระดาษ
- 4.4) ส่งขายแหล่งผลิตเชื้อเพลิงชีวมวล
- 4.5) การส่งเสริมมาตรฐานการปฏิบัติทางการเกษตรที่ดี (GAP)
- 4.6) การส่งเสริมมาตรฐานเกษตรอินทรีย์
- 4.7) สนับสนุนปัจจัยการผลิตทางการเกษตร (สนับสนุนเมล็ดพันธุ์ผักอายุสั้นเพื่อการยังชีพ เช่น คენห่า กวางตุ้ง พริก ฯลฯ /สนับสนุนชีวภัณฑ์เพื่อเพิ่มประสิทธิภาพการผลิตพืชในช่วงฤดูแล้ง)

## มาตรการที่ 5 การเฝ้าระวังพื้นที่เสี่ยง เฝ้าระวัง ติดตามสถานการณ์ และแก้ไขปัญหาการเผา

ติดตามเฝ้าระวังการเผาเศษวัสดุทางการเกษตรในพื้นที่นาข้าว และพื้นที่เกษตรอื่น ๆ ในพื้นที่ทั้ง 7 อำเภอ

## 6. กลไกการขับเคลื่อน

### 6.1. กลไกการบริหารจัดการระดับนโยบาย

คณะกรรมการป้องกันและแก้ไขปัญหาฝุ่นละอองขนาดเล็กไม่เกิน 2.5 ไมครอน (PM<sub>2.5</sub>) ภาคการเกษตร โดยมีรัฐมนตรีว่าการกระทรวงเกษตรและสหกรณ์เป็นประธาน มีอำนาจหน้าที่กำหนดนโยบาย มาตรการ และแนวทางการขับเคลื่อนป้องกันและแก้ไขปัญหาฝุ่นละอองขนาดเล็กไม่เกิน 2.5 ไมครอน (PM<sub>2.5</sub>) ภาคการเกษตร รวมถึงพิจารณาระบบการบริหารจัดการป้องกันและแก้ไขปัญหาฝุ่นละอองขนาดเล็กไม่เกิน 2.5 ไมครอน (PM<sub>2.5</sub>) ภาคการเกษตรทั้งระบบได้อย่างยั่งยืน

### 6.2. กลไกการบริหารจัดการสู่การปฏิบัติ

1) ส่วนกลาง : ศูนย์ติดตามและแก้ไขปัญหาภัยพิบัติด้านการเกษตร กระทรวงเกษตรและสหกรณ์ มีรองปลัดกระทรวงเกษตรและสหกรณ์ เป็นประธาน

2) ส่วนภูมิภาค : ศูนย์ติดตามและแก้ไขปัญหาภัยพิบัติด้านการเกษตร จังหวัด มีเกษตรและสหกรณ์ จังหวัด เป็นประธาน โดยบูรณาการกับศูนย์ปฏิบัติการระดับจังหวัด ที่มีผู้ว่าราชการจังหวัดเป็นประธาน

## 7. การรายงานสถานการณ์และผลการดำเนินงาน

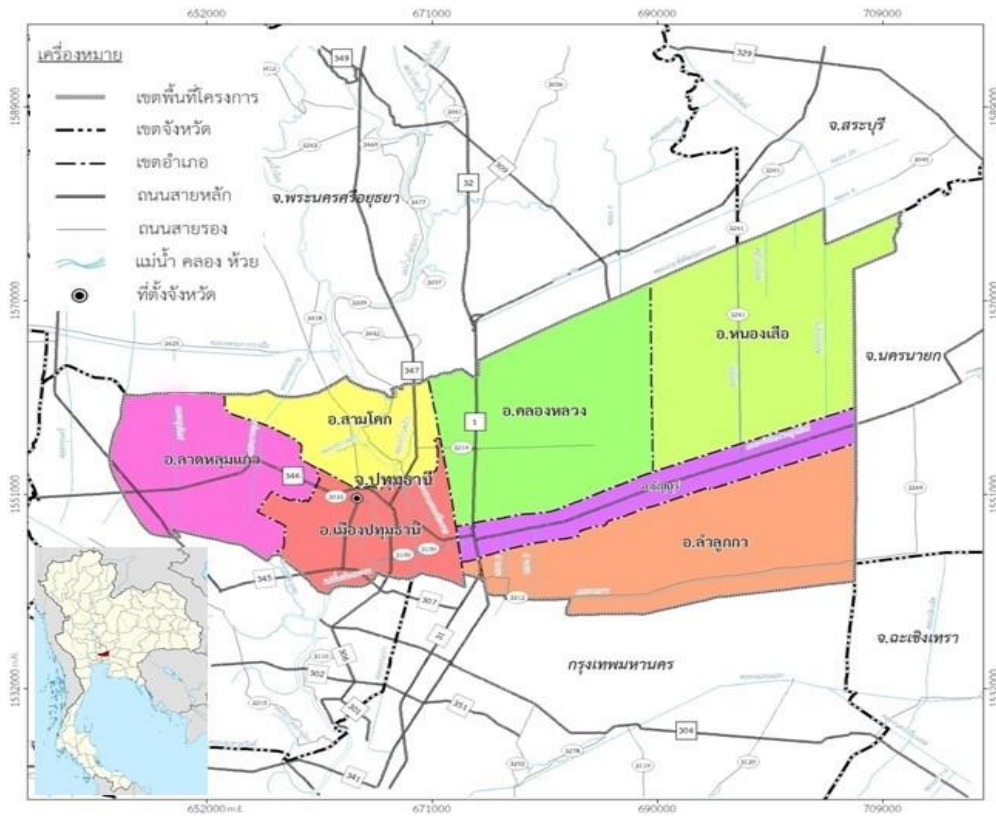
สำนักงานเกษตรและสหกรณ์จังหวัดปทุมธานี ในฐานะฝ่ายเลขานุการคณะกรรมการศูนย์ติดตามและแก้ไขปัญหาภัยพิบัติด้านการเกษตรระดับจังหวัด ดำเนินการ ดังนี้

7.1 ติดตามและสรุปผลการดำเนินงานตามแผนปฏิบัติการป้องกันและแก้ไขปัญหาการเผาในพื้นที่เกษตรกรรม ปี 2566/67 จังหวัดปทุมธานี ของหน่วยงานที่เกี่ยวข้อง รายงานสำนักแผนงานและโครงการพิเศษ สำนักงานปลัดกระทรวงเกษตรและสหกรณ์

7.2 ติดตามสถานการณ์จุดความร้อน (Hot spot) ในพื้นที่เกษตรกรรมของจังหวัดปทุมธานี และตรวจสอบข้อเท็จจริงการเกิดจุดความร้อนผ่านชุดปฏิบัติการเพื่อเฝ้าระวังการเผาในพื้นที่เกษตรกรรมอำเภอ จังหวัดปทุมธานี เพื่อรายงานผลให้สำนักแผนงานและโครงการพิเศษ สำนักงานปลัดกระทรวงเกษตรและสหกรณ์ ผ่านทางแบบสอบถามออนไลน์ (Google form)



# 1. ข้อมูลพื้นฐานทั่วไปของจังหวัดปทุมธานี



ภาพแผนที่ และขอบเขตจังหวัดปทุมธานี

## 1.1 ลักษณะทางภูมิศาสตร์ และลักษณะภูมิอากาศ

### 1.1.1 ที่ตั้ง

จังหวัดปทุมธานีตั้งอยู่ในภาคกลาง เส้นรุ้งที่ 14 องศาเหนือ และเส้นแวงที่ 100 องศาตะวันออก อยู่เหนือระดับน้ำทะเลปานกลาง 2.30 เมตร มีเนื้อที่ประมาณ 1,525.856 ตารางกิโลเมตร หรือประมาณ 953,600 ไร่ ห่างจากกรุงเทพมหานครไปทางทิศเหนือ ตามทางหลวงแผ่นดินหมายเลข 1 (ถนนพหลโยธิน) เป็นระยะทางประมาณ 27.8 กิโลเมตร

### 1.1.2 อาณาเขต มีอาณาเขตติดต่อกับจังหวัด ได้แก่

ทิศเหนือ	จังหวัดพระนครศรีอยุธยา (อำเภอบางไทร อำเภอบางปะอิน อำเภอวังน้อย) จังหวัดสระบุรี (อำเภอหนองแค อำเภอวิหารแดง)
ทิศตะวันออก	จังหวัดนครนายก (อำเภอองครักษ์) จังหวัดฉะเชิงเทรา (อำเภอบางน้ำเปรี้ยว)
ทิศตะวันตก	จังหวัดพระนครศรีอยุธยา (อำเภอลาดบัวหลวง) จังหวัดนครปฐม (อำเภอบางเลน) จังหวัดนนทบุรี (อำเภอไทรน้อย)
ทิศใต้	กรุงเทพมหานคร (เขตหนองจอก เขตคลองสามวา เขตสายไหม เขตบางเขน เขตดอนเมือง) จังหวัดนนทบุรี (อำเภอปากเกร็ด อำเภอบางบัวทอง)

ที่มา : ข้อมูลพื้นฐานด้านการเกษตรและสหกรณ์จังหวัดปทุมธานี ประจำปี 2566

### 1.1.3 สภาพพื้นที่

สภาพภูมิประเทศของจังหวัดปทุมธานี โดยทั่วไปเป็นที่ราบลุ่มสองฝั่งของแม่น้ำเจ้าพระยา มีแม่น้ำเจ้าพระยาไหลผ่านใจกลางจังหวัดในเขตอำเภอเมืองและอำเภอสสามโคก ทำให้พื้นที่แยกออกเป็น 2 ส่วน ดังนี้

(1) ฝั่งตะวันออกหรือฝั่งซ้ายของแม่น้ำเจ้าพระยา ได้แก่ อำเภอธัญบุรี อำเภอลำลูกกา อำเภอลองหลวง และอำเภอหนองเสือ และบางส่วนของอำเภอสสามโคก

(2) ฝั่งตะวันตกหรือฝั่งขวาของแม่น้ำเจ้าพระยา ได้แก่ อำเภอลาดหลุม กับบางส่วนของอำเภอเมืองปทุมธานี และอำเภอสสามโคก ในฤดูฝนระดับน้ำในแม่น้ำเจ้าพระยาเพิ่มสูงขึ้นเฉลี่ยประมาณ 50 เซนติเมตร ทำให้เกิดภาวะน้ำท่วมในบริเวณพื้นที่ราบริมฝั่งแม่น้ำเจ้าพระยาฝั่งนี้

### 1.1.4 ลักษณะดิน

พื้นที่จังหวัดส่วนใหญ่ เป็นที่ราบลุ่ม ดินมีลักษณะเป็นดินเหนียวจัด สภาพดินเป็นกรดปานกลางถึงเป็นกรดจัด มี pH ประมาณ 6 - 4 ซึ่งเป็นลักษณะของดินเปรี้ยว โดยจำแนกได้ ดังนี้

(1) ดินเปรี้ยวน้อย มีเนื้อที่ 35,964.06 ไร่ คิดเป็นร้อยละ 5.20

(2) ดินเปรี้ยวปานกลาง มีเนื้อที่ 426,292.54 ไร่ คิดเป็นร้อยละ 61.58

(3) ดินเปรี้ยวจัด เนื้อที่ 229,991.04 ไร่ คิดเป็นร้อยละ 33.22

### 1.1.5 ลักษณะภูมิอากาศ

จังหวัดปทุมธานีอยู่ภายใต้อิทธิพลของมรสุม 2 ชนิด คือมรสุมตะวันออกเฉียงเหนือ ซึ่งพัดจากทิศตะวันออกเฉียงเหนือปกคลุมในช่วงฤดูหนาว ทำให้บริเวณจังหวัดปทุมธานีประสบกับสภาวะอากาศหนาวเย็นและแห้งแล้ง กับมรสุมอีกชนิดหนึ่งคือมรสุมตะวันตกเฉียงใต้ ซึ่งพัดจากทิศตะวันตกเฉียงใต้ปกคลุมในช่วงฤดูฝน ทำให้อากาศชุ่มชื้นและมีฝนตก

**ฤดูหนาว** เริ่มตั้งแต่กลางเดือนตุลาคมถึงกลางเดือนกุมภาพันธ์ ซึ่งเป็นฤดูมรสุมตะวันออกเฉียงเหนือ ความกดอากาศสูงจากประเทศจีนซึ่งมีคุณสมบัติหนาวเย็นและแห้งจะแผ่ลงมาปกคลุมประเทศไทย ทำให้อากาศเย็นและแห้งแล้ง แต่เนื่องจากจังหวัดปทุมธานีอยู่ทางตอนกลางของประเทศใกล้อ่าวไทย อากาศจึงไม่หนาวเหมือนจังหวัดที่อยู่ทางตอนบนของประเทศ โดยจะมีอากาศเย็นในช่วงเช้า ส่วนในช่วงบ่ายอุณหภูมิจะสูงขึ้นและมีอากาศร้อน เดือนธันวาคมและมกราคมเป็นเดือนที่มีอากาศหนาวที่สุดในรอบปีของจังหวัดปทุมธานี

**ฤดูร้อน** เริ่มเมื่อมรสุมตะวันออกเฉียงเหนือสิ้นสุดลง คือประมาณกลางเดือนกุมภาพันธ์ถึงกลางเดือนพฤษภาคม ในระยะนี้จะมีหย่อมความกดอากาศต่ำเนื่องจากความร้อนปกคลุมประเทศไทยตอนบน ประกอบกับลมที่พัดปกคลุมประเทศไทยในช่วงนี้เป็นลมฝ่ายใต้ ทำให้มีอากาศร้อนอบอ้าวทั่วไป โดยมีอากาศร้อนจัดอยู่ในเดือนเมษายน เนื่องจากดวงอาทิตย์ได้โคจรจากซีกโลกใต้มาอยู่ในละติจูดที่ตั้งฉากกับประเทศไทย จึงได้รับรังสีจากดวงอาทิตย์เต็มที่

**ฤดูฝน** เริ่มตั้งแต่กลางเดือนพฤษภาคมถึงกลางเดือนตุลาคม ซึ่งเป็นช่วงที่มรสุมตะวันตกเฉียงใต้พัดปกคลุมประเทศไทย ร่องความกดอากาศต่ำที่พัดผ่านบริเวณภาคใต้ของประเทศไทยจะเลื่อนขึ้นมาพัดผ่านบริเวณภาคกลาง และภาคเหนือเป็นลำดับในระยะนี้ทำให้มีฝนตกชุกขึ้นตั้งแต่กลางเดือนพฤษภาคมเป็นต้นไป โดยเดือนกันยายนเป็นเดือนที่มีฝนตกชุกที่สุดในรอบปีและเป็นช่วงที่มีความชื้นสูง

ที่มา : ข้อมูลพื้นฐานด้านการเกษตรและสหกรณ์จังหวัดปทุมธานี ประจำปี 2566  
ศูนย์ภูมิอากาศ กองพัฒนาอุนิยมวิทยา กรมอุตุนิยมวิทยา (มกราคม 2566)

## 1.2 ข้อมูลการปกครอง

### 1.2.1 พื้นที่และจำนวนประชากรจังหวัดปทุมธานี

จังหวัดปทุมธานี มีพื้นที่ 953,660 ไร่ ตั้งอยู่ภาคกลางของประเทศไทย ประกอบด้วย 7 อำเภอ 60 ตำบล จำนวนประชากร 1,201,532 คน จำนวน 677,046 ครัวเรือน

ตารางแสดงพื้นที่และจำนวนประชากรจังหวัดปทุมธานี

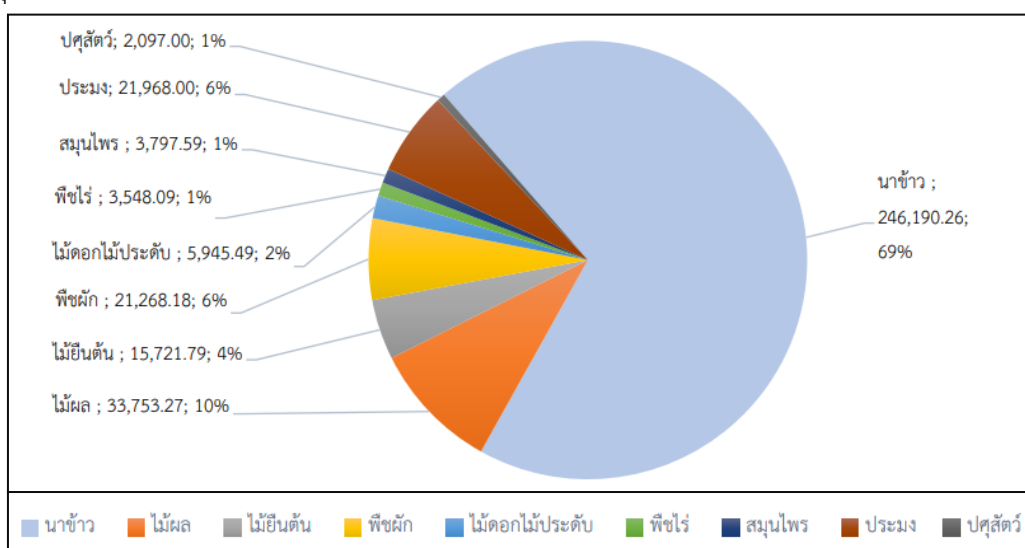
ที่	อำเภอ	พื้นที่ จังหวัดปทุมธานี (ไร่)	ประชากร (คน)			จำนวนครัวเรือน ทั้งหมด
			ชาย	หญิง	รวม	
1	เมืองปทุมธานี	75,094	102,674	114,507	217,181	120,298
2	คลองหลวง	186,970	138,944	156,339	295,238	190,926
3	ธัญบุรี	70,078	100,533	114,928	215,461	125,892
4	หนองเสือ	258,520	27,701	28,355	56,056	19,273
5	ลาดหลุมแก้ว	117,575	34,578	36,565	71,173	35,563
6	ลำลูกกา	186,069	137,211	153,037	290,048	158,557
7	สามโคก	59,354	27,236	29,127	56,360	25,837
รวม		953,660	568,877	632,855	1,201,532	667,046

ที่มา : ที่ทำการปกครองจังหวัดปทุมธานี (ข้อมูล มีนาคม 2566) ,ข้อมูลพื้นฐานด้านการเกษตรและสหกรณ์จังหวัดปทุมธานี ประจำปี 2566

## 1.3 ข้อมูลด้านการเกษตร

### 1.3.1 พื้นที่เกษตรกรรมจังหวัดปทุมธานี

จังหวัดปทุมธานี มีพื้นที่เกษตรกรรม 354,289.67 ไร่ (37.15% ของพื้นที่ทั้งจังหวัด) ด้านพืช 330,224.67 ไร่ ได้แก่ นาข้าว 246,190.26 ไร่ ไม้ผล 33,753.27 ไร่ ไม้ยืนต้น 15,721.79 ไร่ พืชผัก 21,268.18 ไร่ ไม้ดอกไม้ประดับ 5,945.49 ไร่ พืชไร่ 3,548.09 ไร่ สมุนไพร 3,797.59 ไร่ ด้านประมง 21,968 ไร่ และด้านปศุสัตว์ 2,097 ไร่ พื้นที่ชลประทาน 501,937 ไร่



ภาพแสดงพื้นที่เกษตรกรรมของจังหวัดปทุมธานี

ที่มา : ข้อมูลสำนักงานเกษตรจังหวัดปทุมธานี (ตัดยอด ณ 31 ธ.ค. 65) สำนักงานประมงจังหวัดปทุมธานี สำนักงานปศุสัตว์จังหวัดปทุมธานี โครงการชลประทานปทุมธานี (ข้อมูล มิถุนายน 2566) ,ข้อมูลพื้นฐานด้านการเกษตรและสหกรณ์จังหวัดปทุมธานี ประจำปี 2566

### 1.3.2 พื้นที่เกษตรกรรมและครัวเรือนเกษตรกร

ครัวเรือนเกษตรกร ด้านพืช 21,220 ครัวเรือน ด้านประมง 3,338 ราย ด้านปศุสัตว์ 6,213 ราย  
ตารางแสดงจำนวนพื้นที่เกษตรกรรมและจำนวนครัวเรือนเกษตรกร

ที่	อำเภอ	พื้นที่จังหวัด รายอำเภอ (ไร่)	พื้นที่เกษตรกรรม (ไร่)				จำนวนเกษตรกร		
			รวม	พืช	ปศุสัตว์	ประมง	พืช (ครัวเรือน)	ปศุสัตว์ (ครัวเรือน)	ประมง (ราย)
1	เมืองปทุมธานี	75,094.00	19,722.03	17,512.03	254	1,956	1,940	507	436
2	คลองหลวง	186,970.00	44,351.35	41,811.35	539	2,001	2,941	1,372	332
3	ธัญบุรี	70,078.00	8,625.88	8,305.88	74	246	596	101	37
4	หนองเสือ	258,520.00	114,254.00	106,302.00	290	7,662	5,452	1,166	633
5	ลาดหลุมแก้ว	117,575.00	64,606.50	62,259.50	403	1,944	4,625	1,211	699
6	ลำลูกกา	186,069.00	73,046.42	66,095.42	281	6,670	3,383	969	728
7	สามโคก	59,354.00	29,683.49	27,938.49	256	1,489	2,283	887	473
	<b>รวมทั้งจังหวัด</b>	<b>953,660</b>	<b>354,289.67</b>	<b>330,224.67</b>	<b>2,097</b>	<b>21,968</b>	<b>21,220</b>	<b>6,213</b>	<b>3,338</b>

ที่มา : สำนักงานเกษตรจังหวัดปทุมธานี (ตัดยอด ณ 31 ธ.ค. 65) สำนักงานประมงจังหวัดปทุมธานีและ สำนักงานปศุสัตว์จังหวัดปทุมธานี  
(ข้อมูล เมษายน 2566), ข้อมูลพื้นฐานด้านการเกษตรและสหกรณ์จังหวัดปทุมธานี ประจำปี 2566

### 1.3.3 พื้นที่ชลประทานและแหล่งน้ำ

จังหวัดปทุมธานีมีพื้นที่ชลประทาน 501,937 ไร่ (52.63% ของพื้นที่ทั้งจังหวัด) และพื้นที่นอกเขตชลประทาน 445,812 ไร่ ดังนี้

- พื้นที่ในเขตชลประทาน อยู่ในเขตโครงการส่งน้ำและบำรุงรักษา 3 โครงการ รวม 501,937 ไร่ ประกอบด้วย
  - โครงการส่งน้ำและบำรุงรักษารังสิตเหนือ พื้นที่ชลประทาน 251,885 ไร่ เขตอำเภอคลองหลวง อำเภอหนองเสือและอำเภอธัญบุรี ฝั่งทิศเหนือของคลองรังสิตรับน้ำจากคลองระพีพัฒน์มาทางคลอง 13 และคลองระพีพัฒน์แยกตก อีกส่วนหนึ่งรับน้ำเข้ามาทางคลองเปรมประชากร
  - โครงการส่งน้ำและบำรุงรักษารังสิตใต้ พื้นที่ชลประทาน 121,508 ไร่ เขตอำเภอลำลูกกา และอำเภอธัญบุรี ฝั่งทิศใต้ของคลองรังสิตรับน้ำจากคลองรังสิต คลอง 13 และบางส่วนของระบายลงมาจากโครงการส่งน้ำและบำรุงรักษารังสิตเหนือเข้ามายังคลองรังสิต
  - โครงการส่งน้ำและบำรุงรักษาพระยาบรรลือ พื้นที่ชลประทาน 128,544 ไร่ เขตอำเภอลาดหลุมแก้ว และบางส่วนของอำเภอเมือง และอำเภอสสามโคก รับน้ำจากคลองพระยาบันลือผ่านเข้ามาทางคลองชุดใหม่ คลองลากค้อน และคลองพระอุดมและบางส่วนรับน้ำจากคลองที่เชื่อมต่อโดยตรงกับแม่น้ำเจ้าพระยาฝั่งตะวันตก
- พื้นที่นอกเขตชลประทาน มีพื้นที่รวม 445,812 ไร่ ประกอบด้วย
  - พื้นที่นอกเขตโครงการส่งน้ำและบำรุงรักษา คือ บริเวณริมแม่น้ำเจ้าพระยาทั้ง 2 ฝั่ง เขตอำเภอสสามโคก และอำเภอเมืองปทุมธานี (บางส่วน) อยู่ในการดูแลรับผิดชอบของโครงการชลประทานปทุมธานี 91,286 ไร่
  - พื้นที่นอกเขตชลประทานของโครงการส่งน้ำและบำรุงรักษารังสิตเหนือ ในอำเภอเมือง คลองหลวง ธัญบุรี และหนองเสือ รวม 188,460 ไร่
  - พื้นที่นอกเขตชลประทานของโครงการส่งน้ำและบำรุงรักษารังสิตใต้ ในอำเภอเมือง ธัญบุรี และลำลูกกา รวม 102,381 ไร่
  - พื้นที่นอกเขตชลประทานของโครงการส่งน้ำและบำรุงรักษาพระยาบรรลือ ในพื้นที่อำเภอเมือง ลาดหลุมแก้ว และสามโคก รวม 63,685 ไร่

แหล่งน้ำธรรมชาติที่สำคัญจังหวัดปทุมธานี คือ แม่น้ำเจ้าพระยา (ลุ่มแม่น้ำเจ้าพระยาตอนล่าง) ไหลผ่านอำเภอเมืองปทุมธานีและอำเภอสามโคก ระยะทางประมาณ 30 กิโลเมตร นอกจากนี้ ยังมีลำคลองธรรมชาติและคลองชลประทาน จำนวน 161 คลอง ความยาวรวมประมาณ 1,064.721 กิโลเมตร แบ่งเป็น คลองธรรมชาติ 108 คลอง ความยาวรวม 373.636 กิโลเมตร และคลองชลประทาน 53 คลอง ความยาวรวม 691.085 กิโลเมตร

#### ตารางแสดงจำนวนพื้นที่รับผลประโยชน์ด้านชลประทาน

ที่	โครงการ อำเภอ	จำนวนพื้นที่รับประโยชน์ด้านชลประทาน (ไร่)									
		รวมทั้งจังหวัด		โครงการชลประทาน ปทุมธานี		โครงการส่งน้ำและ บำรุงรักษารังสิตเหนือ		โครงการส่งน้ำและ บำรุงรักษารังสิตใต้		โครงการส่งน้ำและ บำรุงรักษาพระยาบรรลือ	
		ในเขต ขป.	นอกเขต ขป.	ในเขต ขป.	นอกเขต ขป.	ในเขต ขป.	นอกเขต ขป.	ในเขต ขป.	นอกเขต ขป.	ในเขต ขป.	นอกเขต ขป.
1	เมือง ปทุมธานี	16,464	71,983	-	55,002	-	440	-	-	16,464	16,541
2	คลองหลวง	86,822	105,548	-	-	86,822	105,548	-	-	-	-
3	ชัยบุรี	34,805	35,563	-	-	23,533	11,232	11,272	24,331	-	-
4	หนองเสือ	141,530	71,240	-	-	141,530	71,240	-	-	-	-
5	ลาดหลุม แก้ว	89,262	30,958	-	-	-	-	-	-	89,262	30,958
6	ลำลูกกา	110,236	78,050	-	-	-	-	110,236	78,050	-	-
7	สามโคก	22,818	52,470	-	36,284	-	-	-	-	22,818	16,186
รวม		501,937	445,812	-	91,286	251,885	188,460	121,508	102,381	128,544	63,685

ที่มา : โครงการชลประทานปทุมธานี (ข้อมูล มีนาคม 2566) , ข้อมูลพื้นฐานด้านการเกษตรและสหกรณ์จังหวัดปทุมธานี ประจำปี 2566

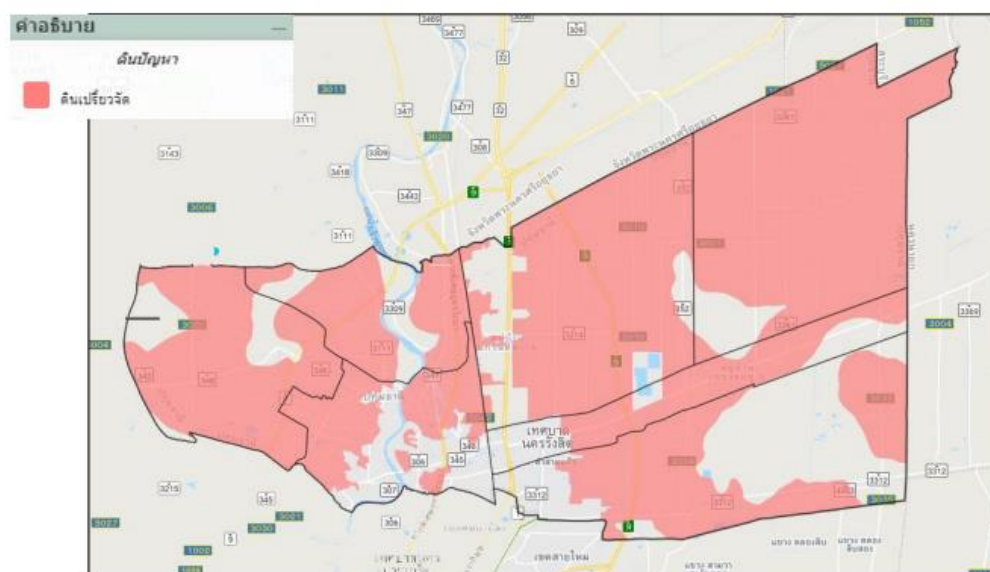
#### 1.3.4 พื้นที่ในเขตปฏิรูปที่ดิน จำนวน 57,308 ไร่ 1 งาน 51.85 ตารางวา (6.01% ของพื้นที่ทั้งจังหวัด)

##### ตารางแสดงจำนวนพื้นที่และการถือครองที่ดินในเขตปฏิรูปที่ดินจังหวัดปทุมธานี

ลำดับ	ประเภทที่ดิน	อำเภอ	จำนวน ราย	จำนวน แปลง	เนื้อที่		
					ไร่	งาน	วา
1	ที่ ส.ป.ก. จัดซื้อ (กองทุนการปฏิรูปที่ดินเพื่อ เกษตรกรกรม)	รวม	3,358	4,800	39,907	3	38.35
		คลองหลวง	916	1,454	9,964	2	91.90
		ชัยบุรี	337	467	2,288	0	71.96
		หนองเสือ	2,094	2,868	27,505	2	88.49
		ลำลูกกา	11	11	149	0	86.00
2	ที่ดินพระราชทาน	รวม	1,015	1,374	14,017	0	85.60
		คลองหลวง	242	350	3,060	0	49.70
		หนองเสือ	773	1,024	10,957	0	35.90
3	ที่บริจาค	รวม	7	12	106	1	38.00
		ชัยบุรี	7	9	99	3	9.00
		หนองเสือ	-	1	-	2	-
		สามโคก	-	2	6	0	29.00
4	ที่ราชพัสดุ	รวม	488	557	3,276	3	89.90
		คลองหลวง	73	114	951	0	98.00
		หนองเสือ	415	443	2,325	2	91.90
รวม 4 ประเภท			4,868	6,743	57,308	1	51.85

ที่มา : สำนักงานการปฏิรูปที่ดินจังหวัดปทุมธานี (ข้อมูล มีนาคม 2566) , ข้อมูลพื้นฐานด้านการเกษตรและสหกรณ์จังหวัดปทุมธานี ประจำปี 2566

### 1.3.5 ชุดดินและพื้นที่ศักยภาพการปลูกพืชเศรษฐกิจของจังหวัดปทุมธานี



ภาพแผนที่แสดงบริเวณพื้นที่ดินเปรี้ยวจัดในจังหวัดปทุมธานี

ดินมีลักษณะเป็นดินเหนียวจัด พื้นที่ส่วนใหญ่เป็นที่ราบลุ่มสภาพดินเป็นกรดปานกลางถึงเป็นกรดจัด มีค่า pH ประมาณ 4-8 สามารถแบ่งลักษณะดินในจังหวัด ได้เป็น 2 กลุ่ม คือ กลุ่มดินนาไม่เป็นที่กรดมีพื้นที่ประมาณร้อยละ 30 และกลุ่มดินนาที่มีสภาพเป็นกรดจัดมีพื้นที่ประมาณร้อยละ 70

เนื่องจากเป็นดินเหนียวทำให้การระบายน้ำไม่ดีและการไหลบ่าของน้ำบนผิวดินเข้าไม่เหมาะสมต่อการปลูกข้าวและพืชไร่ได้ผลผลิตต่ำต้องมีการปรับปรุงดินโดยใช้ปูนขาวหรือปูนมาร์ลควบคู่กับการใช้ปุ๋ยเคมี เพื่อให้การเพาะปลูกได้ผลผลิตดีขึ้น ดินที่ปรากฏพบในพื้นที่จังหวัดปทุมธานี แบ่งออกเป็น 4 กลุ่มชุดดิน ดังนี้

#### ตารางแสดงชุดดิน ลักษณะของดิน ปัญหาในการใช้ประโยชน์

กลุ่มชุดดินและลักษณะดิน	ปัญหาสำคัญในการใช้ประโยชน์ของดิน
<p>1) กลุ่มชุดดินที่ 2</p> <p>เนื้อดินเป็นดินเหนียว ดินบนเป็นสีเทาหรือเทาแก่ ดินล่างสีเทา มีจุดประสีน้ำตาลและสีเหลืองหรือสีแดง ถ้าเกิดบริเวณชายฝั่งทะเล หรือที่ราบลุ่มภาคกลาง พบจุดประสีเหลืองของสารจาโรไซท์ ในระดับความลึกประมาณ 100 - 150 เซนติเมตร จากผิวดิน การระบายน้ำเลว ความอุดมสมบูรณ์ตามธรรมชาติปานกลาง ปฏิกริยาดินเป็นกรดจัด มีค่า pH 4.5 - 5.0 ปัจจุบันบริเวณนี้ใช้ทำนา บางแห่งยกร่องปลูกไม้ยืนต้นและไม้ผลบางชนิด ถ้ามีการจัดการที่ดีดินนี้จะให้ผลผลิตค่อนข้างสูง</p>	ดินเป็นกรดจัด
<p>2) กลุ่มชุดดินที่ 3</p> <p>มีเนื้อดินเป็นพวกดินเหนียว ดินบนมีสีดำ ดินล่างมีสีเทาหรือสีน้ำตาลอ่อน มีจุดประสีเหลืองและสีน้ำตาลหรือสีแดง บางแห่งพบผลึกยิปซั่มและเปลือกหอยในดินชั้นล่างเป็นดินลึก มีการระบายน้ำเลวถึงค่อนข้างเลว ดินมีความอุดมสมบูรณ์ตามธรรมชาติปานกลาง ปฏิกริยาดินเป็นกรดแก่ถึงต่างปานกลาง มีค่า pH 5.5 - 8.0 ปัจจุบันบริเวณนี้ส่วนใหญ่ใช้ทำนาหรือยกร่องปลูกพืชผักและไม้ผล</p>	ดินกลุ่มนี้ไม่ค่อยมีปัญหาในการใช้ประโยชน์ที่ดิน แต่ถ้าเป็นที่ลุ่มมากๆ จะมีปัญหาเรื่องน้ำท่วมในฤดูฝน

กลุ่มชุดดินและลักษณะดิน	ปัญหาสำคัญในการใช้ประโยชน์ของดิน
<p>3) กลุ่มชุดดินที่ 10</p> <p>มีเนื้อดินเป็นพวกดินเหนียว ดินบนเป็นสีเทาหรือสีดำ ดินล่างสีเทา มีจุดประสีน้ำตาลปนเหลืองหรือแดง และพบจุดประสีเหลืองฟางข้าวของสารจาโรไซท์ ภายในระดับความลึก 100 เซนติเมตรจากผิวดินเป็นดินลึกมีการระบายน้ำเลว ดินมีความอุดมสมบูรณ์ต่ำ เนื่องจากเป็นกรดจัดมาก มีค่าความเป็นกรดเป็นด่างน้อยกว่า 4.5 ปัจจุบันบริเวณดังกล่าวใช้ทำนา บางแห่งมีการยกร่องปลูกพืชผัก ส้มเขียวหวาน และสนปฐพีพัทธ์</p>	<p>ดินเป็นกรดจัดมากมักขาดแร่ธาตุอาหารพืชพวกไนโตรเจนและฟอสฟอรัส ในขณะที่เดียวกันจะมีสารละลายพวกอลูมิเนียมและเหล็กเป็นปริมาณมากจนเป็นพิษต่อพืชที่ปลูก ดังนั้น ดินกลุ่มนี้จึงจัดเป็นดินเปรี้ยวจัดหรือกรดกำมะถัน และถ้าไม่ใช้ปูนเพื่อแก้ไขความเป็นกรดของดิน พืชที่ปลูกมักไม่ค่อยได้ผล</p>
<p>4) กลุ่มชุดดินที่ 11</p> <p>มีเนื้อดินเป็นพวกดินเหนียว ดินบนมีสีดำหรือสีเทาแก่ ดินล่างมีสีเทา และมีจุดประสีน้ำตาล สีเหลืองหรือสีแดงปะปนอยู่เป็นจำนวนมาก ในช่วงดินล่างตอนบน และพบจุดประสีเหลืองฟางข้าวของสารจาโรไซท์ในระดับความลึก 50 - 100 เซนติเมตร จากผิวดิน เป็นดินลึก มีการระบายน้ำเลว มีความอุดมสมบูรณ์ค่อนข้างต่ำ เนื่องจากดินมีปฏิกิริยาเป็นกรดจัดมากถึงเป็นกรดจัดค่าความเป็นกรดเป็นด่างประมาณ 4.5 - 5.0 ปัจจุบันบริเวณดังกล่าวใช้ทำนา บางแห่งยกร่องปลูกพืชผักไม้ผลและสนปฐพีพัทธ์ ถ้าดินกลุ่มนี้ได้รับการปรับปรุงบำรุงดิน ใช้ปุ๋ยและปูนในอัตราที่เหมาะสม และมีการควบคุมน้ำหรือจัดระบบชลประทานที่มีประสิทธิภาพพืชที่ปลูกจะให้ผลผลิตดีขึ้น</p>	<p>ดินเป็นกรดจัด อาจขาดแร่ธาตุอาหารพืชพวกไนโตรเจนและฟอสฟอรัส หรืออาจมีสารละลายพวกอลูมิเนียมและเหล็กมากเกินไปจนเป็นพิษต่อพืช จัดได้ว่าเป็นดินเปรี้ยวจัดหรือกรดกำมะถัน</p>

ที่มา : กรมพัฒนาที่ดิน 2562 กระทรวงเกษตรและสหกรณ์ , ข้อมูลพื้นฐานด้านการเกษตรและสหกรณ์จังหวัดปทุมธานี ประจำปี 2566

### 1.3.6 สินค้าเศรษฐกิจการเกษตรที่สำคัญ

1) **ด้านพืช** สินค้าเศรษฐกิจการเกษตรด้านพืชที่สำคัญของจังหวัดปทุมธานี พิจารณาจากมูลค่าการผลิตสูงสุด ได้แก่ ข้าวนาปี 1,454 ล้านบาท กล้วยหอม 1,012 ล้านบาท กล้วยน้ำว่า 501 ล้านบาท หล้าสนาม 276 ล้านบาท ปาล์มน้ำมัน 136 ล้านบาท ตะไคร้ 58 ล้านบาท เติย 57 ล้านบาท ตามลำดับ

#### ตารางแสดงสินค้าเศรษฐกิจการเกษตรที่สำคัญด้านพืช

ที่	ชนิดสินค้า	จำนวนเกษตรกร (ครัวเรือน)	พื้นที่ปลูกรวม (ไร่)	ผลผลิตรวม (ตัน)	ผลผลิตเฉลี่ย (กก./ไร่)	ราคาเฉลี่ย (บาท/กก.)	มูลค่าการผลิต (ล้านบาท)
1	ข้าวนาปี*	11,675	246,190	178,697	719	8.14	1,454
2	กล้วยหอม	744	13,382	49,825	3,723	20.32	1,012
3	กล้วยน้ำว่า	2,637	17,289	38,091	2,203	13.16	501
4	หล้าสนาม*	295	13,209	15,800	1,196	17.50	276
5	ปาล์มน้ำมัน	436	9,220	29,369	3,185	4.66	136
6	ตะไคร้*	777	8,740	17,501	2,002	3.33	58
7	เตย	137	696	4,480	6,431	12.77	57
8	ยางพารา	9	210	-	-	-	-

ที่มา : สำนักงานเกษตรจังหวัดปทุมธานี (ข้อมูล เมษายน 2566) , ข้อมูลพื้นฐานด้านการเกษตรและสหกรณ์จังหวัดปทุมธานี ประจำปี 2566

หมายเหตุ\* : 1. ผลผลิตเฉลี่ยของข้าว หล้าสนาม ตะไคร้ คำนวณจากทุกรอบการเพาะปลูกทั้งหมด

2. หล้าสนาม พื้นที่เพาะปลูกและผลผลิต หน่วยเป็นตารางเมตร/1,000 มูลค่าการผลิตหน่วยเป็น บาท/ตรม.

3. พื้นที่เพาะปลูกกรณีคำนวณรอบการปลูกเฉพาะครั้งที่ 1 (ไม่นับซ้ำ) ข้าว 246,190 ไร่ หล้าสนาม 13,209 ไร่ ตะไคร้ 8,740 ไร่



2) ด้านประมง สินค้าเศรษฐกิจการเกษตรด้านประมงที่สำคัญของจังหวัดปทุมธานี พิจารณาจากมูลค่าการผลิตสูงสุด ได้แก่ ปลาตูก 1,305.50 ล้านบาท ปลานิล 226.58 ล้านบาท และ กุ้งขาว 154.50 ล้านบาทตามลำดับ

**ตารางแสดงสินค้าเศรษฐกิจการเกษตรที่สำคัญด้านประมง**

ที่	ชนิดสินค้า	จำนวนเกษตรกร (ราย)	พื้นที่เลี้ยงรวม (ไร่)	ผลผลิตรวม (ตัน)	ผลผลิตเฉลี่ย (กก./ไร่)	ราคาเฉลี่ย (บาท/กก.)	มูลค่าการผลิต (ล้านบาท)
1	ปลาตูก	483	3,730	37,300,000	10,000	35	1,305.50
2	ปลานิล	1,511	7,034	9,063	1,288	25	226.58
3	กุ้งขาว	73	1,752	1,236	500	125	154.5

ที่มา : สำนักงานประมงจังหวัดปทุมธานี (ข้อมูล เมษายน 2566) , ข้อมูลพื้นฐานด้านการเกษตรและสหกรณ์จังหวัดปทุมธานี ประจำปี 2566

3) ด้านปศุสัตว์ สินค้าเศรษฐกิจการเกษตรด้านปศุสัตว์ที่สำคัญของจังหวัดปทุมธานี พิจารณาจากมูลค่าการผลิตสูงสุด ได้แก่ โค 123.40 ล้านบาท เป็ด 45.07 ล้านบาท ไก่ 42.32 ล้านบาท แพะ 21.94 ล้านบาท กระบือ 20.42 ล้านบาท และแกะ 2.64 ล้านบาทตามลำดับ

**ตารางแสดงสินค้าเศรษฐกิจการเกษตรที่สำคัญด้านปศุสัตว์**

ที่	ชนิดสินค้า	จำนวนเกษตรกร (ราย)	ผลผลิตรวม (ตัว)	ผลผลิตเฉลี่ย (กก./ตัว)	ราคาเฉลี่ย (บาท/กก.)	มูลค่าการผลิต (ล้านบาท)
1	โค	226	4,423	300	93	123.40
2	เป็ด	1,083	285,226	2	79	45.07
3	ไก่	6,872	516,069	2	41	42.32
4	แพะ	114	3,126	60	117	21.94
5	กระบือ	60	732	300	93	20.42
6	แกะ	18	440	60	100	2.64

ที่มา : สำนักงานปศุสัตว์จังหวัดปทุมธานี (ข้อมูล พฤษภาคม 2566) , ข้อมูลพื้นฐานด้านการเกษตรและสหกรณ์จังหวัดปทุมธานี ประจำปี 2566

หมายเหตุ : นับซ้ำเกษตรกร เนื่องจากเกษตรกร 1 ราย เลี้ยงสัตว์ได้หลายชนิด

## 2. แผนการปฏิบัติงานการป้องกัน และแก้ไขปัญหาคารเถาในพื้นที่เกษตรกรรม ปี 2566/67 จังหวัดปทุมธานี

แผนการปฏิบัติการป้องกันและแก้ไขปัญหาการเผาในพื้นที่เกษตรกรรม ปี 2566/67 จังหวัดปทุมธานี

มาตรการ/กิจกรรม	หน่วย	จำนวน เป้าหมาย	พื้นที่ เป้าหมาย	งบประมาณ (บาท)	ช่วงระยะ เวลาดำเนินการ	หน่วยงานดำเนินการ
<b>1. การบริหารจัดการ</b>						
1.1 จัดตั้งคณะทำงาน/ชุดปฏิบัติการเพื่อเฝ้าระวังการเผาในพื้นที่เกษตรกรรม	คณะ	1	7 อำเภอ		ธ.ค. 66	กษ.ปท.
1.2 ความร่วมมือการป้องกันและเฝ้าระวังฯ จากภาคประชาชน/เครือข่าย/อาสาสมัครฯ	ราย/กลุ่ม/ เครือข่าย/หมู่บ้าน	439	7 อำเภอ	-	พ.ย. 66- พค.67	กจ.ปท. / สปท.ปท.
1.3 จำนวน ศพท./ศตปช. ที่ร่วมดำเนินการ	ศูนย์	21	7 อำเภอ			กจ.ปท./พต.ปท.
<b>2. การป้องกัน การสร้างการรับรู้ และการรณรงค์ประชาสัมพันธ์</b>						
2.1 จัดอบรมถ่ายทอดความรู้/ประชุมชี้แจง ทำความเข้าใจกับชุมชน						
1) โครงการเสริมสร้างศักยภาพการผลิตเมล็ดพันธุ์ข้าวของศูนย์ข้าวชุมชน - กิจกรรมการประชุมหน่วยงานภาคีร่วมกับประธานศูนย์ข้าวชุมชนระดับจังหวัด	ครั้ง	อยู่ระหว่างการ การจัดสรร งบประมาณ และกำหนด เป้าหมาย				ศวช.ปท.
	ชุมชน					
	ราย					
	ลดการเผาได้ (ไร่)					
- กิจกรรมการจัดเวทีชุมชน	ครั้ง	15	จ.ปทุมธานี	71,250	ธ.ค. 66 - มี.ค. 67	ศวช.ปท.
	ชุมชน	15				
	ราย	375				
	ลดการเผาได้ (ไร่)	4,000				
- การจัดเวทีเรียนรู้ตามกระบวนการโรงเรียนเกษตรกรด้านการผลิตข้าวตามมาตรฐาน GAP Seed ด้าน ICS	ครั้ง	อยู่ระหว่างการ การจัดสรร งบประมาณ และกำหนด เป้าหมาย				ศวช.ปท.
	ชุมชน					
	ราย					
	ลดการเผาได้ (ไร่)					

มาตรการ/กิจกรรม	หน่วย	จำนวน เป้าหมาย	พื้นที่ เป้าหมาย	งบประมาณ (บาท)	ช่วงระยะ เวลาดำเนินการ	หน่วยงานดำเนินการ
2) โครงการระบบส่งเสริมเกษตรแบบแปลงใหญ่ - จัดประชุมเวทีชุมชนเพื่อวิเคราะห์จัดทำแผนรายแปลงฯ	ครั้ง	2	จ.ปทุมธานี	13,000	ต.ค. 66 - ม.ค.67	ศวช.ปท.
	ชุมชน	2				
	ราย	60				
	ลดการเผาได้ (ไร่)	1,200				
- จัดประชุมของหน่วยงานภาคีร่วมกับผู้นำกลุ่มแปลงใหญ่ระดับ จังหวัด	ครั้ง	1	จ.ปทุมธานี	7,500	ต.ค. 66 - ม.ค.67	ศวช.ปท.
	ชุมชน	1				
	ราย	30				
	ลดการเผาได้ (ไร่)	600				
- การจัดเวทีเรียนรู้ตามกระบวนการโรงเรียนเกษตรกรด้านการผลิตข้าว ตามมาตรฐาน GAP ด้าน ICS	ครั้ง	อยู่ระหว่าง การจัดสรร งบประมาณ และกำหนด เป้าหมาย				ศวช.ปท.
	ชุมชน					
	ราย					
	ลดการเผาได้ (ไร่)					
3) โครงการส่งเสริมการหยุดเผาในพื้นที่การเกษตร/กิจกรรมส่งเสริม การหยุดเผาในพื้นที่การเกษตร	ครั้ง	7	7 อำเภอ	42,000	พ.ย. - ธค. 66	กจ.ปท.
	ชุมชน					
	ราย	210				
	ลดการเผาได้ (ไร่)	3,500				
4) โครงการสร้างมูลค่าเพิ่มจากวัสดุเหลือใช้ทางการเกษตร/กิจกรรม สร้างมูลค่าเพิ่มจากวัสดุเหลือใช้ทางการเกษตร	ครั้ง	5	อ.สามโคก อ.ลาดหลุมแก้ว อ.ธัญบุรี อ.คลองหลวง อ.ลำลูกกา	20,000	พ.ย. - ธค. 66	กจ.ปท.
	ชุมชน					
	ราย	100				
	ลดการเผาได้ (ไร่)	2,500				

มาตรการ/กิจกรรม	หน่วย	จำนวน เป้าหมาย	พื้นที่ เป้าหมาย	งบประมาณ (บาท)	ช่วงระยะ เวลาดำเนินการ	หน่วยงานดำเนินการ
2.2 จัดงานรณรงค์ประชาสัมพันธ์/จัดนิทรรศการ						
1) โครงการส่งเสริมการหยุดเผาในพื้นที่การเกษตร/สาธิตทดแทน การเผาเศษวัสดุเหลือใช้ทางการเกษตร	ครั้ง	1	อ.เมืองปทุมธานี	10,000	ธ.ค. 66	กจ.ปท.
	ชุมชน					
	ราย	100				
	ลดการเผาได้ (ไร่)	1,500				
2) โครงการคลินิกเกษตรเคลื่อนที่ ในพระราชานุเคราะห์ สมเด็จพระบรมโอรสาธิราชฯ สยามมกุฎราชกุมาร	ครั้ง	4	อ.สามโคก อ.เมือง อ.ลาดหลุมแก้ว อ.ธัญบุรี	5,000	ธ.ค. 66 - ก.ย. 67	ศวช.ปท.
	ชุมชน	4				
	ราย	400				
	ลดการเผาได้ (ไร่)	4,000				
3) งานวันถ่ายทอดเทคโนโลยีเพื่อเริ่มต้นฤดูกาลผลิตใหม่ (Field Day)	ครั้ง	2	อ.เมืองปทุมธานี อ.คลองหลวง	-	ธ.ค. 66 - ม.ค.67	ศวช.ปท.
	ชุมชน	2				
	ราย	200				
	ลดการเผาได้ (ไร่)	2,000				
<b>3 ประชาสัมพันธ์ให้ความรู้ผ่านสื่อต่างๆ</b>		<b>0</b>				
3.1 เอกสารเผยแพร่/สื่อสิ่งพิมพ์	เล่ม/ฉบับ	400	จ.ปทุมธานี	-	ต.ค. 66- ก.ย. 67	ศวช.ปท. / ศวพ.ปท.
3.2 Internet/Facebook/Social media	ครั้ง	204	7 อำเภอ	-	พ.ย. 66- พ.ค. 67	กษ.ปท./กจ.ปท./ขป.ปท./ คบ.รังสิตใต้/ คบ.รังสิตเหนือ/ปศ.ปท./ สปก.ปท./ศวพ.ปท.
3.3 ติดตั้งป้ายประชาสัมพันธ์	แห่ง	13	7 อำเภอ	-	พ.ย. 66- พ.ค. 67	กจ.ปท./คบ.รังสิตใต้/ คบ.รังสิตเหนือ/สปก.ปท.

มาตรการ/กิจกรรม	หน่วย	จำนวนเป้าหมาย	พื้นที่เป้าหมาย	งบประมาณ (บาท)	ช่วงระยะเวลาดำเนินการ	หน่วยงานดำเนินการ
3.4 จัดทำฐานเรียนรู้ด้านการหยุดเผา	แห่ง	4	อ.เมือง อ.สามโคก อ.ลาดหลุมแก้ว อ.ลำลูกกา			กจ.ปท.
3.5 ออกพื้นที่ตรวจเยี่ยมเกษตรกร	ครั้ง	381	7 อำเภอ	-	พ.ย. 66- พ.ค. 67	กจ.ปท./ชป.ปท./ คบ.รังสิตเหนือ/ ปต.ปท./ ปม.ปท./สปก.ปท.
<b>4. การดำเนินการเพื่อป้องกันการเผา การดำเนินการเชิงพื้นที่ ส่งเสริมการใช้เทคโนโลยีทดแทนการเผา และการปรับเปลี่ยนแนวทางการเพาะปลูก</b>						
4.1 โลกจบต่อซัง/ใช้สารย่อยสลาย						
1) โครงการส่งเสริมการหยุดเผาในพื้นที่การเกษตร/สาธิตทดแทนการเผาเศษวัสดุเหลือใช้ทางการเกษตร	แห่ง	7	7 อำเภอ		พ.ย. 66- พ.ค. 67	กจ.ปท.
	ลดการเผาได้ (ไร่)	1,500				
2) ส่งเสริมการปลูกพืชปุ๋ยสดเพื่อปรับปรุงบำรุงดิน (เมล็ดปอเทือง 5,000 กก.) (สามโคก 200 ไร่ คลองหลวง หนองเสือ 500 ไร่ ลำลูกกา ธัญบุรี 300 ไร่)	แห่ง	5	อ.หนองเสือ อ.คลองหลวง อ.ลำลูกกา อ.ธัญบุรี อ.สามโคก	163,750.00	ม.ค.-ก.ย. 67	พต.ปท.
	ลดการเผาได้ (ไร่)	1,000				
4.2 อัดฟางก้อนจำหน่าย						
1) โครงการส่งเสริมการหยุดเผาในพื้นที่การเกษตร	แห่ง	7	7 อำเภอ	-	ม.ค.-ธ.ค. 67	กจ.ปท.
	ก้อน					
	ก.ก.	19,500,000				
	ลดการเผาได้ (ไร่)	30,000				
4.3 ผลิตกระดาษ	ก.ก.	1,000	อ.สามโคก		ธ.ค. 66 - พ.ค. 67	กจ.ปท.
	ลดการเผาได้ (ไร่)	10				
4.4 ส่งขายบริษัทเชื้อเพลิงชีวมวล	ก.ก.	3,057,000	7 อำเภอ		ม.ค. - พ.ค. 67	กจ.ปท.
	ลดการเผาได้ (ไร่)	4,700				

มาตรการ/กิจกรรม	หน่วย	จำนวนเป้าหมาย	พื้นที่เป้าหมาย	งบประมาณ (บาท)	ช่วงระยะเวลาดำเนินการ	หน่วยงานดำเนินการ
4.5 การส่งเสริมมาตรฐานการปฏิบัติทางการเกษตรที่ดี (GAP)	ลดการเผาได้ (ไร่)	59	จ.ปทุมธานี	-	ต.ค. 66 - ก.ย. 67	ศวช.ปท.
4.6 การส่งเสริมมาตรฐานเกษตรอินทรีย์	ลดการเผาได้ (ไร่)	111	จ.ปทุมธานี	-	ต.ค. 66 - ก.ย. 67	ศวช.ปท.
4.7 สนับสนุนปัจจัยการผลิตทางการเกษตร						
1) สนับสนุนเมล็ดพันธุ์ผักอายุสั้นเพื่อการยังชีพ เช่น ค่ะน้า กวางตุ้ง พริก ฯลฯ	ชุด	100	จ.ปทุมธานี	งบปกติ	ม.ค. - พ.ค. 67	ศวพ.ปท.
2) สนับสนุนชีวภัณฑ์เพื่อเพิ่มประสิทธิภาพการผลิตพืชในช่วงฤดูแล้ง	ชุด	100	จ.ปทุมธานี	งบปกติ	ม.ค. - พ.ค. 67	ศวพ.ปท.
<b>5 การเฝ้าระวังพื้นที่เสี่ยง เฝ้าระวัง ติดตามสถานการณ์ และแก้ไขปัญหาการเผา</b>						
<b>เฝ้าระวังการเผาในพื้นที่</b>						
5.1 นาข้าว	ครั้ง	50	7 อำเภอ		ธ.ค. 66 - พ.ค. 67	กจ.ปท.
	ไร่	100,000				
5.2 พื้นที่เกษตรอื่นๆ	ครั้ง	7	7 อำเภอ		ม.ค. - เม.ย. 67	ปศ.ปท.
	ไร่	40				

**หมายเหตุ**

กษ.ปท. : สนง.เกษตรและสหกรณ์จังหวัดปทุมธานี

กจ.ปท. : สนง.เกษตรจังหวัดปทุมธานี

ปศ.ปท. : สนง.ปศุสัตว์จังหวัดปทุมธานี

ปม.ปท. : สนง.ประมงจังหวัดปทุมธานี

สปก.ปท. : สำนักงานการปฏิรูปที่ดินจังหวัดปทุมธานี

ขป.ปท. : โครงการชลประทานปทุมธานี

คบ.รังสิตเหนือ. : โครงการส่งน้ำและบำรุงรักษารังสิตเหนือ

คบ.รังสิตใต้. : โครงการส่งน้ำและบำรุงรักษารังสิตใต้

ศวช.ปท. : ศูนย์วิจัยข้าวปทุมธานี

พด.ปท. : สถานีพัฒนาที่ดินปทุมธานี

ศวพ.ปท. : ศูนย์วิจัยและพัฒนาการเกษตรปทุมธานี

รายงานการสำรวจเครื่องจักรกลที่ใช้ในการป้องกันและแก้ไขปัญหาการเผาในพื้นที่เกษตรกรรม จังหวัดปทุมธานี  
ประจำปี 2567

ที่	หน่วยงานรับผิดชอบ	ชื่อชนิด เครื่องจักร (เช่น เครื่องอัด ฟาง รถไถ ฯลฯ)	จำนวน	หน่วย นับ	สถาบันเกษตรกรที่ใช้งาน			สภาพการการใช้งาน		
					ชื่อ	ที่อยู่		ใช้งาน ได้ปกติ	ใช้งาน ไม่ได้	
						หมู่ที่	ตำบล			อำเภอ
1	ศูนย์วิจัยข้าวปทุมธานี	เครื่องอัดฟาง	1	ชุด	แปลงใหญ่ข้าว หมู่ที่ 2 ต.ลำลูกกา อ.ลำลูกกา จ.ปทุมธานี	2	ลำลูกกา		1 ชุด	
		รถแทรกเตอร์	1	คัน					1 คัน	
2	ศูนย์วิจัยข้าวปทุมธานี	รถแทรกเตอร์	1	คัน	แปลงใหญ่ข้าว หมู่ที่ 13 ต.คลองหก อ.คลองหลวง จ.ปทุมธานี	13	คลองหก		1 คัน	
3	ศูนย์วิจัยข้าวปทุมธานี	เครื่องอัดฟาง	1	ชุด	แปลงใหญ่ข้าว หมู่ที่ 16 ต.คลองสี่ อ.คลองหลวง จ.ปทุมธานี	16	คลองสี่		1 ชุด	
		รถแทรกเตอร์	1	คัน					1 คัน	

รวมเครื่องจักรกล 2 ชนิด ได้แก่ 1. เครื่องอัดฟาง 2 ชุด - แปลงใหญ่ข้าว ม. 2 ต.ลำลูกกา อ.ลำลูกกา ให้บริการ อ.ลำลูกกา อ.ธัญบุรี อ.หนองเสือ  
- แปลงใหญ่ข้าว หมู่ที่ 16 ต.คลองสี่ อ.คลองหลวง ให้บริการ อ.คลองหลวง  
\*รับจ้างอัดฟางก้อน ราคาก้อนละ 13 บาท / จำหน่ายฟางอัดก้อน ราคาก้อนละ 30 บาท

2. รถแทรกเตอร์ 3 คัน - แปลงใหญ่ข้าว ม. 2 ต.ลำลูกกา อ.ลำลูกกา  
- แปลงใหญ่ข้าว หมู่ที่ 16 ต.คลองสี่ อ.คลองหลวง  
- แปลงใหญ่ข้าว หมู่ที่ 13 ต.คลองหก อ.คลองหลวง

ข้อมูล ณ มกราคม 2567



การบริหารจัดการเชื่อมโยงตลาดเศษวัสดุทางการเกษตรในพื้นที่ ปี 2567 จังหวัดปทุมธานี

ประเภทเศษวัสดุทางการเกษตร : ฟางข้าว

ช่วงเวลาดำเนินการ มกราคม - พฤษภาคม 2567

อำเภอ	จำนวนเกษตรกร (คร.)	พื้นที่ (ไร่)	ปริมาณเศษวัสดุทางการเกษตร (ตัน)	ปริมาณแผนการนำไปใช้ (ตัน)							รวมปริมาณแผน (ตัน)	คงเหลือเศษวัสดุ (ตัน)	แหล่งการบริหารจัดการเศษวัสดุคงเหลือ/การเชื่อมโยง	โทรศัพท์	หมายเหตุ
				1.อัดฟางก้อน				2. โกลบตอซังและฟางข้าว	3. ใช้จุลินทรีย์ย่อยสลายตอซังและฟางข้าว	4. ทำกระดาดจากฟางข้าว					
				1.1 จำหน่ายอาหารสัตว์	1.2 สำหรับคลุมแปลงปลูกพืช	1.3 อุปกรณ์ประกอบฉาก/จัดงาน	1.4 จำหน่ายให้บริษัทเชื้อเพลิงชีวมวล								
เมือง	532	10,718	6,966.70		65.00	65.00	190.00		180.00		500.00	6,466.70	1. นายณพร โพชนประดิษฐ์	08 6708 6419	เศษวัสดุการเกษตร (ฟางข้าว) ที่เหลือเกษตรกรจะบริหารจัดการในพื้นที่ของตนเองด้วยการซังน้ำในนา 20 - 25 วัน จากนั้นใช้รถปั่นนาคมาตีป็นเริ่มทำนาคตามรอบปกติ หรือ ปล่อยทิ้งไว้เพื่อลอมเมล็ดข้าวดีแล้ว โกลบ ทำนาคปกติ
สามโคก	904	20,284	13,184.60				233.00	130.00	130.00	1.50	494.50	12,690.10	2. นายสุรพร ศรีพลอย	08 6706 7056	
ลาดหลุมแก้ว	2,803	51,594	33,536.10				1,092.00		163.00		1,255.00	32,281.10	3. นายชาติรี ระดมเล็ก	08 6614 2800	
คลองหลวง	1,809	35,426	23,026.90				580.00	162.50	130.00		872.50	22,154.40	4. นางสาวบุญญา บัวหลวง	09 4438 6587	
ชัยบุรี	230	5,625	3,656.25				480.00	97.50	115.00		692.50	2,963.75	5. นายฉลวย เกตุเปี่ยม	09 2431 5384	
ลำลูกกา	2,389	60,906	39,588.90	20.00			252.00	117.50	130.00		519.50	39,069.40	6. นายยุทธพงษ์ ทุมรินทร์ (บ.วีอาร์พี ดีเวลลอปเม้นท์ โฮลดิ้งส์ จำกัด)	06 5069 0634, 06 1613 1333, 09 8445 5566	
หนองเสือ	2,324	43,352	28,178.80				230.00	162.50	130.00		522.50	27,656.30			
รวม	10,991	227,905	148,138.25	20.00	65.00	65.00	3,057.00	670.00	978.00	1.50	4,856.50	143,281.75			

หมายเหตุ : นาข้าว 1 ไร่ ได้ฟางข้าว ประมาณ 650 กก. (สนง.เกษตรจังหวัดปทุมธานี.)

ข้อมูล ณ มกราคม 2567

# ภาคผนวก

# ด่วนที่สุด

ที่ กษ ๐๒๑๒/จ ๖๖๒๖



กระทรวงเกษตรและสหกรณ์  
ถนนราชดำเนินนอก กทม. ๑๐๒๐๐

๑๘ ธันวาคม ๒๕๖๖

เรื่อง การดำเนินงานป้องกันและแก้ไขปัญหาการเผาในพื้นที่เกษตรกรรม ปี ๒๕๖๖/๖๗

เรียน ผู้ว่าราชการจังหวัด

ด้วยสถานการณ์ฝุ่นละอองขนาดเล็กไม่เกิน ๒.๕ ไมครอน (PM<sub>2.5</sub>) ในประเทศไทย มีแนวโน้มสูงขึ้นทุกปี โดยเฉพาะในช่วงเดือนมกราคม ถึงเดือนพฤษภาคม จะมีความกดอากาศสูงทำให้อากาศปิด ลมสงบ ฝุ่นละอองไม่ฟุ้งกระจาย เกิดการสะสมในพื้นที่จนเกินมาตรฐาน และส่งผลกระทบต่อประเทศ ทั้งทางตรงและทางอ้อม ทั้งปัจเจกบุคคลและส่วนรวมในหลายด้าน ได้แก่ ด้านสังคม สุขภาพ ตลอดจนเศรษฐกิจของประเทศ ซึ่งกิจกรรมทางการเกษตรเป็นหนึ่งในต้นเหตุของการเกิด PM<sub>2.5</sub> และกิจกรรมที่เกษตรกรดำเนินการเป็นกิจกรรมที่ดำเนินการเช่นเดิมเป็นปกติ กระทรวงเกษตรและสหกรณ์จึงมีคำสั่งเมื่อวันที่ ๒๕ ตุลาคม พ.ศ. ๒๕๖๖ แต่งตั้งคณะกรรมการป้องกันและแก้ไขปัญหาฝุ่นละอองขนาดเล็กไม่เกิน ๒.๕ ไมครอน (PM<sub>2.5</sub>) ภาคการเกษตร โดยมีรัฐมนตรีว่าการกระทรวงเกษตรและสหกรณ์ เป็นประธาน และมีอำนาจหน้าที่ กำหนดนโยบาย มาตรการ และแนวทางการขับเคลื่อนป้องกันและแก้ไขปัญหาฝุ่นละอองขนาดเล็กไม่เกิน ๒.๕ ไมครอน (PM<sub>2.5</sub>) ภาคการเกษตร รวมถึงพิจารณาระบบการบริหารจัดการป้องกันและแก้ไขปัญหาฝุ่นละอองขนาดเล็กไม่เกิน ๒.๕ ไมครอน (PM<sub>2.5</sub>) ภาคการเกษตรทั้งระบบได้อย่างยั่งยืน ซึ่งที่ประชุมคณะกรรมการฯ ครั้งที่ ๑/๒๕๖๖ เมื่อวันที่ ๑๗ พฤศจิกายน ๒๕๖๖ มีมติเห็นชอบแนวทางการป้องกันและแก้ไขปัญหาการเผาในพื้นที่เกษตรกรรม ปี ๒๕๖๖/๖๗ และมอบหมายหน่วยงานที่เกี่ยวข้องจัดทำรายละเอียดตามข้อเสนอในการขับเคลื่อนระยะต่อไป ซึ่งสอดคล้องกับการกำหนดมาตรการแก้ไขปัญหาฝุ่นพิษ PM<sub>2.5</sub> ปี ๒๕๖๗ เพื่อป้องกันและแก้ไขปัญหาในภาพรวมอย่างต่อเนื่องของคณะกรรมการจัดการปัญหามลพิษทางอากาศเพื่อความยั่งยืน ที่มีรองนายกรัฐมนตรีและรัฐมนตรีว่าการกระทรวงทรัพยากรธรรมชาติและสิ่งแวดล้อม (พลตำรวจเอก พัชรวาท วงษ์สุวรรณ) เป็นประธาน ได้ให้กระทรวงเกษตรและสหกรณ์บริหารจัดการและแก้ไขปัญหาฝุ่นละออง PM<sub>2.5</sub> ในพื้นที่เกษตรกรรม กำหนดเป้าหมายให้พื้นที่ ๑๗ จังหวัดภาคเหนือ ลดลงร้อยละ ๕๐ สำหรับพื้นที่อื่น ลดลงร้อยละ ๑๐

ในการนี้ เพื่อให้การแก้ไขปัญหาฝุ่นละอองขนาดเล็กไม่เกิน ๒.๕ ไมครอน (PM<sub>2.5</sub>) ในพื้นที่เกษตรกรรมเป็นไปอย่างเป็นระบบ มีประสิทธิภาพ ตรงจุด และทันต่อสถานการณ์ สามารถลดจำนวนจุดความร้อน (hot spot) ในพื้นที่เกษตรกรรมเขตภาคเหนือได้ร้อยละ ๕๐ และพื้นที่อื่นลดลงร้อยละ ๑๐ เมื่อเทียบกับปี ๒๕๖๖ จึงเห็นควรให้มีการบูรณาการงานในพื้นที่ระหว่างหน่วยงานในสังกัดและนอกสังกัด ร่วมกันขับเคลื่อนการแก้ไขปัญหา มุ่งเน้นขยายการดำเนินงานทั้งการป้องกันและแก้ไขปัญหาการเผาในพื้นที่เกษตรกรรม ดังนี้

๑. มอบหมายให้ศูนย์ติดตามและแก้ไขปัญหาภัยพิบัติด้านการเกษตรจังหวัด จัดตั้งชุดปฏิบัติการเพื่อเฝ้าระวังการเผาในพื้นที่เกษตรกรรม โดยให้เกษตรและสหกรณ์จังหวัดในฐานะผู้อำนวยการศูนย์บูรณาการร่วมกับส่วนราชการในสังกัดกระทรวงเกษตรและสหกรณ์จัดทำแผนปฏิบัติการป้องกันและแก้ไขปัญหาการเผาในพื้นที่เกษตรกรรมระดับจังหวัด และระดับอำเภอ ที่สอดคล้องกับแนวปฏิบัติของศูนย์ปฏิบัติการระดับจังหวัด เพื่อแก้ไขปัญหาหมอกพิษทางอากาศในพื้นที่ ๑๗ จังหวัดภาคเหนือ และ ๕ จังหวัดปริมณฑล ซึ่งตั้งขึ้นตามคำสั่งของคณะกรรมการจัดการปัญหามลพิษทางอากาศเพื่อความยั่งยืน และให้นำข้อมูลจุดความร้อนที่เกิดขึ้นในปี ๒๕๖๖ มาเป็นเป้าหมาย รวมทั้งนำข้อมูลจากทะเบียนเกษตรกรรมมาใช้ประกอบการกำหนดเวลาลงพื้นที่

ของชุด ...

ของชุดปฏิบัติการ โดยให้ปฏิบัติงานร่วมกับชุดปฏิบัติการเพื่อเฝ้าระวัง กรณีเกิดสถานการณ์การเผาในพื้นที่ระดับตำบล และ/หรืออำเภอ ของกรมส่งเสริมการเกษตร (หนังสือกรมส่งเสริมการเกษตร ด่วนที่สุด ที่ กษ ๑๐๐๑/ว๑๘๐๘ ลงวันที่ ๒๗ พฤศจิกายน ๒๕๖๖) และดำเนินการร่วมกับเจ้าหน้าที่จากหน่วยงานในสังกัดกระทรวงเกษตร และสหกรณ์ ตามหลักการ “แบ่งคน แบ่งพื้นที่ แบ่งทรัพยากร” ดังนี้

(๑) พื้นที่ในเขตชลประทาน ดำเนินงานร่วมกับสำนักงานชลประทาน และโครงการชลประทานจังหวัด

(๒) พื้นที่นอกเขตชลประทาน ดำเนินงานร่วมกับสถานีพัฒนาที่ดินจังหวัด

(๓) พื้นที่ในเขตปฏิรูปที่ดิน ดำเนินงานร่วมกับสำนักงานการปฏิรูปที่ดินจังหวัด

(๔) พื้นที่ในเขตนิคมสหกรณ์ ดำเนินงานร่วมกับสำนักงานสหกรณ์จังหวัด

โดยมีเจ้าหน้าที่จากหน่วยงานอื่นในสังกัดกระทรวงเกษตรและสหกรณ์ในระดับพื้นที่สนับสนุนการดำเนินงาน พร้อมทั้งระดมสรรพกำลังจากเครือข่ายอาสาสมัครเกษตรหมู่บ้าน (อกม.) และขอความร่วมมือผู้นำท้องถิ่น/กำนัน/ผู้ใหญ่บ้าน ร่วมดำเนินการทั้งมาตรการเชิงรุก (เฝ้าระวังจุดที่มีการเผาเดิม) และมาตรการเชิงรับ (ตรวจสอบจุดที่มีการตรวจพบ hot spot) ทั้งนี้ สามารถดาวน์โหลดข้อมูลจุดความร้อนรายวัน ผ่านทาง <https://fire.gistda.or.th/download-v๑.html> หัวข้อ Excel จุดความร้อนสรุปรายวัน MODIS และให้รวบรวมประมวล และรายงานผลการดำเนินงานให้สำนักแผนงานและโครงการพิเศษทุกวัน ผ่านทางแบบสอบถามออนไลน์ (Google Form) โดยเริ่มรายงานตั้งแต่วันที่ ๑๙ ธันวาคม ๒๕๖๖ เป็นต้นไป

๒. มอบหมายให้เกษตรและสหกรณ์จังหวัด พิจารณากำหนดกิจกรรมไว้ในแผนปฏิบัติการป้องกันและแก้ไขปัญหาการเผาในพื้นที่เกษตรกรรมระดับจังหวัด และระดับอำเภอ ดังนี้

๒.๑ ใช้กลไกคณะกรรมการขับเคลื่อนงานด้านการเกษตรระดับจังหวัด (SC) ดำเนินกิจกรรมสำรวจเครื่องจักรกลที่ใช้ในการบริหารจัดการเศษวัสดุเหลือใช้ทางการเกษตร อาทิ เครื่องอัดฟาง รถไถที่พร้อมใช้งาน พร้อมทั้งจัดทำทะเบียนเครื่องจักรกล เครื่องมือ และบริหารจัดการการนำอุปกรณ์ไปใช้ในแปลงของเกษตรกรให้ครอบคลุมทุกพื้นที่

๒.๒ ใช้กลไกคณะอนุกรรมการพัฒนาการเกษตรและสหกรณ์ระดับจังหวัด (อพก.) ดำเนินกิจกรรมการบริหารจัดการเชื่อมโยงตลาดเศษวัสดุทางการเกษตรในพื้นที่ โดยประสานความร่วมมือกับหน่วยงานภาครัฐ และภาคเอกชนที่เกี่ยวข้องในระดับจังหวัด (Area-based)

๓. มอบหมายให้เกษตรและสหกรณ์จังหวัด จัดทำรายงานความคืบหน้าและผลการดำเนินงานในข้อ ๒.๑ และ ๒.๒ ส่งให้สำนักแผนงานและโครงการพิเศษ สำนักงานปลัดกระทรวงเกษตรและสหกรณ์ ภายในวันที่ ๒๒ ธันวาคม ๒๕๖๖ ผ่านทาง E-Mail : [disas.plan@gmail.com](mailto:disas.plan@gmail.com)

๔. มอบหมายให้ศูนย์ติดตามและแก้ไขปัญหาภัยพิบัติด้านการเกษตร กระทรวงเกษตรและสหกรณ์ โดยสำนักแผนงานและโครงการพิเศษ สำนักงานปลัดกระทรวงเกษตรและสหกรณ์ ยกระดับการเฝ้าระวัง และติดตามสถานการณ์ รับทราบผลการดำเนินงาน ปัญหา และอุปสรรคจากพื้นที่เป็นประจำทุกวัน

จึงเรียนมาเพื่อโปรดทราบ และขอได้โปรดพิจารณามอบหมายเกษตรและสหกรณ์ดำเนินการต่อไป

ขอแสดงความนับถือ

(นายประยูร อินสกุล)  
ปลัดกระทรวงเกษตรและสหกรณ์

สำนักงานปลัดกระทรวงเกษตรและสหกรณ์  
สำนักแผนงานและโครงการพิเศษ  
โทรศัพท์ ๐-๒๒๘๑-๙๔๐๑ โทรสาร ๐-๒๒๒๙-๙๖๖๐

**ภาคผนวก ข**

**แบบรายงานผลการดำเนินงานตามแผนการปฏิบัติการป้องกันและแก้ไขปัญหาการเผาในพื้นที่เกษตรกรรม  
ปี 2566/67**

รายงาน ณ วันที่.....(รายงานทุกวันศุกร์)

หน่วยงาน .....

มาตรการ/กิจกรรม	หน่วย	ผลงานรอบปัจจุบัน	ผลงานสะสม
<b>1. การบริหารจัดการ</b>			
1.1 ความร่วมมือการป้องกันและเฝ้าระวังฯ จากภาคประชาชน/ เครือข่าย/อาสาสมัครฯ	ราย/กลุ่ม/ เครือข่าย/หมู่บ้าน		
1.2 จำนวน ศพก./ศดปช. ที่ร่วมดำเนินการ	ศูนย์		
<b>2. การป้องกัน การสร้างการรับรู้ และการรณรงค์ ประชาสัมพันธ์</b>			
2.1 จัดอบรมถ่ายทอดความรู้/ประชุมชี้แจง ทำความเข้าใจกับ ชุมชน (ระบุชื่อโครงการ/กิจกรรม)	ครั้ง		
	ชุมชน		
	ราย		
	ลดการเผาได้ (ไร่)		
2.2 จัดงานรณรงค์ประชาสัมพันธ์/จัดนิทรรศการ (ระบุชื่อโครงการ/กิจกรรม)	ครั้ง		
	ราย		
	ลดการเผาได้ (ไร่)		
<b>3 ประชาสัมพันธ์ให้ความรู้ผ่านสื่อต่างๆ</b>			
3.1 เอกสารเผยแพร่/สื่อสิ่งพิมพ์	เล่ม/ฉบับ		
3.2 วิทยุ	ครั้ง		
3.3 โทรทัศน์	ครั้ง		
3.4 Internet/Facebook/Social media	ครั้ง		
3.5 หอกระจายข่าว/วิทยุชุมชน	ครั้ง		
3.6 ติดตั้งป้ายประชาสัมพันธ์	แห่ง		
3.7 จัดทำฐานเรียนรู้ด้านการหยุดเผา	แห่ง		
3.8 ออกพื้นที่ตรวจเยี่ยมเกษตรกร	ครั้ง		
<b>4. การดำเนินการเพื่อป้องกันการเผา การดำเนินการเชิงพื้นที่ ส่งเสริมการใช้เทคโนโลยีทดแทนการเผา และการปรับเปลี่ยน แนวทางการเพาะปลูก</b>			
4.1 โลกlobalต่อซึ่ง/ใช้สารถ่ายสลายน (ระบุชื่อโครงการ/กิจกรรม)	แห่ง		
	ลดการเผาได้ (ไร่)		

มาตรการ/กิจกรรม	หน่วย	ผลงานรอบปัจจุบัน	ผลงานสะสม
4.2 ผลิตปุ๋ยหมัก/อินทรีย์/พืชสด (ระบุชื่อโครงการ/กิจกรรม)	แห่ง		
	ก.ก.		
	ลดการเผาได้ (ไร่)		
4.3 เพาะเห็ดฟาง (ระบุชื่อโครงการ/กิจกรรม)	แห่ง		
	ก้อน		
	ก.ก.		
	ตะกร้า		
	ลดการเผาได้ (ไร่)		
4.4 ผลิตอาหารสัตว์/อัดฟางก้อน (ระบุชื่อโครงการ/กิจกรรม)	แห่ง		
	ก้อน		
	ก.ก.		
	ลดการเผาได้ (ไร่)		
4.5 ผลิตวัสดุปลูก (ระบุชื่อโครงการ/กิจกรรม)	แห่ง		
	ก.ก.		
	ลดการเผาได้ (ไร่)		
4.6 ผลิตถ่านอัดแท่ง (ระบุชื่อโครงการ/กิจกรรม)	แห่ง		
	ก้อน		
	ก.ก.		
	ลดการเผาได้ (ไร่)		
4.7 ปลูกพืชทางเลือก เช่น ไม้ผล/ไม้ยืนต้น ทดแทน หรือแซม พื้นที่เพาะปลูก เป็นต้น	แห่ง		
	ลดการเผาได้ (ไร่)		
4.8 ผลิตกระดาษ (ระบุชื่อโครงการ/กิจกรรม)	ก.ก.		
	ลดการเผาได้ (ไร่)		
4.9 ส่งขายบริษัทเชื้อเพลิงชีวมวล (ระบุชื่อโครงการ/กิจกรรม)	ก.ก.		
	ลดการเผาได้ (ไร่)		
4.9 ส่งชีวมวล (ระบุชื่อโครงการ/กิจกรรม)	ก.ก.		
	ลดการเผาได้ (ไร่)		
4.10 การส่งเสริมมาตรฐานการปฏิบัติทางการเกษตรที่ดี (GAP)	ลดการเผาได้ (ไร่)		
4.11 การส่งเสริมมาตรฐานเกษตรอินทรีย์	ลดการเผาได้ (ไร่)		

มาตรการ/กิจกรรม	หน่วย	ผลงานรอบปัจจุบัน	ผลงานสะสม
4.12 การใช้เครื่องจักรกลการเกษตรเก็บเกี่ยวอ้อยทดแทนการเผา	ลดการเผาได้ (ไร่)		
4.13 การทำวนเกษตร	ลดการเผาได้ (ไร่)		
4.14 กำหนดกติกาชุมชน/สัตยาบ้านชุมชนปลอดการเผา	หมู่บ้าน/ชุมชน		
	ลดการเผาได้ (ไร่)		
4.15 ทำแนวกันไฟป้องกันพื้นที่เพาะปลูก/พื้นที่ชุมชน	แห่ง		
	ก.ม.		
<b>5 การเฝ้าระวังพื้นที่เสี่ยง เฝ้าระวัง ติดตามสถานการณ์ และแก้ไขปัญหาการเผา</b>			
<b>เฝ้าระวังการเผาในพื้นที่</b>			
5.1 นาข้าว	ครั้ง		
	ไร่		
5.2 ไร่ข้าวโพด	ครั้ง		
	ไร่		
5.3 ไร่อ้อย	ครั้ง		
	ไร่		
5.4 พื้นที่เกษตรอื่นๆ	ครั้ง		
	ไร่		
<b>การแก้ไขปัญหา</b>			
5.7 ดับไฟทันที	ครั้ง		
	ไร่		
5.8 แจ้งเหตุไปหน่วยงานที่เกี่ยวข้อง	ครั้ง		
5.9 ประสาน/ทำความเข้าใจกับเจ้าของแปลง	ครั้ง		
	ราย		
5.10 ปฏิบัติร่วมกับอาสาสมัครความร่วมมือในการป้องกันและควบคุมไฟ	ครั้ง		
5.11 ชุดปฏิบัติการเคลื่อนที่เร็วออกตรวจพื้นที่	ครั้ง		
<b>6. มาตรการ/กิจกรรม/โครงการ อื่นๆ (นอกเหนือจาก 1 – 5)</b>			
(ระบุ)			

ลงชื่อ.....ผู้รายงาน  
 (.....)  
 โทรศัพท์.....



คำสั่งกระทรวงเกษตรและสหกรณ์  
ที่ ๗๗๒/๒๕๖๓

เรื่อง จัดตั้งศูนย์ติดตามและแก้ไขปัญหาภัยพิบัติด้านการเกษตร จังหวัด

ตามคำสั่งกระทรวงเกษตรและสหกรณ์ ที่ ๗๙๑/๒๕๕๕ ลงวันที่ ๑๓ พฤศจิกายน พ.ศ. ๒๕๕๕ ได้จัดตั้งศูนย์ติดตามและแก้ไขปัญหาภัยพิบัติด้านการเกษตร จังหวัดไว้แล้ว นั้น

เพื่อให้การดำเนินการ และการปฏิบัติงานด้านการป้องกันและแก้ไขปัญหาภัยพิบัติด้านการเกษตรระดับจังหวัด เป็นไปด้วยความเรียบร้อย และมีประสิทธิภาพ อาศัยอำนาจตามความในมาตรา ๒๑ แห่งพระราชบัญญัติระเบียบบริหารราชการแผ่นดิน พ.ศ. ๒๕๓๔ และที่แก้ไขเพิ่มเติม จึงยกเลิกคำสั่งกระทรวงเกษตรและสหกรณ์ ที่ ๗๙๑/๒๕๕๕ ลงวันที่ ๑๓ พฤศจิกายน พ.ศ. ๒๕๕๕ และจัดตั้งศูนย์ติดตามและแก้ไขปัญหาภัยพิบัติด้านการเกษตร จังหวัด ขึ้นใหม่ โดยมีองค์ประกอบ หน้าที่และอำนาจ ดังนี้

**องค์ประกอบ**

๑. เกษตรและสหกรณ์จังหวัด	ผู้อำนวยการศูนย์
๒. เกษตรจังหวัด	กรรมการ
๓. ประมงจังหวัด	กรรมการ
๔. ปศุสัตว์จังหวัด	กรรมการ
๕. สหกรณ์จังหวัด	กรรมการ
๖. ปฏิรูปที่ดินจังหวัด	กรรมการ
๗. หัวหน้าสำนักงานตรวจบัญชีสหกรณ์	กรรมการ
๘. ผู้อำนวยการสำนักงานเศรษฐกิจการเกษตรเขต	กรรมการ
๙. ผู้อำนวยการโครงการชลประทาน	กรรมการ
๑๐. ผู้อำนวยการศูนย์เมล็ดพันธุ์ข้าว	กรรมการ
๑๑. ผู้อำนวยการศูนย์วิจัยข้าว	กรรมการ
๑๒. ผู้อำนวยการศูนย์วิจัยและพัฒนาการเกษตร	กรรมการ
๑๓. ผู้อำนวยการศูนย์หม่อนไหมเฉลิมพระเกียรติ สมเด็จพระนางเจ้าสิริกิติ์ พระบรมราชินีนาถ	กรรมการ
๑๔. ผู้อำนวยการสถานีพัฒนาที่ดิน	กรรมการ
๑๕. ผู้อำนวยการสำนักงานทรัพยากรธรรมชาติและสิ่งแวดล้อมจังหวัด	กรรมการ
๑๖. หัวหน้าสำนักงานป้องกันและบรรเทาสาธารณภัยจังหวัด	กรรมการ
๑๗. ผู้อำนวยการสถานีอุตุนิยมวิทยาจังหวัด	กรรมการ
๑๘. ผู้อำนวยการการยางแห่งประเทศไทยสาขาหรือจังหวัด	กรรมการ

/๑๙. ผู้อำนวยการ...



- |  |                              |
|--|------------------------------|
| ๑๙. ผู้อำนวยการสำนักงานธนาคารเพื่อการเกษตร<br>และสหกรณ์การเกษตรจังหวัด           | กรรมการ                      |
| ๒๐. หัวหน้ากลุ่มช่วยเหลือเกษตรกรและโครงการพิเศษ<br>สำนักงานเกษตรและสหกรณ์จังหวัด | กรรมการ<br>และเลขานุการศูนย์ |

**หน้าที่และอำนาจ**

๑. จัดทำแผนป้องกันและบรรเทาสาธารณภัยด้านการเกษตรระดับจังหวัด และพิจารณา  
ทบทวนแผนให้สอดคล้องเหมาะสมกับสถานการณ์ที่เกิดขึ้นในแต่ละช่วงเวลา
  ๒. ติดตามสถานการณ์เพื่อประเมินผลกระทบด้านการเกษตรรวมทั้งแจ้งเตือนภัยให้เกษตรกร  
ทราบได้อย่างรวดเร็วทันต่อสถานการณ์
  ๓. รายงานการดำเนินการของศูนย์ติดตามและแก้ไขปัญหาภัยพิบัติด้านการเกษตรระดับจังหวัด  
สถานการณ์ ข้อมูลความเสียหาย การให้ความช่วยเหลือ รวมทั้งปัญหา อุปสรรคในการดำเนินการช่วยเหลือ  
เกษตรกรให้ศูนย์ติดตามและแก้ไขปัญหาภัยพิบัติด้านการเกษตร กระทรวงเกษตรและสหกรณ์ทราบ
  ๔. ติดตาม เร่งรัดการช่วยเหลือผู้ประสบภัยพิบัติด้านการเกษตรของหน่วยงานในสังกัด  
กระทรวงเกษตรและสหกรณ์ที่เกี่ยวข้องภายในจังหวัด ให้เกิดความรวดเร็ว ถูกต้อง และเหมาะสมต่อสถานการณ์
  ๕. ประสานงานกับหน่วยงานอื่นหรือคณะกรรมการอื่น ทั้งในและนอกสังกัดกระทรวงเกษตร  
และสหกรณ์ที่เกี่ยวข้องกับการบรรเทาความเสียหายที่เกิดขึ้นจากภัยพิบัติ
  ๖. แต่งตั้งคณะทำงานหรือมอบหมายเจ้าหน้าที่เพื่อปฏิบัติงานตามที่เห็นสมควร
  ๗. ปฏิบัติงานอื่นๆ ตามที่ปลัดกระทรวงเกษตรและสหกรณ์มอบหมาย
- ทั้งนี้ ตั้งแต่บัดนี้เป็นต้นไป

สั่ง ณ วันที่ ๑๗ มิถุนายน พ.ศ. ๒๕๖๓



(นายอนันต์ สุวรรณรัตน์)  
ปลัดกระทรวงเกษตรและสหกรณ์



คำสั่งจังหวัดปทุมธานี

ที่ ๑๕๕๐๗/๒๕๖๖

เรื่อง แต่งตั้งชุดปฏิบัติการเพื่อเฝ้าระวังการเผาในพื้นที่เกษตรกรรมอำเภอ จังหวัดปทุมธานี

ตามที่กระทรวงเกษตรและสหกรณ์ โดยคณะกรรมการป้องกันและแก้ไขปัญหาฝุ่นละอองขนาดเล็กไม่เกิน ๒.๕ ไมครอน (PM<sub>2.5</sub>) ภาคการเกษตร ได้เห็นชอบแนวทางการป้องกันและแก้ไขปัญหาการเผาในพื้นที่เกษตรกรรม ปี ๒๕๖๖/๖๗ เพื่อให้การแก้ไขปัญหาฝุ่นละอองขนาดเล็กไม่เกิน ๒.๕ ไมครอน (PM<sub>2.5</sub>) ในพื้นที่เกษตรกรรมเป็นไปอย่างเป็นระบบ มีประสิทธิภาพ ตรงจุด และทันต่อสถานการณ์ สามารถลดจุดความร้อน (Hot spot) ในพื้นที่เกษตรกรรมได้เป็นไปตามเป้าหมาย

เพื่อให้การแก้ไขปัญหาฝุ่นละอองขนาดเล็กไม่เกิน ๒.๕ ไมครอน (PM<sub>2.5</sub>) ที่เกิดจากการเผาในพื้นที่เกษตรกรรมของจังหวัดปทุมธานี เป็นไปอย่างเป็นระบบ มีประสิทธิภาพ และทันต่อสถานการณ์ จังหวัดปทุมธานี จึงแต่งตั้งชุดปฏิบัติการเพื่อเฝ้าระวังการเผาในพื้นที่เกษตรกรรมอำเภอ จังหวัดปทุมธานี โดยมีองค์ประกอบ และอำนาจหน้าที่ ดังนี้

**องค์ประกอบ**

- |   |                        |
|---|------------------------|
| ๑. เกษตรอำเภอ                                   | หัวหน้าชุดปฏิบัติการ   |
| ๒. ประมงอำเภอ                                   | ชุดปฏิบัติการ          |
| ๓. ปศุสัตว์อำเภอ                                | ชุดปฏิบัติการ          |
| ๔. ผู้แทนโครงการชลประทานปทุมธานี                | ชุดปฏิบัติการ          |
| ๕. ผู้แทนสถานีพัฒนาที่ดินปทุมธานี               | ชุดปฏิบัติการ          |
| ๖. ผู้แทนสำนักงานการปฏิรูปที่ดินจังหวัดปทุมธานี | ชุดปฏิบัติการ          |
| ๗. ผู้แทนสำนักงานสหกรณ์จังหวัดปทุมธานี          | ชุดปฏิบัติการ          |
| ๘. ผู้แทนสำนักงานเกษตรและสหกรณ์จังหวัดปทุมธานี  | ชุดปฏิบัติการ          |
| ๙. ผู้แทนสำนักงานเกษตรอำเภอ                     | เลขานุการชุดปฏิบัติการ |

**อำนาจหน้าที่**

๑. ประชาสัมพันธ์สร้างความรู้ ความเข้าใจ เพื่อเฝ้าระวังการเผาในพื้นที่เกษตรกรรม
๒. เฝ้าระวัง ติดตามสถานการณ์จุดความร้อน (Hot spot) ลงพื้นที่ตรวจสอบข้อเท็จจริงในพื้นที่ที่ที่เกิดเหตุ
๓. สรุปผลการตรวจสอบข้อเท็จจริง รายงานผลการดำเนินงานให้ศูนย์ติดตามและแก้ไขปัญหาภัยพิบัติด้านการเกษตร จังหวัดปทุมธานี ทุกวัน

ทั้งนี้ ตั้งแต่บัดนี้เป็นต้นไป

สั่ง ณ วันที่ ๒๘ ธันวาคม พ.ศ. ๒๕๖๖

(นายภาสกร บุญญลักษม์)  
ผู้ว่าราชการจังหวัดปทุมธานี



คำสั่งกองอำนวยการป้องกันและบรรเทาสาธารณภัยจังหวัดปทุมธานี  
ที่ ๑๐๓๑ / ๒๕๖๗

เรื่อง จัดตั้งศูนย์บัญชาการเหตุการณ์ คณะกรรมการและคณะทำงานป้องกันและแก้ไขปัญหาไฟป่า หมอกควัน และฝุ่นละอองขนาดเล็ก (PM<sub>2.5</sub>) จังหวัดปทุมธานี ปี ๒๕๖๖ - ๒๕๖๗

ด้วยกองบัญชาการป้องกันและบรรเทาสาธารณภัยแห่งชาติ มีหนังสือ ด่วนที่สุด ที่ มท (บกปก) ๐๖๒๔/ว ๓๖ ลงวันที่ ๗ ธันวาคม ๒๕๖๖ แจ้งว่าด้วยในช่วงฤดูหนาวจนถึงฤดูแล้งของทุกปี ประเทศไทย จะเกิดสถานการณ์ฝุ่นละอองเกินเกณฑ์มาตรฐานในหลายพื้นที่ โดยเฉพาะพื้นที่ ๑๗ จังหวัดภาคเหนือ กรุงเทพมหานครและปริมณฑล ซึ่งมีสาเหตุทั้งจากโดยธรรมชาติ และกิจกรรมของมนุษย์ ประกอบกับสภาพทางอุตุนิยมวิทยา รวมทั้งสภาพภูมิประเทศในบางพื้นที่ที่มีสภาพเอื้อต่อการเกิดสถานการณ์ โดยเฉพาะในช่วงที่ ลมสงบ ส่งผลให้ระดับเพดานการลอยตัวและการกระจายตัวของฝุ่นละอองอยู่ในระดับต่ำ การไหลเวียนและ ถ่ายเทของอากาศไม่ดี จึงทำให้เกิดการสะสมของฝุ่นละอองในบรรยากาศมีปริมาณเพิ่มสูงขึ้น ส่งผลกระทบต่อ สิ่งแวดล้อม เศรษฐกิจ และสุขภาพอนามัยของประชาชน ดังนั้น เพื่อให้การเตรียมการป้องกันและแก้ไขปัญหา ไฟป่า หมอกควัน และฝุ่นละอองขนาดเล็ก (PM<sub>2.5</sub>) ปี ๒๕๖๖ - ๒๕๖๗ เป็นไปอย่างมีประสิทธิภาพ สอดคล้อง กับมาตรการแก้ไขปัญหาฝุ่นพิษ PM<sub>2.5</sub> ปี ๒๕๖๗ และกลไกบริหารจัดการที่คณะกรรมการสิ่งแวดล้อมแห่งชาติ กำหนด จึงให้กองอำนวยการป้องกันและบรรเทาสาธารณภัยจังหวัด ถือปฏิบัติตามพระราชบัญญัติป้องกันและ บรรเทาสาธารณภัย พ.ศ. ๒๕๕๐ และแผนการป้องกันและบรรเทาสาธารณภัยแห่งชาติ พ.ศ. ๒๕๖๔ - ๒๕๗๐ เป็นหลักร่วมกับกฎหมายและแผนอื่น ๆ ที่เกี่ยวข้องในการดำเนินการ

เพื่อให้การเตรียมการป้องกันและแก้ไขปัญหาไฟป่า หมอกควัน และฝุ่นละอองขนาดเล็ก (PM<sub>2.5</sub>) จังหวัดปทุมธานี ปี ๒๕๖๖ - ๒๕๖๗ เป็นไปอย่างมีประสิทธิภาพ สอดคล้องกับแผนปฏิบัติการขับเคลื่อนวาระแห่งชาติ “การแก้ไขปัญหาหมอกควันและฝุ่นละออง” รวมทั้งการประสานงานและสนับสนุนการปฏิบัติของหน่วยงานที่เกี่ยวข้อง ให้เป็นไปตามแผนการป้องกันและบรรเทาสาธารณภัยแห่งชาติ พ.ศ. ๒๕๖๔ - ๒๕๗๐ และอาศัยอำนาจตาม พระราชบัญญัติป้องกันและบรรเทาสาธารณภัย พ.ศ. ๒๕๕๐ มาตรา ๒๑ และ มาตรา ๒๒ จึงจัดตั้งศูนย์บัญชาการ เหตุการณ์ป้องกันและแก้ไขปัญหาไฟป่า หมอกควัน และฝุ่นละอองขนาดเล็ก (PM<sub>2.5</sub>) จังหวัดปทุมธานี ณ ห้องประชุม ราชสีห์บัวหลวง ชั้น ๓ ศาลากลางจังหวัดปทุมธานี และแต่งตั้งคณะกรรมการและคณะทำงานฯ โดยมีองค์ประกอบ และอำนาจหน้าที่ ดังนี้

๑. คณะกรรมการศูนย์บัญชาการฯ ประกอบด้วย

- |   |                  |
|---|------------------|
| ๑.๑ ผู้ว่าราชการจังหวัดปทุมธานี                                 | ประธานกรรมการ    |
| ๑.๒ รองผู้ว่าราชการจังหวัดปทุมธานี (กำกับดูแลงานด้านความมั่นคง) | รองประธานกรรมการ |
| ๑.๓ นายกองค้การบริหารส่วนจังหวัดปทุมธานี                        | รองประธานกรรมการ |
| ๑.๔ ปลัดจังหวัดปทุมธานี   | กรรมการ          |
| ๑.๕ ผู้บังคับการตำรวจภูธรจังหวัดปทุมธานี                        | กรรมการ          |
| ๑.๖ รองผู้อำนวยการรักษาความมั่นคงภายในจังหวัดปทุมธานี (ท)       | กรรมการ          |

/๑.๗ ผู้อำนวยการ...

๑.๗	ผู้อำนวยการศูนย์ป้องกันและบรรเทาสาธารณภัย เขต ๑ ปทุมธานี	กรรมการ
๑.๘	หัวหน้าสำนักงานจังหวัดปทุมธานี	กรรมการ
๑.๙	นายแพทย์สาธารณสุขจังหวัดปทุมธานี	กรรมการ
๑.๑๐	ขนส่งจังหวัดปทุมธานี	กรรมการ
๑.๑๑	อุตสาหกรรมจังหวัดปทุมธานี	กรรมการ
๑.๑๒	โยธาธิการและผังเมืองจังหวัดปทุมธานี	กรรมการ
๑.๑๓	ท้องถิ่นจังหวัดปทุมธานี	กรรมการ
๑.๑๔	ศึกษาธิการจังหวัดปทุมธานี	กรรมการ
๑.๑๕	เกษตรและสหกรณ์จังหวัดปทุมธานี	กรรมการ
๑.๑๖	เกษตรจังหวัดปทุมธานี	กรรมการ
๑.๑๗	ประชาสัมพันธ์จังหวัดปทุมธานี	กรรมการ
๑.๑๘	ผู้อำนวยการแขวงทางหลวงปทุมธานี	กรรมการ
๑.๑๙	ผู้อำนวยการแขวงทางหลวงชนบทปทุมธานี	กรรมการ
๑.๒๐	นายอำเภอ ทุกอำเภอ	กรรมการ
๑.๒๑	หัวหน้าสำนักงานป้องกันและบรรเทาสาธารณภัยจังหวัดปทุมธานี	กรรมการและ เลขานุการ
๑.๒๒	ผู้อำนวยการสำนักงานทรัพยากรธรรมชาติและสิ่งแวดล้อมจังหวัดปทุมธานี	กรรมการและ เลขานุการ

#### อำนาจหน้าที่

- ๑) กำหนดยุทธศาสตร์และมาตรการป้องกันและแก้ไขปัญหาไฟฟ้า หมอกควัน และฝุ่นละอองขนาดเล็ก (PM<sub>2.5</sub>) จังหวัดปทุมธานี ปี ๒๕๖๖ – ๒๕๖๗
- ๒) ผู้อำนวยการ มอบหมาย เรังรัด กำกับดูแล ตรวจสอบ และติดตามผลการดำเนินงาน ป้องกันและแก้ไขปัญหาไฟฟ้า หมอกควัน และฝุ่นละอองขนาดเล็ก (PM<sub>2.5</sub>) จังหวัดปทุมธานี ปี ๒๕๖๖ – ๒๕๖๗ ของคณะทำงานป้องกันและแก้ไขปัญหาฝุ่นละอองขนาดเล็ก (PM<sub>2.5</sub>) ตามมาตรการด้านต่าง ๆ
- ๓) แต่งตั้งคณะทำงานฯ เพิ่มเติมได้ตามที่เห็นสมควร
- ๔) ดำเนินการอื่น ๆ ตามที่ได้รับมอบหมาย

#### ๒. คณะทำงานติดตามสถานการณ์ป้องกันและแก้ไขปัญหาไฟฟ้า หมอกควัน และฝุ่นละอองขนาดเล็ก (PM<sub>2.5</sub>) ประกอบด้วย

๒.๑	รองผู้ว่าราชการจังหวัดปทุมธานี (กำกับดูแลงานด้านความมั่นคง)	หัวหน้าคณะทำงาน
๒.๒	ท้องถิ่นจังหวัดปทุมธานี	คณะทำงาน
๒.๓	ผู้อำนวยการอุตุนิยมหาวิทยาลัยปทุมธานี	คณะทำงาน
๒.๔	ผู้อำนวยการสำนักงานทรัพยากรธรรมชาติและสิ่งแวดล้อมจังหวัดปทุมธานี	คณะทำงาน
๒.๕	หัวหน้าสำนักงานป้องกันและบรรเทาสาธารณภัยจังหวัดปทุมธานี	คณะทำงาน
๒.๖	นายอำเภอ ทุกอำเภอ	คณะทำงาน
๒.๗	ผู้ช่วยหัวหน้าสำนักงานป้องกันและบรรเทาสาธารณภัยจังหวัดปทุมธานี	คณะทำงาน
๒.๘	หัวหน้าฝ่ายแผนและผู้อำนวยการป้องกันและบรรเทาสาธารณภัย สำนักงานป้องกันและบรรเทาสาธารณภัยจังหวัดปทุมธานี	คณะทำงาน และเลขานุการ
๒.๙	ผู้อำนวยการส่วนสิ่งแวดล้อม สำนักงานทรัพยากรธรรมชาติและสิ่งแวดล้อมจังหวัดปทุมธานี	คณะทำงาน และเลขานุการ

/อำนาจ...

อำนาจหน้าที่

- ๑) ดำเนินการติดตามสถานการณ์การเปลี่ยนแปลงของสภาพอากาศ ทิศทางลมการเกิดจุดความร้อน (Hotspot) ที่ก่อให้เกิดปัญหาไฟป่า หมอกควัน และฝุ่นละออง ขนาดเล็ก (PM<sub>2.5</sub>) ในพื้นที่และประชาสัมพันธ์ให้ประชาชนทราบ ถึงปัญหาไฟป่า หมอกควัน และฝุ่นละอองขนาดเล็ก (PM<sub>2.5</sub>)
- ๒) ตรวจสอบ และรายงานผลการดำเนินการ รวมทั้งปัญหาอุปสรรค ให้คณะกรรมการทราบ
- ๓) ดำเนินการอื่น ๆ ตามที่ได้รับมอบหมาย

ทั้งนี้ ตั้งแต่บัดนี้เป็นต้นไป

สั่ง ณ วันที่ ๑๒ มกราคม พ.ศ. ๒๕๖๗



(นายภาสกร บุญญลักษม์)  
ผู้ว่าราชการจังหวัดปทุมธานี  
ผู้อำนวยการจังหวัด

ภาคผนวก ฉ

บัญชีเครื่องจักรกล ยานพาหนะ และเครื่องมืออุปกรณ์สาธารณภัยช่วยเหลือผู้ประสบสาธารณภัย  
ศูนย์ป้องกันและบรรเทาสาธารณภัย เขต 1 ปทุมธานี

ที่	รายการ	จำนวน เครื่อง จักรกล ทั้งหมด	จำนวน ที่ใช้ งานได้	สนับสนุน ในพื้นที่ ปภ.จังหวัด/ ศูนย์	จำนวนที่ ศูนย์ฯ ให้การ สนับสนุนได้
<b>ยานพาหนะ</b>					
1	รถตรวจการสมรรถนะสูง ขับเคลื่อน 4 ล้อ	2	2	0	2
2	รถบรรทุกขนาดเล็ก	5	5	0	5
3	รถโดยสารขนาดเล็ก (รถตู้ ขนาด 9-15 ที่นั่ง)	2	2	0	2
4	รถบดล้อเหล็กขับเคลื่อนด้วยตัวเอง	1	1	0	1
5	รถเกี่ยดิน ขนาดใหญ่ 125 แรงม้าขึ้นไป	2	2	0	2
6	รถบรรทุกน้ำ	7	7	0	7
7	รถขุดตักไฮดรอลิค ขนาดใหญ่ แบบแขนยาว	1	1	0	1
8	รถขุดล้อยางกู้ภัย ชนิดปรับระดับฐานล้อยกสูง	2	2	0	2
9	รถเครื่องกำเนิดไฟฟ้า ขนาด 200 KVA	3	3	0	3
10	รถผลิตน้ำดื่ม	4	4	0	4
11	รถประกอบอาหารพร้อมอุปกรณ์	4	4	0	4
12	รถบรรทุกขนาดใหญ่ ขนาด 12 ตัน 10 ล้อติดตั้งเครน	1	1	0	1
13	รถบรรทุกขนาดใหญ่ ขนาด 6 ตัน 6 ล้อ ติดตั้งเครน	1	1	0	1
14	รถบรรทุกเทท้าย ขนาด 6 ตัน 6 ล้อ	2	2	0	2
15	รถบรรทุกกระบะขนย้ายเครื่องจักรกล ขนาด 12 ตัน 10 ล้อ	1	1	0	1
16	รถบรรทุกหัวลากจูงพร้อมหางลากพ่วงบรรทุกเครื่องจักรขนาดใหญ่	2	2	0	2
17	รถบรรทุกติดตั้งเครื่องสูบน้ำระยะไกล	4	4	0	4
18	รถบรรทุกติดตั้งชุดสูบน้ำท่วม/ขัง	4	4	0	4
19	รถปฏิบัติการบรรเทาอุทกภัย พร้อมเครื่องสูบน้ำขนาดใหญ่	2	2	0	2
20	รถปฏิบัติการเคลื่อนย้ายผู้ประสบภัยพร้อมอุปกรณ์	20	20	0	20
21	รถบรรทุกลากเรือยนต์กู้ภัย พร้อมอุปกรณ์	4	4	0	4
22	รถยนต์กู้ภัยเคลื่อนที่เร็ว	3	3	1	2

ที่	รายการ	จำนวน เครื่อง จักรกล ทั้งหมด	จำนวน ที่ใช้ งานได้	สนับสนุน ในพื้นที่ ปภ.จังหวัด/ ศูนย์	จำนวนที่ ศูนย์ฯ ให้การ สนับสนุนได้
23	รถยนต์กู้ภัยอเนกประสงค์พร้อมอุปกรณ์	1	1	0	1
24	รถดับเพลิงชนิดหอน้ำพร้อมบันไดสูง 35 เมตร	1	1	0	1
25	รถดับเพลิงชนิดหอน้ำพร้อมบันไดสูง 90 เมตร	1	0	0	0
26	รถปฏิบัติการกู้ภัยสารเคมีและวัตถุอันตราย	1	1	0	1
27	รถดับเพลิงระบบโฟมอัดอากาศแรงดันสูง	4	4	0	4
28	ยานยนต์ดับเพลิงพร้อมระบบควบคุมระยะไกลและอุปกรณ์ (LUF60)	4	4	0	4
29	ยานยนต์ดับเพลิงพร้อมระบบควบคุมระยะไกลและอุปกรณ์ (LUF 120)	1	1	0	1
30	รถบรรทุกน้ำช่วยดับเพลิง ขนาด 10,000 ลิตร	3	3	1	2
31	รถดับเพลิงอาคาร	4	4	1	3
32	รถดับไฟฟ้า	4	4	0	4
33	รถดับเพลิงโฟมและเคมีขนาดใหญ่	2	2	0	2
34	รถสูบน้ำกู้ภัยเคลื่อนที่สมรรถนะสูงแบบโมบายยูนิตพร้อมอุปกรณ์ สำหรับพื้นที่แคบและพื้นที่มีอุปสรรค	1	1	0	1
35	รถสูบน้ำไม่ต่ำกว่า 35,000 ลิตร/นาที่ และส่งน้ำระยะไกล ไม่น้อยกว่า 10 กิโลเมตร พร้อมอุปกรณ์	2	2	0	2
<b>เรือ</b>					
36	เรือท้องแบนพร้อมเครื่องยนต์	39	39	0	39
37	เรือยนต์กู้ภัย	8	8	0	8
38	เรือยาง	1	1	0	1
39	เรือพายพร้อมไม้พาย	47	47	47	0
<b>เครื่องสูบน้ำ</b>					
40	เครื่องสูบน้ำดับเพลิง แบบหาบหาม	4	4	0	4
41	เครื่องสูบน้ำขนาด 14 นิ้ว (เครื่องสูบน้ำขับเคลื่อนด้วยเครื่องยนต์ดีเซล อัตราสูบ 28,000 ลิตร/นาที่)	16	16	5	11
<b>อุปกรณ์/เครื่องมืออื่นๆ</b>					
42	สะพานถอดประกอบได้พร้อมชุดทอดสะพาน	2	2	1	1
<b>รวม</b>		<b>223</b>	<b>222</b>	<b>56</b>	<b>166</b>

ข้อมูล ณ ธันวาคม 66 ที่มา : สนง.ป้องกันและบรรเทาสาธารณภัยจังหวัดปทุมธานี

## ภาคผนวก ข

บัญชีเครื่องจักรกล ยานพาหนะ เครื่องมืออุปกรณ์ และบุคลากรด้านสาธารณภัย ขององค์กรปกครองส่วนท้องถิ่น ในพื้นที่จังหวัดปทุมธานี

ลำดับที่	อำเภอ	อปท.	จำนวนเจ้าหน้าที่ปฏิบัติงาน (พนักงานดับเพลิง) จำนวน(คน)	รถดับเพลิง จำนวน(คัน)	รถบรรทุกน้ำ ขนาดความจุณ้อยกว่า 10,000 ลิตร จำนวน(คัน)	รถบรรทุกน้ำ ขนาดความจุมากกว่า 10,000 ลิตร จำนวน(คัน)	รถกระเช้า จำนวน(คัน)	รถบันได จำนวน(คัน)	เรือบยนต์ดับเพลิง จำนวน(ลำ)	เครื่องดับเพลิงชนิดหาคาบวม จำนวน(เครื่อง)	รถกู้ภัย จำนวน(คัน)	รถสุขาเคลื่อนที่ จำนวน(คัน)	เครื่องสูบน้ำ ขนาด 3 - 5 นิ้ว จำนวน(เครื่อง)	เครื่องสูบน้ำ แยกเป็นชนิดหาคาบวม จำนวน(เครื่อง)	เครื่องสูบน้ำ แยกเป็นพญานาค จำนวน(เครื่อง)	เครื่องสูบน้ำ ขนาดมากกว่า 5 - 10 นิ้ว จำนวน(เครื่อง)	เครื่องสูบน้ำ ขนาดมากกว่า 10 นิ้ว จำนวน(เครื่อง)	รถบรรทุกตัม 6 ล้อ จำนวน(คัน)	รถบรรทุกตัม 10 ล้อ จำนวน(คัน)	รถพยาบาลฉุกเฉิน พร้อมอุปกรณ์ทางการแพทย์ จำนวน(คัน)	รถหอน้ำ จำนวน(คัน)	รถตรวจการณ์ จำนวน(คัน)	เบาะลม จำนวน(อัน)	เรือกู้ชีพ จำนวน(ลำ)
1	เมือง	บางกะดี	24	3	2	2	2	0	1	3	1	1	6	0	6	6	0	2	0	1	0	1	0	1
2	เมือง	บางชะแยง	12	3	2	1	1	0	0	1	1	0	5	4	3	0	4	1	0	0	0	0	0	0
3	เมือง	บางคูวัด	10	3	2	0	2	0	0	2	1	1	3	1	2	0	2	1	1	0	0	0	0	0
4	เมือง	บางเดื่อ	12	1	1	1	2	0	0	0	0	0	0	0	0	0	2	1	0	0	0	0	0	0
5	เมือง	บางพูด	4	2	1	0	1	0	0	1	0	0	1	1	0	0	0	1	0	1	0	1	0	0
6	เมือง	บางพูน	12	1	1	1	1	0	0	1	0	0	3	1	2	0	0	1	0	0	0	0	0	0
7	เมือง	บางหลวง	3	1	1	1	1	0	0	0	0	0	0	0	0	0	0	1	0	0	0	0	0	0
8	เมือง	บางหลวง	12	2	2	1	1	0	1	2	0	1	2	3	0	2	2	1	0	0	0	1	0	0
9	เมือง	บ้านกระแซง	3	1	1	0	1	0	2	1	0	0	1	1	0	0	0	0	0	0	0	0	0	0
10	เมือง	บ้านกลาง	6	4	0	1	1	0	0	4	1	1	4	4	0	0	0	0	0	1	0	0	0	0



ลำดับที่	อำเภอ	อปท.	จำนวนเจ้าหน้าที่ปฏิบัติงาน (พนักงานดับเพลิง) จำนวน(คน)	รถดับเพลิง จำนวน(คัน)	รถบรรทุกน้ำ ขนาดความจุ้น้อยกว่า 10,000 ลิตร จำนวน(คัน)	รถบรรทุกน้ำ ขนาดความจุ้นมากกว่า 10,000 ลิตร จำนวน(คัน)	รถกระเช้า จำนวน(คัน)	รถบันได จำนวน(คัน)	เรือยนต์ดับเพลิง จำนวน(ลำ)	เครื่องดับเพลิงชนิดหีบหวม จำนวน(เครื่อง)	รถกู้ภัย จำนวน(คัน)	รถสุชาติเลื่อนที่ จำนวน(คัน)	เครื่องสูบน้ำ ขนาด 3 - 5 นิ้ว จำนวน(เครื่อง)	เครื่องสูบน้ำ แยกเป็นชนิดหีบหวม จำนวน(เครื่อง)	เครื่องสูบน้ำ แยกเป็นพญานาค จำนวน(เครื่อง)	เครื่องสูบน้ำ ขนาดมากกว่า 5 - 10 นิ้ว จำนวน(เครื่อง)	เครื่องสูบน้ำ ขนาดมากกว่า 10 นิ้ว จำนวน(เครื่อง)	รถบรรทุกตม 6 ล้อ จำนวน(คัน)	รถบรรทุกตม 10 ล้อ จำนวน(คัน)	รถพยาบาลฉุกเฉิน พร้อมอุปกรณ์ทางการแพทย์ จำนวน(คัน)	รถหอน้ำ จำนวน(คัน)	รถตรวจการณ์ จำนวน(คัน)	เบาะลม จำนวน(อัน)	เรือกู้ชีพ จำนวน(ลำ)
11	เมือง	บ้านฉาง	6	2	1	1	1	0	0	1	0	1	1	1	0	0	1	0	0	0	0	0	0	0
12	เมือง	บ้านใหม่	9	2	1	0	1	0	0	2	0	2	7	3	4	3	2	0	0	0	0	1	0	0
13	เมือง	ปทุมธานี	10	11	1	3	2	0	0	0	0	4	4	0	0	10	12	1	0	0	0	0	0	0
14	เมือง	ปทุมธานี	21	2	2	2	1	0	1	2	1	1	0	0	0	0	3	0	0	1	0	2	0	0
15	เมือง	สวนพริกไทย	6	2	2	1	1	0	0	1	0	1	3	2	2	1	0	0	0	0	0	0	0	0
16	เมือง	หลักหก	30	3	1	1	1	0	0	0	0	1	3	3	1	2	3	1	0	1	0	3	0	0
17	ลาดหลุมแก้ว	คลองพระอุดม	6	2	1	1	1	0	0	0	1	1	3	0	0	7	8	0	0	1	0	1	0	0
18	ลาดหลุมแก้ว	คูขวาง	3	1	0	1	1	0	0	0	0	0	3	3	0	3	0	0	0	2	0	0	0	0
19	ลาดหลุมแก้ว	คูบางหลวง	7	1	1	1	1	0	0	1	1	1	1	1	0	0	0	0	0	0	0	1	0	0
20	ลาดหลุมแก้ว	บ่อเงิน	1	2	1	0	1	0	0	0	0	0	2	2	0	0	0	1	0	0	0	1	0	1
21	ลาดหลุมแก้ว	ระแหง	12	1	2	1	1	0	0	0	1	0	2	2	1	2	0	2	0	1	0	0	0	0

ลำดับที่	อำเภอ	อปท.	จำนวนเจ้าหน้าที่ปฏิบัติงาน (พนักงานดับเพลิง) จำนวน(คน)	รถดับเพลิง จำนวน(คัน)	รถบรรทุกน้ำ ขนาดความจุ้น้อยกว่า 10,000 ลิตร จำนวน(คัน)	รถบรรทุกน้ำ ขนาดความจุ้นมากกว่า 10,000 ลิตร จำนวน(คัน)	รถกระเช้า จำนวน(คัน)	รถบันได จำนวน(คัน)	เรือยนต์ดับเพลิง จำนวน(ลำ)	เครื่องดับเพลิงชนิดทาบหม่า จำนวน(เครื่อง)	รถกู้ภัย จำนวน(คัน)	รถสุชาติเคลื่อนที่ จำนวน(คัน)	เครื่องสูบน้ำ ขนาด 3 - 5 นิ้ว จำนวน(เครื่อง)	เครื่องสูบน้ำ แยกเป็นชนิดทาบหม่า จำนวน(เครื่อง)	เครื่องสูบน้ำ แยกเป็นพญานาค จำนวน(เครื่อง)	เครื่องสูบน้ำ ขนาดมากกว่า 5 - 10 นิ้ว จำนวน(เครื่อง)	เครื่องสูบน้ำ ขนาดมากกว่า 10 นิ้ว จำนวน(เครื่อง)	รถบรรทุกตัม 6 ล้อ จำนวน(คัน)	รถบรรทุกตัม 10 ล้อ จำนวน(คัน)	รถพยาบาลฉุกเฉิน พร้อมอุปกรณ์ทางการแพทย์ จำนวน(คัน)	รถหอน้ำ จำนวน(คัน)	รถตรวจการณ์ จำนวน(คัน)	เบาะลม จำนวน(อัน)	เรือกู้ชีพ จำนวน(ลำ)	
22	ลาดหลุมแก้ว	ระแหง	8	1	1	1	1	0	0	0	1	1	0	0	0	0	0	0	0	0	0	0	0	0	0
23	ลาดหลุมแก้ว	ลาดหลุมแก้ว	6	1	1	1	1	0	0	7	0	0	0	0	0	0	0	0	0	0	0	0	0	0	0
24	ลาดหลุมแก้ว	หน้าไม้	4	2	1	1	1	0	0	1	0	1	3	1	2	0	0	0	0	0	0	0	0	0	0
25	คลองหลวง	คลองเจ็ด	4	2	2	2	1	0	0	2	0	1	0	0	0	0	0	0	0	0	0	0	0	0	0
26	คลองหลวง	คลองสาม	19	5	5	5	1	0	0	3	1	1	3	2	2	2	0	3	0	0	0	0	0	0	0
27	คลองหลวง	คลองสี่	13	2	2	2	1	0	0	1	2	0	5	1	5	2	2	0	0	1	0	1	0	0	0
28	คลองหลวง	คลองหก	11	2	2	2	1	0	0	1	0	1	3	1	3	0	3	1	0	0	0	1	0	0	0
29	คลองหลวง	คลองหลวง	55	5	4	4	1	1	0	0	1	2	3	3	6	5	2	3	0	2	0	5	0	0	0
30	คลองหลวง	คลองห้า	6	2	1	1	1	0	0	0	0	1	4	1	3	3	3	1	0	0	0	0	0	0	0
31	คลองหลวง	ท่าโสม	58	4	4	5	1	1	0	5	0	2	7	5	2	0	0	2	0	0	2	4	0	0	0
32	ธัญบุรี	ธัญบุรี	20	3	3	3	3	0	0	2	0	2	10	2	8	22	2	5	0	1	1	1	0	0	0

ลำดับที่	อำเภอ	อปท.	จำนวนจุดเกิดเหตุ (เชิงพื้นที่)	รถดับเพลิง (คัน)	รถบรรทุกน้ำ (คัน)	รถบรรทุกน้ำ 10,000 ลิตร (คัน)	รถบรรทุกน้ำ 10,000 ลิตร (คัน)	รถกระบะ (คัน)	รถจักรยานยนต์ (คัน)	เรือยนต์ดับเพลิง (ลำ)	เครื่องดับเพลิงชนิดพกพา (เครื่อง)	รถกู้ภัย (คัน)	รถสุสานเคลื่อนที่ (คัน)	เครื่องสูบน้ำ ขนาด 3 - 5 นิ้ว (เครื่อง)	เครื่องสูบน้ำ แยกเป็นชนิดพหุบาท (เครื่อง)	เครื่องสูบน้ำ แยกเป็นชนิดพหุบาท (เครื่อง)	เครื่องสูบน้ำ ขนาด 5 - 10 นิ้ว (เครื่อง)	เครื่องสูบน้ำ ขนาดมากกว่า 10 นิ้ว (เครื่อง)	รถบรรทุกตัม 6 ล้อ (คัน)	รถบรรทุกตัม 10 ล้อ (คัน)	รถพยาบาลประจำโรงพยาบาลหรือหน่วยกู้ชีพ (คัน)	รถท่อน้ำ (คัน)	รถตรวจสารรั่ว (คัน)	เบาะลม (อัน)	เรือกู้ชีพ (ลำ)
33	ธัญบุรี	บึงยี่โถ	20	4	1	1	2	0	0	1	1	1	7	1	7	9	7	2	0	0	0	0	0	0	1
34	ธัญบุรี	นครรังสิต	55	3	4	4	2	2	4	4	1	3	3	3	4	10	19	4	5	2	1	7	1	2	
35	ธัญบุรี	สนนรัักษ์	11	5	2	2	3	0	0	2	1	1	7	0	7	0	7	2	0	1	0	2	0	0	0
36	ลำลูกกา	คูคต	38	2	1	3	3	0	1	1	2	1	5	5	0	19	44	2	0	1	0	2	1	0	
37	ลำลูกกา	บึงคอไห	3	1	1	1	1	0	0	0	1	0	0	0	0	0	0	0	0	0	0	0	0	0	0
38	ลำลูกกา	บึงคำพร้อย	14	2	4	1	2	0	0	1	0	2	0	0	0	0	4	2	0	1	0	0	0	0	0
39	ลำลูกกา	บึงทองหลาง	3	2	1	0	1	0	0	1	0	1	1	1	1	1	0	0	0	0	0	0	0	0	0
40	ลำลูกกา	พิชอุดม	3	1	1	1	1	0	0	0	0	1	0	0	0	2	0	0	0	0	0	1	0	4	
41	ลำลูกกา	ลาดสวาย	28	2	1	3	0	0	0	1	0	2	16	14	2	16	0	1	0	1	0	4	0	0	
42	ลำลูกกา	ลำไทร	7	2	1	1	1	0	0	2	0	0	2	2	0	0	0	1	0	1	0	2	0	0	
43	ลำลูกกา	ลำไทร	6	1	2	2	1	0	0	0	0	1	0	0	1	0	1	0	0	0	0	1	0	0	
44	ลำลูกกา	ลำลูกกา	15	3	1	2	2	0	0	3	0	1	13	3	10	10	0	0	3	1	0	1	0	0	



ลำดับที่	อำเภอ	อปท.	จำนวนเจ้าหน้าที่ปฏิบัติงานดับเพลิง (พนักงานดับเพลิง) จำนวน(คน)	รถดับเพลิง จำนวน(คัน)	รถบรรทุกน้ำ ขนาดความจุไม่น้อยกว่า 10,000 ลิตร จำนวน(คัน)	รถบรรทุกน้ำ ขนาดความจุมากกว่า 10,000 ลิตร จำนวน(คัน)	รถกระเช้า จำนวน(คัน)	รถบันได จำนวน(คัน)	เรือยนต์ดับเพลิง จำนวน(ลำ)	เครื่องดับเพลิงชนิดทาบหม จำนวน(เครื่อง)	รถกู้ภัย จำนวน(คัน)	รถสุขาเคลื่อนที่ จำนวน(คัน)	เครื่องสูบน้ำ ขนาด 3 - 5 นิ้ว จำนวน(เครื่อง)	เครื่องสูบน้ำ แยกเป็นชนิดทาบหม จำนวน(เครื่อง)	เครื่องสูบน้ำ แยกเป็นพญญานาค จำนวน(เครื่อง)	เครื่องสูบน้ำ ขนาดมากกว่า 5 - 10 นิ้ว จำนวน(เครื่อง)	เครื่องสูบน้ำ ขนาดมากกว่า 10 นิ้ว จำนวน(เครื่อง)	รถบรรทุกตัม 6 ล้อ จำนวน(คัน)	รถบรรทุกตัม 10 ล้อ จำนวน(คัน)	รถพยาบาลฉุกเฉินพร้อมอุปกรณ์ทางการแพทย์จำนวน(คัน)	รถหอน้ำ จำนวน(คัน)	รถตรวจการณ์ จำนวน(คัน)	เบาะลม จำนวน(อัน)	เรือกู้ชีพ จำนวน(ลำ)
56	สามโคก	บ้านปทุม	3	1	0	0	1	0	0	0	0	0	0	0	0	0	0	0	0	0	0	0	0	0
57	สามโคก	สามโคก	4	1	2	0	1	0	0	1	0	0	3	0	3	3	0	0	0	0	0	1	0	0
58	หนองเสือ	นพรัตน์	6	1	1	0	1	0	0	0	0	1	0	0	0	0	0	0	0	0	0	0	0	0
59	หนองเสือ	บึงกาสาม	6	1	1	0	2	0	0	0	3	1	0	0	0	0	0	0	0	0	0	0	0	1
60	หนองเสือ	บึงชำอ้อ	3	1	0	0	1	0	0	0	0	0	0	0	0	2	11	0	0	0	0	0	0	0
61	หนองเสือ	บึงบอน	3	1	1	0	1	0	0	0	0	1	0	0	0	0	0	0	0	0	0	0	0	0
62	หนองเสือ	บึงบา	3	1	1	0	1	0	0	0	0	0	0	0	0	8	3	0	0	0	0	0	0	0
63	หนองเสือ	ศาลาครุ	3	1	1	0	1	0	0	0	0	0	0	0	0	7	0	0	0	0	0	1	0	0
64	หนองเสือ	หนองสามวัง	3	1	1	0	1	0	0	1	0	1	8	0	8	8	0	0	0	0	0	0	0	0
65	หนองเสือ	หนองเสือ	8	2	1	1	1	0	0	1	1	0	1	1	0	0	0	0	0	0	0	0	0	0
รวม			733	136	92	77	79	4	10	70	23	53	221	87	149	200	169	45	10	26	4	53	2	11

ที่มา : สนง.ป้องกันและบรรเทาสาธารณภัยจังหวัดปทุมธานี

ภาคผนวก ข


ข้อมูลผู้ประสานงานและช่องทางการติดต่อประสานงาน ของศูนย์ติดตามและแก้ไขปัญหาภัยพิบัติด้านการเกษตร จังหวัดปทุมธานี และหน่วยงานที่เกี่ยวข้อง

ที่	ชื่อผู้ประสานงาน	ตำแหน่ง	ข้อมูลติดต่อ			
			มือถือ	โทรศัพท์	โทรสาร	E-mail
<b>1) สำนักงานเกษตรและสหกรณ์จังหวัดปทุมธานี</b>						
1.1	นางกชกร เจียมศักดิ์	หัวหน้ากลุ่มช่วยเหลือเกษตรกรและโครงการพิเศษ	081-8380927	02-5934351	02-5934351	paco_pte@opsmoac.go.th
1.2	นายปารย์พีริชย์ เพ็ญสุภา	นักวิเคราะห์นโยบายและแผนชำนาญการ	087-9026070	02-5934351	02-5934351	paco_pte@opsmoac.go.th
1.3	นางสาวจินตนา จูเจ๊ก	เจ้าหน้าที่วิเคราะห์นโยบายและแผน	098-8252859	02-5934351	02-5934351	paco_pte@opsmoac.go.th
<b>2) สำนักงานเกษตรจังหวัดปทุมธานี</b>						
2.1	นายประกอบ จรเจริญ	หัวหน้ากลุ่มส่งเสริมและพัฒนาการผลิต	095-3565361	02-5816327	02-5933839	pathumthani@doae.go.th
<b>3) สำนักงานประมงจังหวัดปทุมธานี</b>						
3.1	นายศุภโชค แทรกสุข	หัวหน้ากลุ่มบริหารจัดการด้านการประมง	064-9301076	02-5816373	02-5816373	fpopathumthani@gmail.com
3.2	นายอังคาร แก้วสกลิตย์	เจ้าพนักงานประมงชำนาญงาน	085-1199210	02-5816373	02-5816373	fpopathumthani@gmail.com
<b>4) สำนักงานปศุสัตว์จังหวัดปทุมธานี</b>						
4.1	นายธีรศักดิ์ ไชยา	สัตวแพทย์ปฏิบัติงาน	088-4589807	02-5012169	02-5012169	pvlo_ptn@dld.go.th
4.2	นางสาวเข็มทอง ไชยทน	เจ้าพนักงานสัตวบาลปฏิบัติงาน	086-6035325	02-5012169	02-5012169	pvlo_ptn@dld.go.th
<b>5) สำนักงานสหกรณ์จังหวัดปทุมธานี</b>						
5.1	นายทศพร พลีสดี	นักวิชาการสหกรณ์ชำนาญการพิเศษ	086-6486238	02-5294993-5	02-5294994	cpd_pathumthani@cpd.go.th
5.2	นางสาวลภัสร์มลดา เรืองศรี	นักวิชาการสหกรณ์ชำนาญการ	065-6954461	02-5294993-5	02-5294994	cpd_pathumthani@cpd.go.th
<b>6) สำนักงานการปฏิรูปที่ดินจังหวัดปทุมธานี</b>						
6.1	นางสาวเทพิน รัตนา	นักวิชาการปฏิรูปที่ดินชำนาญการ	082-8619975	02-5671379	02-5670796	tapin2528@hotmail.com
6.2	นายพันธิตร จำปาพันธุ์	นักวิชาการปฏิรูปที่ดินปฏิบัติการ		02-5671379	02-5670796	

ที่	ชื่อผู้ประสานงาน	ตำแหน่ง	ข้อมูลติดต่อ			
			มือถือ	โทรศัพท์	โทรสาร	E-mail
<b>7) สำนักงานตรวจบัญชีสหกรณ์ปทุมธานี</b>						
7.1	นางสาวอรรวรรณ กันไชย	นักวิชาการตรวจสอบบัญชีชำนาญการพิเศษ	-	02-5816669	02-5817782	cadpt@cad.go.th
7.2	นางสาววัลยา คงแดง	นักวิชาการตรวจสอบบัญชีปฏิบัติการ	099-2984098	02-5816669	02-5817782	cadpt@cad.go.th
<b>8) โครงการชลประทานปทุมธานี</b>						
8.1	นายอมร นวลเพชร	หัวหน้าฝ่ายจัดสรรน้ำและปรับปรุงระบบชลประทาน	081-8992565	02-5317721	02-5239126	rid_pathumthani@hotmail.com
<b>9) สถานีพัฒนาที่ดินปทุมธานี</b>						
9.1	นางสาวธัญฉัช ปั่นพุ่ม	นักวิชาการเกษตรปฏิบัติการ	097-2799929	02-5773375	02-5773375	ptm01@ldd.go.th
9.2	นายพิสิษฐ์ กิมยงค์	นักวิชาการเกษตรปฏิบัติการ	081-3101458	02-5773375	02-5773375	ptm01@ldd.go.th
9.3	นางสาวละออ เพ็งเมือง	นักวิชาการเกษตร	084-0228031	02-5773375	02-5773375	ptm01@ldd.go.th
<b>10) ศูนย์วิจัยข้าวปทุมธานี</b>						
10.1	นายรุ่งมาตกร วังกะ	ผู้อำนวยการศูนย์วิจัยข้าวปทุมธานี	-	02-5771688	02-5771300	ptt_irc@rice.mail.go.th
10.2	นางสาวศริน อัดตะวีริยะสุข	นักวิชาการเกษตรปฏิบัติการ	087-2279922	02-5771688	02-5771300	ptt_irc@rice.mail.go.th
<b>11) ศูนย์วิจัยและพัฒนาการเกษตรปทุมธานี</b>						
11.1	นางสาวนัทธ์ชลันทร ฐานกาญจน์	นักวิชาการเกษตรชำนาญการ	098-2465352	02-5205149	02-5205149	sbp.prathum@yahoo.co.th
11.2	นายณัชพล กลิ่นวงศ์	เจ้าพนักงานการเกษตรปฏิบัติงาน	099-4254959	02-5205149	02-5205149	
<b>12) สำนักงานธนาคารเพื่อการเกษตรและสหกรณ์การเกษตรจังหวัดปทุมธานี</b>						
12.1	นายคุณทล จันทร่บาง	รท.ผอ.สำนักงาน ธ.ก.ส.จังหวัดปทุมธานี	061-6499592	02-5811449-50	02-5816000	baachome.pte@gmail.com
12.2	นายโกมินทร์ คณธทา	พนักงานพัฒนาลูกค้า	093-1694549	02-5811449-50	02-5816000	Komin4700258@gmail.com
12.3	นายจิรายุ เจนถาวร	พนักงานพัฒนาลูกค้า 8	080-4803978	02-5811449-50	02-5816000	

ที่	ชื่อผู้ประสานงาน	ตำแหน่ง	ข้อมูลติดต่อ			
			มือถือ	โทรศัพท์	โทรสาร	E-mail
<b>13) สำนักงานเศรษฐกิจการเกษตรที่ 7 จ.ชัยนาท</b>						
13.1	นางสาวสุมิตรา สุขสำราญ	เศรษฐกรปฏิบัติการ	083-261-9549	056-405005	056-405007	zone7@oae.go.th ehsumitra@gmail.com
<b>14) สถานีอุตุนิยมวิทยาจังหวัดปทุมธานี</b>						
14.1	นายเจนต์ เซยกลินพุม	ผอ.สถานีอุตุนิยมวิทยาจังหวัดปทุมธานี	089-6152624	02-5290939	02-5290939	janemet@gmail.com
<b>15) สำนักงานป้องกันและบรรเทาสาธารณภัยจังหวัดปทุมธานี</b>						
15.1	นายกิตติ สวงวรรณ	หัวหน้าฝ่ายแผนและอำนวยการป้องกันและบรรเทาสาธารณภัย	084-3533233	02-5817119-21	02-5817122	pathum-dpm@hotmail.com
15.2	นางพรรณธิกา บุญพิทักษ์	หัวหน้าฝ่ายสงเคราะห์ผู้ประสบภัย	-	02-5817119-21	02-5817122	pathum-dpm@hotmail.com
<b>16) สำนักงานทรัพยากรธรรมชาติและสิ่งแวดล้อมจังหวัดปทุมธานี</b>						
16.1	นายสุชาติ คงสำเร็จ	ผอ.สนง.ทรัพยากรธรรมชาติและสิ่งแวดล้อม	081-7520485	02-5816165	02-5816341 02-5816165	pathumtani.org@mnre.go.th
16.2	นายธีระศักดิ์ นครไชย	นักวิชาการป่าไม้ชำนาญการ	081-9424238	02-5816165	02-5816341	pathumtani.org@mnre.go.th
<b>17) โครงการส่งน้ำและบำรุงรักษารังสิตเหนือ</b>						
17.1	นายวันชัย เสดางกุล	นายช่างชลประทานปฏิบัติงาน	089-4035013	035-361244	035-362022	north_rangsit@hotmail.com rs_north11@mail.rid.go.th
<b>18) โครงการส่งน้ำและบำรุงรักษารังสิตใต้</b>						
18.1	นายปวิตร สุขวัจน์	นายช่างชลประทานอาวุโส	062-8942493	02-5312913	02-5237288	southernrangsit@gmail.com
<b>19) โครงการส่งน้ำและบำรุงรักษาพระยาบรรลือ</b>						
19.1	นายก่อกนก พิณเนียม	นายช่างชลประทานอาวุโส	083-0896155	02-5714203	02-5714203	pybl@mail.rid.go.th
19.2	นายสเกษ เปี้ยคำภา	หัวหน้าฝ่ายส่งน้ำและบำรุงรักษาที่ 5	086-7050248	02-5714203	02-5714203	pybl_rid11@hotmail.com





สำนักงานเกษตรและสหกรณ์จังหวัดปทุมธานี  
ศาลากลางจังหวัดปทุมธานี ชั้น 4  
ถ.ปทุมธานีเฉลิมพระเกียรติ ต.บางปรอก อ.เมืองปทุมธานี จ.ปทุมธานี 12000  
โทรศัพท์/โทรสาร 0-2593-4351 0-2593-3517