

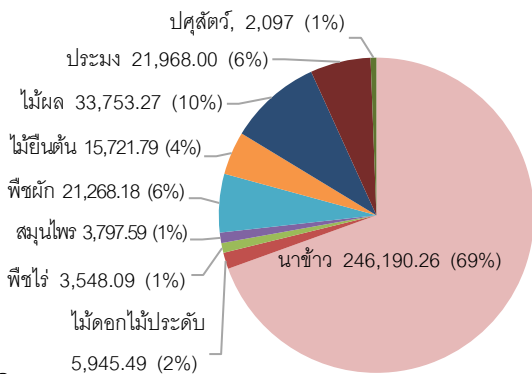


ข้อมูลพื้นฐานการเกษตรจังหวัดปทุมธานี



พื้นที่เกษตรกรรม / เกษตรกร

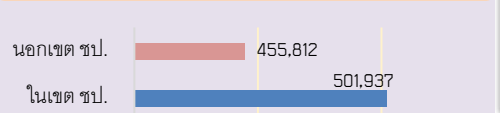
- พื้นที่จังหวัดปทุมธานี 953,660 ไร่
- พื้นที่การเกษตร 354,289 ไร่ (37.15% ของพื้นที่จังหวัด)



- เกษตรกร
 - ด้านพืช 21,220 ครัวเรือน
 - ด้านปศุสัตว์ 6,213 ครัวเรือน
 - ด้านประมง 3,338 ราย

(ที่มา : กษจ. ปศ. ปม. /เม.ย.66)

พื้นที่ชลประทาน (ไร่)



(ที่มา : คป. /มี.ค. 65)

มูลค่าผลิตภัณฑ์มวลรวม GPP

- GPP จ.ปทุมธานี 417,975 ล้านบาท
 - GPP ภาคการเกษตร 5,574 ล้านบาท (1.33%)
 - GPP นอกภาคการเกษตร 412,401 ล้านบาท 98.67%

(ที่มา : รายงานผลิตภัณฑ์ภาคและจังหวัด แบบปริมาณลูกโซ่ ฉบับ พ.ศ. 2564)

พื้นที่ในเขตปฏิรูปที่ดิน (ส.ป.ก.)

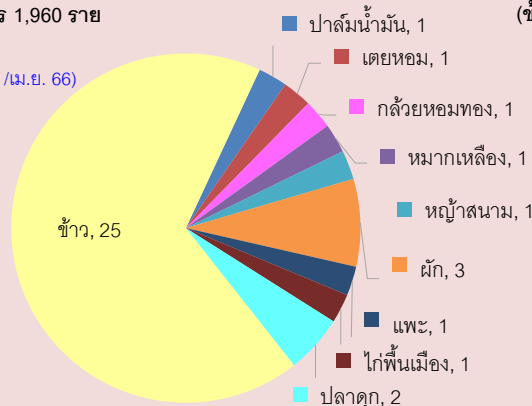
- พื้นที่รวม 57,308 ไร่ 1 งาน 51.85 ตร.ว. (6.01% ของพื้นที่จังหวัด) เกษตรกร 4,868 ราย โดยมีพื้นที่มากที่สุดในเขต อ.หนองเสือ คลองหลวง อยุธยา ลำลูกกา สามโคก ตามลำดับ

(ที่มา : ส.ป.ก. /มี.ค. 66)

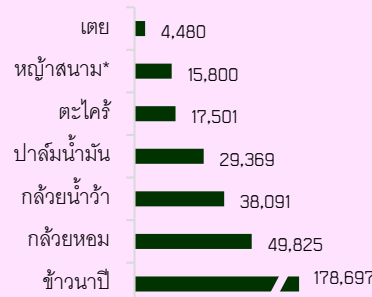
เกษตรแปลงใหญ่ (แปลง)

- เกษตรแปลงใหญ่ 37 แปลง
- สินค้า 10 ชนิด
- พื้นที่รวม 40,914.70 ไร่
- เกษตรกร 1,960 ราย

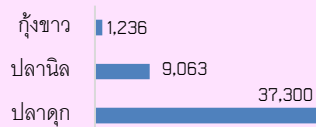
(ที่มา : กษจ. /เม.ย. 66)



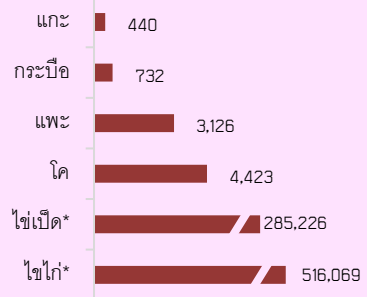
พืชเศรษฐกิจ (ตัน, *ตัน/ตร.ม.)



สัตว์เศรษฐกิจ (ประมง)(ตัน)



สัตว์เศรษฐกิจ (ปศุสัตว์)(ตัว,*ฟอง)



สินค้าเด่น/GI

- GI กล้วยหอมทอง 700 ไร่
- GI ข้าวหอมปทุมธานี 35,687 ไร่
- เดยหอม 600 ไร่ (อยู่ระหว่างรออนุมัติ GI)
- สินค้าเด่น ปลาดุก 3,730 ไร่

ปทุมธานี

Info graphic

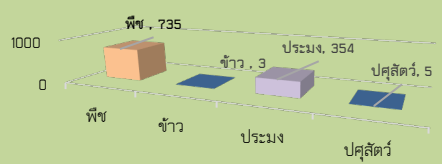
ข้อมูลพื้นฐานด้านการเกษตรจังหวัด

ปริมาณสินค้าเกษตรที่ได้รับรองมาตรฐาน

เกษตรอินทรีย์

- เกษตรอินทรีย์ 22 ราย 250 ไร่
 - ข้าว 9 ราย / 13 ไร่
 - พืชผัก ผลไม้ 12 ราย / 137 ไร่
 - ประมง (ปลานิล) 1 ราย

GAP (ราย)



(ที่มา : ปศ. ปม. ศวพ. ศวช. ศพจ. /พ.ค. 66)

งบประมาณ ปี 2567

ที่	หน่วยงาน	จำนวนที่ได้รับอนุมัติ		เบิกจ่าย (ร้อยละ)
		โครงการ	งบประมาณ	
1	สำนักงานเกษตรและสหกรณ์จังหวัดปทุมธานี	6	69,100	32.00
2	โครงการชลประทานปทุมธานี	5	81,444,100	11.67
3	โครงการส่งน้ำและบำรุงรักษาสลัดเต็น้อย	3	27,197,250	7.49
4	โครงการส่งน้ำและบำรุงรักษารังสิตใต้	4	6,276,400	48.91
5	โครงการส่งน้ำและบำรุงรักษาระบบลือ	2	155,900	45.77
6	สำนักตรวจบัญชีสหกรณ์ปทุมธานี	11	875,660	57.22
7	สำนักงานประมงจังหวัดปทุมธานี	6	372,600	15.03
8	ศูนย์วิจัยและพัฒนาการเพาะเลี้ยงสัตว์น้ำจืดปทุมธานี	5	494,420	32.00
9	สำนักงานปศุสัตว์จังหวัดปทุมธานี	11	567,500	19.27
10	สถานีพัฒนาที่ดินปทุมธานี	7	1,784,373	52.47
11	ศูนย์วิจัยและพัฒนาการเกษตรปทุมธานี	5	1,731,773	34.34
12	สำนักงานเกษตรจังหวัดปทุมธานี	19	1,047,820	60.37
13	สำนักงานสหกรณ์จังหวัดปทุมธานี	3	274,300	30.61
14	สำนักงานภาควิชาการที่ดินจังหวัดปทุมธานี	8	471,200	29.60
15	ศูนย์วิจัยข้าวปทุมธานี	5	757,750	51.64
	รวม	100	123,520,146	14.82

ศพก. /ศพก.เครือข่าย

- ศพก. (ข้าว) 7 ศูนย์ (ทุกอำเภอ)
- ศพก.เครือข่าย 128 ศูนย์ (ข้าว, พืชผัก, ประมง, ปศุสัตว์, เศรษฐกิจพอเพียง) (ที่มา : กษจ. /เม.ย. 66)

SMART FARMER

- Smart Farmer 984 ราย
- Young Smart Farmer 197 ราย (ที่มา : ปศ. ปม. ศวพ. ศวช. ศพจ. /พ.ค. 66)

สถาบันเกษตรกร /การรวมกลุ่ม

- นิติบุคคล 123 กลุ่ม/สหกรณ์
 - ภาคเกษตร 18 สหกรณ์ (การเกษตร 12 นิคม 4 ประมง 2)
 - นอกภาคเกษตร 94 สหกรณ์ (ออมทรัพย์ 49 บริการ 38 เกรดดียูเนี่ยน 5 ร้านค้า 2)
- ไม่เป็นนิติบุคคล 788 กลุ่ม
 - กลุ่มวิสาหกิจชุมชน 332 กลุ่ม
 - กลุ่มผู้ใช้น้ำ 315 กลุ่ม
 - กลุ่มแม่บ้านเกษตรกร 39 กลุ่ม
 - กลุ่มยุวเกษตรกร 42 กลุ่ม
 - กลุ่มส่งเสริมอาชีพ 37 กลุ่ม
 - กลุ่มอาชีพสหกรณ์ 17 กลุ่ม
 - องค์การประมงท้องถิ่น 6 กลุ่ม

(ที่มา : สสจ. /พ.ย. 66)

ข้อมูลพื้นฐานของจังหวัดปทุมธานี

1. ข้อมูลด้านการเกษตรของจังหวัด

1.1 **พื้นที่ทั้งหมด** 953,660 ไร่ เป็นพื้นที่เกษตรกรรม 354,289.67 ไร่ (37.15% ของพื้นที่ทั้งหมด) เป็นพื้นที่เพาะปลูกพืช 330,224.67 ไร่ ได้แก่ ข้าว 246,190.26 ไร่ ไม้ผล 33,753.27 ไร่ ไม้ยืนต้น 15,721.79 ไร่ พืชผัก 21,268.18 ไร่ ไม้ดอกไม้ประดับ 5,945.49 ไร่ พืชไร่ 3,548.09 ไร่ สมุนไพร 3,797.59 ไร่ พื้นที่ประมง 21,968 ไร่ พื้นที่ปศุสัตว์ 2,097 ไร่ โดยมีพื้นที่ชลประทาน 501,937 ไร่ และไม่มีพื้นที่เกษตรกรรมนอกเขตชลประทาน (ที่มา : ข้อมูลสำนักงานเกษตรจังหวัดปทุมธานี สำนักงานประมงจังหวัดปทุมธานี สำนักงานปศุสัตว์จังหวัดปทุมธานี โครงการชลประทานปทุมธานี (ข้อมูล : พฤษภาคม 2566))

1.2 สถานการณ์ด้านทรัพยากรการผลิตและแนวโน้ม

- 1) ปริมาณน้ำภาพรวมจังหวัด 957 ล้าน ลบ.ม.
- 2) ปริมาณน้ำฝนสะสม ตั้งแต่วันที่ 1 ม.ค. 66 ถึง 24 ธ.ค. 66 จำนวน 1,023.00 มม.
- 3) ความต้องการใช้น้ำของจังหวัดจำแนก 4 ด้าน
 - อุปโภคบริโภค 900 ล้าน ลบ.ม.
 - ระบบนิเวศน์ 140 ล้าน ลบ.ม.
 - เกษตรกรรม 200 ล้าน ลบ.ม.
 - อุตสาหกรรม 5 ล้าน ลบ.ม.

(ที่มา : ข้อมูลโครงการ ชลประทานปทุมธานี : 24 ธ.ค. 2566)

- 4) การใช้ประโยชน์และความเหมาะสมของดินเพื่อการเพาะปลูก (Agri-Map analytic)

จังหวัดปทุมธานีมีพื้นที่ทำการเกษตรตามศักยภาพของที่ดิน โดยแยกตามพืชเศรษฐกิจที่สำคัญ ดังนี้

ชนิด	พื้นที่ศักยภาพของที่ดิน (ไร่)				
	เหมาะสมสูง (S1)	เหมาะสมปานกลาง (S2)	เหมาะสมเล็กน้อย (S3)	ไม่เหมาะสม (N)	รวม
ข้าว	314,200	5,397.71	-	-	319,597.71
ปาล์มน้ำมัน	-	-	-	9,610.30	9,610.30
มะพร้าว	-	-	-	3,931.85	3,931.85
มันสำปะหลัง	-	-	-	2,429.31	2,429.31

(ที่มา : สถานีพัฒนาที่ดินปทุมธานี (Agri - Map Online กรมพัฒนาที่ดิน)

1.3 ขนาดเศรษฐกิจของจังหวัด (GPP) มีมูลค่า 417,975 ล้านบาท (ปี 2564)

- GPP ภาคการเกษตร 5,574 ล้านบาท (1.33%)
- GPP นอกภาคการเกษตร 412,401 ล้านบาท (98.67%)

(ที่มา : รายงานผลิตภัณฑ์ภาคและจังหวัด แบบปริมาณลูกโซ่ ฉบับ พ.ศ. 2564)

1.4 พืชเศรษฐกิจที่สำคัญ ได้แก่

ที่	ชนิดสินค้า	จำนวน เกษตรกร (ครัวเรือน)	พื้นที่ปลูกรวม (ไร่)	ผลผลิตรวม (ตัน)	ผลผลิตเฉลี่ย (กก./ไร่)	ราคาเฉลี่ย (บาท/กก.)	มูลค่าการผลิต (ล้านบาท)
1	ข้าวนาปี*	11,675	246,190	178,697	719	8.14	1,454
2	กล้วยหอม	744	13,382	49,825	3,723	20.32	1,012
3	กล้วยน้ำว้า	2,637	17,289	38,091	2,203	13.16	501
4	หญ้าสนาม*	295	13,209	15,800	1,196	17.50	276
5	ปาล์มน้ำมัน	436	9,220	29,369	3,185	4.66	136
6	ตะไคร้*	777	8,740	17,501	2,002	3.33	58
7	เตย	137	696	4,480	6,431	12.77	57
8	ยางพารา	9	210	-	-	-	-

ที่มา : (1) สำนักงานเกษตรจังหวัดปทุมธานี (ข้อมูล : เมษายน 2566) (2) ข้อมูลพื้นฐานด้านการเกษตรและสหกรณ์จังหวัดปทุมธานี 2566
หมายเหตุ :

1. ผลผลิตเฉลี่ยของข้าว หญ้าสนาม ตะไคร้ คำนวณจากทุกรอบการเพาะปลูกทั้งหมด
2. หญ้าสนาม พื้นที่เพาะปลูกและผลผลิต หน่วยเป็นตารางเมตร/1,000 มูลค่าการผลิตหน่วยเป็น บาท/ตรม.
3. พื้นที่เพาะปลูกกรณีคำนวณรอบการปลูกเฉพาะครั้งที่ 1 (ไม่นับซ้ำ) ข้าว 246,190 ไร่
หญ้าสนาม 13,209 ไร่ ตะไคร้ 8,740 ไร่

1.5 สัตว์เศรษฐกิจที่สำคัญ ได้แก่

1) ด้านประมง

ที่	ชนิดสินค้า	จำนวน เกษตรกร (ราย)	พื้นที่เลี้ยง รวม (ไร่)	ผลผลิตรวม (ตัน)	ผลผลิตเฉลี่ย (กก./ไร่)	ราคาเฉลี่ย (บาท/กก.)	มูลค่าการ ผลิต (ล้านบาท)
1	ปลาดุก	483	3,730	37,300	10,000	35	1,305.50
2	ปลานิล	1,511	7,034	9,063	1,288	25	226.58
3	กุ้งขาว	73	1,752	1,236	500	125	154.5

ที่มา : (1) ข้อมูลสำนักงานประมงจังหวัดปทุมธานี ณ เดือนเมษายน 2566 (2) ข้อมูลพื้นฐานด้านการเกษตรและสหกรณ์จังหวัดปทุมธานี 2566

2) ด้านปศุสัตว์

ที่	ชนิดสินค้า	จำนวนเกษตรกร (ราย)	ผลผลิตรวม (ตัว)	ผลผลิตเฉลี่ย (กก./ตัว)	ราคาเฉลี่ย (บาท/กก.)	มูลค่าการผลิต (ล้านบาท)
1	โค	226	4,423	300	93	123.40
2	เป็ด	1,083	285,226	2	79	45.07
3	ไก่	6,872	516,069	2	41	42.32
4	แพะ	114	3,126	60	117	21.94
5	กระป๋อง	60	732	300	93	20.42
6	แกะ	18	440	60	100	2.64

หมายเหตุ : นับซ้ำเกษตรกร เนื่องจากเกษตรกร 1 ราย เลี้ยงสัตว์ได้หลายชนิด

ที่มา : (1) สำนักงานเกษตรจังหวัดปทุมธานี (ข้อมูล : พฤษภาคม 2566) (2) ข้อมูลพื้นฐานด้านการเกษตรและสหกรณ์จังหวัดปทุมธานี 2566

1.6 สินค้าสำคัญของจังหวัด

1) สินค้า GI ได้แก่

(1) กล้วยหอมทองปทุม ลักษณะเด่น คือ ทรงผลใหญ่ยาว หน้าตัดค่อนข้างกลม ปลายคอดเล็กน้อย เปลือกบาง ผิวฉ่ำ เนื้อเหนียว ไม่มีเมล็ด ผลดิบสีเขียวฉ่ำ เมื่อบริโภคมีสีเหลืองทองฉ่ำ เนื้อเหนียวแน่นรสชาติหอมหวาน ปลูกในพื้นที่จังหวัดปทุมธานี (พื้นที่ปลูกมากที่อำเภอหนองเสือ ธัญบุรี คลองหลวง เมือง สามโคก ลาดหลุมแก้ว และลำลูกกา ตามลำดับ)

(2) ข้าวหอมปทุมธานี ลักษณะเด่น คือ เป็นพันธุ์ข้าวที่ได้รับการปรับปรุงพันธุ์และคัดเลือกพันธุ์ ณ ศูนย์วิจัยข้าวปทุมธานี ทางกายภาพ เปลือกข้าวขาวสีฟาง รูปทรงเมล็ดข้าวเรียวยาว จมูกข้าวเล็ก เนื้อเมล็ดข้าวมีสีขาว ผิวค่อนข้างมัน เมื่อสุกแล้วข้าวนุ่มค่อนข้างเหนียวและมีกลิ่นหอมอ่อนๆ ปลูกและผลิตในพื้นที่จังหวัดปทุมธานี

(3) เตยหอม เป็นสินค้าที่อยู่ระหว่างรอประกาศเป็นสินค้า GI โดยมีลักษณะที่เป็นพืชที่มีความหอมตลอดเวลา ใบเลี้ยงเดี่ยว ใบมีลักษณะเรียวยาวเป็นรูปดาบ สีเขียวสดของคลอโรฟิลล์ แผ่นใบเป็นมีการนำไปใช้ในอุตสาหกรรมอาหาร และเครื่องดื่ม สรรพคุณแก้ไอแก้หวัด บำรุงหัวใจ ชูกำลัง โดยการใช้แต่งรสให้กับขนมและเครื่องดื่มต่างๆ ทำให้เตยหอมเป็นสินค้าเกษตรที่สำคัญทางจังหวัดปทุมธานีมีการจัดตั้งกลุ่มวิสาหกิจชุมชนเตยหอมคลองสาม อ.คลองหลวง และได้รับรองมาตรฐาน GAP พื้นที่ปลูกต่ำกว่า 600 สร้างรายงามได้ให้กับเกษตรกร มูลค่ารวมกว่า 2.8 ล้านบาท

2) สินค้าเด่น ได้แก่

ปลาดุก มีเกษตรกรผู้เลี้ยง 483 ราย ผลผลิต 37,300 ตัน มูลค่าการผลิต 1,305.50 ล้านบาท มีการผลิตแบบเกษตรแปลงใหญ่ 2 แปลง พื้นที่ 550 ไร่ เกษตรกรรวม 86 ราย พื้นที่เพาะเลี้ยงที่สำคัญ ได้แก่ ลำลูกกา หนองเสือ เมือง ลาดหลุมแก้ว คลองหลวง สามโคก และธัญบุรี ตามลำดับ มีการรวบรวมและแปรรูปเป็นผลิตภัณฑ์ต่างๆ เช่น ปลาดุกแดดเดียว ลูกชิ้นปลาดุก ปลาดุกเส้น ปลาดุกฟู ปลาดุกร้า หน้งปลาดุกทอดกรอบมีตลาดค้าที่สำคัญในจังหวัดปทุมธานี ได้แก่ ตลาดไท ตลาดสี่มุมเมือง แพลลาคลองสี แพลลาเจ้โน แพลลาสมพรแพลลาบางเลน จ.นครปฐม และ แพลลา จ.อ่างทอง

1.7 สหกรณ์การเกษตร

- 1) จำนวนสหกรณ์ภาคการเกษตรในจังหวัด 18 สหกรณ์ สมาชิกสหกรณ์ 21,417 ราย
- 2) การจัดชั้นมาตรฐานคุณภาพสหกรณ์ในจังหวัด รวม 112 สหกรณ์ แบ่งออกเป็น 7 ประเภท ดังนี้

ภาคเกษตร

- (1) สหกรณ์การเกษตร จำนวน 12 สหกรณ์ ผ่าน 3 แห่ง ไม่ผ่าน 9 แห่ง
- (2) สหกรณ์นิคม จำนวน 4 สหกรณ์ ผ่าน 2 แห่ง ไม่ผ่าน 2 แห่ง
- (3) สหกรณ์ประมง จำนวน 2 สหกรณ์ ผ่าน - แห่ง ไม่ผ่าน 2 แห่ง

นอกภาคเกษตร

- (4) สหกรณ์ออมทรัพย์ จำนวน 49 สหกรณ์ ผ่าน 47 แห่ง ไม่ผ่าน 1 แห่ง
- (5) สหกรณ์ร้านค้า จำนวน 2 สหกรณ์ ผ่าน - แห่ง ไม่ผ่าน 2 แห่ง
- (6) สหกรณ์บริการ จำนวน 38 สหกรณ์ ผ่าน 11 แห่ง ไม่ผ่าน 26 แห่ง
หยุดกิจการ 1 แห่ง
- (7) สหกรณ์เครดิตยูเนียน จำนวน 6 สหกรณ์ ผ่าน 4 แห่ง ไม่ผ่าน 2 แห่ง
(จัดตั้งให้ครบ 2 ปี จำนวน 1 แห่ง)

- 3) มูลค่าธุรกิจสหกรณ์ 1,676.23 ล้านบาท

หมายเหตุ : เนื่องจากในปีงบประมาณ 2564 ทางกรมส่งเสริมสหกรณ์ได้ดำเนินการจัดระดับมาตรฐานสหกรณ์ตามเงื่อนไขแบบใหม่

(ที่มา : ข้อมูลสำนักงานสหกรณ์จังหวัดปทุมธานี ณ 1 พฤศจิกายน 2566)

2. ข้อมูลการรับรองมาตรฐานสินค้าเกษตรปลอดภัยของจังหวัด

2.1 พื้นที่การทำเกษตรอินทรีย์ รวม 275 ไร่ เกษตรกร 22 ราย

ชนิดสินค้า	จำนวนราย	จำนวนไร่
1) ข้าวอินทรีย์	9	113
- แบบเดี่ยว	1	2
- แบบกลุ่ม	8	111
2) พืชผัก-ผลไม้ (เห็ด พืชผัก)	12	137
3) ประมง	1	25
รวมทั้งสิ้น	22	275

2.2 การรับรอง GAP ด้านพืช และด้านข้าว เกษตรกรรวม 1,119 ราย พื้นที่ 7,259.64 ไร่ แบ่งเป็น
ด้านประมงเกษตรกร 376 ราย พื้นที่ 5,912.75 ไร่ ด้านปศุสัตว์ 6 ฟาร์ม

ชนิดสินค้า	จำนวนราย	จำนวนไร่
1) พืช (พืชผัก กล้าย มะพร้าว)	735	7,225.00
2) ข้าว GAP	3	59.00
3) ประมง	376	5,912.75
- กุ้งขาว	22	555.00
- ปลาน้ำจืด	354	5,357.75
4) ปศุสัตว์ (ไก่เนื้อ ไก่ไข่ โรงฟักไข่ จิ้งหรีด)	6	-
รวมทั้งสิ้น	1,119	13,196.75

2.3 การรับรอง Safety Level ด้านประมง (ปลาน้ำจืด) เกษตรกร 76 ราย พื้นที่ 797.35 ไร่

2.4 โรงฆ่าสัตว์มาตรฐาน โรงฆ่าสัตว์ 29 แห่ง (โค 16 แห่ง สัตว์ปีก 11 แห่ง สุกร 2 แห่ง)

ที่มา : สำนักงานปศุสัตว์จังหวัดปทุมธานี สำนักงานประมงจังหวัดปทุมธานี ศูนย์วิจัยและพัฒนาการเกษตรปทุมธานี ศูนย์ข้าวปทุมธานี
ศูนย์วิจัยพัฒนาการเพาะเลี้ยงสัตว์น้ำจืดปทุมธานี (ข้อมูล : พฤษภาคม 2566)

2.5 แหล่งจำหน่ายสินค้าปลอดภัยจังหวัดปทุมธานีที่ได้รับการรับรองมาตรฐานสินค้าเกษตรและอาหารของ
กระทรวงเกษตรและสหกรณ์

1. ปศุสัตว์ OK คือมาตรฐานความปลอดภัยสินค้าปศุสัตว์ ด้านอาหารโดยการรับรองมาตรฐานฟาร์ม
เลี้ยงสัตว์ การรับรองมาตรฐานโรงฆ่าสัตว์ การรับรองสถานที่รวบรวมไข่ และการรับรองมาตรฐานสถานที่จำหน่าย
สินค้าปศุสัตว์ ซึ่งจังหวัดปทุมธานีมีแหล่งสินค้าปลอดภัยที่ได้รับการรับรองปศุสัตว์ OK จากกรมปศุสัตว์
จำนวน 126 แห่ง

2. ร้านอาหารวัตถุดิบปลอดภัย เลือกใช้สินค้า Q (Q Restaurant) คือ ร้านอาหารที่ใช้วัตถุดิบที่มีความ
ปลอดภัย ซึ่งวัตถุดิบดังกล่าวได้จากการผลิตตามมาตรฐานและผ่านการรับรอง หรือเป็นผลผลิตที่เกิดจากผู้ผลิตที่
รับรองตนเองว่าผลิตโดยไม่ใช้สายเคมีหรือจำกัดการใช้สารเคมี จังหวัดปทุมธานี มีร้านอาหารที่ได้รับการรับรอง
จำนวน 25 แห่ง ได้แก่ 1) ร้านสวนต้นน้ำ คาเฟ่ 2) ร้านปทุมบุรี 3) ร้านยองเหลา 4) ร้านครัวสุทธิพันธ์
5) ร้านสุไบตี้ 6) ร้านก๋วยเตี๋ยวเป็ดนายสุข 7) ร้านครัวเรือนเจ้าพระยา 8) ร้าน G Farm at Sam Khok
9) ร้านทีนิตี คาเฟ่ 10) ร้านบ้านเชือก 11) ร้านแม่น้ำ 12) ร้านก๋วยเตี๋ยวเพื่อนลุง 13) ร้านครัวครุฑจุมเจ้าพระยา 14)
ร้านบ้านสวนริมคลอง 15) ร้านสวนอาหารบ้านพักผ่อน 16) ร้านจันทร์เตอร์ คาเฟ่ 17) ร้าน Amassing Bar &
Restaurant 18) ร้านอิงนที รีสอร์ท 19) ร้านเจ้โส่ย ก๋วยเตี๋ยวเป็ดบางคูวัด 20) ร้านบ้านเหนือน้ำ
21) ร้านฟาร์มลุงแดง 22) ร้านเด่นสมชื่อ Coffee & Restaurant 23) ร้านครัวริมน้ำท้ายเกาะ 24) ร้านข้าวแกง
บ้านครัวไทย และ 25) ร้าน Mushroom Hut Café

นอกจากนี้ จังหวัดปทุมธานี ยังมีการตรวจรับรองแผงในตลาดสด และร้านค้าที่จำหน่ายสินค้าเกษตร และอาหารที่ได้รับรองจากกระทรวงเกษตรและสหกรณ์ภายใต้สัญลักษณ์ Q จังหวัดปทุมธานี มีแหล่งจำหน่ายสินค้า Q จำนวน 259 แผง

โครงการ	รวม	เมือง	คลอง หลวง	ธัญบุรี	หนอง เสือ	ลาดหลุม แก้ว	ลำลูกกา	สามโคก
ปศุสัตว์ OK	126	19	32	24	2	6	40	3
ร้านอาหารวัตถุดิบปลอดภัย เลือกใช้สินค้า Q (Q Restaurant) : (แห่ง)	25	8	3	2	2	-	-	10
แหล่งจำหน่ายสินค้า Q (ตลาดสด) : (แผง)	259	8	175	25	-	-	51	-
- ตลาดอินเตอร์มาร์ท	8	8	-	-	-	-	-	-
- ตลาดไท	153	-	153	-	-	-	-	-
- ตลาดไอยรา	14	-	14	-	-	-	-	-
- ตลาดเจริญผล	8	-	8	-	-	-	-	-
- ตลาดสะพานแดง	4	-	-	4	-	-	-	-
- ตลาดรังสิต	21	-	-	21	-	-	-	-
- ตลาดสี่มุมเมือง	51	-	-	-	-	-	51	-

ที่มา : สำนักงานปศุสัตว์จังหวัดปทุมธานี สำนักงานเกษตรและสหกรณ์จังหวัดปทุมธานี (ข้อมูล : มิถุนายน 2566)

3. งบประมาณ ปี 2567 รวมทั้งสิ้น43.38..... ล้านบาท แบ่งเป็น (อยู่ระหว่างรวบรวมข้อมูล)

3.1 งบประมาณของส่วนราชการต้นสังกัด (Function Base)

- 1) งบประมาณรวมทั้งสิ้น43.38.....ล้านบาท ผลการเบิกจ่าย.....3.8.....ล้านบาท ร้อยละ.....8.92.....จำแนกเป็น
งบดำเนินงาน.....36.74.....ล้านบาท งบลงทุน.....6.64.....ล้านบาท งบรายจ่าย.....ล้านบาท
- 2) ผลการดำเนินงาน/ผลการปฏิบัติราชการสำคัญ (แผนงานโครงการจำแนกตามพืช ปศุสัตว์ ประมง
กลุ่ม/สหกรณ์ ชลประทาน)

3.2 งบประมาณจังหวัด/กลุ่มจังหวัด (Area Base) (อยู่ระหว่างรวบรวมข้อมูล)

- 1) งบประมาณรวมทั้งสิ้น.....ล้านบาท ผลการเบิกจ่าย.....ล้านบาท คิดเป็นร้อยละ.....จำแนกเป็น
งบดำเนินงาน.....ล้านบาท งบลงทุน.....ล้านบาท งบรายจ่าย.....ล้านบาท
- 2) ผลการดำเนินงาน/ผลการปฏิบัติราชการสำคัญ (แผนงานโครงการจำแนกตามพืช ปศุสัตว์ ประมง
กลุ่ม/สหกรณ์ ชลประทาน)

ที่	หน่วยงาน	แหล่ง งบประมาณ	จำนวนที่ได้รับอนุมัติ		ผลความก้าวหน้าการดำเนินงาน		
			โครงการ	งบประมาณ	งาน/โครงการ		
					กำลัง	เบิกจ่าย	ร้อยละ
๑	สำนักงานเกษตรและสหกรณ์จังหวัดปทุมธานี	งบปกติ	๖	๖๗,๑๐๐	๖	๓,๒๒๐	๔.๗๘
๒	โครงการชลประทานปทุมธานี	งบปกติ	๕	๓,๒๔๔,๑๐๐	๕	๑๗๔,๙๐๐	๕.๓๙
๓	โครงการส่งน้ำและบำรุงรักษารังสิตเหนือ	งบปกติ	๓	๒๗,๑๘๗,๒๕๐	๓	๕๖๓,๕๗๑	๒.๐๗
๔	โครงการส่งน้ำและบำรุงรักษารังสิตใต้	งบปกติ	๔	๖,๒๗๖,๔๐๐	๔	๑,๔๔๒,๕๗๐	๒๒.๘๘
๕	โครงการส่งน้ำและบำรุงรักษาพระยาบรรลือ	งบปกติ	๒	๑๕๕,๙๐๐	๒	๖๙,๑๕๕	๔๔.๓๖
๖	สำนักตรวจบัญชีสหกรณ์ปทุมธานี	งบปกติ	๑๑	๘๗๕,๖๖๐	๑๑	๒๔๘,๐๐๖	๓๒.๘๓
๗	สำนักงานประมงจังหวัดปทุมธานี	งบปกติ	๖	๑๖๒,๔๕๐	๖	๕๔,๐๐๐	๓๓.๒๔
๘	ศูนย์วิจัยและพัฒนาการเพาะเลี้ยงสัตว์น้ำจืดปทุมธานี	งบปกติ	๕	๔๙๔,๔๒๐	๕	๑๕๘,๒๒๕	๓๒.๐๐
๙	สำนักงานปศุสัตว์จังหวัดปทุมธานี	งบปกติ	๑๑	๕๖๗,๕๐๐	๑๑	๑๘,๓๘๐	๓.๒๔
๑๐	สถานีพัฒนาที่ดินปทุมธานี	งบปกติ	๗	๑,๓๙๒,๑๓๓	๗	๑๔๗,๓๙๐	๑๐.๕๙
๑๑	ศูนย์วิจัยและพัฒนาการเกษตรปทุมธานี	งบปกติ	๕	๙๓๗,๕๒๐	๕	๑๔๘,๘๔๔	๑๕.๘๘
๑๒	สำนักงานเกษตรจังหวัดปทุมธานี	งบปกติ	๑๙	๑,๐๔๗,๘๒๐	๑๙	๖๓๒,๕๕๐	๖๐.๓๗
๑๓	สำนักงานสหกรณ์จังหวัดปทุมธานี	งบปกติ	๓	๒๗๔,๓๐๐	๓	๓๓,๙๐๐	๑๒.๓๖
๑๔	สำนักงานการปฏิรูปที่ดินจังหวัดปทุมธานี	งบปกติ	๘	๓๗๒,๘๑๕	๘	๘๕,๓๙๑	๒๒.๙๐
๑๕	ศูนย์วิจัยข้าวปทุมธานี	งบปกติ	๕	๓๑๖,๐๐๐	๕	๕๑,๗๘๙	๑๖.๓๖
		รวม	๑๐๐	๔๓,๓๘๑,๕๖๘	๑๐๐	๓,๘๖๗,๙๑๑	๘.๙๒

4. สถานการณ์การผลิตและราคาสินค้าเกษตรที่สำคัญ

(เช่น สินค้าเกษตร พาร์มมาตรฐานด้านปุ๋ยสัตว์ ผลการสุ่มตรวจนมโรงเรียน)

(4.1) สินค้าเกษตร ข้าวนาปรัง พื้นที่เพาะปลูก 227,003.41 ไร่ คาดการณ์ผลผลิตที่จะออกสู่ตลาด

เดือนมกราคม 67	จำนวนผลผลิต	-	ตัน ราคา 10,590 บาท/ตัน (ราคา ณ ธ.ค. 2566)
เดือนกุมภาพันธ์ 67	จำนวนผลผลิต	-	ตัน ราคา 10,590 บาท/ตัน (ราคา ณ ธ.ค. 2566)
เดือนมีนาคม 67	จำนวนผลผลิต	-	ตัน ราคา 10,590 บาท/ตัน (ราคา ณ ธ.ค. 2566)

(4.2) สินค้าเกษตร กล้วยหอมทอง พื้นที่เพาะปลูก 10,031.25 ไร่ คาดการณ์ผลผลิตที่จะออกสู่ตลาด

เดือนธันวาคม 66	จำนวนผลผลิต	1,685	ตัน ราคา 21,990 บาท/ตัน (ราคา ณ ธ.ค. 2566)
เดือนมกราคม 67	จำนวนผลผลิต	-	ตัน ราคา 21,990 บาท/ตัน (ราคา ณ ธ.ค. 2566)
เดือนกุมภาพันธ์ 67	จำนวนผลผลิต	-	ตัน ราคา 21,990 บาท/ตัน (ราคา ณ ธ.ค. 2566)
เดือนมีนาคม 67	จำนวนผลผลิต	1,685	ตัน ราคา 21,990 บาท/ตัน (ราคา ณ ธ.ค. 2566)

(4.3) สินค้าเกษตร กล้วยน้ำว้า พื้นที่เพาะปลูก 9,770.87 ไร่ คาดการณ์ผลผลิตที่จะออกสู่ตลาด

เดือนมกราคม 67	จำนวนผลผลิต	-	ตัน ราคา 16,760 บาท/ตัน (ราคา ณ ธ.ค. 2566)
เดือนกุมภาพันธ์ 67	จำนวนผลผลิต	-	ตัน ราคา 16,760 บาท/ตัน (ราคา ณ ธ.ค. 2566)
เดือนมีนาคม 67	จำนวนผลผลิต	1,029	ตัน ราคา 16,760 บาท/ตัน (ราคา ณ ธ.ค. 2566)

กรณีไม่เกิดความเสียหายจากภัยแล้ง/ภาวะฝนทิ้งช่วง คาดว่ามีปริมาณผลผลิตข้าวทั้งหมด ประมาณ 343,259 ตัน

ผลผลิตเฉลี่ย 720 กก/ไร่ คาดว่าจะออกสู่ตลาดประมาณ 343,259 ตัน คิดเป็นร้อยละ 100 ของผลผลิตทั้งหมด

4.1 พาร์มมาตรฐานด้านปุ๋ยสัตว์ เป้าหมาย 6 พาร์ม (ตรวจติดตามพาร์มไก่เนื้อ 3 พาร์ม, ตรวจติดตามสถานที่พักไข่ 1 แห่ง ตรวจรับรองพาร์มไก่ไข่ 1 พาร์ม และตรวจติดตามพาร์มจิ้งหรีด 1 พาร์ม)

4.2 ผลการสุ่มตรวจนมโรงเรียน

จังหวัดปทุมธานี มีผู้ประกอบการที่ได้รับสิทธิให้จำหน่ายนมโรงเรียนปีการศึกษา 2566 ภาคเรียนที่ 1 จำนวน 5 ราย ประกอบด้วย มหาวิทยาลัยเกษตรศาสตร์ สหกรณ์โคนมไทยมิลค์ จำกัด สหกรณ์โคนมวงเหล็ก จำกัด บริษัท ส่งเสริมผลิตภัณฑ์นม จำกัด และบริษัท คันทรีเฟรช แดรี่ จำกัด โดยสำนักงานปศุสัตว์จังหวัดปทุมธานี มีแผนดำเนินการสุ่มตรวจนมโรงเรียนในจังหวัดปทุมธานี พื้นที่ทั้ง 7 อำเภอ มีโรงเรียนในโครงการทั้งสิ้น 408 แห่ง จำนวนนักเรียนทั้งหมด 103,151 คน สำนักงานปศุสัตว์จังหวัดปทุมธานีลงพื้นที่สุ่มตรวจเป็นระยะ ทั้งด้านอุณหภูมิการเก็บนมโรงเรียน สีของนม รสชาติ และเวลาเก็บส่งนมโรงเรียน และจากการสุ่มตรวจโรงเรียน จำนวน 35 แห่ง ผลปรากฏว่าไม่พบความผิดปกติของนมโรงเรียนที่เข้าสู่ตรวจ และโรงเรียนได้รับนมครบตามคุณภาพและปริมาณ

5. สถานการณ์และการช่วยเหลือภัยพิบัติด้านเกษตร

5.1 รายงานผลการดำเนินการตามแนวทางป้องกันและแก้ไขปัญหาการเผาในพื้นที่เกษตรกรรม

ปี 2566/67 จังหวัดปทุมธานี

ข้อมูลสถานการณ์ การดำเนินการป้องกันไฟระว่างและแก้ไขปัญหาการเผาเศษซากพืชหรือวัชพืช และวัสดุทางการเกษตร ข้อมูลสะสมตั้งแต่วันที่ 14 ธันวาคม 2566 - 14 มกราคม 2567 ดังนี้

โดยตั้งแต่วันที่ 14 ธันวาคม 2566 - 14 มกราคม 2567 จังหวัดปทุมธานีพบจุดความร้อน (Hotspot) ในพื้นที่เกษตรกรรมของอำเภอหนองเสือ รวม 2 จุด คือ พื้นที่เขต สปก. จำนวน 1 จุด (11 ม.ค.67) และพื้นที่เกษตรจำนวน 1 จุด (18 ม.ค.67)

ที่มา : สนง.กจ. / สนง.กษอ. / สนง.ปท. / สนง.ปศ. / คป.ปท. / คบ.รังสิตเหนือ / คบ.รังสิตใต้ / คบ.พระยาบันลือ / ปภ.ปท. สน.อุตุนิยามวิทยา รวบรวม/รายงาน กลุ่มช่วยเหลือเกษตรกรและโครงการพิเศษ สนง.กษ.ปท. ณ มกราคม 2567

5.2 ผลการเฝ้าระวังโรคและแมลงศัตรูสำคัญ

พบการระบาดของ.....-.....เกษตรกรได้รับผลกระทบ.....-.....ราย/ครัวเรือน
พื้นที่-.....ไร่ มูลค่าความเสียหาย.....-.....บาท การดำเนินการแก้ไข.....-.....

5.3 การช่วยเหลือตามระเบียบกระทรวงการคลังฯ

- ช่วยเหลือเกษตรกรที่ประสบภัยจาก.....วาตภัย.....รวม...24...ราย วงเงินช่วยเหลือ526,240.00...บาท
- ช่วยเหลือเกษตรกรที่ประสบภัยจาก.....อุทกภัย.....รวม...54...ราย วงเงินช่วยเหลือ670,936.50...บาท

6. ปัญหา/ข้อเรียกร้องที่เกิดขึ้นในจังหวัด/แนวทางแก้ไข (ใคร ได้รับผลกระทบ/เดือดร้อนอย่างไร เมื่อใด มีข้อเสนอให้รัฐแก้ไขปัญหาอย่างไร ได้ปฏิบัติการไปแล้วอย่างไร ผลเป็นอย่างไร มีข้อเสนอการแก้ไขปัญหาให้หมดสิ้นไปอย่างไร)

6.1 ปัญหาหนี้สิน

จังหวัดปทุมธานี มีลูกหนี้กองทุนหมุนเวียนเพื่อการกู้ยืมแก่เกษตรกรและผู้ยากจน (ณ 30 กันยายน 2566) จำนวน 17 ราย 18 สัญญา แบ่งเป็นลูกหนี้ปกติ (ชั้น A) 3 ราย / ดอกเบี้ยค้างชำระ (ชั้น B (1-2 ปี) 3 ราย ชั้น C (2-5 ปี) 2 ราย ชั้น D (มากกว่า 5 ปี) 2 ราย / ปรับโครงสร้างหนี้ (ชั้น I) 2 ราย / สิ้นสุดสัญญา (ชั้น E) 5 ราย

6.2 การร้องเรียน (ถ้ามี)

7. การเกษตรพันธสัญญา จังหวัดปทุมธานีมีผู้ประกอบการธุรกิจที่ลงทะเบียนตามระบบเกษตรพันธสัญญา/แจ้งประกอบธุรกิจทางการเกษตรแบบพันธสัญญา จำนวน 9 บริษัท ได้แก่ อ.คลองหลวง 8 บริษัท อ.ลำลูกกา 1 บริษัท

8. ปัญหาอุปสรรค/ความเสี่ยง/ความท้าทาย ต่อการปฏิบัติราชการด้านการเกษตรของจังหวัด และข้อเสนอวิธีการลดความเสี่ยง

ปัญหาและอุปสรรคภาคเกษตรกรรมจังหวัดปทุมธานี

1. การขยายตัวของชุมชนเมือง (พื้นที่การเกษตรลดลง/ น้ำเน่าเสีย/ โคนร่องเรียนเสียงดังจากการใช้เครื่องจักรกลการเกษตร)
2. การเปลี่ยนแปลงสภาพภูมิอากาศมีแนวโน้มรุนแรงมากขึ้น หรือเกิดภาวะเอลนีโญ (ภัยแล้ง/ อุทกภัย)
3. พื้นที่ทำการเกษตรส่วนใหญ่เป็นพื้นที่เช่า (เกษตรกรไม่สามารถเปลี่ยนแปลงการทำเกษตรได้หลากหลาย)
4. ต้นทุนการผลิตสูง (ปัจจัยการผลิต/ ค่าจ้างแรงงาน/ค่าเช่าที่ (ไร่ละ 1,000 บาทต่อฤดูกาล/ รับประทานค่าภาษีที่ดิน)
5. การรวมกลุ่มของเกษตรกรขาดความเข้มแข็งและต่อเนื่อง (ขาดอำนาจต่อรองด้านการขายผลผลิต และซื้อปัจจัยการผลิต/ การสนับสนุนของหน่วยงานต่างๆ)
6. เกษตรกรมีข้อจำกัดในการเข้าถึงเทคโนโลยีและนวัตกรรมที่ทันสมัย (ผู้สูงอายุ/ เทคโนโลยีราคาสูง)
7. จังหวัดปทุมธานีพื้นที่ส่วนใหญ่เป็นดินเปรี้ยวและเป็นกรด (พืชไม่เจริญเติบโต/ ผลผลิตต่ำ)
8. เกษตรกรไม่ให้ความสำคัญการผลิตสินค้าคุณภาพได้มาตรฐาน (ราคาไม่แตกต่าง/ มีความยุ่งยาก/ เกษตรกรไม่บันทึกข้อมูล/ เจ้าหน้าที่ไม่เพียงพอ/ งบประมาณ)
9. คนรุ่นใหม่ส่วนใหญ่ไม่สนใจอาชีพเกษตรกรรม
10. การเผาตอซังข้าว (ส่งผลให้เกิดภาวะโลกร้อน/ การปล่อยก๊าซเรือนกระจก/ สูญเสียอินทรีย์วัตถุ และธาตุอาหาร ในดิน/ ทำลายจุลินทรีย์และแมลงที่เป็นประโยชน์)

ข้อมูลความก้าวหน้า
การช่วยเหลือเกษตรกรของกระทรวงเกษตรและสหกรณ์ตามนโยบายรัฐบาล
พื้นที่จังหวัดปทุมธานี

จังหวัดปทุมธานี โดยหน่วยงานสังกัดกระทรวงเกษตรและสหกรณ์ กระทรวงพาณิชย์ ธนาคารเพื่อการเกษตรและสหกรณ์การเกษตร ได้ดำเนินงาน โครงการประกันรายได้ให้แก่เกษตรกรผู้ผลิตสินค้าเกษตรต่างๆ ที่ประสบปัญหาหาราคาสินค้าเกษตรตกต่ำ และโครงการตามนโยบายรัฐบาลอื่นๆ โดยมีผลการดำเนินงาน ดังนี้

๑. โครงการสนับสนุนค่าบริหารจัดการและพัฒนาคุณภาพผลผลิตเกษตรกรผู้ปลูกข้าว ปีการผลิต ๒๕๖๖/๖๗
 มีเกษตรกรขึ้นทะเบียนจำนวน ๑๑,๐๓๘ ครัวเรือน พื้นที่ ๒๓๐,๗๙๗.๔๑ ไร่
 ๖.๕๗๑ ราย เป็นเงิน ๒๒๓,๕๙๓,๓๖๒.๕๐ บาท
๒. โครงการประกันรายได้เกษตรกรชาวสวนปาล์มน้ำมัน ปี ๒๕๖๖
 มีเกษตรกรชาวสวนปาล์มขึ้นทะเบียนจำนวน ๓๖๖ ครัวเรือน พื้นที่ ๗,๓๒๐ ไร่
 ๖.๕๗๑ ราย เป็นเงิน - ครัวเรือน เป็นเงิน - บาท
๓. โครงการประกันรายได้เกษตรกรชาวสวนยาง ปี ๒๕๖๕/๒๕๖๖
 มีพื้นที่ปลูกยาง ๕๓ ไร่ มีเกษตรกรชาวสวนยางขึ้นทะเบียนจำนวน ๒ ครัวเรือน
 ๖.๕๗๑ ราย เป็นเงิน ๕,๔๒๑,๔๑๗.๙๘ บาท
๔. โครงการประกันรายได้เกษตรกรผู้ปลูกมันสำปะหลัง ปี ๒๕๖๕/๒๕๖๖ (จังหวัดปทุมธานีไม่มีโครงการ)
 มีพื้นที่ปลูกมันสำปะหลัง ในพื้นที่-..... อำเภอ จำนวน-..... ครัวเรือน พื้นที่-..... ไร่
 ขณะนี้ดำเนินการจ่ายเงิน จำนวน-..... ราย เป็นเงิน-.....บาท
๕. โครงการประกันรายได้เกษตรกรผู้ปลูกข้าว ปี ๒๕๖๕/๒๕๖๖
 มีเกษตรกรขึ้นทะเบียนจำนวน ๑๑,๐๓๘ ครัวเรือน พื้นที่ ๒๓๐,๗๙๗.๔๑ ไร่
 มีการจ่ายเงินให้แก่เกษตรกรแล้ว จำนวน ๑๓,๒๗๐ ราย เป็นเงิน ๖๖,๙๙๗,๔๔๔.๗๘ บาท
๖. โครงการช่วยเหลือค่าเก็บเกี่ยวและปรับปรุงคุณภาพข้าวให้แก่เกษตรกรรายย่อยผู้ปลูกข้าวในปีการผลิต ๒๕๖๕/๒๕๖๖
 มีการจ่ายเงินให้แก่เกษตรกร จำนวน - ราย เป็นเงิน - บาท
๗. โครงการประกันรายได้ข้าวโพดเลี้ยงสัตว์ ปี ๒๕๖๕/๒๕๖๖
 มีเกษตรกรขึ้นทะเบียนจำนวน - ครัวเรือน พื้นที่ - ไร่
 มีการจ่ายเงินให้แก่เกษตรกรแล้ว จำนวน - ราย เป็นเงิน - บาท

ปัญหา

๑. เกษตรกรส่วนหนึ่งยังไม่ได้รับเงินหรือได้รับเงินไม่ครบถ้วน
๒. ข้อมูลจำนวนเงินที่จ่ายให้แก่เกษตรกรไปแล้วและจำนวนเกษตรกรที่ได้รับเงินแล้วของแต่ละหน่วยงานที่เกี่ยวข้องกับโครงการไม่เท่ากัน

หมายเหตุ : ๑. การขึ้นทะเบียนเกษตรกรจะต้องขึ้นทะเบียน ณ จังหวัดที่ดินทำกินตั้งอยู่ แต่สามารถเปิดบัญชีเพื่อรับเงินจาก ธ.ก.ส. ณ จังหวัดใดก็ได้ และจังหวัดปทุมธานีมีประชากรส่วนหนึ่งเป็นประชากรแฝง คือมีภูมิลำเนาที่ดินทำกินอยู่ที่จังหวัดอื่น แต่ทำงานประจำอยู่ที่จังหวัดปทุมธานีและสะดวกที่จะเปิดบัญชีที่จังหวัดปทุมธานี จึงส่งผลให้จำนวนของเกษตรกรที่ขึ้นทะเบียนน้อยกว่าจำนวนเกษตรกรที่ได้รับการจ่ายเงินจาก ธ.ก.ส. ในพื้นที่จังหวัดปทุมธานี

ข้อมูล วันที่ ๒๕ มกราคม ๒๕๖๗
 สำนักงานเกษตรและสหกรณ์จังหวัดปทุมธานี
 สำนักงานเกษตรจังหวัดปทุมธานี
 ธนาคารเพื่อการเกษตรและสหกรณ์การเกษตร จังหวัดปทุมธานี