



ศูนย์ติดตามและแก้ไขปัญหาภัยพิบัติด้านการเกษตร กระทรวงเกษตรและสหกรณ์  
โทรศัพท์/โทรสาร 02-2819959 E-mail : droughtcenter@gmail.com  
http:// www.moac.go.th

รายงานสถานการณ์ภัยพิบัติด้านการเกษตร  
วันที่ 11 พฤศจิกายน 2567 (เวลา 08.00 น.)

1. สภาพอากาศ

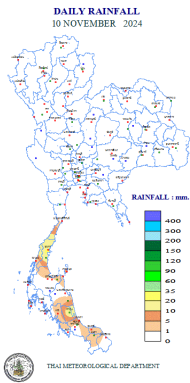
1.1 ประกาศกรมอุตุนิยมวิทยา

เรื่อง พายุ “หยินซิ่ง” ฉบับที่ 13 ลงวันที่ 11 พฤศจิกายน 2567 เวลา 05.00 น.

เมื่อเวลา 01.00 น. ของวันนี้ (11 พ.ย. 2567) พายุไต้ฝุ่น “หยินซิ่ง” บริเวณทะเลจีนใต้ตอนบน ได้อ่อนกำลังลงเป็นพายุโซนร้อนกำลังแรงแล้ว โดยเมื่อเวลา 04.00 น. มีศูนย์กลางอยู่ห่างประมาณ 230 กิโลเมตรทางทิศตะวันออกเฉียงเหนือของเกาะไหหลำ ประเทศจีน หรือที่ละติจูด 18.8 องศาเหนือ ลองจิจูด 112.8 องศาตะวันออก มีความเร็วลมสูงสุดใกล้ศูนย์กลางประมาณ 111 กิโลเมตรต่อชั่วโมง พายุนี้เกือบไม่เคลื่อนที่ คาดว่าจะเคลื่อนเข้าใกล้ตอนใต้ของเกาะไหหลำ ประเทศจีน และชายฝั่งประเทศเวียดนามตอนกลางในช่วงวันที่ 11-12 พ.ย. 2567 และจะอ่อนกำลังลงเป็นพายุดีเปรสชัน และหย่อมความกดอากาศต่ำกำลังแรงตามลำดับโดยพายุนี้ไม่เคลื่อนเข้าสู่ประเทศไทย ขอให้ผู้ที่จะเดินทางไปบริเวณดังกล่าวตรวจสอบสภาพอากาศก่อนออกเดินทางในช่วงวันดังกล่าวไว้ด้วย

อนึ่ง ในช่วงวันที่ 10-11 พ.ย. 2567 ร่องมรสุมพาดผ่านภาคใต้ตอนล่าง และประเทศมาเลเซีย ประกอบกับมรสุมตะวันออกเฉียงเหนือกำลังปานกลางพัดปกคลุมอ่าวไทยตอนบน และภาคใต้ตอนบน ลักษณะเช่นนี้ทำให้บริเวณภาคใต้มีฝนตกหนักถึงหนักมากบางแห่ง ขอให้ประชาชนในบริเวณดังกล่าวระวังอันตรายจากฝนตกหนักถึงหนักมาก และฝนที่ตกสะสม ซึ่งอาจทำให้เกิดน้ำท่วมฉับพลันและน้ำป่าไหลหลาก โดยเฉพาะพื้นที่ลาดเชิงเขาใกล้ทางน้ำไหลผ่านและพื้นที่ลุ่มไว้ด้วย

1.2 ปริมาณน้ำฝน เวลา 07.00 น. วันที่ 10 พ.ย. 67 ถึง เวลา 07.00 น. วันที่ 11 พ.ย. 2567



ที่	อำเภอ	จังหวัด	ปริมาณฝน (มม.)	ความรุนแรง
1	อ.เมือง	ชุมพร	21.4	ฝนตกปานกลาง
2	อ.เมือง	พัทลุง	15.4	ฝนตกปานกลาง
3	อ.เกาะสมุย	สุราษฎร์ธานี	7.4	ฝนตกเล็กน้อย
4	อ.เมือง	สงขลา	7.1	ฝนตกเล็กน้อย
5	อ.หนองจิก	ปัตตานี	3.6	ฝนตกเล็กน้อย

ฝนตกหนักมาก (>90 มม.) ฝนตกหนัก (35.1-90 มม.) ฝนตกปานกลาง (10.1-35.0 มม.) ฝนตกเล็กน้อย (0.1-10.0 มม.) ไม่มีฝน (0 มม.)  
ข้อมูลจาก กรมอุตุนิยมวิทยา

2. ผลกระทบด้านการเกษตร (ช่วงภัย 16 ก.ค. - ปัจจุบัน) ข้อมูล ณ วันที่ 8 พ.ย. 67

2.1 ดินโคลนทับถม

ด้านพืช ได้รับความเสียหาย 8 จังหวัด ได้แก่ จังหวัดเชียงใหม่ น่าน พะเยา แม่ฮ่องสอน ลำพูน กาฬสินธุ์ มหาสารคาม และจังหวัดเลย สํารวจพบความเสียหายสิ้นเชิงแล้ว เกษตรกร 560 ราย พื้นที่ 679 ไร่ แบ่งเป็น ข้าว 603 ไร่ พืชไร่และพืชผัก 43 ไร่ ไม้ผล ไม้ยืนต้นและอื่น ๆ 33 ไร่ คิดเป็นเงิน 4.75 ล้านบาท ช่วยเหลือแล้ว เกษตรกร 47 ราย พื้นที่ 23 ไร่ วงเงิน 133,003 บาท

ด้านประมง และด้านปศุสัตว์ ไม่ได้รับผลกระทบ

2.2 อุทกภัย

ด้านพืช ได้รับความเสียหาย 52 จังหวัด ได้แก่ จังหวัดกำแพงเพชร เชียงราย เชียงใหม่ ตาก นครสวรรค์ น่าน พะเยา พิจิตร พิษณุโลก เพชรบูรณ์ แพร่ แม่ฮ่องสอน ลำปาง ลำพูน สุโขทัย อุตรดิตถ์ อุทัยธานี กาฬสินธุ์ ขอนแก่น ชัยภูมิ นครพนม บึงกาฬ บุรีรัมย์ มหาสารคาม มุกดาหาร ยโสธร ร้อยเอ็ด เลย สกลนคร สุรินทร์ หนองคาย หนองบัวลำภู อุรธานี อุบลราชธานี จันทบุรี ฉะเชิงเทรา ตรัง นครนายก ปราจีนบุรี กรุงเทพมหานคร กาญจนบุรี ชัยนาท พระนครศรีอยุธยา สุพรรณบุรี สระบุรี สิงห์บุรี อ่างทอง กระบี่ ตรัง ยะลา สตูล และจังหวัดสุราษฎร์ธานี สํารวจพบความเสียหายสิ้นเชิงแล้ว เกษตรกร 130,420 ราย พื้นที่ 982,170 ไร่ แบ่งเป็น

ข้าว 878,195 ไร่ พืชไร่และพืชผัก 93,055 ไร่ ไม้ผลไม้มันต้นและอื่น ๆ 10,920 ไร่ คิดเป็นเงิน 1,405 ล้านบาท **ช่วยเหลือแล้ว** เกษตรกร 7,481 ราย พื้นที่ 36,161 ไร่ วงเงิน 54.78 ล้านบาท

**ด้านประมง** ได้รับความเสียหาย 38 จังหวัด ได้แก่ จังหวัดกำแพงเพชร เชียงราย เชียงใหม่ ตาก น่าน พะเยา พิษณุโลก เพชรบูรณ์ แพร่ แม่ฮ่องสอน ลำปาง ลำพูน สุโขทัย อุตรดิตถ์ อุทัยธานี กาฬสินธุ์ ขอนแก่น นครพนม นครราชสีมา บึงกาฬ มหาสารคาม ร้อยเอ็ด สกลนคร สุรินทร์ หนองคาย หนองบัวลำภู อุบลราชธานี ตราด นครนายก ปราจีนบุรี กาญจนบุรี ชัยนาท พระนครศรีอยุธยา สุพรรณบุรี สิงห์บุรี ตริง ภูเก็ต และจังหวัดสตูล **สำรวจพบความเสียหายแล้ว** เกษตรกร 8,874 ราย พื้นที่รวม 8,740 ไร่ กระชัง 8,261 ตอม. คิดเป็นเงิน 46.87 ล้านบาท **ช่วยเหลือแล้ว** เกษตรกร 3,689 ราย พื้นที่ 3,797 ไร่ กระชัง 6,487 ตอม. วงเงิน 20.46 ล้านบาท

**ด้านปศุสัตว์** ได้รับความเสียหาย 16 จังหวัด ได้แก่ จังหวัดเชียงราย เชียงใหม่ น่าน ตาก พะเยา แพร่ แม่ฮ่องสอน ลำปาง ลำพูน สุโขทัย อุตรดิตถ์ มุกดาหาร หนองคาย เลย อุบลราชธานี และจังหวัดตราด **สำรวจพบความเสียหายแล้ว** เกษตรกร 1,416 ราย สัตว์ตาย/สูญหายรวม 120,796 ตัว แบ่งเป็น โค 103 ตัว กระบือ 22 ตัว สุกร 607 ตัว และสัตว์ปีก 120,064 ตัว แปลงหญ้า 1,739 ไร่ **ช่วยเหลือแล้ว** เกษตรกร 259 ราย สัตว์ตาย/สูญหาย 38,938 ตัว วงเงิน 1.41 ล้านบาท

### 3. การให้ความช่วยเหลือเฉพาะหน้า

3.1 กรมชลประทาน สนับสนุนเครื่องจักรเครื่องมือช่วยเหลือพื้นที่ประสบอุทกภัย ตั้งแต่วันที่ 1 พ.ค. - 1 พ.ย. 67 ทั้งหมด จำนวน 1,381 หน่วย ในพื้นที่ 66 จังหวัด ประกอบด้วย เครื่องสูบน้ำ 1,073 เครื่อง (ปริมาณน้ำรวม 272.26 ล้าน ลบ.ม.) เครื่องผลักดันน้ำ 156 เครื่อง รถบรรทุกน้ำ 14 คัน (ปริมาณน้ำรวม 996,000 ลิตร) เครื่องจักรอื่นๆ 138 หน่วย

3.2 กรมปศุสัตว์ ให้ความช่วยเหลือในพื้นที่ 33 จังหวัด ได้แก่ อพยพสัตว์ 806,581 ตัว รักษาสัตว์ 7,583 ตัว ส่งเสริมสุขภาพสัตว์ 34,297 ซอง กล้วยซีฟสัตว์ 371 ฝูง หญ้าอาหารสัตว์พระราชทาน 1,016,120 กิโลกรัม รวมทั้ง จัดตั้งสถานที่พักพิงสัตว์ชั่วคราว โดยมีสัตวแพทย์และเจ้าหน้าที่ช่วยดูแลสุขภาพสัตว์ให้ด้วย

3.3 กรมประมง ดำเนินการช่วยเหลือ ระหว่างวันที่ 22 ส.ค. - 7 ต.ค. 2567 ทั้งสิ้น 44 ครั้ง ในพื้นที่ 11 จังหวัด ได้แก่ จัดชุดเฉพาะกิจพร้อมเจ้าหน้าที่ 54 ชุด รถยนต์ 77 คัน เรือตรวจการประมง 66 ลำ โดยช่วยนำส่งเสบียงอาหารและน้ำดื่ม พร้อมทั้ง อพยพประชาชน ผู้ป่วย เด็กและคนชรา ในพื้นที่ประสบภัยสู่พื้นที่ปลอดภัย

3.4 กรมฝนหลวงและการบิน ส่งเฮลิคอปเตอร์ 2 ลำ รุ่น AS 350 และ BELL 407 และเครื่องบิน CN 1 ลำ CASA 2 ลำ CN235 1 ลำ เข้าช่วยเหลือพื้นที่ประสบอุทกภัย พร้อมทั้งให้เจ้าหน้าที่ลำเลียงกล้วยซีฟ สิ่งของ อาหาร และเครื่องดื่ม ขึ้นเครื่องบิน กรมฝนหลวงและการบินเกษตร ลำเลียงส่งต่อให้กับพื้นที่ประสบภัยอุทกภัย

3.5 กรมส่งเสริมการเกษตร แจกเมล็ดพันธุ์พืชผักเช่น ผักบุ้ง คะน้า กวางตุ้ง ให้กับเกษตรกร 48,562 ราย 49,300 ซอง และเตรียมหัวเชื้อราไตรโคเดอร์มา 7,560 ขวด และเชื้อราไตรโคเดอร์มาพร้อมใช้ 14,840 กิโลกรัม สำหรับพื้นที่การเกษตรหลังน้ำลด

3.6 การยางแห่งประเทศไทยอยู่ระหว่างการจัดทำโครงการสนับสนุนหมอนยางพารา สำหรับแจกจ่ายให้แก่ผู้ประสบอุทกภัย ในพื้นที่จังหวัดเชียงราย จำนวน 1,000 ใบ (ใบละ 250 บาท) วงเงินรวม 250,000 บาท

3.7 กรมพัฒนาที่ดิน สนับสนุนน้ำหมักชีวภาพ พด.2/พด.6 เพื่อย่อยสลายวัสดุการเกษตรและบำบัดน้ำเสีย ในพื้นที่ที่น้ำท่วมขัง 17 จังหวัด ได้ให้การช่วยเหลือแล้ว จำนวน 151,198 ลิตร และระยะหลังน้ำลด มีการสนับสนุนปุ๋ยหมักจากสารเร่ง พด. เพื่อฟื้นฟู และปรับปรุงดินหลังน้ำลด

3.8 กรมส่งเสริมสหกรณ์ ได้สนับสนุนเงินกู้จากกองทุนพัฒนาสหกรณ์ดอกเบี้ยต่ำ วงเงิน 136 ล้านบาท ให้กับสหกรณ์ จำนวน 39 แห่ง สมาชิกสหกรณ์ได้รับการช่วยเหลือไปแล้ว จำนวน 4,348 ราย

### 4. สถานการณ์น้ำ (ข้อมูล ณ วันที่ 10 พ.ย. 67)

#### 4.1 สภาพน้ำในอ่างเก็บน้ำ

สภาพน้ำในอ่างเก็บน้ำขนาดใหญ่และขนาดกลาง ปริมาณน้ำในอ่างฯ 63,583 ล้าน ลบ.ม. คิดเป็นร้อยละ 83 (ปริมาณน้ำใช้การได้ 39,639 ล้าน ลบ.ม. คิดเป็นร้อยละ 76) ปริมาณน้ำในอ่างฯ เทียบกับปี 2566 (61,549 ล้าน ลบ.ม. คิดเป็นร้อยละ 81) มากกว่าปี 2566 จำนวน 2,034 ล้าน ลบ.ม. ปริมาณน้ำไหลลงอ่าง 140.05 ล้าน ลบ.ม. ปริมาณน้ำระบาย 80.97 ล้าน ลบ.ม. สามารถรับน้ำได้อีก 12,797 ล้าน ลบ.ม.

สภาพน้ำในอ่างเก็บน้ำขนาดใหญ่ ปริมาณน้ำในอ่างฯ 59,314 ล้าน ลบ.ม. คิดเป็นร้อยละ 84 (ปริมาณน้ำใช้การได้ 35,776 ล้าน ลบ.ม. คิดเป็นร้อยละ 75) ปริมาณน้ำในอ่างฯ เทียบกับปี 2566 (57,015 ล้าน ลบ.ม. คิดเป็นร้อยละ 80) มากกว่า ปี 2566 จำนวน 2,299 ล้าน ลบ.ม. ปริมาณน้ำไหลลงอ่างฯ จำนวน 113.81 ล้าน ลบ.ม. ปริมาณน้ำระบาย 60.45 ล้าน ลบ.ม. สามารถรับน้ำได้อีก 11,654 ล้าน ลบ.ม.

ภาค	ขนาดใหญ่						ขนาดกลาง						รวม						รับได้อีก
	จำนวน (แห่ง)	ความจุที่ รนภ.	ปริมาณน้ำ				จำนวน (แห่ง)	ความจุที่ รนภ.	ปริมาณน้ำ				จำนวน (แห่ง)	ความจุที่ รนภ.	ปริมาณน้ำ				
			ในอ่างฯ	% รนภ.	ใช้การ	% ใช้การ			ในอ่างฯ	% รนภ.	ใช้การ	% ใช้การ			ในอ่างฯ	% รนภ.	ใช้การ	% ใช้การ	
เหนือ	8	24,825	21,825	88	15,080	83	80	1,083	1,002	93	911	92	88	25,908	22,827	88	15,991	84	3,116
ตอน.	12	8,368	6,708	80	5,056	75	226	2,061	1,664	81	1,496	79	238	10,429	8,372	80	6,552	76	2,057
กลาง	3	1,419	1,280	90	1,220	90	27	419	335	80	310	79	30	1,838	1,615	88	1,531	87	229
ตะวันตก	2	26,605	22,785	86	9,508	71	8	164	85	52	74	49	10	26,769	22,870	85	9,582	71	3,899
ตะวันออก	6	1,515	1,286	85	1,192	84	52	1,006	820	82	763	80	58	2,520	2,106	84	1,955	83	414
ใต้	4	8,194	5,430	66	3,719	57	42	680	363	53	309	49	46	8,874	5,793	65	4,028	57	3,081
รวม	35	70,926	59,314	84	35,776	75	435	5,411	4,269	79	3,863	77	470	76,338	63,583	83	39,639	76	12,797

(หน่วย : ล้าน ลบ.ม.)

อ่างเก็บน้ำภูมิพล สิริกิติ์ แควน้อยฯ และป่าสักชลสิทธิ์ รวม 4 อ่างฯ มีปริมาณน้ำในอ่างฯ 21,898 ล้าน ลบ.ม. คิดเป็นร้อยละ 88 (ปริมาณน้ำใช้การได้ 15,202 ล้าน ลบ.ม. คิดเป็นร้อยละ 84) ปริมาณน้ำไหลลงอ่างฯ 63.52 ล้าน ลบ.ม. ปริมาณน้ำระบาย 15.31 ล้าน ลบ.ม. สามารถรับน้ำได้อีก 2,980 ล้าน ลบ.ม.

อ่างเก็บน้ำ	ปริมาณน้ำในอ่างฯ		ปริมาณน้ำใช้การได้		ปริมาณน้ำไหลลงอ่างฯ		ปริมาณน้ำระบาย		ปริมาณน้ำรับได้อีก
	ปริมาณน้ำ	% ความจุอ่างฯ	ปริมาณน้ำ	% น้ำใช้การ	วันนี้	เมื่อวาน	วันนี้	เมื่อวาน	
ภูมิพล	10,878	81	7,078	73	50.24	36.01	7.00	7.00	2,584
สิริกิติ์	9,218	97	6,368	96	10.44	7.91	7.00	7.01	292
ภูมิพล+สิริกิติ์	20,096	87	13,446	82	60.68	43.92	14.00	14.01	2,876
แควน้อยฯ	836	89	793	88	1.40	1.40	0.43	0.43	103
ป่าสักชลสิทธิ์	967	101	964	101	1.44	1.44	0.88	0.88	-
รวมทั้งหมด	21,898	88	15,202	84	63.52	46.76	15.31	15.32	2,980

(หน่วย : ล้าน ลบ.ม.)

อ่างเก็บน้ำขนาดใหญ่ที่อยู่ในเกณฑ์ มากกว่าร้อยละ 80 ขึ้นไป ของความจุอ่างฯ จำนวน 20 อ่างฯ ได้แก่ อ่างฯ ภูมิพล (81%) อ่างฯ สิริกิติ์ (97%) อ่างฯ แม้งัดสมบุรณ์ชล (107%) อ่างฯ แม่กวอดุมธารา (81%) อ่างฯ กี่วลม (96%) อ่างฯ กี่วคอกหมา (110%) อ่างฯ แควน้อยบำรุงแดน (89%) อ่างฯ แม่มอก (100%) อ่างฯ ห้วยหลวง (90%) อ่างฯ น้ำอูน (87%) อ่างฯ อุบลรัตน์ (87%) อ่างฯ ลำปาว (89%) อ่างฯ ป่าสักชลสิทธิ์ (101%) อ่างฯ ศรีนครินทร์ (84%) อ่างฯ วชิราลงกรณ (89%) อ่างฯ ขุนด่านปราการชล (98%) อ่างฯ บางพระ (91%) อ่างฯ หนองปลาไหล (96%) อ่างฯ ประแสร์ (96%) และอ่างฯ หนองดินทรจินดา (95%)

#### 4.2 สภาพน้ำท่า

แม่น้ำปิง แม่น้ำวัง แม่น้ำน่าน แม่น้ำพระสทิง แม่น้ำบางปะกง ปริมาณน้ำอยู่ในเกณฑ์น้อย

แม่น้ำมูล แม่น้ำท่าตะเภา แม่น้ำตาปี แม่น้ำโก-ลก ปริมาณน้ำอยู่ในเกณฑ์ปกติ

แม่น้ำยม ปริมาณน้ำอยู่ในเกณฑ์มาก

แม่น้ำเจ้าพระยา สถานี C.2 ปริมาณน้ำไหลผ่าน 1,135 ลบ.ม./วินาที (เมื่อวาน 1,159 ลบ.ม./วินาที) ระดับน้ำ +20.44 ม.รทก. ต่ำกว่าตลิ่ง 5.26 ม.

เขื่อนเจ้าพระยา สถานี C.13 ปริมาณน้ำไหลผ่าน 800 ลบ.ม./วินาที (เมื่อวาน 800 ลบ.ม./วินาที) ระดับน้ำเหนือเขื่อน +16.51 ม.รทก. (เมื่อวาน +16.47 ม.รทก.) ระดับน้ำท้ายเขื่อน +10.10 ม.รทก. (เมื่อวาน +10.10 ม.รทก.)

รับน้ำเข้าระบบส่งน้ำทุ่งฝั่งตะวันออก รวม 238 ลบ.ม./วินาที (เมื่อวาน 238 ลบ.ม./วินาที) โดยผ่านคลองชัยนาทป่าสัก (ปตร.มโนรมย์) 186 ลบ.ม./วินาที คลองชัยนาท-อยุธยา (ปตร.มหาราช ) 50 ลบ.ม./วินาที คลองเล็กอื่น ๆ 2 ลบ.ม./วินาที

แม่น้ำป่าสัก เขื่อนพระรามหก 10 ลบ.ม./วินาที (เมื่อวาน 10 ลบ.ม./วินาที) รับน้ำเข้าคลองระพีพัฒน์ 72 ลบ.ม./วินาที (เมื่อวาน 74 ลบ.ม./วินาที) ผ่านคลองระพีพัฒน์แยกตก (ปตร.พระศรีศิลป์) 17 ลบ.ม./วินาที และผ่านคลองระพีพัฒน์แยกใต้ (ปตร.พระศรีเสาวภาค) 45 ลบ.ม./วินาที

รับน้ำเข้าระบบส่งน้ำทุ่งฝั่งตะวันตก รวม 228 ลบ.ม./วินาที (เมื่อวาน 226 ลบ.ม./วินาที) โดยผ่านคลองมะขามเฒ่าอุโมง (ปตร.มะขามเฒ่า-อุโมง) 25 ลบ.ม./วินาที คลองมะขามเฒ่ากระเสี้ยว (ปตร.มะขามเฒ่า-กระเสี้ยว 11 ลบ.ม./วินาที แม่น้ำสุพรรณ (ปตร.พลเทพ) 50 ลบ.ม./วินาที แม่น้ำน้อย (ปตร.บรมธาตุ) 90 ลบ.ม./วินาที และคลองเล็กอื่น ๆ 52 ลบ.ม./วินาที

อ.บางไทร สถานี C.29A ปริมาณน้ำไหลผ่านเฉลี่ย 907 ลบ.ม./วินาที (เมื่อวาน 882 ลบ.ม./วินาที)

### 4.3 คุณภาพน้ำ

กรมชลประทาน ติดตามตรวจสอบและเฝ้าระวังคุณภาพน้ำ (ค่าความเค็ม) ในแม่น้ำเจ้าพระยา

แม่น้ำ	จุดเฝ้าระวัง	ค่าความเค็ม (กรัม/ลิตร)							เกณฑ์	หมายเหตุ
		4 พ.ย. 67	5 พ.ย. 67	6 พ.ย. 67	7 พ.ย. 67	8 พ.ย. 67	9 พ.ย. 67	10 พ.ย. 67		
เจ้าพระยา	ปากคลองสำแล จ.ปทุมธานี	0.11	0.11	0.11	0.11	0.11	0.11	0.11	ปกติ	- เกณฑ์เฝ้าระวัง 0.25 กรัม/ลิตร - เกณฑ์มาตรฐานในการผลิตน้ำประปา 0.50 กรัม/ลิตร
เจ้าพระยา	ท่าน้ำนนทบุรี จ.นนทบุรี	0.14	0.14	0.15	0.15	0.15	0.15	0.16	ปกติ	- เกณฑ์เฝ้าระวังเพื่อการเกษตร 2.00 กรัม/ลิตร
เจ้าพระยา	ท่าน้ำกรมชลประทานสามเสน กทม.	0.13	0.13	0.14	0.14	0.14	0.14	0.15	ปกติ	

ที่มา: ฝ่ายตะกอนและคุณภาพน้ำ ส่วนอุทกวิทยา สำนักบริหารจัดการน้ำและอุทกวิทยา

### 4.4 สถานการณ์น้ำโขง

สถานี	ระดับตลิ่ง	ระดับน้ำ 10 พ.ย. 67	+ สูงกว่าตลิ่ง - ต่ำกว่าตลิ่ง
อ.เชียงแสน จ.เชียงราย	12.80	4.07	-8.73
อ.เชียงคาน จ.เลย	16.00	6.35	-9.65
อ.เมือง จ.หนองคาย	12.20	3.35	-8.85
อ.เมือง จ.นครพนม	12.00	3.27	-8.73
อ.เมือง จ.มุกดาหาร	12.50	3.34	-9.16
อ.โขงเจียม จ.อุบลราชธานี	14.50	4.22	-10.28

หมายเหตุ ข้อมูลจาก [www.drw.go.th](http://www.drw.go.th)

### 5. สถานการณ์ศัตรูพืชระบาด (ข้อมูล ณ วันที่ 30 ต.ค. 67)

ชนิดพืช	ศัตรูพืช	สถานการณ์	การดำเนินงาน
ข้าว	1. โรคไหม้ข้าว 2. หนอนกระทู้กล้า 3. หนอนห่อใบข้าว	พื้นที่ระบาด 14 จังหวัด (สุรินทร์ กาฬสินธุ์ นครราชสีมา อุดรดิตถ์ ชัยนาท เชียงใหม่ พะเยา สกลนคร ขอนแก่น บุรีรัมย์ พังงา อุบลราชธานี มหาสารคาม และจังหวัดจันทบุรี) จำนวน 2,780 ไร่ การระบาดเพิ่มขึ้น 1,330 ไร่ พื้นที่ระบาด 2 จังหวัด (สุรินทร์ และร้อยเอ็ด) จำนวน 126 ไร่ การระบาดลดลง 1,000 ไร่ พื้นที่ระบาด 11 จังหวัด (ขอนแก่น ฉะเชิงเทรา นครราชสีมา ตรัง กาฬสินธุ์ ชลบุรี สกลนคร อุดรดิตถ์ อุบลราชธานี บุรีรัมย์ และมหาสารคาม) จำนวน 5,279 ไร่ การระบาดลดลง 885 ไร่	- ถ้าพบอาการของโรคไหม้ข้าวแนะนำให้ใช้ชีวภัณฑ์ ดังนี้ ฟันเชื้อบีเอส (บาซิลลัส ซับทีลีส) อัตราตามคำแนะนำในฉลาก ฟันเชื้อราไตรโคเดอร์มา อัตรา 1 กิโลกรัม/น้ำ 200 ลิตร - กำจัดวัชพืชตามคันนาหรือบริเวณใกล้เคียงเพื่อทำลายแหล่งอาศัยของหนอนกระทู้กล้า ถ้ามีความจำเป็นในการใช้สารเคมีควรสวมหน้ากากได้แก่ มาลาโทออน อัตรา 20 มล. หรือเพนิโตรโทออน อัตรา 30 มล. เลือกใช้สารชนิดใดชนิดหนึ่งผสมน้ำ 20 ลิตร ฟันเมื่อพบใบข้าวถูกทำลาย - หากสำรวจพบเพลี้ยกระโดดหลังขาวในนาข้าว ป้องกันโดยฟันเชื้อราบิวเวอร์เรีย อัตรา 250 กรัม/น้ำ 20 ลิตร ควบคุมระดับน้ำในนาข้าว แต่หากสถานการณ์รุนแรงและจำเป็นต้องใช้สารเคมีกำจัดแมลง ควรใช้ในอัตราตามฉลากแนะนำ

ชนิดพืช	ศัตรูพืช	สถานการณ์	การดำเนินงาน
	4. เพลี้ยกระโดดหลังขาว	พื้นที่ระบาด 12 จังหวัด (แม่ฮ่องสอน เชียงใหม่ ตาก ลำพูน น่าน สุรินทร์ ลำปาง ราชบุรี กาญจนบุรี เพชรบุรี ตราด และสุโขทัย) จำนวน 29,689ไร่ การระบาดลดลง 8,990ไร่	- หมั่นสำรวจแปลงข้าวอย่างสม่ำเสมอ ใช้สารกำจัดแมลง เช่น มาลาไธออน 83% อีซี อัตรา 20 มิลลิลิตร/น้ำ 20 ลิตร เซฟวิน 85% ดับบลิวพี อัตรา 20 กรัม/น้ำ 20 ลิตร
	5. เพลี้ยไฟ	พื้นที่ระบาด 3 จังหวัด (น่าน กรุงเทพมหานคร และกาญจนบุรี) จำนวน 5.50 ไร่ การระบาดคงที่	- เมื่อพบเพลี้ยกระโดดสีน้ำตาล ให้ใช้สาร อีโทเฟนพรอกซ์ คาร์โบซัลแฟน ไอโซโพรคาร์บ ฟิโนบูคาร์บ โดยเลือกใช้สารชนิดใดชนิดหนึ่งผสมน้ำ 20 ลิตร พ่น ทุก 7 วัน
	6. เพลี้ยกระโดดสีน้ำตาล	พื้นที่ระบาด 27 จังหวัด (ตาก แม่ฮ่องสอน สุรินทร์ ปราจีนบุรี อุตรดิตถ์ ลำพูน สระแก้ว อุบลราชธานี เลย กาฬสินธุ์ พิชญ์โลก ตราด นครสวรรค์ น่าน อุทัยธานี ขอนแก่น สุพรรณบุรี ฉะเชิงเทรา บุรีรัมย์ กาญจนบุรี สระบุรี สงขลา นครราชสีมา สุโขทัย มหาสารคาม ราชบุรี และพิจิตร) จำนวน 21,732 ไร่ การระบาดลดลง 13,446 ไร่	- ใช้ชีวภัณฑ์ในการป้องกันการเกิดโรค เช่น เชื้อบีเอส (บาซิลลัส ซับทีลิส) หากพบอาการของโรครุนแรงให้พ่น ทุก 7 วัน เมื่อเริ่มพบอาการของโรคบนใบข้าว แนะนำให้ใช้สารป้องกันกำจัดโรคพืช ดังนี้ ไอโซโพรโทเลน คอปเปอร์ ไฮดรอกไซด์ เสดร์ฟโตมัยซินซัลเฟต+ออกซีเตตราไซคลิน ไฮโดรคอลลอยด์ ไตรเบซิคคอปเปอร์ซัลเฟต เลือกใช้สารชนิดใดชนิดหนึ่งผสมน้ำ 20 ลิตร พ่นตามอัตราที่ระบุในฉลาก
	7. โรคขอบใบแห้ง	พื้นที่ระบาด 6 จังหวัด (ชัยนาท นครราชสีมา สกลนคร อุทัยธานี อุตรดิตถ์ และร้อยเอ็ด) จำนวน 132 ไร่ การระบาดเพิ่มขึ้น 56 ไร่	- แนะนำเกษตรกรใช้แสงไฟส่องแมลงและทำลายเมื่อมีการระบาดรุนแรง
	8. เพลี้ยจักจั่นสีเขียว	พื้นที่ระบาด 5 จังหวัด (อุตรดิตถ์ กาฬสินธุ์ ศรีสะเกษ สกลนคร และจันทบุรี) จำนวน 50 ไร่ การระบาดคงที่	- ใช้สารป้องกันกำจัดแมลงพาหะ ได้แก่ ใช้สารฆ่าแมลงในระยะที่แมลงเป็นตัวอ่อน เช่น ไดโนทีฟูเริน บูโพรเฟนซิน อีโทเฟนพรอกซ์ โดยเลือกใช้สารชนิดใดชนิดหนึ่งผสมน้ำ 20 ลิตร พ่นตามอัตราที่ระบุในฉลาก
	9. โรคใบสีส้ม	พื้นที่ระบาด 5 จังหวัด (กาฬสินธุ์ ขอนแก่น นครราชสีมา สกลนคร และสุรินทร์) จำนวน 1,317 ไร่ การระบาดลดลง 80 ไร่	- แนะนำเกษตรกรใช้แสงไฟส่องแมลงและทำลายเมื่อมีการระบาดรุนแรงในระยะแตกกอ ให้ฉีดพ่นด้วยสารป้องกันกำจัดเชื้อรา เช่น คาร์เบนดาซิม เนื่องจากเชื้อสาเหตุทำให้เกิดโรคเมล็ดต่าง
	10. แมลงบัว	พื้นที่ระบาด 2 จังหวัด (เชียงราย และอุตรดิตถ์) จำนวน 128 ไร่ การระบาดลดลง 252 ไร่	
	11. โรคใบขีดสีน้ำตาล	พื้นที่ระบาด 3 จังหวัด (นครราชสีมา สกลนคร และอำนาจเจริญ) จำนวน 35 ไร่ การระบาดคงที่	
มะพร้าว	1. หนอนหัวดำ	พื้นที่ระบาด 27 จังหวัด (ประจวบคีรีขันธ์ ชลบุรี เพชรบุรี สุราษฎร์ธานี สมุทรสาคร นครศรีธรรมราช ตราด สงขลา ชุมพร นครราชสีมา กรุงเทพมหานคร สมุทรสงคราม ฉะเชิงเทรา สตูล ภูเก็ต ปัตตานี กระบี่ พังงา จันทบุรี สมุทรปราการ ปราจีนบุรี สระแก้ว นราธิวาส สุรินทร์ ชัยภูมิ ระยอง และราชบุรี) จำนวน 43,547 ไร่ การระบาดเพิ่มขึ้น 175 ไร่	- ปลอ้ยแตนเบียนบราคอนกำจัดหนอนหัวดำ อัตราไร่ละ 200 ตัว โดยปลอ้ย 12 ครั้ง ห่างกัน 15 วัน ปลอ้ยแตนเบียนไซทริโครแกรมมา อัตราไร่ละ 10 แผ่น ๆ ละ 2,000 ตัว โดยปลอ้ย 12 ครั้ง ห่างกัน 15 วัน และใช้สารเคมีอิมามิกตินเบนโซเอท โดยพ่นให้ทั่วทรงพุ่ม จำนวน 2 ครั้ง ห่างกัน 15 วัน
	2. แมลงดำหนาม	พื้นที่ระบาด 23 จังหวัด (นครราชสีมา กรุงเทพมหานคร จันทบุรี ฉะเชิงเทรา ชลบุรี ตราด ปราจีนบุรี ระยอง สมุทรปราการ สระแก้ว ประจวบคีรีขันธ์ เพชรบุรี สมุทรสงคราม สมุทรสาคร กระบี่ ชุมพร ตรัง นครศรีธรรมราช พังงา ภูเก็ต สงขลา สตูล และสุราษฎร์ธานี) จำนวน 12,681 ไร่ การระบาดลดลง 27 ไร่	- แนะนำตัดยอดมะพร้าวที่ถูกหนอนและแมลงดำหนามกัดกินไปเผาทำลาย ปลอ้ยแตนเบียนอะซีโคเดส 3-5 ครั้ง เพื่อควบคุมหนอนแมลงดำหนามมะพร้าว
	3. โรสี้ขามะพร้าว	พื้นที่ระบาด 13 จังหวัด (ฉะเชิงเทรา เพชรบุรี ปราจีนบุรี จันทบุรี สมุทรสาคร สมุทรปราการ นครปฐม สระแก้ว บุรีรัมย์ กรุงเทพมหานคร ตราด ชัยภูมิ และชัยนาท) จำนวน 347 ไร่ การระบาดลดลง 1 ไร่	- ป้องกันกำจัดให้เน้นพ่นสารฆ่าไรในระยะมะพร้าวติดจั่น จนถึงระยะผลขนาดเล็กลงห่างกันประมาณ 1 สัปดาห์ ควรใช้สารเคมีตามคำแนะนำของกรมวิชาการเกษตรสารผสมน้ำ 20 ลิตร พ่นทุก 7 วัน อย่างน้อย 4 ครั้ง- ตัดทางใบมะพร้าวที่ถูกหนอนกินใบมะพร้าวทำลาย และเก็บเศษซากพืชนำไปเผาออกแปลงทันที
			- ใช้กับดักฟีโรโมน ใช้ตาข่ายดักจับด้วงงวงและด้วงแรด ในระยะตัวเต็มวัยมาทำลาย และทำกองล่อโดยใช้เชื้อราเมตาโรเซียม เพื่อกำจัดด้วงแรดในระยะดักด้

ชนิดพืช	ศัตรูพืช	สถานการณ์	การดำเนินงาน
	4. ดัวงวง  5. ดัวงแรด	พื้นที่ระบาด 13 จังหวัด (กรุงเทพมหานคร จันทบุรี ฉะเชิงเทรา ชลบุรี ตราด สมุทรปราการ เพชรบุรี ประจวบคีรีขันธ์ สมุทรสงคราม กระบี่ พังงา นครศรีธรรมราช และสุราษฎร์ธานี) จำนวน 1,218 ไร่ การระบาดเพิ่มขึ้น 10 ไร่ พื้นที่ระบาด 13 จังหวัด (ชุมพร สุราษฎร์ธานี สตูล กระบี่ นครศรีธรรมราช ตราด ชลบุรี ระยอง ฉะเชิงเทรา ตรัง พังงา จันทบุรี และสงขลา) จำนวน 6,120 ไร่ การระบาดลดลง 1 ไร่	
ปาล์ม น้ำมัน	1. หนอนปลอกเล็ก  2. ดัวงแรด  3. ดัวงกุหลาบ  4. โรคลำต้นเน่า  5. โรคทะลายเน่า  6. โรคใบจุด  7. โรคใบจุดสาหร่าย	พื้นที่ระบาด 6 จังหวัด (ชลบุรี กระบี่ ชุมพร นครศรีธรรมราช สตูล และสุราษฎร์ธานี) จำนวน 695 ไร่ การระบาดเพิ่มขึ้น 16 ไร่ พื้นที่ระบาด 13 จังหวัด (จันทบุรี ฉะเชิงเทรา ชลบุรี ตราด ระยอง กระบี่ ชุมพร ตรัง พังงา นครศรีธรรมราช สงขลา สตูล และสุราษฎร์ธานี) จำนวน 1,172 ไร่ การระบาดเพิ่มขึ้น 5 ไร่ พื้นที่ระบาด 11 จังหวัด (จันทบุรี ชลบุรี ตราด กระบี่ ชุมพร นราธิวาส พังงา นครศรีธรรมราช สงขลา สตูล และสุราษฎร์ธานี) จำนวน 698 ไร่ การระบาดเพิ่มขึ้น 1 ไร่ พื้นที่ระบาด 12 จังหวัด (จันทบุรี ชลบุรี ตราด ระยอง ประจวบคีรีขันธ์ กระบี่ ชุมพร ตรัง สงขลา นครศรีธรรมราช สตูล และสุราษฎร์ธานี) จำนวน 11,613 ไร่ การระบาดลดลง 81 ไร่ พื้นที่ระบาด 6 จังหวัด (ตราด ชุมพร นราธิวาส สงขลา นครศรีธรรมราช และสุราษฎร์ธานี) จำนวน 150 ไร่ การระบาดคงที่ พื้นที่ระบาด 7 จังหวัด (ระยอง ชุมพร สงขลา นครศรีธรรมราช นราธิวาส ยะลา และสุราษฎร์ธานี) จำนวน 96 ไร่ การระบาดคงที่ พื้นที่ระบาด 5 จังหวัด (กระบี่ ชุมพร นครศรีธรรมราช ตรัง และสุราษฎร์ธานี) จำนวน 394 ไร่ การระบาดลดลง 3 ไร่	- พันเชื้อบีที (Bacillus thuringiensis) พันให้ทั่วบริเวณใต้ใบและต้องพ่นในช่วงเช้าหรือเย็น เพื่อหลีกเลี่ยงแสงยูวีที่จะทำลายเชื้อบีที และพ่นติดต่อกัน - ใช้กับดักฟีโรโมน และใช้ตาข่ายดักจับด้วงแรดในระยะตัวเต็มวัยมาทำลาย และทำกองล่อโดยใช้เชื้อราเมตาโรเซียมเพื่อกำจัดในระยะดักแด้ และระยะตัวหนอน - หมั่นทำความสะอาดบริเวณคอกปาล์มน้ำมัน และบริเวณโคนทางใบอย่างสม่ำเสมอ ใช้สารฆ่าแมลงประเภท Carbaryl เช่น เซฟวิน อัตรา 40 กรัม/น้ำ 20 ลิตร หรือคาร์โบซัลแฟน - ให้เกษตรกรใช้เชื้อราไตรโคเดอร์มาทาบริเวณที่เกิดโรคลำต้นเน่าปาล์มน้ำมันเพื่อควบคุมการระบาด - ตัดแต่งทางใบปาล์มน้ำมัน ซอดอกที่ฝ่อ และทะลายที่พบเป็นโรค แยกต้นกล้าที่เป็นโรคใบจุดออกจากแปลงตัดแต่งใบที่เป็นโรคใบจุดนำออกไปเผาทำลายนอกแปลง - ตัดทางใบปาล์มน้ำมันที่เป็นโรคใบจุดสาหร่าย นำไปเผาทำลายนอกแปลง และหากพบการระบาดรุนแรง ให้ใช้สารเคมีคอปเปอร์ออกไซด์คลอไรด์ อัตรา 50 กรัม/น้ำ 20 ลิตร ฉีดพ่นที่แผ่นใบ
ยางพารา	1. โรครากขาว  2. โรคใบร่วงยางพารา  3. โรคใบร่วงชนิดใหม่ของยางพารา	พื้นที่ระบาด 7 จังหวัด (ตราด กระบี่ ชุมพร ตรัง นครศรีธรรมราช ปัตตานี และสุราษฎร์ธานี) จำนวน 2,034 ไร่ การระบาดเพิ่มขึ้น 6 ไร่ พื้นที่ระบาด 10 จังหวัด (หนองคาย ตราด กระบี่ ชุมพร ตรัง นครศรีธรรมราช ปัตตานี พังงา ภูเก็ต และสุราษฎร์ธานี) จำนวน 3,506 ไร่ การระบาดลดลง 374 ไร่ พื้นที่ระบาด 11 จังหวัด (น่าน แพร่ สุโขทัย หนองคาย กระบี่ นราธิวาส ปัตตานี พังงา ยะลา สงขลา และสุราษฎร์ธานี) จำนวน 131,496 ไร่ การระบาดคงที่	- คำแนะนำวิธีการป้องกันกำจัดโรครากขาว โดยการขุดคูล้อมบริเวณต้นที่เป็นโรคนานาคูกว้าง 30 ซม. ลึก 60 ซม. ไปทางหัวและท้ายในแถวเดียวกันข้างละ 2 ต้น - ส่งเสริมให้เกษตรกรใช้เชื้อราไตรโคเดอร์มา - หากพบการระบาดของโรคใบร่วงชนิดใหม่ของยางพารา รุนแรง ใช้สารเคมีป้องกันกำจัดเชื้อรา - รมรงค์ให้เกษตรกรหยุดกรีดยางในขณะที่ยางพาราอยู่ในช่วงผลัดใบ - เมื่อสังเกตพบความผิดปกติในการให้น้ำยางของต้นยาง ควรหยุดกรีด 3-6 เดือน แล้วบำรุงใส่ปุ๋ยต้นยาง หรือจนกระทั่งน้ำยางไหลเป็นปกติเมื่อทำการทดสอบ

ชนิดพืช	ศัตรูพืช	สถานการณ์	การดำเนินงาน
	4. โรคหน้ayangแห้ง	พื้นที่ระบาด 6 จังหวัด (สกลนคร ชุมพร ตรัง สตูล นครศรีธรรมราช และสุราษฎร์ธานี) จำนวน 4,723 ไร่ การระบาดคงที่	
กาแฟ	1. โรคราสนิม 2. หนอนกาแฟสีแดง	พื้นที่ระบาด 2 จังหวัด (เชียงใหม่ และกระบี่) จำนวน 8 ไร่ การระบาดคงที่ พื้นที่ระบาด 1 จังหวัด (เชียงใหม่) จำนวน 15 ไร่ การระบาดคงที่	- แนะนำเกษตรกรให้ดูแลสวนกาแฟให้สะอาดอย่างสม่ำเสมอ เก็บเศษซากพืชออกไปทำลายทิ้งนอกแปลง
มันสำปะหลัง	1. เพลี้ยแป้ง มันสำปะหลัง 2. โรคม้วนมันสำปะหลัง 3. โรคโคนเน่าหัวเน่า 4. โรคพุ่มแจ้ 5. โรคใบด่าง มันสำปะหลัง	พื้นที่ระบาด 4 จังหวัด (สกลนคร จันทบุรี ชลบุรี และสระแก้ว) จำนวน 136 ไร่ การระบาดลดลง 1 ไร่ พื้นที่ระบาด 4 จังหวัด (นครราชสีมา สกลนคร สุรินทร์ และชลบุรี) จำนวน 104 ไร่ การระบาดเพิ่มขึ้น 5 ไร่ พื้นที่ระบาด 7 จังหวัด (อุทัยธานี อุดรดิตถ์ กาฬสินธุ์ ขอนแก่น นครราชสีมา และสกลนคร) จำนวน 1,651 ไร่ การระบาดเพิ่มขึ้น 250 พื้นที่ระบาด 2 จังหวัด (จันทบุรี และชลบุรี) จำนวน 360 ไร่ การระบาดลดลง 25 ไร่ พื้นที่ระบาด 38 จังหวัด (กำแพงเพชร ตาก นครสวรรค์ พิจิตร พิษณุโลก เพชรบูรณ์ สุโขทัย อุทัยธานี กาฬสินธุ์ ขอนแก่น ชัยภูมิ นครราชสีมา บุรีรัมย์ มหาสารคาม มุกดาหาร ยโสธร ร้อยเอ็ด เลย ศรีสะเกษ สุรินทร์ หนองคาย อุดรธานี อุบลราชธานี ชัยนาท ลพบุรี สระบุรี จันทบุรี ฉะเชิงเทรา ชลบุรี ปราจีนบุรี ระยอง สระแก้ว กาญจนบุรี เพชรบุรีราชบุรี และสุพรรณบุรี) จำนวน 844,357 ไร่ การระบาดเพิ่มขึ้น 39,564 ไร่	- ให้ไถและพรวนดิน และใช้ท่อนพันธุ์ที่สะอาด ทำลายต้นมันสำปะหลังที่แสดงอาการของโรคใบด่าง - ให้หลีกเลี่ยงการปลูกมันสำปะหลังในช่วงฤดูแล้ง หรือฝนทิ้งช่วงเป็นระยะเวลานาน - ใช้วิธีเขตกรรม เช่น การไถตากดิน ช่วยกำจัดตัวหนอนและดักแด้ในดิน การเก็บเศษซากพืชอาหาร เพื่อลดแหล่งอาหารสามารถช่วยลดประชากรและการขยายพันธุ์ได้ ถ้าในระยะหนอนขนาดเล็กและพบการระบาดน้อย พ่นด้วยสารชีวภัณฑ์ ดังนี้ เชื้อแบคทีเรีย บาซิลลัส ทูริงเยนซิส อัตรา 80 กรัม หรือ มล. /น้ำ 20 ลิตร เชื้อไวรัส วอลโวโพลีฮีโรไวรัส หรือ เอ็นพีวี หนอนกระตุ้ม อัตรา 20-30 มล. /น้ำ 20 ลิตร โดยพ่นทุก 7 วัน - ไม่ใช้ท่อนพันธุ์จากแหล่งที่พบการระบาดของโรค ทำลายต้นมันสำปะหลังที่แสดงอาการ - ขุดหรือถอนต้นที่เป็นโรคไปทำลายนอกแปลง หลีกเลี่ยงการขนย้ายท่อนพันธุ์จากแหล่งที่มีโรคไปสู่แหล่งที่ยังไม่เคยมีการระบาดและกำจัดวัชพืชที่แหล่งพักเชื้อ - ควรกรองแปลงปลูกเพื่อไม่ให้น้ำท่วมขัง ก่อนปลูกควรแช่ท่อนพันธุ์ด้วยเมทาแลกซิล หรือฟอสอีทิล-อะลูมิเนียม
ข้าวโพด เลี้ยงสัตว์	1. หนอนกระตุ้มข้าวโพด ลายจุด (fall amywom)	พื้นที่ระบาด 7 จังหวัด (อุทัยธานี นครราชสีมา เชียงใหม่ สระแก้ว จันทบุรี ชลบุรี และจังหวัดสตูล) จำนวน 260 ไร่ การระบาดเพิ่ม 34 ไร่	- ควบคุมการระบาดของหนอนกระตุ้มข้าวโพดลายจุด (FAW) แนะนำเกษตรกรหมั่นสำรวจแปลงอย่างสม่ำเสมอ เก็บกลุ่มไข่หรือตัวหนอนทำลายทิ้งนอกแปลง
สับปะรด	1. โรคเหี่ยว	พื้นที่ระบาด 3 จังหวัด (ตราด ประจวบคีรีขันธ์ และระยอง) จำนวน 426 ไร่ การระบาดลดลง 24 ไร่	- ทำความสะอาดแปลง การเตรียมดิน ควรตัดต้นและปั่นตอเก่า สับปะรดทิ้งไว้ 2-3 เดือน พร้อมทั้งเก็บซากต้นสับปะรดทำลาย
อ้อย	1. หนอนกออ้อย 2. โรคใบขาว 3. โรคเส้ดำ	พื้นที่ระบาด 2 จังหวัด (นครราชสีมา และขอนแก่น) จำนวน 65 ไร่ การระบาดคงที่ พื้นที่ระบาด 3 จังหวัด (ขอนแก่น นครราชสีมา และมหาสารคาม) จำนวน 292 ไร่ การระบาดเพิ่มขึ้น 24 ไร่ พื้นที่ระบาด 2 จังหวัด (ลพบุรี และสระแก้ว) จำนวน 595 ไร่ การระบาดคงที่	- หนอนกออ้อย ควรให้น้ำเพื่อให้อ้อยแตกหน่อชดเชยปล่อยแตนเบียนไข่ไตรโคแกรมมา อัตรา 30,000 ตัว/ไร่/ครั้ง - ใช้ส่วนขยายพันธุ์ที่ปราศจากโรค เช่น ต้นจากการเพาะเลี้ยงเนื้อเยื่อ หรือท่อนพันธุ์จากแหล่งปลูกที่ไม่มีการเกิดโรคใบขาว หมั่นตรวจกำจัดวัชพืชในแปลงและรอบแปลงปลูก เมื่อพบการระบาดของโรครุนแรงควรไถทำลายตออ้อย - เมื่อพบกออ้อยเริ่มแสดงอาการเส้ดำ ควรตัดเส้ดำออก ขณะเริ่มปรากฏอาการ ก่อนที่เชื้อหุ้มเส้ดำจะหลุดออกนำไปใส่ถุงไปทำลายนอกแปลงปลูก
ทุเรียน	1. เพลี้ยไฟ	พื้นที่ระบาด 6 จังหวัด (สุราษฎร์ธานี จันทบุรี นครศรีธรรมราช ระยอง ชุมพร และจังหวัดกระบี่) จำนวน 1,283 ไร่ การระบาดเพิ่มขึ้น 513 ไร่	- เมื่อพบเพลี้ยไฟระบาดรุนแรงให้ใช้สารกำจัดแมลง ได้แก่ อิมิดาโคลพริด ฟิโพรนิล หรือคาร์โบซัลแฟน เลือกใช้สารผสมน้ำ 20 ลิตร

ชนิดพืช	ศัตรูพืช	สถานการณ์	การดำเนินงาน
	2. เพลี้ยไก่แจ้	พื้นที่ระบาด 10 จังหวัด (จันทบุรี ตราด ระยอง กระบี่ ชุมพร นครศรีธรรมราช พังงา สงขลา สตูล และสุราษฎร์ธานี) จำนวน 289 ไร่ การระบาดเพิ่มขึ้น 511 ไร่	- เมื่อพบเพลี้ยไก่แจ้ระบาดรุนแรงให้ใช้สารกำจัดแมลง ได้แก่ ไทอามีทอกแซม/แลมบ์ดา-ไซฮาโลทริน ไทอามีทอกแซม อิมิดาโคลพริด หรือไดโนทีฟูแรน โดยเลือกใช้สารผสมน้ำ 20 ลิตร พ่นทุก 7-10 วัน ในช่วงระยะแตกใบอ่อน
	3. เพลี้ยแป้ง	พื้นที่ระบาด 6 จังหวัด (ชุมพร ตราด จันทบุรี ระยอง นครศรีธรรมราช และจังหวัดกระบี่) จำนวน 180 ไร่ การระบาดลดลง 2 ไร่	- เมื่อพบระบาดเพลี้ยแป้งเพียงเล็กน้อยให้ตัดหรือเด็ด ส่วนที่ถูกทำลายไปทิ้งนอกแปลง สารฆ่าแมลงที่ได้ผลในการควบคุมเพลี้ยแป้ง คือ คาร์บาริล อัตรา 50 กรัม/น้ำ 20 ลิตร โดยพ่นสารเฉพาะต้นที่พบเพลี้ยแป้งทำลาย
	4. หนอนเจาะผล	พื้นที่ระบาด 1 จังหวัด (ชุมพร) จำนวน 15 ไร่ การระบาดคงที่	- เมื่อพบไรแดงทุเรียนหรือไรแดงแอฟริกันระบาดรุนแรงให้ใช้สารกำจัดแมลง ได้แก่ โพรพาร์โกด์ อัตรา 30 กรัม
	5. ไรแดง	พื้นที่ระบาด 7 จังหวัด (จันทบุรี ตราด ระยอง กระบี่ ชุมพร นครศรีธรรมราช และสุราษฎร์ธานี) จำนวน 622 ไร่ การระบาดลดลง 1 ไร่	อะมิทราซ อัตรา 30 มล. หรือเฮกซีโทอะซอกซ์อัตรา 40 มล. - โรครากเน่าโคนเน่า แนะนำให้ใช้เชื้อราไตรโคเดอร์มา
	6. โรครากเน่าโคนเน่า	พื้นที่ระบาด 16 จังหวัด (น่าน จันทบุรี ตราด ระยอง ประจวบคีรีขันธ์ กระบี่ ชุมพร ตรัง นครศรีธรรมราช นราธิวาส ปัตตานี พังงา ภูเก็ต ยะลา สงขลา และสุราษฎร์ธานี) จำนวน 4,781 ไร่ การระบาดเพิ่มขึ้น 9 ไร่	- เมื่อพบการระบาดของโรคใบติดหรือใบไหม้มากควรพ่นสารป้องกันกำจัดโรคพืช เช่น เฮกซะโคนาโซล อัตรา 20 กรัม คอปเปอร์ออกซีคลอไรด์ อัตรา 30-50 กรัม เป็นต้น เลือกใช้สารชนิดใดชนิดหนึ่งพ่นทุก 7-10 วัน โดยพ่นที่ใบ
	7. โรคใบติดหรือใบไหม้	พื้นที่ระบาด 6 จังหวัด (จันทบุรี ตราด กระบี่ ชุมพร นครศรีธรรมราช ยะลา และสุราษฎร์ธานี) จำนวน 410 ไร่ การระบาดคงที่	- เมื่อเริ่มพบอาการของโรคใบจุดสาหร่ายให้ตัดใบ หรือส่วนที่เป็นโรคนำไปทำลาย หากโรครยังคงระบาด พ่นด้วยสารป้องกันกำจัดโรคพืช
	8. โรคใบจุดสาหร่าย	พื้นที่ระบาด 8 จังหวัด (จันทบุรี ตราด กระบี่ ชุมพร นครศรีธรรมราช ยะลา สงขลา และสุราษฎร์ธานี) จำนวน 837 ไร่ การระบาดลดลง 15 ไร่	- หากพบเพลี้ยหอยเกล็ดในปริมาณน้อยบนใบใช้น้ำผสม ไวต์ออยล์ อัตรา 20 มล./น้ำ 20 ลิตร พ่นให้ทั่วเมื่อระบาด รุนแรงให้ใช้สารกำจัดแมลงพ่นเฉพาะต้นที่พบ
	9. เพลี้ยหอยเกล็ด	พื้นที่ระบาด 8 จังหวัด (จันทบุรี ตราด กระบี่ ชุมพร นครศรีธรรมราช นราธิวาส ยะลา และสงขลา) จำนวน 172 ไร่ การระบาดคงที่	- เมื่อพบการเข้าทำลายของเพลี้ยจักจั่นฝอยระบาดรุนแรงให้ใช้สารกำจัดแมลง เช่น คาร์โบซัลแฟน อัตรา 50 มล. หรือไซเพอร์เมทริน/ไพฟาโลน อัตรา 40 มล. เป็นต้น โดยเลือกใช้สารชนิดใดชนิดหนึ่งผสมน้ำ 20 ลิตร พ่นทุก 7-10 วัน
	10. เพลี้ยจักจั่นฝอย	พื้นที่ระบาด 10 จังหวัด (จันทบุรี ตราด ระยอง กระบี่ ชุมพร นครศรีธรรมราช ปัตตานี ยะลา สงขลา และสุราษฎร์ธานี) จำนวน 1,319 ไร่ การระบาดเพิ่มขึ้น 506 ไร่	- เมื่อพบคราบราสีดํา พ่นด้วยน้ำเปล่าล้างคราบราสีดํา และ สารเหนียวที่แมลงปากดูดซับถ่ายไว้ เพื่อลดปริมาณเชื้อ สาเหตุโรค และกำจัดวัชพืชในแปลง
	11. โรคราดำ	พื้นที่ระบาด 4 จังหวัด (จันทบุรี ชุมพร นครศรีธรรมราช และสุราษฎร์ธานี) จำนวน 98 ไร่ การระบาดเพิ่มขึ้น 1 ไร่	- ในฤดูฝนหมั่นสำรวจแปลงปลูกอย่างสม่ำเสมอ หากพบอาการของโรคราที่กิ่งให้ตัดและนำไปทำลายนอกแปลง และใช้สารป้องกันกำจัดโรคพืช คอปเปอร์ออกซีคลอไรด์ ผสมน้ำขุ่นๆ ทาบริเวณแผลที่ตัด
	12. โรคราสีชมพู	พื้นที่ระบาด 5 จังหวัด (จันทบุรี ตราด กระบี่ ชุมพร และสุราษฎร์ธานี) จำนวน 140 ไร่ การระบาดคงที่	- ท่อผลเพื่อป้องกันหนอนเจาะด้วยถุงพลาสติกสีขาวขุ่น เจาะรูที่บริเวณขอบล่างเพื่อให้หยดน้ำระบายออก และกำจัด ด้วยวิธีผสมผสาน โดยการพ่นสารฆ่าแมลง แลมบ์ดา-ไซฮาโลทริน
	13. หนอนเจาะเมล็ด	พื้นที่ระบาด 4 จังหวัด (นราธิวาส และสตูล) จำนวน 2 ไร่ การระบาดลดลง 104 ไร่	
เงาะ	1. เพลี้ยแป้ง	พื้นที่ระบาด 2 จังหวัด (เชียงใหม่ และนครศรีธรรมราช) จำนวน 24 ไร่ การระบาดคงที่	- ตัดแต่งกิ่งเงาะ จากนั้นให้ใช้เศษผ้าชุบน้ำมันเครื่อง ผูกรอบ โคนต้น เพื่อป้องกันมดและเพลี้ยแป้ง
	2. โรคใบจุดสาหร่าย	พื้นที่ระบาด 4 จังหวัด (เชียงราย จันทบุรี นราธิวาส และนครศรีธรรมราช) จำนวน 188 ไร่ การระบาดคงที่	- ตัดส่วนที่พบโรคใบจุดสาหร่ายเก็บไปเผาทำลาย และตัดแต่ง ทรงพุ่มให้โปร่ง แนะนำให้ใช้สารเคมีคอปเปอร์ออกซีคลอไรด์ - หมั่นสำรวจและสังเกตถ้าพบหนอนคืบกินใบ ให้เกษตรกร พ่นด้วยสารฆ่าแมลง คาร์บาริล อัตรา 60 กรัม/น้ำ 20 ลิตร



ชนิดพืช	ศัตรูพืช	สถานการณ์	การดำเนินงาน
	3. หนอนคืบกินใบ 4. โรคราแป้ง	พื้นที่ระบาด 1 จังหวัด (จันทบุรี) จำนวน 91 ไร่ การระบาดเพิ่มขึ้น 10 ไร่ พื้นที่ระบาด 3 จังหวัด (เชียงใหม่ ขอนแก่น และจันทบุรี) จำนวน 22 ไร่ การระบาดคงที่	- โรคราแป้ง ให้เก็บผลที่เป็นโรค ใบแห้ง กิ่งแห้งที่ร่วงหล่น นำไปเผาทำลายนอกแปลง ในแตกช่วงใบอ่อนและเริ่มติดผล
มังคุด	1. เพลี้ยไฟ 2. หนอนกินใบ 3. หนอนขอนใบ 4. โรคนิ่วจุด 5. โรคน้ำแฉะ 6. โรคนิ่วจุดสาหร่าย	พื้นที่ระบาด 5 จังหวัด (จันทบุรี ตราด ระยอง ชุมพร และนราธิวาส) จำนวน 252 ไร่ การระบาดเพิ่มขึ้น 1 ไร่ พื้นที่ระบาด 4 จังหวัด (จันทบุรี กระบี่ ชุมพร และนครศรีธรรมราช) จำนวน 280 ไร่ การระบาดลดลง 4 ไร่ พื้นที่ระบาด 3 จังหวัด (จันทบุรี ระยอง และชุมพร) จำนวน 273 ไร่ การระบาดเพิ่มขึ้น 7 ไร่ พื้นที่ระบาด 5 จังหวัด (จันทบุรี ระยอง ชุมพร พังงา และนครศรีธรรมราช) จำนวน 194 ไร่ การระบาดเพิ่มขึ้น 9 ไร่ พื้นที่ระบาด 1 จังหวัด (ชุมพร) จำนวน 40 ไร่ การระบาดคงที่ พื้นที่ระบาด 5 จังหวัด (จันทบุรี ชุมพร ตรัง พังงา และนราธิวาส) จำนวน 366 ไร่ การระบาดเพิ่มขึ้น 8 ไร่	- การป้องกันกำจัดเพลี้ยไฟในมังคุดในช่วงฤดูแล้งขณะที่ มังคุดอยู่ในระยะออกดอก ติดผลอ่อน การพ่นสารเคมีป้องกัน กำจัดศัตรูพืชควรพ่น 3 ครั้ง - เมื่อพบใบอ่อนมังคุด ถูกทำลายเกิน 20% ให้พ่นด้วย สารเคมีป้องกันกำจัดศัตรูพืช คาร์บาริล อัตรา 60 กรัม/น้ำ 20 ลิตร พ่น 2 ครั้ง ห่างกัน 5 วัน - เมื่อพบหนอนกัดกินใบอ่อนเข้าทำลายของยอด ให้พ่นด้วย สารฆ่าแมลงคาร์บาริล อัตรา 60 กรัม/น้ำ 20 ลิตร เมื่อพบการ ระบาดในระยะแตกใบอ่อน ให้พ่น 2 ครั้ง ห่างกัน 10 วัน - พ่นสารเคมีป้องกันกำจัดโรคนิ่วจุด ในช่วงที่มังคุดแตกใบอ่อน เช่น คอปเปอร์ออกซิคลอไรด์ 30-80 กรัม - พ่นสารเคมีป้องกันกำจัดโรคน้ำแฉะ เช่น คาร์เบนดาซิม อัตรา 10-20 กรัม หรือไอโพรไดโอน 20-30 กรัม โดยเลือกใช้สาร ชนิดใดชนิดหนึ่งผสมน้ำ 20 ลิตร - เมื่อพบการระบาดของโรคนิ่วจุดสาหร่ายพ่นด้วยสารป้องกัน กำจัดโรคนิ่วจุด เช่น คอปเปอร์ออกซิคลอไรด์
ลำไย	1. เพลี้ยแป้ง 2. โรคราดำ 3. โรคมดไม้กวาด 4. หนอนคืบกินใบ	พื้นที่ระบาด 3 จังหวัด (เชียงใหม่ จันทบุรี และ สมุทรสาคร) จำนวน 73 ไร่ การระบาดเพิ่มขึ้น 2 ไร่ พื้นที่ระบาด 3 จังหวัด (เชียงใหม่ พะเยา และ จันทบุรี) จำนวน 217 ไร่ การระบาดเพิ่มขึ้น 5 ไร่ พื้นที่ระบาด 1 จังหวัด (จันทบุรี) จำนวน 91 ไร่ การระบาดเพิ่มขึ้น 3 ไร่ พื้นที่ระบาด 2 จังหวัด (จันทบุรี และน่าน) จำนวน 21 ไร่ การระบาดลดลง 2 ไร่	- หากพบว่า เพลี้ยแป้งเริ่มระบาดในสวนลำไย ควรพ่นด้วย สารเคมีป้องกันกำจัด ได้แก่ มาลาไทยอน อัตรา 30 มล./น้ำ 20 ลิตร หรือไพริทรอยด์ พ่นให้ทั่ว 2-3 ครั้ง ห่างกัน 10 วัน - พ่นสารเคมี เช่น คาร์บาริล 85% WP อัตรา 40 กรัม/น้ำ 20 ลิตร อาจพ่นควบคู่กับสารป้องกันกำจัดเชื้อรา ได้แก่ คอปเปอร์ออก ซิคลอไรด์ อัตรา 40-50 กรัม หรือเมตาโซฟลูทริน อัตรา 40-50 กรัม - หมั่นสำรวจแปลงปลูกพืช หากพบกิ่งที่เป็นโรคมดไม้กวาด ให้ตัดกิ่งที่เป็นโรคนำมาเผาทำลายนอกแปลง - เขย่ากิ่งให้หนอนร่วงหล่นแล้วเก็บรวบรวมไปทำลายหรือ นำไปเป็นอาหารสัตว์เสี่ยง และเก็บรวบรวมดักแต่ไปทำลาย หากระบาดมาก ควรพ่นด้วยสารเคมีป้องกันกำจัด เช่น คาร์บาริล อัตรา 45-60 กรัม หรือแลมบ์ดาไซฮาโลทริน อัตรา 12 มล. เลือกใช้ชนิดใดชนิดหนึ่งผสมน้ำ 20 ลิตร

## 6. สถานการณ์โรคระบาดสัตว์

โรคพิษสุนัขบ้า (ข้อมูล ณ วันที่ 16 ต.ค. 67)

ปัจจุบันมีพื้นที่ควบคุมที่พบการเกิดโรค 15 จุด ประกอบด้วย จังหวัดสงขลา ชลบุรี ปราณบุรี บุรีรัมย์ พัทลุง ระยอง  
สมุทรปราการ อุบลราชธานี ตาก มีพื้นที่เฝ้าระวังการเกิดโรค 83 จุด ประกอบด้วย อุบลราชธานี สงขลา ชลบุรี สุรินทร์ บุรีรัมย์  
อำนาจเจริญ กาฬสินธุ์ ระยอง ศรีสะเกษ เลย ปราณบุรี สระแก้ว ฉะเชิงเทรา นครนายก มหาสารคาม จันทบุรี สมุทรปราการ พัทลุง  
เชียงราย ตาก มุกดาหาร สมุทรสงคราม ชัยภูมิ พิจิตร ยโสธร สุพรรณบุรี อุดรดิตถ์ และพบจุดเกิดโรคพิษสุนัขบ้าที่จังหวัดปราจีนบุรี  
เป็นสุนัขไม่ทราบข้อมูลเจ้าของและไม่ทราบประวัติการฉีดวัคซีน 1 ตัว

สถานการณ์โรคพิษสุนัขบ้า ระหว่างวันที่ 1 - 16 ตุลาคม 2567 ทั้งหมด 7 จังหวัด 9 จุด คือ จังหวัดปราจีนบุรี ชลบุรี ระยอง  
สมุทรปราการ บุรีรัมย์ พัทลุง และจังหวัดสงขลา ซึ่งขณะนี้ กรมปศุสัตว์ยังได้เร่งรัดควบคุมโรคทุกจุดเกิดโรค โดยฉีดวัคซีนรอบจุดเกิดโรค  
(ring vaccination) ร่วมในการเฝ้าระวัง ป้องกัน และควบคุมโรคได้