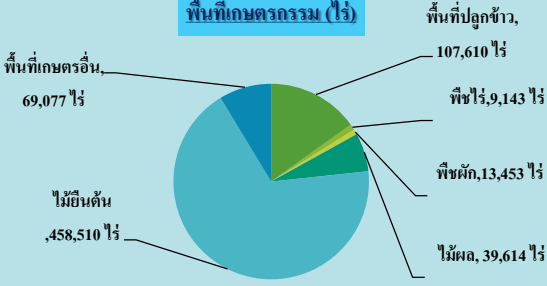
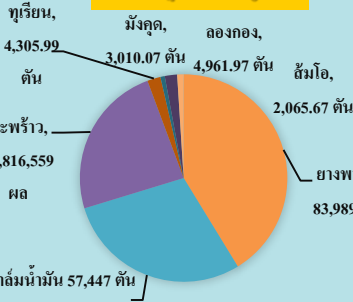


พื้นที่จังหวัดทั้งหมด 1,212,723 ไร่ (พื้นที่เกษตรกรรม 873,477 ไร่)

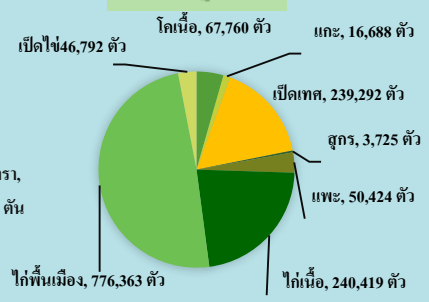
พื้นที่เกษตรกรรม (ไร่)



พืชเศรษฐกิจที่สำคัญ (ตัน)



สัตว์เศรษฐกิจ (ตัว)



GPP มูลค่า 48,929 ล้านบาท (ปี 2563)

- จำนวนประชากร 727,686 คน
- ภาคการเกษตร 95,411 ครัวเรือน
- แรงงานภาคเกษตร 339,401 คน
- ปริมาณน้ำภาพรวมจังหวัด 800 ล้าน ลบ.ม.
- พื้นที่ชลประทาน 385,622 ไร่ (51.2% ของพื้นที่เกษตรกรรม)

สินค้าเด่น/GI

ส้มโอปาก

ผลกลมมีจุก ผิวผลมีขมมีรสคล้ายกะหล่ำหรือเนื้อมีสีชมพูอมแดง รสชาติหวาน หอม เนื้อนุ่มและเป็นผลไม้ที่ปลูกง่าย ไม่ต้องดูแลรักษาเป็นพิเศษ

ลูกหน้อย อยู่ระหว่างรับรอง GI

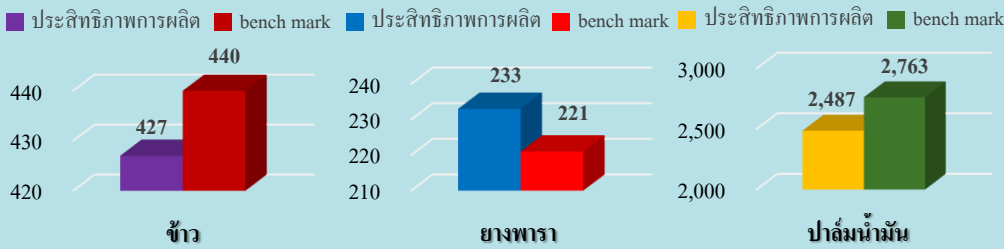
เมื่อสุกเปลือกจะเป็นสีดำ เนื้อในสีน้ำตาล ขนาดผลโตเต็มที่เท่าปลายนิ้วชี้ รสหวานอมเปรี้ยว



ทุเรียนทรายขาว

พันธุ์หมอนทอง มีขนาดใหญ่มาก ก้านยาว แข็ง มีลักษณะทรงกลม ขาวรี ผิวเปลือกหนาแข็ง มีหนามแหลมยาว ผลอ่อนมีสีเขียว ผลสุกมีสีน้ำตาลปนเขียว เปลือกบาง เนื้อมีสีทองสวยเรียบเนียน/เนื้อแห้ง รสชาติกลมกล่อม หวานนุ่ม เบ๊นน้อย คิดอันดับทุเรียนคุณภาพ 1 ใน 5 ที่อร่อยที่สุดในประเทศ

ประสิทธิภาพการผลิตสินค้าเกษตรด้านพืช (กก./ไร่)



ปัตตานี

Infographic
ข้อมูลพื้นฐานจังหวัด
ข้อมูล ณ วันที่ 31 มีนาคม 2566

ปริมาณสินค้าเกษตรที่ได้รับรองมาตรฐาน

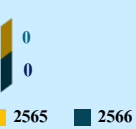
เกษตรอินทรีย์

2565 : เกษตรกร 13 ราย พื้นที่ 20.13 ไร่
2566 : เกษตรกร - ราย พื้นที่ - ไร่

GAP

2565 : เกษตรกร 927 ราย พื้นที่ 4,536.64 ไร่
2566 : เกษตรกร 343 ราย พื้นที่ 988.87 ไร่

ข้าว

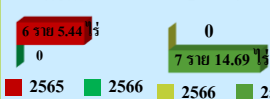


พืชและข้าว

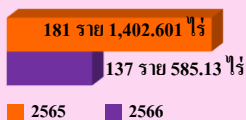


พืชผัก

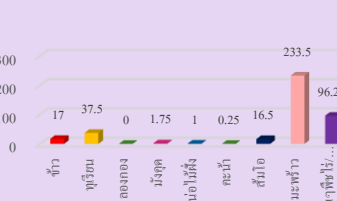
ประมง



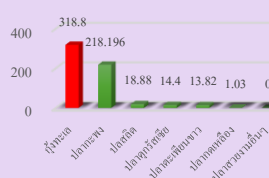
ประมง



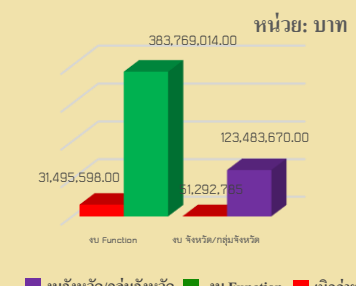
GAP ด้านพืชและด้านข้าว



ประมาณการมูลค่าและประมาณกิโลกรัม



ปี 2566 มีงบประมาณเพื่อการพัฒนาการเกษตร รวม 507,252,684 บาท



งบประมาณปี 2565ทั้งสิ้น 458,485,837.44 บาท
เบิกจ่าย 310,934,179.23 บาท (67.82 %)

ภัยพิบัติด้านเกษตร

- พื้นที่เสี่ยงภัยกับจังหวัดปัตตานี : สถานการณ์น้ำ ปัจจุบันอยู่ในเกณฑ์ ปกติ จากสถานการณ์ฝนตกหนักในพื้นที่จังหวัดปัตตานี ต่อเนื่องตั้งแต่วันที่ 10 พฤศจิกายน 2565 เป็นต้นมาทำให้เกิดอุทกภัย 3 ช่วง คือ ช่วงที่ 1 วันที่ 10 - 15 พ.ย.2565 ช่วงที่ 2 วันที่ 8 - 10 ธ.ค.2565 ช่วงที่ 3 วันที่ 17 - 19 ธ.ค.2565 และช่วงที่ 4 วันที่ 6 - 8 ม.ค. 66 มีพื้นที่ได้รับผลกระทบและจังหวัด ได้ประกาศเขตพื้นที่ประสบสาธารณภัย/เขตการให้ความช่วยเหลือผู้ประสบภัยพิบัติกรณีฉุกเฉิน เหตุอุทกภัย จำนวน 12 อำเภอ 112 ตำบล 642 หมู่บ้าน 40 ชุมชน ปัจจุบันสถานการณ์เข้าสู่ภาวะปกติทุกพื้นที่แล้ว
- การระบาคของโรคในพืช** (สถานการณ์การระบาดศัตรูพืช) โรคใบร่วงชนิดใหม่ในยางพารา พื้นที่การระบาดองค์โรคจำนวน 12 อำเภอ 63 ตำบล รวมทั้งสิ้น 18,047 ไร่ เกษตรกร 2,515 ราย
- ปัญหาและอุปสรรคในการดำเนินงาน**
- 1. ราคายางที่ตกต่ำ ทำให้เกษตรกรในพื้นที่ส่วนใหญ่ขาดความเอาใจใส่ในการดูแลสวนยาง เพราะเกษตรกรคิดว่าไม่คุ้มกับการลงทุน
- 2. แปลงยางส่วนใหญ่เป็นยางต้นสูง ทำให้การเลือกใช้วิธีดูแลรักษาได้ไม่หลากหลาย เนื่องจากขาดแคลนเครื่องมือที่จะใช้ เช่น การป้องกันโรคด้วยการฉีดพ่นทางใบก็ไม่สามารถทำได้ เป็นต้น
- 3. สภาพอากาศที่เปลี่ยนแปลงบ่อย ในพื้นที่มีฝนตกชุกยาวนานกว่าปกติ ซึ่งเป็นสาเหตุที่ทำให้การแพร่ระบาดของโรคใบเน่าไปได้อย่างรวดเร็วมากยิ่งขึ้น

(ข้อมูล ณ 31 มีนาคม 2566)

Function Baseงบประมาณของส่วนราชการต้นสังกัด (Function Base) จำนวน 291 โครงการ งบประมาณรวม 383,769,014 บาทงบประมาณจังหวัดกลุ่มจังหวัด (Area Base) 9 โครงการ งบประมาณรวม 123,483,670 บาท แบ่งเป็นโครงการของจังหวัด จำนวน 7 โครงการ งบประมาณรวม 116,311,700 บาท ได้แก่

- โครงการพัฒนาระบบการบริหารจัดการน้ำเพื่อป้องกันความเสียหายพื้นที่เศรษฐกิจการเกษตรลุ่มน้ำปัตตานี
- โครงการพัฒนาโครงสร้างพื้นฐานด้านทรัพยากรน้ำเพื่อการเกษตรและอุปโภค-บริโภคยั่งยืน
- โครงการปรับปรุงปรับปรุงและพัฒนาโครงสร้างพื้นฐานด้านคลองระบายน้ำเพื่อเพิ่มประสิทธิภาพการผลิตด้านการเกษตร
- โครงการเพิ่มประสิทธิภาพการใช้น้ำเพื่อการเกษตร
- โครงการผลิตข้าวชีวภัณฑ์ 5 เพื่อการค้า จังหวัดปัตตานี
- โครงการพัฒนาและส่งเสริมอาชีพด้านการเกษตรแบบบูรณาการในพื้นที่ตำบลมั่นคง มั่งคั่ง ยั่งยืน จังหวัดปัตตานี
- โครงการขยายผลโครงการอันเนื่องมาจากพระราชดำริ
- โครงการงบกลุ่มจังหวัด จำนวน 2 โครงการ งบประมาณรวม 7,139,170 บาท ได้แก่**
- โครงการพัฒนาศักยภาพและเพิ่มฐานการผลิตสัตว์ปีก สกรูอาชีพ เพิ่มรายได้
- โครงการพัฒนาและยกระดับคุณภาพชีวิตกลุ่มประมงพื้นบ้านเพื่อความเข้มแข็งและยั่งยืน