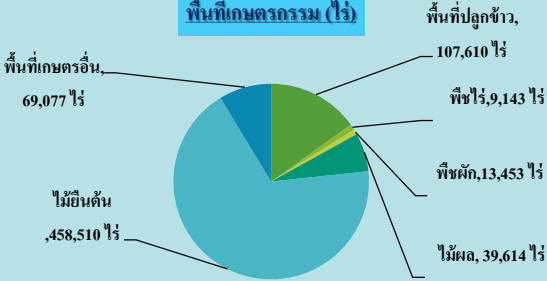
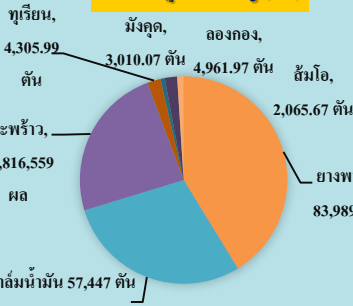


พื้นที่จังหวัดทั้งหมด 1,212,723 ไร่ (พื้นที่เกษตรกรรม 873,477 ไร่)

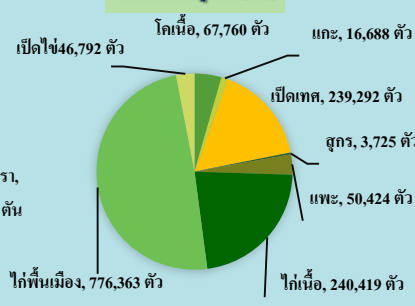
พื้นที่เกษตรกรรม (ไร่)



พืชเศรษฐกิจที่สำคัญ (ตัน)



สัตว์เศรษฐกิจ (ตัว)



GPP มูลค่า 48,929 ล้านบาท (ปี 2563)

- จำนวนประชากร 727,686 คน
- ภาคการเกษตร 95,411 ครัวเรือน
- แรงงานภาคเกษตร 339,401 คน
- ปริมาณน้ำภาพรวมจังหวัด 800 ล้าน ลบ.ม.
- พื้นที่ชลประทาน 385,622 ไร่ (51.2% ของพื้นที่เกษตรกรรม)

สินค้าเด่น/GI

ส้มโอปลูก

ผลกลมมีจุด ผิวผลมีขมมีรสคล้ายกะหล่ำหมี เนื้อมีสีชมพูอมแดง รสชาติหวาน หอม เนื้อนุ่มและเป็นผลไม้ที่ปลูกง่าย ไม่ต้องดูแลรักษาเป็นพิเศษ

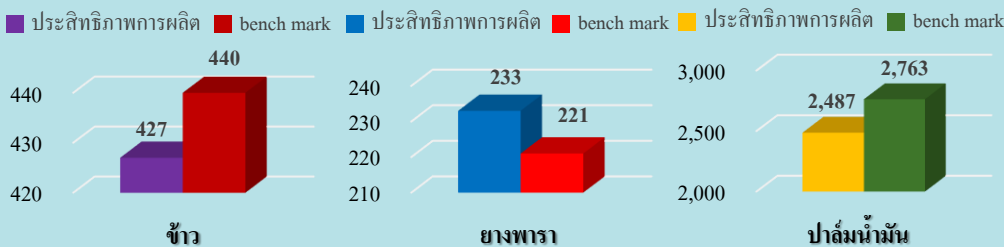
ลูกขี้ อยู่ระหว่างรับรอง GI
เมื่อสุกเปลือกจะเป็นสีดำ เนื้อในสีน้ำตาล ขนาดผลโตเต็มที่เท่าปลายนิ้วชี้ รสหวานอมเปรี้ยว



ทุเรียนทรายขาว อยู่ระหว่างรับรอง GI

พันธุ์หมอนทอง มีขนาดใหญ่ ก้านข้าวแข็ง มีลักษณะทรงกลม ขาววิ คิวเปลือกหนาแข็ง มีหนามแหลมขาว ผลอ่อนมีสีเขียว ผลสุกมีสีน้ำตาลปนเขียว เปลือกบาง เนื้อมีสีทองสวยเรียบเนียน/เนื้อแห้ง รสชาติกลมกล่อม หวานนุ่ม เบ๊นน้อย คิดอันดับทุเรียนคุณภาพ 1 ใน 5 ที่อร่อยที่สุดในประเทศ

ประสิทธิภาพการผลิตสินค้าเกษตรด้านพืช (กก./ไร่)



ปัตตานี

Infographic ข้อมูลพื้นฐานจังหวัด

ข้อมูล ณ วันที่ 3 กุมภาพันธ์ 2566

ปริมาณสินค้าเกษตรที่ได้รับรองมาตรฐาน

เกษตรอินทรีย์

2565 : เกษตรกร 13 ราย พื้นที่ 20.13 ไร่
2566 : เกษตรกร - ราย พื้นที่ - ไร่

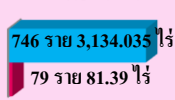
GAP

2565 : เกษตรกร 927 ราย พื้นที่ 4,536.64 ไร่
2566 : เกษตรกร 145 ราย พื้นที่ 507.194 ไร่

ข้าว

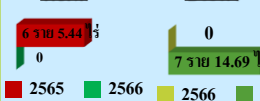


พืชและข้าว



พืชผัก

ประมง



ประมง

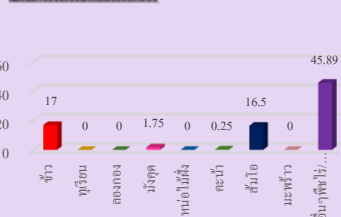


ภัยพิบัติด้านเกษตร

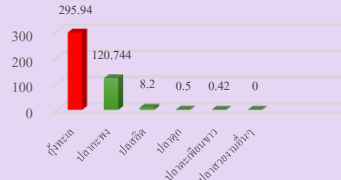
- พื้นที่เสี่ยงภัยกับจังหวัดปัตตานี : สถานการณ์น้ำ ปัจจุบันอยู่ในเกณฑ์ ปกติ
- จังหวัดปัตตานี ประกาศเขตพื้นที่ประสบสาธารณภัย/เขตการให้ความช่วยเหลือผู้ประสบภัยพิบัติฉุกเฉิน เขตอุทยานภัย จำนวน 3 ช่วง ดังนี้
 - ช่วงวันที่ 10 - 15 พฤศจิกายน 2565 มีพื้นที่ประสบภัย จำนวน 5 อำเภอ 25 ตำบล 77 หมู่บ้าน
 - ช่วงวันที่ 8 - 10 ธันวาคม 2565 มีพื้นที่ประสบภัย จำนวน 7 อำเภอ 37 ตำบล 152 หมู่บ้าน
 - ช่วงวันที่ 17 - 19 ธันวาคม 2565 มีพื้นที่ประสบภัย จำนวน 12 อำเภอ 68 ตำบล 281 หมู่บ้าน
- การระบอบของโรคในพืช (สถานการณ์การระบาดศัตรูพืช) โรคใบร่วงชนิดใหม่ในยางพารา พื้นที่การระบาดของโรค จำนวน 12 อำเภอ 69 ตำบล รวมทั้งสิ้น 116,061 ไร่ เกษตรกร 14,287 ราย
- ปัญหาและอุปสรรคในการดำเนินงาน
 1. แปลงบางส่วนใหญ่เป็นยางต้นสูง ทำให้การเลือกใช้วัสดุและรักษาได้ไม่หลากหลาย เนื่องจากขาดแคลนเครื่องมือที่จะใช้ เช่น การป้องกันโรคด้วยการฉีดพ่นทางใบก็ไม่สามารถทำได้ เป็นต้น
 2. สภาพอากาศที่เปลี่ยนแปลงบ่อย ในพื้นที่มีฝนตกชุกยาวนานกว่าปกติ ซึ่งเป็นสาเหตุที่ทำให้การแพร่ระบาดของโรคเป็นไปได้อย่างรวดเร็วมากขึ้น
 3. ราคาบางที่ตกต่ำ ทำให้เกษตรกรในพื้นที่ส่วนใหญ่ขาดความเอาใจใส่ในการดูแลสวนยาง เพราะเกษตรกรคิดว่าไม่คุ้มกับการลงทุน

(ข้อมูล ณ 31 มกราคม 2566)

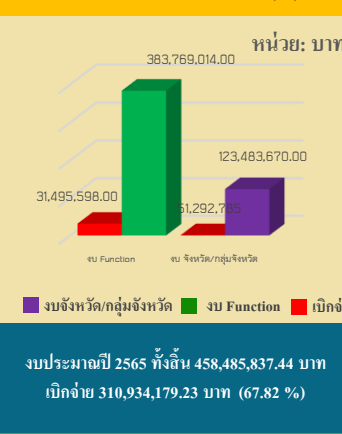
GAP ด้านพืชและด้านข้าว



ประมาณการมูลค่าและประมาณค่าใช้จ่าย



ปี 2566 มีงบประมาณเพื่อการพัฒนาการเกษตร รวม 507,252,684 บาท



Function Baseงบประมาณของส่วนราชการต้นสังกัด (Function Base) จำนวน 291 โครงการ งบประมาณรวม 383,769,014 บาทงบประมาณจังหวัดกลุ่มจังหวัด (Area Base) 9 โครงการ งบประมาณรวม 123,483,670 บาท แบ่งเป็นโครงการของจังหวัด จำนวน 7 โครงการ งบประมาณรวม 116,311,700 บาท ได้แก่

- โครงการพัฒนาระบบการบริหารจัดการน้ำเพื่อป้องกันความเสียหายพื้นที่เศรษฐกิจการเกษตรลุ่มน้ำปัตตานี
 - โครงการพัฒนาโครงสร้างพื้นฐานด้านทรัพยากรน้ำเพื่อการเกษตรและอุปโภค-บริโภคยั่งยืน
 - โครงการปรับปรุงและพัฒนาโครงสร้างพื้นฐานคันคลองระบายน้ำเพื่อเพิ่มประสิทธิภาพการผลิตด้านการเกษตร
 - โครงการเพิ่มประสิทธิภาพการใช้น้ำเพื่อการเกษตร
 - โครงการผลิตข้าวชีวภัณฑ์ 5 เพื่อการค้า จังหวัดปัตตานี
 - โครงการพัฒนาและส่งเสริมอาชีพด้านการเกษตรแบบบูรณาการในพื้นที่ตำบลมั่นคง มั่งคั่ง ยั่งยืน จังหวัดปัตตานี
 - โครงการขยายผลโครงการอันเนื่องมาจากพระราชดำริ
- โครงการของกลุ่มจังหวัด จำนวน 2 โครงการ งบประมาณรวม 7,139,170 บาท ได้แก่**
- โครงการพัฒนาศักยภาพและเพิ่มฐานการผลิตสัตว์ปีก สกรูอาชีพ เพิ่มรายได้
 - โครงการพัฒนาและยกระดับคุณภาพชีวิตกลุ่มประมงพื้นบ้านเพื่อความเข้มแข็งและยั่งยืน