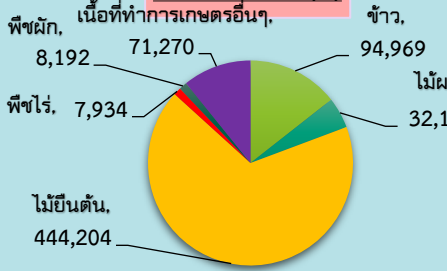
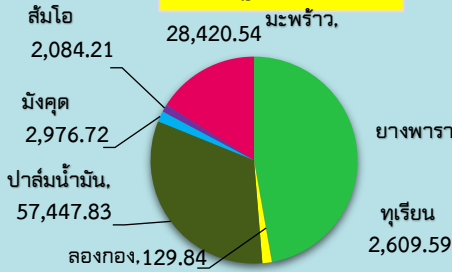


พื้นที่จังหวัดทั้งหมด 1,272,114 ไร่ (พื้นที่เกษตรกรรม 829,966 ไร่)

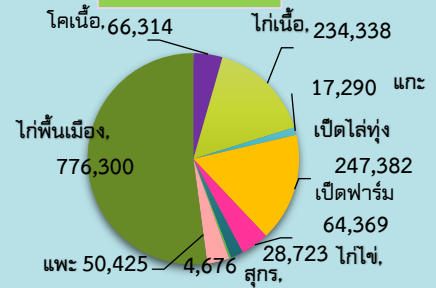
พื้นที่เกษตรกรรม (ไร่)



พืชเศรษฐกิจที่สำคัญ (ตัน)



สัตว์เศรษฐกิจ (ตัว)



GPP มูลค่า 50,600 ล้านบาท (ปี 2564)

- จำนวนประชากร 727,686 คน
- ภาคการเกษตร 81,385 ครัวเรือน
- แรงงานภาคเกษตร 341,309 คน
- ปริมาณน้ำภาพรวมจังหวัด 800 ล้าน ลบ.ม.
- พื้นที่ชลประทาน 385,622 ไร่ (51.2% ของพื้นที่เกษตรกรรม)

สินค้าเด่น/GI

ส้มโอปลูก

ผลกลมมีจุด ผิวผลมีขมมีรสคล้ายกะหล่ำหรือเนื้อมีสีชมพูอมแดง รสชาติหวาน หอม เนื้อนุ่มและเป็นผลไม้ที่ปลูกง่าย ไม่ต้องดูแลรักษาเป็นพิเศษ

ลูกยี่

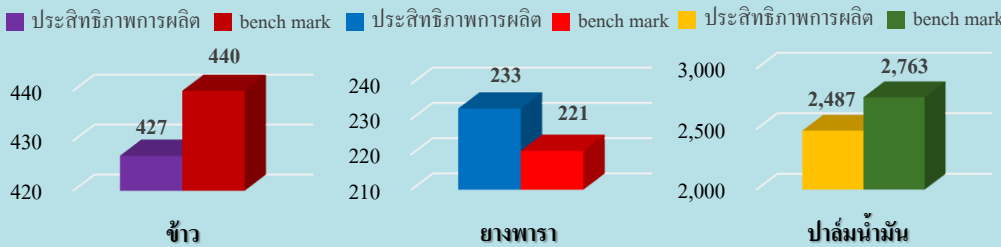
เมื่อสุกเปลือกจะเป็นสีดำ เนื้อในสีน้ำตาล ขนาดผลโตเต็มที่เท่าปลายนิ้วชี้ รสหวานอมเปรี้ยว



ทุเรียนทรายขาว

พันธุ์หมอนทอง มีขนาดใหญ่มาก ก้านขั้วแข็ง มีลักษณะทรงกลม ขาววิ ผิวเปลือกหนาแข็ง มีหนามแหลมขาว ผลอ่อนมีสีเขียว ผลสุกมีสีน้ำตาลปนเขียว เปลือกบาง เนื้อมีสีทองสวยเนียน/เนื้อแห้ง รสชาติกลมกล่อม หวานนุ่ม เบ๊นน้อย ติดอันดับทุเรียนคุณภาพ 1 ใน 5 ที่อร่อยที่สุดในประเทศ

ประสิทธิภาพการผลิตสินค้าเกษตรด้านพืช (กก./ไร่)



ปัตตานี

Infographic ข้อมูลพื้นฐานจังหวัด

ข้อมูล ณ วันที่ 4 ธันวาคม 2566

ปริมาณสินค้าเกษตรที่ได้รับรองมาตรฐาน

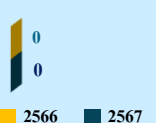
เกษตรอินทรีย์

2565 : เกษตรกร - ราย พื้นที่ - ไร่
2566 : เกษตรกร - ราย พื้นที่ - ไร่

GAP

2566 : เกษตรกร 1,196 ราย พื้นที่ 2,230,898 ไร่
2567 : เกษตรกร 13 ราย พื้นที่ 286.38 ไร่

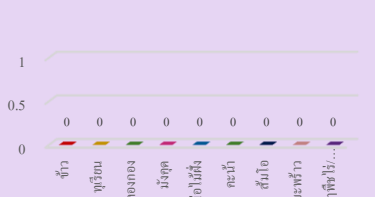
ข้าว



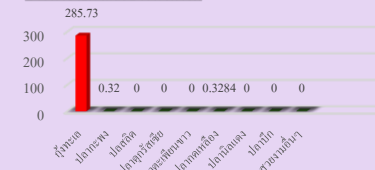
พืชและข้าว



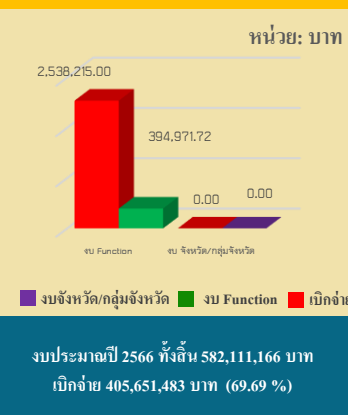
GAP ด้านพืชและข้าว



ประมาณการและประเมินมูลค่า



ปี 2567 มีงบประมาณเพื่อการพัฒนาเกษตรกรรม รวม 2,538,215 บาท



งบประมาณปี 2566 ทั้งสิ้น 582,111,166 บาท

เบิกจ่าย 405,651,483 บาท (69.69%)

ภัยพิบัติด้านเกษตร

พื้นที่เสี่ยงอุทกภัย จังหวัดปัตตานี

จังหวัดปัตตานีได้ประกาศ เขตพื้นที่ประสบสาธารณภัย/เขตการให้ความช่วยเหลือผู้ประสบภัยพิบัติกรณีฉุกเฉิน เหตุอุทกภัย จำนวน 4 อำเภอ (อำเภอเมือง อำเภอหนองจิก อำเภอปะนาเระ และอำเภอสาบบุรี) จำนวน 29 ตำบล 90 หมู่บ้าน "สถานการณ์ปัจจุบันเริ่มคลี่คลายมีฝนตกน้อยลง" (2) สถานการณ์น้ำท่วมสาบบุรี มีปริมาณน้ำเพิ่มขึ้น แต่ระดับน้ำยังอยู่ในเกณฑ์เฝ้าระวัง (3) สถานการณ์น้ำท่วมลุ่มน้ำปัตตานี มีปริมาณน้ำเพิ่มขึ้นเนื่องจากปริมาณน้ำจากจังหวัดยะลา และปริมาณน้ำจากฝนที่ตกลงในพื้นที่ระบายน้ำลุ่มน้ำปัตตานี ณ สถานีวัดน้ำ 1) บ้านปรือ ตำบลกระโด อำเภอยะรัง ระดับน้ำอยู่ในเกณฑ์ปกติ. 2) บ้านบริดอ ตำบลปะกาอะรัง อำเภอเมือง ระดับน้ำล้นตลิ่ง ทำให้มีน้ำท่วมขังและเฝ้าระวังในพื้นที่บริเวณ หมู่ที่ 3.5.8 ตำบลปะกาอะรัง หมู่ที่ 1.2.3 ตำบลบาราเซาะ อำเภอเมือง และริมฝั่งคลองยง หมู่ที่ 2.3.5.8.9 ตำบลลิปะโฮ้ง อำเภอหนองจิก และ 3) สะพานตลิ่งชัน ตำบลสะบารัง อำเภอเมือง ระดับน้ำอยู่ในเกณฑ์ปกติ (4) สถานการณ์น้ำในอ่างเก็บน้ำปัจจุบัน ๑) เขื่อนบางลาง จังหวัดยะลา ปริมาณน้ำ 976,000 ล้าน ลบ.ม. หรือ 67.1% ๒) อ่างเก็บน้ำบ้านนาหว้า จังหวัดปัตตานี ปริมาณน้ำ ๐.3๖5 ล้าน ลบ.ม. หรือ 100.00% ๓) อ่างเก็บน้ำบ้านกลางหว้า จังหวัดปัตตานี ปริมาณน้ำ ๐.5๓๒ ล้าน ลบ.ม. หรือ 100.00% และ ๔) อ่างเก็บน้ำ คองกระวะ หัก จังหวัดปัตตานี ปริมาณน้ำ ๐.625 ล้าน ลบ.ม. หรือ 100.00%

(***ข้อมูล ณ วันที่ 4 ธันวาคม 2566)

สำนักงานเกษตรและสหกรณ์จังหวัดปัตตานี ได้รับงบประมาณ 2,538,215 บาท เบิกจ่าย 394,971.72 บาท คิดเป็นร้อยละ 15.56 (ขณะนี้อยู่ระหว่างรวบรวมงบประมาณจากแผนงานโครงการของหน่วยงานในสังกัด ตามแผนปฏิบัติการด้านการเกษตรและสหกรณ์ของจังหวัด)

โครงการที่สำคัญ

- 1 ประเด็นข้อสั่งการของรัฐมนตรีกระทรวงเกษตรและสหกรณ์ (ร้อยเอก ธรรมนัส พรหมเผ่า)
- 2 ขึ้นทะเบียนทุเรียนทรายขาวเป็นสิ่งบ่งชี้ทางภูมิศาสตร์(GI)
- 3 แก้ไขปัญหาการแพร่ระบาดของโรครากเน่าโคนเน่า
- 4 แก้ไขปัญหาโรคใบร่วงยางพารา
- 5 สร้าง Brand, Story ทุเรียนทรายขาว ซึ่งได้รับการรับรองเป็นสิ่งบ่งชี้ทางภูมิศาสตร์ (GI) เพื่อเป็นจุดขายสร้างมูลค่าเพิ่มและประชาสัมพันธ์สินค้า อัตลักษณ์ที่โดดเด่น
- 6 ปัญหาที่ดินทำการเกษตรที่เป็นเอกสารสิทธิ์ ส.ค.1 ในพื้นที่ตำบลทรายขาว และตำบลใกล้เคียง
- 7 ให้ดำเนินการศึกษาสำรวจแหล่งน้ำต้นทุนที่มีในพื้นที่ หรือนำผลการศึกษายของกัการบริหารส่วนจังหวัดปัตตานีที่ได้ทำการศึกษาแล้ว หรือเชื่อมโยงกับระบบชลประทานของกรมชลประทาน เพื่อพัฒนาแหล่งน้ำร่วมกันโดยบูรณาการงานร่วมกับผู้ที่เกี่ยวข้อง ทั้งนี้ ให้ดำเนินการโดยใช้งบประมาณ ประจำปีงบประมาณ พ.ศ.2567