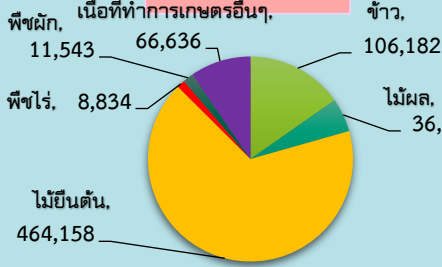
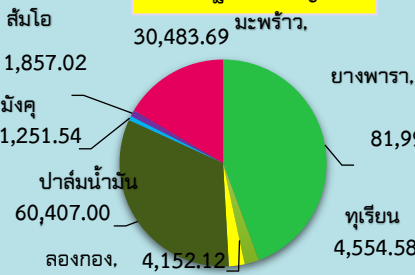


พื้นที่จังหวัดทั้งหมด 1,272,117 ไร่ (พื้นที่เกษตรกรรม 811,513 ไร่)

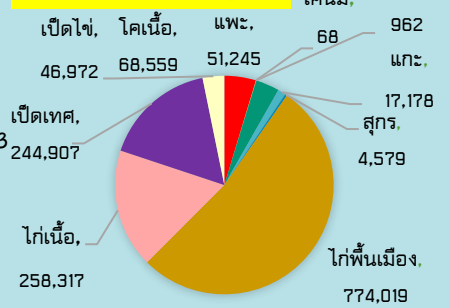
พื้นที่เกษตรกรรม (ไร่)



พืชเศรษฐกิจที่สำคัญ (ตัน)



สัตว์เศรษฐกิจที่สำคัญ (ตัว)



GPP มูลค่า 50,600 ล้านบาท (ปี 2565)

- จำนวนประชากร 730,686 คน
- ภาคการเกษตร 82,839 ครัวเรือน
- แรงงานภาคเกษตร 343,715 คน
- ปริมาณน้ำภาพรวมจังหวัด 863.42 ล้าน ลบ.ม.
- พื้นที่ชลประทาน 385,622 ไร่ (51.2% ของพื้นที่เกษตรกรรม)

สินค้าเด่น/GI

ส้มโอปลูก

ผลกลมมีจุด ผิวผลมีขมมีรสคล้ายกะหล่ำหมี เนื้อมีสีชมพูอมแดง รสชาติหวาน หอม เนื้อนุ่มและเป็นผลไม้ที่ปลูกง่าย ไม่ต้องดูแลรักษาเป็นพิเศษ

ลูกยี่

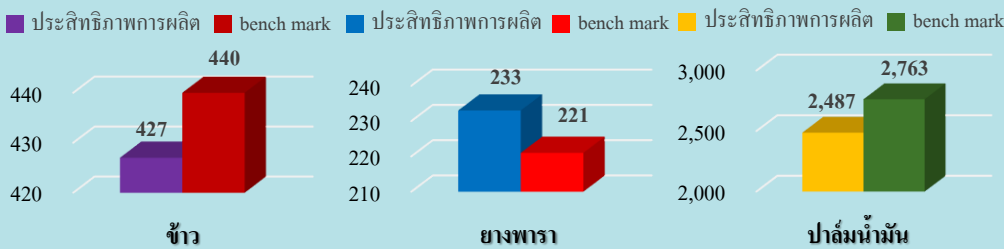
เมื่อสุกเปลือกจะเป็นสีดำ เนื้อในสีน้ำตาล ขนาดผลโตเต็มที่เท่าปลายนิ้วชี้ รสหวานอมเปรี้ยว



ทุเรียนทรายขาว

พันธุ์หมอนทอง มีขนาดใหญ่มาก ก้านข้าวแข็ง มีลักษณะทรงกลม ขาวรี ผิวเปลือกหนาแข็ง มีหนามแหลมขาว ผลอ่อนมีสีเขียว ผลสุกมีสีน้ำตาลปนเขียว เปลือกบาง เนื้อมีสีทองสวยเรียบเนียน/เนื้อแห้ง รสชาติกลมกล่อม หวานนุ่ม เบ๊นน้อย ติดอันดับทุเรียนคุณภาพ 1 ใน 5 ที่อร่อยที่สุดในประเทศ

ประสิทธิภาพการผลิตสินค้าเกษตรด้านพืช (กก./ไร่)



ปัตตานี

Infographic ข้อมูลพื้นฐานจังหวัด

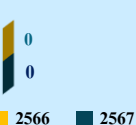
ข้อมูล ณ วันที่ 5 เมษายน 2567

ปริมาณสินค้าเกษตรที่ได้รับรองมาตรฐาน

เกษตรอินทรีย์

2566 : เกษตรกร - ราย พื้นที่ - ไร่
2567 : เกษตรกร 1- ราย พื้นที่ 0.75 ไร่

ข้าว



GAP

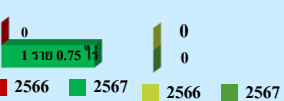
2566 : เกษตรกร 1,196 ราย พื้นที่ 2,230,898 ไร่
2567 : เกษตรกร 359 ราย พื้นที่ 1,019,836 ไร่

พืชและข้าว

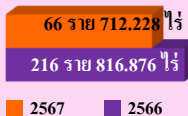


พืชผัก

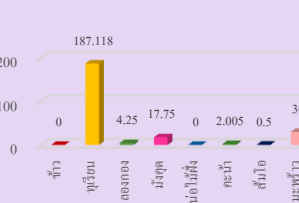
ประมง



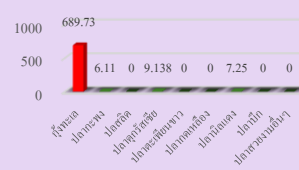
ประมง



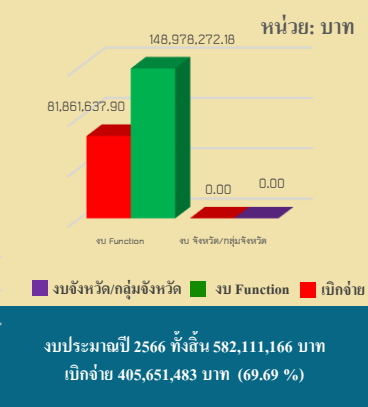
GAP ด้านพืชและด้านข้าว



ประมาณการถึงและประมาณกำจัด



ปี 2567 มีงบประมาณเพื่อการพัฒนาการเกษตร รวม 148,978,272.18 บาท



งบประมาณปี 2566 ทั้งสิ้น 582,111,166 บาท
เบิกจ่าย 405,651,483 บาท (69.69 %)

ภัยพิบัติด้านเกษตร

พื้นที่เสี่ยงอุทกภัย จังหวัดปัตตานี

- พื้นที่คาดว่าจะเสี่ยงภัยแล้งจังหวัดปัตตานี จำนวน 12 อำเภอ 86 ตำบล 237 หมู่บ้าน
- ไร่นาในช่วงชนิดใหม่ในบางพารา พื้นที่การระบาดของโรค จำนวน 12 อำเภอ 66 ตำบล รวมทั้งสิ้น 39,923 ไร่ เกษตรกร 4,861 ราย

ปัญหาและอุปสรรคในภาคการเกษตร

1. ราคาขายที่ตกต่ำ ทำให้เกษตรกรในพื้นที่ส่วนใหญ่ขาดความเอาใจใส่ในการดูแลสวนยาง เพราะเกษตรกรคิดว่าไม่คุ้มกับการลงทุน
2. สภาพอากาศที่เปลี่ยนแปลงบ่อย ในพื้นที่ฝนตกชุกยาวนานกว่าปกติ ซึ่งเป็นสาเหตุที่ทำให้การแพร่ระบาดของโรคเป็นไปอย่างรวดเร็วมากขึ้น
3. แผลยางส่วนใหญ่อุปสรรคเป็นยางต้นสูง ทำให้การเลือกใช้อุปกรณ์การตัดไม้ไม่หลากหลาย เนื่องจากขาดแคลนเครื่องมือที่จะใช้ เช่น การป้องกันโรคด้วยการฉีดพ่นทางใบก็ไม่สามารถทำได้ เป็นต้น

(**ข้อมูล ณ วันที่ 5 เมษายน 2567)

หน่วยงานในสังกัดกระทรวงเกษตรและสหกรณ์ของจังหวัดปัตตานี ได้รับงบประมาณปี 2567 หน่วยงานในสังกัดกระทรวงเกษตรและสหกรณ์ของจังหวัดปัตตานี ได้รับงบประมาณ (ประจำปีงบประมาณ พ.ศ.2566 ไปพลางก่อน) จำนวน 148,978,272.18 บาท เบิกจ่าย 81,861,637.90 บาท คิดเป็นร้อยละ 54.95 (ข้อมูล ณ ธันวาคม 2)

โครงการที่สำคัญ

- 3.1 การขับเคลื่อนนโยบายของรัฐมนตรีว่าการกระทรวงเกษตรและสหกรณ์ (ร้อยเอก ธรรมนัส พรหมเผ่า)
 - 3.1.1 ส่งเสริมการผลิตทุเรียนทรายขาวให้เป็นทุเรียนคุณภาพ ได้รับการรับรองมาตรฐานการผลิต สร้างอัตลักษณ์ให้กับอำเภอโคกโพธิ์ และจังหวัดปัตตานี รวมทั้งแนวทางแก้ไขปัญหาการแพร่ระบาดของโรครากเน่า โคนเน่า เพื่อยุทธยาครบปັນ หอนงาเจเนติกทุเรียน และโรคใบร่วงยางพารา ฯลฯ
 - 1) ส่งเสริมการพัฒนาเกษตรกรเข้าสู่อุตสาหกรรม GAP มีเป้าหมายจำนวน 31 แปลง พื้นที่ 94.30 ไร่ (ต่อเนื่องจากปี 2566)
 - 2) ประชาสัมพันธ์สร้างการรับรู้ให้เกษตรกรเข้าร่วมโครงการระบบส่งเสริมการเกษตรแบบแปลงใหญ่ ให้ครอบคลุมทั้งตำบลทรายขาว
 - 3) จัดทำแผนงาน/โครงการ (เสนอของบ งบประมาณจากกลุ่มจังหวัดปีงบประมาณ พ.ศ. 2567) ให้ดำเนินการศึกษาสำรวจแหล่งน้ำต้นทุนที่มีในพื้นที่ หรือนำผลการศึกษารองรับการบริการส่วนจังหวัดปัตตานีที่ได้ทำการศึกษาแล้ว หรือเขียนบางาง มาเชื่อมโยงกับระบบชลประทานของกรมชลประทาน เพื่อพัฒนาแหล่งน้ำร่วมกัน โดยบูรณาการงานร่วมกับผู้นำท้องถิ่น ท้องถิ่น ทั้งนี้ ให้ดำเนินการโดยใช้งบประมาณ ประจำปีงบประมาณ พ.ศ.2567