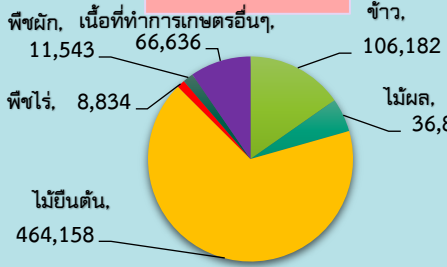
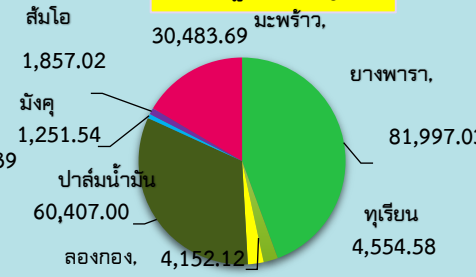


พื้นที่จังหวัดทั้งหมด 1,272,117 ไร่ (พื้นที่เกษตรกรรม 811,513 ไร่)

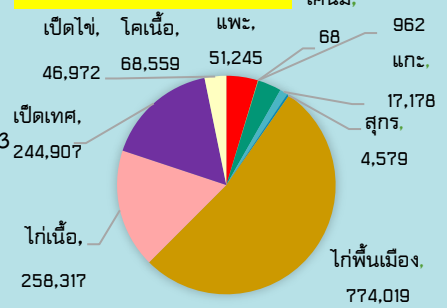
**พื้นที่เกษตรกรรม (ไร่)**



**พืชเศรษฐกิจที่สำคัญ (ตัน)**



**สัตว์เศรษฐกิจที่สำคัญ (ตัว)**



**GPP มูลค่า 50,600 ล้านบาท (ปี 2565)**

- จำนวนประชากร 730,686 คน
- ภาคการเกษตร 82,839 ครัวเรือน
- แรงงานภาคเกษตร 343,715 คน
- ปริมาณน้ำภาพรวมจังหวัด 863.42 ล้าน ลบ.ม.
- พื้นที่ชลประทาน 385,622 ไร่ (51.2% ของพื้นที่เกษตรกรรม)

**สินค้าเด่น/GI**

**ส้มโอปาก**

ผลกลมมีจุด ผิวผลมีขม นิ่มคล้ายกะหล่ำห่อ เนื้อมีสีชมพูอมแดง รสชาติหวาน หอม เนื้อนุ่มและเป็นผลไม้ที่ปลูกง่าย ไม่ต้องดูแลรักษาเป็นพิเศษ

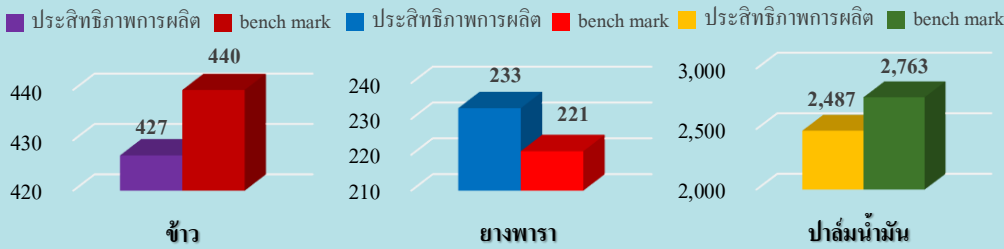
**ลูกยี่**  
เมื่อสุกเปลือกจะเป็นสีดำ เนื้อในสีน้ำตาล ขนาดผลโตเต็มที่เท่าปลายนิ้วชี้ รสหวานอมเปรี้ยว



**ทุเรียนทรายขาว**

พันธุ์หมอนทอง มีขนาดใหญ่มาก ก้านข้าวแข็ง มีลักษณะทรงกลม ขาวรี ผิวเปลือกหนาแข็ง มีหนามแหลมยาว ผลอ่อนมีสีเขียว ผลสุกมีสีน้ำตาลปนเขียว เปลือกบาง เนื้อมีสีทองสวยเรียบเนียน เนื้อแห้ง รสชาติกลมกล่อม หวานนุ่ม เบ๊งน้อย คิดอันดับทุเรียนคุณภาพ 1 ใน 5 ที่อร่อยที่สุดในประเทศ

**ประสิทธิภาพการผลิตสินค้าเกษตรด้านพืช (กก./ไร่)**



**ปัตตานี**

**Infographic ข้อมูลพื้นฐานจังหวัด**

ข้อมูล ณ วันที่ 30 กรกฎาคม 2567

**ปริมาณสินค้าเกษตรที่ได้รับรองมาตรฐาน**

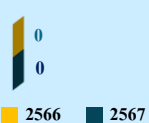
**เกษตรอินทรีย์**

2566 : เกษตรกร - ราย พื้นที่ - ไร่  
2567 : เกษตรกร 3 ราย พื้นที่ 1.75 ไร่

**GAP**

2566 : เกษตรกร 1,196 ราย พื้นที่ 2,230,898 ไร่  
2567 : เกษตรกร 689 ราย พื้นที่ 747,75336 ไร่

**ข้าว**



**พืชและข้าว**



**พืชผัก**

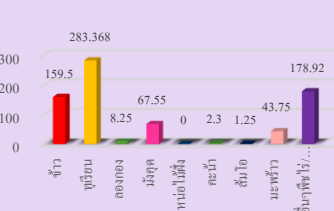
**ประมง**



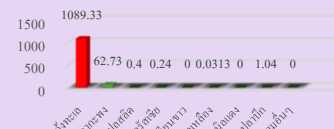
**ประมง**



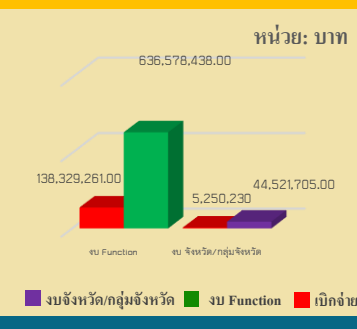
**GAP ด้านพืชและข้าว**



**ประมาณค่าและประมาณน้ำแข็ง**



ปี 2567 มีงบประมาณเพื่อการพัฒนาเกษตรกร รวม 681,100,143 บาท



งบประมาณปี 2566 ทั้งสิ้น 582,111,166 บาท  
เม็ดเงิน 405,651,483 บาท (69.69%)

**ภัยพิบัติด้านเกษตร**

**โรคใบร่วง**

ชนิดใหม่ในยางพาราพื้นที่การระบาดของโรค จำนวน 11 อำเภอ 58 ตำบล รวมทั้งสิ้น 9,875 ไร่ เกษตรกร 2,363 ราย

ปัญหาและอุปสรรคในการดำเนินงาน

1. ราคาขายที่ตกต่ำ ทำให้เกษตรกรในพื้นที่ส่วนใหญ่ขาดความเอาใจใส่ในการดูแลสวนยาง เพราะเกษตรกรคิดว่าไม่คุ้มกับการลงทุน
2. สภาพอากาศที่เปลี่ยนแปลงบ่อย ในพื้นที่มีฝนตกชุกยาวนานกว่าปกติ ซึ่งเป็นสาเหตุที่ทำให้การแพร่ระบาดของโรคเป็นไปได้อย่างรวดเร็วมากยิ่งขึ้น
3. แปลงยางส่วนใหญ่เป็นยางต้นสูง ทำให้การเลือกใช้วิธีดูแลรักษาได้ไม่หลากหลาย เนื่องจากขาดแคลนเครื่องมือที่จะใช้ เช่น การป้องกันโรคด้วยการฉีดพ่นทางใบก็ไม่สามารถทำได้ เป็นต้น

(\*\*\*ข้อมูล ณ วันที่ 30 กรกฎาคม 2567\*\*\*)

งบประมาณปี 2567 หน่วยงานในสังกัดกระทรวงเกษตรและสหกรณ์ของจังหวัดปัตตานี ได้รับงบประมาณ จำนวน 681,100,143 บาท เม็ดเงินช่วย 143,579,491 บาท คิดเป็นร้อยละ 21.08 แบ่งเป็น

- 3.1 งบประมาณของส่วนราชการต้นสังกัด (Function Base) จำนวน 274 โครงการ งบประมาณ 636,578,438 บาท เม็ดเงินช่วย 138,329,261 บาท คิดเป็นร้อยละ 21.73
- 3.2 งบประมาณจังหวัดกลุ่มจังหวัด (Area Base) 8 โครงการ งบประมาณรวม 44,521,705 บาท เม็ดเงินช่วย 5,250,230 บาท คิดเป็นร้อยละ 11.79
- โครงการงบจังหวัด จำนวน 5 โครงการ งบประมาณรวม 38,575,345 บาท ได้แก่
  - 1) โครงการพัฒนาอาชีพเกษตรกรเพื่อเพิ่มผลผลิตด้านการเกษตร งบประมาณ 13,632,625 บาท รับผิดชอบโดยสำนักงานจังหวัดปัตตานีและข้าราชการที่เกษียณราชการทั้ง 35
  - 2) โครงการผลิตข้าวชุมชนครั้ง 5 โครงการทั้ง จังหวัดปัตตานี งบประมาณ 1,804,000 บาท รับผิดชอบโดยศูนย์วิจัยข้าวปัตตานี
  - 3) โครงการจัดสร้างแปลงพันธุ์สัตว์ทะเล เพื่อการอนุรักษ์และฟื้นฟูอย่างยั่งยืน งบประมาณ 19,067,100 บาท รับผิดชอบโดยสำนักงานประมงจังหวัดปัตตานี
  - 4) โครงการฟื้นฟูทรัพยากรสัตว์น้ำเพื่อเสริมสร้างความรู้ความเข้าใจแก่เกษตรกร งบประมาณ 258,620 บาท รับผิดชอบโดยสำนักงานประมงจังหวัดปัตตานี
  - 5) โครงการเพิ่มประสิทธิภาพการผลิตและการตลาดสินค้าเกษตรที่สำคัญของจังหวัดปัตตานี
- 5.1) โครงการเพิ่มประสิทธิภาพการผลิตและการตลาดข้าวจังหวัดปัตตานี งบประมาณ 799,200 บาท รับผิดชอบโดยศูนย์วิจัยข้าวปัตตานี
- 5.2) โครงการเพิ่มประสิทธิภาพการผลิตปลาน้ำจืดจังหวัดปัตตานี งบประมาณ 1,533,860 บาท (งบจังหวัด เม็ดเงินช่วย 4,204,350 บาท คิดเป็นร้อยละ 10.90) รับผิดชอบโดยสำนักงานเกษตรและสหกรณ์จังหวัดปัตตานี
- 6) โครงการขยายผลโครงการอันเนื่องมาจากพระราชดำริ
  - 6.1) โครงการพัฒนาองค์กรชุมชนในพื้นที่เกษตร 21 แห่งรวมทั้งสิ้น งบประมาณ 118,000 บาท รับผิดชอบโดยสำนักงานเกษตรและสหกรณ์จังหวัดปัตตานี
  - 6.2) โครงการมอบใบพัดจัดการผลิตพันธุ์สัตว์ งบประมาณ 1,212,840 บาท รับผิดชอบโดยสำนักงานปศุสัตว์จังหวัดปัตตานี
  - 6.3) โครงการการเพิ่มประสิทธิภาพให้เกษตรกรในการปฏิบัติงานพร้อมตัวอย่าง งบประมาณ 1,533,860 บาท (งบจังหวัด เม็ดเงินช่วย 4,204,350 บาท คิดเป็นร้อยละ 10.90) รับผิดชอบโดยกลุ่มจังหวัด จำนวน 2 โครงการ งบประมาณรวม 5,946,360 บาท ได้แก่
    - 1) โครงการขยายพันธุ์พันธุ์ปลาน้ำจืดและการปรับปรุงแปลง วิชา เพื่มนำให้เกษตรกรผู้เลี้ยงปลาที่ความมั่นคง มีังทะเลได้ งบประมาณ 2,824,000 บาท รับผิดชอบโดยสำนักงานปศุสัตว์จังหวัดปัตตานี
    - 2) โครงการยกระดับการพัฒนาให้มีผลผลิตคุณภาพในกลุ่มจังหวัดภาคใต้ชายแดนกลุ่มทรูชน งบประมาณ 3,122,360 บาท รับผิดชอบโดยสำนักงานเกษตรจังหวัดปัตตานี (งบกลุ่มจังหวัด เม็ดเงินช่วย 1,045,880 บาท คิดเป็นร้อยละ 17.59)