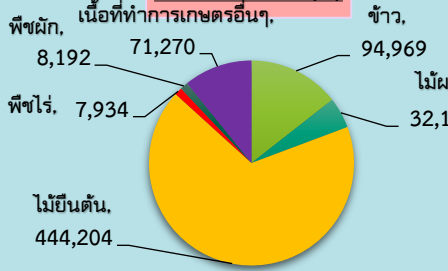
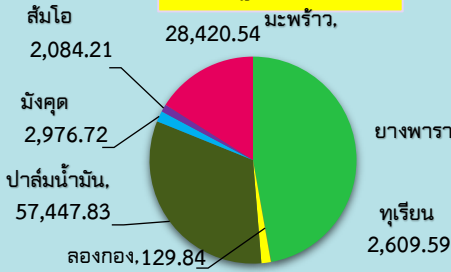


พื้นที่จังหวัดทั้งหมด 1,272,114 ไร่ (พื้นที่เกษตรกรรม 829,966 ไร่)

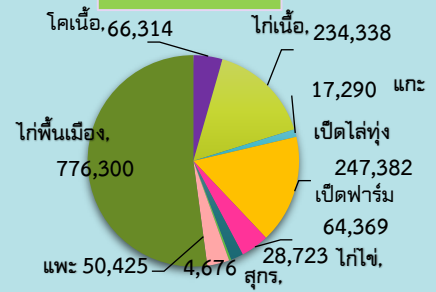
พื้นที่เกษตรกรรม (ไร่)



พืชเศรษฐกิจที่สำคัญ (ตัน)



สัตว์เศรษฐกิจ (ตัว)



GPP มูลค่า 50,600 ล้านบาท (ปี 2564)

- จำนวนประชากร 727,686 คน
- ภาคการเกษตร 81,385 ครัวเรือน
- แรงงานภาคเกษตร 341,309 คน
- ปริมาณน้ำภาพรวมจังหวัด 800 ล้าน ลบ.ม.
- พื้นที่ชลประทาน 385,622 ไร่ (51.2% ของพื้นที่เกษตรกรรม)

สินค้าเด่น/GI

ส้มโอปลูก

ผลกลมมีจุด ผิวผลมีขมมีเมล็ดสีขาวกะมะหือ เนื้อมีสีชมพูอมแดง รสชาติหวาน หอม เนื้อนุ่มและเป็นผลไม้ที่ปลูกง่าย ไม่ต้องการดูแลรักษาเป็นพิเศษ

ลูกยี่

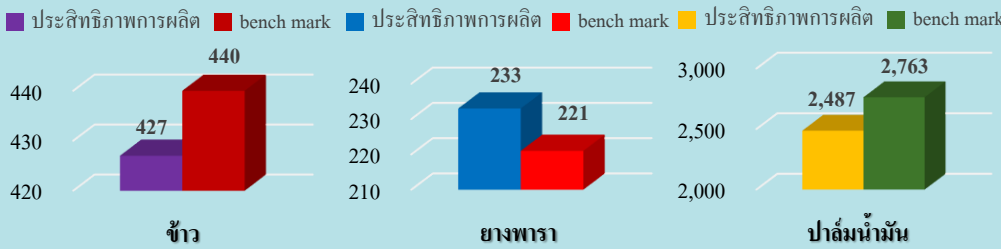
เมื่อสุกเปลือกจะเป็นสีดำ เนื้อในสีน้ำตาล ขนาดผลโตเต็มที่เท่าปลายนิ้วชี้ รสหวานอมเปรี้ยว



ทุเรียนทรายขาว

พันธุ์หมอนทอง มีขนาดใหญ่มาก ก้านขั้วแข็ง มีลักษณะทรงกลม ขาววิ ผิวเปลือกหนาแข็ง มีหนามแหลมขาว ผลอ่อนมีสีเขียว ผลสุกมีสีน้ำตาลปนเขียว เปลือกบาง เนื้อมีสีทองสวยเรียบเนียน/เนื้อแห้ง รสชาติกลมกล่อม หวานนุ่ม เบ๊นน้อย ติดอันดับทุเรียนคุณภาพ 1 ใน 5 ที่อร่อยที่สุดในประเทศ

ประสิทธิภาพการผลิตสินค้าเกษตรด้านพืช (กก./ไร่)



ปัตตานี

Infographic ข้อมูลพื้นฐานจังหวัด

ข้อมูล ณ วันที่ 5 มกราคม 2567

ปริมาณสินค้าเกษตรที่ได้รับรองมาตรฐาน

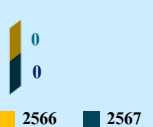
เกษตรอินทรีย์

2565 : เกษตรกร - ราย พื้นที่ - ไร่
2566 : เกษตรกร - ราย พื้นที่ - ไร่

GAP

2566 : เกษตรกร 1,196 ราย พื้นที่ 2,230,898 ไร่
2567 : เกษตรกร 13 ราย พื้นที่ 286.38 ไร่

ข้าว

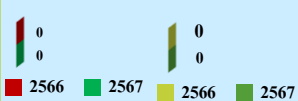


พืชและข้าว



พืชผัก

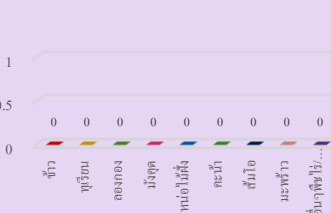
ประมง



ประมง



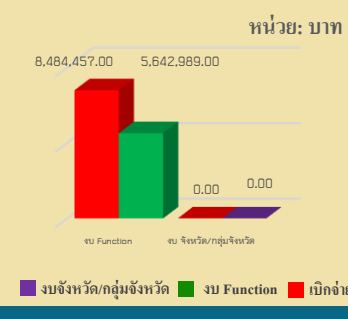
GAP ด้านพืชและข้าว



ประมงน้ำจืดและประมงน้ำเค็ม



ปี 2567 มีงบประมาณเพื่อการพัฒนากิจกรรม รวม 8,484,457 บาท



งบประมาณปี 2566 ทั้งสิ้น 582,111,166 บาท
เบิกจ่าย 405,651,483 บาท (69.69%)

ภัยพิบัติด้านเกษตร

พื้นที่เสี่ยงอุทกภัย จังหวัดปัตตานี

- จังหวัดปัตตานีได้ประกาศ เขตพื้นที่ประสบสาธารณภัย/เหตุการณ์ให้ความช่วยเหลือผู้ประสบภัยพิบัติกรณีฉุกเฉินเหตุอุทกภัย จำนวน 2 ช่วง คือ ช่วงที่ 1 ระหว่างวันที่ 24 - 30 พฤศจิกายน 2566 และช่วงที่ 2 ระหว่างวันที่ 24 - 31 ธันวาคม 2566 รวมถึงจังหวัดปัตตานีมีพื้นที่ประสบภัย จำนวน 12 อำเภอ (อำเภอเมือง อำเภอหนองจิก อำเภอปะนาเระ อำเภอสายบุรี พูงายางแฉง ยะหริ่ง มายอ โลกโปี๋ ยะรัง แม่ลาน กะพ้อ และไม้แก่น) จำนวน 81 ตำบล 382 หมู่บ้าน 37 ชุมชน (2) สถานการณ์น้ำท่วมในตำบลสายบุรี มีปริมาณน้ำเพิ่มขึ้น และระดับน้ำยังอยู่ในเกณฑ์ปกติ(3) สถานการณ์น้ำท่วมในตำบลปัตตานี มีปริมาณน้ำลดลงต่ำกว่าระดับ เนื่องจากปริมาณน้ำจากจังหวัดยะลา มีปริมาณลดลง สถานีวิัดน้ำ 1) บ้านปรีห์ ตำบลกระหวัด อำเภอยะรัง ปริมาณน้ำลดลงกำลังเข้าสู่ภาวะปกติระดับอยู่ในเกณฑ์ปกติ(4) สถานการณ์น้ำในอ่างเก็บน้ำปัจจุบัน 1) เขื่อนบางลาง จังหวัดยะลา ปริมาณน้ำ 1,231,000 ล้าน ลบ.ม. หรือ 84.84% 2) อ่างเก็บน้ำบ้านนาหว้า จังหวัดปัตตานี ปริมาณน้ำ 0.325 ล้าน ลบ.ม. หรือ 100.00% 3) อ่างเก็บน้ำบ้านกลางหว้า จังหวัดปัตตานี ปริมาณน้ำ 0.522 ล้าน ลบ.ม. หรือ 100.00% และ 4) อ่างเก็บน้ำ คองเตระหัด จังหวัดปัตตานี ปริมาณน้ำ 0.625 ล้าน ลบ.ม. หรือ 100.00%

(**ข้อมูล ณ วันที่ 5 มกราคม 2567)

หน่วยงานในสังกัดกระทรวงเกษตรและสหกรณ์ของจังหวัดปัตตานี ได้รับงบประมาณ 8,484,457 บาท เบิกจ่าย 5,642,989 บาท คิดเป็นร้อยละ 6.65% (ขณะนี้อยู่ระหว่างรวบรวมงบประมาณจากแผนงานโครงการของหน่วยงานในสังกัด ตามแผนปฏิบัติการด้านการเกษตรและสหกรณ์ของจังหวัด)

โครงการที่อาศัย

- 1 ประเด็นข้อสั่งการของรัฐมนตรีกระทรวงเกษตรและสหกรณ์ (ร้อยเอก ธรรมนัส พรหมเผ่า)
- 2 ขึ้นทะเบียนทุเรียนทรายขาวเป็นสิ่งบ่งชี้ทางภูมิศาสตร์(GI)
- 3 แก้ไขปัญหาการแพร่ระบาดของโรครากเน่าโคนเน่า
- 4 แก้ไขปัญหาโรคใบร่วงยางพารา
- 5 สร้าง Brand Story ทุเรียนทรายขาว ซึ่งได้รับการรับรองเป็นสิ่งบ่งชี้ทางภูมิศาสตร์ (GI) เพื่อเป็นจุดขายสร้างมูลค่าเพิ่มและประชาสัมพันธ์สินค้า อัตลักษณ์ที่โดดเด่น
- 6 ปัญหาที่คืนทำการเกษตรที่เป็นเอกสารสิทธิ์ ส.ค.1 ในพื้นที่ตำบลทรายขาว และตำบลใกล้เคียง
- 7 ให้ความสำคัญการศึกษา สืบสวนแหล่งน้ำต้นตอที่มีในพื้นที่ หรือนำผลการศึกษายของกการบริหารส่วนจังหวัดปัตตานีที่ได้ทำการศึกษาแล้ว หรือเชื่อมขางมาเชื่อมโยงกับระบบชลประทานของกรมชลประทาน เพื่อพัฒนาแหล่งน้ำร่วมกันโดยบูรณาการงานร่วมกับผู้นำท้องถิ่น ท้องถิ่น ทั้งนี้ ให้ดำเนินการโดยใช้งบประมาณ ประจำปีงบประมาณ พ.ศ.2567