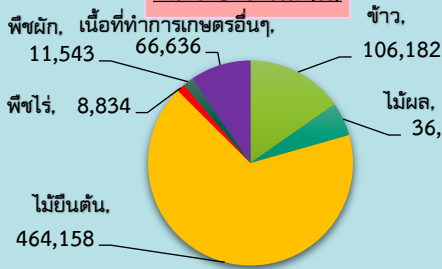
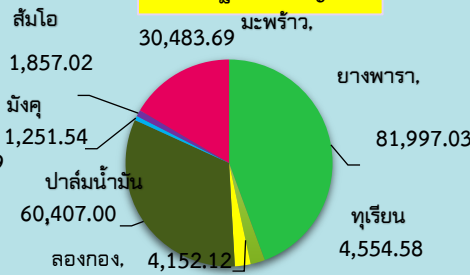


พื้นที่จังหวัดทั้งหมด 1,272,117 ไร่ (พื้นที่เกษตรกรรม 811,513 ไร่)

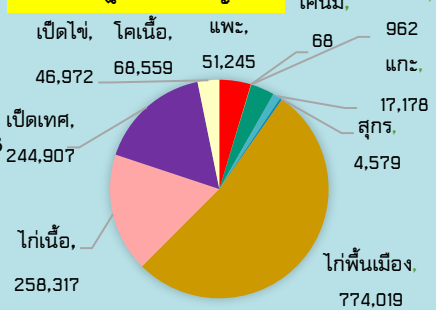
พื้นที่เกษตรกรรม (ไร่)



พืชเศรษฐกิจที่สำคัญ (ตัน)



สัตว์เศรษฐกิจที่สำคัญ (ตัว)



GPP มูลค่า 50,600 ล้านบาท (ปี 2565)

- จำนวนประชากร 730,686 คน
- ภาคการเกษตร 82,839 ครัวเรือน
- แรงงานภาคเกษตร 343,715 คน
- ปริมาณน้ำภาพรวมจังหวัด 863.42 ล้าน ลบ.ม.
- พื้นที่ชลประทาน 385,622 ไร่ (51.2% ของพื้นที่เกษตรกรรม)

สินค้าเด่น/GI

ส้มโอปาก

ผลกลมมีจุด ผิวผลมีขมมีกลิ่นคล้ายกะเพรา เนื้อมีสีชมพูอมแดง รสชาติหวาน หอม เนื้อนุ่มและเป็นผลไม้ที่ปลูกง่าย ไม่ต้องดูแลรักษาเป็นพิเศษ

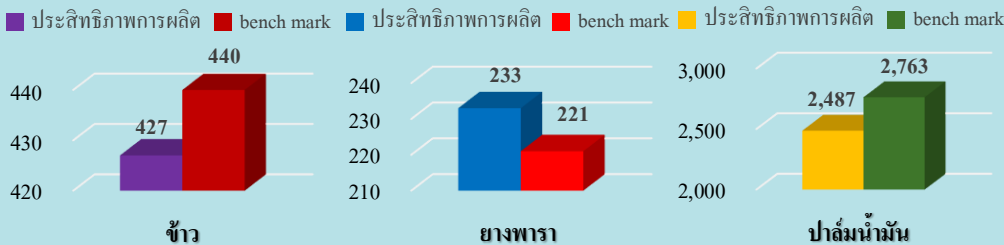
ลูกยี่
เมื่อสุกเปลือกจะเป็นสีดำ เนื้อในสีน้ำตาล ขนาดผลโตเต็มที่เท่าปลายนิ้วชี้ รสหวานอมเปรี้ยว



ทุเรียนทรายขาว

พันธุ์หมอนทอง มีขนาดใหญ่มาก ก้านข้าวแข็ง มีลักษณะทรงกลม ขาวรี ผิวเปลือกหนาแข็ง มีหนามแหลมยาว ผลอ่อนมีสีเขียว ผลสุกมีสีน้ำตาลปนเขียว เปลือกบาง เนื้อมีสีทองสวยเรียบเนียน เนื้อแห้ง รสชาติกลมกล่อม หวานนุ่ม แป้งน้อย คิดอันดับทุเรียนคุณภาพ 1 ใน 5 ที่อร่อยที่สุดในประเทศ

ประสิทธิภาพการผลิตสินค้าเกษตรด้านพืช (กก./ไร่)



ปัตตานี

Infographic ข้อมูลพื้นฐานจังหวัด

ข้อมูล ณ วันที่ 5 พฤศจิกายน 2567

ปริมาณสินค้าเกษตรที่ได้รับรองมาตรฐาน

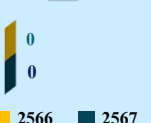
เกษตรอินทรีย์

2566 : เกษตรกร - ราย พื้นที่ - ไร่
2567 : เกษตรกร 3 ราย พื้นที่ 2 ไร่

GAP

2566 : เกษตรกร 1,196 ราย พื้นที่ 2,230,898 ไร่
2567 : เกษตรกร 469 ราย พื้นที่ 2,150,744 ไร่

ข้าว

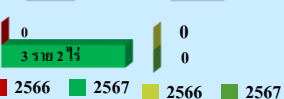


พืชและข้าว



พืชผัก

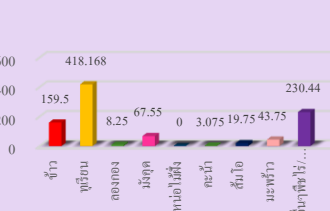
ประมง



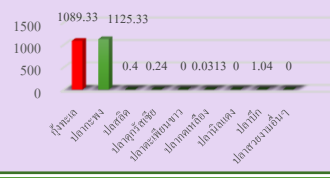
ประมง



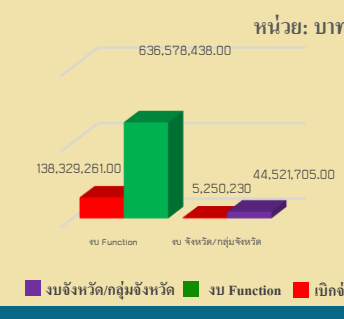
GAP ด้านพืชและข้าว



ประมาณค่าและประมาณน้ำแข็ง



ปี 2567 มีงบประมาณเพื่อการพัฒนาเกษตรกร รวม 681,100,143 บาท



งบประมาณปี 2566 ทั้งสิ้น 582,111,166 บาท
เบิกจ่าย 405,651,483 บาท (69.69%)

ภัยพิบัติด้านเกษตร

โรคในข้าว

ชนิดใหม่ในยางพาราพื้นที่การระบาดของโรค จำนวน 11 อำเภอ 80 ตำบล รวมทั้งสิ้น 21,119 ไร่ เกษตรกร 3,707 ราย

ปัญหาและอุปสรรคในการดำเนินงาน

1. ราคายางที่ตกต่ำ ทำให้เกษตรกรในพื้นที่ส่วนใหญ่ขาดความเอาใจใส่ในการดูแลสวนยาง เพราะเกษตรกรคิดว่าไม่คุ้มกับการลงทุน
2. สภาพอากาศที่เปลี่ยนแปลงบ่อย ในพื้นที่มีฝนตกชุกยาวนานกว่าปกติ ซึ่งเป็นสาเหตุที่ทำให้การแพร่ระบาดของโรคเป็นไปอย่างรวดเร็วมากยิ่งขึ้น
3. แปลงยางส่วนใหญ่เป็นยางต้นสูง ทำให้การเลือกใช้วิธีดูแลรักษาได้ไม่หลากหลาย เนื่องจากขาดแคลนเครื่องมือที่จะใช้ เช่น การป้องกันโรคด้วยการฉีดพ่นทางใบก็ไม่สามารถทำได้ เป็นต้น

(***ข้อมูล ณ วันที่ 31 ตุลาคม 2567***)

งบประมาณปี 2567 หน่วยงานในสังกัดกระทรวงเกษตรและสหกรณ์ของจังหวัดปัตตานี ได้รับงบประมาณ จำนวน 681,100,143 บาท เบิกจ่ายแล้ว 143,579,491 บาท คิดเป็นร้อยละ 21.08 แบ่งเป็น

- 3.1 งบประมาณของส่วนราชการต้นสังกัด (Function Base) จำนวน 274 โครงการ งบประมาณ 636,578,438 บาท เบิกจ่ายแล้ว 138,329,261 บาท คิดเป็นร้อยละ 21.73
 - 3.2 งบประมาณจังหวัดกลุ่มจังหวัด (Area Base) 8 โครงการ งบประมาณรวม 44,521,705 บาท เบิกจ่ายแล้ว 5,250,230 บาท คิดเป็นร้อยละ 11.79
- โครงการงบจังหวัด จำนวน 5 โครงการ งบประมาณรวม 38,575,345 บาท ได้แก่
- 1) โครงการที่ปรึกษาวิชาการใช้พื้นที่เพื่อเพิ่มผลผลิตด้านการเกษตร งบประมาณ 13,632,625 บาท รับผิดชอบโดยสำนักงานจังหวัดปัตตานีและข้าราชการที่เกษียณราชการทั้ง 35
 - 2) โครงการผลิตข้าวเชิงพื้นที่ 5 โครงการทั้ง จังหวัดปัตตานี งบประมาณ 1,804,000 บาท รับผิดชอบโดยศูนย์วิจัยข้าวปัตตานี
 - 3) โครงการจัดสร้างแปลงพันธุ์สัตว์ทะเล เพื่อการอนุรักษ์และฟื้นฟูอย่างยั่งยืน งบประมาณ 19,067,100 บาท รับผิดชอบโดยสำนักงานประมงจังหวัดปัตตานี
 - 4) โครงการฟื้นฟูทรัพยากรสัตว์น้ำ เพื่อเสริมสร้างความรู้ความเข้าใจแก่เกษตรกร งบประมาณ 258,820 บาท รับผิดชอบโดยสำนักงานประมงจังหวัดปัตตานี
 - 5) โครงการที่ปรึกษาวิชาการผลิตและการตลาดผลิตภัณฑ์เกษตรที่ 5 หน่วยงานจังหวัดปัตตานี
- 5.1) โครงการที่ปรึกษาวิชาการผลิตและการตลาดข้าวจังหวัดปัตตานี งบประมาณ 799,200 บาท รับผิดชอบโดยศูนย์วิจัยข้าวปัตตานี
- 5.2) โครงการที่ปรึกษาวิชาการผลิตปลาน้ำจืดจังหวัดปัตตานี งบประมาณ 1,533,860 บาท (งบจังหวัด เบิกจ่ายแล้ว 4,204,350 บาท คิดเป็นร้อยละ 10.90)
- 6) โครงการขยายผลโครงการอันเนื่องมาจากพระราชดำริ
- 6.1) โครงการพัฒนาองค์ความรู้ให้แก่เกษตรกร 21 แห่งรวมทั้งสิ้น งบประมาณ 118,000 บาท รับผิดชอบโดยสำนักงานเกษตรและสหกรณ์จังหวัดปัตตานี
 - 6.2) โครงการมอบใบประกาศนียบัตรแก่เกษตรกร 1,212,840 บาท รับผิดชอบโดยสำนักงานเกษตรและสหกรณ์จังหวัดปัตตานี
 - 6.3) โครงการการที่ปรึกษาวิชาการให้เกษตรกรในการปฏิบัติงานในฟาร์มตัวอย่าง งบประมาณ 1,533,860 บาท (งบจังหวัด เบิกจ่ายแล้ว 4,204,350 บาท คิดเป็นร้อยละ 10.90)
- โครงการกลุ่มจังหวัด จำนวน 2 โครงการ งบประมาณรวม 5,946,360 บาท ได้แก่
- 1) โครงการขยายพันธุ์ฟาร์มเลี้ยงปลาดุกและการปรับปรุงแปลง รัชช เพ็ญราษฎร์ที่ศูนย์วิจัยข้าวปัตตานี งบประมาณ 2,824,000 บาท รับผิดชอบโดยสำนักงานวิจัยข้าวปัตตานี
 - 2) โครงการยกระดับการพัฒนาผลิตภัณฑ์ที่มีคุณภาพในกลุ่มจังหวัดภาคใต้ชายแดนกลุ่มยุทธศาสตร์ งบประมาณ 3,122,360 บาท รับผิดชอบโดยสำนักงานเกษตรจังหวัดปัตตานี (งบกลุ่มจังหวัด เบิกจ่ายแล้ว 1,045,880 บาท คิดเป็นร้อยละ 17.59)