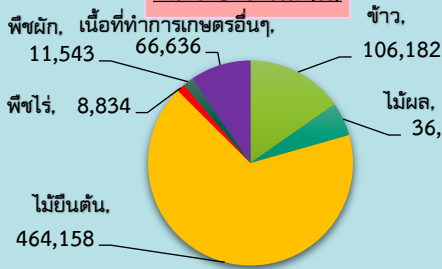
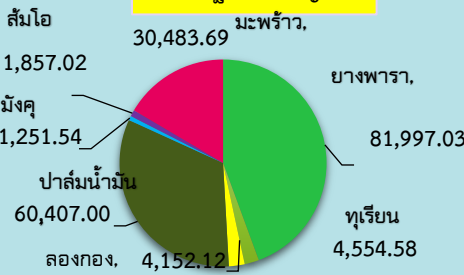


พื้นที่จังหวัดทั้งหมด 1,272,117 ไร่ (พื้นที่เกษตรกรรม 811,513 ไร่)

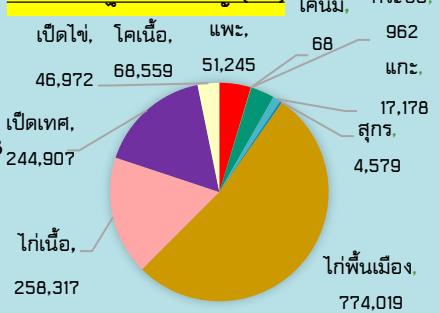
พื้นที่เกษตรกรรม (ไร่)



พืชเศรษฐกิจที่สำคัญ (ตัน)



สัตว์เศรษฐกิจที่สำคัญ (ตัว)



GPP มูลค่า 50,600 ล้านบาท (ปี 2565)

- จำนวนประชากร 730,686 คน
- ภาคการเกษตร 82,839 ครัวเรือน
- แรงงานภาคเกษตร 343,715 คน
- ปริมาณน้ำภาพรวมจังหวัด 863.42 ล้าน ลบ.ม.
- พื้นที่ชลประทาน 385,622 ไร่ (51.2% ของพื้นที่เกษตรกรรม)

สินค้าเด่น/GI

ส้มโอปาก

ผลกลมมีจุด ผิวผลมีขมมีเมล็ดคล้ายกะหล่ำหมี เนื้อมีสีชมพูอมแดง รสชาติหวาน หอม เนื้อนุ่มและเป็นผลไม้ที่ปลูกง่าย ไม่ต้องดูแลรักษาเป็นพิเศษ

ลูกยี่

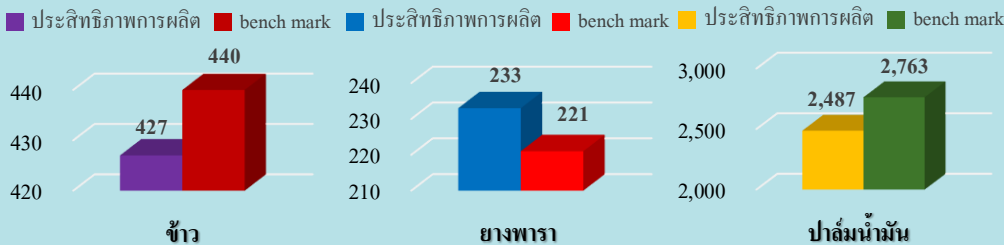
เมื่อสุกเปลือกจะเป็นสีดำ เนื้อในสีน้ำตาล ขนาดผลโตเต็มที่เท่าปลายนิ้วชี้ รสหวานอมเปรี้ยว



ทุเรียนทรายขาว

พันธุ์หมอนทอง มีขนาดใหญ่มาก ก้านแข็ง มีลักษณะทรงกลม ขาวรี ผิวเปลือกหนาแข็ง มีหนามแหลมยาว ผลอ่อนมีสีเขียว ผลสุกมีสีน้ำตาลปนเขียว เปลือกบาง เนื้อมีสีทองสวยเรียบเนียน เนื้อแห้ง รสชาติกลมกล่อม หวานนุ่ม เบ๊นซ์น้อย ติดอันดับทุเรียนคุณภาพ 1 ใน 5 ที่อร่อยที่สุดในประเทศ

ประสิทธิภาพการผลิตสินค้าเกษตรด้านพืช (กก./ไร่)



ปัตตานี

Infographic ข้อมูลพื้นฐานจังหวัด

ข้อมูล ณ วันที่ 5 พฤศจิกายน 2567

ปริมาณสินค้าเกษตรที่ได้รับรองมาตรฐาน

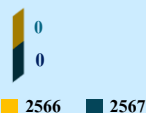
เกษตรอินทรีย์

2566 : เกษตรกร - ราย พื้นที่ - ไร่
2567 : เกษตรกร 3 ราย พื้นที่ 2 ไร่

GAP

2566 : เกษตรกร 1,196 ราย พื้นที่ 2,230,898 ไร่
2567 : เกษตรกร 469 ราย พื้นที่ 2,150,744 ไร่

ข้าว

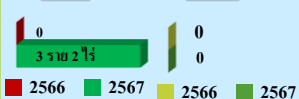


พืชและข้าว



พืชผัก

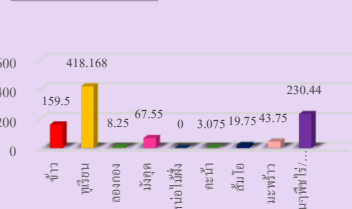
ประมง



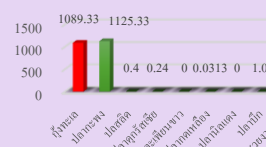
ประมง



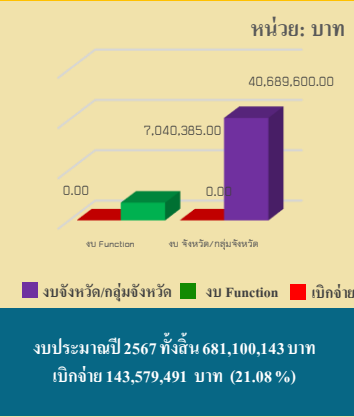
GAP ด้านพืชและข้าว



ประมงชายฝั่งและประมงน้ำจืด



ปี 2568 มีงบประมาณเพื่อการพัฒนากองกรร รวม 47,729,985 บาท



ภัยพิบัติด้านเกษตร

โรคในข้าว

โรคใบร่วงชนิดใหม่ในยางพารา พื้นที่การระบาดของโรค จำนวน 12 อำเภอ รวมทั้งสิ้น 43,762.22 ไร่ เกษตรกร 7,647 ราย

ปัญหาและอุปสรรคในการดำเนินงาน

1. ราคาขายที่ตกต่ำ ทำให้เกษตรกรในพื้นที่ส่วนใหญ่ขาดความเอาใจใส่ในการดูแลสวนยาง เพราะเกษตรกรคิดว่าไม่คุ้มกับการลงทุน
2. สภาพอากาศที่เปลี่ยนแปลงบ่อย ในพื้นที่มีฝนตกชุกยาวนานกว่าปกติ ซึ่งเป็นสาเหตุที่ทำให้การแพร่ระบาดของโรคเป็นไปได้อย่างรวดเร็วมากยิ่งขึ้น
3. แปลงยางส่วนใหญ่เป็นยางต้นสูง ทำให้การเลือกใช้วิธีดูแลรักษาได้ไม่หลากหลาย เนื่องจากขาดแคลนเครื่องมือที่จะใช้ เช่น การป้องกันโรคด้วยการฉีดพ่นทางใบก็ไม่สามารถทำได้ เป็นต้น

(***ข้อมูล ณ วันที่ 6 ธันวาคม 2567***)

งบประมาณ ปี 2568 หน่วยงานในสังกัดกระทรวงเกษตรและสหกรณ์ของจังหวัดปัตตานี ได้รับงบประมาณจำนวน 47,729,985 บาท แบ่งเป็น

- 1 งบประมาณของส่วนราชการต้นสังกัด (Function Base) งบประมาณ 7,040,385 บาท
 - 2 งบประมาณจังหวัด (Area Base) 2 โครงการ งบประมาณรวม 40,689,600 บาท
- โครงการงบจังหวัด จำนวน 2 โครงการ งบประมาณรวม 40,689,600 บาท ได้แก่
- 1) โครงการปรับปรุงและพัฒนาโครงสร้างพื้นฐานเพื่อรองรับการผลิตภาคเกษตรกรรม งบประมาณ 39,700,000 บาท รับผิดชอบโดย โครงการส่งน้ำและบำรุงรักษาปัตตานี ประกอบด้วย 5 กิจกรรม ดังนี้
 - 1.1) เพิ่มประสิทธิภาพการเก็บกักน้ำข้างคลอง 12.0R-8.2R งบประมาณ 7,800,000 บาท
 - 1.2) เพิ่มประสิทธิภาพการเก็บกักน้ำข้างคลอง Lat 2.7 L-0.1L-3.2L งบประมาณ 700,000 บาท
 - 1.3) เพิ่มประสิทธิภาพการเก็บกักน้ำข้างคลอง RMC งบประมาณ 1,700,000 บาท
 - 1.4) ซ่อมแซมคันคลองระบบน้ำ D1 งบประมาณ 15,000,000 บาท
 - 1.5) ซ่อมแซมคันคลองระบบน้ำ D2 งบประมาณ 14,500,000 บาท
 - 2) โครงการการผลิตผักพร้อมเลี้ยงปลาในระบบอควาโพนิกส์แบบอัจฉริยะเพื่อความมั่นคงทางด้านอาหารกลางวันในโรงเรียนจังหวัดปัตตานี งบประมาณ 989,600 บาท รับผิดชอบโดย สำนักงานเกษตรจังหวัดปัตตานี