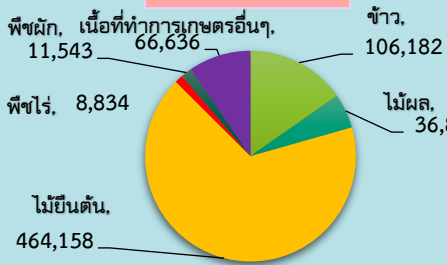
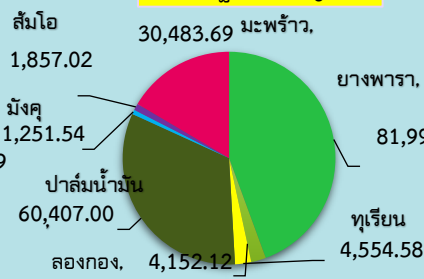


พื้นที่จังหวัดทั้งหมด 1,272,117 ไร่ (พื้นที่เกษตรกรรม 811,513 ไร่)

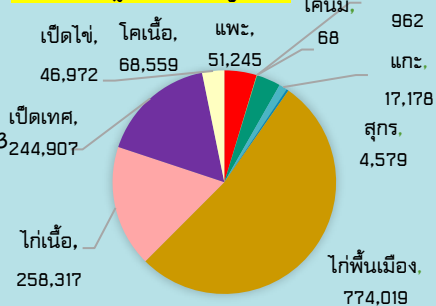
พื้นที่เกษตรกรรม (ไร่)



พืชเศรษฐกิจที่สำคัญ (ตัน)



สัตว์เศรษฐกิจที่สำคัญ (ตัว)



GPP มูลค่า 50,600 ล้านบาท (ปี 2565)

- จำนวนประชากร 730,686 คน
- ภาคการเกษตร 82,839 ครัวเรือน
- แรงงานภาคเกษตร 343,715 คน
- ปริมาณน้ำภาพรวมจังหวัด 863.42 ล้าน ลบ.ม.
- พื้นที่ชลประทาน 385,622 ไร่ (51.2% ของพื้นที่เกษตรกรรม)

สินค้าเด่น/GI

ส้มโอปลูก

ผลกลมมีจุด ผิวผลมีขมเล็กน้อยลำทะโพ้นี้นเนื้อมีสีชมพูอมแดง รสชาติหวาน หอม เนื้อนุ่มและเป็นผลไม้ที่ปลูกง่าย ไม่ต้องดูแลรักษาเป็นพิเศษ

ลูกยี่

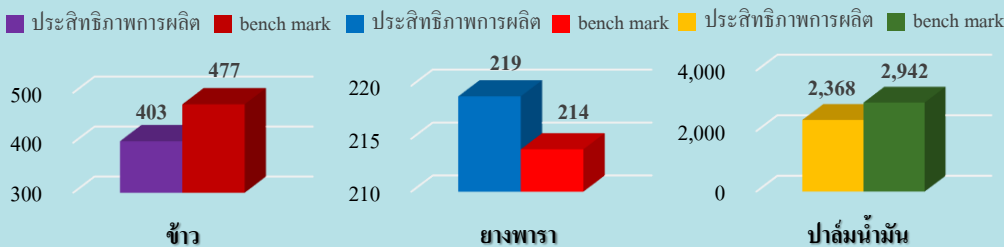
เมื่อสุกเปลือกจะเป็นสีดำ เนื้อในสีน้ำตาล ขนาดผลโตเต็มที่เท่าปลายนิ้วชี้ รสหวานอมเปรี้ยว



ทุเรียนทรายขาว

พันธุ์หอมทอง มีขนาดใหญ่ ก้านข้าวแข็ง มีลักษณะทรงกลม ขาวรี ผิวเปลือกหนาแข็ง มีหนามแหลมขาว ผลอ่อนมีสีเขียว ผลสุกมีสีน้ำตาลปนเขียว เปลือกบาง เนื้อมีสีทองสวยเรียบเนียน/เนื้อแห้ง รสชาติกลมกล่อม หวานนุ่ม เบ๊นน้อย ติดอันดับทุเรียนคุณภาพ 1 ใน 5 ที่อร่อยที่สุดในประเทศ

ประสิทธิภาพการผลิตสินค้าเกษตรด้านพืช (กก./ไร่)



ปัตตานี

Infographic ข้อมูลพื้นฐานจังหวัด

ข้อมูล ณ วันที่ 30 ธันวาคม 2567

ปริมาณสินค้าเกษตรที่ได้รับรองมาตรฐาน

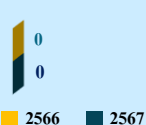
เกษตรอินทรีย์

2566 : เกษตรกร - ราย พื้นที่ - ไร่
2567 : เกษตรกร 3 ราย พื้นที่ 2 ไร่

GAP

2566 : เกษตรกร 1,196 ราย พื้นที่ 2,230,898 ไร่
2567 : เกษตรกร 662 ราย พื้นที่ 1,236,673 ไร่

ข้าว

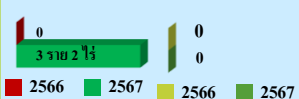


พืชและข้าว

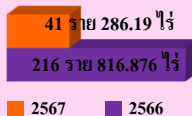


พืชผัก

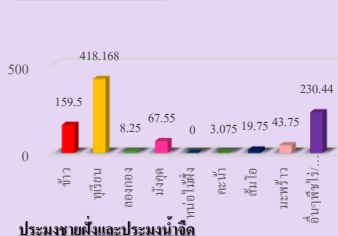
ประมง



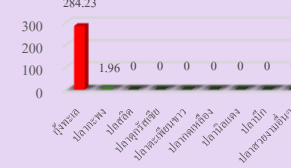
ประมง



GAP ด้านพืชและด้านข้าว

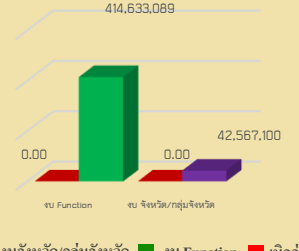


ประมาณขายและประมาณใช้จ่าย



ปี 2568 มีงบประมาณเพื่อการพัฒนาการเกษตร รวม 457,200,189 บาท

หน่วย: บาท



งบประมาณปี 2567 ทั้งสิ้น 681,100,143 บาท
เบิกจ่าย 143,579,491 บาท (21.08 %)

ภัยพิบัติด้านเกษตร

โรคใบร่วง

โรคใบร่วงชนิดใหม่ในยางพารา พื้นที่การระบาดของโรค จำนวน 12 อำเภอ รวมทั้งสิ้น 65,045 ไร่ เกษตรกร 11,631 ราย
ปัญหาและอุปสรรคในการดำเนินงาน
1. ราคาขายที่ตกต่ำ ทำให้เกษตรกรในพื้นที่ส่วนใหญ่ขาดความเอาใจใส่ในการดูแลสวนยาง เพราะเกษตรกรคิดว่าไม่คุ้มกับการลงทุน
2. สภาพอากาศที่เปลี่ยนแปลงบ่อย ในพื้นที่มีฝนตกชุกยาวนานกว่าปกติ ซึ่งเป็นสาเหตุที่ทำให้การแพร่ระบาดของโรคเป็นไปได้อย่างรวดเร็วมากยิ่งขึ้น
3. แปลงยางส่วนใหญ่เป็นยางต้นสูง ทำให้การเลือกใช้วัสดุรักษาได้ไม่หลากหลาย เนื่องจากขาดแคลนเครื่องมือที่จะใช้ เช่น การป้องกันโรคด้วยการฉีดพ่นทางใบก็ไม่สามารถทำได้ เป็นต้น

(***ข้อมูล ณ วันที่ 27 ธันวาคม 2567***)

งบประมาณ ปี 2568 หน่วยงานในสังกัดกระทรวงเกษตรและสหกรณ์ของจังหวัดปัตตานี ได้รับงบประมาณจำนวน 268 โครงการ งบประมาณรวม 457,200,189 บาท แบ่งเป็น

- 3.1 งบประมาณของส่วนราชการต้นสังกัด (Function Base) 265 โครงการ งบประมาณ 414,633,089 บาท
- 3.2 งบประมาณจังหวัด/กลุ่มจังหวัด (Area Base) จำนวน 3 โครงการ งบประมาณรวม 40,689,600 บาท
- โครงการงบจังหวัด จำนวน 2 โครงการ งบประมาณรวม 42,567,100 บาท ได้แก่

- โครงการปรับปรุงและพัฒนา โครงสร้างพื้นฐานเพื่อรองรับการผลิตภาคเกษตรกรรม งบประมาณ 39,700,000 บาท รับผิดชอบโดย โครงการส่งน้ำและบำรุงรักษาปัตตานี ประกอบด้วย 5 กิจกรรม ดังนี้
 - 1.1) เพิ่มประสิทธิภาพการเก็บกักน้ำข้างคลอง 12.0R-8.2R งบประมาณ 7,800,000 บาท
 - 1.2) เพิ่มประสิทธิภาพการเก็บกักน้ำข้างคลอง Lat 2.7 L-0.1L-3.2L งบประมาณ 700,000 บาท
 - 1.3) เพิ่มประสิทธิภาพการเก็บกักน้ำข้างคลอง RMC งบประมาณ 1,700,000 บาท
 - 1.4) ซ่อมแซมคันคลองระบายน้ำ D1 งบประมาณ 15,000,000 บาท
 - 1.5) ซ่อมแซมคันคลองระบายน้ำ D2 งบประมาณ 14,500,000 บาท
- โครงการการผลิตฝักรวมเตียงปลาในระบบบ่อวาปีนิทัศน์แบบอัจฉริยะเพื่อความมั่นคงทางด้านอาหารกลางวันโรงเรียนจังหวัดปัตตานี งบประมาณ 989,600 บาท รับผิดชอบโดย สำนักงานเกษตรจังหวัดปัตตานี

โครงการงบกลุ่มจังหวัด จำนวน 1 โครงการ ได้แก่ โครงการพัฒนาไม้ผลที่มีศักยภาพในกลุ่มจังหวัดภาคใต้ชายแดน ผู้เกษตรมูลค่าสูง งบประมาณ 1,877,500 บาท รับผิดชอบโดย สำนักงานเกษตรจังหวัดปัตตานี