

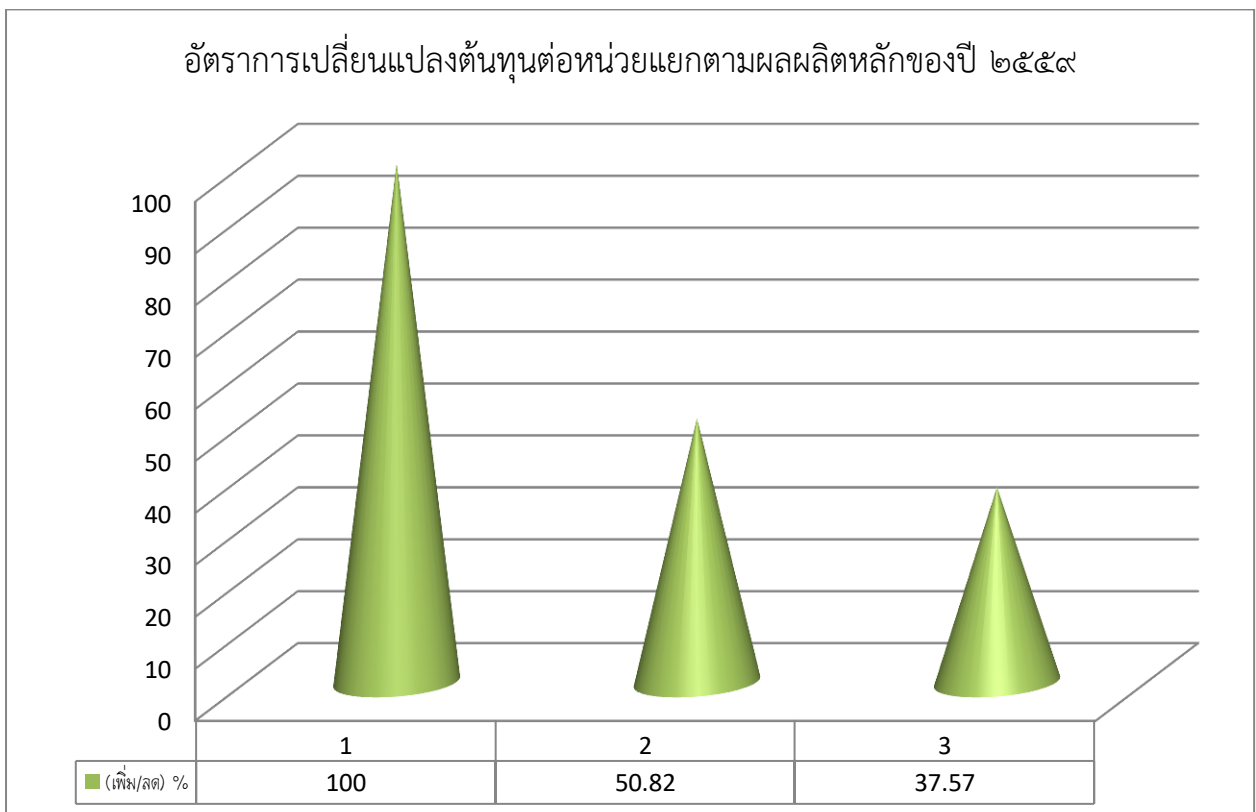
รายงานสรุปผลการวิเคราะห์ต้นทุนต่อหน่วยผลผลิต  
ของสำนักงานปลัดกระทรวงเกษตรและสหกรณ์  
สำหรับปีงบประมาณ พ.ศ. ๒๕๕๘ กับ ปีงบประมาณ พ.ศ. ๒๕๕๙

การเปรียบเทียบผลการคำนวณต้นทุนผลผลิต ปีงบประมาณ พ.ศ.๒๕๕๘ กับปีงบประมาณ พ.ศ. ๒๕๕๙ สามารถแสดงผลจากการคำนวณได้ดังนี้

ผลการคำนวณในระดับภาพรวม

ผลการคำนวณต้นทุนผลผลิตของปีงบประมาณ พ.ศ. ๒๕๕๘ และปีงบประมาณ พ.ศ. ๒๕๕๙ พบว่า ในปีงบประมาณ พ.ศ. ๒๕๕๘ มีต้นทุนผลผลิตทั้งสิ้น ๒,๑๔๙.๙๕ ล้านบาท และในปีงบประมาณ พ.ศ. ๒๕๕๙ มีต้นทุนผลผลิตทั้งสิ้น ๒,๐๘๕.๐๓ ล้านบาท ต่ำกว่าปีงบประมาณ พ.ศ. ๒๕๕๘ จำนวน ๖๔.๙๒ ล้านบาท คิดเป็นร้อยละ ๓.๐๒ ต้นทุนที่ลดลงมีสาเหตุที่เป็นนัยสำคัญ เกิดจากในปีงบประมาณ พ.ศ. ๒๕๕๘ มีการจัดงาน World Exposition Milano ๒๐๑๕ เรียกว่า Expo Milano ๒๐๑๕ ที่ประเทศอิตาลี ซึ่งมีการงานจัดเป็นระยะเวลา ๖ เดือน ตั้งแต่ ๑ พ.ค. - ๓๑ ต.ค. ๕๘ มีการเบิกค่าใช้จ่ายที่เกี่ยวข้องกับการจัดงานดังกล่าวในปีงบประมาณ พ.ศ. ๒๕๕๘ เช่น ค่าใช้จ่ายในการออกแบบ ก่อสร้าง ตกแต่งอาคาร จัดนิทรรศการ ค่าที่ปรึกษาดูแล ควบคุมงาน ออกแบบ ก่อสร้างและการจัดนิทรรศการ ค่าใช้จ่ายในการเดินทางไปร่วมงาน ค่าใช้จ่ายเจ้าหน้าที่ประจำบูธ ณ สถานที่จัดงาน และค่าใช้จ่ายในการเดินทางไปตรวจรับงานของคณะกรรมการตรวจการจ้าง จึงทำให้ค่าใช้จ่ายในปีงบประมาณ พ.ศ. ๒๕๕๘ สูงกว่าปีงบประมาณ พ.ศ. ๒๕๕๙

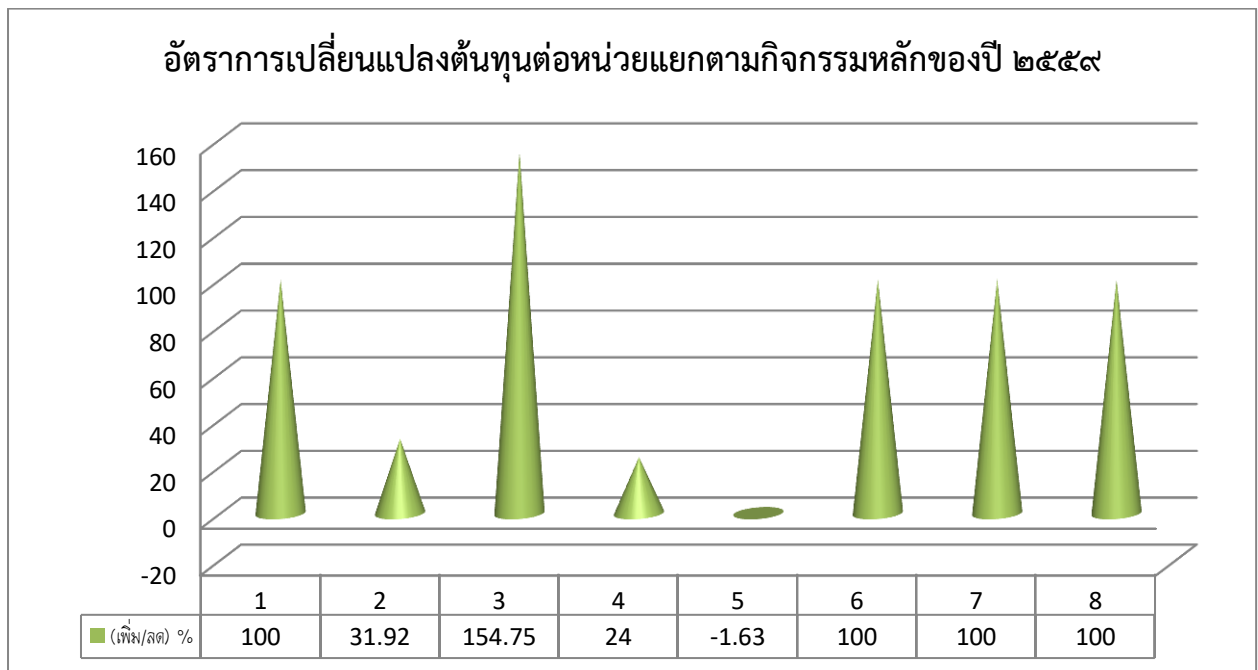
การวิเคราะห์ในระดับผลผลิตหลัก



ภาพแสดงการเปรียบเทียบอัตราการเปลี่ยนแปลงต้นทุนต่อหน่วยแยกตามผลผลิตหลักของปี ๒๕๕๙

ในระดับผลผลิตหลัก พบว่า ในปีงบประมาณ พ.ศ. ๒๕๕๘ สำนักงานปลัดกระทรวงเกษตรและสหกรณ์ มี ๖ ผลผลิตหลัก แต่ในปีงบประมาณ พ.ศ. ๒๕๕๙ มี ๓ ผลผลิตหลัก คือ ผลผลิตหลักที่ ๑ คือ อำนวยการและบริหารจัดการด้านงานสภาเกษตรกรแห่งชาติ ผลผลิตหลักที่ ๒ คือ ส่งเสริมอาชีพด้านการเกษตรให้จังหวัดชายแดนภาคใต้ และผลผลิตหลักที่ ๓ คือ อำนวยการและบริหารจัดการด้านเกษตร ซึ่งในปีงบประมาณ พ.ศ. ๒๕๕๙ ผลผลิตหลักที่ ๑ ไม่สามารถเปรียบเทียบได้ เนื่องจากในปีงบประมาณ พ.ศ. ๒๕๕๘ ไม่ได้กำหนดผลผลิตดังกล่าว สำหรับผลผลิตหลักที่ ๒ มีต้นทุนต่อหน่วยเพิ่มขึ้น ร้อยละ ๕๐.๘๒ (๔,๑๐๗.๔๓ บาท) เนื่องจากในปีงบประมาณ พ.ศ. ๒๕๕๙ มีการปรับจำนวนเกษตรกรเป้าหมายที่ได้รับการพัฒนาและส่งเสริมอาชีพด้านการเกษตรลดลง จึงส่งผลให้ต้นทุนต่อหน่วยเพิ่มขึ้น และผลผลิตหลักที่ ๓ มีต้นทุนต่อหน่วยเพิ่มขึ้น ร้อยละ ๓๗.๕๗ (๔,๕๙๑,๙๒๗.๙๐ บาท) เนื่องจากมีการดำเนินการติดตามงานและเร่งรัดการใช้จ่ายเงินให้เป็นไปตามมติคณะรัฐมนตรี รวมทั้งในปีงบประมาณ พ.ศ. ๒๕๕๙ ได้รวมค่าใช้จ่ายผลผลิตหลักของปีงบประมาณ พ.ศ. ๒๕๕๘ จำนวน ๔ ผลผลิตหลัก เป็นค่าใช้จ่ายผลผลิตดังกล่าว จึงทำให้ค่าใช้จ่ายเพิ่มขึ้น

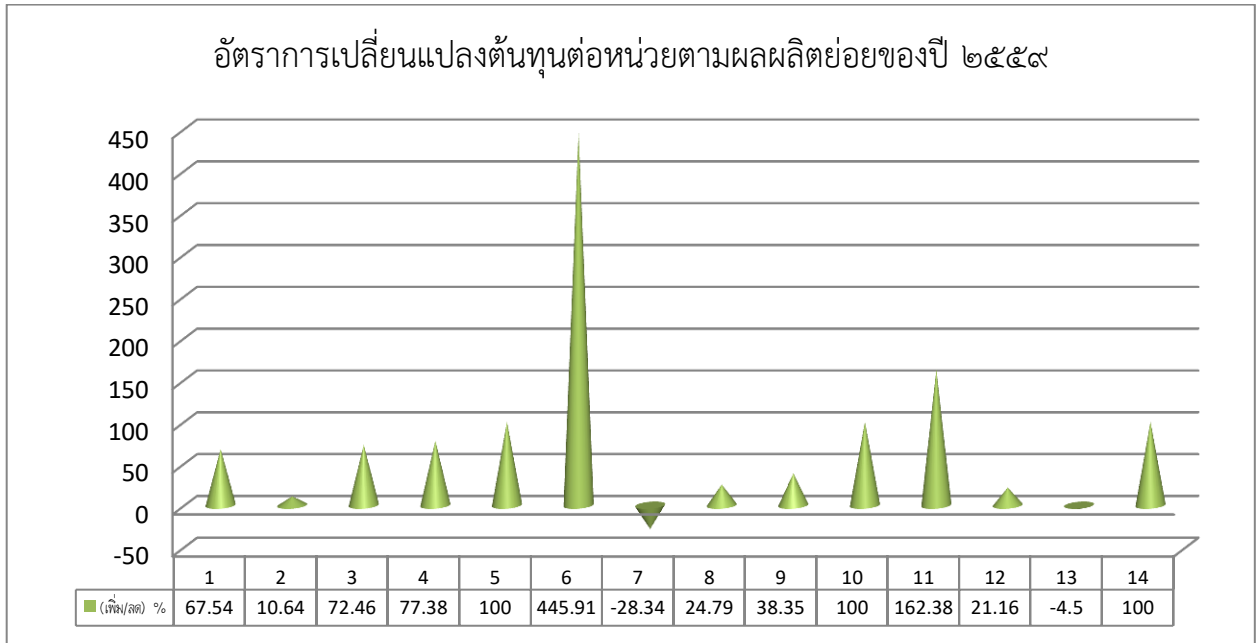
### การวิเคราะห์ในระดับกิจกรรมหลัก



### ภาพแสดงการเปรียบเทียบอัตราการเปลี่ยนแปลงต้นทุนต่อหน่วยแยกตามกิจกรรมหลักของปี ๒๕๕๙

ในระดับกิจกรรมหลัก พบว่า ในปีงบประมาณ พ.ศ. ๒๕๕๘ สำนักงานปลัดกระทรวงเกษตรและสหกรณ์ มี ๑๓ กิจกรรมหลัก แต่ในปีงบประมาณ พ.ศ. ๒๕๕๙ มี ๘ กิจกรรมหลัก ซึ่งในปีงบประมาณ พ.ศ. ๒๕๕๙ มีกิจกรรมหลักที่ ๑ และกิจกรรมหลักที่ ๖ - ๘ ไม่สามารถเปรียบเทียบได้ เนื่องจากในปีงบประมาณ พ.ศ. ๒๕๕๘ ไม่ได้กำหนดกิจกรรมหลักดังกล่าว และมีกิจกรรมหลักที่ ๓ คือ สนับสนุนโครงการพระราชดำริ มีต้นทุนต่อหน่วยเพิ่มขึ้นสูงสุด ร้อยละ ๑๕๔.๗๕ (๓๖๖,๕๙๒.๘๕ บาท) เนื่องจากมีการปรับจำนวนโครงการที่สนับสนุนการดำเนินงานโครงการพระราชดำริลดลง และรองลงมาคือกิจกรรมที่ ๒ คือ การพัฒนาการเกษตรในพื้นที่ชายแดนภาคใต้ มีต้นทุนต่อหน่วยเพิ่มขึ้น ร้อยละ ๓๑.๙๒ (๓๐,๖๑๒.๗๖ บาท) เนื่องจากในปีงบประมาณ พ.ศ. ๒๕๕๙ มีการปรับจำนวนเกษตรกรเป้าหมายที่ได้รับการพัฒนาและส่งเสริมอาชีพด้านการเกษตรลดลง จึงส่งผลให้ต้นทุนต่อหน่วยเพิ่มขึ้น

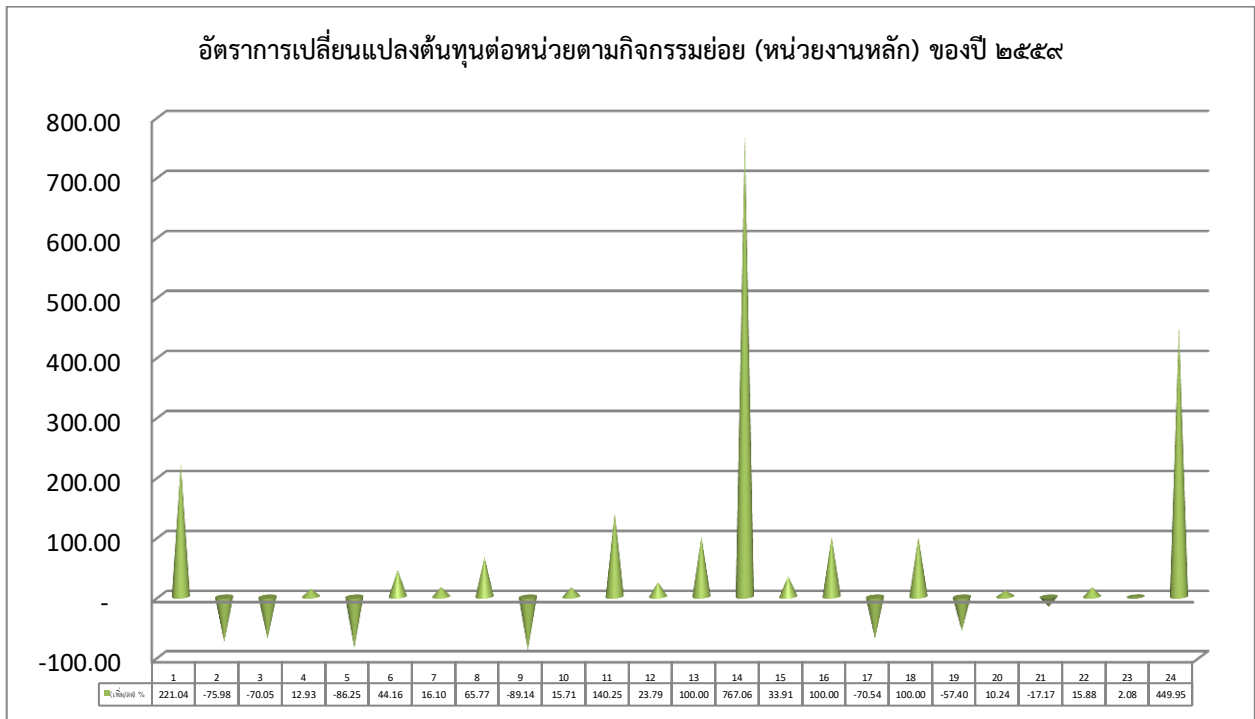
## การวิเคราะห์ในระดับผลผลิตย่อย



### ภาพแสดงการเปรียบเทียบอัตราการเปลี่ยนแปลงต้นทุนต่อหน่วยแยกตามผลผลิตย่อยของปี ๒๕๕๙

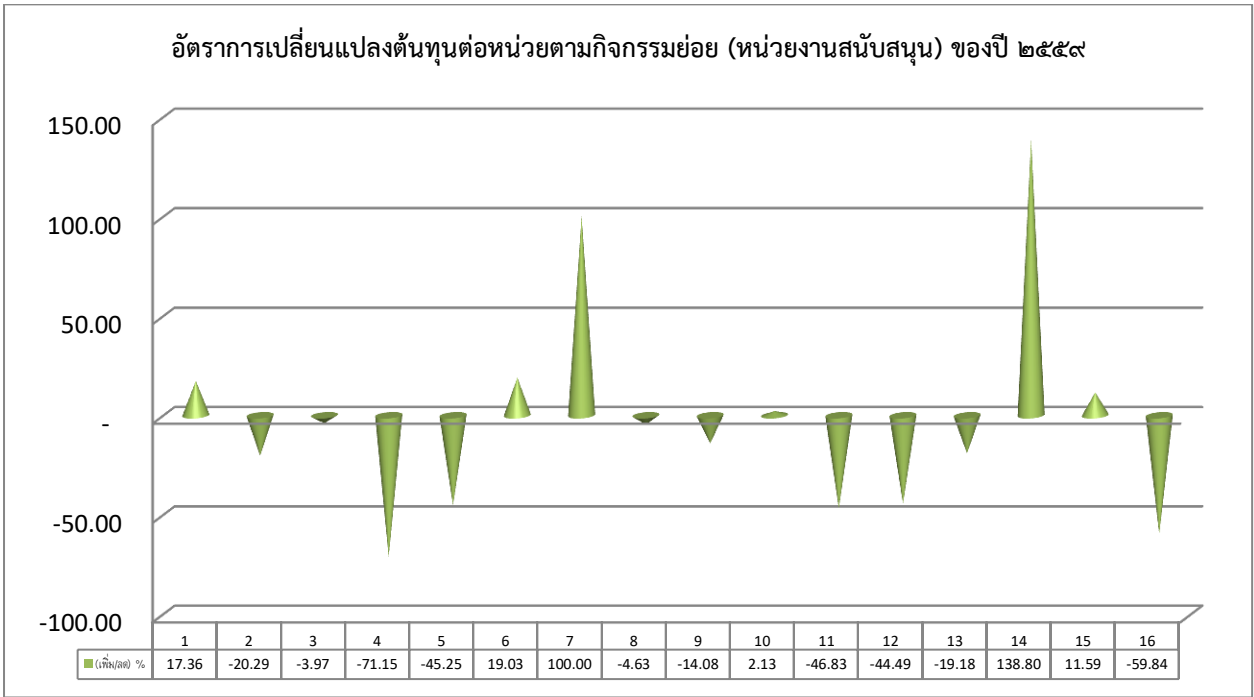
ในระดับผลผลิตย่อย พบว่า ในปีงบประมาณ พ.ศ. ๒๕๕๘ สำนักงานปลัดกระทรวงเกษตรและสหกรณ์ มี ๑๕ ผลผลิตย่อย แต่ในปีงบประมาณ พ.ศ. ๒๕๕๙ มี ๑๔ ผลผลิตย่อย ซึ่งในปีงบประมาณ พ.ศ. ๒๕๕๙ มีผลผลิตย่อยที่ ๕ ผลผลิตย่อยที่ ๑๐ และผลผลิตย่อยที่ ๑๔ ไม่สามารถเปรียบเทียบได้ เนื่องจากในปีงบประมาณ พ.ศ. ๒๕๕๘ ไม่ได้กำหนดกิจกรรมหลักดังกล่าว และมีผลผลิตย่อยที่ ๖ เกษตรกรด้านต่างประเทศได้รับการส่งเสริมและสนับสนุน มีต้นทุนต่อหน่วยเพิ่มขึ้นสูงสุด ร้อยละ ๔๔๕.๙๑ (๔,๑๙๗,๘๑๓.๖๐ บาท) เนื่องจากในปีงบประมาณ พ.ศ. ๒๕๕๙ มีปริมาณงานลดลง ร้อยละ ๙๕.๔๓ เมื่อเทียบกับปีงบประมาณ พ.ศ. ๒๕๕๘ แม้ว่ามีต้นทุนรวมลดลง ร้อยละ ๗๕.๐๖ เมื่อเทียบกับปีงบประมาณ พ.ศ. ๒๕๕๘ ซึ่งเกิดจากในปีงบประมาณ พ.ศ. ๒๕๕๘ มีการส่งเสริมและสนับสนุนเกษตรกรเข้าร่วมงาน World Exposition Milano ๒๐๑๕ พร้อมทั้งมีผลผลิตย่อยที่ ๗ คือ เกษตรกรและผู้ยากจนได้รับการปลดปล่อยหนี้สิน มีต้นทุนต่อหน่วยลดลงสูงสุด ร้อยละ ๒๘.๓๔ (๑,๖๓๕.๒๙ บาท) เนื่องจากในปีงบประมาณ พ.ศ. ๒๕๕๙ กระทรวงเกษตรและสหกรณ์ได้รับนโยบายรัฐบาลในการแก้ไขปัญหาหนี้สินที่เกิดจากที่ดินทำกิน จึงส่งผลให้มีจำนวนผู้ร้องขอรับความช่วยเหลือจากกองทุนหมุนเวียนฯเพิ่มสูงขึ้น ซึ่งงบประมาณรายจ่ายประจำปี (งบดำเนินงาน) ที่ได้รับจัดสรรไม่เพียงพอ สำนักบริหารกองทุนเพื่อช่วยเหลือเกษตรกรและรับเรื่องร้องเรียน จึงต้องใช้งบประมาณจากกองทุนหมุนเวียนฯ (เงินนอกงบประมาณ) ในการดำเนินงานให้ความช่วยเหลือเกษตรกรและผู้ยากจน จึงส่งผลให้ในปี ๒๕๕๙ มีต้นทุนต่อหน่วยลดลง

## การวิเคราะห์ในระดับกิจกรรมย่อย



ภาพแสดงการเปรียบเทียบอัตราการเปลี่ยนแปลงต้นทุนต่อหน่วยแยกตามกิจกรรมย่อย (หน่วยงานหลัก) ของปี ๒๕๕๙

ในระดับกิจกรรมย่อย ของหน่วยงานหลัก พบว่า ในปีงบประมาณ พ.ศ. ๒๕๕๘ สำนักงานปลัดกระทรวงเกษตรและสหกรณ์ มี ๒๑ กิจกรรมย่อย แต่ในปีงบประมาณ พ.ศ. ๒๕๕๙ มี ๒๔ กิจกรรมย่อย ซึ่งในปีงบประมาณ พ.ศ. ๒๕๕๙ มีกิจกรรมย่อยที่ ๑๓ กิจกรรมย่อยที่ ๑๖ และกิจกรรมย่อยที่ ๑๘ ไม่สามารถเปรียบเทียบได้ เนื่องจากในปีงบประมาณ พ.ศ. ๒๕๕๘ ไม่ได้กำหนดกิจกรรมย่อยดังกล่าว และมีกิจกรรมย่อยที่ ๑๔ คือ การติดตามและประเมินผลการดำเนินงานของสำนักงานปลัดกระทรวงเกษตรและสหกรณ์ มีต้นทุนต่อหน่วยเพิ่มขึ้นสูงสุด ร้อยละ ๗๖๗.๐๖ (๘๐,๑๘๐.๔๗ บาท) เนื่องจากจำนวนการติดตามโครงการต่าง ๆ เช่น โครงการตามนโยบายของรัฐบาลบางโครงการมีการปรับลดลง พร้อมทั้งมีกิจกรรมย่อยที่ ๙ มีต้นทุนต่อหน่วยลดลงสูงสุด ร้อยละ ๘๙.๑๔ (๗,๐๑๐,๑๕๐.๒๓ บาท) เนื่องจากในปีงบประมาณ พ.ศ. ๒๕๕๘ มีการจัดงาน World Exposition Milano ๒๐๑๕ เรียกว่า Expo Milano ๒๐๑๕ ที่ประเทศอิตาลี ซึ่งมีการงานจัดเป็นระยะเวลา ๖ เดือน ตั้งแต่ ๑ พ.ค. - ๓๑ ต.ค. ๕๘ มีการเบิกค่าใช้จ่ายที่เกี่ยวข้องกับการจัดงานดังกล่าวในปีงบประมาณ พ.ศ. ๒๕๕๘ เช่น ค่าใช้จ่ายในการออกแบบ ก่อสร้าง ตกแต่งอาคาร จัดนิทรรศการ ค่าที่ปรึกษาดูแล ควบคุมงานออกแบบ ก่อสร้าง และการจัดนิทรรศการ ค่าใช้จ่ายในการเดินทางไปร่วมงาน ค่าใช้จ่ายเจ้าหน้าที่ประจำบูธ ณ สถานที่จัดงาน และค่าใช้จ่ายในการเดินทางไปตรวจรับงานของคณะกรรมการตรวจการจ้าง ซึ่งในปีงบประมาณ พ.ศ. ๒๕๕๙ ไม่มีโครงการที่มีลักษณะดังกล่าว จึงทำให้ต้นทุนต่อหน่วยลดลง



ภาพแสดงการเปรียบเทียบอัตราการเปลี่ยนแปลงต้นทุนต่อหน่วยแยกตามกิจกรรมย่อย (หน่วยงานสนับสนุน) ของปี ๒๕๕๙

ในระดับกิจกรรมย่อย ของหน่วยงานสนับสนุน พบว่า ในปีงบประมาณ พ.ศ. ๒๕๕๘ สำนักงาน ปลัดกระทรวงเกษตรและสหกรณ์ มี ๑๕ กิจกรรมย่อย และในปีงบประมาณ พ.ศ. ๒๕๕๙ มี ๑๖ กิจกรรมย่อย ซึ่งในปีงบประมาณ พ.ศ. ๒๕๕๙ มีกิจกรรมย่อยที่ ๗ ไม่สามารถเปรียบเทียบได้ เนื่องจากในปีงบประมาณ พ.ศ. ๒๕๕๘ ไม่ได้กำหนดกิจกรรมย่อยดังกล่าว และมีกิจกรรมย่อยที่ ๑๔ คือ กิจกรรมด้านแผนงาน มีต้นทุนต่อหน่วยเพิ่มขึ้นสูงสุด ร้อยละ ๑๓๘.๘๐ (๓,๔๔,๘๑๙.๔๐ บาท) เนื่องจากมีการดำเนินการติดตามงานและเร่งรัดการใช้จ่ายเงินให้เป็นไปตามมติคณะรัฐมนตรี จึงทำให้มีการปรับแผนงานดำเนินงานให้เป็นไปตามนโยบายของรัฐบาล พร้อมทั้งมีกิจกรรมย่อยที่ ๔ คือ กิจกรรมด้านงานสารบรรณ มีต้นทุนต่อหน่วยลดลงสูงสุด ร้อยละ ๔๕.๒๕ (๕๘๓.๙๔ บาท) เนื่องจากมีการดำเนินการติดตามงานและเร่งรัดการใช้จ่ายเงินให้เป็นไปตามมติคณะรัฐมนตรี จึงทำให้มีการปรับแผนงานดำเนินงานให้เป็นไปตามนโยบายของรัฐบาล จึงทำให้มีปริมาณงานที่เสนอรัฐมนตรีเป็นจำนวนมาก ส่งผลให้ต้นทุนต่อหน่วยลดลง

ดังนั้น สามารถสรุปผลการวิเคราะห์ต้นทุนต่อหน่วยผลผลิต สำหรับปีงบประมาณ พ.ศ. ๒๕๕๙ เมื่อเทียบกับปีงบประมาณ พ.ศ. ๒๕๕๘ ดังนี้

๑. ต้นทุนผลผลิตในระดับภาพรวมลดลง เป็นเงิน ๖๔.๙๒ ล้านบาท เกิดจากค่าใช้จ่ายต่าง ๆ ที่เกี่ยวข้องกับการจัดงาน World Exposition Milano ๒๐๑๕ ที่ประเทศอิตาลี ซึ่งจัดเป็นระยะเวลา ๖ เดือน ตั้งแต่ ๑ พ.ค. - ๓๑ ต.ค. ๕๘ จึงทำให้ค่าใช้จ่ายปีงบประมาณ พ.ศ. ๒๕๕๘ สูงกว่าปีงบประมาณ พ.ศ. ๒๕๕๙

๒. ต้นทุนต่อหน่วยในระดับผลผลิตและกิจกรรมเพิ่มขึ้น เนื่องจากในปีงบประมาณ พ.ศ. ๒๕๕๙ มีการปรับลดผลผลิตและกิจกรรม โดยในปีงบประมาณ พ.ศ. ๒๕๕๘ มีผลผลิตหลัก ๖ ผลผลิต แต่ในปีงบประมาณ พ.ศ. ๒๕๕๙ มีผลผลิตหลัก ๓ ผลผลิต ทำให้ในขั้นตอนการเปรียบเทียบรายผลผลิตและกิจกรรม มีปริมาณงานบางส่วนมีได้นำมาใช้การคำนวณต้นทุน จึงส่งผลให้มีค่าใช้จ่ายต่อผลผลิตสูงขึ้น เช่น ในปีงบประมาณ พ.ศ. ๒๕๕๘ มีการกำหนดผลผลิตการเกษตรด้านต่างประเทศได้รับการส่งเสริมและสนับสนุน และผลผลิตเกษตรได้รับการส่งเสริมและพัฒนาศักยภาพ ซึ่งในปีงบประมาณ พ.ศ. ๒๕๕๙ ได้นำมารวมไว้ในผลผลิตอำนวยการและบริหารจัดการด้านการเกษตร