

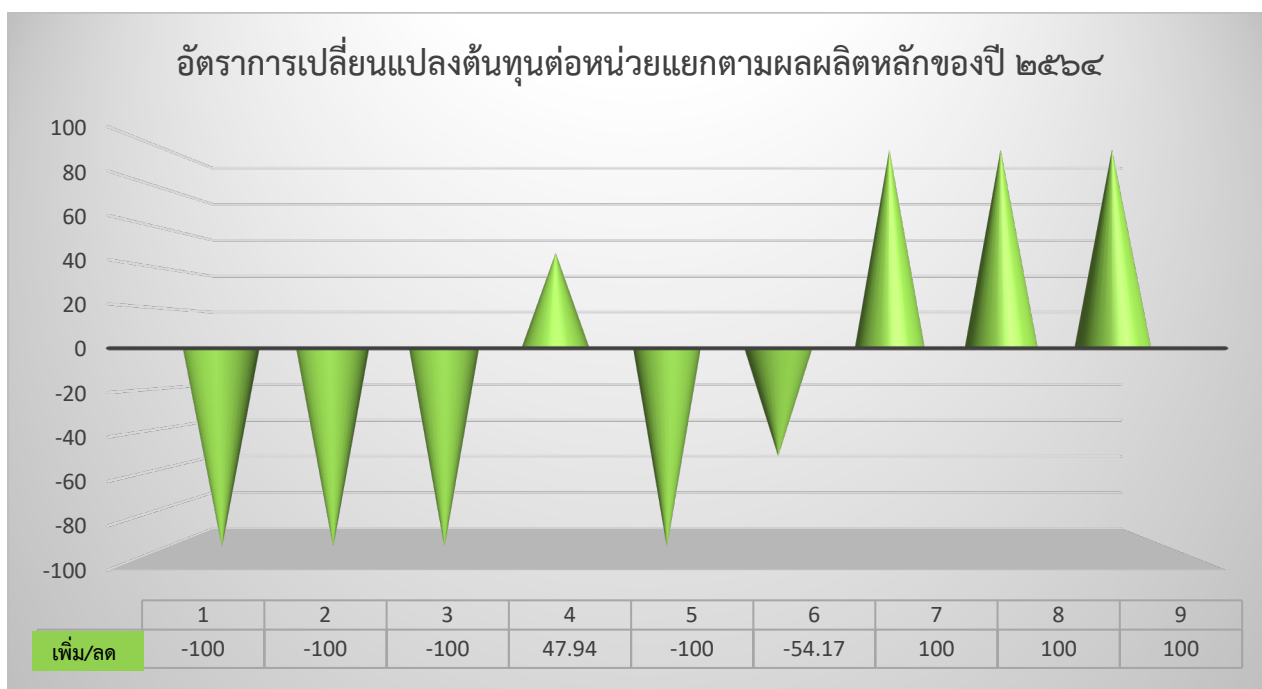
รายงานสรุปผลการวิเคราะห์ต้นทุนต่อหน่วยผลผลิต  
ของสำนักงานปลัดกระทรวงเกษตรและสหกรณ์  
สำหรับปีงบประมาณ พ.ศ. ๒๕๖๓ กับ ปีงบประมาณ พ.ศ. ๒๕๖๔

การเปรียบเทียบผลการคำนวณต้นทุนผลผลิต ปีงบประมาณ พ.ศ. ๒๕๖๓ กับปีงบประมาณ พ.ศ. ๒๕๖๔ สามารถแสดงผลจากการคำนวณได้ดังนี้

ผลการคำนวณในระดับภาพรวม

ผลการคำนวณต้นทุนผลผลิตของปีงบประมาณ พ.ศ. ๒๕๖๓ และปีงบประมาณ พ.ศ. ๒๕๖๔ พบว่า ในปีงบประมาณ พ.ศ. ๒๕๖๓ มีต้นทุนผลผลิตทั้งสิ้น ๑,๔๓๘.๒๘ ล้านบาท และในปีงบประมาณ พ.ศ. ๒๕๖๔ มีต้นทุนผลผลิตทั้งสิ้น ๒,๔๕๒.๘๐ ล้านบาท เพิ่มขึ้นกว่าปีงบประมาณ พ.ศ. ๒๕๖๓ จำนวน ๑,๐๑๔.๕๒ ล้านบาท คิดเป็นร้อยละ ๗๐.๕๗ ต้นทุนที่เพิ่มขึ้นมีสาเหตุที่เป็นนัยสำคัญ เนื่องจากในปีงบประมาณ พ.ศ. ๒๕๖๓ เกิดสถานการณ์การแพร่ระบาดของโรคติดเชื้อไวรัสโคโรนา ๒๐๑๙ (Covid-๑๙) ทำให้มีการกำหนดมาตรการต่าง ๆ เพื่อควบคุมการแพร่ระบาดอย่างเคร่งครัด โดยเฉพาะการงดกิจกรรมทุกประเภทที่มีปัจจัยเสี่ยงต่อการแพร่กระจายของเชื้อไวรัส ทำให้ส่งผลกระทบต่อหน่วยงานต้องมีการปรับแผนการปฏิบัติงานและแผนการใช้จ่ายเงินงบประมาณ ซึ่งปลายปีงบประมาณ พ.ศ. ๒๕๖๓ กระทรวงเกษตรและสหกรณ์ได้เสนอโครงการ ๑ ตำบล ๑ กลุ่มเกษตรกรทฤษฎีใหม่ ภายใต้โครงการฟื้นฟูเศรษฐกิจและสังคมที่ได้รับผลกระทบจากการระบาดของโรคติดเชื้อไวรัสโคโรนา ๒๐๑๙ โดยสำนักงานปลัดกระทรวงเกษตรและสหกรณ์ เป็นหน่วยงานที่รับผิดชอบโครงการร่วมกับหน่วยงานภายใต้ กระทรวงเกษตรและสหกรณ์อีก ๕ หน่วยงาน และได้รับจัดสรรเงินกู้เพื่อแก้ไขปัญหา เยียวยา และฟื้นฟูเศรษฐกิจ และสังคมที่ได้รับผลกระทบจากสถานการณ์การระบาดของโรคติดเชื้อไวรัสโคโรนา ๒๐๑๙ พ.ศ. ๒๕๖๓ โดยสำนักงาน ปลัดกระทรวงเกษตรและสหกรณ์โอนจัดสรรให้สำนักงานเกษตรและสหกรณ์จังหวัดดำเนินโครงการในต้น ปีงบประมาณ พ.ศ. ๒๕๖๔ จึงส่งผลให้ในปีงบประมาณ พ.ศ. ๒๕๖๔ มีต้นทุนผลผลิตสูงกว่าปีงบประมาณ พ.ศ. ๒๕๖๓

การวิเคราะห์ในระดับผลผลิตหลัก



ภาพแสดงการเปรียบเทียบอัตราการเปลี่ยนแปลงต้นทุนต่อหน่วยแยกตามผลผลิตหลักของปี ๒๕๖๔

ในระดับผลผลิตหลัก (ตารางที่ ๑๐) พบว่า ในปีงบประมาณ พ.ศ. ๒๕๖๓ สำนักงานปลัดกระทรวงเกษตรและสหกรณ์ มี ๖ ผลผลิตหลัก สำหรับในปีงบประมาณ พ.ศ. ๒๕๖๔ มี ๕ ผลผลิตหลัก ได้แก่

๑. ค่าใช้จ่ายบุคลากรภาครัฐ (ผลผลิตหลักที่ ๔)
๒. โครงการส่งเสริมการดำเนินงานอันเนื่องมาจากพระราชดำริ (ผลผลิตหลักที่ ๖)
๓. โครงการส่งเสริมอาชีพด้านการเกษตรในจังหวัดชายแดนภาคใต้ (ผลผลิตหลักที่ ๗)
๔. โครงการพัฒนาเกษตรกรรมยั่งยืน (ผลผลิตหลักที่ ๘)
๕. อำนวยความสะดวกและบริหารจัดการด้านการเกษตร (ผลผลิตหลักที่ ๙)

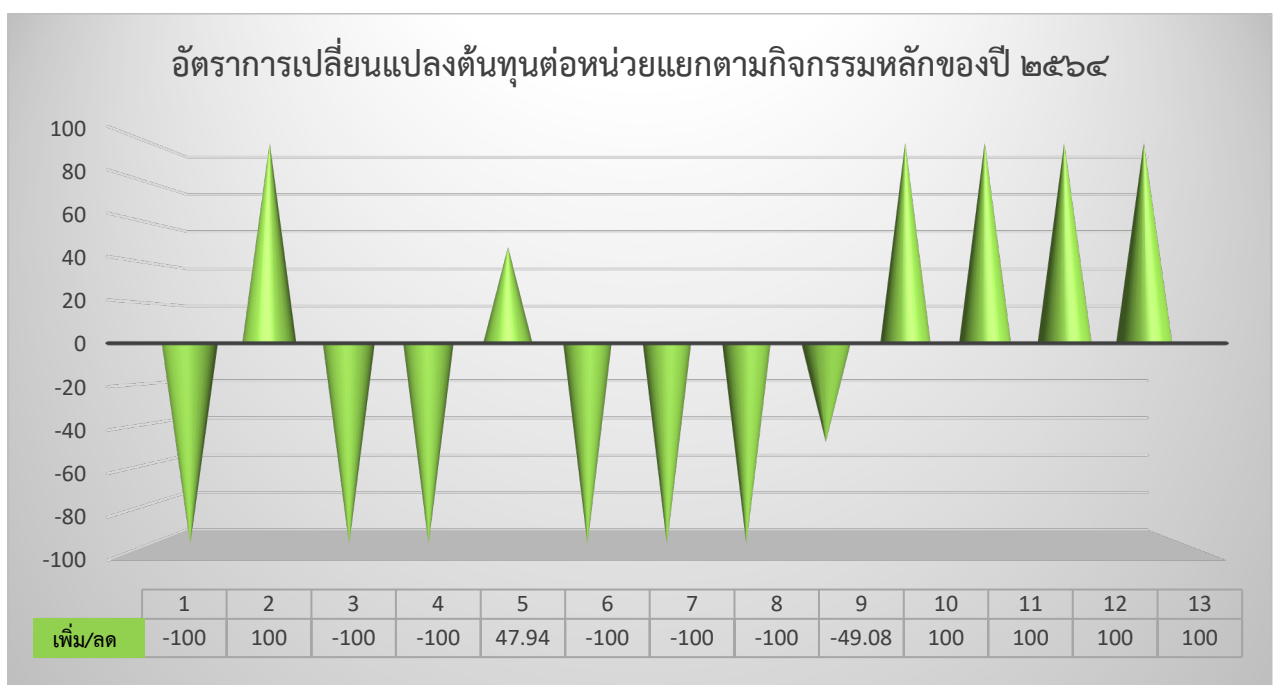
ซึ่งผลผลิตหลักที่มีการเปลี่ยนแปลงต้นทุนต่อหน่วยผลผลิตเพิ่มขึ้น/ลดลง สูงสุด ที่สามารถเปรียบเทียบได้ คือ

- ผลผลิตหลักที่ ๔ ค่าใช้จ่ายบุคลากรภาครัฐ มีต้นทุนต่อหน่วยเพิ่มขึ้นสูงสุด ร้อยละ ๔๗.๙๔ เนื่องจากบุคลากรสำนักงานปลัดกระทรวงเกษตรและสหกรณ์มีเงินเดือนและค่าตอบแทนเพิ่มขึ้น รวมทั้งในปีงบประมาณ พ.ศ. ๒๕๖๔ มีการแพร่ระบาดของโรคติดต่อเชื้อไวรัสโคโรนา ๒๐๑๙ จึงทำให้เกิดค่าใช้จ่ายเกี่ยวกับการรักษาพยาบาลของบุคลากรและบุคคลในครอบครัวเพิ่มขึ้น

- ผลผลิตหลักที่ ๖ โครงการส่งเสริมการดำเนินงานอันเนื่องมาจากพระราชดำริ ต้นทุนต่อหน่วยลดลงสูงสุด ร้อยละ ๕๔.๑๗ เนื่องจากการแพร่ระบาดของโรคติดต่อเชื้อไวรัสโคโรนา ๒๐๑๙ หรือ COVID ๑๙ ทำให้บางกิจกรรมไม่สามารถดำเนินการได้ และมีการปรับลดจำนวนเจ้าหน้าที่และจำนวนครั้งในการจัดประชุมและติดตามงานในพื้นที่ รวมทั้งปรับลดกิจกรรมที่มีการชุมนุมบุคคลจำนวนมาก เช่น การจัดนิทรรศการสี่สรรพธรรมไม้ การจัดงานคลินิกเกษตรเคลื่อนที่ฯ ที่ร่วมกับหน่วยงานในพื้นที่ การจัดทำเวทีชุมชน และการจัดฝึกอบรม เป็นต้น

ทั้งนี้ ผลผลิตหลักที่ ๑-๓, ๕ และผลผลิตหลักที่ ๗-๙ มีต้นทุนต่อหน่วยเพิ่มขึ้น/ลดลง ร้อยละ ๑๐๐ เนื่องจากในปีงบประมาณ พ.ศ. ๒๕๖๓ และปีงบประมาณ พ.ศ. ๒๕๖๔ ไม่ได้กำหนดผลผลิตดังกล่าว หรือมีการกำหนดแต่หน่วยนับไม่เหมือนกัน จึงทำให้ไม่สามารถเปรียบเทียบกันได้

**การวิเคราะห์ในระดับกิจกรรมหลัก**



## ภาพแสดงการเปรียบเทียบอัตราการเปลี่ยนแปลงต้นทุนต่อหน่วยแยกตามกิจกรรมหลักของปี ๒๕๖๔

ในระดับกิจกรรมหลัก (ตารางที่ ๙) พบว่า ในปีงบประมาณ พ.ศ. ๒๕๖๓ สำนักงานปลัดกระทรวงเกษตรและสหกรณ์ มี ๘ กิจกรรมหลัก สำหรับในปีงบประมาณ พ.ศ. ๒๕๖๔ มี ๗ กิจกรรมหลัก ได้แก่

๑. การพัฒนาการเกษตรในพื้นที่ชายแดนภาคใต้ (กิจกรรมหลักที่ ๒)
๒. ค่าใช้จ่ายบุคลากรภาครัฐ (กิจกรรมหลักที่ ๕)
๓. สนับสนุนโครงการอันเนื่องมาจากพระราชดำริ (กิจกรรมหลักที่ ๙)
๔. ขับเคลื่อนเกษตรกรรมยั่งยืน (กิจกรรมหลักที่ ๑๐)
๕. สนับสนุนการบริหารจัดการด้านการเกษตร (กิจกรรมหลักที่ ๑๑)
๖. การบูรณาการงานในส่วนภูมิภาค (กิจกรรมหลักที่ ๑๒)
๗. การจัดการระบบเทคโนโลยีสารสนเทศและการสื่อสาร (กิจกรรมหลักที่ ๑๓)

ซึ่งกิจกรรมหลักที่มีการเปลี่ยนแปลงต้นทุน ต่อหน่วยผลผลิตเพิ่มขึ้น/ลดลง สูงสุด ที่สามารถเปรียบเทียบได้ คือ

- กิจกรรมหลักที่ ๒ ค่าใช้จ่ายบุคลากรภาครัฐ มีต้นทุนต่อหน่วยเพิ่มขึ้นสูงสุด ร้อยละ ๔๗.๙๔ เนื่องจากบุคลากรสำนักงานปลัดกระทรวงเกษตรและสหกรณ์มีเงินเดือนและค่าตอบแทนเพิ่มขึ้น รวมทั้งในปีงบประมาณ พ.ศ. ๒๕๖๔ มีการแพร่ระบาดของโรคติดต่อเชื้อไวรัสโคโรนา ๒๐๑๙ จึงทำให้เกิดค่าใช้จ่ายเกี่ยวกับการรักษาพยาบาลของบุคลากรและบุคคลในครอบครัวเพิ่มขึ้น

- กิจกรรมหลักที่ ๙ สนับสนุนโครงการอันเนื่องมาจากพระราชดำริ มีต้นทุนต่อหน่วยลดลงสูงสุด ร้อยละ ๔๙.๐๘ เนื่องจากการแพร่ระบาดของโรคติดต่อเชื้อไวรัสโคโรนา ๒๐๑๙ หรือ COVID ๑๙ ทำให้บางกิจกรรมไม่สามารถดำเนินการได้ และมีการปรับลดจำนวนเจ้าหน้าที่และจำนวนครั้งในการจัดประชุมและติดตามงานในพื้นที่ รวมทั้งปรับลดกิจกรรมที่มีการชุมนุมบุคคลจำนวนมาก เช่น การจัดนิทรรศการสี่สรรพรณไม่การจัดงานคลินิกเกษตรเคลื่อนที่ฯที่ร่วมกับหน่วยงานในพื้นที่ การจัดทำเวทีชุมชน และการจัดฝึกอบรม เป็นต้น

ทั้งนี้ กิจกรรมหลักที่ ๑-๔ , ๖-๘ และกิจกรรมหลักที่ ๑๐-๑๓ มีต้นทุนต่อหน่วยเพิ่มขึ้น/ลดลง ร้อยละ ๑๐๐ เนื่องจากในปีงบประมาณ พ.ศ. ๒๕๖๓ และปีงบประมาณ พ.ศ. ๒๕๖๔ ไม่ได้กำหนดกิจกรรมหลักดังกล่าว หรือมีการกำหนดแต่หน่วยนับไม่เหมือนกัน จึงทำให้ไม่สามารถเปรียบเทียบกันได้

### การวิเคราะห์ในระดับผลผลิตย่อย



## ภาพแสดงการเปรียบเทียบอัตราการเปลี่ยนแปลงต้นทุนต่อหน่วยแยกตามผลผลิตย่อยของปี ๒๕๖๔

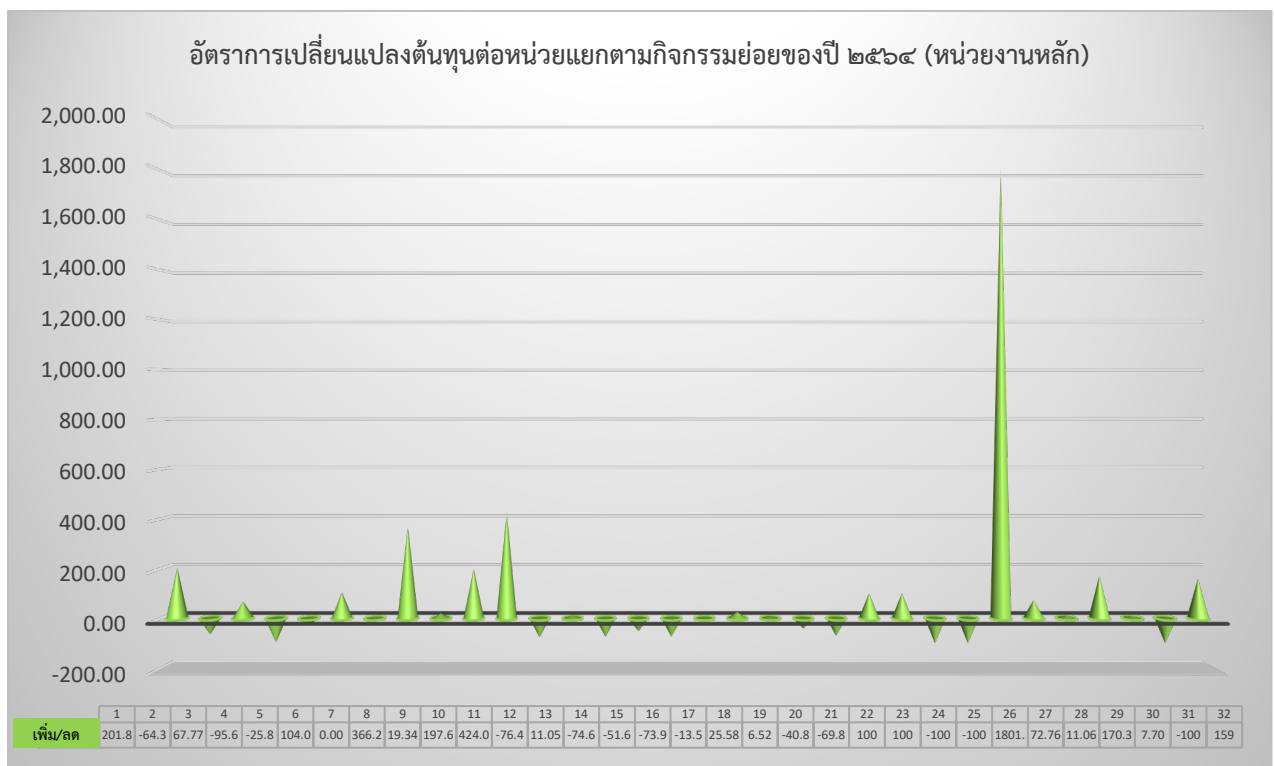
ในระดับผลผลิตย่อย (ตารางที่ ๘) พบว่า ในปีงบประมาณ พ.ศ. ๒๕๖๓ สำนักงานปลัดกระทรวงเกษตรและสหกรณ์ มี ๒๐ ผลผลิตย่อย สำหรับในปีงบประมาณ พ.ศ. ๒๕๖๔ มี ๑๙ ผลผลิตย่อย ซึ่งผลผลิตย่อยที่มีการเปลี่ยนแปลงต้นทุน ต่อหน่วยผลผลิตเพิ่มขึ้น/ลดลง สูงสุด ที่สามารถเปรียบเทียบได้ คือ

- ผลผลิตย่อยที่ ๑๕ การดำเนินการขับเคลื่อนงานด้านการเกษตรต่างประเทศ มีต้นทุนต่อหน่วยเพิ่มขึ้นสูงสุด ร้อยละ ๒,๖๒๑.๘๐ เนื่องจากสถานการณ์การแพร่ระบาดของเชื้อไวรัสโคโรนา ๒๐๑๙ (Covid-๑๙) ส่งผลให้มีปริมาณงานเพิ่มขึ้น โดยต้องดำเนินการศึกษา วิเคราะห์ ติดตาม และรายงานข้อมูลเกี่ยวกับนโยบายมาตรการ และภาวะความเคลื่อนไหวด้านการเกษตรต่างประเทศ และเข้าร่วมการประชุมและเจรจาความร่วมมือด้านการเกษตรต่างประเทศ ทั้งในระดับทวิภาคีและพหุภาคีเพิ่มมากขึ้น เพื่อการผลักดันการขยายตลาดสินค้าเกษตรและอาหารของไทยในต่างประเทศ รวมถึงการป้องกันและแก้ไขปัญหาอุปสรรคและข้อกีดกันในการส่งออกสินค้าเกษตรของไทย เพิ่มขึ้น

- ผลผลิตย่อยที่ ๑ คือ กิจกรรมการพัฒนาและส่งเสริมอาชีพด้านการเกษตรในจังหวัดชายแดนใต้มีต้นทุนต่อหน่วยลดลงสูงสุด ร้อยละ ๗๖.๗๗ เนื่องจากสถานการณ์การแพร่ระบาดของโรคติดเชื้อไวรัสโคโรนา 2019 (Covid-19) จึงต้องมีการสนับสนุนการดำเนินงานเพื่อช่วยเหลือเกษตรกรที่ได้รับผลกระทบจากสถานการณ์การแพร่ระบาดดังกล่าว รวมทั้งปรับวิธีการดำเนินงานและแผนการปฏิบัติงาน เพื่อให้สอดคล้องกับการดำเนินงาน

ทั้งนี้ ผลผลิตย่อยที่ ๕-๑๒ , ๒๐-๒๒ และผลผลิตย่อยที่ ๒๔-๒๕ มีต้นทุนต่อหน่วย เพิ่มขึ้น/ลดลง ร้อยละ ๑๐๐ เนื่องจากในปีงบประมาณ พ.ศ. ๒๕๖๓ และปีงบประมาณ พ.ศ. ๒๕๖๔ ไม่ได้กำหนดผลผลิตย่อยดังกล่าว หรือมีการกำหนดแต่หน่วยนับไม่เหมือนกัน จึงทำให้ไม่สามารถเปรียบเทียบกันได้

### การวิเคราะห์ในระดับกิจกรรมย่อย



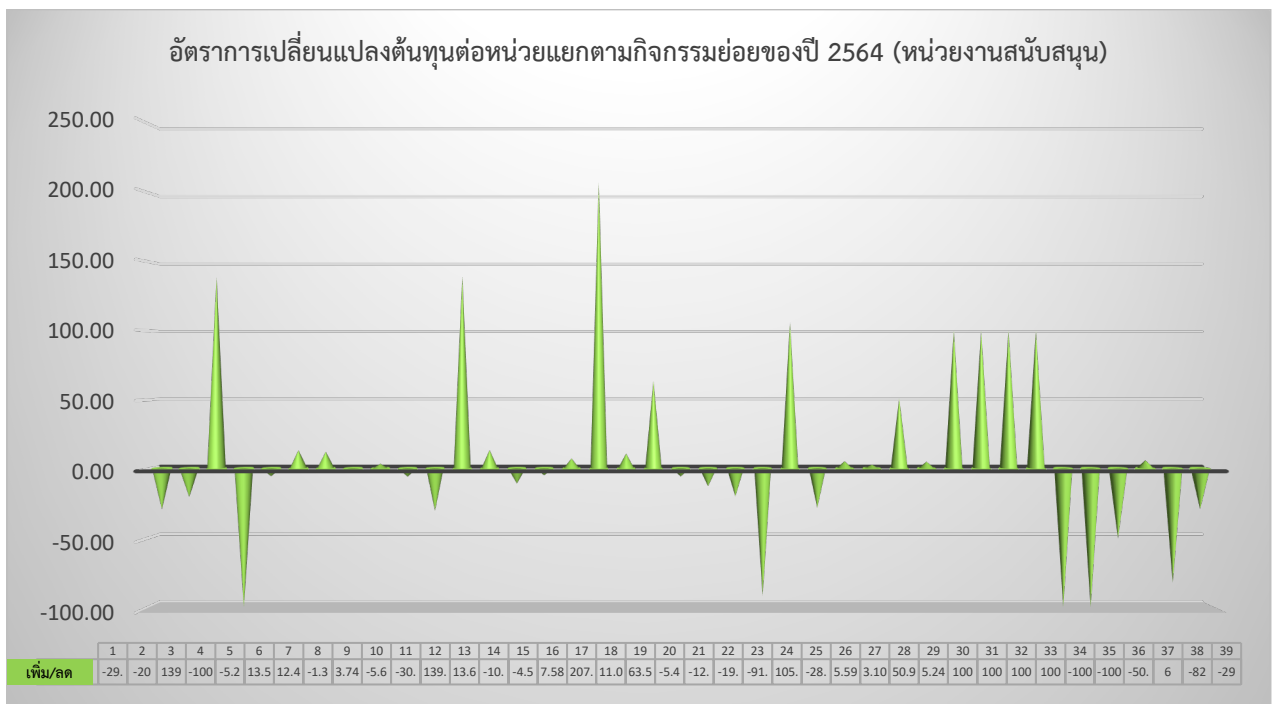
ภาพแสดงการเปรียบเทียบอัตราการเปลี่ยนแปลงต้นทุนต่อหน่วยแยกตามกิจกรรมย่อย (หน่วยงานหลัก) ของปี ๒๕๖๔

ในระดับกิจกรรมย่อยของหน่วยงานหลัก (ตารางที่ ๗) พบว่า ในปีงบประมาณ พ.ศ. ๒๕๖๓ และปีงบประมาณ พ.ศ. ๒๕๖๔ มี ๒๙ กิจกรรมย่อย แต่ชื่อกิจกรรมย่อย และหน่วยนับบางกิจกรรมแตกต่างกัน ซึ่งกิจกรรมย่อยที่สามารถเปรียบเทียบได้ มีจำนวน ๒๖ กิจกรรมย่อย และกิจกรรมย่อยที่มีการเปลี่ยนแปลงต้นทุนต่อหน่วยผลผลิตเพิ่มขึ้น/ลดลง สูงสุด คือ

- กิจกรรมย่อยที่ ๒๖ กิจกรรมรับเรื่องร้องเรียน มีต้นทุนต่อหน่วยเพิ่มขึ้นสูงสุด ร้อยละ ๑,๘๐๑.๕๐ เนื่องจากสถานการณ์การแพร่ระบาดของโรคติดเชื้อไวรัสโคโรนา ๒๐๑๙ (Covid-๑๙) ปรับเปลี่ยนกิจกรรมเพื่อให้สอดคล้องกับการดำเนินงาน ทำให้มีค่าใช้จ่ายเพิ่มขึ้น รวมทั้งมีปริมาณงานรับเรื่องร้องเรียนลดลง

- กิจกรรมย่อยที่ ๔ กิจกรรมการสนับสนุนการตรวจราชการและขับเคลื่อนงานของผู้ตรวจการกระทรวงเกษตรและสหกรณ์ มีต้นทุนต่อหน่วยลดลงสูงสุด ร้อยละ ๙๕.๖๙ เนื่องจากในปีงบประมาณ พ.ศ. ๒๕๖๔ สำนักตรวจราชการ มีต้นทุนต่อหน่วยลดลง เนื่องจากสถานการณ์การแพร่ระบาดของโรคติดเชื้อไวรัสโคโรนา ๒๐๑๙ (COVID-๑๙) ทำให้ผู้ตรวจการกระทรวงเกษตรและสหกรณ์ ดำเนินการสนับสนุนการตรวจราชการและขับเคลื่อนงานของผู้ตรวจการกระทรวงเกษตรและสหกรณ์ ผ่านระบบ VDO Conferneec โปรแกรม ZOOM Meeting ทำให้มีจำนวนรายการมากกว่าปีงบประมาณ พ.ศ. ๒๕๖๓

ทั้งนี้กิจกรรมย่อยที่ ๗ , ๒๒-๒๕ และกิจกรรมย่อยที่ ๓๑ มีต้นทุนต่อหน่วยเพิ่มขึ้น/ลดลง ร้อยละ ๑๐๐ เนื่องจากในปีงบประมาณ พ.ศ. ๒๕๖๒ และปีงบประมาณ พ.ศ. ๒๕๖๓ ไม่ได้กำหนดกิจกรรมย่อยดังกล่าว หรือมีการกำหนดแต่หน่วยนับไม่เหมือนกัน จึงทำให้ไม่สามารถเปรียบเทียบกันได้



ภาพแสดงการเปรียบเทียบอัตราการเปลี่ยนแปลงต้นทุนต่อหน่วยแยกตามกิจกรรมย่อย (หน่วยงานสนับสนุน) ของปี ๒๕๖๔

ในระดับกิจกรรมย่อยของหน่วยงานสนับสนุน (ตารางที่ ๗) พบว่า ในปีงบประมาณ พ.ศ. ๒๕๖๓ สำนักงานปลัดกระทรวงเกษตรและสหกรณ์ มี ๓๖ กิจกรรมย่อย และในปีงบประมาณ พ.ศ. ๒๕๖๔ มี ๔๐ กิจกรรมย่อย ซึ่งกิจกรรมย่อยที่มีการเปลี่ยนแปลงต้นทุนต่อหน่วยผลผลิตเพิ่มขึ้น/ลดลง สูงสุด ที่สามารถเปรียบเทียบได้ คือ

- กิจกรรมย่อยที่ ๑๗ คือ กิจกรรมด้านดำเนินการเกี่ยวกับวิธีปฏิบัติราชการทางปกครอง มีต้นทุนต่อหน่วยเพิ่มขึ้นสูงสุด ร้อยละ ๒๐๗.๓๐ เนื่องจากเกิดสถานการณ์การแพร่ระบาดของโรคติดเชื้อไวรัสโคโรนา ๒๐๑๙ (Covid-๑๙) ทำให้ปริมาณงานลดลง มีสาเหตุจาก ๑. ศาลเลื่อนการพิจารณาคดีออกไปจำนวนมาก ๒. หน่วยงานในสังกัดมีความรู้ความเข้าใจและเกิดความชำนาญในการดำเนินการมากขึ้น ส่งเรื่องมาขอคำปรึกษาน้อยลง และ ๓. มีการติดต่อประสานงานในรูปแบบออนไลน์มากขึ้น (ปริมาณงานลดลงแต่ต้นทุนเท่าเดิม) จึงทำให้ต้นทุนสูงขึ้น

- กิจกรรมย่อยที่ ๒๓ คือ กิจกรรมด้านพัฒนาทรัพยากรบุคคล มีต้นทุนต่อหน่วยลดลงสูงสุด ร้อยละ ๙๑.๖๑ เนื่องจากการจัดฝึกอบรมในรูปแบบออนไลน์จึงทำให้ต้นทุนในการจัดฝึกอบรมลดลง

ทั้งนี้ กิจกรรมย่อยที่ ๕ และกิจกรรมย่อย ๓๐-๓๕ มีต้นทุนต่อหน่วยเพิ่มขึ้น/ลดลง ร้อยละ ๑๐๐ เนื่องจากในปีงบประมาณ พ.ศ. ๒๕๖๒ และปีงบประมาณ พ.ศ. ๒๕๖๓ ไม่ได้กำหนดกิจกรรมย่อยดังกล่าว หรือมีการกำหนดแต่หน่วยนับไม่เหมือนกัน จึงทำให้ไม่สามารถเปรียบเทียบกันได้

ดังนั้น สามารถสรุปผลการวิเคราะห์ต้นทุนต่อหน่วยผลผลิต สำหรับปีงบประมาณ พ.ศ. ๒๕๖๔ เมื่อเทียบกับปีงบประมาณ พ.ศ. ๒๕๖๓ ต้นทุนผลผลิตในระดับภาพรวมเพิ่มขึ้น จำนวน ๑,๐๑๔.๕๒ ล้านบาท คิดเป็นร้อยละ ๗๐.๕๗ เนื่องจากได้รับจัดสรรเงินกู้เพื่อแก้ไขปัญหา เยียวยา และฟื้นฟูเศรษฐกิจและสังคมที่ได้รับผลกระทบจากสถานการณ์การระบาดของโรคติดเชื้อไวรัสโคโรนา ๒๐๑๙ พ.ศ. ๒๕๖๓ เพื่อดำเนินโครงการ ๑ ตำบล ๑ กลุ่มเกษตรทฤษฎีใหม่ จึงส่งผลให้ต้นทุนต่อหน่วยของหน่วยงานส่วนกลางที่ร่วมดำเนินโครงการและสำนักงานเกษตรและสหกรณ์จังหวัดเพิ่มขึ้น

ข้อคิดเห็นเพิ่มเติม เนื่องจากในปีงบประมาณ พ.ศ. ๒๕๖๔ มีการปรับลดผลผลิตและกิจกรรม และหน่วยนับค่อนข้างมาก ทำให้ในขั้นตอนการเปรียบเทียบรายผลผลิตและกิจกรรมไม่สามารถเปรียบเทียบได้ จึงส่งผลทำให้การคำนวณต้นทุนต่อหน่วยไม่สามารถสะท้อนผลที่แท้จริง ฉะนั้น ในการกำหนดผลผลิตและกิจกรรม จึงควรกำหนดงาน/กิจกรรม/โครงการ ที่เป็นภารกิจที่สำคัญของสำนัก กอง และเป็นภารกิจหลักที่ดำเนินการต่อเนื่องด้วย