

**รายงานสรุปผลการวิเคราะห์ต้นทุนต่อหน่วยผลผลิตของสำนักงานปลัดกระทรวงเกษตรและสหกรณ์  
สำหรับปีงบประมาณ พ.ศ. ๒๕๖๔ กับ ปีงบประมาณ พ.ศ. ๒๕๖๕**

การวิเคราะห์ต้นทุนต่อหน่วยผลผลิตของสำนักงานปลัดกระทรวงเกษตรและสหกรณ์สำหรับปีงบประมาณ พ.ศ. ๒๕๖๔ กับปีงบประมาณ พ.ศ. ๒๕๖๕ ประกอบด้วย ๓ ส่วนดังนี้

๑. ภาพรวมต้นทุนรวมของสำนักงานปลัดกระทรวงเกษตรและสหกรณ์
๒. ต้นทุนผลผลิตของสำนักงานปลัดกระทรวงเกษตรและสหกรณ์ สำหรับปีงบประมาณ พ.ศ. ๒๕๖๔ กับ ปีงบประมาณ พ.ศ. ๒๕๖๕
๓. สรุปต้นทุนรวมของสำนักงานปลัดกระทรวงเกษตรและสหกรณ์ และข้อคิดเห็นเพิ่มเติม

**ส่วนที่ ๑ ภาพรวมต้นทุนรวมของสำนักงานปลัดกระทรวงเกษตรและสหกรณ์ ปีงบประมาณ พ.ศ. ๒๕๖๕**

**ตารางที่ ๑ แสดงประเภทค่าใช้จ่ายแยกตามแหล่งเงิน ของสำนักงานปลัดกระทรวงเกษตรและสหกรณ์**

| ลำดับ            | ประเภทค่าใช้จ่าย                                   | เงินในงบประมาณ          | เงินนอกงบประมาณ     | งบกลาง               | รวม                     |
|------------------|--|-------------------------|---------------------|----------------------|-------------------------|
| ๑                | ค่าใช้จ่ายบุคลากร (๕๑๐๑)                           | ๘๔๐,๓๔๑,๖๖๖.๑๘          | -                   | ๕๔,๕๓๕,๗๓๖.๗๖        | ๘๙๔,๘๗๗,๔๐๒.๙๔          |
| ๒                | ค่าใช้จ่ายด้านการฝึกอบรม (๕๑๐๒)                    | ๔๑,๕๐๖,๐๙๙.๗๐           | -                   | ๑๓,๑๗๐.๐๐            | ๔๑,๕๑๙,๒๖๙.๗๐           |
| ๓                | ค่าใช้จ่ายเดินทาง (๕๑๐๓)                           | ๒๙,๐๙๘,๕๕๕.๘๒           | -                   | ๙๖๐.๐๐               | ๒๙,๐๙๙,๕๕๕.๘๒           |
| ๔                | ค่าตอบแทน ใช้สอยวัสดุ และค่าสาธารณูปโภค (๕๑๐๔)     | ๒๒๔,๓๗๙,๘๔๗.๑๙          | ๑๖,๗๙๖.๐๖           | ๒๔๑,๘๗๐.๐๐           | ๒๒๔,๖๓๘,๕๑๓.๒๕          |
| ๕                | ค่าเสื่อมราคาและค่าตัดจำหน่าย (๕๑๐๕)               | ๕๓,๖๐๐,๐๒๔.๔๙           | ๕,๐๑๖,๕๙๓.๖๐        | ๑,๑๓๐,๔๘๒.๖๔         | ๕๙,๗๔๗,๑๐๐.๗๓           |
| ๖                | ค่าใช้จ่ายดำเนินงานรักษาความมั่นคงของประเทศ (๕๑๐๖) | -                       | -                   | -                    | -                       |
| ๗                | ค่าใช้จ่ายเงินอุดหนุน (๕๑๐๗)                       | ๑๘๖,๘๓๓,๕๒๖.๙๘          | -                   | ๔๓,๖๖๙,๓๖๖.๕๘        | ๒๓๐,๕๐๐,๘๙๓.๕๖          |
| ๘                | ต้นทุนในการผลิตผลผลิตอื่น                          | ๗๔๕,๖๒๔.๖๙              | ๓๐,๐๔๙.๘๙           | -                    | ๗๗๕,๖๗๔.๕๘              |
| <b>ต้นทุนรวม</b> |  | <b>๑,๓๗๖,๕๐๓,๓๘๕.๐๕</b> | <b>๕,๐๖๓,๔๓๙.๕๕</b> | <b>๙๙,๕๙๑,๕๘๕.๙๘</b> | <b>๑,๔๘๑,๑๔๘,๔๑๐.๕๘</b> |

จากตารางแสดงให้เห็นถึงสำนักงานปลัดกระทรวงเกษตรและสหกรณ์ ในปีงบประมาณ พ.ศ. ๒๕๖๕ มีต้นทุนรวม ๑,๔๘๑,๑๔๘,๔๑๐.๕๘ บาท โดยมีค่าใช้จ่ายบุคลากร (๕๑๐๑) เป็นค่าใช้จ่ายมากที่สุด จำนวน ๘๙๔,๘๗๗,๔๐๒.๙๔ บาท และค่าใช้จ่ายต้นทุนในการผลิตผลผลิตอื่น เป็นค่าใช้จ่ายที่น้อยที่สุด คือ ๗๗๕,๖๗๔.๕๘ บาท

**ส่วนที่ ๒ ต้นทุนผลผลิตของสำนักงานปลัดกระทรวงเกษตรและสหกรณ์ ระหว่างปีงบประมาณ พ.ศ. ๒๕๖๔ กับ ปีงบประมาณ พ.ศ. ๒๕๖๕**

➤ **ภาพรวมต้นทุนผลผลิตของสำนักงานปลัดกระทรวงเกษตรและสหกรณ์**

จากการคำนวณต้นทุนผลผลิตของปีงบประมาณ พ.ศ. ๒๕๖๔ และปีงบประมาณ พ.ศ. ๒๕๖๕ ของสำนักงานปลัดกระทรวงเกษตรและสหกรณ์ พบว่าต้นทุนผลผลิตของปีงบประมาณ พ.ศ. ๒๕๖๔ จำนวน

๒,๔๕๒,๘๐๑,๐๔๗.๙๓ บาท และปีงบประมาณ พ.ศ. ๒๕๖๕ จำนวน ๑,๔๘๑,๑๕๘,๔๑๐.๕๘ บาท ลดลงจากปีงบประมาณ พ.ศ. ๒๕๖๔ จำนวน ๙๗๑,๖๔๒,๖๓๗.๓๕ บาท หรือร้อยละ ๓๙.๖๑ เมื่อเทียบกับต้นทุนรวมของปีงบประมาณ พ.ศ. ๒๕๖๔ เนื่องจากในปีงบประมาณ พ.ศ. ๒๕๖๕ มีสถานการณ์การแพร่ระบาดของเชื้อไวรัสโคโรนา-๒๐๑๙ (Covid-๑๙) ซึ่งสำนักงานปลัดกระทรวงเกษตรและสหกรณ์ได้มีการกำหนดมาตรการเพื่อควบคุมการแพร่ระบาด จึงส่งผลให้หน่วยงานมีการปรับแผนการปฏิบัติงานเพื่อให้สอดคล้องกับสถานการณ์ เช่น การจัดประชุมที่มีผู้เข้าร่วมเป็นจำนวนมากหรือมีระยะเวลาหลายวัน มีการปรับรูปแบบกิจกรรมเป็นการประชุมทางไกลออนไลน์ผ่านระบบ Conference และระบบ Zoom Meeting มากขึ้น

➤ **การคำนวณต้นทุนต่อหน่วยของผลผลิตหลักแยกตามแหล่งเงิน ของสำนักงานปลัดกระทรวงเกษตรและสหกรณ์ ปีงบประมาณ พ.ศ. ๒๕๖๔ และปีงบประมาณ พ.ศ. ๒๕๖๕**

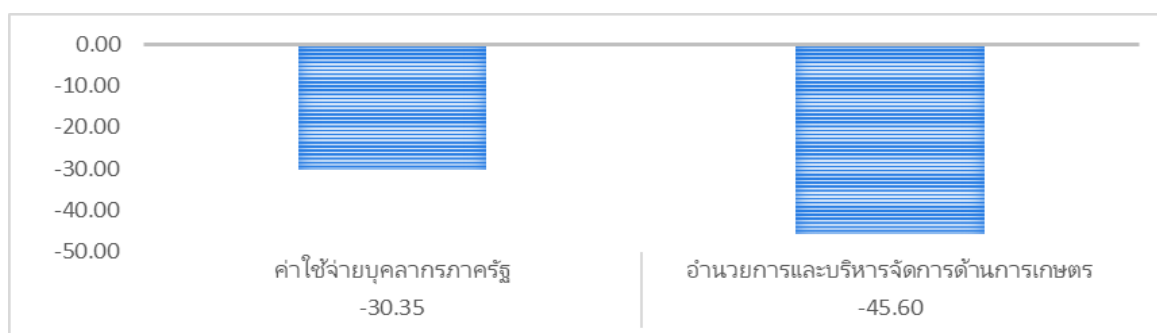
จากการวิเคราะห์ตารางที่ ๑๐ เปรียบเทียบผลการคำนวณต้นทุนผลผลิตหลักแยกตามแหล่งเงินพบว่าปีงบประมาณ พ.ศ. ๒๕๖๔ กำหนดไว้ ๕ ผลผลิตหลักและปีงบประมาณ พ.ศ. ๒๕๖๕ กำหนดไว้ ๕ ผลผลิตหลัก ได้แก่

๑. ค่าใช้จ่ายบุคลากรภาครัฐ (ผลผลิตหลักที่ ๑)
๒. โครงการส่งเสริมการดำเนินงานอันเนื่องมาจากพระราชดำริ (ผลผลิตหลักที่ ๓)
๓. โครงการตำบลมั่นคง มั่งคั่ง ยั่งยืน ในจังหวัดชายแดนใต้ (ผลผลิตหลักที่ ๕)
๔. โครงการพัฒนาเกษตรกรรมยั่งยืน (ผลผลิตหลักที่ ๗)
๕. อำนวยการและบริหารจัดการด้านการเกษตร (ผลผลิตหลักที่ ๘)

สรุปได้ดังนี้

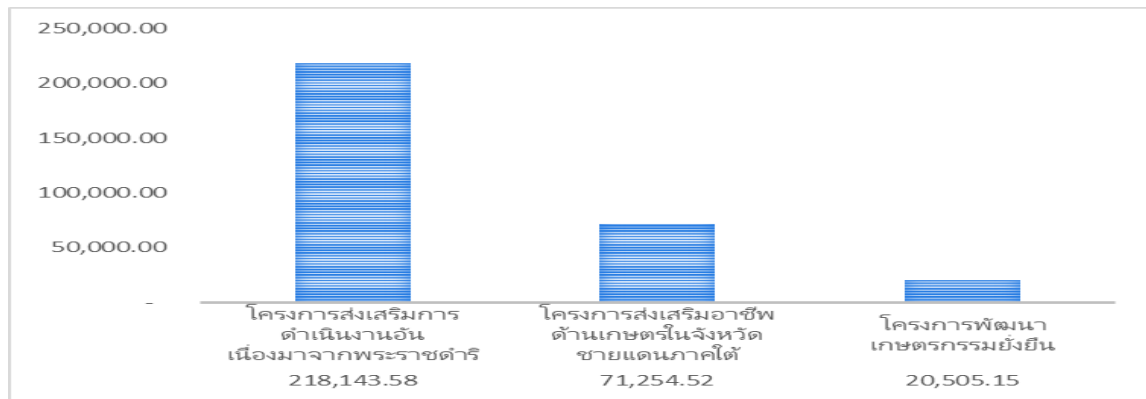
๑) ผลผลิตหลักที่ดำเนินการในปีงบประมาณ พ.ศ. ๒๕๖๔ และปีงบประมาณ พ.ศ. ๒๕๖๕ ที่สามารถนำมาเปรียบเทียบได้มีจำนวน ๒ ผลผลิตหลัก ได้แก่ ผลผลิตหลักลำดับที่ ๑ ค่าใช้จ่ายบุคลากรภาครัฐ และผลผลิตหลักลำดับที่ ๘ อำนวยการและบริหารจัดการด้านการเกษตร

**แผนภูมิที่ ๑** แสดงการเปรียบเทียบต้นทุนต่อหน่วย (ร้อยละ) ของผลผลิตหลักที่ดำเนินการในปีงบประมาณ พ.ศ. ๒๕๖๔ และปีงบประมาณ พ.ศ. ๒๕๖๕



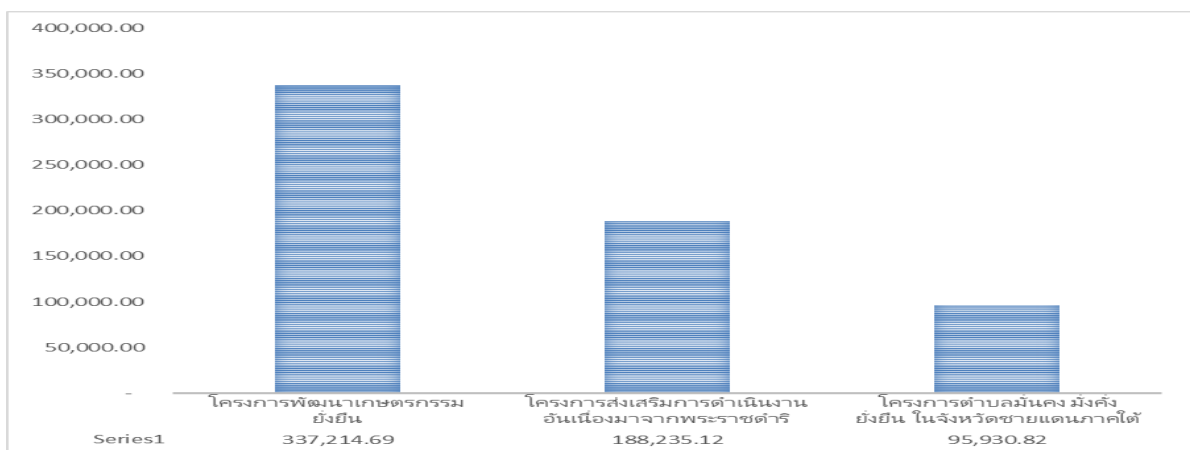
จากแผนภูมิข้างต้น แสดงให้เห็นถึงผลผลิตหลักที่มีต้นทุนต่อหน่วยลดลงมากที่สุด คือผลผลิตหลักลำดับที่ ๘ อำนวยการและบริหารจัดการด้านการเกษตร ร้อยละ ๔๕.๖๐ เนื่องจากในปีงบประมาณ พ.ศ. ๒๕๖๕ เงินนอกงบประมาณลดลงจำนวนมาก และผลผลิตหลักที่มีต้นทุนต่อหน่วยลดลงน้อยที่สุด คือผลผลิตหลักลำดับที่ ๑ ค่าใช้จ่ายบุคลากรภาครัฐ ร้อยละ ๓๐.๓๕ เนื่องจากในปีงบประมาณ พ.ศ. ๒๕๖๕ มีตำแหน่งว่างที่ยังไม่บรรจุ และมีการปรับปรุงแนวทางการปฏิบัติงานให้สอดคล้องกับงบประมาณที่ได้รับจัดสรร

แผนภูมิที่ ๒ แสดงต้นทุนต่อหน่วย (บาท) ของผลผลิตหลักที่ดำเนินการในปีงบประมาณ พ.ศ. ๒๕๖๔ ที่ไม่สามารถเปรียบเทียบได้



จากแผนภูมิข้างต้น แสดงให้เห็นถึงต้นทุนต่อหน่วยของผลผลิตหลักที่ดำเนินการในปีงบประมาณ พ.ศ. ๒๕๖๔ ที่ไม่สามารถเปรียบเทียบกับปีงบประมาณ พ.ศ. ๒๕๖๕ ได้

แผนภูมิที่ ๓ แสดงต้นทุนต่อหน่วย (บาท) ของผลผลิตหลักที่ดำเนินการในปีงบประมาณ พ.ศ. ๒๕๖๕ ที่ไม่สามารถเปรียบเทียบได้



จากแผนภูมิข้างต้น แสดงให้เห็นถึงต้นทุนต่อหน่วยของผลผลิตหลักที่ดำเนินการในปีงบประมาณ พ.ศ. ๒๕๖๕ ที่ไม่สามารถเปรียบเทียบกับปีงบประมาณ พ.ศ. ๒๕๖๔ ได้

๒) ผลผลิตหลักที่ดำเนินการในปีงบประมาณ พ.ศ. ๒๕๖๔ และปีงบประมาณ พ.ศ. ๒๕๖๕ ผลผลิตหลักลำดับที่ ๒ - ๗ ไม่สามารถเปรียบเทียบได้ เนื่องจากการกำหนดชื่อผลผลิตหลักและหน่วยนับไม่เหมือนกัน

➤ การคำนวณต้นทุนต่อหน่วยของกิจกรรมหลักแยกตามแหล่งเงินของสำนักงานปลัดกระทรวงเกษตรและสหกรณ์ ปีงบประมาณ พ.ศ. ๒๕๖๔ และ ปีงบประมาณ พ.ศ. ๒๕๖๕

จากการวิเคราะห์ตารางที่ ๙ เปรียบเทียบผลการคำนวณต้นทุนกิจกรรมหลักแยกตามแหล่งเงินพบว่า ปีงบประมาณ พ.ศ. ๒๕๖๔ กำหนดไว้ ๙ กิจกรรมหลัก และปีงบประมาณ พ.ศ. ๒๕๖๕ กำหนดไว้ ๗ กิจกรรมหลัก ได้แก่

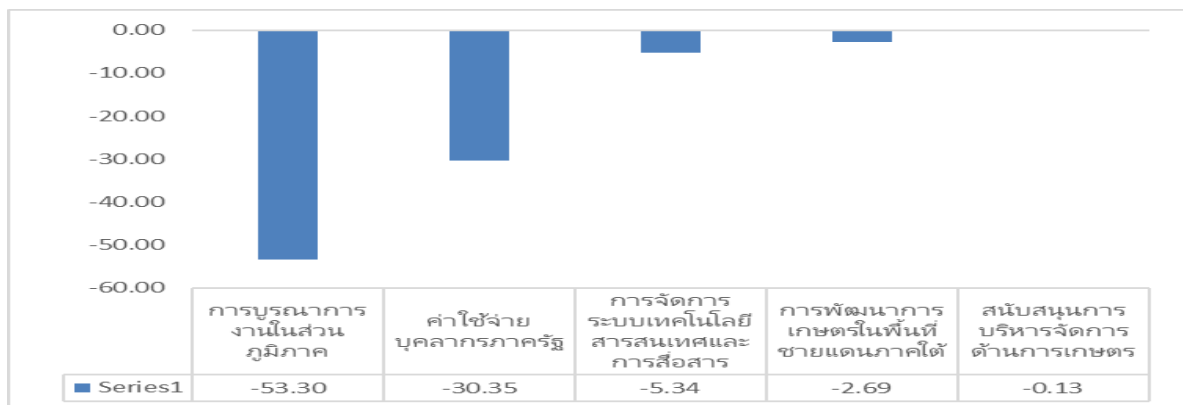
๑. การพัฒนาการเกษตรในพื้นที่ชายแดนภาคใต้ (กิจกรรมหลักที่ ๑)
๒. ค่าใช้จ่ายบุคลากรภาครัฐ (กิจกรรมหลักที่ ๒)
๓. สนับสนุนโครงการอันเนื่องมาจากพระราชดำริ (กิจกรรมหลักที่ ๔)

๔. ขับเคลื่อนเกษตรกรรมยั่งยืน (กิจกรรมหลักที่ ๖)
๕. สนับสนุนการบริหารจัดการด้านการเกษตร (กิจกรรมหลักที่ ๗)
๖. การบูรณาการงานในส่วนภูมิภาค (กิจกรรมหลักที่ ๘)
๗. การจัดการระบบเทคโนโลยีสารสนเทศและการสื่อสาร (กิจกรรมหลักที่ ๙)

สรุปได้ดังนี้

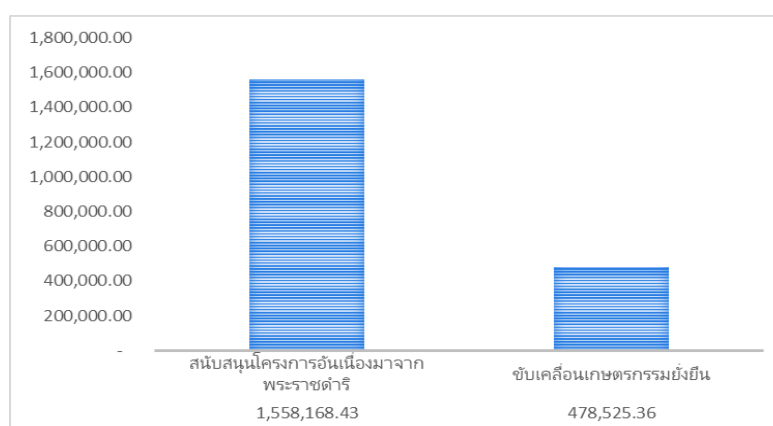
๑) กิจกรรมหลักที่ดำเนินการในปีงบประมาณ พ.ศ. ๒๕๖๔ และปีงบประมาณ พ.ศ. ๒๕๖๕ ที่สามารถนำมาเปรียบเทียบได้ มีจำนวน ๕ กิจกรรมหลัก ได้แก่ กิจกรรมหลักที่ ๑ การพัฒนาการเกษตรในพื้นที่ชายแดนภาคใต้ กิจกรรมหลักที่ ๒ ค่าใช้จ่ายบุคลากรภาครัฐ กิจกรรมหลักที่ ๗ สนับสนุนการบริหารจัดการด้านการเกษตร กิจกรรมหลักที่ ๘ การบูรณาการงานในส่วนภูมิภาค และกิจกรรมหลักที่ ๙ การจัดการระบบเทคโนโลยีสารสนเทศและการสื่อสาร

**แผนภูมิที่ ๔** แสดงการเปรียบเทียบต้นทุนต่อหน่วย (ร้อยละ) ของกิจกรรมหลักที่ดำเนินการในปีงบประมาณ พ.ศ. ๒๕๖๔ และปีงบประมาณ พ.ศ. ๒๕๖๕



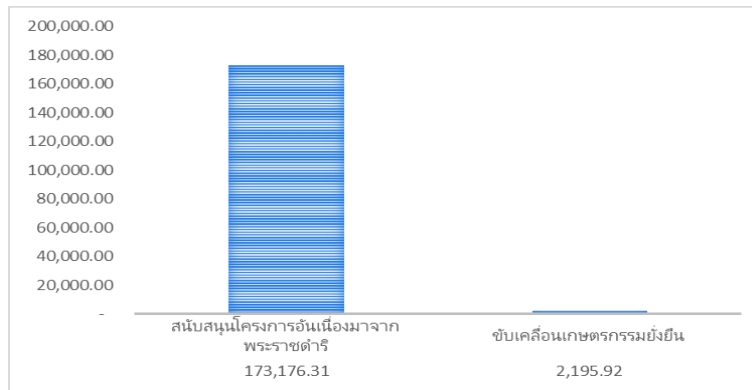
จากแผนภูมิข้างต้น แสดงให้เห็นถึงกิจกรรมหลักที่มีต้นทุนต่อหน่วยลดลงมากที่สุด คือ กิจกรรมหลักที่ ๘ การบูรณาการงานในส่วนภูมิภาค ร้อยละ ๕๓.๓๐ เนื่องจากสำนักงานเกษตรและสหกรณ์จังหวัดปรับเปลี่ยนแนวทางการปฏิบัติ การดำเนินงานในกิจกรรมที่จะต้องดำเนินการให้สอดคล้องกับสถานการณ์ที่ได้รับจัดสรรเงินงบประมาณ พ.ศ. ๒๕๖๕ และกิจกรรมหลักที่มีต้นทุนต่อหน่วยลดลงน้อยที่สุด คือ กิจกรรมหลักที่ ๒ ค่าใช้จ่ายบุคลากรภาครัฐ ร้อยละ ๓๐.๓๕ เนื่องจากในปีงบประมาณ พ.ศ. ๒๕๖๕ มีตำแหน่งว่างที่ยังไม่บรรจุ และมีการปรับปรุงแนวทางการปฏิบัติงานให้สอดคล้องกับงบประมาณที่ได้รับจัดสรร

**แผนภูมิที่ ๕** แสดงต้นทุนต่อหน่วย (บาท) ของกิจกรรมหลักที่ดำเนินการในปีงบประมาณ พ.ศ. ๒๕๖๔ ที่ไม่สามารถเปรียบเทียบได้



จากแผนภูมิข้างต้น แสดงให้เห็นถึงต้นทุนต่อหน่วยของกิจกรรมหลักที่ดำเนินการในปีงบประมาณ พ.ศ. ๒๕๖๔ ที่ไม่สามารถเปรียบเทียบกับปีงบประมาณ พ.ศ. ๒๕๖๕ ได้

**แผนภูมิที่ ๖** แสดงต้นทุนต่อหน่วย (บาท) ของกิจกรรมหลักที่ดำเนินการในปีงบประมาณ พ.ศ. ๒๕๖๕ ที่ไม่สามารถเปรียบเทียบได้



จากแผนภูมิข้างต้น แสดงให้เห็นถึงต้นทุนต่อหน่วยของกิจกรรมหลักที่ดำเนินการในปีงบประมาณ พ.ศ. ๒๕๖๕ ที่ไม่สามารถเปรียบเทียบกับปีงบประมาณ พ.ศ. ๒๕๖๔ ได้

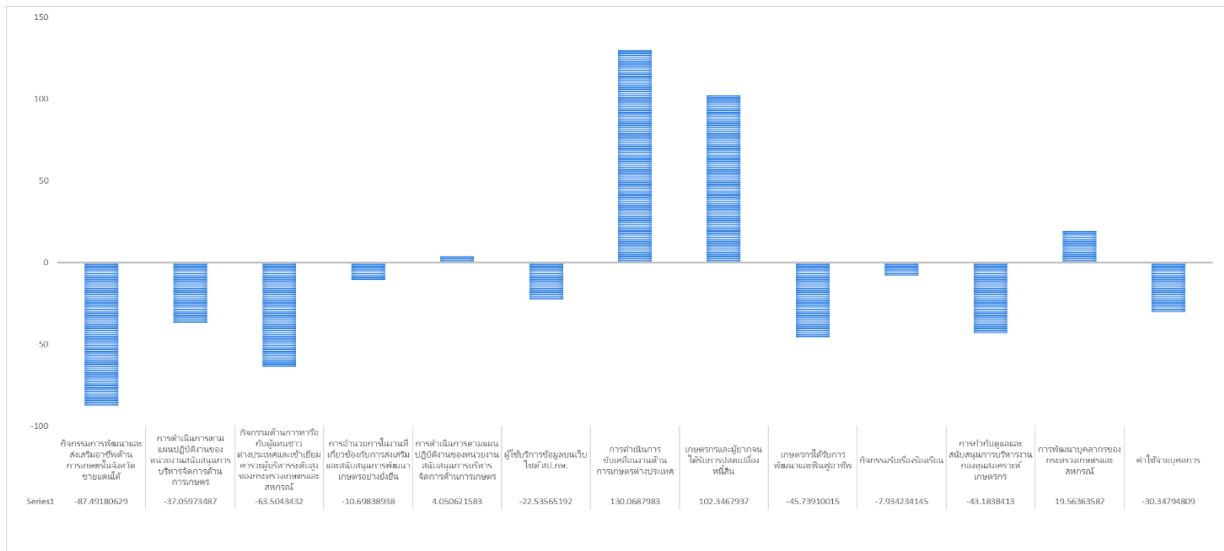
๒) กิจกรรมหลักที่ดำเนินการในปีงบประมาณ พ.ศ. ๒๕๖๔ และปีงบประมาณ พ.ศ. ๒๕๖๕ กิจกรรมหลักลำดับที่ ๓ - ๖ ไม่สามารถเปรียบเทียบได้ เนื่องจากมีการกำหนดชื่อกิจกรรมหลักและหน่วยนับไม่เหมือนกัน

➤ **การคำนวณต้นทุนต่อหน่วยของผลผลิตย่อยแยกตามแหล่งเงิน ของสำนักงานปลัดกระทรวงเกษตรและสหกรณ์ ปีงบประมาณ พ.ศ. ๒๕๖๔ และ ปีงบประมาณ พ.ศ. ๒๕๖๕**

จากการวิเคราะห์ตารางที่ ๘ เปรียบเทียบผลการคำนวณต้นทุนผลผลิตย่อยแยกตามแหล่งเงิน พบว่า ปีงบประมาณ พ.ศ. ๒๕๖๔ กำหนดไว้ ๒๐ ผลผลิตย่อย และปีงบประมาณ พ.ศ. ๒๕๖๕ กำหนดไว้ ๑๘ ผลผลิตย่อย สรุปได้ดังนี้

๑) ผลผลิตย่อยที่ดำเนินการในปีงบประมาณ พ.ศ. ๒๕๖๔ และปีงบประมาณ พ.ศ. ๒๕๖๕ ที่สามารถนำมาเปรียบเทียบได้มีจำนวน ๑๔ ผลผลิต ได้แก่ ผลผลิตย่อยที่ ๑ กิจกรรมการพัฒนาและส่งเสริมอาชีพด้านการเกษตรในจังหวัดชายแดนใต้ ผลผลิตย่อยที่ ๒ การดำเนินการตามแผนปฏิบัติงานของหน่วยงานสนับสนุนการบริหารจัดการด้านการเกษตร ผลผลิตย่อยที่ ๔ กิจกรรมการรับรองแขกชาวต่างประเทศที่เป็นแขกของกระทรวงเกษตรและสหกรณ์ ผลผลิตย่อยที่ ๖ กิจกรรมด้านการหารือกับผู้แทนชาวต่างประเทศและเข้าเยี่ยมคารวะผู้บริหารระดับสูงของกระทรวงเกษตรและสหกรณ์ ผลผลิตย่อยที่ ๘ การอำนวยความสะดวกในการดำเนินงานที่เกี่ยวข้องกับการส่งเสริมและสนับสนุนการพัฒนาเกษตรอย่างยั่งยืน ผลผลิตย่อยที่ ๙ การดำเนินการตามแผนปฏิบัติงานของหน่วยงานสนับสนุนการบริหารจัดการด้านการเกษตร กิจกรรมย่อยที่ ๑๒ ผู้ให้บริการข้อมูลบนเว็บไซต์ สป.กษ. ผลผลิตย่อยที่ ๑๓ การดำเนินการขับเคลื่อนงานด้านการเกษตรต่างประเทศ ผลผลิตย่อยที่ ๑๔ เกษตรกรและผู้ยากจนได้รับการปลดปล่อยหนี้สิน ผลผลิตย่อยที่ ๑๕ เกษตรกรได้รับการพัฒนาและฟื้นฟูอาชีพ ผลผลิตย่อยที่ ๑๖ กิจกรรมรื้อฟื้นเรื่องร้องเรียน ผลผลิตย่อยที่ ๑๗ การกำกับดูแลและสนับสนุนการบริหารงานกองทุนสงเคราะห์เกษตรกร ผลผลิตย่อยที่ ๑๘ การพัฒนาบุคลากรของกระทรวงเกษตรและสหกรณ์ และผลผลิตย่อยที่ ๒๑ ค่าใช้จ่ายบุคลากร

**แผนภูมิที่ ๗** แสดงการเปรียบเทียบต้นทุนต่อหน่วย (ร้อยละ) ของผลผลิตย่อยที่ดำเนินการในปีงบประมาณ พ.ศ. ๒๕๖๔ และปีงบประมาณ พ.ศ. ๒๕๖๕

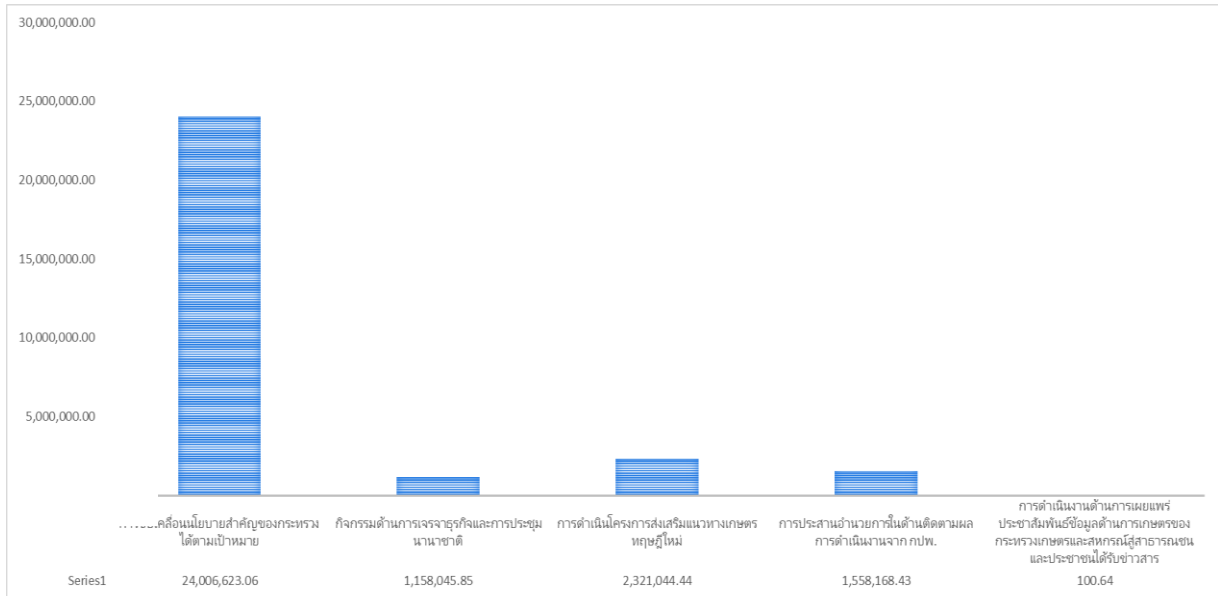


จากแผนภูมิข้างต้น แสดงให้เห็นถึงต้นทุนต่อหน่วยของผลผลิตย่อยดังนี้

- ต้นทุนต่อหน่วยของผลผลิตย่อยเพิ่มขึ้นมากที่สุด คือ ผลผลิตย่อยที่ ๑๓ การดำเนินการขับเคลื่อนงานด้านการเกษตรต่างประเทศ ร้อยละ ๑๓๐.๐๗ เนื่องจากสถานการณ์การแพร่ระบาดของเชื้อไวรัสโคโรนา ๒๐๑๙ (Covid-๑๙) ส่งผลให้หน่วยงานมีปริมาณงานเพิ่มขึ้น โดยต้องดำเนินการศึกษา วิเคราะห์ ติดตาม และรายงานข้อมูลเกี่ยวกับนโยบาย มาตรการ และภาวะความเคลื่อนไหวด้านการเกษตรต่างประเทศ และเข้าร่วมการประชุมและเจรจาความร่วมมือด้านการเกษตรต่างประเทศทั้งในระดับทวิภาคีและพหุภาคีเพิ่มขึ้น เพื่อผลักดันการขยายตลาดสินค้าเกษตรและอาหารของไทยในต่างประเทศรวมถึงการป้องกันและแก้ไขปัญหาอุปสรรคและข้อกีดกันในการส่งออกสินค้าเกษตรของไทยเพิ่มขึ้น

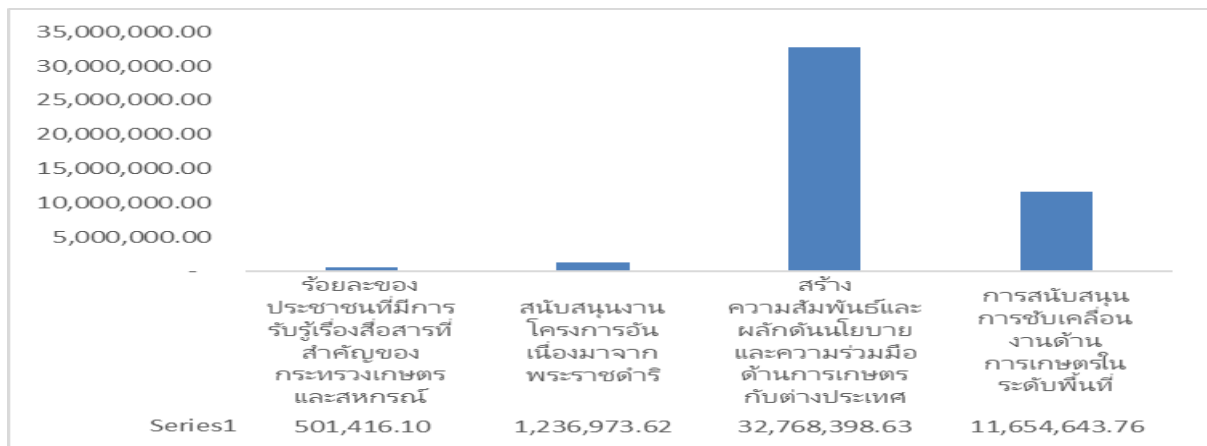
- ต้นทุนต่อหน่วยของผลผลิตย่อยลดลงมากที่สุด คือ ผลผลิตย่อยที่ ๑ กิจกรรมการพัฒนาและส่งเสริมอาชีพด้านการเกษตรในจังหวัดชายแดนใต้ ร้อยละ ๘๗.๔๙ เนื่องจากสถานการณ์การแพร่ระบาดของโรคติดเชื้อไวรัสโคโรนา ๒๐๑๙ ส่งผลให้มีการกำหนดมาตรการต่างๆ เพื่อควบคุมการแพร่ระบาดอย่างเคร่งครัด และดำเนินการปรับปรุงแนวทางการปฏิบัติงานเพื่อให้เหมาะสมกับสถานการณ์

แผนภูมิที่ ๘ แสดงต้นทุนต่อหน่วย (บาท) ของผลผลิตย่อยที่ดำเนินการในปีงบประมาณ พ.ศ. ๒๕๖๔ ที่ไม่สามารถเปรียบเทียบได้



จากแผนภูมิข้างต้น แสดงให้เห็นถึงต้นทุนต่อหน่วยของผลผลิตย่อยที่ดำเนินการในปีงบประมาณ พ.ศ. ๒๕๖๔ ที่ไม่สามารถเปรียบเทียบกับปีงบประมาณ พ.ศ. ๒๕๖๕ ได้

แผนภูมิที่ ๙ แสดงต้นทุนต่อหน่วย (บาท) ของผลผลิตย่อยที่ดำเนินการในปีงบประมาณ พ.ศ. ๒๕๖๕ ที่ไม่สามารถเปรียบเทียบได้



จากแผนภูมิข้างต้น แสดงให้เห็นถึงต้นทุนต่อหน่วยของผลผลิตย่อยที่ดำเนินการในปีงบประมาณ พ.ศ. ๒๕๖๕ ที่ไม่สามารถเปรียบเทียบกับปีงบประมาณ พ.ศ. ๒๕๖๔ ได้

๒) ผลผลิตย่อยที่ดำเนินการในปีงบประมาณ พ.ศ. ๒๕๖๔ และปีงบประมาณ พ.ศ. ๒๕๖๕ ผลผลิตย่อยลำดับที่ ๓ ๕ ๗ ๑๐ ๑๑ ๑๙ ๒๐ ๒๒ ๒๓ ไม่สามารถเปรียบเทียบได้ เนื่องจากมีการกำหนดชื่อผลผลิตย่อยและหน่วยนับไม่เหมือนกัน

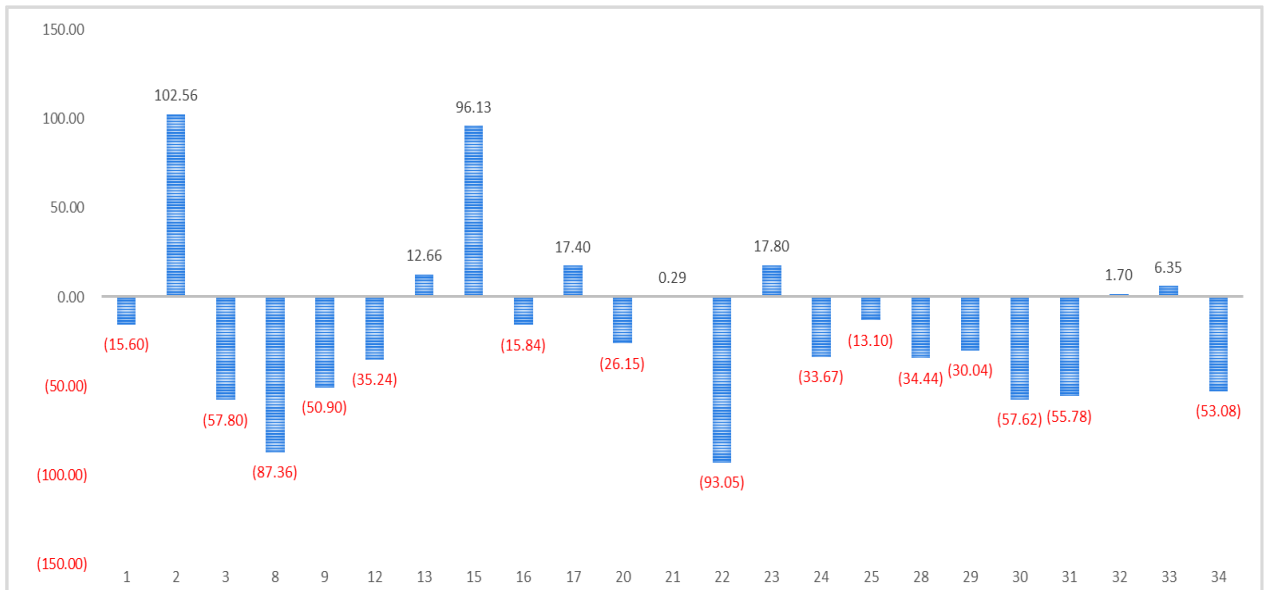
➤ การคำนวณต้นทุนต่อหน่วยของกิจกรรมย่อยแยกตามแหล่งเงินของสำนักงานปลัดกระทรวงเกษตรและสหกรณ์ ปีงบประมาณ พ.ศ. ๒๕๖๔ และ ปีงบประมาณ พ.ศ. ๒๕๖๕

จากการวิเคราะห์ตารางที่ ๗ เปรียบเทียบผลการคำนวณต้นทุนกิจกรรมย่อยแยกตามแหล่งเงินพบว่า ปีงบประมาณ พ.ศ. ๒๕๖๔ กำหนดกิจกรรมย่อยหน่วยงานหลัก จำนวน ๒๙ กิจกรรมย่อย และกิจกรรม

ย่อยหน่วยงานสนับสนุน จำนวน ๓๗ กิจกรรมย่อย และปีงบประมาณ พ.ศ. ๒๕๖๕ กำหนดกิจกรรมย่อย หน่วยงานหลักจำนวน ๒๘ กิจกรรมย่อย และกิจกรรมย่อยหน่วยงานสนับสนุน จำนวน ๓๘ กิจกรรมย่อย สรุปได้ดังนี้

๑) กิจกรรมย่อยที่ดำเนินการในปีงบประมาณ พ.ศ. ๒๕๖๔ และปีงบประมาณ พ.ศ. ๒๕๖๕ ที่สามารถนำมาเปรียบเทียบได้ ได้แก่ กิจกรรมย่อยหน่วยงานหลัก จำนวน ๒๓ กิจกรรมย่อย และกิจกรรมย่อย หน่วยงานสนับสนุน จำนวน ๓๑ กิจกรรมย่อย

**แผนภูมิที่ ๑๐** แสดงการเปรียบเทียบต้นทุนต่อหน่วย (ร้อยละ) ของกิจกรรมย่อยหน่วยงานหลักที่ดำเนินการในปีงบประมาณ พ.ศ. ๒๕๖๔ และปีงบประมาณ พ.ศ. ๒๕๖๕



จากแผนภูมิข้างต้น แสดงให้เห็นถึงการเปรียบเทียบต้นทุนต่อหน่วยของกิจกรรมย่อยหน่วยงานหลัก ดังนี้

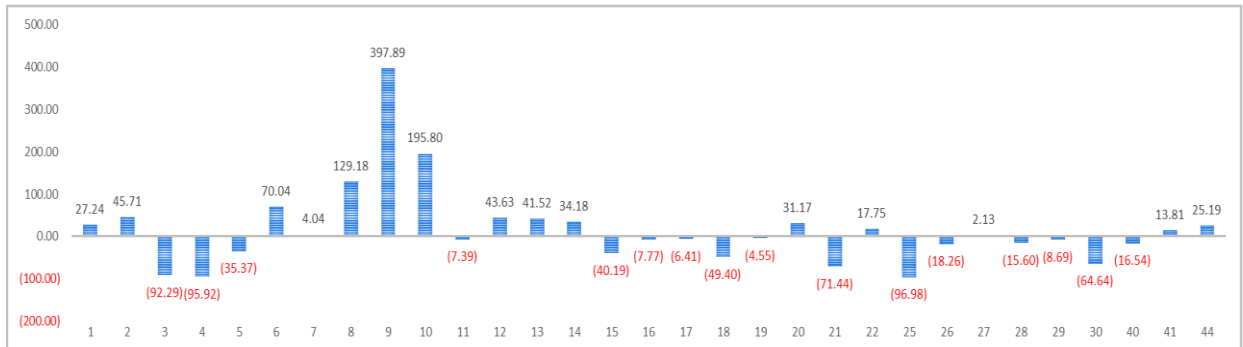
- ต้นทุนต่อหน่วยของกิจกรรมย่อยหน่วยงานหลักที่เพิ่มขึ้นมากที่สุด คือ กิจกรรมย่อยที่ ๒ กิจกรรมด้านการเจรจาธุรกิจและการประชุมนานาชาติ เพิ่มขึ้นร้อยละ ๑๐๒.๕๖ เนื่องจากมีการเดินทางไปประชุมมากขึ้น

- ต้นทุนต่อหน่วยของกิจกรรมย่อยหน่วยงานหลักที่ลดลงมากที่สุด คือ กิจกรรมย่อยที่ ๒๒ กิจกรรมการพัฒนาและส่งเสริมอาชีพด้านการเกษตรในจังหวัดชายแดนใต้ ลดลงร้อยละ ๙๓.๐๕ เนื่องจากสถานการณ์การแพร่ระบาดของโรคติดเชื้อไวรัสโคโรนา ๒๐๑๙ ส่งผลให้มีการกำหนดมาตรการต่างๆ เพื่อควบคุมการแพร่ระบาดอย่างเคร่งครัดและดำเนินการปรับปรุงแนวทางการปฏิบัติงานเพื่อให้เหมาะสมกับสถานการณ์

๒) ต้นทุนต่อหน่วยของกิจกรรมย่อยหน่วยงานหลักที่ดำเนินการในปีงบประมาณ พ.ศ. ๒๕๖๔ และปีงบประมาณ พ.ศ. ๒๕๖๕ กิจกรรมย่อยลำดับที่ ๔-๗ ๑๑ ๑๔ ๑๙ ๒๗ ไม่สามารถเปรียบเทียบได้ เนื่องจากมีการกำหนดชื่อกิจกรรมย่อยและหน่วยนับไม่เหมือนกัน



**แผนภูมิที่ ๑๑** แสดงการเปรียบเทียบต้นทุนต่อหน่วย (ร้อยละ) ของกิจกรรมย่อยหน่วยงานสนับสนุนที่ดำเนินการในปีงบประมาณ พ.ศ. ๒๕๖๔ และปีงบประมาณ พ.ศ. ๒๕๖๕



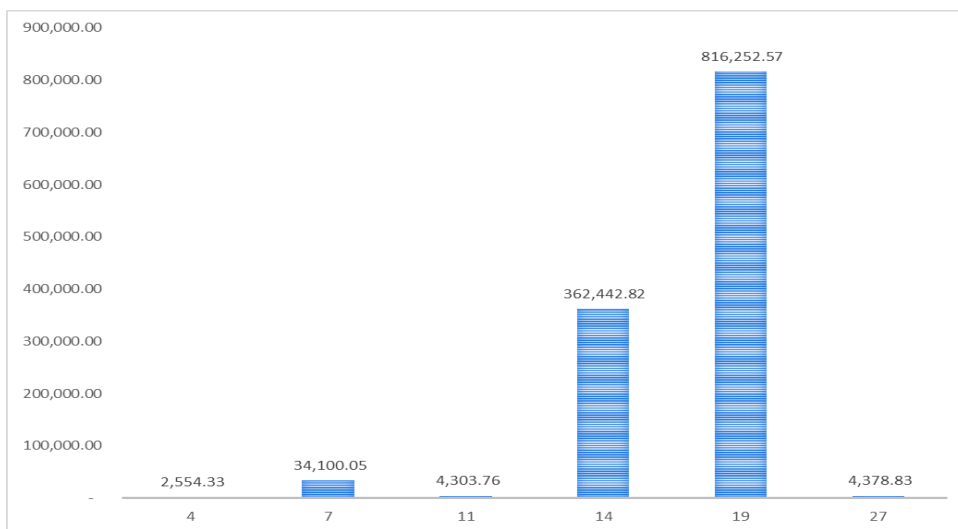
จากแผนภูมิข้างต้น แสดงให้เห็นถึงการเปรียบเทียบต้นทุนต่อหน่วยของกิจกรรมย่อยหน่วยงานสนับสนุน ดังนี้

- ต้นทุนต่อหน่วยของกิจกรรมย่อยหน่วยงานสนับสนุนที่เพิ่มขึ้นมากที่สุด คือ กิจกรรมย่อยที่ ๙ กิจกรรมด้านการพัสดุ เพิ่มขึ้นร้อยละ ๑๗๕.๘๑ เนื่องจากการปรับแผนการปฏิบัติงานโดยการลดจำนวนครั้งในการปฏิบัติงานลง

- ต้นทุนต่อหน่วยของกิจกรรมย่อยหน่วยงานสนับสนุนที่ลดลงมากที่สุด คือ กิจกรรมย่อยที่ ๒๕ กิจกรรมด้านเครือข่ายอินเทอร์เน็ตและเว็บไซต์ ลดลงร้อยละ ๙๖.๙๗ เนื่องจากสถานการณ์การแพร่ระบาดของโรคติดเชื้อไวรัสโคโรนา ๒๐๑๙ ส่งผลให้มีการใช้บริการดำเนินการปรับปรุงแนวทางการปฏิบัติงานเพื่อให้เหมาะสมกับสถานการณ์การ เช่น การใช้ VDO Conference หรือ Zoom Meeting มากขึ้น

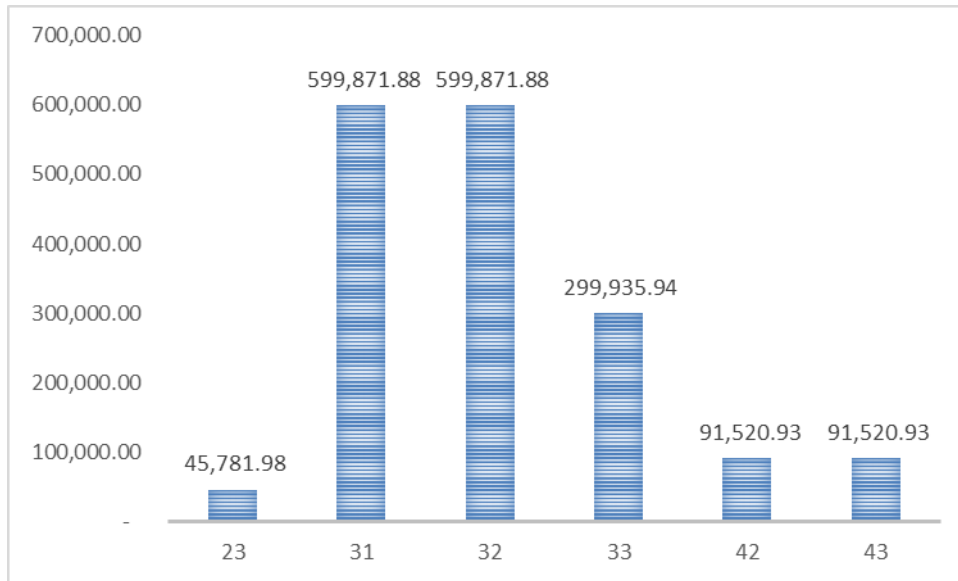
๓) ต้นทุนต่อหน่วยของกิจกรรมย่อยหน่วยงานสนับสนุนที่ดำเนินการในปีงบประมาณ พ.ศ. ๒๕๖๔ และปีงบประมาณ พ.ศ. ๒๕๖๕ กิจกรรมย่อยลำดับที่ ๒๓ ๒๔ ๓๑-๓๙ ๔๒-๔๓ ไม่สามารถเปรียบเทียบได้ เนื่องจากการกำหนดชื่อกิจกรรมย่อยและหน่วยนับไม่เหมือนกัน

**แผนภูมิที่ ๑๒** แสดงการเปรียบเทียบต้นทุนต่อหน่วย (บาท) ของกิจกรรมย่อยหน่วยงานหลักที่ดำเนินการในปีงบประมาณ พ.ศ. ๒๕๖๔ ที่ไม่สามารถเปรียบเทียบกับปีงบประมาณ พ.ศ. ๒๕๖๕ ได้



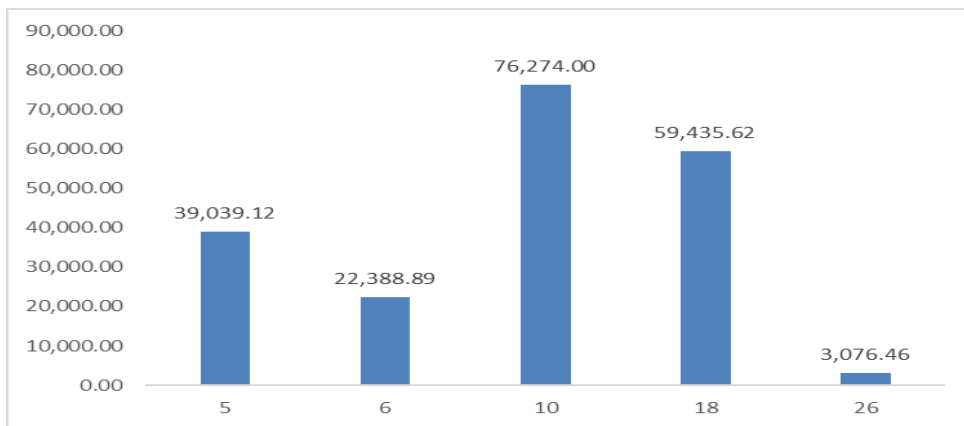
จากแผนภูมิข้างต้น แสดงให้เห็นถึงต้นทุนต่อหน่วยของกิจกรรมย่อยหน่วยงานหลักที่ดำเนินการในปีงบประมาณ พ.ศ. ๒๕๖๔ ที่ไม่สามารถเปรียบเทียบกับปีงบประมาณ พ.ศ. ๒๕๖๕ ได้

แผนภูมิที่ ๑๓ แสดงการเปรียบเทียบต้นทุนต่อหน่วย (บาท) ของกิจกรรมย่อยหน่วยงานสนับสนุนที่ดำเนินการในปีงบประมาณ พ.ศ. ๒๕๖๔ ที่ไม่สามารถเปรียบเทียบกับปีงบประมาณ พ.ศ. ๒๕๖๕ ได้



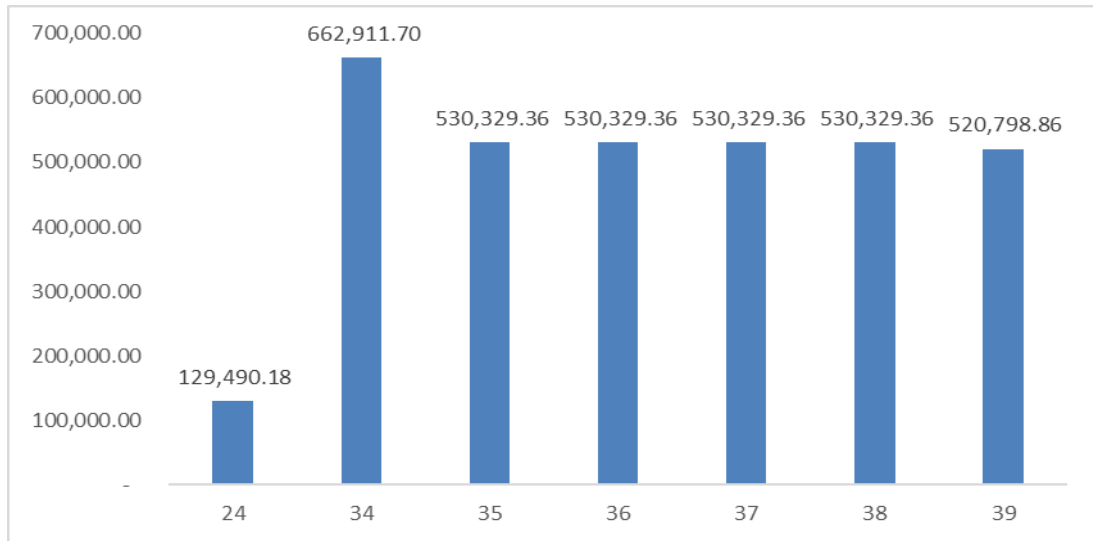
จากแผนภูมิข้างต้น แสดงให้เห็นถึงต้นทุนต่อหน่วยของกิจกรรมย่อยหน่วยงานสนับสนุนที่ดำเนินการในปีงบประมาณ พ.ศ. ๒๕๖๔ ที่ไม่สามารถเปรียบเทียบกับปีงบประมาณ พ.ศ. ๒๕๖๕ ได้

แผนภูมิที่ ๑๔ แสดงต้นทุนต่อหน่วย (บาท) ของกิจกรรมย่อยหน่วยงานหลักดำเนินการในปีงบประมาณ พ.ศ. ๒๕๖๕ ที่ไม่สามารถเปรียบเทียบกับปีงบประมาณ พ.ศ. ๒๕๖๔ ได้



จากแผนภูมิข้างต้น แสดงให้เห็นถึงต้นทุนต่อหน่วยของกิจกรรมย่อยหน่วยงานหลักที่ดำเนินการในปีงบประมาณ พ.ศ. ๒๕๖๕ ที่ไม่สามารถเปรียบเทียบกับปีงบประมาณ พ.ศ. ๒๕๖๔ ได้

แผนภูมิที่ ๑๕ แสดงต้นทุนต่อหน่วย (บาท) ของกิจกรรมย่อยหน่วยงานสนับสนุนที่ดำเนินการในปีงบประมาณ พ.ศ. ๒๕๖๕ ที่ไม่สามารถเปรียบเทียบได้



จากแผนภูมิข้างต้น แสดงให้เห็นถึงต้นทุนต่อหน่วยของกิจกรรมย่อยหน่วยงานสนับสนุนที่ดำเนินการ ในปีงบประมาณ พ.ศ. ๒๕๖๕ ที่ไม่สามารถเปรียบเทียบกับปีงบประมาณ พ.ศ. ๒๕๖๔ ได้

### ส่วนที่ ๓ สรุปต้นทุนรวมของสำนักงานปลัดกระทรวงเกษตรและสหกรณ์ และข้อคิดเห็นเพิ่มเติม

ต้นทุนรวมของสำนักงานปลัดกระทรวงเกษตรและสหกรณ์ของปีงบประมาณ พ.ศ. ๒๕๖๔ จำนวน ๒,๔๕๒,๘๐๑,๐๔๗.๙๓ บาท และต้นทุนรวมของสำนักงานปลัดกระทรวงเกษตรและสหกรณ์ปีงบประมาณ พ.ศ. ๒๕๖๕ จำนวน ๑,๔๘๑,๑๕๘,๔๑๐.๕๘ บาท ซึ่งลดลง จำนวน ๙๗๑,๖๔๒,๖๓๗.๓๕ บาท หรือลดลงร้อยละ ๓๙.๖๑ เนื่องจากในปีงบประมาณ พ.ศ. ๒๕๖๔ สำนักงานปลัดกระทรวงเกษตรและสหกรณ์ได้รับจัดสรรเงินกู้เพื่อแก้ไขปัญหา เยียวยา และฟื้นฟูเศรษฐกิจและสังคมที่ได้รับผลกระทบจากสถานการณ์การระบาดของโรคติดเชื้อไวรัสโคโรนา ๒๐๑๙ พ.ศ. ๒๕๖๓ เพื่อดำเนินโครงการ ๑ ตำบล ๑ กลุ่มเกษตรกรทฤษฎีใหม่ และสำนักงานปลัดกระทรวงเกษตรและสหกรณ์ไม่ได้รับงบประมาณจำนวนดังกล่าวในปีงบประมาณ พ.ศ. ๒๕๖๕ จึงส่งผลให้ต้นทุนต่อหน่วยของหน่วยงานส่วนกลางที่ร่วมดำเนินโครงการและสำนักงานเกษตรและสหกรณ์จังหวัดในปีงบประมาณ พ.ศ. ๒๕๖๕ มีจำนวนลดลง รวมทั้ง หน่วยงานผู้รับผิดชอบแผนปฏิบัติงานเพื่อควบคุมการแพร่ระบาดของอย่างเคร่งครัดจึงมีการปรับปรุงแนวทางการปฏิบัติงานเพื่อให้เหมาะสมกับสถานการณ์

ข้อคิดเห็นเพิ่มเติม เนื่องจากในปีงบประมาณ พ.ศ. ๒๕๖๕ หน่วยงานผู้รับผิดชอบมีการปรับลดผลผลิตและกิจกรรม และหน่วยนับหลายรายการ เช่น ในปีงบประมาณ พ.ศ. ๒๕๖๔ มีผลผลิตหลักลำดับที่ ๒ โครงการส่งเสริมการดำเนินงานอันเนื่องมาจากพระราชดำริ (หน่วยนับ : ร้อยละความสำเร็จของการดำเนินงานตามแผนการสนับสนุนโครงการอันเนื่องมาจากพระราชดำริ) และผลผลิตหลักลำดับที่ ๖ โครงการพัฒนาเกษตรกรรมยั่งยืน (หน่วยนับ : จำนวนเกษตรกรที่ได้รับการส่งเสริมการทำเกษตรกรรมให้เกิดความยั่งยืน) ส่วนในปีงบประมาณ พ.ศ. ๒๕๖๕ มีผลผลิตหลักลำดับที่ ๓ โครงการส่งเสริมการดำเนินงานอันเนื่องมาจากพระราชดำริ (หน่วยนับ : ร้อยละของเกษตรกรที่เข้าร่วมโครงการน้อมนำแนวทางตามพระราชดำริไปใช้ (ร้อยละ ๘๕)) และผลผลิตหลักลำดับที่ ๗ โครงการพัฒนาเกษตรกรรมยั่งยืน (หน่วยนับ : ร้อยละความสำเร็จของการขับเคลื่อนเกษตรกรรมยั่งยืน (ร้อยละ ๘๐)) โดยในทั้ง ๒ ปีงบประมาณมีรายการผลผลิตหลักเหมือนกัน แต่ผลผลิตหลักดังกล่าวจะมีหน่วยนับที่แตกต่างกัน เป็นต้น จึงส่งผลให้การเปรียบเทียบต้นทุนรายผลผลิตและกิจกรรมของปีงบประมาณ พ.ศ. ๒๕๖๔ และปีงบประมาณ พ.ศ. ๒๕๖๕ ไม่สามารถดำเนินการได้ ดังนั้น เพื่อให้

การคำนวณต้นทุนรวมของสำนักงานปลัดกระทรวงเกษตรและสหกรณ์สามารถเพิ่มประสิทธิภาพการดำเนินงาน และก่อให้เกิดประโยชน์และความคุ้มค่าอย่างสูงสุด หน่วยงานผู้รับผิดชอบควรดำเนินการดังนี้

๑) การกำหนดผลผลิตและกิจกรรม การกำหนดจากภารกิจที่สำคัญของหน่วยงานที่รับผิดชอบและภารกิจดังกล่าวควรเป็นภารกิจหลักที่ดำเนินการอย่างต่อเนื่อง

๒) การกำหนดหน่วยนับของผลผลิตและกิจกรรม ถ้าหากไม่มีการเปลี่ยนแปลงเป้าหมายหรือผลลัพธ์การดำเนินงาน หน่วยงานผู้รับผิดชอบควรกำหนดหน่วยนับเช่นเดียวกับปีงบประมาณก่อนหน้า