

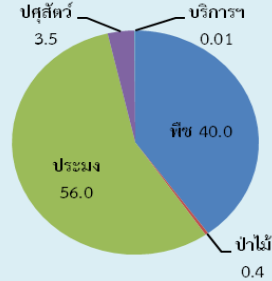
# ภาวะเศรษฐกิจการเกษตร

## ไตรมาส 3 ปี 2563 และแนวโน้ม ปี 2564

### จังหวัดพังงา

ภาคเกษตร 23.3%

นอกภาคเกษตร 76.7%



### เครื่องชี้ทางด้านเศรษฐกิจการเกษตร ไตรมาส 3 ปี 2564

รายการ	ภาคเกษตร			สาขาพืช			สาขาปศุสัตว์			สาขาประมง		
	Q3/63	Q3/64	% Δ	Q3/63	Q3/64	% Δ	Q3/63	Q3/64	% Δ	Q3/63	Q3/64	% Δ
ดัชนีผลผลิตสินค้าเกษตร	110.5	108.3	-2.0	115.7	113.7	-1.7	209.4	207.0	-1.1	88.2	85.4	-3.2
ดัชนีราคาที่ใช้เกษตรกรขายได้	96.1	108.5	12.8	83.6	114.3	36.8	155.7	130.4	-16.2	129.7	129.8	0.1
ดัชนีรายได้เกษตรกร	106.3	117.5	10.5	96.6	129.9	34.5	325.9	270.0	-17.2	114.4	110.8	-3.1

**ไตรมาส 3 ปี 2564** ดัชนีผลผลิตสินค้าเกษตรอยู่ที่ระดับ 108.3 **ลดลงร้อยละ 2.0** เมื่อเทียบกับช่วงเดียวกันของปีที่ผ่านมา ตามการหดตัวของดัชนีผลผลิตสาขาประมง พืช และปศุสัตว์ ส่วนดัชนีราคาที่ใช้เกษตรกรขายได้อยู่ที่ระดับ 108.5 **เพิ่มขึ้นร้อยละ 12.8** เนื่องจากราคาสินค้าสำคัญ ได้แก่ ยางพารา ปาล์มน้ำมัน ประมงทะเล กุ้งเพาะเลี้ยง และสุกรปรับตัวเพิ่มขึ้น ส่งผลให้ดัชนีรายได้ภาคเกษตรอยู่ที่ระดับ 117.5 **เพิ่มขึ้นร้อยละ 10.5** ตามดัชนีราคาที่สูงขึ้น

### ภาวะเศรษฐกิจการเกษตร ไตรมาส 3 ปี 2564 หดตัวร้อยละ 1.5

**-0.8%**

สาขาบริการทางการเกษตร

เกษตรกรเลื่อนการเพาะปลูก เนื่องจากฝนมาล่าช้า ประกอบกับภาวะเศรษฐกิจชะลอตัว จึงส่งผลให้การจ้างบริการไถเตรียมดินลดลง

**-1.0%**

สาขาปศุสัตว์

เกษตรกรชะลอการผลิต เนื่องจากกังวลเรื่องโรคระบาดสุกร ประกอบกับสถานการณ์การแพร่ระบาดของโรคโควิด-19 ที่ยังไม่คลี่คลาย ส่งผลให้สาขาปศุสัตว์หดตัว

**-1.7%**

สาขาพืช

เนื่องจากผลผลิตปาล์มน้ำมันมีการกระจายตัวลดลง เมื่อเทียบกับช่วงเดียวกันของปีที่ผ่านมา ซึ่งผลผลิตกระจุกตัวอยู่ในช่วงไตรมาส 2 มาก จึงส่งผลให้ไตรมาสนี้สาขาพืชหดตัว

**-2.0%**

สาขาประมง

เนื่องจากผู้ประกอบการประมงพาณิชย์ประสบปัญหาขาดแคลนแรงงาน ยังไม่สามารถออกเรือได้ตามปกติ ในขณะที่กุ้งเพาะเลี้ยงเพิ่มขึ้น เนื่องจากเกษตรกรมีการพัฒนาระบบการเลี้ยง รวมทั้งปัญหาโรคระบาดคลี่คลาย ส่งผลให้สาขาประมงหดตัว

**5.3%**

สาขาป่าไม้

ราคาไม้ยางพาราปรับตัวเพิ่มขึ้น รวมทั้งเกษตรกรตัดโค่นไม้ยางพาราเพิ่มขึ้น เพื่อปลูกไม้เศรษฐกิจที่มีผลตอบแทนสูงตามความต้องการของตลาด เช่น ทุเรียน

# สถานการณ์การผลิตสินค้าเกษตรที่สำคัญใน ไตรมาส 3 ปี 2564



**ยางพารา** มีปริมาณผลผลิต 31,194 ตัน **เพิ่มขึ้น** จากช่วงเดียวกันของปีที่ผ่านมาคิดเป็นร้อยละ 19.9 ซึ่งมีผลผลิตอยู่ที่ 26,010 ตัน เนื่องจากสภาพอากาศเอื้ออำนวย ประกอบกับเนื้อที่ให้ผลเพิ่มขึ้น โดยยางพาราที่ปลูกปี 2556-57 ให้ผลปีนี้ปีแรกเพิ่มขึ้น



**ปาล์มน้ำมัน** มีปริมาณผลผลิต 167,237 ตัน **ลดลง** จากช่วงเดียวกันของปีที่ผ่านมาคิดเป็นร้อยละ 1.6 ซึ่งมีผลผลิตอยู่ที่ 169,953 ตัน เนื่องจากการกระจายผลผลิตปาล์มน้ำมันกระจุกตัวอยู่ในช่วงไตรมาสที่ 2 จึงส่งผลให้ผลผลิตปาล์มน้ำมันไตรมาสนี้ลดลงเมื่อเทียบกับปีที่ผ่านมา



**ประมงทะเล** มีปริมาณ 15,505 ตัน **ลดลง** จากช่วงเดียวกันของปีที่ผ่านมาคิดเป็นร้อยละ 2.7 ซึ่งมีผลผลิต 15,935 ตัน เนื่องจากปัญหาขาดแคลนแรงงานเดินเรือประมงพาณิชย์ ทำให้ผู้ประกอบการไม่สามารถออกเรือได้ตามปกติ



**กุ้งเพาะเลี้ยง** มีปริมาณ 5,230 ตัน **เพิ่มขึ้น** จากช่วงเดียวกันของปีที่ผ่านมาคิดเป็นร้อยละ 2.0 ซึ่งมีผลผลิต 5,127 ตัน เนื่องจากเกษตรกรที่เพาะเลี้ยงกุ้งมีการพัฒนาระบบการเลี้ยง ปัญหาโรคระบาดคลี่คลาย ส่งผลให้ผลผลิตกุ้งเพิ่มขึ้น



**สุกร** มีปริมาณ 18,717 ตัว **ลดลง** จากช่วงเดียวกันของปีที่ผ่านมาคิดเป็นร้อยละ 1.1 ซึ่งมีผลผลิต 18,930 ตัว เนื่องจากเกษตรกรชะลอการผลิตเนื่องจากกังวลเรื่องโรคระบาดสุกร ประกอบกับสถานการณ์การแพร่ระบาดของโรคโควิด-19 ที่ยังไม่คลี่คลาย ส่งผลให้เกษตรกรผลิตสุกรลดลง

## แนวโน้มภาวะเศรษฐกิจการเกษตร ปี 2564 หดตัวร้อยละ 2.0 - 3.0

- ❖ สภาพอากาศยังเอื้ออำนวยต่อการผลิตสินค้าเกษตร โดยสินค้าสำคัญมีแนวโน้มผลผลิตเพิ่มขึ้นทุกชนิดในสาขาพืช และปศุสัตว์ ยกเว้นสินค้าประมงทะเล ที่เริ่มเข้าสู่ฤดูปิดอ่าว และอาจจะยังขาดแคลนแรงงานเดินเรือพาณิชย์ต่อเนื่องถึงปลายปี
- ❖ ภาครัฐยังคงให้ความสำคัญกับการพัฒนาภาคเกษตรระดับพื้นที่อย่างต่อเนื่อง ทั้งการบริหารจัดการน้ำ และส่งเสริมการใช้เทคโนโลยีการผลิต และยกระดับคุณภาพสินค้า ส่งเสริมการรวมกลุ่มเกษตรกรแปลงใหญ่ และใช้หลักการตลาดนำการผลิต รวมถึงการดำเนินแผนงานโครงการฟื้นฟูเศรษฐกิจและสังคมของประเทศ
- ❖ สถานการณ์การแพร่ระบาดของ โควิด-19 รวมทั้งปัญหาการขาดแคลนแรงงานทำประมง ยังเป็นข้อจำกัดในการขยายตัวทางเศรษฐกิจสาขาประมงของจังหวัด

