

รายงานประจำปี ๒๕๖๔



สำนักงานเกษตรและสหกรณ์จังหวัดพังงา



2021

ANNUAL REPORT

Phangnga Provincial Agriculture And Cooperatives Office

เอกสารเลขที่ ๑๔/๒๕๖๔

กลุ่มสารสนเทศการเกษตร

คำนำ

รายงานประจำปี 2564 สำนักงานเกษตรและสหกรณ์จังหวัดพังงาฉบับนี้ จัดทำขึ้นโดยมีวัตถุประสงค์ เพื่อเผยแพร่ผลการดำเนินงานของสำนักงานเกษตรและสหกรณ์จังหวัดพังงา รวมทั้งผลการดำเนินงานตามภารกิจและกิจกรรมสำคัญต่างๆ ที่ปรากฏเป็นสาระสำคัญในรอบปีที่ผ่านมาให้แก่ผู้ที่เกี่ยวข้องได้รับทราบ ซึ่งประกอบด้วยเนื้อหา 4 ส่วน ได้แก่ ส่วนที่ 1 ข้อมูลภาพรวมของหน่วยงาน ส่วนที่ 2 ผลการปฏิบัติราชการ และส่วนที่ 3 ภาคผนวก ซึ่งคณะผู้จัดทำหวังว่ารายงานฉบับนี้จะเป็นประโยชน์ต่อหน่วยงานต่างๆ ทั้งภาครัฐและเอกชน ตลอดจนประชาชนทั่วไป

สำนักงานเกษตรและสหกรณ์จังหวัดพังงา
ธันวาคม 2564

สารบัญ

	หน้า
ส่วนที่ 1 ข้อมูลภาพรวม	1
1.1 ประวัติความเป็นมา	2
1.2 ที่ตั้งสำนักงานฯ	2
1.3 อำนาจหน้าที่ บทบาท ภารกิจหน่วยงาน	2
1.4 โครงสร้างและอัตรากำลังสำนักงานเกษตรและสหกรณ์จังหวัดพังงา	3
1.5 ข้อมูลงบประมาณตามพระราชบัญญัติงบประมาณรายจ่ายประจำปี 2564	5
ส่วนที่ 2 ผลการปฏิบัติราชการ	9
2.1 รายงานเงินงบประมาณรายจ่ายประจำปีงบประมาณ 2564	10
2.2 ผลการปฏิบัติราชการภายใต้แผนปฏิบัติราชการประจำปี 2564	12
กลุ่มยุทธศาสตร์พัฒนาการเกษตร	12
- การจัดทำแผนพัฒนาการเกษตรและสหกรณ์จังหวัดพังงา (พ.ศ. 2566 - 2570)	12
- การจัดทำยุทธศาสตร์การพัฒนาจังหวัด และแผนงาน/โครงการตามแผนปฏิบัติราชการประจำปีงบประมาณ 2564 ตามประเด็นการพัฒนาที่ 2	15
- การประชุมคณะอนุกรรมการพัฒนาการเกษตรและสหกรณ์ระดับจังหวัด (อ.พ.ก.)	18
- การตรวจติดตามผลการดำเนินงานตามแผนการตรวจราชการและการขับเคลื่อนแบบบูรณาการในพื้นที่ของผู้ตรวจราชการกระทรวงเกษตรและสหกรณ์ ประจำปี 2564	19
- การจัดทำแผนพัฒนาการเกษตรรายสินค้าที่สำคัญของจังหวัด ปี 2564	21
- โครงการเกษตรกรรมยั่งยืน	22
- โครงการตรวจรับรองร้านอาหารวัตถุดิบปลอดภัย เลือกใช้สินค้า Q	24
- โครงการส่งเสริมการบริโภคและการใช้วัตถุดิบสินค้า Q	25
- การจัดทำคำรับรองตัวชี้วัด PMQA จังหวัดพังงา ปี 2564	26
- การตรวจสต็อกปาล์มน้ำมันจังหวัดพังงา	27
กลุ่มช่วยเหลือเกษตรกรและโครงการพิเศษ	28
- โครงการ 1 ตำบล 1 กลุ่มเกษตรกรทฤษฎีใหม่	28
- โครงการพัฒนาศูนย์เครือข่ายปราชญ์ชาวบ้าน	33
- โครงการเกษตรทฤษฎีใหม่	34
- โครงการเกษตรเพื่ออาหารกลางวันในโรงเรียน	35
- ศูนย์ติดตามและแก้ไขปัญหาภัยพิบัติด้านการเกษตรจังหวัดพังงา	36
- โครงการกองทุนหมุนเวียนเพื่อการกู้ยืมแก่เกษตรกรและผู้ยากจน	37
- กิจกรรมวันพระบิดาแห่งฝนหลวง	38
- โครงการคลินิกเกษตรเคลื่อนที่ฯ	39

๒ กลุ่มสารสนเทศการเกษตร	40
- ศูนย์ข้อมูลข่าวสารสำนักงานเกษตรและสหกรณ์จังหวัดพังงา	40
- การจัดการข้อมูลเว็บไซต์	41
- การจัดทำข้อมูลด้านการเกษตรและสหกรณ์	42
- การประชาสัมพันธ์ด้านการเกษตรและสหกรณ์จังหวัดพังงา	44
๒ ฝ่ายบริหารทั่วไป	46
- งานธุรการ	46
- งานการเงินและบัญชี	46
- งานพัสดุและครุภัณฑ์	46
- งานบริหารบุคคล	47
- งานมาตรการประหยัดพลังงาน	47
- งานอำนวยความสะดวกสนับสนุนการบริหาร	50
ส่วนที่ 3 ภาคผนวก	51
- ทำเนียบเกษตรและสหกรณ์จังหวัดพังงา	52
- โครงสร้างสำนักงานเกษตรและสหกรณ์จังหวัดพังงา	53

ส่วนที่

1



ข้อมูลภาพรวม
สำนักงานเกษตรและสหกรณ์จังหวัดพังงา



ส่วนที่ 1


ข้อมูลภาพรวมสำนักงานเกษตรและสหกรณ์จังหวัดพังงา



1.1 ประวัติความเป็นมา

สำนักงานเกษตรและสหกรณ์จังหวัดจัดตั้งขึ้นตามพระราชกฤษฎีกาแบ่งส่วนราชการสำนักงานปลัดกระทรวงเกษตรและสหกรณ์ พ.ศ. 2538 โดยกำหนดเป็นส่วนราชการที่มีฐานะเทียบเท่ากองในส่วนราชการบริหารส่วนภูมิภาค สำหรับสำนักงานเกษตรและสหกรณ์จังหวัดพังงา จัดตั้งขึ้นครั้งแรกเมื่อวันที่ 2 ตุลาคม 2540

1.2 ที่ตั้งสำนักงาน

 สำนักงานเกษตรและสหกรณ์จังหวัดพังงา ตั้งอยู่ชั้น 3 ศาลากลางจังหวัดพังงา ศูนย์ราชการจังหวัดพังงา เลขที่ 10/10 หมู่ที่ 3 ตำบลถ้ำน้ำผุด อำเภอเมืองพังงา จังหวัดพังงา 82000
โทรศัพท์ : 0-7641-3181 โทรสาร : 0-7641-3182
E-Mail : paco_pna@opsmoac.go.th
Website : www.opsmoac.go.th/phangnga

1.3 อำนาจหน้าที่ บทบาท ภารกิจของหน่วยงาน

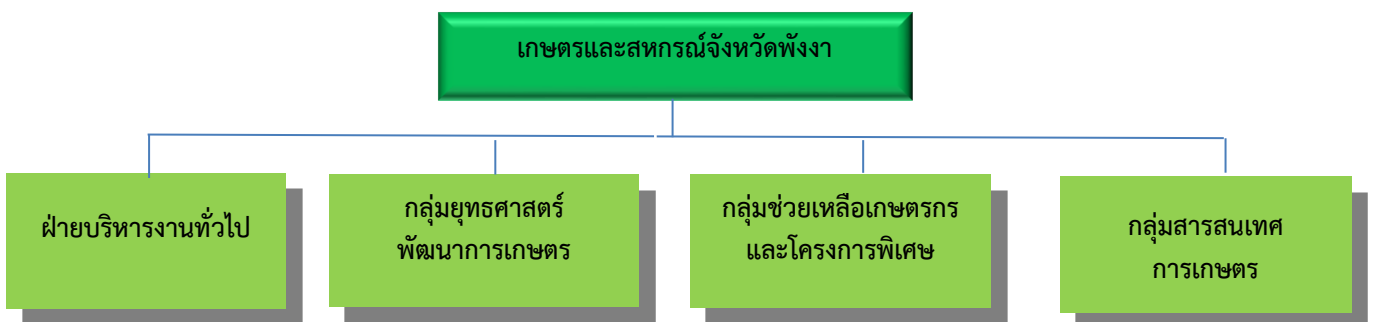
ตามกฎกระทรวงแบ่งส่วนราชการสำนักงานปลัดกระทรวงเกษตรและสหกรณ์ พ.ศ.2552 ให้สำนักงานเกษตรและสหกรณ์จังหวัดเป็นส่วนราชการส่วนภูมิภาค สังกัดสำนักงานปลัดกระทรวงเกษตรและสหกรณ์ โดยมีอำนาจหน้าที่ดังต่อไปนี้

1. ศึกษา วิเคราะห์ และจัดทำยุทธศาสตร์การพัฒนากิจการเกษตรและสหกรณ์ของจังหวัดและกลุ่มจังหวัด แผนพัฒนาการเกษตรรายสินค้า แผนบูรณาการการพัฒนากิจการเกษตรและสหกรณ์ของจังหวัด
2. ศึกษา วิเคราะห์ และจัดทำแผนปฏิบัติการโครงการพัฒนาด้านการเกษตรและสหกรณ์ของจังหวัด กำกับการบูรณาการ และติดตามการใช้งบประมาณของส่วนราชการในสังกัดกระทรวงฯ ในจังหวัด

3. กำกับ ดูแล ควบคุม ประสาน ดำเนินงาน ติดตาม และประเมินผลสัมฤทธิ์ของการปฏิบัติงานตามแผนงานและโครงการพัฒนาการเกษตรและสหกรณ์ในจังหวัด
4. ดำเนินงานโครงการพิเศษ โครงการในพระราชดำริ งานช่วยเหลือเกษตรกร งานภัยพิบัติการเตือนการระบอบและเฝ้าระวัง และเตือนภัยสินค้าเกษตรในจังหวัด
5. กำกับ ดูแล ควบคุม และพัฒนาข้าราชการและลูกจ้างในสังกัดกระทรวงฯ ในจังหวัด
6. ประชาสัมพันธ์และเผยแพร่การพัฒนาการเกษตรและสหกรณ์ของจังหวัดให้เป็นศูนย์ข้อมูลและศูนย์แม่ข่ายข้อมูลด้านการเกษตรและสหกรณ์ของจังหวัด
7. กำกับ ดูแล หน่วยงานในสังกัดกระทรวงฯ ดำเนินการให้เป็นไปตามกฎหมาย
8. ดำเนินการให้เป็นไปตามที่กฎหมายกำหนด
9. ปฏิบัติงานร่วมกับหรือสนับสนุนการปฏิบัติงานของหน่วยงานอื่นที่เกี่ยวข้องหรือที่ได้รับมอบหมาย

1.4 โครงสร้างและอัตรากำลังสำนักงานเกษตรและสหกรณ์จังหวัดพังงา

❖ โครงสร้างสำนักงานเกษตรและสหกรณ์จังหวัดพังงา



สำนักงานเกษตรและสหกรณ์จังหวัดพังงา แบ่งส่วนราชการภายในสำนักงานออกได้เป็น 3 กลุ่ม 1 ฝ่าย ได้แก่ 1) กลุ่มยุทธศาสตร์พัฒนาการเกษตร 2) กลุ่มช่วยเหลือเกษตรกรและโครงการพิเศษ 3) กลุ่มสารสนเทศการเกษตร และ 4) ฝ่ายบริหารงานทั่วไป

❖ อำนาจหน้าที่ตามโครงสร้างสำนักงานเกษตรและสหกรณ์จังหวัดพังงา

1. ฝ่ายบริหารงานทั่วไป มีหน้าที่ความรับผิดชอบ บริหารงานทั่วไปของสำนักงานบริหารงานบุคคล ประสานงานตรวจราชการประจำปีและของผู้บริหารระดับสูง ประสานงานการดำเนินงานภายในจังหวัด กับองค์กรปกครองส่วนท้องถิ่น แหล่งวิชาการ และหน่วยงานอื่น ประชาสัมพันธ์และเผยแพร่การพัฒนาการเกษตร งานนิทรรศการ ผลิตเอกสารและวัสดุเพื่อการประชาสัมพันธ์ การปฏิบัติงานอื่นตามที่ได้รับมอบหมาย

2. **กลุ่มยุทธศาสตร์พัฒนาการเกษตร** มีหน้าที่ความรับผิดชอบ จัดทำยุทธศาสตร์การพัฒนาการเกษตรของจังหวัด กลุ่มจังหวัด แผนพัฒนาการเกษตรรายสินค้าและแผนเชิงพื้นที่ บูรณาการการจัดทำแผนงาน/โครงการ/งบประมาณของส่วนราชการสังกัดกระทรวงฯ ในจังหวัดและกลุ่มจังหวัด จัดทำแผนปฏิบัติการด้านการเกษตรและสหกรณ์ของจังหวัด บูรณาการการดำเนินงานของหน่วยงานตามแผนงานโครงการดำเนินงานตามนโยบายสำคัญของรัฐบาลและกระทรวงเกษตรและสหกรณ์ รวมทั้งกำหนดแผนและการดำเนินโครงการที่มีความสำคัญ ซึ่งเป็นประเด็นเร่งด่วนและเหมาะสมกับสภาพเศรษฐกิจและสังคมของจังหวัด ติดตามประเมินผล แผนงาน โครงการ และงบประมาณของหน่วยงานในสังกัด ปฏิบัติงานอื่นตามที่ได้รับมอบหมาย

3. **กลุ่มช่วยเหลือเกษตรกรและโครงการพิเศษ** มีหน้าที่ความรับผิดชอบ จัดทำข้อมูลและประสานงานโครงการพระราชดำริ งานความร่วมมือระหว่างประเทศ งานรับเรื่องราວร้องทุกข์ ร้องเรียนเรียกร้องเกี่ยวกับปัญหาความเดือดร้อนของเกษตรกร การช่วยเหลือเกษตรกร งานภัยพิบัติ งานนายทะเบียนกลุ่มเกษตรกร และกฎหมายอื่นที่เกี่ยวข้อง ปฏิบัติงานอื่นตามที่ได้รับมอบหมาย

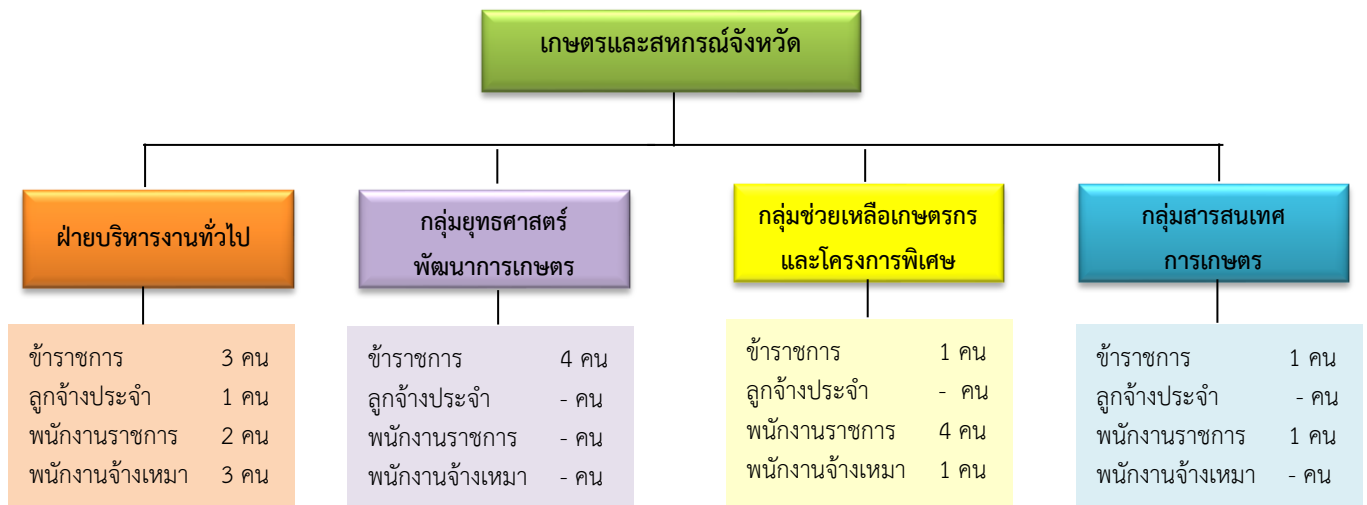
4. **กลุ่มสารสนเทศการเกษตร** มีหน้าที่ความรับผิดชอบ จัดทำข้อมูลและสารสนเทศด้านการเกษตรและสหกรณ์ของจังหวัด เป็นศูนย์ข้อมูลและศูนย์แม่ข่ายข้อมูลด้านการเกษตรของจังหวัด จัดทำระบบเตือนภัยด้านการเกษตร ทั้งในเรื่องแจ้งเตือนระบาดของศัตรูพืชและสัตว์ ฝ้าระวังและแจ้งเตือนภัยสินค้าเกษตร ปฏิบัติงานอื่นตามที่ได้รับมอบหมาย

❖ กรอบอัตรากำลังคนในภาพรวมของสำนักงานเกษตรและสหกรณ์จังหวัดพังงา ประจำปีงบประมาณ พ.ศ.2564

สำนักงานเกษตรและสหกรณ์จังหวัดพังงา มีกรอบอัตรากำลังรวมทั้งสิ้น 21 ตำแหน่ง ประกอบด้วยข้าราชการ 9 ตำแหน่ง ลูกจ้างประจำ 1 ตำแหน่ง พนักงานราชการ 4 ตำแหน่ง พนักงานราชการเฉพาะกิจ 3 ตำแหน่ง และพนักงานจ้างเหมาบริการ 4 ตำแหน่ง ดังต่อไปนี้

ลำดับ	กลุ่ม/ฝ่าย	ข้าราชการ	ลูกจ้างประจำ	พนักงานราชการ	พนักงานจ้างเหมาบริการ	รวม
1	ฝ่ายบริหารงานทั่วไป	3	1	2	3	9
2	กลุ่มยุทธศาสตร์พัฒนาการเกษตร	4	-	-	-	4
3	กลุ่มช่วยเหลือเกษตรกรและโครงการพิเศษ	1	-	4	1	3
4	กลุ่มสารสนเทศการเกษตร	1	-	1	-	2
รวม		9	1	7	4	21

โครงสร้างและอัตรากำลังสำนักงานเกษตรและสหกรณ์จังหวัดพังงา ปี 2564



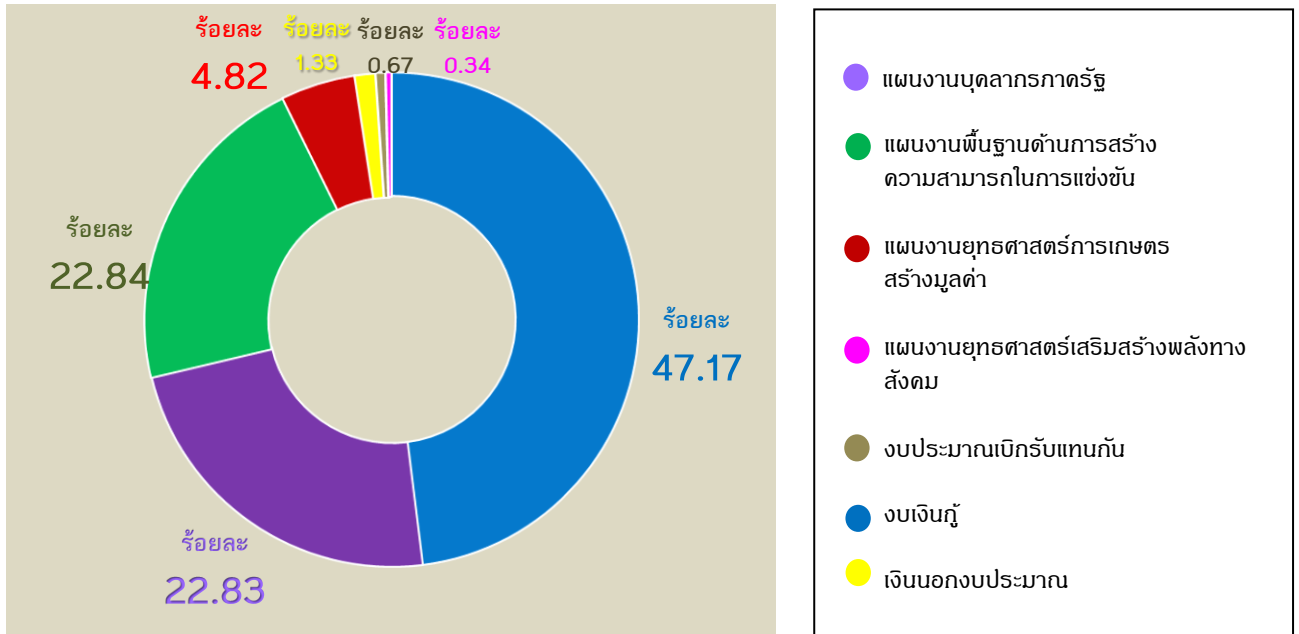
อัตรากำลังทั้งหมด 21 คน	
ข้าราชการ	9 คน
ลูกจ้างประจำ	1 คน
พนักงานราชการ	4 คน
พนักงานราชการเฉพาะกิจ	3 คน
พนักงานจ้างเหมาบริการ	4 คน

1.5 ข้อมูลงบประมาณตามพระราชบัญญัติงบประมาณรายจ่ายประจำปี พ.ศ. 2564

งบประมาณรายจ่ายจำแนกตามแผนงาน ปี 2564

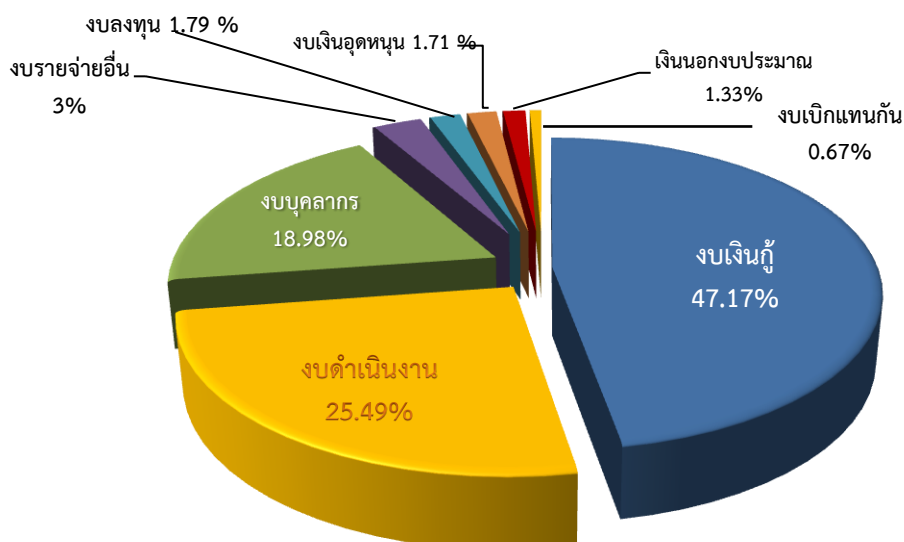
หน่วย : บาท

แผนงาน/ผลผลิต	จำนวนเงิน	ร้อยละ
1 : แผนงานบุคลากรภาครัฐ	1,358,893.00	22.83
2: แผนงานพื้นฐานด้านการสร้างความสามารถในการแข่งขัน	1,359,279.20	22.84
3: แผนงานยุทธศาสตร์การเกษตรสร้างมูลค่า	286,524.26	4.82
4: แผนงานยุทธศาสตร์เสริมสร้างพลังทางสังคม	20,000.00	0.34
5: งบประมาณรับเบิกแทนกัน	40,000.00	0.67
6: งบเงินกู้	2,806,700	47.17
7: เงินนอกงบประมาณ	78,858.16	1.33
รวม	5,950,254.62	100.00



งบประมาณรายจ่ายจำแนกตามงบรายจ่าย ปี 2564

งบรายจ่าย	จำนวนเงิน	ร้อยละ
งบบุคลากร	1,129,080.00	18.98
งบดำเนินงาน	1,516,744.20	25.49
งบลงทุน	106,578.00	1.79
งบเงินอุดหนุน	102,000.00	1.71
งบรายจ่ายอื่น	170,294.26	2.86
งบเบิกแทนกัน	40,000.00	0.67
งบเงินกู้	2,806,700.00	47.17
เงินนอกงบประมาณ	78,858.16	1.33
รวม	5,950,254.62	100



รายละเอียดการจัดสรรงบประมาณรายจ่ายประจำปีงบประมาณ 2564

รายการ	งบประมาณที่ได้รับ (บาท)	ร้อยละ
1. แผนงานบุคลากรภาครัฐ	1,358,893.00	22.83
1.1 งบประมาณบุคลากร	1,129,080.00	18.97
- รายการค่าตอบแทนพนักงานราชการ	1,129,080.00	18.97
1.2 งบดำเนินงาน	229,813.00	3.86
- รายการค่าเช่าบ้านและประกันสังคม	229,813.00	3.86
2. แผนงานพื้นฐานด้านการสร้างขีดความสามารถในการแข่งขัน	1,359,279.20	22.84
2.1 งบดำเนินงาน	1,252,701.20	21.05
2.1.1 งบดำเนินงานกิจกรรมการบูรณาการงานในส่วนภูมิภาค	1,140,295.60	19.16
- รายการค่าตอบแทนใช้สอย วัสดุ และค่าสาธารณูปโภค	1,140,295.60	19.16
2.1.2 งบดำเนินงาน กิจกรรมการจัดการระบบเทคโนโลยีสารสนเทศและการสื่อสาร	112,405.60	1.89
- รายการค่าวัสดุคอมพิวเตอร์และค่าสาธารณูปโภค	112,405.60	1.89
2.2 งบลงทุน	106,578.00	1.79
2.2.1 งบลงทุน - ครุภัณฑ์โฆษณาและเผยแพร่	77,578.00	1.30
- กล้องถ่ายภาพดิจิทัล	34,878.00	0.59
- โทรทัศน์ LED TV แบบ Smart TV ระดับความละเอียดจอภาพ 3840*2160 พิกเซล ขนาด 65 นิ้ว	27,700.00	0.46
- กล้อง Webcam Full HD	6,000.00	0.10
- ลำโพงพร้อมไมโครโฟน Bluetooth	9,000.00	0.15
2.2.2 ครุภัณฑ์คอมพิวเตอร์	29,000.00	0.49
- สแกนเนอร์ สำหรับงานเก็บเอกสารระดับศูนย์บริการ แบบที่ 2	29,000.00	0.49
3. แผนงานยุทธศาสตร์การเกษตรสร้างมูลค่า	286,524.26	4.82
3.1 งบดำเนินงาน	34,230.00	0.58
- รายการค่าใช้จ่ายร้านอาหารวัตถุดิบปลอดภัย เลือกใช้สินค้า Q	20,230.00	0.34
- รายการค่าใช้จ่ายโครงการส่งเสริมการบริโภคและใช้วัตถุดิบสินค้า Q	14,000.00	0.24
3.2 งบเงินอุดหนุน	102,000.00	1.71
- รายการค่าใช้จ่ายโครงการพัฒนาศูนย์เครือข่ายปราชญ์ชาวบ้าน	102,000.00	1.71
3.3 งบรายจ่ายอื่น	150,294.26	2.53
- รายการค่าใช้จ่ายสนับสนุนโครงการพัฒนาศูนย์เครือข่ายปราชญ์ชาวบ้าน	132,193.26	2.22
- รายการค่าใช้จ่ายโครงการส่งเสริมแนวทางเกษตรทฤษฎีใหม่ (5 ประสาน)	18,101.00	0.31
4. แผนงานยุทธศาสตร์เสริมสร้างพลังทางสังคม	20,000.00	0.34
4.1 งบรายจ่ายอื่น	20,000.00	0.34
- รายการค่าใช้จ่ายเพื่ออำนวยความสะดวกโครงการอันเนื่องมาจากพระราชดำริ	20,000.00	0.34

รายการ	งบประมาณที่ได้รับ (บาท)	ร้อยละ
5. งบประมาณรับเบิกแทนกัน	40,000.00	0.67
- รายการค่าใช้จ่ายจัดงาน “วันพระบิดาแห่งฝนหลวง” ประจำปี 2563	40,000.00	0.67
6. งบเงินกู้ Covid-19)	2,806,700.00	47.17
- รายการค่าใช้จ่ายในการจ้างแรงงานเกษตรทฤษฎีใหม่ระดับตำบล	2,806,700.00	47.17
7. เงินนอกงบประมาณ	78,858.16	1.33
- กองทุนหมุนเวียนเพื่อการกู้ยืมแก่เกษตรกรและผู้ยากจน (อบก.)	78,858.16	1.33
รวม	5,950,254.62	100

ส่วนที่ 2



ผลการปฏิบัติราชการ



2.1 รายงานเงินงบประมาณรายจ่ายประจำปีงบประมาณ 2564

รายการ	งบประมาณที่ได้รับ (บาท)	เบิกจ่าย (บาท)	คงเหลือ (บาท)	ผลการ เบิกจ่าย (ร้อยละ)
1. แผนงานบุคลากรภาครัฐ	1,358,893.00	1,358,893.00	0.00	100
1.1 งบประมาณบุคลากร	1,129,080.00	1,129,080.00	0.00	100
รายการค่าตอบแทนพนักงานราชการ	1,129,080.00	1,129,080.00	0.00	100
1.2 งบดำเนินงาน	229,813.00	229,813.00	0.00	100
รายการค่าเช่าบ้านและประกันสังคม	229,813.00	229,813.00		100
2. แผนงานพื้นฐานด้านการสร้าง ความสามารถในการแข่งขัน	1,359,279.20	1,359,279.20	0.00	100
2.1 งบดำเนินงาน	1,252,701.20	1,252,701.20	0.00	100
2.1.1 งบดำเนินงานกิจกรรมการบูรณาการ งานในส่วนภูมิภาค	1,140,295.60	1,140,295.60	0.00	100
- รายการค่าตอบแทนใช้สอย วัสดุ และค่า สาธารณูปโภค	1,140,295.60	1,140,295.60	0.00	100
2.1.2 งบดำเนินงาน กิจกรรมการจัดการ ระบบเทคโนโลยีสารสนเทศและการสื่อสาร	112,405.60	112,405.60	0.00	100
- รายการค่าวัสดุคอมพิวเตอร์และค่า สาธารณูปโภค	112,405.60	112,405.60	0.00	100
2.2 งบลงทุน	106,578.00	106,578.00	0.00	100
2.2.1 งบลงทุน - ครุภัณฑ์โฆษณาและ เผยแพร่	77,578.00	77,578.00	0.00	100
- กล้องถ่ายภาพดิจิทัล	34,878.00	34,878.00	0.00	100
- โทรทัศน์ LED TV แบบ Smart TV ระดับความละเอียดจอภาพ 3840*2160 พิกเซล ขนาด 65 นิ้ว	27,700.00	27,700.00	0.00	100
- กล้อง Webcam Full HD	6,000.00	6,000.00	0.00	100
- ลำโพงพร้อมไมโครโฟน Bluetooth	9,000.00	9,000.00	0.00	100
2.2.2 ครุภัณฑ์คอมพิวเตอร์	29,000.00	29,000.00	0.00	100
- สแกนเนอร์ สำหรับงานเก็บเอกสารระดับ ศูนย์บริการ แบบที่ 2	29,000.00	29,000.00	0.00	100
3. แผนงานยุทธศาสตร์การเกษตรสร้างมูลค่า	286,524.26	286,524.26	0.00	100
3.1 งบดำเนินงาน	34,230.00	34,230.00	0.00	100
- รายการค่าใช้จ่ายร้านอาหารวัตถุดิบ ปลอดภัย เลือกใช้สินค้า Q	20,230.00	20,230.00	0.00	100
- รายการค่าใช้จ่ายโครงการส่งเสริมการ บริโภคและใช้วัตถุดิบสินค้า Q	14,000.00	14,000.00	0.00	100

รายการ	งบประมาณที่ได้รับ (บาท)	เบิกจ่าย (บาท)	คงเหลือ (บาท)	ผลการ เบิกจ่าย (ร้อยละ)
3.2 งบเงินอุดหนุน	102,000.00	102,000.00	0.00	100
- รายการค่าใช้จ่ายโครงการพัฒนาศูนย์ เครือข่ายปราชญ์ชาวบ้าน	102,000.00	102,000.00	0.00	100
3.3 งบรายจ่ายอื่น	150,294.26	150,294.26	0.00	100
- รายการค่าใช้จ่ายสนับสนุนโครงการ พัฒนาศูนย์เครือข่ายปราชญ์ชาวบ้าน	132,193.26	132,193.26	0.00	100
- รายการค่าใช้จ่ายโครงการส่งเสริม แนวทางเกษตรทฤษฎีใหม่ (5 ไร่ 3 งาน)	18,101.00	18,101.00	0.00	100
4. แผนงานยุทธศาสตร์เสริมสร้างพลังทาง สังคม	20,000.00	20,000.00	0.00	100
4.1 งบรายจ่ายอื่น	20,000.00	20,000.00	0.00	100
- รายการค่าใช้จ่ายเพื่ออำนวยความสะดวก ขับเคลื่อนโครงการอันเนื่องมาจาก พระราชดำริ	20,000.00	20,000.00	0.00	100
5. งบประมาณรับเบิกแทนกัน	40,000.00	40,000.00	0.00	100
- รายการค่าใช้จ่ายจัดงาน “วันพระบิดา แห่งฝนหลวง” ประจำปี 2563	40,000.00	40,000.00	0.00	100
6. งบเงินกู้ Covid-19)	2,806,700.00	2,372,337.28	434,362.72	84.52
- รายการค่าใช้จ่ายในการจ้างแรงงาน เกษตรทฤษฎีใหม่ระดับตำบล	2,806,700.00	2,372,337.28	434,362.72	84.52
7. เงินนอกงบประมาณ	78,858.16	24,553.00	54,305.16	31.14
- กองทุนหมุนเวียนเพื่อการกู้ยืมแก่ เกษตรกรและผู้ยากจน (อบก.)	78,858.16	24,553.00	54,305.16	31.14
รวม	5,950,254.62	5,461,586.74	488,667.88	

2.2 ผลการปฏิบัติราชการภายใต้แผนปฏิบัติราชการประจำปี 2564

“กลุ่มยุทธศาสตร์พัฒนาการเกษตร”

1. การจัดทำแผนพัฒนาการเกษตรและสหกรณ์จังหวัดพังงา (พ.ศ. 2566 - 2570)

๒. ความเป็นมา

ตามที่กฎกระทรวงการแบ่งส่วนราชการสำนักงานปลัดกระทรวงเกษตรและสหกรณ์ได้กำหนดไว้ให้สำนักงานเกษตรและสหกรณ์จังหวัดมีอำนาจหน้าที่ ศึกษา วิเคราะห์ และจัดทำยุทธศาสตร์การพัฒนาการเกษตรและสหกรณ์ของจังหวัด/กลุ่มจังหวัด

ดังนั้น สำนักงานเกษตรและสหกรณ์จังหวัดจึงเป็นหน่วยงานหลักในการจัดทำแผนพัฒนาการเกษตรและสหกรณ์ของจังหวัด โดยผ่านกระบวนการมีส่วนร่วมจากทุกภาคส่วนที่เกี่ยวข้อง เพื่อให้ได้แผนพัฒนาการเกษตรและสหกรณ์ของจังหวัด ที่แสดงถึงทิศทาง แนวทาง และเป้าหมายการพัฒนาด้านการเกษตรและสหกรณ์ของจังหวัดในอนาคต ที่มีความสอดคล้องกับกรอบยุทธศาสตร์ชาติ 20 ปี แผนแม่บทภายใต้ยุทธศาสตร์ชาติ 20 ปี (ประเด็นการเกษตร) ยุทธศาสตร์เกษตรและสหกรณ์ ระยะ 20 ปี แผนพัฒนาการเกษตรในช่วงแผนพัฒนาเศรษฐกิจและสังคมแห่งชาติ นโยบายรัฐบาล และนโยบายกระทรวงเกษตรและสหกรณ์ รวมทั้งแผนพัฒนาจังหวัด โดยแสดงถึงวิสัยทัศน์ ประเด็นยุทธศาสตร์ เป้าประสงค์ กลยุทธ์ และโครงการพัฒนาการเกษตรและสหกรณ์ของจังหวัด

๒. วัตถุประสงค์

1. เพื่อเป็นแนวทางให้สำนักงานเกษตรและสหกรณ์จังหวัด ในการจัดทำแผนพัฒนาการเกษตรและสหกรณ์ของจังหวัด
2. เพื่อให้แผนพัฒนาการเกษตรและสหกรณ์ของจังหวัด ของสำนักงานเกษตรและสหกรณ์จังหวัดที่จัดทำขึ้นมา มีคุณภาพและเป็นรูปแบบเดียวกัน
3. เพื่อให้ผู้ปฏิบัติงานของสำนักงานเกษตรและสหกรณ์จังหวัด ศึกษา เรียนรู้ ในแนวทางการดำเนินงานการจัดทำแผนพัฒนาการเกษตรและสหกรณ์ของจังหวัด

๒. กระบวนการจัดทำแผนพัฒนาการเกษตรและสหกรณ์จังหวัดพังงา

1. ทบทวนแผน รวบรวม ศึกษา วิเคราะห์ข้อมูลที่เกี่ยวข้อง เกี่ยวกับเรื่องการจัดทำแผนพัฒนาการเกษตรและสหกรณ์ของจังหวัด
2. จัดทำปฏิทินและกำหนดกรอบการดำเนินงานให้สอดคล้องกับกรอบการดำเนินงานในระดับกระทรวงเกษตรและสหกรณ์ ระดับจังหวัด และระดับภาค
3. แต่งตั้งคณะทำงานและประชุม หรือประชุมหัวหน้าส่วนราชการสังกัดกระทรวงเกษตรและสหกรณ์ และเจ้าหน้าที่จากหน่วยงานที่เกี่ยวข้องในจังหวัด

4. รวบรวมและวิเคราะห์ข้อมูลด้านการเกษตรและสหกรณ์ และจัดทำร่างแผนพัฒนาการเกษตรและสหกรณ์ของจังหวัด
5. ประชุมเชิงปฏิบัติการจัดทำแผนพัฒนาการเกษตรและสหกรณ์ของจังหวัด
6. สรุป ประมวลผล และสังเคราะห์ข้อมูลจากการจัดเวทีการมีส่วนร่วม และจัดทำร่างแผนพัฒนาการเกษตรและสหกรณ์ของจังหวัด
7. จัดเวทีประชาพิจารณ์เพื่อกำหนดแนวทางพัฒนาการเกษตรและสหกรณ์ของจังหวัดและปรับปรุงร่างแผนพัฒนาฯ ตามข้อเสนอ
8. นำเสนอร่างแผนพัฒนาการเกษตรและสหกรณ์ของจังหวัดระยะ 5 ปี ต่อคณะอนุกรรมการพัฒนาการเกษตรและสหกรณ์ระดับจังหวัด/ผู้ว่าราชการจังหวัดพิจารณาให้ความเห็นชอบ
9. จัดทำรูปเล่มแผนพัฒนาการเกษตรและสหกรณ์ของจังหวัดระยะ 5 ปี ฉบับสมบูรณ์





วิสัยทัศน์(Vision)

“เกษตรกรรมมีความมั่นคง ผลิตสินค้าเกษตรคุณภาพ ก้าวสู่เกษตรสมัยใหม่
ทรัพยากรการเกษตรมีความสมดุลและยั่งยืน”

พันธกิจ (Mission)

1. พัฒนาคุณภาพชีวิตเกษตรกรให้มีความมั่นคง ส่งเสริมสถาบันเกษตรกรให้มีความเข้มแข็ง มีการประยุกต์ใช้ศาสตร์พระราชา
2. ส่งเสริมภาคการเกษตรที่มีคุณภาพตลอดห่วงโซ่อุปทานให้สอดคล้องกับความต้องการของตลาด
3. เพิ่มประสิทธิภาพด้านการเกษตรด้วยการปรับใช้งานวิจัย เทคโนโลยีนวัตกรรม และภูมิปัญญา
4. พัฒนาโครงสร้างพื้นฐานและอนุรักษ์ฟื้นฟูทรัพยากรการเกษตรอย่างมีประสิทธิภาพยั่งยืน
5. พัฒนาการบริหารจัดการงานเกษตรและสหกรณ์

เป้าประสงค์หลักการพัฒนาการเกษตรและสหกรณ์ของจังหวัด (Goals)

1. เกษตรกรมีคุณภาพชีวิตที่ดีขึ้น อาชีพมั่นคง และรายได้จากการทำการเกษตรเพิ่มขึ้น
2. สินค้าเกษตรที่สำคัญของจังหวัดได้รับการพัฒนาคุณภาพการผลิตและมีมูลค่าเพิ่มขึ้น
3. ทรัพยากรทางการเกษตรได้รับการฟื้นฟูและมีการนำไปใช้เพื่อพัฒนาการเกษตรอย่างมีประสิทธิภาพ คุ่มค่า และยั่งยืน

4. ประเด็นการพัฒนา (Strategic Issue)

- ประเด็นการพัฒนาที่ 1 สร้างความเข้มแข็งให้เกษตรกรและสถาบันเกษตรกร
- ประเด็นการพัฒนาที่ 2 ส่งเสริมการเกษตรคุณภาพ เพิ่มมูลค่าโดยการประยุกต์ใช้เทคโนโลยี นวัตกรรมและภูมิปัญญา
- ประเด็นการพัฒนาที่ 3 บริหารจัดการทรัพยากรการเกษตรและสิ่งแวดล้อมอย่างสมดุลและยั่งยืน
- ประเด็นการพัฒนาที่ 4 เพิ่มประสิทธิภาพการบริหารจัดการงานเกษตรและสหกรณ์ของจังหวัด

2. การจัดทำยุทธศาสตร์การพัฒนาจังหวัด และแผนงาน/โครงการตามแผนปฏิบัติราชการ ประจำปีงบประมาณ 2564 ตามประเด็นการพัฒนาที่ 2

๒.๑ ความเป็นมา

ตามคำสั่งจังหวัดพังงา ที่ 2336/2564 ลงวันที่ 6 สิงหาคม 2564 ได้แต่งตั้งคณะกรรมการจัดทำแผนพัฒนาจังหวัด (พ.ศ. 2566-2570) และจัดทำแผนปฏิบัติราชการประจำปีของจังหวัดประจำปี 2566 มีองค์ประกอบ 5 คณะ ประกอบด้วย 1) คณะอนุกรรมการอำนวยการและบูรณาการการจัดทำแผนพัฒนาจังหวัดและแผนปฏิบัติ 2) คณะอนุกรรมการฯ ประเด็นยุทธศาสตร์ ด้านเพิ่มศักยภาพภาคการท่องเที่ยวและบริการ (กลุ่มแผนงานโครงการส่งเสริมและพัฒนาการท่องเที่ยวและบริการ) และด้านการเพิ่มศักยภาพภาคอุตสาหกรรม การค้า การลงทุน (กลุ่มแผนงานโครงการส่งเสริมและพัฒนาการค้า การลงทุน) 3) คณะอนุกรรมการฯ ประเด็นยุทธศาสตร์ ด้านเพิ่มศักยภาพภาคการเกษตร (กลุ่มโครงการส่งเสริมภาคการเกษตรแบบครบวงจร) 4) คณะอนุกรรมการฯ ประเด็นยุทธศาสตร์ ด้านการบริหารจัดการด้านทรัพยากรธรรมชาติและสิ่งแวดล้อม (กลุ่มแผนงานโครงการอนุรักษ์ฟื้นฟูทรัพยากรธรรมชาติและสิ่งแวดล้อม) และ 5) คณะอนุกรรมการฯ ประเด็นยุทธศาสตร์ ด้านการพัฒนาด้านสังคม (กลุ่มแผนงานโครงการพัฒนาคุณภาพชีวิต) และด้านรักษาความมั่นคงและความปลอดภัย (กลุ่มแผนงานโครงการเสริมสร้างความมั่นคงและความปลอดภัย)

๒.๒ วัตถุประสงค์

- 1) ประสานความร่วมมือทุกภาคส่วน เพื่อสนับสนุน รวบรวมวิเคราะห์ข้อมูลเพื่อกำหนดทิศทางแนวทางการพัฒนาจังหวัด ที่เชื่อมโยงและบูรณาการแผนในทุกระดับพื้นที่
- 2) จัดทำแผนพัฒนาจังหวัด (พ.ศ. 2566-2570) ให้สอดคล้องกับแผนพัฒนาเศรษฐกิจและสังคมแห่งชาติ ยุทธศาสตร์ชาติ แผนพัฒนาภาค นโยบายรัฐบาล หลักเกณฑ์ที่คณะกรรมการบูรณาการนโยบายพัฒนาภาค (ก.บ.ภ.) กำหนด และปัญหาความต้องการของประชาชนในพื้นที่
- 3) จัดทำตัวชี้วัดประเด็นยุทธศาสตร์การพัฒนาจังหวัด ค่าเป้าหมาย โดยมีฐานข้อมูลอ้างอิง
- 4) ประสานส่วนราชการ และภาคีการพัฒนาในพื้นที่ จัดทำรายละเอียดแผนงาน/โครงการเพื่อขับเคลื่อนและบรรจุในแผนพัฒนาจังหวัด พ.ศ. 2566- 2570 และแผนปฏิบัติราชการประจำปี ของจังหวัด ประจำปีงบประมาณ พ.ศ. 2566 ที่จะขับเคลื่อนทิศทางการพัฒนาจังหวัดตามประเด็นยุทธศาสตร์ที่มอบหมายให้บรรลุเป้าหมายตามตัวชี้วัดและบรรลุตำแหน่งทางการพัฒนาของจังหวัดตามกรอบหลักเกณฑ์ แนวทาง และศักยภาพปัญหาความต้องการของพื้นที่ เสนอคณะกรรมการบริหารงานจังหวัดแบบบูรณาการ (ก.บ.จ.)
- 5) นำเสนอแผนงาน/โครงการที่จะดำเนินการภายใต้ประเด็นยุทธศาสตร์ที่ผ่านกระบวนการพิจารณาถ้อยแถลงและตรวจสอบแล้วต่อคณะกรรมการบริหารงานจังหวัดแบบบูรณาการ (ก.บ.จ.)

ผลการดำเนินงาน

สำนักงานเกษตรและสหกรณ์จังหวัดพังงา ในฐานะฝ่ายเลขานุการ ได้ดำเนินการ ดังนี้

1) ทำหนังสือแจ้งหน่วยงานที่มีแผนงาน/โครงการภายใต้ประเด็นยุทธศาสตร์ด้าน เพิ่มศักยภาพภาคการเกษตรที่จะขอสนับสนุนงบประมาณแผนปฏิบัติการราชการของจังหวัด ประจำปีงบประมาณพ.ศ. 2566 ส่งข้อมูลพื้นฐานโครงการ/แบบจำแนกรายละเอียดตามบรายจ่าย/โครงการย่อยภายใต้งบประมาณของจังหวัด พร้อมสรุปรายละเอียดโครงการฯ ให้สำนักงานเกษตรและสหกรณ์จังหวัดพังงา ภายในวันที่ 26 สิงหาคม 2564

2) ประสานขอข้อมูลแผนงาน/โครงการภายใต้ประเด็นยุทธศาสตร์ด้านเพิ่มศักยภาพภาคการเกษตร จากกลุ่มงานยุทธศาสตร์และข้อมูลการพัฒนาจังหวัด สำนักงานจังหวัดพังงา เมื่อวันที่ 3 กันยายน 2564 เพื่อรวบรวมข้อมูลนำเสนอที่ประชุมคณะอนุกรรมการฯ พิจารณากลับกรองแผนงาน/โครงการ แผนงาน/โครงการภายใต้ประเด็นยุทธศาสตร์ด้านเพิ่มศักยภาพภาคการเกษตรที่ได้รับตามข้อ 1) และ ข้อ 2) ซึ่งมีจำนวน 6 หน่วยงาน รับผิดชอบหลักจำนวน 12 โครงการงบประมาณทั้งสิ้น 62,865,108 บาท รายละเอียดตามตาราง

ที่	หน่วยงานรับผิดชอบหลัก	จำนวนโครงการ	วงเงินงบประมาณ (บาท)
1	สำนักงานประมงจังหวัดพังงา	1	11,752,300
2	สำนักงานปศุสัตว์จังหวัดพังงา	1	3,165,400
3	สำนักงานเกษตรจังหวัดพังงา	4	19,111,751
4	สำนักงานอุตสาหกรรมจังหวัดพังงา	1	5,100,000
5	สำนักงานพาณิชย์จังหวัดพังงา	3	15,326,000
6	ที่ทำการปกครองอำเภอตะกั่วป่า	2	8,409,657
รวม 6 หน่วยงาน 12 โครงการ งบประมาณรวมทั้งสิ้น 62,865,108 บาท			

บัญชีแผนงานโครงการภายใต้ประเด็นยุทธศาสตร์ด้านเพิ่มศักยภาพภาคการเกษตร

ลำดับ	โครงการ	วงเงินงบประมาณ (บาท)	หน่วยงานรับผิดชอบหลัก/รวม
1	โครงการการเพิ่มผลผลิตสัตว์น้ำเพื่อความหลากหลายทางชีวภาพสู่ความมั่นคงด้านอาหาร	11,752,300	สำนักงานประมงจังหวัดพังงา
2	โครงการยกระดับการผลิตปศุสัตว์เพื่อความมั่นคงทางอาหาร	3,165,400	สำนักงานปศุสัตว์จังหวัดพังงา

ลำดับ	โครงการ	วงเงินงบประมาณ (บาท)	หน่วยงานรับผิดชอบหลัก/ ร่วม
3	โครงการฝึกชุมชนสร้างความมั่นคงด้านอาหาร	2,296,700	สำนักงานเกษตรจังหวัดพังงา
4	โครงการยกระดับการผลิตและการตลาดไม้ผลเศรษฐกิจจังหวัดพังงา เพื่อสร้างความมั่นคงด้านรายได้	13,599,485	สำนักงานเกษตรจังหวัดพังงา สำนักงานสหกรณ์จังหวัดพังงา สำนักงานพลังงานจังหวัดพังงา ศูนย์วิจัยและพัฒนาการเกษตรพังงา
5	โครงการเพิ่มประสิทธิภาพการผลิตปาล์มน้ำมันในจังหวัดพังงาอย่างยั่งยืน	1,283,900	สำนักงานเกษตรจังหวัดพังงา สำนักงานสหกรณ์จังหวัดพังงา ศูนย์วิจัยและพัฒนาการเกษตรพังงา
6	โครงการพัฒนาศักยภาพเกษตรกรรุ่นใหม่ให้เป็น Young Smart Farmer ต้นแบบจังหวัดพังงา	1,931,666	สำนักงานเกษตรจังหวัดพังงา
7	โครงการส่งเสริมและพัฒนาขีดความสามารถของผู้ประกอบการสู่ Smart SME	5,100,000	สำนักงานอุตสาหกรรมจังหวัดพังงา
8	โครงการส่งเสริมและพัฒนาศักยภาพการตลาดสินค้าอัตลักษณ์จังหวัดพังงา	14,066,000	สำนักงานพาณิชย์จังหวัดพังงา
9	โครงการพัฒนาศักยภาพผู้ประกอบการด้วยการตลาดออนไลน์	820,000	สำนักงานพาณิชย์จังหวัดพังงา
10	โครงการจัดเจรจาจับคู่ธุรกิจการค้าจังหวัดพังงา	440,000	สำนักงานพาณิชย์จังหวัดพังงา
11	โครงการส่งเสริมการตลาดและเพิ่มประสิทธิภาพการจำหน่ายผลผลิตทางการเกษตร ประมงพื้นบ้านและสินค้าOTOP อำเภอตะกั่วป่า	3,412,000	ที่ทำการปกครองอำเภอตะกั่วป่า
12	โครงการพัฒนาศูนย์กลางการรวบรวมสินค้าเกษตรและเชื่อมโยงการตลาดชุมชนเพื่อการท่องเที่ยว (ตลาดประชารัฐริมเล) หมู่ ๘ ตำบลบางม่วง	4,997,657	ที่ทำการปกครองอำเภอตะกั่วป่า



3. การประชุมคณะกรรมการพัฒนาการเกษตรและสหกรณ์ระดับจังหวัด (อ.พ.ก.)

๒ ความเป็นมา

สำนักงานเกษตรและสหกรณ์จังหวัดพังงา ดำเนินการขับเคลื่อนการปฏิบัติงานที่สำคัญเชิงพื้นที่ ในฐานะผู้แทนกระทรวงเกษตรและสหกรณ์ ผ่านกลไกคณะกรรมการพัฒนาการเกษตรและสหกรณ์ระดับจังหวัด (อ.พ.ก.) จังหวัดพังงา โดยมีผู้ว่าราชการจังหวัดเป็นประธาน ผู้แทนส่วนราชการ สถาบันการศึกษา ภาคเอกชน ภาคประชาชน ร่วมเป็นอนุกรรมการ และเกษตรและสหกรณ์จังหวัดเป็นอนุกรรมการและเลขานุการ มีหน้าที่ในการขับเคลื่อนการดำเนินงานตามนโยบายและแนวทางการพัฒนาการเกษตร และกำหนดโครงการกิจกรรมพัฒนาการเกษตรของจังหวัดให้สอดคล้องกัน เพื่อขับเคลื่อนภาคการเกษตรของประเทศให้เป็นไปตามนโยบายของรัฐบาล

๒ ผลการดำเนินงาน

สำนักงานเกษตรและสหกรณ์จังหวัดพังงา ดำเนินการจัดประชุมคณะกรรมการพัฒนาการเกษตรและสหกรณ์จังหวัดพังงา (อ.พ.ก.) ในปีงบประมาณ พ.ศ. 2564 จำนวน 3 ครั้ง ดังนี้

ครั้งที่	วัน เดือน ปี	สถานที่จัดประชุม
1	18 มกราคม 2564	ห้องประชุมองค์การบริหารส่วนจังหวัดพังงา อำเภอเมืองพังงา จังหวัดพังงา
2	23 มิถุนายน 2564	ห้องประชุมนางหงส์ โรงแรม เลอ เอราวัณ พังงา อำเภอเมืองพังงา จังหวัดพังงา
3	7 กันยายน 2564	ห้องประชุมนางหงส์ โรงแรม เลอ เอราวัณ พังงา อำเภอเมืองพังงา จังหวัดพังงา



4. การตรวจติดตามผลการดำเนินงานตามแผนการตรวจราชการและการขับเคลื่อนแบบบูรณาการในพื้นที่ของผู้ตรวจราชการกระทรวงเกษตรและสหกรณ์ ประจำปีงบประมาณ พ.ศ. 2564

๒. ความเป็นมา

การตรวจราชการเป็นมาตรการสำคัญประการหนึ่งในการสนับสนุนการบริหารราชการแผ่นดินที่จะทำให้การปฏิบัติราชการหรือการจัดทำภารกิจของหน่วยงานของรัฐเป็นไปตามเป้าหมาย และแก้ไขปัญหาอุปสรรคต่างๆ อันเนื่องจากการดำเนินการดังกล่าว โดยในปีงบประมาณ พ.ศ. 2564 ได้กำหนดให้มีการตรวจติดตามผลการดำเนินงานตามแผนการตรวจราชการและการขับเคลื่อนแบบบูรณาการในพื้นที่ของผู้ตรวจราชการกระทรวงเกษตรและสหกรณ์ จำนวน 2 ครั้ง ซึ่งมีการประเด็นการตรวจราชการ ดังนี้

1. การตรวจราชการตามนโยบายกระทรวงเกษตรและสหกรณ์

1) นโยบายสำคัญของกระทรวงเกษตรและสหกรณ์

- 1.1) การบริหารจัดการแหล่งน้ำทั้งระบบ
- 1.2) ส่งเสริมเกษตรกรรมยั่งยืน
- 1.3) ระบบตลาดนำการผลิต
- 1.4) ลดต้นทุนการผลิต
- 1.5) การบริหารจัดการประมงอย่างยั่งยืน
- 1.6) การแก้ปัญหาเฉพาะหน้าให้เกษตรกร
- 1.7) จัดทำข้อมูลสารสนเทศด้านการเกษตร
- 1.8) ศูนย์เรียนรู้การเพิ่มประสิทธิภาพการผลิตสินค้าเกษตร

- 1.9) การขับเคลื่อนศูนย์เทคโนโลยีเกษตรและนวัตกรรม (AIC)
 - 2) โครงการเพื่อขอใช้จ่ายเงินกู้ภายใต้แผนฟื้นฟูเศรษฐกิจและสังคมของประเทศที่ได้รับผลกระทบจากไวรัสโควิด-19 ด้านการเกษตร
 - 2.1) โครงการ 1 ตำบล 1 กลุ่มเกษตรกรทฤษฎีใหม่
 - 2.2) โครงการเงินกู้ภายใต้แผนฟื้นฟูเศรษฐกิจและสังคมของประเทศที่ได้รับผลกระทบจากไวรัสโควิด-19 ด้านการเกษตรที่ดำเนินการภายในจังหวัด
 - 3) โครงการสัตว์ปลอดโรค คนปลอดภัยจากโรคพิษสุนัขบ้า ตามปณิธานศาสตราจารย์ ดร.สมเด็จเจ้าฟ้าฯ กรมพระศรีสวางควัฒนวรชัตติยราชนารี ประจำปีงบประมาณ พ.ศ. 2564
 - 4) การตรวจราชการตามเหตุการณ์ การเฝ้าระวังสถานการณ์การระบาดของโรคพิษและสัตว์ที่มีผลกระทบต่อเกษตรกร ภัยพิบัติด้านการเกษตร และการแก้ไขปัญหาหนี้สินของเกษตรกร หรือตามที่ได้รับคำสั่งจากผู้บังคับบัญชา
2. การตรวจราชการแบบบูรณาการ ประจำปีงบประมาณ พ.ศ. 2564 ร่วมกับผู้ตรวจราชการสำนักนายกรัฐมนตรีและผู้ตรวจราชการกระทรวงต่างๆ ภายใต้ประเด็นนโยบายเร่งด่วนของรัฐบาล (Hot Issue) และนโยบายสำคัญของรัฐบาล (Issue) ตามประเด็นที่สำนักนายกรัฐมนตรีกำหนด
3. การตรวจราชการในส่วนภูมิภาคร่วมกับนายกรัฐมนตรี รองนายกรัฐมนตรี และรัฐมนตรี
 4. การขับเคลื่อนแบบบูรณาการในระดับพื้นที่
 - 1) การขับเคลื่อนแผนงานบูรณาการพัฒนาพื้นที่ระดับภาค กระทรวงเกษตรและสหกรณ์ และตามคำสั่งกระทรวงเกษตรและสหกรณ์ที่เกี่ยวข้อง
 - 2) การขับเคลื่อนแบบบูรณาการในระดับพื้นที่ ประจำปีเขตตรวจราชการ ที่ 1 – 18 และส่วนกลางของกระทรวงเกษตรและสหกรณ์ และตามคำสั่งกระทรวงเกษตรและสหกรณ์ที่เกี่ยวข้อง



ผลการดำเนินงาน

ผู้ตรวจราชการกระทรวงเกษตรและสหกรณ์ เขตที่ 6 (นายมนัส กำเนิดมณี) ได้ประชุมติดตามผลการดำเนินงานตามแผนการตรวจราชการและการขับเคลื่อนแบบบูรณาการในพื้นที่ของผู้ตรวจราชการกระทรวงเกษตรและสหกรณ์ ประจำปีงบประมาณ พ.ศ. 2564 จำนวน 2 ครั้ง ดังนี้

ครั้งที่	วัน เดือน ปี	สถานที่จัดประชุม
1	18 มีนาคม 2564	ห้องประชุมพิกัง โรงแรมภูงาธานี อำเภอเมืองพังงา จังหวัดพังงา
2	19 สิงหาคม 2564	ห้องประชุมโครงการชลประทานพังงา อำเภอเมืองพังงา จังหวัดพังงา ผ่านระบบ Zoom Meeting

5. การจัดทำแผนพัฒนาการเกษตรรายสินค้าที่สำคัญของจังหวัด ปี 2564

๒. ความเป็นมา

ในปี 2564 สำนักงานเกษตรและสหกรณ์จังหวัดพังงา ได้คัดเลือกสินค้าปาล์มน้ำมัน ในการจัดทำแผนพัฒนาการเกษตรรายสินค้าที่สำคัญของจังหวัดพังงา (พ.ศ. 2565 - 2567) เนื่องจากเป็นพืชเศรษฐกิจหลักที่สำคัญในภาคเกษตรของจังหวัดพังงา และในช่วง 5 ปีที่ผ่านมา พบว่า จังหวัดพังงามีการขยายพื้นที่ปลูกเพิ่มขึ้น ทำให้เนื้อที่ให้ผลและปริมาณผลผลิตมีแนวโน้มเพิ่มขึ้นด้วย และปัจจุบันราคาปาล์มน้ำมันปรับตัวเพิ่ม จูงใจให้เกษตรกรหันมาเพิ่มพื้นที่ปลูกปาล์มน้ำมันมากขึ้น รวมถึงหันมาให้ความสนใจดูแลกระบวนการผลิตและการทำคุณภาพปาล์มมากขึ้น

๒. ผลการดำเนินงาน

สำนักงานเกษตรและสหกรณ์จังหวัดพังงา ได้จัดทำเล่มแผนพัฒนาการเกษตรรายสินค้า “ปาล์มน้ำมัน” (พ.ศ. 2565 - 2567) โดยนำข้อมูลเพื่อการวางแผนพัฒนาการเกษตรรายสินค้า “ปาล์มน้ำมัน” มาวิเคราะห์สภาพแวดล้อมภายในและภายนอกที่มีผลต่อสินค้าเกษตร และแนวทางการพัฒนา เพื่อส่งเสริมตั้งแต่ด้านการผลิต องค์ความรู้ของเกษตรกร/กลุ่มเกษตรกร รวมถึงการเพิ่มมูลค่าผลผลิตให้เป็นสินค้าคุณภาพ



6. โครงการเกษตรกรรมยั่งยืน

การขับเคลื่อนเกษตรกรรมยั่งยืนในจังหวัดพังงา มีพื้นที่เกษตรกรรมยั่งยืนตั้งแต่เริ่มดำเนินการ จนถึงปีงบประมาณ 2564 จำนวน 176,000 ไร่ 1 งาน ภายใต้การดำเนินงานใน 5 รูปแบบกระจายอยู่ในพื้นที่ 8 อำเภอ ดังนี้ 1) เกษตรอินทรีย์ 718.93 ไร่ 2) เกษตรผสมผสมผสาน 11,217.57 ไร่ 3) เกษตรทฤษฎีใหม่ 315.5 ไร่ 4) วนเกษตร 526 ไร่ 5) เกษตรธรรมชาติ 275.2 ไร่ โดยมีผลการดำเนินงานภายใต้เกษตรกรรมยั่งยืน ดังนี้

1) เกษตรอินทรีย์ มีพื้นที่ดำเนินการ ทั้งหมด 718.93 ไร่ แปลงด้านพืชผักและไม้ผล รวม 334 แปลง ภายใต้การดำเนินงานของศูนย์วิจัยและพัฒนาการเกษตรพังงา

เป้าหมาย	หน่วยนับ	งบประมาณ (ล้านบาท)	ผลการดำเนินงาน			ผลสัมฤทธิ์ของโครงการ
			จำนวน	หน่วยนับ	งบประมาณ (ลบ.)	
ปี 2564						
10	แปลง	0.021	10	แปลง	0.021	พัฒนาเกษตรกรสู่มาตรฐานเกษตรอินทรีย์
162	แปลง	0.211	172	แปลง	0.211	ตรวจรับรองแหล่งผลิตพืชอินทรีย์
100	แปลง		94	แปลง		
35	แปลง		50	แปลง		
14	แปลง		15	แปลง		
13	แปลง		13	แปลง		

2) เกษตรผสมผสมผสาน มีพื้นที่ดำเนินการ ทั้งหมด 11,217.57 ไร่ ภายใต้การดำเนินงานของหน่วยงาน สังกัดกระทรวงเกษตรและสหกรณ์จังหวัดพังงา

เป้าหมาย	หน่วย นับ	งบประมาณ (ล้านบาท)	ผลการดำเนินงาน			ผลสัมฤทธิ์ของโครงการ
			จำนวน	หน่วยนับ	งบประมาณ (ลบ.)	
ปี 2564						
30	บ่อ	0.534	30	บ่อ	0.534	เกษตรกรที่ขอสนับสนุนโครงการแหล่งน้ำในไร่นานอกเขตชลประทานขนาด1,260 ลบ.ม สามารถใช้ประโยชน์จากการกักเก็บน้ำในสระเก็บน้ำสามารถเพิ่มประสิทธิภาพการทำเกษตร อาทิ ปลูกพืช การเลี้ยงสัตว์น้ำ และ ปศุสัตว์ ได้ตลอดทั้งปี โดยเฉพาะ ฤดูแล้งสระเก็บน้ำสามารถเก็บน้ำไว้ใช้ ร้อยละ 90

เป้าหมาย	หน่วย นับ	งบประมาณ (ล้านบาท)	ผลการดำเนินงาน			ผลสัมฤทธิ์ของโครงการ
			จำนวน	หน่วยนับ	งบประมาณ (ลบ.)	
ปี 2564						
5/20	ราย/ ไร่	0.019	5/20	ราย/ไร่	0.019	เกษตรกรในเขตปฏิรูปที่ดินได้รับการพัฒนาด้านองค์ความรู้เกษตรกรปราดเปรื่อง

3) เกษตรทฤษฎีใหม่ มีพื้นที่ดำเนินการ ทั้งหมด 315.5 ไร่ การพัฒนาเกษตรทฤษฎีใหม่ คือ รูปแบบหนึ่งในระบบเกษตรกรรมยั่งยืน โดยการแบ่งพื้นที่ ในการทำการเกษตรออกเป็นสัดส่วน 30: 30: 30: 10 เพื่อขุดสระ ปลูกไม้ผล/ไม้ยืนต้น/พืชไร่/พืชผัก ปลูกข้าว และเป็นที่อยู่อาศัยและอื่นๆ ตามลำดับ จังหวัดพังงาขับเคลื่อนกิจกรรมเกษตรทฤษฎีใหม่ โดยความร่วมมือของหน่วยงานสังกัดกระทรวงเกษตรและสหกรณ์ ผ่านกิจกรรม ดังนี้

- 1) โครงการส่งเสริมเกษตรทฤษฎีใหม่ (5 ประสานฯ) ผู้เข้าร่วมโครงการ 1,690 ราย
- 2) โครงการ 1 ตำบล 1 กลุ่มเกษตรทฤษฎีใหม่ ผู้เข้าร่วมโครงการ 128 ราย 87 แปลง

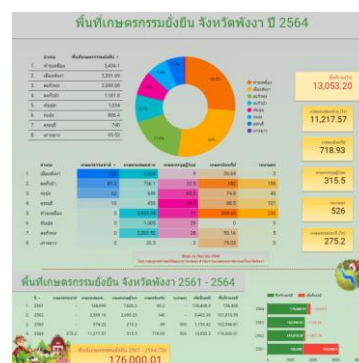
4) วนเกษตร มีพื้นที่ดำเนินการ ทั้งหมด 526 ไร่ ในพื้นที่เขตปฏิรูปที่ดิน

เป้าหมาย	หน่วย นับ	งบประมาณ (ล้านบาท)	ผลการดำเนินงาน			ผลสัมฤทธิ์ของโครงการ
			จำนวน	หน่วยนับ	งบประมาณ (ลบ.)	
ปี 2564						
350	ไร่	0.332	350	ไร่	0.332	พื้นที่ในเขตปฏิรูปที่ดินเพื่อเกษตรกรรมจำนวน 350 ไร่ได้รับการส่งเสริมเป็นระบบวนเกษตร

5) วนเกษตร มีพื้นที่ดำเนินการ ทั้งหมด 275.2 ไร่ การดำเนินงานโครงการเกษตรกรรมยั่งยืน ในจังหวัดพังงา ผ่านโครงการ/กิจกรรม ของหน่วยงานสังกัดกระทรวงเกษตรและสหกรณ์ ตั้งแต่ปี 2561 - 2564 สอดคล้องกับการขับเคลื่อนเกษตรกรรมยั่งยืนของกระทรวงเกษตรและสหกรณ์ ในส่วนของตัวชี้วัดการเพิ่มพื้นที่เกษตรกรรมยั่งยืน จังหวัดพังงา มีพื้นที่เกษตรกรรมยั่งยืน ตั้งแต่ปีงบประมาณ 2561 - 2564 จำนวนทั้งหมด 176,000.01 ไร่ โดยมีพื้นที่รวมในปีงบประมาณ 2562 เพิ่มขึ้นจากปีงบประมาณ 2561 จำนวน 5,402.39 ปีงบประมาณ 2563 เพิ่มขึ้น 1,136.42 และในปีงบประมาณ 2564 เพิ่มขึ้น จำนวน 13,053.2 ไร่



QR Code ฐานข้อมูลพื้นที่เกษตรกรรมยั่งยืน
จังหวัดพังงา



7. โครงการตรวจรับรองร้านอาหารวัตถุดิบปลอดภัย เลือกใช้สินค้า Q

๒. ความเป็นมา

โครงการร้านอาหารวัตถุดิบปลอดภัย เลือกใช้สินค้า Q เป็นโครงการที่กระทรวงเกษตรและสหกรณ์ โดยสำนักงานมาตรฐานสินค้าเกษตรและอาหารแห่งชาติ (มกอช.) มุ่งเน้นประชาสัมพันธ์ให้ผู้บริโภคได้รู้จักร้านอาหารที่มีชื่อเสียงเป็นที่ยอมรับในระดับจังหวัดที่มีการใช้วัตถุดิบที่มีความปลอดภัย ซึ่งวัตถุดิบดังกล่าว ได้จากการผลิตตามมาตรฐานและผ่านการรับรอง หรือเป็นผลผลิตที่เกิดจากผู้ผลิตที่รับรองตนเองว่าผลิตโดยไม่ใช้สารเคมีหรือจำกัดการใช้สารเคมี รวมทั้งมุ่งเน้นให้ร้านอาหารเป็นจุดรับซื้อผลผลิตจากการผลิตทางการเกษตรที่มีความปลอดภัยได้อีกช่องทางหนึ่ง ซึ่งร้านอาหารจะเป็นตัวเชื่อมนำผลผลิตที่ปลอดภัยจากเกษตรกรสู่ผู้บริโภคโดยตรง

๒. วัตถุประสงค์

1. เพื่อประชาสัมพันธ์ร้านอาหารที่มีชื่อเสียงและเป็นที่ยอมรับของจังหวัดที่ใช้วัตถุดิบจากสินค้า Q ที่มีความปลอดภัยตามระบบการผลิต GAP และผ่านการรับรอง
2. เปิดโอกาสให้ผู้ผลิตที่รับรองตนเอง (Self claim) ว่าผลผลิตไม่มีการใช้สารเคมีหรือใช้สารเคมีอย่างจำกัดเข้าสู่ร้านอาหาร และได้รับการยอมรับจากผู้บริโภคทุกๆ ไปมากขึ้น
3. เพิ่มช่องทางการจำหน่ายสินค้า Q ที่มีความปลอดภัยและสินค้าที่ผู้ผลิตรับรองตนเอง รวมทั้งสร้างแรงจูงใจให้ผู้ผลิตสินค้าที่มีความปลอดภัยมากขึ้น

๒. ผลการดำเนินงาน

สำนักงานเกษตรและสหกรณ์จังหวัดพังงา ดำเนินงานโครงการร้านอาหารวัตถุดิบปลอดภัย เลือกใช้สินค้า Q (Q Restaurant) ประจำปีงบประมาณ พ.ศ. 2564 จำนวนทั้งสิ้น 11 ร้าน โดยมีร้านตรวจติดตามจำนวน 7 ร้าน ร้านตรวจต่ออายุจำนวน 3 ร้าน และร้านใหม่เข้าร่วมโครงการ จำนวน 1 ร้าน โดยได้รับงบประมาณในการดำเนินงานในปี 2564 จำนวน 20,230.- บาท ผลการเบิกจ่าย : 20,230.- บาท คิดเป็นร้อยละ 100



8. โครงการส่งเสริมการบริโภคและการใช้วัตถุดิบสินค้า Q

๒. ความเป็นมา

สำนักงานมาตรฐานสินค้าเกษตรและอาหารแห่งชาติ (มกอช.) ได้สนับสนุนโครงการตรวจรับรองแหล่งจำหน่ายสินค้าเกษตรคุณภาพมาตรฐานอาหารปลอดภัย ระดับจังหวัดของกระทรวงเกษตรและสหกรณ์ตามแผนแม่บทชุมชนระดับจังหวัด ภายใต้โครงการศูนย์เรียนรู้เศรษฐกิจพอเพียงชุมชน ตามยุทธศาสตร์ความปลอดภัยด้านอาหาร โดยร่วมกับสำนักงานเกษตรและสหกรณ์จังหวัดในกิจกรรมการสร้างแหล่งจำหน่ายสินค้าเกษตรคุณภาพมาตรฐานอาหารปลอดภัย เพื่อดำเนินการตรวจประเมินและให้การรับรองแผงร้านค้า ในตลาดสด และซูเปอร์มาร์เก็ตที่จำหน่ายสินค้าเกษตรและอาหารที่ได้รับการรับรองจากกระทรวงเกษตรและสหกรณ์ ภายใต้สัญลักษณ์ Q ตั้งแต่ปี.ศ. 2549 โดยเป็นการดำเนินการเพื่อประชาสัมพันธ์และรณรงค์ให้ผู้บริโภคได้รู้จักสินค้า Q และหาซื้อสินค้า Q ได้อย่างสะดวกส่งผลให้สินค้า Q เป็นที่รู้จักและเป็นที่ต้องการของตลาดมากขึ้น

๒. วัตถุประสงค์

1. เพื่อส่งเสริมสถานที่จำหน่ายสินค้า Q ให้เป็นที่รู้จักและยอมรับของผู้บริโภค
2. เพื่อส่งเสริมแหล่งผลิตสินค้า Q ในพื้นที่ ให้มีศักยภาพในการเข้าสู่ช่องทางจำหน่ายต่างๆ
3. เพื่อประชาสัมพันธ์ให้ผู้บริโภคเข้าถึงสถานที่จำหน่ายและแหล่งผลิตสินค้า Q

๒. ผลการดำเนินงาน

จังหวัดพังงา ดำเนินโครงการส่งเสริมการบริโภคและการใช้วัตถุดิบสินค้า Q ประจำปีงบประมาณ พ.ศ. 2564 โดยมี 2 กิจกรรมภายใต้โครงการฯ ประกอบด้วย

กิจกรรมที่ 1 การตรวจประเมินและให้การรับรองสถานที่จำหน่ายสินค้า Q ประเภทแผงในตลาดสด/ร้านค้าหน้าฟาร์ม/อื่นๆ ได้ดำเนินการสำรวจและให้การรับรอง ณ ตลาดสดเทศบาลเมืองพังงา และร้านค้าหน้าฟาร์ม 2 แห่ง คือ 1) คุณชนะ เกื้อธนารักษ์ ต.ท้ายเหมือง อ.ท้ายเหมือง จ.พังงา 2) คุณสุปริดา เทพหัสติน ณ อยูธยา ต.บางนายสี อ.ตะกั่วป่า จ.พังงา

กิจกรรมที่ 2 การส่งเสริมสถานที่จำหน่ายสินค้า และการประชาสัมพันธ์ เพื่อให้สินค้า Q เป็นที่รู้จักมากขึ้น ได้ดำเนินการจัดทำกระบอกผักและสติ๊กเกอร์ประชาสัมพันธ์สินค้า Q เพื่อมอบให้ร้านค้า/ร้านค้าหน้าฟาร์มที่ร่วมโครงการฯ เพื่อเป็นการส่งเสริมสถานที่จำหน่ายสินค้าควบคู่กับการประชาสัมพันธ์สินค้า Q



9. การจัดทำคำรับรองตัวชี้วัด PMQA จังหวัดพังงา ปี 2564

๒. ความเป็นมา

รางวัลคุณภาพการบริหารจัดการภาครัฐ (Public Sector Management Quality Award) เป็นรางวัลที่มอบให้กับหน่วยงานของรัฐที่ดำเนินการพัฒนาองค์การอย่างต่อเนื่อง และมีผลดำเนินการปรับปรุงองค์การตามเกณฑ์คุณภาพการบริหารจัดการภาครัฐอย่างโดดเด่น

๒.1 วัตถุประสงค์

การส่งเสริมให้หน่วยงานของรัฐได้รับรางวัลคุณภาพการบริหารจัดการภาครัฐ เป็นการดำเนินการเพื่อยกระดับมาตรฐานให้เทียบเท่าสากลตามเกณฑ์คุณภาพการบริหารจัดการภาครัฐ และมุ่งเข้าสู่องค์การที่เป็นเลิศ โดยสำนักงาน ก.พ.ร. ได้กำหนดหลักเกณฑ์ แนวทาง และกลไกการบริหารรางวัลคุณภาพการบริหารจัดการภาครัฐ เพื่อเป็นการสร้างแรงจูงใจ และส่งเสริมให้เกิดการพัฒนาคุณภาพการบริหารจัดการภาครัฐของส่วนราชการ โดยกำหนดให้มีรางวัลคุณภาพการบริหารจัดการภาครัฐ รายหมวด ซึ่งการกำหนดรางวัลดังกล่าวเป็นไปตามแนวคิด “การปรับปรุงที่ละขั้น”

๒.2 ผลการดำเนินงาน

สำนักงานเกษตรและสหกรณ์จังหวัดพังงา โดยเกษตรและสหกรณ์จังหวัดพังงา เป็นประธานคณะทำงาน หมวด 6 การมุ่งเน้นระบบปฏิบัติการ ตามคำสั่งจังหวัดพังงา ที่ 206/2564 เรื่อง คณะทำงานพัฒนาคุณภาพบริหารจัดการภาครัฐจังหวัดพังงา ประจำปีงบประมาณ พ.ศ. 2564 (Working Team) ทำหน้าที่ดำเนินการพัฒนาองค์การตามเกณฑ์พัฒนาคุณภาพการบริหารจัดการภาครัฐสู่ระบบราชการ 4.0 ที่เกี่ยวกับหมวด 6 และกลั่นกรองการดำเนินการพัฒนาคุณภาพการบริหารจัดการภาครัฐสู่ระบบราชการ 4.0 หมวด 6 การมุ่งเน้นระบบปฏิบัติการ โดยในส่วนของภาคเกษตรได้ส่งกระบวนการส่งเสริมการปฏิบัติทางการเกษตรที่ดี (Good Agricultural Practices: GAP) และการส่งเสริมเกษตรแปลงใหญ่ ซึ่งสอดคล้องกับวิสัยทัศน์ของจังหวัดพังงา “จังหวัดพังงา เป็นศูนย์กลางการท่องเที่ยวเชิงนิเวศ เกษตรกรรมยั่งยืน สังคมแห่งการเรียนรู้ สู่ความเป็นเมืองน่าอยู่ และเมืองแห่งความสุข”

ในปีงบประมาณ 2564 จังหวัดพังงา ได้รับรางวัลคุณภาพการบริหารจัดการภาครัฐ ๔.๐ (PMQA.๔.๐) ระดับก้าวหน้า (Advance) โดยมี 3 จังหวัดที่ได้รับรางวัลนี้ คือ จังหวัดขอนแก่น จังหวัดพังงา และจังหวัดสระบุรี



10. การตรวจสอบต็อกปาล์มน้ำมันจังหวัดพังงา

๒.ความเป็นมา

สำนักงานเกษตรและสหกรณ์จังหวัดพังงา ร่วมกับคณะทำงานตรวจสอบต็อกน้ำมันปาล์มคองเหลือทั้งระบบ ระดับจังหวัด เป็นประจำทุกเดือน เพื่อตรวจสอบต็อกน้ำมันปาล์มคองเหลือทั้งระบบของจังหวัด ทั้งนี้ ได้ส่งแบบตรวจสอบต็อกน้ำมันปาล์มคองเหลือทั้งระบบระดับจังหวัดประจำเดือน ให้สำนักงานเศรษฐกิจการเกษตร ทุกครั้งหลังการเข้าร่วมตรวจสอบต็อกน้ำมันปาล์ม

๒.ผลการดำเนินงาน

สำนักงานเกษตรและสหกรณ์จังหวัดพังงา ร่วมออกตรวจกับคณะทำงานตรวจสอบต็อกน้ำมันปาล์มคองเหลือทั้งระบบ ระดับจังหวัด ในปีงบประมาณ 2564 จำนวน 12 ครั้ง โดยจังหวัดพังงามีโรงงานสกัดน้ำมันปาล์มดิบ จำนวน 3 แห่ง ดังนี้

- 1) บจ.นาคินทร์ ปาล์ม ที่อยู่ ตำบลบางเตย อำเภอเมืองพังงา จังหวัดพังงา
- 2) หจก.แสงอรุณปาล์มมอยล์ ที่อยู่ ตำบลตากแดด อำเภอเมืองพังงา จังหวัดพังงา
- 3) บริษัท ยูนิวานิชน้ำมันปาล์ม จำกัด (มหาชน) ตำบลคุระ อำเภอคุระบุรี จังหวัดพังงา
- 4) บจ.สุขสมบูรณ์ ตำบลบางวัน อำเภอคุระบุรี จังหวัดพังงา



“กลุ่มช่วยเหลือเกษตรกรและโครงการพิเศษ”

1.โครงการ 1 ตำบล 1 กลุ่มเกษตรกรทฤษฎีใหม่

๒.ความเป็นมา

กระทรวงเกษตรและสหกรณ์ ได้จัดทำโครงการ 1 ตำบล 1 กลุ่มเกษตรกรทฤษฎีใหม่ โดยน้อมนำหลักปรัชญาเศรษฐกิจพอเพียงและเกษตรทฤษฎีใหม่ มาเป็นแนวทางในการดำเนินงานโครงการ เพื่อช่วยเหลือเกษตรกรที่ได้รับผลกระทบจากสถานการณ์การแพร่ระบาดของโรคไวรัสโคโรนา 2019 บรรเทาปัญหาการว่างงาน ลดปัญหาการเคลื่อนย้ายแรงงานภาคเกษตรกรรมไปสู่ภาคอื่น ๆ และสร้างความเข้มแข็งให้ชุมชนในท้องถิ่น มีความมั่นคง เป็นแหล่งผลิตอาหาร มีทางเลือก มีอาหาร มีอาชีพ มีความอุดมสมบูรณ์ มีความอบอุ่นจากครอบครัว แล้วความสุขตามวิถีพอเพียงก็จะเกิดขึ้นกับชุมชน ซึ่งเป็นศาสตร์ที่เป็นทางรอดของเกษตรกรไทย เพื่อมุ่งสู่ระบบเกษตรกรรมยั่งยืน

๒.วัตถุประสงค์โครงการ

1. เพื่อส่งเสริมการเรียนรู้และน้อมนำหลักปรัชญาเศรษฐกิจพอเพียงด้วยการพัฒนาพื้นที่จุดเรียนรู้ในรูปแบบหลักเกษตรทฤษฎีใหม่ 1 ตำบล 1 กลุ่มเกษตรกรทฤษฎีใหม่ ทั้งนี้ สามารถปรับเปลี่ยนได้ตามความเหมาะสมของพื้นที่
2. เพื่อเพิ่มพื้นที่กักเก็บน้ำสำหรับทำการเกษตร ตลอดจนพัฒนาระบบบริหารจัดการน้ำด้วยระบบและวิธีการที่เป็นมิตรต่อสิ่งแวดล้อม
3. เพื่อฟื้นฟูภาคการเกษตร ภายหลังจากการแพร่ระบาดของโรคติดเชื้อไวรัสโคโรนา 2019 โดยมุ่งเน้นเกษตรกรที่มีความตั้งใจ เอาใจใส่อย่างจริงจัง ต่อยอด เพิ่มรายได้

๒.การคัดเลือกเกษตรกรและจ้างแรงงานระดับตำบล

คณะทำงานฯ ระดับอำเภอ ดำเนินการพิจารณาความสอดคล้องของข้อมูลผู้สมัครกับคุณสมบัติของผู้เข้าร่วมโครงการฯ ตามคู่มือที่กำหนด

ผลการคัดเลือกเกษตรกรและจ้างแรงงานระดับตำบล (ข้อมูล ณ วันที่ 1 ตุลาคม 2564 จากระบบ <http://ntag.go.th>)

ที่	อำเภอ	จำนวนผู้สมัคร (ราย)		จำนวนผู้ผ่านคุณสมบัติและการพิจารณาของคณะทำงานฯ (ราย)	
		เกษตรกร	แรงงาน	เกษตรกร	แรงงาน
1	กะปง	68	62	21	10
2	คุระบุรี	39	42	9	4
3	ตะกั่วทุ่ง	56	65	10	5
4	ตะกั่วป่า	75	61	11	5
5	ท้ายเหมือง	86	57	23	11
6	ทับปุด	55	70	10	5
7	เมือง	40	51	3	1
8	เกาะยาว	4	4	-	-
รวม		423	412	87	41

๒ ผลการดำเนินงาน

1. การฝึกอบรมเกษตรกร เป้าหมายเกษตรกรเข้าร่วมโครงการ จำนวน 83 ราย (เกษตรกรโครงการ 5 ประสาน จำนวน 4 ราย ไม่ต้องอบรม)

1.1) กระบวนการเรียนรู้ครั้งที่ 1 หลักของปรัชญาเศรษฐกิจพอเพียงและการพัฒนาเกษตรทฤษฎีใหม่ มี 2 รุ่นๆ ละ 2 วัน

(1) รุ่นที่ 1 จัดอบรมเมื่อวันที่ 10 - 11 มิถุนายน พ.ศ. 2564 ณ เครือข่ายศูนย์เรียนรู้การเพิ่มประสิทธิภาพการผลิตสินค้าเกษตรอำเภอท้ายเหมือง (ศูนย์เครือข่าย) เกษตรกรเข้าร่วมอบรม จำนวน 42 ราย

(2) รุ่นที่ 2 จัดอบรมเมื่อวันที่ 14 - 15 มิถุนายน พ.ศ. 2564 ณ ศูนย์เรียนรู้การเพิ่มประสิทธิภาพการผลิตสินค้าเกษตรอำเภอกะปง (ศพก.) เกษตรกรเข้าร่วมอบรม จำนวน 41 ราย



1.2) กระบวนการเรียนรู้ครั้งที่ 2 การวิเคราะห์พื้นที่และการวางแผนการผลิตและกระบวนการเรียนรู้ครั้งที่ 3 การรวมกลุ่ม มี 6 รุ่นๆ ละ 2 วัน

(1) อำเภอตะกั่วป่า จัดอบรมเมื่อวันที่ 19 - 20 กรกฎาคม พ.ศ. 2564 ณ ศูนย์เรียนรู้การเพิ่มประสิทธิภาพการผลิตสินค้าเกษตรอำเภอตะกั่วป่า (ศพก.) เกษตรกรเข้าร่วมอบรม จำนวน 10 ราย

(2) อำเภอเมืองพังงาและอำเภอตะกั่วทุ่ง จัดอบรมเมื่อวันที่ 19 - 20 กรกฎาคม พ.ศ. 2564 ณ ศูนย์เรียนรู้การเพิ่มประสิทธิภาพการผลิตสินค้าเกษตรอำเภอตะกั่วทุ่ง (ศพก.) เกษตรกรเข้าร่วมอบรม จำนวน 13 ราย

(3) อำเภอทับปุด จัดอบรมเมื่อวันที่ 19 - 20 กรกฎาคม พ.ศ. 2564 ณ สวนไผ่ บุตรนาถ (เกษตรกรรุ่นใหม่ : YSF) เกษตรกรเข้าร่วมอบรม จำนวน 9 ราย

(4) อำเภอกะปง จัดอบรมเมื่อวันที่ 21 - 22 กรกฎาคม พ.ศ. 2564 ณ ศูนย์เรียนรู้การเพิ่มประสิทธิภาพการผลิตสินค้าเกษตรเครือข่ายสวนเกษตรศวกร เกษตรกรเข้าร่วมอบรม จำนวน 21 ราย

(5) อำเภอกระบุรี จัดอบรมเมื่อวันที่ 23 - 24 กรกฎาคม พ.ศ. 2564 ณ ศูนย์เรียนรู้การเพิ่มประสิทธิภาพการผลิตสินค้าเกษตรเครือข่ายบ้านบางซอย เกษตรกรเข้าร่วมอบรม จำนวน 7 ราย

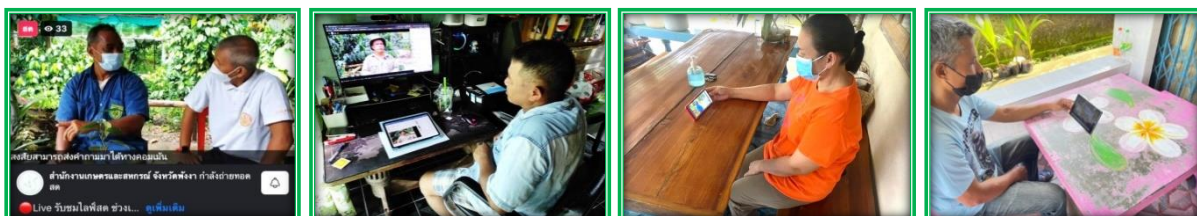
(6) อำเภอท้ายเหมือง จัดอบรมเมื่อวันที่ 2 - 3 สิงหาคม พ.ศ. 2564 ณ ศูนย์เรียนรู้การเพิ่มประสิทธิภาพการผลิตสินค้าเกษตรเครือข่ายตำบลลำภี เกษตรกรเข้าร่วมอบรม จำนวน 23 ราย



1.3) กระบวนการเรียนรู้ครั้งที่ 4 เพิ่มประสิทธิภาพการเรียนรู้ เป็นการฝึกอบรมผ่านการไลฟ์สด (Facebook Live) มี 2 รุ่นๆ ละ 1 วัน

(1) รุ่นที่ 1 อบรมผ่านการไลฟ์สด (Facebook Live) เมื่อวันที่ 30 สิงหาคม พ.ศ. 2564 มีเกษตรกรอำเภอตะกั่วทุ่ง อำเภอท้ายเหมือง และอำเภอบัปปุด เข้าร่วมอบรม จำนวน 42 ราย

(2) รุ่นที่ 2 อบรมผ่านการไลฟ์สด (Facebook Live) เมื่อวันที่ 31 สิงหาคม พ.ศ. 2564 มีเกษตรกรอำเภอกะปง คุระบุรี ตะกั่วป่า และเมืองพังงา เข้าร่วมอบรม จำนวน 41 ราย



2. การขุดสระกักเก็บน้ำ ดำเนินงานโดยสถานีพัฒนาที่ดินพังงา ซึ่งขุดสระน้ำของเกษตรกรแล้วเสร็จ จำนวน 87 ราย



3. การพัฒนาการผลิตด้านพืช ด้านปศุสัตว์ ด้านประมง และการปรับปรุงดิน (เกษตรกรโครงการ 5 ประสาน จำนวน 4 ราย ไม่ได้รับ)

3.1) การสนับสนุนปัจจัยการผลิตด้านพืช : สำนักงานเกษตรจังหวัดพังงา ได้ส่งมอบพันธุ์ไม้ผลให้แก่เกษตรกรที่เข้าร่วมโครงการฯ แล้ว จำนวน 83 ราย โดยเกษตรกรรับพันธุ์ไม้ชุด A จำนวน 40 ราย และพันธุ์ไม้ชุด B จำนวน 43 ราย



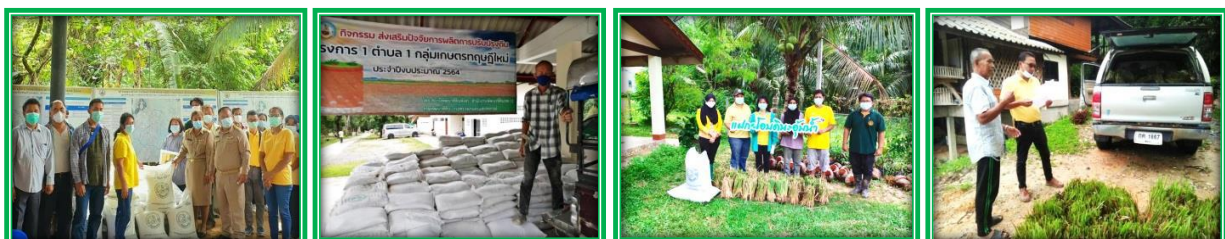
3.2) การสนับสนุนปัจจัยการผลิตด้านปศุสัตว์ : สำนักงานปศุสัตว์จังหวัดพังงา ได้ส่งมอบพันธุ์สัตว์ปีก พร้อมอาหาร (ขนาดบรรจุ 30 กิโลกรัม) รายละเอียด จำนวน 1 กระสอบ ให้แก่เกษตรกรที่เข้าร่วมโครงการฯ แล้ว จำนวน 83 ราย



3.3) การสนับสนุนปัจจัยการผลิตด้านประมง : สำนักงานประมงจังหวัดพังงา ได้ส่งมอบลูกพันธุ์ปลาไนล์ จำนวน 700 ตัว พร้อมอาหารปลา (ขนาดบรรจุ 20 กิโลกรัม) รายละเอียด จำนวน 1 กระสอบ ให้แก่เกษตรกรที่เข้าร่วมโครงการฯ แล้ว จำนวน 83 ราย ทั้งนี้ กรมประมงเป็นผู้จัดซื้อจัดจ้างและเบิกจ่ายงบประมาณ



3.4) การสนับสนุนปัจจัยการผลิตด้านปรับปรุงบำรุงดิน : สถานีพัฒนาที่ดินพังงา ได้ส่งมอบโดโลไมท์ให้แก่เกษตรกรที่เข้าร่วมโครงการฯ แล้ว จำนวน 83 ราย ๆ ละ 1,000 กิโลกรัม เพื่อใช้ปรับปรุงดิน ทั้งนี้ ยังได้สนับสนุนพันธุ์หญ้าแฝก เมล็ดปอเทือง ให้แก่เกษตรกรที่เข้าร่วมโครงการฯ อีกด้วย



4. การสนับสนุนปัจจัยการผลิตด้านพันธุ์ข้าว ศูนย์วิจัยข้าวกระบี่ ได้ร่วมสนับสนุนเมล็ดพันธุ์ข้าวให้แก่เกษตรกรที่เข้าร่วมโครงการฯ แล้ว จำนวน 87 ราย เพื่อให้เกษตรกรได้ปลูกข้าวไว้บริโภคตามหลักเกษตรทฤษฎีใหม่ โดยเกษตรกรรับพันธุ์ข้าวดอกพะยอม จำนวน 79 ราย และรับพันธุ์ข้าวปทุมธานี 1 จำนวน 8 ราย



5. การสนับสนุนปัจจัยการผลิตด้านไม้ยืนต้น สถานีเพาะกล้าไม้พังงาได้ร่วมสนับสนุนพันธุ์ไม้ยืนต้นให้แก่เกษตรกรที่เข้าร่วมโครงการฯ แล้ว จำนวน 87 ราย โดยสนับสนุนให้เกษตรกรรายละไม่เกิน 200 ต้น



6. การสนับสนุนปัจจัยการผลิตด้านพืชสมุนไพร/พืชอื่น ๆ จ้างแรงงานระดับตำบลได้เพาะพันธุ์พืชสมุนไพร อาทิเช่น ข่า ตะไคร้ กะเพรา กระชาย มะนาว เป็นต้น ได้ส่งมอบให้แก่เกษตรกรที่เข้าร่วมโครงการฯ แล้ว จำนวน ๘๗ ราย เพื่อนำไปปลูกไว้เป็นคลังอาหารข้างบ้านไว้บริโภคภายในครัวเรือน



งบประมาณ : สำนักงานปลัดกระทรวงเกษตรและสหกรณ์จัดสรรงบประมาณให้จังหวัดพังงา จำนวน 8,135,956.25 บาท (ข้อมูล ณ วันที่ 1 ตุลาคม 2564)

จังหวัดพังงาดำเนินการเบิกจ่ายงบประมาณภายใต้กิจกรรมที่กำหนด เบิกจ่ายงบประมาณ จำนวน 7,703,056.68 บาท หรือร้อยละ 94.68

2.โครงการพัฒนาศูนย์เครือข่ายปราชญ์

โครงการพัฒนาศูนย์เครือข่ายปราชญ์ชาวบ้าน ปีงบประมาณ พ.ศ. 2564 ประกอบด้วย 2 กิจกรรม คือ กิจกรรมการฝึกอบรมเกษตรกร และกิจกรรมการรวมกลุ่มและสร้างเครือข่าย

1) กิจกรรมการฝึกอบรมเกษตรกร

๒๕ วัตถุประสงค์

1. เพื่อขยายผลการเรียนรู้อย่างต่อเนื่องโดยสนับสนุนให้เกษตรกรที่เข้าร่วมโครงการฯ มีความรู้ ความเข้าใจในการดำเนินกิจกรรมการเกษตรตามแนวทฤษฎีใหม่ โดยยึดหลักปรัชญาเศรษฐกิจพอเพียงและสามารถนำความรู้ที่ได้รับไปปรับใช้ในการประกอบอาชีพ
2. เพื่อสนับสนุนให้เกษตรกรที่เข้าร่วมโครงการฯ มีศักยภาพในการดำเนินกิจกรรมทางการเกษตรตามแนวทฤษฎีใหม่ขั้นก้าวหน้า

๒๖ ผลการดำเนินงาน

ในปี 2564 สำนักงานเกษตรและสหกรณ์จังหวัดพังงา ได้จัดฝึกอบรมเกษตรกร จำนวน 2 ศูนย์ฯ ละ 1 รุ่นๆ ละ 30 คน มี 2 หลักสูตร คือ

1. ศูนย์เครือข่ายปราชญ์ชาวบ้าน “สวนลุงมูล” หมู่ที่ 4 บ้านพุดดีด ตำบลปากอ อำเภอมือง จังหวัดพังงา หลักสูตรการทำเกษตรกรรมยั่งยืนและการพึ่งพาตนเองตามรอยพ่อหลวง ระหว่างวันที่ 23 – 25 พฤศจิกายน 2563 ระยะเวลา 3 วัน เนื้อหาของหลักสูตรประกอบด้วย ปฐมนิเทศและกิจกรรมละลายพฤติกรรม, การทำบัญชีครัวเรือน การเพาะพันธุ์และการขยายพันธุ์พืช การทำปุ๋ยอินทรีย์ น้ำหมักชีวภาพ การเลี้ยงผึ้งในสวนยางพาราหรือสวนผลไม้ ศึกษาดูงานสวนผลไม้แบบผสมผสาน และสวนยางพารา ระบบเกษตรกรรมยั่งยืนและรูปแบบหลักในการทำเกษตรกรรมยั่งยืน การเผาถ่านและการทำน้ำส้มควันไม้ การสร้างแนวความคิดวางแผนและบริหารทรัพยากรที่มีอยู่อย่างพอเพียง

2. ศูนย์การเรียนรู้เพื่อพัฒนาชีวิตที่ยั่งยืนของนายสมพงษ์ พรผล บ้านเลขที่ 99/8 หมู่ที่ 2 ตำบลท่าอยู่ อำเภอดงทับทิม จังหวัดพังงา หลักสูตร การเรียนรู้เพื่อพัฒนาชีวิตที่ยั่งยืน ระหว่างวันที่ 14 – 16 ธันวาคม 2563 ระยะเวลา 3 วัน เนื้อหาของหลักสูตรประกอบด้วย การดำเนินชีวิตตามแนวทางปรัชญาเศรษฐกิจพอเพียงและการทำการเกษตรตามแนวทฤษฎีใหม่ การทำบัญชีครัวเรือน การรวมกลุ่มและการบริหารจัดการกลุ่มให้ประสบความสำเร็จ การทำปุ๋ยอินทรีย์และน้ำยาดเนกประสงค์ การสร้างรายได้เสริมในสวนยางพาราและสวนปาล์มน้ำมัน ศึกษาเรียนรู้สวนผลไม้แบบผสมผสานและสวนยางพารา ระบบเกษตรกรรมยั่งยืนและรูปแบบหลักในการทำเกษตรกรรมยั่งยืน การสร้างแนวความคิดวางแผนและบริหารทรัพยากรที่มีอยู่อย่างพอเพียง และได้ดำเนินการติดตามเกษตรกรที่ผ่านการฝึกอบรมในเดือนเมษายน 2564

๒๗ งบประมาณ: 102,000.- บาท ผลการเบิกจ่าย : 102,000.-บาท คิดเป็นร้อยละ 100



2) กิจกรรมการรวมกลุ่มและสร้างเครือข่าย

วัตถุประสงค์ การดำเนินงานกิจกรรมการรวมกลุ่มและการสร้างเครือข่าย ภายใต้โครงการพัฒนาศูนย์เครือข่ายปราชญ์ชาวบ้าน ปี 2564 เป็นการดำเนินงานพัฒนาต่อยอดให้เกษตรกร ที่ผ่านการฝึกอบรมจากศูนย์เครือข่ายปราชญ์ชาวบ้านให้สามารถดำเนินการตามทฤษฎีใหม่จากขั้นที่ 1 โดยปรับเปลี่ยนแนวคิดและพฤติกรรมให้เกิดการพึ่งพาตนเองในระดับครัวเรือน ให้ไปสู่ทฤษฎีใหม่ขั้นที่ 2 และขั้นที่ 3



ผลการดำเนินงาน : ดำเนินการคัดเลือกกลุ่มเกษตรกรที่ผ่านการฝึกอบรมโครงการพัฒนาศูนย์เครือข่ายปราชญ์ชาวบ้านจำนวน 1 กลุ่ม คือ วิสาหกิจชุมชนกลุ่มเครือข่ายพัฒนาอาชีพเกษตรกรบ้านโคกไคร หมู่ที่ 1 ตำบลมะรุ่ย อำเภอทับปุด จังหวัดพังงา มีนายสมพร สารการ เป็นประธานกลุ่ม ซึ่งมีสมาชิกกลุ่มฯ จำนวนทั้งสิ้น 50 ราย ซึ่งได้จัดประชุมชี้แจงแนวทางการส่งเสริมสนับสนุนและพัฒนาเพิ่มประสิทธิภาพการผลิตแก่สมาชิกภายในกลุ่ม

วิสาหกิจชุมชน เมื่อวันที่ 26 สิงหาคม 2564 ณ ที่ทำการกลุ่มฯ หมู่ที่ 1 ตำบลมะรุ่ย อำเภอทับปุด จังหวัดพังงา และดำเนินการติดตามหลังจากการการทำให้โครงการไปแล้วนั้นได้ผลเป็นที่น่าพอใจคือทางวิสาหกิจชุมชนฯ ได้มีการพัฒนาต่อยอดขึ้นตามลำดับทั้งด้านการผลิตและรูปแบบของผลิตภัณฑ์ ซึ่งทำให้กลุ่มวิสาหกิจชุมชนฯ เกิดความเข้มแข็งและเป็นที่ยึดอย่างกว้างขวาง

งบประมาณ : 30,000.- บาท **ผลการเบิกจ่าย :** 30,000.- บาท **คิดเป็นร้อยละ** 100



3. โครงการเกษตรทฤษฎีใหม่

กระทรวงเกษตรและสหกรณ์ ได้ดำเนินโครงการเกษตรทฤษฎีใหม่ตั้งแต่ปีงบประมาณ พ.ศ. 2560 ต่อเนื่องจนถึงปัจจุบัน มีเกษตรกรเข้าร่วมโครงการจำนวนทั้งสิ้น 210,206 ราย โดยมุ่งหวังให้เกษตรกรที่เข้าร่วมโครงการฯ ได้น้อมนำหลักการเกษตรทฤษฎีใหม่ไปปรับใช้ในพื้นที่ของตนเองให้สอดคล้องกับสภาพพื้นที่ของเกษตรกรตามภูมิสังคม และมุ่งหวังที่จะพัฒนาคุณภาพชีวิตของเกษตรกรในการลดรายจ่าย เพิ่มรายได้อันเกิดจากการพัฒนาศักยภาพของตนเอง ครอบครัวและชุมชน โดยการสร้างอาชีพอย่างเหมาะสมกับทรัพยากรธรรมชาติและปัจจัยการผลิตที่มีอยู่อย่างคุ้มค่า

๒ วัตถุประสงค์

เพื่อสร้างความรู้ความเข้าใจเกี่ยวกับการทำการเกษตรตามระบบเกษตรกรรมยั่งยืน การบริหารจัดการดินและน้ำในพื้นที่การเกษตรตลอดจนมีความเข้าใจการจัดการพื้นที่เชิงภูมิสังคม

๒ ผลการดำเนินงาน

จัดทำโครงการฝึกอบรม หลักสูตร “การทำการเกษตรตามระบบเกษตรกรรมยั่งยืน” ภายใต้โครงการส่งเสริมแนวทางเกษตรทฤษฎีใหม่ (5 ประสานฯ) กลุ่มเป้าหมาย จำนวน 33 คน ประกอบด้วยเกษตรกรที่เข้าร่วมโครงการเกษตรทฤษฎีใหม่ (จุดเรียนรู้อำเภอเมือง จำนวน 5 จุดเรียนรู้ฯ ละ 6 ราย หรือเกษตรกรผู้สนใจทั่วไป) จำนวน 30 ราย และเจ้าหน้าที่ผู้ดำเนินโครงการฯ จำนวน 3 ราย โดยมีเนื้อหาวิชาการฝึกอบรม หลักสูตร 1 วัน จำนวน 6 ชั่วโมง ดังนี้

1. รูปแบบของเกษตรกรรมยั่งยืน/ขั้นตอน หลักการ วิธีปฏิบัติการทำเกษตรอินทรีย์
2. การปลูกพืชผักอินทรีย์และการป้องกันกำจัดศัตรูพืช
3. หลักพื้นฐานและความสัมพันธ์ของการวางแผนการผลิตและการตลาด

ซึ่งได้ดำเนินการโครงการ เมื่อวันที่ 14 สิงหาคม 2564 ณ เครือข่าย ศพก. หมู่ที่ 3 ตำบลนบปริง อำเภอเมืองพังงา จังหวัดพังงา

๒ งบประมาณ: 13,150.- บาท ผลการเบิกจ่าย : 13,150.- บาท คิดเป็นร้อยละ 100



4. โครงการเกษตรเพื่ออาหาร

๒ วัตถุประสงค์

1. เพื่อส่งเสริมให้ครู และนักเรียนเกิดการเรียนรู้ด้านการปลูกพืชผัก การทำการเกษตรด้านอาหารโภชนาการ และสุขภาพอนามัยสมบูรณ์ แข็งแรง
2. เพื่อให้ครู และนักเรียนมีอาหารกลางวันที่มีคุณค่าทางโภชนาการบริโภคตลอดช่วงการศึกษา โดยใช้ผลผลิตทางการเกษตรที่ผลิตขึ้นภายในโรงเรียนมาประกอบอาหาร
3. เพื่อส่งเสริมการทำเกษตรกรรมยั่งยืน (เกษตรอินทรีย์) ในโรงเรียนพื้นที่ดำเนินการโรงเรียนบ้านน้ำเค็ม ตำบลบางม่วง อำเภอตะกั่วป่า จังหวัดพังงา

๒ ผลการดำเนินงาน

1. บรรยายและถ่ายทอดความรู้ เรื่อง การทำการเกษตรอินทรีย์ และการปลูกพืชอินทรีย์ การปลูกพืชผักในโรงเรือน การปรับปรุงบำรุงดิน และการทำน้ำหมักชีวภาพเพื่อทดแทนการใช้ปุ๋ยเคมี และดำเนินการจัดทำแปลงสาธิตและฝึกปฏิบัติการปลูกผักไร้สารพิษ ให้แก่ครู และบุคลากรโรงเรียนบ้านน้ำเค็ม จำนวน 18 คน

2. ติดตาม/ตรวจเยี่ยม และให้คำแนะนำหลังจากการฝึกอบรมไปแล้ว จำนวน 2 ครั้ง

งบประมาณ : 20,000 บาท ผลการเบิกจ่าย : 20,000 บาท คิดเป็นร้อยละ 100



5. ศูนย์ติดตามและแก้ไขปัญหาภัยพิบัติด้านการเกษตร

ตามคำสั่งกระทรวงเกษตรและสหกรณ์ ที่ 772/2563 ลงวันที่ 19 มิถุนายน 2563 กระทรวงเกษตรและสหกรณ์ ได้จัดตั้งศูนย์ติดตามและแก้ไขปัญหาภัยพิบัติด้านการเกษตรจังหวัด โดยเกษตรและสหกรณ์จังหวัดเป็นผู้อำนวยการศูนย์ฯ หัวหน้าส่วนราชการสังกัดกระทรวงเกษตรและสหกรณ์ในจังหวัด และหัวหน้าส่วนราชการที่เกี่ยวข้องเป็นกรรมการ และหัวหน้ากลุ่มช่วยเหลือเกษตรกรและโครงการพิเศษ สำนักงานเกษตรและสหกรณ์จังหวัดเป็นกรรมการและเลขานุการศูนย์ฯ โดยมีหน้าที่และอำนาจ ดังนี้

1. จัดทำแผนป้องกันและบรรเทาสาธารณภัยด้านการเกษตรระดับจังหวัด และพิจารณาทบทวนแผนให้สอดคล้องเหมาะสมกับสถานการณ์ที่เกิดขึ้นในแต่ละช่วงเวลา
2. ติดตามสถานการณ์เพื่อประเมินผลกระทบด้านการเกษตรรวมทั้งแจ้งเตือนภัยให้เกษตรกรทราบได้อย่างรวดเร็ว ทันต่อสถานการณ์
3. รายงานการดำเนินการของศูนย์ติดตามและแก้ไขปัญหาภัยพิบัติด้านการเกษตรระดับจังหวัด สถานการณ์ ข้อมูลความเสียหาย การให้ความช่วยเหลือ รวมทั้งปัญหาอุปสรรคในการดำเนินการช่วยเหลือเกษตรกรให้ศูนย์ติดตามและแก้ไขปัญหาภัยพิบัติด้านการเกษตร กระทรวงเกษตรและสหกรณ์ทราบ

4. ติดตาม เร่งรัดการช่วยเหลือผู้ประสบภัยพิบัติด้านการเกษตรของหน่วยงานในสังกัดกระทรวงเกษตรและสหกรณ์ที่เกี่ยวข้องในจังหวัด ให้เกิดความรวดเร็ว ถูกต้อง และเหมาะสมต่อสถานการณ์

5. ประสานงานกับหน่วยงานอื่นหรือคณะกรรมการอื่น ทั้งในและนอกสังกัดกระทรวงเกษตรและสหกรณ์ที่เกี่ยวข้องกับการบรรเทาความเสียหายที่เกิดขึ้นจากภัยพิบัติ

6. แต่งตั้งคณะทำงานหรือมอบหมายเจ้าหน้าที่เพื่อปฏิบัติงานตามที่เห็นสมควร

7. ปฏิบัติงานอื่นๆ ตามที่ปลัดกระทรวงเกษตรและสหกรณ์มอบหมาย

ผลการดำเนินงาน : ในปีงบประมาณ พ.ศ.2564 สำนักงานเกษตรและสหกรณ์จังหวัดพังงา ได้มีการดำเนินการงานศูนย์ติดตามและแก้ไขปัญหาภัยพิบัติด้านการเกษตรจังหวัดพังงา ดังนี้

➡ จัดทำแผนป้องกันและบรรเทาสาธารณภัยด้านการเกษตร (ภัยแล้ง) และแผนป้องกันและบรรเทาสาธารณภัยด้านการเกษตร (อุทกภัย)

➡ การแจ้งเตือนภัย/ประชาสัมพันธ์ด้านการเกษตรผ่านทางสื่อประชาสัมพันธ์ต่างๆ (เว็บไซต์ เฟสบุ๊ก ไลน์ฯ) และรายงานสถานการณ์ภัยและการให้ความช่วยเหลือผู้ประสบภัยให้สำนักแผนงานและโครงการพิเศษ



6. โครงการกองทุนหมุนเวียนเพื่อการกู้ยืมแก่เกษตรกรและผู้ยากจน

วัตถุประสงค์โครงการ

1. เพื่อไถ่หรือไถ่ถอนที่ดินคืนจากการขายฝากหรือจำนอง เมื่อมีพฤติการณ์ว่าสิทธิหรือกรรมสิทธิ์ในที่ดินนั้นจะหลุดเป็นของเจ้าหน้าหรือบุคคลอื่นในที่สุด

2. เพื่อเป็นทุนในการประกอบอาชีพของผู้กู้ยืมให้มีรายได้สูงขึ้น

3. เพื่อชำระหนี้ตามสัญญากู้ยืมเงินซึ่งผู้กู้ยืมได้นำที่ดินหรือหนังสือแสดงสิทธิในที่ดินให้เจ้าหน้ายึดถือไว้เป็นประกันก่อนหรือขณะทำสัญญากู้ยืมเงินเมื่อมีพฤติการณ์ว่าสิทธิหรือกรรมสิทธิ์ในที่ดินนั้นจะหลุดเป็นของเจ้าหน้าหรือบุคคลอื่นในที่สุด

4. เพื่อซื้อคืนที่ดินที่ได้สูญเสียสิทธิหรือกรรมสิทธิ์ไป เนื่องจากการขายฝาก จำนอง หรือการกู้ยืมเงิน

5. เพื่อซื้อที่ดินตามสิทธิแห่งกฎหมายว่าด้วยการเช่าที่ดินเพื่อเกษตรกรรม

ผลการดำเนินงาน ในรอบ 1 ปีที่ผ่านมา มีเกษตรกรที่ผ่านการอนุมัติเงินกู้เงินจากกองทุนหมุนเวียนเพื่อการกู้ยืมแก่เกษตรกรและผู้ยากจน จำนวน 2 ราย รวมจำนวนเงินที่อนุมัติให้กู้ 1,000,000 บาท

ทั้งนี้ จังหวัดพังงามีลูกหนี้กองทุนหมุนเวียนฯ จำนวน 13 ราย แบ่งเป็นลูกหนี้กลุ่ม A จำนวน 5 ราย กลุ่ม B จำนวน 8 ราย

งบประมาณ : 78,700.- บาท ผลการเบิกจ่าย : 24,553.- บาท คิดเป็นร้อยละ 31.19



7. กิจกรรมวันพระบิดาแห่งฝนหลวง

วัตถุประสงค์โครงการ

เพื่อให้ประชาชนทั่วไปได้มีโอกาสแสดงความจงรักภักดี และน้อมรำลึกในพระมหากรุณาธิคุณของพระบาทสมเด็จพระบรมชนกาธิเบศร มหาภูมิพลอดุลยเดชมหาราช บรมนาถบพิตร ที่ทรงก่อให้เกิดเทคโนโลยีฝนหลวง เพื่อบรรเทาความทุกข์ยากของพสกนิกรให้รอดพ้นจากความเดือดร้อนและความเสียหายเนื่องจากปัญหาภัยแล้ง

ผลการดำเนินงาน

สำนักงานเกษตรและสหกรณ์จังหวัดพังงา ได้ดำเนินการจัดพิธีวางพานพุ่มพร้อมจัดนิทรรศการน้อมรำลึกถึงพระมหากรุณาธิคุณอันหาที่สุดมิได้ ของพระบาทสมเด็จพระบรมชนกาธิเบศร มหาภูมิพลอดุลยเดชมหาราช บรมนาถบพิตร เนื่องในวันพระบิดาแห่งฝนหลวง ประจำปี 2563 ในวันเสาร์ที่ 14 พฤศจิกายน 2563 ณ ห้องประชุมศูนย์ศึกษาวิจัยศิลปกรรมวัฒนธรรมและประเพณีแห่งอันดามัน จังหวัดพังงา ตำบลเกาะปันหยี อำเภอเมืองพังงา โดยมีนายจำเริญ ทิพยพงศ์ธาดา ผู้ว่าราชการจังหวัดพังงา เป็นประธานในพิธีฯ พร้อมด้วย ผู้พิพากษาหัวหน้าศาลจังหวัดพังงา ผู้พิพากษาหัวหน้าศาลเยาวชนและคดีครอบครัวจังหวัดพังงา ผู้บัญชาการฐานทัพเรือพังงา รองผู้ว่าราชการจังหวัดพังงา อัยการจังหวัดพังงา อัยการจังหวัดคดีเยาวชนและครอบครัวจังหวัดพังงา อัยการจังหวัดคุ้มครองสิทธิฯ หัวหน้าส่วนราชการพลเรือน ข้าราชการตำรวจ รัฐวิสาหกิจ และองค์กรปกครองส่วนท้องถิ่นในจังหวัดพังงา เข้าร่วมพิธีถวายราชสักการะวางพานพุ่มดอกไม้สด เพื่อถวายแด่พระบาทสมเด็จพระบรมชนกาธิเบศร มหาภูมิพลอดุลยเดชมหาราช บรมนาถบพิตร เนื่องใน “วันพระบิดาแห่งฝนหลวง” ประจำปี 2563 จำนวนทั้งสิ้น 62 หน่วยงาน และมีบุคลากรของหน่วยงานต่างๆ ในจังหวัดพังงา และประชาชนทั่วไป เข้าร่วมพิธีถวายราชสักการะวางพานพุ่มดอกไม้สด เพื่อถวายแด่

พระบาทสมเด็จพระบรมชนกาธิเบศร มหาภูมิพลอดุลยเดชมหาราช บรมนาถบพิตร เนื่องใน “วันพระบิดาแห่งฝนหลวง” ประจำปี 2563 จำนวน 350 คน

งบประมาณ : 40,000.- บาท ผลการเบิกจ่าย: 40,000.- บาท คิดเป็นร้อยละ100



8. โครงการคลินิกเกษตรเคลื่อนที่ฯ

วัตถุประสงค์โครงการ

โครงการคลินิกเกษตรเคลื่อนที่ฯ มีวัตถุประสงค์เพื่อให้เกษตรกรที่มีปัญหาทางด้านการเกษตร สามารถเข้าถึงบริการทางวิชาการและได้รับการแก้ไขปัญหาด้านการเกษตรจากหน่วยงานในสังกัดกระทรวงเกษตรและสหกรณ์ อย่างครบวงจรในคราวเดียวกัน

ผลการดำเนินงาน

ในปีงบประมาณ พ.ศ. 2564 สำนักงานเกษตรและสหกรณ์จังหวัดพังงา ร่วมออกหน่วยให้บริการโครงการคลินิกเกษตรเคลื่อนที่ฯ จำนวน 4 ครั้ง ดังนี้

ครั้งที่ 1 คลินิกเกษตรเคลื่อนที่ฯ เมื่อวันที่ 23 ธันวาคม 2563 ณ ศาลาเอนกประสงค์ หมู่ที่ 1 ตำบลลำภี อำเภอย้ายเหมือง จังหวัดพังงา

ครั้งที่ 2 คลินิกเกษตรเคลื่อนที่ฯ เมื่อวันที่ 26 มีนาคม 2564 ณ องค์การบริหารส่วนตำบลกะไหล ตำบลกะไหล อำเภอย้ายเหมือง จังหวัดพังงา

ครั้งที่ 3 และ 4 คลินิกเกษตรเคลื่อนที่ฯ ระหว่างวันที่ 19 - 20 กันยายน 2564 ณ เรือนช้างนอน ตำบลลำภี อำเภอย้ายเหมือง จังหวัดพังงา



“

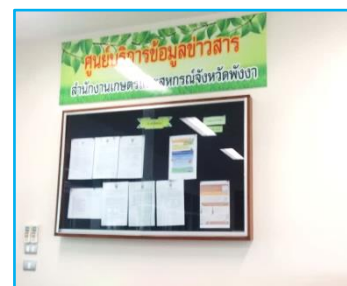
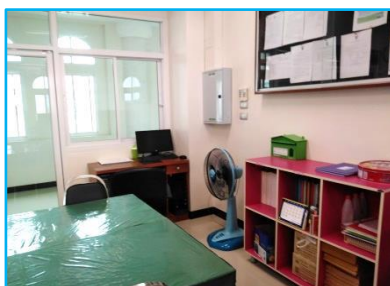
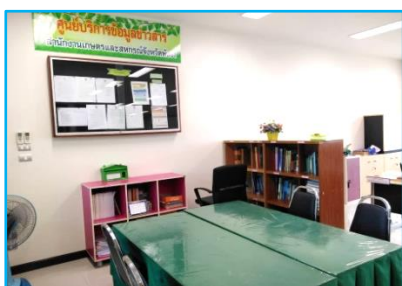
กลุ่มสารสนเทศการเกษตร

1. ศูนย์ข้อมูลข่าวสารสำนักงานเกษตรและสหกรณ์จังหวัดพังงา

สำนักงานเกษตรและสหกรณ์จังหวัดพังงา ได้จัดให้มีศูนย์บริการข้อมูลข่าวสารสำนักงานเกษตรและสหกรณ์จังหวัดพังงา ได้มีการจัดสถานที่ และสิ่งอำนวยความสะดวก สะดวกต่าง ๆ ให้แก่ผู้มารับบริการของศูนย์บริการข้อมูล

ผลการดำเนินงาน

1. ปรับปรุงสถานที่อุปกรณ์ สิ่งอำนวยความสะดวก และจัดเจ้าหน้าที่พร้อมให้บริการ ข้อมูลฯ ณ ศูนย์บริการข้อมูลด้านการเกษตรและสหกรณ์ของจังหวัดพังงา



2. ปรับปรุงบอร์ดประชาสัมพันธ์ศูนย์บริการข้อมูลด้านการเกษตรและสหกรณ์ บอร์ดทำเนียบผู้บริหารกระทรวงเกษตรและสหกรณ์ บอร์ดโครงสร้างอัตรากำลังบุคลากรสำนักงานเกษตรและสหกรณ์จังหวัดพังงา และบอร์ดทำเนียบเกษตรและสหกรณ์จังหวัดพังงา

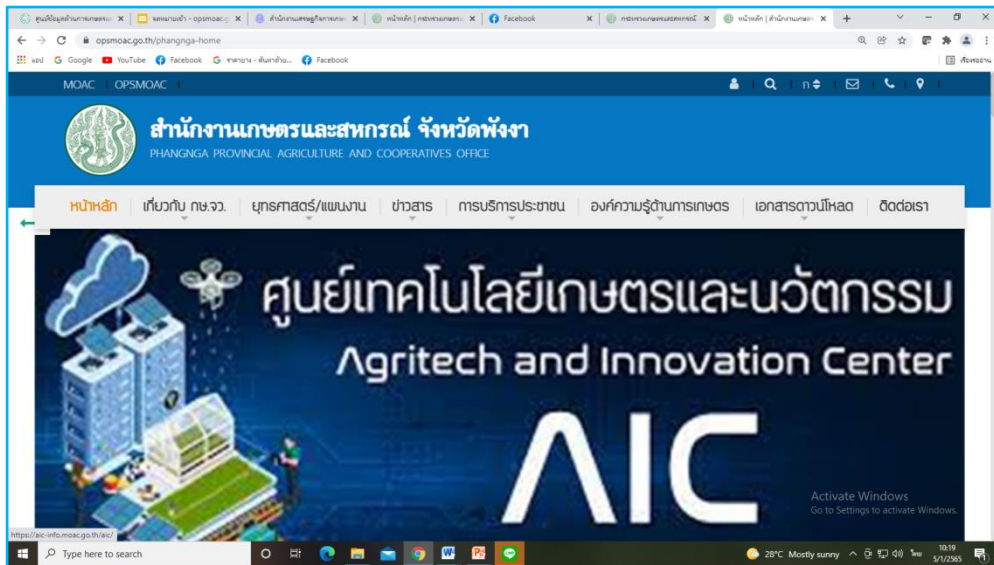


3. ให้บริการข้อมูลด้านการเกษตรและสหกรณ์ ณ ศูนย์ข้อมูลฯ และจัดส่งรายงานผล โดยในปีงบประมาณ พ.ศ. 2564 มีจำนวนผู้ใช้บริการที่ขอรับบริการข้อมูลข่าวสาร ณ ศูนย์บริการข้อมูลฯ จำนวนทั้งสิ้น 174 ราย ร้อยละของระดับความพึงพอใจของผู้รับบริการด้านข้อมูลข่าวสาร ณ ศูนย์บริการข้อมูลฯ ร้อยละ 99

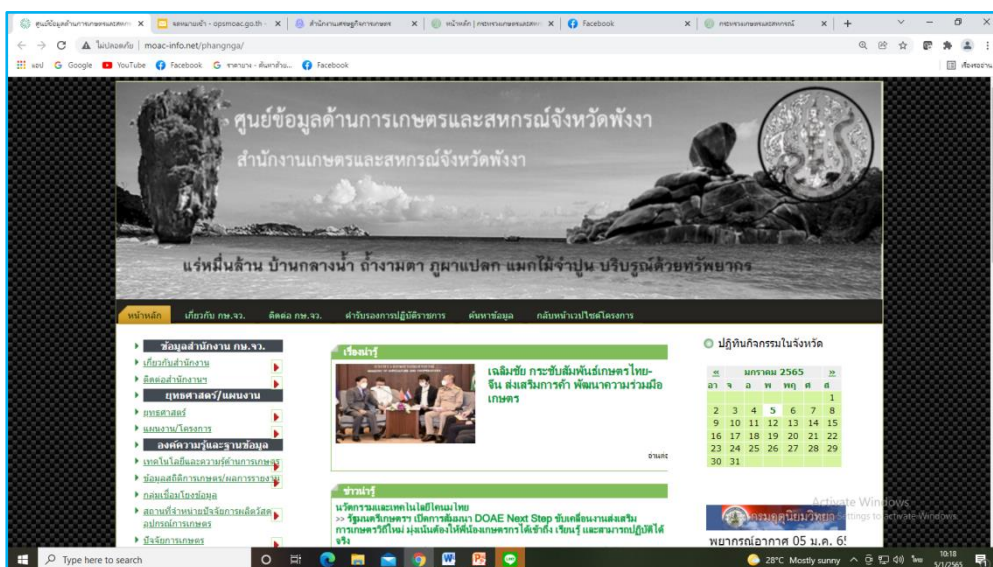
2. การจัดการข้อมูลเว็บไซต์

2.1 การจัดการข้อมูลเว็บไซต์สำนักงานเกษตรและสหกรณ์จังหวัดพังงา และข้อมูลพื้นฐานด้านการเกษตร ข้อมูลทั่วไปของจังหวัดพังงา ดังนี้

✎ การบันทึกและปรับปรุงข้อมูลบนเว็บไซต์สำนักงานเกษตรและสหกรณ์จังหวัดพังงาผ่านระบบ (<https://www.opsmoac.go.th/phangnga> -home) และเว็บไซต์ ศูนย์ข้อมูลด้านการเกษตรและสหกรณ์จังหวัดพังงา (www.moac-info.net/phangnga)

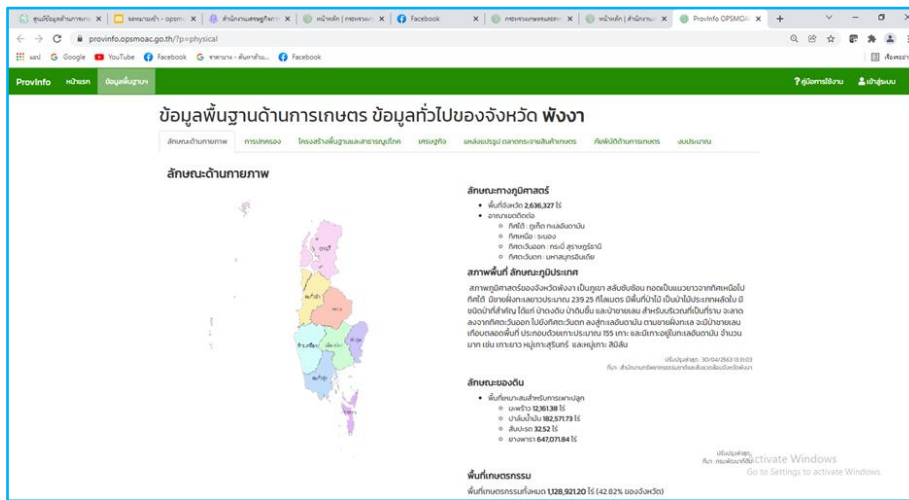


เว็บไซต์สำนักงานเกษตรและสหกรณ์จังหวัดพังงา : (<https://www.opsmoac.go.th/phangnga> -home)



เว็บไซต์ ศูนย์ข้อมูลด้านการเกษตรและสหกรณ์จังหวัดพังงา (www.moac-info.net/phangnga)

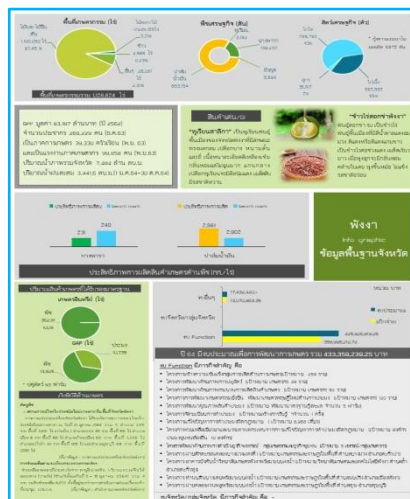
๒ การบันทึกและปรับปรุงข้อมูลบนระบบข้อมูลพื้นฐานด้านการเกษตร ข้อมูลทั่วไปของจังหวัด <https://provinfo.opsmoac.go.th/> ประกอบด้วยรายงานข้อมูล จำนวน 39 รายการ



ระบบข้อมูลพื้นฐานด้านการเกษตร ข้อมูลทั่วไปของจังหวัด <https://provinfo.opsmoac.go.th>

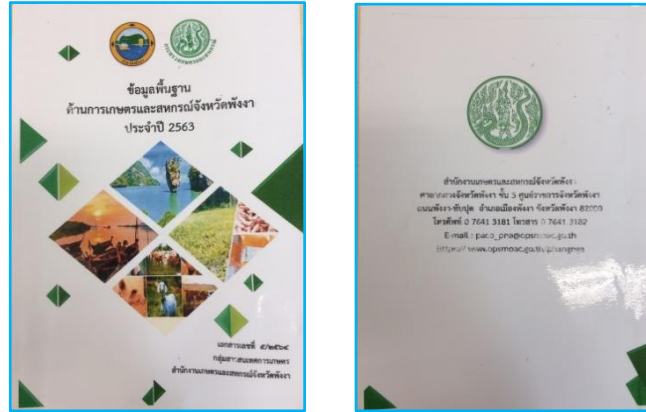
3. การจัดทำข้อมูลด้านการเกษตรและสหกรณ์

3.1 การจัดทำข้อมูลพื้นฐานด้านการเกษตรของจังหวัดในการสนับสนุนการตรวจราชการของ คณะรัฐมนตรีและผู้บริหารของกระทรวงเกษตรและสหกรณ์และการประชุมคณะรัฐมนตรีอย่างเป็นทางการนอก สถานที่

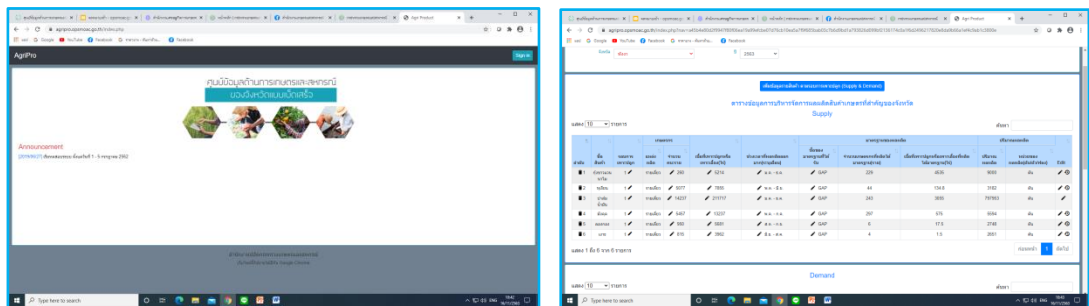


3.2 การจัดทำข้อมูลพื้นฐานด้านการเกษตรและสหกรณ์ของจังหวัดพังงา ประจำปี 2563 จัดทำ ข้อมูลพื้นฐานด้านการเกษตรและสหกรณ์ของจังหวัด ประกอบด้วยข้อมูลการผลิต สินค้าเกษตรที่สำคัญของ จังหวัด ข้อมูลสถาบันและอาสาสมัครเกษตร ข้อมูลฟาร์มมาตรฐาน สิ่งบ่งชี้ทางภูมิศาสตร์ แปลงใหญ่ แหล่ง เรียนรู้และศูนย์ถ่ายทอด เทคโนโลยีด้านการเกษตร แหล่งรับซื้อ ตลาดกระจายสินค้า และแหล่งแปรรูปที่ สำคัญของจังหวัด ราคาที่เกษตรกรขายได้ ต้นทุนการผลิต ผลิตภัณฑ์มวลรวมของจังหวัด วิถีตลาดสินค้าเกษตร

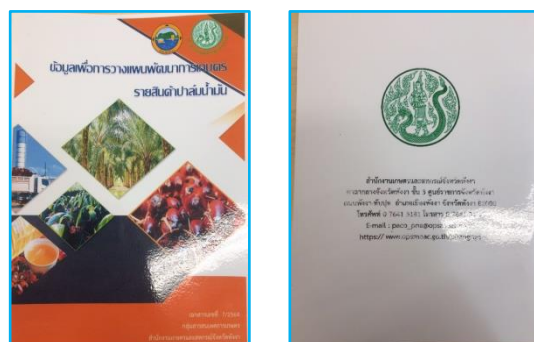
ที่สำคัญ พร้อมทั้งจัดทำเอกสารรูปเล่มและเผยแพร่ ข้อมูลบนเว็บไซต์ของสำนักงานเกษตรและสหกรณ์จังหวัด พังงา www.opsmoac.go.th/phangnga



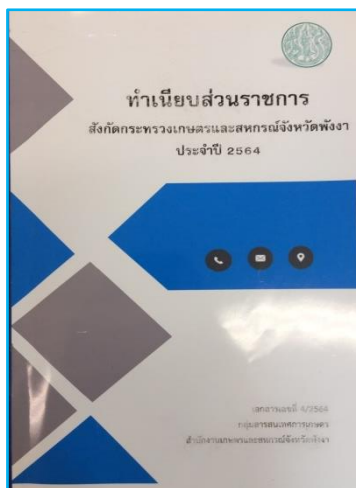
3.3 การจัดทำฐานข้อมูลเพื่อการบริหารจัดการสินค้าเกษตรที่สำคัญของจังหวัด โดยบันทึกข้อมูลสินค้าเกษตรที่สำคัญของจังหวัดผ่านระบบเว็บไซต์ <https://agripro.opsmoac.go.th> ทั้งนี้ในปี 2564 ได้มีการจัดทำฐานข้อมูลสินค้าจำนวน 7 ชนิดสินค้า ได้แก่ ยางพารา ปาล์มน้ำมัน มังคุดทุเรียน กุ้งขาวแวนาไม กุ้งกุลาดำ และปลาทะเล



3.4 การจัดทำข้อมูลเพื่อการวางแผนพัฒนาการเกษตรรายสินค้า จัดทำข้อมูลเพื่อการวางแผนพัฒนาการเกษตรรายสินค้าของจังหวัดพังงา ประจำปี 2564 (ปาล์มน้ำมัน) โดยได้ดำเนินการจัดเก็บรวบรวมข้อมูลกายภาพ ข้อมูลพันธุ์และปัจจัยการผลิต ข้อมูลการผลิต ข้อมูลด้านเศรษฐกิจ สถานการณ์และแนวโน้มสินค้า ปัญหาและแนวทางการบริหารจัดการสินค้า จัดทำเป็นเอกสารรูปเล่มไว้ให้บริการ ณ ศูนย์ข้อมูลด้านการเกษตรและสหกรณ์ของจังหวัด และใน เว็บไซต์สำนักงานเกษตรและสหกรณ์จังหวัดพังงา



3.5 จัดทำเนียบหน่วยงานในสังกัดกระทรวงเกษตรและสหกรณ์จังหวัดพังงา สำนักงานเกษตรและสหกรณ์จังหวัดพังงา ได้จัดทำเนียบหน่วยงานในสังกัดกระทรวงเกษตรและสหกรณ์ ที่มีที่ตั้งสำนักงานอยู่ในจังหวัดพังงา ประจำปี 2564 รวม 12 หน่วยงาน เพื่อใช้เป็นข้อมูลในการประสานราชการระหว่างหน่วยงานเกษตรกร และผู้สนใจทั่วไป โดยจัดทำเป็นเอกสารรูปเล่มไว้ให้บริการ ณ ศูนย์ข้อมูลด้านการเกษตรและสหกรณ์ของจังหวัด และจัดส่งให้กับหน่วยงานในสังกัดกระทรวงฯ รวมถึงประชาสัมพันธ์ในเว็บไซต์สำนักงานเกษตรและสหกรณ์จังหวัดพังงา



4. การประชาสัมพันธ์ด้านการเกษตรและสหกรณ์จังหวัดพังงา

การประชาสัมพันธ์ข่าวสารการเกษตรและสหกรณ์จังหวัดพังงา เป็นการประชาสัมพันธ์ข่าวสารทางการเกษตรและสหกรณ์ของสำนักงานเกษตรและสหกรณ์จังหวัด พร้อมทั้งนำเสนอข้อมูลข่าวสารด้านการเกษตรและสหกรณ์ ผลการดำเนินงานที่สำคัญ ของหน่วยงานสังกัดกระทรวงเกษตรและสหกรณ์จังหวัดพังงา โดยการบูรณาการการทำงานร่วมกันระหว่างหน่วยงานในสังกัดกระทรวงเกษตรและสหกรณ์จังหวัดพังงา เพื่อเป็นการเสริมสร้างภาพลักษณ์ที่ดีของกระทรวงเกษตรและสหกรณ์ โดยในปีงบประมาณ พ.ศ. 2564 สำนักงานเกษตรและสหกรณ์จังหวัดพังงาได้มีการดำเนินงานด้านการประชาสัมพันธ์ข้อมูลด้านการเกษตรและสหกรณ์ของจังหวัด ดังนี้

1. การจัดโครงการอบรมเชิงปฏิบัติการ การเพิ่มประสิทธิภาพการเผยแพร่ประชาสัมพันธ์

สำนักงานเกษตรและสหกรณ์จังหวัดพังงา ได้มีการจัดทำโครงการอบรมเชิงปฏิบัติการการเพิ่มประสิทธิภาพการเผยแพร่ประชาสัมพันธ์ ขึ้นในวันที่ 22 มกราคม 2564 เพื่อพัฒนาทักษะในการเขียนข่าว/บทความ เทคนิคการถ่ายภาพ และการนำเสนอข้อมูลข่าวสาร เพื่อเพิ่มประสิทธิภาพการเผยแพร่ประชาสัมพันธ์ ให้แก่เจ้าหน้าที่ผู้รับผิดชอบงานประชาสัมพันธ์ของหน่วยงานในสังกัดกระทรวงเกษตรและสหกรณ์ในจังหวัดพังงา



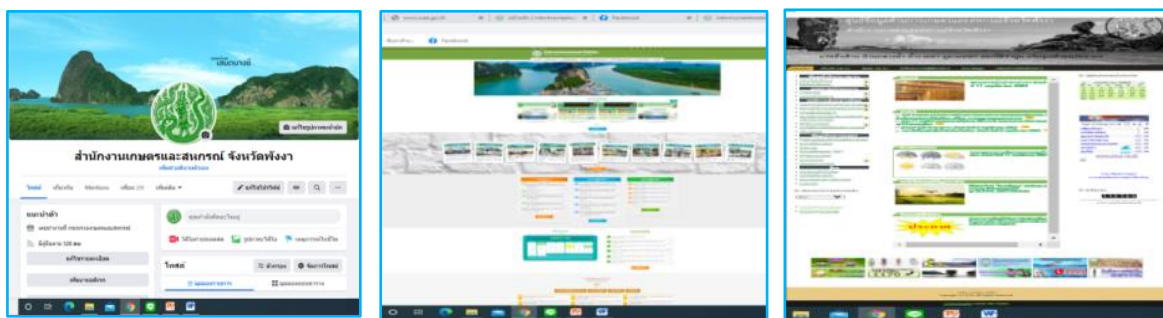
2. การจัดทำสื่อประชาสัมพันธ์ข่าวสารด้านการเกษตรและสหกรณ์ของจังหวัด สำนักงานเกษตรและสหกรณ์จังหวัดพังงา ได้มีการเผยแพร่ผลงานด้านการเกษตรและสหกรณ์จังหวัดพังงา โดยผ่านช่องทางสื่อประชาสัมพันธ์ ดังนี้

๑ จัดหมายข่าวประชาสัมพันธ์ด้านการเกษตรและสหกรณ์จังหวัดพังงา ประจำทุกเดือน รวม 12 เดือน



๒ รายงานสถานการณ์สภาพอากาศและน้ำจังหวัดพังงา/รายงานราคารับซื้อผลปาล์มน้ำมันจังหวัดพังงา/สถานการณ์ราคายางพารา ประจำทุกวัน

๓ การประชาสัมพันธ์ข้อมูลข่าวสาร กิจกรรม ผ่านสื่ออิเล็กทรอนิกส์



๑ Facebook :สำนักงานเกษตรและสหกรณ์จังหวัดพังงา

๒ เว็บไซต์ สำนักงานเกษตรและสหกรณ์จังหวัดพังงา :
www.opsmoac.go.th/phangnga-home

๓ เว็บไซต์ ศูนย์ข้อมูลด้านการเกษตรและสหกรณ์จังหวัดพังงา :
www.moac-info.net/phangnga

ฝ่ายบริหารงานทั่วไป

1.งานธุรการ

ดำเนินการเกี่ยวกับด้านงานสารบรรณของสำนักงานเกษตรและสหกรณ์จังหวัดพังงา งานเกี่ยวกับงานช่วยอำนวยความสะดวกและงานเลขานุการสำนักงานฯ โดยวิเคราะห์ ตรวจสอบ กลั่นกรอง และสรุปเรื่องนำเสนอเรียนผู้บริหารพิจารณาสั่งการ ประสานและจัดกิจกรรมเกี่ยวกับงานพระราชพิธี และงานพิธี รวมทั้งกิจกรรมในภาพรวมของหน่วยงาน โดยมีผลการดำเนินงาน ดังนี้

ที่	รายการ	จำนวน (ครั้ง/เรื่อง)
1.	งานลงทะเบียนรับหนังสือ	2,568
2.	งานลงทะเบียนหนังสือส่ง	858
3.	รับหนังสือผ่านระบบสารบรรณจังหวัดพังงา	255
4.	ส่งหนังสือผ่านระบบสารบรรณจังหวัดพังงา	98
5.	การควบคุมเลขคำสั่งจังหวัดพังงา	10
6.	การควบคุมเลขคำสั่งสำนักงานฯ	1

2. งานการเงินและบัญชี

ปฏิบัติงานเกี่ยวกับงานทางการเงินและบัญชี การจัดทำขออนุมัติเบิกจ่ายเงิน รับจ่ายเงิน ออกใบเสร็จรับเงิน เก็บรักษาเงินและสิ่งแทนตัวเงิน ตรวจสอบใบสำคัญ หลักฐานและเอกสารทางการเงิน และบัญชี ออกใบสำคัญรับเงิน จัดทำฎีกาเบิกจ่ายเงิน และดำเนินการต่าง ๆ ในด้านงบประมาณ รวมถึง การจัดทำรายงานทางการเงินประจำเดือน เป็นต้น ตลอดจนการเบิกจ่ายเงิน รับและนำส่งเงิน ปรับปรุงบัญชี ล้างลูกหนี้เงินยืมผ่านระบบ GFMS ตรวจสอบร่างหนังสือโต้ตอบเกี่ยวกับการเงินและการบัญชี การงบประมาณ จัดทำคำของบประมาณ จัดทำหนังสือรับรองภาษีหัก ณ ที่จ่าย

3. งานพัสดุและครุภัณฑ์

ดำเนินงานเกี่ยวกับการบริหารด้านพัสดุ ครุภัณฑ์ ของสำนักงานฯ โดยมีผลการดำเนินงาน ดังนี้

ที่	รายการ	จำนวน (ครั้ง/เรื่อง)
1	การสำรวจตรวจสอบและรายงานทะเบียนครุภัณฑ์ประจำปี	1
2	ดำเนินการในระบบจัดซื้อจัดจ้างภาครัฐ (e-GP) ด้วยวิธีเฉพาะเจาะจงและในระบบ GFMS Web online	112
3	จัดทำสัญญาจ้างพนักงานจ้างเหมาบริการ	68
4	นำข้อมูลผลการดำเนินการจัดซื้อจัดจ้าง ลงประกาศในเว็บไซต์ ศูนย์ข้อมูลด้านการเกษตรและสหกรณ์จังหวัดพังงา	12

4. งานบริหารบุคคล

ดำเนินการจัดทำแผนปฏิบัติการ (Action Plan) ประจำปี พร้อมทั้งนำแผนสู่การปฏิบัติ ติดตามการปฏิบัติงานในที่ประชุมสำนักงานประจำเดือน การจัดทำแบบประเมินผลการปฏิบัติราชการของบุคลากรในหน่วยงาน

ที่	รายการ	จำนวน (ครั้ง/เรื่อง)
1.	การรวบรวมจัดทำแบบประเมินผลการปฏิบัติราชการของข้าราชการ	2
2.	การรวบรวมจัดทำแบบประเมินผลการปฏิบัติราชการของลูกจ้างประจำ	2
3.	การรวบรวมจัดทำแบบประเมินการปฏิบัติราชการของพนักงานราชการ	2
4.	การจัดทำคำสั่งเลื่อนเงินเดือนข้าราชการ	2
5.	การจัดทำคำสั่งเลื่อนเงินเดือนลูกจ้างประจำ	2
6.	การจัดทำคำสั่งเลื่อนเงินเดือนพนักงานราชการ	1
7.	การจัดทำสัญญาจ้างพนักงานราชการ	1
8.	จัดทำสรุปการมาปฏิบัติราชการของข้าราชการ ลูกจ้างประจำและพนักงานราชการ	250
9.	จัดทำรายงานผลการลาป่วย ลากิจ และลาพักผ่อน	2

5. งานมาตรการประหยัดพลังงาน

1. ลดการใช้พลังงานไฟฟ้า

มาตรการ

1) การใช้เครื่องปรับอากาศ

- การใช้เครื่องปรับอากาศ ช่วงเช้า ให้เปิดเวลา 10.30-11.30 น. (ยกเว้นกรณีที่อากาศอุณหภูมิห้องไม่ร้อนให้เลื่อนเวลาการเปิดออกไป) ช่วงบ่ายให้เปิดเวลา 13.30-16.00 น. โดยเปิดใช้งานเท่าที่จำเป็น กรณี ไม่มีผู้ปฏิบัติงานในห้องให้ปิดเมื่อเลิกใช้ทันที

- ตั้งอุณหภูมิเครื่องปรับอากาศที่ 25-26 องศาเซลเซียส
- การปฏิบัติงานนอกเวลาราชการและวันหยุดราชการงดเปิดใช้งานเครื่องปรับอากาศให้เปิดพัดลมหรือเปิดหน้าต่างแทน
- เครื่องปรับอากาศประจำห้องประชุม ให้เปิดเครื่องก่อนเวลาประชุม 30 นาทีและปิดเครื่องปรับอากาศทันทีเมื่อเสร็จการประชุม
- บำรุงรักษาดูแลทำความสะอาดแผ่นกรองอากาศ อย่างน้อย 1 ครั้ง/เดือน และล้างทำความสะอาดทั้งระบบอย่างน้อย 1 ครั้ง/ปี
- เปิด-ปิดประตูเข้าออกห้องที่เปิดใช้เครื่องปรับอากาศเท่าที่จำเป็นและระมัดระวังไม่ให้เปิดประตู-หน้าต่างหรือช่องระบายอากาศต่างๆ ทิ้งไว้ในห้องที่มีการเปิดใช้งานเครื่องปรับอากาศ เพื่อกันความร้อนภายนอกเข้ามา
- หลีกเลี่ยงการใช้เครื่องใช้ไฟฟ้าที่เป็นแหล่งกำเนิดความร้อนในห้องที่มีการใช้เครื่องปรับอากาศ เช่น เต้าไมโครเวฟ กระจกน้ำร้อน กาต้มน้ำร้อน เครื่องถ่ายเอกสาร เป็นต้น
- ป้องกันความร้อนเข้าสู่อาคารโดยการปิดม่าน มู่ลี่ ติดฟิล์ม สะท้อนแสงหรือเลื่อนตู้มาติดผนังด้านที่ไม่ต้องการแสงสว่าง
- ย้ายสิ่งของหรือเอกสารที่ไม่จำเป็นออกห้องปรับอากาศ
- กำหนดให้มีผู้รับผิดชอบในการเปิด-ปิดเครื่องปรับอากาศภายในสำนักงานโดยให้ทุกกลุ่มฝ่ายดูแลกันเอง

๒) การใช้ไฟฟ้าและแสงสว่าง

- เปิดไฟฟ้าแสงสว่างเท่าที่จำเป็นในเวลาราชการ เวลา ๐๘.๓๐-๑๖.๓๐ น. และให้ปิดเวลา ๑๖.๐๐-๑๓.๐๐ น. ยกเว้นสำหรับผู้ปฏิบัติงานในเวลาหยุดพักกลางวัน ให้ปิดใช้เฉพาะพื้นที่และกรณีออกจากห้องทำงานไปเป็นเวลานานให้ปิดไฟก่อนทุกครั้ง
- การเปิดไฟฟ้าแสงสว่างก่อนและหลังเวลาปฏิบัติงานปกติเพื่อทำความสะอาดหรือปฏิบัติงานนอกเวลาให้เปิดใช้เท่าที่จำเป็นและปิดเมื่อเสร็จสิ้นภารกิจ

๓) การใช้เครื่องใช้ไฟฟ้าสำนักงาน

เครื่องคอมพิวเตอร์

- ปิดหน้าจอคอมพิวเตอร์เมื่อไม่ใช้งานนานเกินกว่า ๑๕ นาที และปิดในช่วงเวลาพักเที่ยง ๑๖.๐๐-๑๓.๐๐ น. ยกเว้นเครื่องที่ต้องใช้งานตลอดเวลา
- ปิดเครื่องคอมพิวเตอร์และถอดปลั๊กเมื่อเลิกใช้งาน
- เครื่องพิมพ์ (Printer) ควรเปิดใช้งานเมื่อต้องการพิมพ์ และปิดในช่วงเวลาพักเที่ยง ๑๖.๐๐-๑๓.๐๐ น. หรือเลิกใช้งาน

เครื่องถ่ายเอกสาร

- กดปุ่มพักเครื่องถ่ายเอกสาร (Standby Mode) เมื่อใช้งานเสร็จ
- ตรวจสอบเอกสารก่อนถ่าย และถ่ายเอกสารเฉพาะที่จำเป็นต่อการปฏิบัติงาน
- ปิดเครื่องถ่ายเอกสารและถอดปลั๊กเมื่อเลิกใช้งาน

เครื่องทำน้ำร้อน-น้ำเย็น และกระติกน้ำร้อน

- ถอดปลั๊กเครื่องทำน้ำร้อน-น้ำเย็นทุกครั้งหลังเลิกงานและนอกเวลาราชการ
- ถอดปลั๊กกระติกน้ำร้อนหลังจากใช้งานเสร็จแล้ว ไม่ควรเสียบปลั๊กแช่ทิ้งในตลอดเวลา

อุปกรณ์เครื่องใช้ไฟฟ้าอื่น ๆ

- ใช้เท่าที่จำเป็นและถอดปลั๊กออกทุกครั้งเมื่อเลิกใช้งาน
- เครื่องใช้ไฟฟ้าที่มีรีโมทคอนโทรลต้องปิดสวิทช์ที่ตัวเครื่องและ/หรือถอดปลั๊กออกทุกครั้ง

เมื่อเลิกใช้งาน

2. ลดการใช้น้ำมันเชื้อเพลิง

มาตรการ

- การขอใช้รถไปราชการที่รู้กำหนดล่วงหน้าต้องยื่นขออนุมัติใช้ล่วงหน้า ๑ วัน เพื่อให้การบริการส่งจ่ายรถยนต์เหมาะสมกับการเดินทาง
- ผู้รับผิดชอบส่งจ่ายรถยนต์มีหน้าที่ในการวางแผนและพิจารณาการเดินทางเส้นทางเดียวกันควรไปด้วยกัน โดยเป็นผู้ประสานและแจ้งเจ้าหน้าที่ที่ขอใช้รถยนต์เพื่อรับทราบถึงการเดินทาง
- วางแผนการเดินทางเพื่อลดจำนวนเที่ยวการเดินทาง โดยการจัดระเบียบการใช้รถยนต์ในการส่งเอกสารและหนังสือราชการ หลีกเลี่ยงเส้นทางที่มีการจราจรติดขัดเพื่อช่วยประหยัดเวลาและระยะทาง
- จัดรถยนต์ให้เหมาะสมกับสภาพเส้นทางและจำนวนผู้เดินทาง
- ลดการเดินทางโดยใช้วิธีติดต่อสื่อสารด้านอื่นแทน เช่น โทรศัพท์ โทรสาร อีเมล ไปรษณีย์ แทนการเดินทางไปด้วยตัวเอง
- ผู้ใช้รถยนต์ควรติดต่อสื่อสารนัดหมายกับผู้ที่จะไปติดต่อให้เป็นที่น่าพอใจเพื่อหลีกเลี่ยงการสูญเปล่าในการเดินทาง
- การส่งเอกสารที่มีกำหนดเวลาชัดเจนมากกว่า ๓ วัน ให้จัดส่งทางไปรษณีย์
- ควบคุมการใช้น้ำมันเชื้อเพลิงอย่างประหยัด เติมน้ำมันให้ถูกชนิดสอดคล้องกับระยะทาง
- การอนุญาตใช้รถยนต์ ให้ใช้เพื่อกิจการอันเป็นส่วนรวมเพื่อประโยชน์ของทางราชการอย่างจำเป็น หรือเหมาะสม โดยมุ่งหมายเรื่องราชการเป็นสำคัญ
- กำหนดแนวทางการปฏิบัติให้กับพนักงานขับรถยนต์
 ๑. ตรวจสอบถามข้อมูลพร้อมศึกษาแผนที่เส้นทางให้ดี เพื่อให้การเดินทางไม่ผิดพลาด คือ ถูกเส้นทาง ถูกสถานที่ และถูกเวลา
 ๒. ควรวางแผนการเดินทางเพื่อหลีกเลี่ยงเส้นทางจราจรติดขัด
 ๓. ขับใช้รถยนต์ที่ความเร็วไม่เกิน ๙๐กม./ชม. ที่ความเร็วสม่ำเสมอหรือไม่เกินความเร็วสูงสุดที่กฎหมายกำหนดตามประเภทของเส้นทาง
 ๔. ใช้เกียร์ให้สัมพันธ์กับความเร็วของเครื่องยนต์
 ๕. ไม่ติดเครื่องยนต์ขณะจอดคอย และดับเครื่องยนต์ทุกครั้งเมื่อจอดรถยนต์เป็นเวลานาน
 ๖. ก่อนสตาร์ทเครื่องยนต์ทุกครั้งให้ปิดเครื่องปรับอากาศ เครื่องเสียง ไฟหน้ารถ เพื่อลดการสูญเสียน้ำมันที่จ่ายเข้าห้องเผาไหม้โดยเปล่าประโยชน์

๗. ตรวจสอบสิ่งที่มีอยู่ในรถยนต์หากเกินความจำเป็นไม่ควรเก็บไว้ในรถเพื่อลดน้ำหนักรวมของรถและลดค่าน้ำมันจากการบรรทุกของหนักโดยไม่รู้ตัว

- กำหนดแนวทางการบำรุงรักษาเครื่องยนต์

๑. ตรวจสอบสภาพเครื่องยนต์ให้อยู่ในสภาพที่ปกติดีและปลอดภัยพร้อมใช้งาน โดยตรวจเช็คตามกำหนดระยะเวลา/เลขไมล์ ตรวจเช็คระดับน้ำมันเครื่อง ระดับน้ำในหม้อน้ำ น้ำมันเบรก และคลัทช์ ระดับน้ำกลั่นในแบตเตอรี่ รวมถึงสภาพโดยทั่วไป

๒. ตรวจสอบระบบน้ำมันเชื้อเพลิง หากพบรอยรั่วให้รีบรายงานแจ้งซ่อมทันที

๓. ตรวจเช็คลมยางอย่างสม่ำเสมอ

6. งานอำนวยการสนับสนุนการบริหาร

ดำเนินการเกี่ยวกับงานสนับสนุนการบริหารจัดการทั่วไปของสำนักงาน การจัดทำแผนปฏิบัติงานของสำนักงาน การอำนวยการในการดำเนินการจัดประชุมต่างๆ การอำนวยการและสนับสนุนการตรวจราชการของผู้ตรวจราชการ โดยมีผลการดำเนินงาน ดังนี้

ที่	รายการ	จำนวนครั้ง
1.	การจัดประชุมสำนักงานฯ	12
2.	การอำนวยการในการจัดประชุมอื่นๆ	40
3.	การจัดทำแผนปฏิบัติงานด้านการเกษตรและสหกรณ์จังหวัดพังงา	1
4.	การรายงานผลการปฏิบัติงานด้านการเกษตรและสหกรณ์จังหวัดพังงา	12
5.	การอำนวยการและสนับสนุนการตรวจราชการของผู้ตรวจราชการ	2

ส่วนที่ 3



ภาคผนวก



ทำเนียบเกษตรกรและสหกรณ์จังหวัดพังงา

ลำดับ	ชื่อ - สกุล	ระยะเวลาดำรงตำแหน่ง
1	นายจำนงค์ ไชยโชติ	2540-2541
2	นายอุดม ทิวเถาว์	2541-2546
3	นางอรนุช เกตุสำเภา	2546-2547
4	นางศึกษา มาลากาญจน์	2547-2550
5	นางสาววินิตา อธิไกรริน	2550-2551
6	นายสุรพล จันทร์เรือง	2551-2553
7	นายไชยรัตน์ นวีภาพ	2553-2555
8	นายสุทีป สุธาประดิษฐ์	2555-2559
9	นายสุริยันต์ บุญญานุกูล	2559-2560
10	นางสาวพิชชากร แจ่มศรี	2560-2563
11	นางอมรรัตน์ กาวชู	2563-2564

ข้อมูล ณ 20 ธันวาคม 2564

โครงสร้างอัตรากำลังสำนักงานเกษตรและสหกรณ์จังหวัดพังงา



นางอมรรัตน์ กาวชู
เกษตรและสหกรณ์จังหวัดพังงา

ฝ่ายบริหารทั่วไป



นางสาวจุฑามาศ เพิ่มทรัพย์
เจ้าพนักงานธุรการชำนาญงาน



นายกนก พรหมมา
เจ้าพนักงานธุรการปฏิบัติงาน



นางปารมี เจิมสวัสดิ์
พนักงานพิมพ์ ส 4



นางสาวชัตติยา มธุรส
เจ้าหน้าที่บริหารงานทั่วไป



นางสาวระวีวรรณ กุลกิจ
เจ้าพนักงานธุรการ



นายสุจิน คุ่มบ้าน
พนักงานขับรถยนต์



นายเอกมร เสมอภาค
พนักงานขับรถยนต์



นางพิทยาภรณ์ ภัคดี
แม่บ้านทำความสะอาด

กลุ่มยุทธศาสตร์พัฒนาการเกษตร



นางสาวจันทิมา ัตยญเจริญ
นักวิเคราะห์นโยบายและแผนชำนาญการ



นางสาวสุวิมล สันใจ
นักวิเคราะห์นโยบายและแผนปฏิบัติการ



นายชูศักดิ์ รงสอาด
นักวิเคราะห์นโยบายและแผนปฏิบัติการ



นายปรพล สุขศรี
นักวิเคราะห์นโยบายและแผนปฏิบัติการ

กลุ่มช่วยเหลือเกษตรกรและโครงการพิเศษ



นายพนพล วงษ์วิจารณ์
นักวิเคราะห์นโยบายและแผนชำนาญการ



นางสาวอรอนงค์ ประสลิ
เจ้าหน้าที่วิเคราะห์นโยบายและแผน



นางสาวนริศรา ประมวลการ
เจ้าหน้าที่ศูนย์ประชาสัมพันธ์



นายฤชดา ใจหลัก
พนักงานราชการเฉพาะกิจ



นางสาวเดือนเพ็ญ ส่องรอบ
พนักงานราชการเฉพาะกิจ



นางสาวอักษร พรหมบุญแก้ว
พนักงานราชการเฉพาะกิจ

กลุ่มสารสนเทศการเกษตร



นางสาวกรณิการ์ วาหะรักษ์
นักวิเคราะห์นโยบายและแผนชำนาญการ



นายปรีชา สุขจันทร์
เจ้าหน้าที่วิเคราะห์นโยบายและแผน

คณะผู้จัดทำ

ที่ปรึกษา

นางอมรรัตน์ กาวชู เกษตรและสหกรณ์จังหวัดพังงา

สนับสนุนข้อมูล

เจ้าหน้าที่สำนักงานเกษตรและสหกรณ์จังหวัดพังงา

ผู้จัดทำ/ผู้จัดพิมพ์

นางสาวกรรณิการ์ วาหารักษ์

นักวิเคราะห์นโยบายและแผนชำนาญการ

กลุ่มสารสนเทศการเกษตร

นายปรีชา สุขจันทร์

เจ้าหน้าที่วิเคราะห์นโยบายและแผน

กลุ่มสารสนเทศการเกษตร



สำนักงานเกษตรและสหกรณ์จังหวัดพังงา
ศาลากลางจังหวัดพังงา ชั้น 3 ศูนย์ราชการจังหวัดพังงา
ถนนพังงา-ทับปุด อำเภอเมืองพังงา จังหวัดพังงา 82000
โทรศัพท์ 0 7641 3181 โทรสาร 0 7641 3182
E-mail : Paco_pna@opsmoac.go.th
[http:// www.opsmoac.go.th/phangnga](http://www.opsmoac.go.th/phangnga)