



รายงานประจำปี 2566

2023 ANNUAL REPORT



สำนักงานเกษตรและสหกรณ์ จังหวัดพังงา

เอกสารเลขที่ 1/2567
กลุ่มสารสนเทศการเกษตร

คำนำ

สำนักงานเกษตรและสหกรณ์จังหวัดพังงา เป็นหน่วยงานบริหารราชการส่วนภูมิภาค ปฏิบัติหน้าที่ในฐานะผู้แทนกระทรวงเกษตรและสหกรณ์ในพื้นที่จังหวัด โดยมีภารกิจในการจัดทำแผนพัฒนาการเกษตรและสหกรณ์ของจังหวัด แผนปฏิบัติการโครงการพัฒนาด้านการเกษตรและสหกรณ์ในจังหวัด ติดตามการใช้งบประมาณของส่วนราชการในสังกัดกระทรวงฯ ในจังหวัด กำกับดูแลและประสานการปฏิบัติงาน เป็นศูนย์ข้อมูลด้านการเกษตรและสหกรณ์ ตลอดจนปฏิบัติงานร่วมกันและสนับสนุนการปฏิบัติงานของหน่วยงานในสังกัดกระทรวงฯ และหน่วยงานที่เกี่ยวข้อง





รายงานประจำปี 2566 สำนักงานเกษตรและสหกรณ์จังหวัดพังงา ฉบับนี้ จัดทำขึ้นโดยมีวัตถุประสงค์เพื่อเผยแพร่ผลการดำเนินงานของสำนักงานเกษตรและสหกรณ์จังหวัดพังงา รวมทั้งผลการดำเนินงานตามภารกิจและกิจกรรมสำคัญต่างๆ ที่ปรากฏเป็นสาระสำคัญในรอบปีที่ผ่านมาให้แก่ผู้ที่สนใจได้รับทราบ ซึ่งประกอบด้วยเนื้อหา 3 ส่วน ได้แก่ ส่วนที่ 1 ข้อมูลภาพรวมของหน่วยงาน ส่วนที่ 2 ผลการปฏิบัติราชการประจำปีงบประมาณ พ.ศ. 2566 และส่วนที่ 3 กิจกรรมอื่นๆ

คณะผู้จัดทำขอขอบพระคุณเจ้าหน้าที่สำนักงานเกษตรและสหกรณ์จังหวัดพังงาทุกท่าน ที่ให้ความร่วมมือและสนับสนุนข้อมูล ในการจัดทำรายงานประจำปี 2566 ของสำนักงานเกษตรและสหกรณ์จังหวัดพังงา จนทำให้การดำเนินงานบรรลุผลสำเร็จตามวัตถุประสงค์ได้ด้วยดี ไว้ ณ โอกาสนี้

สำนักงานเกษตรและสหกรณ์จังหวัดพังงา

มกราคม 2567

สารบัญ

	หน้า
ส่วนที่ 1 ข้อมูลภาพรวม	1
1.1 ประวัติความเป็นมา	2
1.2 ที่ตั้งสำนักงานฯ	2
1.3 อำนาจหน้าที่ บทบาท ภารกิจหน่วยงาน	3
1.4 โครงสร้างและอัตรากำลังสำนักงานเกษตรและสหกรณ์จังหวัดพังงา	3
1.5 ข้อมูลงบประมาณตามพระราชบัญญัติงบประมาณรายจ่ายประจำปี 2566	7
ส่วนที่ 2 ผลการปฏิบัติราชการ	10
2.1 รายงานเงินงบประมาณรายจ่ายประจำปีงบประมาณ 2566	11
2.2 ผลการปฏิบัติราชการภายใต้แผนปฏิบัติราชการประจำปี 2566	12
 กลุ่มยุทธศาสตร์พัฒนาการเกษตร	12
1) การจัดทำแผนพัฒนาการเกษตรและสหกรณ์จังหวัดพังงา (พ.ศ. 2566 - 2570)	12
2) การประชุมคณะอนุกรรมการพัฒนาการเกษตรและสหกรณ์ระดับจังหวัด (อ.พ.ก.)	15
3) การประชุมคณะกรรมการขับเคลื่อนงานด้านการเกษตรระดับจังหวัด (SCP)	16
4) การตรวจติดตามผลการดำเนินงานตามแผนการตรวจราชการและการขับเคลื่อน แบบบูรณาการในพื้นที่ของผู้ตรวจราชการกระทรวงเกษตรและสหกรณ์ ประจำปี 2566	19
5) โครงการเกษตรระดับหมู่บ้านสู่การผลิตสินค้าเกษตรมูลค่าสูง ปี 2566	21
6) โครงการตรวจรับรองร้านอาหารวัตถุดิบปลอดภัย เลือกใช้สินค้า Q	29
7) โครงการส่งเสริมการบริโภคและการใช้วัตถุดิบสินค้า Q	30
8) การตรวจสอบสต็อกปาล์มน้ำมันจังหวัดพังงา	31
 กลุ่มช่วยเหลือเกษตรกรและโครงการพิเศษ	33
1) กิจกรรมการรวมกลุ่มและการสร้างเครือข่าย ภายใต้โครงการพัฒนาเกษตรกรยั่งยืน	33
2) ศูนย์ติดตามและแก้ไขปัญหาภัยพิบัติด้านการเกษตรจังหวัดพังงา	35
3) โครงการกองทุนหมุนเวียนเพื่อการกู้ยืมแก่เกษตรกรและผู้ยากจน	36
4) กิจกรรมวันพระบิดาแห่งฝนหลวง	37
5) โครงการคลินิกเกษตรเคลื่อนที่ฯ	38
 กลุ่มสารสนเทศการเกษตร	39
1) ศูนย์ข้อมูลข่าวสารสำนักงานเกษตรและสหกรณ์จังหวัดพังงา	39
2) การจัดการข้อมูลเว็บไซต์	40
3) การจัดทำข้อมูลด้านการเกษตรและสหกรณ์	41
4) การประชาสัมพันธ์ด้านการเกษตรและสหกรณ์จังหวัดพังงา	42



ฝ่ายบริหารทั่วไป	45
1) งานธุรการ	45
2) งานการเงินและบัญชี	45
3) งานพัสดุและครุภัณฑ์	46
4) งานบริหารบุคคล	46
5) งานมาตรการประหยัดพลังงาน	47
6) งานอำนวยความสะดวกการบริหาร	49
ส่วนที่ 3 กิจกรรมอื่นๆ	50
- งานรัฐพิธี	51
- จิตอาสา	55
- การตรวจติดตามงานของผู้บริหารระดับสูง	63
- งานกาชาด	64

ส่วนที่

1



ข้อมูลภาพรวม
สำนักงานเกษตรและสหกรณ์จังหวัดพังงา

ส่วนที่ 1

ข้อมูลภาพรวมสำนักงานเกษตรและสหกรณ์จังหวัดพังงา




1.1 ประวัติความเป็นมา

สำนักงานเกษตรและสหกรณ์จังหวัด จัดตั้งขึ้นตามพระราชกฤษฎีกาแบ่งส่วนราชการสำนักงานปลัดกระทรวงเกษตรและสหกรณ์ พ.ศ. 2538 โดยกำหนดเป็นส่วนราชการที่มีฐานะเทียบเท่ากองในส่วนราชการบริหารส่วนภูมิภาค สำหรับสำนักงานเกษตรและสหกรณ์จังหวัดพังงา จัดตั้งขึ้นครั้งแรกเมื่อวันที่ 2 ตุลาคม 2540



1.2 ที่ตั้งสำนักงาน

 สำนักงานเกษตรและสหกรณ์จังหวัดพังงา ตั้งอยู่ชั้น 3 ศาลากลางจังหวัดพังงา ศูนย์ราชการจังหวัดพังงา เลขที่ 10/10 หมู่ที่ 3 ตำบลถ้ำน้ำผุด อำเภอเมืองพังงา จังหวัดพังงา 82000
โทรศัพท์ : 0-7641-3181 โทรสาร : 0-7641-3182
E-Mail : saraban_pna@opsmoac.go.th Website : www.opsmoac.go.th/phangnga

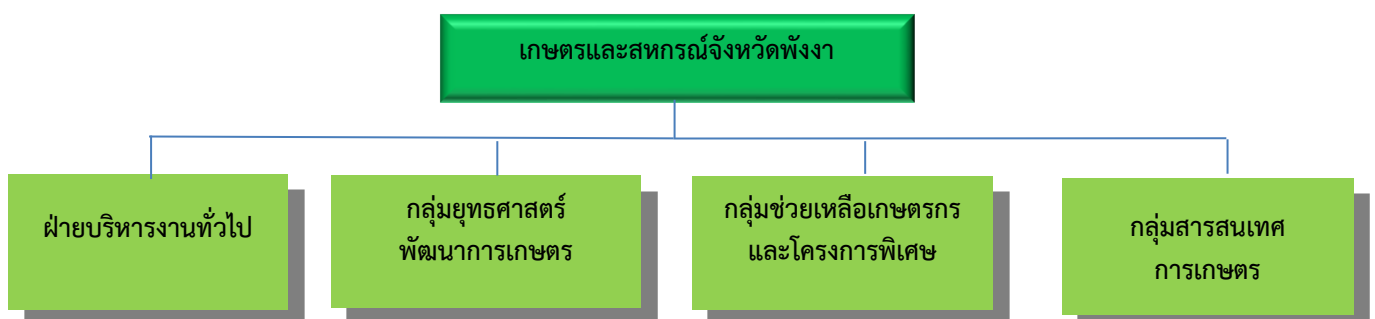
1.3 อำนาจหน้าที่ บทบาท ภารกิจของหน่วยงาน

ตามกฎหมายกระทรวงแบ่งส่วนราชการสำนักงานปลัดกระทรวงเกษตรและสหกรณ์ พ.ศ.2552 ให้สำนักงานเกษตรและสหกรณ์จังหวัดเป็นส่วนราชการส่วนภูมิภาค สังกัดสำนักงานปลัดกระทรวงเกษตรและสหกรณ์ โดยมีอำนาจหน้าที่ดังต่อไปนี้

1. ศึกษา วิเคราะห์ และจัดทำยุทธศาสตร์การพัฒนากิจการเกษตรและสหกรณ์ของจังหวัดและกลุ่มจังหวัด แผนพัฒนาการเกษตรรายสินค้า แผนบูรณาการการพัฒนาการเกษตรและสหกรณ์ของจังหวัด
2. ศึกษา วิเคราะห์ และจัดทำแผนปฏิบัติการโครงการพัฒนาด้านการเกษตรและสหกรณ์ของจังหวัด กำกับบูรณาการ และติดตามการใช้งบประมาณของส่วนราชการในสังกัดกระทรวงฯ ในจังหวัด
3. กำกับ ดูแล ควบคุม ประสาน ดำเนินงาน ติดตาม และประเมินผลสัมฤทธิ์ของการปฏิบัติงานตามแผนงานและโครงการพัฒนาการเกษตรและสหกรณ์ในจังหวัด
4. ดำเนินงานโครงการพิเศษ โครงการในพระราชดำริ งานช่วยเหลือเกษตรกร งานภัยพิบัติ การเตือนการระบาดของศัตรูพืช และเตือนภัยสินค้าเกษตรในจังหวัด
5. กำกับ ดูแล ควบคุม และพัฒนาข้าราชการและลูกจ้างในสังกัดกระทรวงฯ ในจังหวัด
6. ประชาสัมพันธ์และเผยแพร่การพัฒนากิจการเกษตรและสหกรณ์ของจังหวัดให้เป็นศูนย์ข้อมูล และศูนย์แม่ข่ายข้อมูลด้านการเกษตรและสหกรณ์ของจังหวัด
7. กำกับ ดูแล หน่วยงานในสังกัดกระทรวงฯ ดำเนินการให้เป็นไปตามกฎหมาย
8. ดำเนินการให้เป็นไปตามที่กฎหมายกำหนด
9. ปฏิบัติงานร่วมกับหรือสนับสนุนการปฏิบัติงานของหน่วยงานอื่นที่เกี่ยวข้องหรือที่ได้รับมอบหมาย

1.4 โครงสร้างและอัตรากำลังสำนักงานเกษตรและสหกรณ์จังหวัดพังงา

❖ โครงสร้างสำนักงานเกษตรและสหกรณ์จังหวัดพังงา



สำนักงานเกษตรและสหกรณ์จังหวัดพังงา แบ่งส่วนราชการภายในสำนักงานออกได้เป็น 3 กลุ่ม 1 ฝ่าย ได้แก่ 1) กลุ่มยุทธศาสตร์พัฒนาการเกษตร 2) กลุ่มช่วยเหลือเกษตรกรและโครงการพิเศษ 3) กลุ่มสารสนเทศการเกษตร และ 4) ฝ่ายบริหารงานทั่วไป

❖ **อำนาจหน้าที่ตามโครงสร้างสำนักงานเกษตรและสหกรณ์จังหวัดพังงา**

1. ฝ่ายบริหารงานทั่วไป มีหน้าที่ความรับผิดชอบ บริหารงานทั่วไปของสำนักงานบริหารงานบุคคล ประสานงานตรวจราชการประจำปีและของผู้บริหารระดับสูง ประสานงานการดำเนินงานภายในจังหวัด กับองค์กรปกครองส่วนท้องถิ่น แหล่งวิชาการ และหน่วยงานอื่น ประชาสัมพันธ์และเผยแพร่การพัฒนากิจกรรม งานนิทรรศการ ผลิตเอกสารและวัสดุเพื่อการประชาสัมพันธ์ การปฏิบัติงานอื่นตามที่ได้รับมอบหมาย

2. กลุ่มยุทธศาสตร์พัฒนาการเกษตร มีหน้าที่ความรับผิดชอบ จัดทำยุทธศาสตร์การพัฒนาการเกษตรของจังหวัด กลุ่มจังหวัด แผนพัฒนาการเกษตรรายสินค้าและแผนเชิงพื้นที่ บูรณาการการจัดทำแผนงาน/โครงการ/งบประมาณของส่วนราชการสังกัดกระทรวงฯ ในจังหวัดและกลุ่มจังหวัด จัดทำแผนปฏิบัติการด้านการเกษตรและสหกรณ์ของจังหวัด บูรณาการการดำเนินงานของหน่วยงานตามแผนงานโครงการดำเนินงานตามนโยบายสำคัญของรัฐบาลและกระทรวงเกษตรและสหกรณ์ รวมทั้งกำหนดแผนและการดำเนินโครงการที่มีความสำคัญ ซึ่งเป็นประเด็นเร่งด่วนและเหมาะสมกับสภาพเศรษฐกิจและสังคมของจังหวัด ติดตามประเมินผล แผนงาน โครงการ และงบประมาณของหน่วยงานในสังกัด ปฏิบัติงานอื่นตามที่ได้รับมอบหมาย

3. กลุ่มช่วยเหลือเกษตรกรและโครงการพิเศษ มีหน้าที่ความรับผิดชอบ จัดทำข้อมูลและประสานงานโครงการพระราชดำริ งานความร่วมมือระหว่างประเทศ งานรับเรื่องราวร้องทุกข์ ร้องเรียน เรียกร้องเกี่ยวกับปัญหาความเดือดร้อนของเกษตรกร การช่วยเหลือเกษตรกร งานภัยพิบัติ งานนายทะเบียนกลุ่มเกษตรกร และกฎหมายอื่นที่เกี่ยวข้อง ปฏิบัติงานอื่นตามที่ได้รับมอบหมาย

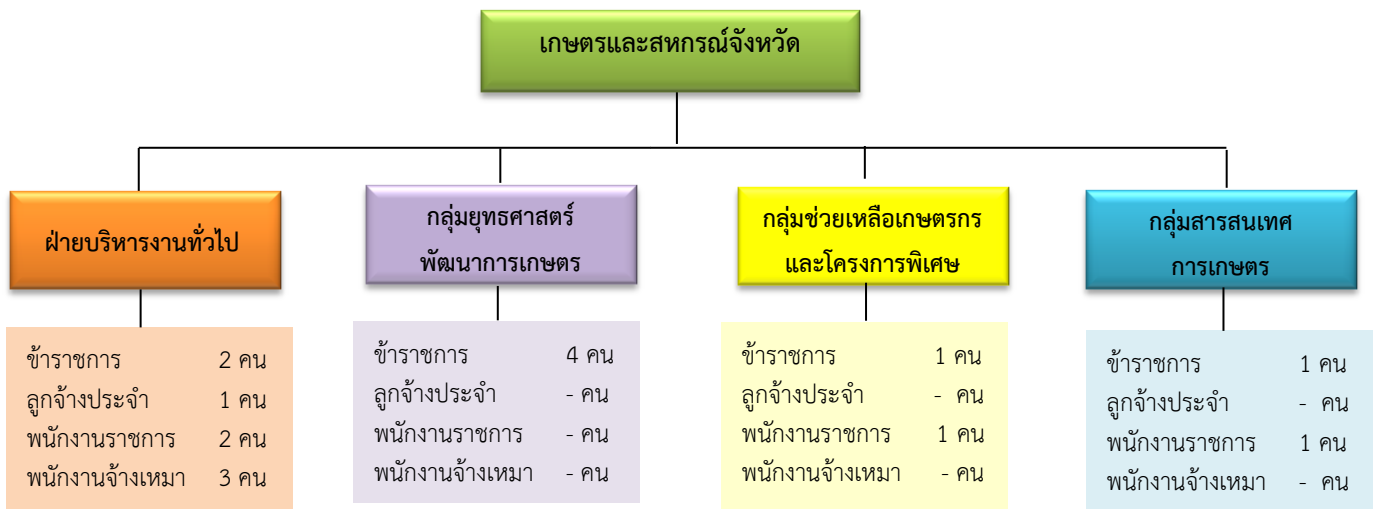
4. กลุ่มสารสนเทศการเกษตร มีหน้าที่ความรับผิดชอบ จัดทำข้อมูลและสารสนเทศด้านการเกษตรและสหกรณ์ของจังหวัด เป็นศูนย์ข้อมูลและศูนย์แม่ข่ายข้อมูลด้านการเกษตรของจังหวัด จัดทำระบบเตือนภัยด้านการเกษตร ทั้งในเรื่องแจ้งเตือนระบาดของศัตรูพืชและสัตว์ เฝ้าระวังและแจ้งเตือนภัยสินค้าเกษตร ปฏิบัติงานอื่นตามที่ได้รับมอบหมาย

❖ **กรอบอัตรากำลังคนในภาพรวมของสำนักงานเกษตรและสหกรณ์จังหวัดพังงา ประจำปีงบประมาณ พ.ศ.2565**

สำนักงานเกษตรและสหกรณ์จังหวัดพังงา มีกรอบอัตรากำลังรวมทั้งสิ้น 17 ตำแหน่ง ประกอบด้วย ข้าราชการ จำนวน 9 ตำแหน่ง ลูกจ้างประจำ จำนวน 1 ตำแหน่ง พนักงานราชการ จำนวน 4 ตำแหน่ง และพนักงานจ้างเหมาบริการ จำนวน 3 ตำแหน่ง ดังต่อไปนี้

ลำดับ	กลุ่ม/ฝ่าย	ข้าราชการ	ลูกจ้างประจำ	พนักงานราชการ	พนักงานจ้างเหมาบริการ	รวม
1	เกษตรและสหกรณ์จังหวัด	1	-	-	-	1
2	ฝ่ายบริหารงานทั่วไป	2	1	2	3	8
3	กลุ่มยุทธศาสตร์พัฒนาการเกษตร	4	-	-	-	4
4	กลุ่มช่วยเหลือเกษตรกรและโครงการพิเศษ	1	-	1	-	2
5	กลุ่มสารสนเทศการเกษตร	1	-	1	-	2
รวม		9	1	3	3	17

โครงสร้างและอัตรากำลังสำนักงานเกษตรและสหกรณ์จังหวัดพังงา ปี 2566



❖ ทำเนียบเกษตรและสหกรณ์จังหวัดพังงา

ลำดับ	ชื่อ - สกุล	ระยะเวลาดำรงตำแหน่ง
1	นายจันทงค์ ไชยโชติ	2540-2541
2	นายอุดม ติวเถาว์	2541-2546
3	นางอรนุช เกตุสำเภา	2546-2547
4	นางศีกษา มาลากาญจน์	2547-2550
5	นางสาววินิตา อธิไกริน	2550-2551
6	นายสุรพล จันทรเรือง	2551-2553
7	นายไชยรัตน์ นวีภาพ	2553-2555
8	นายสุทีป สุธาประดิษฐ์	2555-2559
9	นายสุริยันต์ บุญญานุกุล	2559-2560
10	นางสาวพิชชากร แจ่มศรี	2560-2563
11	นางอมรรัตน์ กาวชู	2563-2564
12	นางสาวกิตติยา สุปันดี	2565-ปัจจุบัน

โครงสร้างอัตรากำลังสำนักงานเกษตรและสหกรณ์จังหวัดพังงา ปีงบประมาณ พ.ศ. 2566



นางสาวกิตติยา สุป็นดี
เกษตรและสหกรณ์จังหวัดพังงา

ฝ่ายบริหารทั่วไป



นางสาวจุฑามาศ เพิ่มทรัพย์
เจ้าพนักงานธุรการชำนาญงาน



นายณก พรหมมา
เจ้าพนักงานธุรการปฏิบัติงาน



นางปารมี เจิมสวัสดิ์
พนักงานพิมพ์ ส 4



นางสาวชิตติยา มธูรส
เจ้าหน้าที่บริหารงานทั่วไป



นางสาวระวีวรรณ กุลกิจ
เจ้าพนักงานธุรการ



นายธีรพงศ์ ชวิญเพชร
พนักงานขับรถยนต์



นายจาร์วัฒน์ ช่วยบำรุง
พนักงานขับรถยนต์



นางพิทยาภรณ์ ภัคดี
แม่บ้านทำความสะอาด

กลุ่มยุทธศาสตร์พัฒนาการเกษตร



นางสาวจันทิมา ธิัญญเจริญ
นักวิเคราะห์นโยบายและแผนชำนาญการพิเศษ



นางสาวสุวิมล สิ้นใจ
นักวิเคราะห์นโยบายและแผนชำนาญการ



นายชูศักดิ์ รงค์อาด
นักวิเคราะห์นโยบายและแผนชำนาญการ



นายปรพล ศุภศรี
นักวิเคราะห์นโยบายและแผนปฏิบัติการ

กลุ่มช่วยเหลือเกษตรกรและโครงการพิเศษ



นายพพล วงษ์วิจารณ์
นักวิเคราะห์นโยบายและแผนชำนาญการ



นางสาวอรอนงค์ ประสิว
เจ้าหน้าที่วิเคราะห์นโยบายและแผน

กลุ่มสารสนเทศการเกษตร



นางสาววรรณิการ์ วาหะรักษ์
นักวิเคราะห์นโยบายและแผนชำนาญการ



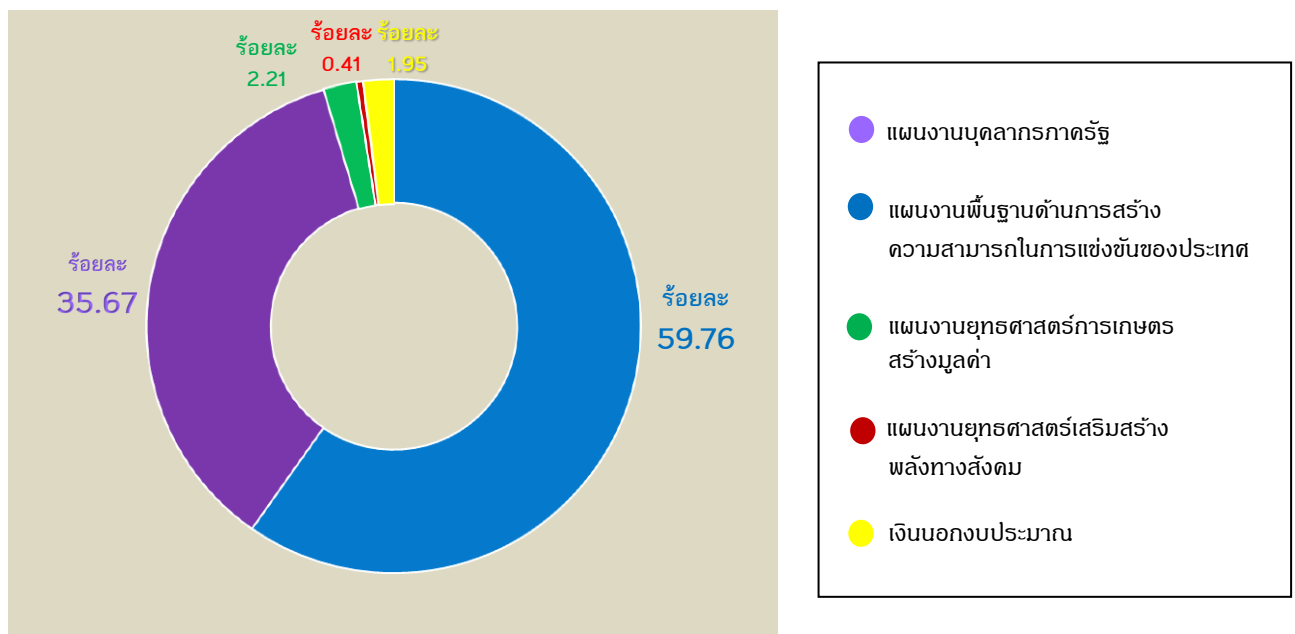
นายปรีชา สุขจันทร์
เจ้าหน้าที่วิเคราะห์นโยบายและแผน

1.5 ข้อมูลงบประมาณตามพระราชบัญญัติงบประมาณรายจ่ายประจำปี พ.ศ. 2566

งบประมาณรายจ่ายจำแนกตามแผนงาน ปี 2566

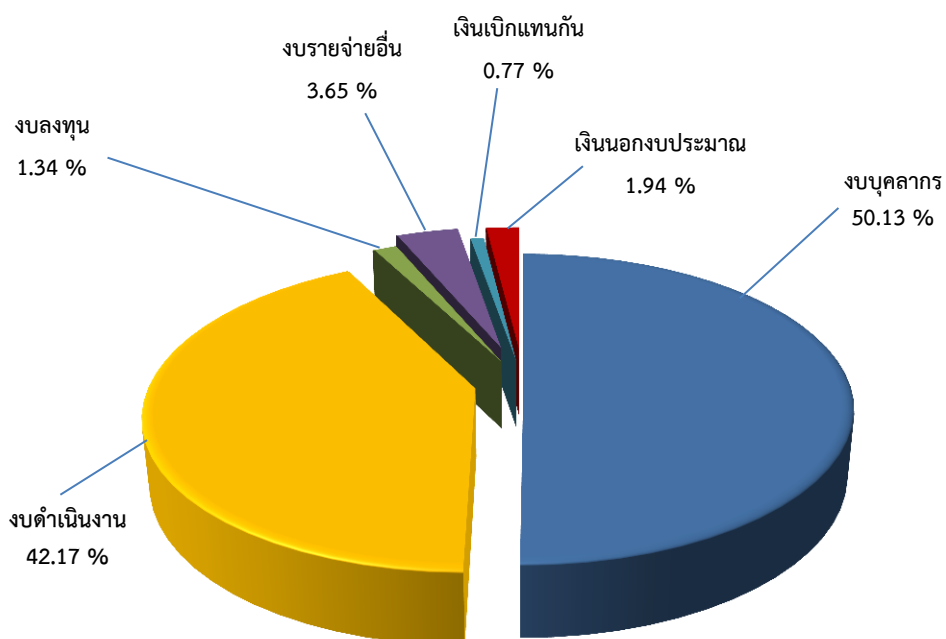
หน่วย : บาท

แผนงาน/ผลผลิต	จำนวนเงิน	ร้อยละ
1 : แผนงานบุคลากรภาครัฐ	1,455,595.00	59.76
2: แผนงานพื้นฐานด้านการสร้างความสามารถในการแข่งขันของประเทศ	868,851.30	35.67
3: แผนงานยุทธศาสตร์การเกษตรสร้างมูลค่า	53,900.00	2.21
4: แผนงานยุทธศาสตร์เสริมสร้างพลังทางสังคม	10,000.00	0.41
5: เงินนอกงบประมาณ	47,327.67	1.95
รวม	2,435,673.97	100.00



งบประมาณรายจ่ายจำแนกตามงบรายจ่าย ปี 2566

งบรายจ่าย	จำนวนเงิน	ร้อยละ
งบบุคลากร	1,221,120.00	50.13
งบดำเนินงาน	1,026,806.3	42.17
งบลงทุน	32,700.00	1.34
งบรายจ่ายอื่น	88,820.00	3.65
งบเบิกแทนกัน	18,900.00	0.77
เงินนอกงบประมาณ	47,327.67	1.94
รวม	2,435,673.97	100



รายละเอียดการจัดสรรงบประมาณรายจ่ายประจำปีงบประมาณ 2566

รายการ	งบประมาณที่ได้รับ (บาท)	ร้อยละ
1. แผนงานบุคลากรภาครัฐ	1,455,595.00	59.76
1.1 งบประมาณบุคลากร	1,221,120.00	50.13
- รายการค่าตอบแทนพนักงานราชการ	1,221,120.00	50.13
1.2 งบดำเนินงาน	234,475.00	9.63
- รายการค่าเช่าบ้านและประกันสังคม	234,475.00	9.63
2. แผนงานพื้นฐานด้านการสร้างความสามารถในการแข่งขันของประเทศ	868,851.30	35.67
2.1 งบดำเนินงาน	792,331.30	32.53
2.1.1 งบดำเนินงานกิจกรรมการบูรณาการงานในส่วนภูมิภาค	747,075.80	30.67
- รายการค่าตอบแทนใช้สอย วัสดุ และค่าสาธารณูปโภค	747,075.80	30.67
2.1.2 งบดำเนินงาน กิจกรรมการจัดการระบบเทคโนโลยีสารสนเทศและการสื่อสาร	45,255.50	1.86
- รายการค่าวัสดุคอมพิวเตอร์และค่าสาธารณูปโภค	45,255.50	1.86
2.2 งบลงทุน	32,700.00	1.34
2.2.1 งบลงทุน - ครุภัณฑ์คอมพิวเตอร์	32,700.00	1.34
- เครื่องคอมพิวเตอร์โน้ตบุ๊ก	32,700.00	1.34
2.3 งบรายจ่ายอื่น	43,820.00	1.80
- ค่าใช้จ่ายโครงการสนับสนุนการขับเคลื่อนงานด้านการเกษตรในระดับพื้นที่ประจำปีงบประมาณ พ.ศ. 2566	43,820.00	1.80
3. แผนงานยุทธศาสตร์การเกษตรสร้างมูลค่า	53,900.00	2.21
3.1 งบเบิกแทนกัน	18,900.00	0.77
- รายการค่าใช้จ่ายร้านอาหารวัตถุดิบปลอดภัย เลือกใช้สินค้า Q	13,600.00	0.56
- รายการค่าใช้จ่ายโครงการส่งเสริมการบริโภคและใช้วัตถุดิบสินค้า Q	5,300.00	0.21
3.2 งบรายจ่ายอื่น	35,000.00	1.44
- รายการค่าใช้จ่ายโครงการพัฒนาเกษตรกรรายยั่งยืน	35,000.00	1.44
4. แผนงานยุทธศาสตร์เสริมสร้างพลังทางสังคม	10,000.00	0.41
4.1 งบรายจ่ายอื่น	10,000.00	0.41
- รายการค่าใช้จ่ายเพื่ออำนวยความสะดวกโครงการอันเนื่องมาจากพระราชดำริ	10,000.00	0.41
5. เงินนอกงบประมาณ	47,327.67	1.95
- กองทุนหมุนเวียนเพื่อการกู้ยืมแก่เกษตรกรและผู้ยากจน (อบก.)	47,327.67	1.95
รวม	2,435,673.97	100

ส่วนที่ 2



ผลการปฏิบัติราชการ

2.1 รายงานเงินงบประมาณรายจ่ายประจำปีงบประมาณ 2566

รายการ	งบประมาณที่ได้รับ (บาท)	เบิกจ่าย (บาท)	คงเหลือ (บาท)	ผลการเบิกจ่าย (ร้อยละ)
1. แผนงานบุคลากรภาครัฐ	1,455,595.00	1,455,595.00	0.00	100
1.1 งบบุคลากร	1,221,120.00	1,221,120.00	0.00	100
- รายการค่าตอบแทนพนักงานราชการ	1,221,120.00	1,221,120.00	0.00	100
1.2 งบดำเนินงาน	234,475.00	234,475.00	0.00	100
- รายการค่าเช่าบ้านและประกันสังคม	234,475.00	234,475.00	0.00	100
2. แผนงานพื้นฐานด้านการสร้างความสามารถในการแข่งขันของประเทศ	868,851.30	868,851.30	0.00	100
2.1 งบดำเนินงาน	792,331.30	792,331.30	0.00	100
2.1.1 งบดำเนินงานกิจกรรมการบูรณาการงานในส่วนภูมิภาค	747,075.80	747,075.80	0.00	100
- รายการค่าตอบแทนใช้สอย วัสดุ และค่าสาธารณูปโภค	747,075.80	747,075.80	0.00	100
2.1.2 งบดำเนินงาน กิจกรรมการจัดการระบบเทคโนโลยีสารสนเทศและการสื่อสาร	45,255.50	45,255.50	0.00	100
- รายการค่าวัสดุคอมพิวเตอร์และค่าสาธารณูปโภค	45,255.50	45,255.50	0.00	100
2.2 งบลงทุน	32,700.00	32,700.00	0.00	100
2.2.1 งบลงทุน - ครุภัณฑ์คอมพิวเตอร์	32,700.00	32,700.00	0.00	100
- เครื่องคอมพิวเตอร์โน้ตบุ๊ก	32,700.00	32,700.00	0.00	100
2.3 งบรายจ่ายอื่น	43,820.00	43,820.00	0.00	100
- ค่าใช้จ่ายโครงการสนับสนุนการขับเคลื่อนงานด้านการเกษตรในระดับพื้นที่ประจำปีงบประมาณ พ.ศ. 2566	43,820.00	43,820.00	0.00	100
3. แผนงานยุทธศาสตร์การเกษตรสร้างมูลค่า	53,900.00	53,900.00	0.00	100
3.1 งบเบิกแทนกัน	18,900.00	18,900.00	0.00	100
- รายการค่าใช้จ่ายร้านอาหารวัตถุดิบปลอดภัย เลือกใช้สินค้า Q	13,600.00	13,600.00	0.00	100
- รายการค่าใช้จ่ายโครงการส่งเสริมการบริโภคและใช้วัตถุดิบสินค้า Q	5,300.00	5,300.00	0.00	100
3.2 งบรายจ่ายอื่น	35,000.00	35,000.00	0.00	100
- รายการค่าใช้จ่ายโครงการพัฒนาเกษตรกรรมยั่งยืน	35,000.00	35,000.00	0.00	100
4. แผนงานยุทธศาสตร์เสริมสร้างพลังทางสังคม	10,000.00	10,000.00	0.00	100
4.1 งบรายจ่ายอื่น	10,000.00	10,000.00	0.00	100
- รายการค่าใช้จ่ายเพื่ออำนวยความสะดวกโครงการอันเนื่องมาจากพระราชดำริ	10,000.00	10,000.00	0.00	100
5. เงินนอกงบประมาณ	47,327.67	47,327.67	0.00	100
- กองทุนหมุนเวียนเพื่อการกู้ยืมแก่เกษตรกรและผู้ยากจน (อบก.)	47,327.67	47,327.67	0.00	100
รวม	2,435,673.97	2,435,673.97	0.00	100

2.2 ผลการปฏิบัติราชการภายใต้แผนปฏิบัติราชการประจำปี 2565

“กลุ่มยุทธศาสตร์พัฒนาการเกษตร”

1) การทบทวนแผนพัฒนาการเกษตรและสหกรณ์จังหวัดพังงา (พ.ศ. 2566 - 2570) ปีงบประมาณ พ.ศ.

๒) ความเป็นมา

ตามที่กฎกระทรวงการแบ่งส่วนราชการสำนักงานปลัดกระทรวงเกษตรและสหกรณ์ได้กำหนดไว้ให้สำนักงานเกษตรและสหกรณ์จังหวัดมีอำนาจหน้าที่ ศึกษา วิเคราะห์ และจัดทำยุทธศาสตร์การพัฒนาการเกษตรและสหกรณ์ของจังหวัด/กลุ่มจังหวัด

ดังนั้น สำนักงานเกษตรและสหกรณ์จังหวัดจึงเป็นหน่วยงานหลักในการจัดทำแผนพัฒนาการเกษตรและสหกรณ์ของจังหวัด โดยผ่านกระบวนการมีส่วนร่วมจากทุกภาคส่วนที่เกี่ยวข้อง เพื่อให้ได้แผนพัฒนาการเกษตรและสหกรณ์ของจังหวัด ที่แสดงถึงทิศทาง แนวทาง และเป้าหมายการพัฒนาด้านการเกษตรและสหกรณ์ของจังหวัดในอนาคต ที่มีความสอดคล้องกับกรอบยุทธศาสตร์ชาติ 20 ปี แผนแม่บทภายใต้ยุทธศาสตร์ชาติ 20 ปี (ประเด็นการเกษตร) ยุทธศาสตร์เกษตรและสหกรณ์ ระยะ 20 ปี แผนพัฒนาการเกษตรในช่วงแผนพัฒนาเศรษฐกิจและสังคมแห่งชาติ นโยบายรัฐบาล และนโยบายกระทรวงเกษตรและสหกรณ์ รวมทั้งแผนพัฒนาจังหวัด โดยแสดงถึงวิสัยทัศน์ ประเด็นยุทธศาสตร์ เป้าประสงค์ กลยุทธ์ และโครงการพัฒนาการเกษตรและสหกรณ์ของจังหวัด

๒) วัตถุประสงค์

1. เพื่อเป็นแนวทางให้สำนักงานเกษตรและสหกรณ์จังหวัด ในการจัดทำแผนพัฒนาการเกษตรและสหกรณ์ของจังหวัด
2. เพื่อให้แผนพัฒนาการเกษตรและสหกรณ์ของจังหวัด ของสำนักงานเกษตรและสหกรณ์จังหวัดที่จัดทำขึ้นมา มีคุณภาพและเป็นรูปแบบเดียวกัน
3. เพื่อให้ผู้ปฏิบัติงานของสำนักงานเกษตรและสหกรณ์จังหวัด ศึกษา เรียนรู้ ในแนวทางการดำเนินงานการจัดทำแผนพัฒนาการเกษตรและสหกรณ์ของจังหวัด

๒) กระบวนการจัดทำแผนพัฒนาการเกษตรและสหกรณ์จังหวัดพังงา

1. ทบทวนแผน รวบรวม ศึกษา วิเคราะห์ข้อมูลที่เกี่ยวข้อง เกี่ยวกับเรื่องการจัดทำแผนพัฒนาการเกษตรและสหกรณ์ของจังหวัด
2. จัดทำปฏิทินและกำหนดกรอบการดำเนินงานให้สอดคล้องกับกรอบการดำเนินงานในระดับกระทรวงเกษตรและสหกรณ์ ระดับจังหวัด และระดับภาค
3. แต่งตั้งคณะทำงานและประชุม หรือประชุมหัวหน้าส่วนราชการสังกัดกระทรวงเกษตรและสหกรณ์ และเจ้าหน้าที่จากหน่วยงานที่เกี่ยวข้องในจังหวัด

4. รวบรวมและวิเคราะห์ข้อมูลด้านการเกษตรและสหกรณ์ และจัดทำร่างแผนพัฒนาการเกษตรและสหกรณ์ของจังหวัด
5. ประชุมเชิงปฏิบัติการจัดทำแผนพัฒนาการเกษตรและสหกรณ์ของจังหวัด
6. สรุป ประมวลผล และสังเคราะห์ข้อมูลจากการจัดเวทีการมีส่วนร่วม และจัดทำร่างแผนพัฒนาการเกษตรและสหกรณ์ของจังหวัด
7. จัดเวทีประชาพิจารณ์เพื่อกำหนดแนวทางพัฒนาการเกษตรและสหกรณ์ของจังหวัดและปรับปรุงร่างแผนพัฒนาฯ ตามข้อเสนอ
8. นำเสนอร่างแผนพัฒนาการเกษตรและสหกรณ์ของจังหวัดระยะ 5 ปี ต่อคณะอนุกรรมการพัฒนาการเกษตรและสหกรณ์ระดับจังหวัด/ผู้ว่าราชการจังหวัดพิจารณาให้ความเห็นชอบ
9. จัดทำรูปเล่มแผนพัฒนาการเกษตรและสหกรณ์ของจังหวัดระยะ 5 ปี ฉบับสมบูรณ์



วิสัยทัศน์(Vision)

**“เกษตรกรมีความมั่นคง ผลิตสินค้าเกษตรคุณภาพ ก้าวสู่เกษตรสมัยใหม่
ทรัพยากรการเกษตรมีความสมดุลและยั่งยืน”**

พันธกิจ (Mission)

1. พัฒนาคุณภาพชีวิตเกษตรกรให้มีความมั่นคง ส่งเสริมสถาบันเกษตรกรให้มีความเข้มแข็ง มีการประยุกต์ใช้ศาสตร์พระราชา
2. ส่งเสริมภาคการเกษตรที่มีคุณภาพตลอดห่วงโซ่อุปทานให้สอดคล้องกับความต้องการของตลาด
3. เพิ่มประสิทธิภาพด้านการเกษตรด้วยการปรับใช้งานวิจัย เทคโนโลยีนวัตกรรม และภูมิปัญญา
4. พัฒนาโครงสร้างพื้นฐานและอนุรักษ์ฟื้นฟูทรัพยากรการเกษตรอย่างมีประสิทธิภาพยั่งยืน
5. พัฒนาการบริหารจัดการงานเกษตรและสหกรณ์

เป้าประสงค์หลักการพัฒนาการเกษตรและสหกรณ์ของจังหวัด (Goals)

1. เกษตรกรมีคุณภาพชีวิตที่ดีขึ้น อาชีพมั่นคง และรายได้จากการทำการเกษตรเพิ่มขึ้น
2. สินค้าเกษตรที่สำคัญของจังหวัดได้รับการพัฒนาคุณภาพการผลิตและมีมูลค่าเพิ่มขึ้น
3. ทรัพยากรทางการเกษตรได้รับการฟื้นฟูและมีการนำไปใช้เพื่อพัฒนาการเกษตรอย่างมีประสิทธิภาพ คุ่มค่า และยั่งยืน

4. ประเด็นการพัฒนา(Strategic Issue)

- ประเด็นการพัฒนาที่ 1 สร้างความเข้มแข็งให้เกษตรกรและสถาบันเกษตรกร
- ประเด็นการพัฒนาที่ 2 ส่งเสริมการเกษตรคุณภาพ เพิ่มมูลค่าโดยการประยุกต์ใช้เทคโนโลยี นวัตกรรมและภูมิปัญญา
- ประเด็นการพัฒนาที่ 3 บริหารจัดการทรัพยากรการเกษตรและสิ่งแวดล้อมอย่างสมดุลและยั่งยืน
- ประเด็นการพัฒนาที่ 4 เพิ่มประสิทธิภาพการบริหารจัดการงานเกษตรและสหกรณ์ของจังหวัด

โครงการที่เสนอของบพัฒนาจังหวัดพังงา ปีงบประมาณ พ.ศ. ๒๕๖๘

ลำดับ ความสำคัญ โครงการ	โครงการ	กรอบวงเงิน งบประมาณ (บาท)	หน่วยงานที่รับผิดชอบหลัก/ร่วม
1	พัฒนาการผลิตภาคการเกษตรที่มีศักยภาพ เสริมสร้างรายได้ให้เกษตรกร จังหวัดพังงา	8,854,500	สนง.เกษตรจังหวัดพังงา (หลัก) สนง.ปศุสัตว์จังหวัดพังงา สนง.ประมงจังหวัดพังงา สนง.เกษตรและสหกรณ์จังหวัด พังงา
2	ส่งเสริมกลุ่มเกษตรกรผู้แปรรูปสัตว์น้ำสู่ การจัดการประมงอย่างยั่งยืน	1,551,000	สนง.ประมงจังหวัดพังงา
3	เพิ่มพัฒนาศักยภาพการผลิตพืชเศรษฐกิจ ในจังหวัดพังงา	3,541,800	สนง.เกษตรจังหวัดพังงา (หลัก) สถานีพัฒนาที่ดินพังงา
4	ส่งเสริมประชาสัมพันธ์และเชื่อมโยงตลาด สินค้าอัตลักษณ์	5,531,000	สนง.พาณิชย์จังหวัดพังงา
5	พืชสมุนไพรพังงาเมืองอาหารปลอดภัย	1,037,000	สนง.เกษตรจังหวัดพังงา
6	เพิ่มผลผลิตสัตว์น้ำเศรษฐกิจประจำถิ่นลงสู่ แหล่งน้ำธรรมชาติโดยชุมชนมีส่วนร่วม	6,519,200	สนง.ประมงจังหวัดพังงา
7	พัฒนาศักยภาพกลุ่มเกษตรกรสู่การ เชื่อมโยงเครือข่ายเพื่อสร้างความเข้มแข็ง ในภาคการเกษตรจังหวัดพังงา	2,043,200	สนง.เกษตรจังหวัดพังงา
	รวม	29,077,700	

2) การประชุมคณะกรรมการพัฒนาการเกษตรและสหกรณ์ระดับจังหวัด (อ.)

๒.๑ ความเป็นมา

สำนักงานเกษตรและสหกรณ์จังหวัดพังงา ดำเนินการขับเคลื่อนการปฏิบัติงานที่สำคัญเชิงพื้นที่ ในฐานะผู้แทนกระทรวงเกษตรและสหกรณ์ ผ่านกลไกคณะกรรมการพัฒนาการเกษตรและสหกรณ์ระดับจังหวัด (อ.พ.ก.) จังหวัดพังงา โดยมีผู้ว่าราชการจังหวัดเป็นประธาน ผู้แทนส่วนราชการ สถาบันการศึกษา ภาคเอกชน ภาคประชาชน ร่วมเป็นอนุกรรมการ และเกษตรและสหกรณ์จังหวัดเป็นอนุกรรมการและเลขานุการ มีหน้าที่ในการขับเคลื่อนการดำเนินงานตามนโยบายและแนวทางการพัฒนาการเกษตร และกำหนดโครงการกิจกรรมพัฒนาการเกษตรของจังหวัดให้สอดคล้องกัน เพื่อขับเคลื่อนภาคการเกษตรของประเทศให้เป็นไปตามนโยบายของรัฐบาล

๒.๒ ผลการดำเนินงาน

สำนักงานเกษตรและสหกรณ์จังหวัดพังงา ดำเนินการจัดประชุมคณะกรรมการพัฒนาการเกษตรและสหกรณ์จังหวัดพังงา (อ.พ.ก.) ในปีงบประมาณ พ.ศ. 2566 จำนวน 1 ครั้ง เมื่อวันที่ 29 สิงหาคม 2566 ณ ห้องประชุมภูผา ชั้น 2 ศาลากลางจังหวัดพังงา อำเภอเมืองพังงา จังหวัดพังงา



3) การประชุมคณะกรรมการขับเคลื่อนงานด้านการเกษตรระดับจังหวัด (SCP)

📌 ความเป็นมา

กระทรวงเกษตรและสหกรณ์ เป็นหน่วยงานที่สำคัญต่อการขับเคลื่อนพัฒนาการเกษตรของประเทศไทย ในแต่ละปีงบประมาณจะมีนโยบายที่สำคัญเพื่อช่วยเหลือเกษตรกรให้มีความเป็นอยู่ที่ดีขึ้น โดยการยกระดับรายได้ของเกษตรกร และตอบสนองต่อความต้องการของตลาดในระดับต่างๆ ดังนั้น กระทรวงเกษตรและสหกรณ์จะต้องเร่งดำเนินการด้านนโยบาย ที่จะช่วยเหลือเกษตรกรและแก้ไขปัญหาเฉพาะหน้าที่เกิดขึ้นในพื้นที่ ให้เกษตรกรประกอบอาชีพทางด้านเกษตรได้อย่างมั่นคง ซึ่งการดำเนินงานจะต้องมีการขับเคลื่อนอย่างเป็นเอกภาพ ทันท่วงทีต่อสถานการณ์ที่เกิดขึ้น ในการนี้ เพื่อให้เกิดความเป็นเอกภาพ เน้นให้เกิดการบูรณาการหน่วยงานในสังกัดระดับพื้นที่ กระทรวงเกษตรและสหกรณ์ จึงได้มีคำสั่ง ที่ 978/2564 ลงวันที่ 2 พฤศจิกายน 2564 เรื่อง แต่งตั้งคณะกรรมการขับเคลื่อนงานด้านการเกษตรระดับจังหวัด คณะทำงานขับเคลื่อนงานด้านการเกษตรระดับอำเภอ และคณะกรรมการขับเคลื่อนงานด้านการเกษตรในเขตพื้นที่กรุงเทพมหานคร ขึ้น

📌 วัตถุประสงค์

1. เพื่อศึกษา วิเคราะห์ ทิศทางการพัฒนาการเกษตรและสหกรณ์ของจังหวัด ที่เชื่อมโยงทิศทางการพัฒนาระดับประเทศ ภาค และกลุ่มจังหวัด เพื่อจัดทำแผนพัฒนาการเกษตรและสหกรณ์ของจังหวัด และแผนปฏิบัติการประจำปี เสนอคณะอนุกรรมการพัฒนาการเกษตรและสหกรณ์ระดับจังหวัดพิจารณา
2. เพื่อวิเคราะห์จัดทำแนวทาง และสนับสนุนการขับเคลื่อนนโยบาย/โครงการสำคัญของกระทรวงเกษตรและสหกรณ์ในระดับจังหวัด
3. เพื่อรวบรวมและจัดทำฐานข้อมูลด้านการเกษตรและสหกรณ์ของจังหวัด รวมทั้งวิเคราะห์สถานการณ์ปริมาณ และราคาสินค้าเกษตรของจังหวัด
4. ติดตามปัญหาภาคเกษตรและสหกรณ์ของจังหวัด เสนอแนวทางป้องกัน และเตรียมการแก้ไขปัญหา พร้อมทั้งสนับสนุนการแก้ไขปัญหาภาคเกษตรเร่งด่วน เพื่อบรรเทาเหตุและดำเนินการช่วยเหลือ
5. บูรณาการ บริหารจัดการแผนงาน โครงการ งบประมาณ และทรัพยากรของส่วนราชการในสังกัดกระทรวงที่อยู่ในจังหวัด เพื่อสนับสนุนการปฏิบัติงานของส่วนราชการในสังกัดกระทรวงเกษตรและสหกรณ์ และสร้างความร่วมมือกับภาคส่วนอื่นที่เกี่ยวข้อง
6. รายงานผลการดำเนินงาน ปัญหาและอุปสรรคในการปฏิบัติงานต่อคณะอนุกรรมการพัฒนาการเกษตรและสหกรณ์ระดับจังหวัด

📌 ผลการดำเนินงาน

สำนักงานเกษตรและสหกรณ์จังหวัดพังงา ดำเนินการจัดประชุมคณะกรรมการขับเคลื่อนงานด้านการเกษตรระดับจังหวัด (SCP) ในปีงบประมาณ พ.ศ. 2566 จำนวน 5 ครั้ง ดังนี้

1. การประชุมคณะกรรมการขับเคลื่อนงานด้านการเกษตรระดับจังหวัด (SCP) ครั้งที่ 4/2565 เมื่อวันที่ 29 พฤศจิกายน 2565 ณ ห้องประชุมสำนักงานเกษตรและสหกรณ์จังหวัดพังงา (ซอยอยู่เรือ) อำเภอเมืองพังงา จังหวัดพังงา



2. การประชุมคณะกรรมการขับเคลื่อนงานด้านการเกษตรระดับจังหวัด (SCP) ครั้งที่ 1/2566 เมื่อวันที่ 28 มีนาคม 2566 ณ ห้องประชุมสำนักงานเกษตรและสหกรณ์จังหวัดพังงา (ซอยอยู่เรือ) อำเภอเมืองพังงา จังหวัดพังงา



3. การประชุมคณะกรรมการขับเคลื่อนงานด้านการเกษตรระดับจังหวัด (SCP) ครั้งที่ 2/2566 เมื่อวันที่ 22 พฤษภาคม 2566 ณ ห้องประชุมสำนักงานเกษตรและสหกรณ์จังหวัดพังงา (ซอยอยู่เรือ) อำเภอเมืองพังงา จังหวัดพังงา



4. การประชุมคณะกรรมการขับเคลื่อนงานด้านการเกษตรระดับจังหวัด (SCP) ครั้งที่ 3/2566 เมื่อวันที่ 24 สิงหาคม 2566 ณ ห้องประชุมสำนักงานเกษตรและสหกรณ์จังหวัดพังงา (ซอยอยู่เรือ) อำเภอเมืองพังงา จังหวัดพังงา



5. การประชุมคณะกรรมการขับเคลื่อนงานด้านการเกษตรระดับจังหวัด (SCP) ครั้งที่ 4/2566 เมื่อวันที่ 26 กันยายน 2566 ณ ห้องประชุมสำนักงานเกษตรและสหกรณ์จังหวัดพังงา (ซอยอู่เรือ) อำเภอเมืองพังงา จังหวัดพังงา



4) การตรวจติดตามผลการดำเนินงานตามแผนการตรวจราชการและการขับเคลื่อนแบบบูรณาการในพื้นที่ของผู้ตรวจราชการกระทรวงเกษตรและสหกรณ์ ประจำปีงบประมาณ พ.ศ. 2566

๒. ความเป็นมา

การตรวจราชการเป็นมาตรการสำคัญประการหนึ่งในการสนับสนุนการบริหารราชการแผ่นดินที่จะทำให้การปฏิบัติราชการหรือการจัดทำภารกิจของหน่วยงานของรัฐเป็นไปตามเป้าหมาย และแก้ไขปัญหาอุปสรรคต่างๆ อันเนื่องจากการดำเนินการดังกล่าว โดยในปีงบประมาณ พ.ศ. 2566 ได้กำหนดให้มีการตรวจติดตามผลการดำเนินงานตามแผนการตรวจราชการและการขับเคลื่อนแบบบูรณาการในพื้นที่ของผู้ตรวจราชการกระทรวงเกษตรและสหกรณ์ ซึ่งมีประเด็นการตรวจราชการ ดังนี้

1. การตรวจราชการตามนโยบายกระทรวงเกษตรและสหกรณ์

1) นโยบายสำคัญของกระทรวงเกษตรและสหกรณ์

- 1.1) การบริหารจัดการน้ำอย่างเป็นระบบ
- 1.2) การป้องกันโรคระบาด ทั้งในพืชและสัตว์
- 1.3) การพัฒนาช่องทางการตลาด
- 1.4) คุณภาพและมาตรฐานในการรับรองสินค้าเกษตร
- 1.5) การลดต้นทุนการผลิต
- 1.6) การส่งเสริมอาชีพด้านประมงและปศุสัตว์
- 1.7) การผลิตเมล็ดพันธุ์
- 1.8) ศูนย์ข้อมูลด้านการเกษตร (Big Data)
- 1.9) การพัฒนาเกษตรกรเข้าสู่ Smart Farmer
- 1.10) การขับเคลื่อนศูนย์เทคโนโลยีเกษตรและนวัตกรรม (AIC)

1.11) ปรับปรุงแผนพัฒนาการเกษตรและสหกรณ์ระดับจังหวัด

1.12) ศูนย์เรียนรู้การเพิ่มประสิทธิภาพการผลิตสินค้าเกษตร (ศพก.)

1.13) โครงการอื่นๆ ที่ได้รับมอบหมาย

ทั้งนี้ ในการขับเคลื่อนแบบบูรณาการในพื้นที่ให้เป็นไปตามรายสินค้าเกษตรที่สำคัญ

2. การตรวจราชการแบบบูรณาการ ประจำปีงบประมาณ พ.ศ. 2566 ร่วมกับผู้ตรวจราชการสำนักนายกรัฐมนตรีและผู้ตรวจราชการกระทรวงต่างๆ ภายใต้ประเด็นนโยบายเร่งด่วนของรัฐบาล (Hot Issue) และนโยบายสำคัญของรัฐบาล (Issue) ตามประเด็นที่สำนักนายกรัฐมนตรีกำหนด

3. การตรวจราชการในส่วนภูมิภาคร่วมกับนายกรัฐมนตรี รองนายกรัฐมนตรี และรัฐมนตรี

ผลการดำเนินงาน

1. ผู้ตรวจราชการกระทรวงเกษตรและสหกรณ์ เขตที่ 6 (นายพีรพันธ์ คอทอง) ได้ประชุมติดตาม ผลการดำเนินงานตามแผนการตรวจราชการและการขับเคลื่อนแบบบูรณาการในพื้นที่ของผู้ตรวจราชการกระทรวงเกษตรและสหกรณ์ ประจำปีงบประมาณ พ.ศ. 2566 รอบที่ 1 ผ่านระบบประชุมทางไกลออนไลน์ Zoom Cloud Meeting เมื่อวันที่ 22 กุมภาพันธ์ 2566 ณ ห้องประชุมสำนักงานเกษตรและสหกรณ์จังหวัดพังงา



2. ผู้ตรวจราชการกระทรวงเกษตรและสหกรณ์ เขตที่ 6 (นายชัยวัฒน์ โยธคล) ได้ประชุมติดตาม ผลการดำเนินงานตามแผนการตรวจราชการและการขับเคลื่อนแบบบูรณาการในพื้นที่ของผู้ตรวจราชการกระทรวงเกษตรและสหกรณ์ ประจำปีงบประมาณ พ.ศ. 2566 รอบที่ 2 เมื่อวันที่ 18 กรกฎาคม 2566 ณ ห้องประชุมเทพทวารโ ชั้น 3 ศาลากลางจังหวัดพังงา อำเภอเมืองพังงา จังหวัดพังงา



5) โครงการขับเคลื่อนเกษตรระดับหมู่บ้านสู่การผลิตสินค้าเกษตรมูลค่าสูง ปีงบประมาณ พ.ศ. 2566

๒) ความเป็นมา

กระทรวงเกษตรและสหกรณ์ ได้จัดทำโครงการขับเคลื่อนการเกษตรระดับหมู่บ้านสู่การผลิตสินค้าเกษตรมูลค่าสูง เพื่อปรับโครงสร้างการผลิตในภาคการเกษตรในระดับพื้นที่ (หมู่บ้าน ตำบล) อย่างแท้จริง โดยส่งเสริมเกษตรกรและสถาบันเกษตรกรในพื้นที่ที่สามารถวิเคราะห์ศักยภาพและโอกาส วางแผนการผลิตที่เชื่อมโยงกับความต้องการของตลาด มีตลาดรองรับที่ชัดเจน เพื่อจัดทำแผนธุรกิจเกษตรรายสินค้า ในการเข้าถึงแหล่งทุนจากสถาบันการเงิน ตลอดจนเข้าถึงนวัตกรรมและเทคโนโลยีที่จำเป็น การทำเกษตรที่ได้มาตรฐานเพื่อยกระดับการผลิตของตนเอง และให้มีฐานข้อมูลกิจกรรมการทำการเกษตรที่มีความเป็นปัจจุบันตลอดเวลา ใช้ประกอบการวิเคราะห์ ประมวลผล ประกอบการตัดสินใจในการกำหนดนโยบาย บริหารจัดการ และการให้ความช่วยเหลือในด้านต่างๆ โดยใช้กลไกการบริหารงานระหว่างระดับพื้นที่ (คณะกรรมการหมู่บ้าน อาสาสมัครเกษตร องค์กรปกครองส่วนท้องถิ่น อำเภอ จังหวัด ฯลฯ) และสวนกลางขับเคลื่อน

การดำเนินงาน ซึ่งการดำเนินการทั้งหมดนี้เพื่อสร้างกลไกการมีส่วนร่วมตั้งแต่ในระดับพื้นที่ ในการขับเคลื่อนและพัฒนาภาคการเกษตรให้บรรลุเป้าหมายตามเจตนารมณ์ของยุทธศาสตร์ชาติต่อไป

วัตถุประสงค์

- 1) เพื่อทบทวนและขับเคลื่อนแผนพัฒนาหมู่บ้าน รวมทั้งจัดทำแผนงาน/โครงการด้านการเกษตรที่มีความเชื่อมโยงกับแผนชุมชน ซึ่งได้มาจากปัญหาและความต้องการของประชาชนที่ผ่านกระบวนการมีส่วนร่วมของประชาชนและภาคีต่างๆ ในพื้นที่
- 2) เพื่อสร้างเสริมให้อาสาสมัครเกษตรระดับหมู่บ้านสามารถเป็นกลไกหลักในการขับเคลื่อนภาคการเกษตรระดับหมู่บ้านได้อย่างมีประสิทธิภาพ
- 3) เพื่อส่งเสริมให้มีการจัดทำแผนธุรกิจเกษตรรายสินค้าในการยกระดับการผลิตสินค้าเกษตรระดับหมู่บ้านให้มีมูลค่าเพิ่มขึ้น (สินค้าเกษตรอัตลักษณ์ สินค้าเกษตรปลอดภัย สินค้าเกษตรอัจฉริยะ สินค้าเกษตรแปรรูป และสินค้าเกษตรชีวภาพ)
- 4) เพื่อบูรณาการการทำงานด้านการเกษตรทั้งภาครัฐ ภาคเอกชน และภาคประชาสังคมให้เกิดขึ้นเป็นรูปธรรมในระดับหมู่บ้าน

ผลการดำเนินงาน

จังหวัดพังงา ดำเนินการโครงการขับเคลื่อนการเกษตรระดับหมู่บ้านสู่การผลิตสินค้าเกษตรมูลค่าสูง ปีงบประมาณ พ.ศ. 2566 โดยลงพื้นที่จัดทำเวทีรับฟังปัญหาและความต้องการด้านการเกษตรเพื่อรวบรวมนำข้อมูลประเด็นปัญหา/ความต้องการด้านการเกษตรของหมู่บ้านให้หน่วยงานที่เกี่ยวข้องจัดทำแผนงาน/โครงการเพื่อสนับสนุนงบประมาณจากแหล่งงบประมาณ ในพื้นที่ 8 อำเภอ จำนวน 12 หมู่บ้าน ดังนี้

ลำดับที่	ชื่ออำเภอ	ชื่อตำบล	ชื่อหมู่บ้าน	รายชื่อสินค้าเกษตร
๑	กระบี่	กระบี่	หมู่ที่ ๑๒ บ้านสวนใหม่	มังคุด
๒	ทับปุด	บ่อแสน	หมู่ที่ ๓ บ้านคลองบ่อแสน	ลูกชกน้ำตาลชกและผลิตภัณฑ์จากน้ำผึ้ง
๓	กะปง	กะปง	หมู่ที่ ๔ บ้านท่ากะได	มังคุดและทุเรียน
๔	เมืองพังงา	ตากแดด	หมู่ที่ ๑ บ้านตากแดด	ข้าวไร้ดอกข่า
		ทุ่งคาโงก	หมู่ที่ ๔ บ้านบางกัน	ผักปลอดภัย
๕	ท้ายเหมือง	ท้ายเหมือง	หมู่ที่ ๘ บ้านลำปี	อาหารทะเลแปรรูป
		บางทอง	หมู่ที่ ๗ บ้านหาดทรายขาว	ข้าวไร้ดอกข่า
๖	ตะกั่วป่า	บางนายสี	หมู่ที่ ๓ บ้านท่าจูด	มังคุด
๗	ตะกั่วทุ่ง	หล่อยูง	หมู่ที่ ๔ บ้านทองกลาง	ผึ้งโพรงและแพะ
๘	เกาะยาว	เกาะยาวน้อย	หมู่ที่ ๒ บ้านใหญ่	กระป๋อง
		พริ้ง	หมู่ที่ ๑ บ้านโละโป๊ะ	ผึ้ง
		เกาะยาวใหญ่	หมู่ที่ ๓ บ้านย่าหมี	ผักปลอดภัย, หมาก

ภาพกิจกรรมโครงการขับเคลื่อนการเกษตรระดับหมู่บ้านสู่การผลิตสินค้าเกษตรมูลค่าสูง ปีงบประมาณ พ.ศ. 2566

๑. บ้านสวนใหม่ หมู่ที่ ๑๒ ตำบลคุระ อำเภอกุระบุรี จังหวัดพังงา ดำเนินการเมื่อวันที่ ๒ มีนาคม ๒๕๖๖



๒. บ้านคลองบ่อแสน หมู่ที่ ๓ ตำบลบ่อแสน อำเภอบ้านทับทิม จังหวัดพังงา ดำเนินการเมื่อวันที่ ๑๖ มีนาคม ๒๕๖๖



๓. บ้านท่ากะได หมู่ที่ ๔ ตำบลกะปง อำเภอกะปง จังหวัดพังงา ดำเนินการเมื่อวันที่ ๘ มีนาคม ๒๕๖๖



๔. บ้านตากแดด หมู่ที่ ๑ ตำบลตากแดด อำเภอเมืองพังงา จังหวัดพังงา ดำเนินการเมื่อวันที่ ๗ มีนาคม ๒๕๖๖



๕. บ้านบางกัน หมู่ที่ ๔ ตำบลทุ่งคาโงก อำเภอเมืองพังงา จังหวัดพังงา ดำเนินการเมื่อวันที่ ๗ มีนาคม ๒๕๖๖



๖. บ้านลำปี่ หมู่ที่ ๘ ตำบลท้ายเหมือง อำเภอท้ายเหมือง จังหวัดพังงา ดำเนินการเมื่อวันที่ ๒๓ กุมภาพันธ์ ๒๕๖๖



๗. บ้านหาดทรายขาว หมู่ที่ ๗ ตำบลบางทอง อำเภอท้ายเหมือง จังหวัดพังงา ดำเนินการเมื่อวันที่ ๒๓ กุมภาพันธ์ ๒๕๖๖



๘. บ้านท่าจูด หมู่ที่ ๓ ตำบลบางนายสี อำเภอตะกั่วป่า จังหวัดพังงา ดำเนินการเมื่อวันที่ ๒๐ มีนาคม ๒๕๖๖



๙. บ้านทองหลาง หมู่ที่ ๔ ตำบลหล่อยung อำเภอดงแก้วทุ่ง จังหวัดพังงา ดำเนินการเมื่อวันที่ ๙ มีนาคม ๒๕๖๖



๑๐. บ้านใหญ่ หมู่ที่ ๒ ตำบลเกาะยาวน้อย อำเภอกะยาว จังหวัดพังงา ดำเนินการเมื่อวันที่ ๑๔ มีนาคม ๒๕๖๖



11. บ้านโละโเปะ หมู่ที่ 1 ตำบลพรุไน อำเภอกะยาว จังหวัดพังงา ดำเนินการเมื่อวันที่ 15 มีนาคม 2566



12. บ้านย่าหมี หมู่ที่ 3 ตำบลเกาะยาวใหญ่ อำเภอกะยาว จังหวัดพังงา ดำเนินการเมื่อวันที่ 15 มีนาคม 2566



6) โครงการตรวจรับรองร้านอาหารวัตถุดิบปลอดภัย เลือกใช้สินค้า Q

👉ความเป็นมา

โครงการร้านอาหารวัตถุดิบปลอดภัย เลือกใช้สินค้า Q เป็นโครงการที่กระทรวงเกษตรและสหกรณ์ โดยสำนักงานมาตรฐานสินค้าเกษตรและอาหารแห่งชาติ (มกอช.) มุ่งเน้นประชาสัมพันธ์ให้ผู้บริโภคได้รู้จักร้านอาหารที่มีชื่อเสียงเป็นที่ยอมรับในระดับจังหวัดที่มีการใช้วัตถุดิบที่มีความปลอดภัย ซึ่งวัตถุดิบดังกล่าว ได้จากการผลิตตามมาตรฐานและผ่านการรับรอง หรือเป็นผลผลิตที่เกิดจากผู้ผลิตที่รับรองตนเองว่าผลิตโดยไม่ใช้สารเคมีหรือจำกัดการใช้สารเคมี รวมทั้งมุ่งเน้นให้ร้านอาหารเป็นจุดรับซื้อผลผลิตจากการผลิตทางการเกษตรที่มีความปลอดภัยได้อีกช่องทางหนึ่ง ซึ่งร้านอาหารจะเป็นตัวเชื่อมนำผลผลิตที่ปลอดภัยจากเกษตรกรสู่ผู้บริโภคโดยตรง

👉วัตถุประสงค์

1. เพื่อประชาสัมพันธ์ร้านอาหารที่มีชื่อเสียงและเป็นที่รู้จักของจังหวัดที่ใช้วัตถุดิบจากสินค้า Q ที่มีความปลอดภัยตามระบบการผลิต GAP และผ่านการรับรอง
2. เปิดโอกาสให้ผู้ผลิตที่รับรองตนเอง (Self claim) ว่าผลผลิตไม่มีการใช้สารเคมีหรือใช้สารเคมีอย่างจำกัดเข้าสู่ร้านอาหาร และได้รับการยอมรับจากผู้บริโภคทุกๆ ไปมากขึ้น
3. เพิ่มช่องทางการจำหน่ายสินค้า Q ที่มีความปลอดภัยและสินค้าที่ผู้ผลิตรับรองตนเอง รวมทั้งสร้างแรงจูงใจให้ผู้ผลิตสินค้าที่มีความปลอดภัยมากขึ้น

👉ผลการดำเนินงาน

สำนักงานเกษตรและสหกรณ์จังหวัดพังงา ดำเนินงานโครงการร้านอาหารวัตถุดิบปลอดภัย เลือกใช้สินค้า Q (Q Restaurant) ประจำปีงบประมาณ พ.ศ. 2566 จำนวนทั้งสิ้น 14 ร้าน โดยมีร้านตรวจติดตาม จำนวน 6 ร้าน ร้านตรวจต่ออายุ จำนวน 6 ร้าน และร้านใหม่เข้าร่วมโครงการ จำนวน 2 ร้าน



7) โครงการส่งเสริมการบริโภคและการใช้วัตถุดิบสินค้าสินค้า Q

๒.๑ ความเป็นมา

สำนักงานมาตรฐานสินค้าเกษตรและอาหารแห่งชาติ (มกอช.) ได้สนับสนุนโครงการตรวจรับรองแหล่งจำหน่ายสินค้าเกษตรคุณภาพมาตรฐานอาหารปลอดภัย ระดับจังหวัดของกระทรวงเกษตรและสหกรณ์ตามแผนแม่บทชุมชนระดับจังหวัด ภายใต้โครงการศูนย์เรียนรู้เศรษฐกิจพอเพียงชุมชนตามยุทธศาสตร์ความปลอดภัยด้านอาหาร โดยร่วมกับสำนักงานเกษตรและสหกรณ์จังหวัดในกิจกรรมการสร้างแหล่งจำหน่ายสินค้าเกษตรคุณภาพมาตรฐานอาหารปลอดภัย เพื่อดำเนินการตรวจประเมินและให้การรับรองแผงร้านค้า ในตลาดสด และซูเปอร์มาร์เก็ตที่จำหน่ายสินค้าเกษตรและอาหารที่ได้รับการรับรองจากกระทรวงเกษตรและสหกรณ์ ภายใต้สัญลักษณ์ Q ตั้งแต่ปีพ.ศ. 2549 โดยเป็นการดำเนินการเพื่อประชาสัมพันธ์และรณรงค์ให้ผู้บริโภคได้รู้จักสินค้า Q และหาซื้อสินค้า Q ได้อย่างสะดวกส่งผลให้สินค้า Q เป็นที่รู้จักและเป็นที่ต้องการของตลาดมากขึ้น

๒.๒ วัตถุประสงค์

1. เพื่อส่งเสริมสถานที่จำหน่ายสินค้า Q ให้เป็นที่รู้จักและยอมรับของผู้บริโภค
2. เพื่อส่งเสริมแหล่งผลิตสินค้า Q ในพื้นที่ ให้มีศักยภาพในการเข้าสู่ช่องทางจำหน่ายต่างๆ
3. เพื่อประชาสัมพันธ์ให้ผู้บริโภคเข้าถึงสถานที่จำหน่ายและแหล่งผลิตสินค้า Q

๒.๓ ผลการดำเนินงาน

จังหวัดพังงา ดำเนินโครงการส่งเสริมการบริโภคและการใช้วัตถุดิบสินค้า Q ประจำปีงบประมาณ พ.ศ. 2566 โดยมี 2 กิจกรรมภายใต้โครงการฯ ประกอบด้วย

➤ กิจกรรมที่ 1 การตรวจประเมินเพื่อต่ออายุการรับรองสถานที่จำหน่ายสินค้า Q (รายได้รับการรับรองไปแล้ว ป้ายรับรองมีอายุ 3 ปี) ณ ร้านค้าหน้าฟาร์ม 1 แห่ง คือ กมลพร พินนาศักดิ์ (ชุมชนบ้านท่าดินแดง) หมู่ที่ 4 ต.ลำแก่น อ.ท้ายเหมือง จ.พังงา

➤ กิจกรรมที่ 2 การส่งเสริมสถานที่จำหน่ายสินค้า และการประชาสัมพันธ์ เพื่อให้สินค้า Q เป็นที่รู้จักมากขึ้น ได้ดำเนินการจัดทำกระเบาะผักและสติ๊กเกอร์ประชาสัมพันธ์สินค้า Q เพื่อมอบให้ร้านค้า/ร้านค้าหน้าฟาร์มที่ร่วมโครงการฯ เพื่อเป็นการส่งเสริมสถานที่จำหน่ายสินค้าควบคู่กับการประชาสัมพันธ์สินค้า Q





8) การตรวจสอบตอกน้ำมันจังหวัดพังงา

๒.ความเป็นมา

สำนักงานเกษตรและสหกรณ์จังหวัดพังงา ร่วมกับคณะทำงานตรวจสอบสต็อกน้ำมันปาล์มคงเหลือทั้งระบบ ระดับจังหวัด เป็นประจำทุกเดือน เพื่อตรวจสอบสต็อกน้ำมันปาล์มคงเหลือทั้งระบบของจังหวัด ทั้งนี้ ได้ส่งแบบตรวจสอบสต็อกน้ำมันปาล์มคงเหลือทั้งระบบระดับจังหวัดประจำเดือน ให้สำนักงานเศรษฐกิจการเกษตร ทุกครั้งหลังการเข้าร่วมตรวจสอบสต็อกน้ำมันปาล์ม

๒.ผลการดำเนินงาน

สำนักงานเกษตรและสหกรณ์จังหวัดพังงา ร่วมออกตรวจกับคณะทำงานตรวจสอบสต็อกน้ำมันปาล์มคงเหลือทั้งระบบ ระดับจังหวัด ในปีงบประมาณ พ.ศ. 2566 จำนวน 12 ครั้ง โดยจังหวัดพังงามีโรงงานสกัดน้ำมันปาล์มดิบ จำนวน 4 แห่ง ดังนี้

- 1) บริษัท ยูนิวานิชน้ำมันปาล์ม จำกัด (มหาชน) ตำบลคูระ อำเภอคูระบุรี จังหวัดพังงา
- 2) บจ.สุขสมบูรณ์ ตำบลบางวัน อำเภอคูระบุรี จังหวัดพังงา
- 3) บจ.นาคินทร์ ปาล์ม ที่อยู่ ตำบลบางเตย อำเภอเมืองพังงา จังหวัดพังงา
- 4) หจก.แสงอรุณปาล์มออยล์ ที่อยู่ ตำบลตากแดด อำเภอเมืองพังงา จังหวัดพังงา

ภาพกิจกรรม



กลุ่มช่วยเหลือเกษตรกรและโครงการพิเศษ

1) กิจกรรมการรวมกลุ่มและการสร้างเครือข่าย ภายใต้โครงการพัฒนาเกษตรกรรมยั่งยืน

☞ ความเป็นมา

สำนักงานปลัดกระทรวงเกษตรและสหกรณ์ ได้ดำเนินกิจกรรมการรวมกลุ่มและการสร้างเครือข่าย ภายใต้โครงการพัฒนาเกษตรกรรมยั่งยืน ประจำปีงบประมาณ พ.ศ. 2566 โดยให้สำนักงานเกษตรและสหกรณ์จังหวัดพังงา ร่วมกับปราชญ์ชาวบ้านจังหวัดพังงา คัดเลือกกลุ่มเกษตรกรที่เกิดจากการรวมตัวกันของเกษตรกรที่ผ่านการฝึกอบรม จากศูนย์เครือข่ายปราชญ์ชาวบ้าน ทำการเกษตรในรูปแบบเกษตรกรรมยั่งยืน และเป็นกลุ่มเกษตรกรกลุ่มใหม่ ที่ไม่เคยเข้าร่วมกิจกรรมการรวมกลุ่มและการสร้างเครือข่าย ซึ่งสำนักงานเกษตรและสหกรณ์จังหวัดพังงา ได้คัดเลือกกลุ่มเลี้ยงผึ้งโพรงและปลูกผักปลอดภัย หมู่ที่ 3 ตำบลนบปริง อำเภอเมืองพังงา จังหวัดพังงา เป็นกลุ่มเกษตรกรที่เลี้ยงผึ้งโพรงและปลูกผักปลอดภัย ซึ่งมีความต้องการที่จะพัฒนาองค์ความรู้ ความสามารถและพัฒนาการบริหารจัดการกลุ่มของตนเอง อันจะเป็นการนำไปสู่การพัฒนาความเข้มแข็งของกลุ่มตามทฤษฎีใหม่ ขั้นที่ 2 และมีการเชื่อมโยงเครือข่าย ตามทฤษฎีใหม่ ขั้นที่ 3

จังหวัดพังงา โดยสำนักงานเกษตรและสหกรณ์จังหวัดพังงา จึงเล็งเห็นความสำคัญ เรื่องการส่งเสริมเกษตรกรรมยั่งยืน ในรูปแบบการทำเกษตรผสมผสาน โดยมุ่งเน้นให้เกษตรกรที่ทำเกษตรแบบเชิงเดี่ยว (ปลูกยางพารา ปลูกปาล์ม น้ำมัน) หันมาทำการเกษตรแบบผสมผสาน โดยระบบการผลิต เกื้อหนุน เป็นมิตรต่อสิ่งแวดล้อม และส่งเสริมให้เกษตรกรมีความรู้และทักษะ สามารถพัฒนาผลผลิตให้ได้รับมาตรฐาน เป็นที่ต้องการของตลาด และปลอดภัยต่อผู้ผลิตและผู้บริโภค โดยการน้อมนำหลักปรัชญาของเศรษฐกิจพอเพียงมาประยุกต์ใช้ ให้เกษตรกรสามารถพึ่งพาตนเองได้ ลดรายจ่าย เพิ่มรายได้ เกษตรกรมีคุณภาพชีวิตความเป็นอยู่ที่ดีขึ้น จึงได้จัดทำโครงการเพิ่มประสิทธิภาพในการทำเกษตรผสมผสานและเกษตรปลอดภัย ภายใต้ “โครงการพัฒนาเกษตรกรรมยั่งยืน (เกษตรผสมผสาน) ประจำปีงบประมาณ พ.ศ. 2566”

☞ วัตถุประสงค์โครงการ

1. เพื่อพัฒนาองค์ความรู้ ทักษะ ในการทำเกษตรปลอดภัยภายใต้รูปแบบเกษตรกรรมยั่งยืนแก่กลุ่มเลี้ยงผึ้งโพรงและปลูกผักปลอดภัย
2. เพื่อให้เกษตรกรมีความรู้ ความเข้าใจ เกี่ยวกับการบริหารจัดการดินและน้ำในพื้นที่การเกษตร
3. เพื่อส่งเสริมกลุ่มเลี้ยงผึ้งโพรงและปลูกผักปลอดภัยให้เป็นแหล่งผลิต และจำหน่ายผลผลิตทางการเกษตรที่ได้มาตรฐาน GAP

☞ กลุ่มเป้าหมาย

กลุ่มเลี้ยงผึ้งโพรงและปลูกผักปลอดภัย จำนวน 20 ราย

☞ ผลการดำเนินงาน

1. ดำเนินการคัดเลือกกลุ่มเกษตรกรที่ผ่านการฝึกอบรมโครงการพัฒนาศูนย์เครือข่ายปราชญ์ชาวบ้านจำนวน 1 กลุ่ม คือ กลุ่มเลี้ยงผึ้งโพรงและปลูกผักปลอดภัย หมู่ที่ 3 ตำบลนบปริง อำเภอเมืองพังงา จังหวัดพังงา

โดยมีนายสนธยา จรุงการ ซึ่งผ่านการฝึกอบรมจากศูนย์เครือข่ายปราชญ์ชาวบ้าน (สวนลุงมูล) เป็นประธานกลุ่ม ซึ่งมีสมาชิกกลุ่มฯ จำนวน 20 ราย

2. ได้จัดประชุมชี้แจงแนวทางการส่งเสริมสนับสนุนและพัฒนาเพิ่มประสิทธิภาพการผลิต และจัดเวที/จัดทำแผนปฏิบัติการของกลุ่ม เมื่อวันที่ 9 กุมภาพันธ์ 2566 ณ ศูนย์เครือข่าย ศพก. หมู่ที่ 3 ตำบลนบปริง อำเภอเมืองพังงา จังหวัดพังงา

3. ได้จัดทำโครงการอบรมเพิ่มประสิทธิภาพในเลี้ยงผึ้งโพรงและปลูกผักปลอดภัย รวมทั้งสนับสนุนปัจจัยการผลิตให้แก่สมาชิกกลุ่มฯ เมื่อวันที่ 30 มิถุนายน 2566 โดยมีวิทยากรจากสำนักงานปศุสัตว์จังหวัดพังงา , ศูนย์วิจัยและพัฒนาการเกษตรพังงา และปราชญ์ชาวบ้าน มาร่วมอบรมให้ความรู้แก่สมาชิกกลุ่มฯ

4. ได้มีการสาธิตการทำล้างผึ้งภายในศูนย์เครือข่าย ศพก. โดยให้สมาชิกกลุ่มมาร่วมกันดำเนินการ

งบประมาณ

งบประมาณ 30,000 บาท ผลการเบิกจ่าย 30,000 บาท คิดเป็นร้อยละ 100

ภาพกิจกรรม



2) ศูนย์ติดตามและแก้ไขปัญหาภัยพิบัติ

📌 ความเป็นมา

ตามคำสั่งกระทรวงเกษตรและสหกรณ์ ที่ 772/2563 ลงวันที่ 19 มิถุนายน 2563 กระทรวงเกษตรและสหกรณ์ ได้จัดตั้งศูนย์ติดตามและแก้ไขปัญหาภัยพิบัติด้านการเกษตรจังหวัด โดยเกษตรและสหกรณ์จังหวัดเป็นผู้อำนวยการศูนย์ฯ หัวหน้าส่วนราชการสังกัดกระทรวงเกษตรและสหกรณ์ในจังหวัด และหัวหน้าส่วนราชการที่เกี่ยวข้องเป็นกรรมการ และหัวหน้ากลุ่มช่วยเหลือเกษตรกรและโครงการพิเศษ สำนักงานเกษตรและสหกรณ์จังหวัดเป็นกรรมการและเลขานุการศูนย์ฯ โดยมีหน้าที่และอำนาจ ดังนี้

1. จัดทำแผนป้องกันและบรรเทาสาธารณภัยด้านการเกษตรระดับจังหวัด และพิจารณาทบทวนแผนให้สอดคล้องเหมาะสมกับสถานการณ์ที่เกิดขึ้นในแต่ละช่วงเวลา
2. ติดตามสถานการณ์เพื่อประเมินผลกระทบด้านการเกษตรรวมทั้งแจ้งเตือนภัยให้เกษตรกรทราบได้อย่างรวดเร็ว ทันต่อสถานการณ์
3. รายงานการดำเนินการของศูนย์ติดตามและแก้ไขปัญหาภัยพิบัติด้านการเกษตรระดับจังหวัด สถานการณ์ ข้อมูลความเสียหาย การให้ความช่วยเหลือ รวมทั้งปัญหาอุปสรรคในการดำเนินการช่วยเหลือเกษตรกรให้ศูนย์ติดตามและแก้ไขปัญหาภัยพิบัติด้านการเกษตร กระทรวงเกษตรและสหกรณ์ทราบ
4. ติดตาม เร่งรัดการช่วยเหลือผู้ประสบภัยพิบัติด้านการเกษตรของหน่วยงานในสังกัดกระทรวงเกษตรและสหกรณ์ที่เกี่ยวข้องในจังหวัด ให้เกิดความรวดเร็ว ถูกต้อง และเหมาะสมต่อสถานการณ์
5. ประสานงานกับหน่วยงานอื่นหรือคณะกรรมการอื่น ทั้งในและนอกสังกัดกระทรวงเกษตรและสหกรณ์ที่เกี่ยวข้องกับการบรรเทาความเสียหายที่เกิดขึ้นจากภัยพิบัติ
6. แต่งตั้งคณะทำงานหรือมอบหมายเจ้าหน้าที่เพื่อปฏิบัติงานตามที่เห็นสมควร
7. ปฏิบัติงานอื่นๆ ตามที่ปลัดกระทรวงเกษตรและสหกรณ์มอบหมาย

📌 ผลการดำเนินงาน

ในปีงบประมาณ พ.ศ.2566 สำนักงานเกษตรและสหกรณ์จังหวัดพังงา ได้มีการดำเนินการงานศูนย์ติดตามและแก้ไขปัญหาภัยพิบัติด้านการเกษตรจังหวัดพังงา ดังนี้

- จัดทำแผนป้องกันและบรรเทาสาธารณภัยด้านการเกษตร (ภัยแล้ง/ฝนทิ้งช่วง)
- แผนป้องกันและบรรเทาสาธารณภัยด้านการเกษตร (อุทกภัย)
- การแจ้งเตือนภัย/ประชาสัมพันธ์ด้านการเกษตรผ่านทางสื่อประชาสัมพันธ์ต่างๆ (เว็บไซต์ เฟสบุ๊ก ไลน์ฯ)
- รายงานสถานการณ์ภัยพิบัติด้านการเกษตรและการให้ความช่วยเหลือผู้ประสบภัยให้สำนักแผนงานและโครงการพิเศษ ซึ่งในปีที่ผ่านมาไม่มีสถานการณ์ภัยแล้ง รวมทั้งสถานการณ์อุทกภัย



3) โครงการกองทุนหมุนเวียนเพื่อการกู้ยืมแก่เกษตรกรและผู้ยากจน

วัตถุประสงค์

1. เพื่อไถ่หรือไถ่ถอนที่ดินคืนจากการขายฝากหรือจำนอง เมื่อมีพฤติการณ์ว่าสิทธิหรือกรรมสิทธิ์ในที่ดินนั้นจะหลุดเป็นของเจ้าหน้าหรือบุคคลอื่นในที่สุด
2. เพื่อเป็นทุนในการประกอบอาชีพของผู้กู้ยืมให้มีรายได้สูงขึ้น
3. เพื่อชำระหนี้ตามสัญญากู้ยืมเงินซึ่งผู้กู้ยืมได้นำที่ดินหรือหนังสือแสดงสิทธิในที่ดินให้เจ้าหน้ายึดถือไว้เป็นประกันก่อนหรือขณะทำสัญญากู้ยืมเงินเมื่อมีพฤติการณ์ว่าสิทธิหรือกรรมสิทธิ์ในที่ดินนั้นจะหลุดเป็นของเจ้าหน้าหรือบุคคลอื่นในที่สุด
4. เพื่อซื้อคืนที่ดินที่ได้สูญเสียสิทธิหรือกรรมสิทธิ์ไป เนื่องจากการขายฝาก จำนอง หรือการกู้ยืมเงิน
5. เพื่อซื้อที่ดินตามสิทธิแห่งกฎหมายว่าด้วยการเช่าที่ดินเพื่อเกษตรกรรม

ผลการดำเนินงาน

ในรอบ 1 ปีที่ผ่านมา มีเกษตรกรมายื่นกู้ จำนวน 1 ราย ซึ่งจากการตรวจสอบคุณสมบัติและการวิเคราะห์ค่าของกู้เงินของธนาคารเพื่อการเกษตรและสหกรณ์การเกษตร สาขาทับปุด จังหวัดพังงา ปรากฏว่ามีกระแสเงินสดคงเหลือเพียงพอต่อการชำระหนี้ ภายใน ๒๐ ปี จึงอยู่ในหลักเกณฑ์ที่จะกู้เงินจากกองทุนหมุนเวียนเพื่อการกู้ยืมแก่เกษตรกรและผู้ยากจน ทั้งนี้ กลุ่มช่วยเหลือเกษตรกรและโครงการพิเศษได้ดำเนินการออกติดตามลูกหนี้กองทุนหมุนเวียนฯ จำนวน 13 ราย แบ่งเป็นลูกหนี้กลุ่ม A จำนวน 5 ราย กลุ่ม B จำนวน 2 ราย และกลุ่ม C จำนวน 6 ราย

งบประมาณ

งบประมาณ 47,300 บาท ผลการเบิกจ่าย 43,665 บาท คิดเป็นร้อยละ 92.31

ภาพกิจกรรม



4) กิจกรรมวันพระบิดาแห่งฝนหลวง

วัตถุประสงค์ : เพื่อให้ประชาชนทั่วไปได้มีโอกาสแสดงความจงรักภักดี และน้อมรำลึกในพระมหากรุณาธิคุณของพระบาทสมเด็จพระบรมชนกาธิเบศร มหาภูมิพลอดุลยเดชมหาราช บรมนาถบพิตร ที่ทรงก่อให้เกิดเทคโนโลยีฝนหลวง เพื่อบรรเทาความทุกข์ยากของพสกนิกรให้รอดพ้นจากความเดือดร้อนและความเสียหายเนื่องจากปัญหาภัยแล้ง

ผลการดำเนินงาน : สำนักงานเกษตรและสหกรณ์จังหวัดพังงา ได้ดำเนินการจัดพิธีวางพานพุ่มพร้อมจัดนิทรรศการน้อมรำลึกถึงพระมหากรุณาธิคุณอันหาที่สุดมิได้ ของพระบาทสมเด็จพระบรมชนกาธิเบศร มหาภูมิพลอดุลยเดชมหาราช บรมนาถบพิตร เนื่องในวันพระบิดาแห่งฝนหลวง ประจำปี 2566 ในวันอังคารที่ 14 พฤศจิกายน 2566 เวลา 09.00 น. ณ อาคารหอประชุมจำปูน ศูนย์ราชการจังหวัดพังงา โดยมีนายสุพจน์ รอดเรือง ณ หนองคาย ผู้ว่าราชการจังหวัดพังงา เป็นประธานในพิธีฯ พร้อมด้วยรองผู้ว่าราชการจังหวัดพังงา หัวหน้าส่วนราชการ หัวหน้าหน่วยงานรัฐวิสาหกิจ หัวหน้าสถานศึกษา ผู้บริหารองค์กรภาคเอกชน พร้อมบุคลากรในสังกัดฯ เข้าร่วมพิธีดังกล่าว

งบประมาณ

งบประมาณ 20,000 บาท ผลการเบิกจ่าย 20,000 บาท คิดเป็นร้อยละ 100

ภาพกิจกรรม



5) โครงการคลินิกเกษตรเคลื่อนที่ในพระราชานุเคราะห์ฯ พังงา

วัตถุประสงค์โครงการ

โครงการคลินิกเกษตรเคลื่อนที่ฯ มีวัตถุประสงค์เพื่อให้เกษตรกรที่มีปัญหาทางด้านการเกษตร สามารถเข้าถึงบริการทางวิชาการและได้รับการแก้ไขปัญหาด้านการเกษตรจากหน่วยงานในสังกัดกระทรวงเกษตรและสหกรณ์ อย่างครบวงจรในคราวเดียวกัน

ผลการดำเนินงาน

ในปีงบประมาณ พ.ศ. 2566 สำนักงานเกษตรและสหกรณ์จังหวัดพังงา ร่วมออกหน่วยให้บริการโครงการคลินิกเกษตรเคลื่อนที่ฯ จำนวน 4 ครั้ง ดังนี้

ครั้งที่ 1 คลินิกเกษตรเคลื่อนที่ฯ เมื่อวันที่ ๒ ธันวาคม ๒๕๖๕ ณ หนานาทอน หมู่ที่ ๓ ตำบลเกาะยาวน้อย อำเภอเกาะยาว จังหวัดพังงา

ครั้งที่ 2 คลินิกเกษตรเคลื่อนที่ฯ เมื่อวันที่ ๘ กุมภาพันธ์ ๒๕๖๖ ณ ศาลาอเนกประสงค์เทศบาลตำบลท่านา หมู่ที่ ๒ ตำบลท่านา อำเภอกะปง จังหวัดพังงา

ครั้งที่ 3 คลินิกเกษตรเคลื่อนที่ฯ เมื่อวันที่ ๒๕ พฤษภาคม ๒๕๖๖ ณ ศาลาอเนกประสงค์บ้านควน หมู่ที่ ๕ ตำบลห่ออยู่ง อำเภอตะกั่วทุ่ง จังหวัดพังงา

ครั้งที่ 4 คลินิกเกษตรเคลื่อนที่ฯ เมื่อวันที่ ๒๖ กรกฎาคม ๒๕๖๖ ณ โรงเรียนวัดสุวรรณาวาส หมู่ที่ ๓ ตำบลบางทอง อำเภอท้ายเหมือง จังหวัดพังงา

ภาพกิจกรรม



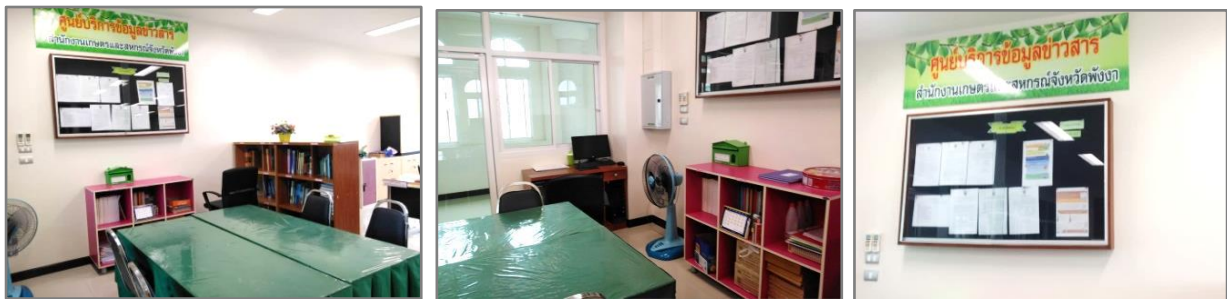
กลุ่มสารสนเทศการเกษตร

1) ศูนย์ข้อมูลข่าวสารสำนักงานเกษตรและสหกรณ์จังหวัด

สำนักงานเกษตรและสหกรณ์จังหวัดพังงา ได้จัดให้มีศูนย์บริการข้อมูลข่าวสารสำนักงานเกษตรและสหกรณ์จังหวัดพังงา ได้มีการจัดสถานที่ และสิ่งอำนวยความสะดวกต่าง ๆ ให้แก่ผู้มารับบริการของศูนย์บริการข้อมูล

ผลการดำเนินงาน

1. ปรับปรุงสถานที่อุปกรณ์ สิ่งอำนวยความสะดวก และจัดเจ้าหน้าที่พร้อมให้บริการข้อมูลฯ ณ ศูนย์บริการข้อมูลด้านการเกษตรและสหกรณ์ของจังหวัดพังงา



2. ปรับปรุงบอร์ดประชาสัมพันธ์ศูนย์บริการข้อมูลด้านการเกษตรและสหกรณ์ บอร์ดทำเนียบผู้บริหารกระทรวงเกษตรและสหกรณ์ บอร์ดโครงสร้างอัตรากำลังบุคลากรสำนักงานเกษตรและสหกรณ์จังหวัดพังงา และบอร์ดทำเนียบเกษตรและสหกรณ์จังหวัดพังงา

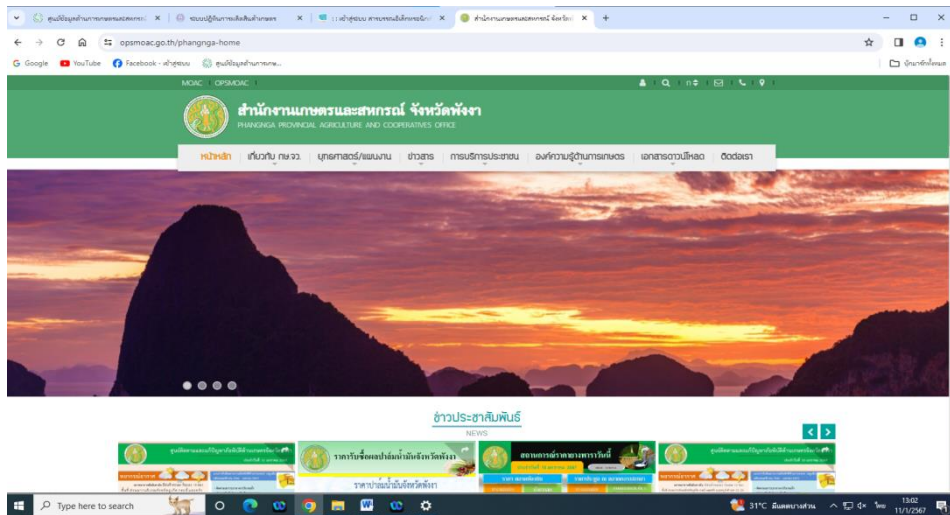


3. ให้บริการข้อมูลด้านการเกษตรและสหกรณ์ ณ ศูนย์ข้อมูลฯ และจัดส่งรายงานผล โดยใน ปีงบประมาณ พ.ศ. 2566 มีจำนวนผู้ใช้บริการที่ขอรับบริการข้อมูลข่าวสาร ณ ศูนย์บริการข้อมูลฯ จำนวนทั้งสิ้น 73 ราย ร้อยละของระดับความพึงพอใจของผู้รับบริการด้านข้อมูลข่าวสาร ณ ศูนย์บริการข้อมูลฯ ร้อยละ 95

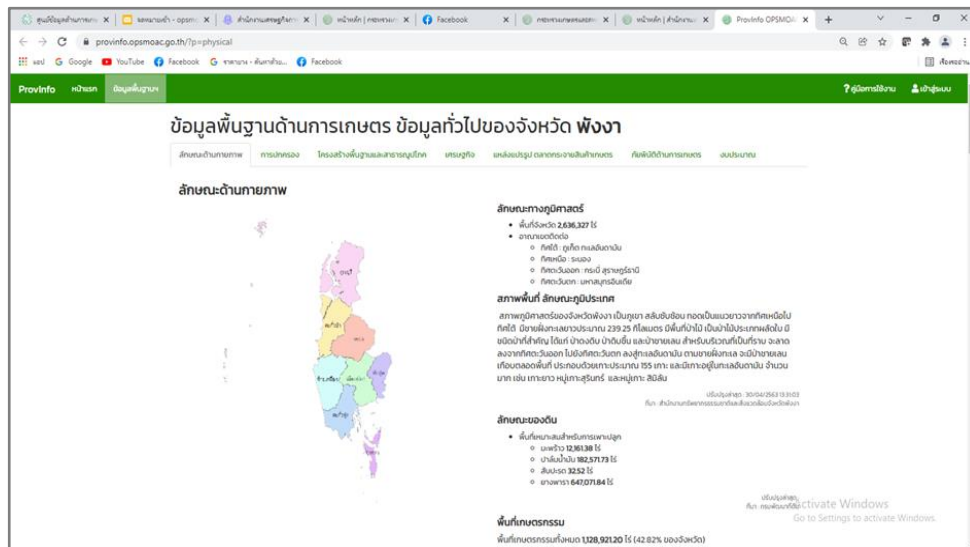
2) การจัดการข้อมูลเว็บไซต์

การจัดการข้อมูลเว็บไซต์สำนักงานเกษตรและสหกรณ์จังหวัดพังงา และข้อมูลพื้นฐาน ด้านการเกษตร และข้อมูลทั่วไปของจังหวัดพังงา ดังนี้

✎ การบันทึกและปรับปรุงข้อมูลบนเว็บไซต์สำนักงานเกษตรและสหกรณ์จังหวัดพังงาผ่านระบบ (<https://www.opsmoac.go.th/phangnga-home>)



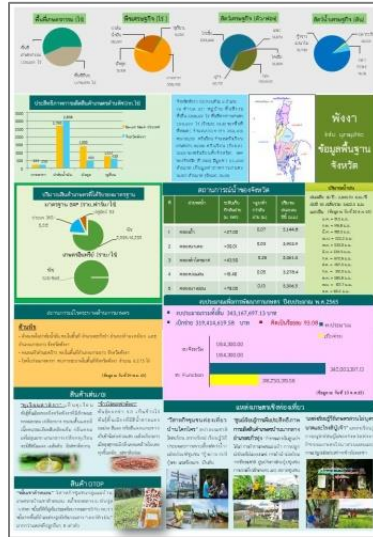
✎ การบันทึกและปรับปรุงข้อมูลบนระบบข้อมูลพื้นฐานด้านการเกษตร ข้อมูลทั่วไปของจังหวัด <https://provinfo.opsmoac.go.th/> ประกอบด้วยรายงานข้อมูล จำนวน 39 รายการ



ระบบข้อมูลพื้นฐานด้านการเกษตร ข้อมูลทั่วไปของจังหวัด <https://provinfo.opsmoac.go.th>

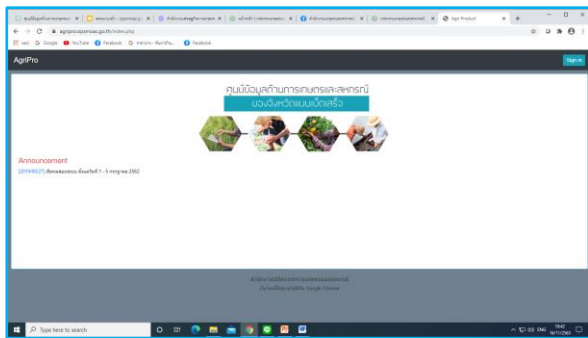
3) การจัดทำข้อมูลด้านการเกษตรและสหกรณ์

3.1 การจัดทำข้อมูลพื้นฐานด้านการเกษตรของจังหวัด ในการสนับสนุนการตรวจราชการของ คณะรัฐมนตรีและผู้บริหารของกระทรวงเกษตรและสหกรณ์และการประชุมคณะรัฐมนตรีอย่างเป็นทางการนอกสถานที่



3.2 การจัดทำข้อมูลพื้นฐานด้านการเกษตรและสหกรณ์ของจังหวัดพังงา ประจำปี 2566 จัดทำข้อมูลพื้นฐานด้านการเกษตรและสหกรณ์ของจังหวัด ประกอบด้วยข้อมูลการผลิต สินค้าเกษตรที่สำคัญของจังหวัด ข้อมูลสถาบันและอาสาสมัครเกษตร ข้อมูลฟาร์มมาตรฐาน สิ่งบ่งชี้ทางภูมิศาสตร์ แปลงใหญ่ แหล่งเรียนรู้และศูนย์ถ่ายทอดเทคโนโลยีด้านการเกษตร แหล่งรับซื้อ ตลาดกระจายสินค้า และแหล่งแปรรูปที่สำคัญของจังหวัด ราคาที่เกษตรกรขายได้ ต้นทุนการผลิต ผลผลิตทั้งหมดรวมของจังหวัด วิถีตลาดสินค้าเกษตรที่สำคัญ พร้อมทั้งเผยแพร่ ข้อมูลบนเว็บไซต์ของสำนักงานเกษตรและสหกรณ์จังหวัดพังงา www.opsmoac.go.th/phangnga

3.3 การจัดทำฐานข้อมูลเพื่อการบริหารจัดการสินค้าเกษตรที่สำคัญของจังหวัด โดยบันทึกข้อมูลสินค้าเกษตรที่สำคัญของจังหวัดผ่านระบบเว็บไซต์ <https://agripro.opsmoac.go.th> ทั้งนี้ในปี 2566 ได้มีการจัดทำฐานข้อมูลสินค้าฯ จำนวน 7 ชนิดสินค้า ได้แก่ ยางพารา ปาล์มน้ำมัน มังคุด ทุเรียน กุ้งขาวแวนนาไม กุ้งกุลาดำ และปลาทะเล



รหัส	ชื่อสินค้า	หน่วย	ราคา	ปริมาณ	สถานะ	วันที่	ผู้ขาย	ผู้ซื้อ	สถานะ	วันที่	ผู้ขาย	ผู้ซื้อ	สถานะ
1	ยางพารา	ตัน	200	1274	✓	1/1	1/1	1/1	✓	1/1	1/1	1/1	✓
2	ปาล์มน้ำมัน	ตัน	1000	21000	✓	1/1	1/1	1/1	✓	1/1	1/1	1/1	✓
3	มังคุด	ตัน	1000	1000	✓	1/1	1/1	1/1	✓	1/1	1/1	1/1	✓
4	ทุเรียน	ตัน	1000	1000	✓	1/1	1/1	1/1	✓	1/1	1/1	1/1	✓
5	กุ้งขาว	ตัน	100	100	✓	1/1	1/1	1/1	✓	1/1	1/1	1/1	✓

3.4 การจัดทำข้อมูลเพื่อการวางแผนพัฒนาการเกษตรรายสินค้า จัดทำข้อมูลเพื่อการวางแผนพัฒนาการเกษตรรายสินค้าของจังหวัดพังงา ประจำปี 2566 (กุ้งขาวแวนนาไม) โดยได้ดำเนินการจัดเก็บรวบรวม ข้อมูลกายภาพ ข้อมูลพันธุ์และปัจจัยการผลิต ข้อมูลการผลิต ข้อมูลด้านเศรษฐกิจ สถานการณ์และแนวโน้มสินค้า ปัญหาและแนวทางการบริหารจัดการสินค้า จัดทำเป็นเอกสารรูปเล่มไว้ให้บริการ ณ ศูนย์ข้อมูลด้านการเกษตรและสหกรณ์ของจังหวัด และในเว็บไซต์สำนักงานเกษตรและสหกรณ์จังหวัดพังงา



4) การประชาสัมพันธ์ด้านการเกษตรและสหกรณ์จังหวัดพังงา

การประชาสัมพันธ์ข่าวสารการเกษตรและสหกรณ์จังหวัดพังงา เป็นการประชาสัมพันธ์ข่าวสารทางการเกษตรและสหกรณ์ของสำนักงานเกษตรและสหกรณ์จังหวัดพังงา พร้อมทั้งนำเสนอข้อมูลข่าวสารด้านการเกษตรและสหกรณ์ ผลการดำเนินงานที่สำคัญ ของหน่วยงานสังกัดกระทรวงเกษตรและสหกรณ์จังหวัดพังงา โดยการบูรณาการการทำงานร่วมกันระหว่างหน่วยงานในสังกัดกระทรวงเกษตรและสหกรณ์จังหวัดพังงา เพื่อเป็นการเสริมสร้างภาพลักษณ์ที่ดีของกระทรวงเกษตรและสหกรณ์ โดยในปีงบประมาณ พ.ศ. 2566 สำนักงานเกษตรและสหกรณ์จังหวัดพังงาได้มีการดำเนินงานด้านการประชาสัมพันธ์ข้อมูลด้านการเกษตรและสหกรณ์ของจังหวัด เป็นประจำทุกวัน ดังนี้

☞ รายงานสถานการณ์สภาพอากาศและน้ำจังหวัดพังงา

อำเภอ	ฝน	แดด	เมฆ	อุณหภูมิ	ความชื้น	ทิศทางลม	ความเร็วลม
1 ภูเก็ต	มี	มี	มี	28-35	75-85	พัด	10-20
2 ภูเก็ต	มี	มี	มี	28-35	75-85	พัด	10-20
3 ภูเก็ต	มี	มี	มี	28-35	75-85	พัด	10-20
4 ภูเก็ต	มี	มี	มี	28-35	75-85	พัด	10-20
5 ภูเก็ต	มี	มี	มี	28-35	75-85	พัด	10-20
6 ภูเก็ต	มี	มี	มี	28-35	75-85	พัด	10-20
7 ภูเก็ต	มี	มี	มี	28-35	75-85	พัด	10-20
8 ภูเก็ต	มี	มี	มี	28-35	75-85	พัด	10-20
9 ภูเก็ต	มี	มี	มี	28-35	75-85	พัด	10-20
10 ภูเก็ต	มี	มี	มี	28-35	75-85	พัด	10-20
ชื่อลำน้ำ	ระดับน้ำ	ทิศทางน้ำ	ความเร็วน้ำ				
1 ลำน้ำ	2.10	ขึ้น	0.10				
2 ลำน้ำ	2.15	ขึ้น	0.15				
3 ลำน้ำ	2.20	ขึ้น	0.20				
4 ลำน้ำ	2.25	ขึ้น	0.25				
5 ลำน้ำ	2.30	ขึ้น	0.30				
6 ลำน้ำ	2.35	ขึ้น	0.35				
7 ลำน้ำ	2.40	ขึ้น	0.40				
8 ลำน้ำ	2.45	ขึ้น	0.45				
9 ลำน้ำ	2.50	ขึ้น	0.50				
10 ลำน้ำ	2.55	ขึ้น	0.55				

รายงานสถานการณ์ยางพารา

สถานการณ์ราคายางพาราวันนี้

เมื่อวันที่ 29 กันยายน 2566

ราคา ตลาดท้องถิ่น				ราคาประมูล ณ ตลาดกลางยางพารา			
อสม.แม่เมาะ		บ้านกรวด		อสม.แม่เมาะ		อสม.แม่เมาะ ฝั่ง 2	
วันนี้	เมื่อวาน	วันนี้	เมื่อวาน	วันนี้	เมื่อวาน	วันนี้	เมื่อวาน
48.15	47.85	48.60	48.50	50.15	49.40	52.22	51.90
+0.30		+0.10		+0.75		+0.32	

ยางพารา	อสม.	อสม.แม่เมาะ		บ้านกรวด		อสม.แม่เมาะ ฝั่ง 2	
		วันนี้	เมื่อวาน	วันนี้	เมื่อวาน	วันนี้	เมื่อวาน
ยางพารา 05	53.15	53.05	54.60	58.14			
ยางพารา 06	58.50	58.41	60.80	64.18			
ยางพารา 07	61.95	61.41	63.70	68.41			
ยางพารา 08	63.07	62.58	66.20	70.90			
ยางพารา 09	62.17	61.64	63.70	68.79			
ยางพารา 10	62.04	61.78	63.68	68.47			
ยางพารา 11	55.49	52.81	57.55	59.35			
ยางพารา 12	45.15	44.95	50.31	51.85			
ยางพารา 13	44.27	43.97	48.81	47.88			
ยางพารา 14	46.47	46.63	48.55	51.11			
ยางพารา 15	43.50	44.17	45.10	47.05			
ยางพารา 16	43.27	44.79	44.43	47.55			
ยางพารา 17	55.46	54.84	55.56	58.48			

รายงานราคาซื้อขายผลปาล์มน้ำมันจังหวัดพังงา

ราคาซื้อขายผลปาล์มน้ำมันจังหวัดพังงา

วันที่ 29 กันยายน 2566

ปาล์มทะเลสาบ 18%

บริษัท	ราคา บาท/กก.	เปลี่ยนแปลง (บาท/กก.)	
		29 ก.ย. 66	28 ก.ย. 66
บริษัท อู๋วาณิช น้ำมันปาล์ม จำกัด (มหาชน) สาขาหาดหลอก	5.00 - 5.30	5.00 - 5.30	-
บริษัท สุขสมบูรณ์ น้ำมันปาล์ม จำกัด	5.40 - 5.70	5.20 - 5.50	+0.20

ราคาน้ำมันปาล์มดิบ (CPO) 29.25 บาท/กก.

ข้อมูลศูนย์ติดตามและแก้ไขปัญหาภัยพิบัติด้านการเกษตร

ศูนย์ติดตามและแก้ไขปัญหาภัยพิบัติด้านการเกษตรจังหวัดพังงา

ประจำวันที่ 29 กันยายน 2566

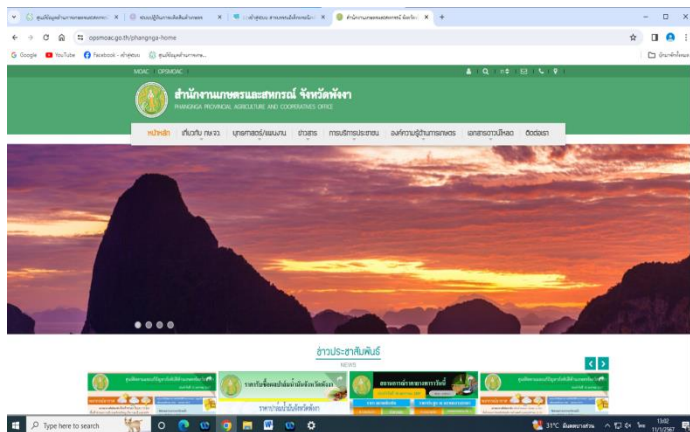
พยากรณ์อากาศ

สภาพอากาศมีเมฆบางส่วน มีฝนฟ้าคะนอง ร้อยละ 60-70% ในพื้นที่ตอนบนของจังหวัด และฟ้าคะนอง ร้อยละ 20-30 ในเขตอสม.แม่เมาะ ร้อยละ 30-40 ในเขตอสม.บ้านกรวด และอสม.แม่เมาะ ฝั่ง 2 และอสม.แม่เมาะ ฝั่ง 1 และอสม.แม่เมาะ ฝั่ง 3 และอสม.แม่เมาะ ฝั่ง 4 และอสม.แม่เมาะ ฝั่ง 5 และอสม.แม่เมาะ ฝั่ง 6 และอสม.แม่เมาะ ฝั่ง 7 และอสม.แม่เมาะ ฝั่ง 8 และอสม.แม่เมาะ ฝั่ง 9 และอสม.แม่เมาะ ฝั่ง 10 และอสม.แม่เมาะ ฝั่ง 11 และอสม.แม่เมาะ ฝั่ง 12 และอสม.แม่เมาะ ฝั่ง 13 และอสม.แม่เมาะ ฝั่ง 14 และอสม.แม่เมาะ ฝั่ง 15 และอสม.แม่เมาะ ฝั่ง 16 และอสม.แม่เมาะ ฝั่ง 17 และอสม.แม่เมาะ ฝั่ง 18 และอสม.แม่เมาะ ฝั่ง 19 และอสม.แม่เมาะ ฝั่ง 20

สถานการณ์น้ำ

สถานการณ์น้ำในลำน้ำสายหลัก 3 สาย ได้แก่
 1.ลำน้ำสายหลัก 1: 15.16 เมตร ปริมาณน้ำไหล 58.60 ลบ.ม./วินาที
 2.ลำน้ำสายหลัก 2: 2.82 เมตร ปริมาณน้ำไหล 142.00 ลบ.ม./วินาที
 3.ลำน้ำสายหลัก 3: 1.91 เมตร ปริมาณน้ำไหล 276.30 ลบ.ม./วินาที

การประชาสัมพันธ์ข้อมูลข่าวสาร กิจกรรมของสำนักงานเกษตรและสหกรณ์ผ่านสื่ออิเล็กทรอนิกส์



เว็บไซต์ สำนักงานเกษตรและสหกรณ์จังหวัดพังงา :
www.opsmoac.go.th/phangnga-home



Facebook : สำนักงานเกษตรและสหกรณ์ จังหวัดพังงา

ฝ่ายบริหารงานทั่วไป

1) งานธุรการ

ดำเนินการเกี่ยวกับด้านงานสารบรรณของสำนักงานเกษตรและสหกรณ์จังหวัดพังงา งานเกี่ยวกับงานช่วยอำนวยความสะดวกและงานเลขานุการสำนักงานฯ โดยวิเคราะห์ ตรวจสอบ กลั่นกรอง และสรุปเรื่องนำเรียนผู้บริหารพิจารณาสั่งการ ประสานและจัดกิจกรรมเกี่ยวกับงานพระราชพิธี และงานพิธี รวมทั้งกิจกรรมในภาพรวมของหน่วยงาน โดยมีผลการดำเนินงาน ดังนี้

ที่	รายการ	จำนวน (ครั้ง/เรื่อง)
1	งานลงทะเบียนรับหนังสือทั้งหมด	2,456
2	งานลงทะเบียนหนังสือส่งทั้งหมด	569
3	งานรับหนังสือผ่านระบบสารบรรณจังหวัดพังงา	1,285
4	งานรับหนังสือผ่านระบบสารบรรณกระทรวงฯ	1,171
5	งานส่งหนังสือผ่านระบบสารบรรณจังหวัดพังงา	169
6	งานส่งหนังสือผ่านระบบสารบรรณกระทรวงฯ	400
7	การควบคุมเลขคำสั่งจังหวัดพังงา	12

2) งานการเงินและบัญชี

ปฏิบัติงานเกี่ยวกับงานทางการเงินและบัญชี การจัดทำขออนุมัติเบิกจ่ายเงิน รับจ่ายเงิน ออกใบเสร็จรับเงิน เก็บรักษาเงินและสิ่งแทนตัวเงิน ตรวจสอบใบสำคัญ หลักฐานและเอกสารทางการเงิน และบัญชี ออกใบสำคัญรับเงิน จัดทำฎีกาเบิกจ่ายเงิน และดำเนินการต่าง ๆ ในด้านงบประมาณ รวมถึง การจัดทำรายงานทางการเงินประจำเดือน เป็นต้น ตลอดจนการเบิกจ่ายเงิน รับและนำส่งเงิน ปรับปรุงบัญชี ล้างลูกหนี้เงินยืมผ่านระบบ GFMS ตรวจสอบร่างหนังสือโต้ตอบเกี่ยวกับการเงินและการบัญชี การงบประมาณ จัดทำค่าของงบประมาณ จัดทำหนังสือรับรองภาษีหัก ณ ที่จ่าย

3) งานพัสดุและครุภัณฑ์

ดำเนินงานเกี่ยวกับการบริหารด้านพัสดุ ครุภัณฑ์ ของสำนักงานฯ โดยมีผลการดำเนินงาน ดังนี้

ที่	รายการ	จำนวน (ครั้ง/เรื่อง)
1	การสำรวจตรวจสอบและรายงานทะเบียนครุภัณฑ์ประจำปี	1
2	ดำเนินการในระบบจัดซื้อจัดจ้างภาครัฐ (e-GP) ด้วยวิธีเฉพาะเจาะจงและในระบบ GFMS Web online	54
3	จัดทำสัญญาจ้างพนักงานจ้างเหมาบริการ	12
4	นำข้อมูลผลการดำเนินการจัดซื้อจัดจ้าง ลงประกาศในเว็บไซต์ ศูนย์ข้อมูลด้านการเกษตรและสหกรณ์จังหวัดพังงา	12

4) งานบริหารบุคคล

ดำเนินการจัดทำแผนปฏิบัติการ (Action Plan) ประจำปี พร้อมทั้งนำแผนสู่การปฏิบัติ ติดตามการปฏิบัติงานในที่ประชุมสำนักงานประจำเดือน การจัดทำแบบประเมินผลการปฏิบัติราชการของบุคลากรในหน่วยงาน

ที่	รายการ	จำนวน (ครั้ง/เรื่อง)
1	การรวบรวมจัดทำแบบประเมินผลการปฏิบัติราชการของข้าราชการ	2
2	การรวบรวมจัดทำแบบประเมินผลการปฏิบัติราชการของลูกจ้างประจำ	2
3	การรวบรวมจัดทำแบบประเมินการปฏิบัติราชการของพนักงานราชการ	2
4	การจัดทำคำสั่งเลื่อนเงินเดือนข้าราชการ	2
5	การจัดทำคำสั่งเลื่อนเงินเดือนลูกจ้างประจำ	2
6	การจัดทำคำสั่งเลื่อนเงินเดือนพนักงานราชการ	1
7	การจัดทำสัญญาจ้างพนักงานราชการ	1
8	จัดทำสรุปการมาปฏิบัติราชการของข้าราชการ ลูกจ้างประจำและพนักงานราชการ	240
9	จัดทำรายงานผลการลาป่วย ลากิจ และลาพักผ่อน	2

5) งานมาตรการประหยัดพลังงาน

1. ลดการใช้พลังงานไฟฟ้า

มาตรการ

1) การใช้เครื่องปรับอากาศ

- การใช้เครื่องปรับอากาศ ช่วงเช้า ให้เปิดเวลา 09.30-11.30 น. (ยกเว้นกรณีที่อากาศอุณหภูมิห้องไม่ร้อนให้เลื่อนเวลาการเปิดออกไป) ช่วงบ่ายให้เปิดเวลา 13.30-16.00 น. โดยเปิดใช้งานเท่าที่จำเป็น กรณีไม่มีผู้ปฏิบัติงานในห้องให้ปิด เมื่อเลิกใช้ทันที
- ตั้งอุณหภูมิเครื่องปรับอากาศที่ 25-26 องศาเซลเซียส
- การปฏิบัติงานนอกเวลาราชการและวันหยุดราชการงดเปิดใช้งานเครื่องปรับอากาศให้เปิดพัดลมหรือเปิดหน้าต่างแทน
- เครื่องปรับอากาศประจำห้องประชุม ให้เปิดเครื่องก่อนเวลาประชุม 30 นาทีและปิดเครื่องปรับอากาศทันทีเมื่อเสร็จการประชุม
- บำรุงรักษาดูแลทำความสะอาดแผ่นกรองอากาศ อย่างน้อย 1 ครั้ง/เดือน และล้างทำความสะอาดทั้งระบบอย่างน้อย 1 ครั้ง/ปี
- เปิด-ปิดประตูเข้าออกห้องที่เปิดใช้เครื่องปรับอากาศเท่าที่จำเป็นและระมัดระวังไม่ให้เปิดประตู-หน้าต่างหรือช่องระบายอากาศต่างๆ ทิ้งไว้ในห้องที่มีการเปิดใช้งานเครื่องปรับอากาศ เพื่อกันความร้อนภายนอกเข้ามา
- หลีกเลี่ยงการใช้เครื่องใช้ไฟฟ้าที่เป็นแหล่งกำเนิดความร้อนในห้องที่มีการใช้เครื่องปรับอากาศ เช่น เต้าไมโครเวฟ กระจกน้ำร้อน กาต้มน้ำร้อน เครื่องถ่ายเอกสาร เป็นต้น
- ป้องกันความร้อนเข้าสู่อาคารโดยการปิดม่าน มู่ลี่ ติดฟิล์ม สะท้อนแสงหรือเลื่อนตู้มาติดผนังด้านที่ไม่ต้องการแสงสว่าง
- ย้ายสิ่งของหรือเอกสารที่ไม่จำเป็นออกห้องปรับอากาศ
- กำหนดให้มีผู้รับผิดชอบในการเปิด-ปิดเครื่องปรับอากาศภายในสำนักงานโดยให้ทุกกลุ่มฝ่ายดูแลกันเอง

2) การใช้ไฟฟ้าและแสงสว่าง

- เปิดไฟฟ้าแสงสว่างเท่าที่จำเป็นในเวลาราชการ เวลา 08.30-16.30 น. และให้ปิดเวลา 12.00-13.00 น. ยกเว้นสำหรับผู้ปฏิบัติงานในเวลาหยุดพักกลางวัน ให้ปิดใช้เฉพาะพื้นที่และกรณีออกจากห้องทำงานไปเป็นเวลานานให้ปิดไฟก่อนทุกครั้ง
- การเปิดไฟฟ้าแสงสว่างก่อนและหลังเวลาปฏิบัติงานปกติเพื่อทำความสะอาดหรือปฏิบัติงานนอกเวลาให้เปิดใช้เท่าที่จำเป็นและปิดเมื่อเสร็จสิ้นภารกิจ

3) การใช้เครื่องใช้ไฟฟ้าสำนักงาน

เครื่องคอมพิวเตอร์

- ปิดหน้าจอคอมพิวเตอร์เมื่อไม่ใช้งานนานเกินกว่า 15 นาที และปิดในช่วงเวลาพักเที่ยง 12.00-13.00 น. ยกเว้นเครื่องที่ต้องใช้งานตลอดเวลา
- ปิดเครื่องคอมพิวเตอร์และถอดปลั๊กเมื่อเลิกใช้งาน
- เครื่องพิมพ์ (Printer) ควรเปิดใช้งานเมื่อต้องการพิมพ์ และปิดในช่วงเวลาพักเที่ยง 12.00 -13.00 น. หรือเลิกใช้งาน

เครื่องถ่ายเอกสาร

- กดปุ่มพักเครื่องถ่ายเอกสาร (Standby Mode) เมื่อใช้งานเสร็จ
- ตรวจสอบเอกสารก่อนถ่าย และถ่ายเอกสารเฉพาะที่จำเป็นต่อการปฏิบัติงาน
- ปิดเครื่องถ่ายเอกสารและถอดปลั๊กเมื่อเลิกใช้งาน

เครื่องทำน้ำร้อน-น้ำเย็น และกระติกน้ำร้อน

- ถอดปลั๊กเครื่องทำน้ำร้อน-น้ำเย็นทุกครั้งหลังเลิกงานและนอกเวลาราชการ
- ถอดปลั๊กกระติกน้ำร้อนหลังจากใช้งานเสร็จแล้ว ไม่ควรเสียบปลั๊กแช่ทิ้งในตลอดเวลา

อุปกรณ์เครื่องใช้ไฟฟ้าอื่น ๆ

- ใช้เท่าที่จำเป็นและถอดปลั๊กออกทุกครั้งเมื่อเลิกใช้งาน
- เครื่องใช้ไฟฟ้าที่มีรีโมทคอนโทรลต้องปิดสวิทช์ที่ตัวเครื่องและ/หรือถอดปลั๊กออกทุกครั้งเมื่อเลิกใช้งาน

2. ลดการใช้น้ำมันเชื้อเพลิง

มาตรการ

- การขอใช้รถไปราชการที่รู้กำหนดล่วงหน้าต้องยื่นขออนุมัติใช้ล่วงหน้า 1 วัน เพื่อให้การบริการส่งจ่ายรถยนต์เหมาะสมกับการเดินทาง
- ผู้รับผิดชอบส่งจ่ายรถยนต์มีหน้าที่ในการวางแผนและพิจารณาการเดินทางเส้นทางเดียวกัน ควรไปด้วยกัน โดยเป็นผู้ประสานและแจ้งเจ้าหน้าที่ที่ขอใช้รถยนต์เพื่อรับทราบถึงการเดินทาง
- วางแผนการเดินทางเพื่อลดจำนวนเที่ยวการเดินทาง โดยการจัดระเบียบการใช้รถยนต์ในการส่งเอกสารและหนังสือราชการ หลีกเลี่ยงเส้นทางที่มีการจราจรติดขัดเพื่อช่วยประหยัดเวลาและระยะทาง
- จัดรถยนต์ให้เหมาะสมกับสภาพเส้นทางและจำนวนผู้เดินทาง
- ลดการเดินทางโดยใช้วิธีติดต่อสื่อสารด้านอื่นแทน เช่น โทรศัพท์ โทรสาร อีเมล ไปรษณีย์ แทนการเดินทางไปด้วยตัวเอง
- ผู้ใช้รถยนต์ควรติดต่อสื่อสารนัดหมายกับผู้ที่จะไปติดต่อให้เป็นที่น่าพอใจเพื่อหลีกเลี่ยงการสูญเปล่าในการเดินทาง
- การส่งเอกสารที่มีกำหนดเวลาชัดเจนมากกว่า 3 วัน ให้จัดส่งทางไปรษณีย์
- ควบคุมการใช้น้ำมันเชื้อเพลิงอย่างประหยัด เติมน้ำมันให้ถูกชนิดสอดคล้องกับระยะทาง

- การอนุญาตใช้รถยนต์ ให้ใช้เพื่อกิจการอันเป็นส่วนรวมเพื่อประโยชน์ของทางราชการอย่างจำเป็น หรือเหมาะสม โดยมีมุ่งหมายเรื่องราชการเป็นสำคัญ
- กำหนดแนวทางการปฏิบัติให้กับพนักงานขับรถยนต์
 1. ตรวจสอบข้อมูลพร้อมศึกษาแผนที่เส้นทางให้ดี เพื่อให้การเดินทางไม่ผิดพลาด คือ ถูกเส้นทาง ถูกสถานที่ และถูกเวลา
 2. ควรวางแผนการเดินทางเพื่อหลีกเลี่ยงเส้นทางจราจรติดขัด
 3. ขับขี่รถยนต์ที่ความเร็วไม่เกิน 90กม./ชม. ที่ความเร็วสม่ำเสมอหรือไม่เกินความเร็วสูงสุดที่กฎหมายกำหนดตามประเภทของเส้นทาง
 4. ใช้เกียร์ให้สัมพันธ์กับความเร็วของเครื่องยนต์
 5. ไม่ติดเครื่องยนต์ขณะจอดคอย และดับเครื่องยนต์ทุกครั้งเมื่อจอดรถยนต์เป็นเวลานาน
 6. ก่อนสตาร์ทเครื่องยนต์ทุกครั้งให้ปิดเครื่องปรับอากาศ เครื่องเสียง ไฟหน้ารถ เพื่อลดการสูญเสียน้ำมันที่จ่ายเข้าห้องเผาไหม้โดยเปล่าประโยชน์
 7. ตรวจสอบสิ่งของที่มีอยู่ในรถยนต์หากเกินความจำเป็นไม่ควรเก็บไว้ในรถเพื่อลดน้ำหนักรวมของรถและลดค่าน้ำมันจากการบรรทุกของหนักโดยไม่รู้ตัว
- กำหนดแนวทางการบำรุงรักษาเครื่องยนต์
 1. ตรวจสอบสภาพเครื่องยนต์ให้อยู่ในสภาพที่ปกติดีและปลอดภัยพร้อมใช้งาน โดยตรวจเช็คตามกำหนดระยะเวลา/เลขไมล์ ตรวจสอบเช็คระดับน้ำมันเครื่อง ระดับน้ำในหม้อน้ำ น้ำมันเบรก และคลัทช์ ระดับน้ำกลั่นในแบตเตอรี่ รวมถึงสภาพโดยทั่วไป
 2. ตรวจสอบระบบน้ำมันเชื้อเพลิง หากพบรอยรั่วให้รีบรายงานแจ้งซ่อมทันที
 3. ตรวจเช็คคลมยางอย่างสม่ำเสมอ

6) งานอำนวยการสนับสนุนการบริหาร

ดำเนินการเกี่ยวกับงานสนับสนุนการบริหารจัดการทั่วไปของสำนักงาน การจัดทำแผนปฏิบัติงานของสำนักงาน การอำนวยการในการดำเนินการจัดประชุมต่างๆ การอำนวยการและสนับสนุนการตรวจราชการของผู้ตรวจราชการ โดยมีผลการดำเนินงาน ดังนี้

ที่	รายการ	จำนวนครั้ง
1	การจัดประชุมสำนักงาน	12
2	การอำนวยการในการจัดประชุมอื่นๆ	28
3	การจัดทำแผนปฏิบัติงานด้านการเกษตรและสหกรณ์จังหวัดพังงา	1
4	การรายงานผลการปฏิบัติงานด้านการเกษตรและสหกรณ์จังหวัดพังงา	12
5	การอำนวยการและสนับสนุนการตรวจราชการของผู้ตรวจราชการ	2

ส่วนที่ 3



กิจกรรมอื่นๆ

งานรัฐพิธี

1. วันที่ 5 ธันวาคม 2566 ร่วมพิธีวางพานพุ่มและพิธีถวายบังคม เนื่องในวันคล้ายวันพระราชสมภพ พระบาทสมเด็จพระบรมชนกาธิเบศร มหาภูมิพลอดุลยเดชมหาราช บรมนาถบพิตร และวันพ่อแห่งชาติ ณ อาคารหอประชุมจำปูน ศูนย์ราชการจังหวัดพังงา อำเภอเมืองพังงา จังหวัดพังงา



2. วันที่ 17 มกราคม 2566 ร่วมพิธีถวายเครื่องราชสักการะ (พานพุ่มดอกไม้สด) เนื่องในวันพ่อขุนรามคำแหงมหาราช ประจำปี 2566 ณ ลานพระบรมราชานุสาวรีย์พ่อขุนรามคำแหงมหาราช มหาวิทยาลัยรามคำแหง สาขาวิทยบริการเฉลิมพระเกียรติจังหวัดพังงา ตำบลท้ายเหมือง อำเภอท้ายเหมือง จังหวัดพังงา



3. วันที่ 2 มีนาคม 2566 ร่วมพิธีวางพานพุ่มดอกไม้สด ถวายราชสักการะ พระบาทสมเด็จพระบรมชนกาธิเบศร มหาภูมิพลอดุลยเดชมหาราช บรมนาถบพิตร “พระบิดาแห่งมาตรฐานการช่างไทย” ประจำปี 2566 ณ อาคารหอประชุมจำปูน ศูนย์ราชการจังหวัดพังงา อำเภอเมืองพังงา จังหวัดพังงา



4. วันที่ 31 มีนาคม 2566 ร่วมพิธีถวายสักการะเนื่องในวันที่ระลึกพระบาทสมเด็จพระนั่งเกล้าเจ้าอยู่หัว พระมหาเจษฎาราชเจ้า ประจำปี 2566 ณ อาคารหอประชุมจำปูน ศูนย์ราชการจังหวัดพังงา อำเภอเมืองพังงา จังหวัดพังงา



5. วันที่ 6 เมษายน 2566 ร่วมพิธีสักการะและถวายพานพุ่มดอกไม้ เนื่องในวันพระบาทสมเด็จพระพุทธยอดฟ้าจุฬาโลกมหาราช และวันที่ระลึกมหาจักรีบรมราชวงศ์ ณ อาคารหอประชุมจำปูน ศูนย์ราชการจังหวัดพังงา อำเภอเมืองพังงา จังหวัดพังงา



6. วันที่ 25 เมษายน 2566 ร่วมพิธีวางพวงมาลาถวายราชสักการะ เนื่องในวันคล้ายวันสวรรคต สมเด็จพระนเรศวรมหาราช ณ อาคารหอประชุมจำปูน ศูนย์ราชการจังหวัดพังงา อำเภอเมืองพังงา จังหวัดพังงา



7. วันที่ 3 มิถุนายน 2566 ร่วมพิธีถวายสักการะ วางพานพุ่ม และพิธีจุดเทียนถวายพระพรชัยมงคล เนื่องในโอกาสวันเฉลิมพระชนมพรรษา สมเด็จพระนางเจ้าฯ พระบรมราชินี ณ อาคารหอประชุมจำปูน ศูนย์ราชการจังหวัดพังงา อำเภอเมืองพังงา จังหวัดพังงา



8. วันที่ 28 กรกฎาคม 2566 ร่วมพิธีร่วมพิธีถวายสักการะ วางพานพุ่ม และพิธีจุดเทียนถวายพระพรชัยมงคล เนื่องในโอกาสวันเฉลิมพระชนมพรรษา พระบาทสมเด็จพระเจ้าอยู่หัว ณ อาคารหอประชุมจำปูน ศูนย์ราชการจังหวัดพังงา อำเภอเมืองพังงา จังหวัดพังงา



9. วันที่ 12 สิงหาคม 2566 ร่วมพิธีร่วมพิธีถวายสักการะ วางพานพุ่ม และพิธีจุดเทียนถวายพระพรชัยมงคล เนื่องในโอกาสวันเฉลิมพระชนมพรรษา สมเด็จพระนางเจ้าสิริกิติ์ พระบรมราชินีนาถ พระบรมราชชนนีพันปีหลวง ณ อาคารหอประชุมจำปูน ศูนย์ราชการจังหวัดพังงา อำเภอเมืองพังงา จังหวัดพังงา



กิจกรรมจิตอาสา

1. วันที่ 5 ธันวาคม 2566: ร่วมกิจกรรมจิตอาสาพัฒนาแหล่งท่องเที่ยวชุมชน เนื่องในวันสำคัญของชาติไทย 5 ธันวาคม 2565 พร้อม Kick Off “วันดินโลก” World Soil Day กิจกรรมปรับภูมิทัศน์ ทำความสะอาด และเก็บขยะ ณ บริเวณลานหัวถนนบ้านกลาง - บางพัฒนา หมู่ที่ 6 ตำบลบางเตย อำเภอเมืองพังงา จังหวัดพังงา



2. วันที่ 13 มกราคม 2566: ร่วมกิจกรรมจิตอาสาพัฒนา เนื่องในโอกาสวันสำคัญของชาติไทย วันพ่อขุนรามคำแหง และวันสมเด็จพระนเรศวรมหาราช กิจกรรมปลูกต้นทองอุไร กวาดเศษวัชพืชบริเวณลานหน้า พระบรมราชานุสาวรีย์ พ่อขุนรามคำแหงมหาราช เก็บขยะบริเวณถนนและบริเวณชายหาดท้ายเหมือง ตำบลท้ายเหมือง อำเภอท้ายเหมือง จังหวัดพังงา



3. วันที่ 8 กุมภาพันธ์ 2566 : ร่วมกิจกรรมจิตอาสา เนื่องในโอกาสวันสำคัญของชาติไทย ประจำเดือน กุมภาพันธ์ 2566 วันที่ระลึกพระบาทสมเด็จพระพุทธเลิศหล้านภาลัย กิจกรรมพัฒนาปรับปรุงภูมิทัศน์ ทำความสะอาด ตัดหญ้า ตัดแต่งกิ่งไม้ และเก็บขยะ ณ บริเวณจวนผู้ว่าราชการจังหวัดพังงา (หลังเก่า) ตำบลท้ายช้าง อำเภอเมืองพังงา จังหวัดพังงา



4. วันที่ 30 มีนาคม 2566: ร่วมกิจกรรมจิตอาสาพัฒนา เนื่องในโอกาสวันสำคัญของชาติไทย ประจำปีเดือน มีนาคม 2566 วันที่ระลึกพระบาทสมเด็จพระนั่งเกล้าเจ้าอยู่หัว กิจกรรมพัฒนาปรับปรุงทัศน ทำความสะอาด ตัดหญ้า ตัดแต่งกิ่งไม้ เก็บขยะ และปลูกต้นไม้ที่มีดอกสีเหลือง และจัดทำฝายน้ำล้น ณ บริเวณตลาดชายคลองบางกั้น ตำบลทุ่งคาโงก อำเภอเมืองพังงา จังหวัดพังงา



5. วันที่ 5 เมษายน 2566: ร่วมกิจกรรมจิตอาสาพัฒนา เนื่องในโอกาสวันสำคัญของชาติไทย ประจำปีเดือน เมษายน 2566 วันคล้ายวันพระราชสมภพสมเด็จพระกนิษฐาธิราชเจ้า กรมสมเด็จพระเทพรัตนราชสุดาฯ สยามบรมราชกุมารี (2 เมษายน 2566) และเนื่องในวันพระบาทสมเด็จพระพุทธยอดฟ้าจุฬาโลกมหาราชและวันที่ระลึกมหาจักรีบรมราชวงศ์ หรือ วันจักรี (6 เมษายน 2566) กิจกรรมพัฒนาปรับปรุงทัศน ทำความสะอาด ตัดหญ้า ตัดแต่งกิ่งไม้ และเก็บขยะ ณ สนามหน้าสำนักงานเหล่ากาชาดจังหวัดพังงา และบริเวณโดยรอบ ตำบลท้ายช้าง อำเภอเมืองพังงา จังหวัดพังงา



6. วันที่ 6 เมษายน 2566: ร่วมกิจกรรมจิตอาสาพัฒนา และให้ความช่วยเหลือผู้สูงอายุที่อาศัยอยู่ตามลำพัง นายสมาน ทองสุทธิ อายุ 76 ปี บ้านเลขที่ 29/4 หมู่ที่ 2 ตำบลหะมาะ อำเภอเกาะปง จังหวัดพังงา ซึ่งเป็นครัวเรือนเป้าหมายการดำเนินงานขจัดความยากจนและพัฒนาคนทุกช่วงวัยอย่างยั่งยืนตามหลักปรัชญาของเศรษฐกิจพอเพียง



7. วันที่ 10 เมษายน 2566: ร่วมกิจกรรมจิตอาสาบำเพ็ญสาธารณประโยชน์ และปล่อยพันธุ์สัตว์น้ำ เนื่องในวันข้าราชการพลเรือน พ.ศ. 2566 ณ บริเวณชุมชนประมงบ้านบางพัฒนา ตำบลบางเตย อำเภอเมืองพังงา จังหวัดพังงา



8. วันที่ 2 มกราคม 2566: ร่วมกิจกรรมจิตอาสาพัฒนาปลูกต้นไม้เพื่อเฉลิมพระเกียรติ สมเด็จพระนางเจ้าฯ พระบรมราชินี เนื่องในโอกาสวันเฉลิมพระชนมพรรษา 3 มิถุนายน 2566 กิจกรรมปลูกต้นไม้ พัฒนา ปรับภูมิทัศน์ ทำความสะอาด ตัดหญ้า ตัดแต่งกิ่งไม้ และเก็บขยะ ณ บริเวณริมถนนสองฝั่งข้างทางซอยวัดถ้ำสุวรรณคูหา หมู่ที่ 2 ตำบลถ้ำ อำเภอดงแก้วทุ่ง จังหวัดพังงา



9. วันที่ 29 มิถุนายน 2566: จัดกิจกรรมวันต้นไม้ประจำปีของชาติ พ.ศ. 2566 ณ พื้นที่โครงการวัดป่าบวรรัตนาราม (ศูนย์เรียนรู้ปรัชญาเศรษฐกิจพอเพียง) หมู่ที่ 1 ตำบลตากแดด อำเภอเมืองพังงา จังหวัดพังงา



10. วันที่ 14 กรกฎาคม 2566: ร่วมกิจกรรมจิตอาสาพัฒนา “เราทำความดี ด้วยหัวใจ” เพื่อเฉลิมพระเกียรติพระบาทสมเด็จพระวชิรเกล้าเจ้าอยู่หัว เนื่องในโอกาสวันเฉลิมพระชนมพรรษา วันที่ 28 กรกฎาคม 2566 กิจกรรมปล่อยพันธุ์สัตว์น้ำ พรวนดินใส่ปุ๋ย รดน้ำต้นไม้ทรงปลูก ปรับปรุงภูมิทัศน์ และทำความสะอาด Walkway ป่าชายเลน ณ หมู่บ้านชาวประมงบางพัฒนา ตำบลบางเตย อำเภอย้ายเหมือง จังหวัดพังงา



11. วันที่ 17 กรกฎาคม 2566: ร่วมกิจกรรมจิตอาสา “โครงการขุดลอกพัฒนาแหล่งน้ำและกำจัดวัชพืชสวนสาธารณะเฉลิมพระเกียรติบึงนบหลวง” กิจกรรม พัฒนา ปรับภูมิทัศน์ ทำความสะอาด ตัดหญ้า ตัดแต่งกิ่งไม้ และเก็บขยะ ณ สวนสาธารณะเฉลิมพระเกียรติบึงนบหลวง หมู่ที่ 4 บ้านหุบ ตำบลโคกเจริญ อำเภอบัวชุม จังหวัดพังงา



12. ร่วมกิจกรรมจิตอาสาพัฒนาปลูกต้นไม้ เพื่อเฉลิมพระเกียรติ พระบาทสมเด็จพระเจ้าอยู่หัว เนื่องในโอกาสวันเฉลิมพระชนมพรรษา ๒๘ กรกฎาคม ๒๕๖๖ ณ วัดเจริญธรรมาวาส (วัดกะไหล) หมู่ที่ ๔ ตำบลกะไหล อำเภอกะทู้ จังหวัดพังงา



13. วันที่ 12 สิงหาคม 2566: ร่วมกิจกรรมจิตอาสาพัฒนา เพื่อเฉลิมพระเกียรติ สมเด็จพระนางเจ้าสิริกิติ์ พระบรมราชินีนาถ พระบรมราชชนนีพันปีหลวง เนื่องในโอกาสวันคล้ายวันเฉลิมพระชนมพรรษา 12 สิงหาคม 2566 กิจกรรมปลูกต้นไม้ เก็บคราบน้ำมัน รวมทั้งเศษขยะที่เปื้อนคราบน้ำมันที่ถูกคลื่นซัดขึ้นมาบนชายหาด ณ บริเวณ อุทยานแห่งชาติเขาลำปี - หาดท้ายเหมือง หมู่ที่ 9 ตำบลท้ายเหมือง อำเภอย้ายเหมือง จังหวัดพังงา



การลงพื้นที่ติดตามงานของผู้บริหารระดับสูง

1. วันที่ 22 ธันวาคม 2565 ร่วมต้อนรับรองนายกรัฐมนตรีและรัฐมนตรีว่าการกระทรวงพาณิชย์ (นายจุรินทร์ ลักษณวิศิษฏ์) และคณะ ลงพื้นที่จังหวัดพังงา เพื่อติดตามความคืบหน้า และสร้างการรับรู้การดำเนินโครงการประกันรายได้สินค้าเกษตรและมาตรการคู่ขนาน ปี 2565/66 (ชาวสวนยางพาราและปาล์ม น้ำมัน) และตรวจเยี่ยมโครงการ “คาราวาน พาณิชย์...ลดราคา ช่วยประชาชน Lot 20” ณ วัดลุ่มพินี (วัดลุ่ม) ตำบลนาเตย อำเภอท้ายเหมือง จังหวัดพังงา



2. วันที่ 30 มกราคม 2566 ร่วมต้อนรับรองนายกรัฐมนตรีและรัฐมนตรีว่าการกระทรวงพาณิชย์ (นายจุรินทร์ ลักษณวิศิษฏ์) และรัฐมนตรีว่าการกระทรวงเกษตรและสหกรณ์ (ดร.เฉลิมชัย ศรีอ่อน) พร้อมคณะ ลงพื้นที่ตรวจราชการจังหวัดพังงา ณ สหกรณ์การเกษตรตะกั่วป่า จำกัด ตำบลบางนายสี อำเภอท้ายเหมือง จังหวัดพังงา



3. วันที่ 30 มกราคม 2566 ร่วมต้อนรับรัฐมนตรีว่าการกระทรวงเกษตรและสหกรณ์ (ดร.เฉลิมชัย ศรีอ่อน) และคณะ ลงพื้นที่ตรวจราชการจังหวัดพังงา ณ ศูนย์เรียนรู้การเพิ่มประสิทธิภาพการผลิตสินค้าเกษตร อำเภอตะกั่วทุ่ง จังหวัดพังงา



กิจกรรมงานกาชาด ประจำปี 2566

ร่วมจัดนิทรรศการและออกร้านจำหน่ายสินค้า การจัดงานกาชาดและงานประจำปี 2566 “เสน่ห์กรากงา เมืองพังงาผาสุก “ระหว่างวันที่ 17-26 กุมภาพันธ์ 2566 ณ บริเวณสนามหน้าศาลากลางจังหวัดพังงา (หลังเก่า) อำเภอเมืองพังงา จังหวัดพังงา



คณะผู้จัดทำ

ที่ปรึกษา

นางสาวกิตติยา สุปนต์ เกษตรและสหกรณ์จังหวัดพังงา

สนับสนุนข้อมูล

เจ้าหน้าที่สำนักงานเกษตรและสหกรณ์จังหวัดพังงา

ผู้จัดทำ/ผู้จัดพิมพ์

นางสาวสุวิมล สันใจ

นักวิเคราะห์นโยบายและแผนชำนาญการ

กลุ่มสารสนเทศการเกษตร

นายปรีชา สุขจันทร์

เจ้าหน้าที่วิเคราะห์นโยบายและแผน

กลุ่มสารสนเทศการเกษตร



สำนักงานเกษตรและสหกรณ์จังหวัดพังงา
ศาลากลางจังหวัดพังงา ชั้น 3 ศูนย์ราชการจังหวัดพังงา
ถนนพังงา-ทับปุด อำเภอเมืองพังงา จังหวัดพังงา 82000
โทรศัพท์ 0 7641 3181 โทรสาร 0 7641 3182
E-mail : saraban_pna@opsmoac.go.th
[http:// www.opsmoac.go.th/phangnga](http://www.opsmoac.go.th/phangnga)