

การประชุม  
คณะอนุกรรมการขับเคลื่อนการพัฒนาเศรษฐกิจ  
BCG Model สาขาเกษตรครั้งที่ 2/2565

วันพุธที่ 29 มิถุนายน 2565 เวลา 13.30 น.



สำนักงานเกษตรและสหกรณ์จังหวัดพัทลุง





# กรอบการนำเสนอ

## ข้อมูลความก้าวหน้า BCG Model ระดับจังหวัด

- 1 สรุปสาระสำคัญ Value Chain และเป้าหมายรายสินค้า BCG ของจังหวัด
- 2 ความก้าวหน้าการขับเคลื่อน BCG Model ของสินค้าเกษตร
- 3 ผลการดำเนินงานภาพรวมสินค้าข้าวสังข์หยดเมืองพัทลุง
- 4 ปัญหาในการขับเคลื่อนงาน และประเด็นที่ต้องการรับการสนับสนุน
- 5 แนวทางการขับเคลื่อนในระยะถัดไป





# ข้อมูลความก้าวหน้า BCG Model จังหวัดพัทลุง



## 1. สรุปสาระสำคัญ Value Chain และเป้าหมายรายสินค้า ชนิดสินค้า (ข้าวสังข์หยดเมืองพัทลุง)

**B** เศรษฐกิจ  
ชีวภาพ

**ต้นทาง** ขยายพันธุ์ข้าวสังข์หยดเพื่อใช้เป็นพันธุ์หลัก การจัดการระบบน้ำเพื่อแก้ไขปัญหาฝนแล้ง น้ำท่วม การส่งเสริม การผลิตปุ๋ยอินทรีย์คุณภาพสูง การจัดทำมาตรฐานสินค้า ยกระดับ มาตรฐานสินค้า และการใช้พลังงานทดแทน

**กลางทาง** การพัฒนารูปแบบผลิตภัณฑ์จากข้าว การยกระดับ มาตรฐานสินค้า และการใช้พลังงานทดแทนในการแปรรูป การขับเคลื่อนงานร่วมกับภาคเอกชน และภาคส่วนอื่น

**ปลายทาง** เน้นการส่งเสริมการบริโภค การเชื่อมโยงสู่ การท่องเที่ยว เชื่อมโยงตลาด (การเจรจาธุรกิจการค้า และ ประชาสัมพันธ์ให้เข้าถึงทุกกลุ่ม ทุกแหล่งช่องทาง

**C** เศรษฐกิจ  
หมุนเวียน

**ต้นทาง** การนำฟางข้าววัสดุเหลือใช้ทางการเกษตรมาใช้ ประโยชน์ในการผลิตปุ๋ย ใช้เป็นอาหารเลี้ยงสัตว์ และพัฒนา ผลิตภัณฑ์

**กลางทาง** การสร้างมูลค่าเพิ่มจากวัสดุเหลือใช้จากร้าข้าว เป็นรำข้าวอาหารสัตว์ และน้ำมันรำข้าว

**ปลายทาง** โดยนำผลการวิจัยมาปรับใช้เพื่อพัฒนา ด้าน อุตสาหกรรมพลังงาน การใช้ระบบ โซลาร์เซลล์หรือพลังงาน สะอาดในกระบวนการจัดการวัสดุเหลือใช้เพื่อสร้างมูลค่าเพิ่ม

**G** เศรษฐกิจ  
สีเขียว

**ต้นทาง** การสร้างมูลค่าเพิ่ม (แปรรูปขั้นสูง/เชิงพาณิชย์) อุตสาหกรรมอาหาร และสุขภาพ อาทิ แผ่นมาร์คหน้า แผ่นปิดแผล เซรั่ม น้ำมันรำข้าวแคปซูล กาแฟผสมข้าวสังข์หยด ไอศกรีมข้าวสังข์หยด

**กลางทาง** นำผลการวิจัยและการใช้ประโยชน์มาปรับใช้ เพื่อ การพัฒนาด้านอุตสาหกรรมพลังงาน

**ปลายทาง** การผลิตที่เป็นมิตรต่อสิ่งแวดล้อมที่มาจาก กระบวนการผลิตภายใต้แนวคิด BCG



# การจัดทำ Value Chain และเป้าหมายสินค้าข้าวสังข์หยดเมืองพัทลุง

## ต้นทาง

(เกษตรกร)

### บุคลากร

- การรวมกลุ่มเพื่อการผลิต แลกเปลี่ยนองค์ความรู้ กระบวนการจัดการรูปแบบ แปลงใหญ่ สหกรณ์ หรือ วิสาหกิจชุมชน เพื่อ
- ความสามารถในการต่อรอง
- พัฒนาบุคลากรต้นแบบในพื้นที่ ทั้งในการผลิต การแปรรูป และการตลาด (YSF, SF, อคม., ทายาทเกษตรกร)

### สมาคมผู้ผลิตและค้าข้าว

### การเพิ่มประสิทธิภาพการผลิต

- ขับเคลื่อนการวิเคราะห์สภาพพื้นที่ (Agri-map, วิเคราะห์ดิน, test kit) การลดต้นทุนการผลิต (ใช้ปุ๋ยตามค่าวิเคราะห์) สนับสนุนการทำเกษตรกรรมยั่งยืน การคัดกรองเมล็ดพันธุ์
- การเพิ่มประสิทธิภาพการคิดผล และเทคโนโลยีเกี่ยวกับการลดการสูญเสียของผลผลิต
- นำเทคโนโลยีมาใช้เพื่อการผลิต การจัดการผลผลิต
- ขยกระดับมาตรฐานการผลิตข้าวให้ได้การรับรองมาตรฐานอินทรีย์ หรือ มาตรฐานในการส่งออก ตามความต้องการของผู้ค้า
- กำหนดวิธีการเพื่อการจัดการผลผลิตไปสู่ Zero waste
- การบริหารจัดการน้ำให้เพียงพอทั้งปริมาณและคุณภาพ
- การพัฒนาและยกระดับการแปรรูปข้าว
- ส่งเสริมการใช้พลังงานทดแทน

### กลุ่มเกษตรกรที่ควรเป็นกลุ่มนำร่องใน จ.พัทลุง

1. กลุ่มร่วมใจพัฒนาปลูกข้าวสังข์หยด เมืองพัทลุง ต.ควนมะพร้าว อ.เมืองพัทลุง
2. กลุ่มทำนาอินทรีย์สากุมชนบ้านตะโหมด ต.ตะโหมด อ.ตะโหมด
3. กลุ่มผลิตข้าวอินทรีย์บ้าน โลกทราย ต. โลกทราย อ.ป่าบอน

### ผลผลิต : ข้าวสังข์หยด



### การจัดการวัสดุเหลือใช้จากการผลิต

- ฟางข้าว > องค์ประกอบในการผลิตปุ๋ยใช้เป็นอาหารเลี้ยงสัตว์/ผลิตภัณฑ์จากฟางข้าว

- ส่งเสริมและสนับสนุนการนำงานวิจัย เทคโนโลยี และนวัตกรรมที่เกี่ยวกับการจัดการวัสดุเหลือใช้ มาใช้ประโยชน์ด้านการเกษตร

### การผลิตที่เป็นมิตรต่อสิ่งแวดล้อม (Zero Waste)

- ลดการใช้สารเคมี และใช้วิธีการจัดการแบบผสมผสาน - การอนุรักษ์ ภูมิปัญญาท้องถิ่น
- การกำจัดศัตรูพืช โดยวิธีธรรมชาติบำบัดธรรมชาติ - เกษตรกรรมยั่งยืน

## กลางทาง

(สถาบันเกษตรกร, ผู้ประกอบการ)

### กระบวนการสร้างมูลค่าเพิ่ม

#### การพัฒนา รูปแบบของผลิตภัณฑ์ เพื่อสร้างความหลากหลายและทางเลือกให้กับผู้บริโภค

- ผลิตภัณฑ์จากข้าว ได้แก่ ข้าวสาร ขนมน้ำมันรำข้าว และกาแฟ
- อาหารเพื่อสุขภาพวิตามินบีสูง วิตามินบี1 ช่วยป้องกันโรคเหน็บชาและโรคอัมพฤกษ์ได้ วิตามินบี 2 ช่วยในการป้องกันโรคปากนกกระจอก
- เพิ่มมูลค่าผลผลิต ผลิตภัณฑ์ และวัสดุเหลือใช้จากกระบวนการผลิตครบวงจร
- การวิจัยเกี่ยวกับการแปรรูปข้าวเพื่อสุขภาพสำหรับผู้สูงอายุ
- พัฒนาเกษตรกรเป็นผู้ประกอบการมืออาชีพ
- ส่งเสริมการใช้พลังงานแสงอาทิตย์ในการแปรรูปอื่น ๆ
- ส่งเสริมการสร้างอัตลักษณ์สินค้า (GI) ของจังหวัด
- ส่งเสริมและพัฒนาบรรจุภัณฑ์ (อช./มผช.)
- ขกระดับมาตรฐานของผู้รวบรวมผลผลิต ในระบบ GMP,

### ผลผลิต : แปรรูปขั้นต้น กลาง และสูง

### ข้าวสาร เบนเอรี ขนมน้ำมันรำข้าว และกาแฟ



### การสร้างมูลค่าเพิ่มจากวัสดุเหลือใช้

- รำข้าว > รำข้าวอาหารสัตว์ และน้ำมันรำข้าว
- ผู้รวบรวมผลผลิตสามารถจัดการวัสดุเหลือใช้จากการเกษตรนำไปใช้ให้เกิดประโยชน์สูงสุด

- การวิจัยเพื่อการนำวัสดุเหลือใช้จากกระบวนการผลิตไปใช้ประโยชน์ และสร้างรายได้เพิ่ม

### การผลิตที่เป็นมิตรต่อสิ่งแวดล้อม (Zero Waste)

- การใช้พลังงานสะอาดในกระบวนการผลิต
- การจัดการวัสดุเหลือใช้ จากแหล่งรวบรวมผลผลิต มาสร้างมูลค่าเพิ่มและลดการสะสมและแพร่กระจายของศัตรูพืช

- ควบคุมผู้ประกอบการรายย่อยให้ปฏิบัติตามมาตรฐาน GMP, HACCP

## ปลายทาง

(อุตสาหกรรม)

### การตลาด

- ตลาดค้าปลีก ค้าส่ง และ Online
- ตลาดโดยการสนับสนุนของหน่วยงานภาครัฐ เช่น ตลาดเกษตรกร ตลาดสวนไม้ และตลาดดีโหนด เป็นต้น
- ศูนย์ผลิตภัณฑ์สินค้า OTOP ออบ.พัทลุง
- ร้านสะดวกซื้อ โมเดิร์นเทรด
- สหกรณ์การเกษตร เช่น สหกรณ์การเกษตรพนมวังก และสหกรณ์การเกษตรระหิมาด เป็นต้น
- กลุ่มเกษตรกร/กลุ่มวิสาหกิจชุมชน
- เข้าร่วมงานแสดงและจำหน่ายสินค้า (ข้าวและผลิตภัณฑ์แปรรูปข้าว)

- การแสดงงานวิจัยเกี่ยวกับข้าว
- การประชาสัมพันธ์ และส่งเสริมการตลาดและการบริโภค
- การเชื่อมโยงและขับเคลื่อนด้านการท่องเที่ยวสู่การพัฒนาที่ยั่งยืนด้าน BCG Model
- เชื่อมโยงตลาดข้าว/ผลิตภัณฑ์แปรรูปข้าวและเจรจาธุรกิจการค้า

### การสร้างมูลค่าเพิ่ม (แปรรูปขั้นสูง/เชิงพาณิชย์)

- อุตสาหกรรมอาหาร และสุขภาพ : แผ่นมาร์คหน้า แผ่นปิดแผล เซรั่ม น้ำมันรำข้าวแคปซูล ส่วนผสมของเครื่องสำอาง ลิปติก

### ผลผลิต



- การแปรรูปโดยการใช้เทคโนโลยีและนวัตกรรมขั้นสูง

- อุตสาหกรรมอาหารและสุขภาพ
- อุตสาหกรรมพลังงาน

### การใช้ประโยชน์เต็มประสิทธิภาพ

- นำผลการวิจัยการลดการสูญเสียในภาคเกษตรและการใช้ประโยชน์มาปรับใช้ เพื่อการพัฒนาด้านอุตสาหกรรมพลังงาน ส่งเสริมและประชาสัมพันธ์ให้ผู้บริโภคเลือกใช้วัสดุที่จากธรรมชาติ

### การผลิตที่เป็นมิตรต่อสิ่งแวดล้อม (Zero Waste)

- ประชาสัมพันธ์ส่งเสริมการบริโภคสินค้าเกษตรปลอดภัย และเกษตรอินทรีย์
- ประชาสัมพันธ์การผลิตที่เป็นมิตรกับสิ่งแวดล้อม
- เชื่อมโยงแหล่งท่องเที่ยวเชิงเกษตร



### เป้าหมาย

- มูลค่าสินค้าข้าวเพิ่มขึ้น ร้อยละ 10
- การใช้ประโยชน์จากวัสดุเหลือใช้ ร้อยละ 100
- การทำการเกษตรที่เป็นมิตรกับสิ่งแวดล้อมอย่างยั่งยืน

### สิ่งที่ต้องการพัฒนา

### สิ่งที่ต้องพัฒนาต่อไป

ปัจจัยสนับสนุน : วิจัยและพัฒนา / เทคโนโลยี / มาตรฐานรับรอง / กฎระเบียบมาตรการต่างๆ / โครงสร้างพื้นฐานและโลจิสติกส์ / Big Data / แหล่งทุน

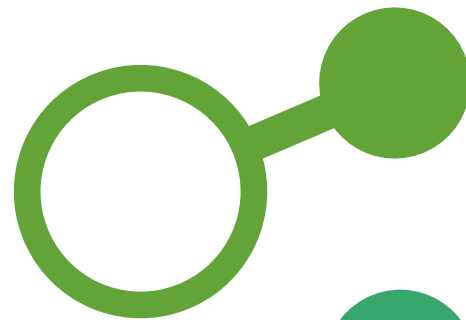
หน่วยงานสนับสนุน : สนง.เกษตรจังหวัด/อำเภอ / สถานีพัฒนาที่ดิน / สวพ./สศท. / สนง.พาณิชย์ / สนง.อุตสาหกรรม / สนง.พลังงาน / สนง.พัฒนาชุมชน / สนง.ท่องเที่ยวและกีฬา / อปท. / ธ.ก.ส. / สถาบันการศึกษา / องค์การเกษตรกร / ผู้ประกอบการ / กลุ่มเกษตรกร



## ข้อมูลความก้าวหน้า BCG Model จังหวัดพัทลุง



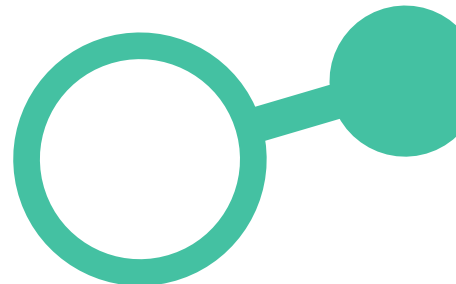
### 2. ความก้าวหน้าการขับเคลื่อน BCG Model ของสินค้าเกษตร



กิจกรรมที่ได้ดำเนินงาน BCG Model ของสินค้า  
ภายใต้งบประมาณ



การเสนอของบประมาณ เช่น งบจังหวัด/กลุ่มจังหวัด  
งบสนับสนุนทุนวิจัยจาก สวท. เป็นต้น



การสร้างความร่วมมือกับหน่วยงานอื่น



# ข้อมูลความก้าวหน้า BCG Model จังหวัดพัทลุง



## 2. ความก้าวหน้าการขับเคลื่อน BCG Model ของสินค้าเกษตร

### - กิจกรรมที่ได้ดำเนินงาน BCG Model ของสินค้า ภายใต้งบประมาณปกติ

โครงการ/แผนงาน ปีงบประมาณ 2564 - 2566

	ต้นน้ำ	กลางน้ำ	ปลายน้ำ
B	<p><b>ปี 2564</b></p> <ol style="list-style-type: none"> <li>สนับสนุนเครื่องทำความสะอาดเมล็ดพันธุ์ งบ : 490,000 บาท (ศูนย์วิจัยข้าว)</li> <li>วิจัยและพัฒนาข้าว งบ : 3,065,805 บาท (ศูนย์วิจัยข้าว)</li> </ol> <p><b>ปี 2565</b></p> <ol style="list-style-type: none"> <li>เฝ้าระวังเพื่อเตือนภัยและป้องกันกำจัดศัตรูข้าว งบ : 9,000 บาท (ศูนย์วิจัยข้าว)</li> <li>เสริมสร้างการผลิตเมล็ดพันธุ์ งบ : 152,200 บาท (ศูนย์วิจัยข้าว)</li> <li>วิจัยและพัฒนาข้าว งบ : 2,422,190 บาท (ศูนย์วิจัยข้าว)</li> <li>ผลิต/คัด เมล็ดพันธุ์หลัก งบ : 1,466,125 บาท (ศูนย์วิจัยข้าว)</li> <li>ระบบส่งเสริมการเกษตรแบบแปลงใหญ่ งบ : 93,000 บาท (ศูนย์วิจัยข้าวพัทลุง)</li> <li>พัฒนาเกษตรกรปราดเปรื่อง งบ : 2,500 บาท (ศูนย์วิจัยข้าว)</li> <li>พัฒนาผลิตภัณฑ์และบรรจุภัณฑ์ต้นแบบให้กับกลุ่มเกษตรกร จำนวน 4 กลุ่ม เป็นผลิตภัณฑ์จากข้าวสังข์หยด 1 กลุ่ม งบ : 222,400 บาท (สนง.อุตสาหกรรมจังหวัด)</li> <li>จัดทำแปลงเรียนรู้ด้านการจัดการดินและปุ๋ย งบ : 40,000 บาท (สนง.เกษตรจังหวัดพัทลุง)</li> </ol>	<p><b>ปี 2565</b></p> <ol style="list-style-type: none"> <li>ระบบส่งเสริมการเกษตรแบบแปลงใหญ่ งบ : 93,000 บาท (ศูนย์วิจัยข้าวพัทลุง)</li> </ol>	<p><b>ปี 2564</b></p> <ol style="list-style-type: none"> <li>รับรองสถานที่จำหน่ายสินค้า Q ประเภทแผง/ร้านค้าหน้าฟาร์ม งบ : 28,000 บาท (สนง.เกษตรและสหกรณ์.)</li> </ol> <p><b>ปี 2565</b></p> <ol style="list-style-type: none"> <li>ส่งเสริมพัฒนาระบบตลาดภายในสำหรับสินค้าเกษตร (ข้าว) งบ : 7,000 บาท (ศูนย์วิจัยข้าว)</li> <li>ระบบส่งเสริมการเกษตรแบบแปลงใหญ่ งบ : 93,000 บาท (ศูนย์วิจัยข้าวพัทลุง)</li> <li>พัฒนาผลิตภัณฑ์และบรรจุภัณฑ์ต้นแบบให้กับกลุ่มเกษตรกร จำนวน 4 กลุ่ม เป็นผลิตภัณฑ์จากข้าวสังข์หยด 1 กลุ่ม งบ : 222,400 บาท (สนง.อุตสาหกรรมจังหวัด)</li> </ol>
C			
G	<p><b>ปี 2565</b></p> <ol style="list-style-type: none"> <li>พัฒนาเกษตรกรยั่งยืน ปี 2565 งบ : 115,000 บาท (ศูนย์วิจัยข้าว)</li> </ol>		





# ข้อมูลความก้าวหน้า BCG Model จังหวัดพัทลุง



## 2. ความก้าวหน้าการขับเคลื่อน BCG Model ของสินค้าเกษตร

- การเสนอของบประมาณ เช่น  
งบจังหวัด/กลุ่มจังหวัด  
งบสนับสนุนทุนวิจัยจาก สวท.  
 เป็นต้น

### โครงการ/แผนงาน ปีงบประมาณ 2564 - 2566

	ต้นน้ำ	กลางน้ำ	ปลายน้ำ
B	<p><b>ปี 2564</b></p> <p>1. ยกระดับแปลงใหญ่ด้วยเกษตรสมัยใหม่และเชื่อมโยงตลาด จำนวน 7 แปลง งบกระตุ้นเศรษฐกิจ : 23,574,326 บาท (สนง.เกษตรจังหวัด)</p> <p><b>ปี 2565</b></p> <p>1. ส่งเสริมพัฒนาวิสาหกิจชุมชน กลุ่ม/องค์กรเกษตรกรในการผลิต การแปรรูป การทำผลิตภัณฑ์ และท่องเที่ยวเชิงเกษตร งบเงินกู้ : 190,650 บาท (สนง.เกษตรจังหวัด)</p> <p>2. พัฒนาเศรษฐกิจการเกษตรและอุตสาหกรรมการเกษตรครบวงจร งบจังหวัด : 1,013,200 บาท (สนง.เกษตรจังหวัด)</p>	<p><b>ปี 2566</b></p> <p>1. เพิ่มมูลค่าข้าวสังข์หยดด้วยการแปรรูปข้าวสังข์หยดโดยใช้นวัตกรรม งบจังหวัด : 99,200 บาท (สนง.อุตสาหกรรมจังหวัด)</p> <p>2. การให้คำปรึกษาแนะนำการพัฒนาผลิตภัณฑ์จากข้าว การวิเคราะห์อาหาร งบจังหวัด : 650,000 บาท (สนง.อุตสาหกรรมจังหวัด)</p>	<p><b>ปี 2566</b></p> <p>1. การทดสอบตลาด และการเชื่อมโยงธุรกิจข้าวสังข์หยด งบจังหวัด : 100,000 บาท (สนง.อุตสาหกรรมจังหวัด)</p>
C			
G			





# ข้อมูลความก้าวหน้า BCG Model จังหวัดพัทลุง



## 2. ความก้าวหน้าการขับเคลื่อน BCG Model ของสินค้าเกษตร

### - การสร้างความร่วมมือกับหน่วยงานอื่น

## การบูรณาการขับเคลื่อนโครงการ BCG Model จังหวัดพัทลุง (สินค้าข้าวสังข์หยดเมืองพัทลุง)

### ●สำนักงานเกษตรและสหกรณ์จังหวัดพัทลุงร่วมกับสำนักงานพาณิชย์จังหวัดพัทลุง

ลงประกาศขายสินค้าข้าวสังข์หยดเมืองพัทลุงในระบบกระดานซื้อขายเซลล์แมน จำนวน 2 กลุ่ม คือ

- กลุ่มวิสาหกิจชุมชนเกษตรอินทรีย์ บ้านโลกทรายฟอง
- กลุ่มวิสาหกิจชุมชนชานาพัทลุง

### ●สำนักงานเกษตรและสหกรณ์จังหวัดพัทลุงร่วมกับสำนักงานพาณิชย์จังหวัดพัทลุง และสำนักงานส่งเสริมการค้าในต่างประเทศ ณ กรุงมะนิลา

(ส่วนที่ 2) จัดกิจกรรมจับคู่เจรจาการค้ากับ ผู้นำเข้าได้วัน สินค้าข้าวสังข์หยดเมืองพัทลุง ผ่านบริษัทแมคคินนา พลัส ยอดซื้อครั้งแรก 20,000 US\$ ยอดสั่งซื้อภายใน 1 ปี 200,000 US\$

### ●สำนักงานเกษตรและสหกรณ์จังหวัดพัทลุงร่วมกับสำนักงานพาณิชย์จังหวัดพัทลุง

ส่งรายชื่อผู้ประกอบการวิสาหกิจชุมชนสหกรณ์และชุมชนสหกรณ์ในจังหวัด ที่มีความพร้อมให้ขยายโอกาสไปยังตลาดอินเดียได้ในอนาคต เข้าร่วมโครงการ ภายใต้การสนับสนุนของธนาคาร ADB ให้ สคต. มุมไบ เป็นกลุ่มผู้ปลูกข้าว 2 ราย คือ สมาคมผู้ผลิตและค้าข้าวสังข์หยดเมืองพัทลุง และวิสาหกิจชุมชนชานาพัทลุง

### ●สำนักงานเกษตรและสหกรณ์จังหวัดพัทลุงร่วมกับสำนักงานพาณิชย์จังหวัดพัทลุง

ประชาสัมพันธ์และคัดเลือกผู้ประกอบการส่งรายละเอียดสินค้าให้ สคต. ณ กรุงมะนิลา (ส่วนที่ 2) เพื่อเจรจาการค้ากับ บ. Granola House Corp. ส่งออกไปยังได้วัน จำนวน 1 ราย คือ บริษัทริชชีไรส์โปรดักส์ (ผลิตภัณฑ์แครกเกอร์ข้าวสังข์หยด)

### ●สำนักงานเกษตรและสหกรณ์จังหวัดพัทลุงร่วมกับสำนักงานพาณิชย์จังหวัดพัทลุง

เชื่อมโยงการจำหน่ายข้าวสังข์หยดเมืองพัทลุง กับบริษัทสุนทรชัยทรัพย์ จำกัด (ข้าวตราไก่แจ้) ผู้ผลิตและจำหน่ายข้าวสารบรรจุถุงจังหวัดชลบุรี รับซื้อผลผลิตข้าวสังข์หยด GI จากวิสาหกิจชุมชนท้องถิ่นเกษตรอินทรีย์บ้านโลกทรายฟอง จำนวน 2,000 กิโลกรัม มูลค่า 120,000 บาท

### ●สำนักงานเกษตรและสหกรณ์จังหวัดพัทลุงร่วมกับสำนักงานพาณิชย์จังหวัดพัทลุง

เชื่อมโยงการจำหน่ายข้าวสังข์หยดเมืองพัทลุง กับบริษัทเวิร์ลไวด์ ไฮเรท จำกัด เพื่อส่งออกข้าวสังข์หยดเมืองพัทลุง มาตรฐานอินทรีย์และ GI ไปยังประเทศเนเธอร์แลนด์ และประเทศในกลุ่มสหภาพยุโรป ซึ่งมีความต้องการซื้อ ข้าวสังข์หยด ปีละ 200 ตัน อยู่ในขั้นตอนการเจรจาด้านราคา

### ●สำนักงานเกษตรและสหกรณ์จังหวัดพัทลุง สำนักงานพาณิชย์จังหวัดพัทลุง ร่วมกับมหาวิทยาลัยทักษิณ

วิทยาเขตพัทลุง และสมาคมผู้ปลูกและค้าข้าวสังข์หยดเมืองพัทลุง ส่งเสริมเกษตรกรผู้ปลูกข้าวสังข์หยดเมืองพัทลุง ให้ได้รับการรับรองมาตรฐานสินค้าอินทรีย์สหรัฐอเมริกา (USDA/NOP) เพื่อยกระดับคุณภาพข้าวสังข์หยดเมืองพัทลุง จำหน่ายเป็นสินค้าเกรดพรีเมียม ในราคาที่สูงกว่าท้องตลาด







## ข้อมูลความก้าวหน้า BCG Model จังหวัดพัทลุง



### 2. ความก้าวหน้าการขับเคลื่อน BCG Model ของสินค้าเกษตร

- การสร้างความร่วมมือกับหน่วยงานอื่น (ต่อ)

#### การบูรณาการขับเคลื่อนโครงการ BCG Model จังหวัดพัทลุง (สินค้าข้าวสังข์หยดเมืองพัทลุง)

- สำนักงานเกษตรและสหกรณ์จังหวัดพัทลุงร่วมกับสำนักงานสาธารณสุขจังหวัดพัทลุงดำเนินโครงการอาหารปลอดภัยเพื่อเชื่อมโยงตลาดกับโรงพยาบาลในจังหวัดพัทลุง

- องค์การบริหารส่วนจังหวัดพัทลุงจัดตั้งศูนย์จำหน่ายสินค้า OTOP โดยจำหน่ายผลิตภัณฑ์จากข้าว

- สำนักงานเกษตรและสหกรณ์จังหวัดพัทลุงร่วมกับภาคเอกชน กระจายผลิตภัณฑ์สินค้าข้าวสังข์หยดลงสู่ตลาดแหล่งท่องเที่ยว เช่น ตลาดสวนไผ่ ตลาดใต้โหนด นาโปแก ตลาดนัดต้นไม้ชายคลอง เป็นต้น

- บริษัทผู้ผลิตและจำหน่ายสินค้ากาแฟเดอลองนำข้าวสังข์หยดมาเป็นส่วนประกอบของการผลิตกาแฟ ซึ่งเป็นกาแฟเจ้าแรกของโลก ที่มีเนื้อข้าวผสมในกาแฟ

- สำนักงานเกษตรจังหวัดพัทลุงร่วมกับมหาวิทยาลัยทักษิณจัดทำโครงการการยกระดับและการเพิ่มมูลค่าข้าวสังข์หยดพัทลุงด้วยนวัตกรรม





# ข้อมูลความก้าวหน้า BCG Model จังหวัดพัทลุง



## 3. ผลการดำเนินงานภาพรวมสินค้าข้าวสังข์หยดเมืองพัทลุง

สายพันธุ์ข้าวจังหวัดพัทลุง

- ❖ ข้าว กข 55
- ❖ ข้าวชัยนาท 1
- ❖ ข้าวปทุมธานี 1
- ❖ ข้าวสังข์หยด
- ❖ ข้าวสังข์หยดเมืองพัทลุง (GI)
- ❖ ข้าวเหนียวพัทลุง
- ❖ ข้าวเล็บนกปัตตานี
- ❖ ข้าวดอกพะยอม
- ❖ ข้าวเหนียวดำหมอ 37
- ❖ ข้าวอัลฮัมดุลิลละห์

มูลค่าผลผลิตข้าวในปี 2564  
จำนวน 660.91 ล้านบาท

วิสาหกิจชุมชน จำนวน 74 กลุ่ม

แปลงใหญ่ข้าว จำนวน 18 แปลง 1,083 ไร่

มาตรฐานสินค้า

1. อินทรีย์ : 415 ไร่ จำนวน 1,615.25 ไร่ ปี 2565 ตรวจรับรองมาตรฐานอินทรีย์ จำนวน 11 กลุ่ม 116 ไร่ 520 ไร่
2. GAP ข้าว : ปี 2565 ตรวจรับรองมาตรฐาน GAP จำนวน 25 กลุ่ม 353 ไร่ 2,146 ไร่

**Training hub :** ณ ศูนย์เรียนรู้การเพิ่มประสิทธิภาพการผลิตด้านการเกษตรอำเภอควนขนุน (วิทยากรนายันต์ อ่อนแก้ว ที่ตั้ง: หมู่ที่ 13 ต.ป็นแต อ.ควนขนุน)

กลุ่มผู้ผลิตข้าว (GI) จำนวน 6 กลุ่ม

1. วิสาหกิจชุมชนข้าวซ้อมมือบ้านอ้ายใหญ่
2. วิสาหกิจชุมชนเกษตรอินทรีย์บ้านโคกทรายพ่อง
3. กลุ่มข้าวสังข์หยดอินทรีย์บ้านพังดาน
4. วิสาหกิจชุมชนกลุ่มผลิตข้าวอินทรีย์บ้านโต๊ะระ
5. กลุ่มผลิตข้าวอินทรีย์ ม.7 บ้านโคกโพธิ์

ผู้ประกอบการ กลุ่มแปรรูปข้าวสังข์หยดพัทลุง (GI) จำนวน 6 กลุ่ม

1. สหกรณ์การเกษตรพนมวังค์ จำกัด
2. ห้างหุ้นส่วนจำกัด สมบูรณ์เนเจอร์กรุ๊ป
3. บริษัท แม็กคันทันนา พลัส จำกัด
4. บริษัท ริชชีไรซ์ โปรดักส์ จำกัด
5. วิสาหกิจชุมชนชาวนาพัทลุง
6. วิสาหกิจชุมชนบ้านเขากลาง

แหล่งจำหน่ายสินค้า :

- ศูนย์ผลิตภัณฑ์จำหน่ายสินค้า OTOP อบจ.พัทลุง
- โรงพยาบาลในจังหวัดพัทลุง
- แหล่งท่องเที่ยวในจังหวัดพัทลุง
- กลุ่มวิสาหกิจชุมชน
- ตลาดในชุมชน
- Modern trade

การแปรรูปสินค้าจากข้าวสังข์หยด

- เซรามิก
- กาแฟ
- เส้นขนมจีน
- แป้งสำเร็จรูป
- พลาสติก
- แผ่นมาร์คหน้า
- ขนม
- ผงสำเร็จรูป

พื้นที่ปลูกข้าวรวม 194,603.34 ไร่





## ข้อมูลความก้าวหน้า BCG Model จังหวัดพัทลุง



### 4. ปัญหาในการขับเคลื่อนงาน และประเด็นที่ต้องการรับการสนับสนุน

ปัญหา/ข้อค้นพบ



ราคาสินค้าข้าวเปลือกของจังหวัดเฉลี่ย 8.80 บาท/กก. เมื่อเทียบกับระดับประเทศ ราคาเฉลี่ย 9.40 บาท/กก. ขณะเดียวกันต้นทุนการผลิตข้าวเฉลี่ย 8.86 บาท/กก.

แนวทางแก้ไข



- ส่งเสริมและพัฒนากระบวนการผลิตข้าวให้มีคุณภาพ และได้รับมาตรฐานเป็นที่ยอมรับ
- วางระบบน้ำให้มีประสิทธิภาพในพื้นที่ใกล้เคียง เพื่อแก้ไขปัญหาฝนแล้ง
- เชื่อมโยงการผลิตร่วมกับภาคเอกชน และหน่วยงานอื่น เพื่อลดต้นทุนการผลิตของเกษตรกร
- เพิ่มศักยภาพเกษตรกรให้เป็นผู้ผลิตและผู้ประกอบการมืออาชีพ
- การรวมกลุ่มการผลิตในรูปแบบข้าวแปลงใหญ่ สนับสนุนปลูกข้าวรูปแบบเกษตรกรรมยั่งยืน การใช้พลังงานแสงอาทิตย์ อาทิ ระบบสูบน้ำเข้านา
- การแปรรูปสร้างความหลากหลายและเพิ่มทางเลือกให้กับผู้บริโภค เช่น ขนม กาแฟ เครื่องสำอาง และน้ำมันรำข้าว เป็นต้น การแปรรูปข้าวสังข์หยดเป็นอาหารเพื่อสุขภาพ การแปรรูปข้าวที่มีน้ำตาลต่ำเป็นผลิตภัณฑ์อาหารเสริมสำหรับผู้สูงอายุ อาทิ ข้าวเหนียวพัทลุง
- ประชาสัมพันธ์ส่งเสริมการบริโภคสินค้าเกษตรปลอดภัยและสินค้าที่ผลิตในจังหวัดให้เข้าถึงทุกกลุ่ม และทุกแหล่งช่องทาง



## ข้อมูลความก้าวหน้า BCG Model จังหวัดพัทลุง



### 5. แนวทางการขับเคลื่อนในระยะถัดไป

1

การขับเคลื่อนโครงการ เช่น การใช้กลไกคณะกรรมการขับเคลื่อนจังหวัด (SCP) คณะทำงานขับเคลื่อนอำเภอ (SCD) หรือกลไกคณะกรรมการ/คณะทำงานอื่นๆ ของจังหวัด

2

การเสนอโครงการ เช่น บรรจุลงในแผนพัฒนาการเกษตรและสหกรณ์ของจังหวัด เสนอของบกลุ่มจังหวัด/งบจังหวัด/งบอื่นๆ

3

การสร้างความร่วมมือกับหน่วยงานอื่น เพื่อพัฒนาสินค้าให้มีนวัตกรรมที่ครบวงจร โดยเฉพาะ C (Circular) และ G (Green)





# ข้อมูลความก้าวหน้า BCG Model จังหวัดพัทลุง



## กลไกการขับเคลื่อน BCG Model ด้านการเกษตร จังหวัดพัทลุง

แต่งตั้งคณะกรรมการขับเคลื่อนการพัฒนาเกษตรตามรูปแบบ BCG Model จังหวัดพัทลุง และคณะทำงานขับเคลื่อนการพัฒนาการเกษตรตามรูปแบบ BCG Model จังหวัดพัทลุง (ด้านพืช ด้านประมง และด้านปศุสัตว์)

### 1. คณะกรรมการขับเคลื่อนการพัฒนาการเกษตรตามรูปแบบ BCG Model จังหวัดพัทลุง

โดยมีรองผู้ว่าราชการจังหวัดพัทลุง : เป็นประธานกรรมการ  
เกษตรและสหกรณ์จังหวัดพัทลุง : เป็นกรรมการและเลขานุการ

#### อำนาจหน้าที่

- กำกับดูแล และติดตามความก้าวหน้า การดำเนินการตามนโยบายการพัฒนาเศรษฐกิจชีวภาพ เศรษฐกิจหมุนเวียน และเศรษฐกิจสีเขียว
- ส่งเสริม และเสริมสร้างการรับรู้ที่เกี่ยวกับการพัฒนาเกษตรตามรูปแบบ BCG Model จังหวัดพัทลุง

### 2.2 ด้านประมง

โดยมีประมงจังหวัดพัทลุง : เป็นประธานคณะทำงาน  
หัวหน้ากลุ่มพัฒนาและส่งเสริมอาชีพการประมง สำนักงานประมงจังหวัดพัทลุง : เป็นคณะทำงานและเลขานุการ

### 2.3 ด้านปศุสัตว์

โดยมีปศุสัตว์จังหวัดพัทลุง : เป็นประธานคณะทำงาน  
หัวหน้ากลุ่มยุทธศาสตร์และสารสนเทศการปศุสัตว์ สำนักงานปศุสัตว์จังหวัดพัทลุง : เป็นคณะทำงานและเลขานุการ

### 2. คณะทำงานขับเคลื่อนการพัฒนาการเกษตรตามรูปแบบ BCG Model จังหวัดพัทลุง

#### 2.1 ด้านพืช

โดยมีเกษตรจังหวัดพัทลุง : เป็นประธานคณะทำงาน  
ผู้อำนวยการศูนย์วิจัยข้าวพัทลุง : เป็นรองประธานคณะทำงาน  
หัวหน้ากลุ่มส่งเสริมและพัฒนาการผลิต สำนักงานเกษตรจังหวัดพัทลุง : เป็นคณะทำงานและเลขานุการ

#### อำนาจหน้าที่

- จัดทำแผนงานการขับเคลื่อนตามนโยบายการพัฒนาเศรษฐกิจชีวภาพ เศรษฐกิจหมุนเวียน และเศรษฐกิจสีเขียว
- ส่งเสริม และพัฒนาสินค้าเกษตรตามรูปแบบ BCG Model ของจังหวัดพัทลุง
- รายงานผลการดำเนินงานต่อคณะกรรมการขับเคลื่อนการพัฒนาการเกษตรตามรูปแบบ BCG Model

## 5. แนวทางการขับเคลื่อนในระยะถัดไป

- การขับเคลื่อนโครงการ เช่น การใช้กลไกคณะกรรมการขับเคลื่อนจังหวัด (SCP) คณะทำงานขับเคลื่อนอำเภอ (SCD) หรือกลไกคณะกรรมการ/คณะทำงานอื่นๆ ของจังหวัด



# ข้อมูลความก้าวหน้า BCG Model จังหวัดพัทลุง



## 5. แนวทางการขับเคลื่อนในระยะถัดไป

- การเสนอโครงการ เช่น บรรจูลงในแผนพัฒนาการเกษตรและสหกรณ์ของจังหวัดเสนอของบกลุ่มจังหวัด/งบจังหวัด/งบอื่นๆ

โครงการ/แผนงาน ปีงบประมาณ 2567			
	ต้นน้ำ	กลางน้ำ	ปลายน้ำ
B			
C			
G	<p><u>ปี 2567</u>  <b>(เสนอความต้องการ)</b> 1. ยกระดับสินค้าเกษตรเพื่อสร้างมูลค่าเพิ่มด้วยรูปแบบ BCG Model (ข้าว)            งบ : 5,000,000 บาท</p>		





# ข้อมูลความก้าวหน้า BCG Model จังหวัดพัทลุง



## Circular



กาแฟข้าวสังข์หยด



เซิร์มข้าวสังข์หยด



ครีมνωดนมข้าวสังข์หยด



หลอดชงข้าว



ปิ่นโตฟางข้าว



กระบอกน้ำฟางข้าว



ข้าวสังข์หยดอินทรีย์



ข้าวที่ได้รับมาตรฐาน GAP



การใช้ปุ๋ยอินทรีย์ในนาข้าว

## Green



### 5. แนวทางการขับเคลื่อนในระยะถัดไป

- การสร้างความร่วมมือกับหน่วยงานอื่น เพื่อพัฒนาสินค้าให้มีนวัตกรรมที่ครบวงจร โดยเฉพาะ C (Circular) และ G (Green)

การประชุม  
คณะอนุกรรมการขับเคลื่อนการพัฒนาเศรษฐกิจ  
BCG Model สาขาเกษตรครั้งที่ 2/2565

วันพุธที่ 29 มิถุนายน 2565 เวลา 13.30 น.



สำนักงานเกษตรและสหกรณ์จังหวัดพัทลุง







# กรอบการนำเสนอ



## ข้อมูลความก้าวหน้า BCG Model ระดับจังหวัด

- 1 สรุปสาระสำคัญ Value Chain และเป้าหมายรายสินค้า BCG ของจังหวัด
- 2 ความก้าวหน้าการขับเคลื่อน BCG Model ของสินค้าเกษตร
- 3 ผลการดำเนินงานภาพรวมสินค้าปลาดุก
- 4 ปัญหาในการขับเคลื่อนงาน และประเด็นที่ต้องการรับการสนับสนุน
- 5 แนวทางการขับเคลื่อนในระยะถัดไป





# ข้อมูลความก้าวหน้า BCG Model จังหวัดพิจิตร

## 1. สรุปสาระสำคัญ Value Chain และเป้าหมายรายสินค้า ชนิดสินค้า (ปลาดุก)

- เป้าหมายหลักในการเลือกสินค้าปลาดุก
- สินค้ามีแนวโน้มในการขยายตัวเพิ่มขึ้น
  - เป็นสินค้า GI
  - ความต้องการของตลาดมีแนวโน้มสูงขึ้น
  - ก้างปลาดุกสามารถนำไปต่อยอดเป็นแคปซูลแคลเซียมได้ ซึ่งเป็นอีกช่องทางหนึ่งในการสร้างรายได้

### B

เศรษฐกิจ  
ชีวภาพ

**ต้นทาง** พัฒนาองค์ความรู้และเทคโนโลยีด้านการผลิตให้แก่เกษตรกร โดยใช้จุลินทรีย์ในการผลิตอาหารสัตว์น้ำ รวมถึงส่งเสริมการรวมกลุ่ม ยกกระดับการทำเกษตรแปลงใหญ่ และสร้างอัตลักษณ์ให้กับสินค้าอีกด้วย

**กลางทาง** ส่งเสริมการแปรรูปผลิตภัณฑ์ที่มีความหลากหลาย เช่น ปลาสวรรค์ ปลาดุกร้า ลูกชิ้นปลาดุก โดยมีส่วนผสมของสมุนไพรท้องถิ่น และพัฒนาเทคโนโลยี การแปรรูป รวมถึงส่งเสริมและพัฒนาราคาสินค้าให้เป็นที่รู้จักของบุคคลทั่วไป

**ปลายทาง** ประชาสัมพันธ์ผลิตภัณฑ์แปรรูปผ่านช่องทางต่างๆ รวมถึงเพิ่มช่องทางตลาดค้าปลีก / ค้าส่ง / ตลาดออนไลน์ เพื่อกระจายสินค้าให้ทั่วถึงผู้บริโภค

### C

เศรษฐกิจ  
หมุนเวียน

**ต้นทาง** นำน้ำทิ้งจากบ่อปรับสภาพ และนำกลับมาหมุนเวียนใช้ภายในฟาร์ม (เป็นปุ๋ยในสวนยาง สวนปาล์ม) ส่วนเศษอาหารสะสมก้นบ่อ นำมาทำปุ๋ยชีวภาพ และใช้จุลินทรีย์ในการบำบัดน้ำ

**กลางทาง** การผลิตปุ๋ยจากดินเลนก้นบ่อ / การวิเคราะห์ธาตุอาหาร และกระดุกปลาซึ่งเป็นเศษเหลือหรือผลพลอยได้จากกระบวนการแปรรูป มาผลิตเป็นไบโอแคลเซียม

**ปลายทาง** การใช้ระบบโซลาร์เซลล์หรือพลังงานสะอาดในกระบวนการผลิต และจัดการวัสดุเหลือใช้จากระบบการผลิต เพื่อสร้างมูลค่าเพิ่ม รวมทั้งมีการควบคุมเกษตรกร/กลุ่มเกษตรกร/ผู้ประกอบการให้ปฏิบัติตามมาตรฐานโรงงาน GMP/HACCP/GI อีกด้วย

### G

เศรษฐกิจ  
สีเขียว

**ต้นทาง** ลดกิจกรรมในกระบวนการผลิตที่ปล่อยก๊าซเรือนกระจก และส่งเสริมการทำเกษตรกรรมยั่งยืน โดยมีการควบคุมให้เกษตรกรปฏิบัติตามมาตรฐานฟาร์ม GAP/มกษ./ Safety Level

**กลางทาง** การใช้ระบบโซลาร์เซลล์หรือพลังงานสะอาดในกระบวนการผลิต และจัดการวัสดุเหลือใช้จากระบบการผลิตเพื่อสร้างมูลค่าเพิ่ม

**ปลายทาง** การประชาสัมพันธ์การบริโภคสินค้าปลอดภัย และเป็นแหล่งเรียนรู้ปลาดุกปลอดภัยเชื่อมโยงการท่องเที่ยวเชิงเกษตร



# การจัดทำ Value Chain และเป้าหมายสินค้าปลาดุก จังหวัดพัทลุง

	ต้นทาง (เกษตรกร)	กลางทาง (สถาบันเกษตรกร, ผู้ประกอบ)	ปลายทาง (อุตสาหกรรม)
 <p><b>Bio</b> การสร้างมูลค่า (Value Creation)</p>	<p><b>บุคลากร</b></p> <ul style="list-style-type: none"> <li>พัฒนาองค์ความรู้และเทคโนโลยีด้านการผลิต</li> <li>ส่งเสริมการรวมกลุ่มและยกระดับความเข้มแข็ง</li> </ul> <p><b>การเพิ่มประสิทธิภาพการผลิต</b></p> <ul style="list-style-type: none"> <li>ส่งเสริมการทำเกษตรแปลงใหญ่</li> <li>การรับรองมาตรฐานฟาร์ม และการยกระดับมาตรฐานสินค้าและมาตรฐานฟาร์ม</li> <li>การสร้างอัตลักษณ์ให้กับสินค้า</li> </ul>	<p><b>กระบวนการสร้างมูลค่าเพิ่ม</b></p> <ul style="list-style-type: none"> <li>ส่งเสริมการแปรรูปและพัฒนาเทคโนโลยีการแปรรูป</li> <li>พัฒนาผลิตภัณฑ์และบรรจุภัณฑ์</li> <li>ส่งเสริมและพัฒนาตราสินค้า หรือการสร้างแบรนด์ให้เป็นที่รู้จัก</li> <li>ส่งเสริมการสร้างอัตลักษณ์สินค้า /GI ของจังหวัด</li> <li>แปรรูปผลิตภัณฑ์ให้มีความหลากหลาย เช่น ปลาสวรรค์ ปลาดุกร้า ลูกชิ้นปลาดุก</li> </ul> 	<p><b>การตลาด</b></p> <ul style="list-style-type: none"> <li>ประชาสัมพันธ์ผลิตภัณฑ์แปรรูปผ่านช่องทางต่างๆ</li> <li>เพิ่มช่องทางตลาดค้าปลีก / ค้าส่ง / ตลาดออนไลน์</li> <li>ส่งเสริมการท่องเที่ยวเชิงเกษตร</li> <li>เชื่อมโยงตลาดระหว่างผู้ผลิตและผู้ประกอบการ</li> </ul> <p><b>การแปรรูปเชิงพาณิชย์</b></p> <ul style="list-style-type: none"> <li>พัฒนาผลิตภัณฑ์เป็นสินค้าพรีเมียม และมีความหลากหลาย</li> <li>พัฒนาสินค้าให้มีมาตรฐานการส่งออก</li> </ul> 
 <p><b>Circular</b> (Zero Waste)</p>	<p><b>การใช้ประโยชน์ให้เต็มประสิทธิภาพ</b></p> <ul style="list-style-type: none"> <li>นำน้ำทิ้งจากบ่อปรับสภาพและน้ำกลับมาหมุนเวียนใช้ภายในฟาร์ม (บึงในสวนยาง, ปาล์ม)</li> <li>เศษอาหารสะสมกันบ่อ นำมาทำปุ๋ยชีวภาพ</li> <li>การผลิตอาหารจากวัสดุในท้องถิ่นที่ปลอดภัย</li> </ul> 	<p><b>การใช้ประโยชน์ให้เต็มประสิทธิภาพ</b></p> <ul style="list-style-type: none"> <li>การผลิตปุ๋ยจากดินเลนกันบ่อ / การวิเคราะห์ธาตุอาหาร</li> <li>กระดุกปลาซึ่งเป็นเศษเหลือหรือผลพลอยได้จากกระบวนการแปรรูป มาผลิตเป็น ไบโอบีโกลแคซิยม</li> </ul> 	<p><b>การใช้ประโยชน์ให้เต็มประสิทธิภาพ</b></p> <ul style="list-style-type: none"> <li>พัฒนาการแปรรูปและผลิตภัณฑ์ต่างๆ โดยนำเศษเหลือใช้มาผลิตให้เกิดประโยชน์ในเชิงอุตสาหกรรม เช่น กระดุกปลาผลิตเป็นไบโอบีโกลแคซิยม</li> </ul> 
 <p><b>Green</b> (สมดุลและยั่งยืน)</p>	<p><b>กระบวนการผลิตที่เป็นมิตรต่อสิ่งแวดล้อม</b></p> <ul style="list-style-type: none"> <li>ลดกิจกรรมในกระบวนการผลิตที่ปล่อยก๊าซเรือนกระจก</li> <li>เพิ่มประสิทธิภาพการผลิตรองรับการเปลี่ยนแปลงสภาพภูมิอากาศ</li> <li>ส่งเสริมการทำเกษตรกรรมยั่งยืน</li> <li>มีการควบคุมให้เกษตรกรปฏิบัติตามมาตรฐานฟาร์ม GAP/มกษ./ Safety Level</li> <li>การผลิตจากวัสดุในท้องถิ่นที่ปลอดภัย</li> </ul>	<p><b>การผลิตที่เป็นมิตรกับสิ่งแวดล้อม</b></p> <ul style="list-style-type: none"> <li>การใช้ระบบโซลาร์เซลล์หรือพลังงานสะอาดในกระบวนการผลิต</li> <li>การจัดการวัสดุเหลือใช้จากระบบการผลิตเพื่อสร้างมูลค่าเพิ่ม</li> <li>มีการควบคุมเกษตรกร/กลุ่มเกษตรกร/ผู้ประกอบการ ให้ปฏิบัติตามมาตรฐานโรงงาน GMP/HACCP/GI</li> </ul>	<p><b>การผลิตที่เป็นมิตรกับสิ่งแวดล้อม</b></p> <ul style="list-style-type: none"> <li>การประชาสัมพันธ์การบริโภคสินค้าปลอดภัย</li> <li>แหล่งเรียนรู้ปลาดุกปลอดภัยเชื่อมโยงการท่องเที่ยวเชิงเกษตร</li> </ul> 

**เป้าหมาย**

- มูลค่าสินค้าปลาดุกเพิ่มขึ้นร้อยละ 10
- ได้รับมาตรฐานสินค้าเพิ่มขึ้นปีละ 10 ราย
- การผลิตจากเศษเหลือใช้ให้เกิดประโยชน์ ร้อยละ 10

**ปัจจัยสนับสนุน** การวิจัยและพัฒนาเทคโนโลยีการแปรรูป / เทคโนโลยีเพื่อการพัฒนาให้เป็น Smart Farmer, Young Smart Farmer, Start Up, Smart Farming / การรับรองมาตรฐาน / การพัฒนาศักยภาพด้านการตลาด / โครงสร้างพื้นฐานและระบบโลจิสติกส์ / แหล่งเงินทุน

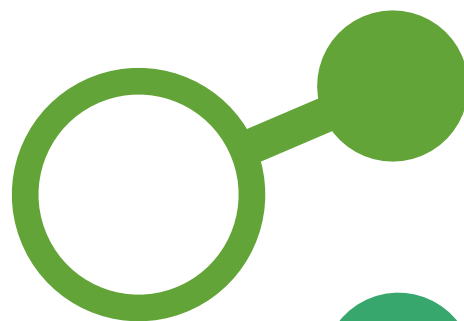
**หน่วยงานสนับสนุน** สนง.ประมงจังหวัดและอำเภอ / ศูนย์วิจัยและพัฒนาประมงน้ำจืด/สนง.พาณิชย์จังหวัด/สนง.อุตสาหกรรมจังหวัด/สนง.พลังงานจังหวัด/สนง.พัฒนาชุมชนจังหวัดและอำเภอ / สถานีพัฒนาที่ดิน / สนง.สภาเกษตรกร จังหวัด/กองทุนฟื้นฟูจังหวัด/อปท./ ธกส. / มหาวิทยาลัยสงขลานครินทร์ / ม.ทักษิณ/องค์กรเกษตรกร/กลุ่มเกษตรกรและวิสาหกิจชุมชน



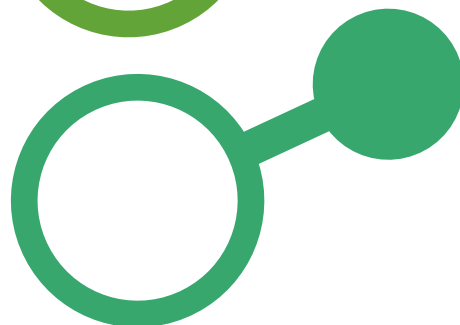
## ข้อมูลความก้าวหน้า BCG Model จังหวัดพัทลุง



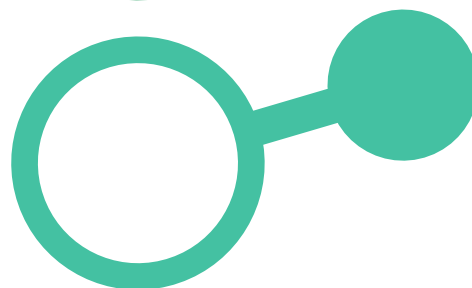
### 2. ความก้าวหน้าการขับเคลื่อน BCG Model ของสินค้าเกษตร



กิจกรรมที่ได้ดำเนินงาน BCG Model ของสินค้า  
ภายใต้งบประมาณ



การเสนอของบประมาณ เช่น งบจังหวัด/กลุ่มจังหวัด  
งบสนับสนุนทุนวิจัยจาก สวท. เป็นต้น



การสร้างความร่วมมือกับหน่วยงานอื่น





## ข้อมูลความก้าวหน้า BCG Model จังหวัดพัทลุง



### โครงการ/แผนงาน ปีงบประมาณ 2565 - 2566 : ปลาตุ๊ก

	ต้นน้ำ	กลางน้ำ	ปลายน้ำ
B	<p><b>ปี 2565</b></p> <p>1. โครงการยกระดับคุณภาพมาตรฐานสินค้าเกษตร งบประมาณ : 6,300 บาท (สนง.ประมงจังหวัดพัทลุง) - เตรียมความพร้อมและการให้รับรองมาตรฐานฟาร์ม เพาะเลี้ยงสัตว์น้ำ</p> <p>2. โครงการระบบส่งเสริมเกษตรแบบแปลงใหญ่ งบประมาณ : 16,750 บาท (สนง.ประมงจังหวัดพัทลุง)</p> <p>3. โครงการศูนย์เรียนรู้การเพิ่มประสิทธิภาพการผลิต สินค้าเกษตร งบประมาณ : 68,2000 บาท (สนง.ประมงจังหวัดพัทลุง)</p>		<p><b>ปี 2565</b></p> <p>1. โครงการระบบส่งเสริมเกษตรแบบแปลงใหญ่ งบประมาณ : 16,750 บาท (สนง.ประมงจังหวัดพัทลุง) - ส่งเสริมการวางแผนการตลาด/เชื่อมโยงตลาด/กระจายสินค้า</p>
C			
G	<p><b>ปี 2566</b></p> <p>1. สนับสนุนการใช้พลังงานทางเลือกในการเพิ่มมูลค่า สินค้าเกษตร งบประมาณ : 11,107,500 บาท (สนง.พลังงานจังหวัดพัทลุง)</p>		

## 2. ความก้าวหน้าการขับเคลื่อน

### BCG Model ของสินค้าเกษตร

#### - กิจกรรมที่ได้ดำเนินงาน BCG

#### Model ของสินค้า ภายใต้งบประมาณ

# ข้อมูลความก้าวหน้า BCG Model จังหวัดพัทลุง

## 2. ความก้าวหน้าการขับเคลื่อน BCG Model ของสินค้าเกษตร (การเสนอของงบประมาณ เช่น งบจังหวัด/กลุ่มจังหวัด งบสนับสนุนทุนวิจัยจาก สวท.)

โครงการ/แผนงาน ปีงบประมาณ 2564 - 2566 : ปลาตุก

	ต้นน้ำ	กลางน้ำ	ปลายน้ำ
B	<p><b>ปี 2564</b></p> <p>1. โครงการยกระดับแปลงใหญ่ด้วยเกษตรสมัยใหม่ และเชื่อมโยงตลาด งบเงินกู้แก้ไขปัญหาที่ได้ผลกระทบจากโควิด : 908,175 บาท (สนง.เกษตรจังหวัด และ สนง.ตรวจบัญชีสหกรณ์)</p> <p><b>ปี 2565</b></p> <p>1. โครงการเลี้ยงปลาตุกในกระชังบดตามหลักปรัชญาเศรษฐกิจพอเพียง งบพัฒนาจังหวัด : 400,000 บาท (สนง.ประมงจังหวัดพัทลุง) (กิจกรรมต้นน้ำ 1 กิจกรรมและ กิจกรรมกลางน้ำ 1 กิจกรรม) - อบรมให้ความรู้การแปรรูปปลาตุกเพื่อการถนอมอาหารและเพิ่มมูลค่า</p> <p><b>ปี 2566</b></p> <p>1. กิจกรรมการเพิ่มศักยภาพการผลิตลูกพันธุ์ปลาตุก งบประมาณ : 1,200,000 บาท (สนง.ประมงจังหวัดพัทลุง)</p>	<p><b>ปี 2565</b></p> <p>1. โครงการเลี้ยงปลาตุกในกระชังบดตามหลักปรัชญาเศรษฐกิจพอเพียง งบพัฒนาจังหวัด : 400,000 บาท (สนง.ประมงจังหวัดพัทลุง) (กิจกรรมต้นน้ำ 1 กิจกรรมและ กิจกรรมกลางน้ำ 1 กิจกรรม) - อบรมให้ความรู้การแปรรูปปลาตุกเพื่อการถนอมอาหารและเพิ่มมูลค่า</p>	
C	<p><b>ปี 2566</b></p> <p>1. กิจกรรมการผลิตอาหารปลาตุกโดยใช้วัตถุดิบในท้องถิ่น ผ่านรูปแบบ BCG Model งบประมาณ : 850,000 บาท (สนง.ประมงจังหวัดพัทลุง)</p>		
G			



## ข้อมูลความก้าวหน้า BCG Model จังหวัดพัทลุง



### การบูรณาการขับเคลื่อนโครงการ BCG Model จังหวัดพัทลุง (สินค้าปลาดุก)

- ❖ กิจกรรมการกระจายสินค้าประมง ภายใต้ธีม Fisherman Shop @ Phatthalung ณ ศูนย์ผลิตภัณฑ์จำหน่ายสินค้า OTOP พัทลุง



- ❖ Fisherman Market @ Phatthalung ณ ตลาดนัดป็นสุข บริเวณหน้าศาลากลางจังหวัดพัทลุง ตลาดนัดเกษตรกร และงานกาชาดจังหวัดพัทลุง



## 2. ความก้าวหน้าการขับเคลื่อน BCG Model ของสินค้าเกษตร

- การสร้างความร่วมมือกับหน่วยงานอื่น



# ข้อมูลความก้าวหน้า BCG Model จังหวัดพัทลุง



## 3. ผลการดำเนินงานภาพรวมสินค้าปลาดุก

พื้นที่เพาะเลี้ยง 2,158 ไร่  
เกษตรกร 4,564 ราย

ราคาผลผลิต  
ท้องตลาด 60-70 บาท/กก.  
หน้าฟาร์ม 45-48 บาท/กก.

มูลค่าผลผลิตในปี 2564  
จำนวน 58,353,583.20 บาท

รายได้ของผู้เลี้ยงปลาดุก ปี 2564  
จำนวน 24,831,310 บาท

กลุ่มวิสาหกิจชุมชน จำนวน 50 กลุ่ม

แปลงใหญ่ จำนวน 2 แปลง สมาชิกจำนวน 61 คน

ฟาร์มที่ได้รับมาตรฐาน GAP  
จำนวน 68 ราย\* ปี 2565 ยื่นขอรับรองมาตรฐาน GAP  
กรมประมง : 8 ฟาร์ม

GI ปลาดุกร้าทะเลน้อย จำนวน 2 ราย

Training hub : ณ แปลงใหญ่ปลาดุก (หมู่ 11 ต.นาปะขอ อ.บางแก้ว)

### กลุ่มแปรรูปปลาดุก

- กลุ่มสัมมาชีพปลาดุกร้าป่าติสัยธุ์
- เหลาปลาดุกร้าแกงมุ้ง บ้านโงกน้ำ
- วิสาหกิจชุมชนบ้านชุมพล
- วิสาหกิจชุมชนบุชชรอ

### ผลิตภัณฑ์แปรรูป

- ปลาดุกร้า
- ปลาดุกแดดเดียวตากแห้ง
- หนั๋งปลาทอดกรอบ
- งานวิจัยผลิต ไบโอดีเซลเขียว
- ปลาดุกสวรรค์ (ปลาดุกเส้น)
- ลูกชิ้นปลาดุก
- น้ำมันจากปลาดุก

การส่งออก : ภายในจังหวัด 30%

ส่งออกนอกจังหวัด 70%

ผ่านผู้ค้าในท้องถิ่น/จังหวัด

ส่งผู้ผลิต/โรงงานแปรรูป/OTOP/เกษตรกร  
จำหน่ายเอง/ ตลาดเกษตรกรตลาดออนไลน์







## ข้อมูลความก้าวหน้า BCG Model จังหวัดพัทลุง



### 4. ปัญหาในการขับเคลื่อนงาน และประเด็นที่ต้องการรับการสนับสนุน

#### ปัญหา/ข้อค้นพบ

- ต้นทุนการผลิตสูง โดยต้นทุนอาหารสูงถึง 60% ของต้นทุน
- ขาดแคลนลูกพันธุ์ปลาดุกในช่วงฤดูหนาว
- อัตราการกินอาหารของปลาในแต่ละครั้งกับปริมาณการให้อาหารปลาของเกษตรกรไม่สัมพันธ์กัน
- ผู้บริโภคขาดความมั่นใจในสินค้าปลาดุก
- เกษตรกรเข้าถึงตลาดได้น้อย
- เศษเหลือจากการแปรรูป เช่น กระดูก ก้าง กะโหลก

#### แนวทางแก้ไข

- เพิ่มศักยภาพเกษตรกรในการใช้เทคโนโลยีและการคำนวณการผลิต และให้อาหารให้เหมาะสม
- เพิ่มศักยภาพการผลิตของศูนย์วิจัยและพัฒนาประมงน้ำจืดในพื้นที่
- การผลิตอาหารเองจากวัสดุในท้องถิ่น
- เศษอาหารสะสมกันบ่อ นำมาทำปุ๋ยชีวภาพ
- แปรรูปสร้างมูลค่า เช่น ปลาสวรรค์ ลูกชิ้นปลาดุก และปลาดุกร้า เป็นต้น
- พัฒนาการแปรรูปโดยนำเศษเหลือใช้มาผลิตให้เกิดประโยชน์ในเชิงอุตสาหกรรม ได้แก่ ไบโอดีเซลเซียม
- เพิ่มช่องทางตลาด อาทิ Fisherman Shop Fisheries Shop และ Fisherman Market
- สร้างการรับรู้ และประชาสัมพันธ์ให้ผู้บริโภคมีความมั่นใจในสินค้าปลาดุก





## ข้อมูลความก้าวหน้า BCG Model จังหวัดพัทลุง



### 5. แนวทางการขับเคลื่อนในระยะถัดไป

1

การขับเคลื่อนโครงการ เช่น การใช้กลไกคณะกรรมการขับเคลื่อนจังหวัด (SCP) คณะทำงานขับเคลื่อนอำเภอ (SCD) หรือกลไกคณะกรรมการ/คณะทำงานอื่นๆ ของจังหวัด

2

การเสนอโครงการ เช่น บรรจุลงในแผนพัฒนาการเกษตรและสหกรณ์ของจังหวัด เสนอของบกลุ่มจังหวัด/งบจังหวัด/งบอื่นๆ

3

การสร้างความร่วมมือกับหน่วยงานอื่น เพื่อพัฒนาสินค้าให้มีนวัตกรรมที่ครบวงจร โดยเฉพาะ C (Circular) และ G (Green)





# ข้อมูลความก้าวหน้า BCG Model จังหวัดพัทลุง



## กลไกการขับเคลื่อน BCG Model ด้านการเกษตร จังหวัดพัทลุง

แต่งตั้งคณะกรรมการขับเคลื่อนการพัฒนาเกษตรตามรูปแบบ BCG Model จังหวัดพัทลุง และคณะทำงานขับเคลื่อนการพัฒนาการเกษตรตามรูปแบบ BCG Model จังหวัดพัทลุง (ด้านพืช ด้านประมง และด้านปศุสัตว์)

### 1. คณะกรรมการขับเคลื่อนการพัฒนาการเกษตรตามรูปแบบ BCG Model จังหวัดพัทลุง

โดยมีรองผู้ว่าราชการจังหวัดพัทลุง : เป็นประธานกรรมการ  
เกษตรและสหกรณ์จังหวัดพัทลุง : เป็นกรรมการและเลขานุการ

#### อำนาจหน้าที่

- กำกับดูแล และติดตามความก้าวหน้า การดำเนินการตามนโยบายการพัฒนาเศรษฐกิจชีวภาพ เศรษฐกิจหมุนเวียน และเศรษฐกิจสีเขียว
- ส่งเสริม และเสริมสร้างการรับรู้ที่เกี่ยวกับการพัฒนาเกษตรตามรูปแบบ BCG Model จังหวัดพัทลุง

### 2.2 ด้านประมง

โดยมีประมงจังหวัดพัทลุง : เป็นประธานคณะทำงาน  
หัวหน้ากลุ่มพัฒนาและส่งเสริมอาชีพการประมง สำนักงานประมงจังหวัดพัทลุง : เป็นคณะทำงานและเลขานุการ

### 2.3 ด้านปศุสัตว์

โดยมีปศุสัตว์จังหวัดพัทลุง : เป็นประธานคณะทำงาน  
หัวหน้ากลุ่มยุทธศาสตร์และสารสนเทศการปศุสัตว์ สำนักงานปศุสัตว์จังหวัดพัทลุง : เป็นคณะทำงานและเลขานุการ

### 2. คณะทำงานขับเคลื่อนการพัฒนาการเกษตรตามรูปแบบ BCG Model จังหวัดพัทลุง

#### 2.1 ด้านพืช

โดยมีเกษตรจังหวัดพัทลุง : เป็นประธานคณะทำงาน  
ผู้อำนวยการศูนย์วิจัยข้าวพัทลุง : เป็นรองประธานคณะทำงาน  
หัวหน้ากลุ่มส่งเสริมและพัฒนาการผลิต สำนักงานเกษตรจังหวัดพัทลุง : เป็นคณะทำงานและเลขานุการ

#### อำนาจหน้าที่

- จัดทำแผนงานการขับเคลื่อนตามนโยบายการพัฒนาเศรษฐกิจชีวภาพ เศรษฐกิจหมุนเวียน และเศรษฐกิจสีเขียว
- ส่งเสริม และพัฒนาสินค้าเกษตรตามรูปแบบ BCG Model ของจังหวัดพัทลุง
- รายงานผลการดำเนินงานต่อคณะกรรมการขับเคลื่อนการพัฒนาการเกษตรตามรูปแบบ BCG Model

## 5. แนวทางการขับเคลื่อนในระยะถัดไป

- การขับเคลื่อนโครงการ เช่น การใช้กลไกคณะกรรมการขับเคลื่อนจังหวัด (SCP) คณะทำงานขับเคลื่อนอำเภอ (SCD) หรือกลไกคณะกรรมการ/คณะทำงานอื่นๆ ของจังหวัด



# ข้อมูลความก้าวหน้า BCG Model จังหวัดพัทลุง



## 5. แนวทางการขับเคลื่อนในระยะถัดไป

- การเสนอโครงการ เช่น บรรจุลงในแผนพัฒนาการเกษตรและสหกรณ์ของจังหวัดเสนอของบกลุ่มจังหวัด/งบจังหวัด/งบอื่นๆ

### โครงการ/แผนงาน ปีงบประมาณ 2567 – 2569 ปลาตุ๊ก

	ต้นน้ำ	กลางน้ำ	ปลายน้ำ
B	<p><u>ปี 2567</u></p> <p>1. กิจกรรมการเพิ่มศักยภาพการผลิตลูกพันธุ์ปลาตุ๊ก งบประมาณ : 1,200,000 บาท (สนง.ประมงจังหวัดพัทลุง)</p> <p>2. กิจกรรมยกระดับมาตรฐานฟาร์มเพาะเลี้ยงสัตว์น้ำและมาตรฐานสินค้า ผ่านรูปแบบ BCG Model งบประมาณ : 500,000 บาท (สนง.ประมงจังหวัดพัทลุง)</p> <p>3. ยกระดับสินค้าเกษตรเพื่อสร้างมูลค่าเพิ่มด้วยรูปแบบ BCG Model (ปลาตุ๊ก) งบประมาณ : 5,000,000 บาท (สนง.ประมงจังหวัดพัทลุง)</p>	<p><u>ปี 2567</u></p> <p>1. กิจกรรมการพัฒนาผลิตภัณฑ์และบรรจุภัณฑ์ ผ่านรูปแบบ BCG Model งบประมาณ 300,000 บาท (สนง.ประมงจังหวัดพัทลุง)</p>	
C			<p><u>ปี 2568</u></p> <p>1. กิจกรรมการพัฒนาการแปรรูปโดยนำเศษเหลือใช้มาผลิตให้เกิดประโยชน์ในเชิงอุตสาหกรรม ผ่านรูปแบบ BCG Model งบประมาณ : 3,000,000 บาท (สนง.ประมงจังหวัดพัทลุง)</p>
G			<p><u>ปี 2567-2569</u></p> <p>1. กิจกรรมการประชาสัมพันธ์และเพิ่มช่องทางการจำหน่ายสินค้าปลาตุ๊ก ผ่านรูปแบบ BCG Model งบประมาณ 1,700,000 บาท (สนง.ประมงจังหวัดพัทลุง)</p>





# ข้อมูลความก้าวหน้า BCG Model จังหวัดพัทลุง



พัฒนาการแปรรูปผลิตภัณฑ์ให้มีความหลากหลายมากยิ่งขึ้น

ประชาสัมพันธ์ตลาดของดีจังหวัดพัทลุง

ผลิตไบโอแคสเซียมจากกระดุก กะโหลกปลา

ส่งเสริมให้ผู้ประกอบการเข้าสู่มาตรฐาน GMP/KACCP/GI

ส่งเสริมการใช้โซลาร์เซลล์ในการะบวนการผลิต

5. แนวทางการขับเคลื่อนในระยะถัดไป

- การสร้างความร่วมมือกับหน่วยงานอื่น เพื่อพัฒนาสินค้าให้มีนวัตกรรมที่ครบวงจร โดยเฉพาะ C (Circular) และ G (Green)





# ข้อมูลความก้าวหน้า BCG Model จังหวัดพัทลุง



## Circular



การนำน้ำทิ้งจากการเลี้ยงปลา  
มารดต้นไม้



กระดุกปลาซึ่งเป็นเศษเหลือหรือผลพลอยได้จาก  
กระบวนการแปรรูปมาผลิตเป็นไบโอแคลเซียม

## Green



แหล่งเรียนรู้ปลาดุกปลอดภัย  
เชื่อมโยงการท่องเที่ยวเชิงเกษตร



ตู้อบพลังงานแสงอาทิตย์



5. แนวทางการขับเคลื่อนในระยะถัดไป (ต่อ)

- การสร้างความร่วมมือกับหน่วยงานอื่น เพื่อพัฒนาสินค้าให้มีนวัตกรรมที่ครบวงจร โดยเฉพาะ C (Circular) และ G (Green)

การประชุม  
คณะอนุกรรมการขับเคลื่อนการพัฒนาเศรษฐกิจ  
BCG Model สาขาเกษตรครั้งที่ 2/2565

วันพุธที่ 29 มิถุนายน 2565 เวลา 13.30 น.



สำนักงานเกษตรและสหกรณ์จังหวัดพัทลุง





# กรอบการนำเสนอ

## ข้อมูลความก้าวหน้า BCG Model ระดับจังหวัด

- 1 สรุปสาระสำคัญ Value Chain และเป้าหมายรายสินค้า BCG ของจังหวัด
- 2 ความก้าวหน้าการขับเคลื่อน BCG Model ของสินค้าเกษตร
- 3 ผลการดำเนินงานภาพรวมสินค้าสุกรชีวภาพ
- 4 ปัญหาในการขับเคลื่อนงาน และประเด็นที่ต้องการรับการสนับสนุน
- 5 แนวทางการขับเคลื่อนในระยะถัดไป







# ข้อมูลความก้าวหน้า BCG Model จังหวัดพัทลุง

## 1. สรุปสาระสำคัญ Value Chain และเป้าหมายรายสินค้า ชนิดสินค้า (สุกรชีวภาพ)

### B

เศรษฐกิจ  
ชีวภาพ

**ต้นทาง** พัฒน่องค์ความรู้ผู้เลี้ยงสุกรชีวภาพ และมาตรฐานหมูหลุม รวมถึงนวัตกรรมอาหารเกษตรธรรมชาติ

**กลางทาง** สร้างแบรนด์ หรือ ตราสินค้า รวมถึงส่งเสริมการแปรรูปผลิตภัณฑ์ขึ้นต้นสินค้าเกษตรชีวภาพให้มีมูลค่าเพิ่มขึ้น

**ปลายทาง** ช่องทางการจัดจำหน่าย อาทิ พ่อค้าเชิงหมูเฉพาะหมูชีวภาพ , รับ Pre Order ล่วงหน้า , ส่งร้านอาหาร , ตลาดภายในพื้นที่ เช่น โรงพยาบาล โรงเรียน หน่วยงานของรัฐ

### C

เศรษฐกิจ  
หมุนเวียน

**ต้นทาง** น้ำทิ้ง และวัสดุรองพื้นสามารถนำเป็นส่วนผสมของปุ๋ยอินทรีย์

**กลางทาง** เพิ่มประสิทธิภาพด้านจัดการอาหารสัตว์ จากวัสดุเหลือใช้ทางการเกษตร

**ปลายทาง** ส่งเสริมประชาสัมพันธ์เนื้อสุกรชีวภาพ รวมถึงผลักดันสินค้าอินทรีย์ให้เข้าถึงผู้บริโภคอย่างทั่วถึงทั้งช่องทาง Offline และ Online

### G

เศรษฐกิจ  
สีเขียว



**ต้นทาง** ไม่มีการใช้สารเคมี , ไม่มีกิจกรรมในกระบวนการผลิตที่ปล่อยก๊าซเรือนกระจก (Reduce) เพื่อรักษาสิ่งแวดล้อม ไม่มีกลิ่น ไม่มีมลภาวะ มีการกำจัดขยะ

**กลางทาง** ไม่ทิ้งของเสียออกจากฟาร์ม และการใช้พลังงานสะอาดในการผลิต

**ปลายทาง** สร้างความมั่นใจและดึงดูดให้ผู้บริโภคหันมาบริโภคสินค้าที่เป็นมิตรสิ่งแวดล้อม รวมถึงเชื่อมโยงกับตลาดภายในพื้นที่ เช่น โรงพยาบาล โรงเรียน และตลาดท่องเที่ยว และชุมชน



# การจัดทำ Value Chain และเป้าหมายสินค้าสุกรชีวภาพ จังหวัดพัทลุง

	ต้นทาง (เกษตรกร)	กลางทาง (สถาบันเกษตรกร, ผู้ประกอบ)	ปลายทาง (อุตสาหกรรม)
 <p><b>Bio</b> การสร้างมูลค่า (Value Creation)</p>	<p><b>บุคลากร</b></p> <p><b>การเพิ่มประสิทธิภาพการผลิต</b></p> <ul style="list-style-type: none"> <li>พัฒนาองค์ความรู้ผู้เลี้ยงสุกรชีวภาพ</li> <li>นวัตกรรมอาหารเกษตรธรรมชาติ</li> <li>พัฒนาองค์ความรู้มาตรฐานหมูหลุม</li> </ul> <p><b>ศูนย์เรียนรู้ ศพค. ด้านปศุสัตว์ (หมูหลุม)</b></p> <ul style="list-style-type: none"> <li>สร้างอัตลักษณ์ให้กับสินค้าเกษตรกร</li> <li>มาตรฐานสุกรชีวภาพ</li> </ul> <p><b>กลุ่มเกษตรกรที่ควรเป็นกลุ่มนำร่อง</b></p> <p>1. ผู้เลี้ยงสุกรรายย่อย</p> <p>๒. กลุ่มผู้เลี้ยงสุกรขนาดเล็กรวมถึงกลุ่มวิสาหกิจจำนวน 3 กลุ่ม จำนวนสุกร 228 ตัว เกษตรกร 57 ราย ราย เป็นคอกเปิด ใช้ จุลินทรีย์บำบัดของเสียทั้งหมด</p>	<p><b>กระบวนการสร้างมูลค่าเพิ่ม</b></p> <ul style="list-style-type: none"> <li>สร้างแบรนด์ หรือ ตราสินค้า</li> <li>ส่งเสริมการแปรรูปผลิตภัณฑ์ขั้นต้น</li> <li>สินค้าเกษตรชีวภาพมีมูลค่าเพิ่มขึ้น</li> </ul> <div style="border: 1px solid black; padding: 5px;"> <p>โรงฆ่าสัตว์ที่ได้รับมาตรฐาน (สุกร) ๑๕ โรง ได้รับการรับรองให้เป็นโรงฆ่าสัตว์ที่ถูกต้องจากกรมปศุสัตว์</p> </div> <p><b>ผลผลิต</b></p> <ul style="list-style-type: none"> <li>เนื้อสุกร</li> <li>ผลิตภัณฑ์เนื้อสุกรสด เช่น หมูฝอย กุนเชียง หมูแดดเดียว</li> </ul>	<p><b>การตลาด</b></p> <ul style="list-style-type: none"> <li>พ่อค้าเชิงหมูเฉพาะหมูชีวภาพ</li> <li>รับ Pre Order ล่วงหน้า</li> <li>ส่งร้านอาหาร</li> <li>ตลาดภายในพื้นที่ เช่น โรงพยาบาล โรงเรียน หน่วยงานของรัฐ</li> </ul> <div style="border: 1px solid black; padding: 5px;"> <p><b>เฟ้ระวังสินค้าให้ได้มาตรฐานการผลิต</b></p> <ul style="list-style-type: none"> <li>เฟ้ระวังความปลอดภัยด้านอาหาร (Nation Monitoring Plan) โดยเก็บสุ่มตัวอย่างปีสภาวะ เนื้อสุกร อาหารสัตว์ ตั้งแต่ต้นทางจนถึงปลายทาง (ฟาร์ม/โรงงาน/ร้านค้า)</li> </ul> </div> <p><b>ผลผลิต</b></p> <ul style="list-style-type: none"> <li>การจำหน่ายชิ้นส่วน และผลิตภัณฑ์แปรรูปภายใต้แบรนด์สินค้า</li> <li>สถานที่จำหน่ายผลิตภัณฑ์ ที่สะอาดปลอดภัย</li> </ul>
 <p><b>Circular</b> (Zero Waste)</p>	<p><b>การจัดการวัสดุเหลือใช้จากการผลิต</b></p> <ul style="list-style-type: none"> <li>เพิ่มประสิทธิภาพด้านจัดการอาหารสัตว์ วัสดุจากธรรมชาติ และ จาก วัสดุเหลือใช้ทางการเกษตร</li> </ul> 	<p><b>การสร้างมูลค่าเพิ่มจากวัสดุเหลือใช้</b></p> <ul style="list-style-type: none"> <li>วัสดุรองพื้น : เป็นส่วนผสมของปุ๋ยอินทรีย์</li> </ul> <div style="border: 1px solid black; padding: 5px;"> <p>Zero waste ผู้เลี้ยงรายย่อย / กลุ่ม</p> </div>  	<p><b>การตลาด</b></p> <ul style="list-style-type: none"> <li>การนำวัสดุรองพื้นมาทำเป็นปุ๋ยการสร้างแบรนด์ ไปไว้ใน ปลายทางการตลาดหรือ ตราสินค้า ให้แก่ผู้เลี้ยงสุกร</li> <li>ส่งเสริมประชาสัมพันธ์ให้ผู้บริโภคเนื้อสุกรชีวภาพ</li> <li>เชื่อมโยงท่องเที่ยวเชิงเกษตร</li> <li>การผลักดันสินค้าอินทรีย์ให้เข้าถึงผู้บริโภคอย่างทั่วถึงทั้ง ช่องทาง Offline และ Online</li> <li>การสร้างกลุ่มเครือข่ายในการติดต่อ ประสานงาน แลกเปลี่ยน ความรู้ หรือซื้อขายสินค้า</li> <li>การทำ MOU ร่วมกับตลาด หรือกลุ่มลูกค้าประจำเพื่อการ กระจายสินค้าได้อย่างต่อเนื่อง</li> </ul> 
 <p><b>Green</b> (สมดุลและยั่งยืน)</p>	<p><b>กระบวนการผลิตที่เป็นมิตรต่อสิ่งแวดล้อม</b></p> <ul style="list-style-type: none"> <li>ไม่มีการใช้สารเคมี</li> <li>กระบวนการผลิตเป็นมิตรกับสิ่งแวดล้อม</li> <li>การใช้น้ำหมักจุลินทรีย์ ๑ ชนิด</li> <li>ใช้หยวกกล้วยเป็นส่วนผสมในอาหารสุกร</li> </ul> 	<p><b>การผลิตที่เป็นมิตรกับสิ่งแวดล้อม</b></p> <ul style="list-style-type: none"> <li>ไม่มีกิจกรรมในกระบวนการผลิตที่ปล่อยก๊าซเรือนกระจก (Reduce) เพื่อรักษาสิ่งแวดล้อม ไม่มีมลภาวะ มีการกำจัดขยะ</li> <li>ไม่ทิ้งของเสียออกจากฟาร์ม</li> <li>การใช้พลังงานสะอาดในการผลิต</li> </ul> <div style="border: 1px solid black; padding: 5px;"> <p>- ควบคุมผู้ประกอบการรายย่อยให้ปฏิบัติตามมาตรฐาน GMP GFM</p> </div>	<p><b>เชื่อมโยงกับภาคอุตสาหกรรม</b></p> <ul style="list-style-type: none"> <li>เชื่อมโยงท่องเที่ยวเชิงเกษตรกับท่องเที่ยวเชิงวัฒนธรรม</li> <li>ประหยัดพลังงาน 10 %</li> <li>การท่องเที่ยวเชิงเกษตรและเชิงนิเวศ</li> <li>เกษตรกรรมยั่งยืน (เกษตรธรรมชาติ)</li> </ul> <p><b>การตลาด</b></p> <ul style="list-style-type: none"> <li>ประชาสัมพันธ์การบริโภคสินค้าปลอดภัย / สินค้าอินทรีย์</li> <li>สร้างความมั่นใจและดึงดูดให้ผู้บริโภคหันมาบริโภคสินค้าที่เป็นมิตรสิ่งแวดล้อม</li> <li>การพัฒนาตลาดเกษตรกรโดยตรง (Farmer-directed Market) โดยเชื่อมโยงกับตลาด ภายในพื้นที่ เช่น โรงพยาบาล โรงเรียน และตลาดท่องเที่ยวและชุมชน</li> </ul>

## เป้าหมาย

- การทำการเกษตรที่เป็นมิตรต่อสิ่งแวดล้อมอย่างยั่งยืน
- มูลค่าสินค้าเพิ่มขึ้นร้อยละ 10
- การสร้างมูลค่าเพิ่มจากวัสดุเหลือใช้ 100 %

ปัจจัยสนับสนุน	การวิจัยและพัฒนา / การดูแลสุขภาพสัตว์ / แหล่งเงินทุน / มาตรฐานการรับรอง / เกิดการรวมกลุ่มวิสาหกิจชุมชน / ผู้บริโภคให้ความสนใจในการดูแลสุขภาพ
หน่วยงานสนับสนุน	สนง.ปศุสัตว์จังหวัด/อำเภอ / ศูนย์วิจัยข้าว / สถานีพัฒนาที่ดิน / สนง.เกษตรจังหวัด/อำเภอ / ธ.ก.ส. / สนง.สหกรณ์จังหวัด / ศูนย์วิจัยและพัฒนาอาหารสัตว์พัทลุง / สนง.พาณิชย์จังหวัด / สนง.อุตสาหกรรมจังหวัดพัทลุง / เครือข่ายเกษตรกรผู้เลี้ยงหมูธรรมชาติ



# ข้อมูลความก้าวหน้า BCG Model จังหวัดพัทลุง



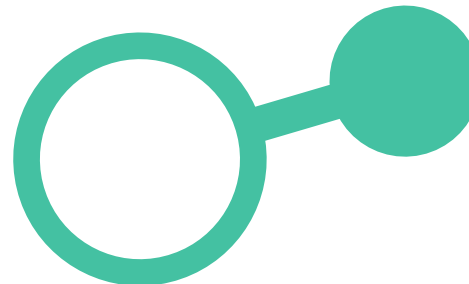
## 2. ความก้าวหน้าการขับเคลื่อน BCG Model ของสินค้าเกษตร



กิจกรรมที่ได้ดำเนินงาน BCG Model ของสินค้า ภายใต้บังคับ



การเสนอของบประมาณ เช่น งบจังหวัด/กลุ่มจังหวัด งบสนับสนุนทุนวิจัยจาก สวท. เป็นต้น



การสร้างความร่วมมือกับหน่วยงานอื่น





## ข้อมูลความก้าวหน้า BCG Model จังหวัดพัทลุง



โครงการ/แผนงาน ปีงบประมาณ 2565 - 2566 : สุธกรชีวภาพ (ไม่มี)

	ต้นน้ำ	กลางน้ำ	ปลายน้ำ
B			
C			
G			

2. ความก้าวหน้าการขับเคลื่อน  
BCG Model ของสินค้าเกษตร

- กิจกรรมที่ได้ดำเนินงาน BCG  
Model ของสินค้า ภายใต้บังคับ





# ข้อมูลความก้าวหน้า BCG Model จังหวัดพัทลุง



โครงการ/แผนงาน ปีงบประมาณ 2565 - 2566 : สุกรชีวภาพ

	ต้นน้ำ	กลางน้ำ	ปลายน้ำ
B	<p><u>ปี 2565</u></p> <p>1. ส่งเสริมการพัฒนาวิสาหกิจชุมชน กลุ่ม/องค์กรเกษตรกร ในการผลิต การแปรรูป การทำผลิตภัณฑ์ และท่องเที่ยวเชิงเกษตร งบเงินกู้ : 2,400,537 บาท (สนง.ปศุสัตว์)</p> <p>2. พัฒนาระบบการเลี้ยงสุกรชีวภาพ 1 กลุ่ม ตำบลแหลมโตนด อำเภอควนขนุน จังหวัดพัทลุง สมาชิก 10 ราย งบกรมปศุสัตว์ : 17,200 บาท (สนง.ปศุสัตว์)</p> <p><u>ปี 2566</u></p> <p>1. ยกระดับศูนย์เรียนรู้การเลี้ยงสัตว์แบบผสมผสานแนวทางเกษตรธรรมชาติตามหลักปรัชญาเศรษฐกิจพอเพียง งบจังหวัด : 7,170,200 บาท (สนง.ปศุสัตว์)</p>		<p><u>ปี 2566</u></p> <p>1. เพิ่มศักยภาพการผลิตและการตลาดสินค้าปศุสัตว์ปลอดภัย งบจังหวัด : 11,826,100 บาท (สนง.ปศุสัตว์)</p>
C			
G			<p><u>ปี 2566</u></p> <p>1. พัฒนาด้านการตลาดปศุสัตว์ปลอดภัย งบจังหวัด : 225,700 บาท (สนง.ปศุสัตว์)</p>

## 2. ความก้าวหน้าการขับเคลื่อน BCG Model ของสินค้าเกษตร

- การเสนอของบประมาณ เช่น งบจังหวัด/กลุ่มจังหวัด งบสนับสนุนทุนวิจัยจาก สวท. เป็นต้น





## ข้อมูลความก้าวหน้า BCG Model จังหวัดพัทลุง



### 2. ความก้าวหน้าการขับเคลื่อน BCG Model ของสินค้าเกษตร

- การสร้างความร่วมมือกับหน่วยงานอื่น

▶ จังหวัดพัทลุงสนับสนุนงบประมาณการพัฒนาองค์ความรู้ด้านการพัฒนาผลิตภัณฑ์สุกรชีวภาพ และสนับสนุนด้านเครื่องมือ วัสดุอุปกรณ์สำหรับการผลิตแก่กลุ่ม รายละเอียดดังนี้



- หลักสูตรจัดฝึกอบรมเชิงปฏิบัติการ การเลี้ยงสุกรชีวภาพแนวทางเกษตรธรรมชาติ ปีงบประมาณ พ.ศ. 2563 และ 2564 (รวม 390 คน)
- สาธิตการผลิตหัวใจสำคัญของเกษตรธรรมชาติ (การทำน้ำหมักจุลินทรีย์ 7 ชนิด, การผลิตจุลินทรีย์ท้องถิ่น (IMO) การทำน้ำหมักจุลินทรีย์ป้องกันกำจัดศัตรูสัตว์)
  - สาธิตการผลิตอาหารสัตว์ปลอดสารพิษ ลดต้นทุน
  - สาธิตการผลิตปุ๋ยจากคอกสุกรชีวภาพ (ปุ๋ยสัตว์ทำสัตว์หมัก)
  - สาธิตการพัฒนาสิ่งแวดล้อม (กำจัดกลิ่น เสี่ยง และแมลงรบกวน)
  - สนับสนุนครุภัณฑ์เครื่องหันหยาวกกล้วย
  - สนับสนุนถังหมัก





# ข้อมูลความก้าวหน้า BCG Model จังหวัดพัทลุง



## 3. ผลการดำเนินงานภาพรวมสินค้าสุกรชีวภาพ

กลุ่มผู้เลี้ยงสุกรชีวภาพ (หมูหลุม) แนวทางเกษตรธรรมชาติ  
สมาชิกทั้งหมด 60 คน

เกษตรกรนำสุกรเข้าโรงฆ่า GMP ของกรมปศุสัตว์

- อำเภอบางแก้ว 1 จุด
- อำเภอเขาชัยสน 1 จุด
- อำเภอกวนขนุน 2 จุด
- อำเภอป่าพะยอม 1 จุด

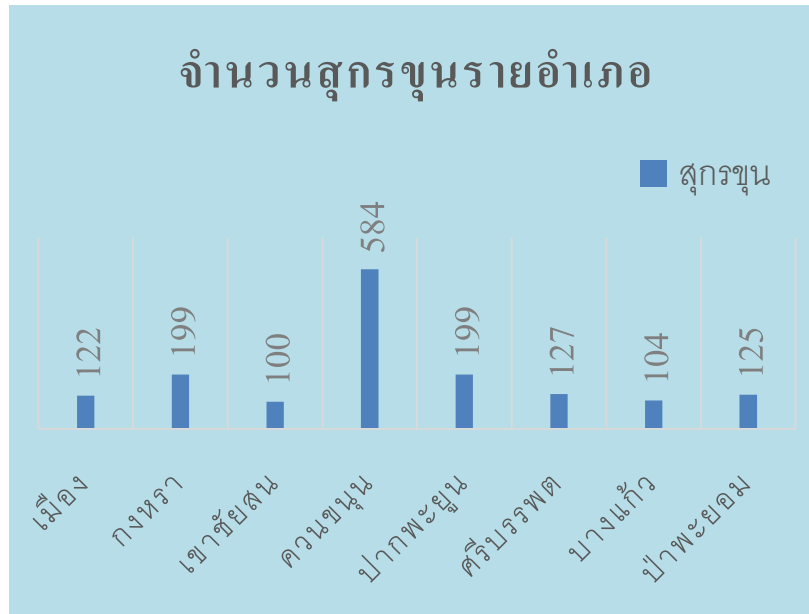
สัดส่วนการตลาด

ภายในจังหวัด 95%  
ส่งออกต่างจังหวัด 5%

การแปรรูปเพื่อเพิ่มมูลค่า

ตราสินค้า “หมูบินอวกาศ” แปรรูปเป็น  
หมูแดดเดียว หมูหยอง หมูฝอย หนาง กุนเชียง น้ำพริกแคหมู

จำนวนสุกรขุนรายอำเภอ

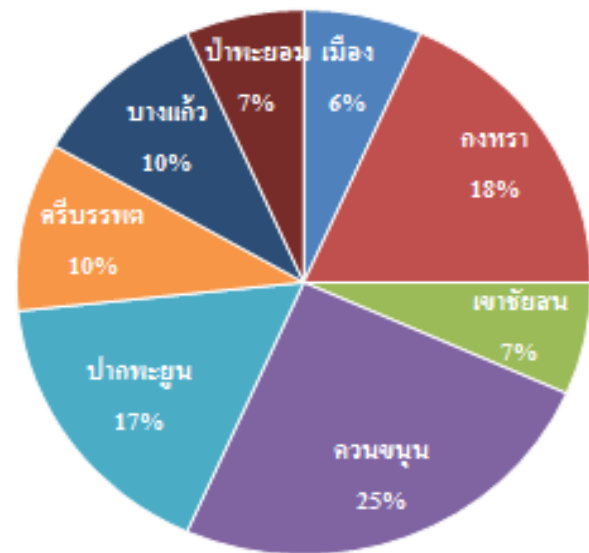


แปลงใหญ่สุกร : จำนวน 1 แปลง 53 ราย

วิสาหกิจชุมชน : จำนวน 23 กลุ่ม

Training hub : ณ ศูนย์เรียนรู้เกษตรธรรมชาติสุพิศฟาร์ม

ผู้เลี้ยงสุกรรายอำเภอ





## ข้อมูลความก้าวหน้า BCG Model จังหวัดพัทลุง



### 4. ปัญหาในการขับเคลื่อนงาน และประเด็นที่ต้องการรับการสนับสนุน (Pain Point)

#### ปัญหา/ข้อค้นพบ



- เกษตรกรขาดการสนับสนุนองค์ความรู้แบบต่อเนื่อง
- ขาดเครื่องมือ วัสดุอุปกรณ์ในการผลิตอาหารสุกร อาทิ เครื่องหันหยวกกล้วย เครื่องผสมอาหารสัตว์ ถังหมัก เครื่องสับหญ้า

#### แนวทางแก้ไข



- จัดหลักสูตรอบรมเกษตรกรแบบต่อเนื่อง ควบคู่กับการปฏิบัติงาน เกษตรกรต้อง รู้จริง เข้าใจจริง และทำได้จริง
- จัดหาแหล่งงบประมาณเพื่อสนับสนุนเกษตรกรด้านเครื่องมือ อุปกรณ์







## ข้อมูลความก้าวหน้า BCG Model จังหวัดพัทลุง



### 5. แนวทางการขับเคลื่อนในระยะถัดไป

1

การขับเคลื่อนโครงการ เช่น การใช้กลไกคณะกรรมการขับเคลื่อนจังหวัด (SCP) คณะทำงานขับเคลื่อนอำเภอ (SCD) หรือกลไกคณะกรรมการ/คณะทำงานอื่นๆ ของจังหวัด

2

การเสนอโครงการ เช่น บรรจุลงในแผนพัฒนาการเกษตรและสหกรณ์ของจังหวัด เสนอของบกลุ่มจังหวัด/งบจังหวัด/งบอื่นๆ

3

การสร้างความร่วมมือกับหน่วยงานอื่น เพื่อพัฒนาสินค้าให้มีนวัตกรรมที่ครบวงจร โดยเฉพาะ C (Circular) และ G (Green)





# ข้อมูลความก้าวหน้า BCG Model จังหวัดพัทลุง



## กลไกการขับเคลื่อน BCG Model ด้านการเกษตร จังหวัดพัทลุง

แต่งตั้งคณะกรรมการขับเคลื่อนการพัฒนาเกษตรตามรูปแบบ BCG Model จังหวัดพัทลุง และคณะทำงานขับเคลื่อนการพัฒนาการเกษตรตามรูปแบบ BCG Model จังหวัดพัทลุง (ด้านพืช ด้านประมง และด้านปศุสัตว์)

### 1. คณะกรรมการขับเคลื่อนการพัฒนาการเกษตรตามรูปแบบ BCG Model จังหวัดพัทลุง

โดยมีรองผู้ว่าราชการจังหวัดพัทลุง : เป็นประธานกรรมการ  
เกษตรและสหกรณ์จังหวัดพัทลุง : เป็นกรรมการและเลขานุการ

#### อำนาจหน้าที่

- กำกับดูแล และติดตามความก้าวหน้า การดำเนินการตามนโยบายการพัฒนาเศรษฐกิจชีวภาพ เศรษฐกิจหมุนเวียน และเศรษฐกิจสีเขียว
- ส่งเสริม และเสริมสร้างการรับรู้ที่เกี่ยวข้องการพัฒนาเกษตรตามรูปแบบ BCG Model จังหวัดพัทลุง

### 2.2 ด้านประมง

โดยมีประมงจังหวัดพัทลุง : เป็นประธานคณะทำงาน  
หัวหน้ากลุ่มพัฒนาและส่งเสริมอาชีพการประมง สำนักงานประมงจังหวัดพัทลุง : เป็นคณะทำงานและเลขานุการ

### 2.3 ด้านปศุสัตว์

โดยมีปศุสัตว์จังหวัดพัทลุง : เป็นประธานคณะทำงาน  
หัวหน้ากลุ่มยุทธศาสตร์และสารสนเทศการปศุสัตว์ สำนักงานปศุสัตว์จังหวัดพัทลุง : เป็นคณะทำงานและเลขานุการ

### 2. คณะทำงานขับเคลื่อนการพัฒนาการเกษตรตามรูปแบบ BCG Model จังหวัดพัทลุง

#### 2.1 ด้านพืช

โดยมีเกษตรจังหวัดพัทลุง : เป็นประธานคณะทำงาน  
ผู้อำนวยการศูนย์วิจัยข้าวพัทลุง : เป็นรองประธานคณะทำงาน  
หัวหน้ากลุ่มส่งเสริมและพัฒนาการผลิต สำนักงานเกษตรจังหวัดพัทลุง : เป็นคณะทำงานและเลขานุการ

#### อำนาจหน้าที่

- จัดทำแผนงานการขับเคลื่อนตามนโยบายการพัฒนาเศรษฐกิจชีวภาพ เศรษฐกิจหมุนเวียน และเศรษฐกิจสีเขียว
- ส่งเสริม และพัฒนาสินค้าเกษตรตามรูปแบบ BCG Model ของจังหวัดพัทลุง
- รายงานผลการดำเนินงานต่อคณะกรรมการขับเคลื่อนการพัฒนาการเกษตรตามรูปแบบ BCG Model

## 5. แนวทางการขับเคลื่อนในระยะถัดไป

- การขับเคลื่อนโครงการ เช่น การใช้กลไกคณะกรรมการขับเคลื่อนจังหวัด (SCP) คณะทำงานขับเคลื่อนอำเภอ (SCD) หรือกลไกคณะกรรมการ/คณะทำงานอื่นๆ ของจังหวัด



# ข้อมูลความก้าวหน้า BCG Model จังหวัดพัทลุง



## 5. แนวทางการขับเคลื่อนในระยะถัดไป

- การเสนอโครงการ เช่น บรรจูลงในแผนพัฒนาการเกษตรและสหกรณ์ของจังหวัดเสนอของบกลุ่มจังหวัด/งบจังหวัด/งบอื่นๆ

โครงการ/แผนงาน ปีงบประมาณ 2567			
	ต้นน้ำ	กลางน้ำ	ปลายน้ำ
B			
C			
G	(เสนอความต้องการ) 1. ยกระดับสินค้าเกษตรเพื่อสร้างมูลค่าเพิ่มด้วยรูปแบบ BCG Model (สุกรชีวภาพ) งบ : 5,000,000 บาท		





## ข้อมูลความก้าวหน้า BCG Model จังหวัดพัทลุง



### 5. แนวทางการขับเคลื่อนในระยะถัดไป

- การสร้างความร่วมมือกับหน่วยงานอื่น เพื่อพัฒนาสินค้าให้มีนวัตกรรมที่ครบวงจร โดยเฉพาะ C (Circular) และ G (Green)

●ในระดับกลางน้ำ C (Circular) มีความจำเป็นต้องบูรณาการด้านเศรษฐกิจหมุนเวียน โดยเฉพาะจากโรงฆ่าสัตว์ (สุกร) ที่ได้มาตรฐาน จากนั้นกองผลิตภัณฑ์ กรมปศุสัตว์ หรือ มหาวิทยาลัยทักษิณ สอนการพัฒนาผลิตภัณฑ์ และ Packaging

●ในระดับปลายน้ำ G (Green) การสร้างแบรนด์สินค้า การตลาด (Marketplace) สำนักงานพาณิชย์จังหวัด และสภาหอการค้าจังหวัด เป็นต้น

-การตลาดต้องมีจุดวางสินค้าที่แยกจากสินค้า (สุกร) ทั่วไป แม้จะมีตลาด Online ก็ตาม





# ข้อมูลความก้าวหน้า BCG Model จังหวัดพัทลุง



## 5. แนวทางการขับเคลื่อนในระยะถัดไป (ต่อ)

- การสร้างความร่วมมือกับหน่วยงานอื่น เพื่อพัฒนาสินค้าให้มีนวัตกรรมที่ครบวงจร โดยเฉพาะ C (Circular) และ G (Green)

## Circular



วัสดุรองพื้นทำจากแกลบและขี้เลื่อย



มูลสัตว์นำมาทำปุ๋ยหมัก

## Green



สินค้าได้รับมาตรฐาน GAP



เป็นศูนย์เรียนรู้ แหล่งท่องเที่ยวเชิงเกษตร



การประชุม  
คณะอนุกรรมการขับเคลื่อนการพัฒนาเศรษฐกิจ  
BCG Model สาขาเกษตรครั้งที่ 2/2565



วันพุธที่ 29 มิถุนายน 2565 เวลา 13.30 น.



สำนักงานเกษตรและสหกรณ์จังหวัดพัทลุง





# กรอบการนำเสนอ



## ข้อมูลความก้าวหน้า BCG Model ระดับจังหวัด

- 1 สรุปสาระสำคัญ Value Chain และเป้าหมายรายสินค้า BCG ของจังหวัด
- 2 ความก้าวหน้าการขับเคลื่อน BCG Model ของสินค้าเกษตร
- 3 ผลการดำเนินงานภาพรวมสินค้าสละ
- 4 ปัญหาในการขับเคลื่อนงาน และประเด็นที่ต้องการรับการสนับสนุน
- 5 แนวทางการขับเคลื่อนในระยะถัดไป





# ข้อมูลความก้าวหน้า BCG Model จังหวัดพัทลุง



## 1. สรุปสาระสำคัญ Value Chain และเป้าหมายรายสินค้า ชนิดสินค้า (สละ)

**B**

เศรษฐกิจ  
ชีวภาพ

**ต้นทาง** พัฒนาองค์ความรู้ด้านการแปรรูป การตลาด แก่ผู้ผลิตสละ  
**กลางทาง** สร้างแบรนด์ หรือ ตราสินค้า รวมทั้งส่งเสริมการแปรรูป  
ผลิตภัณฑ์ขั้นต้น สินค้าเกษตรชีวภาพมีมูลค่าเพิ่มขึ้น เช่น ผลิตภัณฑ์  
แปรรูปขั้นต้น สลละลอยแก้ว สลละทรงเครื่อง แยมสละ น้ำสละ  
**ปลายทาง** อาทิ พ่อค้าคนกลาง เกษตรกรรายย่อย กลุ่มแปลงใหญ่  
สหกรณ์ แหล่งท่องเที่ยว OTOP มีแหล่งจำหน่ายสินค้าจำหน่ายทาง  
ออนไลน์ ได้แก่ ทางเฟสบุ๊ก ไลน์แอปพลิเคชัน ทางไปรษณีย์ และ  
ตลาดภายในพื้นที่ เช่น ตลาดเกษตรกร ตลาดริมทางถนนสายหลัก  
(สาย 41)

**C**

เศรษฐกิจ  
หมุนเวียน

**ต้นทาง** การจัดการวัสดุเหลือใช้จากการผลิต อาทิ ใบใช้ห่อขนม  
หรือห่ออาหาร , เมล็ดนำมาสกัดน้ำมันใช้ทานวดกล้ามเนื้อ ,  
ก้านใบกรีดให้เล็กใช้ทำเป็นเชือกมัดของ  
**กลางทาง** การสร้างมูลค่าเพิ่มจากวัสดุเหลือใช้ อาทิ การนำไป  
ก้าน และเปลือกทำปุ๋ยหมักชีวภาพ การสกัดน้ำมันเมล็ดสละ  
**ปลายทาง** ใช้สารอินทรีย์กำจัดโรคแมลงศัตรูพืช

**G**

เศรษฐกิจ  
สีเขียว

**ต้นทาง** ส่งเสริมการท่องเที่ยวเชิงเกษตรและเชิงนิเวศ  
และการปลูกสละร่วมยางเพิ่มรายได้ให้แก่  
**กลางทาง** ใช้สารอินทรีย์กำจัดโรคแมลงศัตรูพืช  
**ปลายทาง** ส่งเสริมและสนับสนุนการแปรรูปเป็น  
ผลิตภัณฑ์เพื่อเพิ่มมูลค่า เช่น ไวน์ แยม สลละอบแห้ง  
สละกวน เป็นต้น รวมทั้งประชาสัมพันธ์การบริโภคสินค้า  
ปลอดภัย / สินค้าอินทรีย์ เพื่อดึงดูดให้ผู้บริโภคหันมา  
บริโภคสินค้าที่เป็นมิตรสิ่งแวดล้อม





# การจัดทำ Value Chain และเป้าหมายสินค้าสละ จังหวัดพัทลุง



	ต้นทาง (เกษตรกร)	กลางทาง (สถาบันเกษตรกร, ผู้ประกอบ)	ปลายทาง (อุตสาหกรรม)
 <b>Bio</b> การสร้างมูลค่า (Value Creation)	<b>บุคลากร</b> <ul style="list-style-type: none"> <li>พัฒนาองค์ความรู้ผู้ผลิตสละ</li> <li>พัฒนาองค์ความรู้ด้านการแปรรูปเพื่อเพิ่มมูลค่า</li> <li>พัฒนาองค์ความรู้ด้านการตลาด</li> </ul> <b>การเพิ่มประสิทธิภาพการผลิต</b> <ul style="list-style-type: none"> <li>ศูนย์เรียนรู้ สพก. สละ (ค.หนองซง)</li> <li>แปลงใหญ่สละ (4 แปลง ырระดับ 1 แปลง)</li> <li>เกษตรกรผู้ปลูก 733 ราย</li> <li>สร้างอัตลักษณ์ (สละ)</li> <li>มาตรฐานการผลิต GAP</li> <li>รับรองสินค้า GI</li> </ul> <b>กลุ่มเกษตรกรที่ควรเป็นกลุ่มนำร่อง</b> <ol style="list-style-type: none"> <li>แปลงใหญ่สละตำบลทุ่งนารี (เกษตรกร 66 ราย 541.25 ไร่)</li> <li>แปลงใหญ่สละตำบลเกาะเต่า (เกษตรกร 43 ราย 354 ไร่)</li> </ol>	<b>กระบวนการสร้างมูลค่าเพิ่ม</b> <ul style="list-style-type: none"> <li>สร้างแบรนด์ หรือ ตราสินค้า</li> <li>ส่งเสริมการแปรรูปผลิตภัณฑ์ขั้นต้น สินค้าเกษตรชีวภาพมีมูลค่าเพิ่มขึ้น</li> </ul> <b>ผลผลิต</b> <ul style="list-style-type: none"> <li>ผลผลิตสละสด</li> <li>ผลิตภัณฑ์แปรรูปขั้นต้น เช่น สลลอบยแก้ว สลลอบยเครื่อง แยมสละ น้ำสละ สลลอบยวุ้น น้ำพริกสละ รุนสละ</li> </ul> 	<b>การตลาด</b> <ul style="list-style-type: none"> <li>พ่อค้าคนกลาง เกษตรกรรายย่อย กลุ่มแปลงใหญ่ สพก</li> <li>แหล่งท่องเที่ยว OTOP</li> <li>จำหน่ายทางออนไลน์ ได้แก่ ทางเฟซบุ๊ก ไลน์แอปพลิเคชัน ทางไปรษณีย์</li> <li>ตลาดภายในพื้นที่ เช่น ตลาดเกษตรกร ตลาดริมทางถนนสายหลัก (สาย 41)</li> <li>Modern Trade</li> </ul> <b>ผลผลิต</b> <ul style="list-style-type: none"> <li>การจำหน่ายสละผลสด และผลิตภัณฑ์แปรรูปภายใต้แบรนด์สินค้า</li> <li>สถานที่ผลิตและจำหน่ายสละ ปลอดภัยได้มาตรฐาน</li> </ul> <div style="border: 1px solid black; padding: 5px; text-align: center;"> <b>เป้าหมาย</b>                      เพื่อให้วังสินค้าให้ได้มาตรฐานการผลิต                      ติดตามเป้าหมายการผลิตให้ได้ตามมาตรฐานการผลิต GAP                      และภายใต้ตราสัญลักษณ์สละพัทลุง                 </div> 
 <b>Circular</b> (Zero Waste)	<b>การจัดการวัสดุเหลือใช้จากการผลิต</b> <ul style="list-style-type: none"> <li>ใบและก้าน : สับย่อยทำปุ๋ย มุงหลังคา ทำรั้ว ทำแนวกัน</li> <li>ใบ : ใช้ห่อขนมหรือห่ออาหาร</li> <li>เมล็ด : นำมาสกัดน้ำมันใช้ทาขวดสละเนื้อ บำรุงผม เป็นต้น</li> <li>ก้านใบ : กรีดให้เล็กใช้ทำเป็นเชือกรัดของ</li> <li>ต้น : ย่อยทำปุ๋ยหมัก</li> </ul> <div style="border: 1px solid black; padding: 5px; text-align: center;">                     Zero waste เกษตรกรรายย่อย / กลุ่ม                 </div>	<b>การสร้างมูลค่าเพิ่มจากวัสดุเหลือใช้</b> <ul style="list-style-type: none"> <li>การนำวัสดุเหลือใช้เพิ่มมูลค่า                             <ul style="list-style-type: none"> <li>- การนำไป ก้าน และเปลือกทำปุ๋ยหมักชีวภาพ</li> <li>- การสกัดน้ำมันเมล็ดสละ</li> <li>- ต้น ขยายพันธุ์เพื่อจำหน่าย</li> </ul> </li> </ul> 	<b>การลดการสูญเสียแบบครบวงจร</b> <ul style="list-style-type: none"> <li>พัฒนาผลิตภัณฑ์จากต้นและทางสละ เช่น เชื้อกระด้าง</li> </ul> 
 <b>Green</b> (สมดุลและยั่งยืน)	<b>กระบวนการผลิตที่เป็นมิตรต่อสิ่งแวดล้อม</b> <ul style="list-style-type: none"> <li>ลดการใช้ปุ๋ยเคมี โดยใช้ปุ๋ยอินทรีย์ทดแทน</li> <li>ส่งเสริมการท่องเที่ยวเชิงเกษตรและเชิงนิเวศ</li> <li>เกษตรกรรมยั่งยืน (เกษตรธรรมชาติอินทรีย์ เกษตรผสมผสาน)</li> <li>กระบวนการผลิตเป็นมิตรกับสิ่งแวดล้อม</li> <li>การปลูกสละร่วมยางเพิ่มรายได้</li> <li>การปลูกพืชแซมในสวนสละ</li> </ul> <div style="border: 1px solid black; padding: 5px; text-align: center;">                     สละมีรากฝอยจำนวนมาก ช่วยป้องกันการพังทลายของดินและการรุกรานของดินเค็ม                 </div>  	<b>การผลิตที่เป็นมิตรกับสิ่งแวดล้อม</b> <ul style="list-style-type: none"> <li>ไม่ใช้สารเคมีกำจัดโรคแมลงศัตรูพืช</li> <li>ใช้สารอินทรีย์ทดแทนสารเคมีในแปลง</li> </ul> <div style="border: 1px solid black; padding: 5px; text-align: center;">                     - ส่งเสริมและสนับสนุนการผลิตตามมาตรฐาน GAP                 </div> 	<b>การตลาด</b> <ul style="list-style-type: none"> <li>ประชาสัมพันธ์การบริโภคสินค้าปลอดภัย / สินค้าอินทรีย์</li> <li>สร้างความมั่นใจและดึงดูดให้ผู้บริโภคหันมาบริโภคสินค้าที่เป็นมิตรสิ่งแวดล้อม</li> <li>การพัฒนาตลาดเกษตรกรรายย่อย (Farmer-directed Market) โดยเชื่อมโยงกับตลาดต่างประเทศ (มาเลเซีย)</li> <li>เชื่อมโยงการท่องเที่ยวเชิงเกษตรภายในประเทศและต่างประเทศ</li> </ul>  

**เป้าหมาย**

- มูลค่าสินค้าเพิ่มขึ้นร้อยละ 10
- การทำการเกษตรที่เป็นมิตรต่อสิ่งแวดล้อมอย่างยั่งยืน
- การสร้างมูลค่าเพิ่มจากวัสดุเหลือใช้ 100 %

**อัตราการขยายตัวของมูลค่าเฉลี่ยปี 2560 – 63 เท่ากับ 63 %**

<b>ปัจจัยสนับสนุน</b>	การส่งเสริมการผลิตให้ได้มาตรฐาน / การวิจัยและพัฒนาการแปรรูปเพื่อเพิ่มมูลค่าการผลิต / สนับสนุนแหล่งเงินทุน / การประชาสัมพันธ์เพื่อส่งเสริมการขาย / เชื่อมโยงการท่องเที่ยวเชิงเกษตรและนิเวศ
<b>หน่วยงานสนับสนุน</b>	สนง.เกษตรจังหวัดและอำเภอ / ศูนย์วิจัยและพัฒนาการเกษตรพัทลุง / สถานีพัฒนาที่ดิน / สนง.สหกรณ์จังหวัด / โครงการชลประทานพัทลุง / สนง.การปฏิรูปที่ดินจังหวัดพัทลุง / มหาวิทยาลัยทักษิณ วิทยาเขตพัทลุง

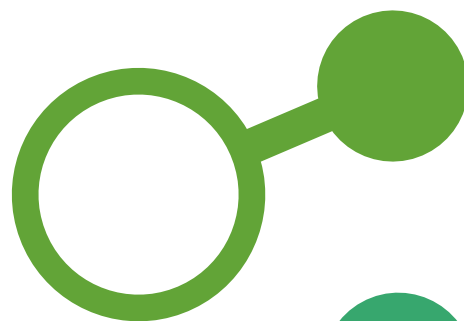




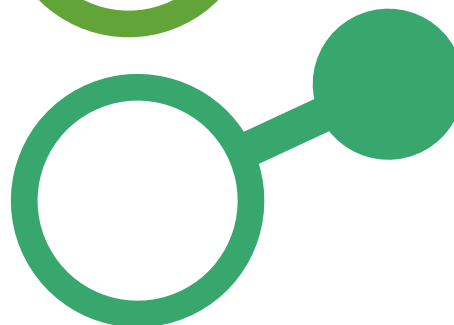
## ข้อมูลความก้าวหน้า BCG Model จังหวัดพัทลุง



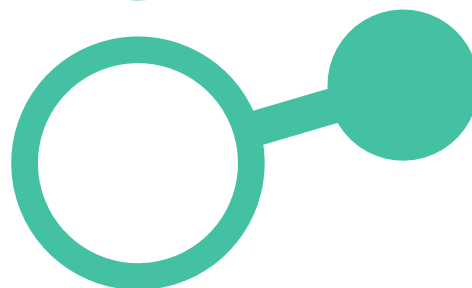
### 2. ความก้าวหน้าการขับเคลื่อน BCG Model ของสินค้าเกษตร



กิจกรรมที่ได้ดำเนินงาน BCG Model ของสินค้า  
ภายใต้งบประมาณ



การเสนอของบประมาณ เช่น งบจังหวัด/กลุ่มจังหวัด  
งบสนับสนุนทุนวิจัยจาก สวท. เป็นต้น



การสร้างความร่วมมือกับหน่วยงานอื่น





## ข้อมูลความก้าวหน้า BCG Model จังหวัดพัทลุง



โครงการ/แผนงาน ปีงบประมาณ 2565 -2566 : สละ

	ต้นน้ำ	กลางน้ำ	ปลายน้ำ
B	<p><u>ปี 2565</u></p> <ol style="list-style-type: none"> <li>ระบบส่งเสริมเกษตรแบบแปลงใหญ่ งบ : 1,635,400 บาท (สนง.เกษตรจังหวัด)</li> <li>ส่งเสริมอาชีพด้านการเกษตรตามอัตลักษณ์ และภูมิปัญญาท้องถิ่น งบ : 389,500 บาท (สนง.เกษตรจังหวัด)</li> </ol> <p><u>ปี 2566</u></p> <ol style="list-style-type: none"> <li>โครงการระบบส่งเสริมเกษตรแบบแปลงใหญ่ (สนง.เกษตรจังหวัด)</li> <li>ส่งเสริมอาชีพด้านการเกษตรตามอัตลักษณ์ และภูมิปัญญาท้องถิ่น (สนง.เกษตรจังหวัด)</li> <li>ส่งเสริมการผลิตไม้ผลอัตลักษณ์จังหวัดพัทลุง งบ : 9,200,000 บาท บูรณาการร่วมกับหน่วยงานที่เกี่ยวข้อง</li> </ol>		<p><u>ปี 2565</u></p> <ol style="list-style-type: none"> <li>ส่งเสริมอาชีพด้านการเกษตรตามอัตลักษณ์ และภูมิปัญญาท้องถิ่น งบ : 50,000 บาท (สนง.เกษตรจังหวัด)</li> </ol> <p><u>ปี 2566</u></p> <ol style="list-style-type: none"> <li>ส่งเสริมอาชีพด้านการเกษตรตามอัตลักษณ์ และภูมิปัญญาท้องถิ่น (สนง.เกษตรจังหวัด)</li> </ol>
C			
G	<p><u>ปี 2565</u></p> <ol style="list-style-type: none"> <li>โครงการระบบส่งเสริมเกษตรแบบแปลงใหญ่ งบ : 427,660 บาท (สถานีพัฒนาที่ดินพัทลุง)</li> </ol>		

2. ความก้าวหน้าการขับเคลื่อน BCG Model ของสินค้าเกษตร

- กิจกรรมที่ได้ดำเนินงาน BCG Model ของสินค้า ภายใต้งบประมาณ



## ข้อมูลความก้าวหน้า BCG Model จังหวัดพัทลุง



### 2. ความก้าวหน้าการขับเคลื่อน BCG Model ของสินค้าเกษตร

- การเสนอของบประมาณ เช่น งบจังหวัด/กลุ่มจังหวัด งบสนับสนุนทุนวิจัยจาก สวท.

โครงการ/แผนงาน ปีงบประมาณ 2565 -2566 : สละ			
	ต้นน้ำ	กลางน้ำ	ปลายน้ำ
B	<u>ปี 2566</u> ยกระดับการผลิตการเกษตรที่มีคุณภาพและปลอดภัยเพื่อสร้าง ความสามารถในการแข่งขัน งบจังหวัด : 6,667,300 บาท (สนง.เกษตรจังหวัด)		
C			
G			





## ข้อมูลความก้าวหน้า BCG Model จังหวัดพัทลุง



- สำนักงานเกษตรจังหวัดพัทลุงทำสัญญาซื้อขายกับห้างแม็คโคร โดยรับซื้อผลผลิตของเกษตรกร เดือนละ 30 ตัน
- กรมทรัพยากรน้ำบาดาล กระทรวงทรัพยากรธรรมชาติและสิ่งแวดล้อมสนับสนุนเกษตรกร โดยการเจาะบ่อบาดาลเพื่อนำน้ำใช้ในแปลงสละของเกษตรกร
- กรมชลประทานสนับสนุนเกษตรกรระบบการกระจายน้ำไปยังแปลงสละของเกษตรกร เพื่อให้เกษตรกรมีน้ำใช้ภายในแปลงตลอดทั้งปี
- สำนักงานเกษตรและสหกรณ์จังหวัดพัทลุงร่วมกับสำนักงานเกษตรจังหวัดพัทลุง มหาวิทยาลัยทักษิณ วิทยาเขตพัทลุง และมหาวิทยาลัยสงขลานครินทร์ พัฒนาผลิตภัณฑ์สละให้มีคุณภาพดี และเป็นที่ยอมรับของบุคคลทั่วไป

### 2. ความก้าวหน้าการขับเคลื่อน BCG Model ของสินค้าเกษตร

- การสร้างความร่วมมือกับหน่วยงานอื่น





# ข้อมูลความก้าวหน้า BCG Model จังหวัดพัทลุง



## 3. ผลการดำเนินงานภาพรวมสินค้าสละ

### พันธุ์สละที่ปลูกในจังหวัดพัทลุง

- พันธุ์สุมาลี รสหวาน กลิ่นหอม
- พันธุ์เนินวง รสหวานอมเปรี้ยว
- พันธุ์อินโด รสหวาน กรอบ

พื้นที่ปลูก 3,140 ไร่  
(8.24% ของพื้นที่ไม้ผล)  
พื้นที่ให้ผล 2,808 ไร่  
เกษตรกร 733 ครัวเรือน

ผลผลิต 4,877.37 ตัน  
ราคาผลผลิตเฉลี่ย  
58.45 บาท/กก.

ผลผลิตเฉลี่ย  
1,737 ตัน/ปี

ต้นทุนการผลิต  
พันธุ์เนินวง 16.57 บาท/กก  
พันธุ์สุมาลี 14.20 บาท/กก.

มูลค่าผลผลิตปี 2564  
96,243,000 บาท

รายได้สุทธิของผู้ปลูกสละ ปี 2564 จำนวน  
90,446,000 บาท

กลุ่มวิสาหกิจ : จำนวน 10 กลุ่ม  
แปลงใหญ่ : จำนวน 4 แปลง สมาชิก 187 ราย  
แปลงที่ได้รับมาตรฐาน GAP : จำนวน 146 ราย 525.22 ไร่

### กลุ่มผู้ผลิต

1. สพก.หลัก.สละ 1 แปลง (ต.หนองธง อ.ป่าบอน)
2. แปลงใหญ่สละ 4 แปลง (ป่าบอน 2 ป่าพะยอม 1 บางแก้ว 1)
3. แปลงใหญ่ยกระดับ 1 แปลง (ต.ทุ่งนารี อ.ป่าบอน)

**Training hub :** ณ ศูนย์เรียนรู้การเพิ่มประสิทธิภาพการผลิต  
ด้านการเกษตรอำเภอ ป่าบอน วิทยากร นายนัน ชูเอียด  
ที่ตั้ง หมู่ที่ 9 ตำบลหนองธง อำเภอป่าบอน

การแปรรูปเพื่อเพิ่มมูลค่า :  
สละลอยแก้ว  
สละทรงเครื่อง  
สละอบแห้ง แยมสละ  
น้ำสละ สละกวน ไวน์สละ  
น้ำพริกสละ วุ้นสละ



การส่งออก  
ภูเก็ต สตูล และ สงขลา

ตลาดภายในจังหวัดพัทลุง

- พ่อค้ามารับซื้อหน้าสวน
- วางจำหน่ายที่สวนสละที่เป็นแหล่งท่องเที่ยวเชิงเกษตร (สวนสละลุงฉัน สวนนัน ประภา บ้านสวนสละห้าสัน)
- จำหน่ายผ่านพ่อค้าคนกลาง
- จำหน่ายทางออนไลน์
- ร้านจำหน่ายสินค้า OTOP



## ข้อมูลความก้าวหน้า BCG Model จังหวัดพัทลุง



### 4. ปัญหาในการขับเคลื่อนงาน และประเด็นที่ต้องการรับการสนับสนุน (Pain Point)

#### ปัญหา/ข้อค้นพบ

- โรคและแมลงในผลสละ ได้แก่ โรคผลเน่า โรคใบจุด
- สละไม่ได้คุณภาพ ทำให้ราคาตกต่ำ
- ผู้บริโภคไม่สามารถเข้าถึงสินค้าได้อย่างทั่วถึง

#### แนวทางการพัฒนา

- วิจัยและทดลองการใช้สารชีวภาพ เพื่อกำจัดศัตรูพืช
- ส่งเสริมการผลิตสละให้มีคุณภาพตั้งแต่ต้นน้ำ กลางน้ำ ปลายน้ำ
- ประชาสัมพันธ์สละของจังหวัดพัทลุงผ่านสื่อ Online และ Offline เพื่อสร้างรายได้ให้แก่คนในพื้นที่พัทลุง





## ข้อมูลความก้าวหน้า BCG Model จังหวัดพัทลุง



### 5. แนวทางการขับเคลื่อนในระยะถัดไป

1

การขับเคลื่อนโครงการ เช่น การใช้กลไกคณะกรรมการขับเคลื่อนจังหวัด (SCP) คณะทำงานขับเคลื่อนอำเภอ (SCD) หรือกลไกคณะกรรมการ/คณะทำงานอื่นๆ ของจังหวัด

2

การเสนอโครงการ เช่น บรรจุลงในแผนพัฒนาการเกษตรและสหกรณ์ของจังหวัด เสนอของบกลุ่มจังหวัด/งบจังหวัด/งบอื่นๆ

3

การสร้างความร่วมมือกับหน่วยงานอื่น เพื่อพัฒนาสินค้าให้มีนวัตกรรมที่ครบวงจร โดยเฉพาะ C (Circular) และ G (Green)







# ข้อมูลความก้าวหน้า BCG Model จังหวัดพัทลุง



## กลไกการขับเคลื่อน BCG Model ด้านการเกษตร จังหวัดพัทลุง

แต่งตั้งคณะกรรมการขับเคลื่อนการพัฒนาเกษตรตามรูปแบบ BCG Model จังหวัดพัทลุง และคณะทำงานขับเคลื่อนการพัฒนาการเกษตรตามรูปแบบ BCG Model จังหวัดพัทลุง (ด้านพืช ด้านประมง และด้านปศุสัตว์)

### 1. คณะกรรมการขับเคลื่อนการพัฒนาการเกษตรตามรูปแบบ BCG Model จังหวัดพัทลุง

โดยมีรองผู้ว่าราชการจังหวัดพัทลุง : เป็นประธานกรรมการ  
เกษตรและสหกรณ์จังหวัดพัทลุง : เป็นกรรมการและเลขานุการ

#### อำนาจหน้าที่

- กำกับดูแล และติดตามความก้าวหน้า การดำเนินการตามนโยบายการพัฒนาเศรษฐกิจชีวภาพ เศรษฐกิจหมุนเวียน และเศรษฐกิจสีเขียว
- ส่งเสริม และเสริมสร้างการรับรู้ที่เกี่ยวข้องการพัฒนาเกษตรตามรูปแบบ BCG Model จังหวัดพัทลุง

### 2.2 ด้านประมง

โดยมีประมงจังหวัดพัทลุง : เป็นประธานคณะทำงาน  
หัวหน้ากลุ่มพัฒนาและส่งเสริมอาชีพการประมง สำนักงานประมงจังหวัดพัทลุง : เป็นคณะทำงานและเลขานุการ

### 2.3 ด้านปศุสัตว์

โดยมีปศุสัตว์จังหวัดพัทลุง : เป็นประธานคณะทำงาน  
หัวหน้ากลุ่มยุทธศาสตร์และสารสนเทศการปศุสัตว์ สำนักงานปศุสัตว์จังหวัดพัทลุง : เป็นคณะทำงานและเลขานุการ

### 2. คณะทำงานขับเคลื่อนการพัฒนาการเกษตรตามรูปแบบ BCG Model จังหวัดพัทลุง

#### 2.1 ด้านพืช

โดยมีเกษตรจังหวัดพัทลุง : เป็นประธานคณะทำงาน  
ผู้อำนวยการศูนย์วิจัยข้าวพัทลุง : เป็นรองประธานคณะทำงาน  
หัวหน้ากลุ่มส่งเสริมและพัฒนาการผลิต สำนักงานเกษตรจังหวัดพัทลุง : เป็นคณะทำงานและเลขานุการ

#### อำนาจหน้าที่

- จัดทำแผนงานการขับเคลื่อนตามนโยบายการพัฒนาเศรษฐกิจชีวภาพ เศรษฐกิจหมุนเวียน และเศรษฐกิจสีเขียว
- ส่งเสริม และพัฒนาสินค้าเกษตรตามรูปแบบ BCG Model ของจังหวัดพัทลุง
- รายงานผลการดำเนินงานต่อคณะกรรมการขับเคลื่อนการพัฒนาการเกษตรตามรูปแบบ BCG Model

## 5. แนวทางการขับเคลื่อนในระยะถัดไป

- การขับเคลื่อนโครงการ เช่น การใช้กลไกคณะกรรมการขับเคลื่อนจังหวัด (SCP) คณะทำงานขับเคลื่อนอำเภอ (SCD) หรือกลไกคณะกรรมการ/คณะทำงานอื่นๆ ของจังหวัด



## ข้อมูลความก้าวหน้า BCG Model จังหวัดพัทลุง



### 5. แนวทางการขับเคลื่อนในระยะถัดไป

- การเสนอโครงการ เช่น บรรจูลงในแผนพัฒนาการเกษตรและสหกรณ์ของจังหวัดเสนอของบกลุ่มจังหวัด/งบจังหวัด/งบอื่นๆ

โครงการ/แผนงาน ปีงบประมาณ 2567			
	ต้นน้ำ	กลางน้ำ	ปลายน้ำ
B			
C			
G	<p><u>ปี 2567</u>                      (เสนอความต้องการ) 1. ยกระดับสินค้าเกษตรเพื่อสร้างมูลค่าเพิ่มด้วยรูปแบบ BCG Model (สระ)                      งบ : 5,000,000 บาท</p>		





## ข้อมูลความก้าวหน้า BCG Model จังหวัดพัทลุง



### 5. แนวทางการขับเคลื่อนในระยะถัดไป

- การสร้างความร่วมมือกับหน่วยงานอื่น เพื่อพัฒนาสินค้าให้มีนวัตกรรมที่ครบวงจร โดยเฉพาะ C (Circular) และ G (Green)

- สำนักงานเกษตรจังหวัดพัทลุง มหาวิทยาลัยทักษิณ วิทยาเขตพัทลุง และมหาวิทยาลัยสงขลานครินทร์ พัฒนาผลิตภัณฑ์แปรรูปจากสละเพื่อเพิ่มมูลค่าให้แก่ผลิตภัณฑ์สละของจังหวัดพัทลุง

- สำนักงานเกษตรจังหวัดพัทลุงได้รับงบประมาณสนับสนุนทุนวิจัยจากสำนักงานพัฒนาการวิจัยการเกษตร (องค์การมหาชน) เพื่อทำเยื่อกระดาษจากต้น และทางสละ

- ศูนย์ส่งเสริมเทคโนโลยีการเกษตรด้านอารักขาพืช จังหวัดสงขลา สนับสนุนชีวภัณฑ์เพื่อใช้ในการป้องกันกำจัดศัตรูพืช





# ข้อมูลความก้าวหน้า BCG Model จังหวัดพัทลุง



## Circular



น้ำใบ ก้าน และเปลือก  
มาทำปุ๋ยหมักชีวภาพ



จานกาบสละ



เมล็ดนำมาสกัดเป็น  
น้ำมันใช้ขวดกล้ามเนื้อ

## Green



ไวน์สละที่คัดวัตถุดิบจาก  
แหล่งที่ได้รับมาตรฐาน GAP



### 5. แนวทางการขับเคลื่อนในระยะถัดไป (ต่อ)

- การสร้างความร่วมมือกับหน่วยงานอื่น เพื่อพัฒนาสินค้าให้มีนวัตกรรมที่ครบวงจร โดยเฉพาะ C (Circular) และ G (Green)