

# ข้อมูลด้านการเกษตรและสหกรณ์ของจังหวัดพัทลุง

## 1. สภาพทั่วไปทางภูมิศาสตร์

### ที่ตั้งและขนาด

จังหวัดพัทลุงตั้งอยู่บริเวณชายฝั่งตะวันออกของแหลมมลายู หรือ แหลมทอง (Golden Khersonese) ซึ่งตั้งอยู่ทางภาคใต้ของประเทศไทยหรือฝั่งตะวันตกของกลุ่มน้ำทะเลสาบสงขลา (Songkhla Lake Basin) โดยตั้งอยู่บริเวณเส้นรุ้ง (latitude) ที่ 7 องศา 5 ลิปดา ถึง 7 องศา 55 ลิปดา เหนือ และเส้นแวง (longitude) ที่ 99 องศา 44 ลิปดา ถึง 100 องศา 25 ลิปดา ตะวันออก อยู่ห่างจากกรุงเทพมหานครตามเส้นทางรถไฟสายใต้ประมาณ 846 กิโลเมตร ตามทางหลวงแผ่นดินหมายเลข 41 ประมาณ 856 กิโลเมตร หรือตามทางหลวงแผ่นดินหมายเลข 4 (ถนนเพชรเกษม) ประมาณ 1,200 กิโลเมตร จังหวัดพัทลุงมีรูปร่างลักษณะคล้ายสี่เหลี่ยมผืนผ้า มีส่วนกว้างที่สุดตามแนวทิศตะวันออก-ตะวันตก ประมาณ 56 กิโลเมตร และส่วนยาวที่สุดตามแนวทิศเหนือ-ใต้ ประมาณ 83 กิโลเมตร มีเนื้อที่ทั้งหมดประมาณ 3,424.473 ตารางกิโลเมตร หรือ 2,140,296 ไร่ เป็นพื้นดิน 1,919,446 ไร่ และเป็นพื้นน้ำ 220,850 ไร่ (กรมแผนที่ทหาร 2534 ; กรมการปกครอง, 2541) นับเป็นจังหวัดที่มีเนื้อที่เป็นอันดับที่ 10 ของภาคใต้

### อาณาเขต

ทิศเหนือ	จดอำเภอชะอวด จังหวัดนครศรีธรรมราช และอำเภอระโนด จังหวัดสงขลา
ทิศใต้	จดอำเภอกวนเนียง อำเภอรัตนภูมิ จังหวัดสงขลา และอำเภอกวนกาหลง จังหวัดสตูล
ทิศตะวันออก	จดทะเลสาบสงขลา
ทิศตะวันตก	จดเทือกเขาบรรทัด ซึ่งเป็นแนวติดต่อกับอำเภอห้วยยอด อำเภอเมือง อำเภอนาโยง อำเภอย่านตาขาว และอำเภอปะเหลียน จังหวัดตรัง

### ลักษณะภูมิประเทศ

พื้นที่ของจังหวัดพัทลุงมีลักษณะลาดเอียงจากทิศตะวันตก ซึ่งเป็นแนวเทือกเขาบรรทัด ไปยังทิศตะวันออก ซึ่งเป็นทะเลสาบสงขลา มีความสูงจากระดับน้ำทะเลปานกลาง 50–1,000 เมตร พื้นที่ส่วนใหญ่ทางทิศตะวันตกจะเป็น สวนยางพารา สวนผลไม้ และไม้ยืนต้น ส่วนด้านตะวันออก จะมีน้ำท่วมในฤดูฝน พื้นที่ส่วนใหญ่จะใช้ในการปลูกข้าว พืชผัก พืชไร่ และยางพารา

### ลักษณะภูมิอากาศ

จังหวัดพัทลุงมีสภาพอากาศแบบร้อนชื้น มี 2 ฤดูคือ ฤดูฝนได้รับอิทธิพลจากลมมรสุมตะวันออกเฉียงเหนือ เริ่มตั้งแต่เดือนตุลาคม ถึงเดือนมกราคม และฤดูร้อนได้รับอิทธิพลจากลมมรสุมตะวันตกเฉียงใต้ เริ่มตั้งแต่เดือนกุมภาพันธ์ ถึงเดือนกันยายน ในรอบปี 2550 มีปริมาณน้ำฝน 1,905.9

มิลลิเมตร จำนวนวันที่ฝนตก 155 วัน อุณหภูมิสูงสุดเฉลี่ย 31.8 องศาเซลเซียส เดือนที่มีอุณหภูมิสูงสุดคือเดือนเมษายน ส่วนอุณหภูมิต่ำสุดเฉลี่ย 24.0 องศาเซลเซียส เดือนที่มีอุณหภูมิต่ำสุดคือเดือนกุมภาพันธ์ และอุณหภูมิเฉลี่ยตลอดปี 28.1 องศาเซลเซียส (ตารางที่ 1)

ตารางที่ 1 สถิติข้อมูลอุตุนิยมวิทยา ประจำปี พ.ศ. 2550

เดือน	อุณหภูมิอากาศ (°C)			ความชื้นสัมพัทธ์ (%)			ปริมาณน้ำฝน (มม.)	จำนวนวันที่ฝนตก (วัน)
	สูงสุด	ต่ำสุด	เฉลี่ย	สูงสุด	ต่ำสุด	เฉลี่ย		
มกราคม	30.3	23.5	26.9	95.7	74.9	85.3	263.0	14
กุมภาพันธ์	31.7	23.0	27.4	93.6	64.9	79.2	3.5	3
มีนาคม	33.2	23.7	28.5	94.4	63.9	79.1	83.9	7
เมษายน	33.4	24.3	28.9	94.5	66.9	80.7	145.2	13
พฤษภาคม	32.7	24.5	28.6	96	70.0	83.0	179.5	16
มิถุนายน	33.0	24.6	28.8	95.5	61.7	81.6	116.8	12
กรกฎาคม	31.1	24.6	28.9	92.3	61.7	77.5	83.6	13
สิงหาคม	32.6	24.3	28.5	92.3	63.4	77.9	60.0	13
กันยายน	32.9	24.3	28.6	94.1	65.1	79.6	97.4	12
ตุลาคม	30.9	24.0	27.5	95.4	71.8	83.6	279.1	21
พฤศจิกายน	30.0	23.7	26.9	95.9	73.8	84.9	310.6	16
ธันวาคม	33.2	23.8	27.1	94.3	72.4	83.4	283.3	215
<b>รวม</b>	<b>382.0</b>	<b>288.3</b>	<b>336.6</b>	<b>1,135</b>	<b>816.4</b>	<b>975.8</b>	<b>1,905.9</b>	<b>155</b>
<b>เฉลี่ย</b>	<b>31.8</b>	<b>24.0</b>	<b>28.1</b>	<b>94.6</b>	<b>68.0</b>	<b>81.3</b>	<b>158.8</b>	<b>12.9</b>

ที่มา : สถานีอุตุนิยมวิทยาพัทลุง

## 2. สภาพทั่วไปทางด้านสังคม

### 2.1 เขตการปกครอง

จังหวัดพัทลุง แบ่งเขตการปกครองออกเป็น 11 อำเภอ 65 ตำบล 670 หมู่บ้าน มีเทศบาลเมือง 1 แห่ง เทศบาลตำบล 9 แห่ง องค์การบริหารส่วนจังหวัด 1 แห่ง และองค์การบริหารส่วนตำบล 63 แห่ง (ตารางที่ 2)

### 2.2 ประชากร

จำนวนประชากรจากทะเบียนราษฎร์ของจังหวัดพัทลุง เมื่อเดือนมีนาคม 2551 มีประชากรทั้งหมด 502,941 คน จำนวนบ้านทั้งหมด 151,943 หลัง มีสมาชิกเฉลี่ย 4 คนต่อครัวเรือน (ตารางที่ 2)

ตารางที่ 2 จำนวนประชากรแยกตามเขตอำเภอของจังหวัดพัทลุง

อำเภอ	จำนวน ประชากร (คน)	หลังคาเรือน (แห่ง)	หมู่บ้าน (แห่ง)	ตำบล (แห่ง)	เทศบาล (แห่ง)	อบต. (แห่ง)
เมืองพัทลุง	119,707	37,914	144	14	1	13
เขาชัยสน	43,291	13,038	58	5	1	5
ควนขนุน	81,942	25,519	129	12	2	12
ปากพะยูน	49,920	13,927	65	7	1	7
กงหรา	33,706	8,797	45	5	-	5
ตะโหมด	29,082	8,743	33	3	2	3
ศรีบรรพต	16,641	5,295	30	3	-	3
ป่าบอน	44,622	13,170	50	5	1	5
ป่าพะยอม	32,241	10,068	39	4	-	4
บางแก้ว	25,333	7,375	34	3	2	2
ศรีนครินทร์	25,456	8,097	43	4	-	4
<b>รวม</b>	<b>502,941</b>	<b>151,943</b>	<b>670</b>	<b>65</b>	<b>10</b>	<b>63</b>

ที่มา : ที่ทำการปกครองจังหวัดพัทลุง ข้อมูล ณ มีนาคม 2551

### 3. สภาพทั่วไปทางเศรษฐกิจ

#### 3.1 ผลผลิตทั้งหมดรวมจังหวัด (GPP) ของจังหวัดพัทลุง

ปี 2548 จังหวัดพัทลุงมีผลิตภัณฑ์มวลรวมจังหวัด (GPP) ตามราคาประจำปี เท่ากับ 26,642 ล้านบาท หรือ 49,809 บาทต่อคน และปี 2550 มีผลิตภัณฑ์มวลรวมจังหวัด 33,259 ล้านบาท หรือ 60,677 บาทต่อคน เพิ่มขึ้นจากปี 2548 ร้อยละ 24.84 และเพิ่มขึ้นจากปี 2549 ร้อยละ 5.98 ซึ่งเมื่อจำแนกรายสาขาพบว่า สาขาเกษตรกรรม การล่าสัตว์ และการป่าไม้ เป็นสาขาการผลิตที่ทำรายได้ให้จังหวัดเป็นอันดับแรกทุกปี โดยปี 2548 มีมูลค่า 9,759 ล้านบาท คิดเป็นร้อยละ 36.63 ของมูลค่าผลิตภัณฑ์ทั้งหมด เพิ่มขึ้นในปี 2549 เป็น 13,111 ล้านบาท และปี 2550 มีมูลค่า 13,665 ล้านบาท คิดเป็นร้อยละ 41.09 ของมูลค่าผลิตภัณฑ์ทั้งหมด สำหรับภาคนอกการเกษตร รายได้ของจังหวัดส่วนใหญ่จะมาจากสาขาการขนส่ง การขายปลีก การซ่อมจักรยานยนต์ ของใช้ส่วนบุคคลและของใช้ครัวเรือน โดยปี 2548 มีมูลค่าผลิตภัณฑ์ 5,077 ล้านบาท คิดเป็นร้อยละ 19.06 ของมูลค่าผลิตภัณฑ์ทั้งหมด ปี 2549 เพิ่มขึ้นเป็น 5,596 ล้านบาท และปี 2550 มูลค่าผลิตภัณฑ์เพิ่มขึ้นเป็น 5,851 ล้านบาท คิดเป็นร้อยละ 17.59 ของมูลค่าผลิตภัณฑ์ทั้งหมด (ตารางที่ 3)

ตารางที่ 3 ผลิตภัณฑ์มวลรวมจังหวัดพัทลุงตามราคาประจำปี จำแนกตามสาขาการผลิต

หน่วย : ล้านบาท

สาขาการผลิต	2546	2547	2548	2549	2550
<b>ภาคเกษตร</b>	<b>6,460</b>	<b>8,371</b>	<b>9,759</b>	<b>13,111</b>	<b>13,665</b>
- สาขาเกษตรกรรม การล่าสัตว์ และการป่าไม้	6,197	7,843	8,986	12,304	12,795
- สาขาประมง	263	528	772	807	870
<b>ภาคนอกเกษตร</b>	<b>13,105</b>	<b>14,741</b>	<b>16,883</b>	<b>18,270</b>	<b>19,594</b>
- สาขาเหมืองแร่และข่อยหิน	128	139	140	149	137
- สาขาอุตสาหกรรม	1,581	1,738	2,028	2,308	2,405
- สาขาไฟฟ้า ประปา และโรงแยกก๊าซ	242	261	283	308	312
- สาขาก่อสร้าง	391	693	1,072	931	995
- สาขาการขนส่ง การขายปลีก การซ่อม จักรยานยนต์ ของใช้ส่วนบุคคลและของใช้ ครัวเรือน	4,226	4,705	5,077	5,596	5,851
- สาขาโรงแรมและภัตตาคาร	77	77	57	62	66
- สาขาการขนส่ง สถานที่เก็บสินค้า และการ คมนาคม	747	827	923	975	1,017
- สาขาตัวกลางทางการเงิน	431	546	708	777	835
- สาขาบริการด้านอสังหาริมทรัพย์ การให้เช่า และบริการทางธุรกิจ	1,102	1,133	1,171	1,222	1,208
- สาขาการบริหารราชการและป้องกันประเทศ รวมทั้งการประกันสังคมภาคบังคับ	1,126	1,234	1,351	1,470	1,620
- สาขาการศึกษา	1,959	2,126	2,590	2,822	3,366
- สาขาการบริการด้านสุขภาพและสังคม	645	709	874	994	1,116
- สาขาการให้บริการด้านชุมชน สังคมและ บริการส่วนบุคคลอื่น ๆ	436	540	595	643	650
- สาขาถูกจ้างในครัวเรือนส่วนบุคคล	14	14	14	14	15
<b>ผลิตภัณฑ์มวลรวมจังหวัด (GPP)</b>	<b>19,565</b>	<b>23,112</b>	<b>26,642</b>	<b>31,381</b>	<b>33,259</b>
<b>มูลค่าผลิตภัณฑ์เฉลี่ยต่อหัว (บาท)</b>	<b>37,269</b>	<b>43,613</b>	<b>49,809</b>	<b>57,949</b>	<b>60,677</b>
<b>ประชากร (1,000 คน)</b>	<b>525</b>	<b>530</b>	<b>535</b>	<b>542</b>	<b>548</b>

ที่มา : สำนักงานคณะกรรมการพัฒนาการเศรษฐกิจและสังคมแห่งชาติ

### 3.2 รายได้-รายจ่ายเงินสดครัวเรือนเกษตร

#### รายได้เงินสด

ปี 2548/49 ครัวเรือนเกษตรของภาคใต้ มีรายได้เงินสดรวม 253,983 บาทต่อครัวเรือน เป็นรายได้เงินสดเกษตร 172,109 บาทต่อครัวเรือน คิดเป็นร้อยละ 67.76 ของรายได้เงินสดรวม รายได้เงินสดนอกเกษตร 81,874 บาทต่อครัวเรือน คิดเป็นร้อยละ 32.24 ของรายได้เงินสดรวม (ตารางที่ 4)

ตารางที่ 4 รายได้เงินสดของครัวเรือนเกษตรภาคใต้ ปี 2548/49

รายการ	มูลค่า (บาท/ครัวเรือน)	ร้อยละ
รายได้เงินสดรวม	253,983	100
รายได้เงินสดเกษตร	172,109	67.76
รายได้เงินสดนอกเกษตร	81,874	32.24

ที่มา : สำนักงานเศรษฐกิจการเกษตร

#### รายจ่ายเงินสด

ปี 2548/49 ครัวเรือนเกษตรของภาคใต้ มีรายจ่ายเงินสดรวม 184,442 บาทต่อครัวเรือน เป็นรายจ่ายเงินสดเกษตร 60,174 บาทต่อครัวเรือน คิดเป็นร้อยละ 32.62 ของรายจ่ายเงินสดรวม รายจ่ายเงินสดนอกเกษตร 124,268 บาทต่อครัวเรือน คิดเป็นร้อยละ 67.38 ของรายจ่ายเงินสดรวม (ตารางที่ 5)

ตารางที่ 5 รายจ่ายเงินสดของครัวเรือนเกษตรภาคใต้ ปี 2548/49

รายการ	มูลค่า (บาท/ครัวเรือน)	ร้อยละ
รายจ่ายเงินสดรวม	184,442	100
รายจ่ายเงินสดเกษตร	60,174	32.62
รายจ่ายเงินสดนอกเกษตร	124,268	67.38

ที่มา : สำนักงานเศรษฐกิจการเกษตร

### ผลตอบแทนจากการประกอบการของครัวเรือนเกษตรกร

เมื่อพิจารณาถึงผลการประกอบการของครัวเรือนเกษตรกรในส่วนที่เป็นเงินสด พบว่าในปี 2548/49 ครัวเรือนเกษตรกรภาคใต้ มีรายได้เงินสดสุทธิเกษตรกร 111,935 บาทต่อครัวเรือน มีรายได้เงินสดสุทธิครัวเรือน 193,809 บาท หรือประมาณ 66,831 บาทต่อคนต่อปี ซึ่งเมื่อนำเงินสดที่เหลือนี้มาใช้จ่ายเพื่อการอุปโภค/บริโภคในครัวเรือนแล้ว ปรากฏว่ามีเงินสดคงเหลือก่อนการชำระหนี้ครัวเรือนละ 69,541 บาท หรือ 23,980 บาทต่อคนต่อปี (ตารางที่ 6)

อย่างไรก็ตาม เนื่องจากรายได้เงินสดเป็นเพียงส่วนหนึ่งของผลผลิตที่ขายออกไป แต่มีผลผลิตบางส่วนได้ถูกนำมาใช้เพื่อการบริโภคในครัวเรือน และใช้ไปในวัตถุประสงค์อื่น รวมทั้งผลผลิตที่ยังคงมีอยู่หรือคงเหลืออยู่ในรูปของทรัพย์สินหมุนเวียน ดังนั้น เมื่อนำมูลค่าของผลผลิตเหล่านี้มาคำนวณด้วยแล้ว รายได้จะมีการเปลี่ยนแปลง

ตารางที่ 6 ผลตอบแทนจากการประกอบการของครัวเรือนเกษตรกรภาคใต้ ปี 2548/49

รายการ	มูลค่า (บาท/ครัวเรือน)
1. รายได้เงินสดเกษตรกร	172,109
2. รายจ่ายเงินสดเกษตรกร	60,174
3. รายได้เงินสดสุทธิเกษตรกร (1) – (2)	111,935
4. รายได้เงินสดนอกเกษตรกร	81,874
5. รายจ่ายเงินสดนอกเกษตรกร	124,268
6. รายได้เงินสดสุทธิครัวเรือน (3) + (4)	193,809
7. เงินสดคงเหลือก่อนการชำระหนี้ (6) – (5)	69,541
8. รายได้เงินสดสุทธิครัวเรือนต่อคน (บาท/คน/ปี)	66,831
9. สัดส่วนรายได้เงินสดสุทธิเกษตรกร/รายได้เงินสดสุทธิครัวเรือน(ร้อยละ)	57.75
10. ขนาดแรงงาน (คน/ครัวเรือน)	2.90

ที่มา : สำนักงานเศรษฐกิจการเกษตร

### 3.3 ทรัพย์สิน-หนี้สิน

ในปี 2548/49 ครัวเรือนเกษตรกรภาคใต้มีทรัพย์สินและหนี้สินเกษตรกรมากเป็นอันดับสองรองจากภาคกลาง โดยมีทรัพย์สินเกษตรกรเฉลี่ย 1,073,786 บาทต่อครัวเรือน มีหนี้สิน 84,633 บาทต่อครัวเรือน คิดเป็นร้อยละ 7.88 ของทรัพย์สินทั้งหมด และมีทรัพย์สินสุทธิ 989,153 บาทต่อครัวเรือน (ตารางที่ 7)

ตารางที่ 7 ทรัพย์สิน-หนี้สินของครัวเรือนเกษตรภาคใต้ ปี 2548/49

รายการ	มูลค่า (บาท/ครัวเรือน)
ทรัพย์สินเกษตร	1,073,786
ขนาดหนี้สิน	84,633
ทรัพย์สินสุทธิ	989,153

#### 4. โครงสร้างการผลิตการเกษตร

##### 4.1 พื้นที่การเกษตร

ในปี 2550/51 จังหวัดพัทลุง มีพื้นที่ทำการเกษตร 1,422,530 ไร่ คิดเป็นร้อยละ 66.46 ของพื้นที่ทั้งหมด ในส่วนนี้ เป็นพื้นที่ปลูกยางพารามากที่สุดจำนวน 847,534 ไร่ คิดเป็นร้อยละ 59.58 ของพื้นที่การเกษตร รองลงมาเป็นพื้นที่ปลูกข้าว 289,601 ไร่ คิดเป็นร้อยละ 20.35 ที่เหลือเป็นพื้นที่ปลูกไม้ผล ไม้ยืนต้น พืชไร่ พืชผัก และพื้นที่อื่น ๆ เช่น บ่อปลา บ่อกุ้ง ทุ่งหญ้าเลี้ยงสัตว์ คอกปศุสัตว์ กก กระจูด ไม้ดอกไม้ประดับ (ตารางที่ 8,9)

ตารางที่ 8 พื้นที่ทั้งหมดและพื้นที่ทำการเกษตร ปี 2550/51

อำเภอ	พื้นที่ทั้งหมด <sup>1/</sup> (ไร่)	พื้นที่ทำการเกษตร <sup>2/</sup> (ไร่)	ร้อยละ
เมืองพัทลุง	267,138	181,956	68.11
เขาชัยสน	162,572	124,347	76.49
ควนขนุน	283,725	180,135	63.49
ปากพะยูน	270,796	139,287	51.44
กงหรา	159,910	113,574	71.02
ตะโหมด	165,163	107,026	64.80
ศรีบรรพต	136,565	88,379	64.72
ป่าบอน	237,530	221,531	93.26
ป่าพะยอม	241,503	139,961	57.95
บางแก้ว	74,375	52,062	70.00
ศรีนครินทร์	141,019	74,272	52.67
รวม	2,140,296	1,422,530	66.46

ที่มา : <sup>1/</sup> ที่ทำการปกครองจังหวัดพัทลุง

<sup>2/</sup> สำนักงานเกษตรจังหวัดพัทลุง

ตารางที่ 9 พื้นที่การเกษตร ปี 2550/51

ชนิดพืช	พื้นที่ปลูก (ไร่)	ร้อยละ
1. ข้าว	289,601	20.35
2. ยางพารา	847,534	59.58
3. ไม้ผล	62,833	4.42
4. ไม้ยืนต้น	27,139	1.91
5. พืชผัก	4,512	0.32
6. พืชไร่	8,310	0.58
7. พื้นที่การเกษตรอื่น ๆ	182,601	12.84
<b>รวม</b>	<b>1,422,530</b>	<b>100</b>

ที่มา : สำนักงานเกษตรจังหวัดพัทลุง

หมายเหตุ พื้นที่ทำการเกษตรอื่นๆ เช่น ทุ่งหญ้าเลี้ยงสัตว์ บ่อปลา บ่อกุ้ง คอกปศุสัตว์ กก กระจูด ไม้ดอกไม้ประดับ

#### 4.2 ครุฑเรือนเกษตรและแรงงานเกษตร

ปี 2548 จังหวัดพัทลุงมีครุฑเรือนเกษตร 84,919 ครุฑเรือน คิดเป็นร้อยละ 66.27 ของครุฑเรือนทั้งหมด โดยแต่ละครุฑเรือนเกษตรมีแรงงานเกษตรเฉลี่ย 2.30 คนต่อครุฑเรือน ปี 2549 มีครุฑเรือนเกษตร 85,730 ครุฑเรือน เพิ่มขึ้นจากปี 2548 คิดเป็นร้อยละ 0.96 โดยแรงงานเกษตรต่อครุฑเรือนไม่แตกต่างจากปีที่แล้ว สำหรับปี 2550 มีครุฑเรือนเกษตร 89,774 ครุฑเรือน คิดเป็นร้อยละ 59.08 ของครุฑเรือนทั้งหมด เพิ่มขึ้นจากปี 2549 จำนวน 4,044 ครุฑเรือน คิดเป็นร้อยละ 4.72 โดยมีแรงงานเกษตรเฉลี่ย 2.31 คนต่อครุฑเรือน (ตารางที่ 10)

ตารางที่ 10 ครุฑเรือนทั้งหมด ครุฑเรือนเกษตร และจำนวนแรงงานเกษตร ปี 2548-2550

อำเภอ	ปี 2548				ปี 2549				ปี 2550			
	จำนวน <sup>1/</sup> ครุฑเรือน ทั้งหมด	จำนวน <sup>2/</sup> ครุฑเรือน เกษตร	จำนวน <sup>2/</sup> แรงงาน เกษตร	ร้อยละ	จำนวน <sup>1/</sup> ครุฑเรือน ทั้งหมด	จำนวน <sup>2/</sup> ครุฑเรือน เกษตร	จำนวน <sup>2/</sup> แรงงาน เกษตร	ร้อยละ	จำนวน <sup>1/</sup> ครุฑเรือน ทั้งหมด	จำนวน <sup>2/</sup> ครุฑเรือน เกษตร	จำนวน <sup>2/</sup> แรงงาน เกษตร	ร้อยละ
เมืองพัทลุง	32,893	15,773	36,278		35,915	15,432	35,494		37,914	15,187	34,930	
เขาชัยสน	11,183	8,631	19,851		13,160	7,829	18,007		13,038	8,252	19,980	
ควนขนุน	22,015	15,175	34,902		21,271	15,502	35,565		25,519	15,400	35,420	
ปากพะยูน	11,961	8,059	18,536		12,429	9,038	20,787		13,927	10,994	25,286	
กงหรา	7,271	6,197	14,253		8,234	6,264	14,407		8,797	6,538	15,037	
ตะโหมด	6,765	4,457	10,251		8,066	4,457	10,251		8,743	4,414	10,159	
ศรีบรรพต	4,461	3,635	8,360		4,984	3,430	7,889		5,295	3,430	7,889	
ป่าบอน	10,732	7,767	17,864		12,291	8,400	19,320		13,170	9,231	21,231	
บางแก้ว	6,247	3,346	7,696		6,951	3,331	7,661		10,068	4,278	9,839	
ป่าพะยอม	7,971	6,796	15,631		9,216	7,133	16,406		7,375	7,133	16,406	
ศรีนครินทร์	6,635	5,083	11,691		7,651	4,914	11,302		8,097	4,914	11,302	
<b>รวม</b>	<b>128,134</b>	<b>84,919</b>	<b>195,313</b>	<b>66.27</b>	<b>140,168</b>	<b>85,730</b>	<b>197,089</b>	<b>61.16</b>	<b>151,943</b>	<b>89,774</b>	<b>207,479</b>	<b>59.08</b>

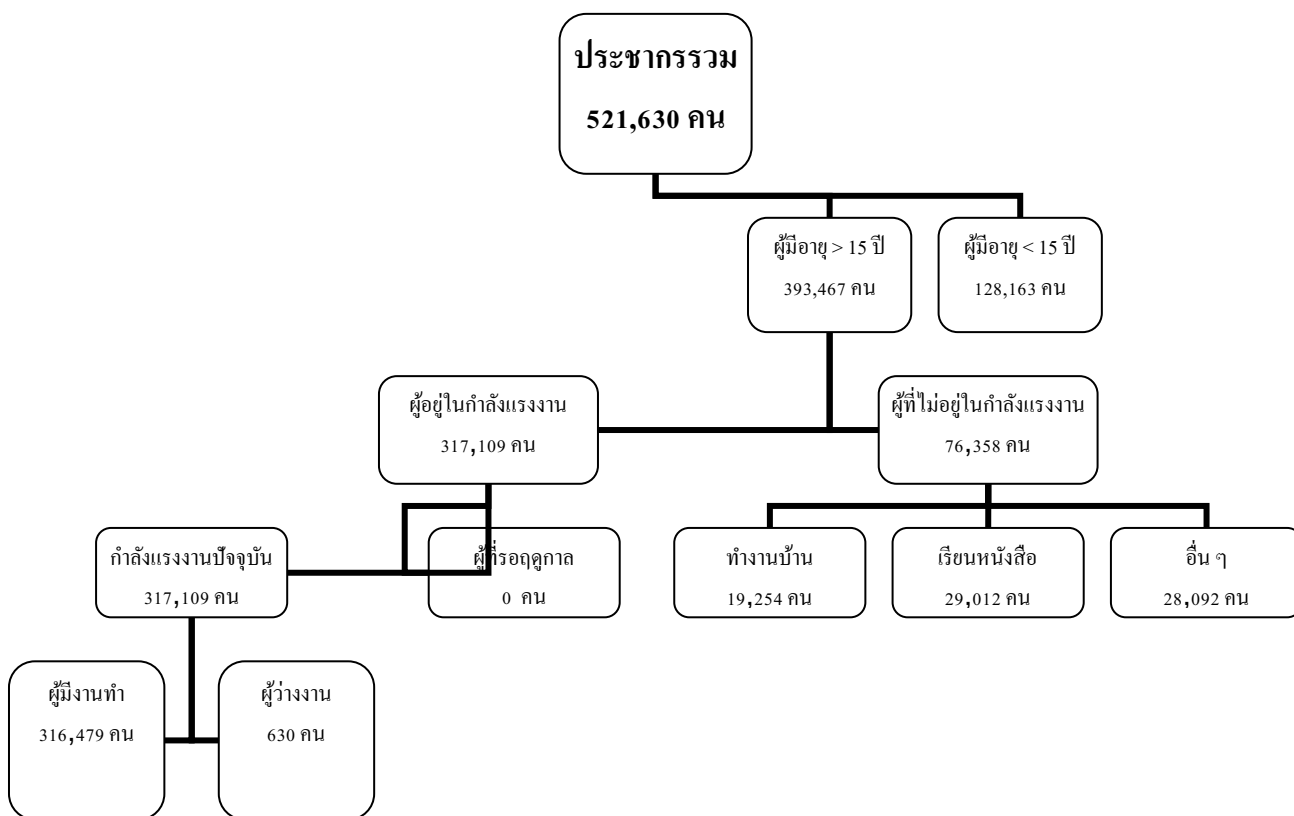
ที่มา : <sup>1/</sup> ที่ทำการปกครองจังหวัดพัทลุง <sup>2/</sup> สำนักงานเกษตรจังหวัดพัทลุง



### 4.3 ข้อมูลแรงงาน

จังหวัดพัทลุง มีประชากรรวม 521,630 คน แยกเป็น ผู้ที่มีอายุ 15 ปีขึ้นไป จำนวน 393,467 คน ผู้ที่มีอายุต่ำกว่า 15 ปี จำนวน 128,163 คน สำหรับผู้ที่มีอายุ 15 ปี ขึ้นไป อยู่ในกำลังแรงงาน จำนวน 317,109 คน ในจำนวนนี้เป็นผู้มีงานทำ 316,479 คน ว่างาน 630 คน ส่วนที่ไม่อยู่ในกำลังแรงงาน จำนวน 76,358 คน เป็นผู้ที่ทำงานบ้าน 19,254 คน เรียนหนังสือ 29,012 คน และอื่น ๆ จำนวน 28,092 คน

### ข้อมูลแรงงาน



ที่มา : สำนักงานแรงงานจังหวัดพัทลุง

#### 4.4 แหล่งน้ำเพื่อการเกษตร

4.4.1 น้ำฝน ในรอบ 10 ปี (พ.ศ. 2541 - 2550) จังหวัดพัทลุงมีปริมาณน้ำฝนโดยเฉลี่ยปีละ 2,227 มิลลิเมตร หรือเฉลี่ยเดือนละ 185.6 มิลลิเมตร จำนวนวันฝนตก 145 วันต่อปี หรือเดือนละ 12 วัน ปริมาณน้ำฝนมากที่สุดในเดือนพฤศจิกายน และน้อยที่สุดในเดือนกรกฎาคม สำหรับน้ำผิวดินซึ่งเป็นน้ำธรรมชาติในแม่น้ำลำคลอง ห้วย หนอง และลำน้ำต่าง ๆ แหล่งน้ำสำคัญอยู่ในบริเวณทะเลสาบ ตอนใน ในเขตอำเภอเมือง อำเภอเขาชัยสน อำเภอปากพะยูน และอำเภอควนขนุน นอกจากนี้ มี ลำคลองสายสั้น ๆ มีความกว้าง 10-30 เมตร โดยมีต้นน้ำเกิดจากเทือกเขาบรรทัดทางทิศตะวันตก ไหลลงสู่ทะเลสาบสงขลา เช่น คลองป่าพะยอม คลองท่าแนะ และคลองพรุพ้อ (ตารางที่ 11)

ตารางที่ 11 อุณหภูมิ ความชื้นสัมพัทธ์ ปริมาณน้ำฝนเฉลี่ยในรอบ 10 ปี (พ.ศ.2541-2550)

เดือน	อุณหภูมิ ( ºC )	ความชื้นสัมพัทธ์ (%)	ปริมาณน้ำฝน (มม.)	จำนวนวันที่ฝนตก (วัน)
มกราคม	27.3	81	148.1	11.3
กุมภาพันธ์	27.7	80	101.6	4.0
มีนาคม	28.6	78	114.8	7.3
เมษายน	29.0	78	90.9	7.8
พฤษภาคม	29.0	78	124.4	12.5
มิถุนายน	29.0	77	92.4	10.1
กรกฎาคม	34.7	77	80.1	8.9
สิงหาคม	28.9	76	89.0	11.0
กันยายน	28.3	78	123.7	13.4
ตุลาคม	27.9	81	250.5	19.3
พฤศจิกายน	27.3	84	521.3	19.6
ธันวาคม	27.0	84	490.6	19.6
รวม			<b>2,227.4</b>	<b>144.8</b>
เฉลี่ยต่อเดือน	<b>28.7</b>	<b>79.3</b>	<b>185.6</b>	<b>12.1</b>

ที่มา : สถานีอุตุนิยมวิทยาพัทลุง

#### 4.4.2 แหล่งน้ำชลประทาน

จากการที่พื้นที่ทางทิศตะวันตกของจังหวัดพัทลุงติดต่อกับเทือกเขาบรรทัด ซึ่งเป็นแหล่งกำเนิดของต้นน้ำลำธาร สายสั้น ๆ ไหลลงสู่ทะเลสาบสงขลาหลายสาย ทำให้สามารถใช้แหล่งน้ำธรรมชาติเหล่านี้มาพัฒนาใช้ประโยชน์ได้มากขึ้น โดยการก่อสร้างระบบชลประทานขนาดต่าง ๆ จำนวน 134 โครงการ มีพื้นที่ได้รับประโยชน์ 694,795 ไร่ (ธันวาคม 2550) จำแนกตามขนาดโครงการ ดังนี้ (ตารางที่ 12)

##### 1. โครงการชลประทานขนาดใหญ่

จังหวัดพัทลุงมีโครงการชลประทานขนาดใหญ่ 1 โครงการ คือ โครงการส่งน้ำและบำรุงรักษาท่าชีเขค ตั้งอยู่ในเขตตำบลโลกสัก อำเภอบางแก้ว พื้นที่ได้รับประโยชน์จำนวน 108,300 ไร่

##### 2. โครงการชลประทานขนาดกลาง

โครงการชลประทานขนาดกลางของจังหวัดพัทลุง มีทั้งหมด 10 โครงการ ในพื้นที่ 6 อำเภอ พื้นที่ได้รับประโยชน์ทั้งสิ้น 266,100 ไร่ ดังนี้

2.1 ฝ่ายนาท่อม ตั้งอยู่ในเขตอำเภอเมือง มีพื้นที่ได้รับประโยชน์ จำนวน 50,000 ไร่

2.2 ฝ่ายบ้านพร้าว ตั้งอยู่ในเขตอำเภอป่าพะยอม มีพื้นที่ได้รับประโยชน์ จำนวน 35,700 ไร่

2.3 ประจวบระบายน้ำท่าแนะ ตั้งอยู่ในเขตอำเภอศรีบรรพต มีพื้นที่ได้รับประโยชน์ จำนวน 18,000 ไร่

2.4 ฝ่ายควนคูฎิ ตั้งอยู่ในเขตอำเภอเขาชัยสน มีพื้นที่ได้รับประโยชน์ จำนวน 38,700 ไร่

2.5 ฝ่ายพญาโสัย ตั้งอยู่ในเขตอำเภอกงหรา มีพื้นที่ได้รับประโยชน์ จำนวน 17,000 ไร่

2.6 ฝ่ายคลองหลักสาม ตั้งอยู่ในเขตอำเภอกงหรา มีพื้นที่ได้รับประโยชน์ จำนวน 30,000 ไร่

2.7 ฝ่ายป่าบอน ตั้งอยู่ในเขตอำเภอป่าบอน มีพื้นที่ได้รับประโยชน์ จำนวน 7,000 ไร่

2.8 อ่างเก็บน้ำป่าบอน ตั้งอยู่ในเขตอำเภอป่าบอน ส่งน้ำให้ฝ่ายป่าบอน มีพื้นที่ได้รับประโยชน์จำนวน 17,000 ไร่

2.9 อ่างเก็บน้ำป่าพะยอม ตั้งอยู่ในเขตอำเภอป่าพะยอม มีพื้นที่ได้รับประโยชน์ จำนวน 35,700 ไร่

2.10 ระบบส่งน้ำคลองป่าบอน ตั้งอยู่ในเขตอำเภอป่าบอน มีพื้นที่ได้รับประโยชน์ จำนวน 17,000 ไร่

### 3. โครงการชลประทานขนาดเล็ก

โครงการชลประทานขนาดเล็กมีทั้งสิ้น 92 โครงการ พื้นที่ที่ได้รับประโยชน์ 216,150 ไร่ กระจายใน 10 อำเภอ ยกเว้นอำเภอป่าพะยอม โดยอำเภอที่มีโครงการชลประทานขนาดเล็กมากที่สุด คือ อำเภอเขาชัยสน มีจำนวน 19 โครงการ พื้นที่ที่ได้รับประโยชน์ 42,350 ไร่ รองลงมาคืออำเภอควนขนุน มีจำนวน 18 โครงการ พื้นที่ที่ได้รับประโยชน์ 41,600 ไร่

### 4. สถานีสูบน้ำด้วยไฟฟ้า

สถานีสูบน้ำด้วยไฟฟ้ามีทั้งสิ้น 19 โครงการ พื้นที่ที่ได้รับประโยชน์ 33,945 ไร่ กระจายใน 5 อำเภอ อำเภอที่มีสถานีสูบน้ำด้วยไฟฟ้ามากที่สุดคือ อำเภอควนขนุน มีจำนวน 8 โครงการ พื้นที่ที่ได้รับประโยชน์ 16,295 ไร่ รองลงมาคือ อำเภอเมือง มีจำนวน 6 โครงการ พื้นที่ที่ได้รับประโยชน์ 10,700 ไร่

### 5. โครงการอันเนื่องมาจากพระราชดำริ

โครงการอันเนื่องมาจากพระราชดำริ มีทั้งสิ้น 12 โครงการ พื้นที่ที่ได้รับประโยชน์ 70,300 ไร่ กระจายใน 7 อำเภอ อำเภอที่มีพื้นที่รับประโยชน์จากโครงการอันเนื่องมาจากพระราชดำริมากที่สุด คือ อำเภอป่าพะยอม ซึ่งมีพื้นที่รับประโยชน์ 35,700 ไร่ รองลงมาคือ อำเภอป่าบอน มีพื้นที่รับประโยชน์ 17,000 ไร่

ตารางที่ 12 แหล่งน้ำชลประทานจังหวัดพัทลุง ปี 2550

อำเภอ	แหล่งน้ำชลประทาน											
	โครงการชลประทานขนาดใหญ่		โครงการชลประทานขนาดกลาง		โครงการชลประทานขนาดเล็ก		สถานีสูบน้ำด้วยไฟฟ้า		ชลประทานอันเนื่องมาจากพระราชดำริ		รวมทั้งหมด	
	จำนวนโครงการ	พื้นที่รับประโยชน์ (ไร่)	จำนวนโครงการ	พื้นที่รับประโยชน์ (ไร่)	จำนวนโครงการ	พื้นที่รับประโยชน์ (ไร่)	จำนวนโครงการ	พื้นที่รับประโยชน์ (ไร่)	จำนวนโครงการ	พื้นที่รับประโยชน์ (ไร่)	จำนวนโครงการ	พื้นที่รับประโยชน์ (ไร่)
เมืองพัทลุง			1	50,000	12	22,800	6	10,700	2	2,500	21	86,000
งขลา			2	47,000	2	3,300			2	500	6	50,800
เขาชัยสน			1	38,700	19	42,350	1	1,750			21	82,800
ตะโหมด					9	25,700	1	1,000			10	26,700
ควนขนุน					18	41,600	8	16,295	3	7,800	29	65,695
ป่าพะยอม					10	20,800					10	20,800
ศรีบรรพต			1	18,000	4	10,600					5	28,600
ป่าบอน			3	41,000	12	36,700			2	17,000	17	94,700
บางแก้ว	1	108,300			2	5,350			1	5,000	4	118,650
ป่าพะยอม			2	71,400					1	35,700	3	107,100
ศรีนครินทร์					4	6,950	3	4,200	1	1,800	8	12,950
รวม	1	108,300	10	266,100	92	216,150	19	33,945	12	70,300	134	694,795

ที่มา : โครงการชลประทานพัทลุง

## 4.5 ทรัพยากรดินและป่าไม้

### ทรัพยากรดิน

จังหวัดพัทลุงมีพื้นที่ทั้งหมด 2,140,296 ไร่ เป็นพื้นที่ดินใช้ทำการเกษตร 1,422,530 ไร่ คิดเป็นร้อยละ 66.46 ของพื้นที่ทั้งจังหวัด พื้นที่ดินที่มีปัญหา 662,401 ไร่ คิดเป็นร้อยละ 30.94 ส่วนที่เหลือ 55,365 ไร่ คิดเป็นร้อยละ 2.60 เป็นพื้นที่น้ำ ที่ลุ่มน้ำขังและ และหาดทราย

### ลักษณะดิน

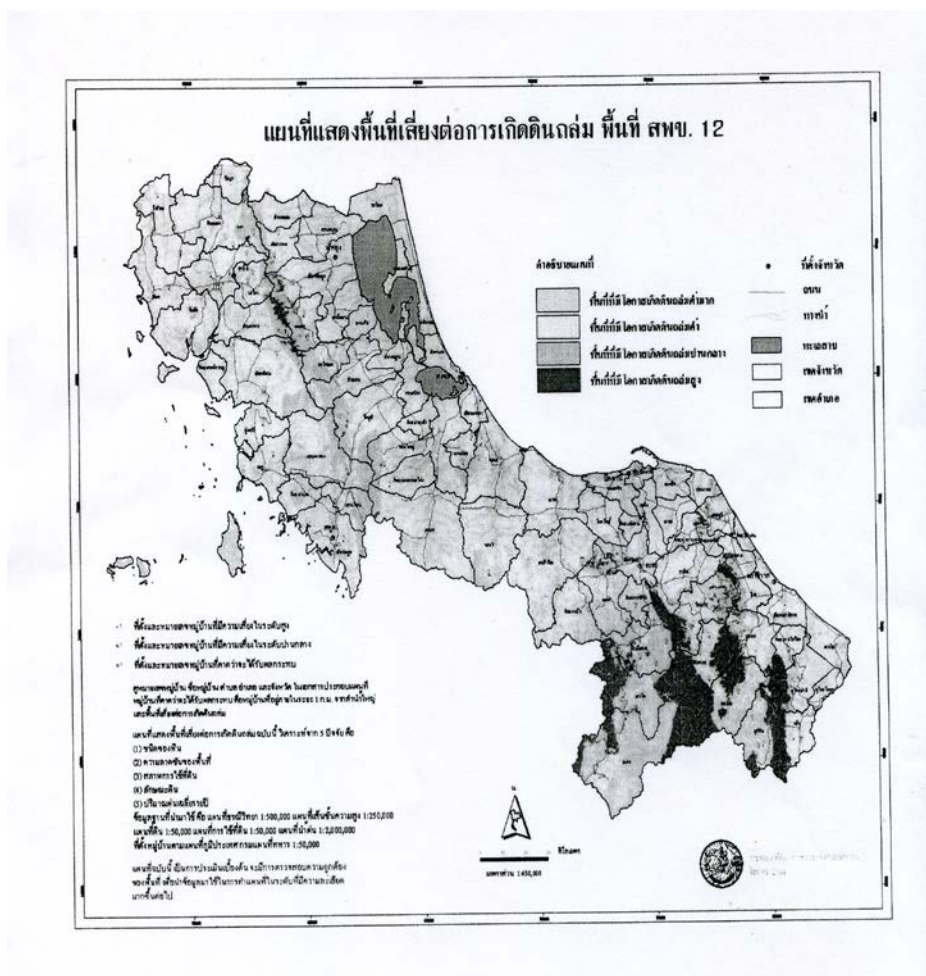
ลักษณะภูมิประเทศโดยภาพรวมลาดเทจากสันของเทือกเขาบรรทัดด้านทิศตะวันตกลงสู่ทะเลสาบสงขลาด้านทิศตะวันออก โดยแบ่งออกเป็น 7 ลักษณะ ดังนี้ (ตารางที่ 13)

1. พื้นที่ชายฝั่งที่น้ำทะเลท่วมถึง มีพื้นที่ 2,783 ไร่ ได้แก่ พื้นที่รอบเกาะต่าง ๆ ในอำเภอปากพะยูน ลักษณะดินเป็นดินเค็ม กลุ่มชุดดินที่ 13
2. พื้นที่ราบน้ำทะเลเคยท่วมถึง มีพื้นที่ 60,776 ไร่ สภาพเป็นที่นา นาร้าง ป่าเสม็ด ลักษณะดินเป็นดินเปรี้ยว กลุ่มชุดดินที่ 10 11 14
3. พื้นที่ราบน้ำท่วมถึง มีพื้นที่ 797,373 ไร่ ได้แก่ พื้นที่นาทั่ว ๆ ไป บางแห่งอาจปรับปรุงเพื่อทำไร่นาสวนผสม บางแห่งเป็นนาร้าง หรือบางแห่งเปลี่ยนไปปลูกยางพารา ประกอบด้วยกลุ่มชุดดินที่ 3 5 6 17 22
4. พื้นที่ดอนลาดชันน้อยกว่า 5% มีพื้นที่ 444,769 ไร่ ได้แก่ พื้นที่ดอนทั่ว ๆ ไปที่มีความลาดชันไม่เกิน 5% ใช้ปลูกยางพารา ไม้ผล ไม้ยืนต้น ฯลฯ ดินมีลักษณะหลากหลาย ทั้งดินเหนียว ดินร่วนปนดินเหนียว ดินร่วนปนทราย ดินปนลูกรัง ดินทรายจัด ได้แก่กลุ่มชุดดินที่ 26 32 34 39 43 45 50 53
5. พื้นที่ดอนลาดชันสูง 5-35 % มีพื้นที่ 157,326 ไร่ ส่วนใหญ่ใช้ปลูกยางพารา บางส่วนเป็นป่าไม้ ลักษณะดินคล้ายคลึงกับข้อ 4. แต่ศักยภาพต่ำกว่าเนื่องจากความลาดชันสูง ได้แก่กลุ่มชุดดินที่ 26 34 39 45 50 53
6. พื้นที่ภูเขา เทือกเขา มีพื้นที่ 344,300 ไร่ ได้แก่ พื้นที่ที่เป็นภูเขาโดด หรือเทือกเขาที่มีความลาดชันมากกว่า 35% ส่วนใหญ่เป็นพื้นที่ป่าไม้แต่ก็มีบางส่วนใช้ปลูกยางพารา
7. พื้นที่อื่น ๆ ได้แก่ แหล่งน้ำต่าง ๆ ที่ลุ่มน้ำขัง ที่อยู่อาศัย มีพื้นที่ 282,969 ไร่

ตารางที่ 13 ดินที่มีปัญหาต่อการเกษตรของจังหวัดพัทลุง ปี 2549

ประเภทของดิน	พื้นที่ (ไร่)	ร้อยละของพื้นที่จังหวัด
1. ดินเปรี้ยว	64,426	3.01
2. ดินเค็ม	2,231	0.10
3. ดินทรายจัด	7,912	0.37
4. ดินตื้น	157,574	7.36
5. ดินบนพื้นที่ลาดชันสูง	430,258	20.10
<b>รวมพื้นที่ดินที่มีปัญหา</b>	<b>662,401</b>	<b>30.94</b>

ที่มา : สถานีพัฒนาที่ดินพัทลุง



ตารางที่ 14 พื้นที่เสี่ยงภัยต่อการเกิดดิน/โคลนถล่ม ปี 2550

ลำดับที่	อำเภอ	ตำบล	หมู่ที่	หมู่บ้าน	ระดับความเสี่ยง	
1	ตะโหมด	ตะโหมด	2	บ้านหัวช้าง	น้อย	
2		ตะโหมด	4	บ้านโพธิ์	ปานกลาง	
3		ตะโหมด	5	บ้านคลองนุ้ย	น้อย	
4		ตะโหมด	9	บ้านป่าพงค์	น้อย	
5		ตะโหมด	11	บ้านนาสอง	น้อย	
6	กงหรา	คลองเฉลิม	7	บ้านป่าแก่ออก	ปานกลาง	
7		คลองเฉลิม	8	บ้านนาบอน	ปานกลาง	
8		ชะรัด	6	บ้านนาพร้าว	ปานกลาง	
9		คลองทรายขาว	6	บ้านนายวน	ปานกลาง	
10	ศรีบรรพต	ตะแพน	4	บ้านห้วยครก	ปานกลาง	
11		ตะแพน	5	บ้านท่ายูง	ปานกลาง	
12		เขาปู่	2	บ้านไสประคู่	ปานกลาง	
13		เขาปู่	8	บ้านป่าดอ	ปานกลาง	
14		ศรีนครินทร์	บ้านนา	1	บ้านนาง	มาก
15			บ้านนา	2	บ้านลำใน	ปานกลาง
16			บ้านนา	4	บ้านเขาคราม	ปานกลาง
	รวม 4 อำเภอ	7 ตำบล	16 หมู่บ้าน			

### สถานการณ์การใช้ที่ดิน

จังหวัดพัทลุง มีพื้นที่ทั้งสิ้น 2,140,296 ไร่ คิดเป็นร้อยละ 4.80 ของพื้นที่ทั้งภาคใต้ ซึ่งสามารถจำแนกลักษณะการใช้ที่ดินออกเป็น 3 ส่วนใหญ่ ๆ คือ พื้นที่ป่าไม้ พื้นที่ถือครองทางการเกษตร และพื้นที่ไม่ได้จำแนก สภาพการใช้ที่ดินในลักษณะดังกล่าว ในปัจจุบันได้มีการเปลี่ยนแปลงไปค่อนข้างมากจากอดีต โดยเฉพาะอย่างยิ่งพื้นที่ป่าไม้ลดลงอย่างรวดเร็ว เกิดจากการบุกรุกทำลายป่าเพื่อหาผลประโยชน์จากป่าเป็นที่ทำกิน เป็นที่มาของแหล่งรายได้ และเพื่อใช้สอยปลูกที่อยู่อาศัย ส่วนพื้นที่ถือครองทางการเกษตรมีการเปลี่ยนแปลงขึ้นลงไม่แน่นอน ทั้งนี้ขึ้นอยู่กับราคาผลผลิต สภาพดินฟ้าอากาศ และคุณภาพดิน เป็นต้น ขณะที่การใช้ที่ดินเพื่ออุตสาหกรรม และธุรกิจการค้า ได้มีแนวโน้มสูงขึ้นตามภาวะเศรษฐกิจที่เจริญเติบโตขึ้นตามลำดับ

### ทรัพยากรป่าไม้

จากสถิติป่าไม้ของสำนักงานทรัพยากรธรรมชาติและสิ่งแวดล้อมจังหวัดพัทลุง ปี 2550 พบว่าพื้นที่ป่าสงวนแห่งชาติในจังหวัดพัทลุง มีทั้งสิ้น 31 ป่า พื้นที่ 756,469.25 ไร่ คิดเป็นร้อยละ 35.34 ของพื้นที่จังหวัด โดยแบ่งออกเป็นเขตการใช้ประโยชน์ทรัพยากรที่ดินป่าไม้เพื่อการอนุรักษ์ จำนวน 582,532.85 ไร่ เพื่อเศรษฐกิจจำนวน 145,726.40 ไร่ (ตารางที่ 15)

ตารางที่ 15 การใช้พื้นที่ป่าสงวนแห่งชาติ ปี 2550

ชื่อป่าสงวน	พื้นที่ทั้งหมด (ไร่)	พื้นที่เพื่อการ อนุรักษ์ (ไร่) C	พื้นที่เพื่อ เศรษฐกิจ (ไร่) E	พื้นที่เหมาะสมแก่ การเกษตร (ไร่) A
1. ป่าเทือกเขาบรรทัด แปลงที่ 2 ตอนที่ 3	151,968.75	151,909.75	59.00	-
2. ป่าเทือกเขาบรรทัด แปลงที่ 1 ตอนที่ 2	60,000.00	60,000.00	-	-
3. ป่าเทือกเขาบรรทัด แปลงที่ 2 ตอนที่ 2	93,750.00	93,750.00	-	-
4. ป่าภูเขาบรรทัด แปลงที่ 2 ตอนที่ 1	30,750.00	3,750.00	-	-
5. ป่าภูเขาบรรทัด แปลงที่ 1 ตอนที่ 1	38,375.00	38,375.00	-	-
6. ป่าเทือกเขาบรรทัด แปลงที่ 1 ตอนที่ 3	160,625.00	160,159.00	456.00	-
7. ป่าเกาะเต่า คลองเรียน	23,687.50	795.57	22,891.93	-
8. ป่าควนป่ายางและป่าควนดินสอ	443.75	18.75	425.00	-
9. ป่าควนหวาน ป่าควนนอโม และป่าห้วยหาร	1,125.00	965.00	160.00	-
10. ป่าเขาหัวช้าง ป่าเขาตีนป่า ป่าเขาหลักไก่อ และป่าเขาพระ	11,937.50	7,450.75	4,486.75	-
11. ป่าควนคำทอง	5,275.00	-	5,275.00	-
12. ป่าควนหินแท่น ป่าควนไม้ไผ่ ป่าเขาวงทับไคร และป่าเลหมียง	26,843.75	138.95	25,504.80	-
13. ป่าคลองขวน	6,175.00	6,175.00	-	-
14. ป่าเขาศพนางพันธุรัตน์ ป่าควนแก้ว และป่าควนอ้ายหลูด	7,456.00	6,462.50	993.50	-
15. ป่าโนนวัง	6,725.00	6,650.00	75.00	-
16. ป่าค่ายไผ่	1,662.00	71.31	1,590.69	-
17. ป่าเหมืองแก้วและป่าบางเตง	2,781.00	1,929.00	852.00	-
18. ป่าควนโคกยา ป่าควนโต๊ะคน และป่าควนนุ้ย	9,775.00	1,015.37	8,759.63	-
19. ป่าควนเปล้า ป่าควนกฤษณา และป่าสระราชา	14,525.00	224.68	14,300.32	-
20. ป่าเหนือคลอง	14,375.00	25.00	14,350.00	-
21. ป่าควนหินกอง ป่าควนโพธิ์เล ป่าควนชีหมีน และป่าควนน้ำทรัพย์	25,500.00	3,019.00	22,481.00	-
22. ป่าห้วยเรือและป่าควนเพ็ง	6,875.00	6,875.00	-	-
23. ป่าควนเสาธง ป่าควนนายสุก และป่าควนนายหวัด	14,000.00	1,109.22	12,890.78	-
24. ป่าพรุเสม็ดและป่าบางเต็ง	450.00	450.00	-	-
25. ป่าเขาจันทร์	10,000.00	96.00	9,904.00	-
26. ป่าเขียว	5,531.00	5,531.00	-	-



ตารางที่ 15 (ต่อ) การใช้พื้นที่ป่าสงวนแห่งชาติ ปี 2550

	พื้นที่ทั้งหมด (ไร่)	พื้นที่เพื่อการ อนุรักษ์ (ไร่) C	พื้นที่เพื่อ เศรษฐกิจ (ไร่) E	พื้นที่เหมาะสมแก่ การเกษตร (ไร่) A
27. ป่าท่าเตียน	563.00	563.00	-	-
28. ป่าควนตอ ป่าควนฤทธิ์ ป่าควนเลียบ และป่าควนหินขาว	5,185.00	5,185.00	-	-
29. ป่าเกาะหมาก	5,009.00	5,009.00	-	-
30. ป่าห้วยส้มและป่าลานาวา	6,976.00	6,705.00	271.00	-
31. ป่าเขาหวัง ป่าเขาคับ ป่าเขาเขียว และป่าเขาไฉ่	8,125.00	8,125.00	-	-
รวม	756,469.25	582,532.85	145,726.40	-

ที่มา : สำนักงานทรัพยากรธรรมชาติและสิ่งแวดล้อมจังหวัดพัทลุง

พื้นที่ป่าชุมชน

จังหวัดพัทลุงมีจำนวนป่าชุมชนทั้งสิ้น 109 แห่ง พื้นที่ 2,607.49 ไร่ โดยอำเภอเมืองพัทลุง มีพื้นที่มากที่สุด จำนวน 1,453 ไร่ รองลงมาคือ อำเภอป่าบอน จำนวน 271.75 ไร่ และอำเภอควนขนุน จำนวน 194 ไร่ ตามลำดับ (ตารางที่ 16)

ตารางที่ 16 ข้อมูลป่าชุมชน

อำเภอ	จำนวน (แห่ง)	พื้นที่ (ไร่)
เมืองพัทลุง	20	1,453
เขาชัยสน	12	101.50
ควนขนุน	9	194
ปากพะยูน	13	131.24
กงหรา	2	19
ตะโหมด	10	122
ศรีบรรพต	10	93
ป่าบอน	7	271.75
บางแก้ว	6	40
ป่าพะยอม	10	99
ศรีนครินทร์	10	83
รวม	109	2,607.49

ที่มา : สำนักงานทรัพยากรธรรมชาติและสิ่งแวดล้อมจังหวัดพัทลุง

หมายเหตุ : ข้อมูลสะสม (ตั้งแต่เริ่มต้นจนถึงปัจจุบัน)

#### 4.6 การปฏิรูปที่ดินเพื่อเกษตรกรรม

สำหรับการปฏิรูปที่ดินเพื่อเกษตรกรรมให้กับเกษตรกรที่มีปัญหาไร้ที่ดินทำกินและผู้บุกรุกป่าสงวนในจังหวัดพัทลุง ได้ดำเนินการมาตั้งแต่ปี 2532 โดยพื้นที่ในโครงการปฏิรูปที่ดินทั้งจังหวัดประกอบด้วย ที่สาธารณประโยชน์ ที่ป่าสงวนแห่งชาติและที่จำแนกออกจากป่าไม้ถาวรตามมติคณะรัฐมนตรี รวมทั้งสิ้นใน 41 โครงการ พื้นที่ 226,891 ไร่ ได้ดำเนินการมอบเอกสาร ส.ป.ก.4-01 แล้วจำนวน 17,433 ราย 26,756 แปลง พื้นที่ 166,047.36 ไร่ (ตารางที่ 17)

ตารางที่ 17 โครงการปฏิรูปที่ดินเพื่อเกษตรกรรมฯ

ที่	ชื่อโครงการ	อำเภอ	ตำบล	เนื้อที่ตามบัญชี			ปีงบประมาณ 2518-2550					
				กปน./เนื้อที่	กันคืน	เนื้อที่ปฏิรูป	รังวัดแปลงเกษตรกรรม			มอบ ส.ป.ก.4-01		
				ผ่าน คปก.	(ไร่)	ประกาศเขต	ราย	แปลง	(ไร่)	ราย	แปลง	(ไร่)
				(ไร่)	(ไร่)	(ไร่)						
1	ที่สาธารณฯ ห้วยกุ่ม (E)	ศรีนครินทร์	บ้านนา	1,490	-	1,490	135	213	1,638	128	201	1,554.38
2	ที่สาธารณฯ ห้วยลาน	เมือง	ค่านาน	1,758	-	1,679	247	370	1,447	242	359	1,310.33
3	ที่สาธารณฯ ห้วยกั้ง	เขาชัยสน	โคกม่วง	1,562	-	1,562	285	450	1,597	262	423	1,491.99
4	ที่สาธารณฯ ห้วยศาลาน้ำตก	ควนขนุน	แหลมโดนด	3,459	-	3,459	428	668	3,730	416	653	3,613.98
5	ที่สาธารณฯ ห้วยแพรกขอย	ศรีนครินทร์	ชุมพล	4,275	-	2,991	486	627	2,995	386	576	2,719.02
6	ที่สาธารณฯ ห้วยขวน	ศรีนครินทร์	ชุมพล	1,449	-	1,346	303	417	1,346	218	342	1,069.61
7	ที่สาธารณฯ ห้วยลาน	ควนขนุน	ควนขนุน บันแด	5,903	-	5,903	808	1,220	5,861	753	1,154	5,565.86
8	ที่สาธารณฯ วนโลกพลอง	ป่าพะยอม	เกาะเต่า	5,000	-	4,636	503	838	4,597	497	819	4,443.06
9	ที่สาธารณฯ ห้วยนาขา	ป่าพะยอม	ป่าพะยอม	6,227	-	5,884	796	1,296	5,884	777	1,244	5,538.33
10	ที่สาธารณฯ ห้วยควนโห้	เขาชัยสน	ควนขนุน	245	-	245	108	146	282	85	116	235.86
11	ที่สาธารณฯ โลกโสม่วง	เขาชัยสน	ควนขนุน โคกม่วง	1,124	-	1,124	395	522	984	319	461	888.63
12	ที่สาธารณฯ ห้วยค่ายจ่า	บางแก้ว	นาปะขอ	1,408	-	1,530	157	157	783	143	144	727.75
13	ที่สาธารณฯ ห้วยปากพล	บางแก้ว	นาปะขอ	544	-	544	62	67	456	56	62	346.34
14	ที่จำแนกฯ ป่าควนแค- ควนสูง (C)	ปากพะยูน	หารเทา ฝ่าละมี	4,784	-	4,784	272	326	3,092	260	310	2,663.28
15	ที่จำแนกฯ ป่าห้วยส้ม และป่า ลำนาวา (แปลง 1 ตอน 3) (C)	ศรีบรรพต		4,993	-	4,993	501	687	4,396	365	486	3,132.62
16	ที่จำแนกฯ ป่าควนตอ ป่าควนอุทรี ป่าควนเลียบ และป่าควนหินขาว	ศรีบรรพต	เขาปู่-เขาย่า เกาะเต่า	4,867	-	4,867	259	318	2,824	236	280	2,377.76
17	ที่สาธารณประโยชน์ห้วยโพล	ศรีบรรพต	เขาปู่	9,514	-	-	1,052	1,536	4,438	194	286	1,410.32
18	ที่จำแนกฯ ป่าควนแพน (C)	ศรีนครินทร์	ลำสินธุ์ ,อ่างทอง สมหวัง	1,722	-	1,722	107	117	477	54	56	259.39
19	ที่จำแนกฯ ป่าควนหินกอง ป่าควนโพธิ์ ป่าควนขี้หมื่น และป่าควนน้ำทรัพย์	กงหรา เขาชัยสน	คลองเฉลิม โคกม่วง	5,075	-	5,075	160	202	1,335	129	163	961.56
20	ที่จำแนกฯ ป่าเทือกเขาบรรทัด แปลง 1 ตอน 3 (C)	ป่าบอน	ทุ่งนารี	2,150	-	2,150	156	209	1,334	112	148	892.35

ตารางที่ 17 (ต่อ) โครงการปฏิรูปที่ดินเพื่อเกษตรกรรมฯ

ที่	ชื่อโครงการ	อำเภอ	ตำบล	เนื้อที่ตามบัญชี		เนื้อที่ปฏิรูป		ปีงบประมาณ 2518-2550				
				กบม./เนื้อที่	กันคืน	ที่ดิน	รังวัดแปลงเกษตรกรรม			มอบ ศ.ป.ก.4-01		
				ผ่าน คปก.	(ไร่)	ประกาศเขต	ราย	แปลง	(ไร่)	ราย	แปลง	(ไร่)
				(ไร่)		(ไร่)						
21	ที่จำแนกฯ ป่าเหนือคลอง (C)	ป่าบอน	ทุ่งนารี วังใหม่ หนองรง	10,506	-	10,506	875	1,488	10,325	775	1,224	8,431.48
22	ป่าเทือกเขาบรรทัด แปลงที่ 1 ตอน 3 (A)	งหรา	คลองเฉลิม	90	-	50	18	22	114	17	20	109.37
23	ป่าเกาะเต่า-คลองเรียน (E)	ป่าพะยอม	เกาะเต่า บ้านพร้าว	19,999	233	22,892	1,640	2,872	18,665	1,568	2,464	16,594.54
24	ที่สาธารณประโยชน์ทุ่งนา ช้างตาย	ป่าพะยอม	เกาะเต่า	2,159	-	-	264	376	2,016	247	358	1,910.41
25	ป่าเขาหัวช้าง ป่าเขาดินป่า ป่าเขาหลักไก่ และป่าเขาพระ (E)	ตะโหมด	ตะโหมด	6,158	3,668	2,490	113	148	1,241	96	116	982.92
26	ป่าควนหินแท่น ป่าควนไม้ไผ่ ป่าเขางทับไคร และป่าเลเหมียง (E)	ป่าบอน	โคกทราย ทุ่งนารี วังใหม่ หารเทา	24,477	846	25,504	1,630	2,557	22,024	1,591	2,450	20,967.21
27	ป่าเขาสหบางพันบุรีตัน ป่าควนแก้ว และป่าควน อ้ายหลูด (E)	งหรา	งหรา ลำสินธุ์	1,213	219	994	120	163	733	103	125	559.41
28	ป่าค่ายไฟ (E)	ศรีบรรพต	เขาย่า ชะมวง	1,830	71	2,254	189	256	1,099	105	143	658.69
29	ป่าควนโลกยา ป่าควนโต๊ะคน และป่าควนนุ้ย (E)	เขาชัยสน	เขาชัยสน	8,875	115	8,760	810	1,418	7,847	689	1,203	6,351.93
30	ป่าควนเปล้า ป่าควนกฤษณา และป่าสระราชา (E)	ควนขนุน	บันเต ชะมวง	14,457	225	14,300	1,504	2,547	14,114	1,451	2,312	12,603.23
31	ป่าเหนือคลอง (E)	ป่าบอน	หนองรง ทุ่งนารี วังใหม่	14,375	25	14,350	983	1,878	13,194	919	1,568	12,076.38
32	ป่าควนหินกอง ป่าควนโพธิ์เต ป่าควนเข้หมื่น และ ป่าควนน้ำทรัพย์ (E)	งหรา	คลองเฉลิม โคกม่วง	20,865	1,744	22,481	1,464	2,735	18,057	1,378	2,406	15,626.77
33	ป่าห้วยเรือ และป่าควนเพ็ง (E)	ป่าบอน	โคกทราย คอนทราย คอนประตู หารเทา	6,875	-	6,875	569	708	5,891	548	682	5,437.63
34	ป่าควนเสาธง ป่าควนนายสุก และป่าควนนายหวัด (E)	ตะโหมด ป่าบอน	แม่ขรี คลองใหญ่ ป่าบอน หนองรง	11,673	9	12,891	1,142	1,683	11,716	1,137	1,611	10,965.00

ตารางที่ 17 (ต่อ) โครงการปฏิรูปที่ดินเพื่อเกษตรกรรมฯ

ที่	ชื่อโครงการ	อำเภอ	ตำบล	เนื้อที่ตามบัญชี		เนื้อที่ปฏิรูป	ปีงบประมาณ 2518-2550					
				กบม./เนื้อที่	กันคืน	ที่ดิน	รังวัดแปลงเกษตรกรรม			มอบ ส.ป.ก.4-01		
				ผ่าน คปก.	(ไร่)	ประกาศเขต	ราย	แปลง	(ไร่)	ราย	แปลง	(ไร่)
35	ป่าเขาจันทร์ (E)	ป่าบอน	ทุ่งนารี หนองธง	6,750	-	6,654	665	1,119	6,760	640	1,074	6,209.87
36	ป่าเขาหวัง ป่าเขาลับ ป่าเขาเขียว และเขาซาโจ้ง (A)	กงหรา	กงหรา สมหวัง	250	-	250	59	83	429	56	79	355.55
37	ป่าควนหวาน ป่าควนน้อย และป่าห้วยหาร (E)	ตะโหมด	ตะโหมด	775	618	160	21	23	85	20	22	79.25
38	ป่าควน ป่ายาง และป่าควนดินสอ (E)	ศรีนครินทร์	ชุมพล ลำสินธุ์ อ่างทอง	425	-	425	28	57	346	11	19	61.29
39	ป่าควนคำทอง (E)	ป่าบอน	ป่าบอน	4,902	-	5,275	401	551	4,525	388	519	4,279.04
40	ป่าเทือกเขาบรรทัด แปลงที่ 1 ตอน 3 (E)	ป่าบอน กงหรา	หนองธง คลองเฉลิม	1,738	996	250	46	54	621	38	44	466.66
41	ป่าเขาหวัง ป่าเขาลับ ป่าเขาเขียว และเขาซาโจ้ง (E) รวมทั้งสิ้น 41 พื้นที่	กงหรา	กงหรา	950	-	950	33	49	174	24	34	118.31
				226,891	8,769	214,295	19,794	31,173	189,472	17,433	26,756	166,047.36

หมายเหตุ : A = ป่าเหมาะสมต่อการเกษตร E = ป่าเศรษฐกิจ C = ป่าเพื่อการอนุรักษ์

ที่มา : สำนักงานการปฏิรูปที่ดินจังหวัดพัทลุง

ข้อมูลตั้งแต่ปีงบประมาณ 2518 ถึง ธันวาคม 2550

#### 4.7 สหกรณ์ และสถาบันเกษตรกร

การพัฒนาการเกษตรที่ผ่านมาในอดีตจนถึงปัจจุบันนั้น มักจะเน้นการพัฒนาด้านเทคโนโลยีในการเพิ่มผลผลิต และลดต้นทุนการผลิตเป็นหลัก ซึ่งผลจากการพัฒนานั้นทำให้เกิดการเปลี่ยนแปลงรูปแบบวิธีการผลิต และผลผลิตเป็นที่น่าพอใจ แต่การมุ่งเน้นการพัฒนาการเกษตรโดยใช้เทคโนโลยีอย่างเดียวยังไม่เพียงพอ จะต้องมีการพัฒนาทรัพยากรบุคคลด้านการเกษตรเคียงคู่ไปด้วย เนื่องจากมนุษย์เป็นปัจจัยหลักของการพัฒนา ไม่ว่าจะอยู่ในรูปบุคคล หรือองค์กรเกษตรกร เพื่อจะได้มีส่วนร่วมในการวางแผน การร่วมตัดสินใจ ร่วมดำเนินกิจกรรมและร่วมแก้ปัญหา ตลอดจนพัฒนาฝีมือแรงงานด้านการเกษตรให้ก้าวหน้าต่อไป

##### สหกรณ์

สหกรณ์ในจังหวัดพัทลุง ตั้งแต่เริ่มต้นจนถึงปี 2550 (31 ธันวาคม 2550) มีจำนวน 101 สหกรณ์ สมาชิก 95,152 คน และ 2 ชุมนุมสหกรณ์ สมาชิก 69 สหกรณ์ จำแนกเป็น (ตารางที่ 18)

##### - สหกรณ์ภาคเกษตร

สหกรณ์ภาคเกษตรในจังหวัดพัทลุง มีจำนวน 91 สหกรณ์ และ 2 ชุมนุมสหกรณ์ ได้แก่ สหกรณ์การเกษตร 90 สหกรณ์ สมาชิก 78,978 คน สหกรณ์นิคม 1 สหกรณ์ สมาชิก 496 คน และชุมนุมสหกรณ์ 2 แห่ง สมาชิก 69 สหกรณ์

##### - สหกรณ์นอกภาคเกษตร

สหกรณ์นอกภาคเกษตรในจังหวัดพัทลุง มี 10 สหกรณ์ สมาชิก 15,678 คน ได้แก่ สหกรณ์ออมทรัพย์ 6 สหกรณ์ สมาชิก 13,027 คน สหกรณ์ร้านค้า 2 สหกรณ์ สมาชิก 2,286 คน และสหกรณ์บริการ 2 สหกรณ์ สมาชิก 365 คน

##### สถาบันเกษตรกร

##### กลุ่มเกษตรกร

กลุ่มเกษตรกรในจังหวัดพัทลุงตั้งแต่เริ่มต้นจนถึงปี 2550 (ธันวาคม 2550) มีจำนวน 42 กลุ่ม สมาชิก 9,955 คน แบ่งเป็น 3 ประเภท ดังนี้ (ตารางที่ 19)

1. กลุ่มทำนาทำสวน	จำนวน 31 กลุ่ม	สมาชิก 8,982 คน
2. กลุ่มเลี้ยงสัตว์	จำนวน 10 กลุ่ม	สมาชิก 844 คน
3. กลุ่มประมง	จำนวน 1 กลุ่ม	สมาชิก 129 คน

##### กลุ่มแม่บ้านเกษตรกร

กลุ่มแม่บ้านเกษตรกร ตั้งแต่เริ่มต้นจนถึงปี 2551 (เมษายน 2551) มีจำนวน 266 กลุ่ม สมาชิก 12,658 คน

### กลุ่มยูวเกษตรกร

กลุ่มยูวเกษตรกร ตั้งแต่เริ่มต้นจนถึงปี 2551 (เมษายน 2551) มีจำนวน 44 กลุ่ม สมาชิก 1,230 คน

### กลุ่มส่งเสริมอาชีพการเกษตร

กลุ่มส่งเสริมอาชีพการเกษตร ตั้งแต่เริ่มต้นจนถึงปี 2551 (เมษายน 2551) มีจำนวน 313กลุ่ม สมาชิก 8,427 คน

### กลุ่มออมทรัพย์

กลุ่มออมทรัพย์ ตั้งแต่เริ่มต้นจนถึงปี 2550 (ธันวาคม 2550) มีจำนวน 326 กลุ่ม สมาชิก 106,784 คน

### โรงสีข้าวชุมชน

ในปี 2550 จังหวัดพัทลุงมีโรงสีข้าวชุมชน จำนวน 3 แห่ง ตั้งอยู่ที่อำเภอเมือง ปากพะยูน และอำเภอควนขนุน มีกำลังการผลิต แห่งละ 12 ตันต่อวัน ดังนี้

1. โรงสีของสหกรณ์การเกษตรเมืองพัทลุง จำกัด หมู่ 8 ตำบลชัยบุรี อำเภอเมือง จังหวัดพัทลุง มีกำลังการผลิต 12 ตันต่อวัน
2. สหกรณ์การเกษตรแม่บ้านภักดีร่วมใจ จำกัด 209 หมู่ 6 ตำบลคอนประดู่ อำเภอปากพะยูน จังหวัดพัทลุง มีกำลังการผลิต 12 ตันต่อวัน
3. วิสาหกิจชุมชน ตำบลปันแต บ้านเขากลาง หมู่ 13 ตำบลปันแต อำเภอควนขนุน จังหวัดพัทลุง มีกำลังการผลิต 12 ตันต่อวัน

### เครื่องอบลดความชื้น

ในปี 2550 จังหวัดพัทลุงมีเครื่องอบลดความชื้น จำนวน 2 เครื่อง ตั้งอยู่ที่อำเภอ ปากพะยูน และ อำเภอเมือง มีกำลังการผลิต 30 ตันต่อวันต่อเครื่อง ดังนี้

1. สหกรณ์การเกษตรแม่บ้านภักดีร่วมใจ จำกัด 209 หมู่ 6 ตำบลคอนประดู่ อำเภอปากพะยูน จังหวัดพัทลุง กำลังการผลิต 30 ตัน/วัน
2. วิสาหกิจชุมชนตำบลปันแต บ้านเขากลาง หมู่ 13 ตำบลปันแต อำเภอควนขนุน จังหวัดพัทลุง มีกำลังการผลิต 30 ตัน/วัน

ตารางที่ 18 จำนวนสหกรณ์และสมาชิก

อำเภอ	ประเภทสหกรณ์											
	สหกรณ์ภาคการเกษตร						สหกรณ์นอกภาคการเกษตร					
	สหกรณ์การเกษตร		สหกรณ์นิคม		ชุมนุมสหกรณ์		สหกรณ์ออมทรัพย์		สหกรณ์ร้านค้า		สหกรณ์บริการ	
	จำนวน สหกรณ์	จำนวน สมาชิก	จำนวน สหกรณ์	จำนวน สมาชิก	จำนวน สหกรณ์	จำนวน สมาชิก	จำนวน สหกรณ์	จำนวน สมาชิก	จำนวน สหกรณ์	จำนวน สมาชิก	จำนวน สหกรณ์	จำนวน สมาชิก
เมืองพัทลุง	14	49,447			1	53 สหกรณ์	4	11,046	2	2,286	2	365
เขาชัยสน	10	4,266										
ควนขนุน	15	8,115										
ปากพะยูน	9	4,886										
งหวรา	8	2,523					1	1,400				
ตะโหมด	7	4,575										
ศรีบรรพต	7	2,021										
ป่าบอน	7	1,361			1	16 สหกรณ์						
บางแก้ว	1	129	1	496								
ป่าพะยอม	8	898										
ศรีนครินทร์	4	757					1	581				
<b>รวม</b>	<b>90</b>	<b>78,978</b>	<b>1</b>	<b>496</b>	<b>2</b>	<b>69 สหกรณ์</b>	<b>6</b>	<b>13,027</b>	<b>2</b>	<b>2,286</b>	<b>2</b>	<b>365</b>

ที่มา : สำนักงานสหกรณ์จังหวัดพัทลุง

ข้อมูล ณ 31 ธันวาคม 2550

ตารางที่ 19 สถาบันเกษตรกร ปี 2550

อำเภอ	กลุ่มเกษตรกร * <sup>1/</sup>		กลุ่มแม่บ้านเกษตรกร <sup>2/</sup>		กลุ่มยุวเกษตรกร <sup>2/</sup>		กลุ่มส่งเสริมอาชีพ การเกษตร <sup>2/</sup>		กลุ่มออมทรัพย์ <sup>3/</sup>	
	กลุ่ม	สมาชิก	กลุ่ม	สมาชิก	กลุ่ม	สมาชิก	กลุ่ม	สมาชิก	กลุ่ม	สมาชิก
เมืองพัทลุง	8	2,472	41	1,609	3	77	89	2,937	55	26,346
เขาชัยสน	7	1,739	18	1,064	3	60	77	1,525	17	6,092
ควนขนุน	11	1,908	34	825	6	180	59	1,290	73	23,571
ปากพะยูน	1	40	25	766	4	136	6	169	21	4,514
งหวรา	1	191	23	679	3	54	5	325	26	8,285
ตะโหมด	2	1,182	17	316	3	106	21	627	28	4,388
ศรีบรรพต	3	596	19	866	5	140	5	131	17	4,772
ป่าบอน	2	492	24	3,958	3	69	24	556	22	5,733
บางแก้ว	1	225	25	1,446	5	161	17	512	13	1,468
ป่าพะยอม	3	384	20	376	5	147	5	270	16	9,617
ศรีนครินทร์	3	726	20	753	4	100	5	85	38	11,998
<b>รวม</b>	<b>42</b>	<b>9,955</b>	<b>266</b>	<b>12,658</b>	<b>44</b>	<b>1,230</b>	<b>313</b>	<b>8,427</b>	<b>326</b>	<b>106,784</b>

ที่มา : <sup>1/</sup> สำนักงานสหกรณ์จังหวัดพัทลุง, <sup>2/</sup> สำนักงานเกษตรจังหวัดพัทลุง(ข้อมูล ณ เมษายน 2551), <sup>3/</sup> สำนักงานพัฒนาชุมชนจังหวัดพัทลุง(ข้อมูล ณ ธันวาคม 2550)

หมายเหตุ : \* เป็นกลุ่มที่จดทะเบียนเป็นนิติบุคคล

#### 4.8 การสงเคราะห์การทำสวนยาง

จังหวัดพัทลุงมีผู้ขอรับการสงเคราะห์ในปี 2550 จำนวน 1,783 แปลง 12,805.59 ไร่ จำแนกเป็น

- ขอรับการสงเคราะห์การทำสวนยางพารา จำนวน 1,777 แปลง 12,742.59 ไร่ อนุมัติให้การสงเคราะห์ จำนวน 1,592 แปลง 11,294.25 ไร่ โค่น จำนวน 354 แปลง 2,193.90 ไร่ ปลูกแทน จำนวน 141 แปลง 836.95 ไร่ สวนฟื้นการสงเคราะห์ จำนวน 918 แปลง 6,645.95 ไร่

- ขอรับการสงเคราะห์การทำสวนไม้ผล ไม้ยืนต้น จำนวน 5 แปลง 43 ไร่ อนุมัติให้การสงเคราะห์ จำนวน 8 แปลง 46.25 ไร่ และสวนฟื้นการสงเคราะห์ จำนวน 119 แปลง 649.70 ไร่

- ขอรับการสงเคราะห์การทำสวนปาล์มน้ำมัน จำนวน 1 แปลง 20 ไร่ อนุมัติให้การสงเคราะห์ 1 แปลง 8.75 ไร่ และสวนฟื้นการสงเคราะห์ 147.95 ไร่ (ตารางที่ 20)

ตารางที่ 20 การขอรับการสงเคราะห์สวนยางปี 2550

ชนิด	ขอรับการสงเคราะห์		อนุมัติให้การสงเคราะห์		สวนโค่น		สวนปลูกแทน		สวนฟื้นการสงเคราะห์	
	แปลง	ไร่	แปลง	ไร่	แปลง	ไร่	แปลง	ไร่	แปลง	ไร่
ยางพารา	1,777	12,742.59	1,592	11,294.25	354	2,193.90	141	836.95	918	6,645.95
ไม้ผล ไม้ยืนต้น	5	43.00	8	46.25	-	-	-	-	119	649.70
ปาล์มน้ำมัน	1	20.00	1	8.75	-	-	-	-	9	147.95
<b>รวม</b>	<b>1,783</b>	<b>12,805.59</b>	<b>1,601</b>	<b>11,349.25</b>	<b>354</b>	<b>2,193.90</b>	<b>141</b>	<b>836.95</b>	<b>1,046</b>	<b>7,443.60</b>

ที่มา : สำนักงานกองทุนสงเคราะห์การทำสวนยางจังหวัดพัทลุง



## 5. สถานการณ์สินค้าเกษตรที่สำคัญของจังหวัดพัทลุง ปี 2546-2550

สินค้าเกษตรที่สำคัญของจังหวัดพัทลุง มีจำนวน 14 ชนิด จำแนกเป็น

สินค้าด้านพืช จำนวน 6 ชนิด

### 1. ข้าวนาปี

ข้าวนาปี เป็นพืชหลักของจังหวัดพัทลุง ที่มีรอบการผลิตเหลือปี คือเริ่มปลูกข้าวนาปี ในช่วงเดือนสิงหาคมถึงกลางเดือนธันวาคม และเริ่มเก็บเกี่ยวในช่วงกลางเดือนมกราคมถึงเดือนเมษายนมีผลตอบแทนทางเศรษฐกิจค่อนข้างสูง ถูกกำหนดให้เป็นพืชที่จะต้องเร่งรัดเพิ่มประสิทธิภาพการผลิตเพื่อการส่งออก จากที่ผ่านมาแม้ว่าชาวนาพบกับปัญหาด้านการผลิต และการตลาดค่อนข้างมากแต่ข้าว ก็ยังเป็นพืชที่ให้ผลตอบแทนที่ดีได้ถ้าสามารถจัดการแปลง วางแผนการผลิต และการตลาดได้อย่างมีประสิทธิภาพ ข้าวพันธุ์ส่งเสริมที่นิยมปลูกได้แก่ เล็บนกปัตตานี กล้วยพัทลุง สังข์หยดพัทลุง และ ชัยนาท

สถานการณ์การผลิต พื้นที่ปลูกข้าวของจังหวัดพัทลุง ลดลงเป็นลำดับจาก 469,285 ไร่ ในปี 2546/47 เป็น 289,601 ไร่ ในปี 2550/51 คิดเป็นร้อยละ 38.29 และลดลงจากปี 2549/50 จำนวน 61,502 ไร่ คิดเป็นร้อยละ 17.52 เนื่องจากเกษตรกรปรับเปลี่ยนเป็นพื้นที่ปลูกยาง และไม้ผลมากขึ้น นอกจากนั้นปัจจัยการผลิตที่สูงขึ้นในขณะที่ราคาผลผลิตลดต่ำลง ทำให้เกษตรกรลดพื้นที่ปลูกลง โดยในปี 2550/51 มีผลผลิตรวม 135,286.33 ตัน ลดลงจากปี 2549/50 จำนวน 40,884.28 ตัน คิดเป็นร้อยละ 23.21 และผลผลิตเฉลี่ยลดลงจาก 507.07 กิโลกรัมต่อไร่ ในปี 2549/50 เป็น 467.15 กก.ต่อไร่ในปี 2550/51 ส่งผลมาจากปัจจัยการผลิตที่สูงขึ้นเกษตรกรจึงดูแลรักษาแปลงน้อยลง ประกอบกับไม่มีการส่งเสริมด้านปัจจัยการผลิตจากรัฐเหมือนปีที่ผ่านมา (ตารางที่ 21)

ตารางที่ 21 พื้นที่และผลผลิตข้าวนาปีในจังหวัดพัทลุง ปี 2546/47-2550/51

ปี	พื้นที่ปลูก (ไร่)	พื้นที่เก็บเกี่ยว (ไร่)	ผลผลิตรวม (ตัน)	ผลผลิตเฉลี่ย (กก./ไร่)	มูลค่า (ล้านบาท)
2546/47	469,285	469,235	218,259.90	465.14	865.84
2547/48	455,165	455,165	235,893.20	436.00	977.95
2548/49	392,010	307,340	133,425.50	434.10	800.55
2549/50	351,103	347,427	176,170.61	507.07	902.62
2550/51	289,601	289,601	135,287.00	467.15	1,025.20

ที่มา : สำนักงานเกษตรจังหวัดพัทลุง

**แหล่งผลิต** จังหวัดพัทลุงปลูกข้าวมากในเขตอำเภอเมืองพัทลุง ควนขนุน เขาชัยสน และปากพะยูน พื้นที่ปลูก 86,065 ไร่ 67,596 ไร่ 40,708 ไร่ 31,938 ไร่ ตามลำดับ ผลผลิตข้าวของ จังหวัดพัทลุง ปี 2550/51 ออกสู่ตลาดตั้งแต่เดือน มกราคม-เมษายน โดยเดือนมกราคมมีผลผลิตประมาณ ร้อยละ 20 ของผลผลิตทั้งหมด เดือนกุมภาพันธ์มีผลผลิตประมาณร้อยละ 45 ของผลผลิตทั้งหมด และ เดือนมีนาคมมีผลผลิตประมาณร้อยละ 20 ของผลผลิตทั้งหมด ส่วนที่เหลือผลผลิตออกในช่วงเดือน เมษายน (ตารางที่ 22)

ตารางที่ 22 พื้นที่ และผลผลิตข้าวนาปีในจังหวัดพัทลุง ปี 2550/51 แยกรายอำเภอ

อำเภอ	พื้นที่ปลูก (ไร่)	พื้นที่เก็บเกี่ยว (ไร่)	ผลผลิตรวม (ตัน)	ผลผลิตเฉลี่ย (กก./ไร่)	มูลค่า (ล้านบาท)
เมืองพัทลุง	86,065	86,065	41,659	484.05	294.19
เขาชัยสน	40,708	40,708	19,973	490.65	146.47
ควนขนุน	67,596	67,596	33,221	491.46	282.17
ปากพะยูน	31,938	31,938	13,332	417.42	92.50
กงหรา	18,641	18,641	8,574	459.95	79.06
ตะโหมด	1,031	1,031	500	484.85	4.00
ศรีบรรพต	2,240	2,240	1,093	487.79	8.40
ป่าบอน	20,457	20,457	7,846	383.52	55.63
บางแก้ว	10,597	10,597	3,948	372.52	26.38
ป่าพะยอม	6,937	6,937	3,717	535.89	24.30
ศรีนครินทร์	3,391	3,391	1,424	419.99	12.10
<b>รวม</b>	<b>289,601</b>	<b>289,601</b>	<b>135,287</b>	<b>467.15</b>	<b>1,025.20</b>

ที่มา : สำนักงานเกษตรจังหวัดพัทลุง

### ปฏิทินการผลิตข้าวนาปี

ฤดูการเพาะปลูก												ฤดูการเก็บเกี่ยว											
ม.ค.	ก.พ.	มี.ค.	เม.ย.	พ.ค.	มิ.ย.	ก.ค.	ส.ค.	ก.ย.	ต.ค.	พ.ย.	ธ.ค.	ม.ค.	ก.พ.	มี.ค.	เม.ย.	พ.ค.	มิ.ย.	ก.ค.	ส.ค.	ก.ย.	ต.ค.	พ.ย.	ธ.ค.

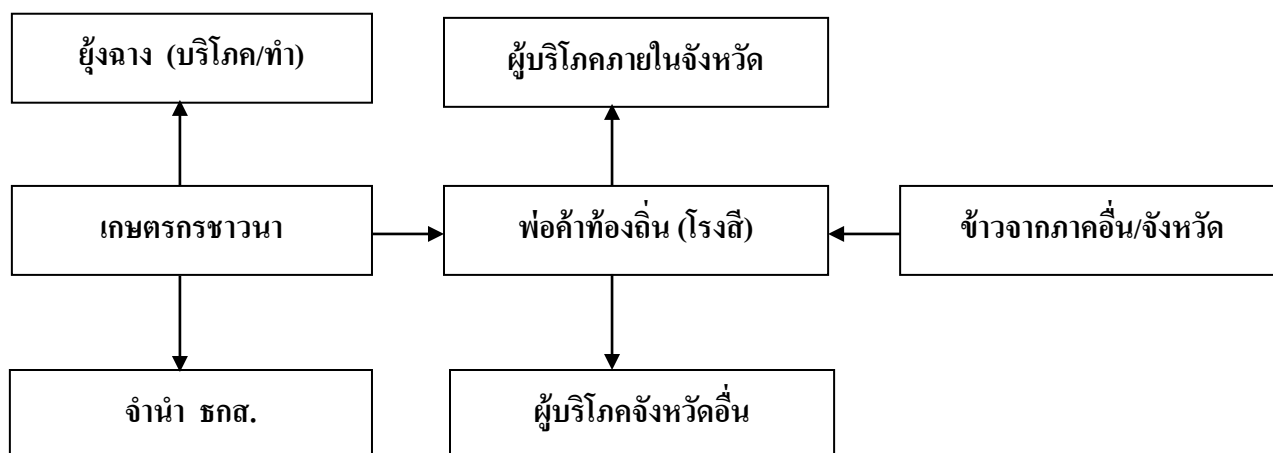
หมายเหตุ : ฤดูการเก็บเกี่ยว

ช่วงผลผลิตออกปกติ

ช่วงผลผลิตออกมาก

ที่มา : สำนักงานเกษตรจังหวัดพัทลุง

## วิธีการตลาดข้าวของจังหวัดพัทลุง



ที่มา : สำนักงานเศรษฐกิจการเกษตรเขต 9 (แผนพัฒนาจังหวัดพัทลุงอยู่ดีมีสุขด้านการเกษตร ปี 2551-2554)

## 2. ข้าวนาปรัง

ข้าวนาปรังหรือข้าวนอกฤดูหรือข้าวไม่ไวต่อช่วงแสง เป็นพันธุ์ข้าวที่สามารถปลูกได้ตลอดปี เมื่อมีอายุครบตามกำหนดก็จะออกดอกออกรวงและเก็บเกี่ยวได้ ฤดูกาลปลูกข้าวนาปรังในจังหวัดพัทลุง เริ่มปลูกเดือนมีนาคมถึงเดือนมิถุนายน พันธุ์ข้าวที่นิยมนำมาปลูกในช่วงนาปรัง ได้แก่ ชัยนาท 1 ปทุมธานี 1 สุพรรณบุรี 1 พื้นที่การปลูกในแต่ละปีจะขึ้นอยู่กับปริมาณน้ำชลประทานและปริมาณน้ำตามแหล่งน้ำธรรมชาติ

**สถานการณ์การผลิต** พื้นที่ปลูกข้าวนาปรังของจังหวัดพัทลุง มีการเปลี่ยนแปลงไม่แน่นอนของแต่ละปี ในปี 2546 มีพื้นที่ปลูก 68,783 ไร่ ลดลงในปี 2550 เป็น 57,193 ไร่ หรือลดลง ร้อยละ 16.85 เนื่องจากราคาผลผลิตต่ำและประกอบกับน้ำมีไม่เพียงพอเกษตรกรจึงลดพื้นที่ปลูกลง โดยในปี 2550 มีผลผลิตรวม 37,406.55 ตัน ลดลงจากปี 2549 ร้อยละ 2.96 ในขณะที่ผลผลิตเฉลี่ยต่อไร่เพิ่มขึ้นจาก 596.66 กก.ต่อไร่ ในปี 2549 เป็น 648.22 กก.ต่อไร่ในปี 2550 หรือเพิ่มขึ้นร้อยละ 8.64 เนื่องจากเกษตรกรส่วนใหญ่จะปลูกข้าวนาปรังในเขตชลประทาน ทำให้สามารถจัดการน้ำได้อย่างมีประสิทธิภาพ ส่งผลให้ผลผลิตเฉลี่ยต่อไร่เพิ่มขึ้น (ตารางที่ 23)

ตารางที่ 23 พื้นที่และผลผลิตข้าวนาปรังในจังหวัดพัทลุง ปี 2546-2550

ปี	พื้นที่ปลูก (ไร่)	พื้นที่เก็บเกี่ยว (ไร่)	ผลผลิตรวม (ตัน)	ผลผลิตเฉลี่ย (กก./ไร่)	มูลค่า (ล้านบาท)
2546	68,783	68,374	36,608.15	535.41	148.04
2547	51,068	51,068	26,402.84	517.01	123.88
2548	46,396	46,396	29,744.30	641.10	169.55
2549	64,607	64,607	38,548.65	596.66	197.57
2550	57,193	57,193	37,406.55	648.22	179.66

ที่มา : สำนักงานเกษตรจังหวัดพัทลุง

**แหล่งผลิต** ข้าวนาปรังของจังหวัดพัทลุง ปลูกมากในอำเภอเมืองพัทลุง เขาชัยสน และควนขนุน พื้นที่ปลูก 31,669 ไร่ 7,850 ไร่ และ 5,891 ไร่ ตามลำดับ

**ผลผลิต** ข้าวนาปรังของจังหวัดพัทลุง ปี 2550 จะออกสู่ตลาดตั้งแต่เดือน พฤษภาคม-กันยายน โดยเดือนสิงหาคมจะมีผลผลิตประมาณ 46.48 ของผลผลิตทั้งหมด เดือนมิถุนายน จะมีผลผลิตประมาณร้อยละ 38.92 ของผลผลิตทั้งหมด และเดือนกรกฎาคม จะมีผลผลิตประมาณร้อยละ 11.42 ของผลผลิตทั้งหมด ส่วนที่เหลือผลผลิตจะอยู่ช่วงเดือนพฤษภาคมและกันยายน (ตารางที่ 24)

ตารางที่ 24 พื้นที่และผลผลิตข้าวนาปรังในจังหวัดพัทลุง ปี 2550 แยกรายอำเภอ

อำเภอ	พื้นที่ปลูก (ไร่)	พื้นที่เก็บเกี่ยว (ไร่)	ผลผลิตรวม (ตัน)	ผลผลิตเฉลี่ย (กก./ไร่)	มูลค่า (ล้านบาท)
เมืองพัทลุง	31,669	31,669	20,828.46	657.69	95.81
เขาชัยสน	7,850	7,850	4,769.11	607.53	23.85
ควนขนุน	5,891	5,891	4,103.38	696.55	20.52
ปากพะยูน	1,032	1,032	516.00	500.00	2.63
กงหรา	2,700	2,700	1,842.51	682.41	9.21
ตะโหมด	350	350	175.00	500.00	0.88
ศรีบรรพต	0	0	0.00	0.00	0.00
ป่าบอน	450	450	207.00	460.00	1.04
บางแก้ว	1,457	1,457	949.96	652.00	5.65
ป่าพะยอม	5,794	5,794	4,015.13	692.98	20.07
ศรีนครินทร์	0	0	0.00	0.00	0.00
<b>รวม</b>	<b>57,193</b>	<b>57,193</b>	<b>37,406.55</b>	<b>654.04</b>	<b>179.66</b>

ที่มา : สำนักงานเกษตรจังหวัดพัทลุง

## ปฏิทินการผลิตข้าวนาปรัง

ฤดูกาลเพาะปลูก											ฤดูกาลเก็บเกี่ยว												
ม.ค.	ก.พ.	มี.ค.	เม.ย.	พ.ค.	มิ.ย.	ก.ค.	ส.ค.	ก.ย.	ต.ค.	พ.ย.	ธ.ค.	ม.ค.	ก.พ.	มี.ค.	เม.ย.	พ.ค.	มิ.ย.	ก.ค.	ส.ค.	ก.ย.	ต.ค.	พ.ย.	ธ.ค.

หมายเหตุ : ฤดูกาลเก็บเกี่ยว

■ ช่วงผลผลิตออกปกติ      ■ ช่วงผลผลิตออกมาก

ที่มา : สำนักงานเกษตรจังหวัดพัทลุง

### 3. ยางพารา

ยางพาราเป็นพืชหลักของจังหวัดพัทลุง ผลตอบแทนทางเศรษฐกิจสูง และมีแนวโน้มจะขยายการส่งออกได้อีกมาก อีกทั้งในช่วง 2-3 ปีที่ผ่านมาราคายางพาราอยู่ในเกณฑ์ดี ทำให้เกษตรกรปลูกยางพาราเพิ่มขึ้น

สถานการณ์การผลิต พื้นที่ปลูกยางพาราของจังหวัดพัทลุง เพิ่มขึ้นเป็นลำดับจาก 681,821 ไร่ ในปี 2546 เป็น 847,534 ไร่ ในปี 2550 หรือเพิ่มขึ้นร้อยละ 24.30 เนื่องจากแรงจูงใจด้านราคาผลผลิตที่สูงขึ้น ทำให้เกษตรกรบางส่วนปรับเปลี่ยนจากการทำนา หรือไม้ผลอื่น ๆ มาปลูกยางพาราแทน โดยในปี 2550 มีพื้นที่ให้ผลผลิตแล้ว 596,479 ไร่ คิดเป็นร้อยละ 70.38 ของพื้นที่ปลูกทั้งจังหวัด มีผลผลิตรวม 200,311.84 ตัน ผลผลิตเฉลี่ย 335.82 กิโลกรัมต่อไร่ (ตารางที่ 25)

ตารางที่ 25 พื้นที่และผลผลิตยางพาราในจังหวัดพัทลุง ปี 2546-2550

ปี	พื้นที่ปลูก (ไร่)	พื้นที่ให้ผล (ไร่)	ผลผลิตรวม (ตัน)	ผลผลิตเฉลี่ย (กก./ไร่)	มูลค่า (ล้านบาท)
2546	681,821	544,699	137,895.70	253.16	4,624.28
2547	708,383	590,699	148,719.60	251.81	6,242.78
2548	760,854	551,612	152,361.16	276.21	8,411.78
2549	819,584	595,398	199,013.08	334.25	13,731.90
2550	847,534	596,479	200,311.84	335.82	13,797.48

ที่มา : สำนักงานเกษตรจังหวัดพัทลุง

**ผลผลิต** ยางพาราของจังหวัดพัทลุงออกสู่ตลาดตลอดปีตั้งแต่เดือนมกราคมถึงธันวาคม โดยในปี 2550 มีผลผลิตออกมากในเดือนมิถุนายนประมาณร้อยละ 14.21 ของผลผลิตทั้งหมด รองลงมาเดือนกุมภาพันธ์ มีผลผลิตประมาณร้อยละ 11.31 ของผลผลิตทั้งหมด และในช่วงเดือนมกราคม เมษายน ตุลาคม และพฤศจิกายน มีผลผลิตออกน้อยเฉลี่ยต่อเดือนคิดเป็นร้อยละ 4.98 ของผลผลิตทั้งหมด เนื่องจากเดือนเมษายนอยู่ในช่วงยางผลัดใบ และเดือนตุลาคม พฤศจิกายน และเดือนมกราคมมีฝนตกมาก ส่งผลให้มีจำนวนวันกรีดยางน้อย (ตารางที่ 26)

ตารางที่ 26 พื้นที่และผลผลิตยางพาราในจังหวัดพัทลุง ปี 2550 แยกรายอำเภอ

อำเภอ	พื้นที่ปลูก (ไร่)	พื้นที่ให้ผล (ไร่)	ผลผลิตรวม (ตัน)	ผลผลิตเฉลี่ย (กก./ไร่)	มูลค่า (ล้านบาท)
เมืองพัทลุง	49,545	28,335	9,896.61	349.27	681.68
เขาชัยสน	64,509	41,910	16,317.72	389.35	1,123.96
ควนขนุน	82,900	57,574	19,489.59	338.51	1,342.44
ปากพะยูน	82,424	54,907	21,265.97	387.31	1,464.80
กงหรา	65,133	43,596	12,490.25	286.50	860.33
ตะโหมด	100,288	62,945	20,772.22	330.01	1,430.79
ศรีบรรพต	69,837	52,092	20,662.14	396.65	1,423.21
ป่าบอน	163,939	132,139	45,074.48	341.11	3,104.73
บางแก้ว	25,799	15,698	4,846.91	308.76	333.85
ป่าพะยอม	95,448	75,001	20,417.20	272.23	1,406.34
ศรีนครินทร์	47,712	32,282	9,078.75	281.23	625.35
<b>รวม</b>	<b>847,534</b>	<b>596,479</b>	<b>200,311.84</b>	<b>335.82</b>	<b>13,797.48</b>

ที่มา : สำนักงานเกษตรจังหวัดพัทลุง

### ปฏิทินการผลิตยางพารา

ฤดูกาลเพาะปลูก												ฤดูกาลเก็บเกี่ยว											
ม.ค.	ก.พ.	มี.ค.	เม.ย.	พ.ค.	มิ.ย.	ก.ค.	ส.ค.	ก.ย.	ต.ค.	พ.ย.	ธ.ค.	ม.ค.	ก.พ.	มี.ค.	เม.ย.	พ.ค.	มิ.ย.	ก.ค.	ส.ค.	ก.ย.	ต.ค.	พ.ย.	ธ.ค.

หมายเหตุ : ฤดูกาลเก็บเกี่ยว

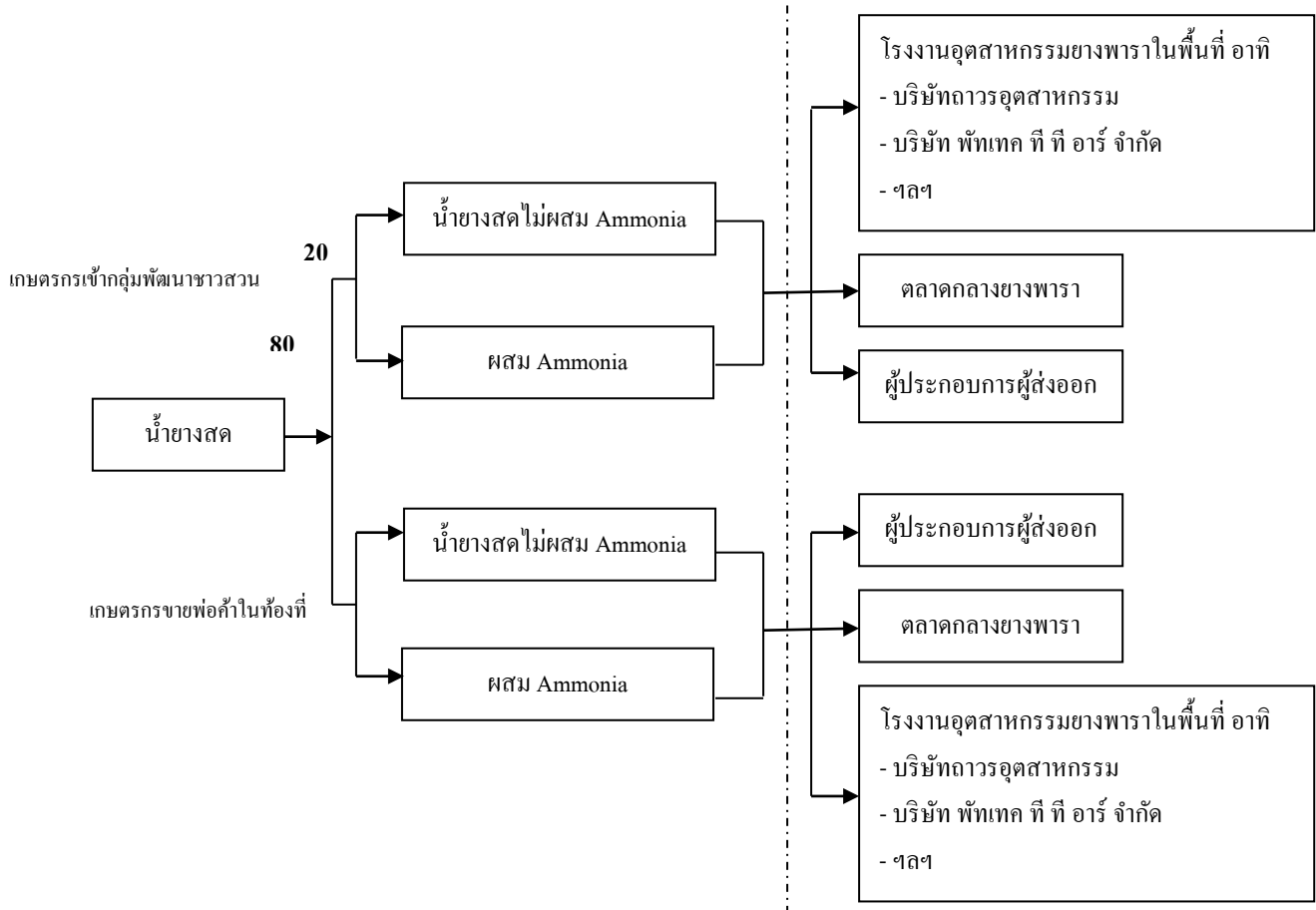
 ช่วงผลผลิตออกปกติ

 ช่วงผลผลิตออกมาก

 ช่วงผลผลิตออกน้อย

ที่มา : สำนักงานเกษตรจังหวัดพัทลุง

## วิธีการตลาดน้ำยางสดของจังหวัดพัทลุง



ที่มา : สำนักงานเศรษฐกิจการเกษตรเขต 9 (แผนพัฒนาจังหวัดพัทลุงอยู่ดีมีสุขด้านการเกษตร ปี 2551-2554)

#### 4. ทูเรียน

ทูเรียนเป็นผลไม้เมืองร้อนที่ให้ผลตอบแทนทางเศรษฐกิจค่อนข้างสูง และมีแนวโน้มจะขยายการส่งออกได้อีกมาก จึงถูกกำหนดให้เป็นพืชที่จะต้องเร่งรัดเพิ่มประสิทธิภาพการผลิตเพื่อการส่งออก จากที่ผ่านมาแม้ชาวสวนทูเรียนประสบกับปัญหาด้านการผลิตและการตลาดค่อนข้างมาก แต่ทูเรียนก็ยังเป็นไม้ผลที่ให้ผลตอบแทนที่ดีได้ ถ้าสามารถจัดการสวน วางแผนการผลิต และการตลาดได้อย่างมีประสิทธิภาพ

##### สถานการณ์การผลิต

##### พื้นที่ ผลผลิต

ปี 2550 จังหวัดพัทลุงมีพื้นที่ปลูกทูเรียนจำนวน 6,412 ไร่ ลดลงเป็นลำดับจาก 7,971 ไร่ ในปี 2546 และ 6,532 ไร่ ในปี 2549 โดยเป็นพื้นที่ให้ผลผลิตแล้ว 4,669 ไร่ คิดเป็นร้อยละ 72.82 ของพื้นที่ปลูกทั้งหมด โดยในปี 2550 มีผลผลิตรวม 3,987.91 ตัน เพิ่มขึ้นจากปี 2549 จำนวน 3,605.01 ตัน คิดเป็นร้อยละ 941.50 เนื่องจากในปี 2549 เกิดภาวะการเปลี่ยนแปลงทางธรรมชาติ ฝนตกในช่วงที่ผลไม้ออกดอกทำให้อัตราการติดดอกน้อย และหลังจากที่เริ่มติดผลเกิดภาวะฝนแล้งทิ้งช่วงทำให้ผลผลิตเสียหาย และในปี 2550 ปริมาณฝนตกมากในช่วงทูเรียนออกดอกจึงทำให้ทูเรียนติดผลน้อยลง ส่งผลให้ผลผลิตลดลงมากเมื่อเปรียบเทียบกับปี 2546-2548 (ตารางที่ 27)

ตารางที่ 27 พื้นที่และผลผลิตของทูเรียน ในจังหวัดพัทลุง ปี 2546 -2550

ปี	พื้นที่ปลูก (ไร่)	พื้นที่ให้ผล (ไร่)	ผลผลิตรวม (ตัน)	ผลผลิตเฉลี่ย (กก./ไร่)	มูลค่า (ล้านบาท)
2546	7,971	4,731	5,031.55	1,063.53	67.27
2547	7,069	4,625	5,171.19	1,118.09	61.17
2548	7,276	5,442	5,819.2	1,069.3	69.83
2549	6,532	4,719	382.90	81.14	6.41
2550	6,412	4,669	3,987.91	913.82	54.03

ที่มา : สำนักงานเกษตรจังหวัดพัทลุง

หมายเหตุ : ผลผลิตเฉลี่ย (กก./ไร่) เป็นผลผลิตเฉลี่ยต่อพื้นที่เก็บเกี่ยว

**แหล่งปลูก** ทูเรียนปลูกกันมากที่อำเภอตะโหมด รองลงมาคือ อำเภอกงหรา และอำเภอศรีบรรพต มีพื้นที่ปลูก 2,204 ไร่ 1,286 ไร่ และ 753 ไร่ ตามลำดับ (ตารางที่ 28)

**ฤดูกาลผลิต** จังหวัดพัทลุงสามารถปลูกทูเรียนได้ทั้งปี โดยช่วงที่ออกดอกส่วนใหญ่ประมาณเดือนมีนาคมถึงเดือนเมษายน และมีระยะติดผลประมาณเดือนพฤษภาคมถึงต้นเดือนกรกฎาคม หลังจากนั้นจะออกสู่ตลาดตั้งแต่เดือนกรกฎาคมถึงเดือนกันยายน โดยผลผลิตออกมากในเดือนกรกฎาคม



ถึงสิงหาคม ซึ่งเป็นช่วงที่มีปัญหาด้านราคาสินค้า นอกจากนั้น ในเดือนมกราคมถึงกุมภาพันธ์ จะมีผลผลิตออกนอกฤดูกาล โดยในปี 2550 มีผลผลิตรวมทั้งหมด 3,987.91 ตัน ผลผลิตเฉลี่ย 913.82 กิโลกรัมต่อไร่ คิดเป็นมูลค่า 54.03 ล้านบาท

ตารางที่ 28 พื้นที่ และผลผลิตทุเรียนของจังหวัดพัทลุง ปี 2550 แยกรายอำเภอ

อำเภอ	พื้นที่ปลูก (ไร่)	พื้นที่ให้ผล (ไร่)	ผลผลิตรวม (ตัน)	ผลผลิตเฉลี่ย (กก./ไร่)	มูลค่า (ล้านบาท)
เมืองพัทลุง	97	69	63.00	913.04	0.63
กงหรา	1,286	970	617.00	636.08	7.41
เขาชัยสน	340	225	215.78	959.00	2.16
ตะโหมด	2,204	1,517	977.00	644.03	9.77
ควนขนุน	371	282	233.13	828.00	3.04
ปากพะยูน	154	127	68.00	535.43	0.55
ศรีบรรพต	753	418	408.00	976.08	6.53
ป่าบอน	143	122	69.00	565.57	1.18
บางแก้ว	105	68	58.00	852.94	0.73
ป่าพะยอม	243	187	167.00	893.05	2.01
ศรีนครินทร์	716	684	1,112.00	1,625.73	20.02
<b>รวม</b>	<b>6,412</b>	<b>4,669</b>	<b>3,987.91</b>	<b>913.82</b>	<b>54.03</b>

ที่มา : สำนักงานเกษตรจังหวัดพัทลุง

หมายเหตุ : ผลผลิตเฉลี่ย (กก./ไร่) เป็นผลผลิตเฉลี่ยต่อพื้นที่เก็บเกี่ยว

## 5. มังคุด

### พื้นที่ ผลผลิต

ปี 2550 จังหวัดพัทลุงมีพื้นที่ปลูกมังคุด จำนวน 14,180 ไร่ เพิ่มขึ้นจาก 13,503 ไร่ ในปี 2546 จำนวน 677 ไร่ หรือเพิ่มขึ้นร้อยละ 5.01 หลังจากนั้นลดลงตามลำดับ โดยในปี 2550 เป็นพื้นที่ให้ผลผลิตแล้ว 8,579 ไร่ คิดเป็นร้อยละ 60.50 ของพื้นที่ปลูกทั้งหมด โดยในปี 2550 มีผลผลิตรวม 5,461.80 ตัน เพิ่มขึ้นจากปี 2549 จำนวน 5,294.11 ตัน คิดเป็นร้อยละ 3,157.08 เนื่องจากในปี 2549 เกิดภาวะการเปลี่ยนแปลงทางธรรมชาติ ฝนตกในช่วงที่ผลไม้ออกดอกทำให้อัตราการติดดอกน้อย และหลังจากที่เริ่มติดผลเกิดภาวะฝนแล้งทิ้งช่วงทำให้ผลผลิตเสียหาย (ตารางที่ 29)

ตารางที่ 29 พื้นที่ปลูก พื้นที่ให้ผล และผลผลิตของมังคุด ในจังหวัดพัทลุง ปี 2546-2550

ปี	พื้นที่ปลูก (ไร่)	พื้นที่ให้ผล (ไร่)	ผลผลิตรวม (ตัน)	ผลผลิตเฉลี่ย (กก./ไร่)	มูลค่า (ล้านบาท)
2546	13,503	5,746	4,804.12	836.08	88.37
2547	16,760	6,113	5,372.27	878.83	100.10
2548	15,707	9,386	7,364.78	784.66	58.92
2549	14,404	8,302	167.69	20.20	2.99
2550	14,180	8,579	5,461.80	632.74	71.33

ที่มา : สำนักงานเกษตรจังหวัดพัทลุง

หมายเหตุ : ผลผลิตเฉลี่ย (กก./ไร่) เป็นผลผลิตเฉลี่ยต่อพื้นที่เก็บเกี่ยว

**แหล่งปลูก** มังคุดปลูกกันมากที่อำเภอกงหรา รองลงมาคือ อำเภอศรีนครินทร์ อำเภอศรีบรรพต และอำเภอตะโหมด มีพื้นที่ปลูก 3,658 ไร่ 2,799 ไร่ 2,566 ไร่ และ 1,843 ไร่ ตามลำดับ

**ฤดูกาลผลิต** จังหวัดพัทลุงสามารถปลูกมังคุดได้ทั้งปี โดยช่วงที่ออกดอกส่วนใหญ่ ประมาณเดือนมีนาคมถึงเดือนเมษายน และมีระยะติดผลประมาณเดือนพฤษภาคมถึงต้นเดือนกรกฎาคม หลังจากนั้นจะออกสู่ตลาดตั้งแต่เดือนกรกฎาคมถึงเดือนกันยายน โดยผลผลิตจะออกมากในเดือนกรกฎาคมถึงเดือนสิงหาคม ซึ่งเป็นช่วงที่มีปัญหาด้านราคาสินค้า นอกจากนี้ในเดือนมกราคมถึงเดือนกุมภาพันธ์จะมีผลผลิตออกนอกฤดูกาล โดยในปี 2550 มีผลผลิตรวมทั้งหมด 5,461.80 ตัน ผลผลิตเฉลี่ย 632.74 กิโลกรัมต่อไร่ คิดเป็นมูลค่า 71.33 ล้านบาท (ตารางที่ 30)

ตารางที่ 30 พื้นที่ และผลผลิตมังคุดของจังหวัดพัทลุง ปี 2550 แยกรายอำเภอ

อำเภอ	พื้นที่ปลูก (ไร่)	พื้นที่ให้ผล (ไร่)	ผลผลิตรวม (ตัน)	ผลผลิตเฉลี่ย (กก./ไร่)	มูลค่า (ล้านบาท)
เมืองพัทลุง	475	293	296.00	1,010.00	1.85
งขลา	3,658	2,976	718.00	241.26	5.95
เขาชัยสน	660	228	151.00	479.37	0.97
ตะโหมด	1,843	493	247.00	501.01	1.57
ควนขนุน	1,070	259	114.00	440.15	1.25
ปากพะยูน	154	107	39.00	364.49	0.21
ศรีบรรพต	2,566	1,252	646.00	515.97	2.07
ป่าบอน	303	303	145.00	539.03	0.44
บางแก้ว	205	192	83.00	434.38	0.25
ป่าพะยอม	447	272	169.00	621.32	1.48
ศรีนครินทร์	2,799	2,204	2,853.80	1,294.92	55.29
<b>รวม</b>	<b>14,180</b>	<b>8,579</b>	<b>5,461.80</b>	<b>632.74</b>	<b>71.33</b>

ที่มา : สำนักงานเกษตรจังหวัดพัทลุง

หมายเหตุ : ผลผลิตเฉลี่ย (กก./ไร่) เป็นผลผลิตเฉลี่ยต่อพื้นที่เก็บเกี่ยว

## 6. ลองกอง

ลองกองเป็นไม้ผลที่เจริญเติบโตได้ดีในบริเวณที่มีความชื้นในอากาศสูง เป็นผลไม้ในสกุลเดียวกันกับกลางสาดและลูกู มีถิ่นกำเนิดอยู่แถบหมู่เกาะมลายู อินโดนีเซีย ฟิลิปปินส์ และตอนใต้ของประเทศไทย ปัจจุบันมีการขยายพื้นที่ปลูกกันมากในแถบภาคใต้ และภาคตะวันออก เพราะคิดว่าให้ผลตอบแทนสูง แต่ในความเป็นจริงแล้วการทำสวนลองกองจะให้ผลตอบแทนที่ดีก็ต่อเมื่อเกษตรกรสามารถจัดการสวนได้อย่างมีประสิทธิภาพ กล่าวคือ จะต้องสามารถผลิตลองกองได้ในปริมาณและคุณภาพที่ดี โดยใช้ต้นทุนการผลิตที่เหมาะสมและจะต้องวางแผนการตลาดให้กับผลผลิตเพื่อให้จำหน่ายได้ราคาดี

## สถานการณ์การผลิต

### พื้นที่ ผลิต

ปี 2550 จังหวัดพัทลุงมีพื้นที่ปลูกลองกองจำนวน 15,780 ไร่ ลดลงเป็นลำดับจาก 16,934 ไร่ ในปี 2546 และ 16,052 ไร่ ในปี 2549 หรือลดลงร้อยละ 6.81 และ 1.69 ตามลำดับ โดยเป็นพื้นที่ให้ผลผลิตแล้ว 7,203 ไร่ คิดเป็นร้อยละ 45.65 ของพื้นที่ปลูกทั้งหมด ในปี 2550 มีผลผลิตรวม 4,650 ตัน เพิ่มขึ้นจากปี 2549 จำนวน 4,551.40 ตัน คิดเป็นร้อยละ 4,616.02 เนื่องจากในปี 2549 เกิดภาวะการเปลี่ยนแปลงทางธรรมชาติ ฝนตกในช่วงที่ผลไม้ออกดอกทำให้อัตราการติดดอกน้อย และหลังจากที่เริ่มติดผลเกิดภาวะฝนแล้งในช่วงทำให้ผลผลิตเสียหาย (ตารางที่ 31)

ตารางที่ 31 พื้นที่ปลูก พื้นที่ให้ผล และผลผลิตของลองกอง ในจังหวัดพัทลุง ปี 2546 -2550

ปี	พื้นที่ปลูก (ไร่)	พื้นที่ให้ผล (ไร่)	ผลผลิตรวม (ตัน)	ผลผลิตเฉลี่ย (กก./ไร่)	มูลค่า (ล้านบาท)
2546	16,934	6,108	5,661.15	926.84	155.93
2547	18,800	6,679	7,088.69	1,060.59	175.24
2548	16,574	9,996	10,481.88	1,048.61	262.04
2549	16,052	7,128	98.60	13.55	3.00
2550	15,780	7,203	4,650.00	660.14	68.87

ที่มา : สำนักงานเกษตรจังหวัดพัทลุง

หมายเหตุ : ผลผลิตเฉลี่ย (กก./ไร่) เป็นผลผลิตเฉลี่ยต่อพื้นที่เก็บเกี่ยว

**แหล่งปลูก** ลองกองปลูกกันมากที่อำเภอตะโหมด รองลงมาคือ อำเภอกงหรา อำเภอศรีนครินทร์ และอำเภอศรีบรรพต มีพื้นที่ปลูก 5,174 ไร่ 4,960 ไร่ 1,490 ไร่ และ 1,379 ไร่ ตามลำดับ

**ฤดูกาลผลิต** จังหวัดพัทลุงสามารถปลูกลองกองได้ทั้งปี โดยช่วงที่ออกดอกส่วนใหญ่ ประมาณเดือนมีนาคมถึงเดือนเมษายน และมีระยะติดผลประมาณเดือนพฤษภาคมถึงต้นเดือนกรกฎาคม หลังจากนั้นจะออกสู่ตลาดตั้งแต่เดือนกรกฎาคมถึงเดือนตุลาคม โดยผลผลิตจะออกมากในเดือน สิงหาคม ถึงเดือนกันยายน และในเดือนมกราคมถึงเดือนกุมภาพันธ์ เป็นช่วงที่มีผลผลิตออกนอกฤดูกาล โดยในปี 2550 มีผลผลิตรวมทั้งหมด 4,650 ตัน ผลผลิตเฉลี่ย 660.14 กิโลกรัมต่อไร่ คิดเป็นมูลค่า 68.87 ล้านบาท (ตารางที่ 32)



### ระยะการพัฒนาของไม้ผล ตามฤดูกาล

ม.ค.	ก.พ.	มี.ค.	เม.ย.	พ.ค.	มิ.ย.	ก.ค.	ส.ค.	ก.ย.	ต.ค.	พ.ย.	ธ.ค.
		ออกดอก		ติดผล/ผลพัฒนา		เก็บเกี่ยว			เตรียมต้น		

### ระยะการพัฒนาของไม้ผล นอกฤดูกาล

ม.ค.	ก.พ.	มี.ค.	เม.ย.	พ.ค.	มิ.ย.	ก.ค.	ส.ค.	ก.ย.	ต.ค.	พ.ย.	ธ.ค.
เก็บเกี่ยว					เตรียมต้น			ออกดอก		ติดผล/พัฒนา	

ที่มา : สำนักงานเกษตรจังหวัดพัทลุง

### ข้อมูลการตลาด

**ทุเรียน** ผลผลิตส่วนใหญ่ออกสู่ตลาดมากช่วงเดือนกรกฎาคมถึงเดือนสิงหาคม โดยเดือนสิงหาคมจะมีผลผลิตประมาณร้อยละ 69.90 ของผลผลิตทั้งหมด รองลงมาเป็นเดือนกุมภาพันธ์ มีผลผลิตประมาณร้อยละ 14.04 และเดือนมกราคมมีผลผลิตออกประมาณร้อยละ 10.95

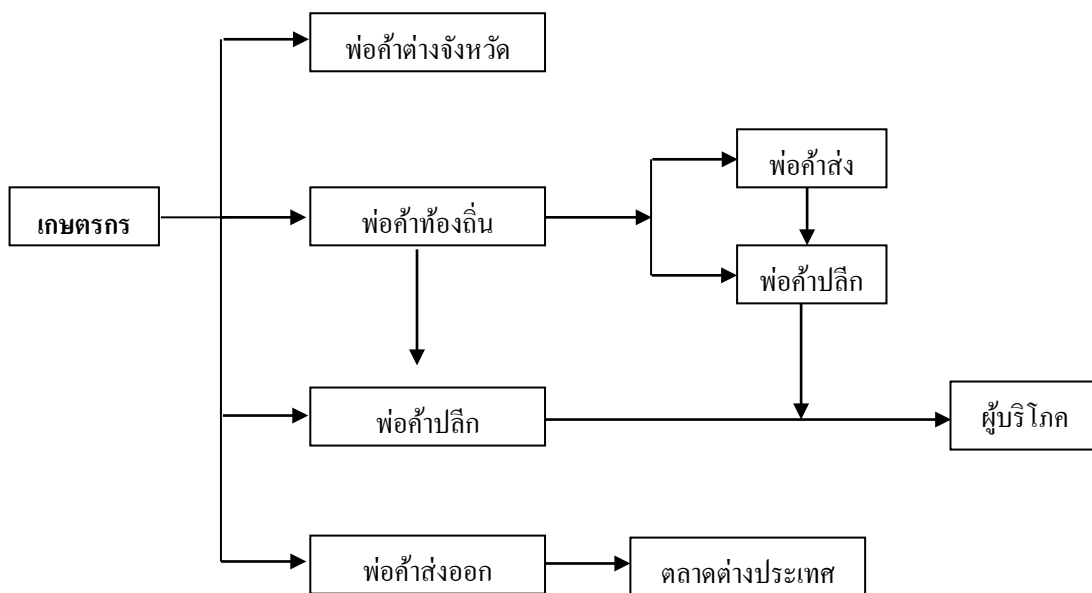
**มังคุด** ประเทศไทยเป็นผู้ผลิตและส่งออกมังคุดรายใหญ่ของโลก การส่งออกมังคุดมีทั้งส่งออกในรูปแบบผลสดและแช่แข็ง โดยตลาดมังคุดผลสดได้แก่ ฮองกง ไต้หวัน สาธารณรัฐประชาชนจีน ลาว อารับอเมริกา ฟิจิ เวียดนาม เนเธอร์แลนด์ และแคนาดา ส่วนตลาดมังคุดแช่แข็งได้แก่ ญี่ปุ่น สหรัฐอเมริกา ไต้หวัน นิวซีแลนด์ เกาหลี สิงคโปร์ และแคนาดา ซึ่งที่ผ่านมาในปี 2546 ญี่ปุ่นยอมให้มีการนำเข้ามังคุดผลสดจากไทย แต่ต้องผ่านการอบไอน้ำเพื่อกำจัดแมลงวันผลไม้ และ ในปี 2547 ออสเตรเลียก็ยอมให้นำเข้ามังคุดผลสดจากไทยโดยต้องผ่านการอบไอน้ำเพื่อทำลายแมลงวันผลไม้ก่อนด้วยเช่นกัน สำหรับผลผลิตมังคุดส่วนใหญ่จะออกมากช่วงเดือนสิงหาคมประมาณร้อยละ 48.43 ของผลผลิตทั้งหมด รองลงมาเป็นเดือนกรกฎาคมมีผลผลิตร้อยละ 18.36 เดือนกุมภาพันธ์ และเดือนมกราคมจะมีผลผลิตใกล้เคียงกัน คือ ร้อยละ 14.83 และ 14.41 ของผลผลิตทั้งหมดตามลำดับ ส่วนเดือนกันยายนจะมีผลผลิตออกน้อยประมาณร้อยละ 3.97 ของผลผลิตทั้งหมด

**ลองกอง** ผลผลิตส่วนใหญ่ออกสู่ตลาดมากช่วงเดือนสิงหาคม โดยมีผลผลิตประมาณร้อยละ 44.63 ของผลผลิตทั้งหมด รองลงมาเป็นเดือนกุมภาพันธ์ และเดือนกันยายน มีผลผลิตประมาณร้อยละ 30.61 และร้อยละ 21.98 ของผลผลิตทั้งหมด ตามลำดับ ส่วนที่เหลือเป็นผลผลิตของเดือนมกราคม และกรกฎาคม

### วิธีการตลาดผลไม้ของจังหวัดพัทลุง

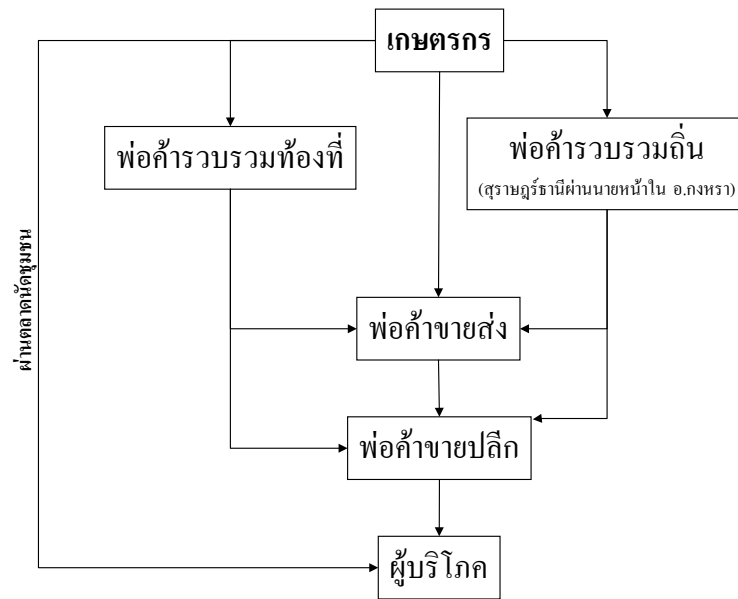
ผลไม้ของจังหวัดพัทลุง นอกจากเกษตรกรจะจำหน่ายในตลาดท้องถิ่น พ่อค้าท้องถิ่นแล้ว ยังมีพ่อค้าจากต่างจังหวัด รวมทั้งพ่อค้าส่งออกมารับซื้อผลไม้จากในพื้นที่ โดยมีการคัดเกรดแล้วนำไปจำหน่ายยังตลาดต่าง ๆ ตามความต้องการของผู้บริโภคแต่ละพื้นที่

### วิธีการตลาดล่องกองจังหวัดพัทลุง

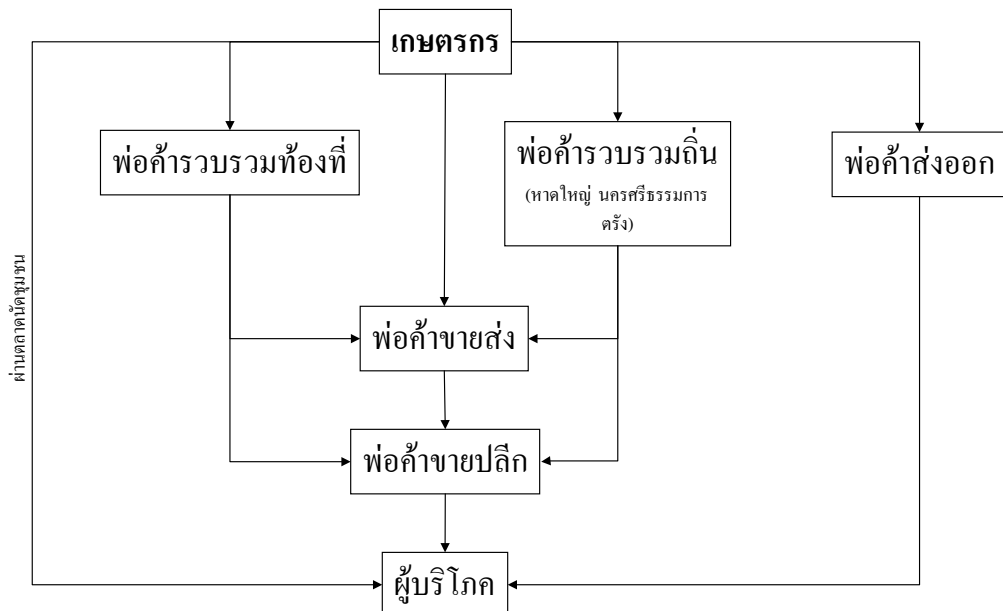


ที่มา : สำนักงานเศรษฐกิจการเกษตรเขต 9 (แผนพัฒนาจังหวัดพัทลุงอยู่ดีมีสุขด้านการเกษตร ปี 2551-2554)

### วิธีการตลาดทุเรียน



### วิธีการตลาดมังคุด





## สินค้าด้านปศุสัตว์ จำนวน 4 ชนิด

### 1) โคเนื้อ

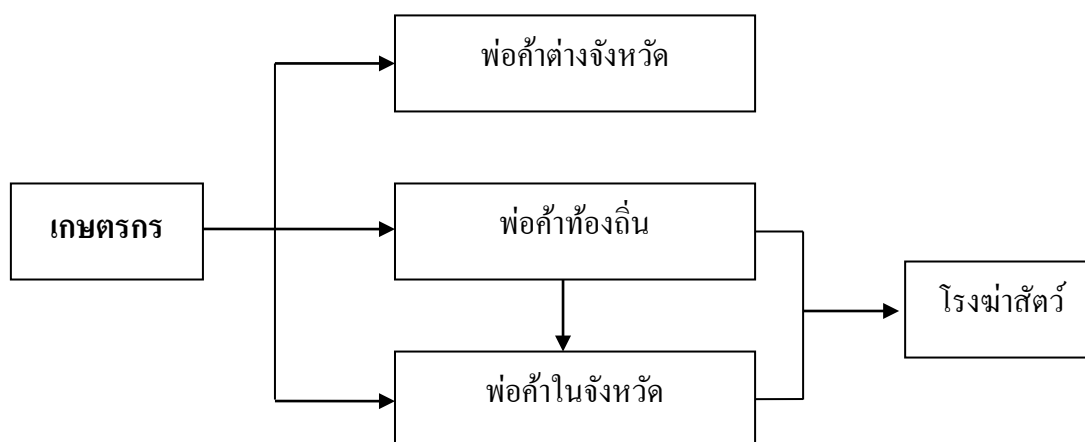
โคเนื้อในพื้นที่จังหวัดพัทลุง มีปริมาณเพิ่มขึ้นอย่างต่อเนื่องทุกปี จนถึงปี 2548 ปริมาณการเลี้ยงโคเนื้อลดลง จาก 121,275 ตัว ในปี 2548 ลดลงเหลือ 105,098 ตัว ในปี 2549 และคงเหลือ 98,565 ตัว ในปี 2550 โดยลดลงจากปี 2548 คิดเป็นร้อยละ 13.34 และ 18.73 ตามลำดับ ผลผลิตโคเนื้อที่ผลิตได้ ใช้บริโภคภายในจังหวัด 7,200 - 10,000 ตัว/ปี และส่งไปจำหน่ายต่างจังหวัดในพื้นที่ภาคใต้ ซึ่งจังหวัดที่ส่งจำหน่ายมากที่สุด 3 ลำดับคือ นราธิวาส ปัตตานี และยะลา จำนวน 27,662 ตัว คิดเป็นมูลค่า 550 ล้านบาทต่อปี ปริมาณการเลี้ยงโคเนื้อของจังหวัดพัทลุง มีแนวโน้มลดลงเรื่อยๆ จากหลายปัจจัย ทั้งราคาผลผลิตที่คงที่ ราคาอาหารสูงขึ้น พื้นที่เลี้ยงสัตว์ (พื้นที่สาธารณะ) ลดลง และผลตอบแทนจากการเลี้ยงโคเนื้อน้อยเมื่อเทียบกับการทำอาชีพอื่นในพื้นที่ที่เท่ากัน ส่งผลให้เกษตรกรปรับเปลี่ยนพื้นที่ปลูกพืชอาหารสัตว์ไปปลูกยางพาราและปาล์มน้ำมัน ซึ่งให้ผลตอบแทนสูงกว่าการเลี้ยงโคเนื้อ ในอนาคตอันใกล้หากไม่มีการแก้ไขปัญหา หรือมีโครงการมาสนับสนุน คาดว่า ปริมาณการเลี้ยงจะลดลงเรื่อยๆ แต่หากราคาสินค้าเกษตรตัวอื่นลดลงและราคาโคเนื้อสูงขึ้น อาจทำให้ปริมาณการเลี้ยงโคเนื้อเพิ่มขึ้น (ตารางที่ 33)

ตารางที่ 33 จำนวนโคเนื้อและเกษตรกรผู้เลี้ยง ปี 2548-2550

อำเภอ	ปี 2548		ปี 2549		ปี 2550	
	จำนวน (ตัว)	เกษตรกร (ราย)	จำนวน (ตัว)	เกษตรกร (ราย)	จำนวน (ตัว)	เกษตรกร (ราย)
เมืองพัทลุง	28,062	5,209	21,423	4,869	21,221	4,823
เขาชัยสน	15,611	2,690	14,267	3,074	14,655	3,079
ควนขนุน	17,618	5,248	21,918	5,099	20,844	7,639
ปากพะยูน	13,417	6,362	9,869	1,834	9,869	1,834
กงหรา	5,289	942	4,735	1,243	5,553	1,257
ตะโหมด	5,886	1,540	2,610	738	2,676	748
ศรีบรรพต	6,286	1,462	3,972	1,122	3,134	1,000
ป่าบอน	8,292	1,606	8,309	1,576	8,300	1,570
บางแก้ว	7,080	1,442	5,854	1,328	2,834	2,550
ป่าพะยอม	7,587	1,593	6,672	1,478	5,689	1,408
ศรีนครินทร์	6,147	1,564	5,469	1,407	3,790	1,021
<b>รวม</b>	<b>121,275</b>	<b>25,658</b>	<b>105,098</b>	<b>23,768</b>	<b>98,565</b>	<b>26,929</b>

ที่มา : สำนักงานปศุสัตว์จังหวัดพัทลุง

## วิธีการตลาดโคเนื้อของจังหวัดพัทลุง



ที่มา : สำนักงานเศรษฐกิจการเกษตรเขต 9 (แผนพัฒนาจังหวัดพัทลุงอยู่ดีมีสุขด้านการเกษตร ปี 2551-2554)

### 2) โคนม

จังหวัดพัทลุง เป็นจังหวัดที่มีการเลี้ยงโคนมมากที่สุดในภาคใต้ ในปี 2548 มีโคนมจำนวน 4,058 ตัว เกษตรกรผู้เลี้ยง 257 ราย สามารถผลิตน้ำนมดิบได้ 600 ตัน/เดือน แล้วเริ่มลดจำนวนเรื่อยๆ ทั้งเกษตรกรผู้เลี้ยงและจำนวนโคนม คงเหลือโคนม 2,550 ตัว เกษตรกรผู้เลี้ยง 147 ราย ในปี 2550 (สำรวจ เดือน มกราคม 2550 ) ปัจจัยสำคัญที่ทำให้เกษตรกรในจังหวัดพัทลุงเลิกเลี้ยงโคนมจำนวนมาก เนื่องจากต้นทุนการผลิตสูงขึ้น แต่ราคาน้ำนมดิบคงที่ (ราคาที่โรงงานรับซื้อ 11.50 บาทต่อกิโลกรัม) ทำให้เกษตรกรขาดทุน ประกอบกับสินค้าทางการเกษตรชนิดอื่นราคาสูงขึ้นทั้งยางพารา ปาล์มน้ำมัน ส่งผลให้เกษตรกรนำพื้นที่ปลูกพืชอาหารสัตว์ปรับเปลี่ยนเป็นปลูกยางพาราและปาล์มน้ำมันแทน ถึงแม้ว่าในกลางปี 2550 ราคาน้ำนมดิบปรับตัวสูงขึ้นเป็น 14.50 บาทต่อกิโลกรัม แต่ราคาอาหารสัตว์ก็ปรับราคาสูงขึ้นมาก อาจส่งผลให้เกษตรกรผู้เลี้ยงโคนมลดจำนวนลงอีก ดังนั้นรัฐควรหาแนวทางแก้ไขหรือสนับสนุนเพื่อช่วยเหลือเกษตรกรผู้เลี้ยงโคนม ให้อาชีพการเลี้ยงโคนมเป็นอาชีพที่มั่นคงและยั่งยืนต่อไป (ตารางที่ 34)

ตารางที่ 34 จำนวนโคนม นำนมดิบ และเกษตรกรผู้เลี้ยง ปี 2548-2550

อำเภอ	ปี 2548			ปี 2549			ปี 2550		
	จำนวน (ตัว)	เกษตรกร (ราย)	จำนวน นํานมดิบ (กก.)	จำนวน (ตัว)	เกษตรกร (ราย)	จำนวน นํานมดิบ (กก.)	จำนวน (ตัว)	เกษตรกร (ราย)	จำนวน นํานมดิบ (กก.)
เมืองพัทลุง	1,965	101	7,034	2,245	151	7,397	1,254	73	4,132
เขาชัยสน	467	39	1,561	324	34	1,221	95	7	361
ควนขนุน	401	20	1,582	492	34	2,688	264	15	1,443
ปากพะยูน	68	6	348	47	6	141	14	3	40
กงหรา	67	2	287	114	9	1,011	57	3	477
ตะโหมด	4	2	23	3	2	0	0	0	0
ศรีบรรพต	37	3	138	51	4	155	32	2	103
ป่าบอน	25	2	115	16	1	90	0	0	0
บางแก้ว	315	29	1,054	150	19	287	27	2	52
ป่าพะยอม	596	48	3,893	1,204	76	3,623	755	38	2,272
ศรีนครินทร์	113	5	422	220	8	542	52	4	129
<b>รวม</b>	<b>4,058</b>	<b>257</b>	<b>16,457</b>	<b>4,866</b>	<b>344</b>	<b>17,155</b>	<b>2,550</b>	<b>147</b>	<b>9,009</b>

ที่มา : สำนักงานปศุสัตว์จังหวัดพัทลุง

### 3) สุกร

จังหวัดพัทลุงมีการเลี้ยงสุกรมากที่สุดในภาคใต้ และเป็นอันดับสามของประเทศ ในปี 2550 ผลิตสุกรขุนได้ไม่น้อยกว่า 400,000 ตัวต่อปี ส่วนใหญ่ส่งจำหน่ายใน 14 จังหวัดภาคใต้ และจังหวัดนครปฐม (สุกรคัดทิ้ง) ไม่น้อยกว่าเดือนละ 20,000 ตัว คิดเป็นมูลค่า 960 ล้านบาท ใช้บริโภคภายในจังหวัดไม่น้อยกว่าเดือนละ 8,000 ตัว คิดเป็นมูลค่า 384 ล้านบาท เมื่อเกษตรกรผู้เลี้ยงสุกรประสบปัญหาเนื่องจากอาหารสุกรราคาแพง ส่งผลให้เกษตรกรผู้เลี้ยงรายย่อยเลิกเลี้ยงเป็นจำนวนมาก เนื่องจากราคาสุกรที่จำหน่ายได้ต่ำกว่าราคาอาหารที่เพิ่มสูงขึ้นรวมทั้งปัจจัยการผลิตอื่น ๆ เกษตรกรที่ยังเลี้ยงอยู่ส่วนใหญ่เป็นเกษตรกรที่รับจ้างเลี้ยงของบริษัทต่างๆ และ เกษตรกรรายใหญ่ที่มีการเลี้ยงสุกรจำนวนมาก เลี้ยงแบบครบวงจร มีการผสมอาหารสุกรใช้เองเพื่อลดต้นทุน และมีตลาดจำหน่ายที่แน่นอน เกษตรกรส่วนนี้เพิ่มปริมาณการเลี้ยง (ขยายฟาร์ม) มากขึ้น ซึ่งเกษตรกรรายย่อยที่เลิกเลี้ยงไปแล้วจะกลับมาเลี้ยงสุกรอีกเมื่อราคาสุกรสูงขึ้น หรือมีการส่งเสริมและสนับสนุนให้มีการแปรรูปเนื้อสุกรเป็นผลิตภัณฑ์ที่มีคุณภาพ (ตารางที่ 35)

ตารางที่ 35 จำนวนสุกรและเกษตรกรผู้เลี้ยง ปี 2548-2550

อำเภอ	ปี 2548		ปี 2549		ปี 2550	
	จำนวน (ตัว)	เกษตรกร (ราย)	จำนวน (ตัว)	เกษตรกร (ราย)	จำนวน (ตัว)	เกษตรกร (ราย)
เมืองพัทลุง	26,143	621	17,558	821	16,428	765
เขาชัยสน	5,620	250	8,524	445	8,524	445
ควนขนุน	28,257	1,556	57,497	1,474	65,7738	2,757
ปากพะยูน	7,688	276	4,994	298	5,024	298
กงหรา	4,786	141	2,694	280	8,210	267
ตะโหมด	2,610	68	1,631	38	4,435	42
ศรีบรรพต	15,643	595	22,887	792	37,145	1,297
ป่าบอน	17,496	162	6,677	143	22,900	112
บางแก้ว	5,008	108	3,544	127	3,171	129
ป่าพะยอม	9,395	386	8,823	404	8,999	421
ศรีนครินทร์	7,136	261	8,460	249	5,795	192
<b>รวม</b>	<b>129,782</b>	<b>4,424</b>	<b>143,289</b>	<b>5,071</b>	<b>186,369</b>	<b>6,725</b>

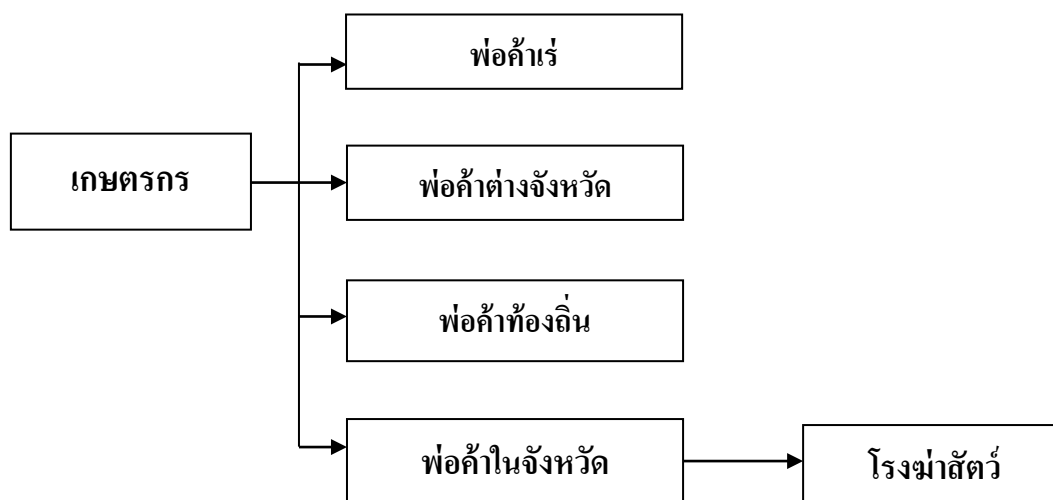
ที่มา : สำนักงานปศุสัตว์จังหวัดพัทลุง

### วิธีการตลาดสุกรขุนของจังหวัดพัทลุง



ที่มา : สำนักงานเศรษฐกิจการเกษตรเขต 9 (แผนพัฒนาจังหวัดพัทลุงอยู่ดีมีสุขด้านการเกษตร ปี 2551-2554)

## วิธีการตลาดสุกรพันธุ์ของจังหวัดพัทลุง



ที่มา : สำนักงานเศรษฐกิจการเกษตรเขต 9 (แผนพัฒนาจังหวัดพัทลุงอยู่ดีมีสุขด้านการเกษตร ปี 2551-2554)

### 4) ไก่เนื้อ

จังหวัดพัทลุง มีการเลี้ยงไก่เนื้อจำนวนมาก ปริมาณการเลี้ยงเพิ่มขึ้นทุกปี จากการสำรวจจำนวนสัตว์ เดือนมกราคม 2550 มีไก่เนื้อจำนวน 1,165,009 ตัว เกษตรกรผู้เลี้ยง 872 ราย ส่วนใหญ่เป็นเกษตรกรที่รับจ้างเลี้ยงจากบริษัทใหญ่ๆ ผลผลิตที่ได้มากกว่าร้อยละ 90 ส่งจำหน่ายจังหวัดต่างๆ ในพื้นที่ภาคใต้ ถึงปีละ 5,604,770 ตัว นำรายได้เข้าจังหวัดเป็นมูลค่า 360 ล้านบาท ใช้บริโภคภายในจังหวัด ปีละ 432,000 ตัว คิดเป็นมูลค่า 47.28 ล้านบาท และแนวโน้มมีการขยายทั้งจำนวนเกษตรกรและปริมาณการเลี้ยงเพื่อรองรับการบริโภคที่เพิ่มขึ้น รัฐควรสนับสนุนให้มีการสร้างโรงฆ่าไก่มาตรฐาน และสนับสนุนการแปรรูปเนื้อไก่เป็นผลิตภัณฑ์ที่มีคุณภาพ เพื่อเพิ่มมูลค่าผลผลิตไก่เนื้อ (ตารางที่ 36)

ตารางที่ 36 จำนวนไก่เนื้อและเกษตรกรผู้เลี้ยง ปี 2548-2550

อำเภอ	ปี 2548		ปี 2549		ปี 2550	
	จำนวน (ตัว)	เกษตรกร (ราย)	จำนวน (ตัว)	เกษตรกร (ราย)	จำนวน (ตัว)	เกษตรกร (ราย)
เมืองพัทลุง	87,400	129	106,569	35	210,096	42
เขาชัยสน	58,000	23	84,447	37	120,000	16
ควนขนุน	74,146	32	62,875	68	120,043	690
ปากพะยูน	27,659	13	2,901	17	86,894	21
กงหรา	23,112	8	67,025	13	255,300	24
ตะโหมด	18,900	19	1,161	8	750	7
ศรีบรรพต	41,900	24	29,705	11	62,000	19
ป่าบอน	91,000	27	27,428	8	170,500	14
บางแก้ว	10,500	7	198	10	198	10
ป่าพะยอม	24,000	11	22,176	16	67,500	12
ศรีนครินทร์	124,000	33	71,728	17	71,728	17
<b>รวม</b>	<b>580,617</b>	<b>326</b>	<b>476,213</b>	<b>240</b>	<b>1,165,009</b>	<b>872</b>

ที่มา : สำนักงานปศุสัตว์จังหวัดพัทลุง

สินค้าด้านประมง จำนวน 4 ชนิด

1. ปลาอุก ในรอบ 3 ปี (ปี 2548-2550) สถานการณ์ด้านการผลิตและราคาอยู่ในเกณฑ์ปกติ ถึงแม้ในปี 2548 เกิดภาวะน้ำท่วมผลผลิตเสียหายมาก โดยปี 2548 มีพื้นที่เลี้ยง 1,198.76 ไร่ ผลผลิต 2,881.28 ตัน คิดเป็นมูลค่า 92.20 ล้านบาท สำหรับปี 2549 และปี 2550 พื้นที่เลี้ยงยังคงเพิ่มขึ้น เนื่องจากราคาอยู่ในเกณฑ์ค่อนข้างดี ประมาณ 31-33 บาทต่อกิโลกรัม ประกอบกับจังหวัดมีโครงการสนับสนุนการเลี้ยงปลาอุก จึงมีพื้นที่เลี้ยงปี 2549 เพิ่มขึ้นเป็น 2,288.03 ไร่ ผลผลิต 3,273.45 ตัน คิดเป็นมูลค่า 108.02 ล้านบาท สำหรับปี 2550 รัฐบาลดำเนินการตามยุทธศาสตร์อยู่ดีมีสุข เกษตรกรให้ความสนใจเลี้ยงปลาอุกกันอย่างแพร่หลายทั้งการเลี้ยงในบ่อพลาสติกและบ่อดิน ทำให้มีพื้นที่เลี้ยงเพิ่มขึ้นเป็น 2,802 ไร่ ผลผลิต 3,753.48 ตัน คิดเป็นมูลค่า 123.86 ล้านบาท เพิ่มขึ้นจากปี 2549 ร้อยละ 22.46 และ 14.66 ตามลำดับ (ตารางที่ 37)

2. **ปลากะพงขาว** ในรอบ 3 ปี (ปี 2548-2550) สถานการณ์ด้านราคาอยู่ในเกณฑ์ค่อนข้างดี ประมาณ 109-125 บาทต่อกิโลกรัม จึงมีผู้เลี้ยงปลากะพงขาวเพิ่มขึ้นอย่างต่อเนื่อง ถึงแม้ว่าจะเกิดปัญหาด้านลูกพันธุ์ปลาที่หายากและมีราคาแพงก็ตาม แต่ยังมีผู้สนใจเพาะเลี้ยงปลากะพงขาวเพิ่มขึ้น โดยในปี 2548 มีพื้นที่เลี้ยง 23.42 ไร่ ผลผลิต 334.64 ตัน คิดเป็นมูลค่า 36.81 ล้านบาท ในปี 2549 มีพื้นที่เลี้ยง 58.90 ไร่ เพิ่มขึ้นจากปี 2548 ไร่ยละ 151.49 ไร่ ได้รับผลผลิต 369.67 ตัน คิดเป็นมูลค่า 46.21 ล้านบาท สำหรับปี 2550 พื้นที่เลี้ยงเพิ่มขึ้นเป็น 62.23 ไร่ ผลผลิต 399.52 ตัน คิดเป็นมูลค่า 49.94 ล้านบาท โดยเพิ่มขึ้นจากปี 2549 ไร่ยละ 8.07 และ 8.07 ตามลำดับ

3. **กุ้งก้ามกราม** ในรอบ 3 ปี (ปี 2548-2550) ราคากุ้งก้ามกรามอยู่ในเกณฑ์ค่อนข้างสูง ประมาณ 315-340 บาทต่อกิโลกรัม เนื่องจากเป็นที่ต้องการของตลาดทั้งในจังหวัดและต่างจังหวัด โดยเฉพาะตลาดขนาดใหญ่ ซึ่งรวบรวมส่งขายประเทศมาเลเซีย จึงทำให้มีผู้เลี้ยงกุ้งก้ามกรามเพิ่มขึ้นอย่างต่อเนื่อง โดยปี 2548 มีพื้นที่เลี้ยง 156.85 ไร่ ผลผลิต 70.97 ตัน มูลค่า 22.42 ล้านบาท ในปี 2549 พื้นที่เลี้ยงกุ้งก้ามกรามเพิ่มขึ้นเป็น 178.85 ไร่ ผลผลิต 87.54 ตัน มูลค่า 29.33 ล้านบาท สำหรับในปี 2550 พื้นที่เลี้ยงกุ้งก้ามกรามยังคงเพิ่มขึ้นเป็น 189.85 ไร่ แต่ผลผลิตลดลงเหลือ 82.44 ตัน มูลค่า 28.03 ล้านบาท เนื่องจากสารเคมีที่ไหลมากับน้ำฝนก่อให้เกิดความเสียหายต่อผลผลิต ทำให้ปริมาณผลผลิตและมูลค่าลดลงจากปี 2549 ไร่ยละ 5.83 และ 4.43 ตามลำดับ

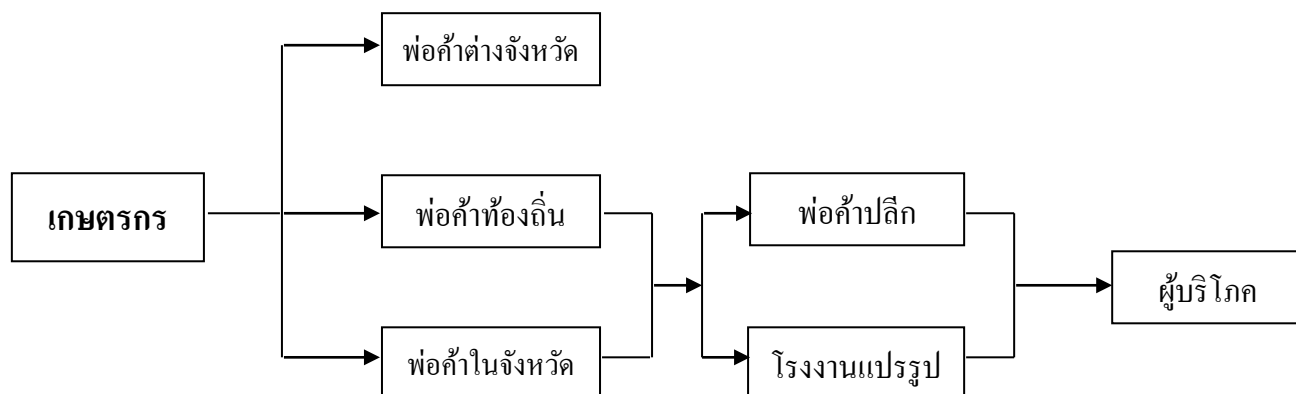
4. **กุ้งทะเล** ปี 2548 จังหวัดพัทลุง มีพื้นที่เลี้ยงกุ้งทะเล 4,633.80 ไร่ ผลผลิต 7,625 ตัน คิดเป็นมูลค่า 874.66 ล้านบาท ในปี 2549 พื้นที่เลี้ยงกุ้งทะเลเพิ่มขึ้นเป็น 4,972.50 ไร่ แต่ผลผลิตกลับลดลงเหลือ 3,144.00 ตัน คิดเป็นมูลค่า 326.27 ล้านบาท สำหรับปี 2550 พื้นที่เลี้ยงยังคงเพิ่มขึ้นอย่างต่อเนื่อง โดยมีพื้นที่เลี้ยง 5,870.50 ไร่ ผลผลิตลดลงเหลือ 2,636 ตัน คิดเป็นมูลค่า 279.42 ล้านบาท เนื่องจากความเสื่อมโทรมของสภาพพื้นที่ ประกอบกับราคาผลผลิตตกต่ำ ทำให้เกษตรกรเลี้ยงเพียงครั้งเดียวต่อปี

ตารางที่ 37 สัตว์น้ำเศรษฐกิจที่สำคัญของจังหวัดพัทลุง ปี 2548-2550

ชนิดสัตว์น้ำ	ปี 2548			ปี 2549			ปี 2550		
	พื้นที่เลี้ยง (ไร่)	ผลผลิต (ตัน)	มูลค่า (ล้านบาท)	พื้นที่เลี้ยง (ไร่)	ผลผลิต (ตัน)	มูลค่า (ล้านบาท)	พื้นที่เลี้ยง (ไร่)	ผลผลิต (ตัน)	มูลค่า (ล้านบาท)
ปลาชุก	1,198.76	2,881.28	92.20	2,288.03	3,273.45	108.02	2,802.00	3,753.48	123.86
ปลากะพงขาว	23.42	334.64	36.81	58.90	369.67	46.21	62.23	399.52	49.94
กุ้งก้ามกราม	156.85	70.97	22.42	178.85	87.54	29.33	189.85	82.44	28.03
กุ้งทะเล	4,633.80	7,625.06	874.06	4,972.50	3,144.00	326.27	5,870.50	2,636.00	279.42

ที่มา : สำนักงานประมงจังหวัดพัทลุง

## วิธีการตลาดประมงของจังหวัดพัทลุง



ที่มา : สำนักงานเศรษฐกิจการเกษตรเขต 9 (แผนพัฒนาจังหวัดพัทลุงอยู่ดีมีสุขด้านการเกษตร ปี 2551-2554)

## 6. สักยภาพในการผลิตและการบริหารจัดการของจังหวัดในภาพรวม

### ด้านพืช

#### 1. สักยภาพในการผลิตและการบริหารจัดการ

- 1.1 มีระบบชลประทานที่ใช้ประโยชน์ในการปลูกพืชได้ 660,850 ไร่
- 1.2 ความพร้อมของเกษตรกร และองค์กรเกษตรกรที่เข้มแข็ง
- 1.3 สภาพพื้นที่และภูมิประเทศที่เหมาะสม
- 1.4 หน่วยงานราชการและภาคส่วนต่าง ๆ เห็นความสำคัญ และให้ความร่วมมือในการทำงานแบบบูรณาการที่ดีขึ้น

- 1.5 ทุนทางสังคมด้านอื่น ๆ ที่มีอยู่ในพื้นที่
- 1.6 ความต้องการของตลาดค่อนข้างมาก

#### 2. ข้อจำกัดในการผลิตและการบริหารจัดการ

- 2.1 ผลผลิตต่อไร่ต่ำ
- 2.2 คุณภาพผลผลิตส่วนใหญ่ยังไม่ได้มาตรฐาน และมีการเพิ่มมูลค่าค่อนข้างน้อย
- 2.3 ระบบชลประทานยังไม่ครอบคลุมพื้นที่ทำการเกษตร
- 2.4 ระบบบริหารจัดการยังไม่ครบวงจร ขาดการเชื่อมโยงเครือข่าย ส่งผลให้การบริหารจัดการยังไม่มีประสิทธิภาพเท่าที่ควร
- 2.5 ดินเสื่อมโทรม ขาดอินทรีย์วัตถุ



### 3. แนวทางแก้ไข

- 3.1 ปรับปรุงบำรุงดิน โดยวิธีการต่าง ๆ เพื่อฟื้นชีวิตให้แก่ทรัพยากรดิน
- 3.2 เพิ่มประสิทธิภาพระบบชลประทาน โดยการก่อสร้างโครงการชลประทาน ฝ่ายและพัฒนาแหล่งน้ำธรรมชาติ เน้นการพัฒนาทั้งระบบ เพื่อป้องกันน้ำท่วมและภัยแล้งด้วย
- 3.3 พัฒนาการผลิตพืชแบบครบวงจร เพื่อยกระดับคุณภาพ และเพิ่มมูลค่าผลผลิตในรูปแบบการพัฒนาแบบยั่งยืน ซึ่งจะส่งผลต่อการลดรายจ่าย เพิ่มรายได้ และขยายโอกาสให้แก่เกษตรกร กว้างขวางยิ่งขึ้น อาทิ เช่น โครงการผลิตข้าวครบวงจรระดับจังหวัด เป็นต้น
- 3.4 ด้านงานวิจัยและพัฒนาด้านการเกษตร ให้สอดคล้องกับปัญหาและความต้องการของเกษตรกร สามารถนำมาใช้ประโยชน์ได้อย่างแท้จริง

### ด้านสัตว์

#### 1. ปัญหาการเลี้ยงสัตว์ในภาพรวม

- 1.1 ต้นทุนการผลิตสูง
- 1.2 ขาดแคลนพืชอาหารสัตว์
- 1.3 เกษตรกรมีพื้นที่ในการถือครองน้อย
- 1.4 ผลกระทบจากภัยธรรมชาติ
- 1.5 การเลี้ยงสัตว์ก่อให้เกิดปัญหาสิ่งแวดล้อม
- 1.6 ราคาสัตว์เล็ก เช่น สุกร แพะ ไม่แน่นอน
- 1.7 มีการใช้สารเคมีและสารตกค้างในการผลิตสัตว์
- 1.8 พ่อ-แม่พันธุ์โค และสุกรต้องสั่งซื้อจากภาคกลาง
- 1.9 เกษตรกรยังขาดการปรับปรุงพันธุ์
- 1.10 การพัฒนาฟาร์มเกษตรกร
- 1.11 ราคาอาหารสัตว์สูงขึ้น

#### 2. แนวทางแก้ไข

- 2.1 จัดหาตลาดและแหล่งจำหน่ายผลผลิตของเกษตรกร
- 2.2 ให้เกษตรกรซื้อวัตถุดิบมาผสมเอง เพื่อลดต้นทุนการผลิต
- 2.3 กำหนดมาตรการลงโทษผู้ใช้สารเร่ง และประชาสัมพันธ์ให้กลุ่มเกษตรกรทราบถึงโทษ
- 2.4 ส่งเสริมให้มีฟาร์มผลิตพ่อ-แม่พันธุ์สุกร
- 2.5 ควรส่งเสริมให้เข้าสู่ระบบมาตรฐานฟาร์ม
- 2.6 ส่งเสริมให้มีการปรับปรุงพันธุ์ในพื้นที่
- 2.7 จัดหาแหล่งเงินทุนดอกเบี้ยต่ำให้กับกลุ่มเกษตรกร

- 2.8 ส่งเสริมอาชีพปลูกพืชอาหารสัตว์
- 2.9 ให้มีการสำรวจพืชอาหารสัตว์ไว้ใช้หน้าแล้ง
- 2.10 ให้ความรู้ อบรม จัดงานฟาร์มสาธิตแก่กลุ่มเกษตรกร
- 2.11 ประชาสัมพันธ์และจัดตลาดนัดปศุสัตว์เพื่อแนะนำให้มีการบริโภคสินค้า

ปศุสัตว์

- 2.12 พัฒนาคุณภาพน้ำนมดิบให้มีปริมาณจุลินทรีย์โดยรวม ไม่เกิน 400,000 ตัวต่อ

ลบ.ชม.

## ด้านสัตว์น้ำ

### ปัญหาอุปสรรคและแนวทางแก้ไขในด้านการประมงและการเพาะเลี้ยงสัตว์น้ำ

#### 1. ปริมาณสัตว์น้ำในธรรมชาติลดน้อยลง

##### แนวทางแก้ไข

1. จัดทำแผนการปล่อยพันธุ์สัตว์น้ำเพิ่มมากขึ้น และฝึกอบรมประชาชนให้มีความรู้ ความเข้าใจด้านการอนุรักษ์ทรัพยากรสัตว์น้ำ
2. สร้างจิตสำนึกให้แก่ประชาชนในการดูแลรักษาแหล่งน้ำและไม่จับสัตว์น้ำในฤดูวางไข่
3. เร่งผลิตพันธุ์สัตว์น้ำและปล่อยลงสู่แหล่งน้ำธรรมชาติ
4. ปฏิบัติตามกฎหมายการประมงอย่างเคร่งครัด
5. กำหนดระยะเวลาการเพาะเลี้ยงสัตว์น้ำที่เหมาะสม
6. บริหารจัดการสิ่งแวดล้อมอย่างเหมาะสม โดยให้ประชาชนเข้ามามีส่วนร่วม

#### 2. พ่อค้าคนกลางกดราคาและตลาดมีจำกัด

##### แนวทางแก้ไข

1. ส่งเสริมให้มีการรวมกลุ่มถ่ายทอดเทคโนโลยี และให้รับรู้ข่าวสารที่เกี่ยวข้องอย่างต่อเนื่อง
2. ส่งเสริมการจัดตั้งกลุ่มสหกรณ์ในการจำหน่ายสัตว์น้ำ
3. ส่งเสริมการแปรรูปสินค้าเพื่อเพิ่มมูลค่า
4. จัดหาตลาดเพิ่ม

### 3. สินค้าประมงมีสารตกค้าง

#### แนวทางแก้ไข

1. ควบคุมการใช้สารเคมีในการเพาะเลี้ยงสัตว์น้ำ
2. ปรับปรุงคุณภาพสินค้าสัตว์น้ำ
3. สนับสนุนเอกชนเพาะพันธุ์สัตว์น้ำโดยรัฐควบคุมคุณภาพ
4. สร้างจิตสำนึกแก่ประชาชนในเรื่องคุณภาพสินค้าสัตว์น้ำ

### 4. ขาดการวางแผนการเพาะเลี้ยง การจัดการที่ถูกต้องวิธี ดันทุนการผลิตสูง เกิดโรคระบาด และผลกระทบจากภัยธรรมชาติ

#### แนวทางแก้ไข

1. สำรวจข้อมูล วิเคราะห์ศักยภาพของเกษตรกร และสภาพพื้นที่เพื่อการจัดการให้เป็นไปตามความต้องการของสังคมและตลาดทั่วไป ตลอดจนแจ้งการพยากรณ์การเกิดโรคระบาดหรือภัยธรรมชาติ
2. เตรียมการป้องกันปัญหาที่เกิดจากภัยธรรมชาติ
3. เฝ้าระวังการติดตามโรคระบาด
4. ส่งเสริมการผลิตอาหารเม็ดแบบฟาร์มบ้านใช้เอง เพื่อลดต้นทุนการผลิต

### ด้านการชลประทาน

#### 1. การขาดแคลนน้ำต้นทุน

จังหวัดพัทลุงมีระบบชลประทานครอบคลุมพื้นที่ในปัจจุบันประมาณ 694,795 ไร่ (ธันวาคม 2550) แต่การชลประทานในจังหวัดยังไม่สมบูรณ์ เนื่องจากโครงการที่มีอยู่เป็นลักษณะฝายทดน้ำ จึงทำให้เกิดปัญหาการขาดแคลนน้ำต้นทุนในช่วงฤดูแล้ง

#### แนวทางแก้ไขปัญหา

ควรเร่งรัดก่อสร้างอ่างเก็บน้ำเพื่อเก็บน้ำต้นทุนไว้ใช้ในฤดูแล้ง นอกจากนี้ยังเป็นการช่วยบรรเทาอุทกภัยได้อีกทางหนึ่ง

#### 2. ประสิทธิภาพการส่งน้ำ

เนื่องจากโครงการชลประทานในจังหวัดพัทลุงได้ดำเนินการมาเป็นเวลานาน ประมาณ 50 กว่าปี ดังนั้น ลักษณะอาคารและสิ่งก่อสร้างระบบส่งน้ำชลประทาน จึงอยู่ในสภาพไม่สมบูรณ์ จึงทำให้ประสิทธิภาพการส่งน้ำลดน้อยลง ส่งผลให้ประสิทธิภาพการชลประทานลดน้อยลงตามไปด้วย

### แนวทางแก้ไขปัญหา

ควรก่อสร้าง/ปรับปรุงระบบส่งน้ำ คั้นคูนน้ำให้อยู่ในสภาพพร้อมและสมบูรณ์ยิ่งขึ้น เพื่อสามารถตอบสนองต่อความต้องการของเกษตรกร เพิ่มประสิทธิภาพการชลประทานในพื้นที่ชลประทาน

### 3. การพัฒนากลุ่มผู้ใช้น้ำชลประทาน

เกษตรกรยังขาดแรงจูงใจในการประกอบอาชีพทางการเกษตร เนื่องจากราคาผลผลิตยังไม่ดีนัก จึงทำให้การมีส่วนร่วมของเกษตรกรในการพัฒนากลุ่มผู้ใช้น้ำมีน้อย

### แนวทางแก้ไขปัญหา

ควรให้ทุกหน่วยงานที่เกี่ยวข้องประสานดำเนินการแก้ไขปัญหาดังกล่าว เพื่อให้เกษตรกรมีรายได้ที่เหมาะสม จะทำให้เกษตรกรมีแรงจูงใจในการประกอบอาชีพทางการเกษตร ซึ่งจะส่งผลให้มีการพัฒนากลุ่มผู้ใช้น้ำเพื่อประโยชน์ของกลุ่มเกษตรกรเอง

### ด้านสหกรณ์

สหกรณ์ภาคการเกษตรขนาดเล็กในจังหวัดพัทลุง จะมีปัญหาเกี่ยวกับเงินทุนในการดำเนินงาน ทำให้ขาดเงินทุนหมุนเวียนในการทำธุรกิจ ไม่สามารถให้บริการสมาชิกได้ตามที่สมาชิกต้องการ ไม่สามารถดำเนินธุรกิจได้อย่างครบวงจร ขาดความเชื่อมั่นและศรัทธาจากสมาชิก ผลการดำเนินงานจึงขาดทุนเนื่องจากค่าใช้จ่ายสูง

### แนวทางแก้ไข

1. ส่งเสริมการระดมทุนจากสมาชิก
2. จัดหาแหล่งเงินทุนดอกเบี้ยต่ำมาสนับสนุน

## คณะผู้จัดทำ

### ที่ปรึกษา

นายพิจิตร ชีระเสถียร

ตำแหน่ง เจ้าหน้าที่วิเคราะห์นโยบายและแผน 8 ว

### ผู้จัดทำ

นางสาววิมลรัตน์ ปุรินทรากิบาล

ตำแหน่ง เจ้าหน้าที่วิเคราะห์นโยบายและแผน 6

นางสาวบุญยืน มะตุลา

ตำแหน่ง เจ้าหน้าที่บันทึกข้อมูล 5

นายวาที เชนอนันต์ ณ พัทลุง

ตำแหน่ง เจ้าหน้าที่วิเคราะห์นโยบายและแผน