



ข้อมูล ด้านการเกษตรและสหกรณ์ จังหวัดพัทลุง ปี ๒๕๖๑



สำนักงานเกษตรและสหกรณ์จังหวัดพัทลุง
กลุ่มสารสนเทศการเกษตร
เอกสารหมายเลข ๕/๒๕๖๑

คำนำ

ข้อมูลด้านการเกษตรและสหกรณ์จังหวัดพัทลุง ประจำปี 2561 เล่มนี้ ประกอบด้วย ข้อมูลทั่วไป ด้านกายภาพ สภาพทั่วไปทางสังคม ข้อมูลด้านเศรษฐกิจของจังหวัด โครงสร้างการผลิตการเกษตร และ สถานการณ์สินค้าเกษตรที่สำคัญของจังหวัดพัทลุง โดยจำแนกเป็นรายอำเภอ 11 อำเภอในจังหวัดพัทลุง เพื่อนำไปใช้ประโยชน์ในการวางแผนการพัฒนาด้านการเกษตรและสหกรณ์ในจังหวัดพัทลุง ต่อไป

สำนักงานเกษตรและสหกรณ์จังหวัดพัทลุง ขอขอบคุณหน่วยงานต่างๆ ที่ได้ให้การสนับสนุนข้อมูล ในการจัดทำเล่มเอกสารให้แล้วเสร็จสมบูรณ์มา ณ โอกาสนี้

กลุ่มสารสนเทศการเกษตร
สิงหาคม 2562

(ก)

บทสรุปผู้บริหาร

จังหวัดพัทลุงมีพื้นที่ทั้งหมด 3,424.47 ตารางกิโลเมตร หรือ 2,140,295.60 ไร่ เป็นจังหวัดที่มีเนื้อที่มากเป็นอันดับที่ 10 ของภาคใต้ และเป็นลำดับที่ 55 ของประเทศ ประกอบด้วย 65 ตำบล 25 องค์การบริหารส่วนตำบล 670 หมู่บ้าน 48 เทศบาล 95 ชุมชน จำนวนประชากร 525,044 คน เป็นเพศชาย 255,830 คน เพศหญิง 269,214 คน คริวเรือนทั้งหมด 192,087 คริวเรือน ลักษณะพื้นที่ของจังหวัดพัทลุงมีลักษณะภูมิประเทศเป็นภูเขาและที่ราบสูงทางด้านทิศตะวันตก ประกอบด้วยเทือกเขาบรรทัด ถัดมาทางทิศตะวันออกเป็นพื้นที่ราบลุ่มที่ดอนและเป็นพื้นที่ราบลุ่มจดทะเลสาบสงขลา แบ่งออกเป็นพื้นที่ภูเขา 835.90 ตร.กม. (24.41 %) ลुकคลื่นลอนชัน 539.70 ตร.กม. (15.76 %) พื้นที่ราบ 1,485.54 ตร.กม. (43.38 %) และพื้นที่เกาะ 563.33 ตร.กม. (16.45 %)

มูลค่าผลิตภัณฑ์มวลรวมจังหวัด (GPP) ณ ราคาประจำปี พ.ศ.2560 เท่ากับ 36,479 ล้านบาท โครงสร้างส่วนใหญ่ขึ้นอยู่กับสาขาเกษตรกรรม การป่าไม้ และการประมง เป็นหลัก รองลงมาสาขาการขายส่ง การขายปลีก และซ่อมยานยนต์ และจักรยานยนต์ และสาขาการผลิตอุตสาหกรรม ตามลำดับ โดยมีสัดส่วนผลิตภัณฑ์มวลรวมจังหวัด (GPP) ณ ราคาประจำปี พ.ศ. 2560 คิดเป็นร้อยละ 32.67 ,13.51 และ 10.81 ตามลำดับ รายได้หลักของจังหวัดพัทลุงมาจากภาคเกษตร คิดเป็นมูลค่า 11,917 ล้านบาท คิดเป็นร้อยละ 32.67 และรายได้ภาคนอกการเกษตร (18 สาขา) มูลค่า 24,562 ล้านบาท คิดเป็นร้อยละ 67.33 โดยมีรายได้ต่อหัวเท่ากับ 71,298 บาท เป็นลำดับที่ 13 ของภาคใต้ และลำดับที่ 61 ของประเทศ โดยการขยายตัวทางเศรษฐกิจของจังหวัดพัทลุง เฉลี่ย 5 ปี (2556-2560) ร้อยละ 0.84 ภาคการเกษตรขยายตัวเฉลี่ยร้อยละ 2.13 ซึ่งอัตราการขยายตัวทางเศรษฐกิจขึ้นอยู่กับภาคการเกษตร โดยเฉพาะผลผลิตยางพาราเป็นสำคัญ

จังหวัดพัทลุง มีพื้นที่ถือครองเพื่อทำการเกษตร 1,519,216 ไร่ หรือร้อยละ 70.98 ของพื้นที่ทั้งหมด โดยเป็นพื้นที่ปลูกยางพารามากที่สุด จำนวน 1,001,904 ไร่ (65.95 %) นาข้าว 141,894 ไร่ (9.34 %) ปาล์มน้ำมัน 72,449 ไร่ (4.77 %) ไม้ผล 41,409 ไร่ คิดเป็นร้อยละ 2.73 ไม้ยืนต้น 16,585 ไร่ คิดเป็นร้อยละ 1.09 พืชไร่ 8,600 ไร่ คิดเป็นร้อยละ 0.57 พืชผัก 4,405 ไร่ คิดเป็นร้อยละ 0.29 พื้นที่อื่นๆ เช่น สมุนไพร บ่อปลา บ่อกุ้ง พุงหญ้าเลี้ยงสัตว์ คอกปศุสัตว์ กก กระจูด ไม้ดอกไม้ประดับ และพื้นที่ไม่ได้ใช้ประโยชน์ 231,970 ไร่ (15.27 %) ของพื้นที่ทำการเกษตร คริวเรือนเกษตรกร 92,163 คริวเรือน (47.98 % ของคริวเรือนทั้งหมด) แรงงานเกษตร 249,591 คน (47.54 % ของประชากรทั้งหมด)

พื้นที่รับน้ำ (Watershed Area) ทั้งสิ้น 3,513.57 ตารางกิโลเมตร แบ่งเป็นลุ่มน้ำย่อย 7 ลุ่มน้ำ ปริมาณน้ำท่าเฉลี่ยรวม เท่ากับ 2,863.12 ล้านลูกบาศก์เมตรต่อปี ซึ่งสามารถนำไปใช้สำหรับทำการเกษตร การอุปโภค-บริโภค และอื่นๆ รวม 658.91 ล้านลูกบาศก์เมตรต่อปี และจะมีปริมาณน้ำที่ไม่สามารถเก็บกักไว้ใช้ และไหลลงทะเลสาบสงขลาคิดเป็นปริมาณ 2,204.21 ล้านลูกบาศก์เมตรต่อปี จังหวัดพัทลุงมีแหล่งน้ำชลประทานขนาดใหญ่ 1 แห่ง พื้นที่ได้รับประโยชน์ 103,000 ไร่ และโครงการขนาดกลาง 11 แห่ง พื้นที่ได้รับประโยชน์ 272,348 ไร่ รวมพื้นที่ได้รับประโยชน์ 375,348 ไร่ (24.71 % ของพื้นที่เกษตรกรรม)

จังหวัดพัทลุงมีสหกรณ์ 86 สหกรณ์ สมาชิก 119,157 คน เป็นสหกรณ์ภาคการเกษตร 68 กลุ่ม สมาชิก 92,152 คน และสหกรณ์นอกภาคการเกษตร 18 กลุ่ม สมาชิก 27,005 คน สำหรับสถาบันเกษตรกรในจังหวัดพัทลุง ประกอบด้วย กลุ่มเกษตรกร 34 กลุ่ม 7,135 คน กลุ่มแม่บ้านเกษตรกร 287 กลุ่ม 12,186 คน กลุ่มยุวเกษตรกร 42 กลุ่ม 1,246 คน กลุ่มวิสาหกิจชุมชน 467 กลุ่ม 11,220 คน

(ข)

การผลิตทางการเกษตรที่สำคัญของจังหวัดพัทลุง ดังนี้

- 1) ยางพารา พื้นที่ปลูก 1,001,904 ไร่ พื้นที่กรีด 809,733 ไร่ ผลผลิตรวม 203,738 ตัน ผลผลิตเฉลี่ย 252 กิโลกรัม/ไร่ ราคาเฉลี่ย 41 บาท/กิโลกรัม
- 2) ข้าวนาปี พื้นที่ปลูก 131,759 ไร่ พื้นที่เก็บเกี่ยว 119,647 ไร่ ผลผลิตรวม 53,031 ตัน ผลผลิตเฉลี่ย 443 กิโลกรัม/ไร่ ราคาเฉลี่ย 8,690 บาท/ตัน
- 3) ข้าวนาปรัง พื้นที่ปลูก 38,148 ไร่ พื้นที่เก็บเกี่ยว 37,616 ไร่ ผลผลิตรวม 20,413 ตัน ผลผลิตเฉลี่ย 543 กิโลกรัม/ไร่ ราคาเฉลี่ย 8,000 บาท/ตัน
- 4) ปาล์มน้ำมัน พื้นที่ปลูก 72,449 ไร่ พื้นที่ให้ผล 57,997 ไร่ ผลผลิตรวม 148,995 ตัน ผลผลิตเฉลี่ย 2,569 กิโลกรัม/ไร่ ราคาเฉลี่ย 3 บาท/กิโลกรัม
- 5) ทูเรียน พื้นที่ปลูก 4,398 ไร่ พื้นที่ให้ผล 3,457 ไร่ ผลผลิตรวม 1,171 ตัน ผลผลิตเฉลี่ย 339 กิโลกรัม/ไร่ ราคาเฉลี่ย 76 บาท/กิโลกรัม
- 6) มังคุด พื้นที่ปลูก 14,228 ไร่ พื้นที่ให้ผล 12,871 ไร่ ผลผลิตรวม 5,787 ตัน ผลผลิตเฉลี่ย 450 กิโลกรัม/ไร่ ราคาเฉลี่ย 27 บาท/กิโลกรัม
- 7) ลองกอง พื้นที่ปลูก 12,012 ไร่ พื้นที่ให้ผล 10,832 ไร่ ผลผลิตรวม 1,584 ตัน ผลผลิตเฉลี่ย 146 กิโลกรัม/ไร่ ราคาเฉลี่ย 16 บาท/กิโลกรัม
- 8) เงาะ พื้นที่ปลูก 5,020 ไร่ พื้นที่ให้ผล 4,915 ไร่ ผลผลิตรวม 1,801 ตัน ผลผลิตเฉลี่ย 366 กิโลกรัม/ไร่ ราคาเฉลี่ย 22 บาท/กิโลกรัม
- 9) พืชไร่ที่ปลูก ได้แก่ สับปะรด อ้อยคั้นน้ำ มันเทศ ถั่วลิสง ถั่วป็นหยี และมันสำปะหลัง รวมพื้นที่ปลูก 7,115 ไร่ มูลค่า 140.89 ล้านบาท
- 10) พืชผักที่ปลูก ได้แก่ พริกชี้หนูเม็ดเล็ก ขมิ้น แตงกวา ข้าวโพดหวาน ตะไคร้ ถั่วฝักยาว แตงโม เนื้อ ฝักกูด มะเขือลูกกลม แตงร้าน คื่นช่าย มะเขือยาว กวางตุ้ง และผักบุ้ง รวมพื้นที่ปลูก 4,453 ไร่ พื้นที่เก็บเกี่ยว 4,290 ไร่ มูลค่า 100.31 ล้านบาท
- 11) โคเนื้อ ปริมาณการเลี้ยง 122,945 ตัว เกษตรกรผู้เลี้ยง 23,550 ราย
- 12) สุกร ปริมาณการเลี้ยง 380,675 ตัว เกษตรกรผู้เลี้ยง 4,963 ราย
- 13) ไก่เนื้อ ปริมาณการเลี้ยง 5,817,721 ตัว เกษตรกรผู้เลี้ยง 803 ราย
- 14) แพะ ปริมาณการเลี้ยง 20,929 ตัว เกษตรกรผู้เลี้ยง 1,535 ราย
- 15) ไก่ชน ปริมาณการเลี้ยง 2,994 ตัว เกษตรกรผู้เลี้ยง 142 ราย
- 16) ปลานิล เกษตรกรผู้เลี้ยง 3,173 ราย พื้นที่เลี้ยง 2,478.53 ไร่
- 17) ปลาดุกลูกผสม เกษตรกรผู้เลี้ยง 3,347 ราย พื้นที่เลี้ยง 1,789.98 ไร่
- 18) ปลากะพงขาว เกษตรกรผู้เลี้ยง 114 ราย พื้นที่เลี้ยง 336.09 ไร่
- 19) กุ้งขาว เกษตรกรผู้เลี้ยง 128 ราย พื้นที่เลี้ยง 1,396.95 ไร่

สารบัญ

	หน้า
1. ข้อมูลทั่วไปด้านกายภาพ	1
1.1 ที่ตั้งและอาณาเขต	1
1.2 ลักษณะภูมิประเทศ	2
1.3 ลักษณะภูมิอากาศ	4
2. สภาพทั่วไปทางสังคม	7
2.1 เขตการปกครอง	7
2.2 ประชากร	7
3. ข้อมูลด้านเศรษฐกิจของจังหวัด	10
4. โครงสร้างการผลิตการเกษตร	13
4.1 พื้นที่การเกษตร	13
4.2 ครุภัณฑ์เครื่องจักรและแรงงานเกษตร	15
4.3 ด้านแรงงาน	16
4.4 ศักยภาพลุ่มน้ำในเขตจังหวัดพัทลุง	17
4.5 แหล่งน้ำเพื่อการเกษตร	18
4.6 ทรัพยากรดิน	20
4.7 พื้นที่ความเหมาะสมสำหรับการปลูกพืช จังหวัดพัทลุง	22
4.8 พื้นที่คาดการณ์ที่จะประสบปัญหาภัยแล้ง ปี 2562	25
4.9 พื้นที่เสี่ยงภัยต่อการเกิดอุทกภัยจังหวัดพัทลุง 2562	25
4.10 ทรัพยากรป่าไม้	27
4.11 สหกรณ์ และสถาบันเกษตรกร	27
5. สถานการณ์สินค้าเกษตรที่สำคัญของจังหวัดพัทลุง	29
5.1 ยางพารา	29
5.2 ข้าวนาปี	32
5.3 ข้าวนาปรัง	34
5.4 ปาล์มน้ำมัน	36
5.5 ทูเรียน	40
5.6 มังคุด	42
5.7 ลองกอง	44
5.8 เงาะ	47
5.9 พืชไร่	51
5.10 พืชผัก	52
5.11 โคเนื้อ	54
5.12 สุกร	55
5.13 ไก่เนื้อ	56
5.14 แพะ	57
5.15 โคนม	58

สารบัญ (ต่อ)

	หน้า
5.16 ปลานิล	59
5.17 ปลาดุกกลุ่มผสม	60
5.18 ปลากะพงขาว	61
5.19 กุ้งขาว	62

สารบัญตาราง

	หน้า
ตารางที่ 1 แสดงอุณหภูมิ ความชื้นสัมพัทธ์ ปริมาณน้ำฝน จำนวนวันที่ฝนตกเฉลี่ยในรอบ 10 ปี (พ.ศ. 2552-2561)	5
ตารางที่ 2 แสดงสถิติข้อมูลอุตุนิยมวิทยา ประจำปี พ.ศ. 2561	6
ตารางที่ 3 แสดงจำนวนประชากรแยกตามเขตอำเภอของจังหวัดพัทลุง ปี 2561	7
ตารางที่ 4 จำนวนครัวเรือน ประชากรทั้งหมด ประชากรในภาคเกษตร และพื้นที่ ปี 2561 รายอำเภอ	8
ตารางที่ 5 ข้อมูลประชากรจังหวัดพัทลุง ปี 2561	9
ตารางที่ 6 สถิติจำนวนประชากรจังหวัดพัทลุง ปี 2557-2561	9
ตารางที่ 7 ผลผลิตถั่วลิสงรวมจังหวัดพัทลุง ณ ราคาประจำปี จำแนกตามสาขาการผลิต ปี พ.ศ.2555 - 2560 จังหวัดพัทลุง	11
ตารางที่ 8 ผลผลิตถั่วลิสงรวมจังหวัดพัทลุงแบบปริมาณลูกโซ่ จำแนกตามสาขาการผลิต ปี พ.ศ.255 - 2560 จังหวัดพัทลุง	12
ตารางที่ 9 แสดงพื้นที่ทั้งหมดและพื้นที่ทำการเกษตรของจังหวัดพัทลุง ปี 2561	13
ตารางที่ 10 แสดงพื้นที่ถือครองเพื่อการเกษตรของจังหวัดพัทลุง ปี 2561	14
ตารางที่ 11 แสดงครัวเรือนเกษตร และจำนวนแรงงานเกษตรจังหวัดพัทลุง ปี 2561	15
ตารางที่ 12 ข้อมูลแรงงานจังหวัดพัทลุง ปี 2561	16
ตารางที่ 13 แสดงปริมาณน้ำท่าในลุ่มน้ำย่อย 7 ลุ่มน้ำของจังหวัดพัทลุง	17
ตารางที่ 14 แสดงแสดงจำนวนแหล่งน้ำชลประทานขนาดใหญ่ ขนาดกลาง พื้นที่รับประโยชน์ แยกรายอำเภอจังหวัดพัทลุง ปี 2561	19
ตารางที่ 15 ลักษณะดินจังหวัดพัทลุง	20
ตารางที่ 16 พื้นที่ความเหมาะสมสำหรับการปลูกยางพารา จังหวัดพัทลุง	22
ตารางที่ 17 พื้นที่ความเหมาะสมสำหรับการปลูกข้าว จังหวัดพัทลุง	23
ตารางที่ 18 พื้นที่ความเหมาะสมสำหรับการปลูกปาล์มน้ำมัน จังหวัดพัทลุง	23
ตารางที่ 19 พื้นที่ความเหมาะสมสำหรับการปลูกไม้ผล จังหวัดพัทลุง	24
ตารางที่ 20 จำแนกพื้นที่ป่าจังหวัดพัทลุง	27
ตารางที่ 21 เปรียบเทียบพื้นที่ป่าไม้จังหวัดพัทลุงในรอบ 3 ปี	27
ตารางที่ 22 ประเภทสหรณและจำนวนสมาชิก ปี 2561	27
ตารางที่ 23 แสดงจำนวนสหรณในพื้นที่จังหวัดพัทลุง ปี 2561	28

สารบัญตาราง (ต่อ)

	หน้า
ตารางที่ 24 จำนวนและสมาชิกสถาบันเกษตรกรจังหวัดพัทลุง ปี 2561	28
ตารางที่ 25 แสดงพื้นที่ปลูก พื้นที่กรี๊ด ผลผลิตรวม ผลผลิตเฉลี่ย ราคาและมูลค่ายางพารา ในจังหวัดพัทลุง ช่วง 5 ปี (2557-2561)	29
ตารางที่ 26 แสดงพื้นที่ปลูก กรี๊ด และผลผลิตยางพาราของจังหวัดพัทลุง ปี 2559 – 2561	30
ตารางที่ 27 แสดงพื้นที่ปลูก พื้นที่เก็บเกี่ยว ผลผลิต ผลผลิตรวม ผลผลิตเฉลี่ย ราคาข้าวนาปี ในจังหวัดพัทลุง ช่วง 5 ปี (2556/57 – 2560/61)	31
ตารางที่ 28 แสดงพื้นที่ปลูก พื้นที่เก็บเกี่ยว ผลผลิต และมูลค่าข้าวนาปีแยกรายอำเภอ ปี 2558/59 – 2560/61	32
ตารางที่ 29 แสดงพื้นที่ปลูก พื้นที่เก็บเกี่ยว ผลผลิต ผลผลิตรวม ผลผลิตเฉลี่ย ราคาข้าวนาปรัง ในจังหวัดพัทลุง ช่วง 5 ปี (2557-2561)	34
ตารางที่ 30 แสดงพื้นที่ปลูก พื้นที่เก็บเกี่ยว ผลผลิต และมูลค่าข้าวนาปรังแยกรายอำเภอ ปี 2559 – 2561	35
ตารางที่ 31 แสดงพื้นที่ปลูก ให้ผล ผลผลิตรวม ผลผลิตเฉลี่ย และราคาปาล์มน้ำมัน ช่วง 5 ปี (2557 – 2561)	36
ตารางที่ 32 แสดงพื้นที่ปลูก พื้นที่ให้ผล และผลผลิตปาล์มน้ำมันของจังหวัดพัทลุง ปี 2559 – 2561	37
ตารางที่ 33 แสดงชื่อและสถานที่ตั้งของลานเทในจังหวัดพัทลุง ปี 2562	38
ตารางที่ 34 แสดงพื้นที่ปลูก พื้นที่ให้ผล ผลผลิตรวม ผลผลิตเฉลี่ย ราคาทุเรียน ช่วง 5 ปี (2557-2561)	40
ตารางที่ 35 แสดงพื้นที่ปลูก ให้ผล และผลผลิตทุเรียนของจังหวัดพัทลุง ปี 2559 – 2561	41
ตารางที่ 36 แสดงพื้นที่ปลูก พื้นที่ให้ผล ผลผลิตรวม ผลผลิตเฉลี่ย ราคามังคุด ช่วง 5 ปี (2557-2561)	42
ตารางที่ 37 แสดงพื้นที่ปลูก ให้ผล และผลผลิตมังคุดของจังหวัดพัทลุง ปี 2559 – 2561	43
ตารางที่ 38 แสดงพื้นที่ปลูก พื้นที่ให้ผล ผลผลิตรวม ผลผลิตเฉลี่ย ราคาลองกอง ช่วง 5 ปี (2557-2561)	44
ตารางที่ 39 แสดงพื้นที่ปลูก ให้ผล และผลผลิตลองกองของจังหวัดพัทลุง ปี 2559 – 2561	45
ตารางที่ 40 แสดงพื้นที่ปลูก พื้นที่ให้ผล ผลผลิตรวม ผลผลิตเฉลี่ย ราคาผลเงาะ ช่วง 5 ปี (2557-2561)	47
ตารางที่ 41 แสดงพื้นที่ปลูก ให้ผล และผลผลิตเงาะ ของจังหวัดพัทลุง ปี 2559 – 2561	48

สารบัญตาราง (ต่อ)

	หน้า
ตารางที่ 42 แสดงพื้นที่ปลูก พื้นที่ให้ผล ผลผลิตและราคา ไม้ผลที่สำคัญจังหวัดพัทลุง ปี 2561	49
ตารางที่ 43 แสดงพื้นที่ปลูก พื้นที่เก็บเกี่ยว ผลผลิต และมูลค่าของพีชไร้ที่สำคัญ ปี 2561	51
ตารางที่ 44 แสดงพื้นที่ปลูก พื้นที่เก็บเกี่ยว ผลผลิต และมูลค่าของพีชฝักที่สำคัญ ปี 2561	52
ตารางที่ 45 แสดงจำนวนโคเนื้อและเกษตรกรผู้เลี้ยง ปี 2557 - 2561	54
ตารางที่ 46 แสดงจำนวนสุกรและเกษตรกรผู้เลี้ยง ปี 2557 - 2561	55
ตารางที่ 47 แสดงจำนวนไก่เนื้อและเกษตรกรผู้เลี้ยง ปี 2557 - 2561	56
ตารางที่ 48 แสดงจำนวนแพะและเกษตรกรผู้เลี้ยง ปี 2557 - 2561	57
ตารางที่ 49 แสดงจำนวนโคนม และเกษตรกรผู้เลี้ยง ปี 2557 - 2561	58
ตารางที่ 50 แสดงจำนวนเกษตรกร พื้นที่เลี้ยง ผลผลิตรวม ราคาเฉลี่ย และมูลค่าปลานิลในจังหวัดพัทลุง	59
ตารางที่ 51 แสดงจำนวนเกษตรกร พื้นที่เลี้ยง ผลผลิตรวม ราคาเฉลี่ย และมูลค่าปลาชุก จังหวัดพัทลุง	60
ตารางที่ 52 แสดงจำนวนเกษตรกร พื้นที่เลี้ยง ผลผลิตรวม ราคาเฉลี่ย และมูลค่าปลากะพงขาว ในจังหวัดพัทลุง	61
ตารางที่ 53 แสดงจำนวนเกษตรกร พื้นที่เลี้ยง ผลผลิตรวม ราคาเฉลี่ย และมูลค่ากุ้งขาว ในจังหวัดพัทลุง	62

1. ข้อมูลทั่วไปด้านกายภาพ

1.1 ที่ตั้งและอาณาเขต

จังหวัดพัทลุงเป็นจังหวัดที่มีเนื้อที่มากเป็นอันดับที่ 10 ของภาคใต้ และเป็นลำดับที่ 55 ของประเทศ ตั้งอยู่บริเวณชายฝั่งตะวันออกของแหลมมาลายูหรือแหลมทอง (Golden Khersonese) ซึ่งตั้งอยู่ทางภาคใต้ของประเทศหรือฝั่งตะวันตกของกลุ่มน้ำทะเลสาบสงขลา (Songkhla Lake Basin) โดยตั้งอยู่ระหว่างละติจูดที่ 7 องศา 6 ลิปดาเหนือ ถึง 7 องศา 53 ลิปดาเหนือและลองจิจูดที่ 99 องศา 44 ลิปดาตะวันออก ถึง 100 องศา 26 ลิปดาตะวันออก ห่างจากกรุงเทพมหานครตามเส้นทางรถไฟสายใต้ประมาณ 846 กิโลเมตร ตามเส้นทางหลวงแผ่นดินหมายเลข 41 ประมาณ 856 กิโลเมตร หรือตามเส้นทางหลวงแผ่นดินหมายเลข 4 (ถนนเพชรเกษม) ประมาณ 1,200 กิโลเมตร

มีรูปร่างคล้ายลักษณะสี่เหลี่ยมผืนผ้า โดยมีส่วนกว้างที่สุดตามแนวทิศตะวันออกถึงตะวันตก ประมาณ 56 กิโลเมตร และส่วนที่ยาวที่สุดตามแนวทิศเหนือถึงใต้ ประมาณ 83 กิโลเมตร มีพื้นที่ทั้งหมดประมาณ 3,424.47 ตารางกิโลเมตร หรือ 2,140,295.60 ไร่ (พื้นที่ดิน 1,919,446 ไร่ พื้นที่น้ำ 220,850 ไร่) (กรมแผนที่ทหาร, 2534 ; กรมการปกครอง ,2541)

มีอาณาเขตติดต่อกับจังหวัดใกล้เคียง ดังนี้

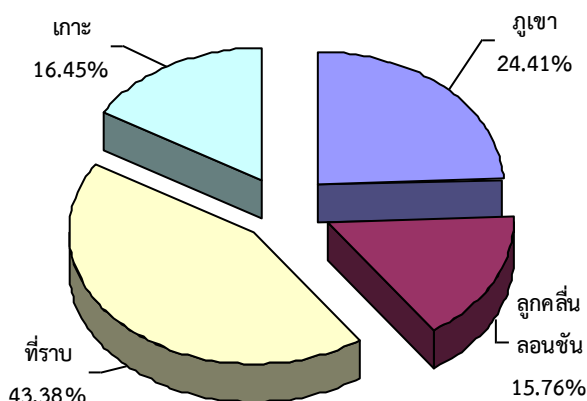
ทิศเหนือ	ติดต่อกับอำเภอชะอวด จังหวัดนครศรีธรรมราช และอำเภอระโนด จังหวัดสงขลา
ทิศใต้	ติดต่อกับอำเภอรัตภูมิ อำเภอกวนเนียง จังหวัดสงขลา และอำเภอกวนกาหลง จังหวัดสตูล
ทิศตะวันออก	ติดต่อกับทะเลสาบสงขลา ซึ่งเป็นน่านน้ำติดต่อกับอำเภอระโนด อำเภอกระแสดินธุ์ อำเภอสทิงพระ อำเภอสิงหนคร จังหวัดสงขลา
ทิศตะวันตก	ติดต่อกับเขาบรรทัด ซึ่งเป็นแนวติดต่อกับอำเภอห้วยยอด อำเภอเมือง อำเภอนาโยง อำเภอย่านตาขาว อำเภอปะเหลียน จังหวัดตรัง

หรือร้อยละ 15.76 ของพื้นที่ทั้งหมด อยู่ในเขตอำเภอป่าบอน ตะโหมด ศรีนครินทร์ กงหรา ศรีบรรพต และป่าพะยอม

3. พื้นที่ราบ มีเนื้อที่รวมกันประมาณ 1,485.54 ตารางกิโลเมตร หรือร้อยละ 43.38 ของพื้นที่ทั้งหมด ลักษณะพื้นที่ราบ พื้นที่ที่เหมาะสมแก่การกสิกรรม ประชากรส่วนใหญ่ของจังหวัด จึงนิยมตั้งถิ่นฐานในบริเวณนี้ ซึ่งอยู่ในเขตอำเภอป่าพะยอม ควนขนุน เมืองพัทลุง เขาชัยสน บางแก้ว และปากพะยูน

4. พื้นที่เกาะ เป็นพื้นที่บริเวณทะเลสาบสงขลาในเขตจังหวัดพัทลุง ตั้งอยู่ในเขตอำเภอ ปากพะยูน มีเนื้อที่รวมกันประมาณ 219.17 ตารางกิโลเมตร หรือร้อยละ 6.40 ของพื้นที่ทั้งหมด ส่วนใหญ่เป็นเขตพื้นที่ที่มีการตั้งถิ่นฐานของประชากร ได้แก่ เกาะราบ เกาะหมาก เกาะเสือ เกาะโคบ เกาะนางคำ เกาะแกงและเกาะยวน ส่วนพื้นที่เกาะเป็นถิ่นที่อยู่ของนกอีแอ่นกินรัง มีเนื้อที่รวมกัน ประมาณ 700 ไร่ หรือ 1.12 ตารางกิโลเมตร อนึ่งพื้นที่น้ำในจังหวัดพัทลุงนั้นนับเป็นส่วนสำคัญของ ทะเลสาบสงขลา ประกอบด้วย ทะเลน้อยและทะเลหลวงหรือทะเลสาบสงขลาตอนใน ผืนน้ำข้างต้นนี้ อยู่ในเขตอำเภอควนขนุน เมืองพัทลุง เขาชัยสน บางแก้ว และปากพะยูน คิดเป็นเนื้อที่ประมาณ 344.16 ตารางกิโลเมตร หรือร้อยละ 10.05 ของพื้นที่ทั้งหมด

ลักษณะภูมิประเทศของจังหวัดพัทลุง



1.3 ลักษณะภูมิอากาศ

จังหวัดพัทลุงตั้งอยู่ในเขตมรสุมตะวันตกเฉียงเหนือ และมรสุมตะวันออกเฉียงใต้ ทำให้มีสภาพภูมิอากาศแบบภาคใต้อยู่ใต้อิทธิพลของมรสุมที่พัดปกคลุมประจำฤดูกาล ทำให้ในปีหนึ่งๆ จะมีเพียง 2 ฤดูกาล คือ

1. ฤดูร้อน เริ่มตั้งแต่ปลายเดือนมีนาคม-กลางเดือนกันยายน

2. ฤดูฝน เริ่มตั้งแต่กลางเดือนกันยายน-กลางเดือนมีนาคม

ในรอบ 10 ปี (พ.ศ.2552-2561) จังหวัดพัทลุงมีปริมาณน้ำฝนโดยเฉลี่ย ปีละ 2,494.14 มิลลิเมตร หรือเฉลี่ยเดือนละ 207.85 มิลลิเมตร จำนวนวันฝนตกเฉลี่ย 167 วันต่อปี หรือเฉลี่ย 14 วัน/เดือน ปริมาณน้ำฝนมากที่สุดในเดือนพฤศจิกายน และน้อยที่สุดในเดือนกุมภาพันธ์ อุณหภูมิสูงสุดในเดือน พฤษภาคม 29.77 องศาเซลเซียส และอุณหภูมิต่ำสุดในเดือนธันวาคม 27.07 องศาเซลเซียส อุณหภูมิเฉลี่ยตลอดปี 28.50 องศาเซลเซียส ความชื้นสัมพัทธ์เฉลี่ยตลอดปี 80.06 เปอร์เซ็นต์ ตามรายละเอียดแสดงในตารางที่ 1

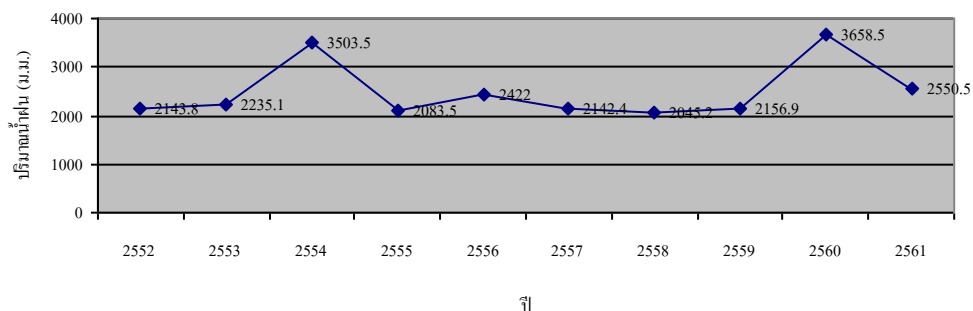
สำหรับปี 2561 ปริมาณน้ำฝน 2,550.50 มิลลิเมตรต่อปี เฉลี่ย 212.54 มิลลิเมตรต่อเดือน จำนวนวันที่ฝนตก 170 วันต่อปี หรือเฉลี่ย 14 วัน/เดือน อุณหภูมิเฉลี่ย 29.52 องศาเซลเซียส ความชื้นสัมพัทธ์เฉลี่ย 80.95 เปอร์เซ็นต์ ตามรายละเอียดแสดงในตารางที่ 2

ตารางที่ 1 แสดงอุณหภูมิ ความชื้นสัมพัทธ์ ปริมาณน้ำฝน จำนวนวันที่ฝนตกเฉลี่ยในรอบ 10 ปี (พ.ศ. 2552-2561)

เดือน	อุณหภูมิ (C°)	ความชื้นสัมพัทธ์ (%)	ปริมาณน้ำฝน (ม.ม.)	จำนวนวันที่ฝนตก (วัน)
มกราคม	27.10	83.73	306.22	16
กุมภาพันธ์	27.74	79.58	46.36	5
มีนาคม	28.65	78.88	129.22	7
เมษายน	29.39	79.45	130.30	11
พฤษภาคม	29.77	78.38	93.51	13
มิถุนายน	29.22	77.12	83.98	11
กรกฎาคม	28.98	76.62	81.89	12
สิงหาคม	29.63	76.08	92.91	13
กันยายน	28.80	77.53	107.46	15
ตุลาคม	28.37	80.65	233.38	18
พฤศจิกายน	27.37	86.50	674.11	24
ธันวาคม	27.07	86.19	514.80	22
รวม	342.09	960.71	2,494.14	167
เฉลี่ย	28.50	80.06	207.85	13.92

ที่มา : สถานีอุตุนิยมวิทยาพัทลุง

แสดงปริมาณน้ำฝนต่อปีของจังหวัดพัทลุงระหว่าง พ.ศ. 2552 - 2561



ตารางที่ 2 แสดงสถิติข้อมูลอุตุวิทยามหาวิทยาลัย ประจำปี พ.ศ. 2561

เดือน	อุณหภูมิอากาศ (°C)			ความชื้นสัมพัทธ์ (%)			ปริมาณน้ำฝน (มม.)	จำนวนวันที่ฝนตก (วัน)
	สูงสุด	ต่ำสุด	เฉลี่ย	สูงสุด	ต่ำสุด	เฉลี่ย		
มกราคม	29.54	23.71	26.65	97.22	76.87	87.04	438.20	19
กุมภาพันธ์	31.50	23.77	27.67	94.5	6.25	78.50	21.30	2
มีนาคม	34.70	23.30	28.69	98.00	52.00	78.12	16.50	3
เมษายน	35.70	23.60	29.10	98.00	51.00	80.00	37.40	9
พฤษภาคม	35.00	23.90	29.30	99.00	55.00	81.00	134.70	15
มิถุนายน	32.79	24.45	28.65	96.67	64.77	80.87	102.90	17
กรกฎาคม	33.66	24.77	29.24	94.87	56.74	75.81	54.00	12
สิงหาคม	34.35	24.92	43.81	93.39	53.35	73.37	35.90	10
กันยายน	33.20	24.53	28.88	96.17	63.17	79.68	139.20	21
ตุลาคม	32.69	24.60	28.66	96.16	64.96	80.56	134.50	15
พฤศจิกายน	29.61	24.15	26.89	98.10	79.90	89.00	1,013.60	27
ธันวาคม	29.53	23.80	26.70	97.00	77.71	87.40	422.30	20
รวม							2,550.50	170
เฉลี่ย			29.52			80.95	212.54	14.17

ที่มา : สถานีอุตุนิยมวิทยาพัทลุง

2. สภาพทั่วไปทางสังคม

2.1 เขตการปกครอง

จังหวัดพัทลุงประกอบด้วย 65 ตำบล 25 องค์การบริหารส่วนตำบล 670 หมู่บ้าน 48 เทศบาล 95 ชุมชน ตามรายละเอียดแสดงในตารางที่ 3

2.2 ประชากร

จำนวนประชากร ปี 2561 ทั้งหมด 525,044 คน แบ่งเป็นเพศชาย 255,830 คน เพศหญิง 269,214 คน จำนวนครัวเรือนทั้งหมด 192,087 ครัวเรือน ตามรายละเอียดแสดงในตารางที่ 3

ตารางที่ 3 แสดงจำนวนประชากรแยกตามเขตอำเภอของจังหวัดพัทลุง ปี 2561

อำเภอ	จำนวนประชากร (คน)	ชาย (คน)	หญิง (คน)	จำนวนครัวเรือน (ครัวเรือน)	ตำบล (แห่ง)	อบต. (แห่ง)	หมู่บ้าน	เทศบาล (แห่ง)	ชุมชน	พื้นที่ (ตร.ก.ม.)	ห่างจากจังหวัด (กม.)
เมืองพัทลุง	121,374	57,670	63,704	48,056	14	4	144	10	45	427.412	200 ม.
เขาชัยสน	44,961	22,007	22,954	16,288	5	3	58	3	5	260.115	28
ควนขนุน	84,353	40,461	43,892	31,217	12	3	129	11	9	453.960	17
ปากพะยูน	51,205	25,171	26,034	17,259	7	2	65	6	4	433.274	66
กงหรา	36,466	18,172	18,294	11,308	5	1	45	4	-	255.856	40
ตะโหมด	31,993	15,762	16,231	11,485	3	-	33	5	18	264.260	39
ศรีบรรพต	17,982	8,993	8,989	6,723	3	3	30	-	-	218.504	33
ป่าบอน	47,890	23,713	24,177	17,050	5	5	50	1	6	380.048	50
ป่าพะยอม	36,060	17,522	18,538	13,333	4	2	39	2	-	386.404	38
บางแก้ว	25,944	12,815	13,129	9,394	3	2	34	2	8	119.000	38
ศรีนครินทร์	26,816	13,544	13,272	9,974	4	-	43	4	-	225.631	17
รวม	525,044	255,830	269,214	192,087	65	25	670	48	95	3,424.473	

ที่มา : กรมการปกครอง กระทรวงมหาดไทย (www.dopa.go.th ณ ธันวาคม 2561)

ตารางที่ 4 จำนวนครัวเรือน ประชากรทั้งหมด ประชากรในภาคเกษตร และพื้นที่ ปี 2561
รายอำเภอ

อำเภอ	จำนวนครัวเรือน		จำนวน			จำนวน			พื้นที่ (ไร่)			
	ครัวเรือน ทั้งหมด	ครัวเรือน เกษตรกร	ประชากรทั้งหมด (คน)			ประชากรในภาคเกษตร (คน)			ทั้งหมด	ถือครองทำ การเกษตร	อื่น ๆ	
			ชาย	หญิง	รวม	ชาย	หญิง	รวม				
1	เมืองพัทลุง	48,056	17,218	57,670	63,704	121,374	16,571	18,053	34,624	267,138	168,816	98,322
2	เขาชัยสน	16,288	9,269	22,007	22,954	44,961	14,564	15,109	29,673	162,572	130,401	32,171
3	ควนขนุน	31,217	15,581	40,461	43,892	84,353	21,229	20,579	41,808	283,725	226,724	57,001
4	ปากพะยูน	17,259	7,826	25,171	26,034	51,205	13,839	14,728	28,567	270,796	136,672	134,124
5	กงหรา	11,308	6,593	18,172	18,294	36,466	10,903	10,976	21,879	159,910	101,021	58,889
6	ตะโหมด	11,485	6,941	15,762	16,231	31,993	6,218	6,109	12,327	165,163	116,738	48,425
7	ศรีบรรพต	6,723	3,442	8,993	8,989	17,982	5,393	4,967	10,360	136,565	105,716	30,849
8	ป่าบอน	17,050	8,716	23,713	24,177	47,890	17,159	16,728	33,887	237,530	200,069	37,461
9	บางแก้ว	9,394	4,246	12,815	13,129	25,944	4,959	4,689	9,648	74,375	60,376	13,999
10	ป่าพะยอม	13,333	6,426	17,522	18,538	36,060	6,072	6,513	12,585	241,503	148,893	92,610
11	ศรีนครินทร์	9,974	5,905	13,544	13,272	26,816	7,041	7,192	14,233	141,019	123,790	17,229
รวม		192,087	92,163	255,830	269,214	525,044	123,948	125,643	249,591	2,140,296	1,519,216	621,079

- หมายเหตุ 1. ครัวเรือนเกษตรกร หมายถึง ครัวเรือนที่มีอาชีพทำการเกษตร
2. ประชากรทั้งหมด หมายถึง บุคคลที่อาศัยอยู่ในครัวเรือนทั้งหมด
3. เนื้อที่อื่น ๆ หมายถึง เนื้อที่เป็นถนน ลำคลอง แม่น้ำ ที่สาธารณะ ป่า/ภูเขา ที่อยู่อาศัย ฯลฯ

1) ประชากร

จังหวัดพัทลุงมีประชากรจากทะเบียนราษฎรกรมการปกครอง (ข้อมูลเดือนธันวาคม 2561) จำนวน 525,044 คน ประชากรเพศชาย 255,830 คน เพศหญิง 269,214 คน มีครัวเรือน 192,087 ครัวเรือน อำเภอที่มีประชากรมากที่สุด คือ อำเภอเมือง จำนวน 121,374 คน 48,056 ครัวเรือน และอำเภอที่มีประชากรน้อยที่สุด คือ อำเภอศรีบรรพต จำนวน 17,982 คน 6,723 ครัวเรือน ตามรายละเอียดแสดงในตารางที่ 5 - 6

ตารางที่ 5 ข้อมูลประชากรจังหวัดพัทลุง ปี 2561

อำเภอ	จำนวน ครัวเรือน	ประชากร (คน)			ร้อยละ	ความ หนาแน่น (คน/ตร.กม.)
		ชาย	หญิง	รวม		
เมืองพัทลุง	48,056	57,670	63,704	121,374	23.12	283.97
เขาชัยสน	16,288	22,007	22,954	44,961	8.56	172.85
ควนขนุน	31,217	40,461	43,892	84,353	16.07	185.82
ปากพะยูน	17,259	25,171	26,034	51,205	9.75	118.18
กงหรา	11,308	18,172	18,294	36,466	6.95	142.53
ตะโหมด	11,485	15,762	16,231	31,993	6.09	121.07
ศรีบรรพต	6,723	8,993	8,989	17,982	3.42	82.30
ป่าบอน	17,050	23,713	24,177	47,890	9.12	126.01
ป่าพะยอม	13,333	17,522	18,538	36,060	6.87	93.32
บางแก้ว	9,394	12,815	13,129	25,944	4.94	218.02
ศรีนครินทร์	9,974	13,544	13,272	26,816	5.11	118.85
รวม	192,087	255,830	269,214	525,044	100.00	153.32

ที่มา : กรมการปกครอง กระทรวงมหาดไทย (www.dopa.go.th) ณ ธันวาคม 2561

ตารางที่ 6 สถิติจำนวนประชากรจังหวัดพัทลุง ปี 2557-2561

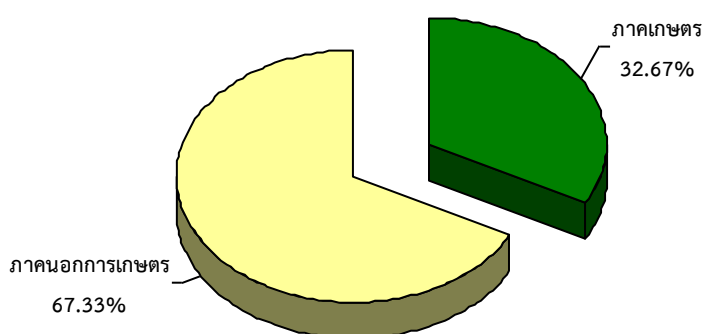
ปี \ เพศ	2557	2558	2559	2560	2561
ชาย	253,264	255,365	255,532	255,997	255,830
หญิง	264,757	267,358	268,191	268,860	269,214
รวม	518,021	522,723	523,723	524,857	525,044

ที่มา : กรมการปกครอง กระทรวงมหาดไทย

3. ข้อมูลด้านเศรษฐกิจของจังหวัด

มูลค่าผลิตภัณฑ์มวลรวมจังหวัด (GPP) ณ ราคาประจำปี พ.ศ.2560 เท่ากับ 36,479 ล้านบาท โครงสร้างส่วนใหญ่ขึ้นอยู่กับสาขาเกษตรกรรม การป่าไม้ และการประมง เป็นหลัก รองลงมาสาขาการขนส่ง การขายปลีก และซ่อมยานยนต์ และจักรยานยนต์ และสาขาการผลิตอุตสาหกรรม ตามลำดับ โดยมีสัดส่วนผลิตภัณฑ์มวลรวมจังหวัด (GPP) ณ ราคาประจำปี พ.ศ. 2560 คิดเป็นร้อยละ 32.67 ,13.51 และ 10.81 ตามลำดับ รายได้หลักของจังหวัดพัทลุงมาจากภาคเกษตร คิดเป็นมูลค่า 11,917 ล้านบาท คิดเป็นร้อยละ 32.67 และรายได้ภาคนอกการเกษตร (18 สาขา) มูลค่า 24,562 ล้านบาท คิดเป็นร้อยละ 67.33 โดยมีรายได้เฉลี่ยต่อหัวเท่ากับ 71,298 บาท เป็นลำดับที่ 13 ของภาคใต้ และลำดับที่ 61 ของประเทศ โดยการขยายตัวทางเศรษฐกิจของจังหวัดพัทลุง เฉลี่ย 5 ปี (2556-2560) ร้อยละ 0.84 ภาคการเกษตรขยายตัวเฉลี่ยร้อยละ 2.13 ซึ่งอัตราการขยายตัวทางเศรษฐกิจขึ้นอยู่กับภาคการเกษตร โดยเฉพาะผลผลิตยางพารา อย่างไรก็ตามราคายางพาราตกต่ำมีส่วนสำคัญที่ทำให้การขยายตัวทางเศรษฐกิจลดลง ตามรายละเอียดแสดงในตารางที่ 7 - 8

ผลิตภัณฑ์มวลรวมจังหวัดพัทลุง ปี 2560



ตารางที่ 7 ผลิตภัณฑ์มวลรวมจังหวัดพัทลุง ณ ราคาประจำปี จำแนกตามสาขาการผลิต
ปี พ.ศ.2555 - 2560 จังหวัดพัทลุง

สาขาการผลิต	มูลค่า (ล้านบาท)					
	2555	2556	2557	2558r	2559r	2560p
ภาคเกษตร	14,410	13,402	11,847	10,662	11,892	11,917
เกษตรกรรม การป่าไม้ และการประมง	14,410	13,402	11,847	10,662	11,892	11,917
ภาคนอกการเกษตร	21,774	21,364	21,054	21,534	24,657	24,562
การทำเหมืองแร่และเหมืองหิน	162	162	168	111	199	224
การผลิตอุตสาหกรรม	3,228	3,586	3,193	3,129	3,358	3,943
การไฟฟ้า ก๊าซ และระบบปรับอากาศ	390	446	478	460	491	509
การประปาและการจัดการของเสีย	50	62	78	78	82	96
การก่อสร้าง	1,600	1,311	1,577	1,618	1,587	1,422
การขายส่ง การขายปลีก และซ่อมยานยนต์ และ จักรยานยนต์	3,919	3,628	3,669	3,915	4,638	4,930
การขนส่ง และสถานที่เก็บสินค้า	550	558	588	631	672	737
ที่พักแรมและบริการด้านอาหาร	73	82	87	100	115	125
ข้อมูลข่าวสารและการสื่อสาร	375	341	377	503	306	318
การเงินและการประกันภัย	1,948	2,278	2,459	2,753	3,202	3,300
กิจกรรมเกี่ยวกับอสังหาริมทรัพย์	1,771	1,746	1,568	1,422	2,187	1,730
กิจกรรมวิชาชีพ วิทยาศาสตร์ และกิจกรรม ทางวิชาการ	14	16	18	17	21	20
กิจกรรมการบริหารและบริการสนับสนุนอื่นๆ	73	77	75	81	86	96
การบริหารราชการ การป้องกันประเทศฯ	2,849	2,265	1,563	1,619	2,296	1,837
การศึกษา	3,412	3,427	3,688	3,581	3,754	3,560
กิจกรรมด้านสุขภาพ และงานสังคมสงเคราะห์	1,110	1,111	1,192	1,236	1,370	1,405
ศิลปะ ความบันเทิง และนันทนาการ	42	42	44	42	53	63
กิจกรรมการบริการด้านอื่นๆ	210	226	231	236	241	246
ผลิตภัณฑ์มวลรวมจังหวัด Gross Provincial Product (GPP)	36,185	34,767	32,902	32,195	36,549	36,479
มูลค่าผลิตภัณฑ์มวลรวมจังหวัดเฉลี่ยต่อหัว (บาท) GPP Per Capita (Baht)	73,825	70,272	65,930	63,963	71,997	71,298
ประชากร (1,000 คน)	490	495	499	503	508	512

หมายเหตุ : r (Revised) หมายถึง การปรับปรุงข้อมูลย้อนหลัง

p (Preliminary) หมายถึง ค่ารายปีที่ได้รับการประมวลผลข้อมูลเบื้องต้น

ที่มา : สำนักงานคณะกรรมการพัฒนาการเศรษฐกิจและสังคมแห่งชาติ

ตารางที่ 8 ผลิตภัณฑ์มวลรวมจังหวัดพัทลุงแบบปริมาณลูกโซ่ จำแนกตามสาขาการผลิต
ปี พ.ศ.2555 – 2560 จังหวัดพัทลุง

สาขาการผลิต	มูลค่า (ล้านบาท)					
	2555	2556	2557	2558r	2559r	2560p
ภาคเกษตร	4,909	5,082	5,582	5,714	5,822	5,415
เกษตรกรรม การป่าไม้ และการประมง	4,909	5,082	5,582	5,714	5,822	5,415
ภาคนอกการเกษตร	13,822	13,042	12,513	12,499	13,894	13,541
การทำเหมืองแร่และเหมืองหิน	126	116	116	71	122	135
การผลิตอุตสาหกรรม	1,024	1,012	902	835	848	944
การไฟฟ้า ก๊าซ และระบบปรับอากาศ	400	405	432	424	464	475
การประปาและการจัดการของเสีย	37	37	41	43	45	48
การก่อสร้าง	1,101	893	1,069	1,146	1,151	1,015
การขายส่ง การขายปลีก และซ่อมยานยนต์ และ จักรยานยนต์	2,337	2,153	2,022	2,146	2,390	2,490
การขนส่ง และสถานที่เก็บสินค้า	444	446	467	428	440	484
ที่พักแรมและบริการด้านอาหาร	66	71	73	80	87	90
ข้อมูลข่าวสารและการสื่อสาร	487	443	502	679	408	422
การเงินและการประกันภัย	1,379	1,553	1,664	1,853	2,129	2,209
กิจกรรมเกี่ยวกับอสังหาริมทรัพย์	1,869	1,859	1,680	1,507	2,326	1,841
กิจกรรมวิชาชีพ วิทยาศาสตร์ และกิจกรรม ทางวิชาการ	14	15	17	17	20	19
กิจกรรมการบริหารและบริการสนับสนุนอื่นๆ	48	50	48	52	55	61
การบริหารราชการ การป้องกันประเทศฯ	1,917	1,465	978	974	1,328	1,026
การศึกษา	2,027	1,972	2,027	1,877	1,911	1,766
กิจกรรมด้านสุขภาพ และงานสังคมสงเคราะห์	807	780	812	814	869	865
ศิลปะ ความบันเทิง และนันทนาการ	31	30	31	31	42	50
กิจกรรมการบริการด้านอื่นๆ	161	168	166	169	172	174
ผลิตภัณฑ์มวลรวมจังหวัด Gross Provincial Product (CVMs)	18,548	18,178	18,415	18,559	20,060	19,261

หมายเหตุ : r (Revised) หมายถึง การปรับปรุงข้อมูลย้อนหลัง

p (Preliminary) หมายถึง ค่ารายปีที่ได้รับการประมวลผลข้อมูลเบื้องต้น

ที่มา : สำนักงานคณะกรรมการพัฒนาการเศรษฐกิจและสังคมแห่งชาติ

4. โครงสร้างการผลิตการเกษตร

4.1 พื้นที่การเกษตร

ปี 2561 จังหวัดพัทลุง มีพื้นที่ถือครองเพื่อทำการเกษตร 1,519,216 ไร่ หรือร้อยละ 70.98 ของพื้นที่ทั้งหมด โดยเป็นพื้นที่ปลูกยางพารามากที่สุด จำนวน 1,001,904 ไร่ คิดเป็นร้อยละ 65.95 พื้นที่นาข้าว 141,894 ไร่ คิดเป็นร้อยละ 9.34 ปาล์มน้ำมัน 72,449 ไร่ คิดเป็นร้อยละ 4.77 ไม้ผล 41,409 ไร่ คิดเป็นร้อยละ 2.73 ไม้ยืนต้น 16,585 ไร่ คิดเป็นร้อยละ 1.09 พืชไร่ 8,600 ไร่ คิดเป็นร้อยละ 0.57 พืชผัก 4,405 ไร่ คิดเป็นร้อยละ 0.29 พื้นที่อื่นๆ เช่น สมุนไพร บ่อปลา บ่อกึ่ง ทุ่งหญ้าเลี้ยงสัตว์ คอกปศุสัตว์ กก กระจูด ไม้ดอกไม้ประดับ และพื้นที่ไม่ได้ใช้ประโยชน์ 231,970 ไร่ หรือคิดเป็นร้อยละ 15.27 ของพื้นที่ทำการเกษตร ตามรายละเอียดแสดงในตารางที่ 9 - 10

ตารางที่ 9 แสดงพื้นที่ทั้งหมดและพื้นที่ทำการเกษตรของจังหวัดพัทลุง ปี 2561

อำเภอ	พื้นที่ทั้งหมด ^{1/} (ไร่)	พื้นที่ทำการเกษตร ^{2/}	
		ไร่	ร้อยละ
เมืองพัทลุง	267,138	168,816	11.11
เขาชัยสน	162,572	130,401	8.58
ควนขนุน	283,725	226,724	14.92
ปากพะยูน	270,796	136,672	9.00
กงหรา	159,910	101,021	6.65
ตะโหมด	165,163	116,738	7.68
ศรีบรรพต	136,565	105,716	6.96
ป่าบอน	237,530	200,069	13.17
บางแก้ว	74,375	60,376	3.97
ป่าพะยอม	241,503	148,893	9.80
ศรีนครินทร์	141,019	123,790	8.15
รวม	2,140,296	1,519,216	100.00

ที่มา : ^{1/} ที่ทำการปกครองจังหวัดพัทลุง

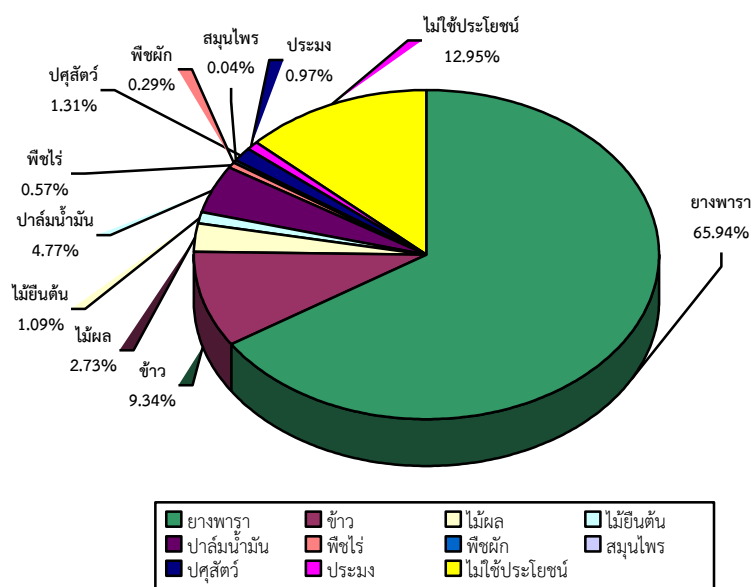
^{2/} สำนักงานเกษตรจังหวัดพัทลุง

ตารางที่ 10 แสดงพื้นที่ถือครองเพื่อการเกษตรของจังหวัดพัทลุง ปี 2561

ชนิดพืช	พื้นที่ปลูก (ไร่)	ร้อยละ
ยางพารา	1,001,904	65.95
ข้าว	141,894	9.34
ปาล์มน้ำมัน	72,449	4.77
ไม้ผล	41,409	2.73
ไม้ยืนต้น	16,585	1.09
พืชไร่	8,600	0.57
พืชผัก	4,405	0.29
สมุนไพร	637	0.04
ปศุสัตว์	19,918	1.31
ประมง	14,733	0.97
พื้นที่ไม่ได้ใช้ประโยชน์	196,682	12.95
รวม	1,519,216	100.00

ที่มา : สำนักงานเกษตรจังหวัดพัทลุง

การใช้ประโยชน์ที่ดินเพื่อการเกษตรของจังหวัดพัทลุง ปี 2561



4.2 ครั้วเรือนเกษตรและแรงงานเกษตร

ปี 2561 จังหวัดพัทลุง มีครั้วเรือนทั้งหมด 192,087 ครั้วเรือน 525,044 คน เป็นครั้วเรือนเกษตรกร 92,163 ครั้วเรือน คิดเป็นร้อยละ 47.98 โดยมีจำนวนแรงงานเกษตร 249,591 คน คิดเป็นร้อยละ 47.54 ของประชากรทั้งหมด รายละเอียดแสดงในตารางที่ 11

ตารางที่ 11 แสดงครั้วเรือนเกษตร และจำนวนแรงงานเกษตรจังหวัดพัทลุง ปี 2561

อำเภอ	ครั้วเรือนทั้งหมด ^{1/} (ครั้วเรือน)	ครั้วเรือน เกษตรกร ^{2/} (ครั้วเรือน)	ประชากร ทั้งหมด ^{1/} (คน)	แรงงานเพื่อ การเกษตร ^{2/} (คน)
เมืองพัทลุง	48,056	17,218	121,374	34,624
เขาชัยสน	16,288	9,269	44,961	29,673
ควนขนุน	31,217	15,581	84,353	41,808
ปากพะยูน	17,259	7,826	51,205	28,567
กงหรา	11,308	6,593	36,466	21,879
ตะโหมด	11,485	6,941	31,993	12,327
ศรีบรรพต	6,723	3,442	17,982	10,360
ป่าบอน	17,050	8,716	47,890	33,887
บางแก้ว	9,394	4,246	25,944	9,648
ป่าพะยอม	13,333	6,426	36,060	12,585
ศรีนครินทร์	9,974	5,905	26,816	14,233
รวม	192,087	92,163	525,044	249,591

ที่มา : 1/ ที่ทำการปกครองจังหวัดพัทลุง

2/ สำนักงานเกษตรจังหวัดพัทลุง

4.3 ด้านแรงงาน

กำลังแรงงาน จังหวัดพัทลุง ปี 2561 มีผู้อยู่ในวัยกำลังแรงงาน 413,289 คน และผู้อยู่ในวัยกำลังแรงงาน 110,871 คน กำลังแรงงานเป็นผู้มีงานทำ 301,033 คน พบว่าเป็นผู้ทำงานในภาคเกษตร 162,757 คน (ร้อยละ 54.06) ทำงานนอกภาคเกษตร 138,276 คน (ร้อยละ 45.94) โดยกลุ่มผู้ทำงานนอกภาคเกษตรกรรมทำงานในอุตสาหกรรมบริการขนส่ง ขยายปลีก ซ่อมแซมยานยนต์ รถจักรยานยนต์ ของใช้ส่วนบุคคลและของใช้ในครัวเรือน ตามรายละเอียดแสดงในตารางที่ 12

ตารางที่ 12 ข้อมูลแรงงานจังหวัดพัทลุง ปี 2561

สถานภาพแรงงาน	(เฉลี่ย ปี 2561)		
	ชาย	หญิง	รวม
ประชากรรวม	248,323	267,069	515,392
ผู้มีอายุ 15 ปี ขึ้นไป	195,915	217,374	413,289
1. ผู้อยู่ในวัยกำลังแรงงาน	158,896	143,522	302,418
1.1 กำลังแรงงานปัจจุบัน	158,830	143,522	302,352
1) ผู้มีงานทำ	158,072	142,961	301,033
2) ผู้ว่างงาน	759	562	1,320
1.2 กำลังแรงงานที่รอฤดูกาล	66	0	66
2. ผู้อยู่ในวัยกำลังแรงงาน	37,019	73,852	110,871
2.1 ทำงานบ้าน	491	26,265	26,756
2.2 เรียนหนังสือ	12,466	15,921	28,386
2.3 อื่น ๆ	24,062	31,666	55,729
ผู้มีอายุต่ำกว่า 15 ปี	52,423	49,710	102,103
อัตราการจ้างงานต่อกำลังแรงงาน	52.26	47.27	99.53
อัตราการว่างงาน	0.26	0.18	0.44

ที่มา : สำนักงานสถิติจังหวัดพัทลุง (ข้อมูลรายปี มกราคม - ธันวาคม 2561)

4.4 ศักยภาพลุ่มน้ำในเขตจังหวัดพัทลุง

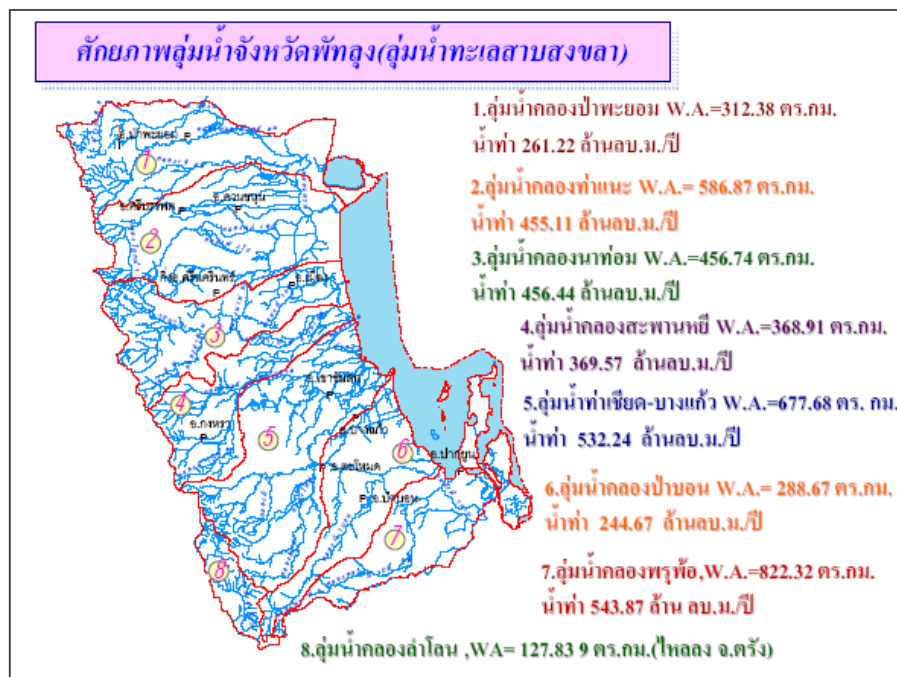
จังหวัดพัทลุงมีพื้นที่รับน้ำ (Watershed Area) ทั้งสิ้น 3,513.57 ตารางกิโลเมตร (ไม่รวมลุ่มน้ำคลองลำโลน) แบ่งเป็นลุ่มน้ำย่อย 7 ลุ่มน้ำ ปริมาณน้ำท่าเฉลี่ยรวม เท่ากับ 2,863.12 ล้านลูกบาศก์เมตรต่อปี ซึ่งสามารถนำไปใช้สำหรับการเกษตร การอุปโภค-บริโภค และอื่นๆ รวม 658.91 ล้านลูกบาศก์เมตรต่อปี ดังนั้น จะมีปริมาณน้ำที่ไม่สามารถเก็บกักไว้ใช้ และไหลลงทะเลสาบสงขลา คิดเป็นปริมาณ 2,204.21 ล้านลูกบาศก์เมตรต่อปี ตามรายละเอียดแสดงในตารางที่ 13

ตารางที่ 13 แสดงปริมาณน้ำท่าในลุ่มน้ำย่อย 7 ลุ่มน้ำของจังหวัดพัทลุง

ที่	ลุ่มน้ำย่อย	พื้นที่รับน้ำ (ตร.กม.)	ปริมาณน้ำท่าเฉลี่ย (ล้าน ลบ.ม./ปี)	ความต้องการใช้น้ำ (ล้าน ลบ.ม./ปี)				ปริมาณน้ำเหลือ (ล้าน ลบ.ม./ปี)
				การเกษตร	อุปโภคบริโภค	อุตสาหกรรม	รวม	
1	คลองป่าพะยอม	312.38	261.22	70.41	1.27	0.18	71.86	189.36
2	คลองท่าแนะ	586.87	455.11	95.42	3.46	1.75	100.63	354.48
3	คลองนาท่อม	456.74	456.44	71.55	5.17	0.23	76.95	379.49
4	คลองสะพานหยี	368.91	369.57	121.82	1.99	0.27	124.08	245.49
5	คลองท่าชีด-บางแก้ว	677.68	532.24	230.59	3.36	0.25	234.20	298.04
6	คลองป่าบอน	288.67	244.67	20.44	1.85	1.20	23.49	221.18
7	คลองพรุฬ	822.32	543.87	25.65	1.90	0.15	27.70	516.17
รวม		3,513.57	2,863.12	635.88	19.00	4.03	658.91	2,204.21

ที่มา : โครงการชลประทานพัทลุง

แสดงศักยภาพลุ่มน้ำจังหวัดพัทลุง (ลุ่มน้ำทะเลสาบสงขลา)



4.5 แหล่งน้ำเพื่อการเกษตร

แหล่งน้ำชลประทาน จากการที่พื้นที่ทางทิศตะวันตกของจังหวัดพัทลุงติดต่อกับเทือกเขาบรรทัด ซึ่งเป็นแหล่งน้ำกำเนิดของต้นน้ำลำธาร สายสั้น ๆ ไหลลงสู่ทะเลสาบสงขลาหลายสายทำให้สามารถใช้แหล่งน้ำธรรมชาติเหล่านี้มาพัฒนาใช้ประโยชน์ได้มากขึ้น โครงการพัฒนาแหล่งน้ำขนาดใหญ่ 1 แห่ง พื้นที่ได้รับประโยชน์ จำนวน 103,000 ไร่ และโครงการขนาดกลาง 11 แห่ง พื้นที่ได้รับประโยชน์ จำนวน 272,348 ไร่ มีพื้นที่ได้รับประโยชน์รวมทั้งสิ้น 375,348 ไร่ คิดเป็นร้อยละ 24.71 ของพื้นที่เกษตรกรรมตามรายละเอียดแสดงในตารางที่ 14

- โครงการชลประทานขนาดใหญ่

จังหวัดพัทลุงมีโครงการชลประทานขนาดใหญ่ 1 แห่ง คือ โครงการส่งน้ำและบำรุงรักษาท่าเขียด ตั้งอยู่ในเขตตำบลโคกสัก อำเภอบางแก้ว พื้นที่ได้รับประโยชน์ จำนวน 103,000 ไร่

- โครงการขนาดกลาง จำนวน 11 แห่ง พื้นที่ได้รับประโยชน์ 272,348 ไร่ ประกอบด้วย

- 1) ฝ่ายนาท่อม ตั้งอยู่ตำบลนาท่อม อำเภอมืองพัทลุง พื้นที่ได้รับประโยชน์ 62,688 ไร่
- 2) ฝ่ายบ้านพร้าว ตั้งอยู่ตำบลบ้านพร้าว อำเภอป่าพะยอม พื้นที่ได้รับประโยชน์ 40,839 ไร่
- 3) ประจวบชัยนาทน้ำท่าแนะ ตั้งอยู่ตำบลเขาเย่า อำเภอศรีบรรพต พื้นที่ได้รับประโยชน์ 32,028 ไร่
- 4) ฝ่ายควนกุฎ ตั้งอยู่ตำบลควนขนุน อำเภอเขาชัยสน พื้นที่ได้รับประโยชน์ 46,193 ไร่
- 5) ฝ่ายพญาไธสง ตั้งอยู่ตำบลชะรัด อำเภอกงหรา พื้นที่ได้รับประโยชน์ 22,732 ไร่
- 6) ฝ่ายคลองหลักสาม ตั้งอยู่ตำบลคลองเฉลิม อำเภอกงหรา พื้นที่ได้รับประโยชน์ 31,295 ไร่
- 7) ฝ่ายป่าบอน ตั้งอยู่ตำบลป่าบอน อำเภอป่าบอน พื้นที่ได้รับประโยชน์ 6,799 ไร่
- 8) อ่างเก็บน้ำป่าบอน ตั้งอยู่ตำบลทุ่งนารี อำเภอป่าบอน เป็นแหล่งน้ำต้นทุนให้ ประจวบชัยนาทน้ำป่าบอน และฝ่ายป่าบอน
- 9) อ่างเก็บน้ำป่าพะยอม ตั้งอยู่ตำบลเกาะเต่า อำเภอป่าพะยอม เป็นแหล่งน้ำต้นทุนให้ฝ่ายบ้านพร้าว
- 10) ประจวบชัยนาทน้ำป่าบอน ตั้งอยู่ตำบลทุ่งนารี อำเภอป่าบอน พื้นที่ได้รับประโยชน์ 29,774 ไร่
- 11) โครงการอ่างเก็บน้ำคลองหัวช้างอันเนื่องมาจากพระราชดำริ ตั้งอยู่ตำบลตะโหมด อำเภอตะโหมด เป็นแหล่งน้ำต้นทุนให้ฝ่ายท่าเขียด

ตารางที่ 14 แสดงแสดงจำนวนแหล่งน้ำชลประทานขนาดใหญ่ ขนาดกลาง พื้นที่รับประโยชน์
แยกรายอำเภอจังหวัดพัทลุง ปี 2561

อำเภอ	ตำบล	ชื่อแหล่งน้ำ	จำนวนโครงการ			รวมทั้งหมด	
			ขนาดใหญ่	ขนาดกลาง	พื้นที่รับประโยชน์ (ไร่)	จำนวนโครงการ	พื้นที่รับประโยชน์ (ไร่)
เมืองพัทลุง	นาท่อม	ฝายนาท่อม	-	1	62,688	1	62,688
งหรา	ชะรัด	ฝายพญาไธสง	-	1	22,732	2	54,027
	คลองเฉลิม	ฝายคลองหลักสาม	-	1	31,295		
เขาชัยสน	ควนขนุน	ฝายควนกุฎ	-	1	46,193	1	46,193
ตะโหมด	ตะโหมด	โครงการอ่างเก็บน้ำคลองหัวช้างอันเนื่องมาจากพระราชดำริ		1	แหล่งน้ำต้นทุนให้ฝายท่าเขียด		
ควนขนุน	-	-	-	-	-	-	-
ปากพะยูน	-	-	-	-	-	-	-
ศรีบรรพต	เขาย่า	ประตูระบายน้ำท่าแนะ	-	1	32,028	1	32,028
ป่าบอน	ป่าบอน	ฝายป่าบอน	-	1	6,799	3	36,573
	ทุ่งนารี	อ่างเก็บน้ำป่าบอน	-	1	แหล่งน้ำต้นทุนให้ ปตร.ป่าบอนและฝายป่าบอน		
		ปตร.ป่าบอน	-	1	29,774		
บางแก้ว	โคกสัก	โครงการส่งน้ำและบำรุงรักษาท่าเขียด	1	-	103,000	1	103,000
ป่าพะยอม	บ้านพร้าว	ฝายบ้านพร้าว	-	1	40,839	2	40,839
	เกาะเต่า	อ่างเก็บน้ำป่าพะยอม	-	1	แหล่งน้ำต้นทุนให้ฝายบ้านพร้าว		
ศรีนครินทร์	-	-	-	-	-	-	-
รวม			1	11	375,348	12	375,348

ที่มา : โครงการชลประทานพัทลุง

4.6 ทรัพยากรดิน

1) ลักษณะดิน

กรมพัฒนาที่ดินได้จำแนกดินในพื้นที่จังหวัดพัทลุงไว้ จำนวน ๖๒ กลุ่มชุดดิน ซึ่งลักษณะดินมีความสัมพันธ์กับลักษณะภูมิประเทศและวัตถุดิบกำเนิด (ชนิดของหิน) ตามรายละเอียดแสดงในตารางที่ 15

ตารางที่ 15 ลักษณะดินจังหวัดพัทลุง

ประเภทของดิน	พื้นที่ (ไร่)	ร้อยละของพื้นที่ จังหวัด
ดินเปรี้ยวจัด	62,430	2.92
ดินเปรี้ยวจัดที่พบชั้นดินกรดกำมะถันในระดับตื้น	19,711	0.92
ดินเปรี้ยวจัดที่พบชั้นดินกรดกำมะถันในระดับลึกปานกลาง	39,981	1.87
ดินเปรี้ยวจัดที่พบชั้นดินกรดกำมะถันในระดับลึกมาก	2,738	0.13
ดินอินทรีย์	3,435	0.16
ดินอินทรีย์	3,435	0.16
ดินเค็มชายทะเล	6,445	0.30
ดินเค็มชายทะเล	6,445	0.30
ดินทราย	10,928	0.51
ดินทรายในพื้นที่ลุ่ม	1,716	0.08
ดินทรายในพื้นที่ตอนที่ไม่ใช่ชั้นดานอินทรีย์	9,212	0.43
ดินตื้น	204,740	9.57
ดินตื้นในพื้นที่ลุ่มถึงลูกวังหรือก่อนกรวด	10,955	0.51
ดินตื้นในพื้นที่ตอนถึงลูกวังก่อนกรวดหรือเศษหิน	158,591	7.41
ดินตื้นในพื้นที่ตอนถึงชั้นหินพื้น	35,194	1.64
พื้นที่ลาดชันเชิงซ้อน	382,296	17.86
พื้นที่ลาดชันเชิงซ้อน	382,296	17.86
ทรัพยากรดินอื่นๆ	1,105,496	51.65
ดินที่มีปฏิกิริยาเป็นกรดพบในที่ลุ่ม	752,725	35.17
ดินที่มีปฏิกิริยาเป็นกรดพบในที่ดอน	352,218	16.56
ดินที่มีการยกร่อง	553	0.03
ดินที่มีปฏิกิริยาเป็นด่างพบในที่ลุ่ม	77,050	3.60
พื้นที่เบ็ดเตล็ด	287,476	13.43
รวมพื้นที่ดิน	2,140,296	100.00

ที่มา : สถานีพัฒนาที่ดินพัทลุง

2) ความเหมาะสมของดิน

- (1) เหมาะสมสำหรับปลูกข้าวเป็นพื้นที่ลุ่มพื้นที่ราบเรียบ (ร้อยละ 0-2) มีการระบายน้ำเลวหรือค่อนข้างเลวมีเนื้อที่รวม 572,032 ไร่ หรือร้อยละ 26.77 ของพื้นที่จังหวัด
- (2) เหมาะสมปานกลางสำหรับปลูกข้าวเป็นพื้นที่เป็นดินเปรี้ยวพื้นที่ราบเรียบ (ร้อยละ 0-2) มีการระบายน้ำเลว ถึงค่อนข้างเลวมีเนื้อที่รวม 43,194 ไร่หรือร้อยละ 2.02 ของพื้นที่จังหวัด
- (3) เหมาะสมปานกลางสำหรับปลูกข้าวดินตื้นถึงชั้นลูกรังและเป็นดินทรายพื้นที่ราบเรียบ (ร้อยละ 0-2) มีการระบายน้ำเลวถึงค่อนข้างเลวมีเนื้อที่รวม 7,023 ไร่ หรือร้อยละ 0.33 ของพื้นที่จังหวัด
- (4) เหมาะสมสำหรับปลูกพืชไร่พืชผักไม้ผลไม้ยืนต้นหญ้าเลี้ยงสัตว์พื้นที่ค่อนข้างราบเรียบถึงเป็นลูกคลื่นลอนชัน (ร้อยละ 0-20) ดินมีการระบายน้ำดีหรือดีปานกลางมีเนื้อที่ 422,922 ไร่ หรือร้อยละ 19.75 ของพื้นที่จังหวัด
- (5) เหมาะสมสำหรับปลูกมะพร้าวมะม่วงหิมพานต์พื้นที่ราบเรียบ (ร้อยละ 0-2) พกดินชายทะเลดินทรายการระบายน้ำดีมีเนื้อที่ 740 ไร่ หรือร้อยละ 0.03 ของพื้นที่จังหวัด
- (6) เหมาะสมสำหรับปลูกพืชไร่พืชผักไม้ผลไม้ยืนต้นหญ้าเลี้ยงสัตว์พวดินร่วนปนดินเหนียวหรือดินร่วนเป็นดินลิกปานกลางพบชั้นของเศษหินปะปนมากในช่วงความลึก 50-100 เซนติเมตรเป็นพื้นที่ลูกคลื่นลอนลาดเล็กน้อยถึงเป็นลูกคลื่นลอนชัน (ร้อยละ 2-20) มีเนื้อที่ 118,853 ไร่ หรือร้อยละ 5.53 ของพื้นที่จังหวัด
- (7) เหมาะสมสำหรับปลูกพืชไร่หรือไม้ใช้สอยโตเร็วพวดินร่วนปนดินเหนียวหรือดินร่วนเป็นดินตื้นดินมีการระบายน้ำดีพบชั้นหินพื้นภายใน 50 เซนติเมตร พื้นที่เป็นลูกคลื่นลอนลาดเล็กน้อยถึงเป็นเนินเขา (ร้อยละ 2-35) มีเนื้อ 76,109 ไร่ หรือร้อยละ 2.40 ของพื้นที่จังหวัด
- (8) ดินไม่เหมาะสมทางการเกษตรควรปลูกป่าเพิ่มเติมในบริเวณที่ถูกถากถางพวดินตื้นมีหินพื้นโผล่พื้นที่ลูกคลื่นลอนชันมีเนื้อที่ 1,615 ไร่ หรือร้อยละ 0.08 ของพื้นที่จังหวัด
- (9) ดินไม่เหมาะสมทางการเกษตรควรอนุรักษ์ไว้เป็นป่าไม้หรือปลูกป่าเพิ่มเติมในบริเวณที่ราษฎรบุกรุกพวดินตื้น มีหินพื้นโผล่มีความลาดชันมากกว่าร้อยละ 35 มีเนื้อที่ 436,457 ไร่ หรือร้อยละ 20.39 ของพื้นที่จังหวัด
- (10) ดินไม่เหมาะสมทางการเกษตรควรอนุรักษ์ไว้เป็นป่าชายเลนมีเนื้อที่ 29,186 ไร่ หรือร้อยละ 1.36 ของพื้นที่จังหวัด
- (11) ที่ดินเบ็ดเตล็ดเป็นที่ที่ได้แยกออกจากพื้นที่ดินที่มีศักยภาพในการใช้ประโยชน์หรือบริเวณที่ไม่เป็นดินตามธรรมชาติได้แก่โรงเรือนเพาะเลี้ยงสัตว์ (AF) พื้นที่ป่าชายเลน (F) ที่ดินดัดแปลง (ML) พื้นที่ชุมชนหมู่บ้าน (U) พื้นที่น้ำ (W) มีเนื้อที่ 349,670 ไร่ หรือร้อยละ 16.30 ของพื้นที่จังหวัด

3) ปัญหาในการใช้ประโยชน์ที่ดินได้แก่

(1) ดินเปรี้ยวมีเนื้อที่ประมาณ 43,194 ไร่ หรือร้อยละ 2.02 ของเนื้อที่ทั้งหมด

(2) ดินตื้นถึงชั้นกรวดลูกรังและเศษหินมีเนื้อที่ประมาณ 76,109 ไร่ หรือร้อยละ 2.40 ของเนื้อที่ทั้งหมด

(3) ดินลึกปานกลางถึงชั้นหินพื้นก้อนหินหรือลูกรังมีเนื้อที่ประมาณ 127,332 ไร่ หรือร้อยละ 5.69 ของเนื้อที่ทั้งหมด

(4) พื้นที่ที่มีความลาดชันมากกว่าร้อยละ 35 มีเนื้อที่ประมาณ 436,457 ไร่ หรือร้อยละ 20.39 ของเนื้อที่ทั้งหมด

4.7 พื้นที่ความเหมาะสมสำหรับการปลูกพืช จังหวัดพัทลุง

กรมพัฒนาที่ดิน ได้ประกาศพื้นที่ความเหมาะสมสำหรับการปลูกพืชของจังหวัดพัทลุง ดังนี้

(1) พื้นที่ที่เหมาะสมสำหรับการปลูกยางพารา 990,626 ไร่ เหมาะสมเล็กน้อย 707 ไร่ ไม่เหมาะสม 508,265 ไร่

(2) พื้นที่ที่เหมาะสมสำหรับการปลูกข้าว 887,427 ไร่ เหมาะสมเล็กน้อย 75,252 ไร่ ไม่เหมาะสม 1,450,172 ไร่

(3) พื้นที่ที่เหมาะสมสำหรับการปลูกปาล์มน้ำมัน 1,304,660 ไร่ เหมาะสมเล็กน้อย 210,615 ไร่ ไม่เหมาะสม 897,019 ไร่

(4) พื้นที่ที่เหมาะสมสำหรับการปลูกไม้ผล 644,071 ไร่ เหมาะสมเล็กน้อย 74,654 ไร่ ไม่เหมาะสม 823,665 ไร่

ตามรายละเอียดแสดงในตารางที่ 16 - 19

ตารางที่ 16 พื้นที่ความเหมาะสมสำหรับการปลูกยางพารา จังหวัดพัทลุง

หน่วย : ไร่

อำเภอ	เหมาะสมสูง (S1)	เหมาะสมปานกลาง (S2)	เหมาะสมเล็กน้อย S3	ไม่เหมาะสม (N)	รวมทั้งหมด
กงหรา	31,456	36,066		10,638	78,160
เขาชัยสน	26,735	43,022		33,143	102,900
ควนขนุน	17,969	104,019		39,786	161,774
ตะโหมด	32,163	90,279		100,277	222,719
บางแก้ว	18,642	55,971		11,217	85,830
ปากพะยูน	10,935	32,507	293	33,127	76,862
ป่าบอน	4,993	63,518	414	50,347	119,272
ป่าพยอม	16,670	167,651		37,767	222,088
เมืองพัทลุง	51,221	47,375		21,220	119,816
ศรีนครินทร์	13,229	61,409		146,062	220,700
ศรีบรรพต	22,747	42,049		24,681	89,477
รวมทั้งหมด	246,760	743,866	707	508,265	1,499,598

ที่มา : สำนักงานพัฒนาที่ดินเขต 12 (ข้อมูล ณ 15 มีนาคม 2559)

ตารางที่ 17 พื้นที่ความเหมาะสมสำหรับการปลูกข้าว จังหวัดพัทลุง

หน่วย : ไร่

อำเภอ	เหมาะสมสูง (S1)	เหมาะสมปานกลาง (S2)	เหมาะสมเล็กน้อย S3	ไม่เหมาะสม (N)	รวมทั้งหมด
กงหรา	24,354	754		165,517	190,625
เขาชัยสน	103,386	7,657	7,178	91,620	209,841
ควนขนุน	178,661	5,561	46,051	107,522	337,795
ตะโหมด	11,233	20,799	636	140,272	172,940
บางแก้ว	70,562	1,536		24,774	96,872
ปากพะยูน	61,360	23,981	17,141	199,513	301,995
ป่าบอน	65,016	52,587	1,935	183,746	303,284
ป่าพยอม	51,218	2,596	626	134,386	188,826
เมืองพัทลุง	169,086	72	835	132,852	302,845
ศรีนครินทร์	20,660	1,283	266	135,625	157,834
ศรีบรรพต	12,770	2,295	584	134,345	149,994
รวมทั้งหมด	768,306	119,121	75,252	1,450,172	2,412,851

หมายเหตุ : ข้อมูลพื้นที่ทั้งหมดจะมากกว่าพื้นที่จังหวัด (2,140,296 ไร่) ซึ่งเป็นการวัดพื้นที่ในแนวราบ ส่วนของกรมพัฒนาที่ดินจะวัดรวมเอาความสูงของพื้นที่รวม
ที่มา : สำนักงานพัฒนาที่ดินเขต 12 (ข้อมูล ณ 15 มีนาคม 2559)

ตารางที่ 18 พื้นที่ความเหมาะสมสำหรับการปลูกปาล์มน้ำมัน จังหวัดพัทลุง

หน่วย : ไร่

อำเภอ	เหมาะสมสูง (S1)	เหมาะสมปานกลาง (S2)	เหมาะสมเล็กน้อย S3	ไม่เหมาะสม (N)	รวมทั้งหมด
กงหรา	59,717	15,680	6,173	76,201	157,771
เขาชัยสน	59,056	9,093	16,273	106,206	190,628
ควนขนุน	119,862	16,094	14,769	59,000	209,725
ตะโหมด	159,642	43,902	54,132	80,023	337,699
บางแก้ว	70,044	10,816	11,228	80,838	172,926
ปากพะยูน	63,528	7,555	2,657	23,124	96,864
ป่าบอน	32,872	69,571	47,337	152,169	301,949
ป่าพยอม	145,239	64,269	14,082	79,666	303,256
เมืองพัทลุง	101,564	6,572	17,421	63,269	188,826
ศรีนครินทร์	150,059	43,142	5,922	103,539	302,662
ศรีบรรพต	34,798	21,585	20,621	72,984	149,988
รวมทั้งหมด	996,381	308,279	210,615	897,019	2,412,294

หมายเหตุ : ข้อมูลพื้นที่ทั้งหมดจะมากกว่าพื้นที่จังหวัด (2,140,296 ไร่) ซึ่งเป็นการวัดพื้นที่ในแนวราบ ส่วนของกรมพัฒนาที่ดินจะวัดรวมเอาความสูงของพื้นที่รวม
ที่มา : สำนักงานพัฒนาที่ดินเขต 12 (ข้อมูล ณ 15 มีนาคม 2559)

ตารางที่ 19 พื้นที่ความเหมาะสมสำหรับการปลูกไม้ผล จังหวัดพัทลุง

หน่วย : ไร่

อำเภอ	เหมาะสมสูง (S1)	เหมาะสมปานกลาง (S2)	เหมาะสมเล็กน้อย S3	ไม่เหมาะสม (N)	รวมทั้งหมด
กงหรา	42,055	12,377	4,359	24,091	82,882
เขาชัยสน	30,736	18,845	4,608	50,985	105,174
ควนขนุน	35,182	15,908	9,912	105,551	166,553
ตะโหมด	44,458	20,590	3,656	161,764	230,468
บางแก้ว	26,433	35,913	3,288	25,210	90,844
ปากพะยูน	17,447	4,605		58,242	80,294
ป่าบอน	9,087	22,045	12,933	75,759	119,824
ป่าพยอม	32,488	98,568	14,993	77,860	223,909
เมืองพัทลุง	56,501	25,648	4,731	36,898	123,778
ศรีนครินทร์	47,923	11,911	122	166,005	225,961
ศรีบรรพต	25,330	10,021	16,052	41,300	92,703
รวมทั้งหมด	367,640	276,431	74,654	823,665	1,542,390

ที่มา : สำนักงานพัฒนาที่ดินเขต 12 (ข้อมูล ณ 15 มีนาคม 2559)

4.8 พื้นที่คาดการณ์ที่จะประสบปัญหาภัยแล้ง ปี 2562

1) ด้านพืช

พื้นที่เพาะปลูก 11 อำเภอ รวม 53,564 ไร่ นาข้าว 29,650 ไร่ (ช่วงอายุ 60-90 วัน) ยางพารา 6,250 ไร่ (ช่วงอายุ 1-2 ปี) ไม้ผล/ไม้ยืนต้น 10,500 ไร่ (ช่วงอายุ 1-2 ปี) พืชผัก/พืชไร 7,164 ไร่ (ทุกช่วงอายุ)

2) ด้านประมง

พื้นที่เพาะเลี้ยง 3 อำเภอ 11 ตำบล 121 หมู่บ้าน - ปลาในบอดิน 1,376 บ่อ พื้นที่ 683 ไร่ - ปลาในกระชัง 45 กระชัง 1,125 ตร.ม.

3) ด้านปศุสัตว์

พื้นที่เลี้ยงสัตว์ 11 อำเภอ 39 ตำบล 237 หมู่บ้าน - โคเนื้อ 15,179 ตัว - สุกร 34,177 ตัว - แพะ 4,468 ตัว - ไก่เนื้อ 364,437 ตัว - ไก่ไข่ 90,985 ตัว - ไก่พื้นเมือง 100,718 ตัว - เป็ดเนื้อ 13,135 ตัว - เป็ดไข่ 2,103 ตัว - แผลงหญ้า 7,555 ไร่

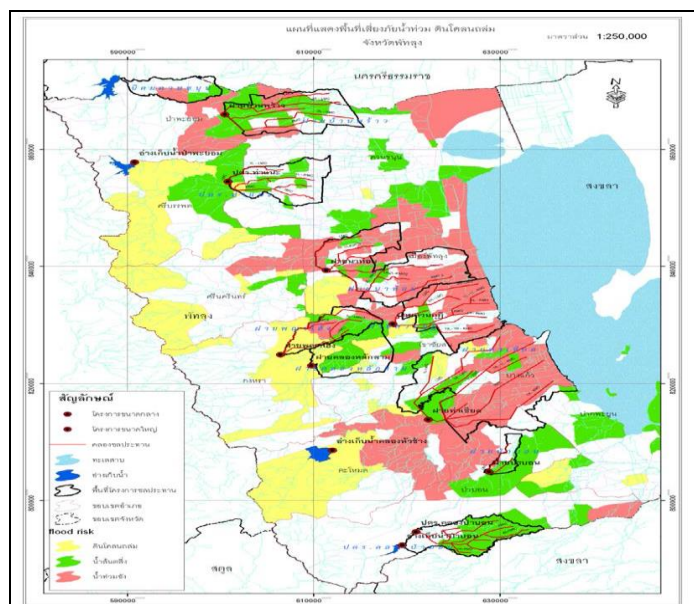
4.9 พื้นที่เสี่ยงต่อการเกิดอุทกภัยจังหวัดพัทลุง 2562

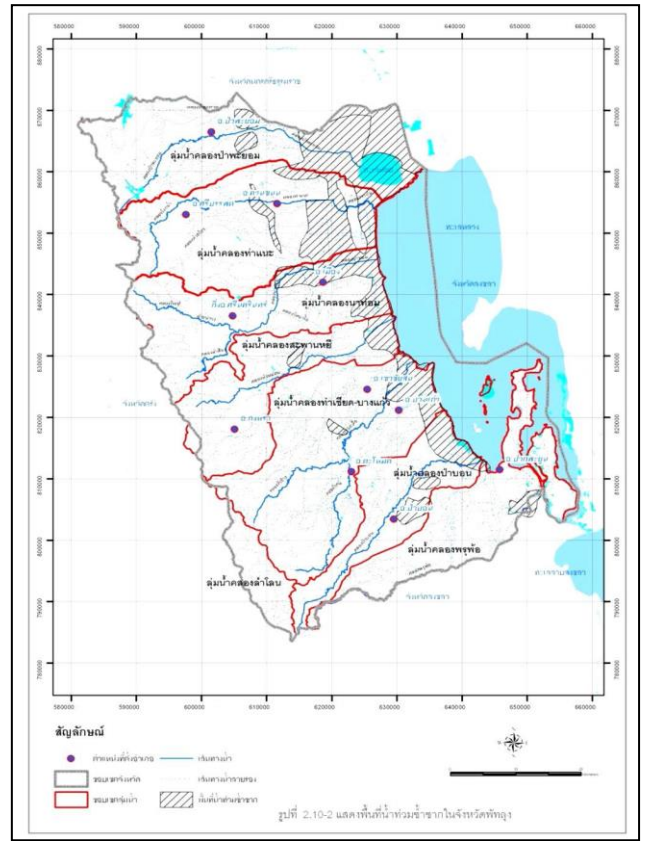
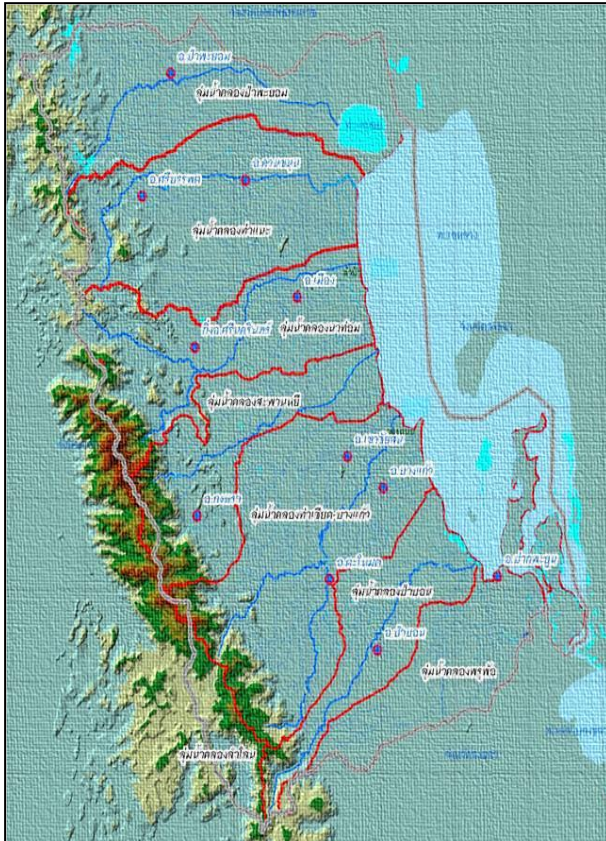
1) พื้นที่เสี่ยงอุทกภัยน้ำท่วมขัง

- น้ำท่วมขัง 161 หมู่บ้าน
- น้ำล้นตลิ่ง 145 หมู่บ้าน
- น้ำป่าไหลหลาก 59 หมู่บ้าน
- ดินโคลนถล่ม 28 หมู่บ้าน
- พื้นที่การเกษตร 302,352 ไร่

2) พื้นที่ที่เกิดน้ำท่วมส่วนใหญ่ จะเป็นพื้นที่ราบลุ่มริมทะเลสาบสงขลา ในอำเภอควนขนุน เมืองพัทลุง เขาชัยสน บางแก้ว ป่าบอน และปากพะยูน

รูปที่ 3 แสดงพื้นที่ลุ่มน้ำและแผนที่แสดงน้ำท่วมซ้ำซากจังหวัดพัทลุง





ความเสี่ยงและพื้นที่เฝ้าระวังอุทกภัยแต่ละด้าน ดังนี้

1) ด้านพืช

พื้นที่ปลูกพืช 11 อำเภอ 65 ตำบล 670 หมู่บ้าน 93,583 ครัวเรือน เนื้อที่การเกษตร 1,556,894 ไร่ คาดการณ์ผลกระทบด้านพืช 260,704 ไร่

2) ด้านประมง

พื้นที่เพาะเลี้ยงประมง 11 อำเภอ 62 ตำบล 8,447 ครัวเรือน เนื้อที่ทำการประมง 11,535,06 ไร่ คาดการณ์ผลกระทบด้านประมง 5,445 บ่อ เนื้อที่ 3,859.39 ไร่ 337 กระชัง 7,800 ต่อม.

3) ด้านปศุสัตว์

พื้นที่เลี้ยงปศุสัตว์ 11 อำเภอ 27 ตำบล 136 หมู่บ้าน 11,032 ครัวเรือน จำนวนสัตว์เลี้ยง รวม 819,517 ตัว คาดการณ์ผลกระทบด้านปศุสัตว์

- สัตว์ใหญ่ 22,656 ตัว
- สัตว์เล็ก 54,325 ตัว
- สัตว์ปีก 771,011 ตัว
- พื้นที่เลี้ยงสัตว์ 4,262 ไร่

4.10 ทรัพยากรป่าไม้

จังหวัดพัทลุงมีพื้นที่ป่าไม้ที่สำคัญดังนี้ ป่าสงวนแห่งชาติ 22 ป่า เนื้อที่ตามกฎกระทรวง 756,168.75 ไร่ ประกาศเป็นพื้นที่ป่าอนุรักษ์ จำนวน 6 แห่ง เนื้อที่ (รวมพื้นที่บกและพื้นที่น้ำ) 890,673.70 ไร่ คงเหลือป่า สงวนแห่งชาติในความดูแลของกรมป่าไม้ เนื้อที่ 49,477.66 ไร่ พื้นที่คงสภาพป่าสมบูรณ์ทั้งจังหวัด 383,288.18 ไร่ คิดเป็นร้อยละ 15.88 ของพื้นที่ทั้งหมด ตามรายละเอียดแสดงในตารางที่ 20 – 21

ตารางที่ 20 จำแนกพื้นที่ป่าจังหวัดพัทลุง

พื้นที่ป่า	จำนวน	พื้นที่ (ไร่)
พื้นที่ป่าสงวนแห่งชาติ	22 ป่า	49,477.66
พื้นที่ป่าอนุรักษ์อุทยานแห่งชาติ (เขาปู่-เขาย่า เฉพาะจังหวัดพัทลุง)	1 แห่ง	176,483.25
พื้นที่เขตรักษาพันธุ์สัตว์ป่า (เขาบรรทัด เฉพาะจังหวัดพัทลุง)	1 แห่ง	269,383.76
พื้นที่เขตห้ามล่าสัตว์ป่า	3 แห่ง	442,430.53
พื้นที่วนอุทยานเมืองเก่าชัยบุรี	1 แห่ง	1,922.14
พื้นที่คงสภาพป่าสมบูรณ์ทั้งจังหวัด		383,288.18

ตารางที่ 21 เปรียบเทียบพื้นที่ป่าไม้จังหวัดพัทลุงในรอบ 3 ปี

ปี พ.ศ.	พื้นที่ (ตารางกิโลเมตร)	พื้นที่ (ไร่)	ร้อยละของจังหวัด
2558	615.40	384,622.91	15.94
2559	613.26	383,288.18	15.88
2560	ยังไม่ได้แปลภาพถ่าย	-	-

4.11 สหกรณ์ และสถาบันเกษตรกร

1) สหกรณ์

จังหวัดพัทลุงมีสหกรณ์ จำนวน 86 สหกรณ์ สมาชิก 119,157 คน แบ่งออกเป็น สหกรณ์ภาคการเกษตร 68 กลุ่ม สมาชิก 92,152 คน และสหกรณ์นอกภาคการเกษตร 18 กลุ่ม สมาชิก 27,005 คน รายละเอียดแสดงในตารางที่ 22 - 23

ตารางที่ 22 ประเภทสหกรณ์และจำนวนสมาชิก ปี 2561

ประเภทสหกรณ์	จำนวนสหกรณ์ (แห่ง)	จำนวนสมาชิก (ราย)
สหกรณ์ภาคการเกษตร	68	92,152
สหกรณ์นอกภาคการเกษตร	18	27,005
รวม	86	119,157

ที่มา : สำนักงานสหกรณ์จังหวัดพัทลุง (ข้อมูล ณ วันที่ 1 มกราคม 2561)

ตารางที่ 23 แสดงจำนวนสหกรณ์ในพื้นที่จังหวัดพัทลุง ปี 2561

ลำดับ ที่	ประเภท	จำนวน สหกรณ์	ร้อยละของ สหกรณ์	จำนวนสมาชิก (คน)	ร้อยละของ สมาชิก
1	สหกรณ์การเกษตร	68	79.07	92,152	77.34
2	สหกรณ์ออมทรัพย์	5	5.81	15,164	12.72
3	สหกรณ์เครดิตยูเนี่ยน	7	8.14	9,576	8.04
4	สหกรณ์ร้านค้า	2	2.33	1,948	1.63
5	สหกรณ์บริการ	4	4.65	317	0.27
รวม		86	100	119,157	100.00

ที่มา : สำนักงานสหกรณ์จังหวัดพัทลุง (ข้อมูล ณ วันที่ 1 มกราคม 2561)

2) สถาบันเกษตรกร

สถาบันเกษตรกรในจังหวัดพัทลุง ประกอบด้วย กลุ่มเกษตรกร 34 กลุ่ม 7,135 คน กลุ่มแม่บ้านเกษตรกร 287 กลุ่ม 12,186 คน กลุ่มยุวเกษตรกร 42 กลุ่ม 1,246 คน กลุ่มวิสาหกิจชุมชน 467 กลุ่ม 11,220 คน ตามรายละเอียดแสดงในตารางที่ 24

ตารางที่ 24 จำนวนและสมาชิกสถาบันเกษตรกรจังหวัดพัทลุง ปี 2561

อำเภอ	กลุ่มเกษตรกร ¹		กลุ่มแม่บ้านเกษตรกร ²		กลุ่มยุวเกษตรกร ²		กลุ่มวิสาหกิจชุมชน ²	
	กลุ่ม	สมาชิก	กลุ่ม	สมาชิก	กลุ่ม	สมาชิก	กลุ่ม	สมาชิก
ควนขนุน	9	1,200	21	346	4	87	82	1,828
เมืองพัทลุง	5	1,246	44	1,912	3	102	79	1,352
เขาชัยสน	6	1,250	45	2,506	3	157	27	699
บางแก้ว	2	110	25	1,677	3	73	51	871
ปากพะยูน	1	74	21	832	5	244	35	1,030
ป่าบอน	1	427	31	2,232	4	111	61	1,450
ตะโหมด	1	1,890	17	422	4	72	58	1,213
กงหรา	1	81	19	498	3	57	33	435
ศรีนครินทร์	3	355	17	462	5	121	45	869
ศรีบรรพต	2	135	30	1,076	4	109	26	436
ป่าพะยอม	3	367	17	223	4	113	70	1,037
รวม	34	7,135	287	12,186	42	1,246	567	11,220

ที่มา : ¹สำนักงานสหกรณ์จังหวัดพัทลุง

²สำนักงานเกษตรจังหวัดพัทลุง

5. สถานการณ์สินค้าเกษตรที่สำคัญของจังหวัดพัทลุง

สถานการณ์สินค้าเกษตรที่สำคัญของจังหวัดพัทลุง ปี 2557-2561 จำแนกเป็น

- 1) ด้านพืช จำนวน 10 ชนิด
- 2) ด้านปศุสัตว์ จำนวน 5 ชนิด
- 3) ด้านประมง จำนวน 5 ชนิด

5.1 ยางพารา

1) พื้นที่ปลูก

พื้นที่ปลูกยางพาราของจังหวัดพัทลุง ในปี 2561 มีพื้นที่ปลูกยางพารา 1,001,904 ไร่ หรือคิดเป็นร้อยละ 65.95 ของพื้นที่การเกษตรในจังหวัด พื้นที่ที่มีการปลูกมาก 3 อันดับแรก ได้แก่ อำเภอป่าบอน 171,345 ไร่ คิดเป็นร้อยละ 17.10 รองลงมาอำเภอป่าพะยอม 113,355 ไร่ คิดเป็นร้อยละ 11.31 และอำเภอเขาชัยสน 104,698 ไร่ คิดเป็นร้อยละ 10.45 ตามลำดับ

2) ผลผลิต

ผลผลิตยางพาราจังหวัดพัทลุงจะออกสู่ตลาดตลอดปี ในปี 2561 ผลผลิตออกสู่ตลาดมากในเดือนมกราคมถึงเดือนกุมภาพันธ์ ผลผลิตรวม 203,738 ตัน ผลผลิตเพิ่มขึ้นจากปีที่ผ่านมา 16,170 ตัน หรือเพิ่มขึ้นร้อยละ 8.62 ผลผลิตเฉลี่ย 252 กิโลกรัมต่อไร่

3) ราคา

ราคายางพาราปี 2561 ราคาที่เกษตรกรขายได้เฉลี่ย 41 บาทต่อกิโลกรัม ลดลงจากปีที่ผ่านมา 5 บาท หรือลดลงร้อยละ 10.87

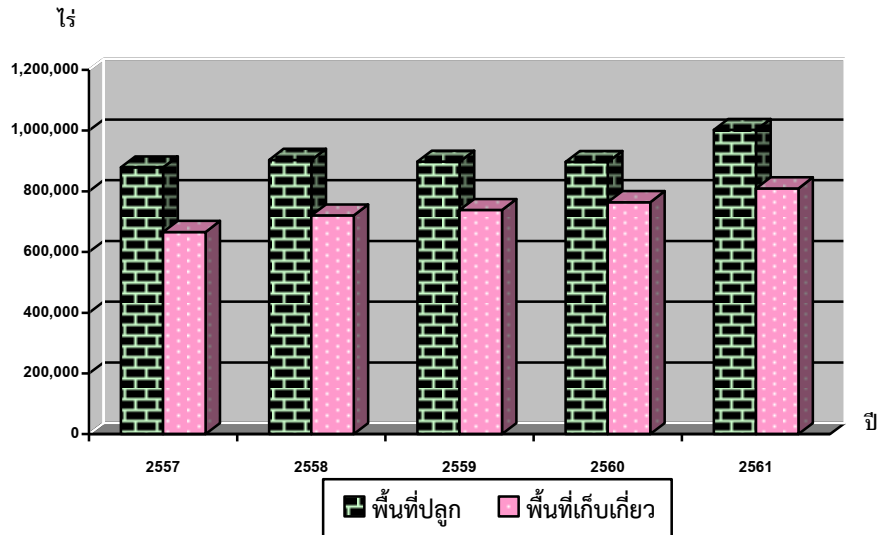
ตารางที่ 25 แสดงพื้นที่ปลูก พื้นที่กรีด ผลผลิตรวม ผลผลิตเฉลี่ย ราคาและมูลค่ายางพารา
ในจังหวัดพัทลุง ช่วง 5 ปี (2557-2561)

ปี	พื้นที่ปลูก (ไร่)	พื้นที่กรีด (ไร่)	ผลผลิตรวม (ตัน)	ผลผลิตเฉลี่ย (กก./ไร่)	ราคา (บาท/กก.)
2557	878,437	665,885	169,373	254	57.43
2558	903,438	720,302	191,278	266	44.19
2559	897,615	738,549	195,069	264	46.00
2560	896,889	764,316	187,568	245	46.00
2561	1,001,904	809,733	203,738	252	41.00

ที่มา : สำนักงานเกษตรจังหวัดพัทลุง

หมายเหตุ : ผลผลิตเฉลี่ย (กก./ไร่) เป็นผลผลิตเฉลี่ยต่อพื้นที่เก็บเกี่ยว

กราฟเปรียบเทียบพื้นที่ปลูก พื้นที่เก็บเกี่ยว ยางพารา จังหวัดพัทลุง ช่วง 5 ปี (2557-2561)

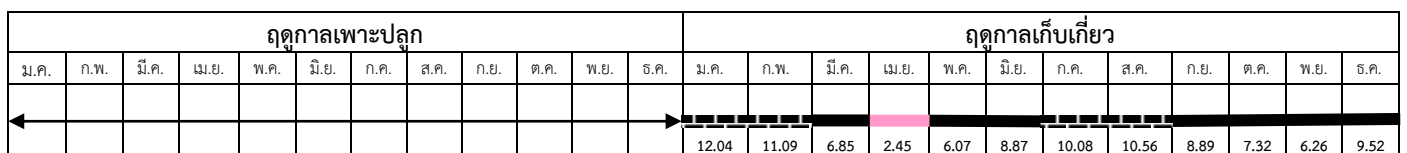


ตารางที่ 26 แสดงพื้นที่ปลูก กรีด และผลผลิตยางพาราของจังหวัดพัทลุง ปี 2559 - 2561

อำเภอ	เนื้อที่ปลูก (ไร่)			พื้นที่กรีด (ไร่)			ผลผลิต (ตัน)			ผลผลิตต่อไร่ (กก.)		
	2559	2560	2561	2559	2560	2561	2559	2560	2561	2559	2560	2561
เมืองพัทลุง	47,260	47,263	58,535	40,086	41,719	45,300	9,981	10,096	11,280	240.00	242.00	249
เขาชัยสน	96,778	96,787	104,698	89,556	92,692	88,057	24,001	22,246	21,750	240.00	240.00	247
ควนขนุน	90,198	90,009	104,406	62,632	64,892	84,001	15,783	15,379	20,412	283.00	237.00	243
ปากพะยูน	59,978	60,109	84,639	53,000	54,931	54,448	13,515	13,733	14,211	250.00	250.00	261
งหรา	66,178	66,216	75,478	53,532	55,394	59,057	14,293	13,073	14,469	280.00	236.00	245
ตะโหมด	101,307	101,131	75,479	92,183	95,247	61,928	24,797	23,336	15,606	266.00	245.00	252
ศรีบรรพต	76,628	76,456	90,633	57,806	59,633	75,414	15,608	14,252	18,627	280.00	239.00	247
ป่าบอน	154,106	153,939	171,345	126,210	130,442	148,932	34,329	32,480	38,722	260.00	249.00	260
บางแก้ว	41,719	41,728	48,103	29,692	30,848	40,930	7,185	7,249	9,946	250.00	235.00	243
ป่าพะยอม	94,636	94,301	113,355	81,433	84,174	87,725	21,580	22,138	22,282	286.00	263.00	254
ศรีนครินทร์	68,827	68,950	75,233	52,419	54,344	63,941	13,996	13,586	16,433	250.00	250.00	257
รวม	897,615	896,889	1,001,904	738,549	764,316	809,733	195,069	187,568	203,738	264.00	245.00	252

ที่มา : สำนักงานเกษตรจังหวัดพัทลุง

ปฏิทินการผลิตยางพารา



หมายเหตุ : ฤดูการเก็บเกี่ยว
 ■ ช่วงผลผลิตออกปกติ
 ■ ช่วงผลผลิตออกมาก
 ■ ช่วงผลผลิตออกน้อย

ที่มา : สำนักงานเกษตรจังหวัดพัทลุง

5.2 ข้าวนาปี

ข้าวนาปี เป็นพืชหนึ่งที่สำคัญมูลค่าให้กับจังหวัดพัทลุงนอกเหนือจากยางพารา มีรอบการผลิตเหลือปี ตั้งแต่วันที่ 1 มีนาคม - 15 มิถุนายน เริ่มปลูกข้าวนาปีในช่วงกลางเดือนมิถุนายนถึงเดือนธันวาคม และเริ่มเก็บเกี่ยวในช่วงเดือนมกราคมถึงกุมภาพันธ์ พันธุ์ข้าวที่ปลูก ได้แก่ ข้าวสังข์หยด เล็บนก ปีตธานี ฉ้างพัทลุง หอมปทุม ปทุมธานี 1 ไรซ์เบอร์รี่ กข 41 กข 55 ข้าวนาปี จังหวัดพัทลุง มีระยะเวลาตั้งแต่การปลูกถึงเก็บเกี่ยว ตั้งแต่วันที่ 16 มิถุนายน - 28 กุมภาพันธ์

1) พื้นที่

พื้นที่ปลูกข้าวจังหวัดพัทลุงปีการเพาะปลูก 2560/61 พื้นที่ปลูกทั้งสิ้น 131,759 ไร่ เพิ่มขึ้นจากปีที่ผ่านมา 2,775 ไร่ หรือเพิ่มขึ้นร้อยละ 2.15 พื้นที่ที่มีการปลูกข้าว 3 อันดับแรก ได้แก่ อำเภอเมืองพัทลุง 47,630 ไร่ คิดเป็นร้อยละ 36.15 รองลงมาอำเภอควนขนุน 40,261 ไร่ คิดเป็นร้อยละ 30.56 และอำเภอปากพะยูน 11,574 ไร่ คิดเป็นร้อยละ 8.78 ตามลำดับ

2) ผลผลิต

ผลผลิตข้าวนาปี ปี 2560/61 เท่ากับ 53,031 ตัน เพิ่มขึ้นจากปีที่ผ่านมา 1,467 ตัน หรือเพิ่มขึ้นร้อยละ 2.85 ผลผลิตเฉลี่ย 443 กิโลกรัมต่อไร่

3) ราคา

ราคาข้าวนาปี ปี 2561/62 ราคา 8,690 บาทต่อตัน เพิ่มขึ้นจากปีที่ผ่านมา 690 บาท/ตัน หรือเพิ่มขึ้นร้อยละ 8.63

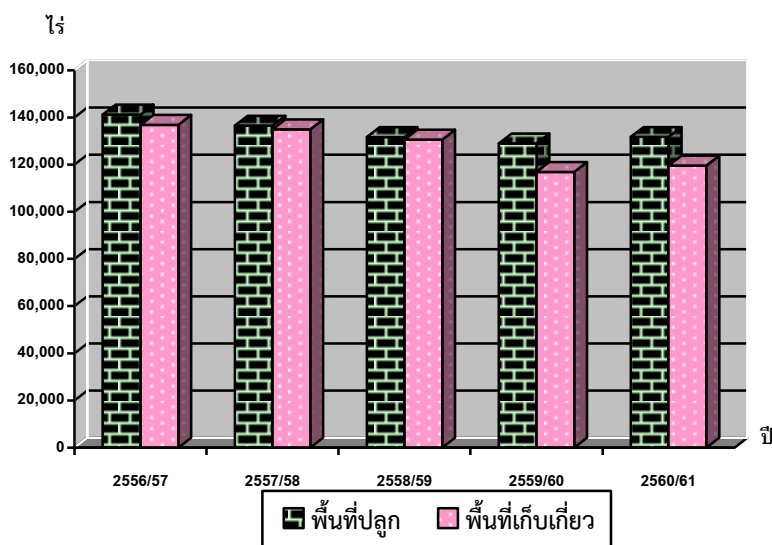
ตารางที่ 27 แสดงพื้นที่ปลูก พื้นที่เก็บเกี่ยว ผลผลิต ผลผลิตรวม ผลผลิตเฉลี่ย ราคาข้าวนาปี
ในจังหวัดพัทลุง ช่วง 5 ปี (2556/57 - 2560/61)

ปี	พื้นที่ปลูก (ไร่)	พื้นที่เก็บเกี่ยว (ไร่)	ผลผลิตรวม (ตัน)	ผลผลิตเฉลี่ย (กก./ไร่)	ราคา (บาท/ตัน)
2556/57	141,202	136,846	64,066	468	10,000.00
2557/58	136,538	134,975	55,950	415	9,380.00
2558/59	131,716	130,638	56,644	434	9,250.00
2559/60	128,984	116,912	51,564	441	8,000.00
2560/61	131,759	119,647	53,031	443	8,690.00

ที่มา : สำนักงานเกษตรจังหวัดพัทลุง

หมายเหตุ : ผลผลิตเฉลี่ย (กก./ไร่) เป็นผลผลิตเฉลี่ยต่อพื้นที่เก็บเกี่ยว

กราฟเปรียบเทียบพื้นที่ปลูก พื้นที่เก็บเกี่ยว ข้าวนาปี จังหวัดพัทลุง
ช่วง 5 ปี (2556/57-2560/61)



ตารางที่ 28 แสดงพื้นที่ปลูก พื้นที่เก็บเกี่ยว ผลผลิต และมูลค่าข้าวนาปีแยกรายอำเภอ
ปี 2558/59 – 2560/61

อำเภอ	เนื้อที่ปลูก (ไร่)			พื้นที่เก็บเกี่ยว (ไร่)			ผลผลิต (ตัน)			ผลผลิตต่อไร่ (กก.)		
	58/59	59/60	60/61	58/59	59/60	60/61	58/59	59/60	60/61	58/59	59/60	60/61
เมืองพัทลุง	49,757	47,849	47,630	49,557	46,054	45,300	22,053	20,862	20,657	445	453	456
เขาชัยสน	10,523	10,456	10,512	10,479	9,508	8,561	4,401	3,993	3,579	420	420	418
ควนขนุน	37,146	37,146	40,261	36,693	31,176	36,473	16,512	14,466	16,778	450	464	460
ปากพะยูน	10,700	10,869	11,574	10,700	9,425	9,551	4,216	3,836	3,897	394	407	408
กงหรา	5,142	5,171	4,659	5,071	5,051	4,189	2,094	2,217	1,814	413	439	433
ตะโหมด	1,331	1,308	1,331	1,331	1,207	1,158	539	515	486	405	427	420
ศรีบรรพต	929	910	905	929	901	885	373	362	362	402	402	409
ป่าบอน	7,722	7,362	7,016	7,424	6,974	6,477	2,895	2,657	2,526	390	381	390
บางแก้ว	4,360	2,786	2,814	4,360	2,002	2,061	1,918	823	833	440	411	404
ป่าพะยอม	3,010	4,325	4,207	2,998	3,812	4,146	1,205	1,502	1,741	402	394	420
ศรีนครินทร์	1,096	802	850	1,096	802	845	438	330	358	400	411	424
รวม	131,716	128,984	131,759	130,638	116,912	119,647	56,644	51,564	53,031	434	441	443

ที่มา : สำนักงานเกษตรจังหวัดพัทลุง

หมายเหตุ : ผลผลิตเฉลี่ย (กก./ไร่) เป็นผลผลิตเฉลี่ยต่อพื้นที่เก็บเกี่ยว

5.3 ข้าวนาปรัง

ข้าวนาปรัง หรือข้าวนอกฤดูหรือข้าวไม่ไวต่อช่วงแสง ฤดูกาลปลูกข้าวนาปรังในจังหวัดพัทลุง เริ่มตั้งแต่เดือนมีนาคมถึงกลางเดือนมิถุนายน พันธุ์ข้าวที่ปลูก ได้แก่ ปทุมธานี 1 ชัยนาท 1 หอมปทุม เขียว หอมปทุม มาเลย์ กข 55 กข 43 กข 29 กข 53 ไรซ์เบอร์รี่

1) พื้นที่ปลูก

พื้นที่ปลูกข้าวนาปรังจังหวัดพัทลุง มีจำนวนพื้นที่ปลูกไม่แน่นอน ซึ่งขึ้นอยู่กับภาวะราคา และปริมาณน้ำชลประทานตลอดจนปริมาณน้ำตามแหล่งน้ำอื่นๆ สำหรับปี 2561 พื้นที่ปลูกทั้งสิ้น 38,148 ไร่ ลดลงจากปีที่ผ่านมา 19,144 ไร่ หรือลดลงร้อยละ 33.41 มีพื้นที่ปลูกข้าวนาปรังในพื้นที่ 9 อำเภอ โดยมีพื้นที่ปลูกมาก 3 อันดับแรก ได้แก่ อำเภอเมืองพัทลุง 18,225 ไร่ คิดเป็นร้อยละ 47.77 รองลงมาอำเภอเมืองควนขนุน 7,218 ไร่ คิดเป็นร้อยละ 18.92 และอำเภอป่าพะยอม 4,115 ไร่ คิดเป็นร้อยละ 10.79 ตามลำดับ

2) ผลผลิต

ผลผลิตข้าวนาปรัง ปี 2561 เริ่มออกสู่ตลาดตั้งแต่เดือนกรกฎาคมถึงกลางเดือนตุลาคม โดยผลผลิตจะออกมากในช่วงเดือนสิงหาคม ประมาณร้อยละ 60 ของผลผลิตทั้งหมด ซึ่งมีผลผลิต 20,413 ตัน ลดลงจากปีที่ผ่านมา 10,219 ตัน หรือลดลงร้อยละ 33.36 ผลผลิตเฉลี่ย 543 กิโลกรัมต่อไร่

3) ราคา

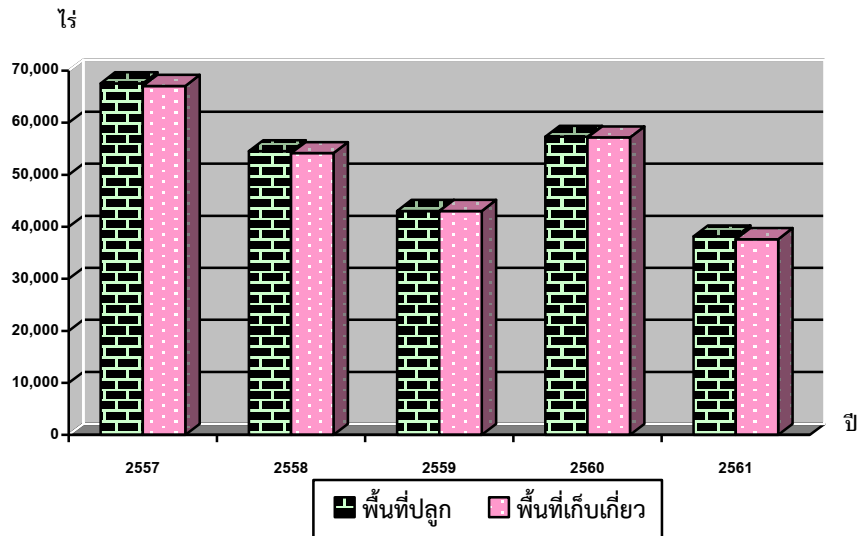
ราคาข้าวนาปรัง ปี 2561 ต้นละ 8,000 บาท เท่ากับปี 2560

ตารางที่ 29 แสดงพื้นที่ปลูก พื้นที่เก็บเกี่ยว ผลผลิต ผลผลิตรวม ผลผลิตเฉลี่ย ราคาข้าวนาปรัง ในจังหวัดพัทลุง ช่วง 5 ปี (2557-2561)

ปี	พื้นที่ปลูก (ไร่)	พื้นที่เก็บเกี่ยว (ไร่)	ผลผลิตรวม (ตัน)	ผลผลิตเฉลี่ย (กก./ไร่)	ราคา (บาท/ตัน)
2557	67,551	67,059	36,118	607.40	10,000
2558	54,505	54,141	29,459	544.00	7,390
2559	43,045	43,045	23,624	549.00	7,230
2560	57,292	57,151	30,632	536.00	8,000
2561	38,148	37,616	20,413	543.00	8,000

ที่มา : สำนักงานเกษตรจังหวัดพัทลุง

กราฟเปรียบเทียบพื้นที่ปลูก พื้นที่เก็บเกี่ยว ข้าวนาปรัง จังหวัดพัทลุง
ช่วง 5 ปี (2557-2561)



ตารางที่ 30 แสดงพื้นที่ปลูก พื้นที่เก็บเกี่ยว ผลผลิต และมูลค่าข้าวนาปรังแยกรายอำเภอ ปี 2559 – 2561

อำเภอ	เนื้อที่ปลูก (ไร่)			พื้นที่เก็บเกี่ยว (ไร่)			ผลผลิต (ตัน)			ผลผลิตต่อไร่ (กก.)		
	2559	2560	2561	2559	2560	2561	2559	2560	2561	2559	2560	2561
เมืองพัทลุง	12,485	23,077	18,225	12,485	23,077	18,225	6,767	12,739	10,078	542	552	553
เขาชัยสน	512	2,997	2,318	512	2,997	2,068	254	1,481	1,181	496	494	571
ควนขนุน	20,883	17,527	7,218	20,883	17,527	7,216	12,000	9,850	4,084	575	562	566
ปากพะยูน	505	3,524	2,772	505	3,524	2,772	235	1,596	1,375	465	453	496
กงหรา	850	2,705	372	850	2,705	372	468	1,469	211	550	543	567
ตะโหมด	705	350	185	705	350	185	296	158	85	420	451	459
ศรีบรรพต	-	-	-	-	-	-	-	-	-	-	-	-
ป่าบอน	2,200	2,300	2,348	2,200	2,200	2,068	946	975	991	430	443	479
บางแก้ว	625	687	595	625	646	595	297	285	268	475	441	451
ป่าพะยอม	4,280	4,125	4,115	4,280	4,125	4,115	2,354	2,079	2,140	550	504	520
ศรีนครินทร์	-	-	-	-	-	-	-	-	-	-	-	-
รวม	43,045	57,292	38,148	43,045	57,151	37,616	23,624	30,632	20,413	549	536	543

ที่มา : สำนักงานเกษตรจังหวัดพัทลุง
ปฏิทินการผลิตข้าวนาปรัง

ฤดูกาลเพาะปลูก												ฤดูกาลเก็บเกี่ยว											
ม.ค.	ก.พ.	มี.ค.	เม.ย.	พ.ค.	มิ.ย.	ก.ค.	ส.ค.	ก.ย.	ต.ค.	พ.ย.	ธ.ค.	ม.ค.	ก.พ.	มี.ค.	เม.ย.	พ.ค.	มิ.ย.	ก.ค.	ส.ค.	ก.ย.	ต.ค.	พ.ย.	ธ.ค.

หมายเหตุ : ฤดูกาลเก็บเกี่ยว
 ช่วงผลผลิตออกปกติ
 ช่วงผลผลิตออกมาก

ที่มา : สำนักงานเกษตรจังหวัดพัทลุง

5.4 ปาล์มน้ำมัน

1) พื้นที่ปลูก

พื้นที่ปลูกปาล์มน้ำมันจังหวัดพัทลุงตั้งแต่ปี 2555 มีการขยายพื้นที่ปลูกปาล์มมากขึ้น โดยพื้นที่ปลูกปาล์มในปี 2561 จำนวน 72,449 ไร่ เพิ่มขึ้นจากปีที่ผ่านมา 21,008 ไร่ หรือเพิ่มขึ้นร้อยละ 40.84 อำเภอที่มีพื้นที่ปลูก 3 อันดับแรก ได้แก่ อำเภอปากพะยูน 14,545 ไร่ คิดเป็นร้อยละ 20.08 รองลงมา อำเภอกวนขนุน 13,994 ไร่ คิดเป็นร้อยละ 19.32 และอำเภอเขาชัยสน 10,241 ไร่ คิดเป็นร้อยละ 14.14 ตามลำดับ

2) ผลผลิต

ผลผลิตปาล์มน้ำมันในปี 2561 จำนวน 148,995 ตัน เพิ่มขึ้นจากปีที่ผ่านมา 39,502 ตัน หรือเพิ่มขึ้นร้อยละ 36.08 ผลผลิตเฉลี่ย 2,569 กิโลกรัมต่อไร่

3) ราคา

ราคาผลปาล์มสดที่เกษตรกรขายได้ ปี 2561 เฉลี่ยกิโลกรัมละ 3.00 บาท ต่ำกว่าปีที่ผ่านมา เฉลี่ยกิโลกรัมละ 0.82 บาท หรือลดลงร้อยละ 21.47 สำหรับตลาดปาล์มน้ำมันเกษตรกรส่วนใหญ่จะนำผลปาล์มขายให้กับลานเทในจังหวัดพัทลุง ปี 2561 ลานเทในจังหวัดพัทลุงมีทั้งหมด 47 ลานเท โรงสกัดน้ำมันปาล์มที่ยังดำเนินการ 3 แห่ง

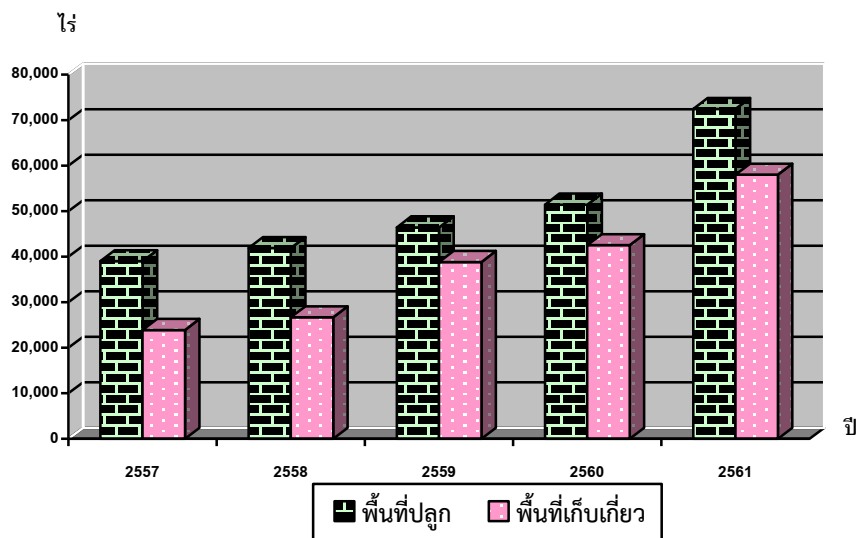
ตารางที่ 31 แสดงพื้นที่ปลูก ให้ผล ผลผลิตรวม ผลผลิตเฉลี่ย และราคาปาล์มน้ำมัน ช่วง 5 ปี (2557 – 2561)

ปี	พื้นที่ปลูก (ไร่)	พื้นที่ให้ผล (ไร่)	ผลผลิตรวม (ตัน)	ผลผลิตเฉลี่ย (กก./ไร่)	ราคา (บาท/กก.)
2557	39,031	23,917	60,091	2,513	4.47
2558	41,901	26,716	69,054	2,585	3.83
2559	46,433	38,835	79,485	2,349	5.09
2560	51,441	42,551	109,493	2,573	3.82
2561	72,449	57,997	148,995	2,569	3.00

ที่มา : สำนักงานเกษตรจังหวัดพัทลุง

หมายเหตุ : ผลผลิตเฉลี่ย (กก./ไร่) เป็นผลผลิตเฉลี่ยต่อพื้นที่เก็บเกี่ยว

กราฟเปรียบเทียบพื้นที่ปลูก พื้นที่ให้ผลปาล์มน้ำมัน จังหวัดพัทลุง
ช่วง 5 ปี (2557-2561)



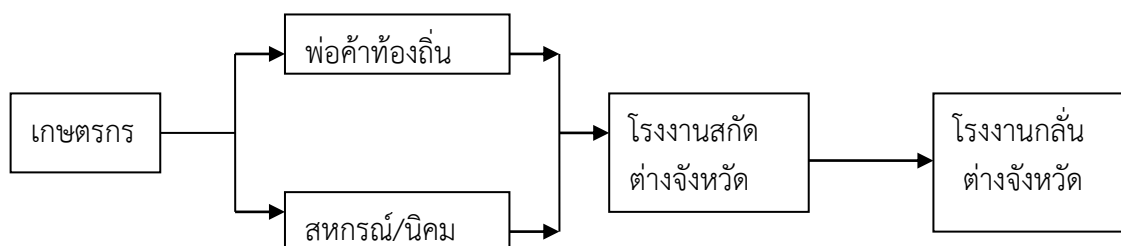
ตารางที่ 32 แสดงพื้นที่ปลูก พื้นที่ให้ผล และผลผลิตปาล์มน้ำมันของจังหวัดพัทลุง ปี 2559 - 2561

อำเภอ	เนื้อที่ปลูก (ไร่)			พื้นที่ให้ผลผลิต (ไร่)			ผลผลิต (ตัน)			ผลผลิตต่อไร่ (กก.)		
	2559	2560	2561	2559	2560	2561	2559	2560	2561	2559	2560	2561
เมืองพัทลุง	4,316.00	4,975	9,765	3,088.00	4,316	8,721	8,285.10	10,747	23,154	2,158.00	2,490.00	2,655
เขาชัยสน	6,568.00	7,341	10,241	6,448.00	5,684	9,324	18,015.71	14,506	24,709	2,479.00	2,552.00	2,650
ควนขนุน	8,976.00	10,253	13,994	7,359.00	8,641	10,047	24,174.32	19,615	26,705	2,080.00	2,270.00	2,658
ปากพะยูน	12,036.00	12,901	14,545	7,809.00	11,277	11,277	16,398.90	32,354	28,790	2,510.00	2,869.00	2,553
กงหรา	930.00	982	1,389	912.00	912	1,123	2,371.20	2,248	2,849	2,324.00	2,465.00	2,537
ตะโหมด	369.00	606	1,095	249.00	249	545	629.97	696	1,363	2,543.00	2,794.00	2,500
ศรีบรรพต	512.00	813	1,352	325.00	358	880	650.00	995	2,222	2,496.00	2,780.00	2,525
ป่าบอน	6,165.00	6,320	9,102	1,710.00	5,567	7,681	3,420.00	14,569	19,026	2,527.00	2,617.00	2,477
บางแก้ว	3,884.00	4,207	5,547	1,881.00	3,411	4,429	4,138.20	8,255	10,541	2,242.00	2,420.00	2,380
ป่าพะยอม	2,238.00	2,433	3,877	1,746.00	1,746	2,938	5,194.35	4,646	7,345	2,511.00	2,661.00	2,500
ศรีนครินทร์	439.00	610	1,542	367.00	390	1,032	697.30	862	2,292	2,009.00	2,210.00	2,221
รวม	46,433.00	51,441	72,449	31,894.00	42,551	57,997	83,975.05	109,493	148,995	2,349.00	2,573.00	2,569

ที่มา : สำนักงานเกษตรจังหวัดพัทลุง

หมายเหตุ : ผลผลิตเฉลี่ย (กก./ไร่) เป็นผลผลิตเฉลี่ยต่อพื้นที่เก็บเกี่ยว

ภาพวิถีการตลาดปาล์มน้ำมันของจังหวัดพัทลุง



ที่มา : สำนักงานเศรษฐกิจการเกษตรเขต 9 สงขลา

ตารางที่ 33 แสดงชื่อและสถานที่ตั้งของลานเทในจังหวัดพัทลุง ปี 2562

ลำดับ	ชื่อลานเท	ชื่อผู้ประกอบการ		ที่อยู่	เบอร์โทรศัพท์ต่อ
	อำเภอเมืองพัทลุง				
1	ลานกอกใต้	นายสุรียา	หวานสง	76 ม.3 ทางเข้าวัดวิหารสูง ต.ชัยบุรี อ. เมืองพัทลุง จ.พัทลุง	
2	ห้างหุ้นส่วนจำกัด ปาล์ม เทคนิค (สาขา 1)	นายมานพ	ทองช่วย	126 ม. 8 ต.ชัยบุรี อ.เมืองพัทลุง จ.พัทลุง	082- 8319089
3	จันทนชัยการเกษตร	นายชัยยันต์	จันทนชัย	129 ม.8 ต.ชัยบุรี อ.เมืองพัทลุง จ.พัทลุง	080-7150218
4	บริษัท พัทลุงน้ำมันปาล์ม จำกัด	นายสาริทธิ์	สลิลรัตน์	25/3 ม.5 ต.ท่าแค อ.เมืองพัทลุง จ.พัทลุง	081-9691024
5	บ้านใหม่ลานปาล์ม	นางสาวนิตยา	จิตคงสง	130 ม.5 ต.ชัยบุรี อ.เมืองพัทลุง จ.พัทลุง	080-7030434
6	กฤษสิริ ลานปาล์ม			237/3 ม.3 ต.นาท่อม อ.เมืองพัทลุง จ.พัทลุง	
7	โรงสีโชคประคอง	นายนิพนธ์	ไชยทองรักษ์	257 ม.8 ต.ตำนาน อ.เมืองพัทลุง จ.พัทลุง	089-2976780
8	ข้าวทองพาณิชย์	นางวรรณิ	สายละมุล	259 ม.5 ต.พญาขัน อ.เมืองพัทลุง จ.พัทลุง	089-7365457
	อำเภอเขาชัยสน				
9	เจิมเพชรรุ่งเรืองกิจ 2	นายเจิม	ปานเพชร	152 ม. 12 ถ.เอเชีย ต.เขาชัยสน อ.เขาชัยสน จ.พัทลุง	081-4796067
10	ลานเทอัญจูด	นายจำเริญ	อัญจูด	ต.ทานโพธิ์ อ.เขาชัยสน จ.พัทลุง	
11	ณัฐวิกร ลานปาล์ม (บ้านควนโก)	นางกัลยา	ฤทธิ์มาก	293 ม. 1 ต.ทานโพธิ์ อ.เขาชัยสน จ.พัทลุง	
12	ลักษณะลานปาล์มและไม้	นายสามารถ	ลักษณะ	207 ม. 7 ถ.ม่วงงาม-นาคอน ต.ทานโพธิ์ อ.เขาชัยสน จ.พัทลุง	084-7470565
13	ปวีร์ ลานปาล์ม	นางประภา	สัมพันธ์มิตร	285 ม. 8 ต.ทานโพธิ์ อ.เขาชัยสน จ.พัทลุง	097-1963823
14	อักษรชู ลานเทปาล์ม	นายสุชาติ	อักษรชู	118 ม.4 ต.จองถนน อ.เขาชัยสน จ.พัทลุง	087-8362919
15	รุ่งทวีทรัพย์ ลานปาล์ม	นางวาสนา	สังข์ทอง	275 ม.3 ต.ทานโพธิ์ อ.เขาชัยสน จ.พัทลุง และ 142/53 ม.3 ต.ทานโพธิ์	
	อำเภอบางแก้ว				
16	จันทร์โชติลานปาล์ม	นายปรเมษฐ์	จันทร์โชติ	64 ม. 4 ถ.เขาชัยสน-จงเก ต.ท่ามะเดื่อ อ.บางแก้ว จ.พัทลุง	086-6072862
17	เบญจพรรณลานปาล์ม	นางศุภพร	บุษบง	165 ม. 8 ต.โคกสัก อ.บางแก้ว จ.พัทลุง	081-9905025 084-2687573
18	เจิมเพชรรุ่งเรืองกิจ 3	นายเจิม	ปานเพชร	24 ม. 11 ต.โคกสัก อ.บางแก้ว จ.พัทลุง	
	อำเภอบาบอง				
19	เจิมเพชรรุ่งเรืองกิจ 1	นายเจิม	ปานเพชร	218 ม. 5 ถ.ป่าบอน-ตะโหมด ต.หนองธง อ.ป่าบอน จ.พัทลุง	081-4796067
20	พันทองค้าปาล์ม (ลานปาล์ม สมเกียรติ สาขา 3)	นายพัฒน์	พันทอง	85 ม. 8 ถ.เพชรเกษม ต.ป่าบอน อ.ป่าบอน จ.พัทลุง	089-8787089
21	บริษัท ห้วยทราย น้ำมัน ปาล์ม จำกัด	นายวีรศักดิ์	ภูษอภัย	99/1 ม.8 ถ.เพชรเกษม ต.ป่าบอน อ.ป่าบอน จ.พัทลุง	095-0692573 074841538
22	ศ.จู้สวัสดิ์ ลานปาล์ม	นายวีรวัฒน์	จู้สวัสดิ์	175 ม. 6 ถ.โคกทราย-ปากพะยูน กม.8-9 ต.โคกทราย อ.ป่าบอน จ.พัทลุง	084-6915098
23	นางสบาย จิตรภรณ์	นางสบาย	จิตรภรณ์	397 ม.7 ต.โคกทราย อ.ป่าบอน จ.พัทลุง	082-2211450
24	อิมประพันธ์ทรัพย์ลานเท	นายประพันธ์พงศ์	อิม	50 ม.12 ต.โคกทราย อ.ป่าบอน จ.พัทลุง	086-6632989
25	พูนทรัพย์ วีรวัฒน์ 2	นายอาวุธ	จิตรภรณ์	ม.11 ต.โคกทราย อ.ป่าบอน จ.พัทลุง	
26	ภาคใต้พันธุ์ปาล์มพัฒนา	นางนันทิยา	วงศ์จันทร์	280 ม. 2 ต.ทุ่งนารี อ.ป่าบอน จ.พัทลุง	082-8255209 086-9588778

ข้อมูลด้านการเกษตรและสหกรณ์จังหวัดพัทลุง ปี 2562

ลำดับ	ชื่อลานเท	ชื่อผู้ประกอบการ		ที่อยู่	เบอร์โทรติดต่อ
27	ภาคใต้พันธุ์ปาล์มพัฒนา (สาขา 2) รองส่งเอกสารใหม่	นายสมบุรณ์	รักราม	280 ม. 2 ต.ทุ่งนารี อ.ป่าบอน จ.พัทลุง สถาน ที่ตั้ง ม.7 ต.หารเทา อ.ปากพะยูน	086-9588778
28	บริษัท ยูนิวานิชน้ำมันปาล์ม จำกัด (มหาชน) สาขาป่าบอน อำเภอปากพะยูน	นายพลภัฏฐ์	ฐิติณัฐชนน	659 ม. 8 ต.ป่าบอน อ.ป่าบอน จ.พัทลุง	074-620371-2
29	โชคชูช่วยลานปาล์ม	นายชรินทร์	ชูช่วย	15 หมู่ 1 ต.ปากพะยูน อ.ปากพะยูน จ.พัทลุง	084-7502426
30	รุ่งเจริญลานปาล์ม	นางสาวจันทวรรณ	สุวรรณเจริญ	241/8 ม.3 ต.ฝาละมี อ.ปากพะยูน จ.พัทลุง	
31	สหกรณ์ปาล์มน้ำมันฝาละมี	นายสมพร	เมืองสุข	209 หมู่ 6 ต.ฝาละมี อ.ปากพะยูน จ.พัทลุง	081-8972961
32	สินจिरินทร์ ลานเท			270 ม.1 ต.เกาะหมาก อ.ปากพะยูน จ.พัทลุง	ไม่มีที่อยู่ตามหน้า ของ
33	แหลมดินสอลานปาล์ม			83 ม.2 ต.เกาะนางคำ อ.ปากพะยูน จ.พัทลุง	
34	น้องปิ๊กลานเท	นางสุพรรณ	ไชยจิตร	26/2 ม.6 ต.เกาะนางคำ อ.ปากพะยูน จ. พัทลุง	081-9694180
35	นิฟาร่า ลานปาล์ม (ลานเท เกาะนางคำ)	นางสาวพัชรินทร์	สาเหล็ม	86 ม. 8 ต.เกาะนางคำ อ.ปากพะยูน จ.พัทลุง	092-7612810
36	โรงสีโชคชัย 2 อำเภอควนขนุน	นายโชคชัย	แสงอุทัย	91/2 ม.1 ต.คอนทราย อ.ปากพะยูน จ.พัทลุง	084-8489321
37	สมคิดลานปาล์ม	นายปราโมทย์	ชูช่วย	5 ม. 3 ถ.เอเชีย ต.พนมวังค์ อ.ควนขนุน จ. พัทลุง	081-7480113
38	ไสยวงลานปาล์ม	นายवाद	จิตรคงสง	264 ม. 1 ต.นาขยาด อ.ควนขนุน จ.พัทลุง	084-8581878
39	หลานท่านขุน ลานปาล์ม	นายฐานะ	คงแก้ว	182 ม.2 ต.แพรกหา อ.ควนขนุน จ.พัทลุง	088-7845727
40	สหกรณ์ชาวสวนปาล์มน้ำมัน จังหวัดพัทลุง	บริษัท ตรังน้ำมันปาล์ม จำกัด		197 ม. 7 ถ. ควนขนุน - ทะเลน้อย ต.พนาตุง อ.ควนขนุน จ.พัทลุง	098-8750171 074-685488
41	โพธิ์ทองลานปาล์ม	คุณสมพร	พูลเพิ่ม	90 ม.10 ต.ชะมวง อ.ควนขนุน จ.พัทลุง	081-8678079
42	ทรัพย์ทวีลานปาล์ม	นางสาวสันห์ชุก	แจ้แก้ว	127 ม. 1 ถ.ควนขนุน-ทะเลน้อย ต.โตนดด้วน อ.ควนขนุน จ.พัทลุง	
43	ห้างหุ้นส่วนจำกัด ปาล์ม เทคนิค (สาขา 2)	นางสาวสุมาลี	สิวส์ดีรักษา	132 ม. 7 ต.แหลมโตนด อ.ควนขนุน จ.พัทลุง	082-8319089
44	สุทินลานปาล์ม	นายสุทิน	ฤทธิ์ศักดิ์	102 ม.2 ต.แหลมโตนด อ.ควนขนุน จ.พัทลุง	
45	ณรงค์การเกษตร	นายณรงค์ฤทธิ์	ภิรมย์รักษ์	98 ม.7 ต.แหลมโตนด อ.ควนขนุน จ.พัทลุง	
46	บุตรบุญนิชลานปาล์ม อำเภอป่าพะยอม	นายอนุสร	หลินมา	161 ม. 2 ถ.เอเชีย (ใกล้แยกโพธิ์ทอง) ต.คอน ทราย อ.ควนขนุน จ.พัทลุง	089-6567775
47	สวนปาล์มเพิ่มทรัพย์	นายยะโยธ	ช่อสม	20 ม. 1 ต.ป่าพะยอม อ.ป่าพะยอม จ.พัทลุง	081-9089861
48	รัตนะลานปาล์ม	นายจารุวัฒน์	รัตนะ	165 ม. 7 ต.บ้านพร้าว อ.ป่าพะยอม จ.พัทลุง	065-3524741
49	สตางค์ ลานปาล์ม	นายพลากร	เรืองปาน	220 ม.6 ต.ลานข่อย อ.ป่าพะยอม จ.พัทลุง	093-6153790
50	ลานเทอรอนงค์	นายจิระศักดิ์	ข้าตรี	299 ม.4 ต.เกาะเต่า อ.ป่าพะยอม จ.พัทลุง	081-9902013

หมายเหตุ : สำนักงานสาขาข้างตวงวัด เขต 3-4 จังหวัดสงขลา

5.5 ทุเรียน

1) พื้นที่ปลูก

พื้นที่ปลูกทุเรียนจังหวัดพัทลุง ในปี 2561 มีพื้นที่ปลูก จำนวน 4,398 ไร่ เพิ่มขึ้นจากปีที่ผ่านมา 249 ไร่ หรือเพิ่มร้อยละ 6.00

จังหวัดพัทลุง ปลูกทุเรียนในทุกอำเภอ อำเภอที่มีพื้นที่ปลูก 3 อันดับแรกได้แก่ อำเภอกงหรา 923 ไร่ คิดเป็นร้อยละ 20.99 รองลงมาอำเภอศรีนครินทร์ 747 ไร่ คิดเป็นร้อยละ 16.98 และอำเภอศรีบรรพต 721 ไร่ คิดเป็นร้อยละ 16.39 ตามลำดับ

2) ผลผลิต

ทุเรียนจังหวัดพัทลุงหรือในภาคใต้จะออกสู่ตลาดตั้งแต่เดือนกรกฎาคม-ตุลาคม ผลผลิตของจังหวัดพัทลุงในปี 2561 จำนวน 1,171 ตัน เพิ่มขึ้นจากปีที่ผ่านมา 806 ตัน หรือเพิ่มขึ้นร้อยละ 220.82

3) ราคา

ในปี 2561 เกษตรกรขายได้เฉลี่ยกิโลกรัมละ 76.00 บาท ลดลงจากปีที่ผ่านมา 3.00 บาท หรือลดลงร้อยละ 3.80

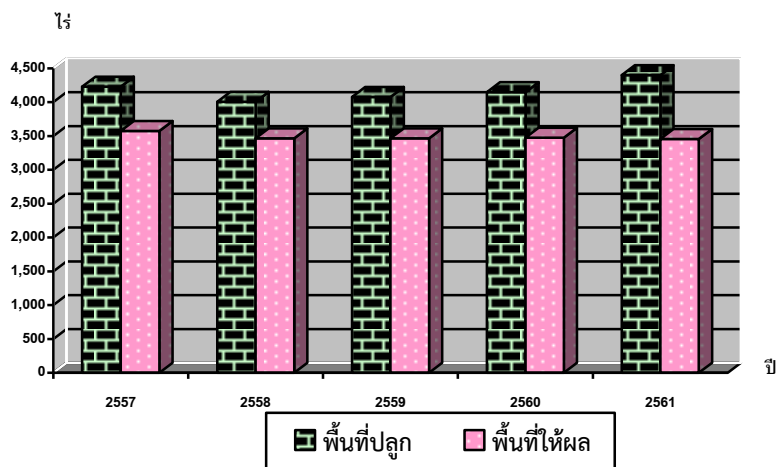
ตารางที่ 34 แสดงพื้นที่ปลูก พื้นที่ให้ผล ผลผลิตรวม ผลผลิตเฉลี่ย ราคาทุเรียน ช่วง 5 ปี (2557-2561)

ปี	พื้นที่ปลูก (ไร่)	พื้นที่ให้ผล (ไร่)	ผลผลิตรวม (ตัน)	ผลผลิตเฉลี่ย (กก./ไร่)	ราคา (บาท/กก.)
2557	4,230	3,574	1,085	304	28.58
2558	4,005	3,467	1,519	438	37.36
2559	4,078	3,467	882	254	53.25
2560	4,149	3,475	365	105	79.00
2561	4,398	3,457	1,171	339	76.00

ที่มา : สำนักงานเกษตรจังหวัดพัทลุง

หมายเหตุ : ผลผลิตเฉลี่ย (กก./ไร่) เป็นผลผลิตเฉลี่ยต่อพื้นที่เก็บเกี่ยว

กราฟเปรียบเทียบพื้นที่ปลูก พื้นที่ให้ผล ทุเรียน จังหวัดพัทลุง
ช่วง 5 ปี (2557-2561)

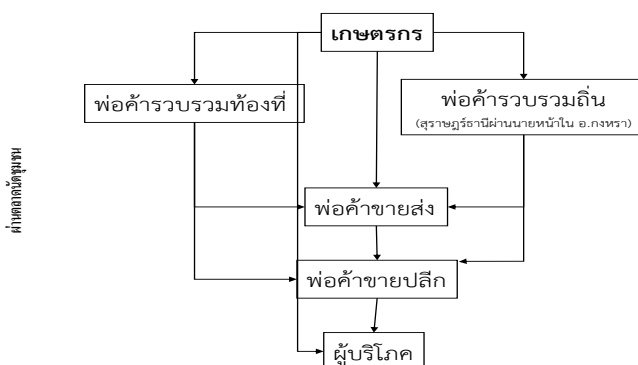


ตารางที่ 35 แสดงพื้นที่ปลูก ให้ผล และผลผลิตทุเรียนของจังหวัดพัทลุง ปี 2559 - 2561

อำเภอ	เนื้อที่ปลูก (ไร่)			พื้นที่ให้ผลผลิต (ไร่)			ผลผลิต (ตัน)			ผลผลิตต่อไร่ (กก.)		
	2559	2560	2561	2559	2560	2561	2559	2560	2561	2559	2560	2561
เมือง	50	50	70	27	35	33	6.99	4	7.99	259	121	242
เขาชัยสน	184	190	210	173	173	141	37.02	18	42.02	214	104	298
ควนขนุน	225	230	230	141	145	125	34.97	16	53.00	248	112	424
ปากพะยูน	124	124	123	97	97	65	23.96	11	8.00	247	110	123
กงหรา	873	873	923	817	812	817	208.34	82	325.17	255	101	398
ตะโหมด	508	508	528	485	485	485	120.77	54	178.00	249	112	367
ศรีบรรพต	667	704	721	625	623	606	163.13	64	184.83	261	102	305
ป่าบอน	118	120	140	105	110	110	26.99	14	43.01	257	126	391
บางแก้ว	261	261	198	35	35	55	9.00	4	14.03	257	104	255
ป่าพะยอม	356	377	508	295	298	337	74.05	30	130.08	251	102	386
ศรีนครินทร์	712	712	747	667	662	683	176.76	68	185.09	265	103	271
รวม	4,078	4,149	4,398	3,467	3,475	3,457	882.00	365	1,171	254	105	339

ที่มา : สำนักงานเกษตรจังหวัดพัทลุง

วิธีการตลาดทุเรียน



ที่มา : สำนักงานพาณิชย์จังหวัดพัทลุง

5.6 มังคุด

1) พื้นที่ปลูก

มังคุดของจังหวัดพัทลุงปลูกทุกอำเภอ ปี 2561 มีพื้นที่ปลูกทั้งหมด 14,228 ไร่ เพิ่มขึ้นจากปีที่ผ่านมา 79 ไร่ หรือเพิ่มขึ้นร้อยละ 0.56 พื้นที่ที่มีการปลูกมาก 3 ลำดับแรก ได้แก่ อำเภอกงหรา 3,571 ไร่ คิดเป็นร้อยละ 25.10 รองลงมาอำเภอศรีนครินทร์ 2,829 ไร่ คิดเป็นร้อยละ 19.88 และอำเภอศรีบรรพต 2,405 ไร่ คิดเป็นร้อยละ 16.90 ตามลำดับ

2) ผลผลิต

มังคุดในภาคใต้จะออกสู่ตลาดตั้งแต่เดือนกรกฎาคม-กันยายน สำหรับจังหวัดพัทลุง ในปี 2561 ผลผลิต 5,787 ตัน เพิ่มขึ้นจากปีที่ผ่านมา 4,870 ตัน หรือเพิ่มขึ้นร้อยละ 531.08 ผลผลิตเฉลี่ย 450 กิโลกรัมต่อไร่

3) ราคา

ราคาไม้ผลจะขึ้นอยู่กับปริมาณผลผลิต หากปริมาณผลผลิตน้อยจะทำให้ราคาที่เกษตรกรขายได้มีราคาสูง โดยปี 2561 ราคาที่เกษตรกรขายได้เฉลี่ยกิโลกรัมละ 27 บาท ต่ำกว่าปีที่ผ่านมา 103 บาทต่อกิโลกรัม หรือลดลงร้อยละ 79.23

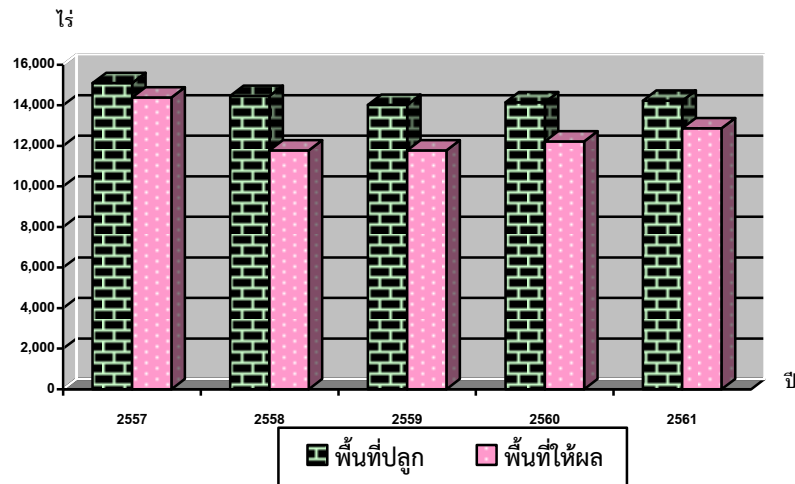
ตารางที่ 36 แสดงพื้นที่ปลูก พื้นที่ให้ผล ผลผลิตรวม ผลผลิตเฉลี่ย ราคามังคุด ช่วง 5 ปี (2557-2561)

ปี	พื้นที่ปลูก (ไร่)	พื้นที่ให้ผล (ไร่)	ผลผลิตรวม (ตัน)	ผลผลิตเฉลี่ย (กก./ไร่)	ราคา (บาท/กก.)
2557	15,098	14,387	6,552.70	455.46	13.80
2558	14,465	11,774	5,184.50	440.33	20.73
2559	14,017	11,774	4,106	349	17.95
2560	14,149	12,218	917	75	130
2561	14,228	12,871	5,787	450	27

ที่มา : สำนักงานเกษตรจังหวัดพัทลุง

หมายเหตุ : ผลผลิตเฉลี่ย (กก./ไร่) เป็นผลผลิตเฉลี่ยต่อพื้นที่เก็บเกี่ยว

กราฟเปรียบเทียบพื้นที่ปลูก พื้นที่ให้ผล มังคุด จังหวัดพัทลุง
ช่วง 5 ปี (2557-2561)

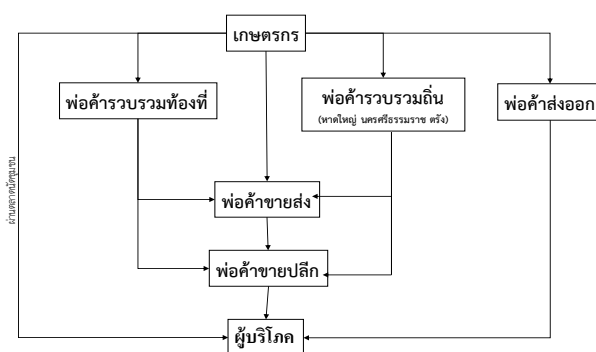


ตารางที่ 37 แสดงพื้นที่ปลูก ให้ผล และผลผลิตมังคุดของจังหวัดพัทลุง ปี 2559 - 2561

อำเภอ	เนื้อที่ปลูก (ไร่)			พื้นที่ให้ผลผลิต (ไร่)			ผลผลิต (ตัน)			ผลผลิตต่อไร่ (กก.)		
	2559	2560	2561	2559	2560	2561	2559	2560	2561	2559	2560	2561
เมืองพัทลุง	707	707	717	444	523	523	168	38	301	378	73	576
เขาชัยสน	383	383	383	255	262	262	88	17	97	345	65	370
ควนขนุน	1,064	1,049	998	637	598	698	236	46	342	370	77	490
ปากพะยูน	126	105	105	49	45	45	15	3	15	306	67	333
กงหรา	3,551	3,551	3,571	3,345	3,448	3,448	1,141	272	1,152	341	79	334
ตะโหมด	834	834	854	480	525	645	144	35	310	300	67	481
ศรีบรรพต	2,375	2,375	2,405	2,182	2,190	2,253	746	160	1,307	342	73	580
ป่าบอน	342	342	342	295	295	295	110	25	111	373	85	376
บางแก้ว	226	211	211	143	178	198	43	12	76	301	67	384
ป่าพะยอม	1,720	1,803	1,813	1,467	1,677	1,727	506	97	549	345	58	318
ศรีนครินทร์	2,789	2,789	2,829	2,477	2,477	2,777	909	211	1,527	367	85	550
รวม	14,017	14,149	14,228	11,774.0	12,218	12,871	4,106	917	5,787	349	75	450

ที่มา : สำนักงานเกษตรจังหวัดพัทลุง

วิธีการตลาดมังคุด



ที่มา : สำนักงานพาณิชย์จังหวัดพัทลุง

5.7 ลองกอง

ลองกองเป็นไม้ผลที่ผลิตได้ทั้งภาคตะวันออก ได้แก่ จังหวัดจันทบุรี ระยอง ตราด ภาคเหนือที่ จังหวัดอุตรดิตถ์ และภาคใต้โดยเฉพาะในแหล่งผลิต 3 จังหวัดที่ปลูกมาก ได้แก่ จังหวัดนราธิวาส ยะลา และชุมพร

1) พื้นที่ปลูก

พื้นที่ปลูกลองกองของจังหวัดพัทลุง ปี 2561 มีพื้นที่ปลูก 12,012 ไร่ ลดลงจากปีที่ผ่านมา 77 ไร่ หรือลดลงร้อยละ 0.64 พื้นที่ที่มีการปลูกมาก 3 อันดับแรก ได้แก่ อำเภองวงหรา 4,159 ไร่ คิดเป็นร้อยละ 34.62 รองลงมาอำเภอศรีนครินทร์ 1,623 ไร่ คิดเป็นร้อยละ 13.51 และอำเภอตะโหมด 1,519 ไร่ คิดเป็นร้อยละ 12.65 ตามลำดับ

2) ผลผลิต

ผลผลิตลองกองในภาคใต้จะเริ่มออกสู่ตลาดตั้งแต่เดือนกรกฎาคมถึงตุลาคม แต่ช่วงที่ผลผลิตออกชุก ช่วงเดือนสิงหาคมถึงกันยายน สำหรับในปี 2561 จังหวัดพัทลุงมีผลผลิต 1,584 ตัน เพิ่มขึ้นจากปีที่ผ่านมา 1,195 ตัน หรือเพิ่มขึ้นร้อยละ 307.20 ผลผลิตเฉลี่ย 146 กิโลกรัมต่อไร่

3) ราคา

ราคาที่เกษตรกรขายได้ต่ำกว่าปีที่ผ่านมา ราคาเฉลี่ยกิโลกรัมละ 16.00 บาท ลดลงจากปีที่ผ่านมา 4.00 บาทต่อกิโลกรัม หรือลดลงร้อยละ 20

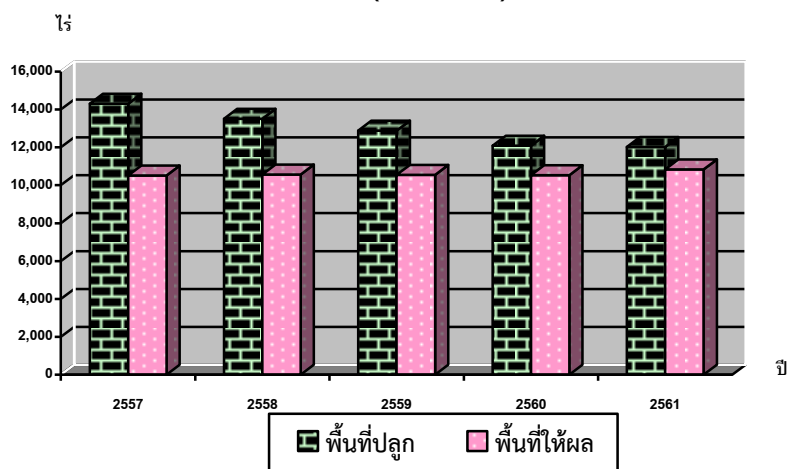
ตารางที่ 38 แสดงพื้นที่ปลูก พื้นที่ให้ผล ผลผลิตรวม ผลผลิตเฉลี่ย ราคาลองกอง ช่วง 5 ปี
ปี 2557-2561

ปี	พื้นที่ปลูก (ไร่)	พื้นที่ให้ผล (ไร่)	ผลผลิตรวม (ตัน)	ผลผลิตเฉลี่ย (กก./ไร่)	ราคา (บาท/กก.)
2557	14,299	10,514	5,648	541	14.81
2558	13,500	10,561	4,224	340	17.91
2559	12,875	10,542	3,706	352	18.18
2560	12,089	10,526	389	37	20.00
2561	12,012	10,832	1,584	146	16.00

ที่มา : สำนักงานเกษตรจังหวัดพัทลุง

หมายเหตุ : ผลผลิตเฉลี่ย (กก./ไร่) เป็นผลผลิตเฉลี่ยต่อพื้นที่เก็บเกี่ยว

กราฟเปรียบเทียบพื้นที่ปลูก พื้นที่ให้ผล ลองกอง จังหวัดพัทลุง
ช่วง 5 ปี (2557-2561)

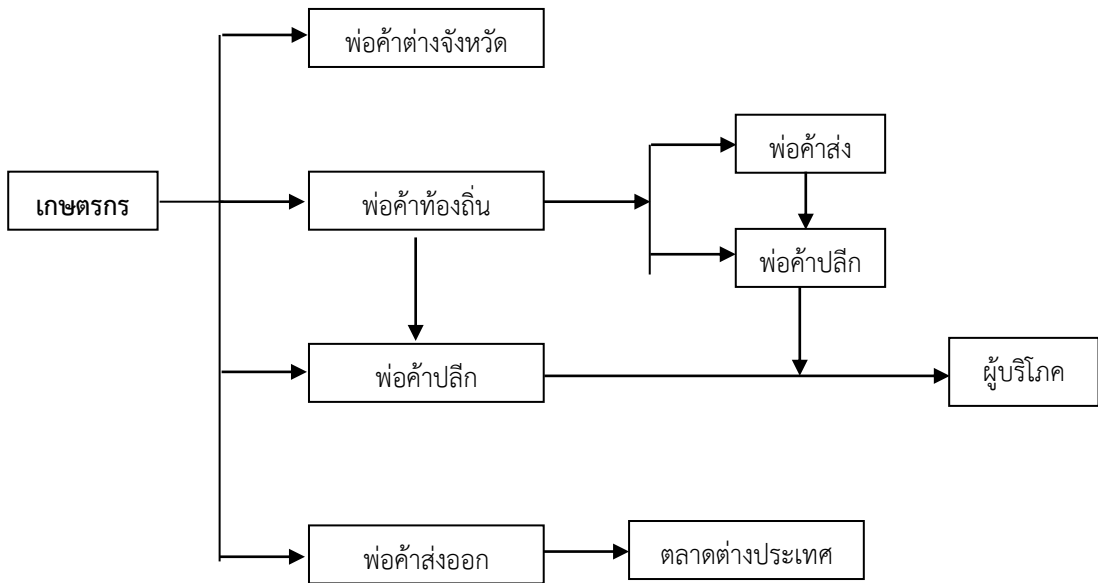


ตารางที่ 39 แสดงพื้นที่ปลูก ให้ผล และผลผลิตลองกองของจังหวัดพัทลุง ปี 2559 - 2561

อำเภอ	เนื้อที่ปลูก (ไร่)			พื้นที่ให้ผลผลิต (ไร่)			ผลผลิต (ตัน)			ผลผลิตต่อไร่ (กก.)		
	2559	2560	2561	2559	2560	2561	2559	2560	2561	2559	2560	2561
เมืองพัทลุง	347	347	347	269	295	324	77	7	92	386	24	284
เขาชัยสน	695	598	576	390	398	410	147	14	57	377	36	139
ควนขนุน	799	799	744	537	570	610	195	19	250	363	33	410
ปากพะยูน	316	203	203	175	102	201	35	2	13	200	22	63
กงหรา	4,287	4,159	4,159	3,817	3,909	3,867	1,157	125	271	303	32	70
ตะโหมด	1,519	1,519	1,519	1,185	1,203	1,263	474	52	150	400	43	119
ศรีบรรพต	1,039	1,039	1,039	988	990	1,005	349	36	95	353	36	95
ป่าบอน	573	389	389	367	307	342	125	12	115	341	38	336
บางแก้ว	264	143	143	201	109	112	72	4	22	358	39	194
ป่าพะยอม	1,415	1,270	1,270	1,221	1,251	1,269	486	55	225	398	44	177
ศรีนครินทร์	1,623	1,623	1,623	1,392	1,392	1,429	563	63	294	404	45	206
รวม	12,875	12,089	12,012	10,542	10,526	10,832	3,706	389	1,584	352	37	146

ที่มา : สำนักงานเกษตรจังหวัดพัทลุง

วิธีการตลาดล่องกองจังหวัดพัทลุง



ที่มา : สำนักงานเศรษฐกิจการเกษตรเขต 9

5.8 เงาะ

เงาะเป็นไม้ผลอีกชนิดหนึ่งที่ผลผลิตจะออกสู่ตลาดตั้งแต่เดือนสิงหาคม – พฤศจิกายน และจะออกมากช่วงเดือนสิงหาคม – กันยายน ทำให้ผลผลิตไม้ผล เช่น ทุเรียน มังคุด ลองกองและเงาะ ผลผลิตจะกระจุกตัวในช่วงระยะสั้น 2 เดือนดังกล่าว และจะเกิดปัญหาการบริหารจัดการการกระจายผลผลิตออกสู่ตลาดอยู่เสมอ

1) พื้นที่ปลูก

ในปี 2561 มีพื้นที่ปลูก 5,020 ไร่ ลดลงจากปีที่ผ่านมา 102 ไร่ หรือลดลงร้อยละ 1.99 อำเภอที่มีพื้นที่ปลูกมากที่สุด 3 อันดับแรก คืออำเภอปากพะยูน 1,212 ไร่ คิดเป็นร้อยละ 24.14 รองลงมาอำเภอศรีนครินทร์ 1,132 ไร่ คิดเป็นร้อยละ 22.55 และอำเภอป่าพะยอม 657 ไร่ คิดเป็นร้อยละ 13.09

2) ผลผลิต

ผลผลิตในปี 2561 จำนวน 1,801 ตัน เพิ่มขึ้นจากปีที่ผ่านมา 1,389 ตัน หรือเพิ่มขึ้นร้อยละ 337.14 ผลผลิตเฉลี่ย 366 กิโลกรัมต่อไร่

3) ราคา

ราคาที่เกษตรกรขายได้เท่ากับปีที่ผ่านมา ราคาเฉลี่ยกิโลกรัมละ 22 บาท

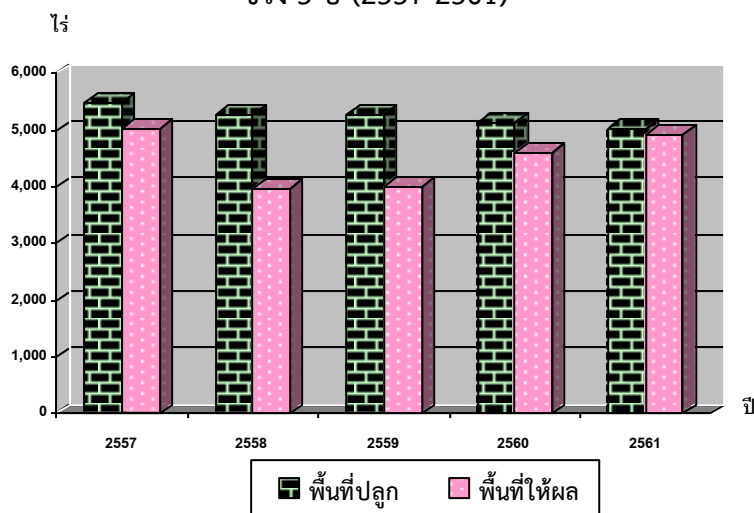
ตารางที่ 40 แสดงพื้นที่ปลูก พื้นที่ให้ผล ผลผลิตรวม ผลผลิตเฉลี่ย ราคาผลเงาะ ช่วง 5 ปี (2557-2561)

ปี	พื้นที่ปลูก (ไร่)	พื้นที่ให้ผล (ไร่)	ผลผลิตรวม (ตัน)	ผลผลิตเฉลี่ย (กก./ไร่)	ราคา (บาท/กก.)
2557	5,487	5,018	2,004	399	10.59
2558	5,262	3,983	1,645	410	12.82
2559	5,267	3,994	1,544	387	15.55
2560	5,122	4,618	412	89	22.00
2561	5,020	4,915	1,801	366	22.00

ที่มา : สำนักงานเกษตรจังหวัดพัทลุง

หมายเหตุ : ผลผลิตเฉลี่ย (กก./ไร่) เป็นผลผลิตเฉลี่ยต่อพื้นที่เก็บเกี่ยว

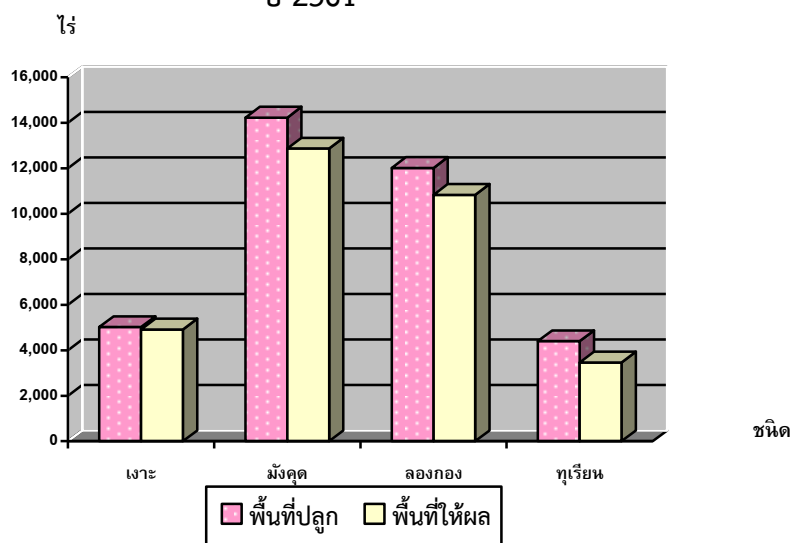
กราฟเปรียบเทียบแสดงพื้นที่ปลูก พื้นที่ให้ผล เงาะ จังหวัดพัทลุง
ช่วง 5 ปี (2557-2561)



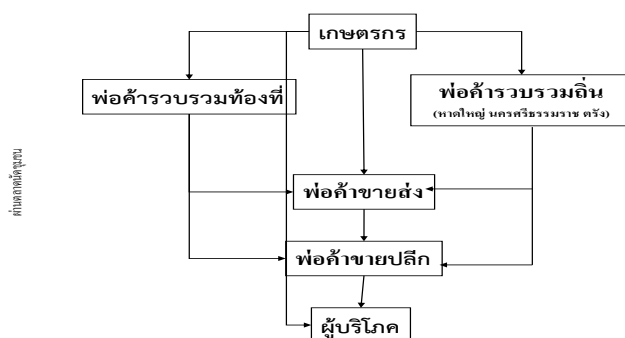
ตารางที่ 41 แสดงพื้นที่ปลูก ให้ผล และผลผลิตเงาะ ของจังหวัดพัทลุง ปี 2559 - 2561

อำเภอ	เนื้อที่ปลูก (ไร่)			พื้นที่ให้ผลผลิต (ไร่)			ผลผลิต (ตัน)			ผลผลิตต่อไร่ (กก.)		
	2559	2560	2561	2559	2560	2561	2559	2560	2561	2559	2560	2561
เมืองพัทลุง	332	331	332	196	291	311	76	21	85	388	73	273
เขาชัยสน	459	459	407	195	363	375	83	31	159	426	86	424
ควนขนุน	429	429	429	148	337	418	50	27	196	338	80	469
ปากพะยูน	64	56	56	44	50	55	17	3	8	386	62	145
กงหรา	1,212	1,212	1,212	1,124	1,168	1,208	466	124	507	415	106	420
ตะโหมด	560	542	492	288	440	480	96	27	169	333	61	352
ศรีบรรพต	82	40	40	76	40	40	24	2	16	316	51	400
ป่าบอน	88	88	88	59	62	82	23	4	30	390	67	366
บางแก้ว	175	175	175	162	165	170	52	11	54	321	68	318
ป่าพะยอม	734	669	657	681	625	655	252	51	195	370	82	298
ศรีนครินทร์	1,132	1,121	1,132	1,021	1,077	1,121	404	110	381	396	102	340
รวม	5,267	5,122	5,020	3,994	4,618	4,915	1,544	412	1,801	387	89	366

กราฟเปรียบเทียบพื้นที่ปลูกทุเรียน มังคุด ลองกอง เงาะ จังหวัดพัทลุง
ปี 2561



วิธีการตลาดเงาะ



ที่มา : สำนักงานพาณิชย์จังหวัดพัทลุง

ตารางที่ 42 แสดงพื้นที่ปลูก พื้นที่ให้ผล ผลผลิตและราคา ไม้ผลที่สำคัญจังหวัดพัทลุง ปี 2561

อำเภอ	พื้นที่ปลูก (ไร่)	พื้นที่ให้ผล (ไร่)	ผลผลิตรวม (ตัน)	ผลผลิตเฉลี่ย (กก./ไร่)	ราคา (บาท/กก.)
ทุเรียน	4,398	3,457	1,171	339	76.00
มังคุด	14,228	12,871	5,787	450	27.00
ลองกอง	12,012	10,832	1,584	146	16.00
เงาะ	5,020	4,915	1,801	366	22.00
รวม	35,658	32,075	10,343		

5.9 พืชไร่

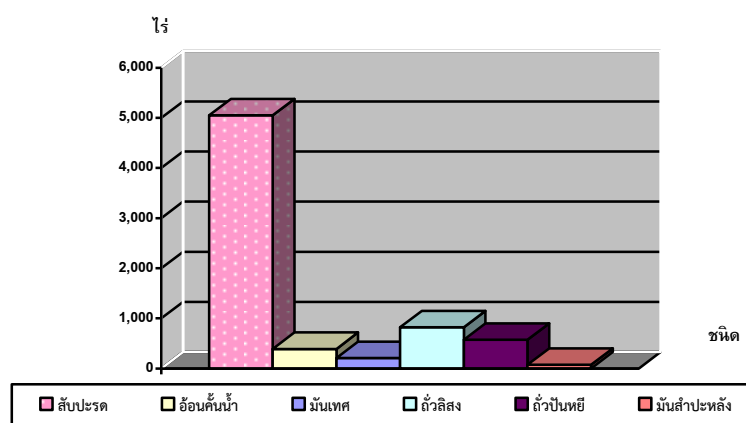
ปี 2561 พืชไร่ที่มีมูลค่าสูงสุด 3 อันดับแรกของจังหวัดพัทลุง ได้แก่ สับปะรด มูลค่า 115.97 ล้านบาท รองลงมาอ้อยคั้นน้ำ มูลค่า 7.29 ล้านบาท และมันเทศ มูลค่า 6.86 ล้านบาท ตามลำดับ ตามรายละเอียดแสดงในตารางที่ 43

ตารางที่ 43 แสดงพื้นที่ปลูก พื้นที่เก็บเกี่ยว ผลผลิต และมูลค่าของพืชไร่ที่สำคัญ ปี 2561

ชนิด	พื้นที่ปลูก (ไร่)	พื้นที่เก็บเกี่ยว (ไร่)	ผลผลิตเฉลี่ย (กก./ไร่)	ผลผลิตรวม (ตัน)	ราคาผลผลิต (บาท/กก.)	รวมมูลค่า (ล้านบาท)
สับปะรด	5,052	3,203	3,325	10,649	11	115.97
อ้อยคั้นน้ำ	389	358	5,610	2,008	4	7.29
มันเทศ	208	208	2,537	528	13	6.86
ถั่วลิสง	822	822	279	229.31	24	5.39
ถั่วปันทิ	571	569	302	172	23	3.95
มันสำปะหลัง	73	73	2,526	184	8	1.43
รวม	7,115	5,233		13,770		140.89

ที่มา : สำนักงานเกษตรจังหวัดพัทลุง

กราฟเปรียบเทียบพื้นที่ปลูกพืชไร่ จังหวัดพัทลุง ปี 2561



5.10 พืชผัก

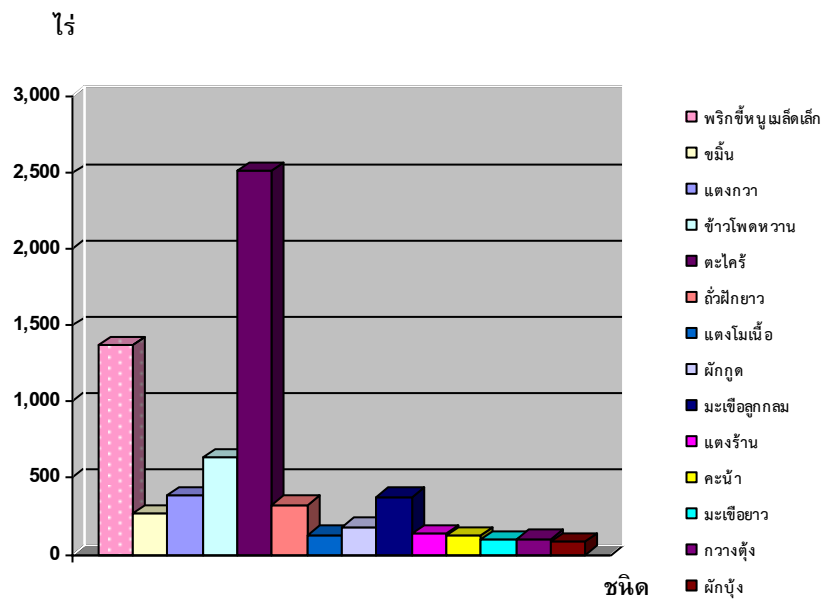
ปี 2561 พืชผักที่มีมูลค่าสูงสุด 3 อันดับแรกของจังหวัดพัทลุง ได้แก่ พริกชี้หนูเม็ดเล็ก มูลค่า 47.51 ล้านบาท รองลงมาขมิ้น มูลค่า 14.06 ล้านบาท และแตงกวา 6.35 ล้านบาท ตามลำดับตามรายละเอียดแสดงในตารางที่ 44

ตารางที่ 44 แสดงพื้นที่ปลูก พื้นที่เก็บเกี่ยว ผลผลิต และมูลค่าของพืชผักที่สำคัญ ปี 2561

ชนิด	พื้นที่ปลูก (ไร่)	พื้นที่เก็บเกี่ยว (ไร่)	ผลผลิตเฉลี่ย (กก./ไร่)	ผลผลิตรวม (ตัน)	ราคาผลผลิต (บาท/กก.)	รวมมูลค่า (ล้านบาท)
พริกชี้หนูเม็ดเล็ก	1,369	1,296	656	850	56	47.51
ขมิ้น	269	239	2,407	575	24	14.06
แตงกวา	381	364	1,641	597	11	6.35
ข้าวโพดหวาน	634	612	814	498	13	6.30
ตะไคร้	251	261	1,685	440	11	4.78
ถั่วฝักยาว	324	313	734	230	19	4.43
แตงโมเนื้อ	131	131	2,783	365	11	3.93
ผักกูด	179	179	635	114	28	3.15
มะเขือลูกกลม	380	370	605	224	12	2.69
แตงร้าน	134	134	1,889	252	10	2.52
คะน้า	122	118	858	101	20	1.99
มะเขือยาว	94	94	812	76	15	1.13
กวางตุ้ง	104	101	522	53	20	1.05
ผักบุ้ง	81	78	489	38	11	0.42
รวม	4,453	4,290		4,413		100.31

ที่มา : สำนักงานเกษตรจังหวัดพัทลุง

กราฟเปรียบเทียบพื้นที่ปลูกผัก จังหวัดพัทลุง ปี 2561



5.11 โคเนื้อ

ปี 2561 มีปริมาณการเลี้ยง 122,945 ตัว เพิ่มขึ้นจากปีที่ผ่านมา 38,699 ตัว หรือเพิ่มขึ้นร้อยละ 45.94 สำหรับเกษตรกรผู้เลี้ยงเพิ่มขึ้นจากปีที่ผ่านมา 6,429 ราย หรือเพิ่มขึ้นร้อยละ 37.55

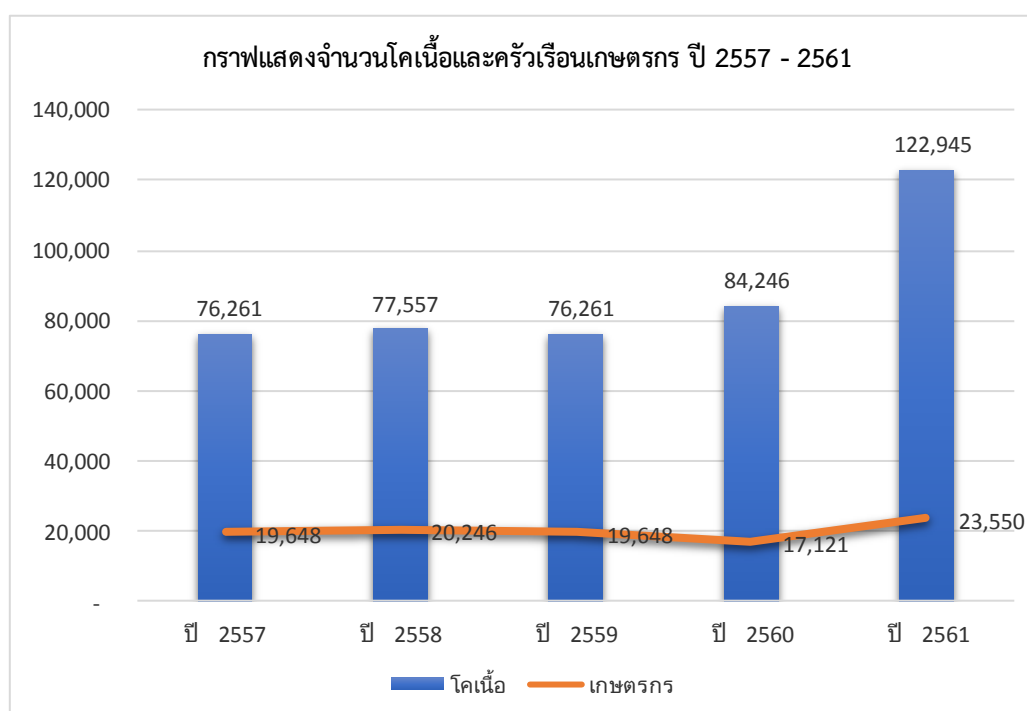
เมื่อพิจารณารายอำเภอ พบว่า อำเภอที่ปริมาณการเลี้ยงโคเนื้อ 3 อันดับแรก ได้แก่ อำเภอกวนขนุน 26,888 ตัว รองลงมาอำเภอเมืองพัทลุง 19,332 ตัว และอำเภอปากพะยูน 14,850 ตัว ตามลำดับ ส่วนอำเภอที่มีการเลี้ยงน้อยที่สุดได้แก่ อำเภอบางแก้ว 4,921 ตัว ตามรายละเอียดแสดงในตารางที่ 45

ตารางที่ 45 แสดงจำนวนโคเนื้อและเกษตรกรผู้เลี้ยง ปี 2557 - 2561

อำเภอ	ปี 2557		ปี 2558		ปี 2559		ปี 2560		ปี 2561	
	จำนวนเกษตรกร (ราย)	จำนวนโคเนื้อ (ตัว)	จำนวนเกษตรกร (ราย)	จำนวนโคเนื้อ (ตัว)	จำนวนเกษตรกร (ราย)	จำนวนโคเนื้อ (ตัว)	จำนวนเกษตรกร (ราย)	จำนวนโคเนื้อ (ตัว)	จำนวนเกษตรกร (ราย)	จำนวนโคเนื้อ (ตัว)
เมืองพัทลุง	5,008	19,457	5,066	19,773	5,008	19,457	2,570	13,087	3,553	19,332
เขาชัยสน	2,106	6,808	2,021	6,861	2,106	6,808	2,013	9,188	3,141	14,227
ควนขนุน	4,595	18,507	4,472	16,983	4,595	18,507	3,890	21,632	4,916	26,888
ปากพะยูน	1,615	7,479	1,909	9,145	1,615	7,479	2,127	10,464	2,678	14,850
กงหรา	982	3,289	1,248	3,760	982	3,289	1,206	4,672	1,658	7,317
ตะโหมด	906	3,029	903	2,077	906	3,029	593	3,077	1,269	6,122
ศรีบรรพต	668	2,765	782	3,115	668	2,765	481	2,325	1,015	6,274
ป่าบอน	1,521	6,247	1,552	6,960	1,521	6,247	2,180	8,670	2,365	10,340
บางแก้ว	495	1,969	612	2,358	495	1,969	498	2,807	913	4,921
ป่าพะยอม	1,014	4,035	1,008	3,948	1,014	4,035	897	4,828	1,205	6,685
ศรีนครินทร์	738	2,676	673	2,577	738	2,676	666	3,496	837	5,989
รวม	19,648	76,261	20,246	77,557	19,648	76,261	17,121	84,246	23,550	122,945

ที่มา : สำนักงานปศุสัตว์จังหวัดพัทลุง

เปรียบเทียบจำนวนโคเนื้อและครัวเรือนเกษตรกร จังหวัดพัทลุง ช่วง 5 ปี (2557 - 2561)



5.12 สุก

ปี 2561 มีปริมาณการเลี้ยง 380,675 ตัว เพิ่มขึ้นจากปีที่ผ่านมา 105,469 ตัว หรือเพิ่มขึ้นร้อยละ 38.32 สำหรับเกษตรกรผู้เลี้ยงเพิ่มขึ้นจากปีที่ผ่านมา 1,183 ราย หรือเพิ่มขึ้นร้อยละ 31.30

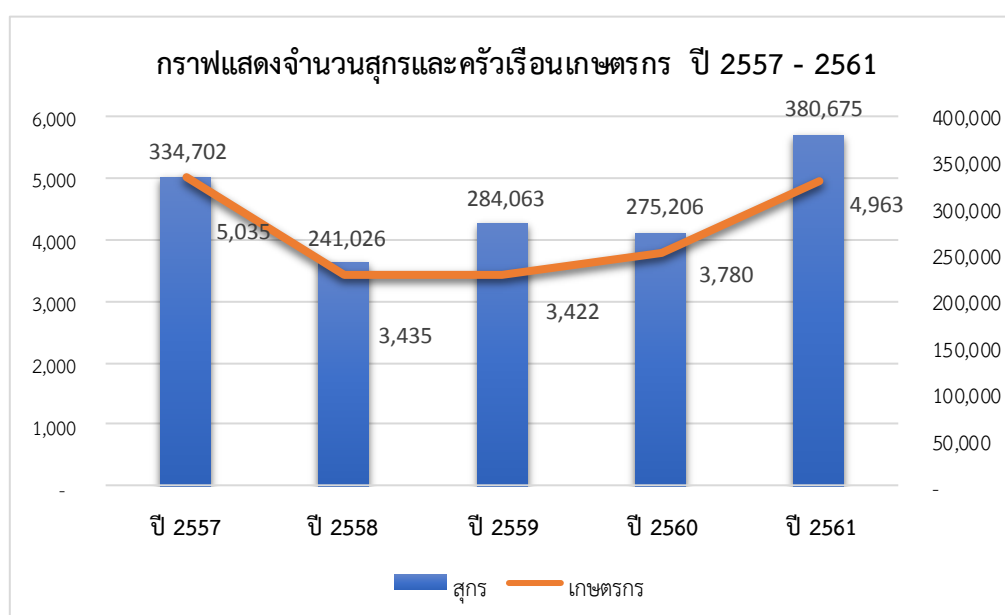
เมื่อพิจารณารายอำเภอพบว่า อำเภอที่มีการเลี้ยงสุกรมาก 3 อันดับแรก ได้แก่ ควนขนุน 110,404 ตัว รองลงมาอำเภอกงหรา 44,014 ตัว และอำเภอศรีบรรพต 40,034 ตัว ตามลำดับ สำหรับอำเภอที่มีการเลี้ยงน้อยที่สุด ได้แก่อำเภอบางแก้ว 9,865 ตัว ตามรายละเอียดแสดงในตารางที่ 46

ตารางที่ 46 แสดงจำนวนสุกรและเกษตรกรผู้เลี้ยง ปี 2557 - 2561

อำเภอ	2557		2558		2559		2560		2561	
	จำนวนเกษตรกร (ราย)	จำนวนสุกร (ตัว)	จำนวนเกษตรกร (ราย)	จำนวนสุกร (ตัว)	จำนวนเกษตรกร (ราย)	จำนวนสุกร (ตัว)	จำนวนเกษตรกร (ราย)	จำนวนสุกร (ตัว)	จำนวนเกษตรกร (ราย)	จำนวนสุกร (ตัว)
เมืองพัทลุง	1,151	50,848	533	28,760	520	29,043	368	16,868	548	30,593
เขาชัยสน	246	7,899	278	9,086	262	16,630	316	16,098	385	21,632
ควนขนุน	1,769	109,713	993	55,390	984	85,244	1,239	83,698	1,510	110,404
ปากพะยูน	396	14,987	443	15,923	435	17,612	518	14,432	635	20,259
กงหรา	156	20,839	165	21,051	147	35,478	235	30,008	309	44,014
ตะโหมด	49	12,463	44	14,674	51	10,729	45	15,007	73	17,673
ศรีบรรพต	420	29,036	357	26,722	290	23,742	275	15,209	498	40,034
ป่าบอน	139	44,850	91	40,493	82	24,603	139	35,502	148	36,068
บางแก้ว	39	6,245	39	2,390	41	3,559	56	4,923	95	9,865
ป่าพะยอม	479	23,725	305	11,904	415	22,898	353	20,682	485	22,942
ศรีนครินทร์	191	14,097	187	14,633	195	14,525	236	22,779	277	27,191
รวม	5,035	334,702	3,435	241,026	3,422	284,063	3,780	275,206	4,963	380,675

ที่มา : สำนักงานปศุสัตว์จังหวัดพัทลุง

เปรียบเทียบจำนวนสุกรและครัวเรือนเกษตรกร จังหวัดพัทลุง ช่วง 5 ปี (2557 - 2561)



5.13 ไก่เนื้อ

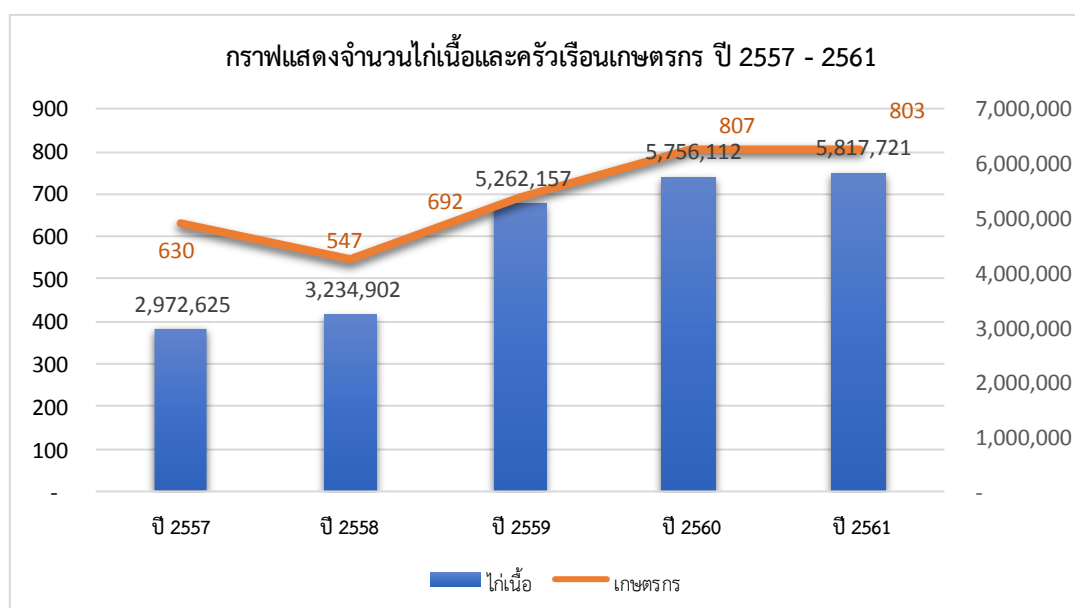
ปี 2561 มีปริมาณการเลี้ยง 5,817,721 ตัว เพิ่มขึ้นจากปีที่ผ่านมา 61,609 ตัว หรือเพิ่มขึ้นร้อยละ 1.07

เมื่อพิจารณารายอำเภอพบว่า อำเภอที่ปริมาณการเลี้ยงไก่เนื้อ 3 อันดับแรก ได้แก่ อำเภอกงหรา 1,160,762 ตัว รองลงมาอำเภอป่าบอน 980,363 ตัว และอำเภอเขาชัยสน 740,145 ตัว ตามลำดับ สำหรับอำเภอที่มีการเลี้ยงน้อยที่สุด ได้แก่ อำเภอบางแก้ว 22,195 ตัว ตามรายละเอียดแสดงในตารางที่ 47 ตารางที่ 47 แสดงจำนวนไก่เนื้อและเกษตรกรผู้เลี้ยง ปี 2557 - 2561

อำเภอ	2557		2558		2559		2560		2561	
	เกษตรกร (ราย)	จำนวน (ตัว)	เกษตรกร (ราย)	จำนวน (ตัว)	เกษตรกร (ราย)	เกษตรกร (ราย)	เกษตรกร (ราย)	จำนวน (ตัว)	เกษตรกร (ราย)	จำนวน (ตัว)
เมืองพัทลุง	116	320,050	82	327,809	128	567,600	135	500,913	142	499,703
กงหรา	102	1,007,565	104	1,059,202	101	1,146,019	105	1,160,762	105	1,160,762
เขาชัยสน	28	237,834	41	346,751	56	544,014	59	719,212	60	740,145
ตะโหมด	45	393,585	43	408,410	55	617,502	175	648,238	167	678,067
ควนขนุน	153	258,399	77	293,729	109	482,478	102	427,788	101	427,592
ปากพะยูน	33	13,304	22	36,564	45	403,102	45	366,067	40	365,729
ศรีบรรพต	20	129,600	19	130,655	32	209,442	34	416,409	34	418,409
ป่าบอน	37	190,149	62	188,951	77	630,105	64	980,350	64	980,363
บางแก้ว	4	108	4	6,060	5	191,226	7	19,195	8	22,195
ป่าพะยอม	10	29,150	5	29,500	15	89,659	25	65,905	26	64,986
ศรีนครินทร์	82	392,881	88	407,271	69	381,010	56	451,273	56	459,770
รวม	630	2,972,625	547	3,234,902	692	5,262,157	807	5,756,112	803	5,817,721

ที่มา : สำนักงานปศุสัตว์จังหวัดพัทลุง

เปรียบเทียบจำนวนไก่เนื้อและครัวเรือนเกษตรกร จังหวัดพัทลุง ช่วง 5 ปี (2557 - 2561)



5.14 แพะ

ปี 2561 มีปริมาณการเลี้ยง 20,929 ตัว เพิ่มขึ้นจากปีที่ผ่านมา 5,500 ตัว หรือเพิ่มขึ้นร้อยละ 35.65 ในขณะที่เกษตรกรผู้เลี้ยงเพิ่มขึ้นจากปีที่ผ่านมา จำนวน 477 ราย หรือเพิ่มขึ้นร้อยละ 45.09

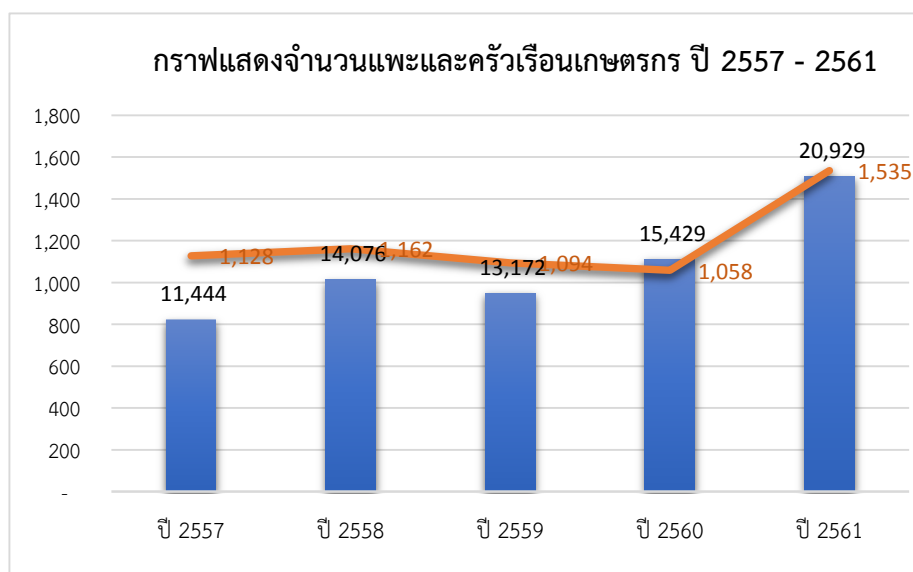
เมื่อพิจารณารายอำเภอ พบว่า อำเภอที่มีการเลี้ยงแพะ 3 อันดับแรก ได้แก่ อำเภอกงหรา 6,248 ตัว รองลงมาอำเภอตะโหมด 2,769 ตัว และอำเภอปากพะยูน 2,164 ตัว ตามลำดับ สำหรับอำเภอที่มีการเลี้ยงน้อยที่สุด ได้แก่ อำเภอศรีนครินทร์ 566 ตัว ตามรายละเอียดแสดงในตารางที่ 48

ตารางที่ 48 แสดงจำนวนแพะและเกษตรกรผู้เลี้ยง ปี 2557 - 2561

อำเภอ	2557		2558		2559		2560		2561	
	จำนวน เกษตรกร (ราย)	จำนวน แพะ (ตัว)	จำนวน เกษตรกร (ราย)	จำนวน แพะ (ตัว)	จำนวน เกษตรกร (ราย)	จำนวน เกษตรกร (ราย)	จำนวน เกษตรกร (ราย)	จำนวน แพะ (ตัว)	จำนวน เกษตรกร (ราย)	จำนวน แพะ (ตัว)
เมืองพัทลุง	34	485	36	502	33	523	38	628	51	941
กงหรา	259	2,215	260	2,065	246	2,030	325	4,744	404	6,248
เขาชัยสน	35	586	56	1,026	48	1,000	42	788	80	1,687
ตะโหมด	433	3,148	444	4,777	430	3,552	213	1,761	476	2,769
ควนขนุน	38	695	37	991	34	1,026	50	1,404	69	2,047
ปากพะยูน	201	2,139	185	1,782	165	1,885	210	1,996	227	2,164
ศรีบรรพต	10	293	11	310	16	862	19	983	29	1,515
ป่าบอน	62	546	61	534	55	434	90	875	101	1,082
บางแก้ว	14	140	38	403	23	285	27	273	50	577
ป่าพะยอม	22	437	14	903	33	1,098	32	1,425	34	1,333
ศรีนครินทร์	20	760	20	783	11	477	12	552	14	566
รวม	1,128	11,444	1,162	14,076	1,094	13,172	1,058	15,429	1,535	20,929

ที่มา : สำนักงานปศุสัตว์จังหวัดพัทลุง

เปรียบเทียบจำนวนแพะและครัวเรือนเกษตรกร จังหวัดพัทลุง ช่วง 5 ปี (2557 - 2561)



5.15 โคนม

ปี 2561 มีปริมาณการเลี้ยง 2,994 ตัว เพิ่มขึ้นจากปีที่ผ่านมา 936 ตัว หรือเพิ่มขึ้นร้อยละ 45.48 สำหรับเกษตรกรผู้เลี้ยงเพิ่มขึ้นจากปีที่ผ่านมา 48 ราย หรือเพิ่มขึ้นร้อยละ 51.06

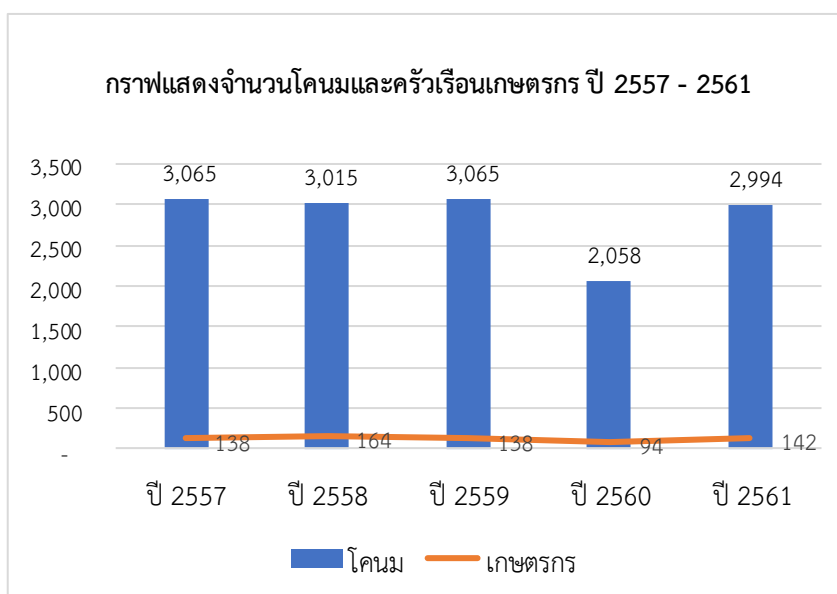
เมื่อพิจารณารายอำเภอ พบว่า ปริมาณการเลี้ยงโคนม 3 อันดับแรก ได้แก่ อำเภอเมืองพัทลุง 1,638 ตัว รองลงมาป่าพะยอม 661 ตัว และควนขนุน 466 ตัว ตามลำดับ สำหรับอำเภอที่ไม่มีการเลี้ยงโคนม จำนวน 5 อำเภอ ได้แก่ กงหรา ตะโหมด ศรีบรรพต และบางแก้ว ตามรายละเอียดแสดงในตารางที่ 49

ตารางที่ 49 แสดงจำนวนโคนม และเกษตรกรผู้เลี้ยง ปี 2557 - 2561

อำเภอ	2557		2558		2559		2560		2561	
	จำนวน เกษตรกร (ราย)	จำนวน โคนม (ตัว)	จำนวน เกษตรกร (ราย)	จำนวน โคนม (ตัว)	จำนวน เกษตรกร (ราย)	จำนวน โคนม (ตัว)	จำนวน เกษตรกร (ราย)	จำนวน โคนม (ตัว)	จำนวน เกษตรกร (ราย)	จำนวน โคนม (ตัว)
เมืองพัทลุง	84	1,961	89	1,973	84	1,961	46	924	89	1,638
กงหรา	-	-	-	-	-	-	-	-	-	-
เขาชัยสน	7	167	6	133	7	167	3	89	7	124
ตะโหมด	-	-	4	17	-	-	-	-	-	-
ควนขนุน	19	173	39	230	19	173	18	329	19	466
ป่าพะยอม	-	-	-	-	-	-	1	8	1	8
ศรีบรรพต	2	26	2	42	2	26	-	-	-	-
ป่าบอน	-	-	-	-	-	-	1	3	-	-
บางแก้ว	-	-	-	-	-	-	-	-	-	-
ป่าพะยอม	23	616	24	620	23	616	23	670	23	661
ศรีนครินทร์	3	122	-	-	3	122	1	35	3	97
รวม	138	3,065	164	3,015	138	3,065	94	2,058	142	2,994

ที่มา : สำนักงานปศุสัตว์จังหวัดพัทลุง

เปรียบเทียบจำนวนโคนมและครัวเรือนเกษตรกร จังหวัดพัทลุง ช่วง 5 ปี (2557 - 2561)



5.16 ปลานิล

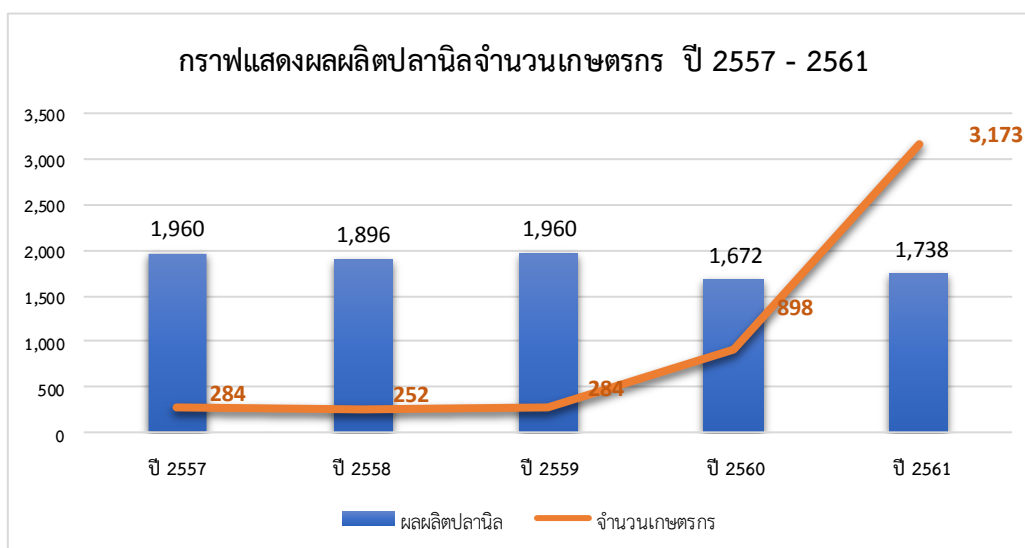
ปี 2561 มูลค่าผลผลิตของปลานิล 112.97 ล้านบาท ลดลงจากปีที่ผ่านมา 12.44 ล้านบาท หรือลดลงร้อยละ 18.94 โดยมีปริมาณการผลิตที่เพิ่มขึ้นจากปีที่ผ่านมา 66 ตัน หรือเพิ่มขึ้นร้อยละ 3.95 สำหรับราคาผลผลิตเท่ากับ 65 บาท ลดลงจากปีที่ผ่านมา 10 บาท หรือร้อยละ 13.33 ตามรายละเอียดแสดงในตารางที่ 50

ตารางที่ 50 แสดงจำนวนเกษตรกร พื้นที่เลี้ยง ผลผลิตรวม ราคาเฉลี่ย และมูลค่าปลานิลในจังหวัดพัทลุง

ปี	จำนวนเกษตรกร (ราย)	พื้นที่เลี้ยง (ไร่)	ผลผลิตรวม (ตัน)	ราคาเฉลี่ย (บาท/กิโลกรัม)	มูลค่ารวม (ล้านบาท)
2557	284	270.00	1,960	82.92	162.52
2558	252	234.00	1,896	80.00	151.68
2559	284	270.00	1,960	80.00	156.80
2560	898	538.00	1,672	75.00	125.41
2561	3,173	2,478.53	1,738	65.00	112.97

ที่มา : สำนักงานประมงจังหวัดพัทลุง

เปรียบเทียบจำนวนปลานิลและครัวเรือนเกษตรกร จังหวัดพัทลุง ช่วง 5 ปี (2557 - 2561)



5.17 ปลาตุ๊กกลมผสม

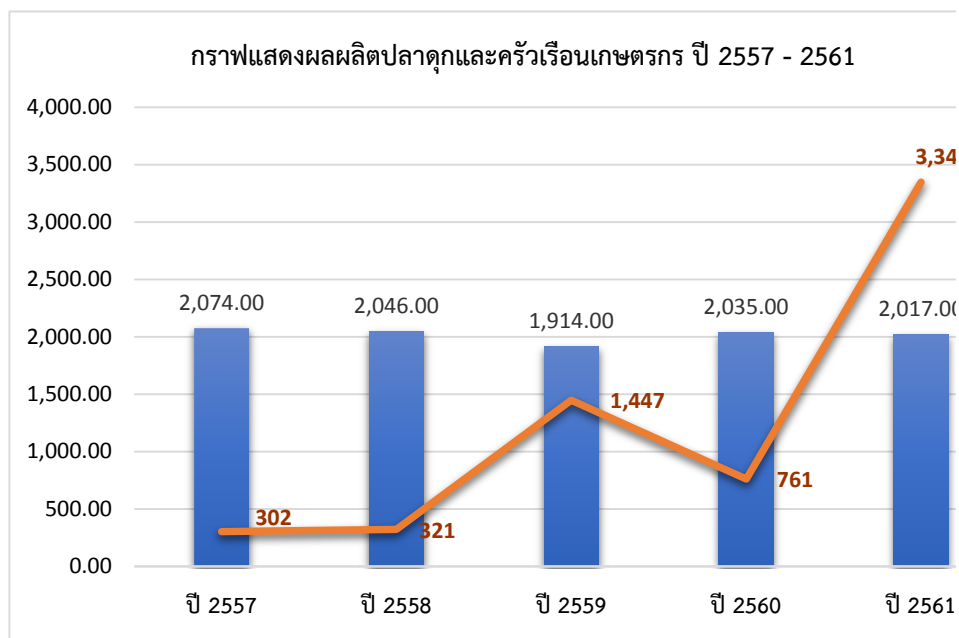
ปี 2561 มูลค่าผลผลิตของปลาตุ๊กกลมผสม 96.82 ล้านบาท ลดลงจากปีที่ผ่านมา 0.86 ล้านบาท หรือลดลงร้อยละ 0.88 ตามปริมาณการผลิตที่ลดลงจากปีที่ผ่านมา 18 ตัน หรือลดลงร้อยละ 0.88 สำหรับราคาผลผลิตเท่ากับปีที่ผ่านมา 48 บาท/กิโลกรัม ตามรายละเอียดแสดงในตารางที่ 51

ตารางที่ 51 แสดงจำนวนเกษตรกร พื้นที่เลี้ยง ผลผลิตรวม ราคาเฉลี่ย และมูลค่าปลาตุ๊กกลมจังหวัดพัทลุง

ปี	จำนวนเกษตรกร (ราย)	พื้นที่เลี้ยง (ไร่)	ผลผลิตรวม (ตัน)	ราคาเฉลี่ย (บาท/กิโลกรัม)	มูลค่ารวม (ล้านบาท)
2557	302	113.00	2,074.00	49.75	103.18
2558	321	131.00	2,046.00	48.17	98.20
2559	1,447	640.00	1,914.00	50.00	91.86
2560	761	276.00	2,035.00	48.00	97.68
2561	3,347	1,789.98	2,017.00	48.00	96.82

ที่มา : สำนักงานประมงจังหวัดพัทลุง

เปรียบเทียบจำนวนปลาตุ๊กกลมผสมและครัวเรือนเกษตรกร จังหวัดพัทลุง ช่วง 5 ปี (2557 – 2561)



5.18 ปลากระพงขาว

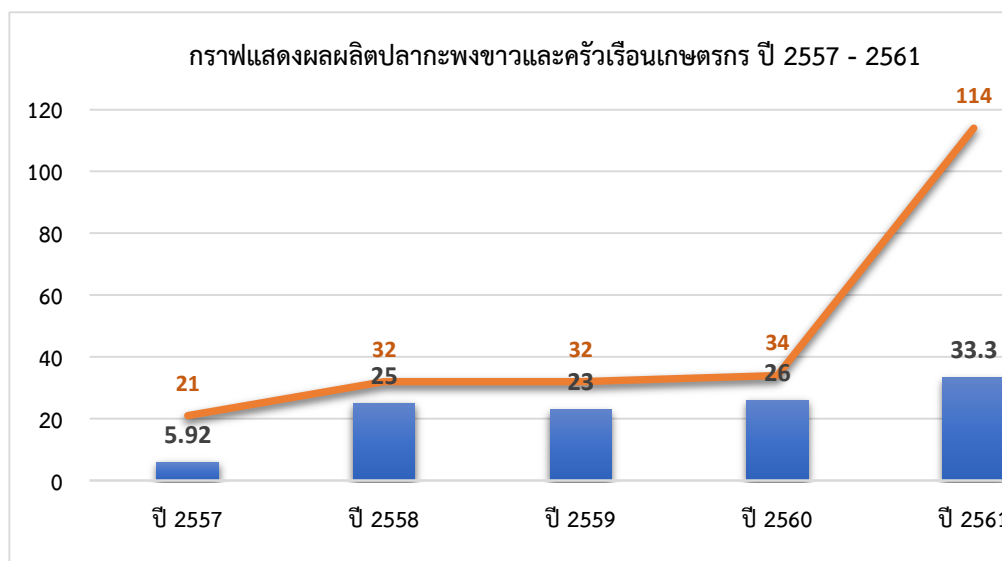
ปี 2561 มูลค่าผลผลิตของปลากระพงขาว 5.33 ล้านบาท เพิ่มขึ้นจากปีที่ผ่านมา 1.17 ล้านบาท หรือเพิ่มขึ้นร้อยละ 28.13 ตามปริมาณการผลิตที่เพิ่มขึ้นจากปีที่ผ่านมา 7.3 ตัน หรือเพิ่มขึ้นร้อยละ 28.08 สำหรับราคาผลผลิตเท่ากับปีที่ผ่านมา 160 บาท/กิโลกรัม ตามรายละเอียดแสดงในตารางที่ 52

ตารางที่ 52 แสดงจำนวนเกษตรกร พื้นที่เลี้ยง ผลผลิตรวม ราคาเฉลี่ย และมูลค่าปลากระพงขาว ในจังหวัดพัทลุง

ปี	จำนวนเกษตรกร (ราย)	พื้นที่เลี้ยง (ไร่)	ผลผลิตรวม (ตัน)	ราคาเฉลี่ย (บาท/กิโลกรัม)	มูลค่ารวม (ล้านบาท)
2557	21	5.00	5.92	165.00	0.98
2558	32	25.00	25.00	150.00	3.75
2559	32	25.00	23.00	160.00	3.68
2560	34	26.00	26.00	160.00	4.16
2561	114	336.09	33.30	160.00	5.33

ที่มา : สำนักงานประมงจังหวัดพัทลุง

เปรียบเทียบจำนวนปลากระพงขาวและครัวเรือนเกษตรกร จังหวัดพัทลุง ช่วง 5 ปี (2557 – 2561)



5.19 กุ้งขาว

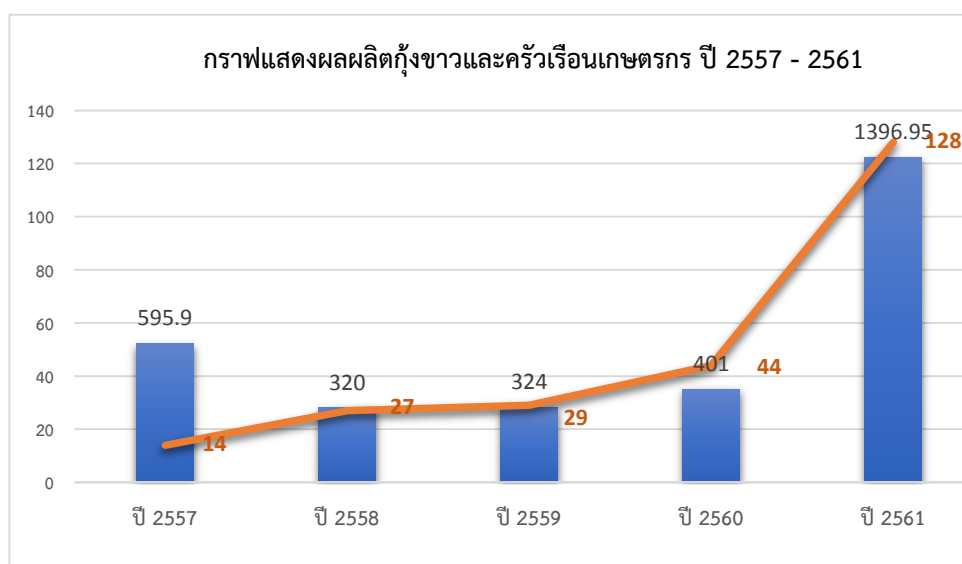
ปี 2561 มูลค่าผลผลิตของกุ้งขาว 163 ล้านบาท เพิ่มขึ้นจากปีที่ผ่านมา 56.32 หรือเพิ่มขึ้นร้อยละ 52.75 ตามปริมาณผลผลิตที่เพิ่มขึ้นจากปีที่ผ่านมา 381.82 ตัน หรือเพิ่มขึ้นร้อยละ 41.84 ส่วนราคาผลผลิตเพิ่มขึ้นจากปีที่ผ่านมา 9 บาทต่อกิโลกรัม หรือเพิ่มขึ้นร้อยละ 7.69 ตามรายละเอียดแสดงในตารางที่ 53

ตารางที่ 53 แสดงจำนวนเกษตรกร พื้นที่เลี้ยง ผลผลิตรวม ราคาเฉลี่ย และมูลค่ากุ้งขาว ในจังหวัดพัทลุง

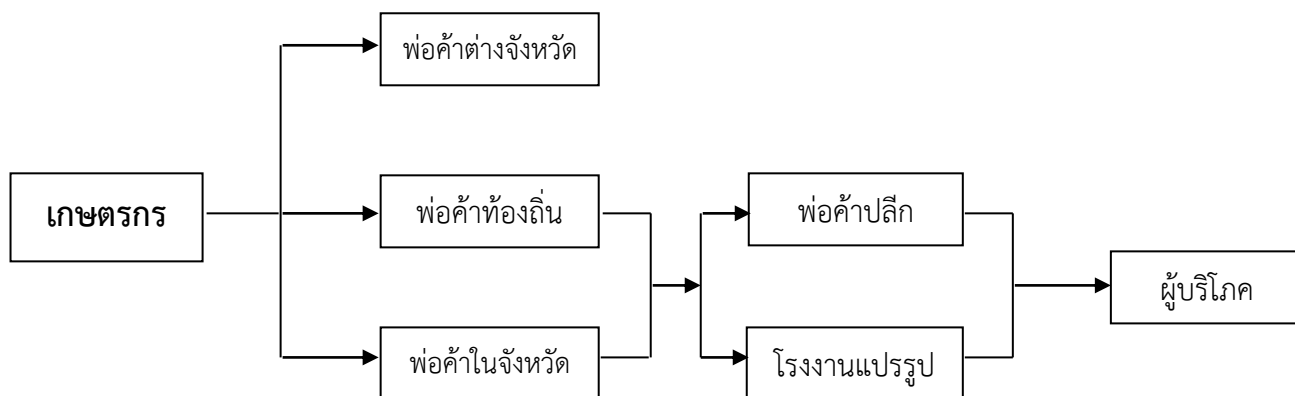
ปี	จำนวนเกษตรกร (ราย)	พื้นที่เลี้ยง (ไร่)	ผลผลิตรวม (ตัน)	ราคาเฉลี่ย (บาท/กิโลกรัม)	มูลค่ารวม (บาท)
2557	14	145	595.90	174.17	103.79
2558	27	320	825.58	171.00	141.17
2559	29	324	938.99	164.00	153.99
2560	44	401	912.58	117.00	106.77
2561	128	1,396.95	1,294.40	126.00	163.09

ที่มา : สำนักงานประมงจังหวัดพัทลุง

เปรียบเทียบจำนวนกุ้งขาวและครัวเรือนเกษตรกร จังหวัดพัทลุง ช่วง 5 ปี (2557 - 2561)



วิธีการตลาดประมงของจังหวัดพัทลุง



ที่มา : สำนักงานเศรษฐกิจการเกษตรเขต 9