

ข้อมูลพื้นฐานของจังหวัดพัทลุง

1. ข้อมูลด้านการเกษตรของจังหวัด

1.1 **พื้นที่ทั้งหมด** 2,140,296 ไร่ เป็นพื้นที่เกษตรกรรม 1,553,907 ไร่ (72.60 % ของพื้นที่ทั้งหมด) เป็นพื้นที่ปลูกยางพารา 955,740 ไร่ (61.51%) ข้าว 112,418 ไร่ (7.23%) ปาล์มน้ำมัน 115,783 ไร่ (7.45%) ไม้ผล 33,126 ไร่ (2.13%) ไม้ยืนต้น (ไม่รวมปาล์มน้ำมัน) 9,451 ไร่ (0.61%) พืชไร่ 5,622 ไร่ (0.36%) พืชผัก 5,219 ไร่ (0.34%) สมุนไพร 1,666 ไร่ (0.11%) ปศุสัตว์ 13,898 ไร่ (0.89%) ประมง 9,121 ไร่ (0.59%) และพื้นที่ไม่ได้ใช้ประโยชน์ 291,863 ไร่ (18.78%) (ที่มา : สำนักงานเกษตรจังหวัดพัทลุง ณ มีนาคม 2567) โดยมีพื้นที่เกษตรกรรมในเขตชลประทาน 346,738 ไร่ และพื้นที่เกษตรกรรมนอกเขตชลประทาน 1,207,169 ไร่

1.2 สถานการณ์ด้านทรัพยากรการผลิตและแนวโน้ม

1) ปริมาณน้ำภาพรวมจังหวัด ปริมาณน้ำท่าเฉลี่ย 2,863.03 ล้าน ลบ.ม.

2) ปริมาณน้ำฝนสะสม ตั้งแต่วันที่ 1 มกราคม 2567 ถึง 1 ตุลาคม 2567 รวม 767.9 มิลลิเมตร

(ปริมาณน้ำฝนคาบเฉลี่ย 30 ปี 2,251 มิลลิเมตร) ปริมาณน้ำฝนเดือนกันยายน รวม 107.8 มิลลิเมตร

3) ความต้องการใช้น้ำของจังหวัดในช่วงฤดูแล้ง ปี 2567 (ในเขตชลประทานและนอกเขตชลประทาน)

จำแนก 4 ด้าน

- อุปโภคบริโภค 40.46 ล้านลบ.ม.

- ระบบนิเวศและอื่นๆ 23.32 ล้านลบ.ม.

- เกษตรกรรม 18.34 ล้านลบ.ม.

- อุตสาหกรรม 0.00 ล้านลบ.ม.

4) การใช้ประโยชน์และความเหมาะสมของดินเพื่อการเพาะปลูก (Agri-Map analytic)

(ที่มา : ระบบฐานข้อมูล <http://agri-map-online.moac.go.th>)

(1) พื้นที่เหมาะสมสำหรับปลูกยางพารา (S1, S2) 651,352.45 ไร่ โดยเกษตรกร มีการปลูกยางพาราตามชั้นความเหมาะสมสูง (S1) 309,692.04 ไร่ คิดเป็นร้อยละ 37.33 เหมาะสมปานกลาง (S2) 152,850.33 ไร่ คิดเป็นร้อยละ 18.43 เหมาะสมเล็กน้อย (S3) 81,464.99 ไร่ คิดเป็นร้อยละ 9.82 และไม่เหมาะสม (N) 285,562.68 ไร่ คิดเป็นร้อยละ 34.42 ยังคงเหลือพื้นที่สำหรับปลูกยางพาราในชั้นความเหมาะสมสูง (S1) 124,121.99 ไร่ และเหมาะสมปานกลาง (S2) 64,688.09 ไร่

(2) พื้นที่เหมาะสมสำหรับปลูกข้าว (S1, S2) 599,322.70 ไร่ โดยเกษตรกรมีการปลูกข้าวตามชั้นความเหมาะสมสูง (S1) 137,472.62 ไร่ คิดเป็นร้อยละ 70.64 เหมาะสมปานกลาง (S2) 41,536.81 ไร่ คิดเป็นร้อยละ 21.34 เหมาะสมเล็กน้อย (S3) 11,934.87 ไร่ คิดเป็นร้อยละ 6.13 และไม่เหมาะสม (N) 3,659.03 ไร่ คิดเป็นร้อยละ 1.88 ยังคงเหลือพื้นที่สำหรับปลูกข้าวในชั้นความเหมาะสมสูง (S1) 330,617.79 ไร่ และเหมาะสมปานกลาง (S2) 89,695.48 ไร่

(3) พื้นที่เหมาะสมสำหรับปลูกปาล์มน้ำมัน (S1, S2) 1,253,331.84 ไร่ โดยเกษตรกรมีการปลูกปาล์มน้ำมันตามชั้นความเหมาะสมสูง (S1) 22,003.23 ไร่ คิดเป็นร้อยละ 46.25 เหมาะสมปานกลาง (S2) 23,545.81 ไร่ คิดเป็นร้อยละ 49.50 เหมาะสมเล็กน้อย (S3) 1,436.16 ไร่ คิดเป็นร้อยละ 3.02 และไม่เหมาะสม (N) 586.83 ไร่ คิดเป็นร้อยละ 1.23 ยังคงเหลือพื้นที่สำหรับปลูกปาล์มน้ำมันในชั้นความเหมาะสมสูง (S1) 636,637.90 ไร่ และเหมาะสมปานกลาง (S2) 574,144.90 ไร่

(4) พื้นที่เหมาะสมสำหรับปลูกทุเรียน (S1, S2) 764,702.25 ไร่ โดยเกษตรกร มีการปลูกทุเรียนตามชั้นความเหมาะสมสูง (S1) 14,615.06 ไร่ คิดเป็นร้อยละ 57.73 เหมาะสมปานกลาง (S2) 5,356.23 ไร่ คิดเป็นร้อยละ

21.16 และไม่เหมาะสม (N) 5,345.98 ไร่ คิดเป็นร้อยละ 21.12 ยังคงเหลือพื้นที่สำหรับปลูกทุเรียนในชั้นความเหมาะสมสูง (S1) 427,080.30 ไร่ และเหมาะสมปานกลาง (S2) 317,650.65 ไร่

(5) พื้นที่เหมาะสมสำหรับปลูกเงาะ (S1, S2) 764,702.61 ไร่ โดยเกษตรกรมีการปลูกเงาะตามชั้นความเหมาะสมสูง (S1) 22,104.29 ไร่ คิดเป็นร้อยละ 56.04 เหมาะสมปานกลาง (S2) 7,559.21 ไร่ คิดเป็นร้อยละ 19.16 และไม่เหมาะสม (N) 9,783.56 ไร่ คิดเป็นร้อยละ 24.80 ยังคงเหลือพื้นที่สำหรับปลูกเงาะในชั้นความเหมาะสมสูง (S1) 419,591.30 ไร่ และเหมาะสมปานกลาง (S2) 315,447.80 ไร่

(6) พื้นที่เหมาะสมสำหรับปลูกมังคุด (S1, S2) 764,702.14 ไร่ โดยเกษตรกรมีการปลูกมังคุดตามชั้นความเหมาะสมสูง (S1) 41,893.19 ไร่ คิดเป็นร้อยละ 57.07 เหมาะสมปานกลาง (S2) 15,426.61 ไร่ คิดเป็นร้อยละ 21.01 และไม่เหมาะสม (N) 16,090.91 ไร่ คิดเป็นร้อยละ 21.92 ยังคงเหลือพื้นที่สำหรับปลูกมังคุดในชั้นความเหมาะสมสูง (S1) 399,802.10 ไร่ และเหมาะสมปานกลาง (S2) 307,580.23 ไร่

(7) พื้นที่เหมาะสมสำหรับปลูกสับปะรด (S1, S2) 755,502.62 ไร่ โดยเกษตรกร มีการปลูกสับปะรดตามชั้นความเหมาะสมสูง (S1) 37.49 ไร่ เหมาะสมปานกลาง (S2) 315.57 ไร่ ยังคงเหลือพื้นที่สำหรับปลูกสับปะรดในชั้นความเหมาะสมสูง (S1) 234,296.78 ไร่ และเหมาะสมปานกลาง (S2) 520,852.79 ไร่

1.3 ขนาดเศรษฐกิจของจังหวัด (GPP) ปี 2565 มีมูลค่า 42,847 ล้านบาท แบ่งออกเป็น GPP ภาคเกษตร 14,597 ล้านบาท (34.07%) ภาคนอกการเกษตร 28,250 ล้านบาท (65.93%) รายได้เฉลี่ยต่อหัว 87,154 บาท/ปี จำนวนประชากร 520,598 คน 205,036 ครัวเรือน เป็นประชากรภาคการเกษตร 238,001 คน (45.72% ของประชากรทั้งหมด) จำนวนครัวเรือนเกษตรกร 88,909 ครัวเรือน (43.36%ของครัวเรือนทั้งหมด)

1.4 พืชเศรษฐกิจที่สำคัญ ได้แก่

1) ยางพารา ครัวเรือนที่ปลูก 74,664 ครัวเรือน เนื้อที่ปลูก 955,740 ไร่ เนื้อที่เก็บเกี่ยว 887,387 ไร่ ผลผลิต 195,712 ตัน ผลผลิตเฉลี่ย 221 กิโลกรัมต่อไร่

2) ข้าวนาปี ครัวเรือนที่ปลูก 15,445 ครัวเรือน เนื้อที่ปลูก 112,418 ไร่ เนื้อที่เก็บเกี่ยว 112,072 ไร่ ผลผลิต 51,081 ตัน ผลผลิตเฉลี่ย 456 กิโลกรัมต่อไร่ (พันธุ์ข้าวที่ปลูกเล็บนกปัตตานี สังข์หยดพัทลุง สังข์หยดข้าวปทุมธานี 1 เขียวพัทลุง กข 79 กข 55 ข้าวไรซ์เบอร์รี่ กข 43 เล็บนก กข 49)

3) ข้าวนาปรัง ครัวเรือนที่ปลูก 4,337 ครัวเรือน เนื้อที่ปลูก 21,700 ไร่ เนื้อที่เก็บเกี่ยว 21,700 ไร่ ผลผลิต 12,017 ตัน ผลผลิตเฉลี่ย 554 กิโลกรัมต่อไร่ (พันธุ์ข้าวที่ปลูกปทุมธานี 1 ชัยนาท 1 หอมปทุม เขียวหอมปทุม มาเลย์ กข 55 กข 43 กข 29 กข 53 กข 79 ไรซ์เบอร์รี่)

4) ปาล์มน้ำมัน ครัวเรือนที่ปลูก 15,544 ครัวเรือน เนื้อที่ปลูก 115,783 ไร่ เนื้อที่เก็บเกี่ยว 100,080 ไร่ ผลผลิต 267,774 ตัน ผลผลิตเฉลี่ย 2,676 กิโลกรัมต่อไร่

5) ทุเรียน ครัวเรือนที่ปลูก 3,271 ครัวเรือน เนื้อที่ปลูก 7,442 ไร่ เนื้อที่เก็บเกี่ยว 4,628 ไร่ ผลผลิต 3,468 ตัน ผลผลิตเฉลี่ย 749 กิโลกรัมต่อไร่

6) เงาะ ครัวเรือนที่ปลูก 1,992 ครัวเรือน เนื้อที่ปลูก 2,314 ไร่ เนื้อที่เก็บเกี่ยว 2,088 ไร่ ผลผลิต 1,233 ตัน ผลผลิตเฉลี่ย 591 กิโลกรัมต่อไร่

7) มังคุด ครัวเรือนที่ปลูก 5,512 ครัวเรือน เนื้อที่ปลูก 9,059 ไร่ เนื้อที่เก็บเกี่ยว 7,898 ไร่ ผลผลิต 5,189 ตัน ผลผลิตเฉลี่ย 657 กิโลกรัมต่อไร่

8) ลองกอง ครัวเรือนที่ปลูก 3,823 ครัวเรือน เนื้อที่ปลูก 5,119 ไร่ เนื้อที่เก็บเกี่ยว 5,114 ไร่ ผลผลิต 2,203 ตัน ผลผลิตเฉลี่ย 431 กิโลกรัมต่อไร่

9) สละ ครัวเรือนที่ปลูก 1,112 ครัวเรือน เนื้อที่ปลูก 3,808 ไร่ เนื้อที่เก็บเกี่ยว 3,153 ไร่ ผลผลิต 5,088 ตัน ผลผลิตเฉลี่ย 1,614 กิโลกรัมต่อไร่

10) สับปะรด คร่าวเรือนที่ปลูก 562 คร่าวเรือน เนื้อที่ปลูก 3,956 ไร่ เนื้อที่เก็บเกี่ยว 2,980 ไร่ ผลผลิต 13,184 ตัน ผลผลิตเฉลี่ย 4,424 กิโลกรัมต่อไร่

1.5 สัตว์เศรษฐกิจที่สำคัญ ได้แก่

1) ปศุสัตว์ (ข้อมูล ณ 1 มกราคม 2567)

- สุกร 432,758 ตัว เกษตรกรผู้เลี้ยง 3,804 ราย
- ไก่เนื้อ 6,664,540 ตัว เกษตรกรผู้เลี้ยง 718 ราย
- โคเนื้อ 154,777 ตัว เกษตรกรผู้เลี้ยง 29,122 ราย
- โคนม 3,884 ตัว เกษตรกรผู้เลี้ยง 143 ราย
- ไก่ไข่ 868,750 ตัว เกษตรกรผู้เลี้ยง 2,338 ราย

2) ประมง (ข้อมูล ณ 1 มกราคม 2567)

- กุ้งขาวแวนนาไม เกษตรกรผู้เลี้ยง 153 ราย เนื้อที่เลี้ยง 1,442.84 ไร่ ปริมาณผลผลิต 918.32 ตัน
- ปลาดุก เกษตรกรผู้เลี้ยง 3,349 ราย เนื้อที่เลี้ยง 1,685.59 ไร่ ปริมาณผลผลิต 2,139 ตัน
- ปลานิล เกษตรกรผู้เลี้ยง 3,974 ราย เนื้อที่เลี้ยง 2,627.85 ไร่ ปริมาณผลผลิต 1,304.60 ตัน
- ปลากะพงขาว เกษตรกรผู้เลี้ยง 182 ราย เนื้อที่เลี้ยง 105.78 ไร่ ปริมาณผลผลิต 30.84 ตัน
- กบ เกษตรกรผู้เลี้ยง 99 ราย เนื้อที่เลี้ยง 26.06 ไร่ ปริมาณผลผลิต 56.70 ตัน

1.6 สินค้าเด่น/สินค้า GI ได้แก่

1) สินค้า GI

1.1) **ข้าวสังข์หยดเมืองพัทลุง** ขึ้นทะเบียนสิ่งบ่งชี้ทางภูมิศาสตร์ GI : Geographical Indications เมื่อวันที่ 23 มิถุนายน 2549 เป็นสินค้าข้าวพันธุ์แรกของประเทศไทยและของโลก ใช้ชื่อว่า “ข้าวสังข์หยดเมืองพัทลุง” ข้าวสังข์หยดพัทลุงเป็นข้าวเจ้าพันธุ์พื้นเมือง วัตถุประสงค์ปลูกได้เฉพาะนาปี โดยทั่วไปจะอยู่ในเขตนาข้าวไร่ และปลูกได้ในสภาพพื้นที่นาทั่วไปที่ไม่ลุ่มหรือดอนเกินไป สภาพดินควรเป็นดินเหนียวถึงดินร่วนเหนียว ลักษณะเด่น ข้าวสังข์หยดมีเยื่อหุ้มเมล็ดสีขาวปนสีแดงจาง ๆ จนถึงสีแดงเข้ม ข้าวกล้องมีสีแดง เพราะมีแอนโทไซยานิน อยู่ในเยื่อชั้นนอกของข้าวกล้อง ข้าวซ้อมมือเมื่อขัดสีบางเมล็ดมีสีขาวใส แต่ส่วนใหญ่ลักษณะขุนขาวเมื่อหุงสุกจะนุ่มมากและยังคงนุ่มอยู่ เมื่อเย็นลงจะมีกลิ่นที่เป็นเอกลักษณ์

ปีการผลิต 2565/66 จังหวัดพัทลุง มีเกษตรกรปลูกข้าวสังข์หยดในพื้นที่ 11 อำเภอ จำนวน 3,632 ครัวเรือน พื้นที่เพาะปลูก 17,201 ไร่ พื้นที่เก็บเกี่ยว 17,193 ไร่ ผลผลิตเฉลี่ย 398 กิโลกรัมต่อไร่ ผลผลิตรวม 6,836 ตัน ราคาผลผลิตเฉลี่ย 10.78 บาท/กก. รวมมูลค่าผลผลิต 73.69 ล้านบาท แหล่งปลูกสำคัญในพื้นที่รอบทะเลสาบสงขลา คือ อำเภอควนขนุน 6,092 ไร่ อำเภอปากพะยูน 2,590 ไร่ อำเภอเมืองพัทลุง 2,553 ไร่ อำเภอป่าบอน 2,517 ไร่ และอำเภอเขาชัยสน 1,315 ไร่ สำหรับอีก 6 อำเภอที่เหลือได้แก่ อำเภอกงหรา อำเภอตะโหมด อำเภอศรีบรรพต อำเภอบางแก้ว อำเภอป่าพะยอม อำเภอศรีนครินทร์ รวมพื้นที่ปลูก 2,135 ไร่

ปัจจุบันมีผู้ที่ได้รับอนุญาตให้ใช้ตราสัญลักษณ์สิ่งบ่งชี้ทางภูมิศาสตร์ไทย สช 49100011 ข้าวสังข์หยดเมืองพัทลุง จำนวน 7 กลุ่ม และรายเดียว 3 ราย ดังนี้

รายกลุ่ม

- 1) ชมรมอุตสาหกรรมเกษตรอินทรีย์แหลมทอง-ปันแต ที่อยู่ 3 ม.9 ต.แหลมโตนด อ.ควนขนุน จ.พัทลุง 93110 โทร 081-990-1436
- 2) วิสาหกิจชุมชนเกษตรอินทรีย์บ้านโคกทรายผ่อง ที่อยู่ 305 ม.3 ค.ควนขนุน อ.ควนขนุน จ.พัทลุง 93110 โทร 090-626-0247

- 3) กลุ่มเกษตรกรทำนาบ้านควนน้อย ที่อยู่ 109 ม.8 ต.แพรกษา อ.ควนขนุน จ.พัทลุง 93110 โทร 064-960-9911
- 4) กลุ่มศูนย์สาธิตวิสาหกิจชุมชนทำช่างพื้นฟูเศรษฐกิจ ที่อยู่ 36 ม.5 ต.พนางตุง อ.ควนขนุน จ.พัทลุง 93150 โทร 089-978-1044
- 5) วิสาหกิจชุมชนกลุ่มผลิตข้าวอินทรีย์บ้านโต๊ะที่อยู่ 70 ม.8 ต.ตำนาค อ.เมืองพัทลุง จ.พัทลุง โทร 081-478-5161
- 6) กลุ่มข้าวสังข์หยดอินทรีย์บ้านพังดาน ที่อยู่ 123 ม.2 ต.นาขยาด อ.ควนขนุน จ.พัทลุง 93110 โทร 081-598-8989
- 7) วิสาหกิจชุมชนชาวนาพัทลุง ที่อยู่ 248 ม.2 ต.ท่ามิหรำ อ.เมืองพัทลุง จ.พัทลุง 93000 โทร 081-479-5161

รายเดี่ยว

- 1) ห้างหุ้นส่วนจำกัด สมบูรณ์เนเจอร์กรุ๊ป ที่อยู่ 123 ม.2 ต.นาขยาด อ.ควนขนุน จ.พัทลุง 93110 โทร 081-598-8989
- 2) กลุ่มผลิตข้าวอินทรีย์ ม.7 บ้านโคกโพธิ์ ที่อยู่ 310 ม.7 ต.โตนดด้วน อ.ควนขนุน จ.พัทลุง 93110 โทร 081-189-2477
- 3) ห้างหุ้นส่วนจำกัด วิสาหกิจชุมชนชาวนาพัทลุง ที่อยู่ 248 ม.2 ต.ท่ามิหรำ อ.เมืองพัทลุง จ.พัทลุง 93000 โทร 081-479-5161

1.2) ปรากฏร่ำทะเลน้อยพัทลุง ขึ้นทะเบียนสิ่งบ่งชี้ทางภูมิศาสตร์ (GI : Geographical Indications) เมื่อวันที่ 14 พฤษภาคม 2562 ปรากฏร่ำทะเลน้อย หมายถึง ปรากฏธรรมชาติในแหล่งพื้นที่เขตห้ามล่าสัตว์ป่าทะเลน้อย ที่นำมาผ่านกระบวนการหมักด้วยเกลือและน้ำตาลทราย และตากแดดทำให้ได้ ปรากฏร่ำทะเลน้อยพัทลุงที่ยังคงรูปร่างของปรากฏ ผิวสัมผัสแห้ง หน้งมีสีเทาดำ เมื่อผ่านการปรุงสุกจะมีรสเค็มปนหวาน พื้นที่เขตห้ามล่าสัตว์ป่าทะเลน้อย ประกอบด้วย ตำบลทะเลน้อย ตำบลพนางตุง อำเภอควนขนุน มีเนื้อที่ประมาณ 104,375 ไร่ หรือ 167 ตารางกิโลเมตร) ขอบเขตพื้นที่การผลิต ครอบคลุมพื้นที่ทั้ง 11 อำเภอของจังหวัดพัทลุง ปัจจุบันไม่มีผู้ได้รับอนุญาตให้ใช้ตราสัญลักษณ์สิ่งบ่งชี้ทางภูมิศาสตร์ไทยปรากฏร่ำทะเลน้อย

2) สินค้า OTOP

จังหวัดพัทลุงมีข้อมูลการลงทะเบียน OTOP (ข้อมูล ณ 2 ตุลาคม 2567 จากระบบฐานข้อมูล <https://otop.cdd.go.th>) ดังนี้

- (1) ผู้ผลิต ผู้ประกอบการ OTOP จำนวน 1,087 ราย แบ่งออกเป็น
 - ประเภทผู้ประกอบการรายเดี่ยว จำนวน 531 ราย
 - ประเภทกลุ่มผู้ผลิตชุมชน จำนวน 530 ราย
 - ประเภทผู้ผลิตวิสาหกิจขนาดกลางและขนาดย่อม (SME) จำนวน 28 ราย

- (2) ผลิตภัณฑ์ OTOP จำนวน 9,310 ผลิตภัณฑ์
 - ประเภทอาหาร จำนวน 4,081 ผลิตภัณฑ์
 - ประเภทเครื่องดื่ม จำนวน 421 ผลิตภัณฑ์
 - ประเภทผ้า เครื่องแต่งกาย จำนวน 1,437 ผลิตภัณฑ์
 - ประเภทของใช้ ของตกแต่ง ของที่ระลึก จำนวน 2,078 ผลิตภัณฑ์
 - ประเภทสมุนไพรที่ไม่ใช่อาหาร จำนวน 1,293 ผลิตภัณฑ์

(3) ผลิตภัณฑ์ที่ได้รับการคัดสรรสุดยอด หนึ่งตำบล หนึ่งผลิตภัณฑ์ไทย จำนวน 219 ผลิตภัณฑ์

- 5 ดาว จำนวน 90 ผลิตภัณฑ์
- 4 ดาว จำนวน 64 ผลิตภัณฑ์
- 3 ดาว จำนวน 48 ผลิตภัณฑ์
- 2 ดาว จำนวน 11 ผลิตภัณฑ์
- 1 ดาว จำนวน 6 ผลิตภัณฑ์

1.7 สินค้า OTOP 10 อันดับแรกของจังหวัดพัทลุง

กลุ่มเกษตรกรที่ผลิตสินค้า OTOP ที่มียอดจำหน่ายสูงสุด 10 อันดับแรกของจังหวัดพัทลุง

กลุ่มเกษตรกรที่ผลิต	สินค้า	แหล่งรับซื้อวัตถุดิบ	การสนับสนุนของกระทรวง เกษตรและสหกรณ์
วิสาหกิจชุมชน บ้านเขากลาง (ต.ปันแต อ.ควนขนุน)	ข้าวสังข์หยดเมืองพัทลุงชนิดกล้อง/ ซ้อมมือ 500 กรัม ข้าวสังข์หยดเมืองพัทลุงชนิดกล้อง/ ซ้อมมือ 1 กก. จมูกข้าวสังข์หยด ขนมทองพับ	จากสมาชิกและเกษตรกรใน พื้นที่	1) ส่งเสริมการผลิตข้าวสังข์หยด ให้ได้คุณภาพมาตรฐาน 2) ส่งเสริมสนับสนุนการสร้าง ความเข้มแข็งให้กับกลุ่ม
วิสาหกิจชุมชนท่าช้าง ฟื้นฟูเศรษฐกิจ (ต.พนาสูง อ.ควนขนุน)	ข้าวซ้อมมือสังข์หยดอินทรีย์ ข้าวกล้องสังข์หยดอินทรีย์ ขนมคุกข้าวสังข์หยดอินทรีย์ ปลายท่อนจมูกข้าวสังข์หยดอินทรีย์ ข้าวกล้องหอมปทุมอินทรีย์ จมูกข้าวแคปซูล	จากสมาชิกและเกษตรกรใน พื้นที่	1) ส่งเสริมการผลิตข้าวสังข์หยด ให้ได้คุณภาพมาตรฐาน 2) ส่งเสริมสนับสนุนการสร้าง ความเข้มแข็งให้กับกลุ่ม
ร้านกึ่งแก้วสอโลหะ (ต.ปากพะยูน อ.ปากพะยูน)	ปลาลูกเบร่ ปลาบูตรี ปลาแมว กึ่งแก้วปรุงรสสอโลหะ แกงไตปลาสอโลหะ น้ำพริกกึ่งแก้วสอโลหะ มันกึ่งสอโลหะ กุ้งหวานสอโลหะ กึ่งแห้งสอโลหะ กึ่งแก้วสอโลหะ	จากสมาชิกและเกษตรกรใน พื้นที่อำเภอปากพะยูน	1) ส่งเสริมสนับสนุนการใช้ วัตถุดิบจากเกษตรกรที่ผ่านการ รับรองมาตรฐานการผลิตในพื้นที่ 2) ส่งเสริมสนับสนุนการสร้าง ความเข้มแข็งให้กับกลุ่ม
วิสาหกิจชุมชนบุชรอ (ต.นาปะขอ อ.บางแก้ว)	หนังปลาตุกทอดกรอบปรุงรส ปลาสวรรค์สมุนไพร ชุดปลาตุกฟู ลูกชิ้นปลาตุก ปลาตุกร้า ปลาตุกร้าอบซานอ้อย	จากสมาชิกและเกษตรกรใน พื้นที่อำเภอบางแก้ว	1) ส่งเสริมการผลิตให้ได้คุณภาพ มาตรฐาน 2) ส่งเสริมสนับสนุนการสร้าง ความเข้มแข็งให้กับกลุ่ม
กลุ่มวิสาหกิจชุมชนปลูก สับปะรด (ต.ทุ่งนารี อ.ป่าบอน)	สับปะรดผลสด	จากสมาชิกกลุ่มวิสาหกิจ ชุมชนปลูกสับปะรด และ เกษตรกรในพื้นที่	1) ส่งเสริมการผลิตสับปะรด เพื่อให้ได้คุณภาพมาตรฐาน 2) ส่งเสริมสนับสนุนการสร้าง ความเข้มแข็งให้กับกลุ่ม

กลุ่มเกษตรกรที่ผลิต	สินค้า	แหล่งรับซื้อวัตถุดิบ	การสนับสนุนของกระทรวงเกษตรและสหกรณ์
สหกรณ์การเกษตรบ้านแพรงหาจำกัด (ต.แพรงหา อ.ควนขนุน)	ฝ້ารองละหมาดยางพารา ฝ້ารองอาสนะพระยางพารา ที่นอนยางพารา หมอนยางพารา	จากสมาชิกสหกรณ์ และ เกษตรกรในพื้นที่	ส่งเสริมสนับสนุนการสร้าง ความเข้มแข็งให้กับกลุ่ม สหกรณ์
วิสาหกิจชุมชนธารน้ำใส (ต.ลำสินธุ์ อ.ศรีนครินทร์)	เครื่องแกงกะทิ เครื่องแกงตำมือแกงส้ม เครื่องแกงแกงพริก น้ำแกงส้ม เฉือก้วยลำสินธุ์ ไตปลาแห้ง	จากสมาชิกและเกษตรกร ในพื้นที่ตำบลลำสินธุ์	1) ส่งเสริมสนับสนุนการใช้ วัตถุดิบจากเกษตรกรที่ผ่าน การรับรองมาตรฐานการผลิต 2) ส่งเสริมสนับสนุนการสร้าง ความเข้มแข็งให้กับกลุ่ม
วิสาหกิจชุมชนกลุ่ม แม่บ้านเกษตรกรบ้านทุ่ง ยาวพัฒนา (ต.โคกม่วง อ.เขาชัยสน)	เครื่องแกงส้ม เครื่องแกงกะทิ กล้วยไข่กรอบแก้วรสหวาน แกงไตปลาแห้ง กล้วยไข่กรอบแก้ว รสเค็ม เครื่องแกงเผ็ด	จากสมาชิกและเกษตรกร ในพื้นที่	1) ส่งเสริมสนับสนุนการใช้ วัตถุดิบจากเกษตรกรที่ผ่าน การรับรองมาตรฐานการผลิต ในพื้นที่ 2) ส่งเสริมสนับสนุนการสร้าง ความเข้มแข็งให้กับกลุ่ม
วิสาหกิจชุมชนแปรรูป อาหารบ้านหนองปริง (ต.นาท่อม อ.เมืองพัทลุง)	ข้าวแต่น้ำแดงโม ขาชิงดำ (ชนิดผง) ข้าวแต่น้ำแดงผสมข้าวไรซ์เบอร์รี่ เครื่องต้มสามขิง (ชนิดก้อน) ขาชิงดำ ข้าวแต่น้ำแดงผสม ข้าวสังข์หยด ข้าวมอดสังข์หยด (ขนมขมดาว) เครื่องต้มสามขิง (ชนิดผง) ข้าวพองอบ กรอบ (Rice ball Cracker) ข้าวพองอบ กรอบ รสเมี่ยงคำ	จากสมาชิกใน และเกษตรกร ในพื้นที่	1) ส่งเสริมสนับสนุนการใช้ วัตถุดิบจากเกษตรกรที่ผ่านการ รับรองมาตรฐานการผลิตในพื้นที่ 2) ส่งเสริมสนับสนุนการสร้าง ความเข้มแข็งให้กับกลุ่ม
วิสาหกิจชุมชนป่าเขียว (ต.ลำสินธุ์ อ.ศรีนครินทร์)	เฟรนฟรายข้าวเกรียบ กลัวยรสหทัย พวงหรีด ลูกหทัยสามรสเคลือบไม่มี เมล็ด กลัวยกวน กลัวยไข่กรอบแก้ว เค็ม กลัวยไข่กรอบแก้วหวาน ครองแครงข้าวสังข์หยด กลัวยไข่ กรอบแก้ว รสหวาน	จากสมาชิกและเกษตรกร ในพื้นที่	1) ส่งเสริมสนับสนุนการใช้ วัตถุดิบจากเกษตรกรที่ผ่านการ รับรองมาตรฐานการผลิตในพื้นที่ 2) ส่งเสริมสนับสนุนการสร้าง ความเข้มแข็งให้กับกลุ่ม

1.8 โครงการชุมชนท่องเที่ยว OTOP นวัตวิถี

ชุมชนท่องเที่ยว OTOP นวัตวิถี จังหวัดพัทลุง จำนวน 52 หมู่บ้านๆ ละ 10 ผลิตภัณฑ์ รวม 520 ผลิตภัณฑ์ หน่วยงานสังกัดกระทรวงเกษตรและสหกรณ์ในจังหวัดพัทลุงได้เข้าไปมีส่วนร่วมในการบูรณาการ ส่งเสริมการผลิตให้ได้มาตรฐาน มีการส่งเสริมการใช้วัตถุดิบที่ปลอดภัยจากสารเคมีให้แก่ร้านอาหารในแหล่ง ชุมชนท่องเที่ยวเป็นการเพิ่มรายได้ให้กับเกษตรกรในพื้นที่

ประเภทผลิตภัณฑ์	จำนวนหมู่บ้าน	จำนวนผลิตภัณฑ์
เครื่องต้ม	17	22
ของใช้/ของตกแต่ง/ของที่ระลึก	36	85

ผ้าและเครื่องแต่งกาย	13	16
สมุนไพรที่ไม่ใช่อาหาร	27	50
อาหาร	50	347
ผลรวม	52	520

ที่มา : ระบบฐานข้อมูล <https://otop.cdd.go.th>

1.9 สหกรณ์การเกษตร

1.9 สหกรณ์การเกษตร

- 1) จำนวนสหกรณ์การเกษตรในจังหวัด 55 สหกรณ์ สมาชิกสหกรณ์ 85,009 ราย
- 2) การจัดชั้นความเข้มแข็งสหกรณ์ในจังหวัด
 - 2.1 ประกอบธุรกิจได้มีประสิทธิภาพ (ชั้น 1) จำนวน 5 สหกรณ์
 - 2.2 พัฒนาเข้าสู่มาตรฐาน (ชั้น 2) จำนวน 13 สหกรณ์
 - 2.3 ต้องยกระดับความเข้มแข็ง (ชั้น 3) จำนวน 37 สหกรณ์
- 3) มูลค่าธุรกิจสหกรณ์ 3,544.03 ล้านบาท

2. ข้อมูลการรับรองมาตรฐานสินค้าเกษตรปลอดภัยของจังหวัด

2.1 พื้นที่การทำเกษตรอินทรีย์ รวม 2,249.33 ไร่ เกษตรกร 399 ราย

ชนิดสินค้า	จำนวนราย	จำนวนไร่
1) ข้าว (รวม)	318	2,125
รับรองแล้ว	318	2,125
2) พืช (รวม)	68	108.98
รับรองแล้ว	68	108.98
3) ประมง (รวม)	13	15.35
รับรองแล้ว	13	15.35
รวมทั้งสิ้น	399	2,249.33

2.2 การรับรอง GAP ด้านพืช 1,495 ราย พื้นที่ 3,772.434 ไร่ ข้าว 318 ราย 2,125 ไร่ ด้านประมง 134 ฟาร์ม

(ปลานิล 5 ฟาร์ม ปลาดุก 53 ฟาร์ม กุ้งขาวแวนนาไม 76 ฟาร์ม) และด้านปศุสัตว์ 687 ฟาร์ม (สุกร 282 ฟาร์ม ไก่เนื้อ 317 ฟาร์ม ไก่ไข่ 17 ฟาร์ม โคนม 71 ฟาร์ม)

ชนิดสินค้า	จำนวน	จำนวน (ไร่)
1) พืช	1,495 ราย	3,772.434
2) ข้าว	318 ราย	2,125 ไร่
3) ประมง	134 ฟาร์ม	-
4) ปศุสัตว์	687 ฟาร์ม	-
รวมทั้งสิ้น	1,813 ราย 821ฟาร์ม	5,897.434

3. งบประมาณ ปี 2567 รวมทั้งสิ้น 862,471,496.68 บาท ผลการเบิกจ่าย 274,226,861.87 บาท คิดเป็นร้อยละ 31.80 ดังนี้

3.1 งบประมาณของส่วนราชการต้นสังกัด (Function Base)

1) งบประมาณรวมทั้งสิ้น 843,285,070.42 บาท ผลการเบิกจ่าย 269,615,807.87 บาท คิดเป็นร้อยละ 31.97

2) ผลการดำเนินงาน/ผลการปฏิบัติราชการสำคัญ (แผนงานโครงการจำแนกตามพืช ปศุสัตว์ ประมง กลุ่ม/สหกรณ์ ชลประทาน)

2.1) ด้านพืช :

1) โครงการผลิตและกระจายเมล็ดพันธุ์ขยายและจำหน่าย เป้าหมาย 110 ตัน (เมล็ดพันธุ์คัด 10 ตัน เมล็ดพันธุ์ขยาย 100 ตัน) ผลสำเร็จที่สำคัญ เพื่อเพิ่มปริมาณการผลิตเมล็ดพันธุ์ดีให้กับเกษตรกรผู้ปลูกข้าว (เพื่อแก้ไขปัญหา/พัฒนางานด้านการเกษตร) ยกย่องมาตรฐานการผลิตเมล็ดพันธุ์ดีมีคุณภาพ มีจำนวนผลผลิตเพิ่มขึ้น

2) โครงการยกระดับคุณภาพมาตรฐานสินค้าเกษตร เป้าหมาย 301 แปลง ผลสำเร็จที่สำคัญ มีมาตรฐานรับรองการผลิตสินค้าเกษตรปลอดภัยเพิ่มขึ้น (เพื่อแก้ไขปัญหา/พัฒนางานด้านการเกษตร) ยกย่องคุณภาพมาตรฐานสินค้าเกษตรสู่เมืองเกษตรอินทรีย์

3) โครงการพัฒนาเกษตรกรสู่มาตรฐานเกษตรอินทรีย์ เป้าหมาย 31 ราย ผลสำเร็จที่สำคัญ ได้รับองค์ความรู้ในการผลิตสินค้าเกษตรอินทรีย์ (เพื่อแก้ไขปัญหา/พัฒนางานด้านการเกษตร) นำความรู้ไปพัฒนาสินค้าสู่มาตรฐานอินทรีย์

4) โครงการบริหารจัดการการผลิตสินค้าเกษตรตามแผนที่เกษตรเพื่อการบริหารจัดการเชิงรุก (Agri-Map) เป้าหมาย 30 ราย ผลสำเร็จที่สำคัญ ได้รับองค์ความรู้ในการปลูกพืชทางเลือกใหม่ (เพื่อแก้ไขปัญหา/พัฒนางานด้านการเกษตร) ช่วยให้การเพาะปลูกพืชสอดคล้องกับศักยภาพของพื้นที่

5) เพิ่มประสิทธิภาพการใช้ประโยชน์ที่ดินในพื้นที่โครงการ 1 ตำบล 1 กลุ่มเกษตรทฤษฎีใหม่ เป้าหมาย 22 ราย ผลสำเร็จที่สำคัญ เกษตรกรสามารถนำองค์ความรู้ไปปรับปรุงบำรุงดินให้มีความสมบูรณ์เหมาะสมกับการปลูกพืช

2.2) ด้านปศุสัตว์ :

1) โครงการส่งเสริมปศุสัตว์อินทรีย์ เป้าหมาย 304 ราย ผลสำเร็จ ที่สำคัญเกษตรกรได้รับการพัฒนาศักยภาพด้านปศุสัตว์ตามเกษตรทฤษฎีใหม่ (เพื่อแก้ไขปัญหา/พัฒนางานด้านการเกษตร) การนำหลักปรัชญาไปใช้ในด้านการผลิตปศุสัตว์อย่างยั่งยืน

2) โครงการส่งเสริมการเลี้ยงปศุสัตว์แบบแปลงใหญ่ เป้าหมาย 1 แปลง/20 ราย ผลสำเร็จที่สำคัญ พื้นที่การเกษตรแปลงใหญ่ได้รับการส่งเสริมและพัฒนาด้านปศุสัตว์ (เพื่อแก้ไขปัญหา/พัฒนางานด้านการเกษตร) ได้แก่ โคเนื้อ

3) โครงการส่งเสริมและพัฒนาสินค้าเกษตรอัตลักษณ์พื้นถิ่น เป้าหมาย 10 ราย ผลสำเร็จที่สำคัญ เกษตรกรได้รับการส่งเสริมและพัฒนาสินค้าเกษตรอัตลักษณ์พื้นถิ่น (เพื่อแก้ไขปัญหา/พัฒนางานด้านการเกษตร) มีสินค้าอัตลักษณ์เพิ่มขึ้น

2.3) ด้านประมง :

1) โครงการระบบส่งเสริมเกษตรแบบแปลงใหญ่ เป้าหมาย 38 ราย ผลสำเร็จที่สำคัญ สนับสนุนให้เกษตรกรรวมกลุ่มเพื่อการผลิต มีการบริหารจัดการร่วมกัน เพื่อให้เกิดการรวมการผลิตและรวมกันจำหน่าย (เพื่อแก้ไขปัญหา/พัฒนางานด้านการเกษตร) ลดปัญหาผลผลิตล้นตลาด ลดต้นทุนการผลิตและมีผลผลิตต่อหน่วยเพิ่มขึ้น

2) โครงการยกระดับมาตรฐานสินค้าเกษตร เป้าหมาย 8 ราย ผลสำเร็จที่สำคัญ สามารถพัฒนาการผลิตสินค้าเกษตรอินทรีย์ด้านประมงเพิ่มขึ้น (เพื่อแก้ไขปัญหา/พัฒนางานด้านการเกษตร) เพิ่มพื้นที่เกษตรอินทรีย์ในจังหวัดพัทลุง และลดต้นทุนการผลิต

3) โครงการศูนย์เรียนรู้การเพิ่มประสิทธิภาพการผลิตสินค้าเกษตร เป้าหมาย 11 ศูนย์ ผลสำเร็จที่สำคัญ เกษตรกรมีองค์ความรู้ (เพื่อแก้ไขปัญหา/พัฒนางานด้านการเกษตร) เกษตรกรมีแหล่งเรียนรู้ สามารถแลกเปลี่ยนแนวคิดในการพัฒนาการทำเกษตรและลดต้นทุนการผลิต

2.4) กลุ่ม/สหกรณ์ :

- โครงการส่งเสริมการดำเนินงานอันเนื่องมาจากพระราชดำริ เป้าหมาย 1 แห่ง ผลสำเร็จที่สำคัญ ส่งเสริมการออมให้กับนักเรียนในโรงเรียน ตชด. (เพื่อแก้ไขปัญหา/พัฒนางานด้านการเกษตร) ส่งเสริมและพัฒนาสหกรณ์/กลุ่มเกษตรกรในพื้นที่โครงการอันเนื่องมาจากพระราชดำริ

2.5) ด้านชลประทาน :

1) โครงการกำจัดวัชพืชคลองส่งน้ำ เป้าหมาย 509 ไร่ ผลสำเร็จที่สำคัญ มีน้ำเพื่อการเกษตรเพิ่มขึ้น (เพื่อแก้ไขปัญหา/พัฒนางานด้านการเกษตร) บรรเทาความเดือดร้อนจากน้ำท่วม

2) โครงการจัดระบบน้ำฝายบ้านพร้าว เป้าหมาย 400 ไร่ ผลสำเร็จที่สำคัญ มีน้ำเพื่อการเกษตรเพิ่มขึ้น (เพื่อแก้ไขปัญหา/พัฒนางานด้านการเกษตร) เพื่อแก้ปัญหาการขาดแคลนน้ำในช่วงฤดูแล้ง และในช่วงการเพาะปลูกพืช

3) โครงการจัดระบบน้ำโครงการฝายนาท่อม เป้าหมาย 230 ไร่ ผลสำเร็จที่สำคัญ มีน้ำเพื่อการเกษตรเพิ่มขึ้น (เพื่อแก้ไขปัญหา/พัฒนางานด้านการเกษตร) เพื่อแก้ปัญหาการขาดแคลนน้ำในช่วงฤดูแล้ง และในช่วงการเพาะปลูกพืช

4) โครงการบำรุงรักษาระบบชลประทาน เป้าหมาย 287,348 ไร่ ผลสำเร็จที่สำคัญ มีระบบน้ำ ชลประทานเพื่อการเกษตรเพิ่มขึ้น (เพื่อแก้ไขปัญหา/พัฒนางานด้านการเกษตร) เพื่อแก้ปัญหาการขาดแคลนน้ำในช่วงฤดูแล้ง และในช่วงการเพาะปลูกพืช

3.2 งบประมาณจังหวัด/กลุ่มจังหวัด (Area Base)

1) งบประมาณรวมทั้งสิ้น 3,648,290.00 บาท ผลการเบิกจ่าย 2,699,408.00 บาท คิดเป็นร้อยละ 73.99

2) ผลการดำเนินงาน/ผลการปฏิบัติราชการสำคัญ (แผนงานโครงการจำแนกตามพืช ปศุสัตว์ ประมง กลุ่ม/สหกรณ์ ชลประทาน)

2.1) ด้านพืช :

-

2.2) ด้านปศุสัตว์ :

โครงการสร้างมูลค่าเพิ่มในสินค้าเกษตรด้วยรูปแบบ BCG Model เพื่อความยั่งยืนและส่งเสริมการท่องเที่ยว จำนวน 4 กิจกรรม งบประมาณ 213,700 บาท ผลการเบิกจ่าย - ดังนี้

(1) กิจกรรม ฝึกอบรมผู้ประกอบการฟาร์มปศุสัตว์ให้ผลิตสารชีวภัณฑ์จากธรรมชาติปลอดสารเคมีในการบำบัดกลิ่นในฟาร์มและบำบัดมูลสัตว์ เป้าหมาย 60 ฟาร์ม

(2) กิจกรรม พัฒนาระดับการผลิตสุกรชีวภาพ (หมูหลุม) สูฟาร์มมาตรฐาน เป้าหมาย 60 ราย

(3) กิจกรรม ฝึกอบรมเชิงปฏิบัติการพัฒนาการแปรรูปผลิตภัณฑ์ เป้าหมาย 20 ราย

(4) พัฒนาจุดจำหน่ายสุกรชีวภาพ เป้าหมาย 3 จุด

2.3) ด้านประมง : โครงการ.....-..... เป้าหมาย.....-.....
ผลสำเร็จที่สำคัญ.....-.....(เพื่อแก้ไขปัญหา/พัฒนางานด้านการเกษตร).....-.....

2.4) กลุ่ม/สหกรณ์ : โครงการ.....-..... เป้าหมาย.....-.....
ผลสำเร็จที่สำคัญ.....-.....(เพื่อแก้ไขปัญหา/พัฒนางานด้านการเกษตร).....-.....

2.5) ด้านชลประทาน : โครงการ.....-..... เป้าหมาย.....-.....
ผลสำเร็จที่สำคัญ.....-.....(เพื่อแก้ไขปัญหา/พัฒนางานด้านการเกษตร).....-.....

3.3 งบอื่นๆ

1) งบประมาณรวมทั้งสิ้น 15,538,136.26 บาท ผลการเบิกจ่าย 1,911,646.00 บาท คิดเป็นร้อยละ 12.30

2) ผลการดำเนินงาน/ผลการปฏิบัติราชการสำคัญ

ด้านพืช

-งบประมาณเงินกองทุน สปก. จำนวน 3 โครงการ

1. โครงการเพิ่มพื้นที่ชลประทาน กิจกรรมก่อสร้างฝายชะลอน้ำแบบชั่วคราว จำนวน 4 แห่ง งบประมาณ 403,320 บาท

2. โครงการส่งเสริมช่องทางการจำหน่ายและผลิตภัณฑ์ของชุมชนต้นแบบในเขตปฏิรูปที่ดิน เป้าหมาย 1 ชุมชน งบประมาณ 44,500 บาท

3. โครงการจัดจ้างผู้ช่วยสำรวจ เป้าหมาย 2 ราย งบประมาณ 264,000 บาท

4. ผลการดำเนินงานโครงการสำคัญ (Agenda) (สรุปโดยย่อ)

4.1 ศูนย์บริการเกษตรพิรุณราช กระทรวงเกษตรและสหกรณ์

จังหวัดพัทลุง มีเกษตรกรขอรับบริการผ่านศูนย์บริการเกษตรพิรุณราช กระทรวงเกษตรและสหกรณ์ ตั้งแต่วันที่ 18 ตุลาคม 2566 - 2 ตุลาคม 2567 จำนวน 40 เรื่อง ดำเนินการแล้วเสร็จ 37 เรื่อง อยู่ระหว่างดำเนินการ 3 เรื่อง แบ่งออกเป็น

1) ศูนย์หลักระดับกระทรวง ณ กระทรวงเกษตรและสหกรณ์ จำนวน 9 เรื่อง (ดำเนินการแล้วเสร็จ 6 เรื่อง อยู่ระหว่างดำเนินการ 3 เรื่อง)

2) ศูนย์หลักระดับจังหวัด ณ สำนักงานเกษตรและสหกรณ์จังหวัดพัทลุง จำนวน 16 เรื่อง (ดำเนินการแล้วเสร็จ 16 เรื่อง)

3) ศูนย์หลักระดับอำเภอ ณ สำนักงานเกษตรอำเภอ จำนวน 15 เรื่อง (ดำเนินการแล้วเสร็จ 15 เรื่อง)

4.2 การขับเคลื่อนงานนโยบายสินค้าเกษตรและบริการมูลค่าสูง 1 ท้องถิ่น 1 สินค้าเกษตรมูลค่าสูง ภายใต้แนวทาง "ตลาดนำ นวัตกรรมเสริม เพิ่มรายได้" ตามแนวทาง BCG Model

กระทรวงเกษตรและสหกรณ์มีนโยบายผลักดันสินค้าเกษตรและบริการมูลค่าสูง ๑ ท้องถิ่น ๑ สินค้าเกษตรมูลค่าสูง เพื่อพัฒนาและเพิ่มมูลค่าสินค้าเกษตรและบริการมูลค่าสูง ตามหลักการ ตลาดนำ นวัตกรรมเสริม เพิ่มรายได้ และยกระดับรายได้ของครัวเรือนเกษตรกร โดยมอบหมายให้ทุกหน่วยงานในสังกัด กระทรวงเกษตรและสหกรณ์ บูรณาการแผนงาน/โครงการ ประจำปีงบประมาณ พ.ศ. 2567 ซึ่งการคัดเลือกสินค้าที่จะดำเนินการของจังหวัดพัทลุงในปีงบประมาณ 2567 จำนวน 2 ชนิดสินค้า ดังนี้

1. ด้านพืช แมลงเศรษฐกิจ และบริการเชิงสร้างสรรค์ 1 สินค้า คือ ข้าว เป็นสินค้ากลุ่มที่ 1 (กลุ่มสินค้าเกษตรมูลค่าสูงเพื่อส่งออก) พื้นที่ดำเนินการ คือ กลุ่มแปลงใหญ่ข้าวอินทรีย์ ตำบลโตนดด้วน อำเภอควนขนุน ซึ่งข้าวสังข์หยดของสมาชิกกลุ่มนี้ได้รับการรับรองมาตรฐาน GAP ทุกไร่ และผลผลิต

จำหน่ายให้กับวิสาหกิจชุมชนชาวนาพัทลุง เพื่อนำไปสีเป็นข้าวสังข์หยดบรรจุถุงส่งขายประเทศมาเลเซีย และนำไปแปรรูปเป็นสินค้าอื่นเพื่อเพิ่มมูลค่า

การดำเนินงานปัจจุบันที่ทำการกลุ่มใช้ที่ตั้งศาลาหมู่บ้าน หมู่ที่ 7 ตำบลโดนดด้วน เพื่อดำเนินกิจกรรมกลุ่ม มีสมาชิก จำนวน 42 ราย พื้นที่ปลูกข้าวรวม 214 ไร่ ผลผลิตเฉลี่ย 380 กก./ไร่ ผลผลิตรวม 81,320 กก./ปี ซึ่งมีทั้งข้าวสังข์หยด และข้าวพันธุ์ กข. ทั้งนี้สมาชิกที่ได้รับมาตรฐานเกษตรอินทรีย์ มกษ.9000-2564 จำนวน 41 ราย การจำหน่ายผลผลิตส่วนใหญ่ขายเป็นข้าวเปลือก ณ แปลงนา และสีเป็นข้าวสารขายให้กับวิสาหกิจชุมชนชาวนาพัทลุง รวมทั้งขายผ่านออนไลน์

ด้านการขับเคลื่อนการดำเนินงาน หรือการพัฒนาศักยภาพการผลิตสินค้าข้าว เพื่อให้สมาชิกกลุ่มมีรายได้เพิ่มขึ้น สรุปดังนี้

Pain Point ที่ส่งผลกระทบต่อรายได้ของกลุ่มเกษตรกร	แนวทางการแก้ไขปัญหา/ขับเคลื่อนให้กลุ่มเกษตรกรมีรายได้เพิ่มขึ้น	หน่วยงานบูรณาการขับเคลื่อน
1. ข้าวสังข์หยดพัทลุงเป็นข้าวที่มีผลผลิตต่อไร่ต่ำ	- แนะนำการทำนาตามหลักวิชาการ - การใช้ชีวภัณฑ์ที่เพิ่มการเร่งรากเพื่อเพิ่มผลผลิต	กรมการข้าว กรมส่งเสริมการเกษตร กรมวิชาการเกษตร
2. ราคาผลผลิตขึ้นอยู่กับกลไกของราคาข้าวของโรงสีรายได้ไม่แน่นอน ไม่มีรถเกี่ยวข้าวที่จะมาเกี่ยวข้าวเอง ไม่มีโรงสีเพื่อแปรรูปเป็นข้าวสารเอง	ทำ MOU กับโรงสีที่รับซื้อให้มีราคารับซื้อที่แน่นอน	กรมการข้าว สำนักงานพาณิชย์จังหวัดพัทลุง
3. ทางกลุ่มไม่สามารถต่อรองราคา กับโรงสีได้ - กลุ่มมีพื้นที่ในการลดความชื้นของข้าวไม่เพียงพอ - กลุ่มไม่มีโรงสีในการสีข้าวขายเอง มีเครื่องสีขนาดเล็กที่มีกำลังการสีต่ำ	ของบฯ สนับสนุนโรงสี โรงอบข้าว และลานตากข้าวให้กลุ่ม	กรมการข้าว งบประมาณที่สามารถสนับสนุนได้
4. เกษตรกรขายข้าวให้กับโรงสีข้าวเป็นส่วนใหญ่ มีการแปรรูปเป็นข้าวสาร แค่ 10% ของผลผลิตในกลุ่ม	ส่งเสริมให้เกษตรกรมีการแปรรูปให้มากขึ้น และขอการรับรอง GI ต่างประเทศให้กับกลุ่ม	กรมการข้าว สำนักงานพาณิชย์จังหวัดพัทลุง

ทั้งนี้ ศูนย์วิจัยข้าวพัทลุง ได้สนับสนุนเมล็ดพันธุ์ข้าว จำนวน 375 กิโลกรัม และดำเนินการตรวจประเมินต่ออายุมาตรฐานสินค้าเกษตรสินค้าข้าวอินทรีย์ ในวันที่ 26 กันยายน 2567

2. ด้านปศุสัตว์ 1 สินค้า คือ โคเนื้อ เป็นสินค้ากลุ่มที่ 2 (กลุ่มสินค้าเกษตรมูลค่าสูง) พื้นที่ดำเนินการ คือ กลุ่มวิสาหกิจชุมชนโคเนื้อไทยเขาชัยสน ตำบลห่านโพธิ์ อำเภอเขาชัยสน

➤ ปัญหาในการดำเนินงานของกลุ่ม (Pain Point)

- แม่พันธุ์โคสายพันธุ์ที่จะนำมาปรับปรุง ไม่เพียงพอต่อการผลิตลูกโค
- แปลงหญ้าไม่เพียงพอกับปริมาณการเลี้ยงของสมาชิก

3. อาหารสัตว์ต้นทุนสูง
4. ยังไม่มีการจัดการฟาร์มมาตรฐาน GAP/GFM
5. ไม่มีโรงฆ่าสัตว์ที่ได้มาตรฐานในพื้นที่
6. ไม่มีตู้บ่มเนื้อ/รถห้องเย็นสำหรับเก็บรักษาผลิตภัณฑ์
7. ยังไม่มีการรับรองมาตรฐานสินค้าบริโภค

➤ แนวทางการพัฒนา

1. สร้างแม่พันธุ์เพิ่ม เพื่อสร้างพันธุ์โคเป็นสินค้าอัตลักษณ์พัทลุง
2. ส่งเสริมให้สมาชิกหาพื้นที่ปลูกหญ้าใช้เอง/จำหน่ายให้สมาชิก
3. ผลิตอาหาร TMR โดยใช้วัตถุดิบที่หาได้ในพื้นที่เพื่อลดต้นทุน
4. พัฒนาการจัดการฟาร์มให้ได้มาตรฐาน GAP/GFM
5. การเข้าถึงแหล่งเงินทุนเพื่อขยายการผลิต/การแปรรูป
6. ขอรับรองมาตรฐาน ออ./ฮาลาล
7. เพิ่มมูลค่าจาก By Product (ทำปุ๋ยอัดเม็ดจากมูลโค)

ด้านการขับเคลื่อนการดำเนินงานของกลุ่ม ปัจจุบันสมาชิกได้รวมตัวและขยายไปยังเครือข่าย โดยได้ขอจดทะเบียนจัดตั้งสหกรณ์ ประเภทการเกษตร มีชื่อว่า "สหกรณ์โคขุนพัทลุงเลคคูป จำกัด" เพื่อส่งเสริมการเลี้ยงโคและปศุสัตว์อื่นอย่างครบวงจร ตั้งแต่วิธีการเลี้ยง การจัดหาอาหารสัตว์และเวชภัณฑ์เพื่อจำหน่าย การหาแหล่งรับซื้อ การจัดหาแหล่งเงินทุนเพื่อใช้ในการประกอบอาชีพอย่างยั่งยืน โดยมีสมาชิกแรกจัดตั้ง จำนวน 43 คน

สำหรับการแปรรูป จะดำเนินการโดยวิสาหกิจชุมชนโคเนื้อไทยเขาชัยสน และด้านการตลาดจะดำเนินการโดยบุคคล ซึ่งเป็นเครือข่ายโคเนื้อทั้งในจังหวัดพัทลุงและต่างจังหวัดเพื่อนำไปจำหน่ายภายใต้ตราสินค้าของตัวเอง

4.3 โครงการขับเคลื่อนการเกษตรระดับหมู่บ้านสู่การผลิตสินค้าเกษตรมูลค่าสูง

จังหวัดพัทลุงภายใต้คณะทำงานโครงการขับเคลื่อนการเกษตรระดับหมู่บ้านสู่การผลิตสินค้าเกษตรมูลค่าสูง ระดับอำเภอ โดยมีนายอำเภอเป็นประธาน ได้จัดทำแผนพัฒนาการเกษตรระดับหมู่บ้านและแผนธุรกิจรายสินค้าในพื้นที่ 11 อำเภอๆ ละ 1 หมู่บ้าน รวม 11 หมู่บ้าน 7 ชนิดสินค้า ได้แก่ ข้าว มังคุด กระจุดทุเรียน สละ ปลายุดก พืชไร่ (ถั่วหรั่ง ถั่วลิสง ข้าวเหนียวดำ) เพื่อบูรณาการจัดทำแผนพัฒนาการเกษตรระดับหมู่บ้านและแผนธุรกิจรายสินค้า สำนักงานเกษตรและสหกรณ์จังหวัดพัทลุงได้จัดส่งแผนงาน/โครงการภายใต้ภารกิจของหน่วยงานและคณะทำงานฯ เพื่อบูรณาการแผนงาน/โครงการตามภารกิจของหน่วยงานในพื้นที่กลุ่มเป้าหมาย พร้อมทั้งจัดส่งแผนพัฒนาการเกษตรระดับหมู่บ้านและแผนธุรกิจรายสินค้าให้สำนักงานแผนงานและโครงการพิเศษ ผ่านระบบ NEXTCLOUD เรียบร้อยแล้ว

สำนักงานเกษตรและสหกรณ์จังหวัดพัทลุง ได้ประสานบูรณาการร่วมกับหน่วยงานในการขับเคลื่อนโครงการ ดังนี้

1) สำนักงานพาณิชย์จังหวัดพัทลุง ในการขอรับการสนับสนุนกล่องบรรจุภัณฑ์ผลไม้ให้กับกลุ่มเกษตรกร ภายใต้โครงการขับเคลื่อนการเกษตรระดับหมู่บ้านสู่การผลิตสินค้าเกษตรมูลค่าสูง ปี 2566 จำนวน 2 กลุ่ม ปี 2567 จำนวน 6 กลุ่ม โดยได้รับการจัดสรรกล่องบรรจุภัณฑ์รอบที่ 1 จำนวน 200 กล่อง

2) ประชุมหารือร่วมกับหน่วยงานระดับจังหวัด และหน่วยงานในระดับพื้นที่ขยายพื้นที่ปลูกกระจุดในอำเภอควนขนุน จำนวน 7 ไร่ ดังนี้

- พื้นที่ตำบลพนาางตุง จำนวน 3 ไร่ โดยรับการสนับสนุนงบประมาณจากศูนย์วิจัยและพัฒนาการเกษตรพัทลุง

- พื้นที่บริเวณศูนย์ศิลปาชีพบ้านหัวป่าเขียว ตำบลทะเลน้อย จำนวน 4 ไร่ โดยเกษตรกรเป็นผู้ออกค่าใช้จ่ายเอง ซึ่งจะดำเนินการในปี 2568

4.5 การขับเคลื่อนโครงการพัฒนาเกษตรกรรมยั่งยืน (เกษตรทฤษฎีใหม่) ปีงบประมาณ พ.ศ. 2567

จังหวัดพัทลุง ได้ดำเนินการขับเคลื่อนโครงการพัฒนาเกษตรกรรมยั่งยืน (เกษตรทฤษฎีใหม่) ปีงบประมาณ พ.ศ. 2567 ดังนี้

1) เกษตรกรรายใหม่ 35 ราย

สำนักงานเกษตรและสหกรณ์จังหวัดพัทลุง ร่วมบูรณาการกับหน่วยงานที่เกี่ยวข้องส่งมอบปัจจัยการผลิตให้แก่เกษตรกรผู้เข้าร่วมโครงการ ดังนี้

- สำนักงานประมงจังหวัดพัทลุง สนับสนุนพันธุ์ปลาบ้า จำนวน 1,500 ตัว/ราย (จำนวน 6 ฝูงๆ ละ 250 ตัว) พร้อมอาหารปลาตุ๊ก 1 กระสอบ/ราย ให้แก่เกษตรกร จำนวน 35 ราย

- ศูนย์วิจัยข้าวพัทลุง สนับสนุนปุ๋ยชีวภาพ จำนวน 1 กระสอบ/ราย ให้แก่เกษตรกรในพื้นที่ตำบลทานโพธิ์ อำเภอเขาชัยสน จำนวน 13 ราย และสนับสนุนมูลวัว จำนวน 8 กระสอบ/ราย ให้แก่เกษตรกร ตำบลโคกม่วง อำเภอเขาชัยสน จำนวน 8 ราย และเกษตรกรตำบลตะพาน และตำบลเขาเย่า อำเภอศรีบรรพต จำนวน 14 ราย

- ศูนย์หม่อนไหมตรัง สนับสนุนต้นพันธุ์หม่อนผล พันธุ์เชียงใหม่ จำนวน 3 ต้น/ราย ให้แก่เกษตรกร จำนวน 35 ราย

ในการส่งมอบปัจจัยการผลิตในครั้งนี้ เกษตรและสหกรณ์จังหวัดพัทลุง รักษาการประมงจังหวัดพัทลุง เกษตรอำเภอเขาชัยสน เกษตรอำเภอศรีบรรพต ประมงอำเภอเขาชัยสน เจ้าหน้าที่สำนักงานเกษตรและสหกรณ์จังหวัดพัทลุงผู้รับผิดชอบอำเภอร่วมส่งมอบปัจจัยการผลิตดังกล่าว

2) เกษตรกรรายเก่า

2.1) ประสานบูรณาการร่วมกับสำนักงานพลังงานจังหวัดพัทลุง จัดอบรมสร้างความรู้ความเข้าใจด้านพลังงานเพื่อขับเคลื่อนภารกิจและยุทธศาสตร์ด้านพลังงาน ภายใต้โครงการเพิ่มประสิทธิภาพการขับเคลื่อนยุทธศาสตร์พลังงานระดับจังหวัด เพื่อบรรลุเป้าหมายแผนพัฒนาชาติ ประจำปีงบประมาณ พ.ศ. 2567 จำนวน 6 รุ่น ระหว่างวันที่ 31 กรกฎาคม – 9 สิงหาคม 2567 ดังนี้

รุ่นที่ 1 วันที่ 31 ก.ค.67 ณ จุดศูนย์เรียนรู้โครงการเกษตรทฤษฎีใหม่ ไร่สวนผสมสวนลุงใจ หมู่ที่ 2 ตำบลฝาละมี อำเภอปากพะยูน จังหวัดพัทลุง เกษตรกร จำนวน 20 ราย

รุ่นที่ 2 วันที่ 1 สิงหาคม 2567 ณ ศูนย์เรียนรู้การเพิ่มประสิทธิภาพการผลิตสินค้าเกษตร อำเภอกงหรา (ศพก.) (นายบุญพา รัตนานุกูล) หมู่ที่ 5 ตำบลคลองเฉลิม อำเภอกงหรา จังหวัดพัทลุง เกษตรกร จำนวน 21 ราย

รุ่นที่ 3 วันที่ 2 สิงหาคม 2567 ณ ศาลาประจำหมู่บ้าน หมู่ที่ 4 ตำบลคลองทรายขาว อำเภอกงหรา จังหวัดพัทลุง เกษตรกร จำนวน 22 ราย

รุ่นที่ 4 วันที่ 7 สิงหาคม 2567 ณ ห้องประชุมสำนักงานเกษตรอำเภอศรีนครินทร์ อำเภอศรีนครินทร์ จังหวัดพัทลุง เกษตรกร จำนวน 20 ราย

รุ่นที่ 5 วันที่ 8 สิงหาคม 2567 ณ ห้องประชุมสำนักงานพลังงานจังหวัดพัทลุง หมู่ที่ 9 ตำบลลำป่า อำเภอเมืองพัทลุง จังหวัดพัทลุง เกษตรกร จำนวน 27 ราย

รุ่นที่ 6 วันที่ 9 สิงหาคม 2567 ณ ห้องประชุมสำนักงานพลังงานจังหวัดพัทลุง หมู่ที่ 9 ตำบลลำป่า อำเภอเมืองพัทลุง จังหวัดพัทลุง เกษตรกร จำนวน 21 ราย

2.2) สถานีพัฒนาที่ดินพัทลุง สนับสนุนปัจจัยการผลิต (กากน้ำตาล สับปะรด มูลวัว มูลไก่ปนแกลบ) ให้แก่เกษตรกรภายใต้โครงการเพิ่มประสิทธิภาพการใช้ประโยชน์ที่ดินในพื้นที่โครงการ 1 ตำบล

1 กลุ่มเกษตรกรทฤษฎีใหม่ งบประมาณ 50,000 บาท จำนวน 25 ราย (ดำเนินการ มีนาคม 2567 จำนวน 22 ราย และกรกฎาคม 2567 จำนวน 3 ราย) เพื่อนำไปปรับปรุงบำรุงดินให้มีความอุดมสมบูรณ์ และเหมาะสมในการเพาะปลูกพืช ดังนี้

- อ.งหรา 4 ราย (ต.คลองทรายขาว 2 ราย ต.สมหวัง 2 ราย)
- อ.เขาชัยสน 3 ราย (ต.ควนขนุน 1 ราย ต.โคกม่วง 2 ราย)
- อ.ควนขนุน 1 ราย (ต.ควนขนุน 1 ราย)
- อ.ตะโหมด 2 ราย (ต.คลองใหญ่ 1 ราย ต.แม่ขรี 1 ราย)
- อ.บางแก้ว 2 ราย (ต.โคกสัก 1 ราย ต.นาปะขอ 1 ราย)
- อ.ปากพะยูน 3 ราย (ต.ผาละมี 1 ราย ต.หารเทา 1 ราย ต.ดอนประดิษฐ์ 1 ราย)
- อ.ป่าบอน 5 ราย (ต.โคกทราย 1 ราย ต.ทุ่งนารี 1 ราย ต.ป่าบอน 1 ราย ต.วังใหม่ 1 ราย ต.หนองธง 1 ราย)
- อ.เมืองพัทลุง 5 ราย (ต.เขาเจ็ยก 1 ราย ต.โคกชะงาย 1 ราย ต.ชัยบุรี 1 ราย ต.ท่าแค 1 ราย ต.นาโหนด 1 ราย)

2.3) สำนักงานพลังงานจังหวัดพัทลุง สนับสนุนต่อบรรณพลังงานแสงอาทิตย์ ภายใต้โครงการส่งเสริมการใช้พลังงานแสงอาทิตย์เพื่ออุตสาหกรรมเกษตร กิจกรรมเพิ่มมูลค่าสินค้าทางการเกษตร ด้วยระบบอบแห้งพลังงานแสงอาทิตย์ที่เป็นมิตรกับสิ่งแวดล้อมให้กับจุดเรียนเกษตรกรทฤษฎีใหม่ 11 อำเภอ 11 จุด ๆ ละ 1 ตู้ ดังนี้

- น.ส.อัมรา สังข์ทอง 79 ม.12 ต.โคกสัก อ.บางแก้ว
- นายสามารถ เกื้อรักษ์ 81 ม.4 ต.ลานข่อย อ.ป่าพะยอม
- นายสายธาร รักพริก 32 ม.2 ต.โคกม่วง อ.เขาชัยสน
- นายสุกิจ กลิ่นภักดี 72 ม.5 ต.ตำนาค อ.เมืองพัทลุง
- นายเส้น โคแหละ 478 ม.2 ต.หนองธง อ.ป่าบอน
- นางโสภารัตน์ แสงมณี 264 ม.1 ต.หารเทา อ.ปากพะยูน
- นายบรรชิต หน่องมา 35 ม.1 ต.ตะโหมด อ.ตะโหมด
- นายสมจิต ช่วยสงคราม 155 ม.5 ต.คลองเฉลิม อ.งหรา
- นายทวี นวนเรือง 96 ม.2 ต.เขาเย่า อ.ศรีบรรพต
- น.ส.วิสรดา หมวดทอง 268 ม.1 ต.มะกอกเหนือ อ.ควนขนุน
- นายวิโรจน์ สว่างรัตน์ 8 ม.6 ต.อ่างทอง อ.ศรีนครินทร์

5. สถานการณ์การผลิตและราคาสินค้าเกษตรที่สำคัญ

5.1 ด้านพืช

1) ยางพารา

ปริมาณผลผลิตยางพาราเดือนกันยายน 2567 ปริมาณ 35,717 ตัน เพิ่มขึ้นจากเดือนที่ผ่านมาเนื่องจากราคายางที่มีแนวโน้มที่สูงขึ้น และสภาพอากาศเหมาะสมส่งผลให้ปริมาณผลผลิตเพิ่มขึ้น ยางพาราของจังหวัดพัทลุงพ่อค้าจะรวบรวมผลผลิตเพื่อจำหน่ายให้กับโรงงานภายในจังหวัด คิดเป็นร้อยละ 90 และส่งไปจังหวัดข้างเคียงคิดเป็นร้อยละ 10

สถานการณ์ด้านการตลาด ราคายางพาราปรับตัวตามสภาวะตลาด และตามความต้องการของผู้ประกอบการภายในประเทศ ราคายางพาราที่เกษตรกรขายให้กับผู้รับซื้อในท้องถิ่น ราคาน้ำยางสดเฉลี่ย 76.50 บาท/กก. ราคายางก้อนถ้วย (DRC 100%) 58.50 บาท/กก. ราคายางก้อนถ้วย (DRC 70%) 40.50 บาท/กก.

2) ปาล์มน้ำมัน

ปริมาณการผลิตปาล์มน้ำมันในเดือนกันยายน 2567 ออกสู่ตลาด 23,178 ตัน ราคาปาล์มทะเลาะเฉลี่ย 6.30-7.15 บาท/กก. ราคาปาล์มร่วงเฉลี่ย 7.50-7.80 บาท/กก. ราคาปาล์มลานทะเลาะเฉลี่ย 6.20-7.00 บาท/กก.

จังหวัดพัทลุง มีโรงงานสกัดน้ำมันปาล์ม 3 แห่ง ลานทะเล 59 แห่ง ได้แก่

- บริษัท ยูนิวานิช น้ำมันปาล์ม จำกัด (มหาชน) สถานที่ตั้ง 659 ม.8 ต.ป่าบอน อ.ป่าบอน จ.พัทลุง กำลังการผลิต 660 ตัน/วัน
- บริษัท ห้วยทรายน้ำมันปาล์ม จำกัด สถานที่ตั้ง 99/1 ม.1 ต.ป่าบอน อ.ป่าบอน จ.พัทลุง กำลังการผลิต 50 ตัน/วัน (หยุดดำเนินการชั่วคราว)
- บริษัท พัทลุงน้ำมันปาล์ม จำกัด สถานที่ตั้ง 25/3 ต.ท่าแค อ.เมือง จ.พัทลุง กำลังการผลิต 36 ตัน/วัน
- ลานทะเล ตั้งอยู่ในเขตพื้นที่ อ.เมืองพัทลุง 8 แห่ง อ.เขาชัยสน 7 แห่ง อ.บางแก้ว 5 แห่ง อ.ตะโหมด 1 แห่ง อ.ป่าบอน 10 แห่ง อ.ปากพะยูน 11 แห่ง อ.ควนขนุน 12 แห่ง อ.ป่าพะยอม 4 แห่ง และ อ.ศรีบรรพต 1 แห่ง

3) ข้าวนาปรัง

ปริมาณการผลิตข้าวนาปรังในเดือนกันยายน 2567 ออกสู่ตลาดประมาณ 238 ตัน ราคาข้าวทั่วไปเฉลี่ย 10 บาท/กก.

เกษตรกรส่วนใหญ่จะขายผลผลิตข้าวเปลือกให้กับโรงสีโดยผ่านนายหน้า (ซึ่งเป็นคนในท้องถิ่น) นายหน้าจะรับกระสอบจากโรงสีแล้วนำไปแจกจ่ายให้กับเกษตรกรชาวนาผู้ขาย เมื่อรวบรวมข้าวเปลือกได้ในปริมาณที่มากพอสมควรแล้ว นายหน้าก็จะขนส่งไปยังโรงสีหรือให้โรงสีไปขนข้าวเปลือกตามจุดนัดหมาย เกษตรกรไม่นำข้าวเปลือกไปขายด้วยตนเอง เนื่องจากเกษตรกรส่วนใหญ่ยังไม่มีพาหนะในการบรรทุกผลผลิตข้าวเปลือกไปยังโรงสี ประกอบกับปัจจุบันเกษตรกรนิยมใช้เครื่องจักรเก็บเกี่ยวและขายให้กับพ่อค้าและโรงสีในรูปแบบข้าวเกี่ยวสดไม่ผ่านการอบลดความชื้น ซึ่งเป็นวิธีการที่สะดวกและประหยัดเวลาต่อเกษตรกรมากกว่า

ผู้ประกอบการที่มีใบอนุญาตตาม พรบ.ค้าข้าว พ.ศ.2485 จังหวัดพัทลุง มีจำนวน 11 โรง ส่วนใหญ่จะอยู่ในอำเภอเมืองพัทลุง จำนวน 7 โรง และกระจายอยู่ตามอำเภอต่าง ๆ คือ อำเภอป่าบอน 1 โรง อำเภอเขาชัยสน 1 โรง อำเภอศรีนครินทร์ 1 โรง และอำเภอปากพะยูน 1 โรง ข้าวส่งออกในรูปแบบของข้าวเปลือกไปยังภาคกลาง ส่วนข้าวสารชนิด 10% และ 25% ซึ่งส่วนใหญ่เป็นข้าวคุณภาพต่ำส่งไปจำหน่ายยังจังหวัดใกล้เคียง และจังหวัดภาคใต้ตอนล่าง

4) ไม้ผล

- **สละ** ผลผลิตสละออกสู่ตลาดทั้งปี ปริมาณผลผลิตเดือนกันยายน 2567 จำนวน 310.20 ตัน ราคาผลผลิตเฉลี่ย 50 - 70 บาท/กก.

- **สับปะรด** ผลผลิตสละออกสู่ตลาดทั้งปี ปริมาณผลผลิตเดือนกันยายน 2567 จำนวน 487.22 ตัน ราคาผลผลิตเฉลี่ย 25-40 บาท/กก.

- **มังคุด** ผลผลิตมังคุดเริ่มออกสู่ตลาดตั้งแต่ต้นเดือนกรกฎาคม 2567 ปริมาณผลผลิตเดือนกันยายน 2567 จำนวน 213 ตัน ปริมาณผลผลิตออกสู่ตลาดรวม 2,457 ตัน (100%) ราคาผลผลิตเฉลี่ย 15-25 บาท/กก.

- **ทุเรียน** ผลผลิตทุเรียนเริ่มออกสู่ตลาดช่วงกลางเดือนกรกฎาคม ปริมาณผลผลิตเดือนกันยายน 2567 จำนวน 98 ตัน ปริมาณผลผลิตออกสู่ตลาดรวม 1,978 ตัน (100%) ราคาผลผลิตทุเรียน

หมอนทอง 130-150 บาท/กก.

- **เงาะ** ผลผลิตเงาะเริ่มออกสู่ตลาดตั้งแต่ต้นเดือนสิงหาคม ปริมาณผลผลิตเดือนกันยายน 2567 จำนวน 312 ตัน ปริมาณผลผลิตออกสู่ตลาดรวม 944 ตัน (100%) ราคาผลผลิตเฉลี่ย 20-30 บาท/กก.

- **ลองกอง** ผลผลิตลองกองเริ่มออกสู่ตลาดช่วงกลางเดือนสิงหาคม ปริมาณผลผลิตเดือนกันยายน จำนวน 1,414 ตัน ปริมาณผลผลิตออกสู่ตลาดรวม 1,426 ตัน (87.22%) ราคาผลผลิตเฉลี่ย 25-35 บาท/กก.

5.2 ด้านประมง

1) **ปลานิล** ปริมาณการผลิตเดือนกันยายน 2567 จำนวน 115 ตัน ปริมาณผลผลิตเพิ่มขึ้นเมื่อเทียบกับปีที่ผ่านมาในเดือนเดียวกัน เนื่องจากผลผลิตเป็นที่ต้องการของตลาด และสภาพน้ำเหมาะสมสำหรับการเลี้ยง ราคาผลผลิตเฉลี่ย 70 บาท/กิโลกรัม

2) **ปลาดุก** ปริมาณการผลิตเดือนกันยายน 2567 จำนวน 178 ตัน ปริมาณผลผลิตลดลงเมื่อเทียบกับปีที่ผ่านมาในเดือนเดียวกัน เนื่องจากต้นทุนการผลิตเพิ่มขึ้น เกษตรกรบางรายหยุดเลี้ยง ราคาผลผลิตเฉลี่ย 50 บาท/กิโลกรัม

3) **ปลากะพงขาว** ปริมาณการผลิตเดือนกันยายน 2567 จำนวน 0.50 ตัน ปริมาณผลผลิตเพิ่มขึ้นเมื่อเทียบกับปีที่ผ่านมาในเดือนเดียวกัน เนื่องจากผลผลิตเป็นที่ต้องการของตลาด และปลาถึงกำหนดระยะเวลาในการจับ ราคาผลผลิตเฉลี่ย 150 บาท/กิโลกรัม

4) **กุ้งขาว** ปริมาณการผลิตเดือนกันยายน 2567 จำนวน 104.90 ตัน ปริมาณผลผลิตเพิ่มขึ้นเมื่อเทียบกับปีที่ผ่านมาในเดือนเดียวกัน เนื่องจากสภาพแวดล้อมเหมาะสมอัตราการผลิตสูง ราคาผลผลิตเฉลี่ย 145 บาท/กิโลกรัม (ขนาด 65 ตัว/กก.) สำหรับการช่วยเหลือเกษตรกรให้ได้รับการสนับสนุนงบประมาณเงินกู้โครงการเสริมสภาพคล่องเกษตรกรผู้เลี้ยงกุ้งทะเล จำนวน 19 ราย ทำสัญญาเงินกู้แล้ว 17 ราย

5) **กบ** ปริมาณการผลิตเดือนกันยายน 2567 จำนวน 13 ตัน ปริมาณผลผลิตเพิ่มขึ้นเมื่อเทียบกับปีที่ผ่านมาในเดือนเดียวกัน เนื่องจากเกษตรกรเพิ่มพื้นที่ในการเลี้ยงตามความต้องการของตลาด ราคาผลผลิตเฉลี่ย 65 บาท/กิโลกรัม

5.3 ด้านปศุสัตว์

1) **สุกร** ปริมาณการผลิตเดือนกันยายน 2567 จำนวน 66,576 ตัว ราคาสุกรมีชีวิตที่เกษตรกรขายได้ ณ หน้าฟาร์ม 69.55 บาท/กิโลกรัม

2) **ไก่เนื้อ** ปริมาณการผลิตเดือนกันยายน 2567 จำนวน 6,935,562 ตัว ราคาไก่เนื้อมีชีวิตที่เกษตรกรขายได้ ณ หน้าฟาร์ม ประเภทอิสระ 39.60 บาท/กิโลกรัม ประเภทประกันราคา 42.50 บาท/กิโลกรัม

3) **น้านมดิบ** ปริมาณการผลิตเดือนกันยายน 2567 จำนวน 256.59 ตัน ราคาที่เกษตรกรขายได้ ณ หน้าฟาร์ม 19.50 บาท/กิโลกรัม

4) **ไข่ไก่** ปริมาณการผลิตเดือนกันยายน 2567 จำนวน 16,783,863 ฟอง ราคาที่เกษตรกรขายได้ ณ หน้าฟาร์ม 4.15 บาท/ฟอง

5) **โคเนื้อ** ปริมาณการผลิตเดือนกันยายน 2567 จำนวน 240 ตัว ราคาโคเนื้อมีชีวิตที่เกษตรกรขายได้ ณ หน้าฟาร์ม 81.73 บาท/กิโลกรัม

5.4 ฟาร์มมาตรฐานด้านปศุสัตว์

- 1) ฟาร์มไก่ไข่ (GAP) จำนวน 17 ฟาร์ม
- 2) ฟาร์มไก่เนื้อ (GAP) จำนวน 317 ฟาร์ม
- 3) ฟาร์มสุกร (GAP) จำนวน 282 ฟาร์ม

4) ฟาร์มโคนม (GAP) จำนวน 71 ราย

6. สถานการณ์และการช่วยเหลือภัยพิบัติด้านเกษตร

6.1 พื้นที่เสี่ยงภัยแล้ง/อุทกภัย (ล่อแหลมและเปราะบาง)

1) ภัยแล้ง

- ในห้วงเดือนกันยายน 2567 ไม่เกิดภัยแล้งในพื้นที่

2) อุทกภัย

2.1) ในห้วงเดือนกันยายน 2567 ไม่เกิดสถานการณ์อุทกภัยในพื้นที่

2.2) ประชาสัมพันธ์ด้านต่างๆ ได้แก่

- การขึ้นทะเบียน/ปรับปรุงทะเบียนเกษตรกร ด้านพืช ด้านประมง ด้านปศุสัตว์ ให้เป็นปัจจุบัน
- สถานการณ์น้ำ และการบริหารจัดการน้ำ
- การระบาคโรคลำต้นเน่า (กาโนเดอม่า) ในปาล์มน้ำมัน
- โรคพืชสุนัขบ้า
- การกำจัดปลาหมอคางคก
- ข่าวสารการเตรียมความพร้อมในการป้องกันและแก้ไขปัญหาภัยพิบัติด้านการเกษตร (อุทกภัย)

3) ศัตรูพืชระบาด

- ในห้วงเดือนกันยายน 2567 ไม่เกิดศัตรูพืชระบาดในพื้นที่

6.2 ผลการเฝ้าระวังโรคและแมลงศัตรูสำคัญ

1) ด้านพืช

- ปาล์มน้ำมัน : โรคลำต้นเน่า (กาโนเดอม่า) ในพื้นที่อำเภอภูกามยาว พื้นที่ 1 ไร่ เกษตรกร 1

ราย

2) ด้านปศุสัตว์

- ไม่พบการระบาดของสัตว์ในพื้นที่ ทั้งนี้ ได้มีการประชาสัมพันธ์/เฝ้าระวังโรคพืชสุนัขบ้าในพื้นที่ทุกอำเภอ หากพบขอให้งานปศุสัตว์จังหวัดและสำนักงานปศุสัตว์อำเภอในพื้นที่

3) ด้านประมง

- ไม่พบการระบาดของในสัตว์น้ำในพื้นที่ สำหรับสถานการณ์เกี่ยวกับปลาหมอคางคก พบในหมู่ที่ 4 บ้านทุ่งนานอก ตำบลเกาะเต่า อำเภอป่าพะยอม ตั้งแต่วันที่ 1 – 30 กันยายน 2567 จับปลาหมอคางคกในพื้นที่ได้จำนวน 9 ตัว เพื่อแก้ไขปัญหาและลดการแพร่ระบาดในพื้นที่ โดยชาวบ้าน ผู้นำชุมชน และหน่วยงานที่เกี่ยวข้อง ร่วมกันใช้เครื่องมือประมง (เบ็ด) ในการดักจับ เนื่องจากไม่สามารถใช้แห/อวนเพื่อดักจับได้ พร้อมรณรงค์ประชาสัมพันธ์สร้างการรับรู้ให้ทุกภาคส่วนและเกษตรกรในพื้นที่จังหวัดพัทลุง ทราบถึงผลกระทบและการจัดการเพื่อหยุดการระบาด

6.3 การช่วยเหลือตามระเบียบกระทรวงการคลังฯ

- ในห้วงเดือนกันยายน 2567 ไม่มีการช่วยเหลือฯ เนื่องจากไม่เกิดภัย

7. ปัญหา/ข้อเรียกร้องที่เกิดขึ้นในจังหวัด/แนวทางแก้ไข (ใคร ได้รับผลกระทบ/เดือดร้อนอย่างไร เมื่อใด มีข้อเสนอให้รัฐแก้ไขปัญหาอย่างไร ได้ปฏิบัติการไปแล้วอย่างไร ผลเป็นอย่างไร มีข้อเสนอการแก้ไขปัญหาให้หมดสิ้นไปอย่างไร)

- วันที่ 5 กันยายน 2567 เวลา 10.00 น. นายสันติชัย ชายเกตุ ผู้ประสานงานกลุ่มรักษ์สิ่งแวดล้อมจังหวัดพัทลุง นายพงศ์ศักดิ์ ชุมทอง นายสนธยา แก้วขำ และ นายนิกร รามรินทร์ กลุ่มรักษ์คลองวัดขัน พร้อมมวลชนประมาณ 40 คน มายื่นหนังสือถึง ผู้ว่าราชการจังหวัดพัทลุง ซึ่งมี นายปรีชา นวลน้อย รองผู้ว่า

ราชการจังหวัดพัทลุง รับหนังสือจากตัวแทนฯ พร้อมด้วยนายณรงค์ อ่อนอินทร์ หัวหน้าสำนักงานจังหวัดพัทลุง และนางณัฐวรรณี จิณรัฐ ผู้อำนวยการกลุ่มงานศูนย์ดำรงธรรมจังหวัดพัทลุง ณ หน้าศาลากลางจังหวัดพัทลุง

- วันที่ 5 กันยายน 2567 เวลา 10.30 น. ประชุมร่วมกันทั้งฝ่ายเรียกร้องและส่วนราชการ ณ ห้องประชุม POC ชั้น 3 ศาลากลางจังหวัดพัทลุง โดยมี นายณรงค์ อ่อนอินทร์ หัวหน้าสำนักงานจังหวัดพัทลุง เป็นประธาน และมีส่วนราชการเข้าร่วมประกอบด้วยนางอมรรัตน์ กาวชู เกษตรและสหกรณ์จังหวัดพัทลุง นางณัฐวรรณี จิณรัฐ ผู้อำนวยการกลุ่มงานศูนย์ดำรงธรรมจังหวัดพัทลุง นายสิทธิโชค ขุนชำนาญ นายช่างโยธาอาวุโสผู้แทนโยธาธิการและผังเมืองจังหวัดพัทลุง นายเกียรติศักดิ์ มีครุฑ หัวหน้าฝ่ายส่งน้ำและบำรุงรักษาที่ 1 ผู้แทนผู้อำนวยการโครงการชลประทานพัทลุง นางโสภา ชูรัชย์ หัวหน้ากลุ่มช่วยเหลือเกษตรกรและโครงการพิเศษ และนายสุรภิจ ศิริน้อย นักวิเคราะห์นโยบายและแผนชำนาญการ สำนักงานเกษตรและสหกรณ์จังหวัดพัทลุง สรุปสาระสำคัญ ดังนี้

1. ขอให้ยุติโครงการก่อสร้างเขื่อนป้องกันตลิ่งริมคลองนาท่อม (คลองลำ) ระยะที่ 2 บริเวณ หมู่ที่ 3 ตำบลอ่างทอง อำเภอศรีนครินทร์ จังหวัดพัทลุง ความยาว 400 เมตร เนื่องจากไม่เกิดประโยชน์ และยังส่งผลกระทบต่อไปยังต้นน้ำ และจะไม่มีต้นน้ำเหลืออยู่ในคลองวัดขันอีกต่อไป ความสมบูรณ์ของคลองจะลดลง พันธุ์สัตว์น้ำจะได้รับผลกระทบส่วนปลายน้ำก็จะทำให้น้ำท่วมรุนแรงมากขึ้นในช่วงฤดูฝนและในช่วงฤดูแล้งก็จะขาดน้ำ

2. นายสิทธิโชค ขุนชำนาญ นายช่างอาวุโส ผู้แทนโยธาธิการและผังเมืองจังหวัดพัทลุง ชี้แจงรายละเอียดโครงการ ดังนี้

โครงการก่อสร้างเขื่อนป้องกันตลิ่งริมคลองนาท่อม (คลองลำ) ความยาว 619 เมตร ช่วงที่ 1 เริ่มจากคอสะพานไปหาโรงเรียนวัดร่มเมือง และหลังวัดร่มเมือง ความยาว 218 เมตร ช่วงที่ 2 ฝั่งตรงกันข้ามวัดร่มเมือง ความยาว 401 เมตร งบประมาณ 49,460,000 บาท เริ่มสัญญา 19 ธันวาคม 2566-28 กันยายน 2568 ผู้รับผิดชอบ คือ กรมโยธาธิการและผังเมือง เป็นงบประมาณ ปี 2566 ซึ่งไม่ได้เป็นงบประมาณจังหวัด วัตถุประสงค์ของโครงการสร้างเพื่อป้องกันการกัดเซาะตลิ่งริมคลองนาท่อม ในการแก้ไขความเดือดร้อนของเกษตรกร ประชาชนในพื้นที่วัดร่มเมือง และโรงเรียนวัดร่มเมือง ตลอดจนฝั่งตรงกันข้ามกับวัดร่มเมือง การจัดทำโครงการเกิดขึ้นจากได้รับคำร้องขอจากท้องถิ่น ซึ่งกรมการจัดทำโครงการมีการรับฟังความคิดเห็น จำนวน 2 ครั้ง ณ เทศบาลตำบลอ่างทอง

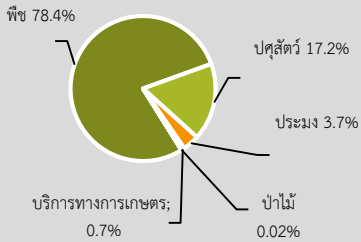
ทั้งนี้ ขอเรียกร้องดังกล่าวได้นำเสนอต่อกรมโยธาธิการและผังเมือง เรียบร้อยแล้ว

8. ปัญหาอุปสรรค/ความเสี่ยง/ความเสียหาย ต่อการปฏิบัติราชการด้านการเกษตรของจังหวัด และข้อเสนอวิธีการลดความเสี่ยง (ระบบการบริหารงานภายในจังหวัด/การบริหารงบประมาณของหน่วยงานในสังกัดกระทรวงเกษตรและสหกรณ์/บุคลากร/ข้อจำกัดด้านสภาพพื้นที่และสังคมวัฒนธรรม)

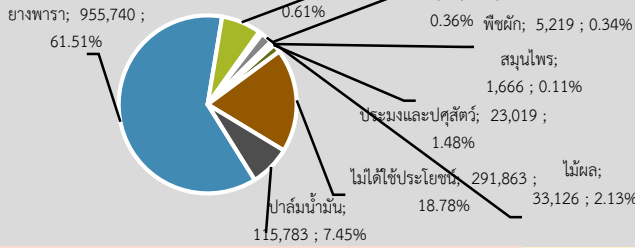
- ไม่มี

ข้อมูล ณ วันที่ 3 ตุลาคม 2567

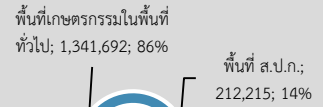
โครงสร้างการผลิตภาคเกษตร ปี 2567



พื้นที่เกษตรกรรม (ไร่)



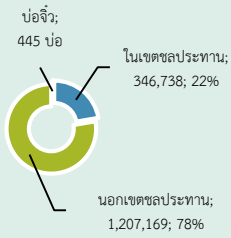
พื้นที่ ส.ป.ก. (ไร่)



พื้นที่ทั้งหมด 2,140,296 ไร่ พื้นที่เกษตรกรรมรวม 1,553,907 ไร่ (72.60%)

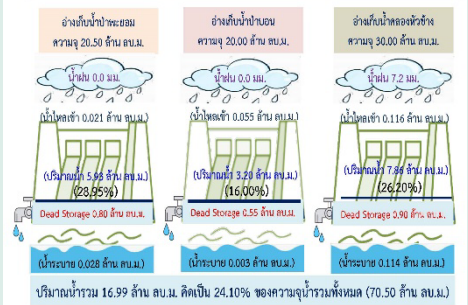
เปลี่ยน ส.ป.ก.4-01 เป็นโฉนดเพื่อการเกษตร 915 แปลง (เป้าหมาย 1,664)

- GPP มูลค่า 42,847 ล้านบาท (ปี 2565) ประกอบด้วย ภาคเกษตร 14,597 ล้านบาท (34.07%) ภาคนอกเกษตร 28,250 ล้านบาท (65.93%)
- จำนวนประชากร 520,598 คน 205,036 ครัวเรือน เป็นภาคการเกษตร 88,909 ครัวเรือน (43.36% ของครัวเรือนทั้งหมด) และเป็นแรงงานภาคเกษตรกร 238,001 คน (45.72%ของประชากรทั้งหมด)
- การปกครอง 11 อำเภอ 65 ตำบล 670 หมู่บ้าน 24 อบต. 1 เทศบาลเมือง 48 เทศบาลตำบล 95 ชุมชน
- ปริมาณน้ำภาพรวมจังหวัด 2,863.03 ล้าน ลบ.ม. ปริมาณน้ำฝนสะสม 586.8 มิลลิเมตร (1 ม.ค.- 2 ส.ค. 2567) ปริมาณน้ำฝน เดือนกรกฎาคม ปริมาณ 115.3 มิลลิเมตร



พื้นที่ชลประทาน 482,967 ไร่ พื้นที่ประโยชน์ 346,738 ไร่ (22.31% ของพื้นที่เกษตร)

สถานการณ์ของอ่างเก็บน้ำชลประทานจังหวัดทุก (วันที่ 2 ตุลาคม 2567)



สินค้าเกษตรที่สำคัญ 5 ลำดับแรก

ลำดับ	สินค้า	พื้นที่ปลูก/เลี้ยง	ราคา
1	ยางพารา	955,740 ไร่	70.50 บาท/กก. ¹
2	สุกร	432,758 ตัว	70.18 บาท/กก. ²
3	ไก่เนื้อ	6,664,540 ตัว	45.33 บาท/กก. ³ 43.43 บาท/กก. ⁴
4	ปาล์มน้ำมัน	115,783 ไร่	6.80 บาท/กก. ⁵ 4.95-5.55 บาท/กก. ⁶ 4.60-5.55 บาท/กก. ⁷
5	ข้าว	112,418 ไร่	8.50 บาท/กก.

หมายเหตุ : ¹ราคาน้ำยางสด / ²สุกรมมีชีวิต / ³อิสระ / ⁴ประกันราคา / ⁵ปาล์มร่วง / ⁶ปาล์มทะเล / ⁷ลานเท

สินค้าเด่น/GI

ข้าวสังข์หยดเมืองพัทลุง

ข้าวจ้าวพันธุ์พื้นเมือง มีเยื่อหุ้มเมล็ดสีขาวปนแดง เพราะมีแอนโทไซยานิน เมื่อสุกจะนุ่มมากมีกลิ่นที่เป็นเอกลักษณ์ ปีการผลิต 2565/66 พื้นที่ปลูก 11 อำเภอ 3,632 ครัวเรือน พื้นที่เพาะปลูก 17,201 ไร่ พื้นที่เก็บเกี่ยว 17,193 ไร่ ผลผลิตเฉลี่ย 398 กก./ไร่ ผลผลิตรวม 6,836 ตัน มูลค่า 73.69 ล้านบาท



ปลาดุกร้าทะเลน้อยพัทลุง

ปลาดุกร้าทะเลน้อย หมายถึง ปลาดุกร้าธรรมชาติ ในแหล่งพื้นที่เขตห้ามล่าสัตว์ป่าทะเลน้อย ที่นำมาผ่านกระบวนการหมักด้วยเกลือและน้ำตาลทรายผสมผัสดั้ง หนึ่งมีสีเทาดำ ปัจจุบันไม่มีผู้ได้รับการรับรองมาตรฐาน

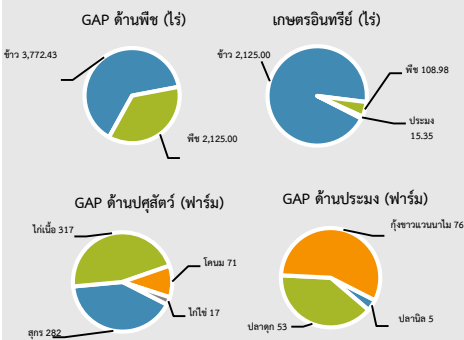


พัทลุง

Info graphic

ข้อมูลพื้นฐานจังหวัด

ปริมาณสินค้าเกษตรที่ได้รับรองมาตรฐาน



ภัยพิบัติด้านเกษตร

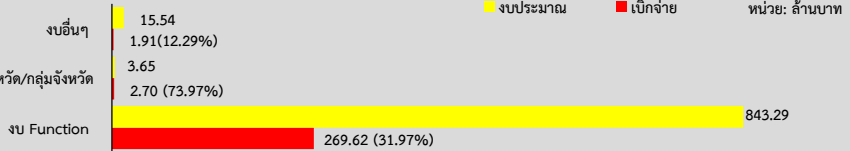
สรุปผลการให้ความช่วยเหลือผู้ประสบภัยพิบัติกรณีฉุกเฉิน ประจำปีงบประมาณ 2567

อำนาจ	พืช	ปศุสัตว์	ประมง	รวม
ก.ช.ก.	181,643.00	50,400.00	199,239.28	431,282.28
ก.ช.จ.	676,028.00	-	10,159.94	686,187.94
ส่วนกลาง	1,642,739.45	843,220.00	961,338.84	3,447,298.29
รวมทั้งสิ้น	2,500,410.45	893,620.00	1,170,738.06	4,564,768.51

ปีงบประมาณ 2567 เกิดภัยพิบัติ จำนวน 3 ครั้ง ดังนี้
 ครั้งที่ 1 อุทกภัย ช่วงเดือน 16 พ.ย.- 17 ธ.ค.66
 ครั้งที่ 2 อุทกภัย ช่วงเดือน 25 ม.ค.- 22 ก.พ.67
 ครั้งที่ 3 เกิดโรคระบาด (เชื้อโรคแบคทีเรียในนาข้าว) ช่วงเดือน 17-25 ม.ค.67

โรคและแมลงศัตรูพืช

- ปาล์มน้ำมัน : โรคราดำน้ำ (กาในดอก) ในพื้นที่อำเภอกระหวา พื้นที่ 1 ไร่ เกษตรกร 1 ราย
 สถานการณ์ปลานอกคางคาง
 - พบปลานอกคางคางในหมู่ที่ 4 บ้านทุ่งนงอน ตำบลสะแกกรัง อำเภอป่าพะยอม ตั้งแต่วันที่ 1-30 กันยายน 2567 จับปลานอกคางคางในพื้นที่ได้จำนวน 9 ตัว



ปี 2567 งบประมาณเพื่อการพัฒนาการเกษตร รวม 862.471 ล้านบาท

ข้อมูล ณ วันที่ 28 มิถุนายน 2567

งบของส่วนราชการที่สำคัญ คือ

ด้านพืช

- โครงการผลิตและกระจายเมล็ดพันธุ์ขยายและจำหน่าย เป้าหมาย 110 ตัน
- โครงการยกระดับคุณภาพมาตรฐานสินค้าเกษตร เป้าหมาย 301 แปลง
- โครงการพัฒนาเกษตรกรสู่มาตรฐานเกษตรอินทรีย์ เป้าหมาย 31 ราย
- โครงการบริหารจัดการการผลิตสินค้าเกษตรตามแผนที่เกษตรเพื่อการบริหารจัดการเชิงรุก (Agri-Map) เป้าหมาย 30 ราย
- เพิ่มประสิทธิภาพการใช้ประโยชน์ที่ดินในพื้นที่โครงการ 1 ตำบล 1 กลุ่มเกษตรกรทฤษฎีใหม่ เป้าหมาย 22 ราย

ด้านปศุสัตว์

- โครงการส่งเสริมปศุสัตว์อินทรีย์ เป้าหมาย 304 ราย
- โครงการส่งเสริมการเลี้ยงปศุสัตว์แบบแปลงใหญ่ เป้าหมาย 1 แปลง/20 ราย
- โครงการส่งเสริมและพัฒนาสินค้าเกษตรอัตลักษณ์พื้นถิ่น เป้าหมาย 10 ราย

ด้านประมง

- โครงการระบบส่งเสริมเกษตรแบบแปลงใหญ่ เป้าหมาย 38 ราย
- โครงการยกระดับมาตรฐานสินค้าเกษตร เป้าหมาย 8 ราย
- โครงการศูนย์เรียนรู้การเพิ่มประสิทธิภาพการผลิตสินค้าเกษตร เป้าหมาย 11 ศูนย์

ด้านชลประทาน

- โครงการกำจัดวัชพืชคลองส่งน้ำ เป้าหมาย 509 ไร่
- โครงการจัดระบบน้ำฝายบ้านพร้าว เป้าหมาย 400 ไร่
- โครงการจัดระบบน้ำโครงการฝายนันทอม เป้าหมาย 230 ไร่
- โครงการบำรุงรักษาระบบชลประทาน เป้าหมาย 287,348 ไร่

3. โครงการชดเชยดอกเบี้ยให้ผู้ประกอบการค้าข้าวในการเก็บสต็อก ปีการผลิต 2566/67

<p>มติ ครม. 28 พ.ย. 2566</p>	<p>เห็นชอบโครงการชดเชยดอกเบี้ยให้ผู้ประกอบการค้าข้าวในการเก็บสต็อก ปีการผลิต 2566/67 มีวัตถุประสงค์</p> <ul style="list-style-type: none"> - เพื่อให้เกษตรกรสามารถจำหน่ายข้าวในช่วงต้นฤดูได้เพิ่มขึ้นในราคาที่เหมาะสมเป็นธรรม และผู้ประกอบการค้าข้าวสามารถรับซื้อข้าวเปลือกในช่วงต้นฤดูที่ผลผลิตจะออกสู่ตลาดจำนวนมากโดยไม่ต้องเร่งระบาย รวมทั้งเป็นการดึงผลผลิตส่วนเกินออกจากตลาดเพื่อทำให้ราคาตลาดข้าวภายในประเทศมีเสถียรภาพ - เพื่อส่งเสริมสินเชื่อทุกประเภทที่มีวัตถุประสงค์ในการเก็บสต็อกให้ผู้ประกอบการค้าข้าวโดยไม่แทรกแซงตลาดให้เป็นกลไกตลาดเสรี <p><u>กลุ่มเป้าหมาย</u> : ผู้ประกอบการค้าข้าวที่ร่วมโครงการฯ ซึ่งจะเก็บสต็อกในรูปข้าวเปลือกและข้าวสาร โดยมีเป้าหมายเป็นข้าวเปลือกและข้าวสาร 4 ล้านตัน ในระยะเวลา 2 – 6 เดือน</p> <p><u>วิธีการ</u> : รัฐบาลจะชดเชยดอกเบี้ยให้กับผู้ประกอบการค้าข้าวที่จะเข้าร่วมโครงการฯ ผ่านธนาคารพาณิชย์หรือธนาคารของรัฐที่ผู้ประกอบการค้าข้าวเป็นลูกค้าอยู่ตามมูลค่าข้าวเปลือกที่ผู้เข้าร่วมโครงการฯ เก็บสต็อกไว้ในอัตราร้อยละ 4 ต่อปี และตามระยะที่เก็บสต็อกไว้ 60 – 180 วัน นับตั้งแต่วันที่รับซื้อ</p> <p><u>ระยะเวลาโครงการ</u> : 28 พฤศจิกายน 2566 – 31 ตุลาคม 2568</p> <p><u>ภาคใต้</u></p> <ul style="list-style-type: none"> - การรับซื้อข้าวจากเกษตรกรเพื่อเก็บสต็อก ตั้งแต่วันที่ 1 มกราคม – 30 มิถุนายน 2567 - ระยะเวลาการเก็บสต็อกข้าว ตั้งแต่วันที่ 1 มกราคม – 28 กุมภาพันธ์ 2568
<p>ผลการดำเนินงาน</p>	<p>ยังไม่มีกลุ่มเป้าหมายแจ้งความประสงค์เข้าร่วมโครงการ</p>

ข้อมูล ณ วันที่ 1 เดือน ตุลาคม พ.ศ. 2567
สำนักงานเกษตรและสหกรณ์จังหวัดพัทลุง