

## ข้อมูลพื้นฐานของจังหวัดพัทลุง

### 1. ข้อมูลด้านการเกษตรของจังหวัด

1.1 **พื้นที่ทั้งหมด** 2,140,296 ไร่ เป็นพื้นที่เกษตรกรรม 1,553,907 ไร่ (72.60 % ของพื้นที่ทั้งหมด) เป็นพื้นที่ปลูกยางพารา 955,740 ไร่ (61.51%) ข้าว 112,418 ไร่ (7.23%) ปาล์มน้ำมัน 115,783 ไร่ (7.45%) ไม้ผล 33,126 ไร่ (2.13%) ไม้ยืนต้น (ไม่รวมปาล์มน้ำมัน) 9,451 ไร่ (0.61%) พืชไร่ 5,622 ไร่ (0.36%) พืชผัก 5,219 ไร่ (0.34%) สมุนไพร 1,666 ไร่ (0.11%) ปศุสัตว์ 13,898 ไร่ (0.89%) ประมง 9,121 ไร่ (0.59%) และพื้นที่ไม่ได้ใช้ประโยชน์ 291,863 ไร่ (18.78%) (ที่มา : สำนักงานเกษตรจังหวัดพัทลุง ณ มีนาคม 2567) โดยมีพื้นที่เกษตรกรรมในเขตชลประทาน 346,738 ไร่ และพื้นที่เกษตรกรรมนอกเขตชลประทาน 1,207,169 ไร่

### 1.2 สถานการณ์ด้านทรัพยากรการผลิตและแนวโน้ม

1) ปริมาณน้ำภาพรวมจังหวัด ปริมาณน้ำท่าเฉลี่ย 2,863.03 ล้าน ลบ.ม.

2) ปริมาณน้ำฝนสะสม ตั้งแต่วันที่ 1 มกราคม 2567 ถึง 3 ธันวาคม 2567 รวม 1,979.5 มิลลิเมตร (ปริมาณน้ำฝนคาบเฉลี่ย 30 ปี 2,243.3 มิลลิเมตร) ปริมาณน้ำฝนเดือนพฤศจิกายน รวม 1,063 มิลลิเมตร

3) ความต้องการใช้น้ำของจังหวัดในช่วงฤดูแล้ง ปี 2567 (ในเขตชลประทานและนอกเขตชลประทาน)

จำแนก 4 ด้าน

- อุปโภคบริโภค 40.46 ล้านลบ.ม.
- ระบบนิเวศและอื่นๆ 23.32 ล้านลบ.ม.
- เกษตรกรรม 18.34 ล้านลบ.ม.
- อุตสาหกรรม 0.00 ล้านลบ.ม.

4) การใช้ประโยชน์และความเหมาะสมของดินเพื่อการเพาะปลูก (Agri-Map analytic)

(ที่มา : ระบบฐานข้อมูล <http://agri-map-online.moac.go.th>)

(1) พื้นที่เหมาะสมสำหรับปลูกยางพารา (S1, S2) 651,352.45 ไร่ โดยเกษตรกร มีการปลูกยางพาราตามชั้นความเหมาะสมสูง (S1) 309,692.04 ไร่ คิดเป็นร้อยละ 37.33 เหมาะสมปานกลาง (S2) 152,850.33 ไร่ คิดเป็นร้อยละ 18.43 เหมาะสมเล็กน้อย (S3) 81,464.99 ไร่ คิดเป็นร้อยละ 9.82 และไม่เหมาะสม (N) 285,562.68 ไร่ คิดเป็นร้อยละ 34.42 ยังคงเหลือพื้นที่สำหรับปลูกยางพาราในชั้นความเหมาะสมสูง (S1) 124,121.99 ไร่ และเหมาะสมปานกลาง (S2) 64,688.09 ไร่

(2) พื้นที่เหมาะสมสำหรับปลูกข้าว (S1, S2) 599,322.70 ไร่ โดยเกษตรกรมีการปลูกข้าวตามชั้นความเหมาะสมสูง (S1) 137,472.62 ไร่ คิดเป็นร้อยละ 70.64 เหมาะสมปานกลาง (S2) 41,536.81 ไร่ คิดเป็นร้อยละ 21.34 เหมาะสมเล็กน้อย (S3) 11,934.87 ไร่ คิดเป็นร้อยละ 6.13 และไม่เหมาะสม (N) 3,659.03 ไร่ คิดเป็นร้อยละ 1.88 ยังคงเหลือพื้นที่สำหรับปลูกข้าวในชั้นความเหมาะสมสูง (S1) 330,617.79 ไร่ และเหมาะสมปานกลาง (S2) 89,695.48 ไร่

(3) พื้นที่เหมาะสมสำหรับปลูกปาล์มน้ำมัน (S1, S2) 1,253,331.84 ไร่ โดยเกษตรกรมีการปลูกปาล์มน้ำมันตามชั้นความเหมาะสมสูง (S1) 22,003.23 ไร่ คิดเป็นร้อยละ 46.25 เหมาะสมปานกลาง (S2) 23,545.81 ไร่ คิดเป็นร้อยละ 49.50 เหมาะสมเล็กน้อย (S3) 1,436.16 ไร่ คิดเป็นร้อยละ 3.02 และไม่เหมาะสม (N) 586.83 ไร่ คิดเป็นร้อยละ 1.23 ยังคงเหลือพื้นที่สำหรับปลูกปาล์มน้ำมันในชั้นความเหมาะสมสูง (S1) 636,637.90 ไร่ และเหมาะสมปานกลาง (S2) 574,144.90 ไร่

(4) พื้นที่เหมาะสมสำหรับปลูกทุเรียน (S1, S2) 764,702.25 ไร่ โดยเกษตรกร มีการปลูกทุเรียนตามชั้นความเหมาะสมสูง (S1) 14,615.06 ไร่ คิดเป็นร้อยละ 57.73 เหมาะสมปานกลาง (S2) 5,356.23 ไร่ คิดเป็นร้อยละ 21.16 และไม่เหมาะสม (N) 5,345.98 ไร่ คิดเป็นร้อยละ 21.12 ยังคงเหลือพื้นที่สำหรับปลูกทุเรียนในชั้นความเหมาะสมสูง (S1) 427,080.30 ไร่ และเหมาะสมปานกลาง (S2) 317,650.65 ไร่

(5) พื้นที่เหมาะสมสำหรับปลูกเงาะ (S1, S2) 764,702.61 ไร่ โดยเกษตรกรมีการปลูกเงาะตามชั้นความเหมาะสมสูง (S1) 22,104.29 ไร่ คิดเป็นร้อยละ 56.04 เหมาะสมปานกลาง (S2) 7,559.21 ไร่ คิดเป็นร้อยละ 19.16 และไม่เหมาะสม (N) 9,783.56 ไร่ คิดเป็นร้อยละ 24.80 ยังคงเหลือพื้นที่สำหรับปลูกเงาะในชั้นความเหมาะสมสูง (S1) 419,591.30 ไร่ และเหมาะสมปานกลาง (S2) 315,447.80 ไร่

(6) พื้นที่เหมาะสมสำหรับปลูกมังคุด (S1, S2) 764,702.14 ไร่ โดยเกษตรกรมีการปลูกมังคุดตามชั้นความเหมาะสมสูง (S1) 41,893.19 ไร่ คิดเป็นร้อยละ 57.07 เหมาะสมปานกลาง (S2) 15,426.61 ไร่ คิดเป็นร้อยละ 21.01 และไม่เหมาะสม (N) 16,090.91 ไร่ คิดเป็นร้อยละ 21.92 ยังคงเหลือพื้นที่สำหรับปลูกมังคุดในชั้นความเหมาะสมสูง (S1) 399,802.10 ไร่ และเหมาะสมปานกลาง (S2) 307,580.23 ไร่

(7) พื้นที่เหมาะสมสำหรับปลูกสับปะรด (S1, S2) 755,502.62 ไร่ โดยเกษตรกร มีการปลูกสับปะรดตามชั้นความเหมาะสมสูง (S1) 37.49 ไร่ เหมาะสมปานกลาง (S2) 315.57 ไร่ ยังคงเหลือพื้นที่สำหรับปลูกสับปะรดในชั้นความเหมาะสมสูง (S1) 234,296.78 ไร่ และเหมาะสมปานกลาง (S2) 520,852.79 ไร่

**1.3 ขนาดเศรษฐกิจของจังหวัด (GPP) ปี 2565** มีมูลค่า 42,847 ล้านบาท แบ่งออกเป็น GPP ภาคเกษตร 14,597 ล้านบาท (34.07%) ภาคนอกการเกษตร 28,250 ล้านบาท (65.93%) รายได้เฉลี่ยต่อหัว 87,154 บาท/ปี จำนวนประชากร 520,598 คน 205,036 ครัวเรือน เป็นประชากรภาคการเกษตร 238,001 คน (45.72% ของประชากรทั้งหมด) จำนวนครัวเรือนเกษตรกร 88,909 ครัวเรือน (43.36%ของครัวเรือนทั้งหมด)

#### 1.4 พืชเศรษฐกิจที่สำคัญ ได้แก่

1) ยางพารา ครัวเรือนที่ปลูก 74,664 ครัวเรือน เนื้อที่ปลูก 955,740 ไร่ เนื้อที่เก็บเกี่ยว 887,387 ไร่ ผลผลิต 195,712 ตัน ผลผลิตเฉลี่ย 221 กิโลกรัมต่อไร่

2) ข้าวนาปี ครัวเรือนที่ปลูก 15,445 ครัวเรือน เนื้อที่ปลูก 112,418 ไร่ เนื้อที่เก็บเกี่ยว 112,072 ไร่ ผลผลิต 51,081 ตัน ผลผลิตเฉลี่ย 456 กิโลกรัมต่อไร่ (พันธุ์ข้าวที่ปลูกเล็บนกปัตตานี สังกข์หยดพัทลุง สังกข์หยดข้าวปทุมธานี 1 เขียวพัทลุง กข 79 กข 55 ข้าวไรซ์เบอร์รี่ กข 43 เล็บนก กข 49)

3) ข้าวนาปรัง ครัวเรือนที่ปลูก 4,337 ครัวเรือน เนื้อที่ปลูก 21,700 ไร่ เนื้อที่เก็บเกี่ยว 21,700 ไร่ ผลผลิต 12,017 ตัน ผลผลิตเฉลี่ย 554 กิโลกรัมต่อไร่ (พันธุ์ข้าวที่ปลูกปทุมธานี 1 ชัยนาท 1 หอมปทุม เขียวหอมปทุม มาเลย์ กข 55 กข 43 กข 29 กข 53 กข 79 ไรซ์เบอร์รี่)

4) ปาล์มน้ำมัน ครัวเรือนที่ปลูก 15,544 ครัวเรือน เนื้อที่ปลูก 115,783 ไร่ เนื้อที่เก็บเกี่ยว 100,080 ไร่ ผลผลิต 267,774 ตัน ผลผลิตเฉลี่ย 2,676 กิโลกรัมต่อไร่

5)ทุเรียน ครัวเรือนที่ปลูก 3,271 ครัวเรือน เนื้อที่ปลูก 7,442 ไร่ เนื้อที่เก็บเกี่ยว 4,628 ไร่ ผลผลิต 3,468 ตัน ผลผลิตเฉลี่ย 749 กิโลกรัมต่อไร่

6) เงาะ ครัวเรือนที่ปลูก 1,992 ครัวเรือน เนื้อที่ปลูก 2,314 ไร่ เนื้อที่เก็บเกี่ยว 2,088 ไร่ ผลผลิต 1,233 ตัน ผลผลิตเฉลี่ย 591 กิโลกรัมต่อไร่

7) มังคุด ครัวเรือนที่ปลูก 5,512 ครัวเรือน เนื้อที่ปลูก 9,059 ไร่ เนื้อที่เก็บเกี่ยว 7,898 ไร่ ผลผลิต 5,189 ตัน ผลผลิตเฉลี่ย 657 กิโลกรัมต่อไร่

8) ลองกอง ครัวเรือนที่ปลูก 3,823 ครัวเรือน เนื้อที่ปลูก 5,119 ไร่ เนื้อเก็บเกี่ยว 5,114 ไร่ ผลผลิต 2,203 ตัน ผลผลิตเฉลี่ย 431 กิโลกรัมต่อไร่

9) สละ ครัวเรือนที่ปลูก 1,112 ครัวเรือน เนื้อที่ปลูก 3,808 ไร่ เนื้อที่เก็บเกี่ยว 3,153 ไร่ ผลผลิต 5,088 ตัน ผลผลิตเฉลี่ย 1,614 กิโลกรัมต่อไร่

10) สับปะรด ครัวเรือนที่ปลูก 562 ครัวเรือน เนื้อที่ปลูก 3,956 ไร่ เนื้อที่เก็บเกี่ยว 2,980 ไร่ ผลผลิต 13,184 ตัน ผลผลิตเฉลี่ย 4,424 กิโลกรัมต่อไร่

## 1.5 สัตว์เศรษฐกิจที่สำคัญ ได้แก่

### 1) ปศุสัตว์ (ข้อมูล ณ 1 มกราคม 2567)

- สุกร 432,758 ตัว เกษตรกรผู้เลี้ยง 3,804 ราย
- ไก่เนื้อ 6,664,540 ตัว เกษตรกรผู้เลี้ยง 718 ราย
- โคเนื้อ 154,777 ตัว เกษตรกรผู้เลี้ยง 29,122 ราย
- โคนม 3,884 ตัว เกษตรกรผู้เลี้ยง 143 ราย
- ไก่ไข่ 868,750 ตัว เกษตรกรผู้เลี้ยง 2,338 ราย

### 2) ประมง (ข้อมูล ณ 1 มกราคม 2567)

- กุ้งขาวแวนนาไม เกษตรกรผู้เลี้ยง 153 ราย เนื้อที่เลี้ยง 1,442.84 ไร่ ปริมาณผลผลิต 918.32 ตัน
- ปลาดุก เกษตรกรผู้เลี้ยง 3,349 ราย เนื้อที่เลี้ยง 1,685.59 ไร่ ปริมาณผลผลิต 2,139 ตัน
- ปลานิล เกษตรกรผู้เลี้ยง 3,974 ราย เนื้อที่เลี้ยง 2,627.85 ไร่ ปริมาณผลผลิต 1,304.60 ตัน
- ปลากะพงขาว เกษตรกรผู้เลี้ยง 182 ราย เนื้อที่เลี้ยง 105.78 ไร่ ปริมาณผลผลิต 30.84 ตัน
- กบ เกษตรกรผู้เลี้ยง 99 ราย เนื้อที่เลี้ยง 26.06 ไร่ ปริมาณผลผลิต 56.70 ตัน

## 1.6 สินค้าเด่น/สินค้า GI ได้แก่

### 1) สินค้า GI

**1.1) ข้าวสังข์หยดเมืองพัทลุง** ขึ้นทะเบียนสิ่งบ่งชี้ทางภูมิศาสตร์ GI : Geographical Indications เมื่อวันที่ 23 มิถุนายน 2549 เป็นสินค้าข้าวพันธุ์แรกของประเทศไทยและของโลก ใช้ชื่อว่า “ข้าวสังข์หยดเมืองพัทลุง” ข้าวสังข์หยดพัทลุงเป็นข้าวเจ้าพันธุ์พื้นเมือง ไวต่อช่วงแสง ปลูกได้เฉพาะนาปี โดยทั่วไปจะอยู่ในเขตนา น้ำฝน และปลูกได้ในสภาพพื้นที่นาทั่วไปที่ไม่ลุ่มหรือดอนเกินไป สภาพดินควรเป็นดินเหนียวถึงดินร่วนเหนียว ลักษณะเด่น ข้าวสังข์หยดมีเยื่อหุ้มเมล็ดสีขาวปนสีแดงจาง ๆ จนถึงสีแดงเข้ม ข้าวกล้องมีสีแดง เพราะมีแอนโทไซยานิน อยู่ในเยื่อชั้นนอกของข้าวกล้อง ข้าวซ้อมมือเมื่อขัดสีบางเมล็ดมีสีขาวใส แต่ส่วนใหญ่ลักษณะชุนข้าวเมื่อหุงสุกจะนุ่มมากและยังคงนุ่มอยู่ เมื่อเย็นลงจะมีกลิ่นที่เป็นเอกลักษณ์

ปีการผลิต 2565/66 จังหวัดพัทลุง มีเกษตรกรปลูกข้าวสังข์หยดในพื้นที่ 11 อำเภอ จำนวน 3,632 ครัวเรือน พื้นที่เพาะปลูก 17,201 ไร่ พื้นที่เก็บเกี่ยว 17,193 ไร่ ผลผลิตเฉลี่ย 398 กิโลกรัมต่อไร่ ผลผลิตรวม 6,836 ตัน ราคาผลผลิตเฉลี่ย 10.78 บาท/กก. รวมมูลค่าผลผลิต 73.69 ล้านบาท แหล่งปลูกสำคัญในพื้นที่รอบทะเลสาบสงขลา คือ อำเภอควนขนุน 6,092 ไร่ อำเภอปากพะยูน 2,590 ไร่ อำเภอเมืองพัทลุง 2,553 ไร่ อำเภอป่าบอน 2,517 ไร่ และอำเภอเขาชัยสน 1,315 ไร่ สำหรับอีก 6 อำเภอที่เหลือได้แก่ อำเภอกงหรา อำเภอดงตาล อำเภอศรีบรรพต อำเภอบางแก้ว อำเภอป่าพะยอม อำเภอศรีนครินทร์ รวมพื้นที่ปลูก 2,135 ไร่

ปัจจุบันมีผู้ที่ได้รับอนุญาตให้ใช้ตราสัญลักษณ์สิ่งบ่งชี้ทางภูมิศาสตร์ไทย สช 49100011 ข้าวสังข์หยดเมืองพัทลุง จำนวน 7 กลุ่ม และรายเดียว 3 ราย ดังนี้

#### รายกลุ่ม

- 1) ชมรมอุตสาหกรรมเกษตรอินทรีย์แหลมทอง-ปันแต ที่อยู่ 3 ม.9 ต.แหลมโดนด อ.ควนขนุน จ.พัทลุง 93110 โทร 081-990-1436
- 2) วิสาหกิจชุมชนเกษตรอินทรีย์บ้านโคกทรายผ่อง ที่อยู่ 305 ม.3 ค.ควนขนุน อ.ควนขนุน จ.พัทลุง 93110 โทร 090-626-0247
- 3) กลุ่มเกษตรกรทำน้าบ้านควนน้อย ที่อยู่ 109 ม.8 ต.แพรกษา อ.ควนขนุน จ.พัทลุง 93110 โทร 064-960-9911

- 4) กลุ่มศูนย์สาธิตวิสาหกิจชุมชนทำช่างพื้นฟูเศรษฐกิจ ที่อยู่ 36 ม.5 ต.พนางตุง อ.ควนขนุน จ.พัทลุง 93150 โทร 089-978-1044
- 5) วิสาหกิจชุมชนกลุ่มผลิตข้าวอินทรีย์บ้านโต๊ะระ ที่อยู่ 70 ม.8 ต.ตำนนาน อ.เมืองพัทลุง จ.พัทลุง โทร 081-478-5161
- 6) กลุ่มข้าวสังข์หยดอินทรีย์บ้านพังดาน ที่อยู่ 123 ม.2 ต.นาขยาด อ.ควนขนุน จ.พัทลุง 93110 โทร 081-598-8989
- 7) วิสาหกิจชุมชนชาวนาพัทลุง ที่อยู่ 248 ม.2 ต.ท่ามิหรำ อ.เมืองพัทลุง จ.พัทลุง 93000 โทร 081-479-5161

#### รายเดี่ยว

- 1) ห้างหุ้นส่วนจำกัด สมบูรณ์เนเจอร์กรุ๊ป ที่อยู่ 123 ม.2 ต.นาขยาด อ.ควนขนุน จ.พัทลุง 93110 โทร 081-598-8989
- 2) กลุ่มผลิตข้าวอินทรีย์ ม.7 บ้านโคกโพธิ์ ที่อยู่ 310 ม.7 ต.โตนดด้วน อ.ควนขนุน จ.พัทลุง 93110 โทร 081-189-2477
- 3) ห้างหุ้นส่วนจำกัด วิสาหกิจชุมชนชาวนาพัทลุง ที่อยู่ 248 ม.2 ต.ท่ามิหรำ อ.เมืองพัทลุง จ.พัทลุง 93000 โทร 081-479-5161

**1.2) ปรากฏร่ำทะเลน้อยพัทลุง** ขึ้นทะเบียนสิ่งบ่งชี้ทางภูมิศาสตร์ (GI : Geographical Indications) เมื่อวันที่ 14 พฤษภาคม 2562 ปรากฏร่ำทะเลน้อย หมายถึง ปรากฏธรรมชาติในแหล่งพื้นที่เขตห้ามล่าสัตว์ป่าทะเลน้อย ที่นำมาผ่านกระบวนการหมักด้วยเกลือและน้ำตาลทราย และตากแดดทำให้ได้ ปรากฏร่ำทะเลน้อยพัทลุงที่ยังคงรูปร่างของปรากฏ ผิวสัมผัสแห้ง หน้งมีสีเทาดำ เมื่อผ่านการปรุงสุกจะมีรสเค็มปนหวาน พื้นที่เขตห้ามล่าสัตว์ป่าทะเลน้อย ประกอบด้วย ตำบลทะเลน้อย ตำบลพนางตุง อำเภอควนขนุน มีเนื้อที่ประมาณ 104,375 ไร่ หรือ 167 ตารางกิโลเมตร) ขอบเขตพื้นที่การผลิต ครอบคลุมพื้นที่ทั้ง 11 อำเภอของจังหวัดพัทลุง ปัจจุบันไม่มีผู้ได้รับอนุญาตให้ใช้ตราสัญลักษณ์สิ่งบ่งชี้ทางภูมิศาสตร์ไทยปรากฏร่ำทะเลน้อย

#### 2) สินค้า OTOP

จังหวัดพัทลุงมีข้อมูลการลงทะเบียน OTOP (ข้อมูล ณ 2 ตุลาคม 2567 จากระบบฐานข้อมูล <https://otop.cdd.go.th>) ดังนี้

- (1) ผู้ผลิต ผู้ประกอบการ OTOP จำนวน 1,087 ราย แบ่งออกเป็น
  - ประเภทผู้ประกอบการรายเดี่ยว จำนวน 531 ราย
  - ประเภทกลุ่มผู้ผลิตชุมชน จำนวน 530 ราย
  - ประเภทผู้ผลิตวิสาหกิจขนาดกลางและขนาดย่อม (SME) จำนวน 28 ราย
- (2) ผลิตภัณฑ์ OTOP จำนวน 9,310 ผลิตภัณฑ์
  - ประเภทอาหาร จำนวน 4,081 ผลิตภัณฑ์
  - ประเภทเครื่องดื่ม จำนวน 421 ผลิตภัณฑ์
  - ประเภทผ้า เครื่องแต่งกาย จำนวน 1,437 ผลิตภัณฑ์
  - ประเภทของใช้ ของตกแต่ง ของที่ระลึก จำนวน 2,078 ผลิตภัณฑ์
  - ประเภทสมุนไพรที่ไม่ใช่อาหาร จำนวน 1,293 ผลิตภัณฑ์

(3) ผลิตภัณฑ์ที่ได้รับการคัดสรรสุดยอด หนึ่งตำบล หนึ่งผลิตภัณฑ์ไทย  
จำนวน 219 ผลิตภัณฑ์

- 5 ดาว จำนวน 90 ผลิตภัณฑ์
- 4 ดาว จำนวน 64 ผลิตภัณฑ์
- 3 ดาว จำนวน 48 ผลิตภัณฑ์
- 2 ดาว จำนวน 11 ผลิตภัณฑ์
- 1 ดาว จำนวน 6 ผลิตภัณฑ์

### 1.7 สินค้า OTOP 10 อันดับแรกของจังหวัดพัทลุง

กลุ่มเกษตรกรที่ผลิตสินค้า OTOP ที่มียอดจำหน่ายสูงสุด 10 อันดับแรกของจังหวัดพัทลุง

กลุ่มเกษตรกรที่ผลิต	สินค้า	แหล่งรับซื้อวัตถุดิบ	การสนับสนุนของกระทรวง เกษตรและสหกรณ์
วิสาหกิจชุมชน บ้านเขากลาง (ต.ปันแต อ.ควนขนุน)	ข้าวสังข์หยดเมืองพัทลุงชนิดกล้อง/ ซ้อมมือ 500 กรัม ข้าวสังข์หยดเมืองพัทลุงชนิดกล้อง/ ซ้อมมือ 1 กก. จมูกข้าวสังข์หยด ขนมทองพับ	จากสมาชิกและเกษตรกรใน พื้นที่	1) ส่งเสริมการผลิตข้าวสังข์หยด ให้ได้คุณภาพมาตรฐาน 2) ส่งเสริมสนับสนุนการสร้าง ความเข้มแข็งให้กับกลุ่ม
วิสาหกิจชุมชนท่าช้าง ฟื้นฟูเศรษฐกิจ (ต.พนาางตุง อ.ควนขนุน)	ข้าวซ้อมมือสังข์หยดอินทรีย์ ข้าวกล้องสังข์หยดอินทรีย์ ขนมคุกก็ข้าวสังข์หยดอินทรีย์ ปลายท่อนจมูกข้าวสังข์หยดอินทรีย์ ข้าวกล้องหอมปทุมอินทรีย์ จมูกข้าวแคปซูล	จากสมาชิกและเกษตรกรใน พื้นที่	1) ส่งเสริมการผลิตข้าวสังข์หยด ให้ได้คุณภาพมาตรฐาน 2) ส่งเสริมสนับสนุนการสร้าง ความเข้มแข็งให้กับกลุ่ม
ร้านกึ่งแก้วสอโลหะ (ต.ปากพะยูน อ.ปากพะยูน)	ปลาลูกเบร่ ปลาบุตรี ปลาแมว กึ่งแก้วปรุงรสสอโลหะ แกงไตปลาสอโลหะ น้ำพริกกึ่งแก้วสอโลหะ มันกึ่งสอโลหะ กุ้งหวานสอโลหะ กึ่งแห้งสอโลหะ กึ่งแก้วสอโลหะ	จากสมาชิกและเกษตรกรใน พื้นที่อำเภอปากพะยูน	1) ส่งเสริมสนับสนุนการใช้ วัตถุดิบจากเกษตรกรที่ผ่านการ รับรองมาตรฐานการผลิตในพื้นที่ 2) ส่งเสริมสนับสนุนการสร้าง ความเข้มแข็งให้กับกลุ่ม
วิสาหกิจชุมชนบุชรอ (ต.นาปะขอ อ.บางแก้ว)	หนังปลาตุกทอดกรอบปรุงรส ปลาสวรรค์สมุนไพร ชุดปลาตุกฟู ลูกชิ้นปลาตุก ปลาตุกร้า ปลาตุกร้าอบชานอ้อย	จากสมาชิกและเกษตรกรใน พื้นที่อำเภอบางแก้ว	1) ส่งเสริมการผลิตให้ได้คุณภาพ มาตรฐาน 2) ส่งเสริมสนับสนุนการสร้าง ความเข้มแข็งให้กับกลุ่ม
กลุ่มวิสาหกิจชุมชนปลูก สับปะรด (ต.ทุ่งนารี อ.ป่าบอน)	สับปะรดผลสด	จากสมาชิกกลุ่มวิสาหกิจ ชุมชนปลูกสับปะรด และ เกษตรกรในพื้นที่	1) ส่งเสริมการผลิตสับปะรด เพื่อให้ได้คุณภาพมาตรฐาน 2) ส่งเสริมสนับสนุนการสร้าง ความเข้มแข็งให้กับกลุ่ม

กลุ่มเกษตรกรที่ผลิต	สินค้า	แหล่งรับซื้อวัตถุดิบ	การสนับสนุนของกระทรวงเกษตรและสหกรณ์
สหกรณ์การเกษตรบ้านแพรงหาจำกัด (ต.แพรงหา อ.ควนขนุน)	ฝ້ารองละหมาดยงพารา ฝ້ารองอาสนะพระยงพารา ที่นอนยงพารา หมอนยงพารา	จากสมาชิกสหกรณ์ และ เกษตรกรในพื้นที่	ส่งเสริมสนับสนุนการสร้าง ความเข้มแข็งให้กับกลุ่ม สหกรณ์
วิสาหกิจชุมชนธารน้ำใส (ต.ลำสินธุ์ อ.ศรีนครินทร์)	เครื่องแกงกะทิ เครื่องแกงตำมือแกงส้ม เครื่องแกงแกงพริก น้ำแกงส้ม เผือก้วยลำสินธุ์ ไตปลาแห้ง	จากสมาชิกและเกษตรกร ในพื้นที่ตำบลลำสินธุ์	1) ส่งเสริมสนับสนุนการใช้ วัตถุดิบจากเกษตรกรที่ผ่าน การรับรองมาตรฐานการผลิต 2) ส่งเสริมสนับสนุนการสร้าง ความเข้มแข็งให้กับกลุ่ม
วิสาหกิจชุมชนกลุ่ม แม่บ้านเกษตรกรบ้านทุ่ง ยาวพัฒนา (ต.โคกม่วง อ.เขาชัยสน)	เครื่องแกงส้ม เครื่องแกงกะทิ กล้วยไข่กรอบแก้วรสหวาน แกงไตปลาแห้ง กล้วยไข่กรอบแก้ว รสเค็ม เครื่องแกงเผ็ด	จากสมาชิกและเกษตรกร ในพื้นที่	1) ส่งเสริมสนับสนุนการใช้ วัตถุดิบจากเกษตรกรที่ผ่าน การรับรองมาตรฐานการผลิต ในพื้นที่ 2) ส่งเสริมสนับสนุนการสร้าง ความเข้มแข็งให้กับกลุ่ม
วิสาหกิจชุมชนแปรรูป อาหารบ้านหนองปริง (ต.นาท่อม อ.เมืองพัทลุง)	ข้าวแต่น้ำแดงโม ขาชิงดำ (ชนิดผง) ข้าวแต่น้ำแดงผสมข้าวไรซ์เบอร์รี่ เครื่องต้มสามขิง (ชนิดก้อน) ขาชิงดำ ข้าวแต่น้ำแดงผสม ข้าวสังข์หยด ข้าวมอดสังข์หยด (ขนมขมดาว) เครื่องต้มสามขิง (ชนิดผง) ข้าวพองอบกรอบ (Rice ball Cracker) ข้าวพองอบ กรอบ รสเมี่ยงคำ	จากสมาชิกใน และเกษตรกร ในพื้นที่	1) ส่งเสริมสนับสนุนการใช้ วัตถุดิบจากเกษตรกรที่ผ่านการ รับรองมาตรฐานการผลิตในพื้นที่ 2) ส่งเสริมสนับสนุนการสร้าง ความเข้มแข็งให้กับกลุ่ม
วิสาหกิจชุมชนป่าเขียว (ต.ลำสินธุ์ อ.ศรีนครินทร์)	เฟรนฟรายข้าวเกรียบ กลัวยรสหยา พวงหรีด ลูกหยีสามรสเคลือบไม่มี เมล็ด กลัวยกวน กลัวยไข่กรอบแก้ว เค็ม กลัวยไข่กรอบแก้วหวาน ครองแครงข้าวสังข์หยด กลัวยไข่ กรอบแก้ว รสหวาน	จากสมาชิกและเกษตรกร ในพื้นที่	1) ส่งเสริมสนับสนุนการใช้ วัตถุดิบจากเกษตรกรที่ผ่านการ รับรองมาตรฐานการผลิตในพื้นที่ 2) ส่งเสริมสนับสนุนการสร้าง ความเข้มแข็งให้กับกลุ่ม

### 1.8 โครงการชุมชนท่องเที่ยว OTOP นวัตวิถี

ชุมชนท่องเที่ยว OTOP นวัตวิถี จังหวัดพัทลุง จำนวน 52 หมู่บ้านๆ ละ 10 ผลิตภัณฑ์ รวม 520 ผลิตภัณฑ์ หน่วยงานสังกัดกระทรวงเกษตรและสหกรณ์ในจังหวัดพัทลุงได้เข้าไปมีส่วนร่วมในการบูรณาการส่งเสริมการผลิตให้ได้มาตรฐาน มีการส่งเสริมการใช้วัตถุดิบที่ปลอดภัยจากสารเคมีให้แก่ร้านอาหารในแหล่งชุมชนท่องเที่ยวเป็นการเพิ่มรายได้ให้กับเกษตรกรในพื้นที่

ประเภทผลิตภัณฑ์	จำนวนหมู่บ้าน	จำนวนผลิตภัณฑ์
เครื่องดื่ม	17	22
ของใช้/ของตกแต่ง/ของที่ระลึก	36	85
ผ้าและเครื่องแต่งกาย	13	16
สมุนไพรที่ไม่ใช่อาหาร	27	50
อาหาร	50	347
<b>ผลรวม</b>	<b>52</b>	<b>520</b>

ที่มา : ระบบฐานข้อมูล <https://otop.cdd.go.th>

### 1.9 สหกรณ์การเกษตร

#### 1.9 สหกรณ์การเกษตร

- 1) จำนวนสหกรณ์การเกษตรในจังหวัด 55 สหกรณ์ สมาชิกสหกรณ์ 85,009 ราย
- 2) การจัดชั้นความเข้มแข็งสหกรณ์ในจังหวัด
  - 2.1 ประกอบธุรกิจได้มีประสิทธิภาพ (ชั้น 1) จำนวน 5 สหกรณ์
  - 2.2 พัฒนาเข้าสู่มาตรฐาน (ชั้น 2) จำนวน 13 สหกรณ์
  - 2.3 ต้องยกระดับความเข้มแข็ง (ชั้น 3) จำนวน 37 สหกรณ์
- 3) มูลค่าธุรกิจสหกรณ์ 3,544.03 ล้านบาท

### 2. ข้อมูลการรับรองมาตรฐานสินค้าเกษตรปลอดภัยของจังหวัด

#### 2.1 พื้นที่การทำเกษตรอินทรีย์ รวม 2,249.33 ไร่ เกษตรกร 399 ราย

ชนิดสินค้า	จำนวนราย	จำนวนไร่
1) ข้าว (รวม)	318	2,125
รับรองแล้ว	318	2,125
2) พืช (รวม)	68	108.98
รับรองแล้ว	68	108.98
3) ประมง (รวม)	13	15.35
รับรองแล้ว	13	15.35
<b>รวมทั้งสิ้น</b>	<b>399</b>	<b>2,249.33</b>

2.2 การรับรอง GAP ด้านพืช 1,495 ราย พื้นที่ 3,772.434 ไร่ ข้าว 318 ราย 2,125 ไร่ ด้านประมง 134 ฟาร์ม (ปลานิล 5 ฟาร์ม ปลาดุก 53 ฟาร์ม กุ้งขาวแวนนาไม 76 ฟาร์ม) และด้านปศุสัตว์ 687 ฟาร์ม (สุกร 282 ฟาร์ม ไก่เนื้อ 317 ฟาร์ม ไก่ไข่ 17 ฟาร์ม โคนม 71 ฟาร์ม)

ชนิดสินค้า	จำนวน	จำนวน (ไร่)
1) พืช	1,495 ราย	3,772.434
2) ข้าว	318 ราย	2,125 ไร่
3) ประมง	134 ฟาร์ม	-
4) ปศุสัตว์	687 ฟาร์ม	-
<b>รวมทั้งสิ้น</b>	<b>1,813 ราย 821ฟาร์ม</b>	<b>5,897.434</b>

3. งบประมาณ ปี 2567 รวมทั้งสิ้น 765,749,099.82 บาท ผลการเบิกจ่าย 316,394,211.65 บาท คิดเป็นร้อยละ 41.32 ดังนี้

### 3.1 งบประมาณของส่วนราชการต้นสังกัด (Function Base)

1) งบประมาณรวมทั้งสิ้น 760,321,883.68 บาท ผลการเบิกจ่าย 310,966,995.65 บาท คิดเป็นร้อยละ 40.90

2) ผลการดำเนินงาน/ผลการปฏิบัติราชการสำคัญ (แผนงานโครงการจำแนกตามพืช ปศุสัตว์ ประมง กลุ่ม/สหกรณ์ ชลประทาน)

#### 2.1) ด้านพืช :

1) โครงการผลิตและกระจายเมล็ดพันธุ์ขยายและจำหน่าย เป้าหมาย 110 ตัน (เมล็ดพันธุ์คัด 10 ตัน เมล็ดพันธุ์ขยาย 100 ตัน) ผลสำเร็จที่สำคัญ เพื่อเพิ่มปริมาณการผลิตเมล็ดพันธุ์ดีให้กับเกษตรกรผู้ปลูกข้าว (เพื่อแก้ไขปัญหา/พัฒนางานด้านการเกษตร) ยกระดับมาตรฐานการผลิตเมล็ดพันธุ์ดีมีคุณภาพ มีจำนวนผลผลิตเพิ่มขึ้น

2) โครงการยกระดับคุณภาพมาตรฐานสินค้าเกษตร เป้าหมาย 301 แปลง ผลสำเร็จที่สำคัญ มีมาตรฐานรับรองการผลิตสินค้าเกษตรปลอดภัยเพิ่มขึ้น (เพื่อแก้ไขปัญหา/พัฒนางานด้านการเกษตร) ยกระดับคุณภาพมาตรฐานสินค้าเกษตรสู่เมืองเกษตรอินทรีย์

3) โครงการพัฒนาเกษตรกรสู่มาตรฐานเกษตรอินทรีย์ เป้าหมาย 31 ราย ผลสำเร็จที่สำคัญ ได้รับองค์ความรู้ในการผลิตสินค้าเกษตรอินทรีย์ (เพื่อแก้ไขปัญหา/พัฒนางานด้านการเกษตร) นำความรู้ไปพัฒนาสินค้าสู่มาตรฐานอินทรีย์

4) โครงการบริหารจัดการการผลิตสินค้าเกษตรตามแผนที่เกษตรเพื่อการบริหารจัดการเชิงรุก (Agri-Map) เป้าหมาย 30 ราย ผลสำเร็จที่สำคัญ ได้รับองค์ความรู้ในการปลูกพืชทางเลือกใหม่ (เพื่อแก้ไขปัญหา/พัฒนางานด้านการเกษตร) ช่วยให้การเพาะปลูกพืชสอดคล้องกับศักยภาพของพื้นที่

5) เพิ่มประสิทธิภาพการใช้ประโยชน์ที่ดินในพื้นที่โครงการ 1 ตำบล 1 กลุ่มเกษตรกรทฤษฎีใหม่ เป้าหมาย 22 ราย ผลสำเร็จที่สำคัญ เกษตรกรสามารถนำองค์ความรู้ไปปรับปรุงบำรุงดินให้มีความสมบูรณ์เหมาะสมกับการปลูกพืช

#### 2.2) ด้านปศุสัตว์ :

1) โครงการส่งเสริมปศุสัตว์อินทรีย์ เป้าหมาย 304 ราย ผลสำเร็จ ที่สำคัญเกษตรกรได้รับการพัฒนาศักยภาพด้านปศุสัตว์ตามเกษตรทฤษฎีใหม่ (เพื่อแก้ไขปัญหา/พัฒนางานด้านการเกษตร) การนำหลักปรัชญาไปใช้ในการผลิตปศุสัตว์อย่างยั่งยืน



2) โครงการส่งเสริมการเลี้ยงปลุสัตว์แบบแปลงใหญ่ เป้าหมาย 1 แปลง/20 ราย ผลสำเร็จที่สำคัญ พื้นที่การเกษตรแปลงใหญ่ได้รับการส่งเสริมและพัฒนาด้านปลุสัตว์ (เพื่อแก้ไขปัญหา/พัฒนางานด้านการเกษตร) ได้แก่ โคเนื้อ

3) โครงการส่งเสริมและพัฒนาสินค้าเกษตรอัตลักษณ์พื้นถิ่น เป้าหมาย 10 ราย ผลสำเร็จที่สำคัญ เกษตรกรได้รับการส่งเสริมและพัฒนาสินค้าเกษตรอัตลักษณ์พื้นถิ่น (เพื่อแก้ไขปัญหา/พัฒนางานด้านการเกษตร) มีสินค้าอัตลักษณ์เพิ่มขึ้น

### 2.3) ด้านประมง :

1) โครงการระบบส่งเสริมเกษตรแบบแปลงใหญ่ เป้าหมาย 38 ราย ผลสำเร็จที่สำคัญ สนับสนุนให้เกษตรกรรวมกลุ่มเพื่อการผลิต มีการบริหารจัดการร่วมกัน เพื่อให้เกิดการรวมการผลิตและรวมกันจำหน่าย (เพื่อแก้ไขปัญหา/พัฒนางานด้านการเกษตร) ลดปัญหาผลผลิตล้นตลาด ลดต้นทุนการผลิตและมีผลผลิตต่อหน่วยเพิ่มขึ้น

2) โครงการยกระดับมาตรฐานสินค้าเกษตร เป้าหมาย 8 ราย ผลสำเร็จที่สำคัญ สามารถพัฒนาการผลิตสินค้าเกษตรอินทรีย์ด้านประมงเพิ่มขึ้น (เพื่อแก้ไขปัญหา/พัฒนางานด้านการเกษตร) เพิ่มพื้นที่เกษตรอินทรีย์ในจังหวัดพัทลุง และลดต้นทุนการผลิต

3) โครงการศูนย์เรียนรู้การเพิ่มประสิทธิภาพการผลิตสินค้าเกษตร เป้าหมาย 11 ศูนย์ ผลสำเร็จที่สำคัญ เกษตรกรมีองค์ความรู้ (เพื่อแก้ไขปัญหา/พัฒนางานด้านการเกษตร) เกษตรกรมีแหล่งเรียนรู้สามารถแลกเปลี่ยนแนวคิดในการพัฒนาการทำเกษตรและลดต้นทุนการผลิต

### 2.4) กลุ่ม/สหกรณ์ :

โครงการส่งเสริมการดำเนินงานอันเนื่องมาจากพระราชดำริ เป้าหมาย 1 แห่ง ผลสำเร็จที่สำคัญ ส่งเสริมการออมให้กับนักเรียนในโรงเรียน ตชด. (เพื่อแก้ไขปัญหา/พัฒนางานด้านการเกษตร) ส่งเสริมและพัฒนาสหกรณ์/กลุ่มเกษตรกรในพื้นที่โครงการอันเนื่องมาจากพระราชดำริ

### 2.5) ด้านชลประทาน :

1) โครงการกำจัดวัชพืชคลองส่งน้ำ เป้าหมาย 509 ไร่ ผลสำเร็จที่สำคัญ มีน้ำเพื่อการเกษตรเพิ่มขึ้น (เพื่อแก้ไขปัญหา/พัฒนางานด้านการเกษตร) บรรเทาความเดือดร้อนจากน้ำท่วม

2) โครงการจัดระบบน้ำฝายบ้านพร้าว เป้าหมาย 400 ไร่ ผลสำเร็จที่สำคัญ มีน้ำเพื่อการเกษตรเพิ่มขึ้น (เพื่อแก้ไขปัญหา/พัฒนางานด้านการเกษตร) เพื่อแก้ปัญหาการขาดแคลนน้ำในช่วงฤดูแล้ง และในช่วงการเพาะปลูกพืช

3) โครงการจัดระบบน้ำโครงการฝายนาท่อม เป้าหมาย 230 ไร่ ผลสำเร็จที่สำคัญ มีน้ำเพื่อการเกษตรเพิ่มขึ้น (เพื่อแก้ไขปัญหา/พัฒนางานด้านการเกษตร) เพื่อแก้ปัญหาการขาดแคลนน้ำในช่วงฤดูแล้ง และในช่วงการเพาะปลูกพืช

4) โครงการบำรุงรักษาระบบชลประทาน เป้าหมาย 287,348 ไร่ ผลสำเร็จที่สำคัญ มีระบบน้ำ ชลประทานเพื่อการเกษตรเพิ่มขึ้น (เพื่อแก้ไขปัญหา/พัฒนางานด้านการเกษตร) เพื่อแก้ปัญหาการขาดแคลนน้ำในช่วงฤดูแล้ง และในช่วงการเพาะปลูกพืช

## 3.2 งบประมาณจังหวัด/กลุ่มจังหวัด (Area Base)

1) งบประมาณรวมทั้งสิ้น 4,133,016 บาท (งบจังหวัด 3,025,700 บาท / งบกลุ่มจังหวัด 1,107,316 บาท) ผลการเบิกจ่าย - บาท คิดเป็นร้อยละ -

2) ผลการดำเนินงาน/ผลการปฏิบัติราชการสำคัญ (แผนงานโครงการจำแนกตามพืช ปลุสัตว์ ประมง กลุ่ม/สหกรณ์ ชลประทาน)

## 2.1) ด้านพืช :

- 1) โครงการยกระดับไม้ผลเศรษฐกิจที่มีคุณภาพและปลอดภัยเพื่อสร้างความสามารถในการแข่งขัน จำนวน 1 กิจกรรม งบประมาณ 1,768,100 บาท ผลการเบิกจ่าย - บาท ดังนี้
  - (1) กิจกรรม ยกระดับการรักษาคุณภาพการผลิตไม้ผลให้มีคุณภาพและปลอดภัย
    - ติดตั้งห้องเย็นสำเร็จรูปเก็บผลไม้ขนาด (2.4×4.8×2.4 เมตร)
    - ติดตั้งหม้อแปลง ไฟฟ้า ขนาด 30KVA 1PH.05 HZ
- 2) โครงการพัทลุงเมืองเกษตรปลอดภัย
  - (1) กิจกรรมพัฒนาศักยภาพการผลิตสินค้าเกษตรปลอดภัยจังหวัดพัทลุง เป้าหมาย 15 ชุมชน
  - (2) กิจกรรมส่งเสริมการใช้ปุ๋ยเพื่อลดต้นทุนการผลิต เป้าหมาย 11 ศูนย์/11 แปลง
  - (3) กิจกรรมส่งเสริมการเพิ่มประสิทธิภาพการทำนาข้าววิมลเสถียรการท่องเที่ยวเชิงเกษตร เป้าหมาย 1 งาน
  - (4) กิจกรรมพัฒนาอาสาสมัครเกษตร เป้าหมาย 65 คน
- 3) โครงการเพิ่มประสิทธิภาพการผลิตสินค้าเกษตรเพื่อสร้างความสามารถทางการแข่งขัน
  - (1) กิจกรรมการลดต้นทุนและเพิ่มประสิทธิภาพการผลิตปาล์มน้ำมันครบวงจร เป้าหมาย 1 ครั้ง / 6 แปลง
  - (2) กิจกรรมเพิ่มประสิทธิภาพการผลิตไม้ผลเศรษฐกิจ เป้าหมาย 1 ครั้ง
- 4) โครงการยกระดับสินค้าเกษตรและประยุกต์การใช้เทคโนโลยี และพึ่งพาตนเองด้วยพลังงานทดแทนเพื่อสร้างมูลค่าเพิ่มด้วยรูปแบบ BCG Model ครบวงจร จำนวน 3 กิจกรรม งบประมาณ 917,900 บาท ผลการเบิกจ่าย - บาท ดังนี้
  - (1) จัดซื้อครุภัณฑ์ ได้แก่ เครื่องสีข้าวขาวและข้าวกล้อง จำนวน 10 เครื่อง
  - (2) สนับสนุนปัจจัยการผลิต ได้แก่ เมล็ดข้าวดอกพะยอม เมล็ดข้าวเหนียวดำหอม 37 และปุ๋ยเคมี
  - (3) อบรมพัฒนาและให้ความรู้แก่เกษตรกร เป้าหมาย 200 คน

## 2.2) ด้านปศุสัตว์ :

- 1) โครงการยกระดับสินค้าเกษตรและประยุกต์การใช้เทคโนโลยี และพึ่งพาตนเองด้วยพลังงานทดแทนเพื่อสร้างมูลค่าเพิ่มด้วยรูปแบบ BCG Model ครบวงจร จำนวน 3 กิจกรรม งบประมาณ 255,500 บาท ผลการเบิกจ่าย - บาท ดังนี้
  - (1) กิจกรรมอบรมเกษตรกรผู้สนใจทำให้อูและเข้าใจในการทำฟาร์มสุกรชีวภาพ (หมูหลุมตามหลักเกษตรธรรมชาติ เป้าหมาย 220 คน
  - (2) กิจกรรมอบรมเกษตรกรให้มีความรู้ในการแปรรูปสินค้าสุกรชีวภาพและทำการตลาดเพื่อเพิ่มมูลค่า เป้าหมาย 20 คน
  - (3) กิจกรรมจัดตั้งฟาร์มต้นแบบสุกรชีวภาพ เป้าหมาย 11 แห่ง
- 2) โครงการส่งเสริม พัฒนา ฟันฟู อนุรักษ์ พื้นที่มรดกทางการเกษตรโลก “การเลี้ยงควายปลักและระบบนิเวศในพื้นที่ชุ่มน้ำทะเลน้อย” จำนวน 3 กิจกรรม งบประมาณ 545,876 บาท ผลการเบิกจ่าย - บาท ดังนี้
  - (1) กิจกรรมพัฒนาการเลี้ยงควายปลักให้มั่นคงและยั่งยืน
    - อบรมเกษตรกรด้านการเลี้ยงการจัดการควายปลักให้สุขภาพดีเพื่อรองรับการท่องเที่ยว เป้าหมาย 80 คน

- อบรมเกษตรกรเชิงปฏิบัติการเรื่องการผลิตอาหารTMRเพื่อเป็นเสบียงอาหารให้ควายปลัก 80 คน
- (2) กิจกรรมเชื่อมโยงกลุ่มเกษตรกรผู้เลี้ยงควายปลัก เป้าหมาย 30 คน
- (3) กิจกรรม เสริมสร้างและพัฒนาความรู้อาสาปศุสัตว์ควายปลัก เป้าหมาย 10 คน

### 2.3) ด้านประมง

- 1) โครงการยกระดับสินค้าเกษตรและประยุกต์การใช้เทคโนโลยี และพึ่งพาตนเองด้วยพลังงานทดแทนเพื่อสร้างมูลค่าเพิ่มด้วยรูปแบบ BCG Model ครอบคลุม จำนวน 1 กิจกรรม งบประมาณ 84,200 บาท ผลการเบิกจ่าย - บาท ดังนี้
  - (1) กิจกรรมพัฒนาศักยภาพการผลิตและการแปรรูปปลาตุ๊ก โดยสร้างการรับรู้การปฏิบัติทางการเพาะเลี้ยงสัตว์น้ำที่ดีสำหรับฟาร์มเลี้ยงสัตว์น้ำเพื่อการบริโภค มาตรฐาน GAP มกษ.7436-2563 และสัญลักษณ์ประมงธงเขียวและพัฒนาผลิตภัณฑ์แปรรูปสัตว์น้ำพร้อมบรรจุภัณฑ์ เป้าหมาย 81 คน
- 2) โครงการส่งเสริม พัฒนา ฟันฟู อนุรักษ์ พื้นที่มรดกทางการเกษตรโลก “การเลี้ยงควายปลักและระบบนิเวศในพื้นที่ชุ่มน้ำทะเลน้อย” จำนวน 1 กิจกรรม งบประมาณ 143,740 บาท ผลการเบิกจ่าย - บาท ดังนี้
  - (1) กิจกรรมเพิ่มความหลากหลายทางชีวภาพพื้นที่ชุ่มน้ำทะเลน้อย
    - อบรมสร้างการรับรู้ชาวประมงวิถีควายปลักสอดคล้องกับวิถีประมงเป้าหมาย 80 คน
    - ป้องกัน และควบคุมการทำประมงผิดกฎหมาย เพื่อรักษาความสมดุลของธรรมชาติ เป้าหมาย 40 คน
- 3) โครงการส่งเสริมการใช้นวัตกรรมจูลินทรีย์ ปม. เพื่อการผลิตกุ้งทะเลคุณภาพ จำนวน 2 กิจกรรม งบประมาณ 417,700 บาท ผลการเบิกจ่าย - บาท ดังนี้
  - (1) กิจกรรมส่งเสริมการใช้จูลินทรีย์ ปม. ในการผลิตกุ้งทะเล เป้าหมาย 50 คน
  - (2) กิจกรรมพัฒนาเกษตรกรผู้การผลิตกุ้ง Premium เป้าหมาย 50 คน

2.4) กลุ่ม/สหกรณ์ : โครงการ.....-..... เป้าหมาย.....-.....  
 ผลสำเร็จที่สำคัญ.....-.....(เพื่อแก้ไขปัญหา/พัฒนางานด้านการเกษตร).....-.....

2.5) ด้านชลประทาน : โครงการ.....-..... เป้าหมาย.....-.....  
 ผลสำเร็จที่สำคัญ.....-.....(เพื่อแก้ไขปัญหา/พัฒนางานด้านการเกษตร).....-.....

### 3.3 งบอื่นๆ

- 1) งบประมาณรวมทั้งสิ้น 1,511,478.14 บาท ผลการเบิกจ่าย 1,511,478 บาท คิดเป็นร้อยละ 100
- 2) ผลการดำเนินงาน/ผลการปฏิบัติราชการสำคัญ

#### ด้านพืช

#### -งบประมาณเงินกองทุน สปก. จำนวน 3 โครงการ

1. โครงการเพิ่มพื้นที่ชลประทาน กิจกรรมก่อสร้างฝายชะลอน้ำแบบชั่วคราว จำนวน 4 แห่ง งบประมาณ 403,320 บาท
2. โครงการส่งเสริมช่องทางจำหน่ายและผลิตภัณฑ์ของชุมชนต้นแบบในเขตปฏิรูปที่ดิน เป้าหมาย 1 ชุมชน งบประมาณ 44,500 บาท

3. โครงการจัดจ้างผู้ช่วยสำรวจ เป้าหมาย 2 ราย งบประมาณ 264,000 บาท

#### 4. ผลการดำเนินงานโครงการสำคัญ (Agenda) (สรุปโดยย่อ)

##### 4.1 ศูนย์บริการเกษตรพิรุณราช กระทรวงเกษตรและสหกรณ์

จังหวัดพัทลุง มีเกษตรกรขอรับบริการผ่านศูนย์บริการเกษตรพิรุณราช กระทรวงเกษตรและสหกรณ์ ตั้งแต่วันที่ 18 ตุลาคม 2566 - 5 ธันวาคม 2567 จำนวน 41 เรื่อง ดำเนินการแล้วเสร็จ 38 เรื่อง อยู่ระหว่างดำเนินการ 3 เรื่อง แบ่งออกเป็น

1) ศูนย์หลักระดับกระทรวง ณ กระทรวงเกษตรและสหกรณ์ จำนวน 9 เรื่อง (ดำเนินการแล้วเสร็จ 6 เรื่อง อยู่ระหว่างดำเนินการ 3 เรื่อง)

2) ศูนย์หลักระดับจังหวัด ณ สำนักงานเกษตรและสหกรณ์จังหวัดพัทลุง จำนวน 17 เรื่อง (ดำเนินการแล้วเสร็จ 17 เรื่อง)

3) ศูนย์หลักระดับอำเภอ ณ สำนักงานเกษตรอำเภอ จำนวน 15 เรื่อง (ดำเนินการแล้วเสร็จ 15 เรื่อง)

##### 4.2 การขับเคลื่อนงานนโยบายสินค้าเกษตรและบริการมูลค่าสูง 1 ท้องถิ่น 1 สินค้าเกษตรมูลค่าสูง ภายใต้แนวทาง "ตลาดนำ นวัตกรรมเสริม เพิ่มรายได้" ตามแนวทาง BCG Model

กระทรวงเกษตรและสหกรณ์มีนโยบายผลักดันสินค้าเกษตรและบริการมูลค่าสูง 1 ท้องถิ่น 1 สินค้าเกษตรมูลค่าสูง เพื่อพัฒนาและเพิ่มมูลค่าสินค้าเกษตรและบริการมูลค่าสูง ตามหลักการ ตลาดนำ นวัตกรรมเสริม เพิ่มรายได้ และยกระดับรายได้ของครัวเรือนเกษตรกร โดยมอบหมายให้ทุกหน่วยงานในสังกัด กระทรวงเกษตรและสหกรณ์ บูรณาการแผนงาน/โครงการ ประจำปีงบประมาณ พ.ศ. 2567 ซึ่งการคัดเลือกสินค้าที่จะดำเนินการของจังหวัดพัทลุงในปีงบประมาณ 2567 จำนวน 2 ชนิดสินค้า ดังนี้

1. ด้านพืช แมลงเศรษฐกิจ และบริการเชิงสร้างสรรค์ 1 สินค้า คือ ข้าว เป็นสินค้ากลุ่มที่ 1 (กลุ่มสินค้าเกษตรมูลค่าสูงเพื่อส่งออก) พื้นที่ดำเนินการ คือ กลุ่มแปลงใหญ่ข้าวอินทรีย์ ตำบลโตนดด้วน อำเภอควนขนุน ซึ่งข้าวสังข์หยดของสมาชิกกลุ่มนี้ได้รับการรับรองมาตรฐาน GAP ทุกไร่ และผลผลิตจำหน่ายให้กับวิสาหกิจชุมชนชาวนาพัทลุง เพื่อนำไปสีเป็นข้าวสังข์หยดบรรจุถุงส่งขายประเทศมาเลเซีย และนำไปแปรรูปเป็นสินค้าอื่นเพื่อเพิ่มมูลค่า

การดำเนินงานปัจจุบันที่ทำการกลุ่มใช้ที่ตั้งศาลาหมู่บ้าน หมู่ที่ 7 ตำบลโตนดด้วน เพื่อดำเนินกิจกรรมกลุ่ม มีสมาชิก จำนวน 42 ราย พื้นที่ปลูกข้าวรวม 214 ไร่ ผลผลิตเฉลี่ย 380 กก./ไร่ ผลผลิตรวม 81,320 กก./ปี ซึ่งมีทั้งข้าวสังข์หยด และข้าวพันธุ์ กข. ทั้งนี้สมาชิกที่ได้รับการรับรองมาตรฐานเกษตรอินทรีย์ มกษ.9000-2564 จำนวน 41 ราย การจำหน่ายผลผลิตส่วนใหญ่ขายเป็นข้าวเปลือก ณ แปลงนา และสีเป็นข้าวสารขายให้กับวิสาหกิจชุมชนชาวนาพัทลุง รวมทั้งขายผ่านออนไลน์

ด้านการขับเคลื่อนการดำเนินงาน หรือการพัฒนาศักยภาพการผลิตสินค้าข้าว เพื่อให้สมาชิกกลุ่มมีรายได้เพิ่มขึ้น สรุปดังนี้

Pain Point ที่ส่งผลกระทบต่อรายได้ของกลุ่มเกษตรกร	แนวทางการแก้ไขปัญหา/ขับเคลื่อนให้กลุ่มเกษตรกรมีรายได้เพิ่มขึ้น	หน่วยงานบูรณาการขับเคลื่อน
1. ข้าวสังข์หยดพัทลุงเป็นข้าวที่มีผลผลิตต่อไร่ต่ำ	- แนะนำการทำนาตามหลักวิชาการ - การใช้ชีวภัณฑ์ที่เพิ่มการเร่งรากเพื่อเพิ่มผลผลิต	กรมการข้าว กรมส่งเสริมการเกษตร กรมวิชาการเกษตร

Pain Point ที่ส่งผลกระทบต่อรายได้ของกลุ่มเกษตรกร	แนวทางการแก้ไขปัญหา/ขับเคลื่อนให้กลุ่มเกษตรกรมีรายได้เพิ่มขึ้น	หน่วยงานบูรณาการขับเคลื่อน
2. ราคาผลผลิตขึ้นอยู่กับกลไกของราคาข้าวของโรงสีรายได้ไม่แน่นอน ไม่มีรถเกี่ยวข้าวที่จะมาเกี่ยวข้าวเอง ไม่มีโรงสีเพื่อแปรรูปเป็นข้าวสารเอง	ทำ MOU กับโรงสีที่รับซื้อให้มีราคารับซื้อที่แน่นอน	กรมการข้าว สำนักงานพาณิชย์จังหวัดพัทลุง
3. ทางกลุ่มไม่สามารถต่อรองราคา กับโรงสีได้ - กลุ่มมีพื้นที่ในการลดความชื้นของข้าวไม่เพียงพอ - กลุ่มไม่มีโรงสีในการสีข้าวขายเอง มีเครื่องสีขนาดเล็กที่มีกำลังการสีต่ำ	ของบฯ สนับสนุนโรงสี โรงอบข้าว และลานตากข้าวให้กลุ่ม	กรมการข้าว งบประมาณที่สามารถสนับสนุนได้
4. เกษตรกรขายข้าวให้กับโรงสีข้าวเป็นส่วนใหญ่ มีการแปรรูปเป็นข้าวสาร แค่ 10% ของผลผลิตในกลุ่ม	ส่งเสริมให้เกษตรกรมีการแปรรูปให้มากขึ้น และขอการรับรอง GI ต่างประเทศให้กับกลุ่ม	กรมการข้าว สำนักงานพาณิชย์จังหวัดพัทลุง

ทั้งนี้ ศูนย์วิจัยข้าวพัทลุง ได้สนับสนุนเมล็ดพันธุ์ข้าว จำนวน 375 กิโลกรัม และดำเนินการตรวจประเมินต่ออายุมาตรฐานสินค้าเกษตรสินค้าข้าวอินทรีย์ ในวันที่ 26 กันยายน 2567

2. ด้านปศุสัตว์ 1 สินค้า คือ โคเนื้อ เป็นสินค้ากลุ่มที่ 2 (กลุ่มสินค้าเกษตรมูลค่าสูง) พื้นที่ดำเนินการ คือ กลุ่มวิสาหกิจชุมชนโคเนื้อไทยเขาชัยสน ตำบลหวนโพธิ์ อำเภอเขาชัยสน มีสมาชิก จำนวน 43 ราย โคเนื้อในกลุ่มรวม จำนวน 491 ตัว แบ่งเป็น โคเพศเมีย 426 ตัว เพศผู้ 165 ตัว (โคลูกผสมสองสาย 125 ตัว / โคลูกผสมสามสาย จำนวน 366 ตัว) และมีแปลงหญ้าคุณภาพสำหรับเลี้ยงสัตว์ 120 ไร่

#### ➤ ปัญหาในการดำเนินงานของกลุ่ม (Pain Point)

1. แม่พันธุ์โคสายพันธุ์ที่จะนำมาปรับปรุง ไม่เพียงพอต่อการผลิตลูกโค
2. แปลงหญ้าไม่เพียงพอกับปริมาณการเลี้ยงของสมาชิก
3. อาหารสัตว์ต้นทุนสูง
4. ยังไม่มีการจัดการฟาร์มมาตรฐาน GAP/GFM
5. ไม่มีโรงฆ่าสัตว์ที่ได้มาตรฐานในพื้นที่
6. ไม่มีตู้บ่มเนื้อ/รถห้องเย็นสำหรับเก็บรักษาผลิตภัณฑ์
7. ยังไม่มีการรับรองมาตรฐานสินค้าบริโภค

#### ➤ แนวทางการพัฒนา

1. สร้างแม่พันธุ์เพิ่ม เพื่อสร้างพันธุ์โคเป็นสินค้าอัตลักษณ์พัทลุง
2. ส่งเสริมให้สมาชิกหาพื้นที่ปลูกหญ้าใช้เอง/จำหน่ายให้สมาชิก
3. ผลิตอาหาร TMR โดยใช้วัตถุดิบที่หาได้ในพื้นที่เพื่อลดต้นทุน
4. พัฒนาการจัดการฟาร์มให้ได้มาตรฐาน GAP/GFM
5. การเข้าถึงแหล่งเงินทุนเพื่อขยายการผลิต/การแปรรูป
6. ขอรับรองมาตรฐาน ออ.ย./ฮาลาล
7. เพิ่มมูลค่าจาก By Product (ทำปุ๋ยอัดเม็ดจากมูลโค)

ด้านการขับเคลื่อนการดำเนินงานของกลุ่ม ปัจจุบันสมาชิกได้รวมตัวและขยายไปยังเครือข่าย โดยได้ขอจดทะเบียนจัดตั้งสหกรณ์ ประเภทการเกษตร มีชื่อว่า "สหกรณ์โคขุนพัทลุงเลคบีฟ จำกัด" เพื่อส่งเสริมการเลี้ยงโคและปศุสัตว์อื่นอย่างครบวงจร ตั้งแต่วิธีการเลี้ยง การจัดหาอาหารสัตว์และเวชภัณฑ์เพื่อจำหน่าย การหาแหล่งรับซื้อ การจัดหาแหล่งเงินทุนเพื่อใช้ในการประกอบอาชีพอย่างยั่งยืน โดยมีสมาชิกแรกจัดตั้ง จำนวน 43 คน

สำหรับการแปรรูป จะดำเนินการโดยวิสาหกิจชุมชนโคเนื้อไทยเขาชัยสน และด้านการตลาดจะดำเนินการโดยบุคคล ซึ่งเป็นเครือข่ายโคเนื้อทั้งในจังหวัดพัทลุงและต่างจังหวัดเพื่อนำไปจำหน่ายภายใต้ตราสินค้าของตัวเอง

จากการส่งเสริมการผลิตสินค้าเกษตรมูลค่าสูง โดยบูรณาการร่วมกับหน่วยงานในระดับพื้นที่ ทั้งภาครัฐและภาคเอกชน เพื่อยกระดับการผลิตให้มีการเพิ่มมูลค่า สินค้าเกษตรได้รับการรับรองมาตรฐาน รวมทั้งการนำเทคโนโลยีนวัตกรรมมาใช้ในการบวนการผลิตและการแปรรูปสินค้า เพื่อให้เกษตรกรมีรายได้เพิ่มขึ้น และขยายผลพร้อมเชื่อมโยงเครือข่ายการผลิตไปยังพื้นที่อื่น

สินค้า	ผลสัมฤทธิ์
<p>1) ข้าวสังข์หยด</p> <p>ดำเนินการในพื้นที่นำร่องแปลงใหญ่ข้าวอินทรีย์ตำบลโตนดด้วน อำเภอควนขนุน จังหวัดพัทลุง ซึ่งเป็นการส่งเสริมการผลิตเป็นข้าวอินทรีย์</p> <p>ปัจจุบันมีสมาชิกจำนวน 56 ราย (หน่วยงานรับผิดชอบ : ศูนย์วิจัยข้าวพัทลุง)</p>	<p>1) สมาชิกได้รับการส่งเสริมเพื่อยกระดับการผลิตให้ได้รับการรับรองมาตรฐาน มกษ. 9000-2564 ครบทั้ง 56 ราย</p> <p>2) เกษตรกรที่ได้รับมาตรฐาน สามารถผลิตข้าวที่ปลอดภัยจากการใช้สารเคมี และเพิ่มรายได้จากการจำหน่ายข้าว</p> <p>3) การลดต้นทุนการผลิต จากการใช้เมล็ดพันธุ์ การใช้ปุ๋ยอย่างเหมาะสมตามค่าวิเคราะห์ดิน มีการเชื่อมโยงกลุ่มเกษตรกรที่มีเครื่องจักรกลทางการเกษตรในพื้นที่ มาบริการกลุ่มต่างๆ ในพื้นที่ใกล้เคียง ทำให้เกษตรกรสามารถลดต้นทุนผลิตได้ 1,000-1,500 บาท/ไร่ ลดลงจากเดิมร้อยละ 25</p> <p>4) การใช้ปุ๋ยอย่างเหมาะสม เมล็ดพันธุ์ที่เหมาะสม ปลูกข้าวในช่วงเวลาที่เหมาะสม ปลูกพันธุ์ข้าวที่ให้ผลผลิตสูงและเหมาะสมกับพื้นที่ ทำให้ได้ผลผลิตเพิ่มจาก 350 กก./ไร่ เป็น 380 กก./ไร่ เพิ่มขึ้นร้อยละ 15</p> <p>5) สมาชิกกลุ่มจำหน่ายผลผลิตเป็นข้าวเปลือกและข้าวสารโดยการเชื่อมโยงกับวิสาหกิจชุมชนชาวนาพัทลุง เพื่อรวบรวมผลผลิตข้าวสังข์หยดอินทรีย์เพื่อการส่งออก และแปรรูปเป็นโจ๊กข้าวสังข์หยดบรรจุซองเพื่อเพิ่มมูลค่า</p>
<p>1) โคเนื้อ</p> <p>ดำเนินการในพื้นที่นำร่องแปลงใหญ่โคเนื้อไทยเขาชัยสน หมู่ 8 ตำบลห่านโพธิ์ อำเภอเขาชัยสน จังหวัดพัทลุง</p> <p>สมาชิกรวม 43 ราย</p> <p>(หน่วยงานรับผิดชอบ: สำนักงานปศุสัตว์จังหวัดพัทลุง)</p>	<p>1) เป็นการการเลี้ยงโคขุนแบบลดรอยต่อครบวงจร โดยแบ่งเป็นคลัสเตอร์ที่แบ่งให้สมาชิกเลี้ยงโคขุนเป็นระยะ สามารถตรวจสอบย้อนกลับได้ ตั้งแต่การสร้างแม่พันธุ์ ระยะขุน จนเป็นการสร้างสายพันธุ์โคอัตลักษณ์ (Phatthalung Lake Beef) ทำให้สมาชิกมีรายได้เร็วขึ้นในแต่ละระยะ</p> <p>2) การแปรรูปเพื่อจำหน่ายเป็นชิ้นเนื้อคุณภาพเกรดพรีเมียม สามารถกำหนดราคาขายได้สูงกว่าการชำแหละเนื้อทั่วไป และการแปรรูปเป็นลูกชิ้น/เนื้อแดดเดียว/ไส้กรอก/BBQ ส่งผลให้สมาชิกมีรายได้เพิ่มขึ้นกว่า 10%</p> <p>3) สมาชิกรับการอบรมเพื่อพัฒนาฟาร์มได้รับการรับรองมาตรฐาน GFM จำนวน 10 ฟาร์ม</p> <p>4) กลุ่มมีการบริหารจัดการอาหารสัตว์ที่มีในพื้นที่เพื่อลดต้นทุนการผลิต</p>

สินค้า	ผลสัมฤทธิ์
	<p>โดยส่งเสริมให้สมาชิกกลุ่มเพิ่มพื้นที่ปลูกหญ้าเลี้ยงสัตว์เพื่อใช้ในฟาร์มตนเองและจำหน่ายให้กับสมาชิกในกลุ่ม</p> <p>5) มีการใช้อาหารหยابในพื้นที่จังหวัดพัทลุงทดแทนการขนส่งจากพื้นที่ภาคกลาง รวมทั้งมีการเชื่อมโยงระหว่างสหกรณ์เพื่อผลิตอาหารชั้นให้ได้ตามสูตรอาหารที่ต้องการ ลดการใช้อาหารที่มีราคาสูงในท้องตลาด</p> <p>ปัจจุบันพัฒนายกระดับการบริหารจัดการกลุ่มโดยจดทะเบียนเป็นสหกรณ์ มีชื่อว่า "สหกรณ์โคขุนพัทลุงเลคปีฟ จำกัด" ซึ่งการจัดตั้งเป็นสหกรณ์เพื่อแยกการดำเนินงานให้ชัดเจน ในส่วนของการขุน การแปรรูป และการจำหน่ายสินค้าแปรรูป ซึ่งง่ายต่อการบริหารจัดการ และจะเป็นข้อต่อรองทางการค้าสำหรับช่วยเพิ่มมูลค่าของลูกโคขุนเพื่อการขายในตลาดโคเนื้อเกรดไขมันแทรก</p>

#### 4.3 โครงการขับเคลื่อนการเกษตรระดับหมู่บ้านสู่การผลิตสินค้าเกษตรมูลค่าสูง

จังหวัดพัทลุงภายใต้คณะทำงานโครงการขับเคลื่อนการเกษตรระดับหมู่บ้านสู่การผลิตสินค้าเกษตรมูลค่าสูง ระดับอำเภอ โดยมีนายอำเภอเป็นประธาน ปีงบประมาณ พ.ศ. 2567 มีเป้าหมายดำเนินการ 11 อำเภอ ละ 1 หมู่บ้าน สินค้าที่จะดำเนินการยกระดับการผลิตและการตลาด รวม 7 ชนิดสินค้า ได้แก่ ข้าว มังคุด สละ ทูเรียน พืชไร่ (ถั่วหรั่ง ถั่วลิสง ข้าวเหนียวดำ) กระจุด ปลาตุก ซึ่งแต่ละหมู่บ้านมีการจัดเวทีวิเคราะห์ศักยภาพของพื้นที่ และจัดทำแผนพัฒนาหมู่บ้านและแผนธุรกิจรายสินค้า ซึ่งการดำเนินงานภายใต้โครงการฯ ไม่มีการจัดสรรงบประมาณของแต่ละหน่วยงานเพื่อดำเนินการ โดยแนวทางการพัฒนาสินค้าเพื่อยกระดับเป็นสินค้าเกษตรมูลค่าสูง โดยดำเนินการภายใต้ภารกิจตามงบปกติของหน่วยงานที่เกี่ยวข้อง อาทิ การขอรับรองมาตรฐานการผลิตสินค้าเกษตร การพัฒนาด้านการแปรรูปผลผลิต การเข้าถึงเทคโนโลยีการผลิตและนวัตกรรมเพื่อลดต้นทุนการผลิต การเชื่อมโยงตลาด พร้อมนำพื้นที่ดำเนินการภายใต้โครงการฯ เป็นพื้นที่เป้าหมายในการดำเนินงานตามภารกิจของหน่วยงานทั้งในสังกัดกระทรวงเกษตรและสหกรณ์และนอกสังกัดกระทรวงเกษตรฯ รวมทั้งจัดทำแผนงานโครงการบรรจุในแผนพัฒนาการเกษตรและสหกรณ์จังหวัดพัทลุง ประจำปีงบประมาณ พ.ศ. 2569 และเสนอขอรับการจัดสรรงบประมาณพัฒนาจังหวัดพัทลุง ประจำปีงบประมาณ พ.ศ. 2569

สำนักงานเกษตรและสหกรณ์จังหวัดพัทลุง ได้ประสานบูรณาการร่วมกับหน่วยงานในการขับเคลื่อนโครงการ ดังนี้

1) สำนักงานพาณิชย์จังหวัดพัทลุง ในการขอรับการสนับสนุนกล่องบรรจุภัณฑ์ผลไม้ให้กับกลุ่มเกษตรกร ภายใต้โครงการขับเคลื่อนการเกษตรระดับหมู่บ้านสู่การผลิตสินค้าเกษตรมูลค่าสูง ปี 2566 จำนวน 2 กลุ่ม ปี 2567 จำนวน 6 กลุ่ม โดยได้รับการจัดสรรกล่องบรรจุภัณฑ์รอบที่ 1 จำนวน 200 กล่อง

2) ประชุมหารือร่วมกับหน่วยงานระดับจังหวัด และหน่วยงานในระดับพื้นที่ขยายพื้นที่ปลูกกระจุดในอำเภอควนขนุน จำนวน 7 ไร่ ดังนี้

- พื้นที่ตำบลพนาตุง จำนวน 3 ไร่ โดยรับการสนับสนุนงบประมาณจากศูนย์วิจัยและพัฒนาการเกษตรพัทลุง

- พื้นที่บริเวณศูนย์ศิลปาชีพบ้านหัวป่าเขี้ยว ตำบลทะเลน้อย จำนวน 4 ไร่ โดยเกษตรกรเป็นผู้ออกค่าใช้จ่ายเอง ซึ่งจะดำเนินการในปี 2568

3) สำนักงานพลังงานจังหวัดพัทลุง สนับสนุนผู้อบแห้งพลังงานแสงอาทิตย์ จำนวน 8 ตู้ ภายใต้งบประมาณเหลือจ่ายของจังหวัดพัทลุงแบบบูรณาการ ดังนี้

- วิสาหกิจชุมชนกลุ่มผู้ปลูกสละอำเภอบางแก้ว
- กลุ่มแปลงใหญ่มังคุดตำบลแม่ขี
- กลุ่มแปลงใหญ่ทุเรียนตำบลคลองใหญ่
- วิสาหกิจชุมชนแม่บ้านเกษตรกรบ้านลำ
- วิสาหกิจชุมชนชมรมสื่อแห่งปัญญาพัฒนาเกษตรยั่งยืน
- กลุ่มแปลงใหญ่มังคุดบ้านโหล๊ะจังกระ
- วิสาหกิจชุมชนกลุ่มส่งเสริมอาชีพบ้านคลองขุด
- วิสาหกิจชุมชนโคเนื้อไทยเขาชัยสน

ผลสัมฤทธิ์การดำเนินงานโครงการฯ ภายใต้ชนิดสินค้า สรุปดังนี้

1. ข้าว เกษตรกรซึ่งเป็นสมาชิกกลุ่มในพื้นที่ดำเนินการ 2 อำเภอ (อำเภอเขาชัยสนและปากพะยูน) สามารถยกระดับการผลิตให้มีคุณภาพได้รับรองมาตรฐานสินค้า GAP จำนวน 39 ราย คิดเป็นร้อยละ 17 ของสมาชิกกลุ่ม มีการรวมกลุ่มเป็นแปลงใหญ่ข้าว ทำให้มีการพัฒนาองค์ความรู้ต่างๆ เพื่อทำให้ต้นทุนการผลิตลดลง ทั้งในส่วนของการจัดซื้อปุ๋ยในปริมาณมากทำให้ได้ราคาถูก การใช้ปุ๋ยตามค่าวิเคราะห์ดินทำให้ปริมาณการใช้ปุ๋ยลดลงและสามารถเพิ่มผลผลิตต่อไร่มากขึ้น การปลูกพืชปุ๋ยสดและใช้น้ำหมักย่อยสลายต่อซึ่งทำให้คุณภาพดินดีขึ้นเพิ่มธาตุอาหารและลดปริมาณการใช้ปุ๋ย มีการใช้สารชีวภัณฑ์ทดแทนการใช้สารเคมี และเกษตรกรเก็บเมล็ดพันธุ์ข้าวจากการทำนาปี ไปใช้ในการทำนาปรัง หรือไว้ใช้ในการปีการผลิตถัดไป ทำให้ลดต้นทุนค่าเมล็ดพันธุ์ได้ 3 เท่า นอกจากนี้ มีการนำเครื่องจักรกลการเกษตรมาใช้ในกระบวนการผลิต ทำให้ต้นทุนในส่วนของคุณค่าแรงลดลง ด้านการแปรรูปกลุ่มเกษตรกรมีการสีเป็นข้าวสารแทนการขายเป็นข้าวเปลือก ทำให้มีรายได้เพิ่มขึ้น ช่องทางตลาดจำหน่ายเป็นข้าวสารในตลาดชุมชน ตลาดทั่วไป ตลาดออนไลน์ จำหน่ายเป็นข้าวเปลือกให้กับโรงสี

2. มังคุด ในพื้นที่ดำเนินการ 4 อำเภอ (อำเภอป่าพะยอม กงหรา ศรีบรรพต และศรีนครินทร์) เกษตรกรยกระดับการผลิต โดยได้รับการรับรองมาตรฐานสินค้า GAP จำนวน 104 ราย และเกษตรกรอินทรีย์ 1 ราย คิดเป็นร้อยละ 58 ของสมาชิกกลุ่ม มีการรวมกลุ่มเป็นแปลงใหญ่มังคุด ทำให้มีการพัฒนาองค์ความรู้ต่างๆ เพื่อทำให้ต้นทุนการผลิตลดลง ทั้งในส่วนของผลิตปุ๋ยหมักและน้ำหมักชีวภาพไว้ใช้เองเพื่อลดปริมาณการใช้ปุ๋ยเคมี การใช้ปุ๋ยตามค่าวิเคราะห์ดินทำให้ปริมาณการใช้ปุ๋ยลดลงและสามารถเพิ่มผลผลิตต่อไร่มากขึ้น มีการใช้สารชีวภัณฑ์ทดแทนการใช้สารเคมี นอกจากนี้ เพื่อเพิ่มมูลค่าและนำผลผลิตตกเกรดมาบริหารจัดการโดยการแปรรูปสินค้าเป็นผลิตภัณฑ์ต่างๆ อาทิ น้ำมังคุด มังคุดกวน รวมทั้งการผลิตเป็นมังคุดนอกฤดูเพื่อเพิ่มราคาจำหน่ายได้สูงขึ้น ด้านตลาดมีการจำหน่ายตลาดนัดชุมชน ตลาดทั่วไป ทั้งในและนอกจังหวัด จดรับซื้อ/ล้างและขายออนไลน์

3. สละ ดำเนินการในพื้นที่ 1 อำเภอ (อำเภอป่าบอน) เกษตรกรยกระดับการผลิต โดยได้รับการรับรองมาตรฐานสินค้า GAP จำนวน 60 ราย คิดเป็นร้อยละ 87 ของสมาชิกกลุ่ม มีการรวมกลุ่มเป็นแปลงใหญ่สละ ทำให้มีการพัฒนาองค์ความรู้ต่างๆ เพื่อทำให้ต้นทุนการผลิตลดลง ทั้งในส่วนของการใช้ปุ๋ยตามค่าวิเคราะห์ดินทำให้ปริมาณการใช้ปุ๋ยลดลงและสามารถเพิ่มผลผลิตต่อไร่มากขึ้น มีการใช้สารชีวภัณฑ์ทดแทนการใช้สารเคมี การผลิตปุ๋ยหมักและน้ำหมักชีวภาพไว้ใช้เองเพื่อลดปริมาณการใช้ปุ๋ยเคมีโดยใช้เศษวัสดุเหลือใช้ เช่น ทางสละนำมาสับย่อยเป็นส่วนผสมของการทำปุ๋ยหมัก นอกจากนี้ เพื่อเพิ่มมูลค่าและนำผลผลิตตกเกรดมาจัดการโดยการแปรรูปสินค้าเป็นผลิตภัณฑ์ต่างๆ อาทิ ลอยแก้ว ทรงเครื่อง อบแห้ง แยม สละกวน น้ำสละ สุรา



พื้นบ้าน (สุราสละ 40 ตีกรี) ช่องทางจำหน่ายทางออนไลน์เฟสบุ๊ก ไลน์ ไปรษณีย์ ร้านจำหน่ายสินค้า OTOP และจำหน่ายพ่อค้ามารับที่สวน

4. ทุเรียน ดำเนินการในพื้นที่ 1 อำเภอ (อำเภอตะโหมด) เกษตรกรยกระดับการผลิต โดยได้รับการรับรองมาตรฐานสินค้า GAP จำนวน 18 ราย คิดเป็นร้อยละ 40 ของสมาชิกกลุ่ม มีการรวมกลุ่มเป็นแปลงใหญ่ทุเรียน ทำให้มีการพัฒนาองค์ความรู้ต่างๆ เพื่อให้ต้นทุนการผลิตลดลง ทั้งในส่วนของการจัดซื้อปุ๋ยในปริมาณมากทำให้ได้ราคาถูก การใช้สารชีวภัณฑ์ทดแทนการใช้สารเคมี การผลิตปุ๋ยหมักและน้ำหมักชีวภาพไว้ใช้เองเพื่อลดปริมาณการซื้อปุ๋ยเคมี

5. พืชไร่ (ถั่วหรั่ง ถั่วลิสง ข้าวเหนียวดำ) ดำเนินการในพื้นที่ 1 อำเภอ (อำเภอเมืองพัทลุง) สมาชิกทั้ง 21 รายยังไม่ได้ขอรับการรับรองมาตรฐาน และเพื่อเพิ่มปริมาณการผลิตมีการสนับสนุนเมล็ดพันธุ์คุณภาพให้แก่เกษตรกร รวมทั้งอบรมให้ความรู้เรื่องวิธีการผลิตที่ดีและเหมาะสมในการผลิตพืชไร่ เพื่อให้เกษตรกรสามารถยกระดับการผลิตให้ได้การรับรองมาตรฐาน GAP และสามารถเก็บเมล็ดพันธุ์ไว้ใช้ในรอบการเพาะปลูกถัดไปเพื่อช่วยลดต้นทุนการผลิต

6. กระจูด ดำเนินการในพื้นที่ 1 อำเภอ (อำเภอควนขนุน) ผลิตภัณฑ์แปรรูปกระจูดของสมาชิก ทั้งส่วนของกระเป๋า เสื้อ ตะกร้าใส่ของ ของตกแต่งบ้านได้รับมาตรฐาน มผช. OTOP 5 ดาว และเครื่องหมาย Green Production และมีการหาพื้นที่ปลูกกระจูดในจังหวัดพัทลุง เพื่อลดต้นทุนในการสั่งซื้อจากต่างจังหวัด ทั้งนี้ เพื่อเพิ่มมูลค่าของผลิตภัณฑ์สมาชิกกลุ่มมีแผนสร้างรูปแบบผลิตภัณฑ์ใหม่ๆ ตามความต้องการของตลาด รวมทั้งการใช้เส้นไหมปักลายตกแต่งแทนเส้นด้าย

7. ปลายุดก ดำเนินการในพื้นที่ 1 อำเภอ (อำเภอบางแก้ว) เกษตรกรยกระดับการผลิต โดยได้รับการรับรองมาตรฐานสินค้าประมง GAP ทั้ง 30 ราย คิดเป็นร้อยละ 100 ของสมาชิกกลุ่ม มีการรวมกลุ่มเป็นแปลงใหญ่ปลายุดก ทำให้มีการพัฒนาองค์ความรู้ต่างๆ เพื่อให้ต้นทุนการผลิตลดลง ทั้งในส่วนของ การใช้วัสดุเทียบเคียงอาหารสำเร็จรูป (โครงไก่บด/ไส้ไก่บด) มาใช้เสริมผสมกับอาหารเม็ดในการเลี้ยงปลายุดก การนำเครื่องจักรกลการเกษตรมาใช้ในกระบวนการผลิตทำให้ต้นทุนลดลง เช่น การผลิตอาหารปลายุดกโดยใช้เครื่องอัดเม็ดอาหารสัตว์น้ำชนิดลอยน้ำเพื่อลดปริมาณการให้อาหาร นอกจากนี้ เพื่อเพิ่มมูลค่าและนำผลผลิตตกเกรดหรือเศษวัตถุดิบมาบริหารจัดการโดยการแปรรูปสินค้าเป็นผลิตภัณฑ์ต่างๆ อาทิ ปลายุดกร้า ปลาสวรรค์สมุนไพร ลูกชิ้น ทอดมัน หนังปลายุดกทอดกรอบ และผงโรยข้าวไปโอแคลเซียมจากกระดูกปลายุดก โดยช่องทางการตลาด มีการจำหน่ายในตลาดชุมชน ตลาดจังหวัดใกล้เคียง ตลาดออนไลน์ และงาน OTOP ของกรมพัฒนาชุมชน ออกบูทต่างๆ ของหน่วยงานราชการ และ Fisherman market & Fisherman ของกรมประมง

## 5. สถานการณ์การผลิตและราคาสินค้าเกษตรที่สำคัญ

### 5.1 ด้านพืช

#### 1) ยางพารา

ปริมาณผลผลิตยางพาราเดือนพฤศจิกายน 2567 ปริมาณ 25,902 ตัน ลดลงจากเดือนที่ผ่านมาเนื่องจากฝนตกหนักในพื้นที่เกษตรกรไม่สามารถกรีดยางได้ ยางพาราของจังหวัดพัทลุงพ่อค้าจะรวบรวมผลผลิตเพื่อจำหน่ายให้กับโรงงานภายในจังหวัด คิดเป็นร้อยละ 90 และส่งไปจังหวัดข้างเคียงคิดเป็นร้อยละ 10

สถานการณ์ด้านการตลาด ราคายางพาราปรับตัวตามสภาวะตลาด และตามความต้องการของผู้ประกอบการภายในประเทศ ราคายางพาราที่เกษตรกรขายให้กับผู้รับซื้อในท้องถิ่น ราคาน้ำยางสดเฉลี่ย 69.00 บาท/กก. ราคายางก้อนถ้วย (DRC 100%) 57.80 บาท/กก. ราคายางก้อนถ้วย (DRC 70%) 40.46 บาท/กก.

## 2) ปาล์มน้ำมัน

ปริมาณการผลิตปาล์มน้ำมันในเดือนพฤศจิกายน 2567 ออกสู่ตลาด 18,781 ตัน ราคาปาล์มทะเลเฉลี่ย 7.05-9.25 บาท/กก. ราคาปาล์มลานเทเฉลี่ย 7.00-8.95 บาท/กก.

จังหวัดพัทลุง มีโรงงานสกัดน้ำมันปาล์ม 3 แห่ง ลานเท 59 แห่ง ได้แก่

- บริษัท ยูนิวานิช น้ำมันปาล์ม จำกัด (มหาชน) สถานที่ตั้ง 659 ม.8 ต.ป่าบอน อ.ป่าบอน จ.พัทลุง กำลังการผลิต 660 ตัน/วัน
- บริษัท ห้วยทรายน้ำมันปาล์ม จำกัด สถานที่ตั้ง 99/1 ม.1 ต.ป่าบอน อ.ป่าบอน จ.พัทลุง กำลังการผลิต 50 ตัน/วัน (หยุดดำเนินการชั่วคราว)
- บริษัท พัทลุงน้ำมันปาล์ม จำกัด สถานที่ตั้ง 25/3 ต.ท่าแค อ.เมือง จ.พัทลุง กำลังการผลิต 36 ตัน/วัน
- ลานเท ตั้งอยู่ในเขตพื้นที่ อ.เมืองพัทลุง 8 แห่ง อ.เขาชัยสน 7 แห่ง อ.บางแก้ว 5 แห่ง อ.ตะโหมด 1 แห่ง อ.ป่าบอน 10 แห่ง อ.ปากพะยูน 11 แห่ง อ.ควนขนุน 12 แห่ง อ.ป่าพะยอม 4 แห่ง และ อ.ศรีบรรพต 1 แห่ง

## 3) ไม้ผล

- **สละ** ผลผลิตสละออกสู่ตลาดทั้งปี ปริมาณผลผลิตเดือนพฤศจิกายน 2567 จำนวน 331.31 ตัน ราคาผลผลิตเฉลี่ย 50 - 80 บาท/กก.
- **สับปะรด** ผลผลิตสละออกสู่ตลาดทั้งปี ปริมาณผลผลิตเดือนพฤศจิกายน 2567 จำนวน 276.54 ตัน ราคาผลผลิตเฉลี่ย 25-40 บาท/กก.

### 5.2 ด้านประมง

1) **ปลานิล** ปริมาณการผลิตเดือนพฤศจิกายน 2567 จำนวน 107 ตัน ปริมาณผลผลิตลดลงเมื่อเทียบกับปีที่ผ่านมาในเดือนเดียวกัน เนื่องจากต้นทุนการผลิตสูง เกษตรกรจับปลาก่อนน้ำท่วมบางส่วน และช่วงปลายเดือนได้รับผลกระทบจากภัยพิบัติน้ำท่วมได้รับความเสียหายบางส่วน ราคาผลผลิตเฉลี่ย 70 บาท/กิโลกรัม

2) **ปลาตูก** ปริมาณการผลิตเดือนพฤศจิกายน 2567 จำนวน 198 ตัน ปริมาณผลผลิตลดลงเมื่อเทียบกับปีที่ผ่านมาในเดือนเดียวกัน เนื่องจากต้นทุนการผลิตสูง เกษตรกรจับปลาก่อนน้ำท่วมบางส่วน และช่วงปลายเดือนได้รับผลกระทบจากภัยพิบัติน้ำท่วมได้รับความเสียหายบางส่วน ราคาผลผลิตเฉลี่ย 50 บาท/กิโลกรัม

3) **ปลากระพงขาว** ปริมาณการผลิตเดือนพฤศจิกายน 2567 จำนวน 2 ตัน ปริมาณผลผลิตลดลงเมื่อเทียบกับปีที่ผ่านมาในเดือนเดียวกัน เนื่องจากต้นทุนการผลิตสูง เกษตรกรจับปลาก่อนน้ำท่วมบางส่วน และช่วงปลายเดือนได้รับผลกระทบจากภัยพิบัติน้ำท่วมได้รับความเสียหายบางส่วน ราคาผลผลิตเฉลี่ย 150 บาท/กิโลกรัม

4) **กุ้งขาว** ปริมาณการผลิตเดือนพฤศจิกายน 2567 จำนวน 104.20 ตัน ปริมาณผลผลิตเพิ่มขึ้นเมื่อเทียบกับปีที่ผ่านมาในเดือนเดียวกัน เนื่องจากเกษตรกรจับกุ้งก่อนน้ำท่วม และยังเป็นสินค้าที่ต้องการของตลาด ราคาผลผลิตเฉลี่ย 165 บาท/กิโลกรัม (ขนาด 56 ตัว/กก.) สำหรับการช่วยเหลือเกษตรกรให้ได้รับการสนับสนุนงบประมาณเงินกู้โครงการเสริมสภาพคล่องเกษตรกรผู้เลี้ยงกุ้งทะเล จำนวน 19 ราย ทำสัญญาเงินกู้แล้ว 17 ราย

5) **กบ** ปริมาณการผลิตเดือนพฤศจิกายน 2567 จำนวน 20 ตัน ปริมาณผลผลิตลดลงเมื่อเทียบกับปีที่ผ่านมาในเดือนเดียวกัน เนื่องจากต้นทุนการผลิตสูง เกษตรกรบางรายชะลอการเลี้ยง ราคาผลผลิตเฉลี่ย 70 บาท/กิโลกรัม

### 5.3 ด้านปศุสัตว์

1) สุกร ปริมาณการผลิตเดือนพฤศจิกายน 2567 จำนวน 55,879 ตัว ราคาสุกรมีชีวิตที่เกษตรกรขายได้ ณ หน้าฟาร์ม 75.82 บาท/กิโลกรัม

2) ไก่เนื้อ ปริมาณการผลิตเดือนพฤศจิกายน 2567 จำนวน 3,781,481 ตัว ราคาไก่เนื้อมีชีวิตที่เกษตรกรขายได้ ณ หน้าฟาร์ม ประเภทอิสระ 38.50 บาท/กิโลกรัม ประเภทประกันราคา 42.88 บาท/กิโลกรัม

3) น้านมดิบ ปริมาณการผลิตเดือนพฤศจิกายน 2567 จำนวน 284.11 ตัน ราคาที่เกษตรกรขายได้ ณ หน้าฟาร์ม 19.50 บาท/กิโลกรัม

4) ไข่ไก่ ปริมาณการผลิตเดือนพฤศจิกายน 2567 จำนวน 17,229,472 ฟอง ราคาที่เกษตรกรขายได้ ณ หน้าฟาร์ม 4.05 บาท/ฟอง

5) โคเนื้อ ปริมาณการผลิตเดือนพฤศจิกายน 2567 จำนวน 1,821 ตัว ราคาโคเนื้อมีชีวิตที่เกษตรกรขายได้ ณ หน้าฟาร์ม 86.27 บาท/กิโลกรัม

### 5.4 ฟาร์มมาตรฐานด้านปศุสัตว์

- 1) ฟาร์มไก่ไข่ (GAP) จำนวน 17 ฟาร์ม
- 2) ฟาร์มไก่เนื้อ (GAP) จำนวน 317 ฟาร์ม
- 3) ฟาร์มสุกร (GAP) จำนวน 282 ฟาร์ม
- 4) ฟาร์มโคนม (GAP) จำนวน 71 ราย

## 6. สถานการณ์และการช่วยเหลือภัยพิบัติด้านเกษตร

### 6.1 พื้นที่เสี่ยงภัยแล้ง/อุทกภัย (ล่อแหลมและเปราะบาง)

#### 1) ภัยแล้ง

- ในห้วงเดือนพฤศจิกายน 2567 ไม่เกิดภัยแล้งในพื้นที่

#### 2) อุทกภัย

2.1) ในห้วงเดือนพฤศจิกายน 2567 เกิดสถานการณ์อุทกภัยในพื้นที่

จังหวัดพัทลุงสรุป ประเมินการพื้นที่ที่ได้รับผลกระทบเบื้องต้น ภัยพิบัติ (น้ำท่วม) ณ วันที่ 3 ธ.ค. 67 ดังนี้

1. พื้นที่ประสบภัย รวม 11 อำเภอ 64 ตำบล 607 หมู่บ้าน 10 ชุมชน ประชาชนได้รับผลกระทบ 117,293ครัวเรือน 303,199 คน

2. ผลกระทบด้านการเกษตร จำนวน ๓ ด้าน ดังนี้

- ด้านพืช มีพื้นที่ได้รับผลกระทบ 10 อำเภอ รวม 58 ตำบล 563 หมู่บ้าน เกษตรกร 4,898 ราย พื้นที่การเกษตรรวม 5,525 ไร่ แบ่งเป็น นาข้าว 2,777 ไร่ พืชไร่/พืชผัก 464 ไร่ ไม้ผล ไม้ยืนต้นและอื่นๆ 2,284 ไร่ ดังนี้

ที่	อำเภอ	จำนวนตำบล	จำนวนหมู่บ้าน	เกษตรกร (ราย)	ข้าว (ไร่)	พืชไร่/พืชผัก (ไร่)	ไม้ผล/ไม้ยืนต้น (ไร่)	รวม (ไร่)
1	เมืองพัทลุง	14	131	972	1,011	91	546	1,648
2	ควนขนุน	12	129	223	489.75	11	331.25	832
3	ศรีนครินทร์	2	15	17	7	45	-	52
4	ตะโหมด	3	35	930	62	104	121	287
5	บางแก้ว	3	34	114	170	11	295	476
6	เขาชัยสน	5	58	481	271	14	161	446
7	ป่าบอน	5	50	1,332	380	125	520	1,025

ที่	อำเภอ	จำนวนตำบล	จำนวนหมู่บ้าน	เกษตรกร (ราย)	ข้าว (ไร่)	พืชไร่/พืชผัก (ไร่)	ไม้ผล/ไม้ยืนต้น (ไร่)	รวม (ไร่)
8	ป่าพะยอม	1	1	3	2	1	3	6
9	ปากพะยูน	7	65	666	192	10	192	394
10	กงหรา	5	45	160	192	52	115	359
รวม 10 อำเภอ		58	563	4,898	2,777	464	2,284	5,525

- **ด้านประมง** มีพื้นที่เพาะเลี้ยงสัตว์น้ำที่ได้รับผลกระทบ จำนวน 2 อำเภอ รวม 5 ตำบล 15 หมู่บ้านเกษตรกร 84 รายเป็นพื้นที่เพาะเลี้ยงปลาในบ่อ (ปลานิล) รวมพื้นที่ 48 ไร่ ดังนี้

พื้นที่เพาะเลี้ยงสัตว์น้ำที่ได้รับผลกระทบ									
ที่	อำเภอ	จำนวนตำบล	จำนวนหมู่บ้าน	เกษตรกร (ราย)	บ่อปลา (ไร่)	กุ้ง/ปู/หอย (ไร่)	กระชัง/บ่อซีเมนต์(ตรม.)	เรือประมง	รวม (ไร่)
1	เมืองพัทลุง	3	13	79	45	-	-	-	45
2	ควนขนุน	2	2	5	3	-	-	-	3
รวม 2 อำเภอ		5	15	84	48	-	-	-	48

- **ด้านปศุสัตว์** มีสัตว์เลี้ยงและแปลงหญ้าได้รับผลกระทบทั้ง 11 อำเภอ รวม 55 ตำบล 403 หมู่บ้าน เกษตรกร 8,292 ราย รวมจำนวน 828,456 ตัว แบ่งเป็น โค 17,992 ตัว กระบือ 27 ตัว สุกร 25,703 ตัว แพะ-แกะ 2,898 ตัว ไก่พื้นบ้าน/ไก่ไข่/ไก่เนื้อ 757,667 ตัว เป็ดไข่/เป็ดเนื้อ/เป็ดเทศ 24,709 ตัว นกกระทา 240 ตัว และแปลงหญ้า 1,677 ไร่ ดังนี้

ที่	อำเภอ	จำนวนตำบล	จำนวนหมู่บ้าน	เกษตรกร (ราย)	จำนวนสัตว์ที่อยู่ในพื้นที่ประสบภัยพิบัติ (ตัว)								แปลงหญ้า (ไร่)
					โค	กระบือ	สุกร	แพะ-แกะ	ไก่พื้นบ้าน/ไก่ไข่/ไก่เนื้อ	เป็ดไข่/เป็ดเนื้อ/เป็ดเทศ	นกกระทา	รวม (ตัว)	
1	ควนขนุน	12	61	108	267	27	646	22	5,665	570	240	7,437	-
2	เมืองพัทลุง	7	83	1,085	2,395	-	684	158	5,655	9,957	-	13,849	818
3	บางแก้ว	3	34	748	1,021	-	1,395	-	11,943	636	-	14,995	204
4	ตะโหมด	3	13	2,143	3,916	-	13,292	1,218	557,985	18,060	-	594,471	273
5	ป่าบอน	5	50	604	2,050	-	-	-	-	-	-	2,050	-
6	ศรีนครินทร์	4	18	474	1,451	-	3,870	-	99,295	-	-	104,616	185
7	เขาชัยสน	4	48	315	780	-	-	-	-	-	-	780	-
8	ปากพะยูน	7	43	398	752	-	555	162	-	-	-	1,469	-
9	กงหรา	5	45	1,709	4,058	-	1,850	1,125	36,929	-	-	43,962	198
10	ป่าพะยอม	2	3	443	940	-	507	213	28,100	28	-	29,916	-
11	ศรีบรรพต	2	5	265	362	-	2,786	-	4,385	458	-	15,691	-
รวม 11 อำเภอ		55	403	8,292	17,992	27	25,703	2,898	757,667	24,709	240	828,456	1,677

จากการสำรวจสัตว์ที่ได้รับผลกระทบ พบว่ามีสัตว์ตายในพื้นที่แล้ว 4 อำเภอ รวม 9 ตำบล เกษตรกร 20 ราย รวมสัตว์เลี้ยง 56,664 ตัว ดังนี้

ที่	อำเภอ	จำนวนตำบล	จำนวนหมู่บ้าน	จำนวนสัตว์ตาย (ตัว)				รวมทั้งหมด (ตัว)
				โค	สัตว์ปีก			
					ไก่พื้นบ้าน	ไก่เนื้อ	เป็ดเนื้อ	
1	กงหรา	1	3	2	5,500	20,000	150	26,652
2	ป่าบอน	3	3	3	-	20,000	-	20,003
3	เมืองพัทลุง	1	1	2	-	-	-	2
4	เขาชัยสน	4	9	7	-	11,000	-	11,007
รวม 4 อำเภอ		9	16	14	5,500	51,000	150	56,664

### การให้ความช่วยเหลือ

1) หน่วยงานสังกัดกระทรวงเกษตรและสหกรณ์ในพื้นที่ได้จัดเตรียมความพร้อมเครื่องมืออุปกรณ์ เครื่องจักรกล เพื่อให้ความช่วยเหลือประชาชนอย่างทั่วถึงและทันท่วงที พร้อมลงพื้นที่ให้คำแนะนำให้กับเกษตรกรที่ประสบภัย ทั้งนี้ ได้จัดเจ้าหน้าที่เฝ้าระวัง ติดตามสถานการณ์อย่างใกล้ชิดตลอด 24 ชั่วโมง พร้อมทั้งประชาสัมพันธ์ให้เกษตรกรเตรียมรับสถานการณ์อุทกภัย

2) โครงการชลประทานพัทลุง ติดตั้งเครื่องสูบน้ำเคลื่อนที่และได้ระบายน้ำในพื้นที่แล้วจำนวน 5 จุด รวม 6 เครื่อง ดังนี้

1. บริเวณวัดทะเลน้อย ต.ทะเลน้อย อ.ควนขนุน ขนาด 8 นิ้ว 1 เครื่อง
  2. บ้านนอก ต.ควนมะพร้าว อ.เมืองพัทลุง ขนาด 8 นิ้ว 1 เครื่อง
  3. บริเวณบ้านควนกุฎ ต.ควนมะพร้าว อ.เมืองพัทลุง ขนาด 14 นิ้ว จำนวน 2 เครื่อง
  4. บริเวณเรือนจำพัทลุง (แห่งใหม่) ต.ลำปำ อ.เมืองพัทลุง ขนาด 8 นิ้ว จำนวน 1 เครื่อง
  5. บริเวณวัดเขาแดง ต.พญาขัน อ.เมืองพัทลุง ขนาด 8 นิ้ว จำนวน 1 เครื่อง
- พร้อมทั้งติดตั้งเครื่องผลักดันน้ำ จำนวน 6 เครื่อง บริเวณประตูระบายน้ำลำเบ็ดแห่งที่ 1 หมู่ที่ 9 ต.ลำปำ อ.เมืองพัทลุง เพื่อเตรียมความพร้อมรับสถานการณ์อุทกภัยที่อาจจะเกิดขึ้นในพื้นที่จังหวัดพัทลุง

3) สำนักงานปศุสัตว์จังหวัดพัทลุง/อำเภอ ลงพื้นที่เยี่ยมเยียนเกษตรกรผู้เลี้ยงสัตว์ในพื้นที่เสี่ยงอุทกภัย ในพื้นที่ทั้ง 11 อำเภอ พร้อมมอบพืชอาหารสัตว์ (หญ้าแห้ง) จำนวน 15,900 กิโลกรัม รักษาสัตว์ป่วย จำนวน 9 ตัว และมอบถุงยังชีพ จำนวน 50 ถุง

4) ศูนย์วิจัยและพัฒนาอาหารสัตว์พัทลุง ให้บริการเสปียงสัตว์แก่เกษตรกรที่ได้รับผลกระทบจากสถานการณ์อุทกภัยในพื้นที่จังหวัดพัทลุง จำนวน 7 อำเภอ ได้แก่ อำเภอศรีบรรพต ควนขนุน เมืองพัทลุง ป่าพะยอม ศรีนครินทร์ บางแก้ว และป่าบอน ข้อมูลสะสม การให้บริการตั้งแต่วันที่ 20 พฤศจิกายน 2567 ถึงปัจจุบัน เกษตรกรรวม 572 ราย เสปียงสัตว์รวม 78,260 กิโลกรัม แบ่งเป็น

- หญ้าสด 27,500 กิโลกรัม เกษตรกร 55 ราย
- หญ้าหมัก 18,060 กิโลกรัม เกษตรกร 38 ราย
- อาหาร TMR 7,000 กิโลกรัม เกษตรกร 66 ราย
- หญ้าแห้ง 25,700 กิโลกรัม เกษตรกร 413 ราย

5) หน่วยงานสังกัดกระทรวงเกษตรและสหกรณ์ ลงพื้นที่เยี่ยมเยียนเกษตรกรที่ได้รับผลกระทบจากสถานการณ์อุทกภัยด้านการเกษตร พร้อมมอบถุงยังชีพ อาหารกล่อง น้ำดื่ม และสารบำบัดน้ำเสีย (พต6) ดังนี้

วัน/เดือน/ปี	อำเภอ	สถานที่	ถุงยังชีพ (ชุด)	อาหารกล่อง (กล่อง)	น้ำดื่ม (ขวด)	สารบำบัดน้ำเสีย (พต๖) (ขวด)
30 พ.ย. 67	ตะโหมด	- มัสยิดบ้านทุ่งนุ่น หมู่ที่ 8 ต.ตะโหมด	30	100	108	160
	ปากพะยูน	- วัดควนนางพิมพ์ ต.ฝาละมี	50	100	108	160
2 ธ.ค. 67	เขาชัยสน	- บ้านคลองชูด หมู่ที่ 8 ต.ทานโพธิ์	-	250	972	120
3 ธ.ค. 67	ควนขนุน	- บ้านปากคลองเก่า หมู่ที่ 2 ต.มะกอกเหนือ	49	150	624	150
	เมืองพัทลุง	- บ้านปากประ หมู่ที่ 11 ต.ลำป่า	-	242	1,464	-
	บางแก้ว	- บ้านสังเขย่า หมู่ที่ 3 ต.ท่ามะเดื่อ	-	100	360	-
		- บ้านปากพล หมู่ที่ 9 ต.นาปะขอ	-	100	360	-
		- ศาลาหมู่บ้าน หมู่ที่ 10 ต.นาปะขอ	135	100	360	-
รวมทั้งหมด 6 อำเภอ			264	1,142	4,356	590

### 3. การประกาศเขตการให้ความช่วยเหลือผู้ประสบภัยพิบัติกรณีฉุกเฉิน (อุทกภัย)

- ห้วงเกิดภัยวันที่ 21 พฤศจิกายน 2567 ถึงปัจจุบัน จังหวัดพัทลุงมีประกาศเขตพื้นที่ประสบสาธารณภัย/เขตการให้ความช่วยเหลือผู้ประสบภัยพิบัติกรณีฉุกเฉิน (อุทกภัย) แล้วทั้ง 11 อำเภอ รวม 61 ตำบล 597 หมู่บ้าน 1 เทศบาลเมืองพัทลุง (10 ชุมชน)

### 4. การยื่นแบบแสดงความจำนงขอรับการช่วยเหลือ (แบบ กษ 01)

จังหวัดพัทลุงได้มีประกาศเพื่อให้เกษตรกรมายื่นแบบแสดงความจำนงขอรับการช่วยเหลือ (แบบ กษ 01) ดังนี้

\* สิ้นสุดวันที่ 13 ธันวาคม 2567 จำนวน 4 อำเภอ 179 หมู่บ้าน

- 1) อำเภอศรีนครินทร์ 4 ตำบล 26 หมู่บ้าน
- 2) อำเภอศรีบรรพต 2 ตำบล 7 หมู่บ้าน
- 3) อำเภอเมืองพัทลุง 7 ตำบล 81 หมู่บ้าน
- 4) อำเภอควนขนุน 12 ตำบล 65 หมู่บ้าน

\* สิ้นสุดวันที่ 20 ธันวาคม 2567 คือ อำเภอบางแก้ว จำนวน 2 ตำบล 21 หมู่บ้าน

#### 2.2) ประชาสัมพันธ์ด้านต่างๆ ได้แก่

- การขึ้นทะเบียน/ปรับปรุงทะเบียนเกษตรกร ด้านพืช ด้านประมง ด้านปศุสัตว์ ให้เป็นปัจจุบัน
- สถานการณ์น้ำ และการบริหารจัดการน้ำ
- การระบาดโรคลำต้นเน่า (กาโนเดอมา) ในปาล์มน้ำมัน
- โรคพิษสุนัขบ้า

- การกำจัดปลาหมอหางดำ
- ข้าราชการเตรียมความพร้อมในการป้องกันและแก้ไขปัญหาภัยพิบัติด้านการเกษตร (อุทกภัย)

### 3) ศัตรูพืชระบาด

- ในห้วงเดือนพฤศจิกายน 2567 โรคใบร่วงชนิดใหม่ในยางพารา

## 6.2 ผลการเฝ้าระวังโรคและแมลงศัตรูสำคัญ

### 1) ด้านพืช

- โรคใบร่วงชนิดใหม่ในยางพารา ครอบคลุมพื้นที่ 10 อำเภอ ยกเว้นอำเภอบางแก้ว รวมจำนวน 3,930 ไร่ เกษตรกร 545 ราย

### 2) ด้านปศุสัตว์

- ไม่พบการระบาดของสัตว์ในพื้นที่ ทั้งนี้ ได้มีการประชาสัมพันธ์เฝ้าระวังโรคพิษสุนัขบ้าในพื้นที่ทุกอำเภอ หากพบขอให้งานสำนักงานปศุสัตว์จังหวัดและสำนักงานปศุสัตว์อำเภอในพื้นที่ และออกให้บริการฉีดวัคซีนป้องกันโรคพิษสุนัขบ้า ตามบ้านเรือนประชาชน พร้อมให้คำแนะนำและให้ความรู้ความเข้าใจเกี่ยวกับวิธีเฝ้าระวังป้องกันโรค

### 3) ด้านประมง

- ไม่พบการระบาดของสัตว์น้ำในพื้นที่

## 6.3 การช่วยเหลือตามระเบียบกระทรวงการคลังฯ

- ในห้วงเดือนพฤศจิกายน 2567 ไม่มีการช่วยเหลือฯ เนื่องจากอยู่ระหว่างการสำรวจความเสียหาย

7. ปัญหา/ข้อเรียกร้องที่เกิดขึ้นในจังหวัด/แนวทางแก้ไข (ใคร ได้รับผลกระทบ/เดือดร้อนอย่างไร เมื่อใด มีข้อเสนอให้รัฐแก้ไขปัญหาอย่างไร ได้ปฏิบัติการไปแล้วอย่างไร ผลเป็นอย่างไร มีข้อเสนอการแก้ไขปัญหาให้หมดสิ้นไปอย่างไร)

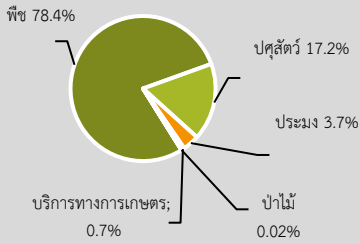
- ในห้วงเดือนพฤศจิกายน 2567 ไม่มีการเรียกร้องเกิดขึ้นในจังหวัดพัทลุง

8. ปัญหาอุปสรรค/ความเสี่ยง/ความท้าทาย ต่อการปฏิบัติราชการด้านการเกษตรของจังหวัด และข้อเสนอวิธีการลดความเสี่ยง (ระบบการบริหารงานภายในจังหวัด/การบริหารงบประมาณของหน่วยงานในสังกัด กระทรวงเกษตรและสหกรณ์/ข้อจำกัดด้านสภาพพื้นที่และสังคมวัฒนธรรม)

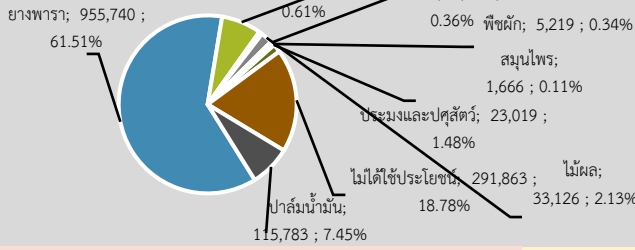
- ไม่มี

ข้อมูล ณ วันที่ 4 ธันวาคม 2567

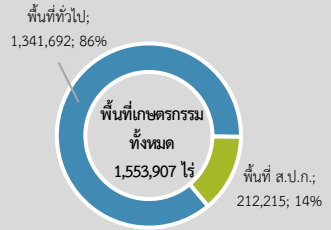
## โครงสร้างการผลิตภาคเกษตร ปี 2567



## พื้นที่เกษตรกรรม (ไร่)



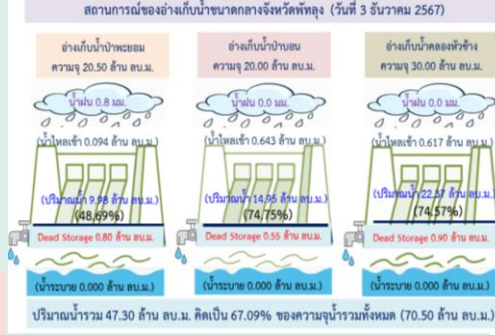
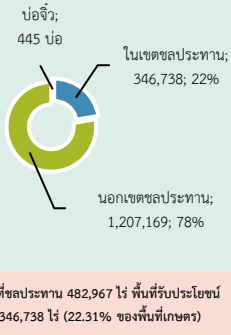
## พื้นที่ ส.ป.ก. (ไร่)



พื้นที่ทั้งหมด 2,140,296 ไร่ พื้นที่เกษตรกรรมรวม 1,553,907 ไร่ (72.60%)

เปลี่ยน ส.ป.ก.4-01 เป็นโฉนดเพื่อการเกษตร 915 แปลง (เป้าหมาย 1,646)

- GDP มูลค่า 42,847 ล้านบาท (ปี 2565) ประกอบด้วย ภาคเกษตร 14,597 ล้านบาท (34.07%) ภาคนอกเกษตร 28,250 ล้านบาท (65.93%)
- จำนวนประชากร 520,598 คน 205,036 ครัวเรือน เป็นภาคการเกษตร 88,909 ครัวเรือน (43.36% ของครัวเรือนทั้งหมด) และเป็นแรงงานภาคเกษตรกร 238,001 คน (45.72%ของประชากรทั้งหมด)
- การปกครอง 11 อำเภอ 65 ตำบล 670 หมู่บ้าน 24 อบต. 1 เทศบาลเมือง 48 เทศบาลตำบล 95 ชุมชน
- ปริมาณน้ำฝนรวมจังหวัด 2,863.03 ล้าน ลบ.ม. ปริมาณน้ำฝนสะสม 1,979.5 มิลลิเมตร (1 ม.ค.- 3 ธ.ค. 2567)
- ปริมาณน้ำฝน เดือนพฤศจิกายน ปริมาณ 1,063 มิลลิเมตร



### สินค้าเกษตรที่สำคัญ 5 ลำดับแรก

ลำดับ	สินค้า	พื้นที่ปลูก/เลี้ยง	ราคา
1	ยางพารา	955,740 ไร่	70.50 บาท/กก. <sup>1</sup>
2	สุกร	432,758 ตัว	70.18 บาท/กก. <sup>2</sup>
3	โคเนื้อ	6,664,540 ตัว	45.33 บาท/กก. <sup>3</sup> 43.43 บาท/กก. <sup>4</sup>
4	ปาล์มน้ำมัน	115,783 ไร่	6.80 บาท/กก. <sup>5</sup> 4.95-5.55 บาท/กก. <sup>6</sup> 4.60-5.55 บาท/กก. <sup>7</sup>
5	ข้าว	112,418 ไร่	8.50 บาท/กก.

### สินค้าเด่น/GI

#### ข้าวสังข์หยดเมืองพัทลุง

ข้าวจังหวัดพัทลุงมีชื่อเสียงและมีรสชาติหวานนุ่ม เพราะมีแอนโทไซยานิน เมื่อสุกจะมีกลิ่นหอมมากมีกลิ่นที่เป็นเอกลักษณ์ ปีการผลิต 2565/66 พื้นที่ปลูก 11 อำเภอ 3,632 ครัวเรือน พื้นที่เพาะปลูก 17,201 ไร่ พื้นที่เก็บเกี่ยว 17,193 ไร่ ผลผลิตเฉลี่ย 398 กก./ไร่ ผลผลิตรวม 6,836 ตัน มูลค่า 73.69 ล้านบาท



#### ปลาดุกร้าทะเลน้อยพัทลุง

ปลาดุกร้าทะเลน้อย หมายถึง ปลาดุกร้าธรรมชาติ ในแหล่งพื้นที่เขตห้ามล่าสัตว์ป่าทะเลน้อย ที่นำมาผ่านกระบวนการหมักด้วยเกลือและน้ำตาลทรายผสมรสแห้ง หนึ่งมีสีเทาดำ ปัจจุบันไม่มีผู้ได้รับการรับรองมาตรฐาน

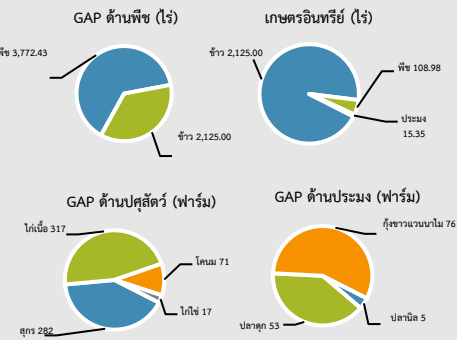


# พัทลุง

## Info graphic

### ข้อมูลพื้นฐานจังหวัด

### ปริมาณสินค้าเกษตรที่ได้รับรองมาตรฐาน



### ภัยพิบัติด้านเกษตร

ในช่วงเดือนพฤศจิกายน 2567 จังหวัดพัทลุงเกิดสถานการณ์อุทกภัยในพื้นที่ จากสถานการณ์ฝนตกสะสมต่อเนื่องตั้งแต่วันที่ 21 พฤศจิกายน 2567 มีพื้นที่ประสบภัย รวม 11 อำเภอ 64 ตำบล 605 หมู่บ้าน 10 ชุมชน ประชาชนได้รับผลกระทบ 117,293 ครัวเรือน 303,199 คน

#### ผลกระทบด้านความเกษตร:

- ด้านพืช ได้รับผลกระทบ จำนวน 10 อำเภอ 58 ตำบล 563 หมู่บ้าน เกษตรกร 4,898 ราย พื้นที่การเกษตรรวม 5,525 ไร่
- ด้านประมง ได้รับผลกระทบ จำนวน 2 อำเภอ 5 ตำบล 15 หมู่บ้าน เกษตรกร 84 ราย เป็นพื้นที่เพาะเลี้ยงปลาน้ำจืด (ปลานิล) จำนวน 48 ไร่
- ด้านปศุสัตว์ สัตว์เลี้ยงและแปลงหญ้าได้รับผลกระทบ 11 อำเภอ 55 ตำบล 403 หมู่บ้าน เกษตรกร 8,292 ราย จำนวนสัตว์ 828,456 ตัว แปลงหญ้า 1,677 ไร่ พบว่ามีสัตว์ตาย 3 อำเภอ รวม 3 ตำบล เกษตรกร 7 ราย รวมสัตว์เลี้ยง 20,006 ตัว

#### การช่วยเหลือเบื้องต้นของหน่วยงาน:

- หน่วยงานในสังกัดกระทรวงเกษตรและสหกรณ์ ลงพื้นที่เยี่ยมเยียนเกษตรกรที่ได้รับผลกระทบจากสถานการณ์อุทกภัย พร้อมมอบอาหารกล่อง 1,142 กล่อง งบจังหวัด 264 ชุด น้ำดื่ม 4,356 ขวด และสารพัดภัณฑ์ (พด) 590 ชุด
- ศูนย์วิจัยและพัฒนาอาหารสัตว์พัทลุง ให้บริการเลี้ยงสัตว์ (หญ้าสด, หญ้าหมักอาหาร TMR, หญ้าแห้ง) แก่เกษตรกรที่ได้รับผลกระทบจากสถานการณ์อุทกภัย 7 อำเภอ ได้แก่ ศรีบรรพต คนขันนุ เมืองพัทลุง ป่าพะยอม คนขันนุ บางแก้ว และป่าบอน เกษตรกรรวม 572 ราย เสียสัตว์รวม 78,260 กิโลกรัม



## ปี 2567 งบประมาณเพื่อการพัฒนาการเกษตร รวม 862.471 ล้านบาท

\*ข้อมูล ณ วันที่ 30 กันยายน 2567\*

### งบของส่วนราชการที่สำคัญ คือ

#### ด้านพืช

- โครงการผลิตและกระจายเมล็ดพันธุ์ขยายและจำหน่าย เป้าหมาย 110 ตัน
- โครงการยกระดับคุณภาพมาตรฐานสินค้าเกษตร เป้าหมาย 301 แปลง
- โครงการพัฒนาเกษตรกรสู่มาตรฐานเกษตรอินทรีย์ เป้าหมาย 31 ราย
- โครงการบริหารจัดการการผลิตสินค้าเกษตรตามแผนที่เกษตรเพื่อการบริหารจัดการเชิงรุก (Agri-Map) เป้าหมาย 30 ราย
- เพิ่มประสิทธิภาพการใช้ประโยชน์ที่ดินในพื้นที่โครงการ 1 ตำบล 1 กลุ่มเกษตรกรยุคใหม่ เป้าหมาย 22 ราย

#### ด้านปศุสัตว์

- โครงการส่งเสริมปศุสัตว์อินทรีย์ เป้าหมาย 304 ราย
- โครงการส่งเสริมการเลี้ยงปศุสัตว์แบบแปลงใหญ่ เป้าหมาย 1 แปลง/20 ราย
- โครงการส่งเสริมและพัฒนาสินค้าเกษตรอัตลักษณ์พื้นถิ่น เป้าหมาย 10 ราย

#### ด้านประมง

- โครงการระบบส่งเสริมเกษตรแบบแปลงใหญ่ เป้าหมาย 38 ราย
- โครงการยกระดับมาตรฐานสินค้าเกษตร เป้าหมาย 8 ราย
- โครงการศูนย์เรียนรู้การเพิ่มประสิทธิภาพการผลิตสินค้าเกษตร เป้าหมาย 11 ศูนย์

#### ด้านชลประทาน

- โครงการกำจัดวัชพืชคลองส่งน้ำ เป้าหมาย 509 ไร่
- โครงการจัดระบบน้ำฝายบ้านพร้าว เป้าหมาย 400 ไร่
- โครงการจัดระบบน้ำโครงการฝายนันทอม เป้าหมาย 230 ไร่
- โครงการบำรุงรักษาระบบชลประทาน เป้าหมาย 287,348 ไร่





## 3. โครงการชดเชยดอกเบี้ยให้ผู้ประกอบการค้าข้าวในการเก็บสต็อก ปีการผลิต 2566/67

<p><b>มติ ครม.</b> <b>28 พ.ย. 2566</b></p>	<p>เห็นชอบโครงการชดเชยดอกเบี้ยให้ผู้ประกอบการค้าข้าวในการเก็บสต็อก ปีการผลิต 2566/67 มีวัตถุประสงค์</p> <ul style="list-style-type: none"> <li>- เพื่อให้เกษตรกรสามารถจำหน่ายข้าวในช่วงต้นฤดูได้เพิ่มขึ้นในราคาที่เหมาะสมเป็นธรรม และผู้ประกอบการค้าข้าวสามารถรับซื้อข้าวเปลือกในช่วงต้นฤดูที่ผลผลิตจะออกสู่ตลาดจำนวนมากโดยไม่ต้องเร่งระบาย รวมทั้งเป็นการดึงผลผลิตส่วนเกินออกจากตลาดเพื่อทำให้ราคาตลาดข้าวภายในประเทศมีเสถียรภาพ</li> <li>- เพื่อส่งเสริมสินเชื่อทุกประเภทที่มีวัตถุประสงค์ในการเก็บสต็อกให้ผู้ประกอบการค้าข้าวโดยไม่แทรกแซงตลาดให้เป็นกลไกตลาดเสรี</li> </ul> <p><u>กลุ่มเป้าหมาย</u> : ผู้ประกอบการค้าข้าวที่ร่วมโครงการฯ ซึ่งจะเก็บสต็อกในรูปข้าวเปลือกและข้าวสาร โดยมีเป้าหมายเป็นข้าวเปลือกและข้าวสาร 4 ล้านตัน ในระยะเวลา 2 – 6 เดือน</p> <p><u>วิธีการ</u> : รัฐบาลจะชดเชยดอกเบี้ยให้กับผู้ประกอบการค้าข้าวที่จะเข้าร่วมโครงการฯ ผ่านธนาคารพาณิชย์หรือธนาคารของรัฐที่ผู้ประกอบการค้าข้าวเป็นลูกค้าอยู่ตามมูลค่าข้าวเปลือกที่ผู้เข้าร่วมโครงการฯ เก็บสต็อกไว้ในอัตราร้อยละ 4 ต่อปี และตามระยะที่เก็บสต็อกไว้ 60 – 180 วัน นับตั้งแต่วันที่รับซื้อ</p> <p><u>ระยะเวลาโครงการ</u> : 28 พฤศจิกายน 2566 – 31 ตุลาคม 2568</p> <p><u>ภาคใต้</u></p> <ul style="list-style-type: none"> <li>- การรับซื้อข้าวจากเกษตรกรเพื่อเก็บสต็อก ตั้งแต่วันที่ 1 มกราคม – 30 มิถุนายน 2567</li> <li>- ระยะเวลาการเก็บสต็อกข้าว ตั้งแต่วันที่ 1 มกราคม – 28 กุมภาพันธ์ 2568</li> </ul>
<p><b>ผลการดำเนินงาน</b></p>	<p>ยังไม่มีกลุ่มเป้าหมายแจ้งความประสงค์เข้าร่วมโครงการ</p>

ข้อมูล ณ วันที่ 4 เดือน ธันวาคม พ.ศ. 2567  
สำนักงานเกษตรและสหกรณ์จังหวัดพัทลุง