

ข้อมูลพื้นฐานของจังหวัดพัทลุง

1. ข้อมูลด้านการเกษตรของจังหวัด

1.1 **พื้นที่ทั้งหมด** 2,140,296 ไร่ เป็นพื้นที่เกษตรกรรม 1,553,907 ไร่ (72.60 % ของพื้นที่ทั้งหมด) เป็นพื้นที่ปลูกยางพารา 955,740 ไร่ (61.51%) ข้าว 112,418 ไร่ (7.23%) ปาล์มน้ำมัน 115,783 ไร่ (7.45%) ไม้ผล 33,126 ไร่ (2.13%) ไม้ยืนต้น (ไม่รวมปาล์มน้ำมัน) 9,451 ไร่ (0.61%) พืชไร่ 5,622 ไร่ (0.36%) พืชผัก 5,219 ไร่ (0.34%) สมุนไพร 1,666 ไร่ (0.11%) ปศุสัตว์ 13,898 ไร่ (0.89%) ประมง 9,121 ไร่ (0.59%) และพื้นที่ไม่ได้ใช้ประโยชน์ 291,863 ไร่ (18.78%) (ที่มา : สำนักงานเกษตรจังหวัดพัทลุง ณ มีนาคม 2567) โดยมีพื้นที่เกษตรกรรมในเขตชลประทาน 346,738 ไร่ และพื้นที่เกษตรกรรมนอกเขตชลประทาน 1,207,169 ไร่

1.2 สถานการณ์ด้านทรัพยากรการผลิตและแนวโน้ม

1) ปริมาณน้ำภาพรวมจังหวัด ปริมาณน้ำท่าเฉลี่ย 2,863.03 ล้าน ลบ.ม.

2) ปริมาณน้ำฝนสะสม ตั้งแต่วันที่ 1 มกราคม 2568 ถึง 31 มกราคม 2568 รวม 96.7 มิลลิเมตร

(ค่าปกติฝนเดือนมกราคมอยู่ที่ 168.1 มิลลิเมตร) (ปริมาณน้ำฝนคาบเฉลี่ย 30 ปี 2,243.3 มิลลิเมตร)

3) ความต้องการใช้น้ำของจังหวัดในช่วงฤดูแล้ง ปี 2568 (ในเขตชลประทานและนอกเขตชลประทาน) จำแนก 4 ด้าน

- อุปโภคบริโภค 40.46 ล้านลบ.ม.

- ระบบนิเวศและอื่นๆ 23.32 ล้านลบ.ม.

- เกษตรกรรม 18.34 ล้านลบ.ม.

- อุตสาหกรรม 0.00 ล้านลบ.ม.

4) การใช้ประโยชน์และความเหมาะสมของดินเพื่อการเพาะปลูก (Agri-Map analytic)

(ที่มา : ระบบฐานข้อมูล <http://agri-map-online.moac.go.th>)

(1) พื้นที่เหมาะสมสำหรับปลูกยางพารา (S1, S2) 651,352.45 ไร่ โดยเกษตรกร มีการปลูกยางพาราตามชั้นความเหมาะสมสูง (S1) 309,692.04 ไร่ คิดเป็นร้อยละ 37.33 เหมาะสมปานกลาง (S2) 152,850.33 ไร่ คิดเป็นร้อยละ 18.43 เหมาะสมเล็กน้อย (S3) 81,464.99 ไร่ คิดเป็นร้อยละ 9.82 และไม่เหมาะสม (N) 285,562.68 ไร่ คิดเป็นร้อยละ 34.42 ยังคงเหลือพื้นที่สำหรับปลูกยางพาราในชั้นความเหมาะสมสูง (S1) 124,121.99 ไร่ และเหมาะสมปานกลาง (S2) 64,688.09 ไร่

(2) พื้นที่เหมาะสมสำหรับปลูกข้าว (S1, S2) 599,322.70 ไร่ โดยเกษตรกรมีการปลูกข้าวตามชั้นความเหมาะสมสูง (S1) 137,472.62 ไร่ คิดเป็นร้อยละ 70.64 เหมาะสมปานกลาง (S2) 41,536.81 ไร่ คิดเป็นร้อยละ 21.34 เหมาะสมเล็กน้อย (S3) 11,934.87 ไร่ คิดเป็นร้อยละ 6.13 และไม่เหมาะสม (N) 3,659.03 ไร่ คิดเป็นร้อยละ 1.88 ยังคงเหลือพื้นที่สำหรับปลูกข้าวในชั้นความเหมาะสมสูง (S1) 330,617.79 ไร่ และเหมาะสมปานกลาง (S2) 89,695.48 ไร่

(3) พื้นที่เหมาะสมสำหรับปลูกปาล์มน้ำมัน (S1, S2) 1,253,331.84 ไร่ โดยเกษตรกรมีการปลูกปาล์มน้ำมันตามชั้นความเหมาะสมสูง (S1) 22,003.23 ไร่ คิดเป็นร้อยละ 46.25 เหมาะสมปานกลาง (S2) 23,545.81 ไร่ คิดเป็นร้อยละ 49.50 เหมาะสมเล็กน้อย (S3) 1,436.16 ไร่ คิดเป็นร้อยละ 3.02 และไม่เหมาะสม (N) 586.83 ไร่ คิดเป็นร้อยละ 1.23 ยังคงเหลือพื้นที่สำหรับปลูกปาล์มน้ำมันในชั้นความเหมาะสมสูง (S1) 636,637.90 ไร่ และเหมาะสมปานกลาง (S2) 574,144.90 ไร่

(4) พื้นที่เหมาะสมสำหรับปลูกทุเรียน (S1, S2) 764,702.25 ไร่ โดยเกษตรกร มีการปลูกทุเรียนตามชั้นความเหมาะสมสูง (S1) 14,615.06 ไร่ คิดเป็นร้อยละ 57.73 เหมาะสมปานกลาง (S2) 5,356.23 ไร่ คิดเป็นร้อยละ 21.16 และไม่เหมาะสม (N) 5,345.98 ไร่ คิดเป็นร้อยละ 21.12 ยังคงเหลือพื้นที่สำหรับปลูกทุเรียนในชั้นความเหมาะสมสูง (S1) 427,080.30 ไร่ และเหมาะสมปานกลาง (S2) 317,650.65 ไร่

(5) พื้นที่เหมาะสมสำหรับปลูกเงาะ (S1, S2) 764,702.61 ไร่ โดยเกษตรกรมีการปลูกเงาะตามชั้นความเหมาะสมสูง (S1) 22,104.29 ไร่ คิดเป็นร้อยละ 56.04 เหมาะสมปานกลาง (S2) 7,559.21 ไร่ คิดเป็นร้อยละ 19.16 และไม่เหมาะสม (N) 9,783.56 ไร่ คิดเป็นร้อยละ 24.80 ยังคงเหลือพื้นที่สำหรับปลูกเงาะในชั้นความเหมาะสมสูง (S1) 419,591.30 ไร่ และเหมาะสมปานกลาง (S2) 315,447.80 ไร่

(6) พื้นที่เหมาะสมสำหรับปลูกมังคุด (S1, S2) 764,702.14 ไร่ โดยเกษตรกรมีการปลูกมังคุดตามชั้นความเหมาะสมสูง (S1) 41,893.19 ไร่ คิดเป็นร้อยละ 57.07 เหมาะสมปานกลาง (S2) 15,426.61 ไร่ คิดเป็นร้อยละ 21.01 และไม่เหมาะสม (N) 16,090.91 ไร่ คิดเป็นร้อยละ 21.92 ยังคงเหลือพื้นที่สำหรับปลูกมังคุดในชั้นความเหมาะสมสูง (S1) 399,802.10 ไร่ และเหมาะสมปานกลาง (S2) 307,580.23 ไร่

(7) พื้นที่เหมาะสมสำหรับปลูกสับปะรด (S1, S2) 755,502.62 ไร่ โดยเกษตรกร มีการปลูกสับปะรดตามชั้นความเหมาะสมสูง (S1) 37.49 ไร่ เหมาะสมปานกลาง (S2) 315.57 ไร่ ยังคงเหลือพื้นที่สำหรับปลูกสับปะรดในชั้นความเหมาะสมสูง (S1) 234,296.78 ไร่ และเหมาะสมปานกลาง (S2) 520,852.79 ไร่

1.3 ขนาดเศรษฐกิจของจังหวัด (GPP) ปี 2565 มีมูลค่า 42,847 ล้านบาท แบ่งออกเป็น GPP ภาคเกษตร 14,597 ล้านบาท (34.07%) ภาคนอกการเกษตร 28,250 ล้านบาท (65.93%) รายได้เฉลี่ยต่อหัว 87,154 บาท/ปี จำนวนประชากร 520,598 คน 205,036 ครัวเรือน เป็นประชากรภาคการเกษตร 238,001 คน (45.72% ของประชากรทั้งหมด) จำนวนครัวเรือนเกษตรกร 88,909 ครัวเรือน (43.36%ของครัวเรือนทั้งหมด)

1.4 พืชเศรษฐกิจที่สำคัญ ได้แก่

1) ยางพารา ครัวเรือนที่ปลูก 74,664 ครัวเรือน เนื้อที่ปลูก 955,740 ไร่ เนื้อที่เก็บเกี่ยว 887,387 ไร่ ผลผลิต 195,712 ตัน ผลผลิตเฉลี่ย 221 กิโลกรัมต่อไร่

2) ข้าวนาปี ครัวเรือนที่ปลูก 15,445 ครัวเรือน เนื้อที่ปลูก 112,418 ไร่ เนื้อที่เก็บเกี่ยว 112,072 ไร่ ผลผลิต 51,081 ตัน ผลผลิตเฉลี่ย 456 กิโลกรัมต่อไร่ (พันธุ์ข้าวที่ปลูกเล็บนกปัตตานี สังข์หยดพัทลุง สังข์หยดข้าวปทุมธานี 1 เขียวพัทลุง กข 79 กข 55 ข้าวไรซ์เบอร์รี่ กข 43 เล็บนก กข 49)

3) ข้าวนาปรัง ครัวเรือนที่ปลูก 4,337 ครัวเรือน เนื้อที่ปลูก 21,700 ไร่ เนื้อที่เก็บเกี่ยว 21,700 ไร่ ผลผลิต 12,017 ตัน ผลผลิตเฉลี่ย 554 กิโลกรัมต่อไร่ (พันธุ์ข้าวที่ปลูกปทุมธานี 1 ชัยนาท 1 หอมปทุม เขียวหอมปทุม มาเลย์ กข 55 กข 43 กข 29 กข 53 กข 79 ไรซ์เบอร์รี่)

4) ปาล์มน้ำมัน ครัวเรือนที่ปลูก 15,544 ครัวเรือน เนื้อที่ปลูก 115,783 ไร่ เนื้อที่เก็บเกี่ยว 100,080 ไร่ ผลผลิต 267,774 ตัน ผลผลิตเฉลี่ย 2,676 กิโลกรัมต่อไร่

5)ทุเรียน ครัวเรือนที่ปลูก 3,271 ครัวเรือน เนื้อที่ปลูก 7,442 ไร่ เนื้อที่เก็บเกี่ยว 4,628 ไร่ ผลผลิต 3,468 ตัน ผลผลิตเฉลี่ย 749 กิโลกรัมต่อไร่

6) เงาะ ครัวเรือนที่ปลูก 1,992 ครัวเรือน เนื้อที่ปลูก 2,314 ไร่ เนื้อที่เก็บเกี่ยว 2,088 ไร่ ผลผลิต 1,233 ตัน ผลผลิตเฉลี่ย 591 กิโลกรัมต่อไร่

7) มังคุด ครัวเรือนที่ปลูก 5,512 ครัวเรือน เนื้อที่ปลูก 9,059 ไร่ เนื้อที่เก็บเกี่ยว 7,898 ไร่ ผลผลิต 5,189 ตัน ผลผลิตเฉลี่ย 657 กิโลกรัมต่อไร่

8) ลองกอง ครัวเรือนที่ปลูก 3,823 ครัวเรือน เนื้อที่ปลูก 5,119 ไร่ เนื้อที่เก็บเกี่ยว 5,114 ไร่ ผลผลิต 2,203 ตัน ผลผลิตเฉลี่ย 431 กิโลกรัมต่อไร่

9) สละ ครัวเรือนที่ปลูก 1,112 ครัวเรือน เนื้อที่ปลูก 3,808 ไร่ เนื้อที่เก็บเกี่ยว 3,153 ไร่ ผลผลิต 5,088 ตัน ผลผลิตเฉลี่ย 1,614 กิโลกรัมต่อไร่

10) สับปะรด ครัวเรือนที่ปลูก 562 ครัวเรือน เนื้อที่ปลูก 3,956 ไร่ เนื้อที่เก็บเกี่ยว 2,980 ไร่ ผลผลิต 13,184 ตัน ผลผลิตเฉลี่ย 4,424 กิโลกรัมต่อไร่

1.5 สัตว์เศรษฐกิจที่สำคัญ ได้แก่

1) ปศุสัตว์ (ข้อมูล ณ 16 มกราคม 2568)

- สุกร 417,848 ตัว เกษตรกรผู้เลี้ยง 3,959 ราย
- ไก่เนื้อ 5,973,446 ตัว เกษตรกรผู้เลี้ยง 759 ราย
- โคเนื้อ 143,679 ตัว เกษตรกรผู้เลี้ยง 26,910 ราย
- โคนม 2,937 ตัว เกษตรกรผู้เลี้ยง 99 ราย
- ไก่ไข่ 679,139 ตัว เกษตรกรผู้เลี้ยง 2,287 ราย

2) ประมง (ข้อมูล ณ 1 มกราคม 2568)

- กุ้งขาวแวนนาไม เกษตรกรผู้เลี้ยง 153 ราย เนื้อที่เลี้ยง 1,446 ไร่ ปริมาณผลผลิต 731.23 ตัน
- ปลาดุก เกษตรกรผู้เลี้ยง 984 ราย เนื้อที่เลี้ยง 653 ไร่ ปริมาณผลผลิต 1,672.53 ตัน
- ปลานิล เกษตรกรผู้เลี้ยง 3,056 ราย เนื้อที่เลี้ยง 1,825 ไร่ ปริมาณผลผลิต 1,119.87 ตัน
- ปลากระพงขาว เกษตรกรผู้เลี้ยง 50 ราย เนื้อที่เลี้ยง 1.56 ไร่ ปริมาณผลผลิต 3.6 ตัน
- กบ เกษตรกรผู้เลี้ยง 123 ราย เนื้อที่เลี้ยง 5 ไร่ ปริมาณผลผลิต 230.06 ตัน

1.6 สินค้าเด่น/สินค้า GI ได้แก่

1) สินค้า GI

1.1) ข้าวสังข์หยดเมืองพัทลุง ขึ้นทะเบียนสิ่งบ่งชี้ทางภูมิศาสตร์ GI : Geographical Indications เมื่อวันที่ 23 มิถุนายน 2549 เป็นสินค้าข้าวพันธุ์แรกของประเทศไทยและของโลก ใช้ชื่อว่า “ข้าวสังข์หยดเมืองพัทลุง” ข้าวสังข์หยดพัทลุงเป็นข้าวเจ้าพันธุ์พื้นเมือง ไร่อายุช่วงแสง ปลูกได้เฉพาะนาปี โดยทั่วไปจะอยู่ในเขตนา น้ำฝน และปลูกได้ในสภาพพื้นที่นาทั่วไปที่ไม่ลุ่มหรือดอนเกินไป สภาพดินควรเป็นดินเหนียวถึงดินร่วนเหนียว ลักษณะเด่น ข้าวสังข์หยดมีเยื่อหุ้มเมล็ดสีขาวปนสีแดงจาง ๆ จนถึงสีแดงเข้ม ข้าวกล้องมีสีแดง เพราะมีแอนโทไซยานิน อยู่ในเยื่อชั้นนอกของข้าวกล้อง ข้าวซ้อมมือเมื่อขัดสีบางเมล็ดมีสีขาวใส แต่ส่วนใหญ่ลักษณะขุนขาวเมื่อหุงสุกจะนุ่มมากและยังคงนุ่มอยู่ เมื่อเย็นลงจะมีกลิ่นที่เป็นเอกลักษณ์

ปีการผลิต 2565/66 จังหวัดพัทลุง มีเกษตรกรปลูกข้าวสังข์หยดในพื้นที่ 11 อำเภอ จำนวน 3,632 ครัวเรือน พื้นที่เพาะปลูก 17,201 ไร่ พื้นที่เก็บเกี่ยว 17,193 ไร่ ผลผลิตเฉลี่ย 398 กิโลกรัมต่อไร่ ผลผลิตรวม 6,836 ตัน ราคาผลผลิตเฉลี่ย 10.78 บาท/กก. รวมมูลค่าผลผลิต 73.69 ล้านบาท แหล่งปลูกสำคัญในพื้นที่ รอบทะเลสาบสงขลา คือ อำเภอควนขนุน 6,092 ไร่ อำเภอปากพะยูน 2,590 ไร่ อำเภอเมืองพัทลุง 2,553 ไร่ อำเภอป่าบอน 2,517 ไร่ และอำเภอเขาชัยสน 1,315 ไร่ สำหรับอีก 6 อำเภอที่เหลือได้แก่ อำเภอกงหรา อำเภอดงระหวง อำเภอสรีบรรพต อำเภอบางแก้ว อำเภอป่าพะยอม อำเภอสรีนครินทร์ รวมพื้นที่ปลูก 2,135 ไร่

ปัจจุบันมีผู้ที่ได้รับอนุญาตให้ใช้ตราสัญลักษณ์สิ่งบ่งชี้ทางภูมิศาสตร์ไทย สช 49100011 ข้าวสังข์หยดเมืองพัทลุง จำนวน 7 กลุ่ม และรายเดียว 3 ราย ดังนี้

รายกลุ่ม

- 1) ชมรมอุตสาหกรรมเกษตรอินทรีย์แหลมทอง-ปันแต ที่อยู่ 3 ม.9 ต.แหลมโดนด อ.ควนขนุน จ.พัทลุง 93110 โทร 081-990-1436
- 2) วิสาหกิจชุมชนเกษตรอินทรีย์บ้านโคกทรายผ่อง ที่อยู่ 305 ม.3 ค.ควนขนุน อ.ควนขนุน จ.พัทลุง 93110 โทร 090-626-0247
- 3) กลุ่มเกษตรกรทำน้าบ้านควนน้อย ที่อยู่ 109 ม.8 ต.แพรภทา อ.ควนขนุน จ.พัทลุง 93110 โทร 064-960-9911

- 4) กลุ่มศูนย์สาธิตวิสาหกิจชุมชนทำช่างพื้นฟูเศรษฐกิจ ที่อยู่ 36 ม.5 ต.พนางตุง อ.ควนขนุน จ.พัทลุง 93150 โทร 089-978-1044
- 5) วิสาหกิจชุมชนกลุ่มผลิตข้าวอินทรีย์บ้านโต๊ะรี๊ะ ที่อยู่ 70 ม.8 ต.ตำนนาน อ.เมืองพัทลุง จ.พัทลุง โทร 081-478-5161
- 6) กลุ่มข้าวสังข์หยดอินทรีย์บ้านพังดาน ที่อยู่ 123 ม.2 ต.นาขยาด อ.ควนขนุน จ.พัทลุง 93110 โทร 081-598-8989
- 7) วิสาหกิจชุมชนชาวนาพัทลุง ที่อยู่ 248 ม.2 ต.ท่ามิหรำ อ.เมืองพัทลุง จ.พัทลุง 93000 โทร 081-479-5161

รายเดี่ยว

- 1) ห้างหุ้นส่วนจำกัด สมบูรณ์เนเจอร์กรุ๊ป ที่อยู่ 123 ม.2 ต.นาขยาด อ.ควนขนุน จ.พัทลุง 93110 โทร 081-598-8989
- 2) กลุ่มผลิตข้าวอินทรีย์ ม.7 บ้านโคกโพธิ์ ที่อยู่ 310 ม.7 ต.โตนดด้วน อ.ควนขนุน จ.พัทลุง 93110 โทร 081-189-2477
- 3) ห้างหุ้นส่วนจำกัด วิสาหกิจชุมชนชาวนาพัทลุง ที่อยู่ 248 ม.2 ต.ท่ามิหรำ อ.เมืองพัทลุง จ.พัทลุง 93000 โทร 081-479-5161

1.2) ปรากฏร่ำทะเลน้อยพัทลุง ขึ้นทะเบียนสิ่งบ่งชี้ทางภูมิศาสตร์ (GI : Geographical Indications) เมื่อวันที่ 14 พฤษภาคม 2562 ปรากฏร่ำทะเลน้อย หมายถึง ปรากฏธรรมชาติในแหล่งพื้นที่เขตห้ามล่าสัตว์ป่าทะเลน้อย ที่นำมาผ่านกระบวนการหมักด้วยเกลือและน้ำตาลทราย และตากแดดทำให้ได้ ปรากฏร่ำทะเลน้อยพัทลุงที่ยังคงรูปร่างของปรากฏ ผิวสัมผัสแห้ง หน้งมีสีเทาดำ เมื่อผ่านการปรุงสุกจะมีรสเค็มปนหวาน พื้นที่เขตห้ามล่าสัตว์ป่าทะเลน้อย ประกอบด้วย ตำบลทะเลน้อย ตำบลพนางตุง อำเภอควนขนุน มีเนื้อที่ประมาณ 104,375 ไร่ หรือ 167 ตารางกิโลเมตร) ขอบเขตพื้นที่การผลิต ครอบคลุมพื้นที่ทั้ง 11 อำเภอของจังหวัดพัทลุง ปัจจุบันไม่มีผู้ได้รับอนุญาตให้ใช้ตราสัญลักษณ์สิ่งบ่งชี้ทางภูมิศาสตร์ไทยปรากฏร่ำทะเลน้อย

2) สินค้า OTOP

จังหวัดพัทลุงมีข้อมูลการลงทะเบียน OTOP (ข้อมูล ณ 15 มกราคม 2568 จากระบบฐานข้อมูล <https://otop.cdd.go.th>) ดังนี้

- (1) ผู้ผลิต ผู้ประกอบการ OTOP จำนวน 1,089 ราย แบ่งออกเป็น
 - ประเภทผู้ประกอบการรายเดี่ยว จำนวน 531 ราย
 - ประเภทกลุ่มผู้ผลิตชุมชน จำนวน 530 ราย
 - ประเภทผู้ผลิตวิสาหกิจขนาดกลางและขนาดย่อย (SME) จำนวน 28 ราย
- (2) ผลิตภัณฑ์ OTOP จำนวน 9,310 ผลิตภัณฑ์
 - ประเภทอาหาร จำนวน 4,081 ผลิตภัณฑ์
 - ประเภทเครื่องดื่ม จำนวน 421 ผลิตภัณฑ์
 - ประเภทผ้า เครื่องแต่งกาย จำนวน 1,437 ผลิตภัณฑ์
 - ประเภทของใช้ ของตกแต่ง ของที่ระลึก จำนวน 2,078 ผลิตภัณฑ์
 - ประเภทสมุนไพรที่ไม่ใช่อาหาร จำนวน 1,293 ผลิตภัณฑ์

(3) ผลิตภัณฑ์ที่ได้รับการคัดสรรสุดยอด หนึ่งตำบล หนึ่งผลิตภัณฑ์ไทย
จำนวน 219 ผลิตภัณฑ์

- 5 ดาว จำนวน 90 ผลิตภัณฑ์
- 4 ดาว จำนวน 64 ผลิตภัณฑ์
- 3 ดาว จำนวน 48 ผลิตภัณฑ์
- 2 ดาว จำนวน 11 ผลิตภัณฑ์
- 1 ดาว จำนวน 6 ผลิตภัณฑ์

1.7 สินค้า OTOP 10 อันดับแรกของจังหวัดพัทลุง

กลุ่มเกษตรกรที่ผลิตสินค้า OTOP ที่มียอดจำหน่ายสูงสุด 10 อันดับแรกของจังหวัดพัทลุง

กลุ่มเกษตรกรที่ผลิต	สินค้า	แหล่งรับซื้อวัตถุดิบ	การสนับสนุนของกระทรวง เกษตรและสหกรณ์
วิสาหกิจชุมชน บ้านเขากลาง (ต.ปันแต อ.ควนขนุน)	ข้าวสังข์หยดเมืองพัทลุงชนิดกล้อง/ ซ้อมมือ 500 กรัม ข้าวสังข์หยดเมืองพัทลุงชนิดกล้อง/ ซ้อมมือ 1 กก. จมูกข้าวสังข์หยด ขนมทองพับ	จากสมาชิกและเกษตรกรใน พื้นที่	1) ส่งเสริมการผลิตข้าวสังข์หยด ให้ได้คุณภาพมาตรฐาน 2) ส่งเสริมสนับสนุนการสร้าง ความเข้มแข็งให้กับกลุ่ม
วิสาหกิจชุมชนท่าช้าง พื้นฟูเศรษฐกิจ (ต.พนางตุง อ.ควนขนุน)	ข้าวซ้อมมือสังข์หยดอินทรีย์ ข้าวกล้องสังข์หยดอินทรีย์ ขนมคุกก็ข้าวสังข์หยดอินทรีย์ ปลายท่อนจมูกข้าวสังข์หยดอินทรีย์ ข้าวกล้องหอมปทุมอินทรีย์ จมูกข้าวแคปซูล	จากสมาชิกและเกษตรกรใน พื้นที่	1) ส่งเสริมการผลิตข้าวสังข์หยด ให้ได้คุณภาพมาตรฐาน 2) ส่งเสริมสนับสนุนการสร้าง ความเข้มแข็งให้กับกลุ่ม
ร้านกึ่งแก้วสอโลหะ (ต.ปากพะยูน อ.ปากพะยูน)	ปลาอุกเบร่ ปลาบูตรี ปลาแมว กึ่งแก้วปรุงรสสอโลหะ แกงไตปลาสอโลหะ น้ำพริกกึ่งแก้วสอโลหะ มันกึ่งสอโลหะ กุ้งหวานสอโลหะ กึ่งแห้งสอโลหะ กึ่งแก้วสอโลหะ	จากสมาชิกและเกษตรกรใน พื้นที่อำเภอปากพะยูน	1) ส่งเสริมสนับสนุนการใช้ วัตถุดิบจากเกษตรกรที่ผ่านการ รับรองมาตรฐานการผลิตในพื้นที่ 2) ส่งเสริมสนับสนุนการสร้าง ความเข้มแข็งให้กับกลุ่ม
วิสาหกิจชุมชนบุชรอ (ต.นาปะขอ อ.บางแก้ว)	หนังปลาตุกทอดกรอบปรุงรส ปลาสวรรค์สมุนไพร ชุดปลาตุกฟู ลูกชิ้นปลาตุก ปลาตุกร้า ปลาตุกร้าอบชานอ้อย	จากสมาชิกและเกษตรกรใน พื้นที่อำเภอบางแก้ว	1) ส่งเสริมการผลิตให้ได้ คุณภาพมาตรฐาน 2) ส่งเสริมสนับสนุนการสร้าง ความเข้มแข็งให้กับกลุ่ม
กลุ่มวิสาหกิจชุมชนปลูก สับปะรด (ต.ทุ่งนารี อ.ป่าบอน)	สับปะรดผลสด	จากสมาชิกกลุ่มวิสาหกิจ ชุมชนปลูกสับปะรด และ เกษตรกรในพื้นที่	1) ส่งเสริมการผลิตสับปะรด เพื่อให้ได้คุณภาพมาตรฐาน 2) ส่งเสริมสนับสนุนการสร้าง ความเข้มแข็งให้กับกลุ่ม

กลุ่มเกษตรกรที่ผลิต	สินค้า	แหล่งรับซื้อวัตถุดิบ	การสนับสนุนของกระทรวงเกษตรและสหกรณ์
สหกรณ์การเกษตรบ้านแพรกหาจำกัด (ต.แพรกหา อ.ควน ๑๖๖๖)	ผ้ารองละหมาดยาวพารา ผ้ารองอาสนะพระยาวพารา ที่นอนยาวพารา หมอนยาวพารา	จากสมาชิกสหกรณ์ และ เกษตรกรในพื้นที่	ส่งเสริมสนับสนุนการสร้าง ความเข้มแข็งให้กับกลุ่ม สหกรณ์
วิสาหกิจชุมชนธารน้ำใส (ต.ลำสินธุ์ อ.ศรีนครินทร์)	เครื่องแกงกะทิ เครื่องแกงตำมือแกงส้ม เครื่องแกงแกงพริก น้ำแกงส้ม เฉาก๊วยลำสินธุ์ ไตปลาแห้ง	จากสมาชิกและเกษตรกร ในพื้นที่ตำบลลำสินธุ์	1) ส่งเสริมสนับสนุนการใช้ วัตถุดิบจากเกษตรกรที่ผ่าน การรับรองมาตรฐานการผลิต 2) ส่งเสริมสนับสนุนการสร้าง ความเข้มแข็งให้กับกลุ่ม
วิสาหกิจชุมชนกลุ่ม แม่บ้านเกษตรกรบ้านทุ่ง ยาวพัฒนา (ต.โคกม่วง อ.เขาชัยสน)	เครื่องแกงส้ม เครื่องแกงกะทิ กล้วยไข่กรอบแก้วรสหวาน แกงไตปลาแห้ง กล้วยไข่กรอบแก้ว รสเค็ม เครื่องแกงเผ็ด	จากสมาชิกและเกษตรกร ในพื้นที่	1) ส่งเสริมสนับสนุนการใช้ วัตถุดิบจากเกษตรกรที่ผ่าน การรับรองมาตรฐานการผลิต ในพื้นที่ 2) ส่งเสริมสนับสนุนการสร้าง ความเข้มแข็งให้กับกลุ่ม
วิสาหกิจชุมชนแปรรูป อาหารบ้านหนองปริง (ต.นาท่าม อ.เมือง พัทลุง)	ข้าวแต่น้ำแดงโม ขาชิงดำ (ชนิดผง) ข้าวแต่น้ำแดงผสมข้าวไรซ์เบอร์รี่ เครื่องต้มสามขิง (ชนิดก้อน) ขาชิงดำ ข้าวแต่น้ำแดงผสม ข้าวสังข์หยด ข้าวมอดสังข์หยด (ขนมขมดาว) เครื่องต้มสามขิง (ชนิดผง) ข้าวพองกรอบ (Rice ball Cracker) ข้าวพองอบ กรอบ รสเมี่ยงคำ	จากสมาชิกใน และเกษตรกร ในพื้นที่	1) ส่งเสริมสนับสนุนการใช้ วัตถุดิบจากเกษตรกรที่ผ่านการ รับรองมาตรฐานการผลิตในพื้นที่ 2) ส่งเสริมสนับสนุนการสร้าง ความเข้มแข็งให้กับกลุ่ม
วิสาหกิจชุมชนป่าเขียว (ต.ลำสินธุ์ อ.ศรีนครินทร์)	เฟรนฟรายข้าวเกรียบ กลัวยรสหยี พวงหรีด ลูกหยีสามรสเคลือบไม่มี เมล็ด กลัวยกวน กลัวยไข่กรอบแก้ว เค็ม กลัวยไข่กรอบแก้วหวาน ครองแครงข้าวสังข์หยด กลัวยไข่ กรอบแก้ว รสหวาน	จากสมาชิกและเกษตรกร ในพื้นที่	1) ส่งเสริมสนับสนุนการใช้ วัตถุดิบจากเกษตรกรที่ผ่านการ รับรองมาตรฐานการผลิตในพื้นที่ 2) ส่งเสริมสนับสนุนการสร้าง ความเข้มแข็งให้กับกลุ่ม

1.8 โครงการชุมชนท่องเที่ยว OTOP นวัตวิถี

ชุมชนท่องเที่ยว OTOP นวัตวิถี จังหวัดพัทลุง จำนวน 52 หมู่บ้านๆ ละ 10 ผลิตภัณฑ์ รวม 520 ผลิตภัณฑ์ หน่วยงานสังกัดกระทรวงเกษตรและสหกรณ์ในจังหวัดพัทลุงได้เข้าไปมีส่วนร่วมในการบูรณาการส่งเสริมการผลิตให้ได้มาตรฐาน มีการส่งเสริมการใช้วัตถุดิบที่ปลอดภัยจากสารเคมีให้แก่ร้านอาหารในแหล่งชุมชนท่องเที่ยวเป็นการเพิ่มรายได้ให้กับเกษตรกรในพื้นที่

ประเภทผลิตภัณฑ์	จำนวนหมู่บ้าน	จำนวนผลิตภัณฑ์
เครื่องดื่ม	17	22
ของใช้/ของตกแต่ง/ของที่ระลึก	36	85
ผ้าและเครื่องแต่งกาย	13	16
สมุนไพรที่ไม่ใช่อาหาร	27	50
อาหาร	50	347
ผลรวม	52	520

ที่มา : ระบบฐานข้อมูล <https://otop.cdd.go.th>

1.9 สหกรณ์การเกษตร

1.9 สหกรณ์การเกษตร

- 1) จำนวนสหกรณ์การเกษตรในจังหวัด 55 สหกรณ์ สมาชิกสหกรณ์ 85,009 ราย
- 2) การจัดชั้นความเข้มแข็งสหกรณ์ในจังหวัด
 - 2.1 ประกอบธุรกิจได้มีประสิทธิภาพ (ชั้น 1) จำนวน 5 สหกรณ์
 - 2.2 พัฒนาเข้าสู่มาตรฐาน (ชั้น 2) จำนวน 13 สหกรณ์
 - 2.3 ต้องยกระดับความเข้มแข็ง (ชั้น 3) จำนวน 37 สหกรณ์
- 3) มูลค่าธุรกิจสหกรณ์ 3,544.03 ล้านบาท

2. ข้อมูลการรับรองมาตรฐานสินค้าเกษตรปลอดภัยของจังหวัด

2.1 พื้นที่การทำเกษตรอินทรีย์ รวม 1,172.73 ไร่ เกษตรกร 200 ราย แบ่งออกเป็น ข้าว 186 ราย 1,115 ไร่ พืช 14 ราย 57.73 ไร่

ชนิดสินค้า	จำนวนราย	จำนวนไร่
1) ข้าว (รวม)	186	1,115
รับรองแล้ว	186	1,115
2) พืช (รวม)	14	57.73
รับรองแล้ว	11	53.98
ระยะปรับเปลี่ยน	3	3.75
รวมทั้งสิ้น	200	1,172.73

2.2 การรับรอง GAP ด้านพืช 1,351 ราย พื้นที่ 3,357.05 ไร่ ข้าว 162 ราย 1,186.75 ไร่ ด้านประมง 122 ฟาร์ม (ปลาดุกบิ๊กอุย จำนวน 63 ฟาร์ม ปลานิล, ทับทิม จำนวน 10 ฟาร์ม ปลาตะเพียนขาว จำนวน 7 ฟาร์ม ปลากดเหลือง จำนวน 2 ฟาร์ม กบนา จำนวน 3 ฟาร์ม ปลาหมอ จำนวน 1 ฟาร์ม อนุบาล ปลาน้ำจืด จำนวน 6 ฟาร์ม ปลาชะโอน จำนวน 30 ฟาร์ม) และด้านปศุสัตว์ 679 ฟาร์ม (สุกร 288 ฟาร์ม ไก่เนื้อ 310 ฟาร์ม ไก่ไข่ 11 ฟาร์ม โคนม 69 ฟาร์ม ผึ้ง 1 ราย)

ชนิดสินค้า	จำนวน	จำนวน (ไร่)
1) พืช	1,351 ราย	3,357.05
2) ข้าว	162 ราย	1,186.75
3) ประมง	122 ฟาร์ม	-
4) ปศุสัตว์	679 ฟาร์ม	-
รวมทั้งสิ้น	1,513 ราย 801 ฟาร์ม	4,543.80

3. งบประมาณปี พ.ศ. 2568 รวมทั้งสิ้น 702,973,977 บาท ผลการเบิกจ่าย อยู่ระหว่างการนำข้อมูลในระบบแผนงานโครงการ www.moac-info.net

3.1 งบประมาณของส่วนราชการต้นสังกัด (Function Base)

- 1) งบประมาณรวมทั้งสิ้น 667,232,861 บาท
- 2) ผลการดำเนินงาน/ผลการปฏิบัติราชการสำคัญ (แผนงานโครงการจำแนกตามพืช ปศุสัตว์ ประมง กลุ่ม/สหกรณ์ ชลประทาน)

2.1) ด้านพืช :

- 1) โครงการปรับปรุงระบบการผลิตเมล็ดพันธุ์ชั้นพันธุ์คัด พันธุ์หลัก เป้าหมาย 110 ตัน (เมล็ดพันธุ์คัด 10 ตัน เมล็ดพันธุ์หลัก 100 ตัน) ผลสำเร็จที่สำคัญ เพื่อผลิตและกระจายเมล็ดพันธุ์ดี (เพื่อแก้ไขปัญหา/พัฒนางานด้านการเกษตร) เกษตรกรมีผลิตพันธุ์ดี ทำให้ผลผลิตมีคุณภาพและปริมาณผลผลิตเพิ่มขึ้น
- 2) โครงการระบบส่งเสริมเกษตรแบบแปลงใหญ่เพื่อปรับเพิ่มผลิตภาพการผลิต เป้าหมาย 32 แปลง ผลสำเร็จที่สำคัญ เกษตรกรมีองค์ความรู้การผลิตสินค้าเกษตรสู่มาตรฐาน GAP (เพื่อแก้ไขปัญหา/พัฒนางานด้านการเกษตร) ยกระดับคุณภาพมาตรฐานสินค้าเกษตรสู่มาตรฐาน GAP
- 3) โครงการพัฒนาเกษตรกรสู่มาตรฐานเกษตรกรอินทรีย์ เป้าหมาย 15 ราย ผลสำเร็จที่สำคัญ ได้รับองค์ความรู้ในการผลิตสินค้าเกษตรอินทรีย์ (เพื่อแก้ไขปัญหา/พัฒนางานด้านการเกษตร) นำความรู้ไปพัฒนาสินค้าสู่มาตรฐานอินทรีย์
- 4) โครงการบริหารจัดการการผลิตสินค้าเกษตรตามแผนที่เกษตรเพื่อการบริหารจัดการเชิงรุก (Agri-Map) เป้าหมาย 5 ราย ผลสำเร็จที่สำคัญ ได้รับองค์ความรู้ในการปลูกพืชทางเลือกใหม่ (เพื่อแก้ไขปัญหา/พัฒนางานด้านการเกษตร) ช่วยให้การเพาะปลูกพืชสอดคล้องกับศักยภาพของพื้นที่
- 5) เพิ่มประสิทธิภาพการใช้ประโยชน์ที่ดินในพื้นที่โครงการ 1 ตำบล 1 กลุ่มเกษตรกรทฤษฎีใหม่ เป้าหมาย 42 ราย ผลสำเร็จที่สำคัญ เกษตรกรสามารถนำองค์ความรู้ไปปรับปรุงบำรุงดินให้มีความสมบูรณ์เหมาะสมกับการปลูกพืช

2.2) ด้านปศุสัตว์ :

- 1) โครงการส่งเสริมเกษตรกรทฤษฎีใหม่ เป้าหมาย 227 ราย ผลสำเร็จ ที่สำคัญเกษตรกรได้รับการพัฒนาศักยภาพด้านปศุสัตว์ตามเกษตรกรทฤษฎีใหม่ (เพื่อแก้ไขปัญหา/พัฒนางานด้านการเกษตร) การนำหลักปรัชญาไปใช้ในการผลิตปศุสัตว์อย่างยั่งยืน

2) โครงการสร้างเกษตรกรปราดเปรื่อง เป้าหมาย 140 ราย ผลสำเร็จที่สำคัญ เกษตรกรได้รับการถ่ายทอดองค์ความรู้เข้าสู่ระบบ Smart Farmer และมีศูนย์เรียนรู้การเพิ่มประสิทธิภาพการผลิตสินค้าเกษตร (เพื่อแก้ไขปัญหา/พัฒนางานด้านการเกษตร) เกษตรกรมีองค์ความรู้และนำเทคโนโลยีสมัยใหม่มาใช้ได้อย่างเหมาะสม

3) โครงการส่งเสริมปศุสัตว์อินทรีย์ เป้าหมาย 1 กลุ่ม ผลสำเร็จที่สำคัญ มีศูนย์ต้นแบบปศุสัตว์อินทรีย์ (เพื่อแก้ไขปัญหา/พัฒนางานด้านการเกษตร) เป็นแหล่งเรียนรู้ของเกษตรกรด้านปศุสัตว์และสร้างเครือข่ายเกษตรกรผู้ผลิตสินค้าปศุสัตว์อินทรีย์ พร้อมทั้งสามารถผลิตวัตถุดิบอาหารอินทรีย์

4) โครงการเพิ่มประสิทธิภาพการผลิตปศุสัตว์ในฟาร์มเกษตรกร เป้าหมาย 14 ฟาร์ม ผลสำเร็จที่สำคัญ มีฟาร์มต้นแบบการจัดการอาหารเพื่อเพิ่มประสิทธิภาพการผลิตปศุสัตว์ (เพื่อแก้ไขปัญหา/พัฒนางานด้านการเกษตร) เป็นแหล่งเรียนรู้ด้านปศุสัตว์ ได้แก่ โคเนื้อ โคนม แพะ-แกะ และไก่พื้นเมือง

2.3) ด้านประมง :

1) โครงการระบบส่งเสริมเกษตรแบบแปลงใหญ่ เป้าหมาย 1 แปลง ผลสำเร็จที่สำคัญ สนับสนุนให้เกษตรกรรวมกลุ่มเพื่อการผลิต มีการบริหารจัดการร่วมกัน เพื่อให้เกิดการรวมการผลิตและรวมกันจำหน่าย (เพื่อแก้ไขปัญหา/พัฒนางานด้านการเกษตร) ลดปัญหาผลผลิตล้นตลาด ลดต้นทุนการผลิตและมีผลผลิตต่อหน่วยเพิ่มขึ้น

2) โครงการยกระดับมาตรฐานสินค้าเกษตร เป้าหมาย 10 ราย ผลสำเร็จที่สำคัญ สามารถพัฒนาการผลิตสินค้าเกษตรอินทรีย์ด้านประมงเพิ่มขึ้น (เพื่อแก้ไขปัญหา/พัฒนางานด้านการเกษตร) เพิ่มพื้นที่เกษตรอินทรีย์ในจังหวัดพัทลุง และลดต้นทุนการผลิต

3) โครงการศูนย์เรียนรู้การเพิ่มประสิทธิภาพการผลิตสินค้าเกษตร เป้าหมาย 11 ศูนย์ ผลสำเร็จที่สำคัญ เกษตรกรมีองค์ความรู้ (เพื่อแก้ไขปัญหา/พัฒนางานด้านการเกษตร) เกษตรกรมีแหล่งเรียนรู้สามารถแลกเปลี่ยนแนวคิดในการพัฒนาการทำเกษตรและลดต้นทุนการผลิต

4) โครงการส่งเสริมและพัฒนาอาชีพประมงเพื่อแก้ไขปัญหาที่ดินทำกินของเกษตรกร เป้าหมาย 28 ราย ผลสำเร็จที่สำคัญ เกษตรกรมีองค์ความรู้การพัฒนาอาชีพด้านประมง (เพื่อแก้ไขปัญหา/พัฒนางานด้านการเกษตร) สามารถสร้างอาชีพเสริมเพิ่มรายได้ให้เกษตรกร

2.4) กลุ่ม/สหกรณ์ :

1) โครงการส่งเสริมการดำเนินงานอันเนื่องมาจากพระราชดำริ เป้าหมาย 1 แห่ง ผลสำเร็จที่สำคัญ ส่งเสริมการออมให้กับนักเรียนในโรงเรียน ตชด. (เพื่อแก้ไขปัญหา/พัฒนางานด้านการเกษตร) ส่งเสริมและพัฒนาสหกรณ์/กลุ่มเกษตรกรในพื้นที่โครงการอันเนื่องมาจากพระราชดำริ

2) โครงการพัฒนาผลิตภัณฑ์ชุมชนของสถาบันเกษตรกรและสมาชิก เป้าหมาย 1 ผลิตภัณฑ์ ผลสำเร็จที่สำคัญ สามารถเชื่อมโยงเครือข่ายและการตลาดผลิตภัณฑ์ชุมชนของสหกรณ์ (เพื่อแก้ไขปัญหา/พัฒนางานด้านการเกษตร) แปรรูปผลิตภัณฑ์ในชุมชนเพื่อสร้างมูลค่าเพิ่ม

2.5) ด้านชลประทาน :

1) โครงการกำจัดวัชพืชคลองส่งน้ำ เป้าหมาย 542.45 ไร่ ผลสำเร็จที่สำคัญ มีน้ำเพื่อการเกษตรเพิ่มขึ้น (เพื่อแก้ไขปัญหา/พัฒนางานด้านการเกษตร) บรรเทาความเดือดร้อนจากน้ำท่วม

2) โครงการขุดลอกตะกอนดิน เป้าหมาย 6 แห่ง ผลสำเร็จที่สำคัญ มีน้ำเพื่อการเกษตรเพิ่มขึ้น (เพื่อแก้ไขปัญหา/พัฒนางานด้านการเกษตร) เพื่อแก้ปัญหาการขาดแคลนน้ำในช่วงฤดูแล้ง และในช่วงการเพาะปลูกพืช

3) โครงการบรรเทาอุทกภัยลุ่มน้ำคลองสะพานหยี เป้าหมาย 4,000 ไร่ ผลสำเร็จที่สำคัญ มีน้ำเพื่อการเกษตรเพิ่มขึ้น (เพื่อแก้ไขปัญหา/พัฒนางานด้านการเกษตร) เพื่อแก้ปัญหาการขาดแคลนน้ำในช่วงฤดูแล้ง และในช่วงการเพาะปลูกพืช

4) โครงการปรับปรุงระบบส่งน้ำและระบบระบายน้ำฝายคลองหลักสาม และอาคารประกอบพร้อมส่วนประกอบอื่น เป้าหมาย 2,700 ไร่ ผลสำเร็จที่สำคัญ มีระบบน้ำชลประทานเพื่อการเกษตรเพิ่มขึ้น (เพื่อแก้ไขปัญหา/พัฒนางานด้านการเกษตร) เพื่อแก้ปัญหาการขาดแคลนน้ำในช่วงฤดูแล้ง และในช่วงการเพาะปลูกพืช

5) โครงการปรับปรุงตลิ่งคันคลอง ปตร.ท่าแค เป้าหมาย 500 ไร่ ผลสำเร็จที่สำคัญ มีน้ำเพื่อการเกษตรเพิ่มขึ้น (เพื่อแก้ไขปัญหา/พัฒนางานด้านการเกษตร) บรรเทาความเดือดร้อนจากน้ำท่วม

3.2 งบประมาณจังหวัด/กลุ่มจังหวัด (Area Base)

1) งบประมาณรวมทั้งสิ้น 5,741,116 บาท (งบจังหวัด 4,633,800 บาท / งบกลุ่มจังหวัด 1,107,316 บาท) ผลการเบิกจ่าย 972,850 บาท คิดเป็นร้อยละ 16.95

2) ผลการดำเนินงาน/ผลการปฏิบัติราชการสำคัญ (แผนงานโครงการจำแนกตามพืช ปศุสัตว์ ประมง กลุ่ม/สหกรณ์ ชลประทาน)

2.1) ด้านพืช :

2.1) ด้านพืช :

1) โครงการยกระดับไม้ผลเศรษฐกิจที่มีคุณภาพและปลอดภัยเพื่อสร้างความสามารถในการแข่งขัน (งบพัฒนาจังหวัด) จำนวน 1 กิจกรรม งบประมาณ 1,768,100 บาท ผลการเบิกจ่าย - บาท ดังนี้

- (1) กิจกรรม ยกระดับการรักษาคูณภาพการผลิตไม้ผลให้มีคุณภาพและปลอดภัย
 - ติดตั้งห้องเย็นสำเร็จรูปเก็บผลไม้ขนาด (2.4×4.8×2.4 เมตร)
 - ติดตั้งหม้อแปลง ไฟฟ้า ขนาด 30KVA 1PH.05 HZ

2) โครงการพัทลุงเมืองเกษตรปลอดภัย (งบพัฒนาจังหวัด) จำนวน 4 กิจกรรม งบประมาณ 868,100 บาท ผลการเบิกจ่าย 136,450 บาท คิดเป็นร้อยละ 15.71

- (1) กิจกรรมพัฒนาศักยภาพการผลิตสินค้าเกษตรปลอดภัยจังหวัดพัทลุง เป้าหมาย 15 ชุมชน
- (2) กิจกรรมส่งเสริมการใช้ปุ๋ยเพื่อลดต้นทุนการผลิต เป้าหมาย 11 ศูนย์/11 แปลง
- (3) กิจกรรมส่งเสริมการเพิ่มประสิทธิภาพการทำนาข้าวริมเลสู่การท่องเที่ยวเชิงเกษตร เป้าหมาย 1 งาน
- (4) กิจกรรมพัฒนาอาสาสมัครเกษตร เป้าหมาย 65 คน

3) โครงการเพิ่มประสิทธิภาพการผลิตสินค้าเกษตรเพื่อสร้างความสามารถทางการแข่งขัน (งบพัฒนาจังหวัด) จำนวน 2 กิจกรรม งบประมาณ 740,000 บาท ผลการเบิกจ่าย 130,200 บาท คิดเป็นร้อยละ 17.59

- (1) กิจกรรมการลดต้นทุนและเพิ่มประสิทธิภาพการผลิตปาล์มน้ำมันครบวงจร เป้าหมาย 1 ครั้ง / 6 แปลง
- (2) กิจกรรมเพิ่มประสิทธิภาพการผลิตไม้ผลเศรษฐกิจ เป้าหมาย 1 ครั้ง

4) โครงการยกระดับสินค้าเกษตรและประยุกต์การใช้เทคโนโลยี และพึ่งพาตนเองด้วยพลังงานทดแทนเพื่อสร้างมูลค่าเพิ่มด้วยรูปแบบ BCG Model ครอบคลุม (งปพัฒนาจังหวัด) จำนวน 3 กิจกรรม งบประมาณ 917,900 บาท ผลการเบิกจ่าย 495,000 บาท ดังนี้

- (1) จัดซื้อครุภัณฑ์ ได้แก่ เครื่องสีข้าวขาวและข้าวกล้อง จำนวน 10 เครื่อง
- (2) สนับสนุนปัจจัยการผลิต ได้แก่ เมล็ดข้าวดอกพะยอม เมล็ดข้าวเหนียวดำหอม 37 และปุ๋ยเคมี
- (3) อบรมพัฒนาและให้ความรู้แก่เกษตรกร เป้าหมาย 200 คน

2.2) ด้านปศุสัตว์ :

1) โครงการยกระดับสินค้าเกษตรและประยุกต์การใช้เทคโนโลยี และพึ่งพาตนเองด้วยพลังงานทดแทนเพื่อสร้างมูลค่าเพิ่มด้วยรูปแบบ BCG Model ครอบคลุม (งปพัฒนาจังหวัด) จำนวน 3 กิจกรรม งบประมาณ 255,500 บาท ผลการเบิกจ่าย 153,100 บาท คิดเป็นร้อยละ 59.92 ดังนี้

- (1) กิจกรรมอบรมเกษตรกรผู้สนใจทำให้รู้และเข้าใจในการทำฟาร์มสุกรชีวภาพ (หมูลุม ตามหลักเกษตรธรรมชาติ เป้าหมาย 220 คน
- (2) กิจกรรมอบรมเกษตรกรให้มีความรู้ในการแปรรูปสินค้าสุกรชีวภาพและทำการตลาด เพื่อเพิ่มมูลค่า เป้าหมาย 20 คน ผล 20 คน
- (3) กิจกรรมจัดตั้งฟาร์มต้นแบบสุกรชีวภาพ เป้าหมาย 11 แห่ง ผล 11 แห่ง

2) โครงการส่งเสริม พัฒนา ฟันฟู อนุรักษ์ พื้นที่มรดกทางการเกษตรโลก “การเลี้ยงควาย ปลักและระบบนิเวศในพื้นที่ชุ่มน้ำทะเลน้อย” (งบลุ่มจังหวัด) จำนวน 3 กิจกรรม งบประมาณ 545,876 บาท ผลการเบิกจ่าย 58,100 บาท คิดเป็นร้อยละ 10.64 ดังนี้

- (1) กิจกรรมพัฒนาการเลี้ยงควายปลักให้มั่นคงและยั่งยืน
 - อบรมเกษตรกรด้านการเลี้ยงการจัดการควายปลักให้สุขภาพดีเพื่อรองรับการท่องเที่ยว เป้าหมาย 80 คน
 - อบรมเกษตรกรเชิงปฏิบัติการเรื่องการผลิตอาหารTMRเพื่อเป็นเสบียงอาหารให้ควายปลัก 80 คน
- (2) กิจกรรมเชื่อมโยงกลุ่มเกษตรกรผู้เลี้ยงควายปลัก เป้าหมาย 30 คน
- (3) กิจกรรม เสริมสร้างและพัฒนาความรู้อาสาปศุสัตว์ควายปลัก เป้าหมาย 10 คน ผล 10 คน

2.3) ด้านประมง

1) โครงการยกระดับสินค้าเกษตรและประยุกต์การใช้เทคโนโลยี และพึ่งพาตนเองด้วยพลังงานทดแทนเพื่อสร้างมูลค่าเพิ่มด้วยรูปแบบ BCG Model ครอบคลุม (งปพัฒนาจังหวัด) จำนวน 1 กิจกรรม งบประมาณ 84,200 บาท ผลการเบิกจ่าย - บาท ดังนี้

- (1) กิจกรรมพัฒนาศักยภาพการผลิตและการแปรรูปปลาตุ๊ก โดยสร้างการรับรู้การปฏิบัติทางการเพาะเลี้ยงสัตว์น้ำที่ดีสำหรับฟาร์มเลี้ยงสัตว์น้ำเพื่อการบริโภค มาตรฐาน GAP มกช.7436-2563 และสัญลักษณ์ประมงธงเขียวและพัฒนาผลิตภัณฑ์แปรรูปสัตว์น้ำพร้อมบรรจุภัณฑ์ เป้าหมาย 81 คน

2) โครงการส่งเสริม พัฒนา ฟันฟู อนุรักษ์ พื้นที่มรดกทางการเกษตรโลก “การเลี้ยงควายปลัก และระบบนิเวศในพื้นที่ชุ่มน้ำทะเลน้อย” (งบกลุ่มจังหวัด) จำนวน 1 กิจกรรม งบประมาณ 143,740 บาท ผลการเบิกจ่าย - บาท ดังนี้

(1) กิจกรรมเพิ่มความหลากหลายทางชีวภาพพื้นที่ชุ่มน้ำทะเลน้อย

- อบรมสร้างการรับรู้ชาวประมงวิถีควายปลักสอดคล้องกับวิถีประมงเป้าหมาย 80 คน
- ป้องกัน และควบคุมการทำประมงผิดกฎหมาย เพื่อรักษาความสมดุลของธรรมชาติ เป้าหมาย 40 คน

3) โครงการส่งเสริมการใช้นวัตกรรมจุลินทรีย์ ป.ม. เพื่อการผลิตกุ้งทะเลคุณภาพ (งบกลุ่มจังหวัด) จำนวน 2 กิจกรรม งบประมาณ 417,700 บาท ผลการเบิกจ่าย - บาท ดังนี้

- (1) กิจกรรมส่งเสริมการใช้จุลินทรีย์ ป.ม. ในการผลิตกุ้งทะเล เป้าหมาย 50 คน
- (2) กิจกรรมพัฒนาเกษตรกรสู่การผลิตกุ้ง Premium เป้าหมาย 50 คน

3.3 งบอื่นๆ

1) งบประมาณรวมทั้งสิ้น 30,000,000 บาท ผลการเบิกจ่าย 1,385,593.70 บาท คิดเป็นร้อยละ 4.62

2) ผลการดำเนินงาน/ผลการปฏิบัติราชการสำคัญ

ด้านโครงสร้างพื้นฐาน

- งบประมาณเงินกองทุนจัดรูปที่ดิน จำนวน 2 โครงการ

1. จัดระบบน้ำโครงการฝายบ้านพร้าว เป้าหมาย 300 ไร่ งบประมาณ 15,000,000 บาท ผลการเบิกจ่าย 744,787.53 บาท คิดเป็นร้อยละ 4.97
2. จัดระบบน้ำโครงการฝายนาท่อม เป้าหมาย 600 ไร่ งบประมาณ 15,000,000 บาท ผลการเบิกจ่าย 640,806.17 บาท คิดเป็นร้อยละ 4.27

4. ผลการดำเนินงานโครงการสำคัญ (Agenda) (สรุปโดยย่อ)

4.1 ศูนย์บริการเกษตรพิรุณราช กระทรวงเกษตรและสหกรณ์

จังหวัดพัทลุง มีเกษตรกรขอรับบริการผ่านศูนย์บริการเกษตรพิรุณราช กระทรวงเกษตรและสหกรณ์ ตั้งแต่วันที่ 18 ตุลาคม 2566 - 31 มกราคม 2568 จำนวน 33 เรื่อง ดำเนินการแล้วเสร็จ 33 เรื่อง แบ่งออกเป็น

- 1) ศูนย์หลักระดับจังหวัด ณ สำนักงานเกษตรและสหกรณ์จังหวัดพัทลุง จำนวน 18 เรื่อง (ดำเนินการแล้วเสร็จ 18 เรื่อง)
- 2) ศูนย์หลักระดับอำเภอ ณ สำนักงานเกษตรอำเภอ จำนวน 15 เรื่อง (ดำเนินการแล้วเสร็จ 15 เรื่อง)

4.2 การขับเคลื่อนงานนโยบายสินค้าเกษตรและบริการมูลค่าสูง 1 ท้องถิ่น 1 สินค้าเกษตรมูลค่าสูง ภายใต้แนวทาง "ตลาดนำ นวัตกรรมเสริม เพิ่มรายได้" ตามแนวทาง BCG Model

กระทรวงเกษตรและสหกรณ์มีนโยบายผลักดันสินค้าเกษตรและบริการมูลค่าสูง 1 ท้องถิ่น 1 สินค้าเกษตรมูลค่าสูง เพื่อพัฒนาและเพิ่มมูลค่าสินค้าเกษตรและบริการมูลค่าสูง ตามหลักการ ตลาดนำ นวัตกรรมเสริม เพิ่มรายได้ และยกระดับรายได้ของครัวเรือนเกษตรกร โดยมอบหมายให้ทุกหน่วยงานในสังกัด กระทรวงเกษตรและสหกรณ์ บูรณาการแผนงาน/โครงการ ประจำปีงบประมาณ พ.ศ. 2567 ซึ่งการคัดเลือกสินค้าที่จะดำเนินการของจังหวัดพัทลุงในปีงบประมาณ 2567 จำนวน 2 ชนิดสินค้า ดังนี้

1. ด้านพืช แมลงเศรษฐกิจ และบริการเชิงสร้างสรรค์ 1 สินค้า คือ ข้าว เป็นสินค้ากลุ่มที่ 1 (กลุ่มสินค้าเกษตรมูลค่าสูงเพื่อส่งออก) พื้นที่ดำเนินการ คือ กลุ่มแปลงใหญ่ข้าวอินทรีย์ ตำบลโตนดด้วน อำเภอ

ควนขนุน ซึ่งข้าวสังข์หยดของสมาชิกกลุ่มนี้ได้รับการรับรองมาตรฐาน GAP ทุกราย และผลผลิตจำหน่ายให้กับวิสาหกิจชุมชนชาวนาพัทลุง เพื่อนำไปสีเป็นข้าวสังข์หยดบรรจุถุงส่งขายประเทศมาเลเซีย และนำไปแปรรูปเป็นสินค้าอื่นเพื่อเพิ่มมูลค่า

การดำเนินงานปัจจุบันที่ทำการกลุ่มใช้ที่ตั้งศาลาหมู่บ้าน หมู่ที่ 7 ตำบลโตนดด้วน เพื่อดำเนินกิจกรรมกลุ่ม มีสมาชิก จำนวน 42 ราย พื้นที่ปลูกข้าวรวม 214 ไร่ ผลผลิตเฉลี่ย 380 กก./ไร่ ผลผลิตรวม 81,320 กก./ปี ซึ่งมีทั้งข้าวสังข์หยด และข้าวพันธุ์ กข. ทั้งนี้สมาชิกที่ได้รับมาตรฐานเกษตรอินทรีย์ มกษ.9000-2564 จำนวน 41 ราย การจำหน่ายผลผลิตส่วนใหญ่ขายเป็นข้าวเปลือก ณ แปลงนา และสีเป็นข้าวสารขายให้กับวิสาหกิจชุมชนชาวนาพัทลุง รวมทั้งขายผ่านออนไลน์

ด้านการขับเคลื่อนการดำเนินงาน หรือการพัฒนาศักยภาพการผลิตสินค้าข้าว เพื่อให้สมาชิกกลุ่มมีรายได้เพิ่มขึ้น สรุปดังนี้

Pain Point ที่ส่งผลกระทบต่อรายได้ของกลุ่มเกษตรกร	แนวทางการแก้ไขปัญหา/ขับเคลื่อนให้กลุ่มเกษตรกรมีรายได้เพิ่มขึ้น	หน่วยงานบูรณาการขับเคลื่อน
1. ข้าวสังข์หยดพัทลุงเป็นข้าวที่มีผลผลิตต่อไร่น้อย	- แนะนำการทำนาตามหลักวิชาการ - การใช้ชีวภัณฑ์ที่เพิ่มการเร่งรากเพื่อเพิ่มผลผลิต	กรมการข้าว กรมส่งเสริมการเกษตร กรมวิชาการเกษตร
2. ราคาผลผลิตขึ้นอยู่กับกลไกของราคาข้าวของโรงสีรายได้ไม่แน่นอน ไม่มีรถเกี่ยวข้าวที่จะมาเกี่ยวข้าวเอง ไม่มีโรงสีเพื่อแปรรูปเป็นข้าวสารเอง	ทำ MOU กับโรงสีที่รับซื้อให้มีราคารับซื้อที่แน่นอน	กรมการข้าว สำนักงานพาณิชย์จังหวัดพัทลุง
3. ทางกลุ่มไม่สามารถต่อรองราคากับโรงสีได้ - กลุ่มมีพื้นที่ในการลดความชื้นของข้าวไม่เพียงพอ - กลุ่มไม่มีโรงสีในการสีข้าวขายเอง มีเครื่องสีขนาดเล็กที่มีกำลังการสีต่ำ	ของบฯ สนับสนุนโรงสี โรงอบข้าว และลานตากข้าวให้กลุ่ม	กรมการข้าว งบประมาณที่สามารถสนับสนุนได้
4. เกษตรกรขายข้าวให้กับโรงสีข้าวเป็นส่วนใหญ่ มีการแปรรูปเป็นข้าวสาร แค่ 10% ของผลผลิตในกลุ่ม	ส่งเสริมให้เกษตรกรมีการแปรรูปให้มากขึ้น และขอการรับรอง GI ต่างประเทศให้กับกลุ่ม	กรมการข้าว สำนักงานพาณิชย์จังหวัดพัทลุง

ทั้งนี้ ศูนย์วิจัยข้าวพัทลุง ได้สนับสนุนเมล็ดพันธุ์ข้าว จำนวน 375 กิโลกรัม และดำเนินการตรวจประเมินต่ออายุมาตรฐานสินค้าเกษตรสินค้าข้าวอินทรีย์ ในวันที่ 26 กันยายน 2567

2. ด้านปศุสัตว์ 1 สินค้า คือ โคนี้อ เป็นสินค้ากลุ่มที่ 2 (กลุ่มสินค้าเกษตรมูลค่าสูง) พื้นที่ดำเนินการ คือ กลุ่มวิสาหกิจชุมชนโคนี้อไทยเขาชัยสน ตำบลห่านโพธิ์ อำเภอเขาชัยสน มีสมาชิก จำนวน 43 ราย โคนี้อในกลุ่มรวม จำนวน 491 ตัว แบ่งเป็น โคนี้อเมีย 426 ตัว เพศผู้ 165 ตัว (โคลูกผสมสองสาย 125 ตัว / โคนี้อผสมสามสาย จำนวน 366 ตัว) และมีแปลงหญ้าคุณภาพสำหรับเลี้ยงสัตว์ 120 ไร่

➤ ปัญหาในการดำเนินงานของกลุ่ม (Pain Point)

1. แม่พันธุ์โคสายพันธุ์ที่จะนำมาปรับปรุง ไม่เพียงพอต่อการผลิตลูกโค
2. แปลงหญ้าไม่เพียงพอกับปริมาณการเลี้ยงของสมาชิก
3. อาหารสัตว์ต้นทุนสูง
4. ยังไม่มีการจัดการฟาร์มมาตรฐาน GAP/GFM
5. ไม่มีโรงฆ่าสัตว์ที่ได้มาตรฐานในพื้นที่
6. ไม่มีตู้บ่มเนื้อ/รถห้องเย็นสำหรับเก็บรักษาผลิตภัณฑ์
7. ยังไม่มีการรับรองมาตรฐานสินค้าบริโภค

➤ แนวทางการพัฒนา

1. สร้างแม่พันธุ์เพิ่ม เพื่อสร้างพันธุ์โคเป็นสินค้าอัตลักษณ์พัทลุง
2. ส่งเสริมให้สมาชิกหาพื้นที่ปลูกหญ้าใช้เอง/จำหน่ายให้สมาชิก
3. ผลิตอาหาร TMR โดยใช้วัตถุดิบที่หาได้ในพื้นที่เพื่อลดต้นทุน
4. พัฒนาการจัดการฟาร์มให้ได้มาตรฐาน GAP/GFM
5. การเข้าถึงแหล่งเงินทุนเพื่อขยายการผลิต/การแปรรูป
6. ขอรับรองมาตรฐาน ออ./ฮาลาล
7. เพิ่มมูลค่าจาก By Product (ทำปุ๋ยอัดเม็ดจากมูลโค)

ด้านการขับเคลื่อนการดำเนินงานของกลุ่ม ปัจจุบันสมาชิกได้รวมตัวและขยายไปยังเครือข่าย โดยได้ขอจดทะเบียนจัดตั้งสหกรณ์ ประเภทการเกษตร มีชื่อว่า "สหกรณ์โคขุนพัทลุงเลคบีฟ จำกัด" เพื่อส่งเสริมการเลี้ยงโคและปศุสัตว์อื่นอย่างครบวงจร ตั้งแต่วิธีการเลี้ยง การจัดหาอาหารสัตว์และเวชภัณฑ์เพื่อจำหน่าย การหาแหล่งรับซื้อ การจัดหาแหล่งเงินทุนเพื่อใช้ในการประกอบอาชีพอย่างยั่งยืน โดยมีสมาชิกแรกจัดตั้ง จำนวน 43 คน

สำหรับการแปรรูป จะดำเนินการโดยวิสาหกิจชุมชนโคเนื้อไทยเขาชัยสน และด้านการตลาดจะดำเนินการโดยบุคคล ซึ่งเป็นเครือข่ายโคเนื้อทั้งในจังหวัดพัทลุงและต่างจังหวัดเพื่อนำไปจำหน่ายภายใต้ตราสินค้าของตัวเอง

จากการส่งเสริมการผลิตสินค้าเกษตรมูลค่าสูง โดยบูรณาการร่วมกับหน่วยงานในระดับพื้นที่ ทั้งภาครัฐและภาคเอกชน เพื่อยกระดับการผลิตให้มีการเพิ่มมูลค่า สินค้าเกษตรได้รับการรับรองมาตรฐาน รวมทั้งการนำเทคโนโลยีนวัตกรรมมาใช้ในการบวนการผลิตและการแปรรูปสินค้า เพื่อให้เกษตรกรมีรายได้เพิ่มขึ้น และขยายผลพร้อมเชื่อมโยงเครือข่ายการผลิตไปยังพื้นที่อื่น

สินค้า	ผลสัมฤทธิ์
1) ข้าวสังข์หยด ดำเนินการในพื้นที่นำร่องแปลงใหญ่ข้าวอินทรีย์ตำบลโดนดด้วน อำเภอกวนขนุน จังหวัดพัทลุง ซึ่งเป็นการส่งเสริมการผลิตเป็นข้าวอินทรีย์ ปัจจุบันมีสมาชิกจำนวน 56 ราย (หน่วยงานรับผิดชอบ : ศูนย์วิจัยข้าวพัทลุง)	1) สมาชิกได้รับการส่งเสริมเพื่อยกระดับการผลิตให้ได้รับการรับรองมาตรฐาน มกษ. 9000-2564 ครบทั้ง 56 ราย 2) เกษตรกรที่ได้รับการรับรองมาตรฐาน สามารถผลิตข้าวที่ปลอดภัยจากการใช้สารเคมี และเพิ่มรายได้จากการจำหน่ายข้าว 3) การลดต้นทุนการผลิต จากการใช้เมล็ดพันธุ์ การใช้ปุ๋ยอย่างเหมาะสมตามค่าวิเคราะห์ดิน มีการเชื่อมโยงกลุ่มเกษตรกรที่มีเครื่องจักรกลทางการเกษตรในพื้นที่ มาบริการกลุ่มต่างๆ ในพื้นที่ใกล้เคียง ทำให้เกษตรกรสามารถลดต้นทุนผลิตได้ 1,000-1,500 บาท/ไร่ ลดลงจากเดิมร้อยละ 25

สินค้า	ผลสัมฤทธิ์
	<p>4) การใช้ปุ๋ยอย่างเหมาะสม เมล็ดพันธุ์ที่เหมาะสม ปลูกข้าวในช่วงเวลาที่เหมาะสม ปลูกพันธุ์ข้าวที่ให้ผลผลิตสูงและเหมาะสมกับพื้นที่ ทำให้ได้ผลผลิตเพิ่มจาก 350 กก./ไร่ เป็น 380 กก./ไร่ เพิ่มขึ้นร้อยละ 15</p> <p>5) สมาชิกกลุ่มจำหน่ายผลผลิตเป็นข้าวเปลือกและข้าวสารโดยการเชื่อมโยงกับวิสาหกิจชุมชนชาวนาพัทลุง เพื่อรวบรวมผลผลิตข้าวส่งขั้ยหดยอดอินทรีย์เพื่อการส่งออก และแปรรูปเป็นโจ๊กข้าวสังข์หยดบรรจุซองเพื่อเพิ่มมูลค่า</p>
<p>1) โคเนื้อ ดำเนินการในพื้นที่นำร่องแปลงใหญ่โคเนื้อไทยเขาชัยสน หมู่ 8 ตำบลทานโพธิ์ อำเภอเขาชัยสน จังหวัดพัทลุง สมาชิกรวม 43 ราย (หน่วยงานรับผิดชอบ: สำนักงานปศุสัตว์จังหวัดพัทลุง)</p>	<p>1) เป็นการการเลี้ยงโคขุนแบบลดรอยต่อครบวงจร โดยแบ่งเป็นคลัสเตอร์ ที่แบ่งให้สมาชิกเลี้ยงโคขุนเป็นระยะ สามารถตรวจสอบย้อนกลับได้ ตั้งแต่การสร้างแม่พันธุ์ ระยะขุน จนเป็นการสร้างสายพันธุ์โคัดลักษณะ (Phatthalung Lake Beef) ทำให้สมาชิกมีรายได้เร็วขึ้นในแต่ละระยะ</p> <p>2) การแปรรูปเพื่อจำหน่ายเป็นชิ้นเนื้อคุณภาพเกรดพรีเมียม สามารถกำหนดราคาขายได้สูงกว่าการชำแหละเนื้อทั่วไป และการแปรรูปเป็นลูกชิ้น/เนื้อแดดเดียว/ไส้กรอก/BBQ ส่งผลให้สมาชิกมีรายได้เพิ่มขึ้นกว่า 10%</p> <p>3) สมาชิกรับการอบรมเพื่อพัฒนาฟาร์มได้รับการรับรองมาตรฐาน GFM จำนวน 10 ฟาร์ม</p> <p>4) กลุ่มมีการบริหารจัดการอาหารสัตว์ที่มีในพื้นที่เพื่อลดต้นทุนการผลิต โดยส่งเสริมให้สมาชิกกลุ่มเพิ่มพื้นที่ปลูกหญ้าเลี้ยงสัตว์เพื่อใช้ในฟาร์มตนเองและจำหน่ายให้กับสมาชิกในกลุ่ม</p> <p>5) มีการใช้อาหารหยาบในพื้นที่จังหวัดพัทลุงทดแทนการขนส่งจากพื้นที่ภาคกลาง รวมทั้งมีการเชื่อมโยงระหว่างสหกรณ์เพื่อผลิตอาหารชั้นให้ได้ตามสูตรอาหารที่ต้องการ ลดการใช้อาหารที่มีราคาสูงในท้องตลาด</p> <p>ปัจจุบันพัฒนายกระดับการบริหารจัดการกลุ่มโดยจดทะเบียนเป็นสหกรณ์ มีชื่อว่า "สหกรณ์โคขุนพัทลุงเลคคัพ จำกัด" ซึ่งการจัดตั้งเป็นสหกรณ์เพื่อแยกการดำเนินงานให้ชัดเจน ในส่วนของการขุน การแปรรูป และการจำหน่ายสินค้าแปรรูป ซึ่งง่ายต่อการบริหารจัดการ และจะเป็นข้อต่อรองทางการค้าสำหรับช่วยเพิ่มมูลค่าของลูกโคขุนเพื่อการขายในตลาดโคเนื้อเกรดไขมันแทรก</p>

สำหรับปีงบประมาณ พ.ศ. 2568 ซึ่งมีการดำเนินโครงการต่อเนื่อง จังหวัดพัทลุงมีการคัดเลือกสินค้าและพื้นที่นำร่อง เพื่อดำเนินการจำนวน 3 ชนิดสินค้า ได้แก่

1. ด้านพืช แผลงเศรษฐกิจ และบริการเชิงสร้างสรรค์ 2 สินค้า เป็นเป็นสินค้ากลุ่มที่ 2 (กลุ่มสินค้าเกษตรมูลค่าสูง)

1) กล้วยหอมทอง โดยวิสาหกิจชุมชนกลุ่มเกษตรกรปลูกกล้วยหอมทองและไม้ผลปลอดภัยอำเภอบางแก้ว พื้นที่ดำเนินการ : หมู่ 3 ตำบลท่ามะเตี้อ อำเภอบางแก้ว

2) สละ โดยกลุ่มแปลงใหญ่สละตำบลหนองธง พื้นที่ดำเนินการ :

หมู่ 9 ตำบลหนองธง อำเภอป่าบอน

2. ด้านประมง 1 สิ้นค้า เป็นสินค้ากลุ่มที่ 2 (กลุ่มสินค้าเกษตรมูลค่าสูง)

1) ปลาตุ๊ก โดยกลุ่มแปลงใหญ่ปลาตุ๊ก หมู่ 11 พื้นที่ดำเนินการ :

หมู่ 11 ตำบลนาปะขอ อำเภอบางแก้ว

4.3 โครงการขับเคลื่อนการเกษตรระดับหมู่บ้านสู่การผลิตสินค้าเกษตรมูลค่าสูง

จังหวัดพัทลุงภายใต้คณะทำงานโครงการขับเคลื่อนการเกษตรระดับหมู่บ้านสู่การผลิตสินค้าเกษตรมูลค่าสูง ระดับอำเภอ โดยมีนายอำเภอเป็นประธาน ปีงบประมาณ พ.ศ. 2567 มีเป้าหมายดำเนินการ 11 อำเภอ ละ 1 หมู่บ้าน สินค้าที่จะดำเนินการยกระดับการผลิตและการตลาด รวม 7 ชนิดสินค้า ได้แก่ ข้าว มังคุด สละ ทุเรียน พืชไร่ (ถั่วหรั่ง ถั่วลิสง ข้าวเหนียวดำ) กระจูด ปลาตุ๊ก ซึ่งแต่ละหมู่บ้านมีการจัดเวทีวิเคราะห์ศักยภาพของพื้นที่ และจัดทำแผนพัฒนาหมู่บ้านและแผนธุรกิจรายสินค้า ซึ่งการดำเนินงานภายใต้โครงการฯ ไม่มีการจัดสรรงบประมาณของแต่ละหน่วยงานเพื่อดำเนินการ โดยแนวทางการพัฒนาสินค้าเพื่อยกระดับเป็นสินค้าเกษตรมูลค่าสูง โดยดำเนินการภายใต้ภารกิจตามงบปกติของหน่วยงานที่เกี่ยวข้อง อาทิ การขอรับรองมาตรฐานการผลิตสินค้าเกษตร การพัฒนาด้านการแปรรูปผลผลิต การเข้าถึงเทคโนโลยีการผลิตและนวัตกรรมเพื่อลดต้นทุนการผลิต การเชื่อมโยงตลาด พร้อมนำพื้นที่ดำเนินการภายใต้โครงการฯ เป็นพื้นที่เป้าหมายในการดำเนินงานตามภารกิจของหน่วยงานทั้งในสังกัดกระทรวงเกษตรและสหกรณ์และนอกสังกัดกระทรวงเกษตรฯ รวมทั้งจัดทำแผนงานโครงการบรรจุในแผนพัฒนาการเกษตรและสหกรณ์จังหวัดพัทลุง ประจำปีงบประมาณ พ.ศ. 2569 และเสนอขอรับการจัดสรรงบประมาณพัฒนาจังหวัดพัทลุง ประจำปีงบประมาณ พ.ศ. 2569

สำนักงานเกษตรและสหกรณ์จังหวัดพัทลุง ได้ประสานบูรณาการร่วมกับหน่วยงานในการขับเคลื่อนโครงการ ดังนี้

1) สำนักงานพาณิชย์จังหวัดพัทลุง ในการขอรับการสนับสนุนกล่องบรรจุภัณฑ์ผลไม้ให้กับกลุ่มเกษตรกร ภายใต้โครงการขับเคลื่อนการเกษตรระดับหมู่บ้านสู่การผลิตสินค้าเกษตรมูลค่าสูง ปี 2566 จำนวน 2 กลุ่ม ปี 2567 จำนวน 6 กลุ่ม โดยได้รับการจัดสรรกล่องบรรจุภัณฑ์รอบที่ 1 จำนวน 200 กล่อง

2) ประชุมหารือร่วมกับหน่วยงานระดับจังหวัด และหน่วยงานในระดับพื้นที่ขยายพื้นที่ปลูกกระจูดในอำเภอควนขนุน จำนวน 7 ไร่ ดังนี้

- พื้นที่ตำบลพนาสูง จำนวน 3 ไร่ โดยรับการสนับสนุนงบประมาณจากศูนย์วิจัยและพัฒนาการเกษตรพัทลุง

- พื้นที่บริเวณศูนย์ศิลปาชีพบ้านหัวป่าเขียว ตำบลทะเลน้อย จำนวน 4 ไร่ โดยเกษตรกรเป็นผู้ออกค่าใช้จ่ายเอง ซึ่งจะดำเนินการในปี 2568

3) สำนักงานพลังงานจังหวัดพัทลุง สนับสนุนตู้อบแห้งพลังงานแสงอาทิตย์ จำนวน 8 ตู้ ภายใต้งบประมาณเหลือจ่ายของจังหวัดพัทลุงแบบบูรณาการ ดังนี้

- วิสาหกิจชุมชนกลุ่มผู้ปลูกสละอำเภอบางแก้ว
- กลุ่มแปลงใหญ่มังคุดตำบลแม่ขี
- กลุ่มแปลงใหญ่ทุเรียนตำบลคลองใหญ่
- วิสาหกิจชุมชนแม่บ้านเกษตรกรบ้านลำ
- วิสาหกิจชุมชนชมรมสื่อแห่งปัญญาพัฒนาเกษตรยั่งยืน
- กลุ่มแปลงใหญ่มังคุดบ้านโหล๊ะจังกระ

- วิสาหกิจชุมชนกลุ่มส่งเสริมอาชีพบ้านคลองขุด
- วิสาหกิจชุมชนโคเนื้อไทยเขาชัยสน

ผลสัมฤทธิ์การดำเนินงานโครงการฯ ภายใต้ชนิดสินค้า สรุปดังนี้

1. ข้าว เกษตรกรซึ่งเป็นสมาชิกกลุ่มในพื้นที่ดำเนินการ 2 อำเภอ (อำเภอเขาชัยสนและปากพะยูน) สามารถยกระดับการผลิตให้มีคุณภาพได้รับรองมาตรฐานสินค้า GAP จำนวน 39 ราย คิดเป็นร้อยละ 17 ของสมาชิกกลุ่ม มีการรวมกลุ่มเป็นแปลงใหญ่ข้าว ทำให้มีการพัฒนาองค์ความรู้ต่างๆ เพื่อให้ต้นทุนการผลิตลดลง ทั้งในส่วนของการจัดซื้อปุ๋ยในปริมาณมากทำให้ได้ราคาถูก การใช้ปุ๋ยตามค่าวิเคราะห์ดินทำให้ปริมาณการใช้ปุ๋ยลดลงและสามารถเพิ่มผลผลิตต่อไร่มากขึ้น การปลูกพืชปุ๋ยสดและใช้น้ำหมักย่อยสลายต่อซึ่งทำให้คุณภาพดินดีขึ้นช่วยเพิ่มธาตุอาหารและลดปริมาณการใช้ปุ๋ย มีการใช้สารชีวภัณฑ์ทดแทนการใช้สารเคมี และเกษตรกรเก็บเมล็ดพันธุ์ข้าวจากการทำนาปี ไปใช้ในการทำนาปรัง หรือไว้ใช้ในการปีการผลิตถัดไป ทำให้ลดต้นทุนค่าเมล็ดพันธุ์ได้ 3 เท่า นอกจากนี้ มีการนำเครื่องจักรกลการเกษตรมาใช้ในกระบวนการผลิต ทำให้ต้นทุนในส่วนของคุณค่าแรงลดลง ด้านการแปรรูปกลุ่มเกษตรกรมีการสีเป็นข้าวสารแทนการขายเป็นข้าวเปลือก ทำให้มีรายได้เพิ่มขึ้น ช่องทางตลาดจำหน่ายเป็นข้าวสารในตลาดชุมชน ตลาดทั่วไป ตลาดออนไลน์ จำหน่ายเป็นข้าวเปลือกให้กับโรงสี

2. มังคุด ในพื้นที่ดำเนินการ 4 อำเภอ (อำเภอป่าพะยอม กงหรา ศรีบรรพต และศรีนครินทร์) เกษตรกรยกระดับการผลิต โดยได้รับการรับรองมาตรฐานสินค้า GAP จำนวน 104 ราย และเกษตรกรอินทรีย์ 1 ราย คิดเป็นร้อยละ 58 ของสมาชิกกลุ่ม มีการรวมกลุ่มเป็นแปลงใหญ่มังคุด ทำให้มีการพัฒนาองค์ความรู้ต่างๆ เพื่อให้ต้นทุนการผลิตลดลง ทั้งในส่วนของการผลิตปุ๋ยหมักและน้ำหมักชีวภาพไว้ใช้เองเพื่อลดปริมาณการใช้ปุ๋ยเคมี การใช้ปุ๋ยตามค่าวิเคราะห์ดินทำให้ปริมาณการใช้ปุ๋ยลดลงและสามารถเพิ่มผลผลิตต่อไร่มากขึ้น มีการใช้สารชีวภัณฑ์ทดแทนการใช้สารเคมี นอกจากนี้ เพื่อเพิ่มมูลค่าและนำผลผลิตตกเกรดมาบริหารจัดการ โดยการแปรรูปสินค้าเป็นผลิตภัณฑ์ต่างๆ อาทิ น้ำมังคุด มังคุดกวน รวมทั้งการผลิตเป็นมังคุดนอกฤดูเพื่อเพิ่มราคาจำหน่ายได้สูงขึ้น ด้านตลาดมีการจำหน่ายตลาดนัดชุมชน ตลาดทั่วไป ทั้งในและนอกจังหวัด จดรับซื้อ/ส่ง และขายออนไลน์

3. สลละ ดำเนินการในพื้นที่ 1 อำเภอ (อำเภอป่าบอน) เกษตรกรยกระดับการผลิต โดยได้รับการรับรองมาตรฐานสินค้า GAP จำนวน 60 ราย คิดเป็นร้อยละ 87 ของสมาชิกกลุ่ม มีการรวมกลุ่มเป็นแปลงใหญ่ สลละ ทำให้มีการพัฒนาองค์ความรู้ต่างๆ เพื่อให้ต้นทุนการผลิตลดลง ทั้งในส่วนของ การใช้ปุ๋ยตามค่าวิเคราะห์ดินทำให้ปริมาณการใช้ปุ๋ยลดลงและสามารถเพิ่มผลผลิตต่อไร่มากขึ้น มีการใช้สารชีวภัณฑ์ทดแทนการใช้สารเคมี การผลิตปุ๋ยหมักและน้ำหมักชีวภาพไว้ใช้เองเพื่อลดปริมาณการใช้ปุ๋ยเคมีโดยใช้เศษวัสดุเหลือใช้ เช่น ทางสละนำมาสับย่อยเป็นส่วนผสมของการทำปุ๋ยหมัก นอกจากนี้ เพื่อเพิ่มมูลค่าและนำผลผลิตตกเกรดมาจัดการโดยการแปรรูปสินค้าเป็นผลิตภัณฑ์ต่างๆ อาทิ ลอยแก้ว ทรงเครื่อง อบแห้ง แยม สลละกวน น้ำสลละ สลละพื้นบ้าน (สลละ 40 ดีกรี) ช่องทางจำหน่ายทางออนไลน์เฟสบุ๊ก ไลน์ ไปรษณีย์ ร้านจำหน่ายสินค้า OTOP และจำหน่ายพ่อค้ามารับที่สวน

4. ทูเรียน ดำเนินการในพื้นที่ 1 อำเภอ (อำเภอตะโหมด) เกษตรกรยกระดับการผลิต โดยได้รับการรับรองมาตรฐานสินค้า GAP จำนวน 18 ราย คิดเป็นร้อยละ 40 ของสมาชิกกลุ่ม มีการรวมกลุ่มเป็นแปลงใหญ่ทูเรียน ทำให้มีการพัฒนาองค์ความรู้ต่างๆ เพื่อให้ต้นทุนการผลิตลดลง ทั้งในส่วนของ การจัดซื้อปุ๋ยในปริมาณมากทำให้ได้ราคาถูก การใช้สารชีวภัณฑ์ทดแทนการใช้สารเคมี การผลิตปุ๋ยหมักและน้ำหมักชีวภาพไว้ใช้เองเพื่อลดปริมาณการใช้ปุ๋ยเคมี

5. พืชไร่ (ถั่วหรั่ง ถั่วลิสง ข้าวเหนียวดำ) ดำเนินการในพื้นที่ 1 อำเภอ (อำเภอเมืองพัทลุง) สมาชิก ทั้ง 21 รายยังไม่ได้ขอรับการรับรองมาตรฐาน และเพื่อเพิ่มปริมาณการผลิตมีการสนับสนุนเมล็ดพันธุ์คุณภาพ

ให้แก่เกษตรกร รวมทั้งอบรมให้ความรู้เรื่องวิธีการผลิตที่ดีและเหมาะสมในการผลิตพืชไร่ เพื่อให้เกษตรกรสามารถยกระดับการผลิตให้ได้การรับรองมาตรฐาน GAP และสามารถเก็บเมล็ดพันธุ์ไว้ใช้ในรอบการเพาะปลูกถัดไปเพื่อช่วยลดต้นทุนการผลิต

6. กระจูด ดำเนินการในพื้นที่ 1 อำเภอ (อำเภอควนขนุน) ผลิตภัณฑ์แปรรูปกระจูดของสมาชิก ทั้งส่วนของกระจูด เยื่อ ตะกร้าใส่ของ ของตกแต่งบ้านได้รับมาตรฐาน มผช. OTOP 5 ดาว และเครื่องหมาย Green Production และมีการหาพื้นที่ปลูกกระจูดในจังหวัดพัทลุง เพื่อลดต้นทุนในการสั่งซื้อจากต่างจังหวัด ทั้งนี้ เพื่อเพิ่มมูลค่าของผลิตภัณฑ์สมาชิกกลุ่มมีแผนสร้างรูปแบบผลิตภัณฑ์ใหม่ๆ ตามความต้องการของตลาด รวมทั้งการใช้เส้นไหมปักลายตกแต่งแทนเส้นด้าย

7. ปลาตุ๊ก ดำเนินการในพื้นที่ 1 อำเภอ (อำเภอบางแก้ว) เกษตรกรยกระดับการผลิต โดยได้รับการรับรองมาตรฐานสินค้าประมง GAP ทั้ง 30 ราย คิดเป็นร้อยละ 100 ของสมาชิกกลุ่ม มีการรวมกลุ่มเป็นแปลงใหญ่ปลาตุ๊ก ทำให้มีการพัฒนาองค์ความรู้ต่างๆ เพื่อให้ต้นทุนการผลิตลดลง ทั้งในส่วนของ การใช้วัสดุเทียบเคียงอาหารสำเร็จรูป (โครงไก่บด/ไส้ไก่บด) มาใช้เสริมผสมกับอาหารเม็ดในการเลี้ยงปลาตุ๊ก การนำเครื่องจักรกลการเกษตรมาใช้ในกระบวนการผลิตทำให้ต้นทุนลดลง เช่น การผลิตอาหารปลาตุ๊กโดยใช้เครื่องอัดเม็ดอาหารสัตว์น้ำชนิดลอยน้ำเพื่อลดปริมาณการให้อาหาร นอกจากนี้ เพื่อเพิ่มมูลค่าและนำผลผลิตตกเกรดหรือเศษวัตถุดิบมาบริหารจัดการโดยการแปรรูปสินค้าเป็นผลิตภัณฑ์ต่างๆ อาทิ ปลาตุ๊กร้า ปลาสวรรค์สมุนไพร ลูกชิ้น ทอดมัน หนั๋งปลาตุ๊กทอดกรอบ และผงโรยข้าวโป๊โอแคลเซียมจากกระดูกปลาตุ๊ก โดยช่องทางการตลาดมีการจำหน่ายในตลาดชุมชน ตลาดจังหวัดใกล้เคียง ตลาดออนไลน์ และงาน OTOP ของกรมพัฒนาชุมชน ออกบูทต่างๆ ของหน่วยงานราชการ และ Fisherman market & Fisherman ของกรมประมง

4.4 โครงการส่งเสริมและพัฒนาสินค้าเกษตรชีวภาพ (สมุนไพร) ปีงบประมาณ พ.ศ. 2568

ตามที่กระทรวงเกษตรและสหกรณ์ โดยสำนักงานปลัดกระทรวงเกษตรและสหกรณ์ ทำหน้าที่เป็นหน่วยงานกลางในการขับเคลื่อนงานด้านวัตถุดิบสมุนไพร ตามแผนปฏิบัติการด้านสมุนไพรแห่งชาติ ฉบับที่ 2 (พ.ศ. 2566 - 2570) ยุทธศาสตร์ที่ 1 ส่งเสริมการผลิตและแปรรูปวัตถุดิบสมุนไพรให้มีคุณภาพและมาตรฐาน จึงกำหนดให้มีการดำเนินโครงการส่งเสริมและพัฒนาสินค้าชีวภาพ (สมุนไพร) ปีงบประมาณ พ.ศ. 2568 เพื่อยกระดับการผลิตพืชสมุนไพรที่มีคุณภาพ โดยการพัฒนาพื้นที่การปลูกสมุนไพรเชิงเศรษฐกิจในเมือ สมุนไพร และจังหวัดอื่น ๆ ให้เกษตรกรสามารถผลิตพืชสมุนไพรที่มีคุณภาพเข้าสู่มาตรฐาน GAP หรือเกษตรอินทรีย์ นำไปสู่เกษตรมูลค่าสูงในพื้นที่ และสามารถนำไปแปรรูปวัตถุดิบสมุนไพรเบื้องต้น เพื่อจำหน่ายหรือนำไปผลิตยาที่มีสารสำคัญที่ตรงตามความต้องการของแหล่งจำหน่าย หรือโรงพยาบาลหรือโรงผลิตสมุนไพรที่ได้มาตรฐาน GMP และมีความรู้ในการจัดทำแผนธุรกิจ (Business Model) รวมทั้งช่วยส่งเสริมให้เกษตรกรและกลุ่มเกษตรกรที่ผลิตสมุนไพรมีรายได้เพิ่มขึ้น ส่งผลให้กลุ่มเกษตรกร เกิดความเข้มแข็งทางด้านเศรษฐกิจ สังคม และสิ่งแวดล้อม ซึ่งในปีงบประมาณ 2568 ได้กำหนดพื้นที่เป้าหมายในการดำเนินการ 45 จังหวัด (เมืองสมุนไพร 16 จังหวัด และจังหวัดอื่น ๆ 19 จังหวัด) โดยจังหวัดพัทลุงอยู่ในเป้าหมายกลุ่มจังหวัดอื่น ๆ ในการผลิตสมุนไพรที่มีคุณภาพเข้าสู่มาตรฐาน

สำนักงานเกษตรและสหกรณ์จังหวัดพัทลุง ได้ประชุมหารือร่วมกับหน่วยงานที่เกี่ยวข้อง ได้แก่ สำนักงานสาธารณสุขจังหวัดพัทลุง สำนักงานเกษตรจังหวัดพัทลุง สำนักงานสหกรณ์จังหวัดพัทลุง สำนักงานปศุสัตว์จังหวัดพัทลุง ศูนย์วิจัยและพัฒนาการเกษตรพัทลุง การยางแห่งประเทศไทยจังหวัดพัทลุง และสถานีพัฒนาที่ดินพัทลุง เพื่อชี้แจงข้อมูลโครงการและแนวทางการบูรณาการงานร่วมกัน พร้อมร่วมพิจารณาคัดเลือกกลุ่มเกษตรกรที่เข้าร่วมโครงการฯ ตามหลักเกณฑ์ที่กระทรวงเกษตรและสหกรณ์กำหนด โดยคัดเลือกกลุ่มวิสาหกิจชุมชนสตรีบ้านนา ม.13 ตำบลเกาะเต่า อำเภอป่าพะยอม จังหวัดพัทลุง เป็นพื้นที่ในการดำเนินงานโครงการ และจัดทำคำสั่งแต่งตั้งคณะทำงานขับเคลื่อนโครงการส่งเสริมและพัฒนาสินค้าเกษตร

ชีวภาพ (สมุนไพร) จังหวัดพัทลุง ภายใต้คณะกรรมการพัฒนาการเกษตรและสหกรณ์ระดับจังหวัด เพื่อให้การขับเคลื่อนการดำเนินงานโครงการส่งเสริมและพัฒนาสินค้าเกษตรชีวภาพ (สมุนไพร) จังหวัดพัทลุง บรรลุตามวัตถุประสงค์ที่กำหนด

5. สถานการณ์การผลิตและราคาสินค้าเกษตรที่สำคัญ

5.1 ด้านพืช

1) ยางพารา

ปริมาณผลผลิตยางพาราเดือนธันวาคม 2567 ปริมาณ 31,082 ตัน เพิ่มขึ้นจากเดือนที่ผ่านมาเนื่องจากจำนวนวันฝนตกตลอดเกษตรกรสามารถกรีดยางได้ ยางพาราของจังหวัดพัทลุงพ่อค้าจะรวบรวมผลผลิตเพื่อจำหน่ายให้กับโรงงานภายในจังหวัด คิดเป็นร้อยละ 90 และส่งไปจังหวัดข้างเคียงคิดเป็นร้อยละ 10

สถานการณ์ด้านการตลาด ราคายางพาราปรับตัวตามสถานะตลาด และตามความต้องการของผู้ประกอบการภายในประเทศ ราคายางพาราที่เกษตรกรขายให้กับผู้รับซื้อในท้องถิ่น ราคาน้ำยางสดเฉลี่ย 66.00 บาท/กก. ราคายางก้อนถ้วย (DRC 100%) 58.80 บาท/กก. ราคายางก้อนถ้วย (DRC 70%) 41.30 บาท/กก.

2) ปาล์มน้ำมัน

ปริมาณการผลิตปาล์มน้ำมันในเดือนธันวาคม 2567 ออกสู่ตลาด 17,772.80 ตัน ราคาล้างทะเลเฉลี่ย 7.25-8.60 บาท/กก. ราคาล้างลานทะเลเฉลี่ย 7.15-8.20 บาท/กก.

จังหวัดพัทลุง มีโรงงานสกัดน้ำมันปาล์ม 3 แห่ง ลานทะเล 59 แห่ง ได้แก่

- บริษัท ยูนิวานิช น้ำมันปาล์ม จำกัด (มหาชน) สถานที่ตั้ง 659 ม.8 ต.ป่าบอน อ.ป่าบอน จ.พัทลุง กำลังการผลิต 660 ตัน/วัน
- บริษัท ห้วยทรายน้ำมันปาล์ม จำกัด สถานที่ตั้ง 99/1 ม.1 ต.ป่าบอน อ.ป่าบอน จ.พัทลุง กำลังการผลิต 50 ตัน/วัน (หยุดดำเนินการชั่วคราว)
- บริษัท พัทลุงน้ำมันปาล์ม จำกัด สถานที่ตั้ง 25/3 ต.ท่าแค อ.เมือง จ.พัทลุง กำลังการผลิต 36 ตัน/วัน
- ลานทะเล ตั้งอยู่ในเขตพื้นที่ อ.เมืองพัทลุง 8 แห่ง อ.เขาชัยสน 7 แห่ง อ.บางแก้ว 5 แห่ง อ.ตะโหมด 1 แห่ง อ.ป่าบอน 10 แห่ง อ.ปากพะยูน 11 แห่ง อ.ควนขนุน 12 แห่ง อ.ป่าพะยอม 4 แห่ง และ อ.ศรีบรรพต 1 แห่ง

3) ไม้ผล

- สละ ผลผลิตสละออกสู่ตลาดทั้งปี ปริมาณผลผลิตเดือนธันวาคม 2567 จำนวน 300.81 ตัน ราคาผลผลิตเฉลี่ย 50 - 80 บาท/กก.

- สับปะรด ผลผลิตสละออกสู่ตลาดทั้งปี ปริมาณผลผลิตเดือนธันวาคม 2567 จำนวน 276.44 ตัน ราคาผลผลิตเฉลี่ย 25-40 บาท/กก.

5.2 ด้านประมง

1) ปลานิล ปริมาณการผลิตเดือนธันวาคม 2567 จำนวน 101 ตัน ปริมาณผลผลิตลดลงเมื่อเทียบกับปีที่ผ่านมาในเดือนเดียวกัน เกษตรกรเลี้ยงปลาลดลง และเกิดอุทกภัยน้ำท่วม ปลาที่เลี้ยงในบ่อดินและกระชังเสียชีวิตได้รับความหาย ราคาผลผลิตเฉลี่ย 70 บาท/กิโลกรัม

2) **ปลาตูก** ปริมาณการผลิตเดือนธันวาคม 2567 จำนวน 149 ตัน ปริมาณผลผลิตลดลงเมื่อเทียบกับปีที่ผ่านมาในเดือนเดียวกัน เนื่องจากเกิดอุทกภัยน้ำท่วม ปลาที่เลี้ยงในบ่อดินได้รับความเสียหาย ราคาผลผลิตเฉลี่ย 50 บาท/กิโลกรัม

3) **ปลากะพงขาว** ปริมาณการผลิตเดือนธันวาคม 2567 จำนวน 2 ตัน ปริมาณผลผลิตเพิ่มขึ้นเมื่อเทียบกับปีที่ผ่านมาในเดือนเดียวกัน เนื่องจากผลผลิตเป็นที่ต้องการของตลาดเกษตรกรมีการเลี้ยงเพิ่มขึ้น ราคาผลผลิตเฉลี่ย 150 บาท/กิโลกรัม

4) **กุ้งขาว** ปริมาณการผลิตเดือนธันวาคม 2567 จำนวน 118.70 ตัน ปริมาณผลผลิตเพิ่มขึ้นเมื่อเทียบกับปีที่ผ่านมาในเดือนเดียวกัน เนื่องจากเกษตรกรเลี้ยงกุ้งเพิ่มขึ้นตามความต้องการของตลาด และเกษตรกรได้รับผลกระทบจากโรคคลอง ราคาผลผลิตเฉลี่ย 110 บาท/กิโลกรัม (ขนาด 80 ตัว/กก.) สำหรับการช่วยเหลือเกษตรกรให้ได้รับการสนับสนุนงบประมาณเงินกู้โครงการเสริมสภาพคล่องเกษตรกรผู้เลี้ยงกุ้งทะเล จำนวน 19 ราย ทำสัญญาเงินกู้แล้ว 17 ราย

5) **กบ** ปริมาณการผลิตเดือนธันวาคม 2567 จำนวน 15 ตัน ปริมาณผลผลิตเพิ่มขึ้นเมื่อเทียบกับปีที่ผ่านมาในเดือนเดียวกัน เนื่องจากเกษตรกรมีการเลี้ยงกบเพิ่มขึ้นตามความต้องการในการบริโภคที่เพิ่มขึ้น ราคาผลผลิตเฉลี่ย 70 บาท/กิโลกรัม

5.3 ด้านปศุสัตว์

1) **สุกร** ปริมาณการผลิตเดือนธันวาคม 2567 จำนวน 57,950 ตัว ราคาสุกรมีชีวิตที่เกษตรกรขายได้ ณ หน้าฟาร์ม 73.82 บาท/กิโลกรัม

2) **ไก่เนื้อ** ปริมาณการผลิตเดือนธันวาคม 2567 จำนวน 3,743,307 ตัว ราคาไก่เนื้อมีชีวิตที่เกษตรกรขายได้ ณ หน้าฟาร์ม ประเภทอิสระ 40.89 บาท/กิโลกรัม ประเภทประกันราคา 42.89 บาท/กิโลกรัม

3) **น้านมดิบ** ปริมาณการผลิตเดือนธันวาคม 2567 จำนวน 293.52 ตัน ราคาที่เกษตรกรขายได้ ณ หน้าฟาร์ม 19.50 บาท/กิโลกรัม

4) **ไข่ไก่** ปริมาณการผลิตเดือนธันวาคม 2567 จำนวน 19,407,452 ฟอง ราคาที่เกษตรกรขายได้ ณ หน้าฟาร์ม 4.07 บาท/ฟอง

5) **โคเนื้อ** ปริมาณการผลิตเดือนธันวาคม 2567 จำนวน 1,673 ตัว ราคาโคเนื้อมีชีวิตที่เกษตรกรขายได้ ณ หน้าฟาร์ม 84.40 บาท/กิโลกรัม

5.4 ฟาร์มมาตรฐานด้านปศุสัตว์

1) ฟาร์มไก่ไข่ (GAP)	จำนวน 11 ฟาร์ม
2) ฟาร์มไก่เนื้อ (GAP)	จำนวน 310 ฟาร์ม
3) ฟาร์มสุกร (GAP)	จำนวน 288 ฟาร์ม
4) ฟาร์มโคนม (GAP)	จำนวน 69 ราย
5) ผึ้ง (GAP)	จำนวน 1 ราย

6. สถานการณ์และการช่วยเหลือภัยพิบัติด้านเกษตร

6.1 พื้นที่เสี่ยงภัยแล้ง/อุทกภัย (ล่อแหลมและเปราะบาง)

1) ภัยแล้ง

- ในห้วงเดือนมกราคม 2568 ไม่เกิดภัยแล้งในพื้นที่ และได้จัดทำแผนป้องกันและบรรเทาสาธารณภัยด้านการเกษตร ในช่วงฤดูแล้ง ปี 2567/68 จังหวัดพัทลุง เรียบร้อยแล้ว

2) อุทกภัย

จากสถานการณ์ฝนตกหนักและตกต่อเนื่องในพื้นที่จังหวัดพัทลุงช่วงเดือนพฤศจิกายน ถึงเดือนธันวาคม 2567 ส่งผลให้พื้นที่ทางการเกษตรของเกษตรกรได้รับความเสียหาย ดังนี้

- ด้านพืช เกษตรกรได้รับผลกระทบจำนวน 4,898 ราย พื้นที่การเกษตรรวม 5,525 ไร่
- ด้านประมง เกษตรกรได้รับผลกระทบจำนวน 841 ราย เป็นพื้นที่เพาะเลี้ยงกุ้งทะเล จำนวน 40 ไร่ พื้นที่เพาะเลี้ยงปลาในบ่อดิน จำนวน 532.50 ไร่ และพื้นที่เพาะเลี้ยงปลาในกระชัง จำนวน 750 ตารางเมตร
- ด้านปศุสัตว์ เกษตรกรได้รับผลกระทบจำนวน 8,292 ราย รวมจำนวนสัตว์ทั้งสิ้น 828,456 ตัว และแปลงหญ้า 1,677 ไร่

บัดนี้คณะกรรมการให้ความช่วยเหลือผู้ประสบภัยพิบัติจังหวัดพัทลุง (ก.ช.ภ.จ.) ได้ประชุม ให้ความช่วยเหลือเกษตรกร ด้านพืช ด้านประมง และด้านปศุสัตว์รวมจำนวน 1,508 ราย วงเงินรวม 14,471,808.72 บาท (วงเงินในอำนาจผู้ว่าราชการจังหวัดพัทลุง 1,381,099.60 บาท / วงเงินในอำนาจ ปลัดกระทรวงเกษตรและสหกรณ์ 13,090,709.12 บาท) รายละเอียดดังนี้

วัน/เดือน/ปี ที่ประชุม	ครั้งที่	ความเสียหาย						รวมเงิน งบประมาณ	ใช้ วงเงิน ใน อำนาจ
		ด้านพืช		ด้านประมง		ด้านปศุสัตว์			
		เกษตรกร	วงเงิน ช่วยเหลือ	เกษตรกร	วงเงิน ช่วยเหลือ	เกษตรกร	วงเงิน ช่วยเหลือ		
24 ธ.ค. 2567	6/2567	-	-	115	809,330.52	-	-	809,330.52	ผวจ.
6 ม.ค. 2568	1/2568	-	-	216	571,769.08	-	-	571,769.08	ผวจ.
8 ม.ค. 2568	2/2568	638	4,160,366	226	4,162,633.12	313	4,767,710	13,090,709.12	ปกช.
รวม 3 ครั้ง		638	4,160,366	557	5,543,732.72	313	4,767,710	14,471,808.72	

6.2 การเฝ้าระวังโรคและแมลงศัตรูสำคัญ

1) ด้านพืช

1.1) โรคเพลี้ยกระโดดสีน้ำตาลในนาข้าว

พบการระบาดของโรคในพื้นที่ จำนวน 4 อำเภอ รวมพื้นที่ 371.50 ไร่ เกษตรกร 64 ราย ดังนี้

1. อำเภอปากพะยูน พื้นที่ 280 ไร่ เกษตรกร 35 ราย
2. อำเภอป่าบอน พื้นที่ 80 ไร่ เกษตรกร 22 ราย
3. อำเภอเมืองพัทลุง พื้นที่ 10 ไร่ เกษตรกร 6 ราย
4. อำเภอบางแก้ว พื้นที่ 1.50 ไร่ เกษตรกร 1 ราย

การดำเนินงานในพื้นที่ : เจ้าหน้าที่กลุ่มอารักขาพืช สำนักงานเกษตรจังหวัดพัทลุง พร้อมด้วยเจ้าหน้าที่ศูนย์วิจัยข้าวพัทลุง ร่วมลงพื้นที่ที่พบการระบาด เพื่อให้คำแนะนำแนวทางในการป้องกัน กำจัดโรคเพลี้ยกระโดดสีน้ำตาลในนาข้าวในระยะตั้งท้อง-ออกรวง โดยการฉีดพ่นสารเคมีป้องกันกำจัด

เพื่อยกระดับดัชนีน้ำตาสำหรับแปลงที่สามารถเก็บเกี่ยวได้ให้เกษตรกรเร่งเก็บเกี่ยวผลผลิตโดยเร็ว และเจ้าหน้าที่ลงพื้นที่ติดตามสถานการณ์อย่างใกล้ชิด

ทั้งนี้ สำหรับอำเภอปากพะยูน และอำเภอป่าบอน ได้รายงานสถานการณ์ในพื้นที่ เพื่อให้จังหวัดประกาศเขตพื้นที่ประสบสาธารณภัยฯ ซึ่งเมื่อวันที่ 30 มกราคม 2568 จังหวัดพัทลุงได้จัดประชุม คณะกรรมการให้ความช่วยเหลือผู้ประสบภัยพิบัติจังหวัดพัทลุง (กชภจ.พัทลุง) เพื่อพิจารณาประกาศเขตฯ ในพื้นที่อำเภอปากพะยูน สำหรับอำเภอป่าบอนอยู่ระหว่างดำเนินการ

1.2) โรคใบร่วงชนิดใหม่ในยางพารา ()

ผลกระทบ : ครอบคลุมพื้นที่ 10 อำเภอ ยกเว้นอำเภอบางแก้ว รวมจำนวน 5,530 ไร่ เกษตรกร 775 ราย

การดำเนินงานในพื้นที่ : การยางแห่งประเทศไทยจังหวัดพัทลุง ได้รับการจัดสรร เป้าหมายและงบประมาณเพื่อดำเนินงานโครงการบริหารจัดการและป้องกันกำจัดโรคใบร่วงชนิดใหม่ ในยางพารา ปีงบประมาณ 2568 เป็นเงิน 266,650 บาท เป้าหมาย จำนวน 250 ไร่ โดยดำเนินการผลิต จัดหาปุ๋ยชีวภัณฑ์ หรือ สารกำจัดโรค (ไร่ละ 1,000 บาท) ไม่เกินรายละ 10 ไร่ รวมถึงประชาสัมพันธ์ และสร้างการรับรู้ให้แก่เกษตรกร ทั้งนี้ การยางแห่งประเทศไทยสาขาอยู่ระหว่างดำเนินการ

2) ด้านปศุสัตว์

- ไม่พบการระบาดของสัตว์ในพื้นที่ ทั้งนี้ ได้มีการประชาสัมพันธ์เฝ้าระวังโรคพิษสุนัขบ้า โรคปากและเท้าเปื่อยในโคเนื้อ โคนม ในพื้นที่ทุกอำเภอ หากพบขอให้แจ้งสำนักงานปศุสัตว์จังหวัดและสำนักงาน ปศุสัตว์อำเภอในพื้นที่ และออกให้บริการฉีดวัคซีนป้องกันโรคพิษสุนัขบ้า โรคปากและเท้าเปื่อยในโคเนื้อ โคนม ตามบ้านเรือนประชาชน พร้อมให้คำแนะนำและให้ความรู้ความเข้าใจเกี่ยวกับวิธีเฝ้าระวังป้องกันโรค

3) ด้านประมง

- ไม่พบการระบาดของสัตว์น้ำในพื้นที่

6.3 การประชาสัมพันธ์ด้านต่าง ๆ

- ให้ความรู้ในการขึ้นทะเบียนเกษตรกรและปรับปรุงทะเบียนเกษตรกร
- การขึ้นทะเบียน/ปรับปรุงทะเบียนเกษตรกร ด้านพืช ด้านประมง ด้านปศุสัตว์ ให้เป็นปัจจุบัน
- สถานการณ์น้ำ และการบริหารจัดการน้ำ
- การเตรียมรับสถานการณ์ภัยพิบัติด้านการเกษตรในช่วงฤดูแล้ง
- คำแนะนำวิชาการในการดูแลกิจกรรมการผลิตด้านการเกษตร (พืช ประมง และปศุสัตว์)
- การฟื้นฟูไม่ผล การฟื้นฟูแปลง และการปลูกผักหลังน้ำลด
- ให้เกษตรกรใช้น้ำอย่างประหยัด อนุรักษ์การปลูกพืชใช้น้ำน้อย ไม่เผาในพื้นที่เกษตร อนุรักษ์ การไถกลบและงดเผาตอซัง
- 8 มาตรการรองรับฤดูแล้ง ปี 2567/68
- ประกาศกระทรวงเกษตรและสหกรณ์ เรื่อง มาตรการบริหารจัดการป้องกันและแก้ไขปัญหา ฝุ่นละอองขนาดเล็ก ไม่เกิน 2.5 ไมครอน (PM_{2.5})
- มาตรการป้องกันและแก้ไขปัญหาฝุ่นละอองขนาดเล็ก (PM_{2.5}) ในพื้นที่จังหวัดพัทลุง
- โรคพิษสุนัขบ้า โรคปากและเท้าเปื่อยในโคเนื้อ โคนม

6.4 การช่วยเหลือตามระเบียบกระทรวงการคลังฯ

- ในห้วงเดือนมกราคม 2568 มีการช่วยเหลือฯ เกษตรกรที่ได้รับความเสียหายจากอุทกภัย ด้านประมง รวมจำนวน 2 ครั้ง เกษตรกร 331 ราย วงเงิน 1,381,099.60 (วงเงินในอำนาจผู้ว่าราชการจังหวัด)

* ครั้งที่ 1 เมื่อวันที่ 14 มกราคม 2568 จำนวน 115 ราย วงเงินช่วยเหลือ 809,330.52 บาท

* ครั้งที่ 2 เมื่อวันที่ 24 มกราคม 2568 จำนวน 216 ราย วงเงินช่วยเหลือ 571,769.08 บาท

7. ปัญหา/ข้อเรียกร้องที่เกิดขึ้นในจังหวัด/แนวทางแก้ไข (ใคร ได้รับผลกระทบ/เดือดร้อนอย่างไร เมื่อใด มีข้อเสนอให้รัฐแก้ไขปัญหาอย่างไร ได้ปฏิบัติการไปแล้วอย่างไร ผลเป็นอย่างไร มีข้อเสนอการแก้ไขปัญหาให้หมดสิ้นไปอย่างไร)

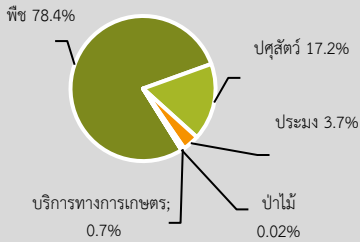
- ในห้วงเดือนมกราคม 2568 ไม่มีการเรียกร้องเกิดขึ้นในจังหวัดพัทลุง

8. ปัญหาอุปสรรค/ความเสี่ยง/ความท้าทาย ต่อการปฏิบัติราชการด้านการเกษตรของจังหวัด และข้อเสนอวิธีการลดความเสี่ยง (ระบบการบริหารงานภายในจังหวัด/การบริหารงบประมาณของหน่วยงานในสังกัด กระทรวงเกษตรและสหกรณ์/บุคลากร/ข้อจำกัดด้านสภาพพื้นที่และสังคมวัฒนธรรม)

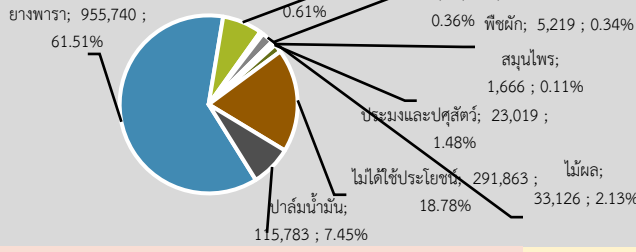
- ไม่มี

ข้อมูล ณ วันที่ 31 มกราคม 2568

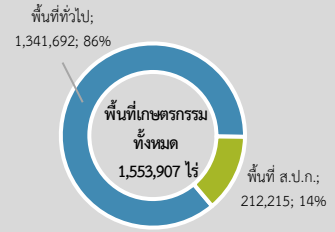
โครงสร้างการผลิตภาคเกษตร ปี 2567



พื้นที่เกษตรกรรม (ไร่)



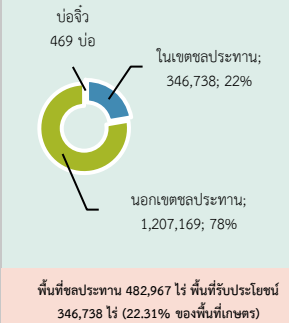
พื้นที่ ส.ป.ก. (ไร่)



พื้นที่ทั้งหมด 2,140,296 ไร่ พื้นที่เกษตรกรรมรวม 1,553,907 ไร่ (72.60%)

เปลี่ยน ส.ป.ก.4-01 เป็นโฉนดเพื่อการเกษตร 915 แปลง (เป้าหมาย 1,646)

- GPP มูลค่า 42,847 ล้านบาท (ปี 2565) ประกอบด้วย ภาคเกษตร 14,597 ล้านบาท (34.07%) ภาคนอกเกษตร 28,250 ล้านบาท (65.93%)
- จำนวนประชากร 520,598 คน 205,036 คริวเรือน เป็นภาคการเกษตร 88,909 คริวเรือน (43.36% ของคริวเรือนทั้งหมด) และเป็นแรงงานภาคเกษตรกร 238,001 คน (45.72%ของประชากรทั้งหมด)
- การปกครอง 11 อำเภอ 65 ตำบล 670 หมู่บ้าน 24 อบต. 1 เทศบาลเมือง 48 เทศบาลตำบล 95 ชุมชน
- ปริมาณน้ำภาพรวมจังหวัด ปริมาณน้ำท่าเฉลี่ย 2,863.03 ล้าน ลบ.ม.
- ปริมาณน้ำฝนสะสมตั้งแต่วันที่ 1 มกราคม ถึง 20 มกราคม 2568 92.2 มิลลิเมตร (ค่าปกติฝนเดือนมกราคมอยู่ที่ 168.1 มิลลิเมตร)



สถานการณ์ของอ่างเก็บน้ำขนาดกลางจังหวัดพัทลุง (วันที่ 31 มกราคม 2568)

อ่างเก็บน้ำ	ความจุ (ล้าน ลบ.ม.)	น้ำในอ่าง (ล้าน ลบ.ม.)	น้ำไหลเข้า (ล้าน ลบ.ม.)	น้ำไหลออก (ล้าน ลบ.ม.)	น้ำประปา (ล้าน ลบ.ม.)	น้ำท่วม (ล้าน ลบ.ม.)
อ่างเก็บน้ำป่าพะยอม	20.50	14.96 (72.98%)	0.036	0.000	0.000	0.000
อ่างเก็บน้ำป่าบอน	20.00	20.05 (100.23%)	0.000	0.000	0.000	0.000
อ่างเก็บน้ำคลองห้วยสูง	30.00	30.00 (100.00%)	0.302	0.000	0.000	0.000

ปริมาณน้ำรวม 65.68 ล้าน ลบ.ม. คิดเป็น 93.16% ของความจุน้ำรวมทั้งหมด (70.50 ล้าน ลบ.ม.)

สินค้าเกษตรที่สำคัญ 5 ลำดับแรก

ลำดับ	สินค้า	พื้นที่ปลูก/เลี้ยง	ราคา
1	ยางพารา	955,740 ไร่	70.50 บาท/กก. ¹
2	สุกร	417,848 ตัว	73.82 บาท/กก. ²
3	ไก่เนื้อ	5,973,446 ตัว	40.89 บาท/กก. ³ 42.89 บาท/กก. ⁴
4	ปาล์มน้ำมัน	115,783 ไร่	6.80 บาท/กก. ⁵ 4.95-5.55 บาท/กก. ⁶ 4.60-5.55 บาท/กก. ⁷
5	ข้าว	112,418 ไร่	8.50 บาท/กก.

สินค้าเด่น/GI

ข้าวสังข์หยดเมืองพัทลุง
 ข้าวเจ้าพันธุ์พื้นเมือง มีเยื่อหุ้มเมล็ดสีขาวปนแดง เพราะมีแอนโทไซยานิน เมื่อยสุกจะนุ่มมากมีกลิ่นที่เป็นเอกลักษณ์ ปีการผลิต 2565/66 พื้นที่ปลูก 11 อำเภอ 3,632 คริวเรือน พื้นที่เพาะปลูก 17,201 ไร่ พื้นที่เก็บเกี่ยว 17,193 ไร่ ผลผลิตเฉลี่ย 398 กก./ไร่ ผลผลิตรวม 6,836 ตัน มูลค่า 73.69 ล้านบาท

ปลาดุกร้าทะเลน้อยพัทลุง
 ปลาดุกร้าทะเลน้อย หมายถึง ปลาดุกร้าธรรมชาติ ในแหล่งพื้นที่เขตห้ามล่าสัตว์ป่าทะเลน้อย ที่นำมาผ่านกระบวนการหมักด้วยเกลือและน้ำตาลทรายผิวสัมผัสแห้ง หนึ่มสีเทาดำ ปัจจุบันมีผู้ได้รับการรับรองมาตรฐาน

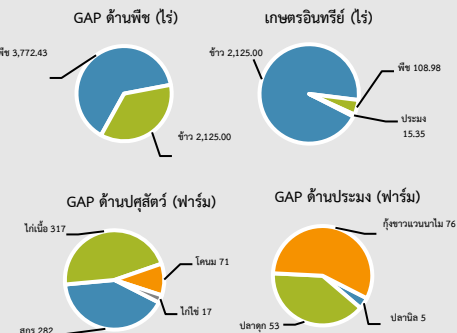
พัทลุง

Info graphic

ข้อมูลพื้นฐานจังหวัด

หมายเหตุ : ¹ ราคาน้ำยางสด / ² สุกรมีชีวิต / ³ อีสุกร / ⁴ ประกันราคา / ⁵ ปาล์มรวม / ⁶ ปาล์มทะเล / ⁷ อานนท์

ปริมาณสินค้าเกษตรที่ได้รับรองมาตรฐาน



ภัยพิบัติด้านเกษตร

ตั้งแต่วันที่ 21 พฤศจิกายน ถึง ธันวาคม 2567 จังหวัดพัทลุงเกิดสถานการณ์อุทกภัยในพื้นที่ มีการประกาศเขตพื้นที่ประสบภัย รวม 11 อำเภอ 64 ตำบล 636 หมู่บ้าน 1 เทศบาลเมืองพัทลุง (41 ชุมชน)

ผลกระทบด้านการเกษตร:

- ด้านพืช** เกษตรกรได้รับผลกระทบจำนวน 4,998 ราย พื้นที่การเกษตรรวม 5,525 ไร่
- ด้านประมง** เกษตรกรได้รับผลกระทบจำนวน 841 ราย เป็นพื้นที่เพาะเลี้ยงกุ้งทะเลจำนวน 40 ไร่ พื้นที่เพาะเลี้ยงปลาในบ่อคิด จำนวน 532.50 ไร่ และพื้นที่เพาะเลี้ยงปลาในกระชัง จำนวน 750 ตารางเมตร
- ด้านปศุสัตว์** เกษตรกรได้รับผลกระทบจำนวน 8,292 ราย รวมจำนวนสัตว์ทั้งสิ้น 828,456 ตัว และแปลงหญ้า 1,677 ไร่

สรุปผลกระทบให้ความช่วยเหลือ:
 คณะกรรมการให้ความช่วยเหลือผู้ประสบภัยพิบัติจังหวัดพัทลุง (ก.ช.บ.จ.) มีการประชุมจำนวน 3 ครั้ง และให้ความช่วยเหลือเกษตรกร ด้านพืช ด้านประมง และด้านปศุสัตว์ รวมจำนวน 1,508 ราย วงเงินรวม 14,471,808.72 บาท

อำนาจ	พืช	ประมง	ปศุสัตว์	รวม
ผวจ.	-	809,330.52	-	809,330.52
ผวจ.	-	571,769.08	-	571,769.08
ปทช.	4,160,366	4,162,633.12	4,767,710	13,090,709.12
รวม	4,160,366	5,543,732.72	4,767,710	14,471,808.72

*ข้อมูล ณ วันที่ 15 มกราคม 2568

งบประมาณเพื่อการพัฒนาการเกษตร ปี 2568 รวมทั้งสิ้น 702.97 ล้านบาท

(ข้อมูล ณ วันที่ 31 มกราคม 2568)



งบของส่วนราชการที่สำคัญ คือ

- ด้านพืช**
- โครงการปรับปรุงระบบการผลิตเมล็ดพันธุ์ชั้นผู้คิด พันธุ์หลัก เป้าหมาย 110 ตัน
 - โครงการระบบส่งเสริมเกษตรแบบแปลงใหญ่เพื่อปรับเปลี่ยนผลิตภาพการผลิต เป้าหมาย 32 แปลง
 - โครงการพัฒนาเกษตรกรผู้มาตรฐานเกษตรอินทรีย์ เป้าหมาย 15 ราย
 - โครงการบริหารจัดการการผลิตสินค้าเกษตรตามแผนที่เกษตรเพื่อการบริหารจัดการเชิงรุก (Agri-Map) เป้าหมาย 5 ราย
 - เพิ่มประสิทธิภาพการใช้ประโยชน์ที่ดินในพื้นที่โครงการ 1 ตำบล 1 กลุ่มเกษตรกรทฤษฎีใหม่ เป้าหมาย 42 ราย
- ด้านปศุสัตว์**
- โครงการส่งเสริมเกษตรกรทฤษฎีใหม่ เป้าหมาย 227 ราย
 - โครงการสร้างเกษตรกรปราชญ์ปราชญ์ เป้าหมาย 140 ราย
 - โครงการส่งเสริมปศุสัตว์อินทรีย์ เป้าหมาย 1 กลุ่ม
 - โครงการเพิ่มประสิทธิภาพการผลิตปศุสัตว์ในฟาร์มเกษตรกร เป้าหมาย 14 ฟาร์ม
- ด้านประมง**
- โครงการระบบส่งเสริมเกษตรแบบแปลงใหญ่ เป้าหมาย 1 แปลง
 - โครงการยกระดับมาตรฐานสินค้าเกษตร เป้าหมาย 10 ราย
 - โครงการศูนย์เรียนรู้การเพิ่มประสิทธิภาพการผลิตสินค้าเกษตร เป้าหมาย 11 ศูนย์
 - โครงการส่งเสริมและพัฒนาอาชีพประมงเพื่อแก้ไขปัญหาที่ดินทำกินของเกษตรกร เป้าหมาย 28 ราย
- ด้านชลประทาน**
- โครงการกำจัดวัชพืชคลองส่งน้ำ เป้าหมาย 542.45 ไร่
 - โครงการขุดลอกตะกอนดิน เป้าหมาย 6 แห่ง
 - โครงการบรรเทาอุทกภัยลุ่มน้ำคลองสะพานหยี เป้าหมาย 4,000 ไร่
 - โครงการปรับปรุงตลิ่งคันคลอง ปตร.ท่าแค เป้าหมาย 500 ไร่
 - โครงการปรับปรุงระบบส่งน้ำและระบบระบายน้ำฝ่ายคลองพลัดสาม และอาคารประกอบ เป้าหมาย 2,700 ไร่
- กลุ่ม/สหกรณ์**
- โครงการส่งเสริมการค้าเงินงานอันเนื่องมาจากพระราชดำริ เป้าหมาย 1 แห่ง
 - โครงการพัฒนาผลิตภัณฑ์ชุมชนของสถาบันเกษตรกรและสมาชิก เป้าหมาย 1 ผลิตภัณฑ์

ข้อมูลความก้าวหน้า
การช่วยเหลือเกษตรกรของกระทรวงเกษตรและสหกรณ์ตามนโยบายรัฐบาล
พื้นที่จังหวัดพัทลุง ประจำเดือนมกราคม 2568

จังหวัดพัทลุง โดยหน่วยงานสังกัดกระทรวงเกษตรและสหกรณ์ กระทรวงพาณิชย์ ธนาคารเพื่อการเกษตรและสหกรณ์การเกษตร ได้ดำเนินงานโครงการประกันรายได้ให้แก่เกษตรกรผู้ผลิตสินค้าเกษตรต่างๆ ที่ประสบปัญหาราคาสินค้าเกษตรตกต่ำ และโครงการตามนโยบายรัฐบาลอื่นๆ โดยมีผลการดำเนินงาน ดังนี้

1) โครงการสนับสนุนค่าบริหารจัดการและพัฒนาคุณภาพผลผลิตเกษตรกรผู้ปลูกข้าว ปีการผลิต 2567/2568	
มติ ครม. 3 ธ.ค. 2567	เห็นชอบโครงการสนับสนุนค่าบริหารจัดการและพัฒนาคุณภาพผลผลิตเกษตรกรผู้ปลูกข้าว ปีการผลิต ๒๕๖๗/๒๕๖๘ โดยวัตถุประสงค์เพื่อช่วยเหลือเกษตรกร ในอัตราไร่ละ ๑,๐๐๐ บาท ไม่เกินครัวเรือนละ ๑๐ ไร่ ครัวเรือนละไม่เกิน ๑๐,๐๐๐ บาท เพื่อบรรเทาความเดือดร้อนให้เกษตรกรสามารถดำรงชีพอยู่ได้ และลดต้นทุนการผลิตให้เกษตรกรมีรายได้เพิ่มขึ้น รวมถึงเพื่อให้เกษตรกรมีกำลังใจในการเพิ่มประสิทธิภาพการผลิตข้าว ระยะเวลาดำเนินงานโครงการ : 3 ธันวาคม 2567 – 30 กันยายน 2568 ระยะเวลาการจ่ายเงิน : 16 ธันวาคม 2567 - 30 กันยายน 2568
ผลการดำเนินงาน	- จังหวัดพัทลุงมีเกษตรกรขึ้นทะเบียนจำนวน 12,364 ครัวเรือน รวมพื้นที่ 83,049.25 ไร่ - ธกส. ดำเนินการจ่ายเงินให้เกษตรกรสำเร็จแล้วจำนวน 12,227 ครัวเรือน เป็นเงิน 67,986,545 บาท
2. โครงการชดเชยดอกเบี้ยให้ผู้ประกอบการค้าข้าวในการเก็บสต็อก ปีการผลิต 2566/67	
มติ ครม. 28 พ.ย. 2566	เห็นชอบโครงการชดเชยดอกเบี้ยให้ผู้ประกอบการค้าข้าวในการเก็บสต็อก ปีการผลิต 2566/67 มีวัตถุประสงค์ - เพื่อให้เกษตรกรสามารถจำหน่ายข้าวในช่วงต้นฤดูได้เพิ่มขึ้นในราคาที่เหมาะสมเป็นธรรม และผู้ประกอบการค้าข้าวสามารถรับซื้อข้าวเปลือกในช่วงต้นฤดูที่ผลผลิตจะออกสู่ตลาดจำนวนมากโดยไม่ต้องเร่งระบาย รวมทั้งเป็นการดึงผลผลิตส่วนเกินออกจากตลาด เพื่อให้ราคาตลาดข้าวภายในประเทศมีเสถียรภาพ - เพื่อส่งเสริมสินเชื่อทุกประเภทที่มีวัตถุประสงค์ในการเก็บสต็อกให้ผู้ประกอบการค้าข้าว โดยไม่แทรกแซงตลาด ให้เป็นกลไกตลาดเสรี กลุ่มเป้าหมาย : ผู้ประกอบการค้าข้าวที่ร่วมโครงการฯ ซึ่งจะเก็บสต็อกในรูปข้าวเปลือกและข้าวสาร โดยมีเป้าหมายเป็นข้าวเปลือกและข้าวสาร 4 ล้านตัน ในระยะเวลา 2 – 6 เดือน วิธีการ : รัฐบาลจะชดเชยดอกเบี้ยให้กับผู้ประกอบการค้าข้าวที่จะเข้าร่วมโครงการฯ ผ่านธนาคารพาณิชย์หรือธนาคารของรัฐที่ผู้ประกอบการค้าข้าวเป็นลูกค้าอยู่ตามมูลค่าข้าวเปลือกที่เข้าร่วมโครงการฯ เก็บสต็อกไว้ในอัตราร้อยละ 4 ต่อปี และตามระยะที่เก็บสต็อกไว้ 60 – 180 วัน นับตั้งแต่วันที่รับซื้อ

	<p>ระยะเวลาโครงการ : 28 พฤศจิกายน 2566 – 31 ตุลาคม 2568</p> <p><u>ภาคใต้</u></p> <ul style="list-style-type: none"> - การรับซื้อข้าวจากเกษตรกรเพื่อเก็บสต็อก ตั้งแต่วันที่ 1 มกราคม – 30 มิถุนายน 2567 - ระยะเวลาการเก็บสต็อกข้าว ตั้งแต่วันที่ 1 มกราคม – 28 กุมภาพันธ์ 2568
ผลการดำเนินงาน	<p>ไม่มีกลุ่มเป้าหมายแจ้งความประสงค์เข้าร่วมโครงการ ทั้งนี้ ในส่วนของภาคใต้ได้สิ้นสุดระยะเวลาในการรับซื้อข้าวจากเกษตรกรเพื่อเก็บสต็อกดังกล่าวแล้ว</p>

ข้อมูล ณ วันที่ 31 เดือน มกราคม พ.ศ. 2568
สำนักงานเกษตรและสหกรณ์จังหวัดพัทลุง