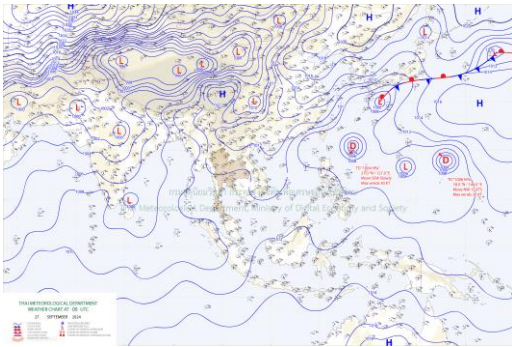




รายงานสถานการณ์ภัยพิบัติด้านการเกษตร  
วันที่ 27 กันยายน 2567 (เวลา 15.00 น.)

1. สภาพอากาศ

1.1 พยากรณ์อากาศประจำวัน 12.00 น.

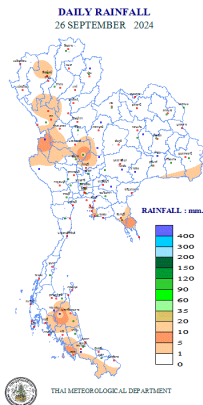


แผนที่อากาศผิวพื้นวันที่ 27 กันยายน 2567  
เวลา 07:00 น.

ลมตะวันออกเฉียงเหนือและลมตะวันออกเฉียงใต้พัดปกคลุมภาคเหนือตอนล่าง ภาคตะวันออกเฉียงเหนือตอนล่าง ภาคกลาง ภาคตะวันออก และอ่าวไทย ในขณะที่มรสุมตะวันตกเฉียงใต้พัดปกคลุมทะเลอันดามันตอนบน ลักษณะเช่นนี้ทำให้มีฝนตกหนักบางแห่งบริเวณภาคเหนือ ภาคตะวันออกเฉียงเหนือตอนล่าง ภาคกลาง รวมทั้งกรุงเทพมหานครและปริมณฑล ภาคตะวันออก และภาคใต้ ขอให้ประชาชนในบริเวณดังกล่าวระวังอันตรายจากฝนตกหนักและฝนที่ตกสะสม ซึ่งอาจทำให้เกิดน้ำท่วมฉับพลัน และน้ำป่าไหลหลาก โดยเฉพาะพื้นที่ลาดเชิงเขาใกล้ทางน้ำไหลผ่าน และพื้นที่ลุ่มไว้ด้วย สำหรับคลื่นลมบริเวณทะเลอันดามัน ภาคใต้และอ่าวไทยมีกำลังอ่อน ทำให้ทะเลอันดามันและอ่าวไทยมีคลื่นสูงประมาณ 1 เมตร

บริเวณที่มีฝนฟ้าคะนองคลื่นสูงมากกว่า 2 เมตร ขอให้ชาวเรือในบริเวณดังกล่าวเดินเรือด้วยความระมัดระวังและหลีกเลี่ยงการเดินเรือในบริเวณที่มีฝนฟ้าคะนองไว้ด้วย

1.2 ปริมาณน้ำฝน เวลา 07.00 น. วันที่ 26 ก.ย. 67 ถึง เวลา 07.00 น. วันที่ 27 ก.ย. 67



ที่	อำเภอ	จังหวัด	ปริมาณฝน (มม.)	ความรุนแรง
1	อ.เมือง	อุบลราชธานี	45.4	ฝนตกหนัก
2	อ.บ้านไร่	อุทัยธานี	41.9	ฝนตกหนัก
3	อ.ตะกั่วป่า	พังงา	32.2	ฝนตกปานกลาง
4	อ.ฉวาง	นครศรีธรรมราช	21.3	ฝนตกปานกลาง
5	อ.วังวิเศษ	ตรัง	17.6	ฝนตกปานกลาง

ฝนตกหนักมาก (>90 มม.) ฝนตกหนัก (35.1-90 มม.) ฝนตกปานกลาง (10.1-35.0 มม.) ฝนตกเล็กน้อย (0.1-10.0 มม.) ไม่มีฝน (0 มม.)  
ข้อมูลจาก กรมอุตุนิยมวิทยา

2. สถานการณ์อุทกภัย น้ำไหลหลาก และน้ำเอ่อล้นตลิ่ง

ตั้งแต่วันที่ 17 กรกฎาคม 2567 - ปัจจุบัน พื้นที่ประสบอุทกภัย 48 จังหวัด ยังคงมีสถานการณ์ จำนวน 25 จังหวัด ได้แก่ จังหวัดกำแพงเพชร เชียงราย เชียงใหม่ ตาก พิจิตร พิษณุโลก เพชรบูรณ์ แพร่ ลำปาง ลำพูน สุโขทัย ขอนแก่น ชัยภูมิ นครพนม บึงกาฬ มหาสารคาม ยโสธร ร้อยเอ็ด สกลนคร หนองคาย หนองบัวลำภู อุดรธานี อุบลราชธานี พระนครศรีอยุธยา และจังหวัดอ่างทอง กลับเข้าสู่สภาวะปกติ 23 จังหวัด ได้แก่ จังหวัดน่าน พะเยา แม่ฮ่องสอน อุดรดิษฐ์ กาฬสินธุ์ เลย ชัยนาท สระบุรี จันทบุรี ฉะเชิงเทรา ชลบุรี ตราด ปราจีนบุรี นครนายก ระยอง กาญจนบุรี ราชบุรี สุพรรณบุรี ตรัง นครศรีธรรมราช ภูเก็ต สตูล และจังหวัดสุราษฎร์ธานี รายละเอียดดังนี้

จังหวัด	ยังคงมีสถานการณ์	แนวโน้ม
1. กำแพงเพชร	เมือง	ระดับน้ำลดลง หากไม่มีฝนตกลงมาเพิ่ม คาดว่าจะกลับเข้าสู่สภาวะภายใน 1 - 2 วัน
2. เชียงราย	แม่สรวย แม่ลาว เวียงป่าเป้า เมือง	ระดับน้ำลดลง หากไม่มีฝนตกลงมาเพิ่ม คาดว่าจะกลับเข้าสู่สภาวะภายใน 5 - 7 วัน

จังหวัด	ยังคงมีสถานการณ์	แนวโน้ม
3. เชียงใหม่	แม่ริม สารภี หางดง แม่แจ่ม เมือง เชียงดาว จอมทอง ดอยหล่อ	แม่น้ำปิงและลำน้ำสาขาในพื้นที่ตอนบนของกลุ่มน้ำมีปริมาณสูง ทำให้น้ำล้นตลิ่งไหลเข้าท่วมพื้นที่บริเวณริมตลิ่ง ต้องเฝ้าระวัง ติดตามสถานการณ์น้ำอย่างใกล้ชิด หากไม่มีฝนตกลงมาเพิ่ม คาดว่าจะกลับเข้าสู่ภาวะปกติภายใน 5 - 6 วัน
4. ตาก	สามเงา บ้านตาก	มีฝนตกในพื้นที่อย่างต่อเนื่อง ต้องเฝ้าระวังติดตามสถานการณ์น้ำ อย่างใกล้ชิด
5. พิจิตร	สามง่าม สากเหล็ก โพธิ์ประทับช้าง ทับคล้อ วังทรายพูน บึงนาราง	ระดับน้ำยังคงทรงตัว หากไม่มีฝนตกเพิ่ม คาดว่าจะกลับเข้าสู่ สภาวะปกติภายใน 5 - 7 วัน
6. พิษณุโลก	พรหมพิราม บางระกำ เมือง ชาติตระการ นครไทย วังทอง วัดโบสถ์ เนินมะปราง	ระดับน้ำยังคงทรงตัว หากไม่มีฝนตกลงมาเพิ่ม คาดว่าจะกลับเข้าสู่ สภาวะภายใน 5 - 7 วัน
7. เพชรบูรณ์	บึงสามพัน ชนแดน ศรีเทพ หล่มเก่า หล่มสัก	ปัจจุบันน้ำลดลงต่อเนื่อง แต่ต้องเฝ้าระวังติดตามสถานการณ์ อย่างต่อเนื่อง
8. แพร่	ลอง วังชิ้น	ระดับน้ำทรงตัว และได้เตรียมการติดตามสถานการณ์เพื่อเฝ้าระวัง น้ำล้นตลิ่ง - สถานี Y.20 บ้านห้วยสัก อ.สอง จ.แพร่ ระดับน้ำ 8.90 ม. จากระดับตลิ่ง 8.10 ม. ปริมาณน้ำ 87200 ลบม./วินาที ระดับน้ำเฝ้าระวังล้นตลิ่ง - สถานี Y.1C บ้านน้ำโค้ง อ.เมือง จ.แพร่ ระดับน้ำ 7.41 ม. จากระดับตลิ่ง 8.20 ม. ปริมาณน้ำ 865.60 ลบม./วินาที ระดับน้ำมีแนวโน้มเพิ่มขึ้น เฝ้าระวังน้ำล้นตลิ่ง - สถานี Y.37 บ้านวังชิ้น อ.วังชิ้น จ.แพร่ ระดับน้ำ 10.16 ม. จากระดับตลิ่ง 11.00 ม. ปริมาณน้ำ 1,104.00 ลบม./วินาที ระดับน้ำเฝ้าระวังน้ำล้นตลิ่ง
9. ลำปาง	ห้างฉัตร เมือง แม่เมาะ งาว เกาะคา เถิน วังเหนือ แม่พริก สบปราบ แม่ทะ	ระดับน้ำลดลง หากไม่มีฝนตกลงมาเพิ่ม คาดว่าจะกลับเข้าสู่ ภาวะปกติภายใน 3 - 4 วัน
10. ลำพูน	เมือง ป่าซาง แม่ทา บ้านธิ หุ่นห้วยช้าง	ระดับน้ำลดลง หากไม่มีฝนตกลงมาเพิ่ม คาดว่าจะกลับเข้าสู่ สภาวะปกติภายใน 2 - 3 วัน
11. สุโขทัย	ศรีสำโรง สวรรคโลก	ปัจจุบันระดับน้ำในแม่น้ำยมที่มีปริมาณเพิ่มสูงขึ้นอย่างต่อเนื่อง ทำให้น้ำไหลทะลักเข้าปะทะกับบึง बै็กและไหลเข้าพื้นที่
12. ขอนแก่น	เมือง น้ำพอง พล บ้านไผ่ ชุมแพ สีชมพู ภูพาน แวงน้อย แวงใหญ่	ระดับน้ำลดลง หากไม่มีฝนตกลงมาเพิ่ม คาดว่าจะกลับเข้าสู่ ภาวะปกติภายใน 3 - 5 วัน
13. ชัยภูมิ	คอนสวรรค์ เมือง บ้านแท่น	ระดับน้ำลดลง หากไม่มีฝนตกลงมาเพิ่ม คาดว่าจะกลับเข้าสู่ ภาวะปกติภายใน 3 - 5 วัน
14. นครพนม	ศรีสงคราม นาทม ท่าอุเทน นาหว้า เมือง บ้านแพง ธาตุพนม เรณูนคร	ระดับน้ำลดลง หากไม่มีฝนตกลงมาเพิ่ม คาดว่าจะกลับเข้าสู่ ภาวะปกติภายใน 3 - 5 วัน
15. บึงกาฬ	เซกา ศรีวิไล	มีน้ำท่วมขังในพื้นที่การเกษตร และมีแนวโน้มน้ำลดลง คาดว่า จะกลับเข้าสู่ภาวะปกติภายใน 5 - 6 วัน
16. มหาสารคาม	เชียงยืน เมือง โกสุมพิสัย	ระดับน้ำลดลง หากไม่มีฝนตกลงมาเพิ่ม คาดว่าจะกลับเข้าสู่ ภาวะปกติภายใน 3 - 4 วัน
17. ยโสธร	เมือง ปาคีว ไทยเจริญ เลิงนกทา	ระดับน้ำทรงตัว หากไม่มีฝนตกลงมาเพิ่ม คาดว่าจะกลับเข้าสู่ สภาวะปกติภายใน 3 - 5 วัน
18. ร้อยเอ็ด	จังหาร	มีฝนตกหนักในพื้นที่ จึงเกิดน้ำล้นตลิ่งและน้ำท่วมขัง คาดว่า จะกลับเข้าสู่ภาวะปกติภายใน 1 - 2 วัน

จังหวัด	ยังคงมีสถานการณ์	แนวโน้ม
19. สกลนคร	สวางแดนดิน บ้านม่วง วิริชภูมิ ตากกล้า เจริญศิลป์ วานรนิวาส อากาศอำนวย พรรณานิคม กุสุมาลย์ พังโคน	มีฝนตกในพื้นที่ประกอบกับแม้อากาศหนาวน้ำสาขา ส่งผลให้น้ำหลากไหลเข้าท่วมในพื้นที่การเกษตร
20. หนองคาย	สังคม โพธิ์ตาก ท่าบ่อ เมือง ศรีเชียงใหม่ สระใคร รัตนวาปี เฝ้าไร่ โพนพิสัย	ระดับน้ำลดลง หากไม่มีฝนตกลงมาเพิ่ม คาดว่าจะกลับเข้าสู่ภาวะปกติภายใน 2 - 3 วัน
21. หนองบัวลำภู	นาหวัง นากลาง ศรีบุญเรือง สุวรรณคูหา เมือง	ระดับน้ำลดลง หากไม่มีฝนตกลงมาเพิ่ม คาดว่าจะกลับเข้าสู่สภาวะปกติภายใน 3 - 4 วัน
22. อุดรธานี	บ้านดุง ไชยวาน หนองหาน กุมภวาปี ศรีธาตุ พิบูลย์รักษ์ เทพเมือง เมือง ทุ่งฝน สร้างคอม กุดจับ น้ำโสม นาเยือง บ้านผือ	ระดับน้ำลดลง หากไม่มีฝนตกลงมาเพิ่ม คาดว่าจะกลับเข้าสู่ภาวะปกติภายใน 3 - 4 วัน
23. อุบลราชธานี	โขงเจียม นาตาล	ระดับน้ำลดลง หากไม่มีฝนตกลงมาเพิ่ม คาดว่าจะกลับเข้าสู่ภาวะปกติภายใน 3 - 5 วัน
24. พระนครศรีอยุธยา	เสนา บางบาล ผักไห่ บางไทร บางปะอิน พระนครศรีอยุธยา	ระดับน้ำลดลง หากไม่มีฝนตกลงมาเพิ่ม คาดว่าจะกลับเข้าสู่ภาวะปกติภายใน 9 - 10 วัน
25. อ่างทอง	โพธิ์ทอง วิเศษชัยชาญ เมือง	ระดับน้ำเพิ่มขึ้น น้ำเอ่อล้นเข้าท่วมพื้นที่การเกษตร

### 3. ผลกระทบด้านการเกษตร (ข้อมูล ณ วันที่ 27 ก.ย. 67)

**ด้านพืช** ได้รับผลกระทบ 45 จังหวัด ได้แก่ จังหวัดเชียงราย เชียงใหม่ ตาก นครสวรรค์ น่าน พะเยา พิจิตร พิษณุโลก เพชรบูรณ์ แพร่ แม่ฮ่องสอน ลำพูน ลำปาง สุโขทัย อุดรดิตถ์ กาฬสินธุ์ ขอนแก่น นครพนม บึงกาฬ มหาสารคาม ยโสธร ร้อยเอ็ด เลย หนองคาย หนองบัวลำภู สกลนคร อุดรธานี อุบลราชธานี กรุงเทพมหานคร กาญจนบุรี ชัยนาท สิงห์บุรี สุพรรณบุรี จันทบุรี ฉะเชิงเทรา ตรานครนายก ปราจีนบุรี พระนครศรีอยุธยา สระบุรี อ่างทอง อุทัยธานี กระบี่ ตรัง และจังหวัดสตูล เกษตรกร 171,909 ราย พื้นที่ได้รับผลกระทบ 1,092,221 ไร่ แบ่งเป็น ข้าว 951,109 ไร่ พืชไร่และพืชผัก 105,443 ไร่ ไม้ผล ไม้ยืนต้น และอื่นๆ 35,669 ไร่ **สำรวจพบความเสียหายสิ้นเชิงแล้ว** เกษตรกร 51,570 ราย พื้นที่ 383,337 ไร่ แบ่งเป็น ข้าว 342,052 ไร่ พืชไร่และพืชผัก 38,307 ไร่ ไม้ผล ไม้ยืนต้นและอื่นๆ 2,978 ไร่ คิดเป็นเงิน 546.25 ล้านบาท **ช่วยเหลือแล้ว** เกษตรกร 1,318 ราย พื้นที่ 6,744 ไร่ วงเงิน 10.38 ล้านบาท

**ด้านประมง** ได้รับผลกระทบ 30 จังหวัด ได้แก่ จังหวัดเชียงราย เชียงใหม่ ตาก น่าน พะเยา พิษณุโลก เพชรบูรณ์ แพร่ แม่ฮ่องสอน ลำปาง ลำพูน สุโขทัย กาฬสินธุ์ ขอนแก่น นครพนม บึงกาฬ มหาสารคาม ร้อยเอ็ด เลย หนองคาย หนองบัวลำภู อุดรธานี อุบลราชธานี กาญจนบุรี ตรานครนายก ปราจีนบุรี ตรัง ภูเก็ต และจังหวัดสตูล เกษตรกร 11,065 ราย พื้นที่เพาะเลี้ยงสัตว์น้ำได้รับผลกระทบ 11,208 ไร่ (บ่อปลา 10,007 ไร่/บ่อกุ้ง 1,201 ไร่) กระชัง 15,535 ตร.ม. **สำรวจพบความเสียหายแล้ว** เกษตรกร 1,635 ราย พื้นที่รวม 2,154 ไร่ กระชัง 6,454 ตร.ม. คิดเป็นเงิน 12.74 ล้านบาท **ช่วยเหลือแล้ว** เกษตรกร 589 ราย พื้นที่ 617 ไร่ กระชัง 6,374 ตร.ม. วงเงิน 4.77 ล้านบาท

**ด้านปศุสัตว์** ได้รับผลกระทบ 26 จังหวัด ได้แก่ จังหวัดเชียงราย เชียงใหม่ น่าน พะเยา พิจิตร เพชรบูรณ์ แพร่ แม่ฮ่องสอน สุโขทัย อุดรดิตถ์ ชัยภูมิ นครพนม บึงกาฬ มหาสารคาม เลย สกลนคร หนองคาย อ่างนาจเจริญ อุดรธานี อุบลราชธานี จันทบุรี ตรานครนายก ปราจีนบุรี ชัยนาท พระนครศรีอยุธยา และจังหวัดสตูล เกษตรกร 70,774 ราย สัตว์ได้รับผลกระทบ 4,008,202 ตัว แบ่งเป็น โค 126,503 ตัว กระบือ 36,093 ตัว สุกร 97,783 ตัว แพะ/แกะ 9,166 ตัว และสัตว์ปีก 3,738,657 ตัว แปลงหญ้าเลี้ยงสัตว์ 4,124.60 ไร่ **สำรวจพบความเสียหายแล้ว** เกษตรกร 1,154 ราย สัตว์ตาย/สูญหายรวม 93,442 ตัว แบ่งเป็น โค 583 ตัว กระบือ 45 ตัว สุกร 2,906 ตัว แพะ/แกะ 66 ตัว และสัตว์ปีก 89,842 ตัว

#### 4. การให้ความช่วยเหลือเฉพาะหน้า

4.1 สนับสนุนกำลังพลและเจ้าหน้าที่เข้าช่วยเหลือกำจัดดินโคลน รวมถึงล้างทำความสะอาดบ้านเรือนประชาชนที่ได้รับผลกระทบจากอุทกภัย และได้ทำการเปิดเส้นทางเพื่อให้สะดวกต่อการเข้าช่วยเหลือบ้านเรือนในชุมชนได้บางส่วนแล้ว อีกทั้งสนับสนุนสิ่งของช่วยเหลือประกอบด้วย ถุงยังชีพ น้ำดื่ม เสื้อผ้าเครื่องนุ่งห่ม และอุปกรณ์ทำความสะอาด เพื่อช่วยเหลือและบรรเทาความเดือดร้อนให้กับประชาชน ในพื้นที่อำเภอแม่สาย จังหวัดเชียงราย

4.2 สนับสนุนอาหารกล่องพร้อมน้ำดื่มให้แก่ผู้ประสบอุทกภัย จำนวน 24,450 ชุด ถุงยังชีพ 5,550 ชุด

4.3 กรมชลประทาน สนับสนุนเครื่องสูบน้ำ 787 เครื่อง เครื่องผลักดันน้ำ 73 เครื่อง รถบรรทุกน้ำ 13 คัน และเครื่องจักรสนับสนุนอื่นๆ 89 หน่วย

4.4 กรมส่งเสริมการเกษตร แจกเมล็ดพันธุ์พืชผักเช่น ผักบุ้ง ค่ะน้า กวางตุ้ง ให้กับเกษตรกร 48,562 ราย 49,300 ซอง และเตรียมหัวเชื้อราไตรโคเดอร์มา 7,560 ขวด และเชื้อราไตรโคเดอร์มาพร้อมใช้ 14,840 กิโลกรัม สำหรับฟื้นฟูพื้นที่การเกษตรหลังน้ำลด

4.5 กรมปศุสัตว์ อพยพสัตว์ จำนวน 710,619 ตัว uthaอาหารสัตว์พระราชทาน 770,530 กิโลกรัม ส่งเสริมสุขภาพสัตว์ (แร่ธาตุ/ยาปฏิชีวนะ วิตามิน) 23,130 ซอง รักษาสัตว์ 7,498 ตัว ถุงยังชีพสัตว์ 257 ถุง พร้อมทั้งจัดตั้งสถานที่พักพิงสัตว์ชั่วคราวเพื่อช่วยเหลือเกษตรกรผู้เลี้ยงปศุสัตว์ ปศุสัตว์ และสัตว์เลี้ยงของประชาชน โดยมีสัตวแพทย์ และเจ้าหน้าที่ช่วยดูแลสุขภาพสัตว์ให้ด้วย

4.6 กรมประมง โดยกองตรวจการประมง ได้จัดชุดเฉพาะกิจพร้อมเจ้าหน้าที่ 47 ชุด รถยนต์ 66 คัน เรือตรวจการประมง 57 ลำ ช่วยนำส่งเสบียงอาหาร และน้ำดื่ม พร้อมทั้งอพยพประชาชน ผู้ป่วย เด็กและคนชรา ในพื้นที่ประสบภัยสู่พื้นที่ปลอดภัย

4.7 การยางแห่งประเทศไทย ประสานงานกับผู้นำชุมชน/เครือข่ายสถาบันเกษตรกรชาวสวนยางในพื้นที่ รับแจ้ง และสำรวจความเสียหายจากอุทกภัยในเบื้องต้น พร้อมทั้งประชาสัมพันธ์ให้เกษตรกรทราบถึงวิธีการดูแลสวนยางที่ประสบภัย (อุทกภัย) พร้อมแจ้งรายละเอียดขั้นตอนการขอรับสวัสดิการตามมาตรา 49(5) กรณีสวนยางประสบภัย

4.8 กรมฝนหลวงและการบินเกษตร ส่งเฮลิคอปเตอร์ 2 ลำ รุ่น AS 350 และ BELL 407 เครื่องบิน ชนิด CN 1 ลำ CASA 2 ลำ CN2351 ลำ เข้าช่วยเหลือพื้นที่ประสบอุทกภัย พร้อมให้การสนับสนุนการปฏิบัติการของเจ้าหน้าที่ในพื้นที่เพื่อให้ความช่วยเหลือผู้ประสบอุทกภัยโดยได้ประสานงานร่วมกับหน่วยงานในการเข้าพื้นที่

#### 5. สถานการณ์น้ำ (ข้อมูล ณ วันที่ 27 ก.ย. 67)

##### 5.1 สภาพน้ำในอ่างเก็บน้ำ

สภาพน้ำในอ่างเก็บน้ำขนาดใหญ่และขนาดกลาง ปริมาณน้ำในอ่างฯ 56,176 ล้าน ลบ.ม. คิดเป็นร้อยละ 74 (ปริมาณน้ำใช้การได้ 32,234 ล้าน ลบ.ม. คิดเป็นร้อยละ 62) ปริมาณน้ำในอ่างฯ เทียบกับปี 2566 (49,749 ล้าน ลบ.ม. คิดเป็นร้อยละ 65) มากกว่าปี 2566 จำนวน 6,427 ล้าน ลบ.ม. ปริมาณน้ำไหลลงอ่าง 769.02 ล้าน ลบ.ม. ปริมาณน้ำระบาย 285.16 ล้าน ลบ.ม. สามารถรับน้ำได้อีก 20,209 ล้าน ลบ.ม.

สภาพน้ำในอ่างเก็บน้ำขนาดใหญ่ ปริมาณน้ำในอ่างฯ 52,411 ล้าน ลบ.ม. คิดเป็นร้อยละ 74 (ปริมาณน้ำใช้การได้ 28,873 ล้าน ลบ.ม. คิดเป็นร้อยละ 61) ปริมาณน้ำในอ่างฯ เทียบกับปี 2566 (46,135 ล้าน ลบ.ม. คิดเป็นร้อยละ 65) มากกว่า ปี 2566 จำนวน 6,276 ล้าน ลบ.ม. ปริมาณน้ำไหลลงอ่างฯ จำนวน 632.52 ล้าน ลบ.ม. ปริมาณน้ำระบายจำนวน 177.84 ล้าน ลบ.ม. สามารถรับน้ำได้อีก 18,563 ล้าน ลบ.ม.

ภาค	ขนาดใหญ่						ขนาดกลาง						รวม						รับได้อีก
	จำนวน (แห่ง)	ความจุที่ รนก.	ปริมาณน้ำ				จำนวน (แห่ง)	ความจุที่ รนก.	ปริมาณน้ำ				จำนวน (แห่ง)	ความจุที่ รนก.	ปริมาณน้ำ				
			ในอ่างฯ	% รนก.	ใช้การ	% ใช้การ			ในอ่างฯ	% รนก.	ใช้การ	% ใช้การ			ในอ่างฯ	% รนก.	ใช้การ	% ใช้การ	
เหนือ	8	24,825	17,729	71	10,985	61	80	1,083	891	82	801	81	88	25,908	18,620	72	11,785	62	7,336
ตอน	12	8,368	5,874	70	4,222	63	226	2,061	1,629	79	1,461	77	238	10,429	7,503	72	5,684	66	2,926
กลาง	3	1,419	709	50	649	48	27	419	269	64	244	62	30	1,838	978	53	893	51	860
ตะวันออก	2	26,605	21,885	82	8,608	65	8	164	50	31	39	26	10	26,769	21,935	82	8,647	64	4,833
ตะวันออก	6	1,515	1,098	72	1,004	71	52	1,006	646	64	590	62	58	2,520	1,744	69	1,594	67	776
ใต้	4	8,194	5,115	62	3,404	53	42	679	280	41	226	36	46	8,874	5,395	61	3,631	51	3,479
รวม	35	70,926	52,411	74	28,873	61	435	5,411	3,765	70	3,361	67	470	76,337	56,176	74	32,234	62	20,209

(หน่วย : ล้าน ลบ.ม.)

อ่างเก็บน้ำภูมิพล สิริกิติ์ แคว้นน้อยฯ และป่าสักชลสิทธิ์ รวม 4 อ่างฯ มีปริมาณน้ำในอ่างฯ 17,470 ล้าน ลบ.ม. คิดเป็นร้อยละ 70 (ปริมาณน้ำใช้การได้ 10,774 ล้าน ลบ.ม. คิดเป็นร้อยละ 59) ปริมาณน้ำไหลลงอ่างฯ 329.60 ล้าน ลบ.ม. ปริมาณน้ำระบาย 37.16 ล้าน ลบ.ม. สามารถรับน้ำได้อีก 7,401 ล้าน ลบ.ม.

อ่างเก็บน้ำ	ปริมาณน้ำในอ่างฯ		ปริมาณน้ำใช้การได้		ปริมาณน้ำไหลลงอ่างฯ		ปริมาณน้ำระบาย		ปริมาณน้ำ รับได้อีก
	ปริมาณน้ำ	% ความจุอ่างฯ	ปริมาณน้ำ	% น้ำใช้การ	วันนี้	เมื่อวาน	วันนี้	เมื่อวาน	
ภูมิพล	7,821	58	4,021	42	140.60	139.32	1.00	1.00	5,641
สิริกิติ์	8,504	89	5,654	85	123.24	144.33	14.99	14.96	1,006
ภูมิพล+สิริกิติ์	16,324	71	9,674	59	263.84	283.65	15.99	15.96	6,648
แคว้นน้อยฯ	576	61	533	60	21.35	19.67	0.43	0.61	363
ป่าสักชลสิทธิ์	570	59	567	59	44.42	49.22	20.74	17.32	390
รวมทั้งหมด	17,470	70	10,774	59	329.60	352.55	37.16	33.90	7,401

(หน่วย : ล้าน ลบ.ม.)

อ่างเก็บน้ำขนาดใหญ่ที่อยู่ในเกณฑ์ มากกว่าร้อยละ 80 ขึ้นไป ของความจุอ่างฯ จำนวน 11 อ่างฯ ได้แก่ อ่างฯ สิริกิติ์ (89%) อ่างฯ แม่จัดสมบุรณ์ชล (114%) อ่างฯ กิวลม (92%) อ่างฯ กิวคอกหมา (107%) อ่างฯ ห้วยหลวง (99%) อ่างฯ น้ำอูน (94%) อ่างฯ ลำปาว (87%) อ่างฯ วชิราลงกรณ (87%) อ่างฯ ชุนด้านปราการชล (90%) อ่างฯ ประแสร์ (87%) และอ่างฯ นฤปดินทรจินดา (86%)

อ่างเก็บน้ำขนาดใหญ่ที่มีปริมาณน้ำใช้การอยู่ในเกณฑ์ น้อยกว่าหรือเท่ากับร้อยละ 30 ของปริมาณน้ำใช้การ จำนวน 3 อ่างฯ ได้แก่ อ่างฯ ลำตะคอง (26%) อ่างฯ ทับเสลา (15%) และอ่างฯ กระเสียว (23%)

## 5.2 สภาพน้ำท่า

แม่น้ำพระสวึง แม่น้ำท่าตะเภา แม่น้ำโก-ลก ปริมาณน้ำอยู่ในเกณฑ์น้อย

แม่น้ำวัง แม่น้ำน่าน แม่น้ำมูล แม่น้ำตาปี ปริมาณน้ำอยู่ในเกณฑ์มาก

แม่น้ำปิง แม่น้ำยม แม่น้ำบางปะกง ปริมาณน้ำอยู่ในเกณฑ์ท่วม

แม่น้ำเจ้าพระยา สถานี C.2 ปริมาณน้ำไหลผ่าน 1,930 ลบ.ม./วินาที (เมื่อวาน 1,846 ลบ.ม./วินาที) ระดับน้ำ +22.63 ม.รทก. ต่ำกว่าตลิ่ง 3.07 ม.

เขื่อนเจ้าพระยา สถานี C.13 ปริมาณน้ำไหล 1,699 ลบ.ม./วินาที (เมื่อวาน 1,498 ลบ.ม./วินาที) ระดับน้ำเหนือเขื่อน +16.66 ม.รทก. (เมื่อวาน +16.63 ม.รทก.) ระดับน้ำท้ายเขื่อน +13.52 ม.รทก. (เมื่อวาน +12.82 ม.รทก.)

รับน้ำเข้าระบบส่งน้ำทุ่งฝั่งตะวันออก รวม 131 ลบ.ม./วินาที (เมื่อวาน 133 ลบ.ม./วินาที) โดยผ่านคลองชัยนาทป่าสัก (ปตร.มโนรมย์) 95 ลบ.ม./วินาที คลองชัยนาท-อยุธยา (ปตร.มหาราช ) 36 ลบ.ม./วินาที

แม่น้ำป่าสัก เขื่อนพระรามหก 279 ลบ.ม./วินาที (เมื่อวาน 250 ลบ.ม./วินาที) รับน้ำเข้าคลองระพีพัฒน์ 19 ลบ.ม./วินาที (เมื่อวาน 25 ลบ.ม./วินาที) ผ่านคลองระพีพัฒน์แยกตก (ปตร.พระศรีศิลป์) 3 ลบ.ม./วินาที และผ่านคลองระพีพัฒน์แยกใต้ (ปตร.พระศรีเสาวภาค) 8 ลบ.ม./วินาที

รับน้ำเข้าระบบส่งน้ำทุ่งฝั่งตะวันตก รวม 334 ลบ.ม./วินาที (เมื่อวาน 345 ลบ.ม./วินาที) โดยผ่านคลองมะขามเฒ่าอุทุมพร (ปตร.มะขามเฒ่า-อุทุมพร) 27 ลบ.ม./วินาที คลองมะขามเฒ่ากระเสียว (ปตร.มะขามเฒ่า-กระเสียว 9 ลบ.ม./วินาที) แม่น้ำสุพรรณ (ปตร.พลเทพ) 130 ลบ.ม./วินาที แม่น้ำน้อย (ปตร.บรมธาตุ) 121 ลบ.ม./วินาที และคลองเล็กอื่น ๆ 47 ลบ.ม./วินาที

อ.บางไทร สถานี C.29A ปริมาณน้ำไหลผ่านเฉลี่ย 1,453 ลบ.ม./วินาที (เมื่อวาน 1,286 ลบ.ม./วินาที)

## 5.3 คุณภาพน้ำ

กรมชลประทาน ติดตามตรวจสอบและเฝ้าระวังคุณภาพน้ำ (ค่าความเค็ม) ในแม่น้ำเจ้าพระยา

แม่น้ำ	จุดเฝ้าระวัง	ค่าความเค็ม (กรัม/ลิตร)							เกณฑ์	หมายเหตุ
		21 ก.ย. 67	22 ก.ย. 67	23 ก.ย. 67	24 ก.ย. 67	25 ก.ย. 67	26 ก.ย. 67	27 ก.ย. 67		
เจ้าพระยา	ปากคลองสำแล จ.ปทุมธานี	0.11	0.11	0.11	0.12	0.12	0.12	0.11	ปกติ	- เกณฑ์เฝ้าระวัง 0.25 กรัม/ลิตร - เกณฑ์มาตรฐานในการผลิตน้ำประปา 0.50 กรัม/ลิตร - เกณฑ์เฝ้าระวังเพื่อการเกษตร 2.00 กรัม/ลิตร
เจ้าพระยา	ทำนบกม.บุรี จ.นนทบุรี	0.12	0.13	0.12	0.13	0.13	0.13	0.13	ปกติ	
เจ้าพระยา	ทำนบกม.ชลประทานสามเสน กทม.	0.13	0.14	0.13	0.14	0.14	0.14	0.14	ปกติ	

ที่มา: ฝ่ายตะกอนและคุณภาพน้ำ ส่วนอุทกวิทยา สำนักบริหารจัดการน้ำและอุทกวิทยา

## 5.4 สถานการณ์น้ำโขง

สถานี	ระดับตลิ่ง	ระดับน้ำ 27/09/2567	+ สูงกว่าตลิ่ง - ต่ำกว่าตลิ่ง
อ.เชียงแสน จ.เชียงราย	12.80	4.06	-8.74
อ.เชียงคาน จ.เลย	16.00	10.69	-5.31
อ.เมือง จ.หนองคาย	12.20	9.75	-2.45
อ.เมือง จ.นครพนม	12.00	10.97	-1.03
อ.เมือง จ.มุกดาหาร	12.50	10.91	-1.59
อ.โขงเจียม จ.อุบลราชธานี	14.50	13.15	-1.35

หมายเหตุ ข้อมูลจาก [www.drw.go.th](http://www.drw.go.th)

## 6. การปฏิบัติการฝนหลวง

กรมฝนหลวงและการบินเกษตร เปิดปฏิบัติการฝนหลวง ประจำปี 2567 ตั้งแต่วันที่ 1 กุมภาพันธ์ 2567 จัดตั้งหน่วยปฏิบัติการฝนหลวง 16 หน่วย ครอบคลุมพื้นที่ 77 จังหวัดทั่วประเทศ เพื่อช่วยเหลือพื้นที่การเกษตร สร้างความชุ่มชื้นให้กับป่าไม้ เติมน้ำต้นทุนให้กับอ่างเก็บน้ำและเขื่อนต่างๆ ป้องกันการเกิดไฟป่าและบรรเทาปัญหาหมอกควัน ยับยั้งการเกิดพายุลูกเห็บ รวมทั้งสถานการณ์ PM 2.5

### สรุปผลการปฏิบัติการฝนหลวง ประจำวันที่ 26 กันยายน 2567

- การกักการปฏิบัติการฝนหลวงเพื่อป้องกันและแก้ไขภัยแล้ง มีเป้าหมายเพื่อช่วยเหลือบริเวณพื้นที่การเกษตร จังหวัดราชบุรี เพชรบุรี และจังหวัดสมุทรสงคราม ทำให้มีฝนตกบริเวณพื้นที่การเกษตรจังหวัดราชบุรี(บ้านคา ปากท่อ จอมบึง เมือง วัดเพลง โพธาราม) เพชรบุรี(เขาย้อย หนองหญ้าปล้อง) และจังหวัดสมุทรสงคราม(อัมพวา เมือง)

- การกักการปฏิบัติการฝนหลวงเพื่อเติมน้ำต้นทุนให้เขื่อนกักเก็บน้ำ ทำให้มีฝนตกบริเวณพื้นที่ลุ่มรับน้ำอ่างเก็บน้ำขนาดกลางต่างๆ ทั่วประเทศจำนวน 6 อ่าง

### สรุปผลรวมปฏิบัติการตั้งแต่เริ่มตั้งหน่วยปฏิบัติการฝนหลวง (ตั้งแต่วันที่ 1 กุมภาพันธ์ - 25 กันยายน 2567)

การปฏิบัติการฝนหลวง ขึ้นปฏิบัติการ จำนวน 3,251 เที่ยวบิน (4,891:57 ชั่วโมงบิน) ปริมาณการใช้สารฝนหลวง 133.025 ตัน ปริมาณการใช้น้ำ 283,800 ลิตร และปฏิบัติการโดย Ground Base Generator (GBG) จำนวน 19 ครั้ง พลุซิลเวอร์ไอโอไดด์ จำนวน 1,181 นัด รายงานพื้นที่ฝนตก รวม 71 จังหวัด ได้แก่ จังหวัดกำแพงเพชร เชียงราย เชียงใหม่ ตาก นครสวรรค์ น่าน พะเยา พิจิตร พิษณุโลก เพชรบูรณ์ แพร่ แม่ฮ่องสอน ลำปาง ลำพูน สุโขทัย อุตรดิตถ์ อุทัยธานี กาฬสินธุ์ ขอนแก่น ชัยภูมิ นครพนม นครราชสีมา บึงกาฬ บุรีรัมย์ มหาสารคาม มุกดาหาร ยโสธร ร้อยเอ็ด เลย ศรีสะเกษ สกลนคร สุรินทร์ หนองคาย หนองบัวลำภู อ่างทอง อุดรธานี อุบลราชธานี กาญจนบุรี จันทบุรี ฉะเชิงเทรา ชลบุรี ชัยนาท ตราด นครปฐม ประจวบคีรีขันธ์ ปราจีนบุรี พระนครศรีอยุธยา เพชรบุรี ระยอง ราชบุรี ลพบุรี สมุทรสงคราม สระแก้ว สระบุรี สิงห์บุรี สุพรรณบุรี อ่างทอง กระบี่ ชุมพร ตรัง นครศรีธรรมราช นราธิวาส ปัตตานี พังงา พัทลุง ภูเก็ต ยะลา ระนอง สงขลา สตูล และจังหวัดสุราษฎร์ธานี

## 7. สถานการณ์ศัตรูพืชระบาด (ข้อมูล ณ วันที่ 18 ก.ย. 67)

ชนิดพืช	ศัตรูพืช	สถานการณ์	การดำเนินงาน
ข้าว	1. โรคไหม้ข้าว	พื้นที่ระบาด 12 จังหวัด (ลำพูน อุตรดิตถ์ กาฬสินธุ์ ขอนแก่น นครราชสีมา มุกดาหาร ศรีสะเกษ สกลนคร สุรินทร์ อุบลราชธานี จันทบุรี และพังงา) จำนวน 5,785 ไร่ การระบาดเพิ่มขึ้น 811 ไร่	- ถ้าพบอาการของโรคไหม้ข้าวแนะนำให้ใช้ชีวภัณฑ์ ดังนี้ ฟันเชื้อบีเอส (บาซิลลัส ซับทีลิส) อัตราตามคำแนะนำในฉลาก ฟันเชื้อราไตรโคเดอร์มา อัตรา 1 กิโลกรัม/น้ำ 200 ลิตร
	2. หนอนกระทู้กล้า	พื้นที่ระบาด 2 จังหวัด (นครราชสีมา และสุรินทร์) จำนวน 621 ไร่ การระบาดลดลง 150 ไร่	- กำจัดวัชพืชตามคันทนาหรือบริเวณใกล้เคียงเพื่อทำลายแหล่งอาศัยของหนอนกระทู้กล้า ถ้ามีความจำเป็นในการใช้สารเคมีควรสวมหน้ากากได้แก่ มาลาไทออน อัตรา 20 มล. หรือเฟนิโตรไทออน อัตรา 30 มล. เลือกใช้สารชนิดใดชนิดหนึ่งผสมน้ำ 20 ลิตร ฟันเมื่อพบใบข้าวถูกทำลาย
	3. หนอนห่อใบข้าว	พื้นที่ระบาด 8 จังหวัด (อุตรดิตถ์ ขอนแก่น บุรีรัมย์ สกลนคร สุรินทร์ ฉะเชิงเทรา ชลบุรี และตรัง) จำนวน 409 ไร่ การระบาดลดลง 96 ไร่	- หากสำรวจพบเพลี้ยกระโดดหลังขาวในนาข้าว ป้องกันโดย ฟันเชื้อราบีเวอร์เรีย อัตรา 250 กรัม/น้ำ 20 ลิตร ควบคุมระดับน้ำในนาข้าว โดยการระบายออกเป็นครั้งคราวแบบ

ชนิดพืช	ศัตรูพืช	สถานการณ์	การดำเนินงาน
	4. เพลี้ยกระโดดหลังขาว	พื้นที่ระบาด 19 จังหวัด (เชียงใหม่ ตาก น่าน แพร่ แม่ฮ่องสอน ลำปาง ลำพูน สุโขทัย อุทัยธานี นครราชสีมา มหาสารคาม ศรีสะเกษ สุรินทร์ อำนาจเจริญ อุบลราชธานี ตราด กาญจนบุรี ราชบุรี และสงขลา) จำนวน 134,145 ไร่ การระบาดเพิ่มขึ้น 131,757 ไร่	เปี้ยกสลั้บแห้ง แต่หากสถานการณ์รุนแรงและจำเป็นต้องใช้สารเคมีกำจัดแมลง ควรใช้ในอัตราตามฉลากแนะนำ - หมั่นสำรวจแปลงข้าวอย่างสม่ำเสมอ ใช้สารกำจัดแมลง เช่น มาลาไอออน 83% อีซี อัตรา 20 มิลลิกรัม/น้ำ 20 ลิตร เซฟวิน 85% ดับบลิวพี อัตรา 20 กรัม/น้ำ 20 ลิตร - เมื่อพบเพลี้ยกระโดดสีน้ำตาล ให้ใช้สาร อีโทเฟนพรอกซ์ คาร์โบซัลแฟน ไอโซไพโรคาร์บ ฟิโนบูคาร์บ โดยเลือกใช้สารชนิดใดชนิดหนึ่งผสมน้ำ 20 ลิตร พ่น ทุก 7 วัน - ใช้ชีวภัณฑ์ในการป้องกันการเกิดโรค เช่น เชื้อบีเอส (บาซิลลัส ซับทีลิส) หากพบอาการของโรครุนแรงให้พ่น ทุก 7 วัน เมื่อเริ่มพบอาการของโรคบนใบข้าว แนะนำให้ใช้สารป้องกันกำจัดโรคพืช ดังนี้ ไอโซไพโรไทโอเลน คอปเปอร์ ไฮดรอกไซด์ สเตร์โตมัยซินซัลเฟต+ออกซิเตตราไซคลิน ไฮโดรคอลลอยด์ ไตรเบซิคคอปเปอร์ซัลเฟต เลือกใช้สารชนิดใดชนิดหนึ่งผสมน้ำ 20 ลิตร พ่นตามอัตราที่ระบุในฉลาก - แนะนำเกษตรกรใช้แสงไฟล่อแมลงและทำลายเมื่อมีการระบาดรุนแรง
	5. เพลี้ยไฟ	พื้นที่ระบาด 3 จังหวัด (น่าน กรุงเทพมหานคร และกาญจนบุรี) จำนวน 7 ไร่ การระบาดคงที่	- ใช้สารฆ่าแมลงในระยะที่แมลงเป็นตัวอ่อน เช่น ไดโนทีฟูเริน บูโพรเพนิน อีโทเฟนพรอกซ์ โดยเลือกใช้สารชนิดใดชนิดหนึ่งผสมน้ำ 20 ลิตร พ่นตามอัตราที่ระบุในฉลาก
	6. เพลี้ยกระโดดสีน้ำตาล	พื้นที่ระบาด 31 จังหวัด (กำแพงเพชร เชียงใหม่ ตาก นครสวรรค์ น่าน พิจิตร พิษณุโลก เพชรบูรณ์ แพร่ ลำพูน อุทัยธานี อุดรดิตถ์ กาฬสินธุ์ ขอนแก่น ชัยภูมิ นครราชสีมา บุรีรัมย์ มหาสารคาม มุกดาหาร ศรีสะเกษ สุรินทร์ อุบลราชธานี กรุงเทพมหานคร ชัยนาท ตราด ฉะเชิงเทรา ปราจีนบุรี ระยอง สระแก้ว กาญจนบุรี และสุพรรณบุรี) จำนวน 85,421 ไร่ การระบาดเพิ่มขึ้น 64,186 ไร่	- แนะนำเกษตรกรใช้แสงไฟล่อแมลงและทำลายเมื่อมีการระบาดรุนแรง - ใช้สารป้องกันกำจัดแมลงพား ได้แก่ ใช้สารฆ่าแมลงในระยะที่แมลงเป็นตัวอ่อน เช่น ไดโนทีฟูเริน บูโพรเพนิน อีโทเฟนพรอกซ์ โดยเลือกใช้สารชนิดใดชนิดหนึ่งผสมน้ำ 20 ลิตร พ่นตามอัตราที่ระบุในฉลาก
	7. โรคขอบใบแห้ง	พื้นที่ระบาด 6 จังหวัด (อุดรดิตถ์ นครราชสีมา ร้อยเอ็ด ศรีสะเกษ สุรินทร์ และสงขลา) จำนวน 182 ไร่ การระบาดเพิ่มขึ้น 18 ไร่	- ใช้ปุ๋ยโปแตสเซียมคลอไรด์ (0-0-60) อัตรา 5-10 กิโลกรัม/ไร่ สามารถช่วยลดความรุนแรงของโรคได้ หากพบโรคระบาดของโรครุนแรงในระยะแตกกอ ให้ฉีดพ่นด้วยสารป้องกันกำจัดเชื้อรา เช่น คาร์เบนดาซิม เนื่องจากเชื้อสาเหตุทำให้เกิดโรคมะลัดต่าง
	8. เพลี้ยจักจั่นสีเขียว	พื้นที่ระบาด 4 จังหวัด (อุดรดิตถ์ ศรีสะเกษ สกลนคร และจันทบุรี) จำนวน 135 ไร่ การระบาดลดลง 5 ไร่	
	9. โรคใบสีส้ม	พื้นที่ระบาด 3 จังหวัด (ขอนแก่น นครราชสีมา และสุรินทร์) จำนวน 1,166 ไร่ การระบาดคงที่	
	10. โรคใบขีดสีน้ำตาล	พื้นที่ระบาด 3 จังหวัด (อุทัยธานี นครราชสีมา และศรีสะเกษ) จำนวน 470 ไร่ การระบาดเพิ่มขึ้น 470 ไร่	
มะพร้าว	1. หนอนหัวดำ 2. แมลงดำหนาม	พื้นที่ระบาด 28 จังหวัด (เพชรบูรณ์ ชัยภูมิ สุรินทร์ นครราชสีมา กรุงเทพมหานคร จันทบุรี ฉะเชิงเทรา ชลบุรี ตราด ระยอง สมุทรปราการ สระแก้ว นครปฐม ประจวบคีรีขันธ์ เพชรบุรี ราชบุรี สมุทรสงคราม สมุทรสาคร กระบี่ ชุมพร นครศรีธรรมราช นราธิวาส ปัตตานี พังงา ภูเก็ต สงขลา สตูล และสุราษฎร์ธานี) จำนวน 42,927 ไร่ การระบาดเพิ่มขึ้น 336 ไร่ พื้นที่ระบาด 22 จังหวัด (นครราชสีมา กรุงเทพมหานคร จันทบุรี ฉะเชิงเทรา ชลบุรี ตราด ระยอง สระแก้ว สมุทรปราการ ประจวบคีรีขันธ์ เพชรบุรี สมุทรสงคราม สมุทรสาคร กระบี่ ชุมพร ตรัง นครศรีธรรมราช พังงา ภูเก็ต สงขลา สตูล และสุราษฎร์ธานี) จำนวน 12,514 ไร่ การระบาดลดลง 80 ไร่	- ปล่อยแตนเบียนบราคอนกำจัดหนอนหัวดำ อัตราไร่ละ 200 ตัว โดยปล่อย 12 ครั้ง ห่างกัน 15 วัน ปล่อยแตนเบียนไซทริโครแกรมมา อัตราไร่ละ 10 แผ่น ๆ ละ 2,000 ตัว โดยปล่อย 12 ครั้ง ห่างกัน 15 วัน และใช้สารเคมีอิมามิกติน เบนโซเทท โดยพ่นให้ทั่วทรงพุ่ม จำนวน 2 ครั้ง ห่างกัน 15 วัน - แนะนำตัดยอดมะพร้าวที่ถูกหนอนและแมลงดำหนามกัดกินไปเผาทำลาย ปล่อยแตนเบียนอะซีโคเดส 3-5 ครั้ง เพื่อควบคุมหนอนแมลงดำหนามมะพร้าว - ป้องกันกำจัดให้เน้นพ่นสารฆ่าไรในระยะมะพร้าวติดจั่นจนถึงระยะผลขนาดเล็ทห่างกันประมาณ 1 สัปดาห์ ควรใช้สารเคมีตามคำแนะนำของกรมวิชาการเกษตรสารผสมน้ำ 20 ลิตร พ่นทุก 7 วัน อย่างน้อย 4 ครั้ง - ตัดทางใบมะพร้าวที่ถูกหนอนกินใบมะพร้าวทำลาย และเก็บเศษซากพืชนำไปเผาออกแปลงทันที

ชนิดพืช	ศัตรูพืช	สถานการณ์	การดำเนินงาน
	3. โรสสีขามะพร้าว  4. ดั้วงวง  5. ดั้วงแรด	พื้นที่ระบาด 11 จังหวัด (ชัยภูมิ บุรีรัมย์ จันทบุรี กรุงเทพมหานคร ฉะเชิงเทรา ตราด สมุทรปราการ สระแก้ว นครปฐม เพชรบุรี และสมุทรสาคร) จำนวน 408 ไร่ การระบาดลดลง 3 ไร่ พื้นที่ระบาด 13 จังหวัด (กรุงเทพมหานคร จันทบุรี ฉะเชิงเทรา ชลบุรี ตราด สมุทรปราการ เพชรบุรี ประจวบคีรีขันธ์ สมุทรสงคราม กระบี่ พังงา นครศรีธรรมราช และสุราษฎร์ธานี) จำนวน 913 ไร่ การระบาดลดลง 5 ไร่ พื้นที่ระบาด 22 จังหวัด (นครราชสีมา กรุงเทพมหานคร จันทบุรี ฉะเชิงเทรา ชลบุรี ตราด ระยอง สมุทรปราการ นครปฐม ประจวบคีรีขันธ์ เพชรบุรี ราชบุรี สมุทรสงคราม สมุทรสาคร กระบี่ ชุมพร นครศรีธรรมราช พังงา ภูเก็ต สงขลา สตูล และสุราษฎร์ธานี) จำนวน 5,182 ไร่ การระบาดลดลง 33 ไร่	- ใช้กับดักฟีโรโมน ใช้ตาข่ายดักจับด้วงงวงและด้วงแรด ในระยะตัวเต็มวัยมาทำลาย และทำกองล่อโดยใช้เชื้อรา เมตตาโรเซียม เพื่อกำจัดด้วงแรดในระยะดักด้
ปาล์ม น้ำมัน	1. หนอนปลอกเล็ก  2. ดั้วงแรด  3. ดั้วงกุหลาบ  4. โรคลำต้นเน่า  5. โรคทะลายเน่า  6. โรคใบจุด  7. โรคใบจุดสาหร่าย	พื้นที่ระบาด 5 จังหวัด (กระบี่ ชุมพร นครศรีธรรมราช สงขลา และสุราษฎร์ธานี) จำนวน 806 ไร่ การระบาดลดลง 42 ไร่ พื้นที่ระบาด 12 จังหวัด (จันทบุรี ฉะเชิงเทรา ตราด ระยอง กระบี่ ชุมพร ตรัง นครศรีธรรมราช พังงา สงขลา สตูล และสุราษฎร์ธานี) จำนวน 1,195 ไร่ การระบาดลดลง 79 ไร่ พื้นที่ระบาด 10 จังหวัด (จันทบุรี ชลบุรี กระบี่ ชุมพร นราธิวาส นครศรีธรรมราช พังงา สงขลา สตูล และสุราษฎร์ธานี) จำนวน 695 ไร่ การระบาดเพิ่มขึ้น 118 ไร่ พื้นที่ระบาด 13 จังหวัด (จันทบุรี ชลบุรี ตราด ระยอง ประจวบคีรีขันธ์ กระบี่ ชุมพร ตรัง สตูล นครศรีธรรมราช พัทลุง สงขลา และสุราษฎร์ธานี) จำนวน 11,970 ไร่ การระบาดเพิ่มขึ้น 7 ไร่ พื้นที่ระบาด 7 จังหวัด (ตราด กระบี่ ชุมพร นราธิวาส สงขลา นครศรีธรรมราช และสุราษฎร์ธานี) จำนวน 156 ไร่ การระบาดเพิ่มขึ้น 8 ไร่ พื้นที่ระบาด 7 จังหวัด (ระยอง กระบี่ ชุมพร ยะลา นราธิวาส นครศรีธรรมราช และสุราษฎร์ธานี) จำนวน 77 ไร่ การระบาดคงที่ พื้นที่ระบาด 5 จังหวัด (กระบี่ ชุมพร นครศรีธรรมราช ตรัง และสุราษฎร์ธานี) จำนวน 376 ไร่ การระบาดเพิ่มขึ้น 30 ไร่	- ฟันเชื้อบีที (Bacillus thuringiensis) ฟันให้ทั่วบริเวณ ใต้ใบและดองฟันในช่วงเช้าหรือเย็น เพื่อหลีกเลี่ยงแสงยูวี ที่จะทำลายเชื้อบีที และฟันติดต่อกัน - ใช้กับดักฟีโรโมน และใช้ตาข่ายดักจับด้วงแรดในระยะ ตัวเต็มวัยมาทำลาย และทำกองล่อโดยใช้เชื้อราเมตตาโรเซียม เพื่อกำจัดในระยะดักด้ และระยะตัวหนอน - หมั่นทำความสะอาดบริเวณคอกปาล์มน้ำมัน และบริเวณ โคนทางใบอย่างสม่ำเสมอ ใช้สารฆ่าแมลงประเภท Carbaryl เช่น เซฟวิน อัตรา 40 กรัม/น้ำ 20 ลิตร หรือคาร์โบซัลแฟน - ให้เกษตรกรใช้เชื้อราไตรโคเดอร์มาทาบริเวณที่เกิด โรคลำต้นเน่าปาล์มน้ำมันเพื่อควบคุมการระบาด - ตัดแต่งทางใบปาล์มน้ำมัน ซอดอกที่ฟ่อ และทะลายที่พบ เป็นโรค แยกต้นกล้าที่เป็นโรคใบจุดออกจากแปลงตัดแต่งใบ ที่เป็นโรคใบจุดนำออกไปเผาทำลายนอกแปลง - ตัดทางใบปาล์มน้ำมันที่เป็นโรคใบจุดสาหร่าย นำไปเผา ทำลายนอกแปลง และหากพบการระบาดรุนแรง ให้ใช้สารเคมีคอปเปอร์ออกไซด์คลอไรด์ อัตรา 50 กรัม/น้ำ 20 ลิตร ฉีดพ่นที่แผ่นใบ
ยางพารา	1. โรครากขาว  2. โรคใบร่วงยางพารา	พื้นที่ระบาด 7 จังหวัด (ตราด กระบี่ ชุมพร ตรัง นครศรีธรรมราช ปัตตานี และสุราษฎร์ธานี) จำนวน 2,052 ไร่ การระบาดเพิ่มขึ้น 3 ไร่ พื้นที่ระบาด 10 จังหวัด (น่านหนองคาย กระบี่ ตราด ชุมพร ปัตตานี นครศรีธรรมราช พังงา ภูเก็ต และ สุราษฎร์ธานี) จำนวน 5,549 ไร่ การระบาดเพิ่มขึ้น 1,002 ไร่	- คำแนะนำวิธีการป้องกันกำจัดโรครากขาว โดยการขุดคู ล้อมบริเวณต้นที่เป็นโรคนานาคูกว้าง 30 ซม. ลึก 60 ซม. ไปทางหัวและท้ายในแถวเดียวกันข้างละ 2 ต้น - ส่งเสริมให้เกษตรกรใช้เชื้อราไตรโคเดอร์มา - หากพบการระบาดของโรคใบร่วงชนิดใหม่ของยางพารา รุนแรง ใช้สารเคมีป้องกันกำจัดเชื้อรา - รมรังค์ให้เกษตรกรหยุดกรีดยางในขณะที่ยางพารา



ชนิดพืช	ศัตรูพืช	สถานการณ์	การดำเนินงาน
	3. โรคใบร่วงชนิดใหม่ ของยางพารา 4. โรคหน้ำยางแห้ง	พื้นที่ระบาด 10 จังหวัด (น่าน แพร่ สุโขทัย หนองคาย กระบี่ นราธิวาส ปัตตานี พังงา ยะลา และสงขลา) จำนวน 131,214 ไร่ <u>การระบาดคงที่</u> พื้นที่ระบาด 6 จังหวัด (สกลนคร ชุมพร ตรัง สตูล นครศรีธรรมราช และสุราษฎร์ธานี) จำนวน 4,734 ไร่ <u>การระบาดลดลง 25 ไร่</u>	อยู่ในช่วงผลัดใบ - เมื่อสังเกตพบความผิดปกติในการให้น้ำยางของต้นยาง ควรหยุดกรีด 3-6 เดือน แล้วบำรุงใส่ปุ๋ยต้นยาง หรือ จนกระทั่งน้ำยางไหลเป็นปกติเมื่อทำการทดสอบ
กาแฟ	1. โรคราสนิม 2. หนอนกาแฟสีแดง	พื้นที่ระบาด 2 จังหวัด (เชียงใหม่ และกระบี่) จำนวน 8 ไร่ <u>การระบาดคงที่</u> พื้นที่ระบาด 1 จังหวัด (เชียงใหม่) จำนวน 15 ไร่ <u>การระบาดคงที่</u>	- แนะนำเกษตรกรให้ดูแลสวนกาแฟให้สะอาดอย่างสม่ำเสมอ เก็บเศษซากพืชออกไปทำลายทิ้งนอกแปลง
มันสำปะหลัง	1. เพลี้ยแป้ง มันสำปะหลัง 2. ไรแดงมันสำปะหลัง 3. โรคโคนเน่าหัวเน่า 4. โรคพุ่มแจ้ 5. โรคใบด่าง มันสำปะหลัง	พื้นที่ระบาด 4 จังหวัด (สกลนคร จันทบุรี ชลบุรี และสระแก้ว) จำนวน 143 ไร่ <u>การระบาดคงที่</u> พื้นที่ระบาด 6 จังหวัด (นครราชสีมา สกลนคร สุรินทร์ สระบุรี ชลบุรี และระยอง) จำนวน 844 ไร่ <u>การระบาดคงที่</u> พื้นที่ระบาด 3 จังหวัด (อุทัยธานี อุดรดิตถ์ และ นครราชสีมา) จำนวน 1,090 ไร่ <u>การระบาดเพิ่มขึ้น 639 ไร่</u> พื้นที่ระบาด 3 จังหวัด (กาฬสินธุ์ จันทบุรี และชลบุรี) จำนวน 351 ไร่ <u>การระบาดลดลง 4 ไร่</u> พื้นที่ระบาด 37 จังหวัด (กำแพงเพชร ตาก นครสวรรค์ พิจิตร พิษณุโลก เพชรบูรณ์ สุโขทัย อุทัยธานี กาฬสินธุ์ ขอนแก่น ชัยภูมิ นครราชสีมา บุรีรัมย์ มหาสารคาม มุกดาหาร ยโสธร ร้อยเอ็ด เลย ศรีสะเกษ สุรินทร์ หนองคาย อุดรธานี อุบลราชธานี ชัยนาท สพบุรี สระบุรี จันทบุรี ฉะเชิงเทรา ชลบุรี ปราจีนบุรี ระยอง สระแก้ว กาญจนบุรี เพชรบุรี ราชบุรี และสุพรรณบุรี) จำนวน 585,394 ไร่ <u>การระบาดเพิ่มขึ้น 66,960 ไร่</u>	- ให้ไถและพรวนดิน และใช้ท่อนพันธุ์ที่สะอาด ทำลาย ต้นมันสำปะหลังที่แสดงอาการของโรคใบด่าง - ให้หลีกเลี่ยงการปลูกมันสำปะหลังในช่วงฤดูแล้ง หรือ ฝนทิ้งช่วงเป็นระยะเวลานาน - ใช้วิธีเขตกรรม เช่น การไถตากดิน ช่วยกำจัดตัวหนอนและ ดักแด้ในดิน การเก็บเศษซากพืชอาหาร เพื่อลดแหล่งอาหาร สามารถช่วยลดประชากรและการขยายพันธุ์ได้ ถ้าในระยะ หนอนขนาดเล็กและพบการระบาดน้อย พ่นด้วยสารชีวภัณฑ์ ดังนี้ เชื้อแบคทีเรีย บาซิลลัส ทูริงเยนซิส อัตรา 80 กรัม หรือ มล. /น้ำ 20 ลิตร เชื้อไวรัส วคอีโพลีฮีโดรไวรัส หรือ เอ็นพีวี หนอนกระทู้หอม อัตรา 20-30 มล. /น้ำ 20 ลิตร โดยพ่นทุก 7 วัน - ไม่ใช้ท่อนพันธุ์จากแหล่งที่พบการระบาดของโรค ทำลาย ต้นมันสำปะหลังที่แสดงอาการ - ขุดหรือถอนต้นที่เป็นโรคไปทำลายนอกแปลง หลีกเลี่ยง การขนย้ายท่อนพันธุ์จากแหล่งที่มีโรคไปสู่แหล่งที่ยังไม่เคย มีการระบาดและกำจัดวัชพืชที่แหล่งพักเชื้อ - ควรรกร่องแปลงปลูกเพื่อไม่ให้น้ำท่วมขัง ก่อนปลูกควรแช่ ท่อนพันธุ์ด้วยเมทาแลกซิล หรือฟอสอีทิล-อะลูมิเนียม
ข้าวโพด เลี้ยงสัตว์	1. หนอนกระทู้ข้าวโพด ลายจุด (fall amywom)	พื้นที่ระบาด 6 จังหวัด (เชียงใหม่ อุทัยธานี นครราชสีมา จันทบุรี สระแก้ว และสตูล) จำนวน 314 ไร่ <u>การระบาดเพิ่มขึ้น 87 ไร่</u>	- ควบคุมการระบาดของหนอนกระทู้ข้าวโพดลายจุด (FAW) แนะนำเกษตรกรหมั่นสำรวจแปลงอย่างสม่ำเสมอ เก็บกลุ่มไข่ หรือตัวหนอนทำลายทิ้งนอกแปลง
สับปะรด	1. โรคเหี่ยว	พื้นที่ระบาด 3 จังหวัด (ตราด ประจวบคีรีขันธ์ และระยอง) จำนวน 478 ไร่ <u>การระบาดลดลง 2 ไร่</u>	- ทำความสะอาดแปลง การเตรียมดิน ควรตัดต้นและป่นต่อเก่า สับปะรดทิ้งไว้ 2-3 เดือน พร้อมทั้งเก็บซากต้นสับปะรดทำลาย
อ้อย	1. หนอนกออ้อย 2. โรคใบขาว 3. โรคเส้ดำ 4. ตัวหนวดยาว	พื้นที่ระบาด 1 จังหวัด (นครราชสีมา) จำนวน 47 ไร่ <u>การระบาดเพิ่มขึ้น 22 ไร่</u> พื้นที่ระบาด 2 จังหวัด (ขอนแก่น และนครราชสีมา) จำนวน 203 ไร่ <u>การระบาดคงที่</u> พื้นที่ระบาด 2 จังหวัด (สพบุรี และสระแก้ว) จำนวน 595 ไร่ <u>การระบาดคงที่</u> พื้นที่ระบาด 1 จังหวัด (อุทัยธานี) จำนวน 116 ไร่ <u>การระบาดคงที่</u>	- หนอนกออ้อย ควรให้น้ำเพื่อให้อ้อยแตกหน่อชดเชย ปล่อยแตนเบียนไข่ไตรโคแกรมมา อัตรา 30,000 ตัว/ไร่/ครั้ง - ใช้ส่วนขยายพันธุ์ที่ปราศจากโรค เช่น ต้นจากการเพาะเลี้ยง เนื้อเยื่อ หรือท่อนพันธุ์จากแหล่งปลูกที่ไม่มีการเกิดโรคใบขาว หมั่นตรวจกำจัดวัชพืชในแปลงและรอบแปลงปลูก เมื่อพบ การระบาดของโรครุนแรงควรไถทำลายต่ออ้อย - เมื่อพบกออ้อยเริ่มแสดงอาการเส้ดำ ควรตัดเส้ดำออก ขณะเริ่มปรากฏอาการ ก่อนที่เยื่อหุ้มเส้ดำจะหลุดออก นำไปใส่ถุงไปทำลายนอกแปลงปลูก - ในแหล่งที่พบการระบาด หลังวางท่อนพันธุ์ควรมีการฉีดพ่นด้วย

ชนิดพืช	ศัตรูพืช	สถานการณ์	การดำเนินงาน
			สารแขวนลอยของเชื้อราเขียว จีกลบ
ทุเรียน	1. เพลี้ยไฟ 2. เพลี้ยไก่แจ้ 3. เพลี้ยแป้ง 4. ไรแดง 5. โรครากเน่าโคนเน่า 6. โรคใบติดหรือใบไหม้ 7. โรคใบจุดสาหร่าย 8. เพลี้ยหอยเกล็ด 9. เพลี้ยจักจั่นฝอย 10. โรคคราดำ 11. โรคคราสีชมพู 12. หนอนเจาะผล 13. หนอนเจาะเมล็ด	พื้นที่ระบาด 6 จังหวัด (จันทบุรี ระยอง กระบี่ ชุมพร นครศรีธรรมราช และสุราษฎร์ธานี) จำนวน 768 ไร่ การระบาดเพิ่มขึ้น 5 ไร่ พื้นที่ระบาด 11 จังหวัด (จันทบุรี ตราด ระยอง กระบี่ ชุมพร นครศรีธรรมราช พังงา ยะลา สงขลา สตูล และสุราษฎร์ธานี) จำนวน 389 ไร่ การระบาดเพิ่มขึ้น 72 ไร่ พื้นที่ระบาด 6 จังหวัด (จันทบุรี ตราด ระยอง กระบี่ ชุมพร และนครศรีธรรมราช) จำนวน 175 ไร่ การระบาดคงที่ พื้นที่ระบาด 7 จังหวัด (จันทบุรี ตราด ระยอง กระบี่ ชุมพร นครศรีธรรมราช และสุราษฎร์ธานี) จำนวน 624 ไร่ การระบาดคงที่ พื้นที่ระบาด 17 จังหวัด (น่าน จันทบุรี ตราด ระยอง ประจวบคีรีขันธ์ กระบี่ ชุมพร ตรัง นครศรีธรรมราช นราธิวาส ปัตตานี พังงา ภูเก็ต ยะลา ระนอง สงขลา และสุราษฎร์ธานี) จำนวน 4,928 ไร่ การระบาดเพิ่มขึ้น 48 ไร่ พื้นที่ระบาด 8 จังหวัด (จันทบุรี ตราด กระบี่ ชุมพร นครศรีธรรมราช นราธิวาส ยะลา และสุราษฎร์ธานี) จำนวน 387 ไร่ การระบาดเพิ่มขึ้น 63 ไร่ พื้นที่ระบาด 9 จังหวัด (จันทบุรี ตราด กระบี่ ชุมพร นครศรีธรรมราช ปัตตานี ยะลา สงขลา และสุราษฎร์ธานี) จำนวน 864 ไร่ การระบาดเพิ่มขึ้น 8 ไร่ พื้นที่ระบาด 8 จังหวัด (จันทบุรี ตราด กระบี่ ชุมพร นครศรีธรรมราช นราธิวาส ยะลา และสงขลา) จำนวน 142 ไร่ การระบาดลดลง 9 ไร่ พื้นที่ระบาด 10 จังหวัด (จันทบุรี ตราด ระยอง กระบี่ ชุมพร นครศรีธรรมราช ปัตตานี ยะลา สงขลา และสุราษฎร์ธานี) จำนวน 922 ไร่ การระบาดเพิ่มขึ้น 6 ไร่ พื้นที่ระบาด 5 จังหวัด (จันทบุรี กระบี่ ชุมพร นครศรีธรรมราช และสุราษฎร์ธานี) จำนวน 136 ไร่ การระบาดลดลง 1 ไร่ พื้นที่ระบาด 5 จังหวัด (จันทบุรี ตราด กระบี่ ชุมพร และสุราษฎร์ธานี) จำนวน 140 ไร่ การระบาดคงที่ พื้นที่ระบาด 1 จังหวัด (ชุมพร) จำนวน 15 ไร่ การระบาดคงที่ พื้นที่ระบาด 4 จังหวัด (นราธิวาส ปัตตานี ยะลา และสตูล) จำนวน 188 ไร่ การระบาดลดลง 403 ไร่	- เมื่อพบเพลี้ยไฟระบาดรุนแรงให้ใช้สารกำจัดแมลง ได้แก่ อิมิดาโคลพริด ฟิโพรนิล หรือคาร์โบซัลแฟน เลือกใช้สารผสมน้ำ 20 ลิตร - เมื่อพบเพลี้ยไก่แจ้ระบาดรุนแรงให้ใช้สารกำจัดแมลง ได้แก่ ไทอามีทอกแซม/แลมบ์ดา-ไซฮาโลทริน ไทอามีทอกแซม อิมิดาโคลพริด หรือไดโนทีฟูแรน โดยเลือกใช้สารผสมน้ำ 20 ลิตร พ่นทุก 7-10 วัน ในช่วงระยะแตกใบอ่อน - เมื่อพบระบาดเพลี้ยแป้งเพียงเล็กน้อยให้ตัดหรือเด็ดส่วนที่ถูกทำลายไปทิ้งนอกแปลง สารฆ่าแมลงที่ได้ผลในการควบคุมเพลี้ยแป้ง คือ คาร์บาริล อัตรา 50 กรัม/น้ำ 20 ลิตร โดยพ่นสารเฉพาะต้นที่พบเพลี้ยแป้งทำลาย - เมื่อพบไรแดงทุเรียนหรือไรแดงแอฟริกันระบาดรุนแรงให้ใช้สารกำจัดแมลง ได้แก่ ไพโรพาร์โกด์ อัตรา 30 กรัม อะมิทราซ อัตรา 30 มล. หรือเฮกซีไทอะซอกซ์อัตรา 40 มล. - โรครากเน่าโคนเน่า แนะนำให้ใช้เชื้อราไตรโคเดอร์มา - เมื่อพบการระบาดของโรคใบติดหรือใบไหม้มากควรพ่นสารป้องกันกำจัดโรคพืช เช่น เฮกซะโคนาโซล อัตรา 20 กรัม คอปเปอร์ออกซีคลอไรด์ อัตรา 30-50 กรัม เป็นต้น เลือกใช้สารชนิดใดชนิดหนึ่งพ่นทุก 7-10 วัน โดยพ่นที่ใบ - เมื่อเริ่มพบอาการของโรคใบจุดสาหร่ายให้ตัดใบหรือส่วนที่เป็นโรคนำไปทำลาย หากโรคยังคงระบาดพ่นด้วยสารป้องกันกำจัดโรคพืช - หากพบเพลี้ยหอยเกล็ดในปริมาณน้อยบนใบใช้น้ำผสมไวต์ออยล์ อัตรา 20 มล./น้ำ 20 ลิตร พ่นให้ทั่วเมื่อระบาดรุนแรงให้ใช้สารกำจัดแมลงพ่นเฉพาะต้นที่พบ - เมื่อพบการเข้าทำลายของเพลี้ยจักจั่นฝอยระบาดรุนแรงให้ใช้สารกำจัดแมลง เช่น คาร์โบซัลแฟน อัตรา 50 มล. หรือไซเพอร์เมทริน/ไพฟาโลน อัตรา 40 มล. เป็นต้น โดยเลือกใช้สารชนิดใดชนิดหนึ่งผสมน้ำ 20 ลิตร พ่นทุก 7-10 วัน - เมื่อพบคราบราสีดํา พ่นด้วยน้ำเปล่าล้างคราบราสีดํา และสารเหนียวที่ผสมปากดูดซับถ่ายไว้ เพื่อลดปริมาณเชื้อสาเหตุโรค และกำจัดวัชพืชในแปลง - ในฤดูฝนหมั่นสำรวจแปลงปลูกอย่างสม่ำเสมอ หากพบอาการของโรคราที่กิ่งให้ตัดและนำไปทำลายนอกแปลง และใช้สารป้องกันกำจัดโรคพืช คอปเปอร์ออกซีคลอไรด์ ผสมน้ำชั้นๆ ทาบริเวณแผลที่ตัด - ท่อผลเพื่อป้องกันหนอนเจาะด้วยถุงพลาสติกสีขาวขุ่น เจาะรูที่บริเวณขอบล่างเพื่อให้หยดน้ำระบายออก และกำจัดด้วยวิธีผสมผสาน โดยการพ่นสารฆ่าแมลง แลมบ์ดา-ไซฮาโลทริน
เงาะ	1. เพลี้ยแป้ง 2. โรคใบจุดสาหร่าย	พื้นที่ระบาด 3 จังหวัด (เชียงใหม่ นครศรีธรรมราช และนราธิวาส) จำนวน 29 ไร่ การระบาดคงที่ พื้นที่ระบาด 4 จังหวัด (เชียงใหม่ จันทบุรี	- ตัดแต่งกิ่งเงาะ จากนั้นให้ใช้เศษผ้าชุบน้ำมันเครื่อง ผูกอบโคนต้น เพื่อป้องกันมดและเพลี้ยแป้ง - ตัดส่วนที่พบโรคใบจุดสาหร่ายเก็บไปเผาทำลาย และตัดแต่งทรงพุ่มให้โปร่ง แนะนำให้ใช้สารเคมีคอปเปอร์ออกซีคลอไรด์

ชนิดพืช	ศัตรูพืช	สถานการณ์	การดำเนินงาน
	3. หนอนคืบกินใบ 4. โรคราแป้ง	นครศรีธรรมราช และนราธิวาส) จำนวน 219 ไร่ การระบาดลดลง 7 ไร่ พื้นที่ระบาด 1 จังหวัด (จันทบุรี) จำนวน 60 ไร่ การระบาดคงที่ พื้นที่ระบาด 3 จังหวัด (เชียงใหม่ ขอนแก่น และจันทบุรี) จำนวน 22 ไร่ การระบาดเพิ่มขึ้น 5 ไร่	- หมั่นสำรวจและสังเกตการเข้าทำลายของหนอนคืบกินใบ ในระยะที่ต้นเงาะแตกใบอ่อนถ้าพบหนอนคืบกินใบ ให้เกษตรกร พ่นด้วยสารฆ่าแมลง คาร์บาริล อัตรา 60 กรัม/น้ำ 20 ลิตร - โรคราแป้ง ให้เก็บผลที่เป็นโรค ใบแห้ง กิ่งแห้งที่ร่วงหล่น นำไปเผาทำลายนอกแปลง ในแตกช่วงใบอ่อนและเริ่มติดผล
มังคุด	1. เพลี้ยไฟ 2. หนอนกินใบ 3. หนอนขอนใบ 4. โรคราใบจุด 5. โรคราแอนแทรกโนส 6. โรคราใบจุดสาหร่าย	พื้นที่ระบาด 5 จังหวัด (จันทบุรี ตราด ระยอง ชุมพร และนราธิวาส) จำนวน 245 ไร่ การระบาดเพิ่มขึ้น 3 ไร่ พื้นที่ระบาด 4 จังหวัด (จันทบุรี กระบี่ ชุมพร และนครศรีธรรมราช) จำนวน 282 ไร่ การระบาดลดลง 1 ไร่ พื้นที่ระบาด 3 จังหวัด (จันทบุรี ระยอง และชุมพร) จำนวน 261 ไร่ การระบาดเพิ่มขึ้น 10 ไร่ พื้นที่ระบาด 4 จังหวัด (จันทบุรี ระยอง ชุมพร และ นครศรีธรรมราช) จำนวน 187 ไร่ การระบาดลดลง 12 ไร่ พื้นที่ระบาด 1 จังหวัด (ชุมพร) จำนวน 79 ไร่ การระบาดคงที่ พื้นที่ระบาด 4 จังหวัด (จันทบุรี ชุมพร ตรัง และ นราธิวาส) จำนวน 365 ไร่ การระบาดเพิ่มขึ้น 5 ไร่	- การป้องกันกำจัดเพลี้ยไฟในมังคุดในช่วงฤดูแล้งขณะที่ มังคุดอยู่ในระยะออกดอก ติดผลอ่อน การพ่นสารเคมีป้องกัน กำจัดศัตรูพืชควรพ่น 3 ครั้ง - เมื่อพบใบอ่อนมังคุด ถูกทำลายเกิน 20% ให้พ่นด้วย สารเคมีป้องกันกำจัดศัตรูพืช คาร์บาริล อัตรา 60 กรัม/น้ำ 20 ลิตร พ่น 2 ครั้ง ห่างกัน 5 วัน - เมื่อพบหนอนกัดกินใบอ่อนเข้าทำลายของยอด ให้พ่นด้วย สารฆ่าแมลงคาร์บาริล อัตรา 60 กรัม/น้ำ 20 ลิตร เมื่อพบการ ระบาดในระยะแตกใบอ่อน ให้พ่น 2 ครั้ง ห่างกัน 10 วัน - พ่นสารเคมีป้องกันกำจัดโรคราใบจุด ในช่วงที่มังคุดแตกใบอ่อน เช่น คอปเปอร์ออกซิคลอไรด์ 30-80 กรัม - พ่นสารเคมีป้องกันกำจัดโรคราแอนแทรกโนส เช่น คาร์เบนดาซิม อัตรา 10-20 กรัม หรือไอโพรไดโอน 20-30 กรัม โดยเลือกใช้สาร ชนิดใดชนิดหนึ่งผสมน้ำ 20 ลิตร - เมื่อพบการระบาดของโรคราใบจุดสาหร่ายพ่นด้วยสารป้องกัน กำจัดโรครา เช่น คอปเปอร์ออกซิคลอไรด์
ลำไย	1. เพลี้ยแป้ง 2. โรคราดำ 3. โรคราฟุ่มไม้กวาด 4. หนอนคืบกินใบ	พื้นที่ระบาด 3 จังหวัด (เชียงใหม่ จันทบุรี และ สมุทรสาคร) จำนวน 67 ไร่ การระบาดคงที่ พื้นที่ระบาด 3 จังหวัด (เชียงใหม่ พะเยา และ จันทบุรี) จำนวน 207 ไร่ การระบาดคงที่ พื้นที่ระบาด 1 จังหวัด (จันทบุรี) จำนวน 87 ไร่ การระบาดคงที่ พื้นที่ระบาด 2 จังหวัด (น่าน และจันทบุรี) จำนวน 15 ไร่ การระบาดเพิ่มขึ้น 1 ไร่	- หากพบว่า เพลี้ยแป้งเริ่มระบาดในสวนลำไย ควรพ่นด้วย สารเคมีป้องกันกำจัด ได้แก่ มาลาไทออน อัตรา 30 มล./น้ำ 20 ลิตร หรือไพริทรอยด์ พ่นให้ทั่ว 2-3 ครั้ง ห่างกัน 10 วัน - พ่นสารเคมี เช่น คาร์บาริล 85% WP อัตรา 40 กรัม/น้ำ 20 ลิตร อาจพ่นควบคู่กับสารป้องกันกำจัดเชื้อรา ได้แก่ คอปเปอร์ออก ซิคลอไรด์ อัตรา 40-50 กรัม หรือเบตาไซฟลูทรีน อัตรา 40-50 กรัม - หมั่นสำรวจแปลงปลูกพืช หากพบกิ่งที่เป็นโรคราฟุ่มไม้กวาด ให้ตัดกิ่งที่เป็นโรคนำมาเผาทำลายนอกแปลง - เขย่ากิ่งให้หนอนร่วงหล่นแล้วเก็บรวบรวมไปทำลายหรือ นำไปเป็นอาหารสัตว์เลี้ยง และเก็บรวบรวมดักแต่ไปทำลาย หากระบาดมาก ควรพ่นด้วยสารเคมีป้องกันกำจัด เช่น คาร์บาริล อัตรา 45-60 กรัม หรือแลมบ์ดาไซฮาโลทรีน อัตรา 12 มล. เลือกใช้ชนิดใดชนิดหนึ่งผสมน้ำ 20 ลิตร

## 8. สถานการณ์โรคระบาดสัตว์

โรคพิษสุนัขบ้า (ข้อมูล ณ วันที่ 19 ก.ย. 67)

ปัจจุบันมีพื้นที่ควบคุมที่พบการเกิดโรค 18 จุด ประกอบด้วย จังหวัดชลบุรี ศรีสะเกษ บุรีรัมย์ เชียงราย นครนายก  
ระยอง ยโสธร อำนาจเจริญ อุบลราชธานี อุดรดิตถ์ พัทลุง และจังหวัดสงขลา มีพื้นที่เฝ้าระวังการเกิดโรค 82 จุด ประกอบด้วย  
อุบลราชธานี สงขลา ชลบุรี สุรินทร์ กาฬสินธุ์ บุรีรัมย์ อำนาจเจริญ ระยอง เลย ปราจีนบุรี ศรีสะเกษ สระแก้ว ฉะเชิงเทรา  
มหาสารคาม จันทบุรี สมุทรปราการ ตาก นครพนม นครราชสีมา มุกดาหาร สมุทรสงคราม ชัยภูมิ พิจิตร และจังหวัดสุพรรณบุรี

สำหรับสถานการณ์โรคพิษสุนัขบ้าระหว่างวันที่ 1 ตุลาคม 2566 – 19 กันยายน 2567 ทั้งหมด 31 จังหวัด 213 จุด  
ได้แก่ จังหวัดลพบุรี จันทบุรี สระแก้ว ปราจีนบุรี ชลบุรี ฉะเชิงเทรา ระยอง สมุทรปราการ นครนายก อำนาจเจริญ ชัยภูมิ บุรีรัมย์  
สุรินทร์ อุบลราชธานี ศรีสะเกษ ยโสธร นครราชสีมา เลย มหาสารคาม นครพนม กาฬสินธุ์ มุกดาหาร เชียงราย ตาก อุดรดิตถ์ พิจิตร  
สมุทรสงคราม สุพรรณบุรี นครศรีธรรมราช พัทลุง และจังหวัดสงขลา ซึ่งขณะนี้ กรมปศุสัตว์ยังได้เร่งรัดควบคุมโรคทุกจุดเกิดโรค  
โดยฉีดวัคซีนรอบจุดเกิดโรค (ring vaccination) ร่วมในการเฝ้าระวัง ป้องกัน และควบคุมโรคได้