

## แบบฟอร์มที่ ๑ ข้อมูลพื้นฐานของจังหวัดเพชรบูรณ์

### ๑. ข้อมูลด้านการเกษตรของจังหวัด

๑.๑ พื้นที่ทั้งหมด ๗.๙๑๗ ล้านไร่ เป็นพื้นที่เกษตรกรรม ๔.๕๖๖ ล้านไร่ (๕๗.๔๑% ของพื้นที่ทั้งหมด) แยกเป็นพื้นที่นา ๑.๓๐๖ ล้านไร่ พืชไร่ ๒.๓๖๑ ล้านไร่ ไม้ยืนต้น ๐.๔๕๐ ล้านไร่ ไม้ผล ๐.๓๗๘ ล้านไร่ พืชสวน ๐.๐๑๔ ล้านไร่ ไร่หมุนเวียน ๐.๐๑๖ ล้านไร่ สถานที่เพาะเลี้ยงสัตว์น้ำ ๐.๐๐๗ ล้านไร่ และเกษตรผสมผสาน/ไร่นาสวนผสม ๐.๐๐๒ ล้านไร่ พื้นที่ป่าชุมชนและสิ่งปลูกสร้าง ๐.๓๗๐ ล้านไร่ (๔.๖๘% ของพื้นที่ทั้งหมด) พื้นที่ป่า ๒.๗๓๕ ล้านไร่ (๓๔.๖๖% ของพื้นที่ทั้งหมด) พื้นที่น้ำ ๐.๐๗๑ ล้านไร่ (๑.๒๔% ของพื้นที่ทั้งหมด) พื้นที่เบ็ดเตล็ด ๐.๑๕๓ ล้านไร่ (๒.๐๑% ของพื้นที่ทั้งหมด)

#### ๑.๒ สถานการณ์ด้านทรัพยากรการผลิตและแนวโน้ม

##### ๑.๒.๑ แหล่งน้ำธรรมชาติที่สำคัญ ประกอบด้วยแหล่งน้ำประเภทต่างๆ ดังนี้

๑) แหล่งน้ำผิวดิน ได้แก่ แม่น้ำ ลำธาร ห้วย คลอง บึง กระจัดกระจายอยู่ทั่วไปในพื้นที่จังหวัดเพชรบูรณ์ และมีแม่น้ำที่สำคัญเพียงสายเดียว คือ แม่น้ำป่าสัก ต้นกำเนิดจากเขาผาหลา จังหวัดเลย เป็นแม่น้ำสำคัญที่สุดของจังหวัด ไหลผ่านอำเภอหล่มเก่า หล่มสัก เมืองเพชรบูรณ์ หนองไผ่ บึงสามพัน วิเชียรบุรี และศรีเทพ คิดเป็นระยะทางประมาณ ๓๕๐ กิโลเมตร เดิมแม่น้ำป่าสักมีความอุดมสมบูรณ์ เพราะมีน้ำใช้ในการเกษตรได้ตลอดทั้งปี แต่ปัจจุบันมีสภาพตื้นเขิน มีน้ำเฉพาะฤดูฝน ส่วนฤดูแล้งน้ำจะแห้งขาด เป็นตอนๆ ไม่เพียงพอแก่การเพาะปลูก และมีห้วย ลำธาร คลอง ๑,๑๘๖ สาย มีสระ หนอง บึง ประมาณ ๒๖๒ แห่ง

##### ๒) แหล่งน้ำใต้ดิน มีสภาพน้ำใต้ดิน ดังนี้

(๑) สภาพน้ำใต้ดินให้ปริมาณน้ำปานกลาง (๑๐๐ - ๒๐๐ แกลลอน/นาถิ) โดยทั่วไปน้ำมีคุณภาพดี แต่บางพื้นที่มีหินปูนเจือปนอยู่ด้วย ครอบคลุมพื้นที่บางส่วนของอำเภอบึงสามพัน อำเภอชนแดน และอำเภอวิเชียรบุรี

(๒) สภาพน้ำใต้ดินให้ปริมาณปานกลาง (๑๐๐ - ๒๐๐ แกลลอน/นาถิ) แต่ไม่มีคุณภาพต่ำ ครอบคลุมพื้นที่บางส่วนของอำเภอหล่มเก่า อำเภอน้ำหนาว อำเภอหล่มสัก และอำเภอเมืองเพชรบูรณ์

(๓) สภาพน้ำใต้ดินที่ให้ปริมาณน้ำน้อย (๑๐-๑๐๐ แกลลอน/นาถิ) โดยทั่วไปน้ำมีคุณภาพดี ใช้ดื่มได้ ครอบคลุมพื้นที่บางส่วนของอำเภอชนแดน อำเภอศรีเทพ อำเภอหนองไผ่ อำเภอหล่มสัก และอำเภอเมืองเพชรบูรณ์

##### ๑.๒.๒ แหล่งน้ำชลประทาน

ปริมาณน้ำภาพรวมจังหวัด ๑๙๓.๗๔๕ ล้าน ลบ.ม. (ณ วันที่ ๒๘ พฤษภาคม ๒๕๖๗ อ่างเก็บน้ำขนาดกลาง จำนวน ๑๑ แห่ง มีปริมาณน้ำใช้การ ๔๓.๕๕ ล้าน ลบ.ม. คิดเป็นร้อยละ ๓๑.๘๘ ของความจุ้กัก)

๑) แหล่งน้ำชลประทาน ซึ่งดำเนินการโดยโครงการชลประทานเพชรบูรณ์ มีพื้นที่ได้รับประโยชน์ทั้งหมด ๕๓๕,๓๑๑ ไร่ คิดเป็นร้อยละ ๑๑.๙๔ ของพื้นที่เกษตรกรรมทั้งหมด (พื้นที่เกษตรกรรม ๔,๕๖๖,๗๒๖ ไร่) สามารถจำแนกได้ดังนี้

(๑) โครงการชลประทานขนาดกลางในจังหวัดเพชรบูรณ์ มี ๑๑ โครงการ ในพื้นที่ ๖ อำเภอ ๑๒ ตำบล สามารถเก็บน้ำได้ ๑๙๓.๗๔๕ ล้านลูกบาศก์เมตร มีพื้นที่ชลประทานทั้งสิ้น ๑๒๑,๓๔๘ ไร่

(๒) โครงการชลประทาน (อ่างเก็บน้ำขนาดเล็กและฝาย) อันเนื่องมาจากพระราชดำรินในจังหวัดเพชรบูรณ์ มี ๑๖ โครงการ จำนวน ๔ อำเภอ ๗ ตำบล อยู่ในเขตอำเภอเขาค้อ ๑๓ โครงการ อำเภอหนองไผ่ ๑ โครงการ อำเภอวิเชียรบุรี ๑ โครงการ และอำเภอเมืองเพชรบูรณ์ ๑ โครงการ สามารถเก็บน้ำได้ ๔.๘๑๖ ล้านลูกบาศก์เมตร มีพื้นที่ชลประทาน ๗,๒๐๐ ไร่

(๓) โครงการชลประทานขนาดเล็กและอื่น ๆ มี ๑๙๔ โครงการ มีพื้นที่ได้รับประโยชน์ ๓๐๔,๘๕๒ ไร่ ซึ่งได้ดำเนินการถ่ายโอนภารกิจ (ยกเว้นโครงการพระราชดำริ) ในการดูแลบำรุงรักษาให้แก่องค์กรปกครองส่วนท้องถิ่น

(๔) แผนการดำเนินงานพัฒนาแหล่งน้ำและระบบส่งน้ำในพื้นที่ลุ่มน้ำป่าสักที่ขอรับการสนับสนุนจาก กปร. แบ่งเป็น ระบบส่งน้ำจำนวน ๕ โครงการ และแผนงานที่อยู่ระหว่างศึกษาผลกระทบสิ่งแวดล้อม(EIA) ผ่านกระบวนการมีส่วนร่วมแล้ว จำนวน ๑ โครงการ ที่มา : โครงการชลประทานเพชรบูรณ์ (ณ พฤศจิกายน ๒๕๖๖)

## ๑.๒.๓ แหล่งน้ำนอกเขตชลประทาน

แหล่งน้ำในไร่นานอกเขตชลประทาน (บ่อจิว) สระน้ำในไร่นา (บ่อจิว) ขนาด ๑,๒๖๐ ลบ.ม. จำนวน ๑๓,๔๒๔ บ่อ และบ่อบาดาล จำนวน ๑,๙๐๕ บ่อ ข้อมูล ณ พศจิกายน ๒๕๖๖ ที่มา : สถานีพัฒนาที่ดินเพชรบูรณ์ , และสำนักงานทรัพยากรธรรมชาติและสิ่งแวดล้อมจังหวัดเพชรบูรณ์ )

## ๑.๒.๔ ลักษณะภูมิอากาศ

๑) ฤดูกาล จังหวัดเพชรบูรณ์ เป็นจังหวัดที่มีภูเขาล้อมรอบ ทำให้อากาศร้อนจัดในฤดูร้อน หนาวจัดในฤดูหนาว โดยเฉพาะพื้นที่อำเภอน้ำหนาว อำเภอเขาค้อ และอำเภอหล่มเก่า จะมีอากาศหนาวที่สุด และบนพื้นที่ภูเขาจะมีอากาศเย็นตลอดทั้งปี ฤดูร้อนเริ่มเดือนมีนาคม ถึง เมษายน ฤดูฝนเริ่มเดือนพฤษภาคม ถึง ตุลาคม และฤดูหนาวเริ่มเดือนพฤศจิกายน ถึง กุมภาพันธ์ ของทุกปี

ปี ๒๕๖๖ จังหวัดเพชรบูรณ์ มีอุณหภูมิสูงสุดเฉลี่ย ๓๗ - ๓๙ องศาเซลเซียส อุณหภูมิต่ำสุดเฉลี่ย ๒๓ - ๒๒ องศาเซลเซียส ปริมาณฝน ๑๕ - ๓๐ มิลลิเมตร มีฝนตกจำนวน ๓ - ๔ วัน ความชื้นสัมพัทธ์ร้อยละ ๖๐ - ๖๕ ลมทิศใต้ ความเร็ว ๘ - ๑๕ กิโลเมตร/ชั่วโมง ความยาวนานแสงแดด ๗ - ๘ ชั่วโมง

อุณหภูมิสูงสุดปี ๒๕๖๖ ได้แก่

(๑) อำเภอเมืองเพชรบูรณ์ อุณหภูมิสูงสุดวัดได้ ๔๓.๕ องศาเซลเซียส เมื่อวันที่ ๑๕ เมษายน ๒๕๖๖

(๒) อำเภอหล่มสัก อุณหภูมิสูงสุดวัดได้ ๔๒.๒ องศาเซลเซียส เมื่อวันที่ ๑๕ เมษายน ๒๕๖๖

(๓) อำเภอวิเชียรบุรี อุณหภูมิสูงสุดวัดได้ ๔๑.๕ องศาเซลเซียส เมื่อวันที่ ๗ พฤษภาคม ๒๕๖๖

๒) ปริมาณน้ำฝน ตั้งแต่วันที่ ๑ มกราคม ๒๕๖๖ ถึง ๓๑ ธันวาคม ๒๕๖๖ ปริมาณน้ำฝนรวมทั้งปี ๑,๑๐๐.๘ มม. จำนวนวันที่ฝนตกตลอดปี ๑๑๑ วัน ปริมาณฝนสูงสุด ๙๕ มิลลิเมตร เมื่อวันที่ ๗ มิถุนายน ๒๕๖๖

ตารางแสดงปริมาณน้ำฝน ปี ๒๕๖๐ - ๒๕๖๗

ปี	ปริมาณน้ำฝน (มม.)
๒๕๖๐	๑,๓๗๖.๒๐
๒๕๖๑	๙๘๕.๘๐
๒๕๖๒	๑,๓๗๖.๒๐
๒๕๖๓	๙๓๙.๔๐
๒๕๖๔	๑,๐๘๐.๗๐
๒๕๖๕	๑,๑๙๒.๓๐
๒๕๖๖	๑,๑๐๐.๘๐
๒๕๖๗ ม.ค.- ๒๒ เม.ย.๒๕๖๗	อำเภอเมืองเพชรบูรณ์ <u>ปริมาณน้ำฝนเดือน เม.ย.๒๕๖๗</u> - วัดได้ ๑๐.๙ มิลลิเมตร - ปริมาณฝนสูงสุด ๘.๔ มิลลิเมตร เมื่อวันที่ ๑๔ มีนาคม ๒๕๖๗ <u>ปริมาณน้ำฝนรวมทั้งปี ๒๕๖๗</u> - วัดได้ ๑๐๓.๐ มิลลิเมตร - จำนวนวันที่ฝนตกตลอดปี ๑๑ วัน - ปริมาณฝนสูงสุด ๓๓.๙ มิลลิเมตร เมื่อวันที่ ๒๙ มีนาคม ๒๕๖๗

ที่มา : สถานีอุตุนิยมวิทยาเพชรบูรณ์ ณ เดือนมีนาคม ๒๕๖๗

๓) อุณหภูมิและความชื้นสัมพัทธ์สูงสุด สภาพภูมิอากาศ ปี ๒๕๖๖ อุณหภูมิ สูงสุด ๔๑.๕๐ ต่ำสุด ๑๒.๘๐ เฉลี่ย ๒๗.๑๕ ความชื้นสัมพัทธ์สูงสุด ๘๖.๓๘ ต่ำสุด ๔๖.๓๘ เฉลี่ย ๖๗.๙๖  
 ตารางแสดงอุณหภูมิและความชื้นสัมพัทธ์สูงสุด ปี ๒๕๖๐ - ๒๕๖๖

ปี	อุณหภูมิ (°C)			ความชื้นสัมพัทธ์ (%)		
	สูงสุด	ต่ำสุด	เฉลี่ยทั้งปี	สูงสุด	ต่ำสุด	เฉลี่ยทั้งปี
๒๕๖๐	๔๑.๒๐	๑๑.๖๐	๒๘.๘๓	๙๘.๐๐	๑๘.๐๐	๖๗.๕๘
๒๕๖๑	๔๐.๖๐	๑๔.๘๐	๒๘.๔๔	๙๗.๐๐	๒๗.๐๐	๖๘.๐๔
๒๕๖๒	๔๒.๖๐	๑๒.๑๐	๒๙.๒๒	๙๗.๐๐	๒๑.๐๐	๖๔.๗๑
๒๕๖๓	๔๑.๓๐	๑๕.๖๐	๒๘.๓๕	๙๖.๐๐	๒๒.๐๐	๕๖.๖๗
๒๕๖๔	๔๑.๒๐	๑๑.๖๐	๒๘.๘๓	๙๘.๐๐	๑๘.๐๐	๖๗.๕๘
๒๕๖๕	๓๘.๗๐	๑๓.๕๐	๒๗.๒๐	๙๙.๐๐	๒๕.๐๐	๖๒.๐๐
๒๕๖๖	๔๑.๕๐	๑๒.๘๐	๒๗.๑๕	๘๖.๓๘	๔๖.๓๘	๖๗.๙๖

(ที่มา :สถานีอุตุนิยมวิทยาเพชรบูรณ์ ณ เดือน ธันวาคม ๒๕๖๖)

๑.๒.๕ แผนการจัดสรรน้ำแผนการจัดสรรน้ำช่วงฤดูแล้ง ในเขตชลประทาน

ที่	แยกตามกิจกรรมการใช้น้ำ	ปริมาณน้ำ (ล้าน ลบ.ม.)
๑	เพื่อการอุปโภค-บริโภค	๑๑.๒๒๒
๒	เพื่อระบบนิเวศ	๓.๙๘๒
๓	เพื่อการเกษตร	๕๐.๕๘๒
๔	สำรองไว้ใช้ต้นฤดูฝน	๙๙.๔๓๔
๕	เพื่อการอุตสาหกรรม	-
๖	อื่นๆ	-
รวมปริมาณการใช้น้ำ		๑๖๕.๒๒๐

(ที่มา : โครงการชลประทานเพชรบูรณ์ ข้อมูล ณ ธันวาคม ๒๕๖๖)

๑.๒.๖ เปรียบเทียบสถานการณ์น้ำอ่างเก็บน้ำขนาดกลาง จังหวัดเพชรบูรณ์ ปี ๒๕๖๒ กับปี ๒๕๖๗

ที่	อ่างเก็บน้ำ	ตำบล	อำเภอ	ความจุ (ล้าน ลบ.ม.)	26 เมษายน 2562		26 เมษายน 2567	
					ปริมาณน้ำปัจจุบัน (ล้าน ลบ.ม.)	ปริมาณน้ำใช้การ (ล้าน ลบ.ม.)	ปริมาณน้ำปัจจุบัน (ล้าน ลบ.ม.)	ปริมาณน้ำใช้การ (ล้าน ลบ.ม.)
1	ห้วยขอนแก่น	ห้วยไร่	หล่มสัก	33.220	18.600	15.38	6.760	3.540
2	ห้วยน้ำก้อ (พรต.)	น้ำก้อ	หล่มสัก	20.580	8.374	7.56	9.594	8.782
3	ห้วยป่าแดง (พรต.)	ป่าเลา	เมืองเพชรบูรณ์	18.740	2.094	0.39	7.168	5.468
4	คลองเฉลียงลับ	นาป่า	เมืองเพชรบูรณ์	7.850	1.610	0.91	2.020	1.320
5	ห้วยป่าเลา (พรต.)	ป่าเลา	เมืองเพชรบูรณ์	8.400	0.653	0.47	4.347	4.163
6	ห้วยใหญ่ (พรต.)	ห้วยใหญ่	เมืองเพชรบูรณ์	13.250	2.425	1.43	3.642	2.642
7	ห้วยนา (พรต.)	วังชมภู	เมืองเพชรบูรณ์	5.650	0.958	0.36	1.202	0.602
8	คลองลำก (พรต.)	วังท่าดี	หนองไผ่	48.515	14.175	6.63	23.045	15.497

9	หัวน้ำขุนใหญ่	แคมป์สน	เขาค้อ	7.520	3.163	2.52	3.460	2.820
10	หัวเล้ง (พรด.)	โคกปรัง	วิเชียรบุรี	17.200	6.683	5.88	9.625	8.825
11	หัวท่าพล	ท่าพล	เมืองเพชรบูรณ์	12.820	3.140	2.13	2.492	1.479
รวม				193.745	61.875(31.94%)	43.66	73.355(37.86%)	55.14

๑.๒.๗ การใช้ประโยชน์และความเหมาะสมของดินเพื่อการเพาะปลูก (Agri-Map analytic)

- แผนที่การใช้ประโยชน์ที่ดิน พื้นที่ทำการเกษตรที่เหมาะสม ทั้งหมดจำนวน ๑,๖๑๒,๙๔๙ ไร่
- แผนที่การใช้ประโยชน์ที่ดิน พื้นที่ทำการเกษตรที่ไม่เหมาะสม ทั้งหมดจำนวน ๔๓๘,๘๒๓ ไร่ แบ่งเป็น

ชนิดพืช	พื้นที่เหมาะสม (ไร่)	พื้นที่ไม่เหมาะสม (ไร่)	รวมพื้นที่ (ไร่)
๑) ข้าว	๑,๑๖๖,๕๖๔	๑๐๐,๑๔๐	๑,๒๖๖,๗๐๔
๒) ข้าวโพด	๓๑๐,๐๗๒	๑๕๖,๔๘๘	๔๖๖,๕๖๐
๓) มันสำปะหลัง	๑๒๐,๓๑๙	๑๕๑,๖๒๖	๒๗๑,๙๔๕
๔) อ้อย	๑๕,๙๔๒	๓๐,๕๖๙	๔๖,๕๑๑

(ที่มา : สถานีพัฒนาที่ดินเพชรบูรณ์ ข้อมูล ณ ธันวาคม ๒๕๖๖)

๑.๓ ขนาดเศรษฐกิจของจังหวัด (GPP) มี (GPP) มีมูลค่า ๘๔,๒๔๙ ล้านบาท (ปี ๒๕๖๕) ภาคการเกษตร (เกษตรกรรม การป่าไม้ และการประมง) ๒๖,๕๔๒ ล้านบาท จำนวนประชากร ๙๖๙,๗๙๓ คน ๓๖๘,๙๘๘ ครัวเรือน (ปี ๒๕๖๕) เป็นภาคการเกษตร ๑๐๗,๓๕๗ ครัวเรือน (ปี ๒๕๖๔) และเป็นแรงงานภาคเกษตรกร ๒๓๔,๐๓๓ คน (ปี ๒๕๖๐)

๑.๔ พืชเศรษฐกิจที่สำคัญ ได้แก่

ชนิดพืช	จำนวนเกษตรกร (ราย)	พื้นที่ (ไร่)	ผลผลิตเฉลี่ยต่อไร่ (กิโลกรัม)	ผลผลิตรวม (ตัน)	มูลค่า (ล้านบาท)
๑) ข้าวนาปี	๘๙,๒๒๕	๑,๑๙๔,๒๕๘	๖๕๐.๖๕	๗๕๐,๐๙๕	๗,๓๑๓.๔๒
๒) ข้าวโพดเลี้ยงสัตว์	๓๔,๑๐๒	๖๓๘,๗๕๕	๘๗๕.๖๕	๕๕๖,๙๙๕	๓,๙๓๐.๐๕
๓) มันสำปะหลัง	๑๘,๖๙๒	๓๐๙,๐๑๐	๔,๑๐๐	๘๘๗,๓๐๙	๒,๘๓๐.๐๐
๔) อ้อยโรงงาน	๑๑,๒๐๑	๓๕๗,๔๔๔.๗๕	๑๐,๙๗๐.๙๙	๓,๒๓๓,๙๐๖.๘๐	๕,๕๙๔
๕) ยางพารา	๔,๐๗๕	๑๐๔,๐๓๔.๕๐ ปลูก	๑๓๖.๔๔	๘,๒๕๑	๒๔๖
		๖๐,๔๗๕.๕๐ กรี๊ด			
๖) พืชผัก	๖,๗๙๕	๒๗,๑๗๑	๑,๗๙๗	๖๒,๘๕๒	๑,๖๗๙.๔๓
๗) มะขามหวาน	๑๐,๐๔๑	๙๐,๐๑๗ (ปลูก)	๖๔๒.๘	๓๐,๕๘๒	๒,๑๒๘
		๗๙,๕๐๖ (ให้ผล)			
๘) มะม่วงน้ำดอกไม้	๑,๕๔๓	๑๘,๕๕๓ (ปลูก)	๔๐๘.๙๖	๖,๑๖๔	๑๗๕.๗๓
		๑๕,๐๗๒ (ให้ผล)			
๙) หอมแดง *	๔๖๓	๑,๑๓๙	๒,๐๗๘	๕๓๒	๑๓.๙๓
๑๐) กระเทียม*	๕๘๖	๑,๑๖๗	๒,๐๐๐	๑๐๐	๕
๑๑) ถั่วเขียวผิวมัน	๔,๒๑๙	๖๗,๗๔๙	๑๒๔.๔๕	๓,๐๑๖	๗๗.๙๐

(ที่มา : สำนักงานเกษตรจังหวัดเพชรบูรณ์ ณ ๑๙ มีนาคม ๒๕๖๗)

\*หมายเหตุ ๑) หอมแดง พื้นที่เก็บเกี่ยว ๒๕๖ ไร่ และ ๒) กระเทียม พื้นที่เก็บเกี่ยว ๕๐ ไร่

- พันธุ์ข้าวที่ปลูกในพื้นที่จังหวัดเพชรบูรณ์ (ข้อมูลจากระบบฐานข้อมูลทะเบียนเกษตรกรกลาง) ได้แก่

๑) ข้าวขาวดอกมะลิ (หอมจังหวัด) ร้อยละ ๒๖

๒) ข้าวหอมอื่นๆ ร้อยละ ๔

๓) ข้าวเจ้าอื่นๆ ร้อยละ ๔๗

๔) ข้าวเหนียวหอม ร้อยละ ๒

๕) ข้าวเหนียวอื่นๆ ร้อยละ ๑๖

๖) ข้าวอื่นๆ ร้อยละ ๕

๑.๕ สัตว์เศรษฐกิจที่สำคัญ ได้แก่ โคเนื้อ ๘๖,๘๗๑ ตัว, สุกร ๑๔๖,๘๙๐ ตัว, ไก่ ๑,๘๓๖ ตัว, ไก่ ๑๘,๕๑๐,๖๒๐ ตัว และไข่ไก่ ๓๕๔,๕๙๐ ตัว ๙๙,๗๖๗,๒๖๘ ฟอง ( ที่มา : สำนักงานปศุสัตว์จังหวัดเพชรบูรณ์ ข้อมูล ณ ๒๓ พฤษภาคม มี.ค.๒๕๖๗)

๑.๖ สินค้าเด่น/สินค้า GI ได้แก่

๑) มะขามหวานเพชรบูรณ์ (Phetchabun Sweet Tamarind)

- เลขที่คำขอ ๔๘๑๐๐๐๐๔ ทะเบียนเลขที่ สข ๔๘๑๐๐๐๐๓

- วันที่ยื่นคำขอ ๒ กุมภาพันธ์ ๒๕๔๘ วันที่ขึ้นทะเบียน ๒ กุมภาพันธ์ ๒๕๔๘

- ผู้ยื่นคำขอขึ้นทะเบียน จังหวัดเพชรบูรณ์ ที่อยู่ ศาลากลางจังหวัดเพชรบูรณ์ ต.สะเดียง อ.เมือง จ.เพชรบูรณ์

- คำนิยาม มะขามหวานเพชรบูรณ์ (Phetchabun Sweet Tamarind) หมายถึง มะขามหวานฝักตรง จากพันธุ์ศรี

ชมพู พันธุ์ขันตี พันธุ์ประกายทอง พันธุ์ฝักดาบ พันธุ์หวานอ่อน และฝักโค้ง จากพันธุ์สีทอง พันธุ์สีทองเบา พันธุ์สีน้ำผึ้ง พันธุ์อินทผลัม พันธุ์หมื่นจง และพันธุ์แสงอาทิตย์ ซึ่งปลูกในพื้นที่จังหวัดเพชรบูรณ์

- แผนที่แสดงแหล่งภูมิศาสตร์มะขามหวานเพชรบูรณ์ พื้นที่ปลูกมะขามหวานเพชรบูรณ์ อยู่ในจังหวัดเพชรบูรณ์ ประมาณ เส้นแวงที่ ๑๐๑ องศาตะวันออก กับ เส้นรุ้งที่ ๑๖ องศาเหนือ

- ปี พ.ศ. ๒๕๖๖ มีพื้นที่ปลูก ๙๓,๔๗๐ ไร่ ขอใช้เครื่องหมาย GI จำนวน ๖๗ แปลง พื้นที่ ๙๘๔-๑-๐ ไร่

- ปี พ.ศ. ๒๕๖๗ อยู่ระหว่างการตรวจรับรอง ซึ่งมีผู้ขอรับรองใหม่จำนวน ๑๑๖ ราย ต่ออายุ ๑ ราย ในพื้นที่ ๔ อำเภอ

ได้แก่ ๑) อำเภอหล่มเก่า ๒) อำเภอหนองไผ่ ๓) อำเภอชนแดน และ ๔) อำเภอ빙สามพัน

๒) ข้าวไร่ลิ้มผัวเพชรบูรณ์

- เลขที่คำขอ ๕๖๑๐๐๐๙๔ ทะเบียนเลขที่ สข ๕๗๑๐๐๐๖๓

- วันที่ยื่นคำขอ ๒๖ เมษายน ๒๕๕๖ วันที่ขึ้นทะเบียน ๒๖ เมษายน ๒๕๕๖

- ผู้ขอขึ้นทะเบียน กรมการข้าว ที่อยู่ ๕๐ ถนนพหลโยธิน แขวงลาดยาว เขตจตุจักร กรุงเทพฯ ๑๐๙๐๐

- รายการสินค้า ข้าว

- คำนิยาม ข้าวไร่ลิ้มผัวเพชรบูรณ์ (Khao Rai Leum Pua Petchabun) หมายถึง ข้าวไร่ลิ้มผัวที่ใช้พันธุ์ข้าวเหนียวดำพันธุ์ลิ้มผัว ปลูกเป็นข้าวไร่ ไร่ต่อช่วงแสง เมล็ดมีสีม่วงดำ ปลูกในพื้นที่สูงที่ระดับความสูง ๔๐๐-๘๐๐ เมตรจากระดับน้ำทะเล ของจังหวัดเพชรบูรณ์

- ลักษณะของสินค้า

(๑) พันธุ์ข้าว : ข้าวเหนียวดำพันธุ์ลิ้มผัว

(๒) ประเภทข้าวไร่ลิ้มผัวเพชรบูรณ์ : ข้าวเปลือก ข้าวกล้อง

(๓) ลักษณะทางกายภาพ : ข้าวเปลือก สีเปลือกเมล็ดสีฟางแถบดำ หรือสีฟาง ล ข้าวกล้อง มีสีม่วงดำ

รูปร่างค่อนข้างป้อม

(๔) คุณสมบัติของสินค้า : เมื่อหุงสุกจะมีรสชาติอร่อย ขณะเคี้ยวจะรู้สึกหนุบๆ กรอบนอก นุ่มใน มีกลิ่นหอม และมีคุณค่าทางโภชนาการสูง มีปริมาณสารต้านอนุมูลอิสระ โอเมกา ๓ โอเมกา ๖ โอเมกา ๙ แอนโทไซยานิน แกมมาออโรซานอล วิตามินอี (อัลฟา-โทโคฟีรอล) และแร่ธาตุต่างๆ เช่น แคลเซียม แมงกานีส เป็นต้น

- แผนที่แสดงแหล่งภูมิศาสตร์ ข้าวไร่ลิ้มผิวเพชรบูรณ์ ขอบเขตการผลิตข้าวไร่เพชรบูรณ์ ครอบคลุมพื้นที่ จังหวัดเพชรบูรณ์

- ปี พ.ศ. ๒๕๖๖ มีพื้นที่ปลูกประมาณ ๒,๐๐๐ ไร่ ขอใช้เครื่องหมาย GI จำนวน ๔ แปลง พื้นที่ ๑๕-๒๐ ไร่ (ที่มา : สำนักงานพาณิชย์จังหวัดเพชรบูรณ์ ข้อมูล ณ มี.ค. ๒๕๖๗)

๑.๗ ผลิตภัณฑ์ OTOP ของจังหวัดเพชรบูรณ์ ระดับ ๕ ดาว จำนวน ๑๔ ผลิตภัณฑ์ ได้แก่

ที่	ชื่อสินค้า	แหล่งผลิต	ที่อยู่
๑	ปลาต้ม	บริษัทจุลไหมไทย	๔๔๒ อ.เมืองเพชรบูรณ์ จ.เพชรบูรณ์
๒	น้ำมัลเบอร์รี่ ๑๐๐ %	บริษัทไร่นายจุล คันทวงศ์ จำกัด	๔๔๒ อ.เมืองเพชรบูรณ์ จ.เพชรบูรณ์
๓	ปาล์มกล้วยหอมบำรุงผิวแบบแห้ง	บริษัทไม่จำกัดความสุข	๓๘๐ อ.เมืองเพชรบูรณ์ จ.เพชรบูรณ์
๔	สเปรย์ปรับอากาศยูคาลิปตัส	บริษัทไม่จำกัดความสุข	๓๘๐ อ.เมืองเพชรบูรณ์ จ.เพชรบูรณ์
๕	สเปรย์ตะไคร้หอมกันยุง	บริษัทไม่จำกัดความสุข	๓๘๐ อ.เมืองเพชรบูรณ์ จ.เพชรบูรณ์
๖	ทองม้วนข้าวกล้อง	กลุ่มสตรีสหกรณ์บ้านกุดพุ่ม	๗/๑ อ.หล่มสัก จ.เพชรบูรณ์
๗	ผ้ายกดอกราชาวัดต์	กลุ่มทอผ้ากึ่งกระตุกบ้านวังร่อง	๑๓๕ อ.หล่มสัก จ.เพชรบูรณ์
๘	สคลับขัดผิวมันชั้นมะขามเปียก	บริษัท กรีนเอิร์ธ ไบโอเทคโนโลยี (ประเทศไทย) จำกัด	๙๙/๙ ถ.บ้านห้วยลาน-ห้วยนา อ.หล่มสัก จ.เพชรบูรณ์
๙	ครีมมะขามเพชรบูรณ์	บริษัท กรีนเอิร์ธ ไบโอเทคโนโลยี (ประเทศไทย) จำกัด	๙๙/๙ ถ.บ้านห้วยลาน-ห้วยนา อ.หล่มสัก จ.เพชรบูรณ์
๑๐	สคลับมะขามเปียกใบบัวบก	บริษัท กรีนเอิร์ธ ไบโอเทคโนโลยี (ประเทศไทย) จำกัด	๙๙/๙ ถ.บ้านห้วยลาน-ห้วยนา อ.หล่มสัก จ.เพชรบูรณ์
๑๑	BSKIN-S AVO-MOIST ALL CREAM	BSKIN-S NATURAL HERB	๖๒ อ.เขาค้อ จ.เพชรบูรณ์
๑๒	เซรั่มบำรุงหน้า	สมุนไพรชญาณิน	๓๒ อ.เขาค้อ จ.เพชรบูรณ์
๑๓	สบู่เหลวขมิ้นน้ำผึ้ง	สมุนไพรชญาณิน	๓๒ อ.เขาค้อ จ.เพชรบูรณ์
๑๔	แชมพูสุนัขผสมสมุนไพร	กลุ่มแปรรูปสมุนไพรบ้านแสนสุข	๗๗ ม.๔ ซ.แสนสุข ถ.ชัยบอน-เขาพลวง ต.สระแก้ว บึงสามพัน จ.เพชรบูรณ์

๑.๘ โครงการชุมชนท่องเที่ยว OTOP นวัตวิถี จังหวัดเพชรบูรณ์ จำนวน ๔๑ แห่ง ๔๓ กิจกรรม จำนวน ๑๑ อำเภอ ประเภทชุมชนท่องเที่ยว แยกเป็น ๑) ชุมชนท่องเที่ยว OTOP นวัตวิถี จำนวน ๓๑ แห่ง ๒) หมู่บ้าน OTOP เพื่อการท่องเที่ยว จำนวน ๑ แห่ง และ ๓) หมู่บ้านท่องเที่ยวโดยชุมชน (SE) จำนวน ๑๑ แห่ง (ที่มา : สำนักงานพัฒนาชุมชน จังหวัดเพชรบูรณ์ ข้อมูล ณ ธันวาคม ๒๕๖๖)

๑.๙ สหกรณ์ภาคการเกษตร

๑) จำนวนสหกรณ์ภาคการเกษตรในจังหวัด ๗๗ สหกรณ์ สมาชิกสหกรณ์ ๑๓๙,๘๒๓ ราย แยกเป็น

สหกรณ์การเกษตร	จำนวน ๕๓ แห่ง	สมาชิก ๑๑๗,๓๑๕ ราย
สหกรณ์ประมง	จำนวน ๑ แห่ง	สมาชิก ๗๕ ราย
สหกรณ์ออมทรัพย์	จำนวน ๘ แห่ง	สมาชิก ๑๖,๙๘๘ ราย
สหกรณ์บริการ	จำนวน ๑๒ แห่ง	สมาชิก ๓,๕๔๕ ราย
สหกรณ์เครดิตยูเนียน	จำนวน ๓ แห่ง	สมาชิก ๑,๙๐๐ ราย

๒) กลุ่มเกษตรกร จำนวน ๕๒ กลุ่ม สมาชิก ๓,๙๔๑ ราย จำแนกเป็น

กลุ่มเกษตรกรทำนา	จำนวน ๒๔ กลุ่ม	สมาชิก ๒,๐๖๘ ราย
กลุ่มเกษตรกรทำไร่	จำนวน ๑๘ กลุ่ม	สมาชิก ๑,๒๓๖ ราย
กลุ่มเกษตรกรทำสวน	จำนวน ๓ กลุ่ม	สมาชิก ๒๓๘๒ ราย
กลุ่มเกษตรกรเลี้ยงสัตว์	จำนวน ๗ กลุ่ม	สมาชิก ๓๙๙ ราย

(ที่มา : สำนักงานสหกรณ์จังหวัดเพชรบูรณ์ ข้อมูล ณ พฤษภาคม ๒๕๖๗)

๑.๑๐ กลุ่มแม่บ้านเกษตรกร ๖๔ แห่ง, กลุ่มยุวเกษตรกร ๑๖ แห่ง, กลุ่มวิสาหกิจชุมชน ๑,๐๓๓ แห่ง ๒๑,๓๕๖ ราย และเครือข่ายวิสาหกิจ ๑๓ แห่ง ๒๑๘ ราย (ที่มา : สำนักงานเกษตรจังหวัดเพชรบูรณ์ ณ มีนาคม ๒๕๖๗)

๑.๑๑ Smart Farmer ๒๒๔ ราย / Young Smart Farmer ๓๒๒ ราย (ที่มา : สำนักงานเกษตรจังหวัดเพชรบูรณ์ ณ มีนาคม ๒๕๖๗)

## ๒. ข้อมูลการรับรองมาตรฐานสินค้าเกษตรปลอดภัยของจังหวัดเพชรบูรณ์

### ๒.๑ การรับรองมาตรฐานเกษตรอินทรีย์ และ PGS จังหวัดเพชรบูรณ์

ชนิดสินค้า	จำนวน	พื้นที่	หมายเหตุ
<b>๑. ด้านข้าวอินทรีย์ (ศูนย์วิจัยข้าวพิษณุโลก)</b>	<b>(ปรับปรุง ณ ๒๗ ธ.ค.๖๖)</b>		
- ปี ๖๔ รายเดี่ยว จำนวน ๒ กลุ่ม (T๓ ระยะให้การรับรอง)	๒๘ ราย ๓๒ แปลง	๒๗๐.๗๕ ไร่	
- ปี ๖๕ รายกลุ่ม จำนวน ๒ กลุ่ม (T๓ ระยะให้การรับรอง)	๒๙ ราย ๓๔ แปลง	๓๐๕.๗๕ ไร่	
- ปี ๖๖ รายกลุ่ม จำนวน ๒ กลุ่ม (T๓ ระยะให้การรับรอง)	๒๙ ราย ๓๓ แปลง	๓๐๘.๗๕ ไร่	
<b>รวม</b>	<b>๒๙ ราย ๓๓ แปลง</b>	<b>๓๐๘.๗๕ ไร่</b>	
<b>๒. ด้านพืชผัก/ผลไม้อินทรีย์ (ศูนย์วิจัยและพัฒนาการเกษตรฯ)</b>	<b>(ปรับปรุง ณ ๔ ธ.ค.๖๖)</b>		
- รับรองแล้ว	๑๙ ราย	๑๒๖.๒๐ ไร่	
- ระยะปรับเปลี่ยน	๗ ราย	๓๑๗.๐๐ ไร่	
<b>รวม</b>	<b>๒๖ ราย</b>	<b>๔๔๓.๒๐ ไร่</b>	
<b>๓. ด้านประมง (ศูนย์วิจัยและพัฒนาการเพาะเลี้ยงสัตว์น้ำจืดเพชรบูรณ์)</b>	<b>(ปรับปรุง ณ ๒๗ ธ.ค.๖๖)</b>		
- อินทรีย์ ปี ๒๕๖๑ (ใบรับรองมีอายุ)	๑ ราย	๓.๐๐ ไร่ / ๒ บ่อ	
- อินทรีย์ ปี ๒๕๖๓ (ใบรับรองมีอายุ)	๑ ราย	๒,๐๖๙.๐๐ ไร่/๑๕๐ บ่อ	
- อินทรีย์ ปี ๒๕๖๕ (ใบรับรองมีอายุ)	๑๕ ราย	๓๗.๕๐ ไร่ / ๑๗ บ่อ	
<b>รวม</b>	<b>๑๗ ราย</b>	<b>๒,๑๐๙.๕๐ ไร่/๑๖๙ บ่อ</b>	
<b>รวม ๑+๒+๓</b>	<b>๗๒ ราย</b>	<b>๒,๘๖๑.๔๕ ไร่/๑๖๙ บ่อ</b>	
<b>๔. ด้านพืชผัก/ผลไม้ PGS (สถานีพัฒนาที่ดินเพชรบูรณ์)</b>			
- กลุ่มเกษตรกร (กลุ่มขั้นที่ ๑ กลุ่มเตรียมความพร้อม)	๗๘ ราย	๒๗๖.๒๐ ไร่	
- กลุ่มเกษตรกร (กลุ่มขั้นที่ ๒ กลุ่มที่พร้อมยกระดับ)	๕๐ ราย	๓๕๖.๐๐ ไร่	
- กลุ่มเกษตรกร (กลุ่มขั้นที่ ๓ กลุ่มที่ได้รับการรับรอง)	๗๕ ราย	๘๑๙.๔๐ ไร่	
<b>รวม</b>	<b>๒๐๓ ราย</b>	<b>๑,๔๕๑.๖๐ ไร่</b>	
<b>๕. ด้านพืชผัก/ผลไม้ PGS (ส.ป.ก.เพชรบูรณ์) (ปรับปรุง ณ ๒๗ ธ.ค.๖๖)</b>	๖๐ ราย	๔๕๐.๐๐ ไร่	
<b>รวม</b>	<b>๖๐ ราย</b>	<b>๔๕๐.๐๐ ไร่</b>	
<b>รวม ๔+๕</b>	<b>๒๖๓</b>	<b>๑,๙๐๑.๖๐ ไร่</b>	
<b>รวม ๑+๒+๓+๔</b>	<b>๓๓๘ ราย</b>	<b>๔,๗๖๓.๐๕ ไร่</b>	

(ที่มา : ศูนย์วิจัยข้าวพิษณุโลก, ศูนย์วิจัยและพัฒนาการเกษตรฯ, ศูนย์วิจัยและพัฒนาการเพาะเลี้ยงสัตว์น้ำจืดเพชรบูรณ์, สถานีพัฒนาที่ดินเพชรบูรณ์ และ ส.ป.ก.เพชรบูรณ์ ข้อมูล ณ มีนาคม ๒๕๖๗)

### ๒.๒ การรับรองมาตรฐานเกษตร GAP และ SL จังหวัดเพชรบูรณ์

มาตรฐานฟาร์ม	จำนวนฟาร์ม	พื้นที่	หมายเหตุ
<b>๑. ด้านข้าว GAP (ศูนย์วิจัยข้าวพิษณุโลก)</b>	<b>(ปรับปรุง ณ ๒๗ ธ.ค.๖๖)</b>		
- ปี ๖๔ รายกลุ่ม จำนวน ๒ กลุ่ม รับรองแล้ว	๕๖ ราย ๕๖ แปลง	๙๖๒.๐๐ ไร่	
- ปี ๖๕ รายกลุ่ม จำนวน ๒ กลุ่ม รับรองแล้ว	๕๖ ราย ๕๖ แปลง	๙๖๒.๐๐ ไร่	
- ปี ๖๖ รายกลุ่ม จำนวน ๓ กลุ่ม รับรองแล้ว	๙๒ ราย ๙๒ แปลง	๑,๗๘๕.๐๐ ไร่	
<b>รวม</b>	<b>๙๒ ราย ๙๒ แปลง</b>	<b>๑,๗๘๕.๐๐ ไร่</b>	
<b>๒. ด้านพืชผัก/ผลไม้ (ศูนย์วิจัยและพัฒนาการเกษตรฯ)</b>	๙๘๑ ราย ๑,๒๐๔ แปลง	๑๓,๕๕๔.๘๘ ไร่	
<b>(ปรับปรุง ณ ๔ ธ.ค.๖๖)</b>			
<b>รวม</b>	<b>๙๘๑ ราย ๑,๒๐๔ แปลง</b>	<b>๑๓,๕๕๔.๘๘ ไร่</b>	
<b>๓. ด้านพืช (ส.ป.ก.เพชรบูรณ์)</b>	<b>(ปรับปรุง ณ ๒๗ ธ.ค.๖๖)</b>		
- พืชอาหาร มกษ ๙๐๐๑-๒๕๕๖	๖๗ ราย ๖๗ แปลง	๗๓๒.๒๗๖ ไร่	
- ข้าวโพดเมล็ดแข็ง (รายเดี่ยว) มกษ.๔๔๐๒-๒๕๕๓	๓๔ ราย ๓๔ แปลง	๕๗๘.๐๐ ไร่	
- ข้าวโพดเมล็ดแข็ง (แบบกลุ่ม) มกษ.๔๔๐๒-๒๕๕๓	๒๕ ราย ๒๕ แปลง	๘๕๘.๓๖๖.๐๐ ไร่/๔๔,๗๕๐ กก.	
- มันสำปะหลัง (รายเดี่ยว) มกษ.๕๙๐๑-๒๕๕๓	๕ ราย ๕ แปลง	๑๑๙.๐๐ ไร่	
- อ้อยโรงงาน (รายเดี่ยว) มกษ.๕๙๐๒-๒๕๕๓	๑๙ ราย ๑๙ แปลง	๓๒๓.๐๐ ไร่	
<b>รวม</b>	<b>๑๕๐ ราย ๑๕๙ แปลง</b>	<b>๒,๖๑๐.๖๗๒ ไร่</b> <b>๔๔,๗๕๐ กก.</b>	
<b>รวมด้านพืช ๑+๒+๓</b>	<b>๑,๒๒๓ ราย ๑,๔๕๕ แปลง</b>	<b>๑๗,๙๘๐.๕๕ ไร่/</b> <b>๔๔,๗๕๐ กก.</b>	

มาตรฐานฟาร์ม	จำนวนฟาร์ม	พื้นที่	หมายเหตุ
๔. ด้านประมง (ศูนย์วิจัยและพัฒนาการเพาะเลี้ยงสัตว์น้ำจืด เพชรบูรณ์)	(ปรับปรุง ณ ๕ มี.ค.๖๗)		
- GAP ปี ๒๕๖๔ (ใบรับรองมีอายุ)	๔๖ ราย	๔๖๐.๒๐ ไร่ / ๒๕๗ บ่อ	
- GAP ปี ๒๕๖๕ (ใบรับรองมีอายุ)	๕๒ ราย	๙๓.๘๗๕ ไร่ / ๘๙ บ่อ	
- GAP ปี ๒๕๖๖ (ใบรับรองมีอายุ)	๓๓ ราย	๙๓ ไร่ / ๗๒ บ่อ	
รวม GAP	๑๓๑ ราย	๖๔๗.๐๗๕ ไร่/๔๕๘ บ่อ	
- SL ปี ๒๕๖๔ (ใบรับรองมีอายุ)	๔๒ ราย	๓๘.๒๕ ไร่ / ๖๕ บ่อ	
- SL ปี ๒๕๖๕ (ใบรับรองมีอายุ)	๑ ราย	๐.๕ ไร่ / ๑ บ่อ	
รวม SL	๔๓ ราย	๓๘.๗๕ ไร่ / ๖๖ บ่อ	
มกษ. ๗๔๓๖ - ๒๕๖๓ (ใบรับรองมีอายุ)	๑๐ ราย	๔๒.๒๙๕ ไร่ / ๓๐ บ่อ	
รวม มกษ.	๑๐ ราย	๔๒.๒๙๕ ไร่ / ๓๐ บ่อ	
<b>รวมด้านประมง</b>	<b>๑๘๔</b>	<b>๗๒๘.๑๒ ไร่</b>	
๔. ด้านปศุสัตว์ (สำนักงานปศุสัตว์จังหวัดเพชรบูรณ์)	(ปรับปรุง ณ ๒๘ ธ.ค.๖๖)		
- ฟาร์มเลี้ยงไก่เนื้อ	๑๕๕ ฟาร์ม	๑๘,๒๖๖,๓๒๐ ตัว	
- ฟาร์มเลี้ยงไก่ไข่	๒๖ ฟาร์ม	๒๗๘,๓๐๑ ตัว	
- ฟาร์มไก่พันธุ์	๑๘ ฟาร์ม	๑,๑๔๙,๙๓๘ ตัว	
- ฟาร์มเป็ดพันธุ์	๔ ฟาร์ม	๒๗๔,๘๐๐ ตัว	
- ฟาร์มเป็ดเนื้อ	๒ ฟาร์ม	๑๐๓,๒๐๐ ตัว	
- สถานที่ฟักไข่สัตว์ปีก	๔ ฟาร์ม	๑๒๒,๖๘๒,๕๒๓.๐๐ ฟอง	
- ฟาร์มเลี้ยงสุกร	๑๔๘ ฟาร์ม	๓๐๑,๕๖๒ ตัว	
- ฟาร์มโคนม	๕๑ ฟาร์ม	๑,๓๖๓ ตัว	
- ฟาร์มผึ้ง	๒ ฟาร์ม	๔๕๐ รัง	
<b>รวมด้านปศุสัตว์</b>	<b>๓๗๐ ฟาร์ม</b>	<b>๒๐,๓๗๕,๔๘๔ ตัว</b> <b>๑๒๒,๖๘๒,๕๒๓.๐๐ ฟอง</b> <b>๔๕๐ รัง</b>	

### ๓. งบประมาณ ปี ๒๕๖๗ รวมทั้งสิ้น ๑๖๒,๔๗๓,๔๑๕.๐๐ บาท แบ่งเป็น

#### ๓.๑ งบประมาณของส่วนราชการต้นสังกัด (Function Base)

๑) งบประมาณรวมทั้งสิ้น ๑๖๒,๔๗๓,๔๑๕.๐๐ บาท ผลการเบิกจ่าย ๒๑,๘๒๒,๑๗๘.๗๓ บาท คิดเป็นร้อยละ ๑๓.๔๓

๒) ผลการดำเนินงาน/ผลการปฏิบัติราชการสำคัญ (แผนงานโครงการจำแนกตามพืช ปศุสัตว์ ประมง กลุ่ม/สหกรณ์ ชลประทาน ดิน และอื่นๆ) จำนวน ๒๓๓ โครงการ จำแนกเป็นแต่ละด้าน ดังนี้

(๑) ด้านชลประทาน ๔๘ โครงการ คิดเป็นร้อยละ ๒๐.๖๐ ของโครงการทั้งหมด อยู่ระหว่างดำเนินการ ๔ โครงการ และยังไม่ได้ดำเนินการ จำนวน ๔๔ โครงการ (เนื่องจากอยู่ระหว่างรอ พรบ. งบประมาณ พ.ศ. ๒๕๖๗ ประกาศใช้)

(๒) ด้านดิน ๑๗ โครงการคิดเป็นร้อยละ ๗.๒๙ ของโครงการทั้งหมด อยู่ระหว่างดำเนินการ ๑๐ โครงการ และดำเนินการแล้วเสร็จ ๘ โครงการ

(๓) ด้านพืช ๗๕ โครงการ คิดเป็นร้อยละ ๓๒.๑๙ ของโครงการทั้งหมด อยู่ระหว่างดำเนินการ ๔๘ โครงการ และดำเนินการแล้วเสร็จ ๒๗ โครงการ

(๔) ด้านปศุสัตว์ ๒๙ โครงการ คิดเป็นร้อยละ ๑๒.๔๕ ของโครงการทั้งหมด อยู่ระหว่างดำเนินการ ๑๘ โครงการ และดำเนินการแล้วเสร็จ ๑๑ โครงการ

(๕) ด้านประมง ๒๒ โครงการ คิดเป็นร้อยละ ๙.๔๔ ของโครงการทั้งหมด อยู่ระหว่างดำเนินการ ๑๕ โครงการ และดำเนินการแล้วเสร็จ ๗ โครงการ

(๖) ด้านกลุ่มเกษตรกร/สหกรณ์ ๓๙ โครงการ คิดเป็นร้อยละ ๑๖.๗๔ ของโครงการทั้งหมด อยู่ระหว่างดำเนินการ ๒๕ โครงการ และดำเนินการแล้วเสร็จ ๑๔ โครงการ

(๗) ด้านอื่นๆ ๓ โครงการ คิดเป็นร้อยละ ๑.๒๙ ของโครงการทั้งหมด อยู่ระหว่างดำเนินการ ๓ โครงการ



๓.๒ งบประมาณจังหวัด/กลุ่มจังหวัด (Area Base) -

๓.๓ งบประมาณแผนงานบูรณาการพัฒนาด้านพื้นที่ระดับภาค ของกระทรวงเกษตรและสหกรณ์ -

#### ๔. ผลการดำเนินงานโครงการสำคัญ (Agenda) (สรุปโดยย่อ)

๔.๑ ศูนย์บริการเกษตรพิรุณราช กระทรวงเกษตรและสหกรณ์

๑) งบประมาณรวม - บาท ผลเบิกจ่าย - บาท คิดเป็นร้อยละ -

๒) เป้าหมายรวม พื้นที่ ๑๑ อำเภอ

๔.๒ การผลักดันสินค้าเกษตรและบริการมูลค่าสูง ๑ ท้องถิ่น ๑ สินค้าเกษตรมูลค่าสูง

๑) งบประมาณรวม ๑,๓๓๔,๘๔๐.๐๐ บาท ผลการเบิกจ่าย ๔๖๖,๓๘๐.๔๑ บาท คิดเป็นร้อยละ ๓๔.๙๔

๒) เป้าหมายรวม ชนิดสินค้า ได้แก่ แพะ (อำเภอเมืองเพชรบูรณ์) และมะขามหวาน (อำเภอหล่มเก่า)

๔.๓ การส่งเสริมเกษตรกรและสถาบันเกษตรกรเป็นผู้ให้บริการทางการเกษตรครบวงจร

๑) งบประมาณรวม ๓๑,๑๐๐.๐๐ บาท ผลการเบิกจ่าย ๓๑,๑๐๐.๐๐ บาท คิดเป็นร้อยละ ๑๐๐

๒) เป้าหมายรวม พื้นที่ ๑๑ อำเภอ

๔.๔ การจัดการทรัพยากรทางการเกษตรที่เป็นมิตรกับสิ่งแวดล้อม (Go Green) ด้วย BCG/Carbon Credit

๑) งบประมาณรวม ๓๗๑,๕๒๐.๐๐ บาท ผลการเบิกจ่าย ๓๓๕,๒๗๖.๐๐ บาท คิดเป็นร้อยละ ๙๐.๒๔

๒) เป้าหมาย พื้นที่ ๑๑ อำเภอ

๔.๕ การบริหารจัดการที่ดินทำกินแก่เกษตรกร

๑) งบประมาณรวม ๒,๐๕๔,๒๘๕.๐๐ บาท ผลการเบิกจ่าย ๖๒๔,๗๘๓.๐๐ บาท คิดเป็นร้อยละ ๓๐.๔๑

๒) เป้าหมายรวม พื้นที่ ๑๑ อำเภอ

๔.๖ การสร้างอาชีพ สร้างรายได้ให้แก่เกษตรกรที่ได้รับการพักชำระหนี้

๑) งบประมาณรวม ๙๘,๒๙๐.๐๐ บาท ผลการเบิกจ่าย - บาท คิดเป็นร้อยละ -

๒) เป้าหมายรวม พื้นที่ ๑๑ อำเภอ

๔.๗ การขับเคลื่อนและการขยายผลการดำเนินโครงการอันเนื่องมาจากพระราชดำริ

๑) งบประมาณรวม ๒,๖๓๙,๐๒๐.๐๐ บาท ผลการเบิกจ่าย ๕๑๗,๙๗๘.๑๐ บาท คิดเป็นร้อยละ ๑๙.๖๓

๒) เป้าหมายรวม พื้นที่ ๑๑ อำเภอ

๔.๘ การแก้ไขปัญหาการทำประมง

๑) ๑) งบประมาณรวม - บาท ผลเบิกจ่าย - บาท คิดเป็นร้อยละ -

๒) จังหวัดเพชรบูรณ์ไม่มีการดำเนินงาน

๔.๙ การบริหารจัดการน้ำทั้งระบบ

๑) งบประมาณรวม ๑๖,๘๐๐,๐๐๐.๐๐ บาท ผลการเบิกจ่าย ๑,๙๔๗,๗๕๐.๐๐ บาท คิดเป็นร้อยละ ๑๑.๕๙

๒) เป้าหมายรวม พื้นที่ ๑๑ อำเภอ จำนวน ๘๐๐ บ่อ/ราย

๔.๑๐ การลดต้นทุน เพิ่มผลผลิต สร้างมูลค่าเพิ่มสินค้าเกษตร

๑) งบประมาณรวม ๑,๗๔๑,๗๙๐.๐๐ บาท ผลการเบิกจ่าย ๙๖๗,๗๔๒.๘๔ บาท คิดเป็นร้อยละ ๕๕.๕๖

๒) เป้าหมายรวม พื้นที่ ๑๑ อำเภอ

๔.๑๑ อื่นๆ ที่ได้รับมอบหมาย

๑) งบประมาณรวม ๑,๐๖๔,๔๒๒.๐๐ บาท ผลการเบิกจ่าย ๘๔๒,๗๔๕.๐๖ บาท คิดเป็นร้อยละ ๗๙.๑๗

๒) เป้าหมาย ๑๑ อำเภอ

๔.๑๑ อื่นๆ ที่เกี่ยวข้อง

๑) งบประมาณรวม ๑๓๖,๓๓๘,๑๔๘.๐๐ บาท ผลการเบิกจ่าย ๑๖,๐๘๘,๔๒๓.๓๒ บาท คิดเป็นร้อยละ ๑๑.๘๐

๒) เป้าหมาย ๑๑ อำเภอ

(ที่มา : ข้อมูลเบิกจ่าย ณ วันที่ ๑๐ เมษายน ๒๕๖๗ กลุ่มยุทธศาสตร์พัฒนาการเกษตร สำนักงานเกษตรและสหกรณ์จังหวัดเพชรบูรณ์)

๕. สถานการณ์การผลิตและราคาสินค้าเกษตรที่สำคัญ (เช่น สินค้าเกษตร พาร์มมาตรฐานฯ ผลการสำรวจนมโรงเรียน)

๕.๑ สินค้าเกษตร

- **ข้าวนาปี** พื้นที่เพาะปลูก ๑,๒๓๐,๐๓๖ ไร่ ผลผลิต ๖๔๖,๒๗๑ ตัน คาดการณ์ผลผลิตที่จะออกสู่ตลาด

เดือนสิงหาคม ๖๗	จำนวนผลผลิต (๗%) ๔๕,๒๔๐ ตัน	ราคา ๑๔,๐๐๐ บาท/ตัน
เดือนกันยายน ๖๗	จำนวนผลผลิต (๒๔%) ๑๕๕,๑๐๕ ตัน	ราคา ๑๔,๐๐๐ บาท/ตัน
เดือนตุลาคม ๖๗	จำนวนผลผลิต (๒๒%) ๑๔๒,๒๐๐ ตัน	ราคา ๑๔,๐๐๐ บาท/ตัน
เดือนพฤศจิกายน ๖๗	จำนวนผลผลิต (๔๕%) ๒๙๐,๙๐๐ ตัน	ราคา ๑๔,๐๐๐ บาท/ตัน
เดือนธันวาคม ๖๗	จำนวนผลผลิต (๒%) ๑๒,๘๒๓๖ ตัน	ราคา ๑๔,๐๐๐ บาท/ตัน

กรณีไม่เกิดความเสียหายจากภัยแล้ง/ภาวะฝนทิ้งช่วง คาดว่ามีปริมาณผลผลิตทั้งหมด ประมาณ ๖๑๐,๖๙๕ ตัน  
ผลผลิตเฉลี่ย - กก/ไร่ คาดว่าจะออกสู่ตลาดประมาณ - ตัน คิดเป็นร้อยละ - ของผลผลิตทั้งหมด

กรณีเกิดความเสียหายจากภัยแล้ง/ภาวะฝนทิ้งช่วง คาดว่ามีปริมาณผลผลิตทั้งหมด ประมาณ - ตัน ผลผลิต  
เฉลี่ย - กก/ไร่ คาดว่าจะออกสู่ตลาด - ตัน คิดเป็นร้อยละ - ของผลผลิตทั้งหมด

- ปัญหา/ความเสี่ยง/แนวโน้มความเสียหาย พบว่า ปัจจุบันมีพื้นที่คาดว่าจะได้รับผลกระทบจากภาวะฝน  
ทิ้งช่วง ประมาณ - ไร่

- **ข้าวโพดเลี้ยงสัตว์ฤดูฝน** พื้นที่เพาะปลูก ๘๑๓,๐๙๑ ไร่ ผลผลิต ๕๕๔,๗๕๓ ตัน คาดการณ์ผลผลิตที่จะออกสู่ตลาด

เดือนกรกฎาคม ๖๗	จำนวนผลผลิต (๑๕%) ๘๓,๒๒๐ ตัน	ราคา ๘,๐๐๐ บาท/ตัน
เดือนสิงหาคม ๖๗	จำนวนผลผลิต (๕๕%) ๓๐๕,๑๒๐ ตัน	ราคา ๘,๘๐๐ บาท/ตัน
เดือนกันยายน ๖๗	จำนวนผลผลิต (๒๕%) ๑๓๘,๗๐๐ ตัน	ราคา ๘,๐๐๐ บาท/ตัน
เดือนตุลาคม-ธันวาคม ๖๗	จำนวนผลผลิต (๕%) ๒๗,๗๑๓ ตัน	ราคา ๘,๕๐๐ บาท/ตัน

กรณีไม่เกิดความเสียหายจากภัยแล้ง/ภาวะฝนทิ้งช่วง คาดว่ามีปริมาณผลผลิตทั้งหมด ประมาณ - ตัน ผลผลิต  
เฉลี่ย - กก/ไร่ คาดว่าจะออกสู่ตลาดประมาณ - ตัน คิดเป็นร้อยละ - ของผลผลิตทั้งหมด

กรณีเกิดความเสียหายจากภัยแล้ง/ภาวะฝนทิ้งช่วง คาดว่ามีปริมาณผลผลิตทั้งหมด ประมาณ - ตัน ผลผลิต  
เฉลี่ย - กก/ไร่ คาดว่าจะออกสู่ตลาด - ตัน คิดเป็นร้อยละ - ของผลผลิตทั้งหมด

- ปัญหา/ความเสี่ยง/แนวโน้มความเสียหาย พบว่า ปัจจุบันมีพื้นที่คาดว่าจะได้รับผลกระทบจากภาวะฝนทิ้งช่วง  
ประมาณ - ไร่ -

- **ยางพารา** พื้นที่เพาะปลูก ๙๑,๙๒๔ ไร่ พื้นที่เพาะกรีต ๗๘,๒๕๕ ไร่ ผลผลิต ๑๒,๙๗๘ ตัน คาดการณ์ผลผลิต  
ที่จะออกสู่ตลาด

เดือนเมษายน ๖๗	จำนวนผลผลิต ๑,๙๕๐ ตัน	ราคา ๓๖,๐๐๐ บาท/ตัน
เดือนพฤษภาคม ๖๗	จำนวนผลผลิต ๓.๒๕๐ ตัน	ราคา ๓๖,๐๐๐ บาท/ตัน
เดือนมิถุนายน ๖๗	จำนวนผลผลิต ๓.๒๕๐ ตัน	ราคา ๓๖,๐๐๐ บาท/ตัน
เดือนกรกฎาคม ๖๗	จำนวนผลผลิต ๔,๕๒๘ ตัน	ราคา ๓๖,๐๐๐ บาท/ตัน

กรณีไม่เกิดความเสียหายจากภัยแล้ง/ภาวะฝนทิ้งช่วง คาดว่ามีปริมาณผลผลิตทั้งหมด ประมาณ - ตัน  
ผลผลิตเฉลี่ย - กก/ไร่ คาดว่าจะออกสู่ตลาดประมาณ - ตัน คิดเป็นร้อยละ - ของผลผลิตทั้งหมด

กรณีเกิดความเสียหายจากภัยแล้ง/ภาวะฝนทิ้งช่วง คาดว่ามีปริมาณผลผลิตทั้งหมด ประมาณ - ตัน  
ผลผลิตเฉลี่ย - กก/ไร่ คาดว่าจะออกสู่ตลาด - ตัน คิดเป็นร้อยละ - ของผลผลิตทั้งหมด

- ปัญหา/ความเสี่ยง/แนวโน้มความเสียหาย พบว่า ปัจจุบันมีพื้นที่คาดว่าจะได้รับผลกระทบจากภาวะฝนทิ้งช่วง  
ประมาณ - ไร่

## ๕.๒ พาร์มมาตรฐานด้านปศุสัตว์

มาตรฐานพาร์ม	จำนวนพาร์ม	จำนวนตัว
- พาร์มเลี้ยงไก่เนื้อ	๑๑๕ พาร์ม	๑๘,๒๖๖,๓๒๐ ตัว
- พาร์มเลี้ยงไก่ไข่	๒๖ พาร์ม	๒๗๘,๓๐๑ ตัว
- พาร์มไก่พันธุ์	๑๘ พาร์ม	๑,๑๔๙,๙๓๘ ตัว
- พาร์มเป็ดพันธุ์	๔ พาร์ม	๒๗๔,๘๐๐ ตัว
- พาร์มเป็ดเนื้อ	๒ พาร์ม	๑๐๓,๒๐๐ ตัว
- สถานที่ฟักไข่สัตว์ปีก	๔ พาร์ม	๑,๐๐๐,๐๐๐ ฟอง/สัปดาห์
- พาร์มเลี้ยงสุกร	๑๔๘ พาร์ม	๓๐๑,๕๖๒ ตัว
- พาร์มโคนม	๕๑ พาร์ม	๑,๓๖๓ ตัว
- พาร์มผึ้ง	๒ พาร์ม	๔๕๐ รัง
	๓๗๐ พาร์ม	๒๐,๓๗๕,๔๘๔ ตัว ๑,๐๐๐,๐๐๐ ฟอง/สัปดาห์. ๔๕๐ รัง

## ๖. ภัยพิบัติด้านการเกษตร จังหวัดเพชรบูรณ์ ปี ๒๕๖๖/๖๗

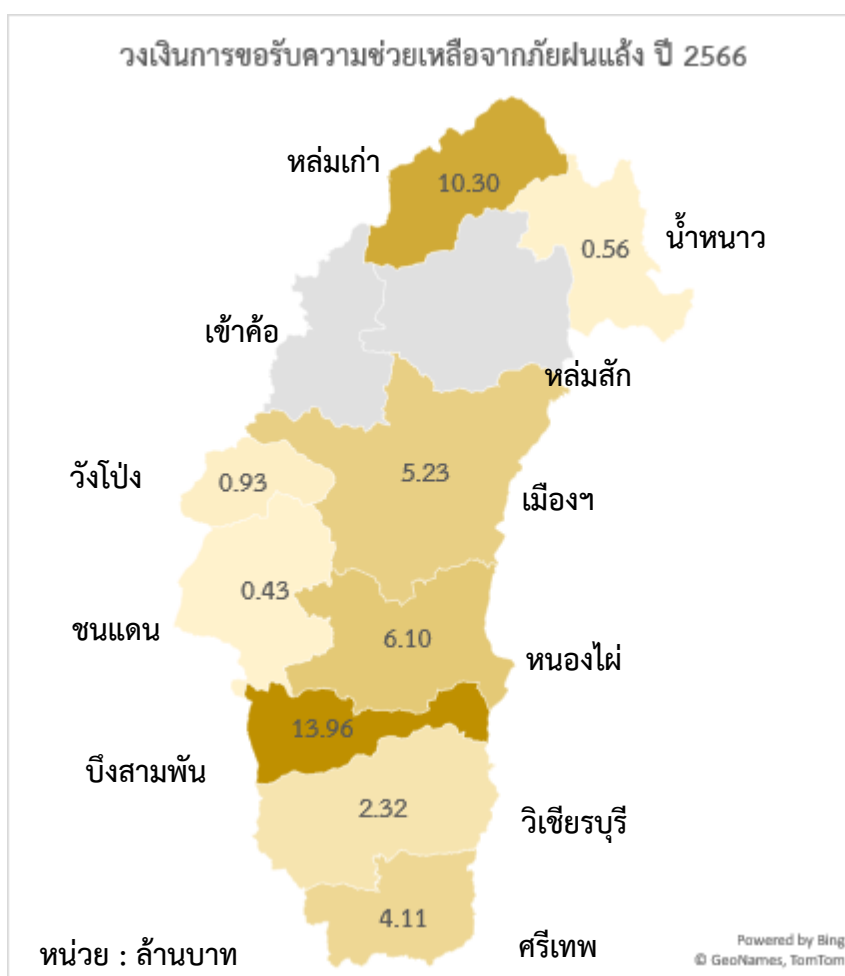
## ๖.๑ ภัยช่วงฤดูฝน

## ๖.๑.๑ ฝนแล้ง

จังหวัดเพชรบูรณ์ โดยศูนย์ติดตามและแก้ไขปัญหาภัยพิบัติด้านการเกษตรจังหวัด ร่วมกับกองอำนวยการป้องกันและบรรเทาสาธารณภัยจังหวัด (กอป.ภ.) ได้ติดตามสถานการณ์ภาวะเอลนีโญ ซึ่งกรมอุตุนิยมวิทยา คาดการณ์ว่าฤดูฝนของปี ๒๕๖๖ จะเกิดสภาวะฝนทิ้งช่วง ในช่วงเดือนมิถุนายน ถึง กรกฎาคม จึงได้สั่งการให้หน่วยงานที่เกี่ยวข้องในระดับพื้นที่ เร่งประชาสัมพันธ์ สร้างการรับรู้ ให้เกษตรกรระลอกการปลูกพืชตามรอบปกติออกไปก่อน เพื่อป้องกันความเสียหาย และได้มีการกำหนดพื้นที่เฝ้าระวังภัยฝนแล้ง/ฝนทิ้งช่วง โดยใช้ข้อมูลสถิติการขอรับความช่วยเหลือภัยพิบัติด้านการเกษตร กรณีฝนแล้ง/ฝนทิ้งช่วง ทั้งในด้านความซ้ำซากของพื้นที่ที่เกิดภัย และขนาดความเสียหายของพื้นที่ที่เกิดภัย เพื่อให้หน่วยงานที่เกี่ยวข้องนำไปใช้เป็นแนวทางในการป้องกันและเฝ้าระวังของแต่ละพื้นที่ และหลังจากนั้นได้มีการติดตามสถานการณ์การปลูกพืช พบว่า เกษตรกรมีการชะลอการปลูกพืช (ข้าว, พืชไร่) ออกไปจากรอบปกติ (ช่วงเดือนมิถุนายน) คิดเป็นร้อยละ ๖๐ โดยเทียบเคียงจากพื้นที่ปลูกพืชของปีที่ผ่านมา แต่อย่างไรก็ตาม สถานการณ์เอลนีโญได้เพิ่มความรุนแรงมากขึ้น จนทำให้เกิดความเสียหายด้านการเกษตรจากกรณีฝนแล้ง มีการขอรับการช่วยเหลือด้านการเกษตร (ด้านพืช) จากภัยฝนแล้ง ปี ๒๕๖๖ ดังนี้

ลำดับ	อำเภอ	จำนวนตำบล	จำนวนหมู่บ้าน	การขอรับความช่วยเหลือ กรณีฝนแล้ง ปี ๒๕๖๖		
				ครัวเรือน	พื้นที่ (ไร่)	บาท
๑	บึงสามพัน	๗	๔๖	๕๖๐	๙,๒๖๒.๘๔	๑๓,๙๕๘,๖๐๘.๙๕
๒	หล่มเก่า	๑	๔	๔๔๑	๕,๕๔๓.๗๕	๑๐,๒๙๙,๐๒๕.๐๐
๓	หนองไผ่	๘	๓๐	๓๒๙	๔,๒๔๘.๗๕	๖,๑๐๐,๕๒๕.๐๐
๔	เมือง	๑๒	๔๕	๓๒๑	๓,๖๙๗.๕๐	๕,๒๓๑,๖๑๐.๐๐
๕	ศรีเทพ	๒	๑๑	๑๖๗	๒,๐๗๕.๐๐	๔,๑๐๘,๕๐๐.๐๐
๖	วิเชียรบุรี	๘	๒๒	๙๙	๑,๒๖๓.๐๐	๒,๓๑๕,๙๔๐.๐๐
๗	วังโป่ง	๓	๙	๕๕	๔๗๗.๐๐	๙๓๐,๓๘๐.๐๐
๘	น้ำหนาว	๑	๑	๕๙	๒๘๔.๐๐	๕๖๐,๔๐๐.๐๐
๙	ชนแดน	๓	๗	๓๑	๒๑๕.๐๐	๔๒๕,๗๐๐.๐๐
๑๐	หล่มสัก	-	-	-	-	-
๑๑	เขาค้อ	-	-	-	-	-
รวม		๔๕	๑๗๕	๒,๐๖๒	๒๗,๐๖๖.๘๔	๔๓,๙๓๐,๖๘๘.๙๕

แหล่งข้อมูล : สำนักงานเกษตรจังหวัดเพชรบูรณ์ (ธันวาคม ๒๕๖๖)



### ๖.๑.๒ อุทกภัย

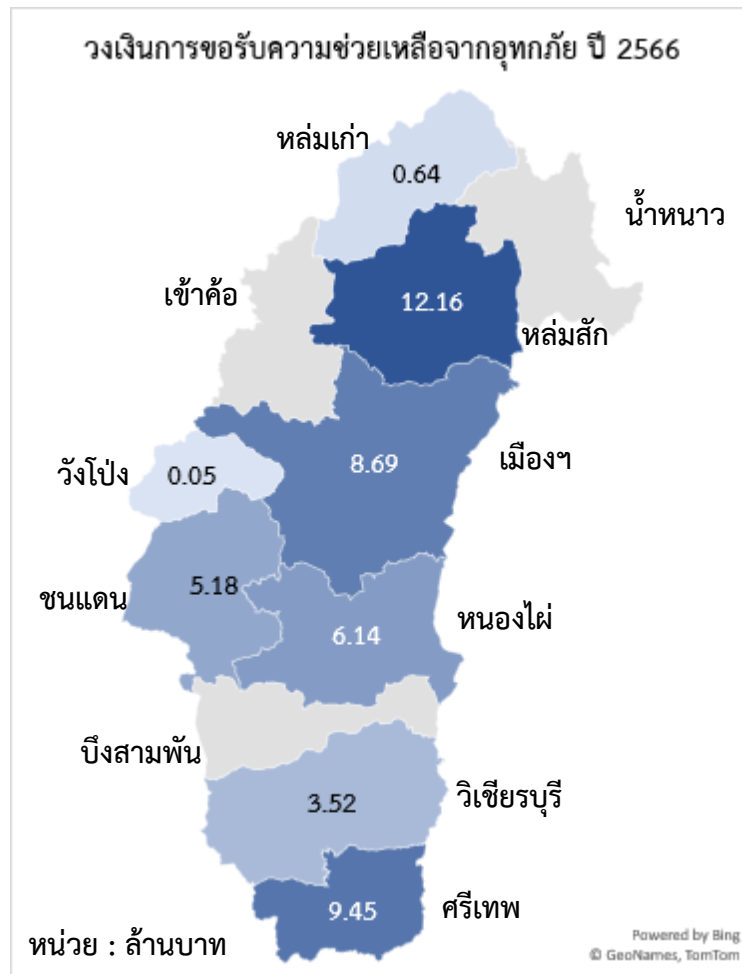
ในปี ๒๕๖๖ ได้เกิดอุทกภัยขึ้นในพื้นที่จังหวัดเพชรบูรณ์ในช่วงเดือนกันยายนถึงตุลาคม ศูนย์ติดตามและแก้ไขปัญหาภัยพิบัติด้านการเกษตรจังหวัด และกองอำนาจการป้องกันและบรรเทาสาธารณภัยจังหวัด รวมถึงหน่วยงานที่เกี่ยวข้อง ได้มีการติดตามสถานการณ์และให้ความช่วยเหลือแก่เกษตรกรผู้ประสบอุทกภัย โดยมีการลงพื้นที่ตรวจสอบเยี่ยมประชาชน แจกจ่ายถุงยังชีพ สนับสนุนหญ้าแห้งอาหารสัตว์ อพยพสัตว์เข้าสู่พื้นที่ปลอดภัย และรายงานสถานการณ์ให้ผู้บริหารกระทรวงเกษตรกรได้รับทราบเป็นประจำ ซึ่งมีการขอรับความช่วยเหลือด้านการเกษตรจากกรณีอุทกภัย ดังนี้

ลำดับ	อำเภอ	ตำบล	การขอรับความช่วยเหลือกรณีอุทกภัย			หมายเหตุ
			ครัวเรือน/ ราย	พื้นที่ (ไร่)	บาท	
๑	หล่มสัก	พืช	๙๙๕	๘,๐๗๕.๐๐	๑๐,๙๖๒,๕๗๐.๐๐	
		ประมง	๑๗๓	๒๔๖.๕๐	๑,๑๕๔,๑๑๓.๐๐	
		ปศุสัตว์	๖	๑๓.๐๐	๔๖,๗๗๐.๐๐	แปลงหญ้าอาหารสัตว์ และสัตว์ปีก ๒๘๓ ตัว
		รวม	๑,๑๗๔	๘,๓๓๔.๕๐	๑๒,๑๖๓,๔๕๓.๐๐	
๒	ศรีเทพ	พืช	๗๑๘	๔,๘๒๖.๒๕	๙,๔๔๙,๘๘๗.๐๐	
		รวม	๗๑๘	๔,๘๒๖.๒๕	๙,๔๔๙,๘๘๗.๐๐	
๓	เมืองเพชรบูรณ์	พืช	๕๐๗	๕,๑๐๕.๕๐	๗,๐๕๐,๔๑๔.๐๐	
		ประมง	๑๕๒	๓๔๘.๕๐	๑,๖๓๑,๖๗๗.๐๐	
		ปศุสัตว์	๒	-	๑๑,๔๙๐.๐๐	สัตว์ปีก ๒๐๘ ตัว
		รวม	๖๖๑	๕,๔๕๔.๐๐	๘,๖๙๓,๕๘๑.๐๐	
๔	หนองไผ่	พืช	๓๒๕	๔,๔๑๙.๐๐	๕,๙๖๙,๗๘๐.๐๐	

ลำดับ	อำเภอ	ด้าน	การขอรับความช่วยเหลือกรณีอุทกภัย			หมายเหตุ
			ครัวเรือน/ ราย	พื้นที่ (ไร่)	บาท	
		ประมง	๓๗	๓๖.๗๕	๑๗๒,๐๖๓.๕๐	
		รวม	๓๖๒	๔,๔๕๕.๗๕	๖,๑๔๑,๘๔๓.๕๐	
๕	ชนแดน	พืช	๕๐๓	๒,๘๒๖.๕๐	๕,๑๗๙,๐๓๐.๐๐	
		รวม	๕๐๓	๒,๘๒๖.๕๐	๕,๑๗๙,๐๓๐.๐๐	
๖	วิเชียรบุรี	พืช	๒๘๒	๑,๙๓๓.๕๐	๓,๓๘๘,๗๙๘.๐๐	
		ประมง	๑๖	๒๘.๔๗	๑๓๓,๒๙๑.๘๕	ช่วยในอำนาจท้องถิ่น ๑ ราย ๑.๔๖๙ ไร่ ๖,๘๗๗.๘๕ บาท
		รวม	๒๙๘	๑,๙๖๑.๙๗	๓,๕๒๒,๐๘๙.๘๕	
๗	หล่มเก่า	พืช	๙๔	๓๙๔.๐๐	๖๑๕,๖๔๑.๐๐	
		ประมง	๗	๕.๕๐	๒๕,๗๕๑.๐๐	ช่วยในอำนาจท้องถิ่น
		รวม	๑๐๑	๓๙๙.๕๐	๖๔๑,๓๙๒.๐๐	
๘	วังโป่ง	พืช	๖	๓๗.๐๐	๕๔,๗๐๐.๐๐	ช่วยในอำนาจอำเภอ
		รวม	๖	๓๗.๐๐	๕๔,๗๐๐.๐๐	
รวมทุกอำเภอ			๓,๘๒๓	๒๘,๒๙๕.๔๗	๔๕,๘๔๕,๙๗๖.๓๕	
แยกตามการเกษตร แต่ละด้าน		พืช	๓,๔๓๐	๒๗,๖๑๖.๗๕	๔๒,๖๗๐,๘๒๐.๐๐	
		ประมง	๓๘๕	๖๖๕.๗๒	๓,๑๑๖,๘๙๖.๓๕	
		ปศุสัตว์	๘	๑๓.๐๐	๕๘,๒๖๐.๐๐	แปลงหญ้าอาหารสัตว์ และสัตว์ปีก ๔๙๑ ตัว
รวม			๓,๘๒๓	๒๘,๒๙๕.๔๗	๔๕,๘๔๕,๙๗๖.๓๕	
ช่วยใน อำนาจ ของ	ปลัดกระทรวงฯ		๓,๘๐๙	๒๘,๒๕๑.๕๐	๔๕,๗๕๘,๖๔๗.๕๐	
	อำเภอ		๖	๓๗.๐๐	๕๔,๗๐๐.๐๐	
	ท้องถิ่น		๘	๖.๙๗	๓๒,๖๒๘.๘๕	
รวม			๓,๘๒๓.๐๐	๒๘,๒๙๕.๔๗	๔๕,๘๔๕,๙๗๖.๓๕	

\*คงเหลือ อำเภอบึงสามพัน ประมาณการความเสียหาย เกษตรกร ๔๖๐ ครัวเรือน พื้นที่เสียหาย ๕,๒๙๒ ไร่ วงเงิน ประมาณการ ๑๐,๔๗๘,๑๖๐ บาท อยู่ในระหว่างดำเนินการให้ความช่วยเหลือ

แหล่งข้อมูล : สำนักงานเกษตรจังหวัดเพชรบูรณ์ (ข้อมูล ณ วันที่ ๒๗ ธันวาคม ๒๕๖๖)



### ๖.๑.๓ วัตถุประสงค์

จังหวัดเพชรบูรณ์เกิดวาตภัยและส่งผลกระทบต่อด้านการเกษตร (ด้านพืช) ช่วงวันที่ ๒๐ สิงหาคม ๒๕๖๖ ในพื้นที่อำเภอหalmegi มีการให้ความช่วยเหลือในอำนาจท้องถิ่น เกษตรกร ๓ ครัวเรือน พื้นที่เสียหาย ๔.๒๕ ไร่ วงเงิน ๘,๔๑๕ บาท

### ๖.๒ ภัยช่วงฤดูแล้ง

#### ๖.๒.๑ พื้นที่เสี่ยงภัยแล้งด้านพืช ปี ๒๕๖๖/๖๗

จังหวัดเพชรบูรณ์ ได้มีการประเมินพื้นที่เสี่ยงภัยแล้งด้านการเกษตร (ด้านพืช) ปี ๒๕๖๖/๖๗ โดยใช้สถิติข้อมูลพื้นที่เกิดภัยฝนทิ้งช่วง ๓ ปีย้อนหลัง โดยใช้เงื่อนไข ๓ เงื่อนไข ได้แก่ ๑) การเกิดภัยซ้ำซาก ๒) พื้นที่ได้รับความเสียหายมาก ๓) พื้นที่เกิดภัยซ้ำซากและเสียหายมาก

๑) พิจารณาจากเงื่อนไขของการเกิดภัยซ้ำซาก จะพบพื้นที่เสี่ยงใน ๕ อำเภอ ๒๒ ตำบล ได้แก่ (๑) อำเภอชนแดน ตำบลบ้านกล้วย ท่าข้าม ตะกุดไร (๒) อำเภอบึงสามพัน ตำบลสระแก้ว หนองแจง (๓) อำเภอเมืองเพชรบูรณ์ ตำบลระวิง ห้วยสะแก นายม (๔) อำเภอหนองไผ่ ตำบลบัววัฒนา ท่าดั่ง บ้านโกชน ห้วยโป่ง วังโบสถ์ กองทูล ยางงาม วังท่าดี (๕) อำเภอวิเชียรบุรี ตำบลบึงกระจับ ชัยสมบูรณ์ สระประดู่ ยางสาว บ่อรัง ชัยน้อย ถึงแม้ว่าบางพื้นที่จะมีพื้นที่เสียหายไม่มากนัก แต่มีการเกิดซ้ำในพื้นที่ระดับตำบลถึง ๒ ครั้งในรอบ ๓ ปี จึงควรเป็นพื้นที่เฝ้าระวังการเกิดภัย

๒) พิจารณาจากพื้นที่ที่ได้รับความเสียหายมาก จากทั้งหมด ๕๘ ตำบล ที่ได้รับความเสียหาย หากคัดเลือกพื้นที่ที่มีความเสียหายมากกว่าค่าเฉลี่ย (๙๔๑.๗๘ ไร่) จะได้ ๑๖ ลำดับแรก ให้เป็นพื้นที่เฝ้าระวัง

๓) พิจารณาจากพื้นที่เกิดภัยซ้ำซากและได้รับความเสียหายมาก พบใน ๔ อำเภอ ๘ ตำบล ได้แก่ ๑) อำเภอหนองไผ่ ตำบลบัววัฒนา ท่าดั่ง บ้านโกชน ห้วยโป่ง บ้านกล้วย ๒) อำเภอบึงสามพัน ตำบลสระแก้ว ๓) อำเภอเมืองเพชรบูรณ์ ตำบลระวิง ห้วยสะแก ๔) อำเภอชนแดน ตำบลบ้านกล้วย ควรให้เป็นพื้นที่เฝ้าระวังมากขึ้น เนื่องจากได้รับความเสียหายมากและเกิดซ้ำ ๒ ครั้งใน ๓ ปี

## ตารางแสดงพื้นที่ระดับตำบล ที่ได้รับความเสียหายมาก ๑๖ ลำดับแรก

ลำดับ	ตำบล	อำเภอ	พื้นที่เสียหายแต่ละปี (ไร่)			
			๒๕๖๔	๒๕๖๕	๒๕๖๖	รวม
๑	ลาดแค	ชนแดน	๙,๗๘๓.๕๐	-	-	๙,๗๘๓.๕๐
๒	ตาดกลอย	หล่มเก่า	-	-	๕,๕๔๓.๗๕	๕,๕๔๓.๗๕
๓	บึงสามพัน	บึงสามพัน	-	-	๔,๗๙๕.๑๐	๔,๗๙๕.๑๐
๔	บัววัฒนา*	หนองไผ่	๒,๔๗๑.๗๕	๕๖.๐๐	๔๓๔.๐๐	๒,๙๖๑.๗๕
๕	กันจุก	บึงสามพัน	-	-	๒,๗๐๖.๒๔	๒,๗๐๖.๒๔
๖	สระแก้ว*	บึงสามพัน	-	๑,๙๖๙.๐๐	๕๖๙.๐๐	๒,๕๓๘.๐๐
๗	ดงขุย	ชนแดน	๑,๙๐๔.๐๐	-	-	๑,๙๐๔.๐๐
๘	คลองกระจิง	ศรีเทพ	-	-	๑,๘๖๘.๐๐	๑,๘๖๘.๐๐
๙	นาเฉลียง	หนองไผ่	-	-	๑,๕๕๙.๒๕	๑,๕๕๙.๒๕
๑๐	ท่าด่าง*	หนองไผ่	๑,๓๐๔.๕๐	๒๓๕.๐๐	-	๑,๕๓๙.๕๐
๑๑	บ้านโพน*	หนองไผ่	๑,๓๖๕.๐๐	๒๗.๐๐	-	๑,๓๙๒.๐๐
๑๒	ระวิง*	เมืองเพชรบูรณ์	-	๑๕๒.๐๐	๑,๑๗๒.๗๕	๑,๓๒๔.๗๕
๑๓	ห้วยโป่ง*	หนองไผ่	๓๖.๕๐	-	๑,๒๖๘.๐๐	๑,๓๐๔.๕๐
๑๔	บ้านกล้วย*	ชนแดน	๑,๐๙๗.๐๐	-	๔๖.๐๐	๑,๑๔๓.๐๐
๑๕	ห้วยสะแก*	เมืองเพชรบูรณ์	-	๑๑๗.๕๐	๘๖๗.๕๐	๙๘๕.๐๐
๑๖	ซับพุทราก	ชนแดน	๙๖๕.๐๐	-	-	๙๖๕.๐๐

หมายเหตุ \* พื้นที่เสียหายมาก และซ้ำซาก

(แหล่งข้อมูล : สำนักงานเกษตรจังหวัดเพชรบูรณ์ รวบรวมโดย : สำนักงานเกษตรและสหกรณ์จังหวัดเพชรบูรณ์ (ธันวาคม ๒๕๖๖)

เนื่องจากในปี ๒๕๖๖ ประเทศไทยตกอยู่ในสภาวะเอลนีโญ ทำให้พื้นที่เสียหายจากฝนแล้ง/ฝนทิ้งช่วงมีเพิ่มมากขึ้น และภาวะเอลนีโญนี้ จะอยู่ในสถานะกำลังแรงในช่วงเดือนพฤศจิกายน จนถึงเดือนมกราคม หรือเดือนมีนาคม และจะเข้าสู่สภาวะเป็นกลางในช่วงเดือนพฤษภาคม - กรกฎาคม ดังนั้น ในฤดูแล้งของปี ๒๕๖๗ จึงมีความเสี่ยงเป็นอย่างมากที่จะเกิดสภาวะขาดแคลนนํ้าอุปโภค-บริโภค รวมถึงนํ้าด้านการเกษตร จึงมีความเป็นไปได้ที่พื้นที่ประสบภัยฝนแล้ง/ฝนทิ้งช่วงในปีที่ผ่านมาจะเผชิญกับสภาวะขาดแคลนนํ้าในฤดูแล้งอย่างรุนแรง ถึงแม้ว่าการเพาะปลูกจะเลือกปลูกพืชที่ใช้นํ้าน้อย ก็อาจจะเกิดความเสียหายได้ หากนํ้าต้นทุนของเกษตรกรมีไม่เพียงพอ เนื่องจากความชื้นในดินต่ำ อัตราการระเหยของนํ้าสูง

**พื้นที่เสี่ยงภัยแล้งด้านพืช โดยการประเมินจากพื้นที่ประสบภัยฝนแล้ง/ฝนทิ้งช่วง ปี ๒๕๖๖ เทียบเคียงกับพฤติกรรมกรรมการปลูกพืชของพื้นที่**

จังหวัดเพชรบูรณ์ มีการให้ความช่วยเหลือผู้ประสบภัยพิบัติกรณีฉุกเฉินด้านการเกษตร กรณีฝนแล้ง ปี ๒๕๖๖ เกษตรกร ๒,๐๖๒ ครัวเรือน พื้นที่เสียหาย ๒๗,๐๖๖.๘๔ ไร่ วงเงิน ๔๓,๙๓๐,๖๘๘.๙๕ บาท ในพื้นที่ทั้งหมด ๔๕ ตำบล ซึ่งมีตำบลที่มีความเสียหายมากกว่า ๑,๐๐๐ ไร่ จำนวน ๗ ตำบล ได้แก่ ๑) ตำบลตาดกลอย (อำเภอหล่มเก่า) ๒) ตำบลบึงสามพัน (อำเภอบึงสามพัน) ๓) ตำบลกันจุก (อำเภอบึงสามพัน) ๔) ตำบลคลองกระจิง (อำเภอศรีเทพ) ๕) ตำบลนาเฉลียง (อำเภอหนองไผ่) ๖) ตำบลห้วยโป่ง (อำเภอหนองไผ่) ๗) ตำบลระวิง (อำเภอเมืองเพชรบูรณ์) ซึ่งในแต่ละพื้นที่มีพฤติกรรมกรรมการเพาะปลูกพืช ชนิดพืชไร่เป็นจำนวนมากในช่วงฤดูแล้ง เมื่อเทียบกับการเพาะปลูกในช่วงฤดูฝน ปี ๒๕๖๖ จึงเป็นพื้นที่ควรเฝ้าระวังเสี่ยงภัยแล้งในช่วง พฤศจิกายน - เมษายน ปี ๒๕๖๖/๖๗ เนื่องจากปัจจุบันประเทศไทยกำลังเผชิญสภาวะเอลนีโญกำลังแรง ทำให้ในช่วงเวลาระหว่างนี้ นํ้าต้นทุนอาจไม่เพียงพอต่อการเพาะปลูก เนื่องจากความชื้นในดินจะต่ำลงและอัตราการระเหยของนํ้าจะสูง และคาดการณ์ว่าจะเข้าสู่สภาวะเป็นกลางในช่วงเดือนพฤษภาคม - กรกฎาคม ๒๕๖๗ (แหล่งข้อมูล : สำนักงานเกษตรและสหกรณ์จังหวัดเพชรบูรณ์)

พื้นที่ขอรับความช่วยเหลือกรณีฝนแล้ง ปี 2566 ที่มากกว่า 1,000 ไร่										พฤติกรรมกรมการปลูกพืชในช่วงฤดูแล้ง (พ.ย. - เม.ย.) ของพื้นที่ฝนแล้ง (ไร่)					
อำเภอ	ตำบล	จำนวนพื้นที่ขอรับความช่วยเหลือ ฝนแล้ง ปี 2566 (ไร่)			จำนวนพื้นที่ปลูก ช่วง ฤดูฝน (พ.ค. - ต.ค.) ปี 2566 (ไร่)		สัดส่วนความเสียหาย จากฝนแล้งต่อพื้นที่ ปลูก ปี 2566								
		ข้าวนาปี	พืชไร่	รวม	ข้าวนาปี	พืชไร่	ข้าวนาปี	พืชไร่							
		63/64		64/65		65/66									
		ข้าวนาปรัง	พืชไร่	ข้าวนาปรัง	พืชไร่	ข้าวนาปรัง	พืชไร่								
หล่มเก่า	ตาดกอลอย	1,058.75	4,485.00	5,543.75	8,617.12	43,252.00	12.29%	10.37%	-	64,101.00	1.00	18,182.00	-	45,696.00	
บึงสามพัน	บึงสามพัน	4,688.10	107.00	4,795.10	16,033.26	840.00	29.24%	12.74%	286.00	4,601.00	-	5,185.00	-	2,173.00	
	กันจุก	1,705.49	1,000.75	2,706.24	20,766.82	38,482.00	8.21%	2.60%	210.00	15,249.00	1,500.00	29,500.00	-	45,500.00	
ศรีเทพ	คลองกระจิง	-	1,868.00	1,868.00	12,919.00	28,228.00	0.00%	6.62%	1,558.00	27,476.25	1,610.00	43,865.00	1,650.00	50,192.00	
หนองไผ่	นาเฉลียง	1,528.50	30.75	1,559.25	19,460.25	5,150.00	7.85%	0.60%	34.00	7,858.00	200.00	12,400.00	100.00	9,870.00	
	ห้วยโป่ง	1,233.00	35.00	1,268.00	9,354.24	6,920.00	13.18%	0.51%	-	3,990.00	-	6,262.00	50.00	4,580.00	
เมือง	ระวีง	1,154.25	18.50	1,172.75	21,423.78	6,713.00	5.39%	0.28%	-	11,392.00	556.00	5,864.00	600.00	5,915.25	

### ๖.๒.๒ พื้นที่เสี่ยงภัยแล้งด้านปศุสัตว์ ปี ๒๕๖๖/๖๗

จังหวัดเพชรบูรณ์ มีพื้นที่เสี่ยงและเฝ้าระวังภัยแล้งด้านปศุสัตว์ ทั้งหมด ๙ อำเภอ ๔๒ ตำบล และเป็นพื้นที่แปลงหญ้าเลี้ยงสัตว์ซึ่งเสี่ยงภัยแล้ง จำนวน ๖ อำเภอ ๒๗ ตำบล พื้นที่ ๑,๑๙๓ ไร่ เรียงลำดับตามขนาดพื้นที่แปลงหญ้าเลี้ยงสัตว์ที่เสี่ยงภัยแล้งได้ดังนี้

ที่	อำเภอ	ตำบลที่มีความเสี่ยง	พื้นที่แปลงหญ้าเลี้ยงสัตว์ (ไร่)
๑	หล่มสัก (๖ ตำบล)	๑. ช้างตะลูด	๑๐๔
		๒. ทำอัญญา	๖๓
		๓. บ้านกลาง	๑๓๕
		๔. บุ่งคล้า	๙
		๕. ลานป่า	๒๓
		๖. ปากช่อง	๖๐
รวม			๓๙๙
๒	เขาค้อ (๓ ตำบล)	๑. เข็กน้อย	๑๕๐
		๒. หนองแม่นา	๕๐
		๓. เขาค้อ	๑๐๐
รวม			๓๐๐
๓	ศรีเทพ (๗ ตำบล)	๑. ประดู่งาม	๑๕
		๒. โคกสะอาด,	๕
		๓. หนองย่างทอย	๙๘
		๔. นาสุ่น	๔๘
		๕. สระกวด	๗
		๖. ศรีเทพ	๒๑
		๗. คลองกระจิง	๔
รวม			๑๙๘
๔	หล่มเก่า (๙ ตำบล)	๑. นาเกาะ	๑๐
		๒. นาแซง	๑๕
		๓. บ้านเนิน	๑๕
		๔. หล่มเก่า	๒๐
		๕. วังบาล	๑๕
		๖. หินฮาว	๑๖



ที่	อำเภอ	ตำบลที่มีความเสี่ยง	พื้นที่แปลงหญ้าเลี้ยงสัตว์ (ไร่)
		๗. นาซำ	๒๐
		๘. ศิลา	๒๐
		๙. ตาดกลอย	๕๐
รวม			๑๘๑
๕	น้ำหนาว (๑ ตำบล)	๑. น้ำหนาว	๕๐
๖	วังโป่ง (๑ ตำบล)	๑. วังหิน	๗๐
๗	ชนแดน (๙ ตำบล)	๑. ชับพุทรา	-
		๒. ลาดแค	-
		๓. ตะกุดไร	-
		๔. ศาลาลัย	-
		๕. ชนแดน	-
		๖. บ้านกล้วย	-
		๗. ท่าข้าม	-
		๘. พุทธบาท	-
		๙. ดงขุย	-
๘	วิเชียรบุรี (๔ ตำบล)	๑. บ่อรัง	-
		๒. น้ำร้อน	-
		๓. โคกปรัง	-
		๔. ยางสาว	-
๙	หนองไผ่ (๒ ตำบล)	๑. นาเฉลียง	-
		๒. หนองไผ่	-
รวมพื้นที่เสี่ยงภัยแล้งแปลงหญ้าอาหารสัตว์ ๖ อำเภอ		๒๗ ตำบล	๑,๑๙๓
รวมพื้นที่เสี่ยงภัยแล้งด้านปศุสัตว์ ๙ อำเภอ		๔๒ ตำบล	

แหล่งข้อมูล : สำนักงานปศุสัตว์จังหวัดเพชรบูรณ์ (ธันวาคม ๒๕๖๖)

### ๖.๓ ภัยอื่นๆ

**๖.๓.๑ โรคใบไหม้ข้าว** จังหวัดเพชรบูรณ์เกิดภัยโรคพืชระบาด (โรคใบไหม้ข้าว) ในพื้นที่อำเภอชนแดน จำนวน ๑ ตำบล ๒ หมู่บ้าน เกษตรกร ๔ ครัวเรือน พื้นที่เสียหาย ๕๑.๗๕ ไร่ วงเงิน ๖๙,๓๔๕ บาท

**๖.๓.๒ ศัตรูพืชระบาด (เพลี้ยไฟ)** จังหวัดเพชรบูรณ์เกิดภัยศัตรูพืชระบาด (เพลี้ยไฟ) ในข้าว ในพื้นที่อำเภอหล่มเก่า จำนวน ๑ ตำบล ๑ หมู่บ้าน เกษตรกร ๒ ครัวเรือน พื้นที่เสียหาย ๗ ไร่ หน่วยงานส่วนท้องถิ่นช่วยเหลือเป็นค่าชดเชยปัจจัยการผลิต จำนวน ๑,๘๙๐ บาท

**๖.๓.๓ ช้างป่า** จังหวัดเพชรบูรณ์เกิดภัยช้างป่าทำลายพืชผลทางการเกษตร ในพื้นที่อำเภอหล่มเก่า จำนวน ๑ ตำบล ๑ หมู่บ้าน เกษตรกร ๒๘ ครัวเรือน พื้นที่เสียหาย ๑๓๖ ไร่ วงเงิน ๒๕๗,๗๖๐ บาท

## ๖.๔ ไฟป่าหมอกควัน

๖.๔.๑ การวิเคราะห์ข้อมูลจุด Hotspot ในพื้นที่เกษตรกรรมจังหวัดเพชรบูรณ์ ระหว่างวันที่ ๑ ตุลาคม - ๓๑ พฤษภาคม (ดาวเทียมระบบ VIIRS)

### ๑) จำนวนการเกิด Hotspot ในพื้นที่จังหวัดเพชรบูรณ์

ตารางแสดงข้อมูลจำนวนและสัดส่วน Hotspot ในพื้นที่การเกษตรและพื้นที่อื่นๆ แบ่งตามช่วงเวลา

ช่วงเวลา	๖๓/๖๔			๖๔/๖๕			๖๕/๖๖		
	พื้นที่ เกษตรและ สปก.	พื้นที่ อื่นๆ	รวม	พื้นที่ เกษตรและ สปก.	พื้นที่ อื่นๆ	รวม	พื้นที่ เกษตรและ สปก.	พื้นที่ อื่นๆ	รวม
จำนวน Hotspot	๑,๙๓๗	๒,๖๘๕	๔,๖๒๒	๙๐๘	๕๓๒	๑,๔๔๐	๒,๐๐๔	๔,๓๙๗	๖,๔๐๑
สัดส่วน	๔๑.๙๑%	๕๘.๐๙%	๑๐๐.๐๐%	๖๓.๐๖%	๓๖.๙๔%	๑๐๐.๐๐%	๓๑.๓๑%	๖๘.๖๙%	๑๐๐.๐๐%

มีการตรวจพบ Hotspot ที่เกิดขึ้นในจังหวัดเพชรบูรณ์ ในช่วงเวลา ๑ ตุลาคม - ๓๑ พฤษภาคม ๓ ปีซ้อนหลัง ในทุกพื้นที่ จำนวน ๔,๖๒๒ จุด, ๑,๔๔๐ จุด และ ๖,๔๐๑ จุด ตามลำดับ โดยอยู่ในพื้นที่เกษตรและสปก. คิดเป็นสัดส่วนร้อยละ ๔๑, ๖๓ และ ๓๑ เมื่อเทียบกับ hotspot ที่เกิดขึ้นทั้งหมด

### ๒) จำนวนจุด Hotspot ในพื้นที่เกษตรและ สปก. จังหวัดเพชรบูรณ์

ตารางแสดงข้อมูลจำนวน Hotspot ในพื้นที่เกษตรและเขต สปก. แบ่งตามช่วงเวลา

ช่วงเวลา	๖๓/๖๔			๖๔/๖๕			๖๕/๖๖		
	เขต สปก.	พื้นที่ เกษตร	รวม	เขต สปก.	พื้นที่ เกษตร	รวม	เขต สปก.	พื้นที่ เกษตร	รวม
เพชรบูรณ์	๘๗๔	๑,๐๖๓	๑,๙๓๗	๓๒๕	๕๘๓	๙๐๘	๗๕๙	๑,๒๔๕	๒,๐๐๔
๑. วิเชียรบุรี	๒๐๓	๑๘๗	๓๙๐	๙๕	๘๘	๑๘๓	๑๘๑	๒๓๖	๔๑๗
๒. ศรีเทพ	๑๘๔	๒๐๗	๓๙๑	๕๙	๑๔๔	๒๐๓	๑๐๙	๒๔๘	๓๕๗
๓. ชนแดน	๑๖๑	๑๕๗	๓๑๘	๕๘	๘๙	๑๔๗	๑๒๘	๒๑๓	๓๔๑
๔.หนองไผ่	๑๐๗	๘๗	๑๙๔	๔๑	๔๕	๘๖	๑๐๐	๑๑๗	๒๑๗
๕. เมืองฯ	๓๐	๑๓๘	๑๖๘	๕	๙๐	๙๕	๓๙	๑๒๑	๑๖๐
๖. หล่มเก่า	๔๖	๑๐๓	๑๔๙	๙	๓๒	๔๑	๔๙	๑๒๙	๑๗๘
๗. ปึงสามพัน	๑๑๔	๔๐	๑๕๔	๔๗	๑๓	๖๐	๑๑๒	๓๒	๑๔๔
๘. หล่มสัก	๕	๗๖	๘๑	๒	๕๘	๖๐	๗	๖๗	๗๔
๙. วังโป่ง	๒๔	๒๒	๔๖	๙	๔	๑๓	๓๓	๓๙	๗๒
๑๐. เขาค้อ	-	๓๒	๓๒	-	๑๙	๑๙	-	๓๔	๓๔
๑๑. น้ำหนาว	-	๑๔	๑๔	-	๑	๑	๑	๙	๑๐

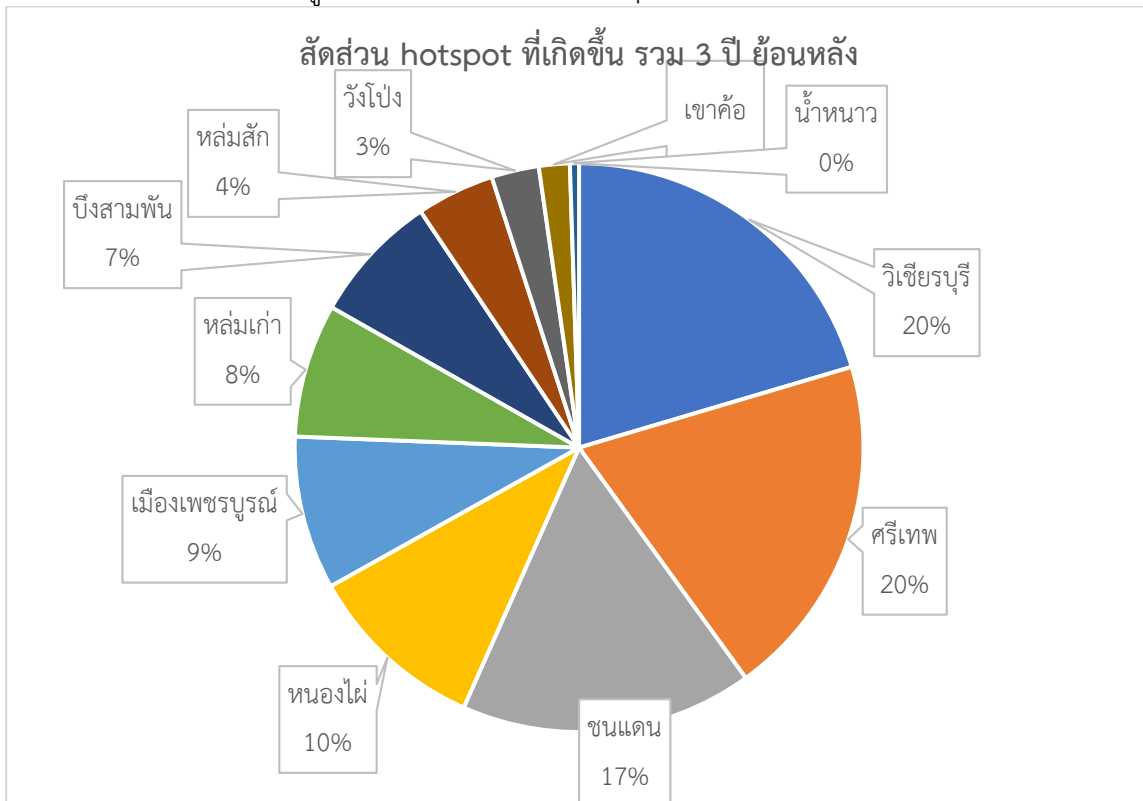
จากข้อมูลแสดงจำนวน Hotspot ในพื้นที่จังหวัดเพชรบูรณ์ที่เกิดขึ้นระหว่างวันที่ ๑ ตุลาคม - ๓๑ พฤษภาคม เปรียบเทียบ ๓ ปี ย้อนหลัง พบว่า พื้นที่ที่เกิด Hotspot สูงที่สุด ๓ ลำดับแรก คือ อำเภอวิเชียรบุรี อำเภอศรีเทพ และอำเภอชนแดน

ตารางแสดงสัดส่วนการเกิด Hotspot ในพื้นที่เกษตรและเขต สปก. ของแต่ละอำเภอ

Hotspot ในพื้นที่เกษตรและ สปก.						
อำเภอ	๖๓/๖๔		๖๔/๖๕		๖๕/๖๖	
	จำนวนจุด	สัดส่วน	จำนวนจุด	สัดส่วน	จำนวนจุด	สัดส่วน
วิเชียรบุรี	๓๙๐	๒๐.๑๓%	๑๘๓	๒๐.๑๕%	๔๑๗	๒๐.๘๑%
ศรีเทพ	๓๙๑	๒๐.๑๙%	๒๐๓	๒๒.๓๖%	๓๕๗	๑๗.๘๑%
ชนแดน	๓๑๘	๑๖.๔๒%	๑๔๗	๑๖.๑๙%	๓๔๑	๑๗.๐๒%
หนองไผ่	๑๙๔	๑๐.๐๒%	๘๖	๙.๔๗%	๒๑๗	๑๐.๘๓%
เมืองฯ	๑๖๘	๘.๖๗%	๙๕	๑๐.๔๖%	๑๖๐	๗.๙๘%
หล่มเก่า	๑๔๙	๗.๖๙%	๔๑	๔.๕๒%	๑๗๘	๘.๘๘%
บึงสามพัน	๑๕๔	๗.๙๕%	๖๐	๖.๖๑%	๑๔๔	๗.๑๙%
หล่มสัก	๘๑	๔.๑๘%	๖๐	๖.๖๑%	๗๔	๓.๖๙%
วังโป่ง	๔๖	๒.๓๗%	๑๓	๑.๔๓%	๗๒	๓.๕๙%
เขาค้อ	๓๒	๑.๖๕%	๑๙	๒.๐๙%	๓๔	๑.๗๐%
น้ำหนาว	๑๔	๐.๗๒%	๑	๐.๑๑%	๑๐	๐.๕๐%
เพชรบูรณ์	๑,๙๓๗	๑๐๐.๐๐%	๙๐๘	๑๐๐.๐๐%	๒,๐๐๔	๑๐๐.๐๐%

๓ อำเภอ  
รวมกัน

แผนภูมิแสดงสัดส่วนการเกิด Hotspot สหสม ๓ ปีย้อนหลัง



จากตารางและแผนภูมิแสดงสัดส่วนการเกิด hotspot สหสม ๓ ปี ย้อนหลัง พบสัดส่วนสัดส่วนการเกิดจุด Hotspot มากที่สุดในอำเภอวิเชียรบุรี ศรีเทพ และชนแดน เป็น ๓ ลำดับแรก มีสัดส่วนเป็นร้อยละ ๒๐, ๒๐ และ ๑๗ ตามลำดับ หากนับรวมเพียง ๓ อำเภอนี้ มีการเกิด Hotspot รวมกันคิดเป็น ร้อยละ ๕๗ ของจังหวัดเพชรบูรณ์ ในการเฝ้าระวังป้องกันจึงควรเน้นดำเนินการในพื้นที่ดังกล่าวนี้เป็นหลัก

## ๓) ช่วงเวลาการเกิด Hotspot ในปี ๒๕๖๕/๖๖

ตารางแสดงช่วงเวลาการเกิด Hotspot ปี ๒๕๖๕/๖๖

อำเภอ	ช่วงเวลา ๒๕๖๕/๖๖								รวม
	ต.ค.	พ.ย.	ธ.ค.	ม.ค.	ก.พ.	มี.ค.	เม.ย.	พ.ค.	
วิเชียรบุรี		๒	๑๘	๘๐	๙๒	๑๕๔	๔๖	๒๕	๔๑๗
ศรีเทพ		๓	๔๐	๗๗	๙๒	๑๑๑	๒๘	๖	๓๕๗
ชนแดน	๓	๘	๑๙	๘๐	๖๓	๙๕	๓๖	๓๗	๓๔๑
หนองไผ่		๑๑	๑๑	๒๘	๕๓	๗๐	๒๗	๑๗	๒๑๗
หล่มเก่า		๑	๒	๔	๓๔	๙๐	๓๐	๑๗	๑๗๘
เมืองเพชรบูรณ์	๑	๘	๒๑	๗	๒๓	๔๓	๓๑	๒๖	๑๖๐
บึงสามพัน		๑	๒	๓๑	๓๙	๔๒	๒๒	๗	๑๔๔
หล่มสัก	๒	๗	๕	๕	๑๑	๒๓	๑๓	๘	๗๔
วังโป่ง		๓	๓	๓	๑๗	๖	๑๙	๒๑	๗๒
เขาค้อ			๓	๑	๑๕	๑๑	๔		๓๔
น้ำหนาว						๖	๔		๑๐
เพชรบูรณ์	๖	๔๔	๑๒๔	๓๑๖	๔๓๙	๖๕๑	๒๖๐	๑๖๔	๒๐๐๔

จากตารางข้างต้น ช่วงเวลาที่เกิด Hotspot ในปี ๒๕๖๕/๖๖ มากที่สุดจะอยู่ในเดือนมีนาคม รองลงมา เป็นเดือนกุมภาพันธ์และมกราคม ตามลำดับ ดังนั้น การดำเนินการด้านประชาสัมพันธ์ สร้างการรับรู้ ควรดำเนินการ ในช่วงเดือน พฤศจิกายน - ธันวาคม และการเฝ้าระวัง ยับยั้ง การเผาในพื้นที่เกษตร ควรเน้นในช่วงเดือน มกราคม - มีนาคม เป็นหลัก

## ข้อสังเกตจากการวิเคราะห์ข้อมูล

จากนั้นได้นำข้อมูลของแต่ละอำเภอมาเจาะลึกถึงในระดับตำบล พบข้อสังเกตดังนี้

(๑) พื้นที่การพบ Hotspot : พื้นที่ที่เกิด Hotspot สูงสุด ๓ ลำดับแรก ๓ ปีย้อนหลัง ล้วนแล้วเป็น พื้นที่อำเภอเดิม คือ อำเภอวิเชียรบุรี ศรีเทพ และชนแดน ซึ่ง Hotspot ของ ๓ อำเภอรวมกันคิดเป็นร้อยละ ๕๗ ของ ทั้งจังหวัด และหากเจาะลึกลงไปในแต่ละอำเภอ ก็พบว่าในแต่ละอำเภอจะมีตำบลที่พบ Hotspot สูงสุดอยู่ ๓ ตำบล ซึ่งพื้นที่เหล่านี้มักจะเป็นพื้นที่เดิมในรอบ ๓ ปีที่ผ่านมา มีเพียงส่วนน้อยที่มีการเปลี่ยนพื้นที่ และ ๓ ตำบลที่พบ Hotspot สูงสุดนั้น คิดเป็นสัดส่วนถึงร้อยละ ๔๘ ของอำเภอวิเชียรบุรี (ตำบลบ่อรัง ท่าโรง น้ำร้อน) ร้อยละ ๗๘ ของ อำเภอศรีเทพ (ตำบลนาสนุ่น ศรีเทพ คลองกระจัง) และร้อยละ ๕๓ ของอำเภอชนแดน (ตำบลบ้านกล้วย ดงขุย ตะกุด ไร่) หากหน่วยงานที่เกี่ยวข้อง ประชาชน เกษตรกรในพื้นที่ที่สามารถช่วยกันทำให้การเผาในพื้นที่ดังกล่าวลดลงได้ ก็จะส่งผลอย่างมากในภาพรวมของจังหวัดเพชรบูรณ์

(๒) ช่วงเวลาของการเผา : การเกิด Hotspot ในพื้นที่เกษตรของจังหวัดเพชรบูรณ์ จะเริ่มสูงตั้งแต่ ช่วงเดือนมกราคม และจะไปสูงสุดในช่วงเดือนมีนาคม และลดลงจนถึงเดือนพฤษภาคมก่อนจะเข้าสู่ฤดูฝน ดังนั้น ช่วงเวลาของการประชาสัมพันธ์ สร้างการรับรู้ ควรเริ่มตั้งแต่ช่วงเดือน พฤศจิกายน - ธันวาคม และการเฝ้าระวัง ป้องปรามการเผา ควรเน้นดำเนินการในช่วงมกราคม และเพิ่มความเข้มงวดขึ้นไปเรื่อยๆ และเดือนมีนาคมจะเป็นช่วงที่ควร เข้มงวดมากที่สุด เนื่องจากเป็นเดือนที่เสี่ยงต่อการเผาสูง

(๓) ชนิดพืชที่มีการเผา : จากการตรวจสอบข้อมูลของดาวเทียมและเทียบกับพื้นที่ปลูกพืช ใน พื้นที่ที่พบ Hotspot สูงที่สุด พบว่าในทุกพื้นที่ที่เกิด Hotspot สูง ส่วนใหญ่จะมีการปลูกข้าวเป็นหลัก และรองลงมา จะเป็นอ้อยและข้าวโพดเลี้ยงสัตว์ ดังนั้น เป้าหมายการดำเนินการประชาสัมพันธ์ สร้างการรับรู้ การจัดอบรมให้ความรู้ ควรให้ความสำคัญในการส่งเสริมการหยุดเผาในพื้นที่นาข้าว และพืชหลักของแต่ละพื้นที่อยู่เสมอ

## ๖.๔.๒ เป้าหมายการแก้ไขปัญหาการเผาในพื้นที่เกษตรกรรม จังหวัดเพชรบูรณ์ ปี ๒๕๖๗ ของกระทรวงเกษตรและสหกรณ์

กระทรวงเกษตรและสหกรณ์ ได้กำหนดให้เป้าหมายจังหวัดเพชรบูรณ์ ซึ่งอยู่ในพื้นที่ ๑๗ จังหวัดภาคเหนือ เป็นพื้นที่เป้าหมายหลัก โดยมีเป้าหมายในการลดการเกิด Hotspot ในพื้นที่ลงร้อยละ ๕๐ จากปี ๒๕๖๖ (ช่วงมกราคม - พฤษภาคม) โดยใช้ข้อมูลจากดาวเทียมระบบ MODIS มีรายละเอียดดังนี้

จำนวน Hotspot ปี ๒๕๖๖ (MODIS) แบ่งตามพื้นที่รับผิดชอบ (เกษตร+สปก.)							เป้าหมาย Hotspot ต้องไม่เกิน
	ม.ค.	ก.พ.	มี.ค.	เม.ย.	พ.ค.	รวม	
<b>เพชรบูรณ์</b>	๘๔	๘๗	๙๐	๓๐	๖	๒๙๗	๑๔๘
<b>วิเชียรบุรี</b>	๑๕	๓๔	๓๓	๖	๑	๘๙	๔๔
เขต สปก.	๑๒	๑๕	๑๕	๖	๑	๔๙	๒๔
พื้นที่เกษตร	๓	๑๙	๑๘	-	-	๔๐	๒๐
<b>ชนแดน</b>	๒๑	๑๑	๑๔	๙	๒	๕๗	๒๘
เขต สปก.	๓	๖	๗	๔	-	๒๐	๑๐
พื้นที่เกษตร	๑๘	๕	๗	๕	๒	๓๗	๑๘
<b>ศรีเทพ</b>	๑๕	๒๑	๑๑	๑	-	๔๘	๒๔
เขต สปก.	๖	๙	๗	๑	-	๒๓	๑๑
พื้นที่เกษตร	๙	๑๒	๔	-	-	๒๕	๑๒
<b>หนองไผ่</b>	๑๓	๔	๑๒	๒	-	๓๑	๑๕
เขต สปก.	๔	๔	๖	๑	-	๑๕	๗
พื้นที่เกษตร	๙	-	๖	๑	-	๑๖	๘
<b>บึงสามพัน</b>	๑๔	๓	๔	-	-	๒๑	๑๐
เขต สปก.	๑๑	๒	๔	-	-	๑๗	๘
พื้นที่เกษตร	๓	๑	-	-	-	๔	๒
<b>หล่มเก่า</b>	๑	๙	๖	๒	-	๑๘	๙
เขต สปก.	๑	๒	๑	-	-	๔	๒
พื้นที่เกษตร	-	๗	๕	๒	-	๑๔	๗
<b>เมืองเพชรบูรณ์</b>	๒	๒	๔	๖	๑	๑๕	๗
เขต สปก.	-	๑	๒	๑	-	๔	๒
พื้นที่เกษตร	๒	๑	๒	๕	๑	๑๑	๕
<b>หล่มสัก</b>	๑	๓	๓	-	-	๗	๓
พื้นที่เกษตร	๑	๓	๓	-	-	๗	๓
<b>วังโป่ง</b>	๑	-	-	๒	๒	๕	๒
เขต สปก.	-	-	-	๑	๑	๒	๑
พื้นที่เกษตร	๑	-	-	๑	๑	๓	๑
<b>น้ำหนาว</b>	-	-	๑	๒	-	๓	๑
พื้นที่เกษตร	-	-	๑	๒	-	๓	๑
<b>เขาค้อ</b>	๑	-	๒	-	-	๓	๑
พื้นที่เกษตร	๑	-	๒	-	-	๓	๑
<b>รวม</b>	๘๔	๘๗	๙๐	๓๐	๖	๒๙๗	๑๔๘

ที่มา : <https://fire.gistda.or.th/download-v๑.html>

(ข้อมูล ณ ๒๗ ธันวาคม ๒๕๖๖)

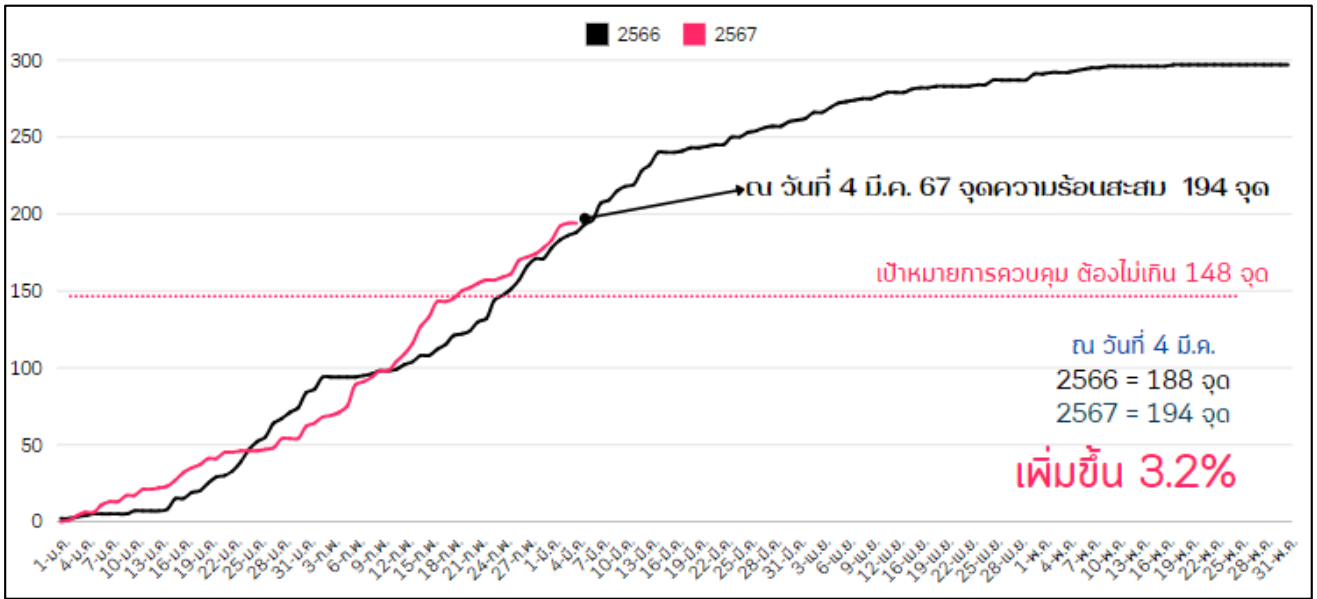
ศูนย์ติดตามและแก้ไขปัญหาภัยพิบัติด้านการเกษตรจังหวัดเพชรบูรณ์ ได้มีการติดตามการเกิด Hotspot จากดาวเทียมระบบ MODIS (ตามเป้าหมายของกระทรวงฯ) ตั้งแต่วันที่ ๑ มกราคม ถึงวันที่ ๔ มีนาคม ๒๕๖๗ ที่ผ่านมา พบ Hotspot ทั้งหมด ๒๖๕ จุด เป็นพื้นที่เกษตร ๑๐๔ จุด และเขต สปก. ๙๐ จุด ซึ่งจำนวน Hotspot ในพื้นที่เกษตรและสปก. รวมกัน ๑๙๔ จุด คิดเป็นร้อยละ ๗๓ เมื่อเทียบทุกพื้นที่ รายละเอียดดังนี้

จำนวน Hotspot ๑ ม.ค. - ๔ มี.ค. ๒๕๖๗ (MODIS) แบ่งตามพื้นที่รับผิดชอบ								
อำเภอ	พื้นที่ เกษตร	เขต สปก.	ป่าสงวน แห่งชาติ	ป่าอนุรักษ์	ชุมชน และอื่น ๆ	พื้นที่ริมทาง หลวง	รวม	รวมเฉพาะ พื้นที่เกษตร+ เขต สปก.
เพชรบูรณ์	๑๐๔	๙๐	๒๙	๒๐	๑๘	๔	๒๖๕	๑๙๔
วิเชียรบุรี	๓๕	๓๗	๓	-	๑	-	๗๖	๗๒
ชนแดน	๑๗	๒๒	๑๐	๒	๔	-	๕๕	๓๙
ศรีเทพ	๒๘	๑๔	-	-	๒	๑	๔๕	๔๒
หล่มสัก	๘	-	๒	๗	๓	๑	๒๑	๘
บึงสามพัน	๓	๑๐	๑	๒	-	-	๑๖	๑๓
หนองไผ่	๖	๖	-	-	๒	๑	๑๕	๑๒
เมืองฯ	๑	๑	๗	๒	๒	-	๑๓	๒
หล่มเก่า	๔	-	๑	-	๔	๑	๑๐	๔
เขาค้อ	๑	-	๒	๔	-	-	๗	๑
น้ำหนาว	-	-	๓	๓	-	-	๖	-
วังโป่ง	๑	-	-	-	-	-	๑	๑

ที่มา : <https://fire.gistda.or.th/download-v๑.html>

(ข้อมูล ณ ๔ มีนาคม ๒๕๖๖)

ข้อมูลจำนวน Hotspot สะสมในพื้นที่เกษตรและเขต สปก. (ระบบ MODIS) ณ วันที่ ๔ มีนาคม ๒๕๖๗ เทียบกับปี ๒๕๖๗



**สิ่งที่ต้องเฝ้าระวังเป็นพิเศษ ได้แก่**

**๑) ปัญหาความแห้งแล้งนอกเขตชลประทาน** ซึ่งเป็นพื้นที่ทำการเกษตรเป็นบริเวณกว้างส่งผลให้มีน้ำไม่เพียงพอต่อการเพาะปลูก ทำให้พืชตายและส่งผลกระทบต่อการเจริญเติบโตของไม้ผล ไม้ยืนต้น ทำให้ผลผลิตลดลง สำหรับพื้นที่การเกษตรในเขตชลประทานได้ทำการประชุมเกษตรกรให้ปลูกพืชใช้น้ำน้อย ไม่สนับสนุนให้มีการทำนาปรัง พร้อมปรับระบบการส่งน้ำเป็นการส่งน้ำเป็นช่วงๆ ไม่มีการส่งน้ำตลอดเวลา ซึ่งคาดว่าจะไม่มีผลกระทบต่อเกษตรกรปลูกพืชฤดูแล้งและมีน้ำเพียงพอต่อการอุปโภค-บริโภค

การเตรียมความพร้อมรับสถานการณ์ภัยแล้ง/ฝนทิ้งช่วง ดังนี้

- (๑) จัดทำแผนการส่งน้ำเพื่อการเกษตรปลูกพืชฤดูแล้ง
- (๒) แจ้งเตือนและประชาสัมพันธ์สถานการณ์น้ำและขอความร่วมมือให้เกษตรกรเพาะปลูกพืชฤดูแล้ง
- (๓) สำรองปัจจัยการผลิต ได้แก่ เมล็ดพันธุ์ข้าว เมล็ดพันธุ์พืชไร่ พันธุ์สัตว์น้ำ เสบียงอาหารสัตว์และเวชภัณฑ์ยา
- (๔) จัดทำฐานข้อมูลทะเบียนเกษตรกรด้านพืช ด้านปศุสัตว์ และด้านประมง ให้เป็นปัจจุบัน

**๒) ปัญหาอุทกภัย** พื้นที่เสี่ยงอุทกภัย จำนวน ๑๐ อำเภอ ซึ่งต้องเฝ้าระวังเป็นพิเศษ คาดว่าพื้นที่การเกษตรมีโอกาสสูงที่จะเกิดน้ำท่วมขังเป็นบริเวณกว้างและเป็นระยะเวลานาน ส่งผลให้ผลผลิตทางการเกษตร ได้แก่ ด้านพืช ด้านประมง ด้านปศุสัตว์ ได้รับความเสียหายหรือตายจากสภาวะน้ำท่วมขังและส่งผลกระทบต่อเจริญเติบโต ผลผลิตลดลงมาก

การเตรียมความพร้อมรับสถานการณ์อุทกภัย ดังนี้

- (๑) เป้าหมาย ๑) สร้างการรับรู้ บริหารสถานการณ์ให้เกิดความเสียหายน้อยที่สุด ๒) ป้องกันเพื่อลดความเสียหายและความเสียหายของภาคเกษตรและสามารถช่วยเหลือผู้ประสบภัยได้อย่างรวดเร็ว และ ๓) เพื่อใช้เป็นกรอบแนวทางในการปฏิบัติงานร่วมกันระหว่างหน่วยงานที่เกี่ยวข้อง
- (๒) มาตรการให้ความช่วยเหลือพื้นที่ประสบอุทกภัย ได้แก่ ๑) ประชาสัมพันธ์ โดยสร้างการรับรู้สถานการณ์น้ำ วิธีการปรับตัว และวิธีลดผลกระทบจากอุทกภัยแก่เกษตรกรในพื้นที่ ๒) กรมชลประทาน ได้เตรียมพร้อมโดยจัดเตรียมเครื่องสูบน้ำ รถบรรทุก เครื่องจักรกล ๓) การเสริมกระสอบทรายและคันดินบริเวณพื้นที่เสี่ยงภัยกรณีน้ำท่วม
- (๓) มาตรการป้องกันและการเผชิญเหตุ ได้แก่ ๑) สนับสนุนเครื่องสูบน้ำ (โครงการชลประทาน) ๒) การวางแผนการบริหารจัดการน้ำ ๓) การจัดทำข้อมูลพื้นที่เสี่ยงภัย และ ๔) จัดหน่วยเฉพาะกิจลงพื้นที่ประสบภัย เพื่อให้ความช่วยเหลือเกษตรกร

### ๖.๕ ผลการเฝ้าระวังโรคและแมลงศัตรูสำคัญ

การดำเนินการเฝ้าระวังโรคระบาดพืชทุกชนิด โดยสำนักงานเกษตรจังหวัดเพชรบูรณ์ ศูนย์วิจัยและพัฒนาการเกษตรเพชรบูรณ์ ได้จัดทำแผนปฏิบัติงานลงพื้นที่เพื่อสร้างการรับรู้ การควบคุมและป้องกันการระบาด ฯลฯ และประชาสัมพันธ์ผ่านช่องทางต่างๆ อย่างต่อเนื่อง และมีหน่วยงานสังกัดกระทรวงเกษตรและสหกรณ์จังหวัดเพชรบูรณ์ ร่วมสนับสนุนการดำเนินงานการประชาสัมพันธ์สร้างการรับรู้ผ่านช่องทางต่างๆ

๗. ปัญหา/ข้อเรียกร้องที่เกิดขึ้นในจังหวัด/แนวทางแก้ไข (ใคร ได้รับผลกระทบ/เดือดร้อนอย่างไร เมื่อใด มีข้อเสนอให้รัฐแก้ไขปัญหาอย่างไร ได้ปฏิบัติการไปแล้วอย่างไร ผลเป็นอย่างไร มีข้อเสนอการแก้ไขปัญหาให้หมดสิ้นไปอย่างไร)

๘. ปัญหาอุปสรรค/ความเสี่ยง/ความท้าทาย ต่อการปฏิบัติราชการด้านการเกษตรของจังหวัด และข้อเสนอวิธีการลดความเสี่ยง (ระบบการบริหารงานภายในจังหวัด/การบริหารงบประมาณของหน่วยงานในสังกัดกระทรวงเกษตรและสหกรณ์/บุคลากร/ข้อจำกัดด้านสภาพพื้นที่และสังคมวัฒนธรรม)

## แบบฟอร์มที่ ๓ ความก้าวหน้าการช่วยเหลือเกษตรกรตามนโยบายรัฐบาล

### ข้อมูลความก้าวหน้าการช่วยเหลือเกษตรกรตามนโยบายรัฐบาล

#### พื้นที่จังหวัดเพชรบูรณ์

จังหวัดเพชรบูรณ์ โดยหน่วยงานสังกัดกระทรวงเกษตรและสหกรณ์ กระทรวงพาณิชย์ ธนาคารเพื่อการเกษตรและสหกรณ์การเกษตร ได้ดำเนินงาน โครงการตามมาตรการช่วยเหลือเกษตรกรตามมาตรการของรัฐเพื่อช่วยเหลือเกษตรกรผู้ผลิตสินค้าเกษตรต่างๆ ที่ประสบปัญหาราคาสินค้าเกษตรตกต่ำ และโครงการตามนโยบายรัฐบาลอื่นๆ โดยมีผลการดำเนินงาน ดังนี้

โครงการสนับสนุนค่าบริหารจัดการพัฒนาคุณภาพเกษตรกรผู้ปลูกข้าว ปีการผลิต ๒๕๖๖/๖๗

จ.ก.ส. โอนสำเร็จ ๗๙,๑๕๔ ราย เป็นเงิน ๙๖๑,๐๙๓,๓๙๐ บาท

จ.ก.ส. โอนไม่สำเร็จ ๘ ราย เป็นเงิน ๒๒๑,๗๕๐ บาท

สภาพปัญหา

-

.....

ข้อมูลปรับปรุง ณ วันที่ ๒๘ พฤษภาคม ๒๕๖๗

ผู้รายงาน : นางสาวณปภัช คล้ายแก้ว นักวิเคราะห์นโยบายและแผนชำนาญการ

รวบรวมข้อมูล : กลุ่มสารสนเทศการเกษตร สำนักงานเกษตรและสหกรณ์จังหวัดเพชรบูรณ์

หน่วยงานสนับสนุน : หน่วยงานสังกัดกระทรวงเกษตรและสหกรณ์จังหวัดเพชรบูรณ์,สำนักงาน จกส.จังหวัดเพชรบูรณ์ ,สำนักงานพาณิชย์จังหวัดเพชรบูรณ์ ,สำนักงานพัฒนาชุมชนจังหวัดเพชรบูรณ์