

ภาวะเศรษฐกิจการเกษตร
ไตรมาส 2 ปี 2567 และแนวโน้มปี 2567
จังหวัดเพชรบูรณ์

เครื่องชี้ทางด้านเศรษฐกิจการเกษตร ไตรมาส 2 (เมษายน - มิถุนายน 2567)

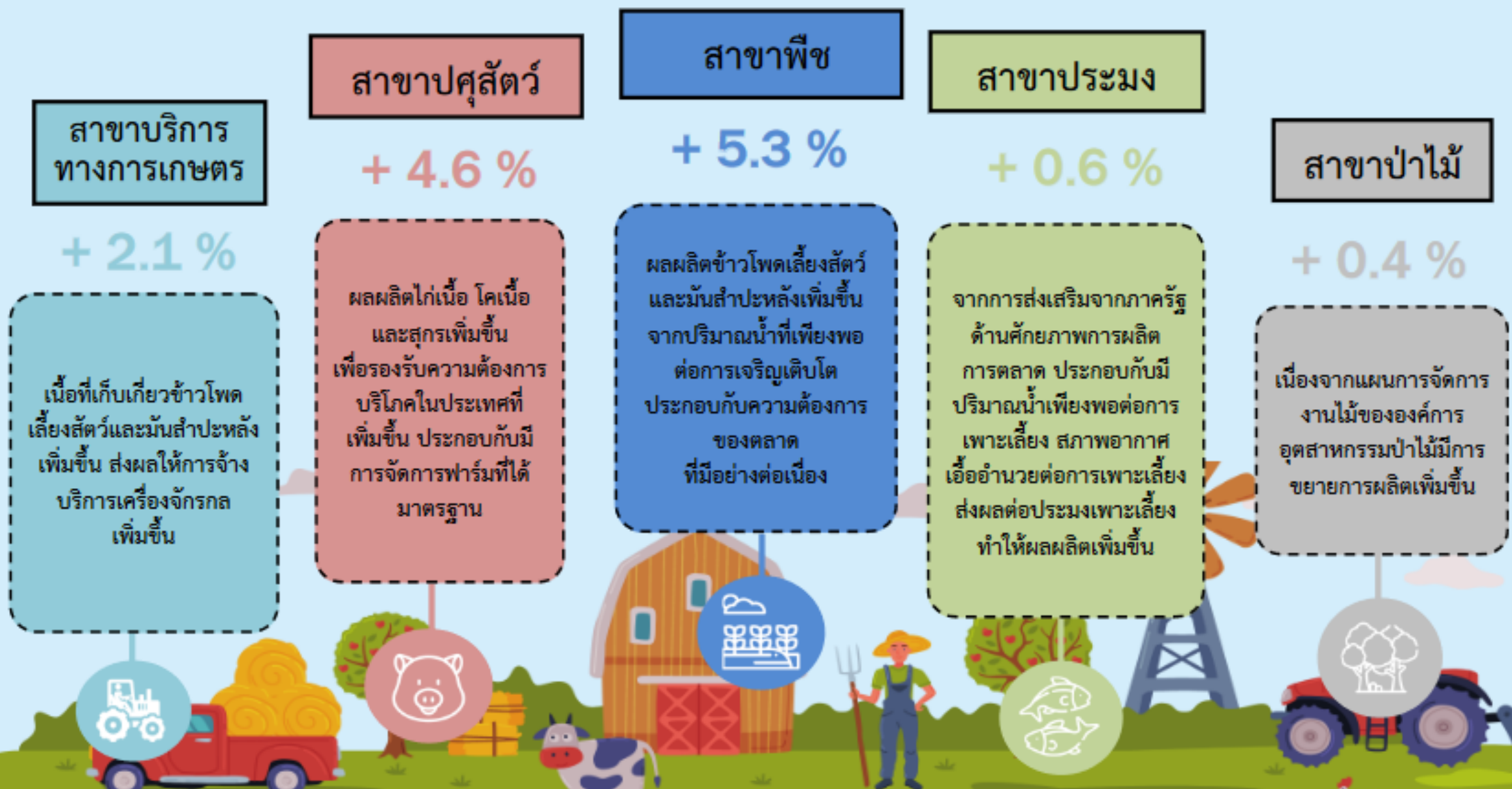
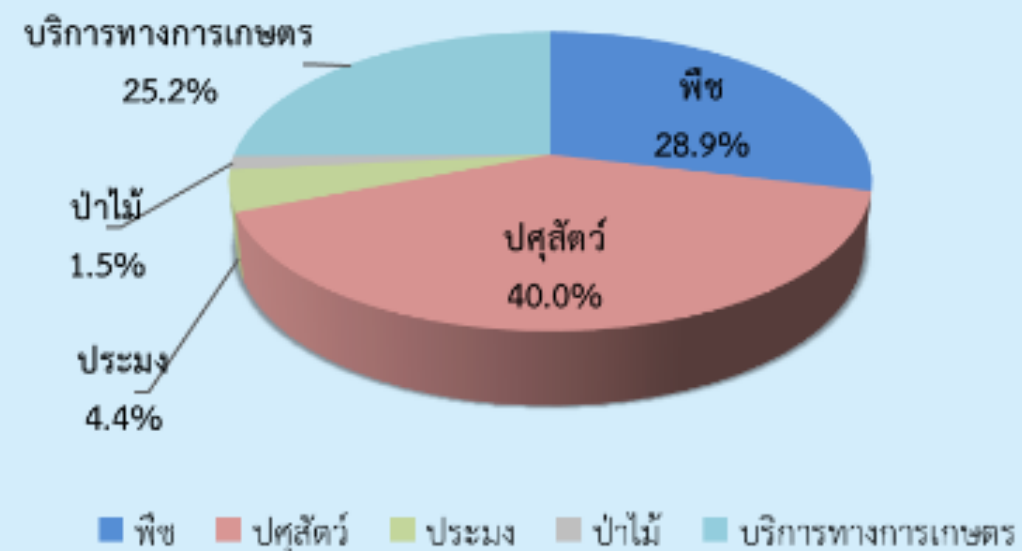
รายการ	ภาคเกษตร			สาขาพืช			สาขาสัตว์			สาขาประมง		
	Q2/66	Q2/67	%Δ	Q2/66	Q2/67	%Δ	Q2/66	Q2/67	%Δ	Q2/66	Q2/67	%Δ
ดัชนีผลผลิตสินค้าเกษตร	51.5	53.6	4.1	14.7	15.5	5.4	371.8	392.2	5.5	104.0	104.9	0.9
ดัชนีราคาที่เกษตรกรขายได้	100.1	86.9	-13.2	90.6	69.2	-23.6	107.7	106.5	-1.1	171.7	177.1	3.1
ดัชนีรายได้เกษตรกร	51.5	46.5	-9.7	13.3	10.7	-19.5	400.6	417.9	4.3	178.6	185.8	4.0

ไตรมาส 2 ปี 2567 ดัชนีผลผลิตสินค้าเกษตรอยู่ที่ระดับ 53.6 เพิ่มขึ้นร้อยละ 4.1 เมื่อเทียบกับช่วงเดียวกันของปีที่ผ่านมา ขณะที่ดัชนีราคาที่เกษตรกรขายได้อยู่ที่ระดับ 86.9 ลดลงร้อยละ 13.2 ส่งผลให้ดัชนีรายได้เกษตรกรอยู่ที่ระดับ 46.5 ลดลงร้อยละ 9.7

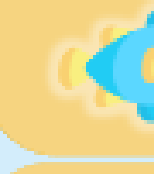
ภาวะเศรษฐกิจการเกษตร ไตรมาส 2 ปี 2567 จังหวัดเพชรบูรณ์ ขยายตัวร้อยละ 4.0

ภาวะเศรษฐกิจการเกษตรไตรมาส 2 ปี 2567 ขยายตัวร้อยละ 4.0 เมื่อเทียบกับช่วงเดียวกันของปี 2566 โดยทุกสาขามีการขยายตัว โดยสาขาพืช และสาขาปศุสัตว์ซึ่งเป็นสาขาการผลิตหลักขยายตัว เนื่องจากมีปริมาณผลผลิตสินค้าที่สำคัญเพิ่มขึ้นทั้ง ข้าวโพดเลี้ยงสัตว์ มันสำปะหลัง สุก ร ถั่ว และ โคเนื้อ จากสภาพอากาศที่เอื้ออำนวยปริมาณน้ำที่เพียงพอต่อการเพาะปลูก และการเจริญเติบโต ทั้งเกษตรกรขยายการผลิตเพื่อรองรับความต้องการของตลาดที่เพิ่มขึ้น ฟาร์มที่ได้มาตรฐานใหม่เพิ่มขึ้น ประกอบกับราคาอยู่ในเกณฑ์ที่ดี สำหรับรายละเอียดในแต่ละสาขา มีดังนี้

สัดส่วนมูลค่าผลิตภัณฑ์มวลรวม ภาคเกษตร ไตรมาส 2 ปี 2567



สถานการณ์การผลิตสินค้าเกษตรที่สำคัญ ไตรมาส 2 ปี 2567 จังหวัดเพชรบูรณ์

สาขาพืช	สินค้า	การเปลี่ยนแปลง	รายละเอียด
สาขาพืช	 ข้าวโพดเลี้ยงสัตว์	+ 5.0 %	ปริมาณผลผลิตข้าวโพดเลี้ยงสัตว์ ไตรมาส 2 ปี 2567 เท่ากับ 27,963 ตัน เพิ่มขึ้น จากช่วงเดียวกันของปีที่ผ่านมา (ผลผลิต 26,641 ตัน) หรือเพิ่มขึ้นร้อยละ 5.0 เนื่องจากสภาพอากาศที่เอื้ออำนวย ประกอบกับความต้องการของตลาดที่มีอย่างต่อเนื่อง ส่งผลให้ผลผลิตเฉลี่ยต่อไร่เพิ่มขึ้น
	 มันสำปะหลัง	+ 5.0 %	ปริมาณผลผลิตมันสำปะหลัง ไตรมาส 2 ปี 2567 เท่ากับ 81,771 ตัน เพิ่มขึ้น จากช่วงเดียวกันของปีที่ผ่านมา (ผลผลิต 77,871 ตัน) หรือเพิ่มขึ้นร้อยละ 5.0 เนื่องจากเกษตรกรเร่งเก็บเกี่ยวผลผลิตมันสำปะหลังที่ปล่อยค้างปี ประกอบกับเกษตรกรขยายเนื้อที่ปลูก ส่งผลให้ปริมาณผลผลิตเพิ่มขึ้น
สาขาปศุสัตว์	 ไก่เนื้อ	+ 5.5 %	ปริมาณผลผลิตไก่เนื้อ ไตรมาส 2 ปี 2567 เท่ากับ 25,121,364 ตัว เพิ่มขึ้นจากช่วงเดียวกันของปีที่ผ่านมา (ผลผลิต 23,811,090 ตัว) หรือเพิ่มขึ้นร้อยละ 5.5 เนื่องจากมีผลผลิตเพิ่มขึ้นจากการขยายการผลิตเพื่อรองรับความต้องการของตลาดที่มีอย่างต่อเนื่องทั้งการบริโภคภายในประเทศและต่างประเทศ
	 โคเนื้อ	+ 5.1 %	ปริมาณผลผลิตโคเนื้อ ไตรมาส 2 ปี 2567 เท่ากับ 578 ตัว เพิ่มขึ้นจากช่วงเดียวกันของปีที่ผ่านมา (ผลผลิต 550 ตัว) หรือเพิ่มขึ้นร้อยละ 5.1 เนื่องจากมีความต้องการบริโภคเพิ่มขึ้น มีการควบคุมและป้องกันโรคระบาดอย่างเข้มงวด ประกอบกับภาครัฐมีการบริหารจัดการวัคซีนป้องกันโรคสัปปิสกิ้นในพื้นที่อย่างต่อเนื่อง ส่งผลให้ประสิทธิภาพในการผลิตเพิ่มขึ้น
	 สุกร	+ 4.9 %	ปริมาณผลผลิตสุกร ไตรมาส 2 ปี 2567 เท่ากับ 26,737 ตัว เพิ่มขึ้นจากช่วงเดียวกันของปีที่ผ่านมา (ผลผลิต 25,490 ตัว) หรือเพิ่มขึ้นร้อยละ 4.9 เนื่องจากมีความต้องการบริโภคเพิ่มขึ้น และมีจำนวนแม่พันธุ์สุกรเพิ่มขึ้น ส่งผลให้ผลผลิตเพิ่มขึ้น
สาขาประมง	 ประมงน้ำจืดเพาะเลี้ยง	+ 1.0 %	ปริมาณผลผลิตประมงน้ำจืดเพาะเลี้ยง ไตรมาส 2 ปี 2567 เท่ากับ 1,975 ตัน เพิ่มขึ้นจากช่วงเดียวกันของปีที่ผ่านมา (ผลผลิต 1,955 ตัน) หรือเพิ่มขึ้นร้อยละ 1.0 เนื่องจากการบริโภคของประมงน้ำจืดเพาะเลี้ยงยังคงเพิ่มขึ้น ประกอบกับภาครัฐมีแผนพัฒนาการส่งเสริมการเพาะเลี้ยงสัตว์น้ำทั้งด้านศักยภาพการผลิตและด้านการตลาด และสภาพอากาศเอื้ออำนวย ส่งผลให้ผลผลิตประมงน้ำจืดเพาะเลี้ยงเพิ่มขึ้น
	 ประมงจับสัตว์น้ำธรรมชาติ	+ 0.6 %	ปริมาณผลผลิตประมงจับสัตว์น้ำธรรมชาติ ไตรมาส 2 ปี 2567 เท่ากับ 167 ตัน เพิ่มขึ้นจากช่วงเดียวกันของปีที่ผ่านมา (ผลผลิต 166 ตัน) หรือเพิ่มขึ้นร้อยละ 0.6 เนื่องจากสภาพอากาศที่เอื้อต่อการเจริญเติบโต และปริมาณน้ำในแหล่งน้ำธรรมชาติที่เพียงพอ ส่งผลให้ผลผลิตจับสัตว์น้ำธรรมชาติเพิ่มขึ้น

แนวโน้มภาวะเศรษฐกิจการเกษตร ปี 2567 จังหวัดเพชรบูรณ์

สินค้าหลักในการขับเคลื่อนเศรษฐกิจการเกษตร

สาขาพืช ได้แก่ ข้าวนาปี ข้าวนาปรัง อ้อยโรงงาน มันสำปะหลัง และข้าวโพดเลี้ยงสัตว์

สาขาปศุสัตว์ ได้แก่ สุกร ไก่เนื้อ และโคเนื้อ

สาขาประมง ได้แก่ ประมงน้ำจืดเพาะเลี้ยง และประมงน้ำจืดจากแหล่งน้ำธรรมชาติ

สาขาป่าไม้ ได้แก่ ไม้สัก

ปัจจัยเสี่ยง/สนับสนุน

- + การดำเนินนโยบายของภาครัฐ ความร่วมมือในการพัฒนาศักยภาพการผลิต และบริหารจัดการสินค้าเกษตร
- + ราคาสินค้าเกษตรหลายชนิดยังอยู่ในเกณฑ์ดี จากปริมาณผลผลิตสินค้าเกษตรทั้งในประเทศและต่างประเทศที่มีแนวโน้มลดลง เนื่องจากผลกระทบของปรากฏการณ์เอลนีโญและภัยพิบัติทางธรรมชาติที่มีความรุนแรงมากขึ้น
- ความผันผวนจากการเปลี่ยนแปลงสภาพภูมิอากาศ ได้แก่ ภัยแล้งรุนแรงจากปรากฏการณ์เอลนีโญจนถึงเดือนเมษายน 2567 และคาดว่าช่วงกลางปี 2567 จะเกิดปรากฏการณ์ลานีญา ส่งผลกระทบต่อพื้นที่และผลผลิตทางการเกษตร
- ราคาปัจจัยการผลิตที่ยังคงอยู่ในระดับสูง ทั้งราคาน้ำมันเชื้อเพลิง ปุ๋ยเคมี สารเคมีกำจัดโรคและแมลง และวัตถุดิบอาหารสัตว์ ซึ่งจะทำให้ต้นทุนการผลิตสินค้าเกษตรเพิ่มขึ้น

