

ภาวะเศรษฐกิจการเกษตร
ไตรมาส 3 ปี 2567 และแนวโน้มปี 2567
จังหวัดเพชรบูรณ์

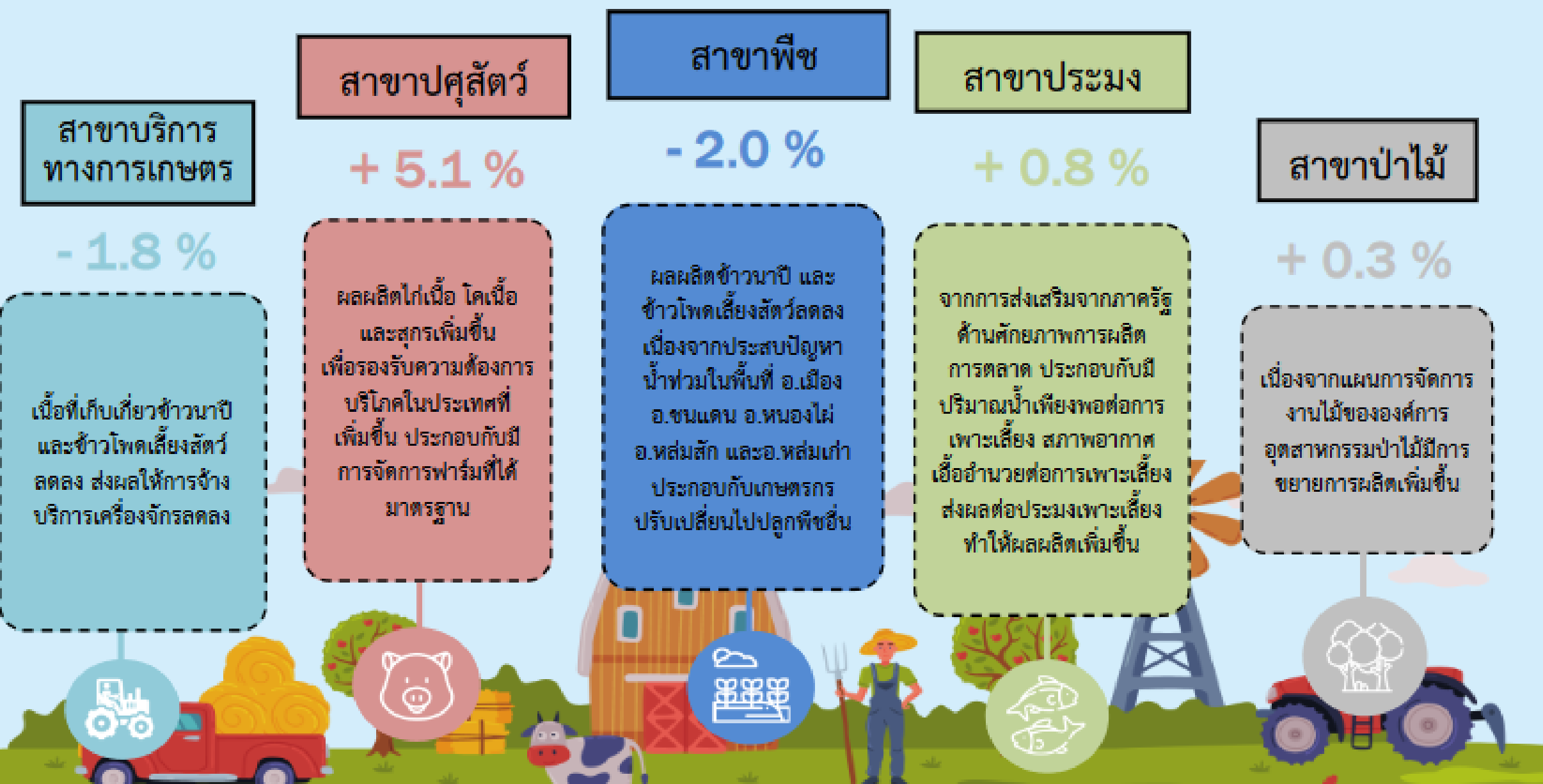
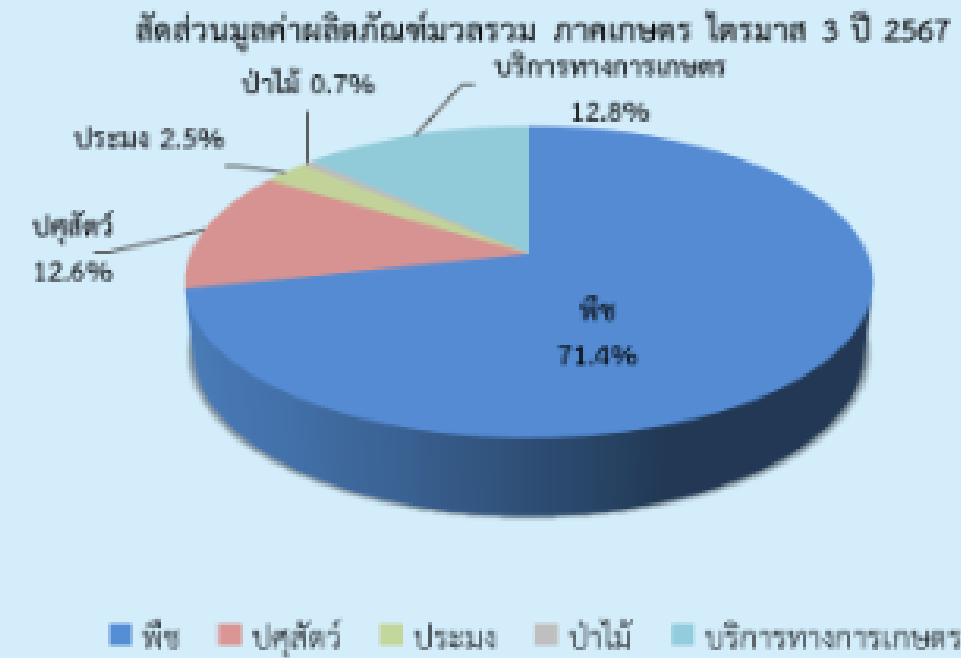
เครื่องชี้ทางด้านเศรษฐกิจการเกษตร ไตรมาส 3 (กรกฎาคม - กันยายน 2567)

รายการ	ภาคเกษตร			สาขาพืช			สาขาสัตว์			สาขาประมง		
	Q3/66	Q3/67	%Δ	Q3/66	Q3/67	%Δ	Q3/66	Q3/67	%Δ	Q3/66	Q3/67	%Δ
ดัชนีผลผลิตสินค้าเกษตร	89.8	88.1	-1.9	81.1	79.4	-2.1	131.8	138.8	5.3	123.8	125.0	1.0
ดัชนีราคาที่เกษตรกรขายได้	124.8	118.6	-5.0	125.3	123.7	-1.3	104.8	107.5	2.6	171.7	177.1	3.1
ดัชนีรายได้เกษตรกร	112.1	104.4	-6.9	101.6	98.3	-3.2	138.2	149.3	8.0	212.5	221.5	4.2


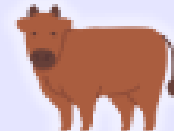


ไตรมาส 3 ปี 2567 ดัชนีผลผลิตสินค้าเกษตรอยู่ที่ระดับ 88.1 ลดลงร้อยละ 1.9 เมื่อเทียบกับช่วงเดียวกันของปีที่ผ่านมา ขณะที่ดัชนีราคาที่เกษตรกรขายได้อยู่ที่ระดับ 118.6 ลดลงร้อยละ 5.0 ส่งผลทำให้ดัชนีรายได้เกษตรกรอยู่ที่ระดับ 104.4 ลดลงร้อยละ 6.9

ภาวะเศรษฐกิจการเกษตร ไตรมาส 3 ปี 2567 จังหวัดเพชรบูรณ์ หดตัวร้อยละ 1.0

ภาวะเศรษฐกิจการเกษตรไตรมาส 3 ปี 2567 หดตัวร้อยละ 1.0 เมื่อเทียบกับช่วงเดียวกันของปีที่ผ่านมา โดยสาขาพืช ซึ่งเป็นสาขาการผลิตหลัก หดตัว เนื่องจากมีปริมาณผลผลิตสินค้าที่สำคัญลดลงทั้งข้าวนาปี และข้าวโพดเลี้ยงสัตว์ เนื่องจากประสบปัญหาน้ำท่วม รวมทั้งเกษตรกรปรับเปลี่ยนไปปลูกพืชอื่น เช่น อ้อยโรงงาน และพืชผัก สาขาบริการทางการเกษตรหดตัว เนื่องจากเนื้อที่เก็บเกี่ยวข้าวนาปีและข้าวโพดเลี้ยงสัตว์ลดลง ในขณะที่สาขาปศุสัตว์ สาขาประมง และสาขาป่าไม้ขยายตัว สำหรับรายละเอียดในแต่ละสาขา มีดังนี้



สถานการณ์การผลิตสินค้าเกษตรที่สำคัญ ไตรมาส 3 ปี 2567 จังหวัดเพชรบูรณ์

สาขาพืช	 ข้าวนาปี - 2.4 %	ปริมาณผลผลิตข้าวนาปี ไตรมาส 3 ปี 2567 เท่ากับ 162,451 ตัน ลดลงจากช่วงเดียวกันของปีที่ผ่านมา (ผลผลิต 166,376 ตัน) หรือลดลงร้อยละ 2.4 เนื่องจากประสบปัญหาน้ำท่วมในพื้นที่ อ.เมือง อ.ชนแดน อ.หนองไผ่ อ.หล่มสัก และอ.หล่มเก่า ส่งผลให้ผลผลิตเฉลี่ยต่อไร่ลดลง
	 ข้าวโพดเลี้ยงสัตว์ - 5.1 %	ปริมาณผลผลิตข้าวโพดเลี้ยงสัตว์ ไตรมาส 3 ปี 2567 เท่ากับ 116,906 ตัน ลดลงจากช่วงเดียวกันของปีที่ผ่านมา (ผลผลิต 123,233 ตัน) หรือลดลงร้อยละ 5.1 เนื่องจากเกษตรกรปรับเปลี่ยนไปปลูกพืชอื่น เช่น อ้อยโรงงาน พืชผัก ส่งผลให้ปริมาณผลผลิตลดลง
สาขาปศุสัตว์	 โคเนื้อ + 5.9 %	ปริมาณผลผลิตโคเนื้อ ไตรมาส 3 ปี 2567 เท่ากับ 588 ตัว เพิ่มขึ้นจากช่วงเดียวกันของปีที่ผ่านมา (ผลผลิต 555 ตัว) หรือเพิ่มขึ้นร้อยละ 5.9 เนื่องจากมีความต้องการบริโภคเพิ่มขึ้น การควบคุมและป้องกันโรคระบาดอย่างเข้มงวด ส่งผลให้ปริมาณในการผลิตเพิ่มขึ้น
	 สุกร + 5.4 %	ปริมาณผลผลิตสุกร ไตรมาส 3 ปี 2567 เท่ากับ 26,874 ตัว เพิ่มขึ้นจากช่วงเดียวกันของปีที่ผ่านมา (ผลผลิต 25,500 ตัว) หรือเพิ่มขึ้นร้อยละ 5.4 เนื่องจากมีความต้องการบริโภคเพิ่มขึ้น และมีจำนวนแม่พันธุ์สุกรเพิ่มขึ้น ส่งผลให้ผลผลิตเพิ่มขึ้น
	 ไก่เนื้อ + 5.2 %	ปริมาณผลผลิตไก่เนื้อ ไตรมาส 3 ปี 2567 เท่ากับ 4,867,830 ตัว เพิ่มขึ้นจากช่วงเดียวกันของปีที่ผ่านมา (ผลผลิต 4,627,655 ตัว) หรือเพิ่มขึ้นร้อยละ 5.2 เนื่องจากเกษตรกรเพิ่มปริมาณการผลิต เพื่อรองรับความต้องการของตลาดที่มีอย่างต่อเนื่องทั้งการบริโภคภายในประเทศและต่างประเทศ
สาขาประมง	 ประมงจับสัตว์น้ำธรรมชาติ + 1.0 %	ปริมาณผลผลิตประมงจับสัตว์น้ำธรรมชาติ ไตรมาส 3 ปี 2567 เท่ากับ 200 ตัน เพิ่มขึ้นจากช่วงเดียวกันของปีที่ผ่านมา (ผลผลิต 198 ตัน) หรือเพิ่มขึ้นร้อยละ 1.0 เนื่องจากสภาพอากาศที่เอื้อต่อการเจริญเติบโต ส่งผลให้ผลผลิตจับสัตว์น้ำธรรมชาติเพิ่มขึ้น
	 ประมงน้ำจืดเพาะเลี้ยง + 1.0 %	ปริมาณผลผลิตประมงน้ำจืดเพาะเลี้ยง ไตรมาส 3 ปี 2567 เท่ากับ 2,349 ตัน เพิ่มขึ้นจากช่วงเดียวกันของปีที่ผ่านมา (ผลผลิต 2,326 ตัน) หรือเพิ่มขึ้นร้อยละ 1.0 เนื่องจากภาครัฐมีแผนพัฒนาการส่งเสริมการเพาะเลี้ยงสัตว์น้ำทั้งด้านศักยภาพการผลิตและด้านการตลาด และสภาพอากาศเอื้ออำนวย ส่งผลให้ผลผลิตประมงน้ำจืดเพาะเลี้ยงเพิ่มขึ้น

แนวโน้มภาวะเศรษฐกิจการเกษตร ปี 2567 จังหวัดเพชรบูรณ์

สินค้าหลักในการขับเคลื่อนเศรษฐกิจการเกษตร

สาขาพืช ได้แก่ ข้าวนาปี ข้าวนาปรัง อ้อยโรงงาน มันสำปะหลัง และข้าวโพดเลี้ยงสัตว์

สาขาปศุสัตว์ ได้แก่ สุกร ไก่เนื้อ และโคเนื้อ

สาขาประมง ได้แก่ ประมงน้ำจืดเพาะเลี้ยง และประมงน้ำจืดจากแหล่งน้ำธรรมชาติ

สาขาป่าไม้ ได้แก่ ไม้สัก

ปัจจัยเสี่ยง/สนับสนุน

- + การดำเนินนโยบายของภาครัฐ ความร่วมมือในการพัฒนาศักยภาพการผลิต และบริหารจัดการสินค้าเกษตร
- + ราคาสินค้าเกษตรหลายชนิดยังอยู่ในเกณฑ์ดี จากปริมาณผลผลิตสินค้าเกษตรทั้งในประเทศและต่างประเทศที่มีแนวโน้มลดลง เนื่องจากผลกระทบของปรากฏการณ์เอลนีโญและภัยพิบัติทางธรรมชาติที่มีความรุนแรงมากขึ้น
- ความผันผวนจากการเปลี่ยนแปลงสภาพภูมิอากาศ ได้แก่ ภัยแล้งรุนแรงจากปรากฏการณ์เอลนีโญ จนถึงเดือนเมษายน 2567 และช่วงกลางปี 2567 จะเกิดปรากฏการณ์ลานีญา ส่งผลกระทบต่อพื้นที่และผลผลิตทางการเกษตร
- ราคาปัจจัยการผลิตที่ยังคงอยู่ในระดับสูง ทั้งราคาน้ำมันเชื้อเพลิง ปุ๋ยเคมี สารเคมีกำจัดโรคและแมลง และวัตถุดิบอาหารสัตว์ ซึ่งจะทำให้ต้นทุนการผลิตสินค้าเกษตรเพิ่มขึ้น
- สถานการณ์การนำเข้าสินค้าเกษตรจากต่างประเทศ
- โรคระบาด แมลงศัตรูพืช

