

ศูนย์ติดตามและแก้ไขปัญหาคัญพิบัติด้านการเกษตร  
จังหวัดเพชรบูรณ์



# การป้องกันและบรรเทาสาธารณภัย ด้านการเกษตร ในช่วงฤดูแล้ง ปี 2566/67



รวบรวมโดย : สำนักงานเกษตรและสหกรณ์จังหวัดเพชรบูรณ์

ธันวาคม 2566

## สารบัญ

เรื่อง	หน้า
1. ข้อมูลทั่วไปด้านน้ำของจังหวัดเพชรบูรณ์	1
• แหล่งน้ำธรรมชาติที่สำคัญ	1
• แหล่งน้ำชลประทาน	1
• แหล่งน้ำนอกเขตชลประทาน	4
2. กรอบการดำเนินงานตามแผนป้องกันและเผชิญเหตุภัยแล้ง ปี 2566/67	5
• การป้องกันและลดผลกระทบ	5
• การเตรียมความพร้อม/การเผชิญเหตุ	6
• การฟื้นฟูให้ดีกว่าเดิม	7
3. กระบวนการแจ้งเตือน	7
4. สถานการณ์ความเสี่ยงและพื้นที่เฝ้าระวังด้านการเกษตร ปี 2566/67	8
• ด้านพืช	8
- ข้อมูลจากระบบประมวลผล Crops Drought	8
- การวิเคราะห์พื้นที่เสี่ยงภัยแล้ง	15
• ด้านปศุสัตว์	22
5. แผนจัดสรรน้ำในช่วงฤดูแล้ง ปี 2566/67 ของจังหวัดเพชรบูรณ์	24
• แหล่งน้ำต้นทุนในเขตชลประทาน	24
• แผนการจัดสรรน้ำช่วงฤดูแล้ง ในเขตชลประทาน	24
• แผนการจัดสรรน้ำและการเพาะปลูกพืชฤดูแล้ง ปี 2566/67	25
• สถานการณ์น้ำเพื่อการอุปโภค-บริโภค ปี 2566/2567 และความต้องการใช้น้ำของการประปาส่วนภูมิภาค ในพื้นที่จังหวัดเพชรบูรณ์	25
6. แผนเพาะปลูกพืชฤดูแล้ง ปี 2566/67 ของจังหวัดเพชรบูรณ์	26
• แผนการเพาะปลูกพืชฤดูแล้ง ปี 2566/67 จังหวัดเพชรบูรณ์ แยกรายอำเภอ	26
• แผนการเพาะปลูกพืชฤดูแล้ง ปี 2566/67 นอกเขตชลประทานของจังหวัดเพชรบูรณ์ จำแนกตามชนิดพืช	26
7. แผนป้องกันและบรรเทาสาธารณภัยด้านการเกษตรในช่วงฤดูแล้ง ปี 2566/67 ของจังหวัดเพชรบูรณ์	29
• สำนักงานเกษตรและสหกรณ์จังหวัดเพชรบูรณ์	29
• สำนักงานเกษตรจังหวัดเพชรบูรณ์	30
• สำนักงานประมงจังหวัดเพชรบูรณ์	31

## สารบัญ (ต่อ)

● สำนักงานปศุสัตว์จังหวัดเพชรบูรณ์	32
● โครงการชลประทานเพชรบูรณ์	33
● สถานีพัฒนาที่ดินเพชรบูรณ์	33
● สำนักงานสหกรณ์จังหวัดเพชรบูรณ์	34
● สำนักงานการปฏิรูปที่ดินจังหวัดเพชรบูรณ์	34
● สำนักงานตรวจบัญชีสหกรณ์เพชรบูรณ์	35
● การยางแห่งประเทศไทย สาขาเพชรบูรณ์	35
● ศูนย์วิจัยและพัฒนาการเกษตรเพชรบูรณ์	35
● ศูนย์วิจัยข้าวพิษณุโลก	36
● สำนักงานเศรษฐกิจการเกษตรที่ 12 นครสวรรค์	36
● หน่วยส่งเสริมหม่อนไหมพิษณุโลก	36
● สำนักงานธนาคารเพื่อการเกษตรและสหกรณ์การเกษตรจังหวัดเพชรบูรณ์	37
● สำนักงานทรัพยากรธรรมชาติและสิ่งแวดล้อมจังหวัดเพชรบูรณ์	37
● สำนักงานป้องกันและบรรเทาสาธารณภัยจังหวัดเพชรบูรณ์	38
● สถานีอุตุวิทยามิวิทยาจังหวัดเพชรบูรณ์	38
8. การติดตามและประเมินผล	39
9. บัญชียานพาหนะ เครื่องจักร วัสดุอุปกรณ์ เครื่องมือ เครื่องใช้ ปี 2566/67 จังหวัดเพชรบูรณ์	41
10. ผู้ประสานงานและช่องทางการติดต่อ	43
ภาคผนวก ก	44
● แผนป้องกันและเผชิญเหตุภัยแล้งด้านการเกษตร ปี 2566/67 จังหวัดเพชรบูรณ์	45
ภาคผนวก ข	51
● หนังสือสั่งการกระทรวงเกษตรและสหกรณ์ เรื่อง การป้องกันและบรรเทาสาธารณภัย ด้านการเกษตรในช่วงฤดูแล้ง ปี 2566/67 จังหวัด	52
● มาตรการรองรับฤดูแล้ง สำนักทรัพยากรน้ำแห่งชาติ	54
● คู่มือการให้ความช่วยเหลือผู้ประสบภัยพิบัติด้านการเกษตร	56
คณะผู้จัดทำ	57



การป้องกันและบรรเทาสาธารณภัยด้านการเกษตรในช่วงฤดูแล้ง ปี 2566/67  
(เดือนพฤศจิกายน 2566 - เมษายน 2567) จังหวัดเพชรบูรณ์

1. ข้อมูลทั่วไปด้านน้ำของจังหวัดเพชรบูรณ์

1.1 แหล่งน้ำธรรมชาติที่สำคัญ ประกอบด้วยแหล่งน้ำประเภทต่างๆ ดังนี้

1) แหล่งน้ำผิวดิน ได้แก่ แม่น้ำ ลำธาร ห้วย คลอง บึง กระจัดกระจายอยู่ทั่วไปในพื้นที่จังหวัดเพชรบูรณ์ และมีแม่น้ำที่สำคัญเพียงสายเดียว คือ แม่น้ำป่าสัก ต้นกำเนิดจากเขาผาลา จังหวัดเลย เป็นแม่น้ำสำคัญที่สุดของจังหวัด ไหลผ่านอำเภอหล่มเก่า หล่มสัก เมืองเพชรบูรณ์ หนองไผ่ บึงสามพัน วิเชียรบุรี และศรีเทพ คิดเป็นระยะทางประมาณ 350 กิโลเมตร เดิมแม่น้ำป่าสักมีความอุดมสมบูรณ์ เพราะมีน้ำใช้ในการเกษตรได้ตลอดทั้งปี แต่ปัจจุบันมีสภาพตื้นเขิน มีน้ำเฉพาะฤดูฝน ส่วนฤดูแล้งน้ำจะแห้งขาดเป็นตอนๆ ไม่เพียงพอแก่การเพาะปลูก และมีห้วย ลำธาร คลอง 1,186 สาย มีสระ หนอง บึง ประมาณ 262 แห่ง

2) แหล่งน้ำใต้ดิน มีสภาพน้ำใต้ดิน ดังนี้

(1) สภาพน้ำใต้ดินให้ปริมาณน้ำปานกลาง (100 - 200 แกลลอน/นาที) โดยทั่วไปน้ำมีคุณภาพดี แต่บางพื้นที่มีหินปูนเจือปนอยู่ด้วย ครอบคลุมพื้นที่บางส่วนของอำเภอบึงสามพัน อำเภอชนแดน และอำเภอวิเชียรบุรี

(2) สภาพน้ำใต้ดินให้ปริมาณปานกลาง (100 - 200 แกลลอน/นาที) แต่ไม่มีคุณภาพต่ำ ครอบคลุมพื้นที่บางส่วนของอำเภอหล่มเก่า อำเภอน้ำหนาว อำเภอหล่มสัก และอำเภอเมืองเพชรบูรณ์

(3) สภาพน้ำใต้ดินที่ให้ปริมาณน้ำน้อย (10-100 แกลลอน/นาที) โดยทั่วไปน้ำมีคุณภาพดีใช้ดื่มได้ ครอบคลุมพื้นที่บางส่วนของอำเภอชนแดน อำเภอศรีเทพ อำเภอหนองไผ่ อำเภอหล่มสัก และอำเภอเมืองเพชรบูรณ์

1.2 แหล่งน้ำชลประทาน

แหล่งน้ำชลประทาน ซึ่งดำเนินการโดยโครงการชลประทานเพชรบูรณ์ มีพื้นที่ได้รับประโยชน์ทั้งหมด 520,511 ไร่ คิดเป็นร้อยละ 11.64 ของพื้นที่เกษตรกรรมทั้งหมด (พื้นที่เกษตรกรรม 4,566,726 ไร่) สามารถจำแนกได้ดังนี้

1) โครงการชลประทานขนาดกลางในจังหวัดเพชรบูรณ์ มี 14 โครงการ ในพื้นที่ 6 อำเภอ 12 ตำบล สามารถเก็บน้ำได้ 193.745 ล้านลูกบาศก์เมตร มีพื้นที่ชลประทานทั้งสิ้น 159,990 ไร่ ดังนี้

ที่	ชื่อโครงการ	ตำบล	อำเภอ	ความจุ (ล้าน ลบ.ม.)	พื้นที่ชลประทาน (ไร่)
1	อ่างเก็บน้ำห้วยป่าแดง*	ป่าเลา	เมืองเพชรบูรณ์	18.740	12,937
2	อ่างเก็บน้ำคลองเฉลียงลับ	นาป่า	เมืองเพชรบูรณ์	7.850	6,059
3	อ่างเก็บน้ำห้วยขอนแก่น	ห้วยไร่	หล่มสัก	33.220	31,880
4	อ่างเก็บน้ำห้วยป่าเลา*	ป่าเลา	เมืองเพชรบูรณ์	8.400	1,094



ที่	ชื่อโครงการ	ตำบล	อำเภอ	ความจุ (ล้าน ลบ.ม.)	พื้นที่ชลประทาน (ไร่)
5	อ่างเก็บน้ำห้วยใหญ่*	ห้วยใหญ่	เมืองเพชรบูรณ์	13.250	8,278
6	อ่างเก็บน้ำห้วยนา*	วังชมภู	เมืองเพชรบูรณ์	5.650	3,600
7	อ่างเก็บน้ำห้วยน้ำก้อ*	น้ำก้อ	หล่มสัก	20.580	13,000
8	อ่างเก็บน้ำคลองลำกง*	วังท่าดี	หนองไผ่	48.515	21,000
9	อ่างเก็บน้ำห้วยน้ำขุนใหญ่	น้ำขุน	หล่มสัก	7.520	3,500
10	อ่างเก็บน้ำห้วยเล็ง*	โคกปรัง	วิเชียรบุรี	17.200	10,000
11	อ่างเก็บน้ำท่าพล	ท่าพล	เมืองเพชรบูรณ์	12.820	10,000
<b>ฝาย</b>					
1	ฝายศรีจันทร์	ท่าอิบุญ	หล่มสัก	-	5,646
2	ฝายฝั่งซ้ายแม่น้ำป่าสัก	ห้วยไร่	หล่มสัก	-	29,730
3	ฝายวังโป่ง	วังโป่ง	วังโป่ง	-	3,266
<b>รวม</b>				<b>193.745</b>	<b>159,990</b>

ที่มา : โครงการชลประทานเพชรบูรณ์ (พฤศจิกายน 2566)

\* เป็นโครงการอันเนื่องมาจากพระราชดำริ จำนวน 7 โครงการ ได้แก่ 1) อ่างเก็บน้ำห้วยป่าแดง 2) อ่างเก็บน้ำห้วยป่าเลา 3) อ่างเก็บน้ำห้วยใหญ่ 4) อ่างเก็บน้ำห้วยนา 5) อ่างเก็บน้ำห้วยน้ำก้อ 6) อ่างเก็บน้ำคลองลำกง และ 7) อ่างเก็บน้ำห้วยเล็ง

2) โครงการชลประทาน (อ่างเก็บน้ำขนาดเล็กและฝาย) อันเนื่องมาจากพระราชดำริในจังหวัดเพชรบูรณ์ มี 16 โครงการ จำนวน 4 อำเภอ 7 ตำบล อยู่ในเขตอำเภอเขาค้อ 13 โครงการ อำเภอหนองไผ่ 1 โครงการ อำเภอวิเชียรบุรี 1 โครงการ และอำเภอเมืองเพชรบูรณ์ 1 โครงการ สามารถเก็บน้ำได้ 4.816 ล้านลูกบาศก์เมตร มีพื้นที่ชลประทาน 7,200 ไร่ ดังนี้

ที่	ชื่อโครงการ	ตำบล	อำเภอ	ความจุ (ล้าน ลบ.ม.)	พื้นที่ชลประทาน (ไร่)
1	อ่างเก็บน้ำห้วยสะเดาะพง 2	สะเดาะพง	เขาค้อ	0.150	1,250
2	อ่างเก็บน้ำธนิศาเที่ยง	ริมสีม่วง	เขาค้อ	0.181	-
3	อ่างเก็บน้ำห้วยลึก	เขาค้อ	เขาค้อ	1.380	400
4	อ่างเก็บน้ำห้วยค้อ 1	เขาค้อ	เขาค้อ	0.167	-
5	อ่างเก็บน้ำรัตนัย 1	เขาค้อ	เขาค้อ	2.020	750
6	อ่างเก็บน้ำหนองแม่นา	หนองแม่นา	เขาค้อ	0.495	400
7	อ่างเก็บน้ำกนกงาม	เขาค้อ	เขาค้อ	0.128	-
8	อ่างเก็บน้ำบ้านทุ่งสมอ 1	เขาค้อ	เขาค้อ	0.040	-
9	อ่างเก็บน้ำบ้านทุ่งสมอ 2	เขาค้อ	เขาค้อ	0.020	-
10	อ่างเก็บน้ำบ้านทุ่งสมอ 3	เขาค้อ	เขาค้อ	0.075	-



ที่	ชื่อโครงการ	ตำบล	อำเภอ	ความจุ (ล้าน ลบ.ม.)	พื้นที่ชลประทาน (ไร่)
11	อ่างเก็บน้ำบ้านทุ่งสมอ 4	เขาค้อ	เขาค้อ	0.100	-
12	อ่างเก็บน้ำพระตำหนัก	สะเดาะพง	เขาค้อ	0.060	-
	<b>ฝาย</b>				
1	ฝายคลองวีวเน่า	บัววัฒนา	หนองไผ่	-	400
2	ฝายทดน้ำห้วยซึมน้อย	เข็กน้อย	เขาค้อ	-	-
3	ฝายห้วยเล็ง	โคกปรัง	วิเชียรบุรี	-	1,000
4	ฝายท่าพล	ท่าพล	เมืองเพชรบูรณ์	-	3,000
<b>รวม</b>				<b>4.816</b>	<b>7,200</b>

ที่มา : โครงการชลประทานเพชรบูรณ์ (พฤศจิกายน 2566)

3) โครงการชลประทานขนาดเล็กและอื่น ๆ มี 194 โครงการ มีพื้นที่ได้รับประโยชน์ 304,852 ไร่ ซึ่งได้ดำเนินการถ่ายโอนภารกิจ (ยกเว้นโครงการพระราชดำริ) ในการดูแลบำรุงรักษาให้แก่องค์กรปกครองส่วนท้องถิ่น ดังนี้

โครงการ	จำนวน (แห่ง)	ความจุ (ล้าน ลบ.ม.)
อ่างเก็บน้ำพระราชดำริ	12	4.816
ฝายพระราชดำริ	4	-
โครงการชลประทานขนาดเล็กที่ถ่ายโอน	153	11.395
สถานีสูบน้ำด้วยไฟฟ้า	25	-
<b>รวมงานชลประทาน</b>	<b>194</b>	<b>16.211</b>

ที่มา : โครงการชลประทานเพชรบูรณ์ (พฤศจิกายน 2566)

4) แผนการดำเนินงานพัฒนาแหล่งน้ำและระบบส่งน้ำในพื้นที่ลุ่มน้ำป่าสักที่ขอรับการสนับสนุนจาก สปร.

ที่	ชื่อแผนงาน/โครงการ/รายการ	อำเภอ	ความจุเก็บกัก (ล้าน ลบ.ม.)	พื้นที่ชลประทาน (ไร่)
1	ระบบส่งน้ำโครงการอ่างเก็บน้ำคลองลำก	หนองไผ่	-	50,000
2	ระบบส่งน้ำโครงการอ่างเก็บน้ำห้วยท่าพล	เมืองเพชรบูรณ์	-	10,000
3	ระบบส่งน้ำโครงการอ่างเก็บน้ำห้วยน้ำขุนใหญ่	หล่มสัก	-	6,000
4	ระบบส่งน้ำโครงการอ่างเก็บน้ำห้วยนา	เมืองเพชรบูรณ์	-	5,000
5	ระบบส่งน้ำโครงการอ่างเก็บน้ำห้วยน้ำเหี้ย	หล่มเก่า	5.40	4,500
<b>แผนงานที่อยู่ระหว่างศึกษาผลกระทบสิ่งแวดล้อม(EIA) ผ่านกระบวนการ การมีส่วนร่วมแล้ว</b>				
6	โครงการอ่างเก็บน้ำบ้านนางัว	เมืองเพชรบูรณ์	4.80	6,000



ที่	ชื่อแผนงาน/โครงการ/รายการ	อำเภอ	ความจุเก็บกัก (ล้าน ลบ.ม.)	พื้นที่ ชลประทาน (ไร่)
7	โครงการอ่างเก็บน้ำคลองน้ำทิ่น	เมืองเพชรบูรณ์	14.00	11,500
8	โครงการอ่างเก็บน้ำห้วยน้ำขุนน้อย	หล่มสัก	8.63	6,000
9	โครงการอ่างเก็บน้ำห้วยน้ำจาง	เมืองเพชรบูรณ์	3.00	1,500
10	โครงการอ่างเก็บน้ำห้วยชะเอม	ศรีเทพ	3.45	1,500
11	โครงการอ่างเก็บน้ำห้วยสะดวงใหญ่	หล่มสัก	14.00	7,000
12	โครงการอ่างเก็บน้ำคลองบ้านหวาย	ศรีเทพ	3.12	2,000
13	โครงการอ่างเก็บน้ำห้วยชะเอม	ศรีเทพ	4.45	4,000
รวม			60.85	115,000

ที่มา : โครงการชลประทานเพชรบูรณ์ (พฤศจิกายน 2566)

### 1.3 แหล่งน้ำนอกเขตชลประทาน

แหล่งน้ำในไร่นานอกเขตชลประทาน (บ่อจิว) และบ่อบาดาล

ที่	อำเภอ	สระน้ำในไร่นา (บ่อจิว)* ขนาด 1,260 ลบ.ม.	บ่อบาดาล **
1	เมืองเพชรบูรณ์	1,728	207
2	หล่มเก่า	1,856	254
3	หล่มสัก	1,156	321
4	หนองไผ่	1,810	58
5	บึงสามพัน	1,367	187
6	วิเชียรบุรี	2,206	293
7	ศรีเทพ	979	162
8	วังโป่ง	861	129
9	ชนแดน	1,289	214
10	เขาค้อ	68	32
11	น้ำหนาว	104	48
รวม		13,424	1,905

ที่มา : \*สถานีพัฒนาที่ดินเพชรบูรณ์ ,

\*\*สำนักงานทรัพยากรธรรมชาติและสิ่งแวดล้อมจังหวัดเพชรบูรณ์

(พฤศจิกายน 2566)



## 2. กรอบการดำเนินงานตามแผนป้องกันและและเผชิญเหตุภัยแล้ง ปี 2566/67

### 2.1 การป้องกันและลดผลกระทบ

#### 2.1.1) สร้างการรับรู้เพื่อลดความเสี่ยง

(1) การประชาสัมพันธ์สร้างการรับรู้สถานการณ์น้ำ พื้นที่เสี่ยง และและผลกระทบที่เกิดขึ้นจากภัยแล้ง ปี 2566/67 เพื่อเป็นข้อมูลประกอบการตัดสินใจวางแผนการผลิตให้ได้รับความเสียหายน้อยที่สุด และสื่อสารให้ทุกภาคส่วนตระหนักถึงน้ำอย่างประหยัดและรู้คุณค่า รวมถึงการให้คำแนะนำเฝ้าระวังสัตว์น้ำ และดูแลสุขภาพสัตว์

(2) ลงพื้นที่/ออกหน่วยให้บริการเกษตรกร โครงการคลินิกเกษตรเคลื่อนที่ ประเด็นการรับมือสถานการณ์ภัยแล้ง แจกสถานการณ์ และวิธีการปรับตัว ข้อมูลการให้ความช่วยเหลือต่างๆ

#### 2.1.2) ปรับปรุงข้อมูลทะเบียนเกษตรกร ด้านพืช ด้านประมง และด้านปศุสัตว์

2.1.3) การติดตามสถานการณ์น้ำ ทั้งในและนอกเขตชลประทาน โดยดำเนินการติดตามเฝ้าระวัง และรายงานสถานการณ์น้ำทั้งในเขตและนอกเขตชลประทาน สำหรับในเขตชลประทาน สามารถติดตามสถานการณ์น้ำได้จากศูนย์ปฏิบัติการน้ำอัจฉริยะ

2.1.4) การเฝ้าระวังเตือนภัยการระบาดของศัตรูพืช โรคระบาดด้านการเกษตร ด้านพืช ด้านประมง และด้านปศุสัตว์

#### 2.1.5) จัดทำและปรับปรุงฐานข้อมูลและวางแผนพัฒนาพื้นที่เสี่ยงภัย (น้ำท่วม แล้ง ดินถล่ม)

- สำรวจและรวบรวมข้อมูล เพื่อปรับปรุงฐานข้อมูลแผนที่พื้นที่แล้งซ้ำซาก แผนที่น้ำท่วมซ้ำซาก แผนที่พื้นที่ทำการเกษตรนอกเขตชลประทานที่มีโอกาสเกิดภัยแล้ง ปี 2566/67

2.1.6) ส่งเสริมการปลูกพืชทดแทน/อาชีพทางเลือก ได้แก่ โครงการสร้างความเข้มแข็งกลุ่มการผลิตด้านการเกษตร โครงการศูนย์เรียนรู้การเพิ่มประสิทธิภาพการผลิตสินค้าเกษตร โครงการเพิ่มประสิทธิภาพการผลิตพืชตระกูลถั่วเพื่อความมั่นคงด้านอาหาร โครงการส่งเสริมการเพิ่มประสิทธิภาพการใช้น้ำในระดับไร่นา โครงการสร้างมูลค่าเพิ่มจากวัสดุเหลือใช้ทางการเกษตร โครงการส่งเสริมเคหกิจเกษตรในครัวเรือนเกษตรสูงวัย และสนับสนุนการใช้อยุ่พืชสดปรับปรุงบำรุงดิน

#### 2.1.7) การเพิ่มปริมาณน้ำต้นทุน

(1) ปฏิบัติการฝนหลวง เพื่อช่วยเหลือพื้นที่การเกษตรที่ประสบปัญหาภัยแล้ง และเติมน้ำในเขื่อน

(2) การเพิ่มปริมาณน้ำต้นทุนเพื่อการเกษตรให้ทั่วถึงและเพียงพอ เช่น การพัฒนาแหล่งน้ำ ขุดลอกคลอง กำจัดวัชพืช

(3) โครงการก่อสร้างแหล่งน้ำในไร่นานอกเขตชลประทาน (ความจุ 1,260 ลบ.ม.)

(4) โครงการจัดระบบอนุรักษ์ดินและน้ำในพื้นที่เสี่ยงภัยพิบัติด้านการเกษตร

(5) กรมทรัพยากรน้ำบาดาล (ทบ.) สนับสนุนน้ำบาดาลเพื่อการเกษตร โดยให้เกษตรกรรวมกลุ่มและ ยื่นเอกสารเสนอความต้องการผ่านการบริหารส่วนตำบลในพื้นที่ ได้แก่

- โครงการพัฒนาน้ำบาดาลเพื่อการเกษตรด้วยพลังงานแสงอาทิตย์ พื้นที่ 60 ไร่





- โครงการพัฒนาน้ำบาดาลเพื่อการเกษตรแปลงใหญ่ พื้นที่ 300 ไร่
- โครงการพัฒนาน้ำบาดาลเพื่อการเกษตรแปลงใหญ่ พื้นที่ 500 ไร่

2.1.8) การจ้างงานชลประทาน (ขุดลอก บำรุงรักษา ปรับปรุง ซ่อมแซม ก่อสร้าง กำจัดวัชพืช)

2.1.9) แผนการจัดสรรน้ำฤดูแล้ง ในเขตชลประทาน ได้แก่ เพื่อการเกษตร เพื่อการอุปโภค บริโภค อุตสาหกรรม และเพื่อการรักษาระบบนิเวศและอื่นๆ

2.1.10) แผนการเพาะปลูกพืชฤดูแล้ง ปี 2566/67 ในเขตและนอกเขตชลประทาน ได้แก่ ข้าว พืชไร่ พืชผัก

2.1.11) จัดทำทะเบียนแหล่งน้ำนอกเขตชลประทาน ที่ใช้ในการเพาะปลูกพืชฤดูแล้ง ปี 2566/67

## 2.2 การเตรียมความพร้อม/การเผชิญเหตุ

### 2.2.1 การเตรียมความพร้อม

2.2.1.1) การเตรียมเครื่องมือ อุปกรณ์ต่าง ๆ ได้แก่ เครื่องสูบน้ำ รถสูบน้ำ รถบรรทุกน้ำ

2.2.1.2) สำรองปัจจัยการผลิต สำรองเสบียงสัตว์

2.2.1.3) สำรองศัตรูธรรมชาติ/จุลินทรีย์

(1) โครงการศูนย์เรียนรู้การเพิ่มประสิทธิภาพการผลิตสินค้าเกษตร (ศพก.) กิจกรรมการพัฒนา ศูนย์เครือข่าย

(2) โครงการส่งเสริมการใช้ชีวภัณฑ์และแมลงศัตรูธรรมชาติทดแทนสารเคมีทางการเกษตร

### 2.2.2 การบริหารสถานการณ์ในพื้นที่

2.2.2.1) การประเมินแนวโน้มข้อพิพาทปัญหาการแย่งน้ำ โดยการติดตามสถานการณ์การใช้น้ำในพื้นที่ให้เป็นไปตามแผน และมีการประเมิน ติดตามสถานการณ์ ที่เกิดขึ้น และทำความเข้าใจอย่างใกล้ชิดกับเกษตรกรในพื้นที่ โดยต้องรายงานภายใน 24 ชั่วโมง เมื่อเกิดภัย

2.2.2.2) การประเมินการข่าว โดยติดตามสถานการณ์ข่าวต่าง ๆ ที่เกิดในพื้นที่ และประเมินสถานการณ์ รวมถึงทำความเข้าใจ เพื่อลดความขัดแย้ง

2.2.2.3) การรายงานสภาวะวิกฤติและการเข้าสู่การเผชิญเหตุ โดยติดตามและรายงานผลหากเกิดสถานการณ์วิกฤติ โดยต้องรายงานสถานการณ์พื้นที่เสี่ยงภัยแล้ง ทุกสัปดาห์

### 2.2.3 การเผชิญเหตุ

2.2.3.1) การสนับสนุนเฉพาะหน้า เช่น สนับสนุนน้ำเพื่อการอุปโภคบริโภค รักษา ระบบนิเวศ การเกษตร สนับสนุนเสบียงสัตว์และเวชภัณฑ์

2.2.3.2) จัดหน่วยเคลื่อนที่ให้บริการด้านการดูแลสุขภาพสัตว์ ให้คำแนะนำการเลี้ยง สัตว์ ฝ้าระวังโรคพืช โรคสัตว์และโรคสัตว์น้ำ

2.2.3.3) การส่งกำลังบำรุง การบริหารจัดการอุปโภคฯ การเจรจาไกล่เกลี่ยข้อพิพาท



### 2.3 การฟื้นฟูให้ดีกว่าเดิม

2.3.1) สนับสนุนปัจจัยการผลิต เพื่อใช้ผลิตเป็นอาหาร ลดรายจ่าย สร้างรายได้ รวมถึงใช้ในการเพาะปลูก ในระยะถัดไป

2.3.2) โครงการสนับสนุนเงินกู้แก่เกษตรกรที่ประสบสาธารณภัยและอื่น ๆ

2.3.3) การช่วยเหลือตามระเบียบการayangแห่งประเทศไทยว่าด้วยหลักเกณฑ์และวิธีการใช้จ่ายในการจัด สวัสดิการเพื่อเกษตรกรชาวสวนยาง พ.ศ. 2560

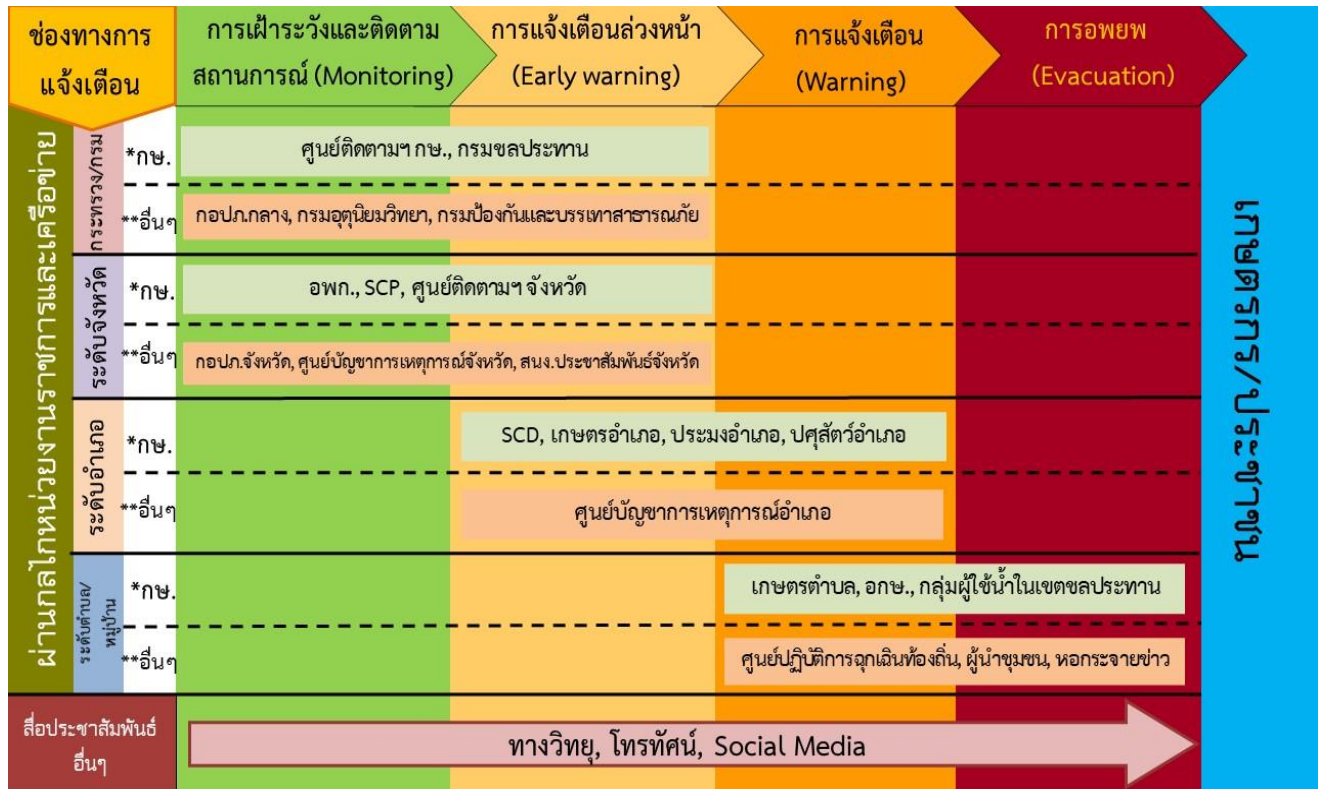
2.3.4) โครงการสินเชื่อภัยธรรมชาติดอกเบี๋ยต่ำ

2.3.5) มาตรการช่วยเหลือลูกค้า ธกส. ผู้ประสบภัยพิบัติด้านการเกษตร เพื่อลดค่าใช้จ่ายและเพิ่มเงินสด ได้แก่ ปรับปรุงโครงสร้างหนี้/ปรับตารางการชำระหนี้ ของเกษตรกรที่มีหนี้กับ ธกส. มาตรการพักชำระหนี้ให้กับลูกหนี้รายย่อยตามนโยบายรัฐบาล

2.3.6) การช่วยเหลือเกษตรกรตามระเบียบกระทรวงการคลังว่าด้วยเงินทดรองราชการเพื่อช่วยเหลือ ผู้ประสบภัยพิบัติกรณีฉุกเฉิน พ.ศ. 2562

### 3. กระบวนการแจ้งเตือน

วัตถุประสงค์ เพื่อให้เกษตรกรในพื้นที่เสี่ยงภัยเตรียมการรองรับสถานการณ์ เพื่อป้องกันและลดผลกระทบจากภัยพิบัติด้านการเกษตรที่ทำให้เกิดความเสียหายต่อพื้นที่การเกษตรและผลิตผลทางการเกษตร โดยมีกระบวนการเฝ้าระวังติดตามและการแจ้งเตือนภัย ดังนี้



\*กษ. หมายถึง หน่วยงานและกลไกของกระทรวงเกษตรและสหกรณ์ \*\*อื่นๆ หมายถึง หน่วยงานและกลไกจากกระทรวงอื่นๆ  
คำอธิบาย : อพท. : อนุกรรมการพัฒนาการเกษตรและสหกรณ์ระดับจังหวัด SCP : คณะกรรมการขับเคลื่อนงานด้านการเกษตรระดับจังหวัด SCD : คณะทำงานขับเคลื่อนงานด้านการเกษตรระดับอำเภอ  
ศูนย์ติดตามฯ : ศูนย์ติดตามและแก้ไขปัญหาภัยพิบัติด้านการเกษตร กอป.ก. : กองอำนวยการป้องกันและบรรเทาสาธารณภัย อกษ. : อาสาสมัครเกษตร

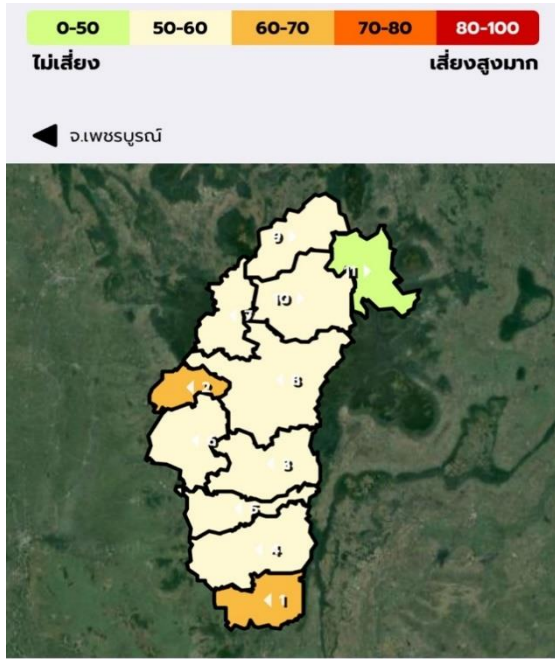


กิจกรรม	วิธีการดำเนินงาน
การเฝ้าระวังและติดตามสถานการณ์ (Monitoring)	<ul style="list-style-type: none"> <li>- ศูนย์ติดตามฯ จังหวัด ติดตามข้อมูลข่าวสารจากกรมอุตุนิยมวิทยา และหน่วยงานที่เกี่ยวข้อง</li> <li>- เฝ้าระวังสถานการณ์ และประเมินสถานการณ์ที่คาดว่าจะเกิดขึ้นในพื้นที่ เพื่อดำเนินการประชาสัมพันธ์ข้อมูลข่าวสารและแจ้งเตือนภัยให้เกษตรกรทราบ</li> </ul>
การแจ้งเตือนล่วงหน้า (Early warning) และการแจ้งเตือน (Warning)	<ul style="list-style-type: none"> <li>- กำหนดวิธีการ ประชาสัมพันธ์และแจ้งเตือนภัยเกษตรกร ช่องทาง ชนิดสื่อและผู้รับผิดชอบ</li> <li>- การเตือนภัยไปสู่เกษตรกรเป้าหมาย ผ่านสื่อประชาสัมพันธ์ในพื้นที่ที่เกษตรกรสามารถเข้าถึงได้ง่าย เช่น หอกระจายข่าวประจำหมู่บ้าน วิทยุชุมชน ผู้นำชุมชน เครือข่ายเกษตรกรอาสา/เครือข่าย อปท. ฯลฯ ให้ทันต่อเหตุการณ์และประเด็นสำคัญ</li> <li>ประกาศเตือนภัยของกรมอุตุนิยมวิทยา</li> <li>* การเตือนภัยของกรมชลประทาน</li> <li>* คำแนะนำทางวิชาการของกรมส่งเสริมการเกษตร</li> <li>* กรมปศุสัตว์ กรมประมง และส่วนราชการอื่นที่เกี่ยวข้อง</li> <li>* เรื่องสำคัญอื่น ๆ</li> </ul>
การอพยพ (Evacuation)	<ul style="list-style-type: none"> <li>- ทำการอพยพไปยังพื้นที่ที่ได้จัดเตรียมไว้ เพื่อความสะดวก และปลอดภัย ตามมาตรการที่กำหนด</li> </ul>

#### 4. สถานการณ์ความเสี่ยงและพื้นที่เฝ้าระวังด้านการเกษตร ปี 2566/67

##### 4.1 ด้านพืช

4.1.1 ข้อมูลจากระบบประมวลผล Crops Drought ของสำนักงานพัฒนาเทคโนโลยีอวกาศและภูมิสารสนเทศ (องค์การมหาชน) (Gistda) ซึ่งเป็นข้อมูลติดตามความเสี่ยงและความเสียหายรายแปลงจากภัยแล้ง โดยอาศัยการตรวจวัดข้อมูลจากดาวเทียมและข้อมูลสารสนเทศภูมิศาสตร์ อ้างอิงจากพืชเศรษฐกิจ 4 ชนิด คือ ข้าว ข้าวโพดเลี้ยงสัตว์ มันสำปะหลัง และอ้อยโรงงาน ซึ่งเป็นข้อมูลพื้นที่เสี่ยงภัยแล้งรายจังหวัดในสัปดาห์ที่ 48 ของปี 2566 (วันที่ 3 - 9 ธันวาคม 2566) พบว่า จังหวัดเพชรบูรณ์มีพื้นที่มีโอกาสเสียหายปานกลาง จำนวน 2 อำเภอ คือ อำเภอศรีเทพ และอำเภอวังโป่ง มีพื้นที่มีโอกาสได้รับความเสียหาย จำนวน 8 อำเภอ และพื้นที่ไม่เสี่ยงภัยแล้ง คือ อำเภอน้ำหนาว โดยเรียงลำดับจากระดับความรุนแรงการเสี่ยงภัยแล้งแยกรายอำเภอได้ดังนี้



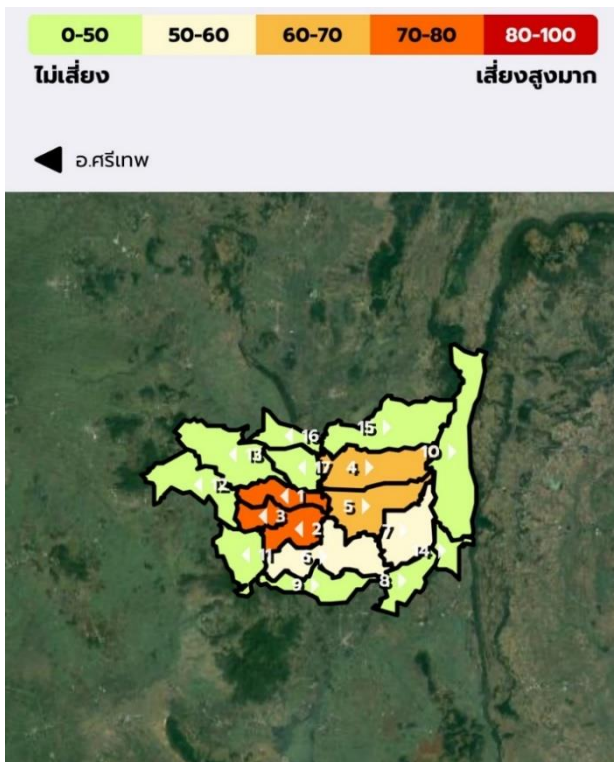
ระดับความเสียหายของพื้นที่ แยกรายอำเภอ

ที่	อำเภอ	ค่าดัชนีความเสี่ยง	ระดับความรุนแรง
1	ศรีเทพ	62	โอกาสได้รับความเสียหายปานกลาง
2	วังโป่ง*	60	โอกาสได้รับความเสียหายปานกลาง
3	หนองไผ่	60	โอกาสได้รับความเสียหาย
4	วิเชียรบุรี	60	โอกาสได้รับความเสียหาย
5	บึงสามพัน	59	โอกาสได้รับความเสียหาย
6	ชนแดน	57	โอกาสได้รับความเสียหาย
7	เขาค้อ	56	โอกาสได้รับความเสียหาย
8	เมืองเพชรบูรณ์	55	โอกาสได้รับความเสียหาย
9	หล่มเก่า	55	โอกาสได้รับความเสียหาย
10	หล่มสัก	52	โอกาสได้รับความเสียหาย
11	น้ำหนาว	48	ไม่เสี่ยงภัยแล้ง

\* อำเภอวังโป่ง มีค่าดัชนีความเสี่ยงอยู่ระหว่าง 60.1-70.0  
ค่าจึงปรับขึ้นไปอยู่ในช่วง 60-70

จากข้อมูลดังกล่าว พื้นที่ทั้ง 11 อำเภอ สามารถแยกพื้นที่ตามระดับความรุนแรงการเสี่ยงภัยแล้งในระดับตำบลของแต่ละอำเภอได้ดังนี้

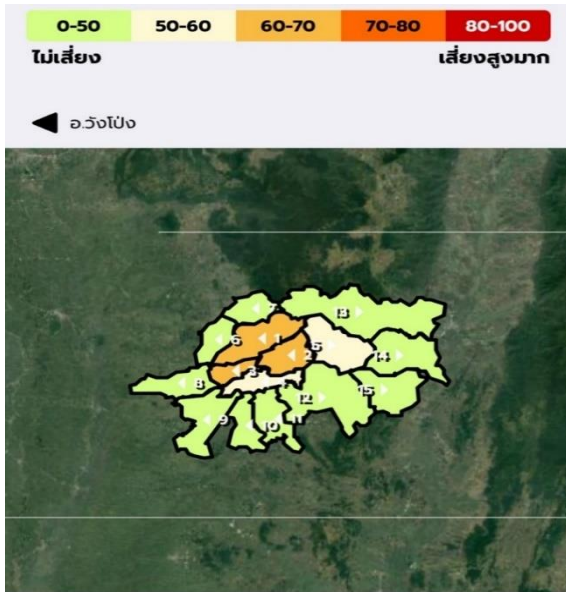
1) อำเภอศรีเทพ มีพื้นที่ทั้งหมด 7 ตำบล พบว่า มีพื้นที่มีโอกาสได้รับความเสียหายสูง จำนวน 3 ตำบล พื้นที่มีโอกาสได้รับความเสียหายปานกลาง จำนวน 2 ตำบล และพื้นที่มีโอกาสได้รับความเสียหาย จำนวน 2 ตำบล ซึ่งเรียงลำดับจากระดับความรุนแรงการเสี่ยงภัยแล้งแยกรายตำบลได้ดังนี้



ที่	ตำบล	ค่าดัชนีความเสี่ยง	ระดับความรุนแรง
1	โคกสะอาด	73	โอกาสได้รับความเสียหายสูง
2	สระกรวด*	70	โอกาสได้รับความเสียหายสูง
3	ประดู่งาม*	70	โอกาสได้รับความเสียหายสูง
4	นาสนุ่น	65	โอกาสได้รับความเสียหายปานกลาง
5	ศรีเทพ	62	โอกาสได้รับความเสียหายปานกลาง
6	คลองกระจัง	59	โอกาสได้รับความเสียหาย
7	หนองย่างทอย	57	โอกาสได้รับความเสียหาย

\* ตำบลสระกรวดและประดู่งาม มีค่าดัชนีความเสี่ยงอยู่ระหว่าง 70.1-80.0 ค่าจึงปรับขึ้นไปอยู่ในช่วง 70-80

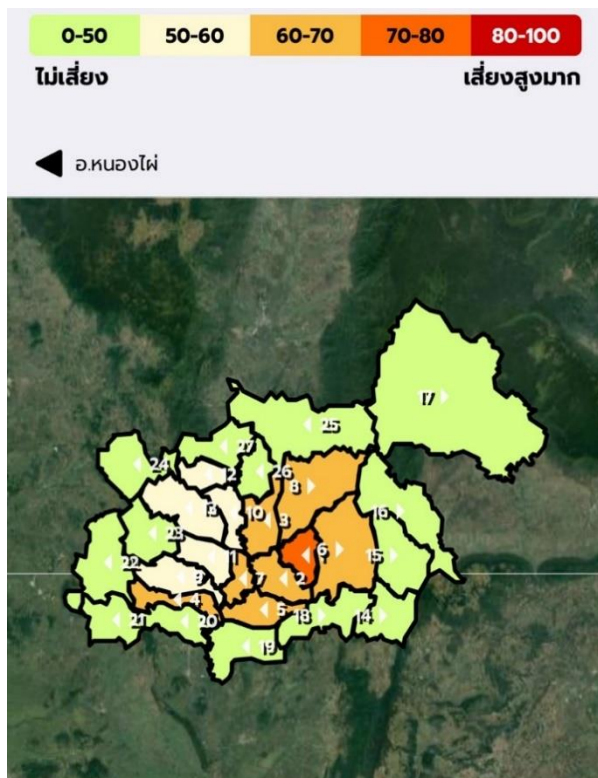
2) อำเภอวังโป่ง มีพื้นที่ทั้งหมด 5 ตำบล พบว่า มีพื้นที่มีโอกาสได้รับความเสียหายปานกลาง จำนวน 3 ตำบล และพื้นที่มีโอกาสได้รับความเสียหาย จำนวน 2 ตำบล ซึ่งเรียงลำดับจากระดับความรุนแรงการเสี่ยงภัยแล้งแยกรายตำบลได้ดังนี้



ที่	ตำบล	ค่าดัชนีความเสี่ยง	ระดับความรุนแรง
1	วังหิน	68	โอกาสได้รับความเสียหายปานกลาง
2	วังโป่ง	64	โอกาสได้รับความเสียหายปานกลาง
3	ท้ายดง*	60	โอกาสได้รับความเสียหายปานกลาง
4	วังศาล	59	โอกาสได้รับความเสียหาย
5	ซับเปิบ	53	โอกาสได้รับความเสียหาย

\* ตำบลท้ายดง มีค่าดัชนีความเสี่ยงอยู่ระหว่าง 60.1-70.0  
ค่าจึงปรับขึ้น ไปอยู่ในช่วง 60-70

3) อำเภอหนองไผ่ มีพื้นที่ทั้งหมด 13 ตำบล พบว่า มีพื้นที่มีโอกาสได้รับความเสียหายสูง 1 ตำบล คือ ตำบลวังท่าดี พื้นที่มีโอกาสได้รับความเสียหายปานกลาง จำนวน 7 ตำบล และพื้นที่มีโอกาสได้รับความเสียหาย จำนวน 5 ตำบล ซึ่งเรียงลำดับจากระดับความรุนแรงการเสี่ยงภัยแล้งแยกรายตำบลได้ดังนี้

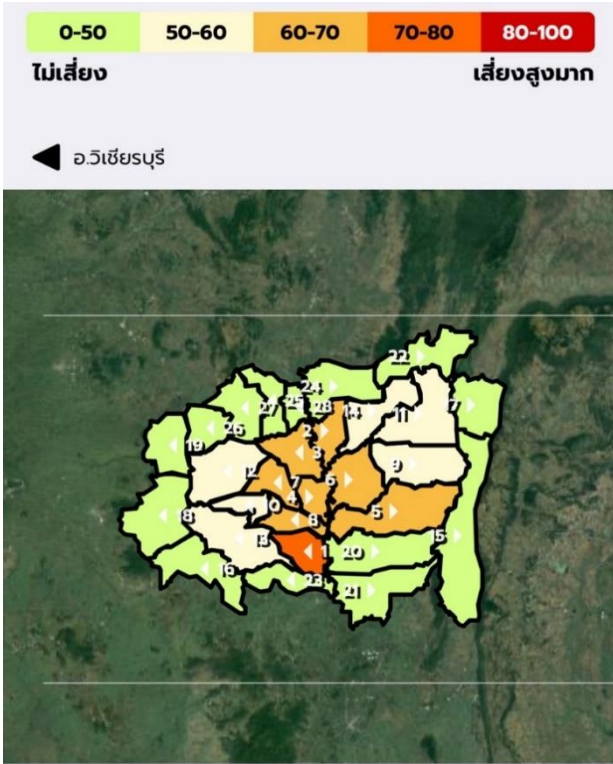


ที่	ตำบล	ค่าดัชนีความเสี่ยง	ระดับความรุนแรง
1	วังท่าดี	73	โอกาสได้รับความเสียหายสูง
2	ท่าแดง	69	โอกาสได้รับความเสียหายปานกลาง
3	วังโบสถ์	65	โอกาสได้รับความเสียหายปานกลาง
4	บ้านโคกหิน	64	โอกาสได้รับความเสียหายปานกลาง
5	เพชรละคร	63	โอกาสได้รับความเสียหายปานกลาง
6	ท่าด่าง	62	โอกาสได้รับความเสียหายปานกลาง
7	กองทุล	62	โอกาสได้รับความเสียหายปานกลาง
8	บ่อไทย*	60	โอกาสได้รับความเสียหายปานกลาง
9	บัววัฒนา	60	โอกาสได้รับความเสียหาย
10	นาเฉลียง	59	โอกาสได้รับความเสียหาย
11	หนองไผ่	55	โอกาสได้รับความเสียหาย
12	ห้วยโป่ง	54	โอกาสได้รับความเสียหาย
13	ยางงาม	51	โอกาสได้รับความเสียหาย

\* ตำบลบ่อไทย มีค่าดัชนีความเสี่ยงอยู่ระหว่าง 60.1-70.0  
ค่าจึงปรับขึ้น ไปอยู่ในช่วง 60-70

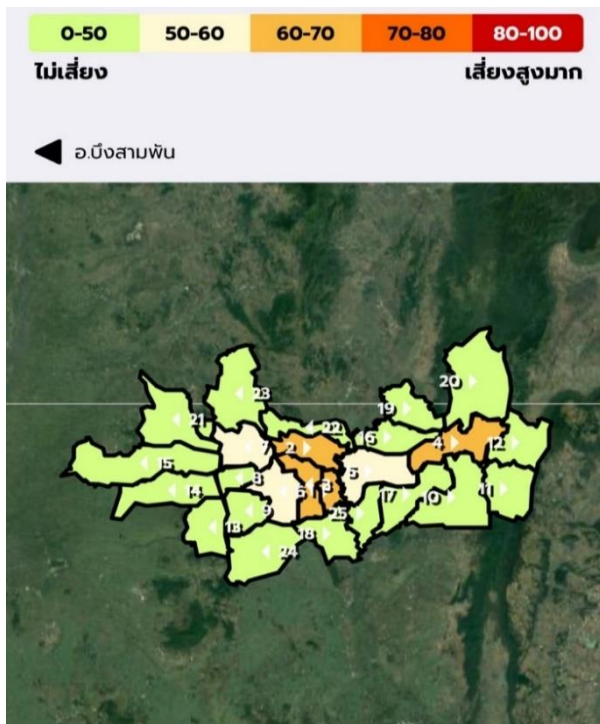


4) อำเภอวิเชียรบุรี มีพื้นที่ทั้งหมด 14 ตำบล พบว่า มีพื้นที่มีโอกาสได้รับความเสียหายสูง 1 ตำบล คือ ตำบลพุดาม พื้นที่มีโอกาสได้รับความเสียหายปานกลาง จำนวน 7 ตำบล และพื้นที่มีโอกาสได้รับความเสียหาย จำนวน 6 ตำบล ซึ่งเรียงลำดับจากระดับความรุนแรงการเสี่ยงภัยแล้งแยกรายตำบลได้ดังนี้



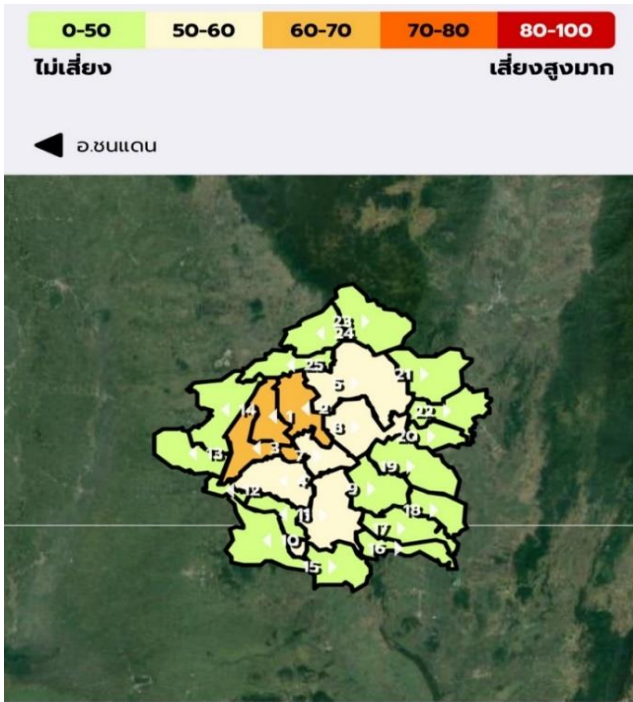
ที่	ตำบล	ค่าดัชนีความเสี่ยง	ระดับความรุนแรง
1	พุดาม	71	โอกาสได้รับความเสียหายสูง
2	บึงกระจับ	68	โอกาสได้รับความเสียหายปานกลาง
3	สามแยก	65	โอกาสได้รับความเสียหายปานกลาง
4	สระประตู	64	โอกาสได้รับความเสียหายปานกลาง
5	บ่อริง	64	โอกาสได้รับความเสียหายปานกลาง
6	ท่าโรง	63	โอกาสได้รับความเสียหายปานกลาง
7	ชัยสมบูรณ์	62	โอกาสได้รับความเสียหายปานกลาง
8	พุดาย	61	โอกาสได้รับความเสียหายปานกลาง
9	น้ำร้อน	59	โอกาสได้รับความเสียหาย
10	วังใหญ่	59	โอกาสได้รับความเสียหาย
11	ยางสาว	59	โอกาสได้รับความเสียหาย
12	ชัยน้อย	58	โอกาสได้รับความเสียหาย
13	ภูน้ำหยด	57	โอกาสได้รับความเสียหาย
14	โคกปรัง	55	โอกาสได้รับความเสียหาย

5) อำเภอบึงสามพัน มีพื้นที่ทั้งหมด 9 ตำบล พบว่า มีพื้นที่มีโอกาสได้รับความเสียหายปานกลาง จำนวน 4 ตำบล พื้นที่มีโอกาสได้รับความเสียหาย จำนวน 3 ตำบล และพื้นที่ไม่เสี่ยงภัยแล้ง จำนวน 2 ตำบล ซึ่งเรียงลำดับจากระดับความรุนแรงการเสี่ยงภัยแล้งแยกรายตำบลได้ดังนี้



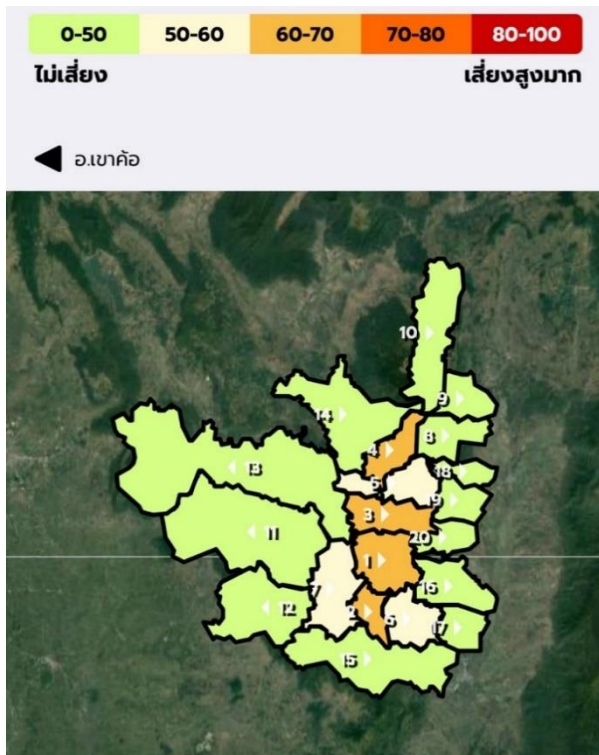
ที่	ตำบล	ค่าดัชนีความเสี่ยง	ระดับความรุนแรง
1	บึงสามพัน	70	โอกาสได้รับความเสียหายปานกลาง
2	หนองแจง	65	โอกาสได้รับความเสียหายปานกลาง
3	ชัยสมทอด	63	โอกาสได้รับความเสียหายปานกลาง
4	สระแก้ว	61	โอกาสได้รับความเสียหายปานกลาง
5	กันจุก	58	โอกาสได้รับความเสียหาย
6	ชัยไม้แดง	56	โอกาสได้รับความเสียหาย
7	พญาวัง	55	โอกาสได้รับความเสียหาย
8	ศรีมิ่งคล	45	ไม่เสี่ยงภัยแล้ง
9	วังพิกุล	43	ไม่เสี่ยงภัยแล้ง

6) อำเภอชนแดน มีพื้นที่ทั้งหมด 9 ตำบล พบว่า มีพื้นที่มีโอกาสได้รับความเสียหายปานกลาง จำนวน 3 ตำบล พื้นที่มีโอกาสได้รับความเสียหาย จำนวน 5 ตำบล และพื้นที่ไม่เสี่ยงภัยแล้ง จำนวน 1 ตำบล ซึ่งเรียงลำดับจากระดับความรุนแรงการเสี่ยงภัยแล้งแยกรายตำบลได้ดังนี้



ที่	ตำบล	ค่าดัชนีความเสี่ยง	ระดับความรุนแรง
1	ตะกุดไร	64	โอกาสได้รับความเสียหายปานกลาง
2	ท่าข้าม	62	โอกาสได้รับความเสียหายปานกลาง
3	ดงขุย	62	โอกาสได้รับความเสียหายปานกลาง
4	บ้านกล้วย	58	โอกาสได้รับความเสียหาย
5	พุทธบาท	57	โอกาสได้รับความเสียหาย
6	ลาดแค	55	โอกาสได้รับความเสียหาย
7	ศาลาลัย	55	โอกาสได้รับความเสียหาย
8	ชนแดน	54	โอกาสได้รับความเสียหาย
9	ซับพุทราร	49	ไม่เสี่ยงภัยแล้ง

7) อำเภอเขาค้อ มีพื้นที่ทั้งหมด 7 ตำบล พบว่า มีพื้นที่มีโอกาสได้รับความเสียหายปานกลาง จำนวน 4 ตำบล และพื้นที่มีโอกาสได้รับความเสียหาย จำนวน 3 ตำบล ซึ่งเรียงลำดับจากระดับความรุนแรงการเสี่ยงภัยแล้งแยกรายตำบลได้ดังนี้

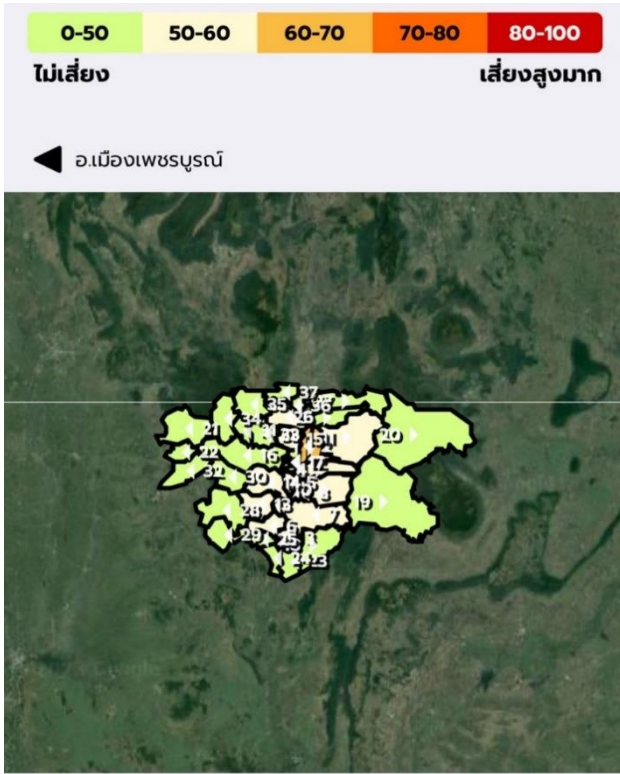


ที่	ตำบล	ค่าดัชนีความเสี่ยง	ระดับความรุนแรง
1	เขาค้อ	67	โอกาสได้รับความเสียหายปานกลาง
2	สะเดาะพง	62	โอกาสได้รับความเสียหายปานกลาง
3	ทุ่งสมอ	61	โอกาสได้รับความเสียหายปานกลาง
4	เข็กน้อย	60	โอกาสได้รับความเสียหายปานกลาง
5	แคมป์สน	59	โอกาสได้รับความเสียหาย
6	ริมสีม่วง	54	โอกาสได้รับความเสียหาย
7	หนองแม่นา	50	โอกาสได้รับความเสียหาย

\* ตำบลเข็กน้อย มีค่าดัชนีความเสี่ยงอยู่ระหว่าง 60.1-70.0 ค่าจึงปรับขึ้น ไปอยู่ในช่วง 60-70

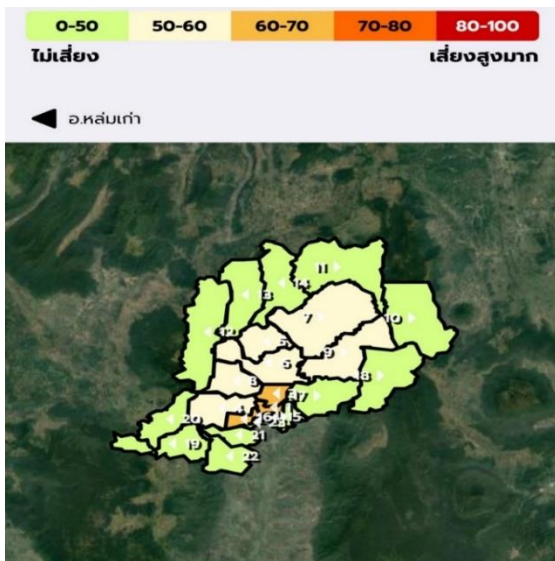


8) อำเภอเมืองเพชรบูรณ์ มีพื้นที่ทั้งหมด 17 ตำบล พบว่า มีพื้นที่มีโอกาสได้รับความเสียหายปานกลาง จำนวน 2 ตำบล พื้นที่มีโอกาสได้รับความเสียหาย จำนวน 13 ตำบล และพื้นที่ไม่เสี่ยงภัยแล้ง จำนวน 2 ตำบล ซึ่งเรียงลำดับจากระดับความรุนแรงการเสี่ยงภัยแล้งแยกรายตำบลได้ดังนี้



ที่	ตำบล	ค่าดัชนีความเสี่ยง	ระดับความรุนแรง
1	บ้านโคก	69	โอกาสได้รับความเสียหายปานกลาง
2	ดงมูลเหล็ก	69	โอกาสได้รับความเสียหายปานกลาง
3	ระวิง	60	โอกาสได้รับความเสียหาย
4	นาป่า	59	โอกาสได้รับความเสียหาย
5	ซอนไพร	58	โอกาสได้รับความเสียหาย
6	ห้วยสะแก	57	โอกาสได้รับความเสียหาย
7	นายม	56	โอกาสได้รับความเสียหาย
8	น้ำร้อน	55	โอกาสได้รับความเสียหาย
9	ท่าพล	55	โอกาสได้รับความเสียหาย
10	ตะเบาะ	55	โอกาสได้รับความเสียหาย
11	ห้วยใหญ่	54	โอกาสได้รับความเสียหาย
12	ในเมือง	53	โอกาสได้รับความเสียหาย
13	วังชมพู	53	โอกาสได้รับความเสียหาย
14	บ้านโตก	52	โอกาสได้รับความเสียหาย
15	นางิ้ว	51	โอกาสได้รับความเสียหาย
16	ป่าเลา	49	ไม่เสี่ยงภัยแล้ง
17	สะเดียง	49	ไม่เสี่ยงภัยแล้ง

9) อำเภอหล่มเก่า มีพื้นที่ทั้งหมด 9 ตำบล พบว่า มีพื้นที่มีโอกาสได้รับความเสียหายปานกลาง จำนวน 3 ตำบล และพื้นที่มีโอกาสได้รับความเสียหาย จำนวน 6 ตำบล ซึ่งเรียงลำดับจากระดับความรุนแรงการเสี่ยงภัยแล้งแยกรายตำบลได้ดังนี้

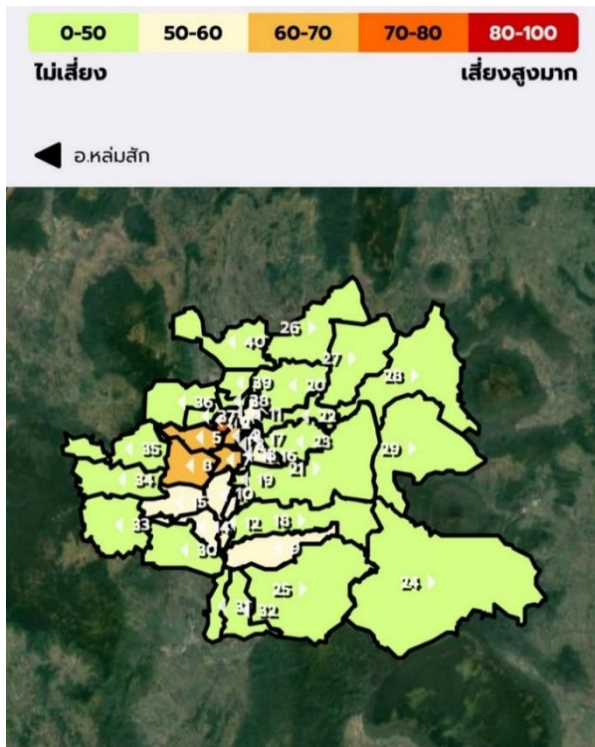


ที่	ตำบล	ค่าดัชนีความเสี่ยง	ระดับความรุนแรง
1	นาแซง	68	โอกาสได้รับความเสียหายปานกลาง
2	นาเกาะ	67	โอกาสได้รับความเสียหายปานกลาง
3	หล่มเก่า	64	โอกาสได้รับความเสียหายปานกลาง
4	บ้านเนิน	60	โอกาสได้รับความเสียหาย
5	นาซำ	56	โอกาสได้รับความเสียหาย
6	หินฮาว	55	โอกาสได้รับความเสียหาย
7	ศิลา	55	โอกาสได้รับความเสียหาย
8	วังบาล	55	โอกาสได้รับความเสียหาย
9	ตาดกลอย	52	โอกาสได้รับความเสียหาย



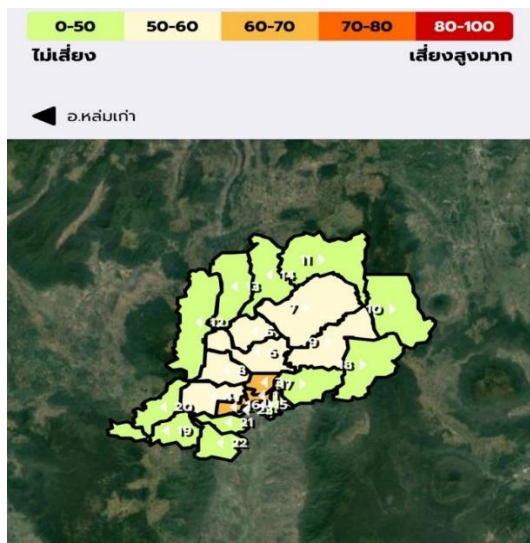


10) อำเภอหล่มสัก มีพื้นที่ทั้งหมด 23 ตำบล พบว่า มีพื้นที่มีโอกาสได้รับความเสียหายสูง 3 ตำบล พื้นที่มีโอกาสได้รับความเสียหายปานกลาง จำนวน 5 ตำบล และพื้นที่มีโอกาสได้รับความเสียหาย จำนวน 7 ตำบล ซึ่งเรียงลำดับจากระดับความรุนแรงการเสี่ยงภัยแล้งแยกรายตำบลได้ดังนี้



ที่	ตำบล	ค่าดัชนีความเสี่ยง	ระดับความรุนแรง
1	น้ำเหวี่ยง	79	โอกาสได้รับความเสียหายสูง
2	ฝายนาแซง	79	โอกาสได้รับความเสียหายสูง
3	หล่มสัก	72	โอกาสได้รับความเสียหายสูง
4	วัดป่า	70	โอกาสได้รับความเสียหายปานกลาง
5	น้ำก้อ	69	โอกาสได้รับความเสียหายปานกลาง
6	หนองสว่าง	64	โอกาสได้รับความเสียหายปานกลาง
7	หนองไขว่	62	โอกาสได้รับความเสียหายปานกลาง
8	น้ำซุ่น	61	โอกาสได้รับความเสียหายปานกลาง
9	ช้างตะลูด	57	โอกาสได้รับความเสียหาย
10	ลานบ่า	57	โอกาสได้รับความเสียหาย
11	สักหลง	57	โอกาสได้รับความเสียหาย
12	บ้านไร่	55	โอกาสได้รับความเสียหาย
13	ตาลเตี้ยว	54	โอกาสได้รับความเสียหาย
14	บึงคล้า	54	โอกาสได้รับความเสียหาย
15	บึงน้ำเต้า	53	โอกาสได้รับความเสียหาย
16	บ้านห้วย	53	โอกาสได้รับความเสียหาย
17	บ้านโสก	51	ไม่เสี่ยงภัยแล้ง
18	บ้านกลาง	50	ไม่เสี่ยงภัยแล้ง
19	ปากดุก	50	ไม่เสี่ยงภัยแล้ง
20	ท่าอัญญา	49	ไม่เสี่ยงภัยแล้ง
21	ปากช่อง	48	ไม่เสี่ยงภัยแล้ง
22	ห้วยไร่	48	ไม่เสี่ยงภัยแล้ง
23	บ้านตีว	46	ไม่เสี่ยงภัยแล้ง

11) อำเภอน้ำหนาว มีพื้นที่ทั้งหมด 4 ตำบล พบว่า มีพื้นที่มีโอกาสได้รับความเสียหาย จำนวน 1 ตำบล และ ไม่เสี่ยงภัยแล้ง จำนวน 3 ตำบล ซึ่งเรียงลำดับจากระดับความรุนแรงการเสี่ยงภัยแล้งแยกรายตำบลได้ดังนี้



ที่	ตำบล	ค่าดัชนีความเสี่ยง	ระดับความรุนแรง
1	วังกวาง	51	โอกาสได้รับความเสียหาย
2	หลักด่าน	48	ไม่เสี่ยงภัยแล้ง
3	น้ำหนาว	46	ไม่เสี่ยงภัยแล้ง
4	โคกมน	46	ไม่เสี่ยงภัยแล้ง

แหล่งข้อมูล : สำนักงานพัฒนาเทคโนโลยีอวกาศและภูมิสารสนเทศ (องค์การมหาชน) (Gistda) (ข้อมูล ณ วันที่ 10 ธันวาคม 2566)



4.1.2 การวิเคราะห์พื้นที่เสี่ยงภัยแล้ง (ด้านพืช)

1) ข้อมูลพื้นที่ให้ความช่วยเหลือผู้ประสบภัยพิบัติกรณีฉุกเฉิน ด้านการเกษตร จากสถานการณ์ฝนทิ้งช่วง/ฝนแล้ง ปี 2564 – 2566 จังหวัดเพชรบูรณ์ โดยแยกพื้นที่เสียหายรายอำเภอ ดังนี้

ปี/อำเภอ	ชนแดน	บึงสามพัน	หนองไผ่	หล่มเก่า	เมืองฯ	วิเชียรบุรี	ศรีเทพ	วังโป่ง	น้ำหนาว	รวม	
2564	ข้าว (ไร่)	1,430.00	-	22.00	-	-	-	-	-	1,452.00	
	พืชไร่ (ไร่)	14,107.50	-	6,387.00	-	-	1,344.00	-	-	21,838.50	
	รวม (ไร่)	15,537.50	-	6,409.00	-	-	1,344.00	-	-	23,290.50	
	ราย	1,568.00	-	667.00	-	-	165.00	-	-	2,400.00	
	วงเงิน (ล้านบาท)	17.79	-	7.36	-	-	1.54	-	-	26.69	
2565	ข้าว (ไร่)	-	-	-	-	-	-	-	-	-	
	พืชไร่ (ไร่)	-	2,472.00	328.00	-	807.50	658.50	-	-	4,266.00	
	รวม (ไร่)	-	2,472.00	328.00	-	807.50	658.50	-	-	4,266.00	
	ราย	-	177.00	42.00	-	70.00	65.00	-	-	354.00	
	วงเงิน (ล้านบาท)	-	4.89	0.65	-	1.60	1.31	-	-	8.45	
2566	ข้าว (ไร่)	-	6,846.59	3,612.50	1,058.75	3,264.75	288.75	-	22.00	15,096.34	
	พืชไร่ (ไร่)	215.00	2,416.25	636.25	4,485.00	432.75	974.25	2,075.00	455.00	11,970.50	
	รวม (ไร่)	215.00	9,262.84	4,248.75	5,543.75	3,697.50	1,263.00	2,075.00	477.00	27,066.84	
	ราย	32.00	583.00	339.00	443.00	327.00	102.00	174.00	57.00	2,116.00	
	วงเงิน (ล้านบาท)	0.43	13.96	6.10	10.30	5.23	2.32	4.11	0.93	0.56	43.93
รวม 3 ปี	ข้าว (ไร่)	1,430.00	6,846.59	3,634.50	1,058.75	3,264.75	288.75	-	22.00	16,548.34	
	พืชไร่ (ไร่)	14,322.50	4,888.25	7,351.25	4,485.00	1,240.25	2,976.75	2,075.00	455.00	38,075.00	
	รวม (ไร่)	15,752.50	11,734.84	10,985.75	5,543.75	4,505.00	3,265.50	2,075.00	477.00	54,623.34	
	คิดเป็นร้อยละของพื้นที่เสียหายทั้งหมด	28.84	21.48	20.11	10.15	8.25	5.98	3.80	0.87	0.52	100.00
	ราย	1,600.00	760.00	1,048.00	443.00	397.00	332.00	174.00	57.00	59.00	4,870.00
	คิดเป็นร้อยละของเกษตรกรที่ได้รับความช่วยเหลือทั้งหมด	32.85	15.61	21.52	9.10	8.15	6.82	3.57	1.17	1.21	100.00
	วงเงิน (ล้านบาท)	18.21	18.85	14.11	10.30	6.83	5.17	4.11	0.93	0.56	79.07
คิดเป็นร้อยละของวงเงินให้ความช่วยเหลือทั้งหมด	23.03	23.84	17.84	13.03	8.64	6.54	5.20	1.18	0.71	100.00	

แหล่งข้อมูล : สำนักงานเกษตรและสหกรณ์จังหวัดเพชรบูรณ์ (ธันวาคม 2566)



2) พื้นที่ที่ได้รับความเสียหายจากภัยฝนแล้ง/ฝนทิ้งช่วง จังหวัดเพชรบูรณ์ ย้อนหลัง 3 ปี (ปี 2564 - 2566) มีทั้งหมด 9 อำเภอ ยกเว้นอำเภอเขาค้อและหล่มสัก สามารถระบุเป็นรายตำบล ดังนี้

ตำบล	พื้นที่เสียหายแต่ละปี (ไร่)			
	2564	2565	2566	รวม
<b>จังหวัดเพชรบูรณ์</b>	<b>23,290.50</b>	<b>4,266.00</b>	<b>27,066.84</b>	<b>54,623.34</b>
<b>ชนแดน</b>	<b>15,537.50</b>	<b>-</b>	<b>215.00</b>	<b>15,752.50</b>
ลาดแค	9,783.50	-	-	9,783.50
ดงขุย	1,904.00	-	-	1,904.00
บ้านกล้วย	1,097.00	-	46.00	1,143.00
ชัยพุทรา	965.00	-	-	965.00
ตะกุดไร	608.00	-	125.00	733.00
ท่าข้าม	639.00	-	44.00	683.00
ชนแดน	541.00	-	-	541.00
<b>บึงสามพัน</b>	<b>-</b>	<b>2,472.00</b>	<b>9,262.84</b>	<b>11,734.84</b>
บึงสามพัน	-	-	4,795.10	4,795.10
กันจุก	-	-	2,706.24	2,706.24
สระแก้ว	-	1,969.00	569.00	2,538.00
หนองแจง	-	440.00	331.00	771.00
ชัยสมอทอด	-	-	623.00	623.00
วังพิกูล	-	-	227.50	227.50
พญาวัง	-	63.00	-	63.00
ชัยไม้แดง	-	-	11.00	11.00
<b>หนองไผ่</b>	<b>6,409.00</b>	<b>328.00</b>	<b>4,248.75</b>	<b>10,985.75</b>
บัววัฒนา	2,471.75	56.00	434.00	2,961.75
นาเฉลียง	-	-	1,559.25	1,559.25
ท่าดั่วง	1,304.50	235.00	-	1,539.50
บ้านโพน	1,365.00	27.00	-	1,392.00
ห้วยโป่ง	36.50	-	1,268.00	1,304.50
วังโบสถ์	11.00	10.00	822.00	843.00
กองทุล	442.25	-	46.00	488.25
หนองไผ่	454.00	-	-	454.00
ยางงาม	317.00	-	55.00	372.00
เพชรละคร	-	-	44.50	44.50
วังท่าดี	7.00	-	20.00	27.00
<b>หล่มเก่า</b>	<b>-</b>	<b>-</b>	<b>5,543.75</b>	<b>5,543.75</b>
ตาดกลอย	-	-	5,543.75	5,543.75



ตำบล	พื้นที่เสียหายแต่ละปี (ไร่)			
	2564	2565	2566	รวม
<b>เมืองเพชรบูรณ์</b>	-	807.50	3,697.50	4,505.00
ระวีง	-	152.00	1,172.75	1,324.75
ห้วยสะแก	-	117.50	867.50	985.00
นายม	-	98.00	369.25	467.25
ดงมูลเหล็ก	-	-	444.75	444.75
น้ำร้อน (เมือง)	-	440.00	-	440.00
นางั่ว	-	-	359.00	359.00
ท่าพล	-	-	317.50	317.50
ป่าเลา	-	-	89.75	89.75
ห้วยใหญ่	-	-	34.50	34.50
นาป่า	-	-	29.50	29.50
บ้านโคก	-	-	10.00	10.00
วังชมภู	-	-	3.00	3.00
<b>วิเชียรบุรี</b>	1,344.00	658.50	1,263.00	3,265.50
บึงกระจับ	7.50	-	803.50	811.00
ซับสมบูน	562.00	-	14.00	576.00
โคกปรัง	-	499.50	-	499.50
สระประดู่	418.75	-	61.00	479.75
ยางสาว	151.25	159.00	58.00	368.25
บ่อรัง	37.00	-	123.00	160.00
น้ำร้อน	-	-	152.75	152.75
พุเตย	107.00	-	-	107.00
สามแยก	-	-	34.75	34.75
พุขาม	25.75	-	-	25.75
วังใหญ่	20.25	-	-	20.25
ซับน้อย	3.50	-	16.00	19.50
ภูน้ำหยด	11.00	-	-	11.00
<b>ศรีเทพ</b>	-	-	2,075.00	2,075.00
คลองกระจับ	-	-	1,868.00	1,868.00
สระกรวด	-	-	207.00	207.00
<b>วังโป่ง</b>	-	-	477.00	477.00
วังหิน	-	-	391.00	391.00
ท้ายดง	-	-	61.00	61.00
วังศาล	-	-	25.00	25.00
<b>น้ำหนาว</b>	-	-	284.00	284.00
หลักด่าน	-	-	284.00	284.00

แหล่งข้อมูล : สำนักงานเกษตรและสหกรณ์จังหวัดเพชรบูรณ์ (ธันวาคม 2566)



3) พื้นที่ที่ได้รับความเสียหายซ้ำซาก (ได้รับความเสียหาย 2 ปี ขึ้นไป) จากข้อมูลทางสถิติ 3 ปีย้อนหลัง (ปี 2564 - 2566) พบพื้นที่ในระดับตำบลที่ได้รับความเสียหาย 2 ปีขึ้นไป จำนวน 5 อำเภอ 22 ตำบล ดังนี้

ลำดับ	ตำบล	พื้นที่เสียหายแต่ละปี (ไร่)			
		2564	2565	2566	รวม
<b>อำเภอชนแดน</b>					
1	บ้านกล้วย	1,097.00	-	46.00	1,373.00
2	ท่าข้าม	639.00	-	44.00	1,087.00
3	ตะกุดไร	608.00	-	125.00	733.00
<b>อำเภอบึงสามพัน</b>					
4	สระแก้ว	-	1,969.00	569.00	2,538.00
5	หนองแจง	-	440.00	331.00	771.00
<b>อำเภอเมืองเพชรบูรณ์</b>					
6	ระวีง	-	152.00	1,172.75	1,324.75
7	ห้วยสะแก	-	117.50	867.50	1,127.00
8	นายม	-	98.00	369.25	492.75
<b>อำเภอหนองไผ่</b>					
9	บัววัฒนา	2,471.75	56.00	434.00	2,961.75
10	ท่าด่าง	1,304.50	235.00	-	1,539.50
11	บ้านโพน	1,365.00	27.00	-	1,392.00
12	ห้วยโป่ง	36.50	-	1,268.00	1,304.50
13	วังโบสถ์	11.00	10.00	822.00	843.00
14	กองทุล	442.25	-	46.00	488.25
15	ยางงาม	317.00	-	55.00	372.00
16	วังท่าดี	7.00	-	20.00	27.00
<b>อำเภอวิเชียรบุรี</b>					
17	บึงกระจับ	7.50	-	803.50	811.00
18	ชัยสมบูรณ	562.00	-	14.00	576.00
19	สระประดู่	418.75	-	61.00	479.75
20	ยางสาว	151.25	159.00	58.00	368.25
21	บ่อรัง	37.00	-	123.00	160.00
22	ชัยน้อย	3.50	-	16.00	19.50

แหล่งข้อมูล : สำนักงานเกษตรและสหกรณ์จังหวัดเพชรบูรณ์ (ธันวาคม 2566)



4) พื้นที่ที่ได้รับความเสียหายมาก (จากการรวมความเสียหายทั้ง 3 ปี)

จากข้อมูลพื้นที่เสียหายรายตำบล มีตำบลที่ได้รับความเสียหายจากฝนแล้ง/ฝนทิ้งช่วง จำนวน 58 ตำบล โดยมีค่าเฉลี่ยความเสียหายอยู่ที่ 941.78 ไร่ สามารถนำข้อมูลแต่ละตำบลมาจัดเรียงตามพื้นที่เสียหายจากมากไปน้อย และคัดเลือกพื้นที่ที่มีความเสียหายมากกว่าค่าเฉลี่ยให้ถือว่าเป็นพื้นที่ที่ได้รับความเสียหายมาก จะได้ 16 ลำดับแรก ดังตาราง

ลำดับ	ตำบล	อำเภอ	พื้นที่เสียหายแต่ละปี (ไร่)			
			2564	2565	2566	รวม
1	ลาดแค	ชนแดน	9,783.50	-	-	9,783.50
2	ตาดกลอย	หล่มเก่า	-	-	5,543.75	5,543.75
3	บึงสามพัน	บึงสามพัน	-	-	4,795.10	4,795.10
4	บัววัฒนา	หนองไผ่	2,471.75	56.00	434.00	2,961.75
5	กันจุก	บึงสามพัน	-	-	2,706.24	2,706.24
6	สระแก้ว	บึงสามพัน	-	1,969.00	569.00	2,538.00
7	ดงขุย	ชนแดน	1,904.00	-	-	1,904.00
8	คลองกระจิง	ศรีเทพ	-	-	1,868.00	1,868.00
9	นาเฉลียง	หนองไผ่	-	-	1,559.25	1,559.25
10	ท่าดัวง	หนองไผ่	1,304.50	235.00	-	1,539.50
11	บ้านโพน	หนองไผ่	1,365.00	27.00	-	1,392.00
12	ระวิง	เมืองเพชรบูรณ์	-	152.00	1,172.75	1,324.75
13	ห้วยโป่ง	หนองไผ่	36.50	-	1,268.00	1,304.50
14	บ้านกล้วย	ชนแดน	1,097.00	-	46.00	1,143.00
15	ห้วยสะแก	เมืองเพชรบูรณ์	-	117.50	867.50	985.00
16	ซับพุทราร	ชนแดน	965.00	-	-	965.00
17	วังโบสถ์	หนองไผ่	11.00	10.00	822.00	843.00
18	บึงกระจับ	วิเชียรบุรี	7.50	-	803.50	811.00
19	หนองแจง	บึงสามพัน	-	440.00	331.00	771.00
20	ตะกุดไร	ชนแดน	608.00	-	125.00	733.00
21	ท่าข้าม	ชนแดน	639.00	-	44.00	683.00
22	ซับสมอทอด	บึงสามพัน	-	-	623.00	623.00
23	ซับสมบูรณ์	วิเชียรบุรี	562.00	-	14.00	576.00
24	ชนแดน	ชนแดน	541.00	-	-	541.00
25	โคกปรัง	วิเชียรบุรี	-	499.50	-	499.50
26	กองทุล	หนองไผ่	442.25	-	46.00	488.25
27	สระประดู่	วิเชียรบุรี	418.75	-	61.00	479.75
28	นายม	เมืองเพชรบูรณ์	-	98.00	369.25	467.25
29	หนองไผ่	หนองไผ่	454.00	-	-	454.00

X



ลำดับ	ตำบล	อำเภอ	พื้นที่เสียหายแต่ละปี (ไร่)			
			2564	2565	2566	รวม
30	ดงมูลเหล็ก	เมืองเพชรบูรณ์	-	-	444.75	444.75
31	น้ำร้อน (เมือง)	เมืองเพชรบูรณ์	-	440.00	-	440.00
32	วังหิน	วังโป่ง	-	-	391.00	391.00
33	ยางงาม	หนองไผ่	317.00	-	55.00	372.00
34	ยางสาว	วิเชียรบุรี	151.25	159.00	58.00	368.25
35	นาจั่ว	เมืองเพชรบูรณ์	-	-	359.00	359.00
36	ท่าพล	เมืองเพชรบูรณ์	-	-	317.50	317.50
37	หลักด่าน	น้ำหนาว	-	-	284.00	284.00
38	วังพิกุล	บึงสามพัน	-	-	227.50	227.50
39	สระกรวด	ศรีเทพ	-	-	207.00	207.00
40	บ่อรัง	วิเชียรบุรี	37.00	-	123.00	160.00
41	น้ำร้อน	วิเชียรบุรี	-	-	152.75	152.75
42	พุดเตย	วิเชียรบุรี	107.00	-	-	107.00
43	ป่าเลา	เมืองเพชรบูรณ์	-	-	89.75	89.75
44	พญาวัง	บึงสามพัน	-	63.00	-	63.00
45	ท้ายดง	วังโป่ง	-	-	61.00	61.00
46	เพชรละคร	หนองไผ่	-	-	44.50	44.50
47	สามแยก	วิเชียรบุรี	-	-	34.75	34.75
48	ห้วยใหญ่	เมืองเพชรบูรณ์	-	-	34.50	34.50
49	นาป่า	เมืองเพชรบูรณ์	-	-	29.50	29.50
50	วังท่าดี	หนองไผ่	7.00	-	20.00	27.00
51	พุดาม	วิเชียรบุรี	25.75	-	-	25.75
52	วังศาล	วังโป่ง	-	-	25.00	25.00
53	วังใหญ่	วิเชียรบุรี	20.25	-	-	20.25
54	ซับน้อย	วิเชียรบุรี	3.50	-	16.00	19.50
55	ซับไม้แดง	บึงสามพัน	-	-	11.00	11.00
56	ภูน้ำหยด	วิเชียรบุรี	11.00	-	-	11.00
57	บ้านโคก	เมืองเพชรบูรณ์	-	-	10.00	10.00
58	วังชมภู	เมืองเพชรบูรณ์	-	-	3.00	3.00

แหล่งข้อมูล : สำนักงานเกษตรและสหกรณ์จังหวัดเพชรบูรณ์ (ธันวาคม 2566)



5) พื้นที่ที่ได้รับความเสียหายมากและซ้ำซาก เมื่อนำข้อมูลข้อ 3) พื้นที่ที่ได้รับความเสียหายซ้ำซาก และ 4) พื้นที่ที่ได้รับความเสียหายมาก มาพิจารณาร่วมกัน จะได้ข้อมูลตำบลที่ได้รับความเสียหายมากและซ้ำซาก ดังนี้

ลำดับ	ตำบล	อำเภอ	พื้นที่เสียหายแต่ละปี (ไร่)			
			2564	2565	2566	รวม
1	บัววัฒนา	หนองไผ่	2,471.75	56.00	434.00	2,961.75
2	สระแก้ว	บึงสามพัน	-	1,969.00	569.00	2,538.00
3	ท่าดัวง	หนองไผ่	1,304.50	235.00	-	1,539.50
4	บ้านโคกชน	หนองไผ่	1,365.00	27.00	-	1,392.00
5	ระวีง	เมืองเพชรบูรณ์	-	152.00	1,172.75	1,324.75
6	ห้วยโป่ง	หนองไผ่	36.50	-	1,268.00	1,304.50
7	บ้านกล้วย	ชนแดน	1,097.00	-	46.00	1,143.00
8	ห้วยสะแก	เมืองเพชรบูรณ์	-	117.50	867.50	985.00

แหล่งข้อมูล : สำนักงานเกษตรและสหกรณ์จังหวัดเพชรบูรณ์ (ธันวาคม 2566)

6) บทวิเคราะห์จากการประเมินข้อมูลการเกิดภัยฝนแล้ง/ฝนทิ้งช่วง ย้อนหลัง 3 ปี

จากการรวบรวมข้อมูลความเสียหายด้านการเกษตรจากภัยฝนแล้งและฝนทิ้งช่วง ในพื้นที่จังหวัดเพชรบูรณ์ ย้อนหลัง 3 ปี (ปี 2564 - 2566) พบว่ามีพื้นที่ได้รับความเสียหายทั้งหมด 54,623.34 ไร่ แบ่งเป็น ปี 2564 เสียหาย 23,290.50 ไร่ ปี 2565 เสียหาย 4,266 ไร่ ปี 2566 เสียหาย 54,623.34 ไร่ ในพื้นที่ 9 อำเภอ ยกเว้นอำเภอเข้าคือและหล่มสัก สามารถพิจารณากำหนดพื้นที่เสี่ยงเกิดภัยเพื่อเพิ่มการเฝ้าระวังและประชาสัมพันธ์สร้างการรับรู้แก่เกษตรกรในพื้นที่ ตามเงื่อนไขต่างๆ ได้ดังนี้

(1) พิจารณาจากเงื่อนไขของการเกิดภัยซ้ำซาก จะพบพื้นที่เสี่ยงใน 5 อำเภอ 22 ตำบล ได้แก่ 1) อำเภอชนแดน ตำบลบ้านกล้วย ท่าข้าม ตะกุดไร 2) อำเภอบึงสามพัน ตำบลสระแก้ว หนองแจง 3) อำเภอเมืองเพชรบูรณ์ ตำบลระวีง ห้วยสะแก นายม 4) อำเภอหนองไผ่ ตำบลบัววัฒนา ท่าดัวง บ้านโคกชน ห้วยโป่ง วังโบสถ์ กองทูล ยางงาม วังท่าดี 5) อำเภอวิเชียรบุรี ตำบลบึงกระจับ ชับสมบูรณ์ สระประดู่ ยางสาว บ่อรัง ชับน้อย ตามตารางข้อ 3) ถึงแม้ว่าบางพื้นที่จะมีพื้นที่เสียหายไม่มากนัก แต่มีการเกิดซ้ำในพื้นที่ระดับตำบลถึง 2 ครั้งในรอบ 3 ปี จึงควรเป็นพื้นที่เฝ้าระวังการเกิดภัย

(2) พิจารณาจากพื้นที่ที่ได้รับความเสียหายมาก จากทั้งหมด 58 ตำบล ที่ได้รับความเสียหาย หากคัดเลือกพื้นที่ที่มีความเสียหายมากกว่าค่าเฉลี่ย (941.78 ไร่) จะได้ 16 ลำดับแรก ให้เป็นพื้นที่เฝ้าระวัง ตามตาราง ข้อ 4)

(3) พิจารณาจากพื้นที่เกิดภัยซ้ำซากและได้รับความเสียหายมาก พบใน 4 อำเภอ 8 ตำบล ได้แก่ 1) อำเภอหนองไผ่ ตำบลบัววัฒนา ท่าดัวง บ้านโคกชน ห้วยโป่ง บ้านกล้วย 2) อำเภอบึงสามพัน ตำบลสระแก้ว 3) อำเภอเมืองเพชรบูรณ์ ตำบลระวีง ห้วยสะแก 4) อำเภอชนแดน ตำบลบ้านกล้วย ควรให้เป็นพื้นที่เฝ้าระวังมากขึ้น เนื่องจากได้รับความเสียหายมากและเกิดซ้ำ 2 ครั้งใน 3 ปี





เนื่องจากในปี 2566 ประเทศไทยตกอยู่ในสภาวะเอลนีโญ ทำให้พื้นที่เสียหายจากฝนแล้ง/ฝนทิ้งช่วงมีเพิ่มมากขึ้น และภาวะเอลนีโญจะอยู่ในสถานะกำลังแรงในช่วงเดือนพฤศจิกายน จนถึงเดือนมกราคมหรือเดือนมีนาคม และจะเข้าสู่สภาวะเป็นกลางในช่วงเดือนพฤษภาคม - กรกฎาคม ดังนั้น ในฤดูแล้งของปี 2567 จึงมีความเสี่ยงเป็นอย่างมากที่จะเกิดสภาวะขาดแคลนน้ำอุปโภค-บริโภค รวมถึงน้ำด้านการเกษตร จึงมีความเป็นไปได้ที่พื้นที่ประสบภัยฝนแล้ง/ฝนทิ้งช่วงในปีที่ผ่านมาจะเผชิญกับสภาวะขาดแคลนน้ำในฤดูแล้งอย่างรุนแรง ถึงแม้ว่าการเพาะปลูกจะเลือกปลูกพืชที่ใช้น้ำน้อย ก็อาจจะเกิดความเสียหายได้ หากน้ำต้นทุนของเกษตรกรมีไม่เพียงพอ เนื่องจากความชื้นในดินต่ำ อัตราการระเหยของน้ำสูง

#### 4.2 ด้านปศุสัตว์

##### 4.2.1 พื้นที่เสี่ยงและพื้นที่เฝ้าระวังด้านปศุสัตว์

จังหวัดเพชรบูรณ์ มีพื้นที่เสี่ยงและเฝ้าระวังภัยแล้งด้านปศุสัตว์ ทั้งหมด 9 อำเภอ 42 ตำบล และเป็นพื้นที่แปลงหญ้าเลี้ยงสัตว์ซึ่งเสี่ยงภัยแล้ง จำนวน 6 อำเภอ 27 ตำบล พื้นที่ 1,193 ไร่ เรียงลำดับตามขนาดพื้นที่แปลงหญ้าเลี้ยงสัตว์ที่เสี่ยงภัยแล้งได้ดังนี้

ที่	อำเภอ	ตำบลที่มีความเสี่ยง	พื้นที่แปลงหญ้าเลี้ยงสัตว์ (ไร่)
1	หล่มสัก (6 ตำบล)	1. ช้างตะลุด	104
		2. ท่าอิบุญ	63
		3. บ้านกลาง	135
		4. บุ่งคล้า	9
		5. ลานป่า	23
		6. ปากช่อง	60
<b>รวม</b>			<b>394</b>
2	เขาค้อ (3 ตำบล)	1. เข็กน้อย	150
		2. หนองแม่นา	50
		3. เขาค้อ	100
<b>รวม</b>			<b>300</b>
3	ศรีเทพ (7 ตำบล)	1. ประดู่งาม	15
		2. โคกสะอาด,	5
		3. หนองย่างทอย	98
		4. นาสนุ่น	48
		5. สระกรวด	7
		6. ศรีเทพ	21
		7. คลองกระจิง	4
<b>รวม</b>			<b>198</b>
4	หล่มเก่า (9 ตำบล)	1. นาเกาะ	10
		2. นาแซง	15
		3. บ้านเนิน	15
		4. หล่มเก่า	20
		5. วังบาล	15
		6. หินฮาว	16
		7. นาซำ	20



ที่	อำเภอ	ตำบลที่มีความเสี่ยง	พื้นที่แปลงหญ้าเลี้ยงสัตว์ (ไร่)
		8. ศีลา	20
		9. ตาดกลอย	50
<b>รวม</b>			<b>181</b>
5	น้ำหนาว (1 ตำบล)	1. น้ำหนาว	50
6	วังโป่ง (1 ตำบล)	1. วังหิน	70
7	ชนแดน (9 ตำบล)	1. ซับพุทรา	-
		2. ลาดแค	-
		3. ตะกรุดไร่	-
		4. ศาลาลาย	-
		5. ชนแดน	-
		6. บ้านกล้วย	-
		7. ท่าข้าม	-
		8. พุทธบาท	-
		9. ดงขุย	-
8	วิเชียรบุรี (4 ตำบล)	1. บ่อรัง	-
		2. น้ำร้อน	-
		3. โคกปรัง	-
		4. ยางสาว	-
9	หนองไผ่ (2 ตำบล)	1. นาเฉลียง	-
		2. หนองไผ่	-
รวมพื้นที่เสี่ยงภัยแล้ง แปลงหญ้าอาหารสัตว์ 6 อำเภอ		27 ตำบล	1,193
รวมพื้นที่เสี่ยงภัยแล้งด้านปศุสัตว์ 9 อำเภอ		42 ตำบล	

ที่มา : สำนักงานปศุสัตว์จังหวัดเพชรบูรณ์ (ธันวาคม 2566)

#### 4.2.2 สถานที่จุดอพยพสัตว์เพื่อช่วยเหลือผู้ประสบภัยพิบัติ

จังหวัดเพชรบูรณ์ มีจุดอพยพสัตว์เพื่อช่วยเหลือผู้ประสบภัยพิบัติ ด้านภัยแล้ง จำนวน 7 อำเภอ 8 ตำบล พื้นที่ 995 ไร่ รองรับได้ปศุสัตว์ 3,270 ตัว

ที่	อำเภอ	พื้นที่อพยพสัตว์			จำนวนสัตว์ที่รองรับได้	
		หมู่ที่	ตำบล	ขนาด(ไร่)	ชนิดสัตว์	จำนวน(ตัว)
1	หล่มสัก	3	สักหลง	5	โค-กระบือ-แพะ-แกะ	100
2	หล่มเก่า	4	นาเกาะ	5	โค-กระบือ	500
3	หนองไผ่	7	วังท่าดี	20	โค-กระบือ-แพะ	20
		9	วังท่าดี	500	โค-กระบือ-แพะ	500
		8	เพชรละคร	300	โค-กระบือ-แพะ	300
4	ศรีเทพ	5	ศรีเทพ	10	โค,กระบือ	500
5	วังโป่ง	13	วังโป่ง	5	โค,กระบือ	500



ที่	อำเภอ	พื้นที่อพยพสัตว์			จำนวนสัตว์ที่รองรับได้	
		หมู่ที่	ตำบล	ขนาด(ไร่)	ชนิดสัตว์	จำนวน(ตัว)
6	เขาค้อ	5	เขาค้อ	100	โคเนื้อ	300
7	น้ำหนาว	3	น้ำหนาว	50	โค-กระบือ	550
รวม	7		8	995		3,270

ที่มา : สำนักงานปศุสัตว์จังหวัดเพชรบูรณ์ (ธันวาคม 2566)

## 5. แผนจัดสรรน้ำในช่วงฤดูแล้ง ปี 2566/67 ของจังหวัดเพชรบูรณ์

### 5.1 แหล่งน้ำต้นทุนในเขตชลประทาน

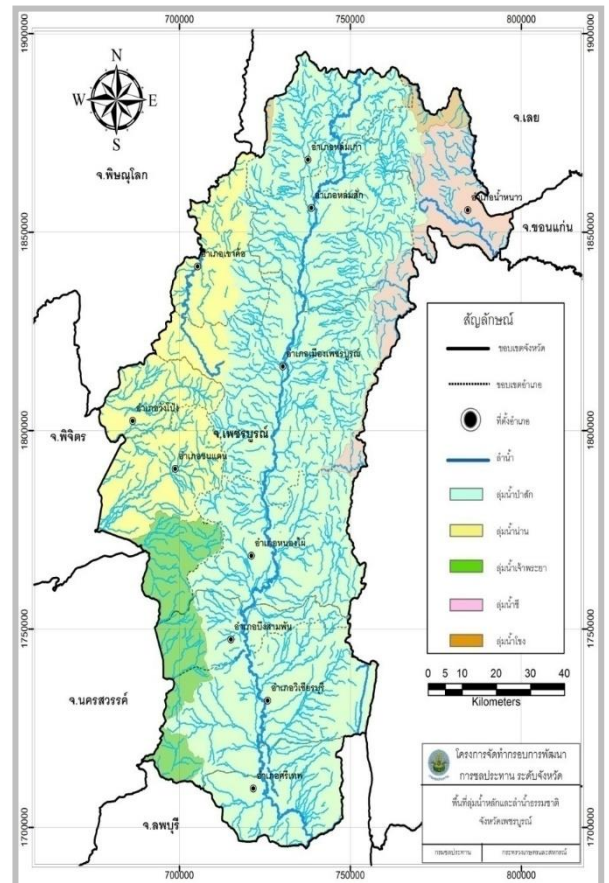
โครงการ	จำนวน (แห่ง)	ความจุ (ล้าน ลบ.ม.)
อ่างฯ ขนาดกลาง	11	193.745
อ่างฯ ขนาดเล็ก (พระราชดำริ)	12	4.816
ฝาย (พระราชดำริ)	4	-
สถานีสูบน้ำด้วยไฟฟ้า	24	-
รวม	51	198.561

ที่มา : โครงการชลประทานเพชรบูรณ์ (ธันวาคม 2566)

### 5.2 แผนการจัดสรรน้ำช่วงฤดูแล้ง ในเขตชลประทาน

ลำดับ	แยกตามกิจกรรมการใช้น้ำ	ปริมาณน้ำ (ล้าน ลบ.ม.)
1	เพื่อการอุปโภค-บริโภค	11.222
2	เพื่อรักษาระบบนิเวศ	3.982
3	สำรองไว้ใช้ต้นฤดูฝน	99.434
4	เพื่อการเกษตร	50.582
5	เพื่อการอุตสาหกรรม	-
6	เพื่อการพาณิชย์กรรม และการท่องเที่ยว	-
รวมปริมาณการใช้น้ำ		165.220

ที่มา : โครงการชลประทานเพชรบูรณ์ (ธันวาคม 2566)





5.3 แผนการจัดสรรน้ำและการเพาะปลูกพืชฤดูแล้ง ปี 2566/67 โครงการชลประทานเพชรบูรณ์  
ระยะเวลาการส่งน้ำ เริ่ม 1 พฤศจิกายน 2566 สิ้นสุด 30 เมษายน 2567

ลำดับ	การจัดสรรน้ำตามลำดับความสำคัญ (ล้าน ลบ.ม.)						พื้นที่การเกษตร (ไร่)				
	อ่างเก็บน้ำ	น้ำใช้การได้ ณ 1 พ.ย. 66	1	2	3	4	ข้าวนาปรัง	พืชไร่	พืชผัก	อื่นๆ	รวม
			อุปโภค- บริโภค	รักษา ระบบนิเวศ	สำรองไว้ ใช้ต้นฤดู ฝน	การเกษตร					
1	คลองเสด็จลับ	7.169	0.362	0.362	2.489	3.956	220	5,280	-	-	5,500
2	ห้วยขอนแก่น	30.240	3.620	0.362	17.628	8.630	2,000	10,000	-	-	12,000
3	ห้วยป่าแดง	16.393	2.715	0.362	7.562	5.754	-	8,000	-	-	8,000
4	ห้วยป่าเลา	5.887	0.362	0.362	4.376	0.787	-	1,094	-	-	1,094
5	ห้วยน้ำก้อ	20.024	0.543	0.362	18.841	0.278	2,000	8,000	-	-	10,000
6	ห้วยใหญ่	11.540	0.362	0.362	4.883	5.933	100	7,300	350	500	8,250
7	ห้วยนา	4.946	0.543	0.362	1.452	2.589	-	3,600	-	-	3,600
8	คลองลำกง	40.967	0.905	0.362	26.395	13.305	500	18,000	-	-	18,500
9	ห้วยน้ำขุนใหญ่	6.006	0.362	0.362	4.563	0.719	100	900	-	-	1,000
10	ห้วยเล็ง	16.400	0.905	0.362	11.177	3.956	500	5,000	-	-	5,500
11	ห้วยท่าพล	5.648	0.543	0.362	0.068	4.675	-	6,500	-	-	6,500
รวม		165.220	11.222	3.982	99.434	50.582	5,420	73,674	350	500	79,944
คิดเป็นร้อยละ		100.00	6.79	2.41	60.18	30.62	6.78	92.16	0.44	0.62	100.00

ที่มา : โครงการชลประทานเพชรบูรณ์ (ธันวาคม 2566)

5.4 สถานการณ์น้ำเพื่อการอุปโภค-บริโภค ปี 2566/2567 และความต้องการใช้น้ำของการประปา  
ส่วนภูมิภาค ในพื้นที่จังหวัดเพชรบูรณ์

ลำดับ	การประปา สาขา	แหล่งน้ำดิบ	ความจุ	ความต้องการใช้น้ำ (ลบ.ม.)			ปริมาณน้ำใช้การ ปัจจุบัน
			(ลบ.ม.)	ต่อวัน	ต่อเดือน	ฤดูแล้ง (ม.ค.-พ.ค.)	
<b>เมือง</b>							
1	เพชรบูรณ์	อ่างเก็บน้ำห้วยป่าแดง	18,740,000	15,000	450,000	2,250,000	15,819,000
		หนองนารี	1,200,000	7,000	210,000	1,050,000	
		แก้มลิงศูนย์วิจัย	1,200,000	( แหล่งน้ำสำรองของหนองนารี )			
2	หล่มสัก หล่มเก่า	อ่างเก็บน้ำห้วยขอนแก่น	33,220,000	15,000	450,000	2,250,000	27,720,000
3	หนองไผ่	สระเก็บน้ำดิบ	800,000	5,000	150,000	750,000	715,000
4	บึงสามพัน	สระเก็บน้ำดิบ	500,000	2,400	72,000	360,000	489,000
5	วิเชียรบุรี	สระเก็บน้ำดิบ	1,500,000	7,500	225,000	1,125,000	1,164,000
6	ศรีเทพ	สระเก็บน้ำดิบ	800,000	3,100	93,000	465,000	696,000

ที่มา : โครงการชลประทานเพชรบูรณ์ (ธันวาคม 2566)



6. แผนการเพาะปลูกพืชฤดูแล้ง ปี 2566/67 ของจังหวัดเพชรบูรณ์

ประเภทแหล่งน้ำ	แผนการเพาะปลูกพืชฤดูแล้ง ปี 2566/67				
	ข้าวนาปรัง	พืชไร่	พืชผัก	รวมพืชไร่ พืชผัก	รวมทั้งหมด
ในเขตชลประทาน	-	29,600	-	29,600	29,600
นอกเขตชลประทาน	18,912	142,775	7,269	150,044	168,956
<b>รวม</b>	<b>18,912</b>	<b>172,375</b>	<b>7,269</b>	<b>179,644</b>	<b>198,556</b>

ที่มา : คณะทำงานวางแผนการเพาะปลูกพืชฤดูแล้ง กระทรวงเกษตรและสหกรณ์ (25 กันยายน 2566)

6.1 แผนการเพาะปลูกพืชฤดูแล้ง ปี 2566/67 จังหวัดเพชรบูรณ์ แยกรายอำเภอ

ที่	อำเภอ	ข้าวนาปรัง		พืชไร่		พืชผัก		รวม	
		นอกเขต	ในเขต	นอกเขต	ในเขต	นอกเขต	ในเขต	นอกเขต	ในเขต
1	เมืองเพชรบูรณ์	4,744	60	50,358	10,182	1,467	50	56,569	10,292
2	ชนแดน	-	-	14,100	-	250	-	14,350	-
3	หล่มสัก	5,893	3,450	18,012	1,800	2,647	1,910	26,552	7,160
4	หล่มเก่า	350	-	10,375	-	1,510	-	12,235	-
5	วิเชียรบุรี	3,150	-	4,210	-	420	-	7,780	-
6	ศรีเทพ	3,375	-	1,300	-	335	-	5,010	-
7	หนองไผ่	800	-	22,570	-	170	-	23,540	-
8	บึงสามพัน	-	-	-	-	-	-	-	-
9	น้ำหนาว	-	-	-	-	105	-	105	-
10	วังโป่ง	600	-	21,850	-	-	-	22,450	-
11	เขาค้อ	-	-	-	-	365	-	365	-
<b>รวม</b>		<b>18,912</b>	<b>3,510</b>	<b>142,775</b>	<b>11,982</b>	<b>7,269</b>	<b>1,960</b>	<b>168,956</b>	<b>17,452</b>

ที่มา : สำนักงานเกษตรจังหวัดเพชรบูรณ์ (ธันวาคม 2566)

6.2 แผนการเพาะปลูกพืชฤดูแล้ง ปี 2566/67 นอกเขตชลประทานของจังหวัดเพชรบูรณ์ จำแนกตามชนิดพืช

1) ข้าวนาปรัง

ที่	อำเภอ	ข้าวนาปรัง (ไร่)			รวม
		ข้าวหอมปทุม	ข้าวเจ้า	ข้าวเหนียว	
1	เมืองเพชรบูรณ์	16	4,590	138	4,744
2	ชนแดน	-	-	-	-
3	หล่มสัก	-	325	5,568	5,893
4	หล่มเก่า	-	-	350	350
5	วิเชียรบุรี	-	3,150	-	3,150



ที่	อำเภอ	ข้าวนาปรัง (ไร่)			รวม
		ข้าวหอมปทุม	ข้าวเจ้า	ข้าวเหนียว	
6	ศรีเทพ	155	3,180	40	3,375
7	หนองไผ่	-	800	-	800
8	บึงสามพัน	-	-	-	-
9	น้ำหนาว	-	-	-	-
10	วังโป่ง	-	600	-	600
11	เขาค้อ	-	-	-	-
รวม		171	12,645	6,096	18,912

ที่มา : สำนักงานเกษตรจังหวัดเพชรบูรณ์ (ธันวาคม 2566)

## 2) พืชไร่

ที่	อำเภอ	พืชไร่ (ไร่)					รวม
		ข้าวโพดเลี้ยงสัตว์	ถั่วเหลือง	ถั่วเขียว	ถั่วลิสง	พืชไร่อื่นๆ	
1	เมืองเพชรบูรณ์	33,143	-	15,518	100	1,597	50,358
2	ชนแดน	8,100	-	6,000	-	-	14,100
3	หล่มสัก	6,476	-	4,676	-	6,860	18,012
4	หล่มเก่า	6,635	-	250	-	3,490	10,375
5	วิเชียรบุรี	1,450	-	2,760	-	-	4,210
6	ศรีเทพ	455	-	45	-	800	1,300
7	หนองไผ่	2,540	-	19,600	-	430	22,570
8	บึงสามพัน	-	-	-	-	-	-
9	น้ำหนาว	-	-	-	-	-	-
10	วังโป่ง	20,350	1,100	400	-	-	21,850
11	เขาค้อ	-	-	-	-	-	-
รวม		79,149	1,100	49,249	100	13,177	142,775

ที่มา : สำนักงานเกษตรจังหวัดเพชรบูรณ์ (ธันวาคม 2566)

## 3) พืชผัก

ที่	อำเภอ	พืชผัก (ไร่)			รวม
		ข้าวโพดฝักอ่อน	ข้าวโพดฝักสด	พืชผักอื่นๆ	
1	เมืองเพชรบูรณ์	-	116	1,351	1,467
2	ชนแดน	-	-	250	250
3	หล่มสัก	300	-	2,347	2,647
4	หล่มเก่า	-	-	1,510	1,510
5	วิเชียรบุรี	-	-	420	420



ที่	อำเภอ	พืชผัก (ไร่)			รวม
		ข้าวโพดฝักอ่อน	ข้าวโพดฝักสด	พืชผักอื่นๆ	
6	ศรีเทพ	-	40	295	335
7	หนองไผ่	-	-	170	170
8	บึงสามพัน	-	-	-	-
9	น้ำหนาว	-	-	105	105
10	วังโป่ง	-	-	-	-
11	เขาค้อ	-	-	365	365
รวม		300	156	6,813	7,269

ที่มา : สำนักงานเกษตรจังหวัดเพชรบูรณ์ (ธันวาคม 2566)



## 7. แผนป้องกันและบรรเทาสาธารณภัยด้านการเกษตรในช่วงฤดูแล้ง ปี 2566/67 ของจังหวัดเพชรบูรณ์

### 7.1 สำนักงานเกษตรและสหกรณ์จังหวัดเพชรบูรณ์

การประเมินความเสี่ยง	การป้องกันและลดผลกระทบ	การจัดการในภาวะฉุกเฉิน	การฟื้นฟูที่ดีกว่าเดิม
วิเคราะห์พื้นที่เสี่ยงภัยแล้ง	ติดตามและเฝ้าระวังสภาวะทางอุตุ-อุทกวิทยา เช่น สภาพภูมิอากาศ สภาพน้ำท่า สภาพน้ำในอ่าง ประเมินสถานการณ์รวมทั้งประชาสัมพันธ์ข้อมูลข่าวสารและแจ้งเตือนภัยให้หน่วยงานที่เกี่ยวข้องทราบ	1. การแจ้งเตือนและประชาสัมพันธ์สถานการณ์น้ำและรณรงค์ขอความร่วมมือให้เกษตรกรเพาะปลูกพืชฤดูแล้งในพื้นที่เป้าหมายที่กำหนด รวมทั้งขอให้ทุกภาคส่วน ให้มีการใช้น้ำอย่างประหยัด เกิดประโยชน์สูงสุด 2. การประสานการปฏิบัติการฝนหลวงตามคำร้องขอ 3. ประชาสัมพันธ์การจัดการน้ำเพื่อแก้ไขปัญหาภัยแล้ง/ฝนทิ้งช่วง ปรับแผนการจัดสรรน้ำและจัดรอบเวรการใช้น้ำให้เหมาะสมกับปริมาณน้ำต้นทุน และสภาพการเพาะปลูกในแต่ละพื้นที่	การตรวจสอบความถูกต้องของข้อมูลการให้ความช่วยเหลือเพื่อบรรเทาความเดือดร้อนเป็นเงิน ให้เน้นการช่วยเหลือเกษตรกรโดยใช้เงินอุดหนุนราชการ ตามระเบียบกระทรวงการคลังว่าด้วยเงินอุดหนุนราชการเพื่อช่วยเหลือเกษตรกรผู้ประสบภัยพิบัติกรณีฉุกเฉิน พ.ศ. 2562 หรือขอใช้เงินงบกลางเพื่อช่วยเหลือเกษตรกรผู้ประสบภัย





## 7.2 สำนักงานเกษตรจังหวัดเพชรบูรณ์

การประเมินความเสี่ยง	การป้องกันและลดผลกระทบ	การจัดการในภาวะฉุกเฉิน	การฟื้นฟูที่ดีกว่าเดิม
<p>ประชาสัมพันธ์สร้างการรับรู้ เฝ้าระวังติดตามสถานการณ์ในพื้นที่</p>	<p>1. ติดตามและเฝ้าระวังสภาวะทางอุตุนิยมวิทยา เช่น สภาพภูมิอากาศ สภาพน้ำท่า สภาพน้ำในอ่าง ประเมินสถานการณ์รวมทั้งประชาสัมพันธ์ข้อมูลข่าวสารและแจ้งเตือนภัยให้เกษตรกรทราบ</p> <p>2. เตรียมการป้องกันด้านศัตรูพืช โดยให้คำแนะนำในการป้องกันและกำจัด เช่น พันธุ์ต้นและอัตรการใช้ที่เหมาะสม อัตรากาใช้ปุ๋ย การใช้สารป้องกันและกำจัด การสำรวจแปลงอย่างสม่ำเสมอ</p> <p>3. ขึ้นทะเบียนเกษตรกรให้ครบถ้วน สมบูรณ์ ถูกต้องในระบบสารสนเทศสำหรับคำแนะนำในการดูแลรักษาพืชที่ปลูกแล้ว ซึ่งจะกระทบกับภัยธรรมชาติ มิให้เกิดความเสียหาย</p>	<p>1. การแจ้งเตือนและประชาสัมพันธ์สถานการณ์น้ำและรณรงค์ขอความร่วมมือให้เกษตรกรเพาะปลูกพืชฤดูแล้งในพื้นที่เป้าหมายที่กำหนด รวมทั้งขอให้ทุกภาคส่วน ให้มีการใช้น้ำอย่างประหยัด เกิดประโยชน์สูงสุด</p> <p>2. การประสานการปฏิบัติการฝนหลวงตามคำร้องขอ</p> <p>3. การบริหารจัดการน้ำเพื่อแก้ไขปัญหายากแฉ่ง/ฝนทิ้งช่วง ปรับแผนการจัดสรรน้ำและจัดรอบเวรการใช้น้ำให้เหมาะสมกับปริมาณน้ำต้นทุน และสภาพการเพาะปลูกในแต่ละพื้นที่</p> <p>4. การจัดชุดเฉพาะกิจเพื่อช่วยเหลือเกษตรกรที่ประสบภัย จัดเจ้าหน้าที่ติดตามสถานการณ์ ออกเยี่ยม ให้คำแนะนำ ให้ความช่วยเหลือเกษตรกรในพื้นที่ ประสบภัย รวมทั้งประเมินผลกระทบเบื้องต้น</p>	<p>1. การสำรวจและประเมินความเสียหาย เร่งรัด ดำเนินการสำรวจและประเมินความเสียหายของเกษตรกรที่ประสบภัยภายใน 30 วัน นับแต่วันที่สามารรถเข้าประเมินพื้นที่ได้</p> <p>2. การให้ความช่วยเหลือเพื่อบรรเทาความเดือดร้อนเป็นเงิน ให้ดำเนินการช่วยเหลือเกษตรกรโดยใช้เงินทดรองราชการ ตามระเบียบกระทรวงการคลังว่าด้วยเงินทดรองราชการเพื่อช่วยเหลือเกษตรกรผู้ประสบภัยพิบัติกรณีฉุกเฉิน พ.ศ. 2562 หรือขอใช้เงินบกลางเพื่อช่วยเหลือเกษตรกรผู้ประสบภัย</p>



### 7.3 สำนักงานประมงจังหวัดเพชรบูรณ์

การประเมินความเสี่ยง	การป้องกันและลดผลกระทบ	การจัดการในภาวะฉุกเฉิน	การฟื้นฟูที่ดีกว่าเดิม
ประชาสัมพันธ์สร้างการรับรู้ เฝ้าระวังติดตามสถานการณ์ในพื้นที่	<ol style="list-style-type: none"><li>1. สร้างการรับรู้ ประชาสัมพันธ์ แจ้งเตือนภัย</li><li>2. การเฝ้าระวัง ติดตามสถานการณ์คุณภาพน้ำ</li><li>3. การปรับปรุงข้อมูลทะเบียนเกษตรกร ด้านประมง</li><li>4. จัดเตรียมหาแหล่งน้ำสำรองไว้ใช้เพิ่มเติม</li><li>5. การควบคุมการใช้น้ำรักษาปริมาณน้ำในพื้นที่เสี่ยงสัตว์น้ำให้เหมาะสม ให้มีการสูญเสียน้อยที่สุด ป้องกันการรั่วซึม หรือจัดทำร่มเงาให้กับบ่อเลี้ยงสัตว์น้ำ</li><li>6. การเตรียมอุปกรณ์ที่จำเป็น เช่น อวน เครื่องสูบน้ำ (กรณีจับตัวน) เครื่องเพิ่มออกซิเจน</li><li>7. การเตรียมทยอยจับสัตว์น้ำที่ได้ขนาดขึ้นมาบริโภคหรือจำหน่าย</li><li>8. ลดปริมาณอาหารสัตว์น้ำลง โดยเฉพาะอย่างยิ่งที่เป็นอาหารสด เพื่อป้องกันน้ำเน่าเสีย</li><li>9. ควรมีการวางแผนการเลี้ยง หรือดเว้นการเลี้ยงในช่วงดังกล่าว โดยทำการตากบ่อและตกแต่งบ่อเลี้ยงในช่วงดังกล่าวแทน เพื่อเตรียมไว้เลี้ยงสัตว์น้ำในรอบต่อไป</li></ol>	จัดหน่วยเฉพาะกิจลงพื้นที่ประสบภัย เพื่อให้ความช่วยเหลือเกษตรกร รวมทั้งประเมินความเสียหายและความต้องการช่วยเหลือ	<ol style="list-style-type: none"><li>1. วิเคราะห์ความเสียหายและความสูญเสียที่เกิดจากภัยในแต่ละด้าน</li><li>2. จัดบัญชีรายละเอียดเกี่ยวกับข้อมูลเกษตรกรที่ได้รับ ความเสียหายด้านการประมง</li><li>3. สำรวจความเสียหาย และช่วยเหลือตามระเบียบ (ปม.)</li></ol>



#### 7.4 สำนักงานปศุสัตว์จังหวัดเพชรบูรณ์

การประเมินความเสี่ยง	การป้องกันและลดผลกระทบ	การจัดการในภาวะฉุกเฉิน	การฟื้นฟูที่ดีกว่าเดิม
พื้นที่เสี่ยงภัยแล้ง 9 อำเภอ 42 ตำบล	<ol style="list-style-type: none"> <li>วิเคราะห์พื้นที่เสี่ยงภัย</li> <li>จัดทำฐานข้อมูลประชากรสัตว์ให้เป็นปัจจุบัน</li> <li>จัดเตรียมสำรองเสบียงอาหารสัตว์ให้เพียงพอ</li> <li>จัดเตรียมวัสดุ อุปกรณ์ เวชภัณฑ์ และยานพาหนะ</li> <li>การจัดการด้านผลผลิตปศุสัตว์ เช่น การจับสัตว์ขายก่อนกำหนดเพื่อลดความเสี่ยง</li> <li>การสร้างการรับรู้ ส่งเสริมการใช้แอปพลิเคชันเพื่อติดตามสถานการณ์ภัยธรรมชาติต่างๆ รวมถึงการประชาสัมพันธ์ แจ้งเตือนภัย และให้คำแนะนำทางวิชาการ</li> <li>การเฝ้าระวังการเกิดโรค ติดตามสถานการณ์อย่างต่อเนื่องในพื้นที่เสี่ยง</li> </ol>	<ol style="list-style-type: none"> <li>ติดตามประเมินสถานการณ์แจ้งเตือนภัย รวมทั้งประชาสัมพันธ์สร้างการรับรู้ข้อมูลข่าวสาร สถานการณ์ภัยพิบัติให้ประชาชนทั่วไปทราบผ่านสื่อต่างๆ</li> <li>การสำรวจความเสียหาย และการให้ความช่วยเหลือเกษตรกรผู้ประสบภัย               <ol style="list-style-type: none"> <li>จัดหน่วยเฉพาะกิจลงพื้นที่ประสบภัยเพื่อสำรวจ/ประเมินความเสียหายเบื้องต้น</li> <li>การรายงานสถานการณ์ความเสียหายและการให้ความช่วยเหลือเบื้องต้น ได้แก่                   <ul style="list-style-type: none"> <li>สนับสนุนเสบียงสัตว์กรณีสัตว์ขาดแคลนอาหาร (หญ้าแห้ง/หญ้าสด)</li> <li>สนับสนุนเวชภัณฑ์ อาหารเสริมตามความจำเป็นและเหมาะสม</li> <li>ให้คำแนะนำดูแลสุขภาพสัตว์ รักษาสัตว์ป่วย</li> <li>การอพยพหรือเคลื่อนย้ายสัตว์ไปอยู่ที่ปลอดภัย</li> </ul> </li> </ol> </li> <li>การติดตามสถานการณ์และการรายงาน               <ol style="list-style-type: none"> <li>ติดตามเร่งรัดการให้ความช่วยเหลือเกษตรกรที่ประสบภัย</li> <li>รายงานสถานการณ์อย่างต่อเนื่องจนกว่าจะกลับสู่ภาวะปกติ</li> </ol> </li> <li>การให้ความช่วยเหลือขณะเกิดภัย โดยใช้เงินอุดหนุนราชการตามระเบียบกระทรวงการคลังฯ พ.ศ. 2562</li> </ol>	<ol style="list-style-type: none"> <li>การสำรวจและประเมินความเสียหายของเกษตรกรผู้ประสบภัย               <ul style="list-style-type: none"> <li>เมื่อสถานการณ์เข้าสู่ภาวะที่สามารถประเมินความเสียหายได้ เร่งดำเนินการสำรวจและประเมินความเสียหาย</li> </ul> </li> <li>การให้ความช่วยเหลือเพื่อบรรเทาความเดือดร้อนเป็นเงิน               <ol style="list-style-type: none"> <li>การให้ความช่วยเหลือโดยใช้เงินอุดหนุนราชการตามระเบียบกระทรวงการคลังฯ พ.ศ. 2562</li> <li>การให้ความช่วยเหลือโดยใช้เงินงบกลาง</li> </ol> </li> <li>การติดตามและรายงาน               <ol style="list-style-type: none"> <li>ติดตามเร่งรัดการช่วยเหลือเกษตรกรที่ประสบภัย</li> <li>รายงานผลการช่วยเหลือกับหน่วยงานต้นสังกัด และหน่วยงานที่เกี่ยวข้อง</li> </ol> </li> <li>ช่วยเหลือฟื้นฟูสุขภาพสัตว์/ฟื้นฟูอาชีพตามความจำเป็นและเหมาะสมหรือตามมติกระทรวงฯ</li> </ol>



### 7.5 โครงการชลประทานเพชรบูรณ์

การประเมินความเสี่ยง	การป้องกันและลดผลกระทบ	การจัดการในภาวะฉุกเฉิน	การฟื้นฟูที่ดีกว่าเดิม
<p>การบริหารจัดการน้ำ</p> <p>การบริหารจัดการน้ำในอ่างเก็บน้ำใช้เป็นแนวทางในการบริหารจัดการน้ำในอ่างเก็บน้ำให้เป็นไปอย่างเหมาะสมและมีประสิทธิภาพ สามารถบรรเทาผลกระทบจากการเกิดปัญหาภัยแล้งและเก็บกักน้ำไว้ใช้ประโยชน์ด้านต่างๆ อย่างเหมาะสมตามเกณฑ์กำหนดการบริหารจัดการอ่างเก็บน้ำกำหนด</p>	<ol style="list-style-type: none"> <li>1. ประชาสัมพันธ์ขอความร่วมมือให้ประชาชนช่วยประหยัดน้ำ</li> <li>2. ปรับแผนการการจัดสรรน้ำให้สอดคล้องกับปริมาณน้ำต้นทุนและพฤติกรรมการปลูกพืช ในแต่ละพื้นที่</li> <li>3. พัฒนาแหล่งน้ำขนาดเล็กในพื้นที่เพื่อช่วยในการกักเก็บน้ำสำหรับอุปโภค-บริโภค และการเพาะปลูก</li> <li>4. ขุดลอกลำน้ำเพื่อเพิ่มปริมาตรเก็บกักน้ำในลำน้ำร่วมกับการก่อสร้างฝายทดน้ำ หรืออาคารควบคุมเก็บกักน้ำในลำน้ำ</li> </ol>	<p>สนับสนุนเครื่องจักร เครื่องมือ เช่น เครื่องสูบน้ำ และรถบรรทุกน้ำ</p>	<ol style="list-style-type: none"> <li>1. ในเชิงพื้นที่พัฒนาด้านแหล่งน้ำและแหล่งเก็บกักน้ำให้ทั่วถึงและเพียงพอมากขึ้น</li> <li>2. ในเชิงนโยบาย ส่งเสริมสนับสนุนในเรื่ององค์ความรู้และการจัดตั้งกลุ่มผู้ใช้น้ำ เพื่อให้มีการบูรณาการทุกภาคส่วน และการปลูกพืชใช้น้ำน้อย</li> <li>3. สนับสนุนงบประมาณในการฟื้นฟูพื้นที่ที่ได้รับผลกระทบ</li> </ol>

### 7.6 สถานีพัฒนาที่ดินเพชรบูรณ์

การประเมินความเสี่ยง	การป้องกันและลดผลกระทบ	การจัดการในภาวะฉุกเฉิน	การฟื้นฟูที่ดีกว่าเดิม
<p>การประชาสัมพันธ์แจ้งเตือนในพื้นที่</p>	<p>การขุดบ่อน้ำในไร่นานอกเขตชลประทาน (บ่อจิว)</p>	<ol style="list-style-type: none"> <li>1. ลงพื้นที่สำรวจความเสียหาย</li> <li>2. สนับสนุนเครื่องจักร เครื่องมือ</li> <li>3. ลงพื้นที่แจกสิ่งของช่วยเหลือผู้ประสบภัย</li> </ol>	<ol style="list-style-type: none"> <li>1. ส่งเสริมการปรับปรุงพื้นที่ดินกรด จำนวน 400 ไร่</li> <li>2. ส่งเสริมการปลูกปุ๋ยพืชสดปรับปรุงบำรุงดิน จำนวน 7,800 ไร่</li> </ol>



### 7.7 สำนักงานสหกรณ์จังหวัดเพชรบูรณ์

การประเมินความเสี่ยง	การป้องกันและลดผลกระทบ	การจัดการในภาวะฉุกเฉิน	การฟื้นฟูที่ดีกว่าเดิม
สหกรณ์/กลุ่มเกษตรกร	1. แนะนำส่งเสริมให้สหกรณ์/กลุ่มเกษตรกร จัดทำแผนการบริหารความเสี่ยงด้านสาธารณภัยที่จะเกิดขึ้นกับสมาชิกและตัวของสหกรณ์/กลุ่มเกษตรกรเอง 2. ประสานกับสหกรณ์/กลุ่มเกษตรกรเพื่อประชาสัมพันธ์และสร้างการรับรู้ให้กับสมาชิกสหกรณ์/กลุ่มเกษตรกร	1. ประสานกับสหกรณ์/กลุ่มเกษตรกรลงพื้นที่สำรวจความเสียหาย 2. ลงพื้นที่แจกสิ่งของช่วยเหลือผู้ประสบภัย	ให้การสนับสนุนเงินกู้ดอกเบี้ยต่ำแก่สหกรณ์/กลุ่มเกษตรกรเพื่อนำไปช่วยเหลือสนับสนุนสมาชิกให้มีเงินทุนในการพัฒนาอาชีพฟื้นฟูอาชีพหลัก และส่งเสริมการทำอาชีพเสริมเพิ่มรายได้ให้แก่สมาชิก รวมถึงเพื่อให้สมาชิกสหกรณ์มีเงินลงทุนในการเตรียมพื้นที่การเกษตร เช่น ขุดบ่อน้ำ บ่อบาดาล พร้อมติดตั้งแผง sola cell เพื่อป้องกันผลกระทบจากภัยแล้งในระยะยาว

### 7.8 สำนักงานการปฏิรูปที่ดินจังหวัดเพชรบูรณ์

การประเมินความเสี่ยง	การป้องกันและลดผลกระทบ	การจัดการในภาวะฉุกเฉิน	การฟื้นฟูที่ดีกว่าเดิม
พื้นที่เขตปฏิรูปที่ดิน 9 อำเภอ	ลงพื้นที่รับคำร้องจากผู้ประสบภัยในพื้นที่เขตปฏิรูปที่ดินที่มีประกาศของ คชก.	ลงพื้นที่เยี่ยมเยียน สร้างขวัญกำลังใจ รวมทั้งให้คำแนะนำในการดูแลและฟื้นฟูสภาพพื้นที่เมื่อเกิดภัย	1. มาตรการช่วยเหลือด้านหนี้สินของเกษตรกร - อัตราดอกเบี้ยร้อยละ 4 บาทต่อปี - อัตราดอกเบี้ยปีแรกร้อยละ 0.50 บาทต่อปี ปีที่ 2 เพิ่มเป็นอัตราดอกเบี้ยร้อยละ 1 บาทต่อปี ปีที่ 3 เพิ่มเป็นอัตราดอกเบี้ยร้อยละ 3 บาทต่อปี 2. มาตรการช่วยเหลือด้านการฟื้นฟูอาชีพเกษตรกรและโครงสร้างพื้นฐานที่จำเป็น



### 7.9 สำนักงานตรวจบัญชีสหกรณ์เพชรบูรณ์

การประเมินความเสี่ยง	การป้องกันและลดผลกระทบ	การจัดการในภาวะฉุกเฉิน	การฟื้นฟูที่ดีกว่าเดิม
แจ้งเตือนประชาสัมพันธ์ สร้างการรับรู้	ติดตามสถานการณ์และ ผลกระทบด้านการเกษตร แจ้งเตือนภัย รวมทั้งติดตาม	ลงพื้นที่เยี่ยมเยียน สร้างขวัญ กำลังใจ รวมทั้งให้คำแนะนำ ในการดูแลและฟื้นฟูสภาพพื้นที่ เมื่อเกิดภัย	ส่งเสริมการเรียนรู้บัญชีต้นทุน ประกอบอาชีพ ในกลุ่ม ผู้ประสบภัย เพื่อให้เกษตรกร สามารถวางแผนในการประกอบ อาชีพในอนาคตให้ดีขึ้น

### 7.10 การยางแห่งประเทศไทย สาขาเพชรบูรณ์

การประเมินความเสี่ยง	การป้องกันและลดผลกระทบ	การจัดการในภาวะฉุกเฉิน	การฟื้นฟูที่ดีกว่าเดิม
พื้นที่เพาะปลูกยางพารา จำนวน 11 อำเภอ ในพื้นที่จังหวัดเพชรบูรณ์	ดำเนินการประชาสัมพันธ์แจ้ง เตือนสถานการณ์ภัยแล้ง	1. ติดตามสถานการณ์ เพื่อประชาสัมพันธ์แจ้งเตือน ภัยแล้งแก่เกษตรกร 2. ให้คำแนะนำและช่วยเหลือ เกษตรกรที่ได้รับผลกระทบ	1. ดำเนินการสำรวจความ เสียหายของเกษตรกรผู้ปลูก ยางพารา 2. สนับสนุนเงินช่วยเหลือ แก่เกษตรกรชาวสวนยาง เพื่อบรรเทาความเดือดร้อนกรณี สวนยางประสบภัย

### 7.11 ศูนย์วิจัยและพัฒนาการเกษตรเพชรบูรณ์

การประเมินความเสี่ยง	การป้องกันและลดผลกระทบ	การจัดการในภาวะฉุกเฉิน	การฟื้นฟูที่ดีกว่าเดิม
การผลิตทางการเกษตร 1. สร้างการรับรู้เฝ้าระวัง ติดตามสถานการณ์พื้นที่ เสี่ยงภัย และแจ้งเตือน เกษตรกร 2. แจ้งเตือนโรค แมลงที่ อาจจะพบหลังภัยพิบัติ	1. ให้คำแนะนำทางวิชาการ เกี่ยวกับปัญหาการระบาดของ โรคแมลง 2. การใช้พันธุ์พืชที่เหมาะสม กับพื้นที่ 3. เตรียมความพร้อมบุคลากร และวัสดุอุปกรณ์ในการ ปฏิบัติงาน สื่อ เอกสาร	ร่วมลงพื้นที่ในการช่วยเหลือ และประเมินความเสียหาย	1. วิธีการแก้ไขและกำจัดโรค ระบาดที่เกิดเกี่ยวกับพืชผลทาง การเกษตร 2. คำแนะนำการปลูกพืชหลังภัย พิบัติ



### 7.12 ศูนย์วิจัยข้าวพิษณุโลก

การประเมินความเสี่ยง	การป้องกันและลดผลกระทบ	การจัดการในภาวะฉุกเฉิน	การฟื้นฟูที่ดีกว่าเดิม
การผลิตทางการเกษตร	ประชาสัมพันธ์ สร้างการรับรู้ ข่าวสารด้านการใช้น้ำอย่างประหยัด อยากรู้ค่า และข้อมูลด้านอุทกนิยามวิทยาในการเตรียมความพร้อมรับมือกับสถานการณ์ที่จะเกิดขึ้นในปัจจุบันและอนาคต	ติดตาม เฝ้าระวัง สถานการณ์ การระบาดของศัตรูข้าวเพื่อแจ้งเตือนภัยแก่เกษตรกร	ประชาสัมพันธ์และให้คำแนะนำในการดูแลรักษา วางแผนการปลูกข้าวให้เหมาะสมกับสภาพพื้นที่

### 7.13 สำนักงานเศรษฐกิจการเกษตรที่ 12 นครสวรรค์

การประเมินความเสี่ยง	การป้องกันและลดผลกระทบ	การจัดการในภาวะฉุกเฉิน	การฟื้นฟูที่ดีกว่าเดิม
ประชาสัมพันธ์ แจ้งเตือนผ่านเครือข่ายเศรษฐกิจการเกษตรอาสา (ศกอ.) ในพื้นที่	ติดตามสถานการณ์และผลกระทบด้านการเกษตรกรณีเกิดภัยพิบัติด้านการเกษตร	1. ประเมินความเสียหายเบื้องต้นเพื่อวางแผนช่วยเหลือ 2. ลงพื้นที่เยี่ยมเยียน สร้างขวัญกำลังใจ ให้คำแนะนำ ฟื้นฟู	แนะนำ ส่งเสริมปลูกพืชทางเลือกที่ให้ผลตอบแทนสูงเพื่อแก้ไขปัญหาในระยะสั้นและแก้ปัญหาในระยะยาว

### 7.14 หน่วยส่งเสริมหม่อนไหมพิษณุโลก

การประเมินความเสี่ยง	การป้องกันและลดผลกระทบ	การจัดการในภาวะฉุกเฉิน	การฟื้นฟูที่ดีกว่าเดิม
แจ้งเตือนประชาสัมพันธ์ สร้างการรับรู้	แจ้งเตือนภัย ติดตาม สถานการณ์และผลกระทบ	ลงพื้นที่ติดตามผลกระทบสำรวจความเสียหายให้กำลังใจ ให้คำแนะนำ รายงานส่วนฝ่ายที่เกี่ยวข้องเมื่อเกิดภัยพิบัติ	สนับสนุนหม่อนพันธุ์ดี ทั้งท่อนพันธุ์หม่อน กิ่งชำหม่อนล้างรากหรือหม่อนชำถึงไข่มไหมที่เหมาะสมตามสภาพพื้นที่ให้เกษตรกรผู้ประสบภัยพิบัติ



### 7.15 สำนักงานธนาคารเพื่อการเกษตรและสหกรณ์การเกษตรจังหวัดเพชรบูรณ์

การประเมินความเสี่ยง	การป้องกันและลดผลกระทบ	การจัดการในภาวะฉุกเฉิน	การฟื้นฟูที่ดีกว่าเดิม
การประชาสัมพันธ์ด้านสินเชื่อ	ติดตามสถานการณ์และผลกระทบด้านการเกษตร แจ้งเตือนภัย รวมทั้งติดตาม	1. เร่งรัดการช่วยเหลือผู้ประสบภัยพิบัติด้านการเกษตรของหน่วยงานต่างๆ ในจังหวัดให้เป็นไปอย่างรวดเร็ว ทันต่อสถานการณ์ และรวบรวมข้อมูลความเสียหายเบื้องต้น 2. ลงพื้นที่เยี่ยมเยียน สร้างขวัญกำลังใจ รวมทั้งให้คำแนะนำในการดูแลและฟื้นฟูสภาพพื้นที่เมื่อเกิดภัย	เงินกู้เพื่อเป็นค่าใช้จ่ายในการดำรงชีพหรือฉุกเฉินจำเป็นในครัวเรือน รายละไม่เกิน 50,000 บาท คิดดอกเบี้ยฯ ในอัตราร้อยละ 0 ต่อปี เป็นระยะเวลา 6 เดือนแรก และตั้งแต่เดือนที่ 7 เป็นต้นไป คิดดอกเบี้ยฯ ในอัตรา MRR ชำระคืนฯ เป็นรายเดือน รายไตรมาส ราย 6 เดือน หรือรายปี ตามที่มาแห่งรายได้ และความสามารถในการชำระหนี้ ของลูกค้าผู้ขอกู้ โดยให้ชำระหนี้ คืนเสร็จไม่เกิน 3 ปี นับแต่วันกู้

### 7.16 สำนักงานทรัพยากรธรรมชาติและสิ่งแวดล้อมจังหวัดเพชรบูรณ์

การประเมินความเสี่ยง	การป้องกันและลดผลกระทบ	การจัดการในภาวะฉุกเฉิน	การฟื้นฟูที่ดีกว่าเดิม
การประชาสัมพันธ์แจ้งเตือนในพื้นที่	ตรวจติดตามสถานการณ์พื้นที่ประสบปัญหาภัยแล้ง	การประสานงานร่วมกับ 1. สำนักงานทรัพยากรน้ำบาดาลเขต 3 สระบุรี สนับสนุนเครื่องจักร เครื่องมือ 2. สำนักงานทรัพยากรน้ำภาค 2 สระบุรี สนับสนุนเครื่องจักร เครื่องมือ	1. ส่งเสริมสนับสนุนองค์ความรู้ในเรื่องการบริหารจัดการน้ำให้กับกลุ่มผู้ใช้น้ำ 2. ประสานสำนักงานทรัพยากรน้ำบาดาลเขต 3 สระบุรี เพื่อขอรับฟื้นฟูเพื่อแก้ไขปัญหาภัยแล้งแหล่งน้ำ และการขุดเจาะบ่อน้ำบาดาล งบประมาณในการพัฒนาปรับปรุงและสนับสนุนงบประมาณ ในการพัฒนาปรับปรุงและฟื้นฟูแหล่งน้ำ และการขุดเจาะบ่อน้ำบาดาล เพื่อแก้ไขปัญหาภัยแล้ง





### 7.17 สำนักงานป้องกันและบรรเทาสาธารณภัยจังหวัดเพชรบูรณ์

การประเมินความเสี่ยง	การป้องกันและลดผลกระทบ	การจัดการในภาวะฉุกเฉิน	การฟื้นฟูที่ดีกว่าเดิม
พื้นที่คาดการณ์เสี่ยงภัยแล้ง	<ol style="list-style-type: none"> <li>1. เฝ้าระวังและติดตามสถานการณ์สภาพอากาศ ข่าวพยากรณ์อากาศสถานีตรวจอากาศจังหวัดเพชรบูรณ์ กรมอุตุนิยมวิทยา และติดตามสถานการณ์แจ้งเตือนภัยจากกรมป้องกันและบรรเทาสาธารณภัย</li> <li>2. จัดเจ้าหน้าที่เฝ้าระวังและติดตามสถานการณ์อย่างใกล้ชิด</li> <li>3. สื่อสารและประชาสัมพันธ์ข่าวสารการพยากรณ์อากาศให้ประชาชนได้รับทราบผ่านสื่อประชาสัมพันธ์ต่าง ๆ เช่น เสียงตามสาย หอกระจายข่าว เพื่อจะได้ระมัดระวังและเตรียมความพร้อมรับมือกับภัยแล้งที่อาจเกิดขึ้น พร้อมทั้งให้คำแนะนำในการดูแลสุขภาพในช่วงฤดูแล้ง</li> </ol>	<ol style="list-style-type: none"> <li>1. จัดตั้ง “ศูนย์บัญชาการเหตุการณ์จังหวัด” พร้อมทั้งจัดเจ้าหน้าที่ประจำศูนย์ฯ</li> <li>2. จัดให้มีระบบการติดต่อสื่อสารและโทรคมนาคมที่สามารถใช้ได้ภาวะฉุกเฉิน</li> <li>3. จัดหาแหล่งน้ำสะอาด การสำรองแหล่งน้ำเพื่ออุปโภคบริโภคให้เพียงพอ จัดทำแผนการแจกจ่ายน้ำ</li> <li>4. มอบหมายหน่วยงานสังกัดกระทรวงสาธารณสุข ดำเนินการป้องกันและควบคุมโรคระบาดที่มักเกิดขึ้นในช่วงฤดูแล้ง</li> <li>5. รักษาความสงบเรียบร้อย และการบังคับใช้กฎหมาย รักษาความปลอดภัยให้แก่ประชาชน การป้องกันและปราบปรามอาชญากรรมที่เกิดขึ้นบ่อยครั้งในช่วงฤดูแล้ง</li> </ol>	<ol style="list-style-type: none"> <li>1. สำนวจความเสียหาย จัดทำบัญชีผู้ประสบภัย ความเสียหาย และการให้ความช่วยเหลือผู้ประสบภัยพิบัติ</li> <li>2. ฟื้นฟูคุณภาพชีวิต และอาชีพของผู้ประสบภัย</li> <li>3. ซ่อมแซมแหล่งน้ำสาธารณะ และขุดลอกแหล่งน้ำ คู คลอง หนองบึง ให้ได้น้ำมากที่สุด เพื่อการอุปโภค บริโภค และน้ำเพื่อการเกษตรในฤดูแล้ง</li> </ol>

### 7.18 สถานีอุตุนิยมวิทยาจังหวัดเพชรบูรณ์

การประเมินความเสี่ยง	การป้องกันและลดผลกระทบ	การจัดการในภาวะฉุกเฉิน	การฟื้นฟูที่ดีกว่าเดิม
การประชาสัมพันธ์แจ้งเตือนภัยธรรมชาติล่วงหน้าในพื้นที่	ตรวจ เฝ้าระวัง พยากรณ์อากาศ และเตือนภัยธรรมชาติล่วงหน้าได้ถึงระดับตำบล	ตรวจ เฝ้าระวัง พยากรณ์อากาศ และติดตามสถานการณ์ภัยธรรมชาติที่เกิดขึ้น	เสริมสร้างเครือข่ายความร่วมมือประชาชนและภาคส่วนต่างๆ รวมทั้งองค์ความรู้ด้านอุตุนิยมวิทยา เพื่อลดความเสี่ยงและผลกระทบจากภัยธรรมชาติ



## 8. การติดตามและประเมินผล

การติดตามและรายงานผลการดำเนินงานตามแผนเตรียมรับสถานการณ์ภัยพิบัติด้านการเกษตร ประจำปีงบประมาณ 2567 ได้กำหนดให้มีระบบการติดตามและรายงานผลการปฏิบัติงานของหน่วยงานที่เกี่ยวข้อง เพื่อให้การขับเคลื่อนแผนเตรียมรับสถานการณ์ภัยพิบัติด้านการเกษตรบรรลุตามเป้าหมายที่กำหนดไว้ โดยมีแนวทางการดำเนินงานของศูนย์ติดตามและแก้ไขปัญหาภัยพิบัติด้านการเกษตรจังหวัด ดังนี้

### 1) ก่อนเกิดภัย

- ศูนย์ติดตามและแก้ไขปัญหาภัยพิบัติด้านการเกษตรจังหวัด ประชุมคณะกรรมการบริหารศูนย์อย่างน้อยเดือนละ 1 ครั้ง และจัดทำรายงานผลการแจ้งเตือนภัยด้านการเกษตรและการประชาสัมพันธ์ประจำเดือน
- สร้างการรับรู้ให้กับเกษตรกร โดยการแจ้งเตือนสถานการณ์น้ำและมาตรการบริหารจัดการน้ำของภาครัฐที่เกษตรกรสามารถเข้าใจ และเข้าถึงได้ง่าย การรณรงค์ให้ทุกภาคส่วนมีส่วนร่วมในการประหยัดน้ำ การประชาสัมพันธ์ช่องทางการขอรับความช่วยเหลือจากทางราชการ พร้อมทั้งเน้นย้ำให้เกษตรกรติดตามข้อมูลข่าวสารจากทางราชการอย่างต่อเนื่อง

- ศูนย์ติดตามและแก้ไขปัญหาภัยพิบัติด้านการเกษตรจังหวัด จังหวัด ประสานข้อมูลและการปฏิบัติกับคณะกรรมการขับเคลื่อนงานด้านการเกษตรระดับจังหวัด (Single Command Province : SCP) และคณะทำงานขับเคลื่อนงานด้านการเกษตรระดับอำเภอ (Single Command District : SCD) และชักชวนแนวปฏิบัติกระบวนการแจ้งเตือน การติดตามและรายงานสถานการณ์ภัยพิบัติ ตลอดจนแก้ไขปัญหาในพื้นที่

### 2) ขณะเกิดภัย

- เมื่อเกิดภัย ศูนย์ติดตามและแก้ไขปัญหาภัยพิบัติด้านการเกษตรจังหวัด รายงานข่าว ซึ่งระบุว่าเกิดผลกระทบ/ความเสียหายด้านการเกษตร ให้เร่งตรวจสอบข้อเท็จจริง มอบหมายเจ้าหน้าที่ลงพื้นที่เพื่อชี้แจงทำความเข้าใจ และให้การช่วยเหลือ รายงานการดำเนินการภายใน 24 ชั่วโมง ทาง E-Mail : droughtcenter@gmail.com หรือ โทรสารหมายเลข 02-6299660 , 02-2819959 , 02-2819401

- ศูนย์ติดตามและแก้ไขปัญหาภัยพิบัติด้านการเกษตรจังหวัด จังหวัดประสานการปฏิบัติงานและสนับสนุนการดำเนินงานของกองอำนวยการป้องกันและบรรเทาสาธารณภัยจังหวัด ศูนย์บัญชาการเหตุการณ์ระดับจังหวัด อำเภอ และศูนย์ปฏิบัติการฉุกเฉินในระดับองค์กรปกครองส่วนท้องถิ่น ตลอดจนกำกับติดตามให้มีการปฏิบัติในทุกระดับอย่างใกล้ชิดและให้เกิดประสิทธิภาพและลดผลกระทบหรือความเสียหาย

### 3) หลังเกิดภัย

- เมื่อจังหวัดประกาศเขตการให้ความช่วยเหลือผู้ประสบภัยแล้งของจังหวัด ตามระเบียบกระทรวงการคลัง ว่าด้วยเงินตรรองราชการเพื่อช่วยเหลือผู้ประสบภัยพิบัติกรณีฉุกเฉิน พ.ศ. 2562 แล้วให้ประสานเกษตรจังหวัด/เกษตรอำเภอ ปศุสัตว์จังหวัด/ปศุสัตว์อำเภอ ประมงจังหวัด/ประมงอำเภอ เร่งสำรวจความเสียหาย และพิจารณาให้ความช่วยเหลือผู้ประสบภัยแล้งตามระเบียบ หลักเกณฑ์และแนวทางที่กำหนดอย่างเคร่งครัด โดยให้ดำเนินการอย่างรวดเร็ว ทัวถึงและเป็นธรรม



- คณะกรรมการตรวจสอบและกลั่นกรองการพิจารณาให้ความช่วยเหลือผู้ประสบภัยพิบัติกรณีฉุกเฉินด้านการเกษตร จังหวัดเพชรบูรณ์ ตรวจสอบและกลั่นกรองข้อมูลความเสียหาย และตรวจสอบประมาณการค่าใช้จ่ายจากภัยพิบัติกรณีฉุกเฉิน ด้านการเกษตร ของคณะกรรมการให้ความช่วยเหลือผู้ประสบภัยระดับอำเภอ (ก.ช.ภ.อ.) ให้เป็นไปตามข้อเท็จจริงของสถานการณ์ภัยพิบัติกรณีฉุกเฉิน ตามระเบียบกระทรวงการคลัง ว่าด้วยเงินตรองราชการเพื่อช่วยเหลือผู้ประสบภัยพิบัติกรณีฉุกเฉิน พ.ศ. 2562 และเสนอผลการตรวจสอบกลั่นกรองข้อมูลความเสียหาย และผลตรวจสอบประมาณการค่าใช้จ่ายจากภัยพิบัติกรณีฉุกเฉิน ด้านการเกษตร ต่อคณะกรรมการให้ความช่วยเหลือผู้ประสบภัยพิบัติจังหวัด
- คณะกรรมการให้ความช่วยเหลือผู้ประสบภัยพิบัติจังหวัดเพชรบูรณ์ (ก.ช.ภ.จ.) ตรวจสอบและกลั่นกรองการให้ความช่วยเหลือผู้ประสบภัยพิบัติด้านต่างๆ ตามที่คณะกรรมการให้ความช่วยเหลือผู้ประสบภัยพิบัติอำเภอ (ก.ช.ภ.อ.) ได้สำรวจความเสียหาย และพิจารณาให้ความช่วยเหลือตามหลักเกณฑ์ และวิธีการที่กระทรวงการคลังกำหนด
- ศูนย์ติดตามฯ จังหวัด รายงานข้อมูล โดยสรุปรายงาน 3 ส่วน ได้แก่
  - (1) ข้อมูลสถานการณ์ ได้แก่ ข้อมูลสถานการณ์น้ำ การเพาะปลูกพืชฤดูแล้ง
  - (2) ข้อมูลผลกระทบด้านการเกษตร
  - (3) การให้ความช่วยเหลือ





9. บัญชียานพาหนะ เครื่องจักร วัสดุอุปกรณ์ เครื่องมือ เครื่องใช้ ปี 2566/67 จังหวัดเพชรบูรณ์

ที่	หน่วยงาน	ประเภท เครื่องจักรกล	จำนวน	หน่วย	ประเภทสาธารณภัย					
					ภัยแล้ง	อุทก ภัย	วาต ภัย	ดิน โคลน ถล่ม	ไฟฟ้า	ฟื้นฟู พื้นที่
1	กรมชลประทาน โครงการชลประทานเพชรบูรณ์	รถบรรทุกน้ำ	1	คัน	✓	✓	✓	✓	✓	✓
		รถบรรทุก 6 ล้อ	1	คัน	✓	✓	✓	✓	✓	✓
		รถตักหน้าขุดหลัง	1	คัน	✓	✓	✓	✓	✓	✓
		รถตรวจการ	2	คัน	✓	✓	✓	✓	✓	✓
		เครื่องสูบน้ำ 8 นิ้ว	2	เครื่อง	✓	✓				✓
		อากาศยานตรวจการ ไร้คนขับ	1	เครื่อง	✓	✓	✓	✓	✓	✓
2	กรมส่งเสริมการเกษตร 1) สำนักงานเกษตรจังหวัดเพชรบูรณ์ 2) สำนักงานเกษตรอำเภอเมืองเพชรบูรณ์ 3) สำนักงานเกษตรอำเภอลำสนัก 4) สำนักงานเกษตรอำเภอเขาค้อ 5) สำนักงานเกษตรอำเภอน้ำหนาว 6) สำนักงานเกษตรอำเภอศรีเทพ 7) สำนักงานเกษตรอำเภอวังโป่ง 8) สำนักงานเกษตรอำเภอชนแดน	รถยนต์ปิคอัพ	6	คัน	✓	✓	✓	✓	✓	✓
		รถยนต์ปิคอัพ	1	คัน	✓	✓	✓	✓	✓	✓
		รถยนต์ปิคอัพ	1	คัน	✓	✓	✓	✓	✓	✓
		รถยนต์ปิคอัพ	1	คัน	✓	✓	✓	✓	✓	✓
		รถยนต์ปิคอัพ	1	คัน	✓	✓	✓	✓	✓	✓
		รถยนต์ปิคอัพ	1	คัน	✓	✓	✓	✓	✓	✓
		รถยนต์ปิคอัพ	1	คัน	✓	✓	✓	✓	✓	✓
		รถยนต์ปิคอัพ	1	คัน	✓	✓	✓	✓	✓	✓
3	กรมวิชาการเกษตร ศูนย์วิจัยและพัฒนาการเกษตรเพชรบูรณ์	รถบรรทุก 6 ล้อ	2	คัน	✓	✓	✓	✓	✓	✓
		รถยนต์ปิคอัพ	2	คัน	✓	✓	✓	✓	✓	✓
4	กรมปศุสัตว์ 1) สำนักงานปศุสัตว์จังหวัดเพชรบูรณ์	รถยนต์ปิคอัพ	1	คัน	✓	✓	✓	✓	✓	✓
		รถบรรทุก 6 ล้อ	1	คัน	✓	✓	✓	✓	✓	✓
	2) ศูนย์วิจัยและพัฒนาอาหารสัตว์ เพชรบูรณ์	รถบรรทุก 6 ล้อ	2	คัน	✓	✓	✓	✓	✓	✓
	3) สำนักงานปศุสัตว์อำเภอเมืองเพชรบูรณ์	รถยนต์ปิคอัพ	1	คัน	✓	✓	✓	✓	✓	✓
	4) สำนักงานปศุสัตว์อำเภอชนแดน	รถยนต์ปิคอัพ	1	คัน	✓	✓	✓	✓	✓	✓
	5) สำนักงานปศุสัตว์อำเภอลำสนัก	รถยนต์ปิคอัพ	1	คัน	✓	✓	✓	✓	✓	✓
	6) สำนักงานปศุสัตว์อำเภอวิเชียรบุรี	รถยนต์ปิคอัพ	1	คัน	✓	✓	✓	✓	✓	✓
	7) สำนักงานปศุสัตว์อำเภอศรีเทพ	รถยนต์ปิคอัพ	1	คัน	✓	✓	✓	✓	✓	✓
	8) สำนักงานปศุสัตว์อำเภอหนองไผ่	รถยนต์ปิคอัพ	1	คัน	✓	✓	✓	✓	✓	✓
	9) สำนักงานปศุสัตว์อำเภอบึงสามพัน	รถยนต์ปิคอัพ	1	คัน	✓	✓	✓	✓	✓	✓
	10) สำนักงานปศุสัตว์อำเภอลำสนัก	รถยนต์ปิคอัพ	1	คัน	✓	✓	✓	✓	✓	✓
	11) สำนักงานปศุสัตว์อำเภอน้ำหนาว	รถยนต์ปิคอัพ	1	คัน	✓	✓	✓	✓	✓	✓
	12) สำนักงานปศุสัตว์อำเภอวังโป่ง	รถยนต์ปิคอัพ	1	คัน	✓	✓	✓	✓	✓	✓
13) สำนักงานปศุสัตว์อำเภอเขาค้อ	รถยนต์ปิคอัพ	1	คัน	✓	✓	✓	✓	✓	✓	



ที่	หน่วยงาน	ประเภท เครื่องจักรกล	จำนวน	หน่วย	ประเภทสาธารณภัย					
					ภัยแล้ง	อุทก ภัย	วาต ภัย	ดิน โคลน ถล่ม	ไฟฟ้า	ฟื้นฟู พื้นที่
5	กรมพัฒนาที่ดิน สถานีพัฒนาที่ดินเพชรบูรณ์	รถยนต์ปิคอัพ	1	คัน	✓	✓	✓	✓	✓	✓
6	การยางแห่งประเทศไทย สาขาเพชรบูรณ์	รถยนต์ปิคอัพ	1	คัน	✓	✓	✓	✓	✓	✓
7	สำนักปลัดกระทรวงเกษตรและสหกรณ์ สำนักงานเกษตรและสหกรณ์จังหวัด เพชรบูรณ์	รถยนต์ปิคอัพ	2	คัน	✓	✓	✓	✓	✓	✓
8	กระทรวงทรัพยากรธรรมชาติและ สิ่งแวดล้อม สำนักงาน ทสจ. เพชรบูรณ์	รถยนต์ปิคอัพ	1	คัน	✓	✓	✓	✓	✓	✓
9	กรมป้องกันและบรรเทาสาธารณภัย สำนักงาน ปก.จังหวัดเพชรบูรณ์	รถตรวจการ	1	คัน	✓	✓	✓	✓	✓	✓
		รถกู้ภัยเอนกประสงค์ ขนาดเล็ก	1	คัน	✓	✓	✓	✓	✓	✓
		รถบรรทุก 6 ล้อ	1	คัน	✓	✓	✓	✓	✓	✓
		เรือยนต์ท้องแบน	6	ลำ		✓				



10. ผู้ประสานงานและช่องทางการติดต่อ

ศูนย์ติดตามและแก้ไขปัญหาภัยพิบัติด้านการเกษตรจังหวัดเพชรบูรณ์

ที่	ชื่อ-สกุล	ตำแหน่ง	หน่วยงาน	เบอร์โทรศัพท์
1	นายฉัตรพงษ์ ราชพัฒน์	นักวิเคราะห์นโยบายและแผนชำนาญการ	สำนักงานเกษตรและสหกรณ์ จังหวัดเพชรบูรณ์	08 6195 6177
2	นางสาวปิยะฉัตร บุญญาประภา	นักวิชาการส่งเสริมการเกษตรปฏิบัติการ	สำนักงานเกษตรจังหวัดเพชรบูรณ์	09 6638 9444
3	นางสาวมุกมณี มุสิกรัตน์	หัวหน้ากลุ่มบริหารจัดการด้านการประมง	สำนักงานประมงจังหวัดเพชรบูรณ์	06 4930 8345
4	นายสมชาย กลัดป้อม	เจ้าพนักงานสัตวบาลปฏิบัติงาน	สำนักงานปศุสัตว์จังหวัดเพชรบูรณ์	06 5640 1660
5	นายเสรี ฉิมพลี	ผู้อำนวยการกลุ่มส่งเสริมสหกรณ์และ พัฒนาการบริหารจัดการสหกรณ์	สำนักงานสหกรณ์จังหวัดเพชรบูรณ์	09 9643 8748
6	นายเอกราช ทองรักษ์	เจ้าหน้าที่ปฏิรูปที่ดิน	สำนักงานการปฏิรูปที่ดินจังหวัดเพชรบูรณ์	09 2674 7336
7	นางสมยงค์ ปานสุด	หัวหน้าสำนักงานตรวจบัญชีสหกรณ์เพชรบูรณ์	สำนักงานตรวจบัญชีสหกรณ์เพชรบูรณ์	08 3154 8391
8	นางสาวเมธิกา ยิ่งถิน	นักวิเคราะห์นโยบายและแผนปฏิบัติการ	สำนักงานเศรษฐกิจการเกษตรที่ 12	09 7038 9990
9	นายยุทธพรชัย เขียวประดิษฐ์	หัวหน้าฝ่ายจัดสรรน้ำและปรับปรุงระบบ ชลประทาน	โครงการชลประทานเพชรบูรณ์	08 1379 6398
10	นายภมร ปัตตาวะตั้ง	นักวิชาการเกษตรชำนาญการพิเศษ	ศูนย์วิจัยข้าวพิษณุโลก	09 3140 9972
11	นางสาวเพ็ญรัตน์ เทียมเพ็ง	นักวิชาการเกษตรปฏิบัติการ	ศูนย์วิจัยและพัฒนาการเกษตรเพชรบูรณ์	08 4808 5189
12	นางสาวพิสมัย มัทพันธ์	หัวหน้าหน่วยส่งเสริมหม่อนไหมพิษณุโลก	หน่วยส่งเสริมหม่อนไหมพิษณุโลก	08 9755 8950
13	นายปภณ ท้าวน้อย	นักวิชาการเกษตร	สถานีพัฒนาที่ดินเพชรบูรณ์	08 1182 4591
14	นายธนพงศ์ กองเนียม	นายช่างเทคนิคปฏิบัติงาน	สำนักงานทรัพยากรธรรมชาติและ สิ่งแวดล้อมจังหวัดเพชรบูรณ์	09 9263 8546
15	นายธงชัย เสนาะศรีตระกูล	หัวหน้าสำนักงานป้องกันและบรรเทาสา ธารณภัยจังหวัดเพชรบูรณ์	สำนักงานป้องกันและบรรเทา สาธารณภัยจังหวัดเพชรบูรณ์	08 9969 6754
16	นางแสงเพ็ญ เรืองสุกใส	ผู้อำนวยการสถานีอุตุนิยมวิทยาเพชรบูรณ์	สถานีอุตุนิยมวิทยาจังหวัดเพชรบูรณ์	09 8282 4402
17	นายพะเยาว์ สีนวนสลุง	ผู้อำนวยการการยางแห่งประเทศไทย สาขา เพชรบูรณ์	การยางแห่งประเทศไทย สาขาเพชรบูรณ์	08 9967 2013
18	นายนิพนธ์ เดชชัยยศ	พนักงานบริหารสินเชื่อ	สำนักงาน ธ.ก.ส. เพชรบูรณ์	08 5729 2132



# ภาคผนวก ก

แผนป้องกันและเผชิญเหตุภัยแล้งด้านการเกษตร ปี 2566/67  
จังหวัดเพชรบูรณ์



แผนป้องกันและเผชิญเหตุภัยแล้งด้านการเกษตร ปี 2566/67  
(เดือนพฤศจิกายน 2566 - เมษายน 2567) จังหวัดเพชรบูรณ์

แผนงาน/โครงการ	เป้าหมาย		พื้นที่ ดำเนินการ	งบประมาณ (บาท)		ปี 2566					ปี 2567					
	จำนวน	หน่วยนับ		ปกติ	อื่น ๆ	ด.ค.	พ.ย.	ธ.ค.	ม.ค.	ก.พ.	มี.ค.	เม.ย.	พ.ค.	มิ.ย.	ก.ค.	ก.ย.
<b>การป้องกันและลดผลกระทบ</b>																
<b>1. สร้างการรับรู้เพื่อลดความเสี่ยง</b>	11	อำเภอ	11 อำเภอ													
1.1. การประชาสัมพันธ์สร้างการรับรู้สถานการณ์น้ำ พื้นที่เสี่ยง และผลกระทบที่เกิดขึ้นจากภัยแล้ง ปี 2566/67 เพื่อเป็นข้อมูลประกอบการตัดสินใจวางแผนการผลิตให้ได้รับความเสียหายน้อยที่สุด และสื่อสารให้ทุกภาคส่วนตระหนักถึงน้ำอย่างประหยัดและรู้คุณค่า																
1) การประชาสัมพันธ์และให้คำแนะนำการเฝ้าระวังโรคสัตว์น้ำ	3,000	ราย	11 อำเภอ													
2) การให้คำแนะนำเฝ้าระวังและดูแลสุขภาพสัตว์	6	ครั้ง	11 อำเภอ													
1.2. ลงพื้นที่/ออกหน่วยให้บริการเกษตรกร																
1) ครลินกเกษตรเคลื่อนที่																
- ให้บริการคลินิก ประเด็นการรับมือสถานการณ์ภัยแล้ง แจ้งสถานการณ์และวิธีการปรับตัว ข้อมูลการให้ความช่วยเหลือต่างๆ	200	ราย	อ.หล่มสัก อ.หนองไผ่	40,000												
2. ปรับปรุงข้อมูลทะเบียนเกษตรกร																
- ด้านพืช	27,000	ครัวเรือน	11 อำเภอ	8,910												
- ด้านประมง	5,209	ราย	11 อำเภอ	6,000												
- ด้านสุสัตว์	44,000	ราย	11 อำเภอ													
3. การติดตามสถานการณ์น้ำ ทั้งในและนอกเขตชลประทาน																
- ดำเนินการติดตาม เฝ้าระวัง และรายงานสถานการณ์น้ำทั้งในเขตและนอกเขตชลประทาน สำหรับในเขตชลประทาน สามารถติดตามสถานการณ์น้ำได้จากศูนย์ปฏิบัติการน้ำอัจฉริยะ			11 อำเภอ													





แผนป้องกันและเผชิญเหตุภัยแล้งด้านการเกษตร ปี 2566/67  
(เดือนพฤศจิกายน 2566 - เมษายน 2567) จังหวัดเพชรบูรณ์

แผนงาน/โครงการ	เป้าหมาย		พื้นที่ดำเนินการ	งบประมาณ (บาท)		หน่วยงานรับผิดชอบ	ปี 2567												
	จำนวน	หน่วยนับ		ปกติ	อื่น ๆ		ต.ค.	พ.ย.	ธ.ค.	ม.ค.	ก.พ.	มี.ค.	เม.ย.	พ.ค.	มิ.ย.	ก.ค.	ส.ค.	ก.ย.	
แผนงาน/โครงการ - ดำเนินการติดตาม เฝ้าระวัง และรายงานสถานการณ์น้ำนอกเขตชลประทาน	800	บอ	11 อำเภอ			พต.													
						กษจ.													
	3,000	ราย	11 อำเภอ			ปมจ.													
	12	ครั้ง	11 อำเภอ			ปตจ.													
5. จัดทำและปรับปรุงฐานข้อมูลและวางแผนพัฒนาพื้นที่เสี่ยงภัย (น้ำท่วม แล้ง ดินถล่ม) สำรองและรวบรวมข้อมูล เพื่อปรับปรุงฐานข้อมูลแผนที่พื้นที่เสี่ยงภัย แผนที่น้ำท่วมซ้ำซาก แผนที่พื้นที่ทำการเกษตรนอกเขตชลประทานที่มีโอกาสเกิดภัยแล้ง ปี 2566/67						พต.													
6. ส่งเสริมการปลูกพืชทดแทน/อาชีพทางเลือก																			
6.1 โครงการส่งเสริมและพัฒนาลิขิต์เกษตรกรชีวภาพ กิจกรรมส่งเสริมและพัฒนากาผลิตสินค้าสมุนไพรชีวภาพ	30	ราย	อ.เขาค้อ		18,000	กษจ.													
6.2 โครงการสร้างความเข้มแข็งกลุ่มการผลิตด้านการเกษตร	3	กลุ่ม	อ.หนองไผ่ อ.หล่มเก่า อ.ศรีเทพ		7,200.00	กษจ.													
6.3 โครงการศูนย์เรียนรู้การเพิ่มประสิทธิภาพการผลิตสินค้าเกษตร	11	ศูนย์	11 อำเภอ		110,000	กษจ.													
6.4 โครงการเพิ่มประสิทธิภาพการผลิตอ้อย	25	ราย	อ.ศรีเทพ		5,000	กษจ.													
6.5 โครงการเพิ่มประสิทธิภาพการผลิตพืชตระกูลถั่ว	190	ราย	อ.หนองไผ่ อ.หล่มเก่า อ.ชนแดน		34,200	กษจ.													



แผนป้องกันและเผชิญเหตุภัยแล้งด้านการเกษตร ปี 2566/67  
(เดือนพฤศจิกายน 2566 - เมษายน 2567) จังหวัดเพชรบูรณ์

แผนงาน/โครงการ	เป้าหมาย		พื้นที่ ดำเนินการ	งบประมาณ (บาท)		ปี 2566		ปี 2567										
	จำนวน	หน่วยนับ		ปกติ	อื่น ๆ	ด.ค. พ.ย. ธ.ค.	ม.ค. ก.พ. มี.ค.	เม.ย. พ.ค. มิ.ย.	ก.ค. ส.ค. ก.ย.									
													รับผิดชอบ					
6.6 โครงการเพิ่มประสิทธิภาพการผลิตผักแบบครบวงจร	30	ราย		10,500														
6.7 โครงการส่งเสริมการเพิ่มประสิทธิภาพการใช้น้ำในระดับไร่นา	50	ราย		12,500														
6.8 โครงการสร้างมูลค่าเพิ่มจากวัสดุเหลือใช้ทางการเกษตร	100	ราย	อ.หล่มสัก อ.บึงสามพัน อ.วิเชียรบุรี อ.หนองไผ่ อ.เมืองฯ	40,000														
6.9 โครงการส่งเสริมเสริมเทคนิคการเกษตรในครัวเรือนเกษตรสุ่ววัย	14	ราย	อ.น้ำหนาว	2,100														
6.10 สนับสนุนการใช้ปุ๋ยพืชสดปรับปรุงบำรุงดิน	12	ตัน	11 อำเภอ	357,000														
- จัดทำเมล็ดพันธุ์พืชปุ๋ยสด																		
- ส่งเสริมการปลูกพืชปุ๋ยสด	2400	ไร่	11 อำเภอ	36,000														
7. การเพิ่มปริมาณน้ำต้นทุน																		
7.1 ปฏิบัติการหลอวง เพื่อช่วยเหลือพื้นที่การเกษตรที่ประสบปัญหาภัยแล้ง และเติมน้ำในเขื่อน			ตามที่ร้องขอ															
7.2 โครงการก่อสร้างแหล่งน้ำในไร่นานอกเขตชลประทาน (ความจุ 1,260 ลบ.ม.)	800	บ่อ	9 อำเภอ	16,480,000														
7.3 โครงการจัดระบบอนุรักษ์ดินและน้ำในพื้นที่เสี่ยงภัยพิบัติด้านการเกษตร	500	ไร่	อ.ชนแดน อ.บึงสามพัน อ.วิเชียรบุรี	1,600,000														
7.4 กรมทรัพยากรน้ำบาดาล (ทน.) สนับสนุนน้ำบาดาลเพื่อการเกษตร โดยให้เกษตรกรรวมกลุ่มและยื่นเอกสารเสนอความต้องการผ่าน อบต. ในพื้นที่	9	อำเภอ	ยกเว้น อ.น้ำหนาว อ.เขาค้อ															





แผนป้องกันและเผชิญเหตุภัยแล้งด้านการเกษตร ปี 2566/67  
(เดือนพฤศจิกายน 2566 - เมษายน 2567) จังหวัดเพชรบูรณ์

แผนงาน/โครงการ	เป้าหมาย		พื้นที่ ดำเนินการ	งบประมาณ (บาท)		หน่วยงาน รับผิดชอบ	ปี 2566						ปี 2567					
	จำนวน	หน่วยนับ		ปกติ	อื่น ๆ		ต.ช.ย.	ธ.ค.	พ.ย.	ม.ค.	ก.พ.	มี.ค.	เม.ย.	พ.ค.	มิ.ย.	ก.ค.	ส.ค.	ก.ย.
3) สำรองศัตรูธรรมชาติ/จุลินทรีย์																		
(1) โครงการศูนย์เรียนรู้การเพิ่มประสิทธิภาพการผลิตสินค้าเกษตร (ศพก.) กิจกรรมการพัฒนา ศูนย์เครือข่าย																		
- ผลิตหัวเชื้อจุลินทรีย์ (ไตรโคเดอร์มา/บิวเวอร์เรีย/เมตาโรเซียม) เพื่อนำไปผลิตเชื้อพร้อมใช้																		
- แผลงศัตรูธรรมชาติพร้อมใช้ เช่น ไตรโคเดอร์มา บิวเวอร์เรีย แผลงหางหนีบ มวนพชมผสมชาติ			11 อำเภอ															
(2) โครงการส่งเสริมการใช้ชีวภัณฑ์และแมลงศัตรูธรรมชาติทดแทนสารเคมีทางการเกษตร	100	ราย	อ.วังโป่ง อ.เขาค้อ อ.เมือง อ.หล่มสัก	40,000														
- ผลิตหัวเชื้อจุลินทรีย์ (ไตรโคเดอร์มา/บิวเวอร์เรีย/เมตาโรเซียม) เพื่อนำไปผลิตเชื้อพร้อมใช้	100	ไร่		50,000														
- เชื้อจุลินทรีย์พร้อมใช้ (ไตรโคเดอร์มา/บิวเวอร์เรีย/เมตาโรเซียม)																		
2. การบริหารสถานการณ์ในพื้นที่																		
2.1 การประเมินแนวโน้มข้อพิพาทปัญหาการแย่งน้ำ						ศูนย์ติดตามฯ จ.												
- ติดตามสถานการณ์การใช้น้ำในพื้นที่ที่เป็นไปตามแผน และมีมีการประเมิน ติดตามสถานการณ์ ที่เกิดขึ้น และทำความเข้าใจอย่างใกล้ชิดกับเกษตรกรในพื้นที่ โดยต้องรายงานภายใน 24 ชั่วโมง เมื่อเกิดภัย																		





# ภาคผนวก ข

1. หนังสือสั่งการกระทรวงเกษตรและสหกรณ์ เรื่อง การป้องกันและบรรเทาสาธารณภัยด้านการเกษตรในช่วงฤดูแล้ง ปี 2566/67 จังหวัด
2. มาตรการรองรับฤดูแล้ง สำนักทรัพยากรน้ำแห่งชาติ
3. คู่มือการให้ความช่วยเหลือผู้ประสบภัยพิบัติด้านการเกษตร



# ด่วนที่สุด

ที่ กษ ๐๒๑๒/๖๐๕๖๐



กระทรวงเกษตรและสหกรณ์  
ถนนราชดำเนินนอก กทม. ๑๐๒๐๐

๖ พฤศจิกายน ๒๕๖๖

เรื่อง การป้องกันและบรรเทาสาธารณภัยด้านการเกษตร ในช่วงฤดูแล้ง ปี ๒๕๖๖/๖๗ (เดือนพฤศจิกายน ๒๕๖๖ - เมษายน ๒๕๖๗)

เรียน ผู้ว่าราชการจังหวัด

- สิ่งที่ส่งมาด้วย ๑. การป้องกันและบรรเทาสาธารณภัยด้านการเกษตร ในช่วงฤดูแล้ง ปี ๒๕๖๖/๖๗ (เดือน พฤศจิกายน ๒๕๖๖ - เมษายน ๒๕๖๗)
๒. กรอบแนวทางการป้องกันและบรรเทาสาธารณภัยด้านการเกษตร ในช่วงฤดูแล้ง ปี ๒๕๖๖/๖๗ (เดือนพฤศจิกายน ๒๕๖๖ - เมษายน ๒๕๖๗)

ด้วยในการประชุมคณะอนุกรรมการวางแผน และติดตามการป้องกันแก้ไขปัญหาภัยพิบัติด้านการเกษตร เมื่อวันที่ ๓๐ ตุลาคม ๒๕๖๖ ซึ่งปลัดกระทรวงเกษตรและสหกรณ์ มอบหมายให้รองปลัดกระทรวงเกษตรและสหกรณ์ (นายเศรษฐเกียรติ กระจ่างวงษ์) เป็นประธาน ได้มีมติเห็นชอบการป้องกันและบรรเทาสาธารณภัยด้านการเกษตร ในช่วงฤดูแล้ง ปี ๒๕๖๖/๖๗ (เดือนพฤศจิกายน ๒๕๖๖ - เมษายน ๒๕๖๗) เพื่อเป็นกรอบแนวทางการดำเนินงานป้องกันและลดความเสี่ยงจากสถานการณ์ภัยพิบัติด้านการเกษตร และเตรียมความพร้อมให้กับส่วนราชการที่เกี่ยวข้องในการให้ความช่วยเหลือเพื่อบรรเทาความเดือดร้อนแก่เกษตรกรผู้ประสบภัยอย่างเป็นระบบ รวดเร็ว และมีประสิทธิภาพ จึงได้กำหนดมาตรการป้องกันและเผชิญเหตุภัยแล้งด้านการเกษตร แบ่งเป็น ๓ ด้าน ได้แก่ ๑) การป้องกันและลดผลกระทบ ๒) การเตรียมความพร้อม/การเผชิญเหตุ ๓) การฟื้นฟูให้ดีกว่าเดิม เพื่อให้ทุกหน่วยงานสามารถปฏิบัติงานและประสานงานกับหน่วยงานที่เกี่ยวข้องในการป้องกันและให้ความช่วยเหลือผู้ประสบภัยได้อย่างรวดเร็ว และมีประสิทธิภาพ รายละเอียดปรากฏตามสิ่งที่ส่งมาด้วย ๑

ในการนี้ เพื่อให้การป้องกันและแก้ไขปัญหาภัยพิบัติด้านการเกษตรเป็นไปอย่างมีประสิทธิภาพ จึงขอให้เกษตรและสหกรณ์จังหวัดในฐานะผู้อำนวยการศูนย์ติดตามและแก้ไขปัญหาภัยพิบัติด้านการเกษตร จังหวัด ดำเนินการดังนี้

๑. การสร้างการรับรู้ให้กับเกษตรกร โดยการแจ้งเตือนสถานการณ์น้ำและมาตรการการบริหารจัดการน้ำของภาครัฐที่เกษตรกรสามารถเข้าใจ และเข้าถึงได้ง่าย การรณรงค์ให้ทุกภาคส่วนมีส่วนร่วมในการประหยัดน้ำ การประชาสัมพันธ์ช่องทางการขอรับความช่วยเหลือจากทางราชการ พร้อมทั้งเน้นย้ำให้เกษตรกรติดตามข้อมูลข่าวสารจากทางราชการอย่างต่อเนื่อง

๒. ให้ประสานข้อมูลและการปฏิบัติกับคณะกรรมการขับเคลื่อนงานด้านการเกษตรระดับจังหวัด และคณะทำงานขับเคลื่อนงานด้านการเกษตรระดับอำเภอ เพื่อซักซ้อมแนวปฏิบัติกระบวนการแจ้งเตือนการติดตามและรายงานสถานการณ์ภัยพิบัติ ตลอดจนการแก้ไขปัญหาในพื้นที่เสี่ยงภัยแล้งและเสี่ยงอุทกภัยในพื้นที่ภาคใต้

๓. กรณีเกิดภัย...



- ๒ -

๓. กรณีเกิดภัย/แนวโน้มคาดว่าจะเกิดภัย/รายงานข่าว ซึ่งระบุว่าเกิดผลกระทบ/ความเสียหายด้านการเกษตร ให้เร่งตรวจสอบข้อเท็จจริง มอบหมายเจ้าหน้าที่ลงพื้นที่เพื่อชี้แจงทำความเข้าใจ และให้การช่วยเหลือ รายงานการดำเนินการภายใน ๒๔ ชั่วโมง ทาง E-mail : droughtcenter@gmail.com หรือ โทรสารหมายเลข ๐-๒๖๒๙-๙๖๖๐ หรือ ๐-๒๒๘๑-๙๔๐๑

๔. ให้ประสานการปฏิบัติงานและสนับสนุนการดำเนินงานของกองอำนวยการป้องกันและบรรเทาสาธารณภัยจังหวัด ศูนย์บัญชาการเหตุการณ์ระดับจังหวัด อำเภอ และศูนย์ปฏิบัติการฉุกเฉินในระดับองค์กรปกครองส่วนท้องถิ่น ตลอดจนการกำกับ ติดตามให้มีการปฏิบัติในทุกระดับอย่างใกล้ชิดและให้เกิดประสิทธิภาพและลดผลกระทบหรือความเสียหาย

๕. เมื่อจังหวัดประกาศเขตการให้ความช่วยเหลือผู้ประสบภัยแล้งของจังหวัด ตามระเบียบกระทรวงการคลัง ว่าด้วยเงินอุดหนุนราชการเพื่อช่วยเหลือผู้ประสบภัยพิบัติกรณีฉุกเฉิน พ.ศ.๒๕๖๒ แล้ว ขอให้ประสานเกษตรจังหวัด/เกษตรอำเภอ ปศุสัตว์จังหวัด/ปศุสัตว์อำเภอ ประมงจังหวัด/ประมงอำเภอ เร่งสำรวจความเสียหาย และพิจารณาให้ความช่วยเหลือผู้ประสบภัยตามระเบียบ หลักเกณฑ์และแนวทางที่กำหนดอย่างเคร่งครัด โดยให้ดำเนินการอย่างรวดเร็ว ท้วถึง และเป็นธรรม

๖. บูรณาการส่วนราชการทั้งภายในและภายนอกสังกัดกระทรวงเกษตรและสหกรณ์ จัดทำ การป้องกันและบรรเทาสาธารณภัยด้านการเกษตร ในช่วงฤดูแล้ง ปี ๒๕๖๖/๖๗ (เดือนพฤศจิกายน ๒๕๖๖ - เมษายน ๒๕๖๗) จังหวัด และเสนอเสนอคณะกรรมการพัฒนาการเกษตรและสหกรณ์จังหวัดเพื่อทราบ พร้อมทั้งสำเนาแจ้งศูนย์ติดตามและแก้ไขปัญหาภัยพิบัติด้านการเกษตร กระทรวงเกษตรและสหกรณ์ ทราบด้วย ภายใน วันที่ ๒๒ ธันวาคม ๒๕๖๖ รายละเอียดปรากฏตามสิ่งที่ส่งมาด้วย ๒

จึงเรียนมาเพื่อโปรดทราบและพิจารณามอบหมายให้เกษตรและสหกรณ์จังหวัด ในฐานะ ผู้อำนวยการศูนย์ติดตามและแก้ไขปัญหาภัยพิบัติด้านการเกษตรจังหวัด ดำเนินการต่อไป

ขอแสดงความนับถือ

(นายประยูร อินสกุล)  
ปลัดกระทรวงเกษตรและสหกรณ์

สำนักงานปลัดกระทรวงเกษตรและสหกรณ์  
สำนักแผนงานและโครงการพิเศษ  
โทร/โทรสาร ๐-๒๒๘๑-๙๔๐๑

สิ่งที่ส่งมาด้วย ๑



<https://s.moac.go.th/N59gpN>

สิ่งที่ส่งมาด้วย ๒



<https://s.moac.go.th/zjk5JN>



# 9 มาตรการรองรับฤดูแล้ง ปี 2566/67

กนข. เห็นชอบ เมื่อวันที่ 26 ตุลาคม 2566



สำนักงานทรัพยากรธรรมชาติและสิ่งแวดล้อม  
จังหวัดเพชรบูรณ์



**เพิ่มประสิทธิภาพการใช้น้ำ**  
ประหยัดน้ำและลดการสูญเสีย  
ในทุกภาคส่วน  
เพื่าระวังและแก้ไข  
คุณภาพน้ำ

**บริหารจัดการน้ำ**  
ให้เป็นไปตามลำดับความสำคัญ  
การใช้น้ำที่คณะกรรมการ  
ลุ่มน้ำกำหนด

**กำหนดแผนจัดสรรน้ำ  
และพื้นที่เพาะปลูกพืชฤดูแล้ง**  
ควบคุมการเพาะปลูกข้าวปรัง  
สร้างการรับรู้ให้กับเกษตรกร  
เตรียมน้ำสำรองสำหรับพื้นที่ลุ่มต่ำรับน้ำเอง

**ปฏิบัติการเต็มน้ำ**  
อย่างมีประสิทธิภาพ  
เพื่าระวังและเตรียมจัดหา  
แหล่งน้ำสำรองพร้อมวางแผน  
เตรียมเครื่องจักรเครื่องมือ  
ในพื้นที่เฝ้าระวังเสี่ยงขาดแคลนน้ำ

**เสริมสร้างความเข้มแข็ง**  
ด้านการบริหารจัดการน้ำ  
ของชุมชน / องค์กรผู้ใช้น้ำ

**สร้างการรับรู้  
ประชาชนสัมพันธ์**

**ติดตาม  
และประเมิน  
ผลการดำเนินงาน**



# มาตรการเพาะปลูกพืชฤดูแล้ง ปี 2566/67

## การจัดสรรน้ำ

วางแผนการบริหารจัดการน้ำแบบยั่งยืน โดยจัดสรรน้ำให้สอดคล้องกับปริมาณน้ำต้นทุนในอ่างเก็บน้ำ เพื่อสนับสนุนการใช้น้ำทุกกิจกรรมในพื้นที่ต่างๆ ตามลำดับความสำคัญ ดังนี้

- 1 เพื่อการอุปโภค-บริโภค และการประปา
- 2 เพื่อการรักษาระบบนิเวศทางน้ำ เช่น การผลิตถ่านน้ำเค็ม การบำบัดน้ำเสีย บรรเทาสาธารณภัย จารีตประเพณีและค่านิยม เป็นต้น
- 3 เพื่อสำรองน้ำไว้สำหรับการใช้ใน ช่วงต้นฤดูฝน สำหรับอุปโภคบริโภคและรักษาระบบนิเวศ เดือน พฤษภาคม - กรกฎาคม 2567
- 4 เพื่อการเกษตร
- 5 เพื่อการอุตสาหกรรม
- 6 เพื่อการพาณิชย์กรรมและการท่องเที่ยว



### 3. คู่มือการให้ความช่วยเหลือผู้ประสบภัยพิบัติด้านการเกษตร





## คณะผู้จัดทำ

### ที่ปรึกษา

นางสาวอุไรรัตน์ คำชื่นวงศ์ เกษตรและสหกรณ์จังหวัดเพชรบูรณ์

### รวบรวม/เรียบเรียง/จัดทำรูปเล่ม

1. นายฉัตรพงษ์ ราชพัฒน์ นักวิเคราะห์นโยบายและแผนชำนาญการ  
สำนักงานเกษตรและสหกรณ์จังหวัดเพชรบูรณ์
2. นายกันตพงศ์ พิมทา นักวิเคราะห์นโยบายและแผนปฏิบัติการ  
สำนักงานเกษตรและสหกรณ์จังหวัดเพชรบูรณ์
3. นางนรินทร์ แก้วแฉล้ม เจ้าหน้าที่วิเคราะห์นโยบายและแผน  
สำนักงานเกษตรและสหกรณ์จังหวัดเพชรบูรณ์

### สนับสนุนข้อมูล

1. สำนักงานเกษตรจังหวัดเพชรบูรณ์
2. สำนักงานประมงจังหวัดเพชรบูรณ์
3. สำนักงานปศุสัตว์จังหวัดเพชรบูรณ์
4. สำนักงานสหกรณ์จังหวัดเพชรบูรณ์
5. สำนักงานตรวจบัญชีสหกรณ์เพชรบูรณ์
6. โครงการชลประทานเพชรบูรณ์
7. สถานีพัฒนาที่ดินเพชรบูรณ์
8. ศูนย์วิจัยและพัฒนาการเกษตรเพชรบูรณ์
9. สำนักงานการปฏิรูปที่ดินจังหวัดเพชรบูรณ์
10. ศูนย์วิจัยข้าวพิษณุโลก
11. สำนักงานเศรษฐกิจการเกษตรที่ 12 นครสวรรค์
12. การยางแห่งประเทศไทย สาขาเพชรบูรณ์
13. หน่วยส่งเสริมหม่อนไหมพิษณุโลก
14. สำนักงานป้องกันและบรรเทาสาธารณภัยจังหวัดเพชรบูรณ์
15. สำนักงานทรัพยากรธรรมชาติและสิ่งแวดล้อมจังหวัดเพชรบูรณ์
16. กรมอุตุนิยมวิทยาเพชรบูรณ์
17. สำนักงานธนาคารเพื่อการเกษตรและสหกรณ์การเกษตรจังหวัดเพชรบูรณ์