



ศูนย์ติดตามและแก้ไขปัญหาภัยพิบัติด้านการเกษตร
จังหวัดเพชรบูรณ์



การป้องกันและบรรเทาสาธารณภัย ด้านการเกษตร ในช่วงฤดูฝน

จังหวัดเพชรบูรณ์

ประจำปี 2567



รวบรวมโดย

สำนักงานเกษตรและสหกรณ์
จังหวัดเพชรบูรณ์

สารบัญ

	หน้า
1. ข้อมูลทั่วไปด้านน้ำของจังหวัดเพชรบูรณ์	1
• แหล่งน้ำธรรมชาติที่สำคัญ	1
• แหล่งน้ำชลประทาน	1
• แหล่งน้ำนอกเขตชลประทาน	4
2. การป้องกันและบรรเทาสาธารณภัยด้านการเกษตร ในช่วงฤดูฝน ปี 2567	5
• การป้องกันและเตรียมความพร้อม	5
• การเผชิญเหตุและการหยุดยั้งความเสียหาย	7
• การฟื้นฟูให้ดีกว่าเดิม	7
3. กระบวนการแจ้งเตือน	8
4. การประเมินความเสี่ยงและพื้นที่เฝ้าระวังด้านการเกษตร ปี 2567	9
• พื้นที่เสี่ยงอุทกภัย	9
- พื้นที่เสี่ยงอุทกภัย โดย กรมพัฒนาที่ดิน	9
- พื้นที่เสี่ยงอุทกภัย โดย สถาบันทรัพยากรน้ำ	13
• พื้นที่เสี่ยงภัยฝนทิ้งช่วง	15
- พื้นที่เสี่ยงภัยฝนทิ้งช่วง โดย กรมพัฒนาที่ดิน	15
- การวิเคราะห์พื้นที่เสี่ยงฝนทิ้งช่วง (ด้านพืช)	20
- พื้นที่เสี่ยงและพื้นที่เฝ้าระวังด้านปศุสัตว์	27
5. แผนจัดสรรน้ำในช่วงฤดูฤดูฝน ปี 2567 ของจังหวัดเพชรบูรณ์	29
- แหล่งน้ำต้นทุนในเขตชลประทาน	29
- แผนการจัดสรรน้ำและการเพาะปลูกพืชฤดูฝน ปี 2567 ในเขตชลประทาน	31
6. มาตรการเตรียมความพร้อมรับการป้องกันและบรรเทาสาธารณภัยด้านการเกษตร ในช่วงฤดูฝน ปี 2567 จังหวัดเพชรบูรณ์	32
7. การติดตามและประเมินผล	35
8. บัญชียานพาหนะ เครื่องจักร วัสดุอุปกรณ์ เครื่องมือ เครื่องใช้ ปี 2567 จังหวัดเพชรบูรณ์	37
9. ผู้ประสานงานและช่องทางการติดต่อ	39

สารบัญ (ต่อ)

ภาคผนวก ก	40
● แผนป้องกันและเผชิญเหตุด้านการเกษตร ในช่วงฤดูฝน ปี 2567 จังหวัดเพชรบูรณ์	41
ภาคผนวก ข	47
● การเตรียมความพร้อมรับการป้องกันและบรรเทาสาธารณภัยด้านการเกษตร ในช่วงฤดูฝน ปี 2567 จังหวัดเพชรบูรณ์ (ของหน่วยงาน)	48
ภาคผนวก ค	57
● ข้อมูลสัตว์ป่าคุ้มครองที่เพาะพันธุ์ได้ (จระเข้)	58
● สถานที่จุดอพยพสัตว์เพื่อช่วยเหลือผู้ประสบภัยพิบัติ	58
● เสบียงอาหารสัตว์	59
ภาคผนวก ง	60
● คำสั่งกระทรวงเกษตรและสหกรณ์ ที่ 525/2567 เรื่อง จัดตั้งศูนย์ติดตามและแก้ไขปัญหาภัยพิบัติด้านการเกษตร จังหวัด	61
● หนังสือสั่งการสำนักงานปลัดกระทรวงเกษตรและสหกรณ์ เรื่อง การป้องกันและบรรเทาสาธารณภัยด้านการเกษตร ในช่วงฤดูฝน ปี 2567	63
● มาตรการรับมือฤดูฝน สำนักทรัพยากรน้ำแห่งชาติ	65
● คู่มือการให้ความช่วยเหลือผู้ประสบภัยพิบัติด้านการเกษตร	71
คณะผู้จัดทำ	72



การป้องกันและบรรเทาสาธารณภัยด้านการเกษตร ในช่วงฤดูฝน ปี 2567

จังหวัดเพชรบูรณ์

1. ข้อมูลทั่วไปด้านน้ำของจังหวัดเพชรบูรณ์

แหล่งน้ำธรรมชาติที่สำคัญ ประกอบด้วยแหล่งน้ำประเภทต่างๆ ดังนี้

1) **แหล่งน้ำผิวดิน** ได้แก่ แม่น้ำ ลำธาร ห้วย คลอง บึง กระจัดกระจายอยู่ทั่วไปในพื้นที่จังหวัดเพชรบูรณ์ และมีแม่น้ำที่สำคัญเพียงสายเดียว คือ แม่น้ำป่าสัก ต้นกำเนิดจากเขามาลา จังหวัดเลย เป็นแม่น้ำสำคัญที่สุดของจังหวัด ไหลผ่านอำเภอหล่มเก่า หล่มสัก เมืองเพชรบูรณ์ หนองไผ่ บึงสามพัน วิเชียรบุรี และศรีเทพ คิดเป็นระยะทางประมาณ 350 กิโลเมตร เดิมแม่น้ำป่าสักมีความอุดมสมบูรณ์ เพราะมีน้ำใช้ในการเกษตรได้ตลอดทั้งปี แต่ปัจจุบันมีสภาพตื้นเขิน มีน้ำเฉพาะฤดูฝน ส่วนฤดูแล้งน้ำจะแห้งขาดเป็นตอนๆ ไม่เพียงพอแก่การเพาะปลูก และมีห้วย ลำธาร คลอง 1,186 สาย มีสระ หนอง บึง ประมาณ 262 แห่ง

2) **แหล่งน้ำใต้ดิน** มีสภาพน้ำใต้ดิน ดังนี้

(1) สภาพน้ำใต้ดินให้ปริมาณน้ำปานกลาง (100 - 200 แกลลอน/นาที่) โดยทั่วไปน้ำมีคุณภาพดี แต่บางพื้นที่มีหินปูนเจือปนอยู่ด้วย ครอบคลุมพื้นที่บางส่วนของอำเภอบึงสามพัน อำเภอชนแดน และอำเภอวิเชียรบุรี

(2) สภาพน้ำใต้ดินให้ปริมาณปานกลาง (100 - 200 แกลลอน/นาที่) แต่ไม่มีคุณภาพต่ำ ครอบคลุมพื้นที่บางส่วนของอำเภอหล่มเก่า อำเภอน้ำหนาว อำเภอหล่มสัก และอำเภอเมืองเพชรบูรณ์

(3) สภาพน้ำใต้ดินที่ให้ปริมาณน้ำน้อย (10 - 100 แกลลอน/นาที่) โดยทั่วไปน้ำมีคุณภาพดี ใช้ดื่มได้ ครอบคลุมพื้นที่บางส่วนของอำเภอชนแดน อำเภอศรีเทพ อำเภอหนองไผ่ อำเภอหล่มสัก และอำเภอเมืองเพชรบูรณ์

แหล่งน้ำชลประทาน

แหล่งน้ำชลประทาน ซึ่งดำเนินการโดยโครงการชลประทานเพชรบูรณ์ มีพื้นที่ได้รับประโยชน์ทั้งหมด 520,511 ไร่ คิดเป็นร้อยละ 11.64 ของพื้นที่เกษตรกรรมทั้งหมด (พื้นที่เกษตรกรรม 4,566,726 ไร่) สามารถจำแนกได้ดังนี้

1) **โครงการชลประทานขนาดกลางในจังหวัดเพชรบูรณ์** มี 14 โครงการ ในพื้นที่ 6 อำเภอ 12 ตำบล สามารถเก็บน้ำได้ 193.745 ล้านลูกบาศก์เมตร มีพื้นที่ชลประทานทั้งสิ้น 159,990 ไร่ ดังนี้

ที่	ชื่อโครงการ	ตำบล	อำเภอ	ความจุ (ล้าน ลบ.ม.)	พื้นที่ชลประทาน (ไร่)
1	อ่างเก็บน้ำห้วยป่าแดง*	ป่าเลา	เมืองเพชรบูรณ์	18.740	12,637
2	อ่างเก็บน้ำคลองเฉลียงลับ	นาป่า	เมืองเพชรบูรณ์	7.850	6,059
3	อ่างเก็บน้ำห้วยขอนแก่น	ห้วยไร่	หล่มสัก	33.220	31,880



แผนป้องกันและบรรเทาสาธารณภัยด้านการเกษตรในช่วงฤดูฝน ปี 2567 จังหวัดเพชรบูรณ์

ที่	ชื่อโครงการ	ตำบล	อำเภอ	ความจุ (ล้าน ลบ.ม.)	พื้นที่ชลประทาน (ไร่)
4	อ่างเก็บน้ำห้วยป่าเลา*	ป่าเลา	เมืองเพชรบูรณ์	8.400	1,094
5	อ่างเก็บน้ำห้วยใหญ่*	ห้วยใหญ่	เมืองเพชรบูรณ์	13.250	8,278
6	อ่างเก็บน้ำห้วยนา*	วังชมภู	เมืองเพชรบูรณ์	5.650	3,600
7	อ่างเก็บน้ำห้วยน้ำก้อ*	น้ำก้อ	หล่มสัก	20.580	13,000
8	อ่างเก็บน้ำคลองลำก*	วังท่าดี	หนองไผ่	48.515	21,000
9	อ่างเก็บน้ำห้วยน้ำขุนใหญ่	น้ำขุน	หล่มสัก	7.520	3,500
10	อ่างเก็บน้ำห้วยเล้ง*	โคกปรัง	วิเชียรบุรี	17.200	10,000
11	อ่างเก็บน้ำท่าพล	ท่าพล	เมืองเพชรบูรณ์	12.820	10,000
	ฝาย				
1	ฝายศรีจันทร์	ท่าอิบุญ	หล่มสัก	-	5,646
2	ฝายฝั่งซ้ายแม่น้ำป่าสัก	ห้วยไร่	หล่มสัก	-	29,730
3	ฝายวังโป่ง	วังโป่ง	วังโป่ง	-	3,266
	รวม			193.745	159,990

ที่มา : โครงการชลประทานเพชรบูรณ์ (ณ พฤษภาคม 2567)

หมายเหตุ * เป็นโครงการอันเนื่องมาจากพระราชดำริ

2) โครงการชลประทาน(อ่างเก็บน้ำขนาดเล็กและฝาย) อันเนื่องมาจากพระราชดำริ

ในจังหวัดเพชรบูรณ์ มี 16 โครงการ จำนวน 4 อำเภอ 7 ตำบล อยู่ในเขตอำเภอเขาค้อ 13 โครงการ อำเภอหนองไผ่ 1 โครงการ อำเภอวิเชียรบุรี 1 โครงการ และอำเภอเมืองเพชรบูรณ์ 1 โครงการ สามารถเก็บน้ำได้ 4.816 ล้านลูกบาศก์เมตร มีพื้นที่ชลประทาน 7,200 ไร่ ดังนี้

ที่	ชื่อโครงการ	ตำบล	อำเภอ	ความจุ (ล้าน ลบ.ม.)	พื้นที่ชลประทาน (ไร่)
1	อ่างเก็บน้ำห้วยสะเดาะพง 2	สะเดาะพง	เขาค้อ	0.150	1,250
2	อ่างเก็บน้ำรัตนาคำเพียง	ริมสีม่วง	เขาค้อ	0.181	-
3	อ่างเก็บน้ำห้วยลึก	เขาค้อ	เขาค้อ	1.380	400
4	อ่างเก็บน้ำห้วยค้อ 1	เขาค้อ	เขาค้อ	0.167	-
5	อ่างเก็บน้ำรัตนัย 1	เขาค้อ	เขาค้อ	2.020	750
6	อ่างเก็บน้ำหนองแม่นา	หนองแม่นา	เขาค้อ	0.495	400
7	อ่างเก็บน้ำกนกงาม	เขาค้อ	เขาค้อ	0.128	-
8	อ่างเก็บน้ำบ้านทุ่งสมอ 1	เขาค้อ	เขาค้อ	0.040	-
9	อ่างเก็บน้ำบ้านทุ่งสมอ 2	เขาค้อ	เขาค้อ	0.020	-



แผนป้องกันและบรรเทาสาธารณภัยด้านการเกษตรในช่วงฤดูฝน ปี 2567 จังหวัดเพชรบูรณ์

ที่	ชื่อโครงการ	ตำบล	อำเภอ	ความจุ (ล้าน ลบ.ม.)	พื้นที่ชลประทาน (ไร่)
10	อ่างเก็บน้ำบ้านทุ่งสมอ 3	เขาค้อ	เขาค้อ	0.075	-
11	อ่างเก็บน้ำบ้านทุ่งสมอ 4	เขาค้อ	เขาค้อ	0.100	-
12	อ่างเก็บน้ำพระตำหนัก	สะเดาะพง	เขาค้อ	0.060	-
	ฝาย				
1	ฝายคลองวัวเนา	บัววัฒนา	หนองไผ่	-	400
2	ฝายทดน้ำห้วยซึมน้อย	เข็กน้อย	เขาค้อ	-	-
3	ฝายห้วยเล็ง	โคกปรัง	วิเชียรบุรี	-	1,000
4	ฝายท่าพล	ท่าพล	เมืองเพชรบูรณ์	-	3,000
รวม				4.816	7,200

ที่มา : โครงการชลประทานเพชรบูรณ์ (ณ พฤษภาคม 2567)

3) โครงการชลประทานขนาดเล็กและอื่นๆ มี 194 โครงการ มีพื้นที่ได้รับประโยชน์ 304,852 ไร่ ซึ่งได้ดำเนินการถ่ายโอนภารกิจ (ยกเว้นโครงการพระราชดำริ) ในการดูแลบำรุงรักษาให้แก่องค์กรปกครองส่วนท้องถิ่น ดังนี้

โครงการ	จำนวน (แห่ง)	ความจุ (ล้าน ลบ.ม.)
อ่างเก็บน้ำพระราชดำริ	12	4.816
ฝายพระราชดำริ	4	-
โครงการชลประทานขนาดเล็กที่ถ่ายโอน	153	11.395
สถานีสูบน้ำด้วยไฟฟ้า	25	-
รวมงานชลประทาน	194	16.211

ที่มา : โครงการชลประทานเพชรบูรณ์ (ณ พฤษภาคม 2567)

4) แผนพัฒนาแหล่งน้ำในพื้นที่ลุ่มแม่น้ำป่าสักตอนบนเหนือเขื่อนป่าสักชลสิทธิ์ (โครงการอันเนื่องมาจากพระราชดำริ) จำนวน 7 แห่ง

ที่	ชื่อโครงการ	ตำบล	อำเภอ	ความจุเก็บกัก (ล้าน ลบ.ม.)	พื้นที่รับ ประโยชน์ (ไร่)	ปีก่อสร้าง พ.ศ.
1	อ่างเก็บน้ำห้วยชะเอม	คลองกระจิง	ศรีเทพ	4.45	4,000	2568-2570
2	อ่างเก็บน้ำห้วยน้ำขุนน้อย	น้ำขุน	หล่มสัก	8.63	6,000	2569-2572
3	อ่างเก็บน้ำคลองน้ำทิณ	ตะเบา	เมืองเพชรบูรณ์	15.65	11,613	2569-2572
4	อ่างเก็บน้ำบ้านนาจั่ว	ริมสีม่วง	เขาค้อ	10.67	10,298	2569-2572
5	อ่างเก็บน้ำห้วยสะดวงใหญ่	ท่าอัญญา	หล่มสัก	13.75	9,700	2569-2572



แผนป้องกันและบรรเทาสาธารณภัยด้านการเกษตรในช่วงฤดูฝน ปี 2567 จังหวัดเพชรบูรณ์

ที่	ชื่อโครงการ	ตำบล	อำเภอ	ความจุเก็บกัก (ล้าน ลบ.ม.)	พื้นที่รับ ประโยชน์ (ไร่)	ปีก่อสร้าง พ.ศ.
6	อ่างเก็บน้ำห้วยน้ำจาง-ห้วยบ้านโตก	บ้านโตก	เมืองเพชรบูรณ์	22.69	24,140	2570-2573
7	อ่างเก็บน้ำห้วยยาง	บ่อรัง	วิเชียรบุรี	2.12	1,300	2570-2572
รวม				77.96	67,051	

ที่มา : โครงการชลประทานเพชรบูรณ์ (ณ พฤษภาคม 2567)

แหล่งน้ำนอกเขตชลประทาน

แหล่งน้ำในไร่นานอกเขตชลประทาน (บ่อจิว) และบ่อบาดาล

ที่	อำเภอ	สระน้ำในไร่นา (บ่อจิว)	บ่อบาดาล
1	เมืองเพชรบูรณ์	1,828	230
2	หล่มเก่า	1,895	330
3	หล่มสัก	1,244	323
4	หนองไผ่	1,910	84
5	บึงสามพัน	1,459	179
6	วิเชียรบุรี	2,331	292
7	ศรีเทพ	1,029	150
8	วังโป่ง	949	127
9	ชนแดน	1,377	263
10	เขาค้อ	68	41
11	น้ำหนาว	104	77
รวม		14,224	2,096

ที่มา : 1. บ่อจิว จากสถานีพัฒนาที่ดินเพชรบูรณ์

2. บ่อบาดาล จากสำนักงานทรัพยากรธรรมชาติและสิ่งแวดล้อมจังหวัดเพชรบูรณ์

(ณ พฤษภาคม 2567)



2. การป้องกันและบรรเทาสาธารณภัยด้านการเกษตร ในช่วงฤดูฝน ปี 2567

2.1 การป้องกันและเตรียมความพร้อม

2.1.1 การบริหารจัดการน้ำ

1) การติดตามสภาพอากาศ ปริมาณน้ำ วิเคราะห์และประเมินความเสี่ยงและวางแผนการบริหารจัดการน้ำ

- การคาดการณ์และการติดตามสภาวะทางอุตุนิยมวิทยาอย่างใกล้ชิด ประกอบด้วย สภาพภูมิอากาศ สภาพน้ำฝน สภาพน้ำท่า สภาพน้ำในอ่างเก็บน้ำ สภาพน้ำท่วม และพายุจร เพื่อให้การบริหารจัดการน้ำและการแก้ไขปัญหาต่างๆ เป็นไปอย่างมีประสิทธิภาพและรวดเร็วทันต่อเหตุการณ์

- การบริหารน้ำในอ่างเก็บน้ำ โดยใช้ Reservoir Operation Simulation และ Reservoir Operation Rule Curve โดยกรมชลประทาน เพื่อกำหนดการเก็บกักน้ำและการระบายน้ำให้เป็นไปตามเกณฑ์การเก็บกักน้ำในอ่างฯ (Rule Curve) ที่กำหนดไว้ในแต่ละช่วงเวลา ไม่ก่อให้เกิดผลกระทบจากสภาพน้ำหลากต่างๆ อย่างรุนแรงและเกิดภาวะน้ำท่วมด้านท้ายน้ำ

- การใช้ระบบโทรมาตรเพื่อการพยากรณ์น้ำและเตือนภัย เป็นเครื่องมือในการติดตามสถานการณ์น้ำในแบบเวลาจริง ตลอดจนพยากรณ์สถานการณ์น้ำในลุ่มน้ำที่อาจเกิดขึ้นได้เพื่อประโยชน์ในการเตือนภัยล่วงหน้า

- การเฝ้าระวังพื้นที่เสี่ยงน้ำท่วม และการบริหารน้ำหลากที่ไม่สามารถควบคุมได้ จะกำหนดวิธีการในการติดตาม เฝ้าระวังและคาดการณ์สภาพน้ำที่จะเกิดขึ้น แจ้งเตือนให้หน่วยงานที่เกี่ยวข้องทราบ เตรียมการป้องกันและให้การช่วยเหลือ หรือส่งน้ำบางส่วนเข้าไปในระบบชลประทาน โดยไม่ให้เกิดปัญหาการเพาะปลูกของเกษตรกร เพื่อลดระดับน้ำสูงสุดในลำน้ำ

- การบริหารข้อมูล น้ำฝน น้ำในอ่างเก็บน้ำ น้ำท่า และน้ำท่วม เพื่อแลกเปลี่ยนข้อมูลพื้นฐานของหน่วยงานต่างๆ ทั้งภายในภายนอก ให้ทราบสถานการณ์ที่รวดเร็วทันต่อเหตุการณ์ โดยระบบสารสนเทศ การรับ-ส่งข้อมูลด้วยระบบ Internet ตลอดจนการส่งข่าวสารผ่าน SMS ให้กับเจ้าหน้าที่ผู้เกี่ยวข้องทราบข้อมูลอย่างรวดเร็ว

2) การวางแผนการจัดสรรน้ำและการเพาะปลูกพืชฤดูฝนในเขตชลประทาน ปี 2567 โดยวางแผนการใช้น้ำ และจัดสรรน้ำให้สอดคล้องกับปริมาณน้ำต้นทุนในอ่างเก็บน้ำ เพื่อสนับสนุนการใช้น้ำทุกกิจกรรมในพื้นที่อย่างทั่วถึง

3) การกำจัดสิ่งกีดขวางทางน้ำและรักษาพื้นที่รับน้ำในคลองชลประทาน อ่างเก็บน้ำ คลองส่งน้ำในพื้นที่ชลประทาน รวมทั้งเสริมกระสอบทรายและคันดิน เพื่อป้องกันน้ำท่วมในพื้นที่ได้ เตรียมการขุดลอกคลอง/อ่างเก็บน้ำ และกำจัดวัชพืช

4) การพัฒนาแหล่งน้ำชุมชน การขุดบ่อน้ำในไร่นานอกเขตชลประทาน และพัฒนาแหล่งน้ำเพื่อการอนุรักษ์ดินและน้ำ



5) การปฏิบัติการฝนหลวง (ช่วงเดือนพฤษภาคม – ตุลาคม)

(1) ปฏิบัติการฝนหลวงเพื่อสร้างความชุ่มชื้นให้กับพื้นที่เกษตรกรรมและป่าไม้ เพิ่มปริมาณน้ำฝนในพื้นที่เกษตรกรรม รวมทั้งเพื่อป้องกันและแก้ไขปัญหายากแล้ง เนื่องจากฤดูฝนมาล่าช้า กว่าปกติหรือฝนทิ้งช่วงระหว่างเพาะปลูกพืช

(2) การปฏิบัติการฝนหลวงเพื่อเพิ่มปริมาณน้ำเก็บกักให้กับอ่างเก็บน้ำและเขื่อน ต่างๆ เพื่อสำรองไว้เป็นน้ำต้นทุนในการบริหารจัดการน้ำในช่วงฤดูแล้งที่จะมาถึงและเพื่อสาธารณประโยชน์ต่างๆ ซึ่งส่วนใหญ่จะปฏิบัติการไปจนถึงประมาณกลางเดือนตุลาคม

2.1.2 การผลิตทางการเกษตร

1) ให้คำแนะนำในการดูแลรักษาพืชที่ปลูกแล้ว ก่อนน้ำท่วมขัง เช่น ทำคันดิน รอบสวน เตรียมเครื่องสูบน้ำ เพื่อสูบน้ำออกจากสวน ตัดแต่งกิ่งค้ำยันไม้ผล เก็บเกี่ยวผลผลิต

2) ทบทวนความเสียหายจากภัยพิบัติในอดีตเพื่อนำมาวิเคราะห์หาสาเหตุ และวางแผนป้องกันความเสียหายซ้ำได้ในอนาคต

- การจัดทำข้อมูลพื้นที่เสี่ยงภัยด้านการเกษตรที่มีโอกาสเกิดน้ำท่วมขัง และพื้นที่ที่มีโอกาสเกิดฝนทิ้งช่วง ปี 2567 โดยการวิเคราะห์จากสภาพภูมิอากาศ ข้อมูลดิน และโอกาส การเกิดพายุฝนในพื้นที่

- การจัดทำข้อมูลชุดองค์ความรู้ทางด้านวิชาการ และการดูแลรักษาพืช
- การติดตาม/เฝ้าระวังสถานการณ์การเกิดภัย แจ็งเตือนภัย ข้อมูลพื้นที่ที่มี โอกาสเกิดความเสียหายจากน้ำท่วม น้ำหลาก น้ำเอ่อล้น และฝนตกหนัก

- ออกเยี่ยมเยียนเกษตรกร ให้คำแนะนำการดูแลรักษาตามองค์ความรู้ทางด้าน วิชาการ เพื่อให้มีความพร้อมในการป้องกัน รับมือ และปรับตัว เพื่อลดผลกระทบจากภัยพิบัติได้ทันเวลา

- ตรวจสอบ เฝ้าระวัง จัดทำบัญชีฟาร์มสัตว์น้ำดูรายในพื้นที่เสี่ยง

- การวางแผนและจัดเตรียมสถานที่อพยพสัตว์

- การจัดทำบัญชีทรัพยากร การจัดเตรียมยานพาหนะ เครื่องจักรกล เครื่องมือ

3) การปรับปรุงฐานข้อมูลทะเบียนเกษตรกรด้านพืช ด้านปศุสัตว์ ด้านประมง และด้านหนี้สินของสมาชิกสถาบันเกษตรกร

2.1.3 สร้างความเข้าใจ โดยการประชาสัมพันธ์แจ็งเตือนภัยพื้นที่ที่มีโอกาสเกิด

ความเสี่ยงอุทกภัย เพื่อให้เกษตรกรในพื้นที่ได้รับทราบและเตรียมการป้องกัน พร้อมทั้งให้คำแนะนำทาง วิชาการ



2.2 การเผชิญเหตุและการหยุดยั้งความเสียหาย

- 1) การเตรียมเครื่องจักร – เครื่องมือ วัสดุอุปกรณ์ เพื่อเร่งระบายน้ำในพื้นที่ประสบภัย
- 2) เสริมประสิทธิภาพของอาคารชลประทานในบริเวณต่างๆ ที่พบว่ายังไม่มีศักยภาพเพียงพอกับขนาดของสถานการณ์น้ำหลากที่คาดว่าจะเกิดขึ้น
- 3) การเสริมคันกันน้ำ/คันคลองส่งน้ำหรือคลองระบายน้ำ
- 4) สนับสนุนเสบียงสัตว์ เวชภัณฑ์ เพื่อช่วยเหลือสัตว์ในพื้นที่ประสบภัย
- 5) อพยพหรือเคลื่อนย้าย ปศุสัตว์ สัตว์น้ำ ผลิตผลด้านการเกษตร สู่ที่ปลอดภัย
- 6) หากเกิดโรคระบาดสัตว์ ให้ดำเนินการตามมาตรการควบคุมโรค
- 7) บำบัดน้ำเสียและขจัดกลิ่นเหม็นในพื้นที่เกษตรกรรม โดยใช้หมักชีวภาพ พด.6
- 8) ตรวจสอบ วินิจฉัย ป้องกัน และกำจัดโรคพืช สัตว์ สัตว์น้ำ เพื่อมิให้เกิดโรคระบาดในพื้นที่ประสบอุทกภัย
- 9) จัดหน่วยเฉพาะกิจลงพื้นที่ประสบภัย เพื่อให้ความช่วยเหลือเกษตรกร รวมทั้งประเมินความเสียหายและความต้องการความช่วยเหลือเบื้องต้น
- 10) รวบรวมและจัดทำรายงานสถานการณ์ภัยพิบัติด้านพืช ประมง ปศุสัตว์ และการให้ความช่วยเหลือเบื้องต้น เสนอต่อผู้บริหารกระทรวงเกษตรและสหกรณ์

2.3 การฟื้นฟูให้ดีกว่าเดิม

- 1) การช่วยเหลือและเยียวยาเกษตรกรผู้ประสบภัยพิบัติด้านการเกษตร ตามระเบียบกระทรวงการคลังว่าด้วยเงินทดรองราชการเพื่อช่วยเหลือผู้ประสบภัยพิบัติกรณีฉุกเฉิน พ.ศ. 2562
- 2) สสำรวจความเสียหายของระบบชลประทาน เพื่อซ่อมแซมให้สามารถใช้งานได้ตามปกติโดยเร็ว
- 3) ประเมินศักยภาพของปริมาณน้ำต้นทุน เพื่อช่วยเหลือในช่วงฤดูแล้ง รวมทั้งเตรียมการสนับสนุนเครื่องสูบน้ำเคลื่อนที่และรถยนต์บรรทุกน้ำ
- 4) แนวทางการจัดการพื้นที่การเกษตรเกิดน้ำท่วม
 - (1) บริเวณพื้นที่ที่น้ำท่วมจนเกิดเน่าเสีย ให้ใช้สารบำบัดน้ำเสียและขจัดกลิ่นเหม็นจากสารเร่งซูเปอร์ พด.6 เทลงบริเวณที่น้ำท่วมขังที่มีกลิ่นเน่าเหม็นทุกๆ 10 วัน และบริเวณน้ำท่วมที่มีกลิ่นเน่าเหม็นมากทุกๆ 3 วัน เพื่อช่วยบำบัดน้ำเสียและขจัดกลิ่นเหม็น
 - (2) พื้นที่นาข้าว หากนาข้าวถูกน้ำท่วมจนเสียหายหมดให้ใช้ พด.2 ในอัตรา 5 ลิตร ต่อพื้นที่ 1 ไร่ และปลูกพืชปุ๋ยสดหลังน้ำลด เพื่อปรับปรุงบำรุงดิน เช่น ปอเทืองและพืชตระกูลถั่ว
 - (3) พื้นที่ปลูกพืชไร่ หากพืชตายเหลือแต่ตอซัง ให้ทำการไถกลบเศษซากพืช และส่งเสริมให้ปลูกถั่ว หรือปุ๋ยพืชสด
- 5) แนวทางการจัดการป้องกันและบรรเทาผลกระทบจากความแห้งแล้งจากฝนทิ้งช่วงในพื้นที่เกษตรกรรม



แผนป้องกันและบรรเทาสาธารณภัยด้านการเกษตรในช่วงฤดูฝน ปี 2567 จังหวัดเพชรบูรณ์

(1) การกักเก็บน้ำไว้บนผิวดิน เพื่อให้เกษตรกรกักเก็บน้ำไว้ในช่วงแล้ง และเป็นแหล่งน้ำสำรองในระยะฝนทิ้งช่วง โดยการก่อสร้างแหล่งน้ำในไร่นานอกเขตชลประทาน (ขนาด 1,260 ลบ.ม.)

(2) การเก็บน้ำไว้ใต้ดิน

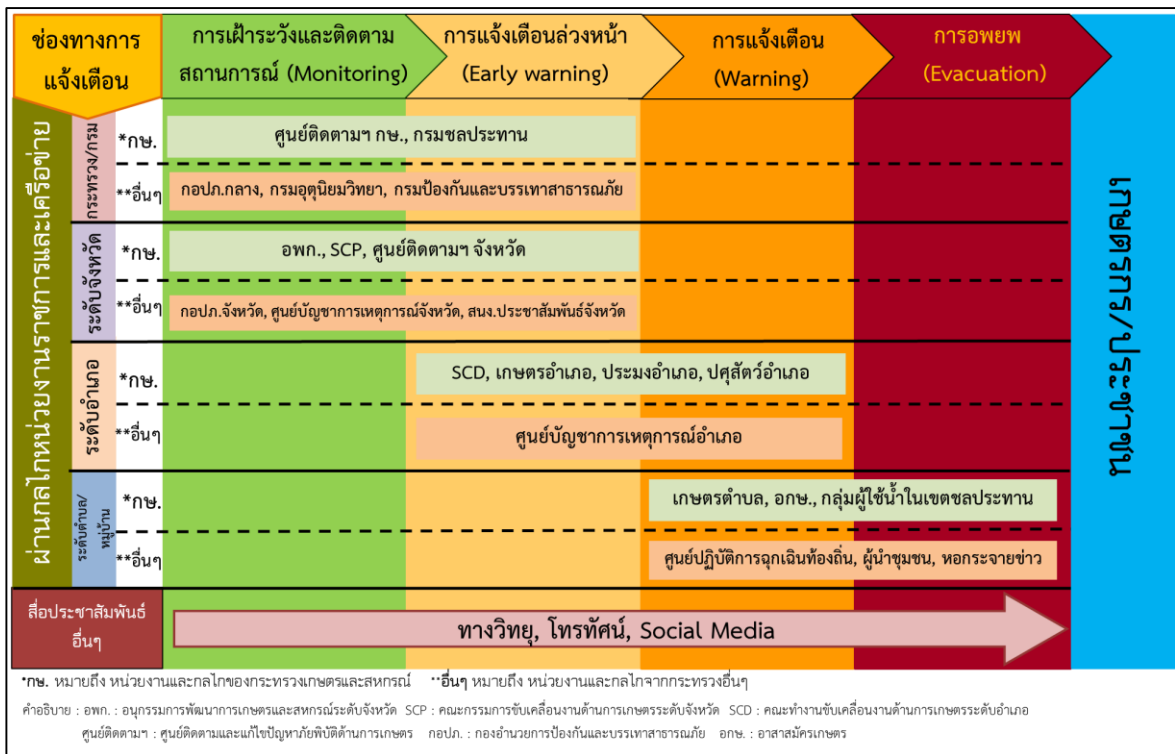
- การเพิ่มอินทรีย์วัตถุในดิน เช่น ปุ๋ยคอก ปุ๋ยหมัก ปุ๋ยพืชสด เพื่อช่วยให้ดินเก็บกักน้ำได้มากขึ้น

- การรณรงค์ไถกลบตอซังแทนการเผาในพื้นที่เกษตร เพื่อลดการสูญเสียน้ำและสามารถใช้เศษวัสดุทางการเกษตรสำหรับคลุมดินลดการระเหยของน้ำ

(3) การบริหารจัดการพื้นที่เกษตรกรรม โดยการปรับเปลี่ยนการผลิตในพื้นที่ไม่เหมาะสมให้สอดคล้องกับศักยภาพของพื้นที่และความต้องการของตลาด ทั้งนี้ ต้องอยู่ภายใต้ความสมัครใจของเกษตรกร

3. กระบวนการแจ้งเตือน

วัตถุประสงค์ เพื่อให้เกษตรกรในพื้นที่เสี่ยงภัยเตรียมการรองรับสถานการณ์ เพื่อป้องกันและลดผลกระทบจากภัยพิบัติด้านการเกษตรที่ทำให้เกิดความเสียหายต่อพื้นที่การเกษตรและผลิตผลทางการเกษตร โดยมีกระบวนการเฝ้าระวังติดตามและการแจ้งเตือนภัย ดังนี้





กิจกรรม	วิธีการดำเนินงาน
การเฝ้าระวังและติดตามสถานการณ์ (Monitoring)	- ศูนย์ติดตามฯ จังหวัด ติดตามข้อมูลข่าวสารจากกรมอุตุนิยมวิทยาและหน่วยงานที่เกี่ยวข้อง - เฝ้าระวังสถานการณ์ และประเมินสถานการณ์ที่คาดว่าจะเกิดขึ้นในพื้นที่ เพื่อดำเนินการประชาสัมพันธ์ข้อมูลข่าวสาร และแจ้งเตือนภัยให้เกษตรกรทราบ
การแจ้งเตือนล่วงหน้า (Early warning) และการแจ้งเตือน (Warning)	- กำหนดวิธีการ ประชาสัมพันธ์และแจ้งเตือนภัยเกษตรกร ช่องทาง ชนิดสื่อและผู้รับผิดชอบ - การเตือนภัยไปสู่เกษตรกรเป้าหมาย ผ่านสื่อประชาสัมพันธ์ ในพื้นที่ที่เกษตรกรสามารถเข้าถึงได้ง่าย เช่น หอกระจายข่าว ประจำหมู่บ้าน วิทยูชุมชน ผู้นำชุมชน เครือข่ายเกษตรกรอาสา/ เครือข่าย อปท. ฯลฯ ให้ทันต่อเหตุการณ์และประเด็นสำคัญ ประกาศเตือนภัยของกรมอุตุนิยมวิทยา * การเตือนภัยของกรมชลประทาน * คำแนะนำทางวิชาการของกรมส่งเสริมการเกษตร * กรมปศุสัตว์ กรมประมง และส่วนราชการอื่นที่เกี่ยวข้อง * เรื่องสำคัญอื่น ๆ
การอพยพ (Evacuation)	- ทำการอพยพไปยังพื้นที่ที่ได้จัดเตรียมไว้ เพื่อความสะดวก และปลอดภัย ตามมาตรการที่กำหนด

4. การประเมินความเสี่ยงและพื้นที่เฝ้าระวังด้านการเกษตร ปี 2567

4.1 พื้นที่เสี่ยงอุทกภัย

4.1.1 พื้นที่เสี่ยงอุทกภัย โดย กรมพัฒนาที่ดิน

กรมพัฒนาที่ดินได้ประเมินพื้นที่เสี่ยงอุทกภัยด้านการเกษตร ปี 2567 ซึ่งจังหวัดเพชรบูรณ์ มีพื้นที่เสี่ยงการเกิดน้ำท่วมในพื้นที่ทำการเกษตร ปี 2567 จำนวน 9 อำเภอ 85 ตำบล พื้นที่โอกาสเกิดน้ำท่วมขังมาก 136,036 ไร่ ปานกลาง 20,018 ไร่ รวม 156,054 ไร่ ข้อมูลดังนี้

ที่	อำเภอ	ตำบล	ระดับความเสี่ยงต่อการเกิดน้ำท่วม		ผลรวมทั้งหมด(ไร่)
			ปานกลาง	มาก	
1	ชนแดน	ดงขุย	1,002	-	1,002
		บ้านกล้วย	535	-	535
อำเภอชนแดน			1,537	-	1,537
2	บึงสามพัน	ก้านจู้	7,432	648	8,080
		ซับสมอทอด	5	-	5
		บึงสามพัน	6,515	1,948	8,463
		หนองแจง	3,573	647	4,220
อำเภอบึงสามพัน			17,525	3,243	20,768



แผนป้องกันและบรรเทาสาธารณภัยด้านการเกษตรในช่วงฤดูฝน ปี 2567 จังหวัดเพชรบูรณ์

ที่	อำเภอ	ตำบล	ระดับความเสี่ยงต่อการเกิดน้ำท่วม		ผลรวมทั้งหมด(ไร่)
			ปานกลาง	มาก	
3	เมืองเพชรบูรณ์	ขอนแก่น	3,014	47	3,061
		ดงมูลเหล็ก	188	-	188
		ท่าพล	277	-	277
		นางิ้ว	326	-	326
		นาป่า	906	-	906
		นายม	3,359	459	3,818
		น้ำร้อน	1,076	-	1,076
		บ้านโคก	148	-	148
		บ้านโตก	633	26	659
		ระวิง	5,744	1,075	6,819
		สะเดียง	1,737	-	1,737
		ห้วยสะแก	4,452	600	5,052
อำเภอเมืองเพชรบูรณ์			21,860	2,207	24,067
4	วังโป่ง	วังศาล	25	-	25
อำเภอวังโป่ง			25	-	25
5	วิเชียรบุรี	โคกปรัง	1,132	-	1,132
		ท่าโรง	3,089	-	3,089
		บ่อรัง	316	-	316
		บึงกระจับ	7,093	128	7,221
		พุขาม	649	-	649
		พุดเตย	483	-	483
		ยางสาว	76	-	76
		สระประดู่	2,455	-	2,455
		สามแยก	3,596	11	3,607
อำเภอวิเชียรบุรี			18,889	139	19,028
6	ศรีเทพ	คลองกระจิง	1,505	-	1,505
		โคกสะอาด	2,331	-	2,331
		นาสนุ่น	3,489	-	3,489
		ศรีเทพ	1,921	-	1,921
		สระกรวด	751	-	751
		หนองย่างทอย	156	-	156
อำเภอศรีเทพ			10,153	-	10,153



แผนป้องกันและบรรเทาสาธารณภัยด้านการเกษตรในช่วงฤดูฝน ปี 2567 จังหวัดเพชรบูรณ์

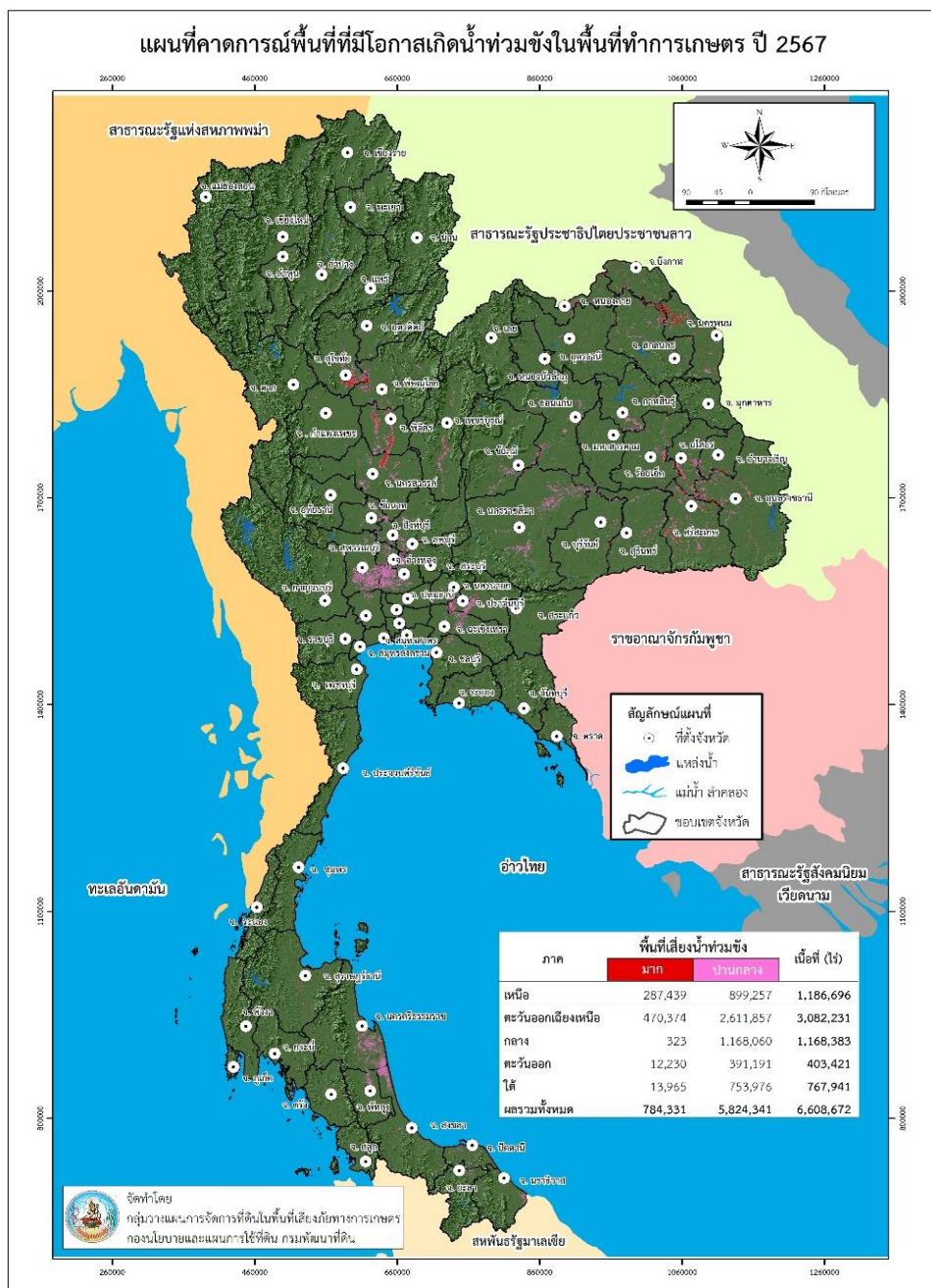
ที่	อำเภอ	ตำบล	ระดับความเสี่ยงต่อการเกิดน้ำท่วม		ผลรวมทั้งหมด(ไร่)
			ปานกลาง	มาก	
7	หนองไผ่	กองทูล	8,598	1,214	9,812
		ท่าแดง	9,548	2,691	12,239
		นาเฉลียง	7,792	3,467	11,259
		บ่อไทย	558	25	583
		บัววัฒนา	1,646	254	1,900
		บ้านโกชนัน	2,879	770	3,649
		เพชรละคร	6,221	1,914	8,135
		ยางงาม	7	-	7
		วังท่าดี	1,650	149	1,799
		วังโบสถ์	6,320	3,929	10,249
		หนองไผ่	281	-	281
		ห้วยโป่ง	2,180	16	2,196
อำเภอหนองไผ่			47,680	14,429	62,109
8	หล่มเก่า	นาเกาะ	45	-	45
		นาแซง	22	-	22
อำเภอหล่มเก่า			67	-	67
9	หล่มสัก	ช้างตะลูด	1,459	-	1,459
		ตาลเดี่ยว	7	-	7
		น้ำเหี้ย	7	-	7
		บ้านกลาง	1,145	-	1,145
		บ้านไร่	3,391	-	3,391
		บ้านโสก	62	-	62
		บ้านหวาย	684	-	684
		บุงคล้า	1,283	-	1,283
		ปากช่อง	1,114	-	1,114
		ปากดุก	1,552	-	1,552
		ฝายนาแซง	430	-	430
		ลานป่า	2,141	-	2,141
		วัดป่า	1,826	-	1,826
		สักหลง	870	-	870
		หนองไขว่	2,308	-	2,308
หนองสว่าง	7	-	7		



แผนป้องกันและบรรเทาสาธารณภัยด้านการเกษตรในช่วงฤดูฝน ปี 2567 จังหวัดเพชรบูรณ์

ที่	อำเภอ	ตำบล	ระดับความเสี่ยงต่อการเกิดน้ำท่วม		ผลรวมทั้งหมด(ไร่)
			ปานกลาง	มาก	
		ห้วยไร่	14	-	14
อำเภอหล่มสัก			18,300	-	18,300
จังหวัดเพชรบูรณ์ 8 อำเภอ			136,036	20,018	156,054

ที่มา : กระทรวงเกษตรและสหกรณ์ (มิถุนายน 2567)



(โดย กรมพัฒนาที่ดิน)

4.1.2 พื้นที่เสี่ยงอุทกภัย โดย สถาบันสารสนเทศทรัพยากรน้ำ (องค์การมหาชน) กระทรวงการอุดมศึกษา วิทยาศาสตร์ วิจัยและนวัตกรรม ซึ่งได้วิเคราะห์ข้อมูลคาดการณ์พื้นที่เสี่ยงอุทกภัยเดือนมิถุนายน - พฤศจิกายน ปี 2567 จากแหล่งข้อมูล ดังนี้

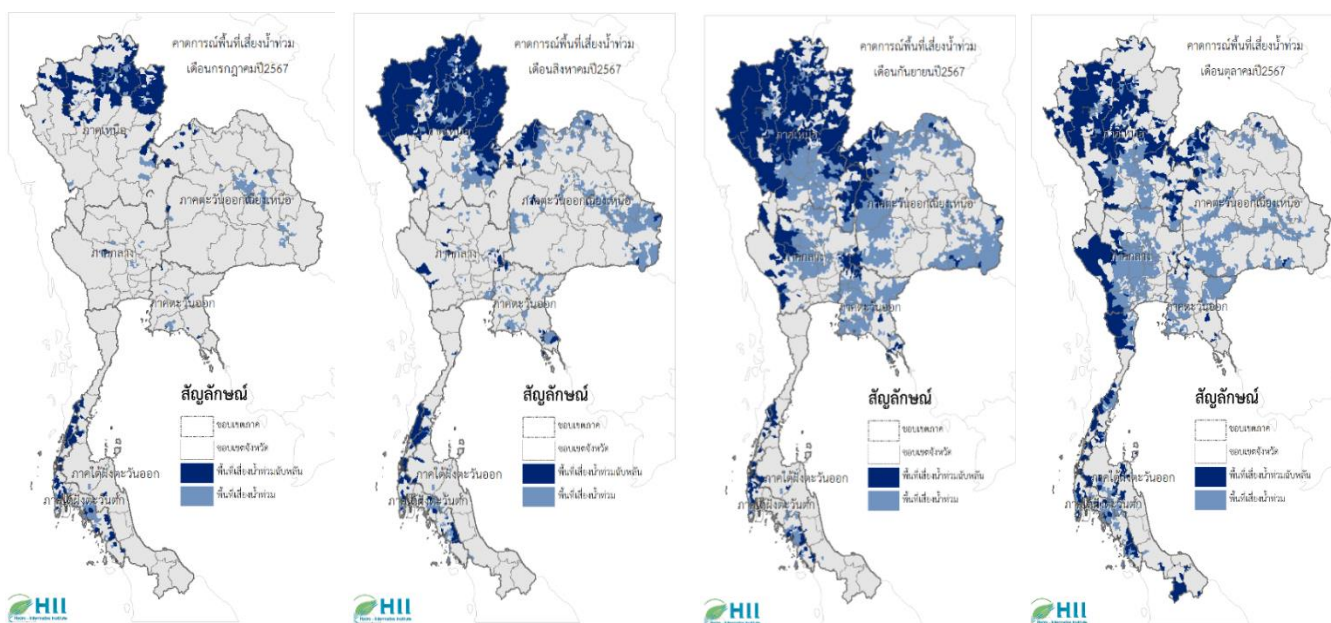
- กรมป้องกันและบรรเทาสาธารณภัย พื้นที่น้ำท่วม 10 ปี (ปี 2556-2565)
- สำนักงานพัฒนาเทคโนโลยีอวกาศและภูมิสารสนเทศ (องค์การมหาชน) แผนที่น้ำท่วมจากภาพถ่ายดาวเทียม 14 ปี (ปี 2549-2562)
- กรมทรัพยากรน้ำพื้นที่เตือนภัยอพยพ 17 ปี (ปี 2550-2566)
- กรมชลประทานสถานีฝ้าระวังเดือนกันยายน - พฤศจิกายน ปี 2563
- กรมทรัพยากรธรณี และสถาบันสารสนเทศทรัพยากรน้ำ (องค์การมหาชน) พื้นที่ศักยภาพการเกิดน้ำท่วมฉับพลัน (ปี 2562)
- ข้อมูลประกอบอื่น ๆ เช่น ลำน้ำเส้นทางน้ำ

พื้นที่เสี่ยงอุทกภัยในเดือนกันยายนและเดือนตุลาคม 2567 จังหวัดเพชรบูรณ์ ดังนี้

เดือน ขอบเขต	มิถุนายน		กรกฎาคม		สิงหาคม	
	น้ำท่วม	น้ำท่วมฉับพลัน	น้ำท่วม	น้ำท่วมฉับพลัน	น้ำท่วม	น้ำท่วมฉับพลัน
อำเภอ	-	-	-	1	-	1
ตำบล	-	-	-	2	-	2

เดือน ขอบเขต	กันยายน		ตุลาคม		พฤศจิกายน	
	น้ำท่วม	น้ำท่วมฉับพลัน	น้ำท่วม	น้ำท่วมฉับพลัน	น้ำท่วม	น้ำท่วมฉับพลัน
อำเภอ	6	8	6	7	-	-
ตำบล	30	38	21	20	-	-

ที่มา:สถาบันสารสนเทศทรัพยากรน้ำ (องค์การมหาชน) (มิถุนายน 2567)





แผนป้องกันและบรรเทาสาธารณภัยด้านการเกษตรในช่วงฤดูฝน ปี 2567 จังหวัดเพชรบูรณ์

พื้นที่เสี่ยงน้ำท่วมเดือนกันยายนและเดือนตุลาคม 2567 จังหวัดเพชรบูรณ์ (รายอำเภอ) ดังนี้

เดือน	อำเภอ	ตำบล
มิถุนายน	-	-
กรกฎาคม	1. หล่มเก่า	ศิลา ตาดกลอย
สิงหาคม	1. หล่มเก่า	ศิลา ตาดกลอย
กันยายน	1. ชนแดน	พุทธบาท
	2. น้ำหนาว	โคกมน วังขวาง น้ำหนาว หลักด่าน
	3. บึงสามพัน	กันจู้ บึงสามพัน หนองแจง
	4. เมืองเพชรบูรณ์	ขอนแก่น ดงมูลเหล็ก ตะเบา ท่าพล นางั่ว นาป่า นายม น้ำร้อน ในเมือง บ้านโคก บ้านดก ป่าเลา ระวิง วัง ชมภู สะเดียง ห้วยสะแก ห้วยใหญ่
	5. วิเชียรบุรี	โคกปรัง ท่าโรง น้ำร้อน บ่อรัง บึงกระจับ พุขาม พุเตย ยางสาว สระประดู่ สามแยก
	6. ศรีเทพ	ประดู่งาม สระกรวด คลองกระจัง นาสนุ่น ศรีเทพ หนองย่างทอย โคกสะอาด
	7. หนองไผ่	บัววัฒนา บ้านโกลน เพชรละคร บ่อไทย ห้วยโป่ง วังโบสถ์ นาเฉลียง หนองไผ่ วังท่าดี ท่าแดง กองทูล
	8. หล่มเก่า	ศิลา ตาดกลอย นาซำ หินฮาว
	9. หล่มสัก	ตาลเดี่ยว หนองไขว่ ปากดุก ลานบ่า บ้านกลาง บ้านไร่ บุงคล้า ช้างตะลูด สักหลง วัดป่า
ตุลาคม	1. เขาค้อ	เขาค้อ สะเดาะพง
	2. ชนแดน	พุทธบาท
	3. บึงสามพัน	กันจู้ บึงสามพัน หนองแจง
	4. เมืองเพชรบูรณ์	วังชมภู นายม ห้วยสะแก ระวิง นาป่า บ้านโคก ขอน ไพร น้ำร้อน นางั่ว สะเดียง
	5. วิเชียรบุรี	พุขาม บึงกระจับ สามแยก ท่าโรง สระประดู่ บ่อรัง พุเตย
	6. ศรีเทพ	สระกรวด คลองกระจัง นาสนุ่น ศรีเทพ โคกสะอาด
	7. หนองไผ่	บ้านโกลน เพชรละคร บ่อไทย ห้วยโป่ง วังโบสถ์ นา เฉลียง หนองไผ่ ท่าแดง กองทูล
	8. หล่มสัก	ลานบ่า บ้านกลาง บ้านไร่
พฤศจิกายน	-	-

ที่มา : สถาบันสารสนเทศทรัพยากรน้ำ (องค์การมหาชน) (มิถุนายน 2567)



4.2 พื้นที่เสี่ยงภัยฝนทิ้งช่วง

4.2.1 พื้นที่เสี่ยงภัยฝนทิ้งช่วง โดย กรมพัฒนาที่ดิน

กรมพัฒนาที่ดินได้ประเมินพื้นที่เสี่ยงภัยฝนทิ้งช่วง ซึ่งจังหวัดเพชรบูรณ์มีพื้นที่ที่มีโอกาสเกิดฝนทิ้งช่วงในพื้นที่ทำการเกษตร ปี 2567 ในพื้นที่ 11 อำเภอ 103 ตำบล พื้นที่ทั้งหมด 1,497,901 ข้อมูลดังนี้

อำเภอ	ตำบล	ระดับความรุนแรง		ผลรวมทั้งหมด
		มาก	ปานกลาง	
1. เขาค้อ	1 เข็กน้อย	-	786	786
	2 เขาค้อ	-	3,295	3,295
	3 แคมป์สน	153	1,899	2,052
	4 ท่งสมอ	1,368	6,248	7,616
	5 ริมสีม่วง	1,201	1,153	2,354
	6 สะเดาะพง	529	974	1,503
	7 หนองแม่นา	615	934	1,549
อำเภอเขาค้อ 7 ตำบล		3,866	15,289	19,155
2. ชนแดน	1 ชนแดน	1,151	11,761	12,912
	2 ชับพุทรา	3,349	16,765	20,114
	3 ดงขุย	1,948	8,980	10,928
	4 ตะกุดไร	1,534	8,277	9,811
	5 ท่าข้าม	976	13,621	14,597
	6 บ้านกล้วย	664	9,959	10,623
	7 พุทธบาท	6,579	21,250	27,829
	8 ลาดแค	8,201	47,628	55,829
	9 ศาลาลาย	1,334	14,565	15,899
อำเภอชนแดน 9 ตำบล		5,736	152,806	178,542
3. น้ำหนาว	1 โคกมน	168	594	762
	2 น้ำหนาว	7,858	11,684	19,542
	3 วังกว้าง	13,714	8,327	22,041
	4 หลักด่าน	9,781	5,324	15,105
อำเภอน้ำหนาว 4 ตำบล		31,521	25,929	57,450
4. บึงสามพัน	1 กันจุก	9,337	11,427	20,764
	2 ชับไม้แดง	30,933	16,534	47,467
	3 ชับสมอทอด	5,432	8,473	13,905
	4 บึงสามพัน	697	808	1,505
	5 พญาวัง	13,941	15,670	29,611



แผนป้องกันและบรรเทาสาธารณภัยด้านการเกษตรในช่วงฤดูฝน ปี 2567 จังหวัดเพชรบูรณ์

อำเภอ	ตำบล	ระดับความรุนแรง		ผลรวมทั้งหมด
		มาก	ปานกลาง	
	6 วังพิกุล	8,090	32,405	40,495
	7 ศรีมิ่งคล	8,105	9,924	18,029
	8 สระแก้ว	28,966	5,208	34,174
	9 ทนองแจง	1,394	4,246	5,640
อำเภอบึงสามพัน 9 ตำบล		106,895	104,695	211,590
5. เมืองเพชรบูรณ์	1 ชอนไพร	-	886	886
	2 ตะเบา	1,604	6,506	8,110
	3 ท่าพล	203	845	1,048
	4 นางั่ว	203	9,483	9,686
	5 นาป่า	134	11,126	11,260
	6 นายม	3,009	8,254	11,263
	7 น้ำร้อน	1,381	7,740	9,121
	8 บ้านโคก	785	16,153	16,938
	9 บ้านโตก	1,462	4,903	6,365
	10 ป่าเลา	2,415	1,681	4,096
	11 ระวีง	1,654	13,753	15,407
	12 วังชมภู	2,481	4,746	7,227
	13 สะเดียง	-	233	233
	14 ห้วยสะแก	1,266	5,370	6,636
	15 ห้วยใหญ่	421	17,160	17,581
อำเภอเมืองเพชรบูรณ์ 15 ตำบล		17,018	108,839	125,857
6. วังโป่ง	1 ซับเปิบ	1,091	5,155	6,246
	2 ท้ายดง	56	9,050	9,106
	3 วังโป่ง	4,054	9,851	13,905
	4 วังศาล	1,811	5,932	7,743
	5 วังหิน	13,252	19,796	33,048
อำเภอวังโป่ง 5 ตำบล		20,264	49,784	70,048
7. วิเชียรบุรี	1 โคนปรง	6,796	13,850	20,646
	2 ซับน้อย	12,715	40,915	53,630
	3 ซับสมบูรณ์	12,310	17,931	30,241
	4 ท่าโรง	2,806	12,774	15,580



แผนป้องกันและบรรเทาสาธารณภัยด้านการเกษตรในช่วงฤดูฝน ปี 2567 จังหวัดเพชรบูรณ์

อำเภอ	ตำบล	ระดับความรุนแรง		ผลรวมทั้งหมด
		มาก	ปานกลาง	
	5 น้ำร้อน	12,256	21,704	33,960
	6 บ่อร้าง	9,135	9,415	18,550
	7 บึงกระจับ	1,031	8,283	9,314
	8 พุขาม	7,812	8,185	15,997
	9 พุเตย	6,840	7,490	14,330
	10 ภูน้ำหยด	33,739	39,746	73,485
	11 ยางสาว	34,719	17,103	51,822
	12 วังใหญ่	2,511	25,208	27,719
	13 สระประคู้	2,811	2,807	5,618
	14 สามแยก	6,686	14,307	20,993
อำเภอวิเชียรบุรี 14 ตำบล		152,167	239,718	391,885
8. ศรีเทพ	1 คลองกระจับ	4,278	35,162	39,440
	2 โคนสะอาด	2,206	15,257	17,463
	3 นาสนุ่น	1,584	17,578	19,162
	4 ประดู่งาม	725	11,979	12,704
	5 ศรีเทพ	1,465	12,172	13,637
	6 สระกรวด	214	1,473	1,687
	7 หนองย่างทอย	2,010	35,175	37,185
อำเภอศรีเทพ 7 ตำบล		12,482	128,796	141,278
9. หนองไผ่	1 กองทูล	563	4,477	5,040
	2 ท่าด้วง	13,797	6,129	19,926
	3 ท่าแดง	8,578	9,042	17,620
	4 นาเฉลียง	1,465	1,293	2,758
	5 บ่อไทย	11,346	12,179	23,525
	6 บัวพัฒนา	11,924	12,755	24,679
	7 บ้านโกชน์	10,265	5,237	15,502
	8 เพชรละคร	2,255	5,728	7,983
	9 ยางงาม	3,744	8,143	11,887
	10 วังท่าดี	5,820	2,992	8,812
	11 วังโบสถ์	2,292	13,802	16,094
	12 หนองไผ่	6,725	7,883	14,608
	13 ห้วยโป่ง	764	2,482	3,246



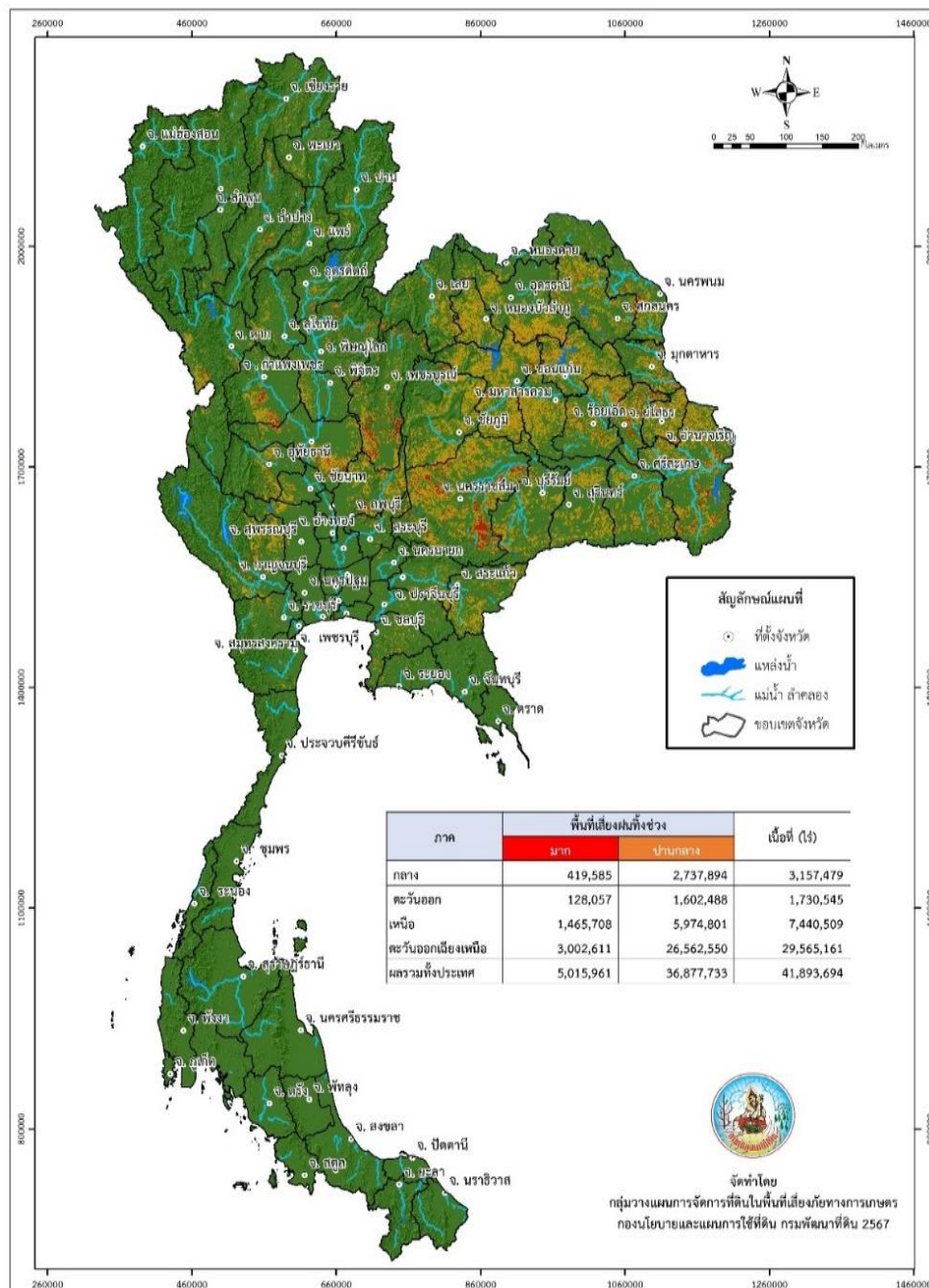
แผนป้องกันและบรรเทาสาธารณภัยด้านการเกษตรในช่วงฤดูฝน ปี 2567 จังหวัดเพชรบูรณ์

อำเภอ	ตำบล	ระดับความรุนแรง		ผลรวมทั้งหมด
		มาก	ปานกลาง	
อำเภอหนองไผ่ 13 ตำบล		79,538	92,142	171,680
10. หล่มเก่า	1 ตาดกลอย	15,213	7,666	22,879
	2 นาซำ	1,455	11,628	13,083
	3 บ้านเนิน	94	402	496
	4 วังบาล	335	183	518
	5 ศีลา	13,194	10,780	23,974
	6 หล่มเก่า	922	154	1,076
	7 หินสาว	6,300	7,366	13,666
อำเภอหล่มเก่า 7 ตำบล		37,513	38,179	75,692
11. หล่มสัก	1 ช้างตะลูด	576	10,439	11,015
	2 ท่าอิบุญ	1,657	3,132	4,789
	3 น้ำซุน	-	1,421	1,421
	4 น้ำเอี้ย	-	444	444
	5 บ้านกลาง	147	6,872	7,019
	6 บ้านตั่ว	50	2,254	2,304
	7 บ้านหวาย	-	1,423	1,423
	8 บุ่งคล้า	349	4,777	5,126
	9 บุ่งน้ำเต้า	-	3,018	3,018
	10 ปากช่อง	4,863	9,971	14,834
	11 ปากดุก	-	577	577
	12 ลานบ่า	285	2,098	2,383
	13 สักหลง	-	371	371
อำเภอหล่มสัก 13 ตำบล		7,927	46,797	54,724
จังหวัดเพชรบูรณ์ 11 อำเภอ 103 ตำบล		494,927	1,002,974	1,497,901

ที่มา : กระทรวงเกษตรและสหกรณ์ (มิถุนายน 2567)



แผนที่คาดการณ์พื้นที่ที่มีโอกาสเกิดฝนทิ้งช่วงในพื้นที่ทำการเกษตร ปี 2567



(โดย กรมพัฒนาที่ดิน)



4.2.2 การวิเคราะห์พื้นที่เสี่ยงฝนทิ้งช่วง (ด้านพืช)

1) ข้อมูลพื้นที่ให้ความช่วยเหลือผู้ประสบภัยพิบัติกรณีฉุกเฉิน ด้านการเกษตร จากสถานการณ์ฝนทิ้งช่วง/ฝนแล้ง ปี 2564 – 2566 จังหวัดเพชรบูรณ์ โดยแยกพื้นที่เสียหายรายอำเภอ ดังนี้

ปี/อำเภอ	ชนแดน	บึงสามพัน	หนองไผ่	หล่มเก่า	เมืองฯ	วิเชียรบุรี	ศรีเทพ	วังโป่ง	น้ำหนาว	รวม	
2564	ข้าว (ไร่)	1,430.00	-	22.00	-	-	-	-	-	1,452.00	
	พืชไร่ (ไร่)	14,107.50	-	6,387.00	-	-	1,344.00	-	-	21,838.50	
	รวม (ไร่)	15,537.50	-	6,409.00	-	-	1,344.00	-	-	23,290.50	
	ราย	1,568.00	-	667.00	-	-	165.00	-	-	2,400.00	
	วงเงิน (ล้านบาท)	17.79	-	7.36	-	-	1.54	-	-	26.69	
2565	ข้าว (ไร่)	-	-	-	-	-	-	-	-	-	
	พืชไร่ (ไร่)	-	2,472.00	328.00	-	807.50	658.50	-	-	4,266.00	
	รวม (ไร่)	-	2,472.00	328.00	-	807.50	658.50	-	-	4,266.00	
	ราย	-	177.00	42.00	-	70.00	65.00	-	-	354.00	
	วงเงิน (ล้านบาท)	-	4.89	0.65	-	1.60	1.31	-	-	8.45	
2566	ข้าว (ไร่)	-	6,846.59	3,612.50	1,058.75	3,264.75	288.75	-	22.00	15,096.34	
	พืชไร่ (ไร่)	215.00	2,416.25	636.25	4,485.00	432.75	974.25	2,075.00	455.00	11,970.50	
	รวม (ไร่)	215.00	9,262.84	4,248.75	5,543.75	3,697.50	1,263.00	2,075.00	477.00	27,066.84	
	ราย	32.00	583.00	339.00	443.00	327.00	102.00	174.00	57.00	2,116.00	
	วงเงิน (ล้านบาท)	0.43	13.96	6.10	10.30	5.23	2.32	4.11	0.93	43.93	
รวม 3 ปี	ข้าว (ไร่)	1,430.00	6,846.59	3,634.50	1,058.75	3,264.75	288.75	-	22.00	16,548.34	
	พืชไร่ (ไร่)	14,322.50	4,888.25	7,351.25	4,485.00	1,240.25	2,976.75	2,075.00	455.00	38,075.00	
	รวม (ไร่)	15,752.50	11,734.84	10,985.75	5,543.75	4,505.00	3,265.50	2,075.00	477.00	54,623.34	
	คิดเป็นร้อยละของพื้นที่เสียหายทั้งหมด	29.00	21.00	20.00	10.00	8.00	6.00	4.00	1.00	1.00	100.00
	ราย	1,600.00	760.00	1,048.00	443.00	397.00	332.00	174.00	57.00	59.00	4,870.00
	คิดเป็นร้อยละของเกษตรกรที่ได้รับความเสียหายทั้งหมด	33.00	16.00	22.00	9.00	8.00	7.00	4.00	1.00	1.00	100.00
	วงเงิน (ล้านบาท)	18.21	18.85	14.11	10.30	6.83	5.17	4.11	0.93	0.56	79.07
คิดเป็นร้อยละของวงเงินให้ความช่วยเหลือทั้งหมด	23.00	24.00	18.00	13.00	9.00	7.00	5.00	1.00	1.00	100.00	

ที่มา : สำนักงานเกษตรและสหกรณ์จังหวัดเพชรบูรณ์ (มิถุนายน 2567)



แผนป้องกันและบรรเทาสาธารณภัยด้านการเกษตรในช่วงฤดูฝน ปี 2567 จังหวัดเพชรบูรณ์

2) พื้นที่ที่ได้รับ ความเสียหายจากภัยฝนแล้ง/ฝนทิ้งช่วง จังหวัดเพชรบูรณ์ ย้อนหลัง 3 ปี (ปี 2564 – 2566) มีทั้งหมด 9 อำเภอ ยกเว้นอำเภอเขาค้อและหล่มสัก สามารถระบุเป็นรายตำบล ดังนี้

ตำบล	พื้นที่เสียหายแต่ละปี (ไร่)			
	2564	2565	2566	รวม
จังหวัดเพชรบูรณ์	23,290.50	4,266.00	27,066.84	54,623.34
ชนแดน	15,537.50	-	215.00	15,752.50
ลาดแค	9,783.50	-	-	9,783.50
ดงขุย	1,904.00	-	-	1,904.00
บ้านกล้วย	1,097.00	-	46.00	1,143.00
ซับพุทราน	965.00	-	-	965.00
ตะกุดไร	608.00	-	125.00	733.00
ท่าข้าม	639.00	-	44.00	683.00
ชนแดน	541.00	-	-	541.00
บึงสามพัน	-	2,472.00	9,262.84	11,734.84
บึงสามพัน	-	-	4,795.10	4,795.10
กันจุก	-	-	2,706.24	2,706.24
สระแก้ว	-	1,969.00	569.00	2,538.00
หนองแจง	-	440.00	331.00	771.00
ซับสมอทอด	-	-	623.00	623.00
วังพิกุก	-	-	227.50	227.50
พญาวัง	-	63.00	-	63.00
ซับไม้แดง	-	-	11.00	11.00
หนองไผ่	6,409.00	328.00	4,248.75	10,985.75
บัววัฒนา	2,471.75	56.00	434.00	2,961.75
นาเฉลียง	-	-	1,559.25	1,559.25
ท่าดั่ง	1,304.50	235.00	-	1,539.50
บ้านโพน	1,365.00	27.00	-	1,392.00
ห้วยโป่ง	36.50	-	1,268.00	1,304.50
วังโบล	11.00	10.00	822.00	843.00
กองทูล	442.25	-	46.00	488.25
หนองไผ่	454.00	-	-	454.00
ยางงาม	317.00	-	55.00	372.00
เพชรละคร	-	-	44.50	44.50
วังท่าดี	7.00	-	20.00	27.00
หล่มเก่า	-	-	5,543.75	5,543.75
ตาดกลอย	-	-	5,543.75	5,543.75



แผนป้องกันและบรรเทาสาธารณภัยด้านการเกษตรในช่วงฤดูฝน ปี 2567 จังหวัดเพชรบูรณ์

ตำบล	พื้นที่เสียหายแต่ละปี (ไร่)			
	2564	2565	2566	รวม
เมืองเพชรบูรณ์	-	807.50	3,697.50	4,505.00
ระวีง	-	152.00	1,172.75	1,324.75
ห้วยสะแก	-	117.50	867.50	985.00
นายม	-	98.00	369.25	467.25
ดงมูลเหล็ก	-	-	444.75	444.75
น้ำร้อน (เมือง)	-	440.00	-	440.00
นาจั่ว	-	-	359.00	359.00
ท่าพล	-	-	317.50	317.50
ป่าเลา	-	-	89.75	89.75
ห้วยใหญ่	-	-	34.50	34.50
นาป่า	-	-	29.50	29.50
บ้านโคก	-	-	10.00	10.00
วังชมภู	-	-	3.00	3.00
วิเชียรบุรี	1,344.00	658.50	1,263.00	3,265.50
บึงกระจับ	7.50	-	803.50	811.00
ซับสมบูน	562.00	-	14.00	576.00
โคกปรัง	-	499.50	-	499.50
สระประดู่	418.75	-	61.00	479.75
ยางสาว	151.25	159.00	58.00	368.25
บ่อรัง	37.00	-	123.00	160.00
น้ำร้อน	-	-	152.75	152.75
พุดเตย	107.00	-	-	107.00
สามแยก	-	-	34.75	34.75
พุขาม	25.75	-	-	25.75
วังใหญ่	20.25	-	-	20.25
ซับน้อย	3.50	-	16.00	19.50
ภูน้ำหยด	11.00	-	-	11.00
ศรีเทพ	-	-	2,075.00	2,075.00
คลองกระจับ	-	-	1,868.00	1,868.00
สระกรวด	-	-	207.00	207.00
วังโป่ง	-	-	477.00	477.00
วังหิน	-	-	391.00	391.00
ท้ายดง	-	-	61.00	61.00
วังศาล	-	-	25.00	25.00
น้ำหนาว	-	-	284.00	284.00
หลักด่าน	-	-	284.00	284.00



แผนป้องกันและบรรเทาสาธารณภัยด้านการเกษตรในช่วงฤดูฝน ปี 2567 จังหวัดเพชรบูรณ์

3) พื้นที่ที่ได้รับ ความเสียหายซ้ำซาก (ได้รับความเสียหาย 2 ปี ขึ้นไป) จากข้อมูลทางสถิติ 3 ปีย้อนหลัง (ปี 2564 - 2566) พบพื้นที่ในระดับตำบลที่ได้รับความเสียหาย 2 ปีขึ้นไป จำนวน 5 อำเภอ 22 ตำบล ดังนี้

ลำดับ	ตำบล	พื้นที่เสียหายแต่ละปี (ไร่)			
		2564	2565	2566	รวม
อำเภอชนแดน					
1	บ้านกล้วย	1,097.00	-	46.00	1,373.00
2	ท่าข้าม	639.00	-	44.00	1,087.00
3	ตะกุดไร	608.00	-	125.00	733.00
อำเภอบึงสามพัน					
4	สระแก้ว	-	1,969.00	569.00	2,538.00
5	หนองแจง	-	440.00	331.00	771.00
อำเภอเมืองเพชรบูรณ์					
6	ระวีง	-	152.00	1,172.75	1,324.75
7	ห้วยสะแก	-	117.50	867.50	1,127.00
8	นายม	-	98.00	369.25	492.75
อำเภอหนองไผ่					
9	บัววัฒนา	2,471.75	56.00	434.00	2,961.75
10	ท่าดัวง	1,304.50	235.00	-	1,539.50
11	บ้านโพน	1,365.00	27.00	-	1,392.00
12	ห้วยโป่ง	36.50	-	1,268.00	1,304.50
13	วังโบสถ์	11.00	10.00	822.00	843.00
14	กองทุล	442.25	-	46.00	488.25
15	ยางงาม	317.00	-	55.00	372.00
16	วังท่าดี	7.00	-	20.00	27.00
อำเภอวิเชียรบุรี					
17	บึงกระจับ	7.50	-	803.50	811.00
18	ซับสมบูน	562.00	-	14.00	576.00
19	สระประตู	418.75	-	61.00	479.75
20	ยางสาว	151.25	159.00	58.00	368.25
21	บ่อรัง	37.00	-	123.00	160.00
22	ซับน้อย	3.50	-	16.00	19.50



4) พื้นที่ที่ได้รับ ความเสียหายมาก (จากการรวมความเสียหายทั้ง 3 ปี)

จากข้อมูลพื้นที่เสียหายรายตำบล มีตำบลที่ได้รับ ความเสียหายจากฝนแล้ง/ฝนทิ้งช่วง จำนวน 58 ตำบล โดยมีค่าเฉลี่ยความเสียหายอยู่ที่ 941.78 ไร่ สามารถนำข้อมูลแต่ละตำบลมาจัดเรียงตามพื้นที่เสียหายจากมากไปน้อย และคัดเลือกพื้นที่ที่มีความเสียหายมากกว่าค่าเฉลี่ยให้ถือว่าเป็นพื้นที่ที่ได้รับ ความเสียหายมาก จะได้ 16 ลำดับแรก ดังนี้

ลำดับ	ตำบล	อำเภอ	พื้นที่เสียหายแต่ละปี (ไร่)			
			2564	2565	2566	รวม
1	ลาดแค	ชนแดน	9,783.50	-	-	9,783.50
2	ตาดกLOY	หล่มเก่า	-	-	5,543.75	5,543.75
3	บึงสามพัน	บึงสามพัน	-	-	4,795.10	4,795.10
4	บัววัฒนา	หนองไผ่	2,471.75	56.00	434.00	2,961.75
5	กันจุก	บึงสามพัน	-	-	2,706.24	2,706.24
6	สระแก้ว	บึงสามพัน	-	1,969.00	569.00	2,538.00
7	ดงขุย	ชนแดน	1,904.00	-	-	1,904.00
8	คลองกระจัง	ศรีเทพ	-	-	1,868.00	1,868.00
9	นาเฉลียง	หนองไผ่	-	-	1,559.25	1,559.25
10	ท่าดัวง	หนองไผ่	1,304.50	235.00	-	1,539.50
11	บ้านโพน	หนองไผ่	1,365.00	27.00	-	1,392.00
12	ระวิง	เมืองเพชรบูรณ์	-	152.00	1,172.75	1,324.75
13	ห้วยโป่ง	หนองไผ่	36.50	-	1,268.00	1,304.50
14	บ้านกล้วย	ชนแดน	1,097.00	-	46.00	1,143.00
15	ห้วยสะแก	เมืองเพชรบูรณ์	-	117.50	867.50	985.00
16	ซับพุทราร	ชนแดน	965.00	-	-	965.00
17	วังโบน	หนองไผ่	11.00	10.00	822.00	843.00
18	บึงกระจับ	วิเชียรบุรี	7.50	-	803.50	811.00
19	หนองแจง	บึงสามพัน	-	440.00	331.00	771.00
20	ตะกุดไร	ชนแดน	608.00	-	125.00	733.00
21	ท่าข้าม	ชนแดน	639.00	-	44.00	683.00
22	ซับสมอทอด	บึงสามพัน	-	-	623.00	623.00
23	ซับสมบูรณ์	วิเชียรบุรี	562.00	-	14.00	576.00
24	ชนแดน	ชนแดน	541.00	-	-	541.00
25	โคกปรัง	วิเชียรบุรี	-	499.50	-	499.50
26	กองทุล	หนองไผ่	442.25	-	46.00	488.25
27	สระประดู่	วิเชียรบุรี	418.75	-	61.00	479.75
28	นายม	เมืองเพชรบูรณ์	-	98.00	369.25	467.25

X



แผนป้องกันและบรรเทาสาธารณภัยด้านการเกษตรในช่วงฤดูฝน ปี 2567 จังหวัดเพชรบูรณ์

ลำดับ	ตำบล	อำเภอ	พื้นที่เสียหายแต่ละปี (ไร่)			
			2564	2565	2566	รวม
29	หนองไผ่	หนองไผ่	454.00	-	-	454.00
30	ดงมูลเหล็ก	เมืองเพชรบูรณ์	-	-	444.75	444.75
31	น้ำร้อน (เมือง)	เมืองเพชรบูรณ์	-	440.00	-	440.00
32	วังหิน	วังโป่ง	-	-	391.00	391.00
33	ยางงาม	หนองไผ่	317.00	-	55.00	372.00
34	ยางสาว	วิเชียรบุรี	151.25	159.00	58.00	368.25
35	นางิ้ว	เมืองเพชรบูรณ์	-	-	359.00	359.00
36	ท่าพล	เมืองเพชรบูรณ์	-	-	317.50	317.50
37	หลักด่าน	น้ำหนาว	-	-	284.00	284.00
38	วังพิกุล	บึงสามพัน	-	-	227.50	227.50
39	สระกรวด	ศรีเทพ	-	-	207.00	207.00
40	บ่อรัง	วิเชียรบุรี	37.00	-	123.00	160.00
41	น้ำร้อน	วิเชียรบุรี	-	-	152.75	152.75
42	พุดเตย	วิเชียรบุรี	107.00	-	-	107.00
43	ป่าเลา	เมืองเพชรบูรณ์	-	-	89.75	89.75
44	พญาวัง	บึงสามพัน	-	63.00	-	63.00
45	ท้ายดง	วังโป่ง	-	-	61.00	61.00
46	เพชรละคร	หนองไผ่	-	-	44.50	44.50
47	สามแยก	วิเชียรบุรี	-	-	34.75	34.75
48	ห้วยใหญ่	เมืองเพชรบูรณ์	-	-	34.50	34.50
49	นาป่า	เมืองเพชรบูรณ์	-	-	29.50	29.50
50	วังท่าดี	หนองไผ่	7.00	-	20.00	27.00
51	พุดาม	วิเชียรบุรี	25.75	-	-	25.75
52	วังศาล	วังโป่ง	-	-	25.00	25.00
53	วังใหญ่	วิเชียรบุรี	20.25	-	-	20.25
54	ซับน้อย	วิเชียรบุรี	3.50	-	16.00	19.50
55	ซับไม้แดง	บึงสามพัน	-	-	11.00	11.00
56	ภูน้ำหยด	วิเชียรบุรี	11.00	-	-	11.00
57	บ้านโคก	เมืองเพชรบูรณ์	-	-	10.00	10.00
58	วังชมพู	เมืองเพชรบูรณ์	-	-	3.00	3.00



5) พื้นที่ที่ได้รับความเสียหายมากและซ้ำซาก เมื่อนำข้อมูลข้อ 3) พื้นที่ที่ได้รับความเสียหายซ้ำซาก และ 4) พื้นที่ที่ได้รับความเสียหายมาก มาพิจารณาร่วมกัน จะได้ข้อมูลตำบลที่ได้รับความเสียหายมากและซ้ำซาก ดังนี้

ลำดับ	ตำบล	อำเภอ	พื้นที่เสียหายแต่ละปี (ไร่)			
			2564	2565	2566	รวม
1	บัววัฒนา	หนองไผ่	2,471.75	56.00	434.00	2,961.75
2	สระแก้ว	บึงสามพัน	-	1,969.00	569.00	2,538.00
3	ท่าดัวง	หนองไผ่	1,304.50	235.00	-	1,539.50
4	บ้านโพน	หนองไผ่	1,365.00	27.00	-	1,392.00
5	ระวิง	เมืองเพชรบูรณ์	-	152.00	1,172.75	1,324.75
6	ห้วยโป่ง	หนองไผ่	36.50	-	1,268.00	1,304.50
7	บ้านกล้วย	ชนแดน	1,097.00	-	46.00	1,143.00
8	ห้วยสะแก	เมืองเพชรบูรณ์	-	117.50	867.50	985.00

6) บทวิเคราะห์จากการประเมินข้อมูลการเกิดภัยฝนแล้ง/ฝนทิ้งช่วง ย้อนหลัง 3 ปี

จากการรวบรวมข้อมูลความเสียหายด้านการเกษตรจากภัยฝนแล้งและฝนทิ้งช่วงในพื้นที่จังหวัดเพชรบูรณ์ ย้อนหลัง 3 ปี (ปี 2564 - 2566) พบว่ามีพื้นที่ได้รับความเสียหายทั้งหมด 54,623.34 ไร่ แบ่งเป็น ปี 2564 เสียหาย 23,290.50 ไร่ ปี 2565 เสียหาย 4,266 ไร่ ปี 2566 เสียหาย 54,623.34 ไร่ ในพื้นที่ 9 อำเภอ ยกเว้นอำเภอเข้าค้อและหล่มสัก สามารถพิจารณากำหนดพื้นที่เสี่ยงเกิดภัยเพื่อเพิ่มการเฝ้าระวังและประชาสัมพันธ์สร้างการรับรู้แก่เกษตรกรในพื้นที่ ตามเงื่อนไขต่างๆ ได้ดังนี้

(1) พิจารณาจากเงื่อนไขของการเกิดภัยซ้ำซาก จะพบพื้นที่เสี่ยงใน 5 อำเภอ 22 ตำบล ได้แก่ 1) อำเภอชนแดน ตำบลบ้านกล้วย ท่าข้าม ตะกุดไร 2) อำเภอบึงสามพัน ตำบลสระแก้ว หนองแจง 3) อำเภอเมืองเพชรบูรณ์ ตำบลระวิง ห้วยสะแก นายม 4) อำเภอหนองไผ่ ตำบลบัววัฒนา ท่าดัวง บ้านโพน ห้วยโป่ง วังโบสถ์ กองทูล ยางงาม วังท่าดี 5) อำเภอวิเชียรบุรี ตำบลบึงกระจับ ชับสมบูรณ์ สระประดู่ ยางสาว บ่อรัง ชับน้อย ตามตารางข้อ 3) ถึงแม้ว่าบางพื้นที่จะมีพื้นที่เสียหายไม่มากนัก แต่มีการเกิดซ้ำในพื้นที่ระดับตำบลถึง 2 ครั้งในรอบ 3 ปี จึงควรเป็นพื้นที่เฝ้าระวังการเกิดภัย

(2) พิจารณาจากพื้นที่ที่ได้รับความเสียหายมาก จากทั้งหมด 58 ตำบล ที่ได้รับความเสียหาย หากคัดเลือกพื้นที่ที่มีความเสียหายมากกว่าค่าเฉลี่ย (941.78 ไร่) จะได้ 16 ลำดับแรก ให้เป็นพื้นที่เฝ้าระวัง ตามตาราง ข้อ 4)

(3) พิจารณาจากพื้นที่เกิดภัยซ้ำซากและได้รับความเสียหายมาก พบใน 4 อำเภอ 8 ตำบล ได้แก่ 1) อำเภอหนองไผ่ ตำบลบัววัฒนา ท่าดัวง บ้านโพน ห้วยโป่ง บ้านกล้วย 2) อำเภอบึงสามพัน ตำบลสระแก้ว 3) อำเภอเมืองเพชรบูรณ์ ตำบลระวิง ห้วยสะแก 4) อำเภอชนแดน ตำบลบ้านกล้วย ควรให้เป็นพื้นที่เฝ้าระวังมากขึ้น เนื่องจากได้รับความเสียหายมากและเกิดซ้ำ 2 ครั้งใน 3 ปี



ฤดูฝนของประเทศไทยปี 2567 ได้เริ่มต้นในวันที่ 20 พฤษภาคม 2567 ซึ่งคาดว่าปกติประมาณ 1 สัปดาห์และคาดว่าจะสิ้นสุดประมาณกลางเดือนตุลาคม 2567 โดยปริมาณฝนรวมของทั้งประเทศในช่วงฤดูฝนปีนี้จะใกล้เคียงค่าเฉลี่ยปกติและใกล้เคียงกับปีที่แล้ว (ปีที่แล้วในช่วงฤดูฝนปริมาณฝนรวมมากกว่าค่าเฉลี่ยปกติร้อยละ 1 ส่วนปริมาณฝนรวมทั้งปีน้อยกว่าค่าเฉลี่ยปกติร้อยละ 6) โดยในช่วงครึ่งแรกของฤดูฝน (ตั้งแต่วันเริ่มต้นถึงเดือนกรกฎาคม) ปริมาณฝนรวมส่วนใหญ่จะใกล้เคียงค่าเฉลี่ยปกติส่วนในช่วงครึ่งหลังฤดูฝน (เดือนสิงหาคมถึงปลายเดือนตุลาคม) ปริมาณฝนรวมส่วนใหญ่จะมากกว่าค่าเฉลี่ยปกติประมาณร้อยละ 5 หนึ่ง ในช่วงประมาณกลางเดือนมิถุนายนถึงกลางเดือนกรกฎาคม ปริมาณและการกระจายของฝนมีน้อย และส่งผลให้เกิดสภาวะฝนทิ้งช่วง ซึ่งจะทำให้เกิดการขาดแคลนน้ำในด้านการเกษตรในหลายพื้นที่โดยเฉพาะพื้นที่แล้งซ้ำซากนอกเขตชลประทาน

4.2.2 พื้นที่เสี่ยงและพื้นที่เฝ้าระวังด้านปศุสัตว์

1) พื้นที่เสี่ยงและพื้นที่เฝ้าระวังด้านปศุสัตว์

จังหวัดเพชรบูรณ์ มีพื้นที่เสี่ยงและพื้นที่เฝ้าระวังภัยฝนทิ้งช่วงด้านปศุสัตว์ จำนวน 6 อำเภอ 27 ตำบล เนื่องจากในพื้นที่ดังกล่าวมีการปลูกพืชอาหารสัตว์ รวม พื้นที่ 1,193 ไร่ ดังนี้

ที่	อำเภอ	ตำบลที่มีความเสี่ยง	พื้นที่แปลงหญ้าเลี้ยงสัตว์ (ไร่)
1	หล่มสัก (6 ตำบล)	1. ช้างตะลูด	104
		2. ทำอิบุญ	63
		3. บ้านกลาง	135
		4. บุ่งคล้า	9
		5. ลานบ่า	23
		6. ปากช่อง	60
		รวม	394
2	เขาค้อ (3 ตำบล)	1. เข็กน้อย	150
		2. หนองแม่นา	50
		3. เขาค้อ	100
		รวม	300
3	ศรีเทพ (7 ตำบล)	1. ประดู่งาม	15
		2. โคกสะอาด,	5
		3. หนองย่างทอย	98
		4. นาสนุ่น	48
		5. สระกรวด	7
		6. ศรีเทพ	21
		7. คลองกระจิง	4
รวม	198		



แผนป้องกันและบรรเทาสาธารณภัยด้านการเกษตรในช่วงฤดูฝน ปี 2567 จังหวัดเพชรบูรณ์

ที่	อำเภอ	ตำบลที่มีความเสี่ยง	พื้นที่แปลงหญ้าเลี้ยงสัตว์ (ไร่)
4	หล่มเก่า (9 ตำบล)	1. นาเกาะ	10
		2. นาแซง	15
		3. บ้านเนิน	15
		4. หล่มเก่า	20
		5. วังบาล	15
		6. หินฮาว	16
		7. นาซำ	20
		8. ศิลา	20
		9. ตาดกLOY	50
รวม			181
5	น้ำหนาว (1 ตำบล)	1. น้ำหนาว	50
6	วังโป่ง (1 ตำบล)	1. วังหิน	70
รวม 6 อำเภอ		27 ตำบล	1,193

ที่มา : สำนักงานปศุสัตว์จังหวัดเพชรบูรณ์ (มิถุนายน 2567)

5. แผนจัดสรรน้ำในช่วงฤดูฝน ปี 2567 ของจังหวัดเพชรบูรณ์

5.1 แหล่งน้ำต้นทุนในเขตชลประทาน

โครงการ	จำนวน (แห่ง)	ความจุ (ล้าน ลบ.ม.)
อ่างฯ ขนาดกลาง	11	193.745
อ่างฯ ขนาดเล็ก (พระราชดำริ)	12	4.816
ฝาย (พระราชดำริ)	4	-
สถานีสูบน้ำด้วยไฟฟ้า	24	-
รวม	51	198.561

ที่มา : โครงการชลประทานจังหวัดเพชรบูรณ์ (พฤษภาคม 2567)

มาตรการรับมือฤดูฝน ปี 2567

สำนักงานทรัพยากรน้ำแห่งชาติ ได้มีมาตรการรับมือฤดูฝน ปี 2567 10 มาตรการ ดังนี้

1. คาดการณ์ชี้เป้าและแจ้งเตือนพื้นที่เสี่ยงน้ำท่วมและพื้นที่เสี่ยงฝนทิ้งช่วง
2. ทบทวน ปรับปรุง เกณฑ์บริหารจัดการน้ำในแหล่งน้ำ อาคารควบคุมบังคับน้ำอย่างบูรณาการ ในระบบลุ่มน้ำและกลุ่มลุ่มน้ำ
3. เตรียมความพร้อมเครื่องจักรเครื่องมือ อาคารชลศาสตร์ ระบบระบายน้ำ โทรมมาตร บุคลากร ประจำพื้นที่เสี่ยง และศูนย์อพยพให้สามารถรองรับสถานการณ์ในช่วงน้ำหลากและฝนทิ้งช่วง
4. ตรวจสอบพร้อมติดตามความมั่นคงปลอดภัย คันกั้นน้ำ ทำนบ พังกันน้ำ
5. เพิ่มประสิทธิภาพการระบายน้ำของทางน้ำอย่างเป็นระบบ

6. ชักซ้อมแผนเผชิญเหตุตั้งศูนย์ส่วนหน้าก่อนเกิดภัยและฟื้นฟูสภาพให้กลับสู่สภาพปกติ
7. เร่งพัฒนาและเก็บกักน้ำในแหล่งน้ำทุกประเภทช่วงปลายฤดูฝน
8. สร้างความเข้มแข็งเครือข่ายภาคประชาชนในการให้ข้อมูลสถานการณ์
9. การสร้างการรับรู้ ศูนย์บริการข้อมูลสถานการณ์น้ำและประชาสัมพันธ์
10. ติดตามประเมินผลปรับมาตรการให้สอดคล้องกับสถานการณ์ภัย

10 มาตรการรับมือฤดูฝน ปี 2567

1 คาดการณ์ชี้เป้า และแจ้งเตือนพื้นที่เสี่ยงน้ำท่วมและพื้นที่เสี่ยงฝนทิ้งช่วง (มี.ค. 67 เป็นต้นไป)

2 ทบทวน ปรับปรุง เกณฑ์บริหารจัดการน้ำในแหล่งน้ำ อาคารควบคุมบังคับน้ำอย่างบูรณาการในระบบลุ่มน้ำ และกลุ่มลุ่มน้ำ (ก่อนฤดูฝน - ตลอดช่วงฤดูฝน)

3 เตรียมความพร้อม เครื่องจักรเครื่องมือ อาคารบุคลากร ระบบระบายน้ำ ไทรมاتور บุคลากรประจำพื้นที่เสี่ยง และศูนย์อพยพให้สามารถรองรับสถานการณ์ในช่วงน้ำหลากและฝนทิ้งช่วง (ก่อนฤดูฝน - ตลอดช่วงฤดูฝน)

4 ตรวจสอบพร้อมติดตาม ความมั่นคงปลอดภัย ต้นกั้นน้ำ ทำบ พนังกั้นน้ำ (ก่อนฤดูฝน - ตลอดช่วงฤดูฝน)

2P2R + 1M

5 เพิ่มประสิทธิภาพ ระบายน้ำของทางน้ำ อย่างเป็นระบบ (ก่อนฤดูฝน - ตลอดช่วงฤดูฝน)

6 ชักซ้อมแผนเผชิญเหตุ ตั้งศูนย์ส่วนหน้าก่อนเกิดภัย และฟื้นฟูสภาพให้กลับสู่สภาพปกติ (ตลอดช่วงฤดูฝน)

7 เร่งพัฒนาและเก็บกักน้ำ ในแหล่งน้ำทุกประเภทช่วงปลายฤดูฝน (ภายใน พ.ค. - พ.ย. 67)

8 สร้างความเข้มแข็ง เครือข่ายภาคประชาชน ในการให้ข้อมูลสถานการณ์ (ก่อนฤดูฝน - ตลอดช่วงฤดูฝน)

9 การสร้างการรับรู้ ศูนย์บริการข้อมูล สถานการณ์น้ำ และประชาสัมพันธ์ (ก่อนฤดูฝน - ตลอดช่วงฤดูฝน)

10 ติดตามประเมินผล ปรับมาตรการให้สอดคล้องกับสถานการณ์ภัย (ตลอดช่วงฤดูฝน)

กมข. เห็นชอบ เมื่อวันที่ 27 มีนาคม 2567
ตัวหนังสือสีแดง คือ ปรับมาตรการ

รายงานโดย สำนักบริหารการ 2P2R+1M (Prevention and Mitigation, Preparedness, Response Recovery + Management)
ข้อมูล ณ วันที่ 27 มีนาคม 2567

จัดทำโดย กองบริหารจัดการลุ่มน้ำ สำนักงานทรัพยากรน้ำแห่งชาติ www.onwr.go.th [onwrnews](https://www.facebook.com/onwrnews) [@onwrnews](https://twitter.com/onwrnews) [ONWRnews](https://www.youtube.com/channel/UC...) [@onwrnews](https://www.instagram.com/onwrnews)

มาตรการรับมือฤดูฝน ปี 2567 จาก 10 มาตรการ สู่ 6 แนวทางปฏิบัติ ของกรมชลประทาน ดังนี้

1) เก็บกักเต็มประสิทธิภาพ บริหารจัดการน้ำในอ่างโดยดำเนินการคาดการณ์ปริมาณน้ำในอ่างเก็บน้ำ ประเมินและปรับ Rule Curve ประจำทุกสัปดาห์ เร่งเก็บกักน้ำหรือแหล่งน้ำให้มากที่สุด เพื่อใช้ในช่วงฤดูแล้งปี 2567/68 มีการระบายน้ำเพื่อการรักษาระบบนิเวศเพียงเล็กน้อย

2) คาดการณ์พื้นที่เสี่ยง มีการคาดการณ์พื้นที่เสี่ยงอุทกภัยจังหวัดเพชรบูรณ์

(2.1) มีพื้นที่เสี่ยงน้ำท่วมเป็นประจำ จำนวน 2 จุด ได้แก่ 1) ตำบลท่าแดง อำเภอหนองไผ่ 2) ตำบลตาลเดี่ยว อำเภอหล่มสัก โดยมีการวางแผนติดตั้งเครื่องสูบน้ำ เครื่องผลักดันน้ำ

(2.2) พื้นที่ได้รับผลกระทบและพื้นที่เฝ้าระวัง คือ พื้นที่บริเวณลุ่มแม่น้ำป่าสัก โดยมีการบริหารจัดการ คือ 1) แจ่งเตือนระดับน้ำ-ปริมาณน้ำ ของแม่น้ำป่าสัก 4 สถานีหลัก ทุกชั่วโมง ได้แก่ สถานี S.33 อำเภอหล่มเก่า สถานี S.3 อำเภอหล่มสัก สถานี S4B อำเภอเมืองเพชรบูรณ์ สถานี S42 อำเภอศรีเทพ 2) เฝ้าระวังพื้นที่เทศบาลเมืองหล่มสัก และเทศบาลตำบลตาลเดี่ยว เสริมความสูงกำแพงริมตลิ่งแม่น้ำป่าสัก เพื่อเพิ่มความจุลุ่มน้ำ



- 3) หลีกเลี่ยงสิ่งกีดขวาง ดำเนินการจัดการสิ่งกีดขวางทางน้ำ ทั้งวัชพืชที่กีดขวางทางน้ำ
 - 4) ระบบชลประทานเร่งระบาย อ่างเก็บน้ำทั้ง 11 แห่ง สามารถกักเก็บน้ำได้จะไม่มีการระบายน้ำออก หากเกิดปัญหาพื้นที่ไหนเกิดน้ำท่วมจะเร่งระบายน้ำพื้นที่
 - 5) เตรียมพร้อมเครื่องมือเครื่องจักร โดยมีเครื่องสูบน้ำ เครื่องดันน้ำ รถบรรทุก เพื่อเตรียมการช่วยเหลือ และตรวจสอบความมั่นคงแข็งแรงของอาคารต่างๆ ให้พร้อมใช้งาน เช่น การปิด - เปิดทำนบดิน
 - 6) แจ้งเตือนและประชาสัมพันธ์ มีการประชุมกลุ่มผู้ใช้น้ำ เพื่อชี้แจงสร้างการรับรู้ความเข้าใจกับเกษตรกร ประชาสัมพันธ์ผ่าน Facebook ของหน่วยงาน และผ่านทางสถานีวิทยุกระจายเสียงแห่งประเทศไทย จังหวัดเพชรบูรณ์ ในรายการ “บอกข่าวเล่าเรื่องเกษตรและสหกรณ์” ระบบ FM 102.75 MHz
- การบริหารจัดการน้ำฤดูฝน ปี 2567 ในห้วงเวลาที่อาจเกิดฝนทิ้งช่วง**
- 1) บริหารน้ำในอ่างเก็บน้ำขนาดกลาง โดยปัจจุบันน้ำ (เดือนพฤษภาคม 2567) ในอ่างเก็บน้ำจังหวัดเพชรบูรณ์ มีอยู่ร้อยละ 36.47 คาดการณ์การใช้น้ำในช่วงเดือนพฤษภาคม - กรกฎาคม ประมาณ 37.634 ล้านลูกบาศก์เมตร หากคาดการณ์ว่าไม่มีฝนตกจนถึงต้นเดือนสิงหาคม คาดว่าจะมีน้ำเหลืออยู่ร้อยละ 29.59 ประเมินว่าสามารถบริหารจัดการได้
 - 2) จัดหาแหล่งน้ำสำรอง ปัจจุบันมีแหล่งน้ำ 4 แห่ง ได้แก่ แก้มลิงห้วยน้ำก่อ แก้มลิงห้วยใหญ่หนองนารี แก้มลิงศูนย์วิจัยอาหารสัตว์เพชรบูรณ์ ปัจจุบันมีน้ำสำรองประมาณ 2.80 ล้านลูกบาศก์เมตร
 - 3) ตรวจสอบต้องการใช้น้ำ โดยมีแผนการใช้น้ำในช่วงเดือนพฤษภาคม - กรกฎาคม 2567 ของอ่างเก็บน้ำขนาดกลางจังหวัดเพชรบูรณ์ ประมาณ 37.634 ล้านลูกบาศก์เมตร ใช้เพื่อการเกษตร 28.807 ล้านลูกบาศก์เมตร เพื่ออุปโภค - บริโภค 3.185 ล้านลูกบาศก์เมตร และเพื่อรักษาระบบนิเวศ 5.642 ล้านลูกบาศก์เมตร มีการตรวจคุณภาพน้ำเพื่อใช้ในการประปา คือ อ่างเก็บน้ำห้วยป่าแดงและอ่างเก็บน้ำห้วยป่าเลา
 - 4) จัดสรรตามกิจกรรมหลัก เพื่อการอุปโภคบริโภคและรักษาระบบนิเวศเป็นหลัก
 - 5) สำรองน้ำเก็บกักไว้ใช้ในช่วงฝนทิ้งช่วง/ฝนแล้ง และประชาสัมพันธ์ให้ประชาชนกักเก็บน้ำสำรอง
 - 6) ประเมินผลและประชาสัมพันธ์ มีการประชุมกลุ่มผู้ใช้น้ำตามแผนดำเนินการ

5.2 แผนการจัดสรรน้ำและการเพาะปลูกพืชฤดูฝน ปี 2567 ในเขตชลประทาน

ที่	แยกตามกิจกรรมการใช้น้ำ	ปริมาณน้ำ (ล้าน ลบ.ม.)
1	เพื่อการเกษตร	76.80
2	เพื่อการอุปโภค-บริโภค	6.44
3	เพื่อการอุตสาหกรรม	0.00
4	เพื่อระบบนิเวศและอื่นๆ	11.41
รวมปริมาณการใช้น้ำ		94.64



แผนการเพาะปลูกพืชฤดูฝน ปี 2567 ในเขตชลประทาน
ระยะเวลาการส่งน้ำ เริ่ม 1 พฤษภาคม สิ้นสุด 31 ตุลาคม 2567

ที่	อ่างเก็บน้ำ	พื้นที่ (ไร่)	ปริมาณน้ำ (ล้าน ลบ.ม.)					พื้นที่คาดการณ์ ข้าวนาปี (ไร่)
			(1) เกษตร	(2) อุปโภค บริโภค	(3) อุตสาหกรรม	(4) ระบบนิเวศ และอื่นๆ	รวม	
1	ห้วยขอนแก่น	31,880	15.30	3.68	0.00	1.84	20.80	30,000
2	ห้วยน้ำก้อ	13,000	6.24	0.00	0.00	0.92	7.16	12,000
3	ห้วยป่าแดง	12,937	6.21	2.76	0.00	0.92	9.89	11,000
4	คลองเฉลียงลับ	6,059	2.91	0.00	0.00	0.55	3.46	5,500
5	ห้วยป่าเลา	1,094	0.53	0.00	0.00	0.55	1.08	1,094
6	ห้วยใหญ่	8,278	3.97	0.00	0.00	0.55	4.53	7,200
7	ห้วยนา	3,600	1.73	0.00	0.00	0.92	2.65	3,600
8	คลองลำกง	21,000	10.08	0.00	0.00	1.84	11.90	19,000
9	น้ำขุนใหญ่	3,500	1.68	0.00	0.00	0.92	2.60	3,500
10	ห้วยเล็ง	10,000	4.80	0.00	0.00	1.84	6.64	8,000
11	ท่าพล	10,000	4.80	0.00	0.00	0.55	5.35	8,000
12	ฝายฝั่งซ้ายป่าสัก	29,730	14.27	0.00	0.00	0.00	14.30	27,000
13	ฝายศรีจันทร์	5,646	2.71	0.00	0.00	0.00	2.71	4,400
14	ฝายวังโป่ง	3,266	1.57	0.00	0.00	0.00	1.57	3,000
รวม		159,990	76.80	6.44	0.00	11.41	94.64	143,294

ที่มา : โครงการชลประทานเพชรบูรณ์ (ณ พฤษภาคม 2567)

**6. มาตรการเตรียมความพร้อมรับการป้องกันและบรรเทาสาธารณภัยด้านการเกษตร ในช่วงฤดูฝน ปี 2567 จังหวัดเพชรบูรณ์**

มาตรการ	การดำเนินงาน/กลไก	หน่วยงานที่รับผิดชอบ
1. การป้องกันและการเตรียมความพร้อม	1. ติดตามและเฝ้าระวังสภาวะทางอุตุนิยมวิทยา เช่น สภาพภูมิอากาศ สภาพน้ำท่า สภาพน้ำในอ่าง ประเมินสถานการณ์ รวมทั้งประชาสัมพันธ์ข้อมูลข่าวสาร และแจ้งเตือนภัยให้เกษตรกรทราบ	- ทุกหน่วยงาน
	2. ประชาสัมพันธ์การจัดการน้ำ เพื่อแก้ไขปัญหาภัยแล้ง/ฝนทิ้งช่วง ปรับแผนการจัดสรรน้ำและจัดรอบเวร การใช้น้ำให้เหมาะสมกับปริมาณน้ำต้นทุน และสภาพการเพาะปลูกในแต่ละพื้นที่	- สำนักงานเกษตรและสหกรณ์จังหวัดเพชรบูรณ์ - สำนักงานเกษตรจังหวัดเพชรบูรณ์ - โครงการชลประทานเพชรบูรณ์
	3. วิเคราะห์พื้นที่เสี่ยงอุทกภัย/ฝนทิ้งช่วง/ฝนแล้ง เพื่อให้หน่วยงานนำไปกำหนดแผนปฏิบัติเพื่อเตรียมดำเนินการในการป้องกัน	- สำนักงานเกษตรและสหกรณ์จังหวัดเพชรบูรณ์
	4. ขึ้นทะเบียนเกษตรกรให้ครบถ้วน สมบูรณ์ ถูกต้องในระบบสารสนเทศ	- สำนักงานเกษตรจังหวัดเพชรบูรณ์ - สำนักงานประมงจังหวัดเพชรบูรณ์ - สำนักงานปศุสัตว์จังหวัดเพชรบูรณ์
	5. เฝ้าระวังการเลี้ยงจระเข้ โดยตรวจสอบสถานที่เลี้ยงให้มีความแข็งแรง และจัดทำบัญชีฟาร์มเลี้ยงให้เป็นปัจจุบัน	- สำนักงานประมงจังหวัดเพชรบูรณ์
	6. การบริหารจัดการน้ำในอ่างเก็บน้ำ ให้เป็นไปอย่างเหมาะสมและมีประสิทธิภาพ สามารถบรรเทาผลกระทบจากการเกิดปัญหาน้ำท่วมหรือภัยแล้ง 6.1 ปรับแผนการระบายน้ำจากอ่างเก็บน้ำ เพื่อลดผลกระทบน้ำท่วมด้านท้าย 6.2 พร่องน้ำ ระบายน้ำอ่างเก็บน้ำขนาดกลางให้มีปริมาณไม่เกิน 80% ของความจุ 6.3 เสริมประสิทธิภาพของอาคารชลประทานในบริเวณต่างๆ ที่ยังไม่มีความเพียงพอกับขนาดของสถานการณ์น้ำหลาก 6.4 การเร่งซ่อมแซมอาคารที่ชำรุดให้ใช้งานได้เร็ว	- โครงการชลประทานเพชรบูรณ์



แผนป้องกันและบรรเทาสาธารณภัยด้านการเกษตรในช่วงฤดูฝน ปี 2567 จังหวัดเพชรบูรณ์

มาตรการ	การดำเนินงาน/กลไก	หน่วยงานที่รับผิดชอบ
	7. ให้คำแนะนำในการป้องกันและกำจัดโรคศัตรูพืช/สัตว์น้ำ/ศัตรู	- สำนักงานเกษตรจังหวัดเพชรบูรณ์ - สำนักงานประมงจังหวัดเพชรบูรณ์ - สำนักงานปศุสัตว์จังหวัดเพชรบูรณ์ - ศูนย์วิจัยและพัฒนาการเกษตรเพชรบูรณ์ - ศูนย์วิจัยข้าวพิษณุโลก
	8. สำรองเสบียงอาหารสัตว์ วัสดุ อุปกรณ์เวชภัณฑ์	- สำนักงานปศุสัตว์จังหวัดเพชรบูรณ์
	8. การจัดการด้านผลผลิตปศุสัตว์ เช่น การจับสัตว์ขายก่อนกำหนดเพื่อลดความเสี่ยง	- สำนักงานปศุสัตว์จังหวัดเพชรบูรณ์
	9. แนะนำส่งเสริมให้สหกรณ์/กลุ่มเกษตรกรจัดทำแผนการบริหารความเสี่ยงด้านสาธารณภัยที่จะเกิดขึ้นกับสมาชิกและตัวของสหกรณ์/กลุ่มเกษตรกรเอง	- สำนักงานสหกรณ์จังหวัดเพชรบูรณ์
	10. เตรียมความพร้อมเครื่องมือ เครื่องจักร	- ทุกหน่วยงาน
	11. จัดตั้งศูนย์บัญชาการเหตุการณ์อุทกภัย	- สำนักงานป้องกันและบรรเทาสาธารณภัยจังหวัดเพชรบูรณ์
	12. จัดทำแผนเผชิญเหตุอุทกภัย	- สำนักงานป้องกันและบรรเทาสาธารณภัยจังหวัดเพชรบูรณ์ - สำนักงานเกษตรและสหกรณ์จังหวัดเพชรบูรณ์
2. การเผชิญเหตุและการหยุดยั้งความเสียหาย	1. ลงพื้นที่ติดตามผลกระทบ สืบหาความเสียหาย และเยี่ยมเยียน สร้างขวัญกำลังใจ	- ทุกหน่วยงาน
	2. ประสานการปฏิบัติการฝนหลวง	- สำนักงานเกษตรและสหกรณ์จังหวัดเพชรบูรณ์
	3. ตรวจสอบแหล่งน้ำดิบเพื่อใช้ผลิตน้ำประปาไว้ใช้ในภาวะฉุกเฉิน	- สำนักงานป้องกันและบรรเทาสาธารณภัยจังหวัดเพชรบูรณ์
	4. แจกจ่ายน้ำ โดยกำหนดจุดแจกจ่ายน้ำอุปโภค บริโภค ณ สถานที่ประชาชนสามารถเข้าถึงจุดได้	- สำนักงานป้องกันและบรรเทาสาธารณภัยจังหวัดเพชรบูรณ์
3. การฟื้นฟูให้ดีกว่าเดิม	1. การสำรวจและประเมินความเสียหายเร่งรัดดำเนินการสำรวจและประเมินความเสียหายของเกษตรกรที่ประสบภัยภายใน 30 วัน นับแต่วันที่สามารเข้าประเมินพื้นที่ได้ การให้ความช่วยเหลือเพื่อบรรเทาความเดือดร้อน	- สำนักงานเกษตรจังหวัดเพชรบูรณ์ - สำนักงานประมงจังหวัดเพชรบูรณ์ - สำนักงานปศุสัตว์จังหวัดเพชรบูรณ์



มาตรการ	การดำเนินงาน/กลไก	หน่วยงานที่รับผิดชอบ
	2. ตรวจสอบความถูกต้องของข้อมูลการให้ความช่วยเหลือเพื่อบรรเทาความเดือดร้อนเป็นเงิน โดยใช้เงินอุดหนุนราชการ ตามระเบียบกระทรวงการคลังว่าด้วยเงินอุดหนุนราชการ	- สำนักงานเกษตรและสหกรณ์จังหวัดเพชรบูรณ์
	3. ให้การสนับสนุนเงินกู้ปลอดดอกเบี้ยและดอกเบี้ยต่ำแก่สหกรณ์/กลุ่มเกษตรกร เพื่อนำไปช่วยเหลือสนับสนุนสมาชิกให้มีเงินทุนในการพัฒนาอาชีพ พื้นฟูอาชีพหลัก และส่งเสริมการทำอาชีพเสริมเพิ่มรายได้ให้แก่สมาชิก	- สำนักงานสหกรณ์จังหวัดเพชรบูรณ์
	4. ให้ความช่วยเหลือด้านหนี้สินของเกษตรกรตามมาตรการของสำนักงานการปฏิรูปที่ดิน	- สำนักงานการปฏิรูปที่ดินจังหวัดเพชรบูรณ์
	5. ส่งเสริมการปรับปรุงพื้นที่ดินกรดและส่งเสริมการปลูกปุ๋ยพืชสดปรับปรุงบำรุงดิน	- สถานีพัฒนาที่ดินเพชรบูรณ์
	6. สำรวจความเสียหายของเกษตรกรผู้ปลูกยางพารา และสนับสนุนเงินช่วยเหลือแก่เกษตรกรเพื่อบรรเทาความเดือดร้อนกรณีสวนยางประสบภัย	- การยางแห่งประเทศไทยสาขาเพชรบูรณ์
	7. ให้คำแนะนำการปลูกพืชหลังภัยพิบัติ	- ศูนย์วิจัยและพัฒนาการเกษตรเพชรบูรณ์
	8. เร่งรัดการช่วยเหลือผู้ประสบภัยพิบัติด้านการเกษตรของหน่วยงานต่างๆ ในจังหวัด ให้เป็นไปอย่างรวดเร็ว ทันต่อสถานการณ์ และรวบรวมข้อมูลความเสียหายเบื้องต้น	- สำนักงานธนาคารเพื่อการเกษตรและสหกรณ์การเกษตรจังหวัดเพชรบูรณ์
	9. ส่งเสริมสนับสนุนองค์ความรู้ในเรื่องการบริหารจัดการน้ำให้กับกลุ่มผู้ใช้น้ำ	- โครงการชลประทานเพชรบูรณ์
	10. ซ่อมแซมแหล่งน้ำสาธารณะ และขุดลอกแหล่งน้ำ คู คลอง หนองบึง ให้ได้น้ำมากที่สุด เพื่อการอุปโภค บริโภค และน้ำเพื่อการเกษตร	- สำนักงานป้องกันและบรรเทาสาธารณภัยจังหวัดเพชรบูรณ์



7. การติดตามและประเมินผล

การติดตามและรายงานผลการดำเนินงานตามแผนเตรียมรับสถานการณ์ภัยพิบัติด้านการเกษตร ประจำปีงบประมาณ 2567 ได้กำหนดให้มีระบบการติดตามและรายงานผลการปฏิบัติงานของหน่วยงานที่เกี่ยวข้อง เพื่อให้การขับเคลื่อนแผนเตรียมรับสถานการณ์ภัยพิบัติด้านการเกษตรบรรลุตามเป้าหมายที่กำหนดไว้ โดยมีแนวทางการดำเนินงานของศูนย์ติดตามและแก้ไขปัญหาภัยพิบัติด้านการเกษตรจังหวัด ดังนี้

1) ก่อนเกิดภัย

- ศูนย์ติดตามและแก้ไขปัญหาภัยพิบัติด้านการเกษตรจังหวัดเพชรบูรณ์ ประชุมคณะกรรมการศูนย์ติดตามฯ อย่างน้อยเดือนละ 1 ครั้ง และจัดทำรายงานผลการแจ้งเตือนภัยด้านการเกษตรและการประชาสัมพันธ์ประจำเดือน

- สร้างการรับรู้ให้กับเกษตรกร โดยการแจ้งเตือนสถานการณ์น้ำและมาตรการบริหารจัดการของภาครัฐที่เกษตรกรสามารถเข้าใจ และเข้าถึงได้ง่าย การรณรงค์ให้ทุกภาคส่วนมีส่วนร่วมในการประหยัดน้ำ การประชาสัมพันธ์ช่องทางขอรับความช่วยเหลือจากทางราชการ พร้อมทั้งเน้นย้ำให้เกษตรกรติดตามข้อมูลข่าวสารจากทางราชการอย่างต่อเนื่อง

- ศูนย์ติดตามฯ จังหวัด ประสานข้อมูลและการปฏิบัติกับคณะกรรมการขับเคลื่อนงานด้านการเกษตรระดับจังหวัด (Single Command Province : SCP) และคณะทำงานขับเคลื่อนงานด้านการเกษตรระดับอำเภอ (Single Command District : SCD) และซักซ้อมแนวปฏิบัติกระบวนการแจ้งเตือน การติดตามและรายงานสถานการณ์ภัยพิบัติ ตลอดจนแก้ไขปัญหาในพื้นที่

2) ขณะเกิดภัย

- เมื่อเกิดภัย ศูนย์ติดตามและแก้ไขปัญหาภัยพิบัติด้านการเกษตรจังหวัดเพชรบูรณ์ รายงานข่าว ซึ่งระบุว่าเกิดผลกระทบ/ความเสียหายด้านการเกษตร ให้เร่งตรวจสอบข้อเท็จจริง มอบหมายเจ้าหน้าที่ลงพื้นที่ เพื่อชี้แจงทำความเข้าใจและให้การช่วยเหลือ รายงานการดำเนินการภายใน 24 ชั่วโมง ทาง E-Mail : disas.plan@gmail.com หรือทางโทรศัพท์/โทรสาร 0-2629-9660, 0-2281-9401

- ศูนย์ติดตามฯ จังหวัดเพชรบูรณ์ ประสานการปฏิบัติงานและสนับสนุนการดำเนินงานของกองอำนวยการป้องกันและบรรเทาสาธารณภัยจังหวัดเพชรบูรณ์ ศูนย์บัญชาการเหตุการณ์ระดับจังหวัด อำเภอ และศูนย์ปฏิบัติการฉุกเฉินในระดับองค์กรปกครองส่วนท้องถิ่น ตลอดจนกำกับ ติดตามให้มีการปฏิบัติในทุกระดับอย่างใกล้ชิดและให้เกิดประสิทธิภาพและลดผลกระทบหรือความเสียหาย

3) หลังเกิดภัย

- เมื่อจังหวัดประกาศเขตการให้ความช่วยเหลือผู้ประสบอุทกภัยหรือภัยฝนทิ้งช่วงของจังหวัด ตามระเบียบกระทรวงการคลัง ว่าด้วยเงินอุดหนุนราชการเพื่อช่วยเหลือผู้ประสบภัยพิบัติกรณีฉุกเฉิน พ.ศ. 2562 แล้วให้ประสานเกษตรจังหวัด/เกษตรอำเภอ ปศุสัตว์จังหวัด/ปศุสัตว์อำเภอ ประมงจังหวัด/



ประมงอำเภอ เร่งสำรวจความเสียหาย และพิจารณาให้ความช่วยเหลือผู้ประสบภัยแล้งตามระเบียบหลักเกณฑ์และแนวทางที่กำหนดอย่างเคร่งครัด โดยให้ดำเนินการอย่างรวดเร็ว ทัวถึงและเป็นธรรม

- หน่วยงานในสังกัดกระทรวงเกษตรและสหกรณ์จังหวัดเพชรบูรณ์ ได้แก่ สำนักงานเกษตรจังหวัด สำนักงานประมงจังหวัด สำนักงานปศุสัตว์จังหวัด ศูนย์วิจัยและพัฒนาการเกษตร และโครงการชลประทาน พร้อมด้วยสถานีอุตุนิยมวิทยาเพชรบูรณ์ ปฏิบัติหน้าที่คณะกรรมการตรวจสอบและกลั่นกรองการพิจารณาให้ความช่วยเหลือผู้ประสบภัยพิบัติกรณีฉุกเฉินด้านการเกษตร จังหวัดเพชรบูรณ์ ตรวจสอบและกลั่นกรองข้อมูลความเสียหาย และตรวจสอบประมาณการค่าใช้จ่ายจากภัยพิบัติกรณีฉุกเฉิน ด้านการเกษตร ของคณะกรรมการให้ความช่วยเหลือผู้ประสบภัยระดับอำเภอ (ก.ช.ภ.อ.) ให้เป็นไปตามข้อเท็จจริงของสถานการณ์ภัยพิบัติกรณีฉุกเฉิน ตามระเบียบกระทรวงการคลัง ว่าด้วยเงินทดรองราชการเพื่อช่วยเหลือผู้ประสบภัยพิบัติกรณีฉุกเฉิน พ.ศ. 2562 และเสนอผลการตรวจสอบกลั่นกรองข้อมูลความเสียหาย และผลตรวจสอบประมาณการค่าใช้จ่ายจากภัยพิบัติกรณีฉุกเฉิน ด้านการเกษตร ต่อคณะกรรมการให้ความช่วยเหลือผู้ประสบภัยพิบัติจังหวัด

- คณะกรรมการให้ความช่วยเหลือผู้ประสบภัยพิบัติจังหวัดเพชรบูรณ์ (ก.ช.ภ.จ.) ตรวจสอบและกลั่นกรองการให้ความช่วยเหลือผู้ประสบภัยพิบัติด้านต่างๆ ตามที่คณะกรรมการให้ความช่วยเหลือผู้ประสบภัยพิบัติอำเภอ (ก.ช.ภ.อ.) ได้สำรวจความเสียหาย และพิจารณาให้ความช่วยเหลือตามหลักเกณฑ์และวิธีการที่กระทรวงการคลังกำหนด

- ศูนย์ติดตามฯ จังหวัด รายงานข้อมูล โดยสรุปรายงาน 3 ส่วน ได้แก่

- 1) ข้อมูลสถานการณ์ ได้แก่ ข้อมูลสถานการณ์น้ำ การเพาะปลูกพืชในช่วงฤดูฝน
- 2) ข้อมูลผลกระทบด้านการเกษตร
- 3) การให้ความช่วยเหลือ





8. บัญชียานพาหนะ เครื่องจักร วัสดุอุปกรณ์ เครื่องมือ เครื่องใช้ ปี 2567 จังหวัดเพชรบูรณ์

ที่	หน่วยงาน	ประเภทเครื่องจักรกล	จำนวน	ประเภทสาธารณภัย					
				ภัยแล้ง	อุทกภัย	วาตภัย	ดินโคลนถล่ม	ไฟฟ้า	ฟื้นฟูพื้นที่
1	สำนักปลัดกระทรวงเกษตรและสหกรณ์ สำนักงานเกษตรและสหกรณ์จังหวัดเพชรบูรณ์	รถยนต์ปิคอัพ	2	✓	✓	✓	✓	✓	✓
2	กรมส่งเสริมการเกษตร								
	1) สำนักงานเกษตรจังหวัดเพชรบูรณ์	รถยนต์ปิคอัพ	6	✓	✓	✓	✓	✓	✓
	2) สำนักงานเกษตรอำเภอเมืองเพชรบูรณ์	รถยนต์ปิคอัพ	1	✓	✓	✓	✓	✓	✓
	3) สำนักงานเกษตรอำเภอหล่มสัก	รถยนต์ปิคอัพ	1	✓	✓	✓	✓	✓	✓
	4) สำนักงานเกษตรอำเภอเขาค้อ	รถยนต์ปิคอัพ	1	✓	✓	✓	✓	✓	✓
	5) สำนักงานเกษตรอำเภอน้ำหนาว	รถยนต์ปิคอัพ	1	✓	✓	✓	✓	✓	✓
	6) สำนักงานเกษตรอำเภอศรีเทพ	รถยนต์ปิคอัพ	1	✓	✓	✓	✓	✓	✓
	7) สำนักงานเกษตรอำเภอวังโป่ง	รถยนต์ปิคอัพ	1	✓	✓	✓	✓	✓	✓
8) สำนักงานเกษตรอำเภอชนแดน	รถยนต์ปิคอัพ	1	✓	✓	✓	✓	✓	✓	
3	กรมปศุสัตว์								
	1) สำนักงานปศุสัตว์จังหวัดเพชรบูรณ์	รถยนต์ปิคอัพ	1	✓	✓	✓	✓	✓	✓
		รถบรรทุก 6 ล้อ	1	✓	✓	✓	✓	✓	✓
	2) ศูนย์วิจัยและพัฒนาอาหารสัตว์เพชรบูรณ์	รถบรรทุก 6 ล้อ	2	✓	✓	✓	✓	✓	✓
	3) สำนักงานปศุสัตว์อำเภอเมืองเพชรบูรณ์	รถยนต์ปิคอัพ	1	✓	✓	✓	✓	✓	✓
	4) สำนักงานปศุสัตว์อำเภอชนแดน	รถยนต์ปิคอัพ	1	✓	✓	✓	✓	✓	✓
	5) สำนักงานปศุสัตว์อำเภอหล่มสัก	รถยนต์ปิคอัพ	1	✓	✓	✓	✓	✓	✓
	6) สำนักงานปศุสัตว์อำเภอวิเชียรบุรี	รถยนต์ปิคอัพ	1	✓	✓	✓	✓	✓	✓
	7) สำนักงานปศุสัตว์อำเภอศรีเทพ	รถยนต์ปิคอัพ	1	✓	✓	✓	✓	✓	✓
	8) สำนักงานปศุสัตว์อำเภอหนองไผ่	รถยนต์ปิคอัพ	1	✓	✓	✓	✓	✓	✓
	9) สำนักงานปศุสัตว์อำเภอบึงสามพัน	รถยนต์ปิคอัพ	1	✓	✓	✓	✓	✓	✓
	10) สำนักงานปศุสัตว์อำเภอหล่มเก่า	รถยนต์ปิคอัพ	1	✓	✓	✓	✓	✓	✓
	11) สำนักงานปศุสัตว์อำเภอน้ำหนาว	รถยนต์ปิคอัพ	1	✓	✓	✓	✓	✓	✓
12) สำนักงานปศุสัตว์อำเภอวังโป่ง	รถยนต์ปิคอัพ	1	✓	✓	✓	✓	✓	✓	
13) สำนักงานปศุสัตว์อำเภอเขาค้อ	รถยนต์ปิคอัพ	1	✓	✓	✓	✓	✓	✓	
4	กรมชลประทาน								
	โครงการชลประทานเพชรบูรณ์	รถบรรทุกน้ำ	1	✓	✓	✓	✓	✓	✓
		รถบรรทุก 6 ล้อ	1	✓	✓	✓	✓	✓	✓
		รถตักหน้าขุดหลัง	1	✓	✓	✓	✓	✓	✓
		รถตรวจการ	2	✓	✓	✓	✓	✓	✓
		เครื่องสูบน้ำ 8 นิ้ว	2	✓	✓				✓
อากาศยานตรวจการไร้นักขับ		1	✓	✓	✓	✓	✓	✓	



แผนป้องกันและบรรเทาสาธารณภัยด้านการเกษตรในช่วงฤดูฝน ปี 2567 จังหวัดเพชรบูรณ์

ที่	หน่วยงาน	ประเภทเครื่องจักรกล	จำนวน	ประเภทสาธารณภัย					
				ภัยแล้ง	อุทกภัย	วาตภัย	ดินโคลนถล่ม	ไฟฟ้า	พื้นที่เสี่ยง
5	<u>กรมพัฒนาที่ดิน</u> สถานีพัฒนาที่ดินเพชรบูรณ์	รถยนต์ปิคอัพ	1	✓	✓	✓	✓	✓	✓
6	กรมวิชาการเกษตร ศูนย์วิจัยและพัฒนาการเกษตรเพชรบูรณ์	รถบรรทุก 6 ล้อ	2	✓	✓	✓	✓	✓	✓
		รถยนต์ปิคอัพ	2	✓	✓	✓	✓	✓	✓
7	การยางแห่งประเทศไทย สาขาเพชรบูรณ์	รถยนต์ปิคอัพ	1	✓	✓	✓	✓	✓	✓
8	<u>กระทรวงทรัพยากรธรรมชาติและสิ่งแวดล้อม</u> สำนักงาน ทสจ. เพชรบูรณ์	รถยนต์ปิคอัพ	1	✓	✓	✓	✓	✓	✓
9	<u>กรมป้องกันและบรรเทาสาธารณภัย</u> สำนักงาน ปก.จังหวัดเพชรบูรณ์	รถตรวจการ	1	✓	✓	✓	✓	✓	✓
		รถกู้ภัยเอนกประสงค์ ขนาดเล็ก	1	✓	✓	✓	✓	✓	✓
		รถบรรทุก 6 ล้อ	1	✓	✓	✓	✓	✓	✓
		รถยนต์ห้องเบน	6		✓				



9. ผู้ประสานงานและช่องทางการติดต่อ

ศูนย์ติดตามและแก้ไขปัญหาภัยพิบัติด้านการเกษตรจังหวัดเพชรบูรณ์

ที่	ชื่อ-สกุล	ตำแหน่ง	หน่วยงาน	เบอร์โทรศัพท์
1	นายฉัตรพงษ์ ราชพัฒน์	นักวิเคราะห์นโยบายและแผนชำนาญการ	สำนักงานเกษตรและสหกรณ์ จังหวัดเพชรบูรณ์	08 6195 6177
2	นายกันตพงศ์ พิมพ์ทา	นักวิเคราะห์นโยบายและแผนปฏิบัติการ		09 6802 8221
3	นางนรินทร์ แก้วแฉล้ม	เจ้าหน้าที่วิเคราะห์นโยบายและแผน		08 1281 7822
4	นางสาวปิยะฉัตร บุญญะประภา	นักวิชาการส่งเสริมการเกษตรปฏิบัติการ	สำนักงานเกษตรจังหวัดเพชรบูรณ์	09 6638 9444
5	นางสาวมุกมณี มุสิกรัตน์	หัวหน้ากลุ่มบริหารจัดการด้านการประมง	สำนักงานประมงจังหวัดเพชรบูรณ์	06 4930 8345
6	นายสมชาย กลัดป้อม	เจ้าพนักงานสัตวบาลปฏิบัติงาน	สำนักงานปศุสัตว์จังหวัดเพชรบูรณ์	06 5640 1660
7	นายเสรี ฉิมพลี	ผู้อำนวยการกลุ่มส่งเสริมและพัฒนาการ บริหารการจัดการสหกรณ์	สำนักงานสหกรณ์จังหวัดเพชรบูรณ์	09 9643 8748
8	นายเอกราช ทองรักษ์	เจ้าหน้าที่ปฏิรูปที่ดิน	สำนักงานการปฏิรูปที่ดินจังหวัดเพชรบูรณ์	09 2674 7336
9	นางสมยงค์ ปานสุด	ผู้อำนวยการสำนักงานตรวจบัญชีสหกรณ์ เพชรบูรณ์	สำนักงานตรวจบัญชีสหกรณ์เพชรบูรณ์	08 3154 8391
10	นางสาวเมธิกา ยังถิ่น	นักวิเคราะห์นโยบายและแผนปฏิบัติการ	สำนักงานเศรษฐกิจการเกษตรที่ 12	09 7038 9990
11	นายวรกร เจริญวงศ์	หัวหน้าฝ่ายจัดสรรน้ำและปรับปรุงระบบ ชลประทาน	โครงการชลประทานเพชรบูรณ์	09 3267 1551
12	นางสาวชนชม ตีร์ศรี	ผู้อำนวยการศูนย์วิจัยข้าวพิษณุโลก	ศูนย์วิจัยข้าวพิษณุโลก	08 1346 2884
13	นางสาวเพ็ญรัตน์ เทียมเพ็ง	นักวิชาการเกษตรปฏิบัติการ	ศูนย์วิจัยและพัฒนาการเกษตรเพชรบูรณ์	08 4808 5189
14	นายแดนชัย แก้วตะ	ผู้อำนวยการศูนย์หม่อนไหมเฉลิมพระเกียรติฯ แพร่	ศูนย์หม่อนไหมเฉลิมพระเกียรติฯ แพร่	09 2271 7859
15	นายปกณ ท้าวน้อย	นักวิชาการเกษตร	สถานีพัฒนาที่ดินเพชรบูรณ์	08 1182 4591
16	นายธนพงศ์ กองเนียม	นายช่างเทคนิคปฏิบัติงาน	สำนักงานทรัพยากรธรรมชาติและ สิ่งแวดล้อมจังหวัดเพชรบูรณ์	09 9263 8546
17	นายธงชัย เสนาะศรีตระกูล	หัวหน้าสำนักงานป้องกันและบรรเทา สาธารณภัยจังหวัดเพชรบูรณ์	สำนักงานป้องกันและบรรเทา สาธารณภัยจังหวัดเพชรบูรณ์	08 9969 6754
18	นางแสงเพ็ญ เรืองสุกใส	ผู้อำนวยการสถานีอุตุนิยมวิทยาเพชรบูรณ์	สถานีอุตุนิยมวิทยาจังหวัดเพชรบูรณ์	09 8282 4402
19	นายพะเยาว์ สีนวนสกุล	ผู้อำนวยการการยางแห่งประเทศไทย สาขาเพชรบูรณ์	การยางแห่งประเทศไทย สาขาเพชรบูรณ์	08 9967 2013
20	นายนิพนธ์ เดชชัยยศ	พนักงานบริหารสินเชื่อ	สำนักงาน ธ.ก.ส. เพชรบูรณ์	08 5729 2132



ภาคผนวก ก

แผนป้องกันและเผชิญเหตุด้านการเกษตร ในช่วงฤดูฝน ปี 2567
จังหวัดเพชรบูรณ์



แผนป้องกันและบรรเทาสาธารณภัยด้านการเกษตรในช่วงฤดูฝน ปี 2567 จังหวัดเพชรบูรณ์

แผนป้องกันและเผชิญเหตุด้านการเกษตร ในช่วงฤดูฝน ปี 2567

แผนงาน/โครงการ	เป้าหมาย		พื้นที่ ดำเนินการ	งบประมาณ (บาท)		ปี 2566					ปี 2567					
	จำนวน	หน่วยรับ		ปกติ	อื่น ๆ	ด.ค.	พ.ย.	ธ.ค.	ม.ค.	ก.พ.	มี.ค.	เม.ย.	พ.ค.	มิ.ย.	ก.ค.	ก.ย.
การป้องกันและลดผลกระทบ																
1. สร้างการรับรู้เพื่อลดความเสี่ยง																
1.1. การประชาสัมพันธ์สร้างการรับรู้สถานการณ์น้ำ พื้นที่เสี่ยง และผลกระทบที่เกิดขึ้นจากอุทกภัย ปี 2567 และฝนทิ้งช่วงเพื่อเป็นข้อมูลประกอบการตัดสินใจวางแผนการผลิตให้ได้รับความเสียหายน้อยที่สุด และสื่อสารให้ทุกภาคส่วนตระหนักรู้ใช้น้ำอย่างประหยัดและรู้คุณค่า	11	อำเภอ	11 อำเภอ													
1) การประชาสัมพันธ์พื้นที่เสี่ยงและให้คำแนะนำการเฝ้าระวังโรคสัตว์น้ำ	3,000	ราย	11 อำเภอ													
2) การให้คำแนะนำเฝ้าระวังและดูแลสุขภาพสัตว์	6	ครั้ง	11 อำเภอ													
1.2 ลงพื้นที่ออกหน่วยให้บริการเกษตรกร																
1) คลินิกเกษตรเคลื่อนที่																
- ให้บริการคลินิก ประเด็นการรับมือสถานการณ์ภัยแล้ง แจ่งสถานการณ์ และวิธีการปรับตัว ข้อมูลการให้ความช่วยเหลือต่างๆ	200	ราย	อ.เขาค้อ อ.เมืองฯ	40,000												
2. ปรับปรุงข้อมูลทะเบียนเกษตรกร																
- ด้านพืช	27,000	ครัวเรือน	11 อำเภอ													
- ด้านประมง	5,209	ราย	11 อำเภอ													
- ด้านปศุสัตว์	44,000	ราย	11 อำเภอ													
3. การติดตามสถานการณ์น้ำ ทั้งในและนอกเขตชลประทาน																
- ดำเนินการติดตาม เฝ้าระวัง และรายงานสถานการณ์น้ำทั้งในเขตและนอกเขตชลประทาน สำหรับในเขตชลประทาน สามารถติดตามสถานการณ์น้ำได้จากศูนย์ปฏิบัติการน้ำอัจฉริยะ			11 อำเภอ													



แผนป้องกันและเผชิญเหตุด้านการเกษตร ในช่วงฤดูฝน ปี 2567

แผนงาน/โครงการ	เป้าหมาย		พื้นที่ดำเนินการ	งบประมาณ (บาท)		หน่วยงานรับผิดชอบ	ปี 2566						ปี 2567					
	จำนวน	หน่วยนับ		ปกติ	อื่น ๆ		ต.ค.	พ.ย.	ธ.ค.	ม.ค.	ก.พ.	มี.ค.	เม.ย.	พ.ค.	มิ.ย.	ก.ค.	ส.ค.	ก.ย.
- ดำเนินการติดตาม เฝ้าระวัง และรายงานสถานการณ์น้ำนอกเขตชลประทาน	800	บ่อ	11 อำเภอ			พต.												
4. การสำรวจรังผึ้งโครงการบรรเทาผลกระทบโรคระบาดด้านการเกษตร			11 อำเภอ			กษจ.												
- การเฝ้าระวังรังผึ้งโครงการบรรเทาผลกระทบโรคระบาดด้านการเกษตร																		
- โรคระบาดสัตว์น้ำ	3,000	ราย	11 อำเภอ			ปมจ.												
- โรคระบาดสัตว์	12	ครั้ง	11 อำเภอ			ปจจ.												
5. จัดทำและปรับปรุงฐานข้อมูลและวางแผนพัฒนาพื้นที่เสี่ยงภัย (น้ำท่วม แล้ง ดินถล่ม)						พต.												
สำรวจและรวบรวมข้อมูล เพื่อปรับปรุงฐานข้อมูลแผนที่น้ำท่วมซ้ำซากพื้นที่เสี่ยงซ้ำซาก แผนที่พื้นที่ทำการเกษตรนอกเขตชลประทานที่มีโอกาสเกิดภัยแล้ง 2567																		
6. ส่งเสริมการปลูกพืชทดแทน/อาชีพทางเลือก																		
6.1 สนับสนุนการใช้ปุ๋ยผสมปรับปรุงบำรุงดิน						พต.												
- จัดทำเมล็ดพันธุ์พืชปุ๋ยสด	12	ตัน	11 อำเภอ	357,000														
- ส่งเสริมการปลูกพืชปุ๋ยสด	2400	ไร่	11 อำเภอ	36,000														
7. การเพิ่มปริมาณน้ำต้นทุน																		
7.1 ปฏิบัติการฝนหลวง เพื่อช่วยเหลือพื้นที่การเกษตรที่ประสบปัญหาฝนทิ้งช่วง/ภัยแล้ง และเติมน้ำในเขื่อน/อ่างเก็บน้ำ						ผล.												
7.2 การเพิ่มปริมาณน้ำต้นทุนเพื่อการเกษตรที่ทั่วถึงและเพียงพอ						ชลป.												
- แก้มลิง																		
- พัฒนาแหล่งน้ำ																		
- ขุดลอกคลอง																		



แผนป้องกันและบรรเทาสาธารณภัยด้านการเกษตรในช่วงฤดูฝน ปี 2567 จังหวัดเพชรบูรณ์

แผนป้องกันและเผชิญเหตุด้านการเกษตร ในช่วงฤดูฝน ปี 2567

แผนงาน/โครงการ	เป้าหมาย		พื้นที่ ดำเนินการ	งบประมาณ (บาท)		ปี 2566						ปี 2567					
	จำนวน	หน่วยนับ		ปกติ	อื่น ๆ	ต.ค.	พ.ย.	ธ.ค.	ม.ค.	ก.พ.	มี.ค.	เม.ย.	พ.ค.	มิ.ย.	ก.ค.	ส.ค.	ก.ย.
- ชุดลอกอ่างเก็บน้ำ																	
- กำจัดวัชพืช																	
7.3 โครงการก่อสร้างแหล่งน้ำในไร่นานอกเขตชลประทาน (ความจุ 1,260 ลบ.ม.)	800	บ่อ	9 อำเภอ	16,480,000													
7.4 โครงการจัดระบบอนุรักษ์ดินและน้ำในพื้นที่เสี่ยงภัยพิบัติด้าน การเกษตร	500	ไร่	อ.ชนแดน อ.วังสามหมอ อ.วิเชียรบุรี	1,600,000													
7.5 กรมทรัพยากรน้ำบาดาล (ทบ.) สนับสนุนน้ำบาดาลเพื่อการเกษตร โดยใช้เกษตรกรรวมกลุ่มและ ยื่นเอกสารเสนอความต้องการผ่าน อบต. ในพื้นที่	9	อำเภอ	ยกเว้น อ.น้ำหนาว อ.เขาค้อ														
- โครงการพัฒนาน้ำบาดาลเพื่อการเกษตรด้วยพลังงานแสงอาทิตย์ พื้นที่ 60 ไร่																	
- โครงการพัฒนาน้ำบาดาลเพื่อการเกษตรแปลงใหญ่ พื้นที่ 300 ไร่																	
- โครงการพัฒนาน้ำบาดาลเพื่อการเกษตรแปลงใหญ่ พื้นที่ 500 ไร่																	
8. สร้างรายได้ และอื่นๆ ในพื้นที่ที่ไม่สามารถทำการเกษตรได้																	
8.1 การจ้างงานชลประทาน (ชุดลอก บำรุงรักษา ปรับปรุง ซ่อมแซม ก่อสร้าง กำจัดวัชพืช)																	
9. แผนการจัดสรรน้ำฤดูฝน ในเขตชลประทาน	94.64	ล้าน ลบ.ม.															
1) น้ำเพื่อการเกษตร	76.8	ล้าน ลบ.ม.	11 อ่างเก็บน้ำ														
2) น้ำเพื่อการอุปโภค บริโภค	6.44	ล้าน ลบ.ม.	11 อ่างเก็บน้ำ														
3) น้ำอุตสาหกรรม	0.00	ล้าน ลบ.ม.															
4) น้ำเพื่อการรักษาระบบนิเวศและอื่นๆ	11.41	ล้าน ลบ.ม.	11 อ่างเก็บน้ำ														



แผนป้องกันและบรรเทาสาธารณภัยด้านการเกษตรในช่วงฤดูฝน ปี 2567 จังหวัดเพชรบูรณ์

แผนป้องกันและเผชิญเหตุด้านการเกษตร ในช่วงฤดูฝน ปี 2567

แผนงาน/โครงการ	เป้าหมาย		พื้นที่ ดำเนินการ	งบประมาณ (บาท)		หน่วยงาน รับผิดชอบ	ปี 2567											
	จำนวน	หน่วยนับ		ปกติ	อื่น ๆ		ต.ค.	พ.ย.	ธ.ค.	ม.ค.	ก.พ.	มี.ย.	ก.ค.	ก.ย.				
10. แผนการเพาะปลูกพืชฤดูฝน ปี 2567 ในเขตชลประทาน																		
- ข้าว	143,294	ไร่	11 อำเภอ			ชล.												
11. จัดทำทะเบียนแหล่งน้ำนอกเขตชลประทาน ที่ใช้ในการเพาะปลูกพืช ฤดูฝน ปี 2567			11 อำเภอ			พด.												
การเตรียมความพร้อม/การเผชิญเหตุ																		
1. การเตรียมความพร้อม																		
1.1 การเตรียมเครื่องมือ อุปกรณ์ต่าง ๆ																		
- เครื่องสูบน้ำ																		
- รถสูบน้ำ																		
- เครื่องผลักดันน้ำ																		
- รถขุด/รถแทรกเตอร์																		
- เรือตัก/เรือกำจัดวัชพืช																		
- รถยนต์บรรทุกน้ำ																		
1.2 สำรองปัจจัยการผลิต																		
1) สำรองเสบียงสัตว์																		
- เสบียงสัตว์	30	ตัน	พื้นที่ประสบภัย															
- อุนยังชีฟัสสัตว์		ตามคำร้องขอ	พื้นที่ประสบภัย															
- จัดหน่วยสัตวแพทย์เคลื่อนที่		พื้นที่ประสบภัย																
2) สำรองเมล็ดพันธุ์																		
- เมล็ดพันธุ์ข้าวโพดเลี้ยงสัตว์ (พันธุ์นครสวรรค์ 3)	75	กก.				ศวพ.												



แผนป้องกันและบรรเทาสาธารณภัยด้านการเกษตรในช่วงฤดูฝน ปี 2567 จังหวัดเพชรบูรณ์

แผนป้องกันและเผชิญเหตุด้านการเกษตร ในช่วงฤดูฝน ปี 2567

แผนงาน/โครงการ	เป้าหมาย		พื้นที่ดำเนินการ	งบประมาณ (บาท)		ปี 2566							ปี 2567						
	จำนวน	หน่วยนับ		ปกติ	อื่น ๆ	ท.ค.	พ.ย.	ธ.ค.	ม.ค.	ก.พ.	มี.ค.	เม.ย.	พ.ค.	มิ.ย.	ก.ค.	ส.ค.	ก.ย.		
																		รับผิดชอบ	
3) สำรองศัตรูธรรมชาติ/จุลินทรีย์																			
(1) โครงการศูนย์เรียนรู้การเพิ่มประสิทธิภาพการผลิตสินค้าเกษตร (ศพก.) กิจกรรมการพัฒนา ศูนย์เครือข่าย																			
- ผลิตหัวเชื้อจุลินทรีย์ (ไตรโครเดอร์มา/บิวเวอร์เรีย/เมตาไรเซียม) เพื่อนำไปผลิตเชื้อพร้อมใช้																			
- แผลงศัตรูธรรมชาติพร้อมใช้ เช่น ไตรโคเดอร์มา บิวเวอร์เรีย แมลงหางหนีบ มวนเพศเมีย																			
(2) โครงการส่งเสริมการใช้ชีวภัณฑ์และแมลงศัตรูธรรมชาติทดแทนสารเคมีทางการเกษตร	100	ราย	40,000																
- ผลิตหัวเชื้อจุลินทรีย์ (ไตรโคเดอร์มา/บิวเวอร์เรีย/เมตาไรเซียม) เพื่อนำไปผลิตเชื้อพร้อมใช้	100	ไร่	50,000																
- เชื้อจุลินทรีย์พร้อมใช้ (ไตรโคเดอร์มา/บิวเวอร์เรีย/เมตาไรเซียม)																			
2. การบริหารสถานการณ์ในพื้นที่																			
2.1 การประเมินแนวโน้มข้อพิพาทปัญหาการแย่งน้ำ																			
- ติดตามสถานการณ์การใช้น้ำในพื้นที่ให้เป็นไปตามแผน และมีการประเมิน ติดตามสถานการณ์ที่เกิดขึ้น และทำความเข้าใจอย่างใกล้ชิดกับเกษตรกรในพื้นที่ โดยต้องรายงานภายใน 24 ชั่วโมง เมื่อเกิดภัย																			
2.2 การประเมินการข่าว																			
- ติดตามสถานการณ์ข่าวต่าง ๆ ที่เกิดในพื้นที่ และประเมินสถานการณ์ รวมถึงทำความเข้าใจ เพื่อลดความขัดแย้ง																			



แผนป้องกันและเผชิญเหตุด้านการเกษตร ในช่วงฤดูฝน ปี 2567

แผนงาน/โครงการ	เป้าหมาย		พื้นที่ ดำเนินการ	งบประมาณ (บาท)		หน่วยงาน รับผิดชอบ	ปี 2566						ปี 2567					
	จำนวน	หน่วยนับ		ปกติ	อื่น ๆ		ด.ค.	พ.ย.	ธ.ค.	ม.ค.	ก.พ.	มี.ค.	เม.ย.	พ.ค.	มี.ย.	ก.ค.	ส.ค.	ก.ย.
2.3 การรายงานสภาพวิกฤติและการเข้าสู่การเผชิญเหตุ - ติดตามและรายงานผลหากเกิดสถานการณ์วิกฤติ โดยต้องรายงานสถานการณ์พื้นที่เสี่ยงภัยแล้ง ทุกสัปดาห์																		
3. การเผชิญเหตุ																		
3.1 การสนับสนุนเฉพาะหน้า																		
1) สนับสนุนน้ำเพื่อการอุปโภคบริโภค รักษาระบบนิเวศ การเกษตร																		
2) สนับสนุนเสบียงสัตว์และเวชภัณฑ์																		
3.2 จัดหน่วยเคลื่อนที่ให้บริการ	100	ราย	พื้นที่ประสบภัย อ.หนองไผ่															
- การดูแลสุขภาพสัตว์ ให้คำแนะนำการเลี้ยงสัตว์			พื้นที่ประสบภัย															
- ฝักระวังโรคพิษและโรคสัตว์			พื้นที่ประสบภัย															
- ฝักระวังโรคพิษ	7	ครั้ง																
4. การส่งกำลังบำรุง การบริหารจัดการอพยพ การแจกจ่ายเมล็ดพืชอาหาร																		
การฟื้นฟูให้ดีกว่าเดิม																		
1. สนับสนุนปัจจัยการผลิต เพื่อใช้ผลิตเป็นอาหาร ลดรายจ่าย สร้างรายได้ รวมถึงใช้ในการเพาะปลูก ในระยะถัดไป																		
- เมล็ดพันธุ์ข้าวโพดเลี้ยงสัตว์ (พันธุ์นครสวรรค์ 3)	75	กก.																
2. การช่วยเหลือเกษตรกรตามระเบียบกระทรวงการคลังว่าด้วยเงินอุดหนุน ราชการเพื่อช่วยเหลือ ผู้ประสบภัยพิบัติกรณีฉุกเฉิน พ.ศ. 2562																		



ภาคผนวก ข

การเตรียมความพร้อมรับการป้องกันและบรรเทาสาธารณภัยด้านการเกษตร
ในช่วงฤดูฝน ปี 2567 จังหวัดเพชรบูรณ์ (ของหน่วยงาน)



1) สำนักงานเกษตรและสหกรณ์จังหวัดเพชรบูรณ์

การประเมินความเสี่ยง	การป้องกันและลดผลกระทบ	การจัดการในภาวะฉุกเฉิน	การฟื้นฟูที่ดีกว่าเดิม
วิเคราะห์พื้นที่เสี่ยงภัยแล้ง	ติดตามและเฝ้าระวังสภาวะทางอุตุนิยมวิทยา เช่น สภาพภูมิอากาศ สภาพน้ำท่า สภาพน้ำในอ่าง ประเมินสถานการณ์รวมทั้งประชาสัมพันธ์ข้อมูลข่าวสารและแจ้งเตือนภัยให้หน่วยงานที่เกี่ยวข้องทราบ	1. การแจ้งเตือนและประชาสัมพันธ์สถานการณ์น้ำและรณรงค์ขอความร่วมมือให้เกษตรกรเพาะปลูกพืชฤดูแล้งในพื้นที่เป้าหมายที่กำหนด รวมทั้งขอให้ทุกภาคส่วน ให้มีการใช้น้ำอย่างประหยัด เกิดประโยชน์สูงสุด 2. การประสานการปฏิบัติการฝนหลวงตามคำร้องขอ 3. ประชาสัมพันธ์การจัดการน้ำเพื่อแก้ไขปัญหาภัยแล้ง/ฝนทิ้งช่วง ปรับแผนการจัดสรรน้ำและจัดรอบเวรการใช้น้ำให้เหมาะสมกับปริมาณน้ำต้นทุน และสภาพการเพาะปลูกในแต่ละพื้นที่	การตรวจสอบความถูกต้องของข้อมูลการให้ความช่วยเหลือเพื่อบรรเทาความเดือดร้อนเป็นเงิน ให้เงินการช่วยเหลือเกษตรกรโดยใช้เงินทดรองราชการ ตามระเบียบกระทรวงการคลังว่าด้วยเงินทดรองราชการเพื่อช่วยเหลือเกษตรกรผู้ประสบภัยพิบัติกรณีฉุกเฉิน พ.ศ. 2562 หรือขอใช้เงินงบกลางเพื่อช่วยเหลือเกษตรกรผู้ประสบภัย

2) สำนักงานเกษตรจังหวัดเพชรบูรณ์

การประเมินความเสี่ยง	การป้องกันและลดผลกระทบ	การเผชิญเหตุ	การฟื้นฟูที่ดีกว่าเดิม
พื้นที่เสี่ยงอุทกภัย	1. ติดตามและเฝ้าระวังสภาวะทางอุตุนิยมวิทยา เช่น สภาพภูมิอากาศ สภาพน้ำท่า สภาพน้ำในอ่าง ประเมินสถานการณ์รวมทั้งประชาสัมพันธ์ข้อมูลข่าวสารและแจ้งเตือนภัยให้เกษตรกรทราบ 2. เตรียมการป้องกันด้านศัตรูพืช โดยให้คำแนะนำในการป้องกันและกำจัด เช่น พันธุ์ต้นและอัตรการใช้ที่เหมาะสม อัตรการใช้ปุ๋ย การใส่สารป้องกันและกำจัด การสำรวจแปลงอย่างสม่ำเสมอ 3. ขึ้นทะเบียนเกษตรกรให้ครบถ้วน สมบูรณ์ ถูกต้อง	1. การแจ้งเตือนและประชาสัมพันธ์สถานการณ์น้ำ 2. การบริหารจัดการน้ำเพื่อแก้ไขปัญหาอุทกภัย 3. การปรับแผนการจัดสรรน้ำและจัดรอบเวรการใช้น้ำในช่วงฝนทิ้งช่วงให้เหมาะสมกับปริมาณน้ำต้นทุน และสภาพการเพาะปลูกในแต่ละพื้นที่ 4. การจัดชุดเฉพาะกิจเพื่อช่วยเหลือเกษตรกรที่ประสบภัย จัดเจ้าหน้าที่ติดตามสถานการณ์ ออกเยี่ยมให้คำแนะนำ ให้ความช่วยเหลือเกษตรกรในพื้นที่ประสบภัย รวมทั้งประเมินผลกระทบเบื้องต้น	1. การสำรวจและประเมินความเสียหาย เร่งรัดดำเนินการสำรวจและประเมินความเสียหายของเกษตรกรที่ประสบภัยภายใน 30 วัน นับแต่วันที่สามารถเข้าประเมินพื้นที่ได้ 2. การให้ความช่วยเหลือเพื่อบรรเทาความเดือดร้อนเป็นเงิน ให้ดำเนินการช่วยเหลือเกษตรกรโดยใช้เงินทดรองราชการ ตามระเบียบกระทรวงการคลังว่าด้วยเงินทดรองราชการเพื่อช่วยเหลือเกษตรกรผู้ประสบภัยพิบัติกรณีฉุกเฉิน พ.ศ.2562 หรือขอใช้เงินงบกลาง



การประเมินความเสี่ยง	การป้องกันและลดผลกระทบ	การเผชิญเหตุ	การฟื้นฟูที่ดีกว่าเดิม
	ในระบบสารสนเทศสำหรับคำแนะนำในการดูแลรักษาพืชที่ปลูกแล้ว ซึ่งจะกระทบกับภัยธรรมชาติ มิให้เกิดความเสียหาย		เพื่อช่วยเหลือเกษตรกรผู้ประสบภัย

3) สำนักงานประมงจังหวัดเพชรบูรณ์

การประเมินความเสี่ยง	การป้องกันและลดผลกระทบ	การเผชิญเหตุ	การฟื้นฟูที่ดีกว่าเดิม
ประชาสัมพันธ์สร้างการรับรู้ เฝ้าระวังติดตามสถานการณ์ในพื้นที่	<p>การเตรียมความพร้อม ดังนี้</p> <ol style="list-style-type: none"> ดำเนินการขึ้นทะเบียนและปรับปรุงทะเบียนผู้เพาะเลี้ยงสัตว์น้ำให้เป็นปัจจุบัน เฝ้าระวังการเลี้ยงจระเข้ โดยตรวจสอบสถานที่เลี้ยงให้มีความแข็งแรง พร้อมจัดทำบัญชีฟาร์มเลี้ยงให้เป็นปัจจุบัน เพื่อป้องกันการหลุดรอดออกสู่แหล่งน้ำ จัดทำบัญชีทรัพยากร เครื่องมือ อุปกรณ์ อาทิเช่น อวน เครื่องสูบน้ำ เครื่องเพิ่มออกซิเจนฯ พร้อมเจ้าหน้าที่ให้ความช่วยเหลือเมื่อเกิดภัย สร้างการรับรู้ ประชาสัมพันธ์แจ้งเตือนภัยกับเกษตรกรผู้เพาะเลี้ยงสัตว์น้ำ การให้คำแนะนำด้านวิชาการ เพื่อลดการสูญเสียที่จะเกิดขึ้นกับสัตว์น้ำที่เกษตรกรเลี้ยงไว้ 	<ol style="list-style-type: none"> ติดตาม เฝ้าระวัง และแจ้งเตือนสถานการณ์น้ำแก่เกษตรกรอย่างทันทั่วถึง อพยพ หรือ เคลื่อนย้าย สัตว์น้ำสู่ที่ปลอดภัย จัดหน่วยเฉพาะกิจลงพื้นที่ ประสบภัย เพื่อให้ความช่วยเหลือเกษตรกร รวมทั้งประเมินความเสียหายและความต้องการช่วยเหลือ 	<ol style="list-style-type: none"> วิเคราะห์ความเสียหายและความสูญเสียที่เกิดจากภัยในแต่ละด้าน จัดบัญชีรายละเอียดเกี่ยวกับข้อมูลเกษตรกรที่ได้รับความเสียหายด้านการประมง พิจารณาให้ความช่วยเหลือโดยใช้เงินอุดหนุนจากราชการ เพื่อช่วยเหลือผู้ประสบภัย พ.ศ.2562 และหลักเกณฑ์วิธีปลีกย่อยเกี่ยวกับการให้ความช่วยเหลือด้านการเกษตรผู้ประสบภัย พ.ศ. 2556 เพื่อการช่วยเหลือเกษตรกรได้อย่างทันทั่วถึงตามความจำเป็นและเหมาะสม หากเงินงบประมาณมีไม่เพียงพอ ดำเนินการส่งขอใช้เงินอุดหนุนจากราชการในอำนาจของ ปลัดกระทรวงเกษตรและสหกรณ์ (50 ล้านบาท) ต่อไป



4) สำนักงานปศุสัตว์จังหวัดเพชรบูรณ์

การประเมินความเสี่ยง	การป้องกันและลดผลกระทบ	การเผชิญเหตุ	การฟื้นฟูที่ดีกว่าเดิม
พื้นที่เสี่ยงอุทกภัย 9 อำเภอ 31 ตำบล	<ol style="list-style-type: none"> วิเคราะห์พื้นที่เสี่ยงภัย จัดทำฐานข้อมูลประชากรสัตว์ให้เป็นปัจจุบัน จัดเตรียมสำรองเสบียงอาหารสัตว์ให้เพียงพอ จัดเตรียมวัสดุ อุปกรณ์ เวชภัณฑ์ และยานพาหนะ การจัดการด้านผลผลิตปศุสัตว์ เช่น การจับสัตว์ขายก่อนกำหนด เพื่อลดความเสี่ยง การสร้างการรับรู้ ส่งเสริมการใช้แอปพลิเคชันเพื่อติดตามสถานการณ์ภัยธรรมชาติต่างๆ รวมถึงการประชาสัมพันธ์ แจ้งเตือนภัย และให้คำแนะนำทางวิชาการ การเฝ้าระวังการเกิดโรค ติดตามสถานการณ์อย่างต่อเนื่องในพื้นที่เสี่ยง 	<ol style="list-style-type: none"> การแจ้งเตือนภัยและประชาสัมพันธ์ <ul style="list-style-type: none"> - ติดตามประเมินสถานการณ์แจ้งเตือนภัย รวมทั้งประชาสัมพันธ์สร้างการรับรู้ข้อมูลข่าวสารสถานการณ์ภัยพิบัติให้ประชาชนทั่วไปทราบผ่านสื่อต่างๆ การสำรวจความเสียหาย และการให้ความช่วยเหลือเกษตรกรผู้ประสบภัย <ol style="list-style-type: none"> จัดหน่วยเฉพาะกิจลงพื้นที่ ประสพภัยเพื่อสำรวจ/ประเมิน ความความเสียหายเบื้องต้น การรายงานสถานการณ์ ความเสียหายและการให้ความช่วยเหลือเบื้องต้น ได้แก่ <ul style="list-style-type: none"> - สนับสนุนเสบียงสัตว์กรณีสัตว์ขาดแคลนอาหาร (หญ้าแห้ง/หญ้าสด) - สนับสนุนเวชภัณฑ์ อาหารเสริม ตามความจำเป็นและเหมาะสม - ให้คำแนะนำดูแลสุขภาพสัตว์ รักษาสัตว์ป่วย - การอพยพหรือเคลื่อนย้ายสัตว์ ไปอยู่ที่ปลอดภัย การติดตามสถานการณ์และการรายงาน <ol style="list-style-type: none"> ติดตามเร่งรัดการให้ความช่วยเหลือเกษตรกรที่ประสบภัย รายงานสถานการณ์อย่างต่อเนื่องจนกว่าจะกลับสู่ภาวะปกติ การให้ความช่วยเหลือขณะเกิดภัย โดยใช้เงินทรวงราชการ ตามระเบียบกระทรวงการคลังฯ พ.ศ. 2562 	<ol style="list-style-type: none"> การสำรวจและประเมิน ความเสียหายของเกษตรกรผู้ประสบภัย <ul style="list-style-type: none"> - เมื่อสถานการณ์เข้าสู่ภาวะที่สามารถประเมินความเสียหายได้ เร่งดำเนินการสำรวจและประเมินความเสียหาย การให้ความช่วยเหลือเพื่อบรรเทาความเดือดร้อนเป็นเงิน <ol style="list-style-type: none"> การให้ความช่วยเหลือโดยใช้เงินทรวงราชการ ตามระเบียบกระทรวงการคลังฯ พ.ศ. 2562 การให้ความช่วยเหลือโดยใช้เงินงบกลาง ติดตามเร่งรัดการช่วยเหลือเกษตรกรที่ประสบภัย รายงานผลการช่วยเหลือกับหน่วยงานต้นสังกัด และหน่วยงานที่เกี่ยวข้อง ช่วยเหลือฟื้นฟูสุขภาพสัตว์/ฟื้นฟูอาชีพตามความจำเป็นและเหมาะสมหรือตามมติกระทรวงฯ



5) โครงการชลประทานเพชรบูรณ์

การประเมินความเสี่ยง	การป้องกันและลดผลกระทบ	การเผชิญเหตุ	การฟื้นฟูที่ดีกว่าเดิม
<p>การบริหารจัดการน้ำ</p> <p>การบริหารจัดการน้ำในอ่างเก็บน้ำใช้เป็นแนวทางในการบริหารจัดการน้ำในอ่างเก็บน้ำให้เป็นไปอย่างเหมาะสมและมีประสิทธิภาพ สามารถบรรเทาผลกระทบจากการเกิดปัญหาน้ำท่วมหรือภัยแล้งและเก็บกักน้ำไว้ใช้ประโยชน์ด้านต่างๆ อย่างเหมาะสมตามเกณฑ์กำหนดการบริหารจัดการอ่างเก็บน้ำกำหนด</p>	<p>1. ติดตามและประเมินสถานการณ์ ประชาสัมพันธ์ข้อมูลข่าวสารและแจ้งเตือนภัยให้เกษตรกรทราบ</p> <p>2. พัฒนาแหล่งน้ำขนาดกลางและขนาดเล็ก เพื่อป้องกันและบรรเทาปัญหาจากอุทกภัย</p> <p>3. ขุดลอกคลอง กำจัดวัชพืช เพื่อเพิ่มประสิทธิภาพการรับน้ำและการระบายน้ำ</p> <p>4. เฝ้าระวังพื้นที่เสี่ยงภัยน้ำท่วม กำหนดเกณฑ์ปริมาณน้ำที่เฝ้าระวังตามลำน้ำสายหลัก</p> <p>5. การเตรียมพร้อมของพื้นที่ศักยภาพเพื่อรองรับน้ำหลาก โดยเฉพาะพื้นที่เกษตรชลประทาน</p>	<p>1. ปรับแผนการระบายน้ำจากอ่างเก็บน้ำเพื่อลดผลกระทบน้ำท่วมด้านท้าย</p> <p>2. พร่องน้ำ ระบายน้ำอ่างเก็บน้ำขนาดกลางให้มีปริมาณไม่เกิน 80% ของความจุ</p> <p>3. เสริมประสิทธิภาพของอาคารชลประทานในบริเวณต่างๆ ที่ยังไม่มีศักยภาพเพียงพอกับขนาดของสถานการณ์น้ำหลาก</p> <p>4. การเร่งซ่อมแซมอาคารที่ชำรุดให้ใช้งานได้เร็ว</p> <p>5. สนับสนุนเครื่องจักร เครื่องมือ เช่น เครื่องสูบน้ำ และรถบรรทุกน้ำ</p>	<p>1. ในเชิงพื้นที่พัฒนาด้านแหล่งน้ำและแหล่งเก็บกักน้ำให้ทั่วถึงและเพียงพอมากขึ้น</p> <p>2. ในเชิงนโยบาย ส่งเสริมสนับสนุนในเรื่ององค์ความรู้และการจัดตั้งกลุ่มผู้ใช้น้ำ เพื่อให้มีการบูรณาการทุกภาคส่วน</p> <p>3. สนับสนุนงบประมาณในการฟื้นฟูพื้นที่ที่ได้รับผลกระทบ</p>

6) สถานีพัฒนาที่ดินเพชรบูรณ์

การประเมินความเสี่ยง	การป้องกันและลดผลกระทบ	การเผชิญเหตุ	การฟื้นฟูที่ดีกว่าเดิม
<p>การประชาสัมพันธ์แจ้งเตือนในพื้นที่</p>	<p>การขุดบ่อน้ำในไร่นานอกเขตชลประทาน (บ่อจั่ว)</p>	<p>1. ลงพื้นที่สำรวจความเสียหาย</p> <p>2. สนับสนุนเครื่องจักร เครื่องมือ</p> <p>3. ลงพื้นที่แจกสิ่งของช่วยเหลือผู้ประสบภัย</p>	<p>1. ส่งเสริมการปรับปรุงพื้นที่ดินกรด จำนวน 400 ไร่</p> <p>2. ส่งเสริมการปลูกปุ๋ยพืชสดปรับปรุงบำรุงดิน จำนวน 7,800 ไร่</p>



7) สำนักงานสหกรณ์จังหวัดเพชรบูรณ์

การประเมินความเสี่ยง	การป้องกันและลดผลกระทบ	การเผชิญเหตุ	การฟื้นฟูที่ดีกว่าเดิม
สหกรณ์/กลุ่มเกษตรกร	1. แนะนำส่งเสริมให้สหกรณ์/กลุ่มเกษตรกร จัดทำแผนการบริหารความเสี่ยงด้านสาธารณภัยที่จะเกิดขึ้นกับสมาชิกและตัวของสหกรณ์/กลุ่มเกษตรกรเอง 2. ประสานกับสหกรณ์/กลุ่มเกษตรกรเพื่อประชาสัมพันธ์และสร้างการรับรู้ให้กับสมาชิกสหกรณ์/กลุ่มเกษตรกร	1. ประสานกับสหกรณ์/กลุ่มเกษตรกรลงพื้นที่สำรวจความเสียหาย 2. ลงพื้นที่แจกสิ่งของช่วยเหลือผู้ประสบภัย	ให้การสนับสนุนเงินกู้ปลอดดอกเบี้ยและดอกเบี้ยต่ำแก่สหกรณ์/กลุ่มเกษตรกรเพื่อนำไปช่วยเหลือสนับสนุนสมาชิกให้มีเงินทุนในการพัฒนาอาชีพฟื้นฟูอาชีพหลัก และส่งเสริมการทำอาชีพเสริมเพิ่มรายได้ให้แก่สมาชิก รวมถึงเพื่อให้สมาชิกสหกรณ์มีเงินลงทุนในการเตรียมพื้นที่การเกษตร เช่น ขุดบ่อน้ำ บ่อบาดาล พร้อมติดตั้งแผง sola cell เพื่อป้องกันผลกระทบจากภัยในระยะยาว

8) สำนักงานการปฏิรูปที่ดินจังหวัดเพชรบูรณ์

การประเมินความเสี่ยง	การป้องกันและลดผลกระทบ	การเผชิญเหตุ	การฟื้นฟูที่ดีกว่าเดิม
พื้นที่เขตปฏิรูปที่ดิน 9 อำเภอ	ลงพื้นที่รับคำร้องจากผู้ประสบภัยในพื้นที่เขตปฏิรูปที่ดินที่มีประกาศของ คชก.	ลงพื้นที่เยี่ยมเยียน สร้างขวัญกำลังใจ รวมทั้งให้คำแนะนำในการดูแลและฟื้นฟูสภาพพื้นที่เมื่อเกิดภัย	1. มาตรการช่วยเหลือด้านหนี้สินของเกษตรกร - อัตราดอกเบี้ยร้อยละ 4 บาทต่อปี - อัตราดอกเบี้ยปีแรกร้อยละ 0.50 บาทต่อปี ปีที่ 2 เพิ่มเป็นอัตราดอกเบี้ยร้อยละ 1 บาทต่อปี ปีที่ 3 เพิ่มเป็นอัตราดอกเบี้ยร้อยละ 3 บาทต่อปี 2. มาตรการช่วยเหลือด้านการฟื้นฟูอาชีพเกษตรกรและโครงสร้างพื้นฐานที่จำเป็น



9) สำนักงานตรวจบัญชีสหกรณ์เพชรบูรณ์

การประเมินความเสี่ยง	การป้องกันและลดผลกระทบ	การเผชิญเหตุ	การฟื้นฟูที่ดีกว่าเดิม
แจ้งเตือนประชาสัมพันธ์ สร้างการรับรู้	ติดตามสถานการณ์และ ผลกระทบด้านการเกษตร แจ้งเตือนภัย รวมทั้งติดตาม	ลงพื้นที่เยี่ยมเยียน สร้างขวัญ กำลังใจ รวมทั้งให้คำแนะนำ ในการดูแลและฟื้นฟูสภาพพื้นที่ เมื่อเกิดภัย	ส่งเสริมการเรียนรู้บัญชีต้นทุน ประกอบอาชีพ ในกลุ่ม ผู้ประสบภัย เพื่อให้เกษตรกร สามารถวางแผนในการประกอบ อาชีพในอนาคตให้ดีขึ้น

10) การยางแห่งประเทศไทยสาขาเพชรบูรณ์

การประเมินความเสี่ยง	การป้องกันและลดผลกระทบ	การเผชิญเหตุ	การฟื้นฟูที่ดีกว่าเดิม
พื้นที่เพาะปลูกยางพารา จำนวน 11 อำเภอ ในพื้นที่จังหวัดเพชรบูรณ์	ดำเนินการประชาสัมพันธ์แจ้ง เตือนสถานการณ์ภัย	1. ติดตามสถานการณ์ เพื่อประชาสัมพันธ์แจ้งเตือน ภัยแก่เกษตรกร 2. ให้คำแนะนำและช่วยเหลือ เกษตรกรที่ได้รับผลกระทบ	1. ดำเนินการสำรวจความ เสียหายของเกษตรกรผู้ปลูก ยางพารา 2. สนับสนุนเงินช่วยเหลือ แก่เกษตรกรชาวสวนยาง เพื่อบรรเทาความเดือดร้อนกรณี สวนยางประสบภัย

11) ศูนย์วิจัยและพัฒนาการเกษตรเพชรบูรณ์

การประเมินความเสี่ยง	การป้องกันและลดผลกระทบ	การเผชิญเหตุ	การฟื้นฟูที่ดีกว่าเดิม
การผลิตทางการเกษตร 1. สร้างการรับรู้เฝ้าระวัง ติดตามสถานการณ์พื้นที่ เสี่ยงภัย และแจ้งเตือน เกษตรกร 2. แจ้งเตือนโรคแมลงที่ อาจจะพบหลังภัยพิบัติ	1. ให้คำแนะนำทางวิชาการ เกี่ยวกับปัญหาการระบาดของ โรคแมลง 2. การใช้พันธุ์พืชที่เหมาะสม กับพื้นที่ 3. เตรียมความพร้อมบุคลากร และวัสดุอุปกรณ์ในการ ปฏิบัติงาน สื่อ เอกสาร	ร่วมลงพื้นที่ในการช่วยเหลือ และประเมินความเสียหาย	1. วิธีการแก้ไขและกำจัดโรค ระบาดที่เกิดเกี่ยวกับพืชผลทาง การเกษตร 2. คำแนะนำการปลูกพืชหลังภัย พิบัติ



12) ศูนย์วิจัยข้าวพิษณุโลก

การประเมินความเสี่ยง	การป้องกันและลดผลกระทบ	การเผชิญเหตุ	การฟื้นฟูที่ดีกว่าเดิม
การผลิตทางการเกษตร	ประชาสัมพันธ์ สร้างการรับรู้ ข่าวสาร และข้อมูลด้าน อุตุวิทยามหาวิทยาลัยในการเตรียม ความพร้อมรับมือ กับสถานการณ์ที่จะเกิดขึ้นใน ปัจจุบันและอนาคต	ติดตาม เฝ้าระวัง สถานการณ์ การระบาดของศัตรูข้าวเพื่อแจ้ง เตือนภัยแก่เกษตรกร	ประชาสัมพันธ์และให้คำแนะนำ ในการดูแลรักษา วางแผนการ ปลูกข้าวให้เหมาะสมกับสภาพ พื้นที่

13) สำนักงานเศรษฐกิจการเกษตรที่ 12 นครสวรรค์

การประเมินความเสี่ยง	การป้องกันและลดผลกระทบ	การเผชิญเหตุ	การฟื้นฟูที่ดีกว่าเดิม
ประชาสัมพันธ์ แจ้งเตือน ผ่านเครือข่ายเศรษฐกิจ การเกษตรอาสา (ศกอ.) ในพื้นที่	ติดตามสถานการณ์และ ผลกระทบด้านการเกษตร กรณีเกิดภัยพิบัติด้าน การเกษตร	1. ประเมินความเสียหาย เบื้องต้นเพื่อวางแผนช่วยเหลือ 2. ลงพื้นที่เยี่ยมเยียน สร้างขวัญ กำลังใจ ให้คำแนะนำ ฟื้นฟู	แนะนำ ส่งเสริมปลูกพืช ทางเลือกที่ให้ผลตอบแทนสูง เพื่อแก้ไขปัญหาในระยะสั้น และแก้ปัญหาในระยะยาว

14) ศูนย์หม่อนไหมเฉลิมพระเกียรติ สมเด็จพระนางเจ้าสิริกิติ์ พระบรมราชินีนาถ แพร่

การประเมินความเสี่ยง	การป้องกันและลดผลกระทบ	การเผชิญเหตุ	การฟื้นฟูที่ดีกว่าเดิม
แจ้งเตือนประชาสัมพันธ์ สร้างการรับรู้	แจ้งเตือนภัย ติดตาม สถานการณ์และผลกระทบ	ลงพื้นที่ติดตามผลกระทบสำรวจ ความเสียหายให้กำลังใจ ให้คำแนะนำ รายงานส่วนฝ่าย ที่เกี่ยวข้องเมื่อเกิดภัยพิบัติ	สนับสนุนหม่อนพันธุ์ดี ทั้งก่อน พันธุ์หม่อน กิ่งชำหม่อนลำราก หรือหม่อนชำถึงไข่มุขใหม่ที่ เหมาะสมตามสภาพพื้นที่ให้ เกษตรกรผู้ประสบภัยพิบัติ



15) สำนักงานธนาการเพื่อการเกษตรและสหกรณ์การเกษตรจังหวัดเพชรบูรณ์

การประเมินความเสี่ยง	การป้องกันและลดผลกระทบ	การเผชิญเหตุ	การฟื้นฟูที่ดีกว่าเดิม
การประชาสัมพันธ์ด้านสินเชื่อ	ติดตามสถานการณ์และผลกระทบด้านการเกษตร แจ้งเตือนภัย รวมทั้งติดตาม	1. เร่งรัดการช่วยเหลือผู้ประสบภัยพิบัติด้านการเกษตรของหน่วยงานต่างๆ ในจังหวัดให้เป็นไปอย่างรวดเร็ว ทันต่อสถานการณ์ และรวบรวมข้อมูลความเสียหายเบื้องต้น 2. ลงพื้นที่เยี่ยมเยียน สร้างขวัญกำลังใจ รวมทั้งให้คำแนะนำในการดูแลและฟื้นฟูสภาพพื้นที่เมื่อเกิดภัย	เงินกู้เพื่อเป็นค่าใช้จ่ายในการดำรงชีพหรือฉุกเฉินจำเป็นในครัวเรือน รายละไม่เกิน 50,000 บาท คิดดอกเบี้ยฯ ในอัตราร้อยละ 0 ต่อปี เป็นระยะเวลา 6 เดือนแรก และตั้งแต่เดือนที่ 7 เป็นต้นไป คิดดอกเบี้ยฯ ในอัตรา MRR ชำระคืนฯ เป็นรายเดือน รายไตรมาส ราย 6 เดือน หรือรายปี ตามที่มาแห่งรายได้และความสามารถในการชำระหนี้ ของลูกค้าผู้ขอกู้ โดยให้ชำระหนี้ คืนเสร็จไม่เกิน 3 ปี นับแต่วันกู้

16) สำนักงานทรัพยากรธรรมชาติและสิ่งแวดล้อมจังหวัดเพชรบูรณ์

การประเมินความเสี่ยง	การป้องกันและลดผลกระทบ	การเผชิญเหตุ	การฟื้นฟูที่ดีกว่าเดิม
การประชาสัมพันธ์แจ้งเตือนในพื้นที่	ตรวจติดตามสถานการณ์พื้นที่ประสบปัญหาภัยแล้ง	การประสานงานร่วมกับ 1.สำนักงานทรัพยากรน้ำบาดาลเขต 3 สระบุรี สนับสนุนเครื่องจักร เครื่องมือ 2. สำนักงานทรัพยากรน้ำภาค 2 สระบุรี สนับสนุนเครื่องจักร เครื่องมือ	1. ส่งเสริมสนับสนุนองค์ความรู้ในเรื่องการบริหารจัดการน้ำให้กับกลุ่มผู้ใช้น้ำ 2. ประสานสำนักงานทรัพยากรน้ำบาดาลเขต 3 สระบุรี เพื่อขอรับฟื้นฟูเพื่อแก้ไขปัญหาแหล่งน้ำ และการขุดเจาะบ่อน้ำบาดาล งบประมาณ ในการพัฒนาปรับปรุงและสนับสนุนงบประมาณ ในการพัฒนาปรับปรุงและฟื้นฟูแหล่งน้ำ และการขุดเจาะบ่อน้ำบาดาล



17) สำนักงานป้องกันและบรรเทาสาธารณภัยจังหวัดเพชรบูรณ์

การประเมินความเสี่ยง	การป้องกันและลดผลกระทบ	การเผชิญเหตุ	การฟื้นฟูที่ดีกว่าเดิม
การป้องกันและแก้ไข ปัญหาอุทกภัย	1. จัดตั้งศูนย์บัญชาการ เหตุการณ์อุทกภัย 2. จัดทำแผนเผชิญเหตุอุทกภัย 3. เตรียมกำลังพล วัสดุ อุปกรณ์ รถบรรทุกน้ำ เครื่องสูบน้ำ เครื่องมือ ช่วยเหลือผู้ประสบอุทกภัย	1. อำเภอลำทะเมนชัย แจกจ่าย น้ำ กำหนดจุดแจกจ่ายน้ำ อุปโภค บริโภค ณ สถานที่ ประชาชนสามารถเข้าถึงจุดได้ 2. อำเภอลำทะเมนชัย และการประสาน ภูมิภาค สำรวจแหล่งน้ำดิบเพื่อ ใช้ผลิตน้ำประปาไว้ใช้ในภาวะ ฉุกเฉิน	1. สำรวจความเสียหาย จัดทำ บัญชีผู้ประสบภัย ความเสียหาย และการให้ความช่วยเหลือ ผู้ประสบภัยพิบัติ 2. ฟื้นฟูคุณภาพชีวิต และอาชีพ ของผู้ประสบภัย 3. ซ่อมแซมแหล่งน้ำสาธารณะ และชุดลอกแหล่งน้ำ คู คลอง หนองบึง ให้น้ำมากที่สุด เพื่อการอุปโภค บริโภค และน้ำ เพื่อการเกษตร

18) สถานีอุตุนิยมวิทยาเพชรบูรณ์

การประเมินความเสี่ยง	การป้องกันและลดผลกระทบ	การเผชิญเหตุ	การฟื้นฟูที่ดีกว่าเดิม
การประชาสัมพันธ์ แจ้งเตือนภัยธรรมชาติ ล่วงหน้าในพื้นที่	ตรวจ เฝ้าระวัง พยากรณ์ อากาศ และเตือนภัยธรรมชาติ ล่วงหน้าได้ถึงระดับตำบล	ตรวจ เฝ้าระวัง พยากรณ์อากาศ และติดตามสถานการณ์ภัย ธรรมชาติที่เกิดขึ้น	เสริมสร้างเครือข่ายความร่วมมือ ประชาชนและภาคส่วนต่างๆ รวมทั้งองค์ความรู้ด้าน อุตุนิยมวิทยาและแผ่นดินไหว เพื่อลดความเสี่ยงและผลกระทบ จากภัยธรรมชาติ



ภาคผนวก ค

1. ข้อมูลสัตว์ป่าคุ้มครองที่เพาะพันธุ์ได้ (จระเข้)
2. สถานที่จุดอพยพสัตว์เพื่อช่วยเหลือผู้ประสบภัยพิบัติ
3. เสบียงอาหารสัตว์



ข้อมูลสัตว์ป่าคุ้มครองที่เพาะพันธุ์ได้ (จระเข้)

จังหวัดเพชรบูรณ์ มีผู้ประกอบการเลี้ยงจระเข้ในพื้นที่ 4 อำเภอ จำนวน 6 ราย จระเข้ 24 ตัว ดังนี้

ที่	อำเภอ	จำนวน (ราย)	จำนวน (ตัว)
1	วิเชียรบุรี	1	2
2	บึงสามพัน	2	8
3	ชนแดน	1	1
4	หนองไผ่	2	13
รวม		6	24

ที่มา : สำนักงานประมงจังหวัดเพชรบูรณ์ (พฤษภาคม 2567)

สถานที่จุดอพยพสัตว์เพื่อช่วยเหลือผู้ประสบภัยพิบัติ

จังหวัดเพชรบูรณ์ มีจุดอพยพสัตว์เพื่อช่วยเหลือผู้ประสบภัยพิบัติ จำนวน 7 อำเภอ 8 ตำบล พื้นที่ 995 ไร่ รองรับได้ปศุสัตว์ 3,270 ตัว

ที่	อำเภอ	พื้นที่อพยพสัตว์			จำนวนสัตว์ที่รองรับได้	
		หมู่ที่	ตำบล	ขนาด(ไร่)	ชนิดสัตว์	จำนวน(ตัว)
1	หล่มสัก	3	สักหลง	5	โค-กระบือ-แพะ-แกะ	100
2	หล่มเก่า	4	นาเกาะ	5	โค-กระบือ	500
3	หนองไผ่	7	วังท่าดี	20	โค-กระบือ-แพะ	20
		9	วังท่าดี	500	โค-กระบือ-แพะ	500
		8	เพชรละคร	300	โค-กระบือ-แพะ	300
4	ศรีเทพ	5	ศรีเทพ	10	โค,กระบือ	500
5	วังโป่ง	13	วังโป่ง	5	โค,กระบือ	500
6	เขาค้อ	5	เขาค้อ	100	โคเนื้อ	300
7	น้ำหนาว	3	น้ำหนาว	50	โค-กระบือ	550
รวม	7		8	995		3,270

ที่มา : สำนักงานปศุสัตว์จังหวัดเพชรบูรณ์ (พฤษภาคม 2567)



คลังเสบียงอาหารสัตว์

จังหวัดเพชรบูรณ์มีโครงการจัดตั้งคลังเสบียงสัตว์ประจำตำบล ตามแนวพระราชดำริ
ประจำตำบล ประจำปีงบประมาณ 2567 ดังนี้

ที่	หมู่ที่	ตำบล	อำเภอ	จำนวน (กก.)	จำนวน (ฟ่อน)
1	4	โคกปรัง	วิเชียรบุรี	5,000	250
2	7	วังใหญ่	วิเชียรบุรี	5,000	250
รวม				10,000	500

ที่มา : สำนักงานปศุสัตว์จังหวัดเพชรบูรณ์ (พฤษภาคม 2567)

เสบียงอาหารสัตว์

ที่	ชนิด	จำนวน	หน่วยนับ
1	หญ้าแห้ง	151,400	กิโลกรัม
2	หญ้าสด	15,000	กิโลกรัม
3	หญ้าหมัก	6,000	กิโลกรัม
4	TMR	5,000	กิโลกรัม
รวม		177,400	กิโลกรัม

ที่มา : สำนักงานปศุสัตว์จังหวัดเพชรบูรณ์ (พฤษภาคม 2567)



ภาคผนวก ง

1. คำสั่งกระทรวงเกษตรและสหกรณ์ ที่ 525/2567 เรื่อง จัดตั้งศูนย์ติดตามและแก้ไขปัญหากลุ่มภัยพิบัติด้านการเกษตร จังหวัด
2. หนังสือสั่งการสำนักงานปลัดกระทรวงเกษตรและสหกรณ์ เรื่อง การป้องกันและบรรเทาสาธารณภัยด้านการเกษตร ในช่วงฤดูฝน ปี 2567
3. มาตรการรับมือฤดูฝน ปี 2567 สำนักทรัพยากรน้ำแห่งชาติ
4. คู่มือการให้ความช่วยเหลือผู้ประสบภัยพิบัติด้านการเกษตร



คำสั่งกระทรวงเกษตรและสหกรณ์

ที่ ๕๖๕/๒๕๖๗

เรื่อง จัดตั้งศูนย์ติดตามและแก้ไขปัญหาภัยพิบัติด้านการเกษตร จังหวัด

ตามที่ได้มีคำสั่งกระทรวงเกษตรและสหกรณ์ ที่ ๗๗๒/๒๕๖๓ ลงวันที่ ๑๙ มิถุนายน พ.ศ. ๒๕๖๓ เรื่อง จัดตั้งศูนย์ติดตามและแก้ไขปัญหาภัยพิบัติด้านการเกษตร จังหวัด ไว้แล้ว นั้น

เพื่อให้ขับเคลื่อนการดำเนินการป้องกันและแก้ไขปัญหาภัยพิบัติด้านการเกษตรสอดคล้องกับสถานการณ์ปัจจุบัน รวมถึงการเฝ้าระวัง ติดตาม รายงานสถานการณ์ แจ้งเตือน และให้ความช่วยเหลือผู้ประสบภัยพิบัติด้านการเกษตรอย่างเป็นระบบ รวดเร็ว และมีประสิทธิภาพ อาศัยอำนาจตามความในมาตรา ๒๑ แห่งพระราชบัญญัติระเบียบบริหารราชการแผ่นดิน พ.ศ. ๒๕๓๔ และที่แก้ไขเพิ่มเติม จึงยกเลิกคำสั่งกระทรวงเกษตรและสหกรณ์ ที่ ๗๗๒/๒๕๖๓ ลงวันที่ ๑๙ มิถุนายน พ.ศ. ๒๕๖๓ และจัดตั้งศูนย์ติดตามและแก้ไขปัญหาภัยพิบัติด้านการเกษตร จังหวัด ขึ้นใหม่ โดยมีองค์ประกอบ หน้าที่และอำนาจ ดังนี้

องค์ประกอบ

- | | |
|---------------------------------------------------------------------------------------------|---------------------|
| ๑. ผู้ตรวจราชการกระทรวงเกษตรและสหกรณ์ เขตตรวจราชการที่รับผิดชอบ | ผู้อำนวยการศูนย์ |
| ๒. เกษตรและสหกรณ์จังหวัด | รองผู้อำนวยการศูนย์ |
| ๓. เกษตรจังหวัด | กรรมการ |
| ๔. ประมงจังหวัด | กรรมการ |
| ๕. ปศุสัตว์จังหวัด | กรรมการ |
| ๖. สหกรณ์จังหวัด | กรรมการ |
| ๗. ปฏิรูปที่ดินจังหวัด | กรรมการ |
| ๘. ผู้อำนวยการสำนักงานตรวจบัญชีสหกรณ์ | กรรมการ |
| ๙. ผู้อำนวยการโครงการชลประทาน | กรรมการ |
| ๑๐. ผู้อำนวยการสถานีพัฒนาที่ดิน | กรรมการ |
| ๑๑. ผู้อำนวยการศูนย์เมล็ดพันธุ์ข้าว และ/หรือ ผู้อำนวยการศูนย์วิจัยข้าว | กรรมการ |
| ๑๒. ผู้อำนวยการสำนักงานเศรษฐกิจการเกษตร | กรรมการ |
| ๑๓. ผู้อำนวยการสำนักวิจัยและพัฒนาการเกษตรเขต และ/หรือ ผู้อำนวยการศูนย์วิจัยและพัฒนาการเกษตร | กรรมการ |
| ๑๔. ผู้อำนวยการศูนย์หม่อนไหมเฉลิมพระเกียรติ สมเด็จพระนางเจ้าสิริกิติ์ พระบรมราชินีนาถ | กรรมการ |
| ๑๕. ผู้อำนวยการการยางแห่งประเทศไทยสาขาหรือจังหวัด | กรรมการ |
| ๑๖. ผู้อำนวยการสำนักงานทรัพยากรธรรมชาติและสิ่งแวดล้อมจังหวัด | กรรมการ |
| ๑๗. หัวหน้าสำนักงานป้องกันและบรรเทาสาธารณภัยจังหวัด | กรรมการ |
| ๑๘. ผู้อำนวยการสถานีอุตุนิยมวิทยาจังหวัด | กรรมการ |

๑๙. ผู้อำนวยการ...



- ๒ -

๑๙. ผู้อำนวยการสำนักงานธนาคารเพื่อการเกษตร
และสหกรณ์การเกษตรจังหวัด กรรมการ
๒๐. หัวหน้ากลุ่มช่วยเหลือเกษตรกรและโครงการพิเศษ กรรมการ
สำนักงานเกษตรและสหกรณ์จังหวัด และเลขานุการศูนย์

หน้าที่และอำนาจ

๑. จัดทำแผนป้องกันและบรรเทาสาธารณภัยด้านการเกษตรระดับจังหวัด และพิจารณา ทบทวนแผนให้สอดคล้องเหมาะสมกับสถานการณ์ที่เกิดขึ้นในแต่ละช่วงเวลา
 ๒. ติดตามสถานการณ์เพื่อประเมินผลกระทบด้านการเกษตร รวมทั้งแจ้งเตือนภัยให้เกษตรกรทราบ ได้อย่างรวดเร็วทันต่อสถานการณ์
 ๓. รายงานการดำเนินงานของศูนย์ติดตามและแก้ไขปัญหาภัยพิบัติด้านการเกษตรระดับจังหวัด สถานการณ์ ข้อมูลความเสียหาย การให้ความช่วยเหลือ รวมทั้งปัญหา อุปสรรคในการดำเนินการช่วยเหลือ เกษตรกรให้ศูนย์ติดตามและแก้ไขปัญหาภัยพิบัติด้านการเกษตร กระทรวงเกษตรและสหกรณ์ทราบ
 ๔. ติดตาม แก้ไขปัญหา และเร่งรัดการช่วยเหลือผู้ประสบภัยพิบัติด้านการเกษตรของ หน่วยงานในสังกัดกระทรวงเกษตรและสหกรณ์ที่เกี่ยวข้องภายในจังหวัด ให้เกิดความรวดเร็ว ถูกต้อง และ เหมาะสมต่อสถานการณ์
 ๕. ประสานกับหน่วยงานอื่นหรือคณะกรรมการอื่น ทั้งในและนอกสังกัดกระทรวงเกษตรและ สหกรณ์ที่เกี่ยวข้องกับการบรรเทาความเสียหายที่เกิดขึ้นจากภัยพิบัติ
 ๖. แต่งตั้งคณะทำงานหรือมอบหมายเจ้าหน้าที่เพื่อปฏิบัติงานตามที่เห็นสมควร
 ๗. ปฏิบัติงานอื่นตามที่ได้รับมอบหมาย
- ทั้งนี้ ตั้งแต่บัดนี้เป็นต้นไป

สั่ง ณ วันที่ ๒๒ พฤษภาคม พ.ศ. ๒๕๖๗

(นายประยูร อินสกุล)
ปลัดกระทรวงเกษตรและสหกรณ์



ด่วนที่สุด

ที่ กษ ๐๒๑๒/ว๕๕๒๕

สำนักงานปลัดกระทรวงเกษตรและสหกรณ์
ถนนราชดำเนินนอก กทม. ๑๐๒๐๐

๖ มิถุนายน ๒๕๖๗

เรื่อง การป้องกันและบรรเทาสาธารณภัยด้านการเกษตร ในช่วงฤดูฝน ปี ๒๕๖๗

เรียน ผู้ว่าราชการจังหวัด

สิ่งที่ส่งมาด้วย การป้องกันและบรรเทาสาธารณภัยด้านการเกษตร ในช่วงฤดูฝน ปี ๒๕๖๗ (QR code)

ด้วยศูนย์ติดตามและแก้ไขปัญหาภัยพิบัติด้านการเกษตร กระทรวงเกษตรและสหกรณ์ ได้มีการประชุมเมื่อวันที่ ๒๐ พฤษภาคม ๒๕๖๗ ที่ประชุมมีมติเห็นชอบการป้องกันและบรรเทาสาธารณภัยด้านการเกษตร ในช่วงฤดูฝน ปี ๒๕๖๗ เพื่อเป็นกรอบแนวทางการดำเนินงานป้องกันและลดความเสี่ยงจากสถานการณ์ภัยพิบัติด้านการเกษตร และเตรียมความพร้อมให้กับส่วนราชการที่เกี่ยวข้องในการให้ความช่วยเหลือเพื่อบรรเทาความเดือดร้อนแก่เกษตรกรผู้ประสบภัย จึงได้กำหนดมาตรการลดความเสี่ยงจากอุทกภัยและฝนทิ้งช่วง แบ่งเป็น ๓ ด้าน คือ ๑) การป้องกันและเตรียมความพร้อม ๒) การเผชิญเหตุและการหยุดยั้งความเสียหาย และ ๓) การฟื้นฟูให้ดีกว่าเดิม รายละเอียดปรากฏตามสิ่งที่ส่งมาด้วย เพื่อให้ทุกหน่วยงานสามารถปฏิบัติงานประสานงานกับหน่วยงานที่เกี่ยวข้องในการป้องกันและให้ความช่วยเหลือผู้ประสบภัยได้อย่างรวดเร็ว และมีประสิทธิภาพ

เพื่อให้การป้องกันและแก้ไขปัญหาภัยพิบัติด้านการเกษตรเป็นไปอย่างมีประสิทธิภาพ จึงขอให้เกษตรและสหกรณ์จังหวัด ในฐานะรองผู้อำนวยการศูนย์ติดตามและแก้ไขปัญหาภัยพิบัติด้านการเกษตร จังหวัด ดำเนินการดังนี้

๑. เตรียมการป้องกันและบรรเทาสาธารณภัยด้านการเกษตร ในช่วงฤดูฝน ปี ๒๕๖๗ จังหวัด และนำเสนอคณะอนุกรรมการพัฒนาการเกษตรและสหกรณ์ระดับจังหวัด เพื่อรับทราบแนวทางการป้องกันและบรรเทาสาธารณภัยด้านการเกษตร ในช่วงฤดูฝน ปี ๒๕๖๗ ของจังหวัด และแจ้งให้ศูนย์ติดตามและแก้ไขปัญหาภัยพิบัติด้านการเกษตร กระทรวงเกษตรและสหกรณ์ ทราบภายในวันที่ ๒๐ มิถุนายน ๒๕๖๗

๒. ตรวจสอบบัญชีทรัพยากร เครื่องจักร เครื่องมือและอุปกรณ์ บุคลากร ให้อยู่ในสภาพพร้อมใช้งาน สามารถออกปฏิบัติได้ทันทีที่มีแนวโน้มเกิดสถานการณ์ รวมทั้งทดสอบช่องทางสื่อสาร ระบบขอรับการช่วยเหลือระหว่างหน่วยงาน

๓. จัดหน่วยเฉพาะกิจ โดยแบ่งพื้นที่ ความรับผิดชอบและพื้นที่ เพื่อให้คำแนะนำการเตรียมการป้องกัน การดูแลรักษาและฟื้นฟูสภาพ รวมทั้งสำรวจและประเมินความเสียหายเบื้องต้น ตลอดจนความต้องการความช่วยเหลือด้านการเกษตร

๔. สร้างการรับรู้และความเข้าใจถึงความเสี่ยงและผลกระทบ และคำแนะนำการเริ่มการเพาะปลูกข้าวในช่วงฤดูฝน เพื่อวางแผนทำการผลิตให้สอดคล้องกับปริมาณฝนในพื้นที่ ให้กับหน่วยงานระดับพื้นที่

๕. ให้ประสานการปฏิบัติงานและสนับสนุนการดำเนินงานของกองอำนวยการป้องกันและบรรเทาสาธารณภัยจังหวัด ศูนย์บัญชาการเหตุการณ์ระดับจังหวัด อำเภอ และศูนย์ปฏิบัติการฉุกเฉินในระดับองค์กรปกครองส่วนท้องถิ่น

/๖. หากเกิด...



- ๒ -

๖. หากเกิดภัยให้รายงานสถานการณ์อุทกภัย/ดินโคลนถล่ม ฝนทิ้งช่วง การประเมินความเสียหายด้านการเกษตร ตลอดจนการให้ความช่วยเหลือ ต่อศูนย์ติดตามและแก้ไขปัญหาภัยพิบัติด้านการเกษตร กระทรวงเกษตรและสหกรณ์ ผ่านทางโทรศัพท์/โทรสาร ๐-๒๖๒๙-๙๖๖๐, ๐-๒๒๘๑-๙๔๐๑ และทาง E-mail : disas.plan@gmail.com จนกว่าสถานการณ์จะเข้าสู่ภาวะปกติ

ทั้งนี้ สำนักงานทรัพยากรน้ำแห่งชาติ ได้จัดทำข้อมูลคาดการณ์ชี้เป้าพื้นที่เสี่ยงน้ำท่วมและพื้นที่เสี่ยงฝนทิ้งช่วง ปรับปรุงและรายงานข้อมูลทุกต้นเดือน โดยสามารถติดตามสถานการณ์และดาวน์โหลดข้อมูลได้ทาง <https://cloudstorage.onwr.go.th/index.php/s/cNRPw๒X๖p๕c๒๖XEE>

จึงเรียนมาเพื่อโปรดทราบและพิจารณามอบหมายให้เกษตรและสหกรณ์จังหวัด ในฐานะรองผู้อำนวยการศูนย์ติดตามและแก้ไขปัญหาภัยพิบัติด้านการเกษตร จังหวัด ดำเนินการต่อไป

ขอแสดงความนับถือ

(นายเชษฐเกียรติ กระจำวงษ์)
รองปลัดกระทรวงเกษตรและสหกรณ์
ปฏิบัติราชการแทนปลัดกระทรวงเกษตรและสหกรณ์

สำนักแผนงานและโครงการพิเศษ
โทรศัพท์/โทรสาร ๐-๒๒๘๑-๙๔๐๑

การป้องกันและบรรเทาสาธารณภัยด้านการเกษตร
ในช่วงฤดูฝน ปี ๒๕๖๗



<https://s.moac.go.th/zX๑XWN>



มาตรการรองรับฤดูฝน ปี ๒๕๖๗

มาตรการ	การดำเนินงาน/กลไก	หน่วยงานที่รับผิดชอบ
๑. คาดการณ์ชี้เป้าและแจ้งเตือนพื้นที่เสี่ยงน้ำท่วมและพื้นที่เสี่ยงฝนทิ้งช่วง (มี.ค. ๖๗ เป็นต้นไป)	<ul style="list-style-type: none"> - คาดการณ์ปริมาณน้ำฝน ปริมาณน้ำในลำน้ำ ปริมาณน้ำไหลเข้าอ่างเก็บน้ำเพื่อประเมินพื้นที่เสี่ยงน้ำท่วมและดินโคลนถล่ม พร้อมปรับข้อมูลให้สอดคล้องกับสถานการณ์ และส่งให้หน่วยงานที่เกี่ยวข้องนำไปใช้เตรียมการบริหารจัดการน้ำในช่วงฤดูฝน - ประเมินพื้นที่เสี่ยงขาดแคลนน้ำจากฝนทิ้งช่วง เพื่อให้หน่วยงานนำไปกำหนดแผนปฏิบัติเพื่อเตรียมดำเนินในเชิงป้องกันล่วงหน้าในพื้นที่เสี่ยง - เพิ่มประสิทธิภาพ/ปรับแผน การแจ้งเตือนระยะยาว ระยะปานกลาง ระยะสั้น (เผชิญเหตุ) อย่างต่อเนื่อง และเพิ่มความถี่การแจ้งเตือนตามความรุนแรงของสถานการณ์ 	<ul style="list-style-type: none"> - กรมอุตุนิยมวิทยา - สถาบันสารสนเทศทรัพยากรน้ำ (องค์การมหาชน) - กรุงเทพมหานคร - สำนักงานทรัพยากรน้ำแห่งชาติ - กรมทรัพยากรธรณี - กรมทรัพยากรน้ำ - กรมชลประทาน
๒. ทบทวน ปรับปรุง เกณฑ์บริหารจัดการน้ำในแหล่งน้ำ อาคารควบคุมบังคับน้ำอย่างบูรณาการในระบบลุ่มน้ำ และกลุ่มลุ่มน้ำ (ก่อนฤดูฝน - ตลอดช่วงฤดูฝน)	๒.๑ เกณฑ์และมาตรฐานการบริหารจัดการน้ำ ทบทวน ปรับปรุงหลักเกณฑ์ปฏิบัติการอ่างเก็บน้ำ (Rule Curve) และเกณฑ์การระบายน้ำ เชื่อน/อาคารระบายน้ำ เชื่อมโยงกับระดับน้ำในพื้นที่ลุ่มน้ำ	<ul style="list-style-type: none"> - กรมชลประทาน - กรมทรัพยากรน้ำ - การไฟฟ้าฝ่ายผลิตแห่งประเทศไทย - กรมพัฒนาพลังงานทดแทนและอนุรักษ์พลังงาน - กรมประมง - กรมส่งเสริมการปกครองส่วนท้องถิ่น - สำนักงานทรัพยากรน้ำแห่งชาติ
	๒.๒ การบริหารจัดการน้ำในภาพรวมของกลุ่มลุ่มน้ำ <ul style="list-style-type: none"> - จัดทำแผนบริหารจัดการน้ำระดับลุ่มน้ำ - ติดตามสถานการณ์น้ำในแหล่งน้ำทุกขนาด เพื่อเฝ้าระวังและควบคุมการบริหารจัดการน้ำให้เป็นไปตามเกณฑ์ปฏิบัติการอ่างเก็บน้ำ หรือเกณฑ์ควบคุม โดยคำนึงถึงการบริหารจัดการน้ำในภาพรวมของกลุ่มลุ่มน้ำ - จัดทำแผนการบริหารจัดการน้ำแหล่งน้ำขนาดใหญ่และขนาดกลาง ในช่วงภาวะวิกฤติ เช่น แผนการระบายน้ำเพื่อรักษาเสถียรภาพของอ่างเก็บน้ำ 	<ul style="list-style-type: none"> - กรมชลประทาน - กรมทรัพยากรน้ำ - การไฟฟ้าฝ่ายผลิตแห่งประเทศไทย - กรมพัฒนาพลังงานทดแทนและอนุรักษ์พลังงาน - กรมประมง - กรมส่งเสริมการปกครองส่วนท้องถิ่น - สำนักงานทรัพยากรน้ำแห่งชาติ



มาตรการ	การดำเนินงาน/กลไก	หน่วยงานที่รับผิดชอบ
	<p>๒.๓ การบริหารจัดการพื้นที่ลุ่มต่ำรองรับน้ำหลาก</p> <ul style="list-style-type: none"> - เตรียมความพร้อมการใช้พื้นที่ลุ่มต่ำฯ / แก้มลิง เป็นพื้นที่หน่วงน้ำในช่วง ฤดูน้ำหลาก บริหารจัดการเพื่อป้องกันและบรรเทาระดับความรุนแรงของน้ำท่วม รวมถึงจัดทำแผนการระบายน้ำ/แผนเก็บกักน้ำไว้ใช้ก่อนสิ้นฤดูฝน เช่น พื้นที่ทุ่งบางระกำ และพื้นที่ลุ่มต่ำลุ่มน้ำเจ้าพระยาตอนล่าง รวมถึงพื้นที่ลุ่มต่ำภายในเขตพื้นที่เศรษฐกิจสำคัญ กรุงเทพมหานครและปริมณฑล พื้นที่ลุ่มต่ำอื่น ๆ - หลักเกณฑ์การใช้พื้นที่ลุ่มต่ำเป็นพื้นที่รับน้ำนอง และการจ่ายเงินค่าทดแทนหรือค่าชดเชยความเสียหายในพื้นที่เอกชน 	<ul style="list-style-type: none"> - กระทรวงเกษตรและสหกรณ์ - กระทรวงมหาดไทย - กรมชลประทาน - กรมทรัพยากรน้ำ - กรมส่งเสริมการเกษตร - กรุงเทพมหานคร
	<p>๒.๔ วางแผน ปรับปรุงที่ดินและควบคุมพื้นที่เพาะปลูกพืชฤดูฝนให้เหมาะสมสอดคล้องกับสถานการณ์น้ำ</p> <ul style="list-style-type: none"> - กำหนดแผนการจัดสรรน้ำให้สอดคล้องกับสถานการณ์ช่วงน้ำหลาก และฝนทิ้งช่วง พร้อมแจ้งแผนให้กระทรวงมหาดไทยและหน่วยงานที่เกี่ยวข้องรับทราบและปฏิบัติตามอย่างเคร่งครัด - กำหนดแผน ปรับปรุงที่ดินและควบคุมพื้นที่เพาะปลูกพืชฤดูฝนและขึ้นทะเบียนเกษตรกรโดยระบุพื้นที่คาดการณ์เพาะปลูก และแหล่งน้ำที่นำมาใช้ให้ชัดเจน ในรูปแบบแผนที่ เพื่อให้การเพาะปลูกสอดคล้องกับปริมาณน้ำต้นทุนโดยมอบหมายหน่วยงานที่รับผิดชอบประชาสัมพันธ์และสร้างการรับรู้ให้กับเกษตรกรอย่างต่อเนื่อง 	<ul style="list-style-type: none"> - กรมชลประทาน - กรมทรัพยากรน้ำ - กรมทรัพยากรน้ำบาดาล - กรมพัฒนาพลังงานทดแทนและอนุรักษ์พลังงาน - การไฟฟ้าฝ่ายผลิตแห่งประเทศไทย - กรมส่งเสริมการเกษตร - สำนักงานพัฒนาเทคโนโลยีอวกาศและภูมิสารสนเทศ (องค์การมหาชน) - กระทรวงมหาดไทย - กระทรวงเกษตรและสหกรณ์ - กรมประชาสัมพันธ์ - คณะกรรมการลุ่มน้ำ
<p>๓. เตรียมความพร้อมเครื่องจักรเครื่องมือ อาคารชลศาสตร์ ระบบระบายน้ำ โทรมมาตร บุคลากร ประจำพื้นที่เสี่ยง และศูนย์อพยพให้สามารถรองรับสถานการณ์ในช่วงน้ำหลากและฝนทิ้งช่วง (ก่อนฤดูฝน - ตลอดช่วงฤดูฝน)</p>	<p>๓.๑ เตรียมพร้อม/วางแผนเครื่องจักร เครื่องมือ ประจำพื้นที่เสี่ยงน้ำท่วมและพื้นที่เสี่ยงในช่วงฝนทิ้งช่วง</p> <ul style="list-style-type: none"> - เตรียมความพร้อมแผนป้องกันและบรรเทาสาธารณภัย/แผนเผชิญเหตุในภาวะน้ำท่วมและช่วงฝนทิ้งช่วง - เตรียมความพร้อมด้านบุคลากร ฝักระวังสถานการณ์น้ำท่วมและช่วงฝนทิ้งช่วง รวมทั้งให้ความช่วยเหลือได้ตลอด ๒๔ ชั่วโมง - เตรียมความพร้อมเครื่องจักรเครื่องมือให้อยู่ในสภาพพร้อมใช้งานและเข้าช่วยเหลือได้ทันสถานการณ์ โดยเฉพาะพื้นที่เสี่ยงสูง 	<ul style="list-style-type: none"> - กรมทรัพยากรน้ำ - กรมชลประทาน - กรมทรัพยากรน้ำบาดาล - กรุงเทพมหานคร - กรมทางหลวง - กรมทางหลวงชนบท - กรมส่งเสริมการปกครองท้องถิ่น - กรมป้องกันและบรรเทาสาธารณภัย - กองบัญชาการกองทัพไทย - กองทัพบก



มาตรการ	การดำเนินงาน/กลไก	หน่วยงานที่รับผิดชอบ
	<ul style="list-style-type: none"> - วางแผนจุดติดตั้งเครื่องผลักดันน้ำในพื้นที่ที่เหมาะสม - ติดตามวิเคราะห์พื้นที่เสี่ยงน้ำท่วมและช่วงฝนทิ้งช่วง ด้วยภาพถ่ายดาวเทียม และอากาศยานไร้คนขับ (UAV) กำหนดแนวทางและเงื่อนไขของการแจ้งเตือนตามระดับความรุนแรง และผลกระทบที่จะเกิดขึ้น - ดำเนินการป้องกัน/ลดผลกระทบในพื้นที่เสี่ยงดินโคลนถล่ม 	<ul style="list-style-type: none"> - กองทัพอากาศ - กองทัพเรือ - สำนักงานตำรวจแห่งชาติ - สำนักงานพัฒนาเทคโนโลยีอวกาศและภูมิสารสนเทศ (องค์การมหาชน) - กรมทรัพยากรธรณี - กรมพัฒนาที่ดิน
	<p>๓.๒ เตรียมความพร้อม ซ่อมแซม ปรับปรุง อาคารชลศาสตร์ ระบบระบายน้ำ โทรมมาตร ให้พร้อมใช้งาน</p> <ul style="list-style-type: none"> - ตรวจสอบสภาพความมั่นคง และซ่อมแซมอ่างเก็บน้ำ อาคารควบคุมบังคับน้ำ รวมทั้งระบบระบายน้ำ - กรณีมีอาคารไม่พร้อมใช้งานหรือเสียหายระหว่างฤดูฝนให้จัดทำแผนซ่อมแซมปรับปรุง และแผนปฏิบัติการสำรองการบริหารจัดการน้ำหลาก - ตรวจสอบสถานีโทรมมาตร ซ่อมแซมให้มีสภาพพร้อมใช้งานได้ตามปกติในช่วงฤดูฝน รวมทั้งสามารถตรวจวัดแสดงผล และเชื่อมโยงข้อมูลเพื่อให้ทุกหน่วยงานใช้ในการติดตามและเฝ้าระวังสถานการณ์ได้อย่างต่อเนื่องตลอดเวลา 	<ul style="list-style-type: none"> - กรมชลประทาน - กรมทรัพยากรน้ำ - การไฟฟ้าฝ่ายผลิตแห่งประเทศไทย - กรมพัฒนาพลังงานทดแทนและอนุรักษ์พลังงาน - กรมส่งเสริมการปกครองท้องถิ่น - กรุงเทพมหานคร - กรมอุตุนิยมวิทยา - กรมประมง - สถาบันสารสนเทศทรัพยากรน้ำ (องค์การมหาชน) - กรมฝนหลวงและการบินเกษตร
	<p>๓.๓ ปรับปรุงแก้ไขสิ่งกีดขวางทางน้ำ</p> <ul style="list-style-type: none"> - สำรวจ และจัดทำแผนดำเนินการกำจัดสิ่งกีดขวางทางน้ำที่เกิดจากการก่อสร้างและการพัฒนาโครงสร้างพื้นฐาน การจัดการพื้นที่น้ำท่วม/พื้นที่ชะลอน้ำ และการปรับปรุงคูคลองเพื่อเพิ่มพื้นที่รับน้ำ และระบายน้ำได้อย่างสะดวกรวดเร็ว - ทบทวน/ตรวจสอบ สิ่งกีดขวางการไหลของน้ำในระบบทางน้ำจากการศึกษาการจัดทำผังน้ำเพื่อจัดทำแผนปรับปรุง แก้ไข 	<ul style="list-style-type: none"> - กรมทางหลวง - กรมทางหลวงชนบท - กรมชลประทาน - กรมทรัพยากรน้ำ - กรมเจ้าท่า - กรุงเทพมหานคร - การรถไฟแห่งประเทศไทย - กรมส่งเสริมการปกครองท้องถิ่น - กองทัพบก - สำนักงานทรัพยากรน้ำแห่งชาติ
	<p>๓.๔ เพิ่มประสิทธิภาพการใช้น้ำและปรับปรุงวิธีการส่งน้ำในพื้นที่เสี่ยงในช่วงฝนทิ้งช่วง</p>	<ul style="list-style-type: none"> - กรมชลประทาน - การไฟฟ้าฝ่ายผลิตแห่งประเทศไทย - กรมทรัพยากรน้ำ



มาตรการ	การดำเนินงาน/กลไก	หน่วยงานที่รับผิดชอบ
	<ul style="list-style-type: none"> - จัดสรรน้ำให้สอดคล้องกับปริมาณน้ำต้นทุน และส่งเสริมให้ทุกภาคส่วนใช้น้ำอย่างมีประสิทธิภาพ - ลดการสูญเสียน้ำโดยการปรับปรุงวิธีการส่งน้ำ และซ่อมแซมระบบการส่งน้ำเพื่อเพิ่มศักยภาพการใช้น้ำ ให้ได้ประโยชน์สูงสุด - การปฏิบัติการฝนหลวงในช่วงฝนทิ้งช่วง 	<ul style="list-style-type: none"> - กรมทรัพยากรน้ำบาดาล - กรมส่งเสริมการปกครองท้องถิ่น - การประปานครหลวง - การประปาส่วนภูมิภาค - กรมฝนหลวงและการบินเกษตร
๔. ตรวจสอบพร้อมติดตามความมั่นคงปลอดภัย คันกั้นน้ำทำนบ พนังกั้นน้ำ (ก่อนฤดูฝน - ตลอดช่วงฤดูฝน)	<ul style="list-style-type: none"> - ตรวจสอบความมั่นคง แข็งแรงของคันกั้นน้ำทำนบ พนังกั้นน้ำ โดยเฉพาะพื้นที่เปราะบาง พร้อมทั้งซ่อมแซมและปรับปรุงให้มีสภาพพร้อมใช้งาน - เตรียมแผนเสริมความสูง หรือก่อสร้างคันกั้นน้ำทำนบ และพนังกั้นน้ำชั่วคราวหากจำเป็น - จัดตั้งคณะทำงานตรวจสอบความมั่นคงปลอดภัย คันกั้นน้ำ ทำนบ พนังกั้นน้ำ ภายใต้คณะกรรมการลุ่มน้ำ ประกอบด้วยภาครัฐและภาคประชาชน 	<ul style="list-style-type: none"> - กรมโยธาธิการและผังเมือง - กรมส่งเสริมการปกครองท้องถิ่น - กรมชลประทาน - การไฟฟ้าฝ่ายผลิตแห่งประเทศไทย - กรมเจ้าท่า - กรมทางหลวง - กรมทางหลวงชนบท - สถาบันสารสนเทศทรัพยากรน้ำ (องค์การมหาชน) - สำนักงานทรัพยากรน้ำแห่งชาติภาค - หน่วยงานที่เกี่ยวข้อง
๕. เพิ่มประสิทธิภาพการระบายน้ำของทางน้ำอย่างเป็นระบบ (ก่อนฤดูฝน - ตลอดช่วงฤดูฝน)	<ul style="list-style-type: none"> - จัดทำแผนบูรณาการด้านเครื่องจักรเครื่องมือ/สารชีวภัณฑ์ในการกำจัดวัชพืช ผักตบชวา และขยะในลำน้ำ - ดำเนินการขุดลอกคูคลอง เพื่อเพิ่มพื้นที่หน้าตัดแม่น้ำลำคลอง และเพิ่มประสิทธิภาพการระบายน้ำ - ประชาสัมพันธ์และเชิญชวนประชาชนในชุมชนช่วยกันจัดเก็บหรือกำจัดวัชพืช ผักตบชวา และขยะในลำน้ำ - มอบหมายคณะกรรมการอำนวยการบูรณาการเพื่อแก้ไขปัญหาผักตบชวากำหนดแนวทางและมาตรการในการแก้ไขปัญหาผักตบชวา ในช่วงก่อนฤดูฝนและระหว่างฤดูฝน ๒๕๖๖ ให้แล้วเสร็จภายในเมษายน ๒๕๖๖ - จัดทำแผนการบริหารจัดการน้ำหลากกรณีต่าง ๆ ในพื้นที่เศรษฐกิจและพื้นที่เปราะบาง 	<ul style="list-style-type: none"> - กรมโยธาธิการและผังเมือง - กรมเจ้าท่า - กรมชลประทาน - องค์กรปกครองส่วนท้องถิ่น - กรมการปกครอง - กรุงเทพมหานคร - สำนักงานพัฒนาเทคโนโลยีอวกาศและภูมิสารสนเทศ (องค์การมหาชน) - กรมทรัพยากรน้ำ - สถาบันวิจัยวิทยาศาสตร์และเทคโนโลยีแห่งประเทศไทย - กรมป้องกันและบรรเทาสาธารณภัย - สำนักงานทรัพยากรน้ำแห่งชาติ



มาตรการ	การดำเนินงาน/กลไก	หน่วยงานที่รับผิดชอบ
๖. ชักซ้อมแผนเผชิญเหตุ ตั้งศูนย์ส่วนหน้าก่อนเกิด ภัยและฟื้นฟูสภาพให้ กลับสู่สภาพปกติ (ตลอดช่วงฤดูฝน)	๖.๑ ชักซ้อมแผนเผชิญเหตุจัดเตรียมพื้นที่อพยพ - บูรณาการจัดทำแผนปฏิบัติการร่วมกับ แผนป้องกันและบรรเทาสาธารณภัยในระดับชาติ และระดับพื้นที่ - ชักซ้อมแผนเผชิญเหตุ และจัดเตรียมพื้นที่ อพยพ	- กระทรวงมหาดไทย - สำนักงานทรัพยากรน้ำแห่งชาติ - กรมป้องกันและบรรเทา สาธารณภัย - องค์การปกครองส่วนท้องถิ่น - หน่วยงานที่เกี่ยวข้อง
	๖.๒ ตั้งศูนย์ส่วนหน้าก่อนเกิดภัย - ตั้งศูนย์บัญชาการบริหารจัดการน้ำส่วนหน้า สำหรับเผชิญเหตุ เพื่อเตรียมความพร้อมและ บริหารจัดการสถานการณ์ - บูรณาการการทำงานร่วมกับกลไกการทำงาน ของแผนป้องกันและบรรเทาสาธารณภัยแห่งชาติ	- สำนักงานทรัพยากรน้ำแห่งชาติ - กระทรวงมหาดไทย - กระทรวงกลาโหม - สำนักงานคณะกรรมการกิจการ กระจายเสียง กิจการโทรทัศน์ และกิจการโทรคมนาคมแห่งชาติ - กระทรวงดิจิทัลเพื่อเศรษฐกิจ และสังคม - กองบัญชาการกองทัพไทย - กรมอุตุนิยมวิทยา - กรมชลประทาน - กรมทรัพยากรน้ำ - สถาบันสารสนเทศทรัพยากรน้ำ (องค์การมหาชน) - สำนักงานพัฒนาเทคโนโลยี อวกาศและภูมิสารสนเทศ (องค์การมหาชน) - กรมส่งเสริมการปกครอง ท้องถิ่น - กรมป้องกันและบรรเทา สาธารณภัย - กรมประชาสัมพันธ์ - หน่วยงานที่เกี่ยวข้อง
	๖.๓ จัดทำแผนการฟื้นฟูสภาพให้กลับสู่สภาพปกติ - บูรณาการการทำงานร่วมกับกลไกการทำงาน ของแผนป้องกันและบรรเทาสาธารณภัยแห่งชาติ - วางแผนกำหนดแนวทางการฟื้นฟูสภาพให้กลับ สู่สภาพปกติ	- กรมป้องกันและบรรเทา สาธารณภัย
๗. เร่งพัฒนาและ เก็บกักน้ำ ในแหล่งน้ำ ทุกประเภทช่วงปลาย ฤดูฝน (ภายใน พ.ค. - พ.ย. ๖๗)	- เร่งเก็บน้ำ/สูบน้ำส่วนเกิน ในช่วงปลาย ฤดูฝนไปเก็บในลำน้ำ และแหล่งน้ำทุกประเภท ไว้ใช้ในฤดูแล้ง - บริหารจัดการอ่างเก็บน้ำ/แหล่งน้ำตามเกณฑ์ ปฏิบัติการอ่างเก็บน้ำ (Rule Curve) หรือ เต็มศักยภาพเก็บกัก	- กรมชลประทาน - กรมทรัพยากรน้ำ - กรมป้องกันและบรรเทา สาธารณภัย - กรมส่งเสริมการปกครอง ท้องถิ่น



มาตรการ	การดำเนินงาน/กลไก	หน่วยงานที่รับผิดชอบ
	<ul style="list-style-type: none"> - พัฒนาแหล่งน้ำผิวดินและน้ำใต้ดินเพิ่มขึ้น ได้แก่ สระน้ำ หนองน้ำ บ่อน้ำตื้น บ่อบาดาล เป็นต้น เพื่อใช้เป็นน้ำต้นทุนในช่วงฤดูแล้งถัดไป - ดูแลบำรุงรักษาอุปกรณ์ในการสูบน้ำให้อยู่ในสภาพพร้อมใช้งาน 	<ul style="list-style-type: none"> - การประปาส่วนภูมิภาค - การประปานครหลวง - การไฟฟ้าฝ่ายผลิตแห่งประเทศไทย - กรมพัฒนาพลังงานทดแทนและอนุรักษ์พลังงาน - กรมพัฒนาที่ดิน - กรมทรัพยากรน้ำบาดาล
๘. สร้างความเข้มแข็งเครือข่ายภาคประชาชน ในการให้ข้อมูลสถานการณ์ (ก่อนฤดูฝน - ตลอดช่วงฤดูฝน)	<ul style="list-style-type: none"> - การให้องค์ความรู้ภาคประชาชน ในการติดตามเฝ้าระวัง แจ้งข้อมูลในพื้นที่ - สร้างเครือข่ายภาคประชาชนในพื้นที่ เพื่อแจ้งข้อมูลสถานการณ์ - สร้างช่องทางในการส่งข้อมูล / แจ้งข้อมูลสถานการณ์ - ชักซ้อมแผนป้องกันและบรรเทาสาธารณภัยระดับท้องถิ่น 	<ul style="list-style-type: none"> - สำนักงานทรัพยากรน้ำแห่งชาติ - องค์การปกครองส่วนท้องถิ่น - กองอำนวยการรักษาความมั่นคงภายในราชอาณาจักร - กรมทรัพยากรน้ำ - กรมทรัพยากรธรณี - กรมป้องกันและบรรเทาสาธารณภัย - คณะกรรมการลุ่มน้ำ - ทุกหน่วยงาน
๙. การสร้างการรับรู้ศูนย์บริการข้อมูลสถานการณ์น้ำ และประชาสัมพันธ์ (ก่อนฤดูฝน - ตลอดช่วงฤดูฝน)	<ul style="list-style-type: none"> - สร้างการรับรู้ และประชาสัมพันธ์ ร่วมกับหน่วยงานที่เกี่ยวข้อง ในการเตรียมความพร้อมรับสถานการณ์ช่วงฤดูฝน ปี ๒๕๖๖ ให้ทุกภาคส่วนได้รับรู้และเข้าใจผ่านคณะกรรมการลุ่มน้ำ คณะอนุกรรมการทรัพยากรน้ำจังหวัด องค์กรผู้ใช้น้ำ เครือข่ายต่าง ๆ และประชาชน - จัดตั้งศูนย์บริการข้อมูลสถานการณ์น้ำ และดินโคลนถล่มในพื้นที่เสี่ยง - สร้างการรับรู้ที่เข้าใจง่าย เช่น รูปแบบภาษาถิ่น 	<ul style="list-style-type: none"> - กระทรวงมหาดไทย - กรมส่งเสริมการปกครองท้องถิ่น - กรมประชาสัมพันธ์ - สำนักงานทรัพยากรน้ำแห่งชาติ - กรมทรัพยากรน้ำ - กรมทรัพยากรธรณี - กรมป้องกันและบรรเทาสาธารณภัย - หน่วยงานที่เกี่ยวข้อง
๑๐. ติดตามประเมินผลปฏิบัติตามมาตรการให้สอดคล้องกับสถานการณ์ภัย (ตลอดช่วงฤดูฝน)	<ul style="list-style-type: none"> - กำหนดประเด็นตัวชี้วัดการดำเนินการ (กระบวนการ ผลผลิต ผลลัพธ์) - ติดตาม วิเคราะห์ ประเมินสถานการณ์น้ำ ร่วมกับหน่วยงานที่เกี่ยวข้อง และภาคประชาชนอย่างใกล้ชิด - ติดตามการดำเนินงานและสรุปผล เพื่อปรับมาตรการให้สอดคล้องกับสถานการณ์ภัย 	<ul style="list-style-type: none"> - สำนักงานทรัพยากรน้ำแห่งชาติ - ทุกหน่วยงาน

หมายเหตุ กนช. เห็นชอบวันที่ ๒๗ มีนาคม ๒๕๖๗



4. คู่มือการให้ความช่วยเหลือผู้ประสบภัยพิบัติด้านการเกษตร





คณะผู้จัดทำ

ที่ปรึกษา

นางสาวอุไรรัตน์ คำชื่นวงศ์ เกษตรและสหกรณ์จังหวัดเพชรบูรณ์

รวบรวม/เรียบเรียง/จัดทำรูปเล่ม

1. นางนรินทร์ แก้วแฉล้ม เจ้าหน้าที่วิเคราะห์นโยบายและแผน สำนักงานเกษตรและสหกรณ์จังหวัดเพชรบูรณ์
2. นายกันตพงศ์ พิมทา นักวิเคราะห์นโยบายและแผนปฏิบัติการ สำนักงานเกษตรและสหกรณ์จังหวัดเพชรบูรณ์
3. นายฉัตรพงษ์ ราชพัฒน์ นักวิเคราะห์นโยบายและแผนชำนาญการ สำนักงานเกษตรและสหกรณ์จังหวัดเพชรบูรณ์

สนับสนุนข้อมูล

1. สำนักงานเกษตรจังหวัดเพชรบูรณ์
2. สำนักงานประมงจังหวัดเพชรบูรณ์
3. สำนักงานปศุสัตว์จังหวัดเพชรบูรณ์
4. สำนักงานสหกรณ์จังหวัดเพชรบูรณ์
5. สำนักงานตรวจบัญชีสหกรณ์เพชรบูรณ์
6. โครงการชลประทานเพชรบูรณ์
7. สถานีพัฒนาที่ดินเพชรบูรณ์
8. ศูนย์วิจัยและพัฒนาการเกษตรเพชรบูรณ์
9. สำนักงานการปฏิรูปที่ดินจังหวัดเพชรบูรณ์
10. ศูนย์วิจัยข้าวพิษณุโลก
11. สำนักงานเศรษฐกิจการเกษตรที่ 12 นครสวรรค์
12. การยางแห่งประเทศไทย สาขาเพชรบูรณ์
13. ศูนย์หม่อนไหมเฉลิมพระเกียรติสมเด็จพระนางเจ้าสิริกิติ์ พระบรมราชินีนาถ จังหวัดแพร่
14. สำนักงานป้องกันและบรรเทาสาธารณภัยจังหวัดเพชรบูรณ์
15. สำนักงานทรัพยากรธรรมชาติและสิ่งแวดล้อมจังหวัดเพชรบูรณ์
16. กรมอุตุนิยมวิทยาเพชรบูรณ์
17. สำนักงานธนาการเพื่อการเกษตรและสหกรณ์การเกษตรจังหวัดเพชรบูรณ์