

ข้อมูลพื้นฐานของจังหวัดเพชรบุรี (กุมภาพันธ์ ๒๕๖๖)

๑. ข้อมูลด้านการเกษตรของจังหวัด

๑.๑ พื้นที่ทั้งหมดของจังหวัดทั้งหมด ๖,๒๒๕.๑๓๘ ตารางกิโลเมตร หรือ ๓,๘๙๐,๗๑๑ ไร่ เป็นพื้นที่เกษตรกรรม ๘๒๒,๖๓๐ ไร่ (๒๑.๑๔% ของพื้นที่ทั้งจังหวัด) แบ่งเป็น

- พื้นที่ปลูกข้าว ๒๘๕,๕๗๖ ไร่ (๓๔.๗๑% ของพื้นที่เกษตรกรรม)
- พืชไร่ ๒๓๑,๔๐๖ ไร่ (๒๘.๑๓% ของพื้นที่เกษตรกรรม)
- พืชสวน ๒๐๘,๒๘๕ ไร่ (๒๕.๓๒% ของพื้นที่เกษตรกรรม)
- นาเกลือ ๑๘,๘๑๖ ไร่ (๒.๒๙% ของพื้นที่เกษตรกรรม)
- การเกษตรอื่นๆ ๗๘,๕๕๗ ไร่ (๙.๕๕% ของพื้นที่เกษตรกรรม) ได้แก่ บ่อปลา บ่อกุ้ง ทุ่งหญ้าเลี้ยงสัตว์ ป่าไม้ โดยมีพื้นที่เกษตรกรรมในเขตชลประทาน ๔๘๑,๙๓๗ ไร่ คิดเป็น ๕๘.๖๒ %

(ที่มา : เกษตรจังหวัดเพชรบุรี, ๒๕๖๕)

๑.๒ สถานการณ์ด้านทรัพยากรการผลิตและแนวโน้ม

๑) ปริมาณน้ำภาพรวมจังหวัดเพชรบุรี ๕๑๔.๒๘๖๗ ล้าน ลบ.ม. ๖๓.๕๐% (ข้อมูล ณ ๒๘ กพ. ๒๕๖๖)

๒) ปริมาณน้ำฝน ตั้งแต่วันที่ ๑-๒๘ กุมภาพันธ์ ๒๕๖๖ รวม ๓.๙ มม.

(สะสมทั้งปี ม.ค.-ก.พ.๖๖ รวม ๗.๘ มม.) (สถานีอุตุนิยมวิทยาเพชรบุรี)

๓) ความต้องการใช้น้ำในเขตชลประทานของจังหวัด จำแนกออกเป็น ๔ ด้าน (ข้อมูล ปี ๒๕๖๖)

- อุปโภคบริโภค ๑๔๖.๐๘๘๖ ล้าน.ลบ.ม.
- ระบบนิเวศน์ ๑๕๐.๖๖๖๖ ล้าน.ลบ.ม.
- เกษตรกรรม ๓๐๗.๔๔๖๔ ล้าน.ลบ.ม.
- อุตสาหกรรม ๙.๑๕๘ ล้าน.ลบ.ม.

๔) การใช้ประโยชน์และความเหมาะสมของดินเพื่อการเพาะปลูก (Agri-Map analytic)

- พื้นที่ทำการเกษตรที่เหมาะสม จำนวน ๑,๒๐๙,๖๔๘.๐๙๑ ไร่
- พื้นที่ทำการเกษตรที่ไม่เหมาะสม จำนวน ๗๑๕,๖๓๖.๕๔๑ ไร่

ที่	ชนิดพืช	พื้นที่ทำการเกษตร (ไร่)	
		เหมาะสม (ไร่)	ไม่เหมาะสม (ไร่)
๑	ข้าว	๓๘๙,๑๗๗.๒๔	๔,๐๖๔.๔๕๗
๒	อ้อย	๖๖,๔๒๔.๓๐๑	๕๖.๑๘๔
๔	สับปะรด	๗๕๔,๐๔๖.๕๕๕	๗๑๑,๕๑๕.๙
รวม		๑,๒๐๙,๖๔๘.๐๙๑	๗๑๕,๖๓๖.๕๔๑

(ที่มา: ข้อมูลจากภาพถ่ายดาวเทียม: สถานีพัฒนาที่ดินเพชรบุรี, ๒๕๖๕)

๑.๓ ขนาดเศรษฐกิจของจังหวัด (GPP)

- GPP จังหวัดเพชรบุรี มีมูลค่า ๗๑,๙๓๔ ล้านบาท (ปี ๒๕๖๓) ภาคการเกษตรมูลค่า ๑๐,๐๘๙ ล้านบาท และภาคนอกการเกษตรมูลค่า ๖๑,๘๔๕ ล้านบาท รายได้เฉลี่ยต่อหัว ๑๔๓,๕๙๑ บาท/คน/ปี

- จำนวนประชากร (ปี ๒๕๖๕) รวม ๔๘๒,๙๕๐ คน แบ่งออกเป็น ชาย ๒๓๒,๖๐๑ คน และหญิง ๒๕๐,๓๔๙ คน ๒๒๙,๐๙๒ คริวเรือน

เป็นภาคเกษตร ๕๑,๕๖๗ คริวเรือน และแรงงานภาคเกษตร ๑๒๙,๘๔๙ คน (ที่มา: ปกครองจังหวัดเพชรบุรี, สنج.เกษตรจังหวัดเพชรบุรี)

๑.๔ พืชเศรษฐกิจที่สำคัญ (ปีการผลิต ๒๕๖๕/๒๕๖๖) มีดังนี้

๑. ข้าวนาปี	พท.เพาะปลูก	๒๗๐,๕๙๖ ไร่	ปริมาณผลผลิต	๑๙๙,๑๘๗ ตัน	ผลผลิตเฉลี่ย	๗๓๖ กก./ไร่
๒. ข้าวนาปรัง	พท.เพาะปลูก	๑๙๓,๖๕๖ ไร่	ปริมาณผลผลิต	๑๔๒,๘๒๑ ตัน	ผลผลิตเฉลี่ย	๗๓๗ กก./ไร่
๓. อ้อยโรงงาน	พท.เพาะปลูก	๕๔,๔๑๗ ไร่	ปริมาณผลผลิต	๓๗๙,๕๘๖ ตัน	ผลผลิตเฉลี่ย	๘,๐๐๖ กก./ไร่
๔. สับปะรดปัตตาเวีย	พท.เพาะปลูก	๖๓,๘๘๒ ไร่	ปริมาณผลผลิต	๘๒,๔๓๒ ตัน	ผลผลิตเฉลี่ย	๒,๙๙๒ กก./ไร่
๕. มะนาว	พท.เพาะปลูก	๓๘,๖๖๔ ไร่	ปริมาณผลผลิต	๕๔,๒๓๔ ตัน	ผลผลิตเฉลี่ย	๑,๘๘๒ กก./ไร่
๖. กลัวยหอมทอง	พท.เพาะปลูก	๑๒,๓๖๙ ไร่	ปริมาณผลผลิต	๒๔,๘๐๓ ตัน	ผลผลิตเฉลี่ย	๒,๔๖๒ กก./ไร่
๗. กลัวยน้ำว่า	พท.เพาะปลูก	๓๘,๔๗๐ ไร่	ปริมาณผลผลิต	๖๑,๐๐๑ ตัน	ผลผลิตเฉลี่ย	๒,๐๐๗ กก./ไร่
๘. มะพร้าวผลแก่	พท.เพาะปลูก	๑๕,๙๕๓ ไร่	ปริมาณผลผลิต	๑๒,๒๗๑ ตัน	ผลผลิตเฉลี่ย	๙๖๗ กก./ไร่
๙. ข้าวโพดเลี้ยงสัตว์	พท.เพาะปลูก	๔,๒๐๖ ไร่	ปริมาณผลผลิต	๒,๔๙๘ ตัน	ผลผลิตเฉลี่ย	๕๙๔ กก./ไร่
๑๐. ชมพู่เพชรสายรุ้ง	พท.เพาะปลูก	๒๑๒ ไร่	ปริมาณผลผลิต	๒๙๒ ตัน	ผลผลิตเฉลี่ย	๑,๓๙๐ กก./ไร่
๑๑. เกลือสมุทร	พท.เพาะปลูก	๑๘,๘๑๖ ไร่	ปริมาณผลผลิต	๔๐,๑๒๑ ตัน	ผลผลิตเฉลี่ย	๒,๑๓๒ กก./ไร่

(ที่มา : ปฏิทินการผลิตสินค้าเกษตร, ปี ๒๕๖๕)

๑.๕ สัตว์เศรษฐกิจที่สำคัญ มีดังนี้

๑.๕.๑ ด้านปศุสัตว์ ได้แก่

ชนิด	จำนวน (ตัว)	จำนวน เกษตรกร (ราย)	มูลค่าผลผลิต (บาท)	ได้รับมาตรฐานฟาร์ม	
				GAP	GFM
๑. โคเนื้อ	๒๕๑,๑๐๖	๑๔,๔๒๑	๓๑๗,๖๗๑,๒๐๐.๐๐	๓	๑๙๒
๒. โคนม	๑๓,๕๗๙	๓๖๓	๗๒๑,๒๘๓,๐๗๐.๐๐	๑๙๕	๙๕
๓. ไก่เนื้อ	๑,๖๓๒,๖๘๕	๒๒๑	๘๒๗,๔๘๕,๕๗๕.๑๓	๕๐	-
๔. ไก่ไข่	๒๖๔,๗๒๐	๘๕๐	๒๐๑,๗๓๓,๒๙๐.๐๘	๑๓	๘
๕. ไก่พื้นเมือง	๔๐๒,๕๙๗	๑๐,๐๔๒	๒,๐๑๒,๙๙๓,๕๐๐.๐๐	-	๒๖๑
๖. สุกร	๑๒๒,๙๙๔	๑,๑๔๙	๒,๐๑๐,๔๘๖,๐๒๐.๐๐	๖๗	๗๔
๗. แพะ	๓๗,๖๐๔	๘๔๖	๒๕,๕๒๓,๒๐๐.๐๐	๓	๗๗

(ที่มา: สنج.ปศุสัตว์จังหวัดเพชรบุรี, ๒๕๖๕)

- เกษตรกรรวม คือยอดเกษตรกรที่ขึ้นทะเบียนกับกรมปศุสัตว์ เกษตรกร ๑ ราย อาจเลี้ยงสัตว์ได้หลายชนิด จึงไม่อาจใช้ผลรวมจำนวนได้

๑.๕.๒ ด้านประมง ได้แก่

ชนิด	จำนวนเกษตรกร (ราย)	พื้นที่ (ไร่)	ปริมาณ ผลผลิต (ตัน)	ได้รับมาตรฐานฟาร์ม (ฟาร์ม)
				GAP กรมประมง ๒๙๓ ราย, GAP มกษ. ๑๒ ราย พื้นที่เลี้ยง ๒,๖๓๔.๑๘ ไร่
๑. กุ้งขาวแวนนาไม	๖๑๑	๑๑,๖๒๖.๑๗	๖,๐๐๐	GAP กรมประมง ๒๙๓ ราย, GAP มกษ. ๑๒ ราย พื้นที่เลี้ยง ๒,๖๓๔.๑๘ ไร่
๒. ปลานิล	๕๓๗	๒,๐๙๔.๐๗	๑๘๐	GAP กรมประมง ๘ ราย พื้นที่เลี้ยง ๕๑๓.๗๑ ไร่

(ที่มา: สنج.ประมงจังหวัดเพชรบุรี, ๒๕๖๕)

๑.๖ สินค้าเด่น/สินค้า GI ได้แก่

๑) ชมพูเพชร Phet Rose Apple

ลักษณะเด่น “ชมพูเพชร” เป็นชมพูพันธุ์เพชรสายรุ้ง สามารถปลูกได้ ตลอดทั้งปี มีรูปทรงผลคล้ายระฆังคว่ำ ตรงกลางป่องเล็ก น้อย ผลแก่จัดจะมีเส้นสีแดงและเส้นสีเขียว เนื้อภายในสีขาว แข็งกรอบ รสชาติหวาน ปลูกในจังหวัดเพชรบุรี (จังหวัดเพชรบุรีมีพื้นที่เพาะปลูก ๒๑๒ ไร่ ปริมาณผลผลิต ๒๙๒ ตัน)

พื้นที่ปลูกอำเภอเมือง	จำนวน	๖๒ ไร่	เกษตรกร	๖๐ ราย	ผลผลิต	๑๑๐ ตัน
พื้นที่ปลูกอำเภอบ้านแหลม	จำนวน	๘ ไร่	เกษตรกร	๙ ราย	ผลผลิต	๒ ตัน
พื้นที่ปลูกอำเภอยาง	จำนวน	๑๐๗ ไร่	เกษตรกร	๓๗ ราย	ผลผลิต	๑๕๔ ตัน
พื้นที่ปลูกอำเภอบ้านลาด	จำนวน	๒๘ ไร่	เกษตรกร	๒๑ ราย	ผลผลิต	๒๒ ตัน
พื้นที่ปลูกอำเภอแก่งกระจาน	จำนวน	๕ ไร่	เกษตรกร	๑ ราย	ผลผลิต	๒ ตัน

๒) มะนาวเพชรบุรี Phetchaburi Limes

ลักษณะเด่น “มะนาวเพชรบุรี” คือ มะนาวพันธุ์แป้น พันธุ์ไข่ และพันธุ์หนัง มีเปลือกสีเขียว ผิวเปลือกบาง เนื้อสีขาวใส รสเปรี้ยวกลมกล่อม ไม่เปรี้ยวจัดหรือเปรี้ยวแหลม มีกลิ่นหอมของมะนาว ปลูกในพื้นที่จังหวัดเพชรบุรี (จังหวัดเพชรบุรี มีพื้นที่ปลูก ๓๘,๖๖๔ ไร่ มีปริมาณผลผลิต ๕๔,๒๓๔ ตัน)

๓) น้ำตาลโตนดเมืองเพชร Phetchaburi Toddy Palm Sugar

ลักษณะเด่น “น้ำตาลโตนดเมืองเพชร” เป็นน้ำตาลที่ได้จากผลของต้นตาลโตนด เอกลักษณ์ คือมีสีน้ำตาลอ่อนถึง เข้ม เนื้อละเอียด รสหวานนุ่มนวล และมีกลิ่นหอม จากตาลธรรมชาติ จังหวัดเพชรบุรีมีชื่อเสียงในฐานะแหล่งผลิตน้ำตาลจากตาลโตนด แยกเป็น ๒ ประเภท น้ำตาลโตนดสด (น้ำ), ตาลโตนดปึก หรือน้ำตาลอบ (ก้อน) ปัจจุบันจังหวัดเพชรบุรี มีต้นตาลที่ขึ้นทะเบียน รวม ๓๕๘,๕๕๗ ต้น เกษตรกร จำนวน ๙๕๗ ราย ผลผลิตรวม ๒๗,๕๐๓ ตัน ปลูกมากที่สุดที่อำเภอบ้านลาด รองลงมา อำเภอเมือง และอำเภอเขาย้อย ตามลำดับ

(ข้อมูล เกษตรจังหวัดเพชรบุรี, ๒๕๖๕)

๔) ขนมหม้อแกงเมืองเพชร Phetchaburi Custard Pudding

ลักษณะเด่น “ขนมหม้อแกงเมืองเพชร” มีสีน้ำตาลเข้ม กลิ่นหอมน้ำตาลโตนด รสชาติ หวานอ่อนๆ เป็นเอกลักษณ์ ผลิตในพื้นที่จังหวัดเพชรบุรี โดยใช้น้ำตาลโตนดเมืองเพชรเป็นส่วนผสมสำคัญที่ทำให้ขนมหม้อแกงเมืองเพชรมีรสชาติ กลมกล่อม

๑.๗ สินค้า OTOP ๑๐ อันดับ ของจังหวัดเพชรบุรี ได้แก่

๑. ชื่อผลิตภัณฑ์ ข้าวตัง	ชื่อกลุ่ม บริษัทสุคันธา ไทยแสนิค จำกัด
๒. ชื่อผลิตภัณฑ์ กระเป่า หมวก	ชื่อกลุ่ม กลุ่มอาชีพสตรีจักสานบ้านครนารายณ์
๓. ชื่อผลิตภัณฑ์ กระเป่า หมวก	ชื่อกลุ่ม สตรีศิลปอาชีพพิเศษบ้านครนารายณ์ (นารายณ์ สิริ)
๔. ชื่อผลิตภัณฑ์ เกลีสปา	ชื่อกลุ่ม เกลีสปากังหันทอง
๕. ชื่อผลิตภัณฑ์ ขนมหม้อแกง, ข้าวเหนียวตัด	ชื่อกลุ่ม ขนมหวานเมืองเพชร
๖. ชื่อผลิตภัณฑ์ สิ่งข้มงคล	ชื่อกลุ่ม เครื่องประดับไทยประยุกต์
๗. ชื่อผลิตภัณฑ์ อาหารทะเลแปรรูป	ชื่อกลุ่ม สตรีอาสาพัฒนาตำบลบางแก้ว
๘. ชื่อผลิตภัณฑ์ ข้าวแช่	ชื่อกลุ่ม ข้าวแช่แม่เล็ก
๙. ชื่อผลิตภัณฑ์ ลูกตาลเชื่อม	ชื่อกลุ่ม แม่ชินขนมหวานเพชรบุรี
๑๐. ชื่อผลิตภัณฑ์ มะม่วงอบแห้ง,กล้วยตาก	ชื่อกลุ่ม บริษัทไร่ทับทิมสยาม จำกัด

๑.๘ โครงการชุมชนท่องเที่ยว OTOP นวัตวิถี ในจังหวัดเพชรบุรี ได้แก่

๑. ชื่อบ้าน หาดเจ้าสำราญ ชื่อผลิตภัณฑ์เด่น อาหารทะเลแปรรูป, ลูกตาลลอยแก้ว
ม.๒ ต.หาดเจ้าสำราญ อ.เมืองเพชรบุรี
๒. ชื่อบ้าน ตลาด ชื่อผลิตภัณฑ์เด่น น้ำรากบัว, ขนมเปียกกล้วย
ม.๖ ต.หนองจอก อ.ท่ายาง
๓. ชื่อบ้าน ดอนใน ชื่อผลิตภัณฑ์เด่น สบู่ชะคราม, ผ้ามัดย้อมไม้โกงกาง
ม.๒ ต.แหลมผักเบี้ย อ.บ้านแหลม
๔. ชื่อบ้าน น้อย ชื่อผลิตภัณฑ์เด่น ข้าวตูโบราณ, งานไม้ประดิษฐ์
ม.๖ ต.เขาย้อย อ.เขาย้อย
๕. ชื่อบ้าน บางเกตุ ชื่อผลิตภัณฑ์เด่น เค้กนมสดหน้าลูกตาล, เมี่ยงกรอบ
ม.๗ ต.บางเก่า อ.ชะอำ
๖. ชื่อบ้าน น้ำทรัพย์ ชื่อผลิตภัณฑ์เด่น ปลาเขื่อนแก่งกระจาน, เครื่องหนังควาบอย
ม.๙ ต.แก่งกระจาน อ.แก่งกระจาน

๑.๙ สหกรณ์การเกษตร (ที่มา : สหกรณ์จังหวัดเพชรบุรี)

๑) สหกรณ์ภาคการเกษตรในจังหวัดเพชรบุรี จำนวน ๒๖ แห่ง สมาชิกสหกรณ์ ๕๘,๙๖๓ ราย

จำนวนสหกรณ์และจำนวนสมาชิก

ประเภทสหกรณ์	จำนวนสหกรณ์ (แห่ง)	จำนวนสมาชิก (ราย)
สหกรณ์ภาคการเกษตร	๒๖	๖๑,๑๓๕
๑.สหกรณ์การเกษตร	๒๒	๕๗,๕๒๗
๒.สหกรณ์ประมง	๒	๔๔๔
๓.สหกรณ์นิคม	๒	๓,๑๖๔
สหกรณ์ภาคนอกการเกษตร	๖๓	๑๔๙,๙๐๕
๔.สหกรณ์ออมทรัพย์	๘	๑๘,๕๔๕
๕.สหกรณ์ร้านค้า	๐	๑๐๕
๖.สหกรณ์บริการ	๘	๑,๒๕๕
๗.สหกรณ์เครดิตยูเนียน	๔๗	๑๓๐,๐๐๐
รวม	๘๙	๒๑๑,๐๔๐

๒) มูลค่าธุรกิจสหกรณ์ รวม ๑๗,๙๗๗.๔๑ ล้านบาท (ข้อมูล ณ ๓๐ กันยายน ๒๕๖๕)

๒.๑ ธุรกิจสหกรณ์ ๑๗,๙๔๒,๗๐๗,๖๐๖.๖๓ บาท

๒.๒ กลุ่มเกษตรกร ๓๔,๗๐๕,๐๓๑.๐๐ บาท

๓) การจัดขึ้นมาตรฐานคุณภาพสหกรณ์ในจังหวัด (เฉพาะสหกรณ์การเกษตร)

๑. ผ่าน จำนวน ๑๕ แห่ง

๒. ไม่ผ่าน จำนวน ๕ แห่ง

(ไม่นำมาจัดมาตรฐาน ๒ แห่ง)

๔) จำนวนและสมาชิกสถาบันเกษตรกรจังหวัดเพชรบุรี

ที่	สถาบันเกษตรกร	จำนวน (กลุ่ม)	จำนวน (คน)
๑	วิสาหกิจชุมชน	๔๐๙	๖,๓๑๒
๒	กลุ่มส่งเสริมอาชีพเกษตรกร	๔๕	๖๒๘
๓	กลุ่มแม่บ้านเกษตรกร	๕๗	๖๙๖
๔	กลุ่มยุวเกษตรกร	๓๙	๕๖๒
๕	กลุ่มเกษตรกร - เครือข่ายวิสาหกิจชุมชน	-	-
รวมทั้งหมด		๕๕๐	๘,๑๙๘

๒. ข้อมูลการรับรองมาตรฐานสินค้าเกษตรปลอดภัยของจังหวัด

๒.๑ พื้นที่การทำเกษตรอินทรีย์ รวมทั้งจังหวัด ๑๔๒-๓-๓๗ ไร่ เกษตรกร ๑๓ ราย ๑๙ แปลง

ชนิดสินค้า	จำนวนราย/แปลง	จำนวนไร่
๑) ข้าว T๑ (เตรียมความพร้อม) - แบบเดี่ยว (น.ส.ดาร์สลี ธิรังกูร รอดตรวจรับรอง,และเพิ่มการแปรรูป), (นายบรรพต,นายวิโรจน์ ปรับปรุงเตรียมความพร้อม)	๓/๓	๒๒-๒-๐
ข้าว T๒ (รับรองแล้ว) - แบบกลุ่ม (คีร์วงก์-ดงยาง)	๘/๑๔	๗๘
ชนิดสินค้า	จำนวนราย/แปลง	จำนวนไร่
๒) พืช (แปลง) รับรองแล้ว (ชนิดพืช อินทผลัม,ไม้ผลผสมผสาน)	๒/๒	๕๒-๑-๗๓
รวมทั้งสิ้น	๑๓/๑๙	๑๔๒-๓-๓๗

๒.๒ การรับรอง GAP

ชนิดสินค้า	จำนวนราย/แปลง	จำนวนไร่
๑) พืช (แปลง)	๒๐๙/๒๖๘	๑,๔๒๙.๗๕ ไร่
๒) ข้าว GAP	๒๑๓/๒๑๙	๒,๑๒๙.๕ ไร่
๓) ประมง	๓๑๓ ราย	๓,๑๔๗.๘๙ ไร่
๔) ปศุสัตว์	๓๓๕ ฟาร์ม	- ตัว

ที่มา: ศูนย์วิจัยและพัฒนาการเกษตรเพชรบุรี , ศูนย์เมล็ดพันธุ์ข้าวราชบุรี, ประมงจังหวัดเพชรบุรี, ปศุสัตว์จังหวัดเพชรบุรี. ๒๕๖๕.

๓. ผลความก้าวหน้าการดำเนินงานโครงการตามแผนปฏิบัติการด้านการเกษตรและสหกรณ์ของจังหวัดเพชรบุรี ประจำปี ๒๕๖๖ จำนวน ๑๓ กรม ๒๖ หน่วยงาน มีโครงการที่ดำเนินงาน จำนวน ๒๙๒ โครงการ งบประมาณรวมทั้งสิ้น ๑,๑๒๗,๙๔๓,๙๔๗.๓๒ บาท (ข้อมูลไตรมาสที่ ๑ ณ วันที่ ๑๐ มกราคม ๒๕๖๖) แบ่งเป็น

๑. งบประมาณของส่วนราชการต้นสังกัด

๑) งบประมาณรวมทั้งสิ้น ๑,๑๑๖,๕๙๓,๑๘๐.๓๒ บาท ผลการเบิกจ่าย ๑๐๕,๗๖๑,๓๓๓.๒๘ บาท คิดเป็น ร้อยละ ๙.๔๗ จำแนกเป็น งบดำเนินงาน ๗๘,๘๔๐,๖๓๐.๓๒ บาท งบลงทุน ๑,๐๓๗,๗๕๒,๕๕๐.๐๐ บาท รวมทั้งหมด ๒๗๓ โครงการ

๒) ผลการดำเนินงาน

๒.๑) ด้านพืช : เป้าหมาย จำนวน ๗๙ โครงการ อยู่ระหว่างดำเนินการ ๗๘ โครงการ ผลการดำเนินงานแล้วเสร็จ ๑ โครงการ ผลการเบิกจ่าย ๕,๒๔๔,๗๔๒.๘๖ บาท คิดเป็นร้อยละ ๙.๐๔

๒.๒) ด้านปศุสัตว์ : เป้าหมาย จำนวน ๒๐ โครงการ อยู่ระหว่างดำเนินการ ๒๐ โครงการ ผลการเบิกจ่าย ๑,๘๐๒,๒๑๕.๔๘ บาท คิดเป็นร้อยละ ๑๘.๔๘

๒.๓) ด้านประมง : เป้าหมาย จำนวน ๒๕ โครงการ อยู่ระหว่างดำเนินการ ๒๔ โครงการ ผลการดำเนินงานแล้วเสร็จ ๑ โครงการ ผลการเบิกจ่าย ๑,๓๐๐,๙๙๗.๕๙ บาท คิดเป็นร้อยละ ๒๕.๓๘

๒.๔) กลุ่ม/สหกรณ์ : เป้าหมาย จำนวน ๒๔ โครงการ ยังไม่ได้ดำเนินการ ๓ โครงการ อยู่ระหว่างดำเนินการ ๑๙ โครงการ ผลการดำเนินงานแล้วเสร็จ ๒ โครงการ ผลการเบิกจ่าย ๓,๘๕๙,๕๐๙.๘๖ บาท คิดเป็นร้อยละ ๖๖.๒๕

๒.๕) ด้านชลประทาน : เป้าหมาย จำนวน ๑๒๒ โครงการ อยู่ระหว่างดำเนินการ ๑๒๒ โครงการ ผลการเบิกจ่าย ๙๓,๕๕๒,๘๖๗.๔๙ บาท คิดเป็นร้อยละ ๙.๐๑

๒.๖) ด้านอื่นๆ (การบูรณาการระหว่างหน่วยงาน) : เป้าหมาย จำนวน ๓ โครงการ อยู่ระหว่างดำเนินการ ๓ โครงการ ผลการเบิกจ่าย ๑,๐๐๐.๐๐ บาท คิดเป็นร้อยละ ๐.๘๐

๒. งบประมาณจังหวัด

๑) งบประมาณรวมทั้งสิ้น ๔,๓๕๐,๐๐๐.๐๐ บาท (งบดำเนินงาน) รวม ๑ โครงการ

๒) ผลการดำเนินงาน

๒.๑) ด้านชลประทาน : เป้าหมาย จำนวน ๑ โครงการ

๓. งบประมาณอื่นๆ (มกอช. / กองทุนหมุนเวียนฯ / เงินกู้ / สกสว. / กองทุน ส.ป.ก./งบกลุ่มจังหวัด)

๑) งบประมาณรวมทั้งสิ้น ๗,๐๐๐,๗๖๗.๐๐ บาท ผลการเบิกจ่าย ๒,๒๐๘,๐๖๓.๘๒ บาท คิดเป็นร้อยละ ๓๑.๕๔ โดยเป็นงบดำเนินงานทั้ง รวม ๑๘ โครงการ

๒) ผลการดำเนินงาน

๒.๑) ด้านพืช : เป้าหมาย จำนวน ๑๓ โครงการ อยู่ระหว่างดำเนินการ ๑๓ โครงการ ผลการเบิกจ่าย ๗๐,๑๑๓.๐๐ บาท คิดเป็นร้อยละ ๑.๙๐

๒.๒) ด้านประมง : เป้าหมาย จำนวน ๒ โครงการ อยู่ระหว่างดำเนินการ ๒ โครงการ ดำเนินงานแล้วเสร็จ ๒ โครงการ ผลการเบิกจ่าย ๓๔,๗๗๐,๒๘๖.๙๗ บาท คิดเป็นร้อยละ ๓๑.๔๖

๒.๓) ด้านอื่นๆ (การบูรณาการระหว่างหน่วยงาน) : เป้าหมาย จำนวน ๓ โครงการ อยู่ระหว่างดำเนินการ ๓ โครงการ ผลการเบิกจ่าย ๔๕,๐๐๐.๐๐ บาท คิดเป็นร้อยละ ๑๕.๔๔

หมายเหตุ : ยังไม่ดำเนินการ เนื่องจากบางโครงการต้องสอดคล้องกับฤดูกาลผลิตของพืช และช่วงเวลาที่เหมาะสมกับกลุ่มเป้าหมาย เพื่อให้บรรลุวัตถุประสงค์ของโครงการ

**๔. ผลการดำเนินงานโครงการตามนโยบายสำคัญของกระทรวงเกษตรและสหกรณ์ ปี ๒๕๖๖ (สรุปโดยย่อ...)
(อยู่ระหว่างการดำเนินการ)**

โดยจะติดตามผลการดำเนินงาน และประสิทธิภาพการขับเคลื่อนโครงการสำคัญ ภายใต้นโยบายของกระทรวงเกษตรและสหกรณ์ จำนวน ๑๐ นโยบาย ดังนี้

๑. การบริหารจัดการแหล่งน้ำทั้งระบบ
๒. การผลิตพันธุ์พืชพันธุ์สัตว์ได้มาตรฐานให้เพียงพอ
๓. การป้องกันโรคระบาดทั้งในพืชและสัตว์
๔. การลดต้นทุนการผลิต
๕. การส่งเสริมอาชีพด้านพืช ประมง และปศุสัตว์
๖. คุณภาพและมาตรฐานในการรับรองสินค้าเกษตร
๗. การพัฒนาช่องทางการตลาด
๘. การพัฒนาเกษตรกรเข้าสู่ Smart Farmer
๙. การขับเคลื่อนศูนย์เทคโนโลยีเกษตรและนวัตกรรม (AIC)
๑๐. ศูนย์เรียนรู้การเพิ่มประสิทธิภาพการผลิตสินค้าเกษตร (ศพก.)

๕. สถานการณ์การผลิตและราคาสินค้าเกษตรที่สำคัญ

- ๕.๑) สับปะรดปัตตาเวีย พื้นที่เพาะปลูก ๖๓,๘๘๒ ไร่ คาดการณ์ผลผลิตออกสู่ตลาด
- | | | | | | |
|-----------------------|--------|----------|-----|------|-------------------|
| เดือน มกราคม ๒๕๖๖ | ผลผลิต | ๗,๗๕๑.๒ | ตัน | ราคา | ๒.๐๐-๖.๗๐ บาท/กก. |
| เดือน กุมภาพันธ์ ๒๕๖๖ | ผลผลิต | ๘,๒๗๑.๐๖ | ตัน | ราคา | ๑๑.๐๐ บาท/กก. |
- ๕.๒) มะนาว พื้นที่เพาะปลูก ๓๘,๖๖๔ ไร่ คาดการณ์ผลผลิตออกสู่ตลาดช่วง
- | | | | | | |
|-----------------------|--------|----------|-----|------|-----------------------|
| เดือน มกราคม ๒๕๖๖ | ผลผลิต | ๔,๒๗๗.๒๘ | ตัน | ราคา | ๑๐๗.๕๐-๓๑๐ บาท/ร้อยผล |
| เดือน กุมภาพันธ์ ๒๕๖๖ | ผลผลิต | ๓,๕๓๗.๔๒ | ตัน | ราคา | ๑๐๗.๕๐-๓๑๐ บาท/ร้อยผล |
- ๕.๓) กลัวยหอมทอง พื้นที่เพาะปลูก ๑๒,๓๖๙ ไร่ คาดการณ์ผลผลิตที่จะออกสู่ตลาด
- | | | | | | |
|-----------------------|--------|-----------|-----|------|--------------------|
| เดือน มกราคม ๒๕๖๖ | ผลผลิต | ๒,๔๘๓.๓๘๗ | ตัน | ราคา | ๑๕๐-๒๕๐ บาท/ร้อยผล |
| เดือน กุมภาพันธ์ ๒๕๖๖ | ผลผลิต | ๒,๒๘๖.๖๗๑ | ตัน | ราคา | ๑๔๕-๒๒๕ บาท/ร้อยผล |
- ๕.๔) กลัวยน้ำว้า พื้นที่เพาะปลูก ๓๘,๔๗๐ ไร่ คาดการณ์ผลผลิตออกสู่ตลาด
- | | | | | | |
|-----------------------|--------|----------|-----|------|--------------------|
| เดือน มกราคม ๒๕๖๖ | ผลผลิต | ๕,๓๘๓.๗๘ | ตัน | ราคา | ๕.๕๐-๑๖.๓๓ บาท/หรี |
| เดือน กุมภาพันธ์ ๒๕๖๖ | ผลผลิต | ๕,๒๓๗.๒๖ | ตัน | ราคา | ๕.๓๓-๑๗.๑๗ บาท/หรี |
- ๕.๕) ข้าวนาปี ความชื้น ๑๕% พื้นที่เพาะปลูก ๒๗๐,๕๙๖ ไร่ คาดการณ์ผลผลิตออกสู่ตลาด
- | | | | | | |
|-----------------------|--------|------|-----|------|---------------|
| เดือน มกราคม ๒๕๖๖ | ผลผลิต | ๐.๐๐ | ตัน | ราคา | ๙,๘๐๐ บาท/ตัน |
| เดือน กุมภาพันธ์ ๒๕๖๖ | ผลผลิต | ๐.๐๐ | ตัน | ราคา | ๙,๗๐๐ บาท/ตัน |
- ๕.๖) กุ้งขาว พื้นที่เพาะเลี้ยง ๑๑,๖๒๖.๑๗ ไร่ คาดการณ์ผลผลิตออกสู่ตลาด
- | | | | | | |
|----------------------|--------|---------|-----|------|-----------------|
| เดือนมกราคม ๒๕๖๖ | ผลผลิต | ๓๔๔.๐๖๑ | ตัน | ราคา | ๑๒๙ บาท/๑๐๐ ตัว |
| เดือนกุมภาพันธ์ ๒๕๖๖ | ผลผลิต | ๒๔๐.๗๖ | ตัน | ราคา | ๑๑๗ บาท/๑๐๐ ตัว |
- ๕.๗) เกล็ดทะเล พื้นที่ ๑๘,๘๑๖ ไร่ คาดการณ์ผลผลิตออกสู่ตลาด
- | | | | | | |
|-----------------------|--------|-----------|-----|------|---------------------------------|
| เดือน มกราคม ๒๕๖๖ | ผลผลิต | ๑๓,๐๐๓.๒ | ตัน | ราคา | ๒,๔๐๐ บาท/เกวียน (ราคาเหมาจ้าง) |
| เดือน กุมภาพันธ์ ๒๕๖๖ | ผลผลิต | ๑๒,๘๐๓.๔๑ | ตัน | ราคา | ๒,๒๔๐ บาท/เกวียน (ราคาเหมาจ้าง) |

(ข้อมูลคาดการณ์ : เศรษฐกิจการเกษตรเขต ๑๐ จ.ราชบุรี, เกษตรจังหวัดเพชรบุรี, ประมงจังหวัดเพชรบุรี)

๖. สถานการณ์และการช่วยเหลือภัยพิบัติด้านการเกษตร

๖.๑ สถานการณ์การระบาดของศัตรูพืช ของพืช ๙ ชนิด (ข้อมูล ณ กุมภาพันธ์ ๒๕๖๖)

ได้แก่ ข้าว มันสำปะหลัง มะพร้าว ทุเรียน สับปะรด อ้อย ข้าวโพด ลำไย และยางพารา พบการระบาด ดังนี้

๑) มะพร้าว พื้นที่ปลูก ๒๘,๓๐๗ ไร่ (ไม่พบการระบาดของโรคมะพร้าว)

พบศัตรูมะพร้าว จำนวน ๔ ชนิด ได้แก่

- ตัวงวงมะพร้าว มีพื้นที่การระบาด ๒ ไร่ (อ.ชะอำ)
- ตัวแรดมะพร้าว มีพื้นที่การระบาด ๘๒.๕ ไร่ (อ.ชะอำ และ อ.เขาย้อย)
- แมลงดำหนามมะพร้าว มีพื้นที่การระบาด ๑๘๖ ไร่ (อ.ชะอำ, เขาย้อย, ท่ายาง, บ้านแหลม และ อ.เมือง)
- หนอนหัวดำมะพร้าว มีพื้นที่การระบาด ๒๗๙ ไร่ (อ.ชะอำ, เขาย้อย, ท่ายาง, บ้านแหลม และ อ.เมือง)

๒) มันสำปะหลัง พื้นที่ปลูก ๑,๙๘๗ ไร่ ไม่มีพื้นที่การระบาดของศัตรูพืช (เพลี้ยแป้งมันสำปะหลัง, เพลี้ยแป้งมันสำปะหลังสีชมพู และโรคโคนเน่าหัวเน่า)

พบโรคใบด่างมันสำปะหลัง มีพื้นที่การระบาด ๑๗๗ ไร่ เกษตรกร ๗ ราย ที่ อ.ชะอำ

- | | | |
|------------|-------------------------------|----------------------------------------------------------------------------------------------------------------------|
| ๓) ข้าว | พื้นที่ปลูกจำนวน ๑๙,๐๐๐ ไร่ | ไม่มีพื้นที่การระบาดของศัตรูพืช (เพลี้ยกระโดดหลังขาว เพลี้ยกระโดด สีน้ำตาลหนอนท่อใบข้าว โรคขอบใบแห้ง และโรคไหม้ข้าว) |
| ๔) ทุเรียน | พื้นที่ปลูกจำนวน ๕,๙๖๖.๙๖ ไร่ | ไม่มีพื้นที่การระบาดของศัตรูพืช (หนอนเจาะเมล็ดทุเรียน และด้วงหนวดยาวเจาะลำต้น) |
| ๕) สับปะรด | พื้นที่ปลูกจำนวน ๗๘,๒๙๙ ไร่ | ไม่มีพื้นที่การระบาดของศัตรูพืช (เพลี้ยแป้ง) |
| ๖) อ้อย | พื้นที่ปลูกจำนวน ๓๓,๐๙๓.๕ ไร่ | ไม่มีพื้นที่การระบาดของศัตรูพืช (โรคใบขาวอ้อย) |
| ๗) ข้าวโพด | พื้นที่ปลูกจำนวน ๔๘ ไร่ | ไม่มีพื้นที่การระบาดของศัตรูพืช (หนอนกระทู้ข้าวโพดลายจุด) |
| ๘) ลำไย | พื้นที่ปลูกจำนวน ๔๓๓.๗๘ ไร่ | ไม่มีพื้นที่ระบาดของศัตรูพืช (เพลี้ยแป้ง) |
| ๙) ยางพารา | พื้นที่ปลูกจำนวน ๒๐,๓๙๐ ไร่ | ไม่มีพื้นที่ระบาดของศัตรูพืช (โรคใบร่วงยางพารา โรคใบร่วงยางพาราชนิดใหม่ โรคเส้นดำ และโรครากขาว) |

แนวทางการควบคุมและป้องกันการระบาดของศัตรูพืช ดังนี้

๑. จัดทำข่าวประชาสัมพันธ์ แจ้งเตือนการระบาดของศัตรูพืช ประชาสัมพันธ์ผ่านเฟสบุ๊ก “กลุ่มอารักขาพืช สำนักงานเกษตรจังหวัดเพชรบุรี” ปิดประกาศ ณ สำนักงานเกษตรอำเภอ ศพก. ศจช. ศดปช. กลุ่มไลน์ต่างๆ อกม. และ สวท.เพชรบุรี

๒. สำนักงานเกษตรอำเภอบันทึกข้อมูลสถานการณ์การระบาดของศัตรูพืชในระบบรายงานของกรมส่งเสริมการเกษตรทุกสัปดาห์

๓. ลงพื้นที่ติดตาม เยี่ยมเยียน สำรวจแปลง และให้คำแนะนำการจัดการศัตรูพืชแก่เกษตรกรอย่างสม่ำเสมอในรูปแบบของคลินิกพืช

๔. ศูนย์จัดการศัตรูพืชชุมชนผลิตขยายศัตรูธรรมชาติและเชื้อจุลินทรีย์เพื่อนำไปใช้ในแปลงอย่างต่อเนื่อง

๕. ประสานศูนย์ส่งเสริมเทคโนโลยีการเกษตรด้านอารักขาพืชจังหวัดสุพรรณบุรี ขอสนับสนุนแตนเบียน และ สารชีวภัณฑ์ ได้แก่ เชื้อราเมตาไรเซียม ให้เกษตรกรนำไปใช้ป้องกันกำจัด

๖.๒ รายงานสถานการณ์ภัยพิบัติด้านการเกษตร จังหวัดเพชรบุรี

- ไม่มี

การบริหารจัดการน้ำจังหวัดเพชรบุรี

- โครงการส่งน้ำและบำรุงรักษาเพชรบุรี ได้กำหนดแผนการส่งน้ำเพื่อการเพาะปลูกพืชในฤดูแล้ง ปี พ.ศ. ๒๕๖๖ ตั้งแต่วันที่ ๑๑ มีนาคม ถึง ๑๔ กรกฎาคม ๒๕๖๖ เป็นพื้นที่ข้าวนาปรัง ๑๐๐,๐๐๐ ไร่ พืชผัก-พืชไร่ ๑,๐๐๐ ไร่ และ ไม้ผล ๓,๐๐๐ ไร่ รวมเป็นพื้นที่ ๑๐๔,๐๐๐ ไร่

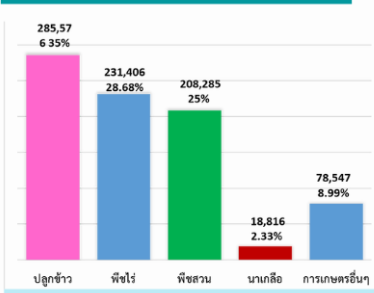
๗. ปัญหา/ข้อเรียกร้องที่เกิดขึ้นในจังหวัด/แนวทางแก้ไข

- จังหวัดเพชรบุรี ไม่มีข้อเรียกร้อง

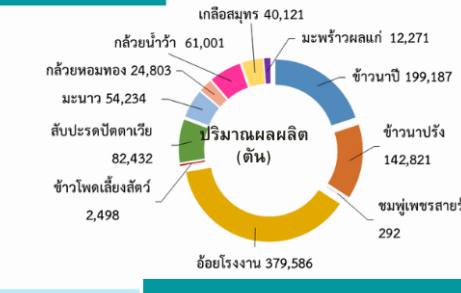
สำนักงานเกษตรและสหกรณ์จังหวัดเพชรบุรี

๗ มีนาคม ๒๕๖๖

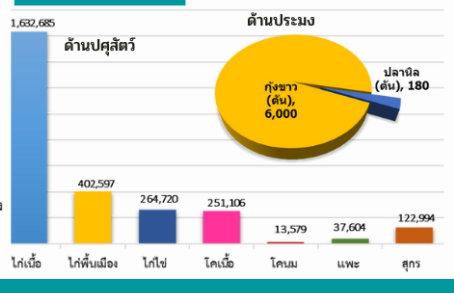
พื้นที่เกษตรกรรม รวม 822,630 ไร่



พืชเศรษฐกิจ



สัตว์เศรษฐกิจ



GPP จังหวัด มูลค่า 71,934 ล้านบาท (ปี 2563)
 ภาคเกษตร 10,089 ล้านบาท
 รายได้เฉลี่ยต่อหัว 143,591 บาท

ประชากร รวม 482,950 คน , 229,092 ครัวเรือน
 ภาคการเกษตร 51,567 ครัวเรือน
 แรงงานภาคเกษตร 129,849 คน

ปริมาณน้ำภาพรวม 514,2867 ล้าน ลบ.ม. 63.50%
 (ณ 28 ก.พ.2566)
ปริมาณน้ำฝนสะสม 3.9 มม. (1 - 28 ก.พ.2566)

สินค้าเด่น / IG

มะนาวเพชรบุรี
 มะนาวพันธุ์แป้น พันธุ์ไข่ และพันธุ์หนง มีเปลือกสีเขียว ผิวเปลือกบาง เนื้อสีขาว รสเปรี้ยวกลมกล่อม ไม่เปรี้ยวจัด หรือเปรี้ยวแหลม มีกลิ่นหอมของมะนาว



ชมพูเพชรสายรุ้ง
 มีผลคล้ายระฆังคว่ำ ตรงกลางป่องเล็กน้อย ผลแก่จัดจะมีเส้นสีแดงและเส้นสีเขียว เนื้อภายในสีขาว แข็งกรอบ รสชาติหวาน สามารถปลูกได้ตลอดปี



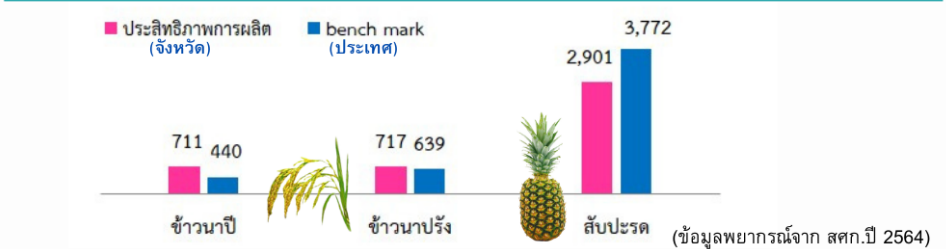
ชมพูแก้วเมืองเพชร
 มีสีน้ำตาลเข้ม กลิ่นหอม น้ำตาลโดนด รสชาติหวานอ่อนๆ ผลิตโดยใช้น้ำตาลโดนดเมืองเพชรเป็นส่วนผสมสำคัญ ทำให้มีรสชาติกลมกล่อม



น้ำตาลโดนดเมืองเพชร
 เป็นน้ำตาลที่ได้จากผลของต้นตาลโดนด มีสีน้ำตาลอ่อนถึงเข้ม เนื้อละเอียด รสหวานนุ่มนวล และมีกลิ่นหอมจากตาลธรรมชาติ



ประสิทธิภาพการผลิตสินค้าเกษตรด้านพืช (กก./ไร่)



เพชรบุรี

Info Graphic

ข้อมูลพื้นฐานจังหวัด

(กุมภาพันธ์ 2566)

ปริมาณสินค้าเกษตรที่ได้รับรองมาตรฐาน

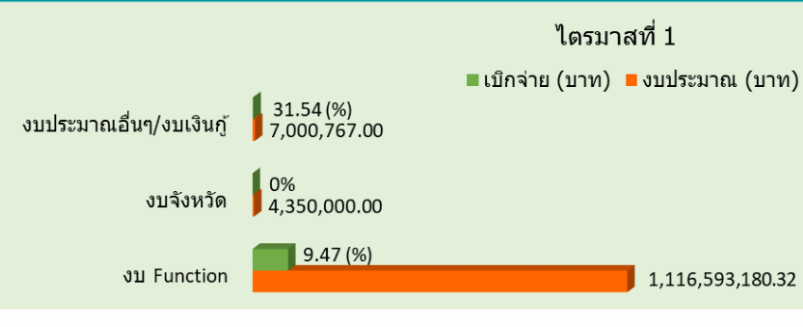
เกษตรอินทรีย์

ข้าวT1 (เตรียมความพร้อม) แบบเดี่ยว 3 แปลง พื้นที่ 22-2-0 ไร่
 ข้าวT2 รับรอง แบบกลุ่ม 8 ราย 14 แปลง พื้นที่ 78 ไร่
 พืช รับรอง 2 ราย /2 แปลง พื้นที่ 52 -1-73 ไร่

GAP (ไร่)

ประเภท	พื้นที่ (ไร่)
ปศุสัตว์ (ฟาร์ม)	335
พืช (ไร่)	1,429.75
ประมง (ไร่)	3,147.89
ข้าว (ไร่)	2,129.50

ปี 2566 มีงบประมาณเพื่อการพัฒนาการเกษตร รวม 1,127,943,947.32 บาท



ภัยพิบัติด้านการเกษตร

การระบาคศัตรูพืช

1) **ศัตรูมะพร้าว** จำนวน 4 ชนิด ได้แก่ **ด้วงแรดมะพร้าว** มีพื้นที่การระบาด 82.5 ไร่ (อ.ชะอำ และ อ.เขาย้อย) **ด้วงงวงมะพร้าว** มีพื้นที่การระบาด 2 ไร่ (อ.ชะอำ) **แมลงค้ำหนามมะพร้าว** มีพื้นที่การระบาด 186 ไร่ (อ.ชะอำ, เขาย้อย, ท่าช้าง, บ้านแหลม และ อ.เมือง) **หนอนหัวดำมะพร้าว** มีพื้นที่การระบาด 279 ไร่ (อ.ชะอำ, เขาย้อย, ท่าช้าง, บ้านแหลม และ อ.เมือง) 2) **ศัตรูมันสำปะหลัง** พบ 1 ชนิด ได้แก่ **โรคใบด่างมันสำปะหลัง** จำนวน 7 ราย พื้นที่ 177 ไร่ (อ.ชะอำ)

การให้ความช่วยเหลือผู้ประกอบการด้านการเกษตร (อุทกภัย)

- จัดทำข่าวประชาสัมพันธ์ แจ้งเตือนการระบาดของศัตรูพืช ประชาสัมพันธ์ผ่านเฟซบุ๊ก "กลุ่มอารักขาพืช สำนักงานเกษตรจังหวัดเพชรบุรี" ปิดประกาศ ณ สำนักงานเกษตรอำเภอ ศพก. ศจช. ศดปช. กลุ่มไลน์ต่างๆ อคม. และ สวท.เพชรบุรี
- สำนักงานเกษตรอำเภอบันทึกข้อมูลสถานการณ์การระบาดของศัตรูพืชในระบบรายงานของกรมส่งเสริมการเกษตรทุกสัปดาห์
- ลงพื้นที่ติดตาม เยี่ยมเยียน สำรวจแปลง และให้คำแนะนำการจัดการศัตรูพืชแก่เกษตรกรอย่างสม่ำเสมอ ในรูปแบบของคลินิกพืช
- ศูนย์จัดการศัตรูพืชชุมชนผลิตขยายศัตรูธรรมชาติและเชื้อจุลินทรีย์เพื่อนำไปใช้ในแปลงอย่างต่อเนื่อง
- ประสานศูนย์ส่งเสริมเทคโนโลยีการเกษตรด้านอารักขาพืชจังหวัดสุพรรณบุรี ขอสนับสนุนแดนเบียน และสารชีวภัณฑ์ ได้แก่ เชื้อราเมตาโรเซียม ให้เกษตรกรนำไปใช้ป้องกันกำจัด