

ข้อมูลพื้นฐานของจังหวัดเพชรบุรี (มีนาคม ๒๕๖๖)

๑. ข้อมูลด้านการเกษตรของจังหวัด

๑.๑ พื้นที่ทั้งหมดของจังหวัดทั้งหมด ๖,๒๒๕.๑๓๘ ตารางกิโลเมตร หรือ ๓,๘๙๐,๗๑๑ ไร่ เป็นพื้นที่เกษตรกรรม ๘๒๒,๖๓๐ ไร่ (๒๑.๑๔% ของพื้นที่ทั้งจังหวัด) แบ่งเป็น

- พื้นที่ปลูกข้าว ๒๘๕,๕๗๖ ไร่ (๓๔.๗๑% ของพื้นที่เกษตรกรรม)
- พืชไร่ ๒๓๑,๔๐๖ ไร่ (๒๘.๑๓% ของพื้นที่เกษตรกรรม)
- พืชสวน ๒๐๘,๒๘๕ ไร่ (๒๕.๓๒% ของพื้นที่เกษตรกรรม)
- นาเกลือ ๑๘,๘๑๖ ไร่ (๒.๒๙% ของพื้นที่เกษตรกรรม)
- การเกษตรอื่นๆ ๗๘,๕๕๗ ไร่ (๙.๕๕% ของพื้นที่เกษตรกรรม) ได้แก่ บ่อปลา บ่อกุ้ง ทุ่งหญ้าเลี้ยงสัตว์ ป่าไม้ โดยมีพื้นที่เกษตรกรรมในเขตชลประทาน ๔๘๑,๙๓๗ ไร่ คิดเป็น ๕๘.๖๒ %

(ที่มา : เกษตรจังหวัดเพชรบุรี, ๒๕๖๕)

๑.๒ สถานการณ์ด้านทรัพยากรการผลิตและแนวโน้ม

๑) ปริมาณน้ำภาพรวมจังหวัดเพชรบุรี ๔๓๒.๑๘๐๑ ล้าน ลบ.ม. ๕๓.๓๗% (ข้อมูล ณ วันที่ ๓๑ มีนาคม ๒๕๖๖)

๒) ปริมาณน้ำฝน ตั้งแต่วันที่ ๑-๓๑ มีนาคม ๒๕๖๖ รวม ๑.๙ มม.

(สะสมทั้งปี ม.ค.-มี.ค.๖๖ รวม ๗.๘ มม.) (สถานีอุตุนิยมวิทยาเพชรบุรี)

๓) ความต้องการใช้น้ำในเขตชลประทานของจังหวัด จำแนกออกเป็น ๔ ด้าน (ข้อมูล ปี ๒๕๖๖)

- อุปโภคบริโภค ๑๔๖.๐๘๘๖ ล้าน.ลบ.ม.
- ระบบนิเวศน์ ๑๕๐.๖๖๖๖ ล้าน.ลบ.ม.
- เกษตรกรรม ๓๐๗.๔๔๖๔ ล้าน.ลบ.ม.
- อุตสาหกรรม ๙.๑๕๘ ล้าน.ลบ.ม.

๔) การใช้ประโยชน์และความเหมาะสมของดินเพื่อการเพาะปลูก (Agri-Map analytic)

- พื้นที่ทำการเกษตรที่เหมาะสม จำนวน ๑,๒๐๙,๖๔๘.๐๙๑ ไร่
- พื้นที่ทำการเกษตรที่ไม่เหมาะสม จำนวน ๗๑๕,๖๓๖.๕๔๑ ไร่

ที่	ชนิดพืช	พื้นที่ทำการเกษตร (ไร่)	
		เหมาะสม (ไร่)	ไม่เหมาะสม (ไร่)
๑	ข้าว	๓๘๙,๑๗๗.๒๔	๔,๐๖๔.๔๕๗
๒	อ้อย	๖๖,๔๒๔.๓๐๑	๕๖.๑๘๔
๔	สับปะรด	๗๕๔,๐๔๖.๕๕๕	๗๑๑,๕๑๕.๙
รวม		๑,๒๐๙,๖๔๘.๐๙๑	๗๑๕,๖๓๖.๕๔๑

(ที่มา: ข้อมูลจากภาพถ่ายดาวเทียม:สถานีพัฒนาที่ดินเพชรบุรี, ๒๕๖๕)

๑.๓ ขนาดเศรษฐกิจของจังหวัด (GPP)

- GPP จังหวัดเพชรบุรี มีมูลค่า ๗๑,๙๓๔ ล้านบาท (ปี ๒๕๖๓) ภาคการเกษตรมูลค่า ๑๐,๐๘๙ ล้านบาท และภาคนอกการเกษตรมูลค่า ๖๑,๘๔๕ ล้านบาท รายได้เฉลี่ยต่อหัว ๑๔๓,๕๙๑ บาท/คน/ปี

- จำนวนประชากร (ปี ๒๕๖๕) รวม ๔๘๒,๙๕๐ คน แบ่งออกเป็น ชาย ๒๓๒,๖๐๑ คน และหญิง ๒๕๐,๓๔๙ คน ๒๒๙,๐๙๒ ครีวเรือน

เป็นภาคเกษตร ๕๑,๕๖๗ ครีวเรือน และแรงงานภาคเกษตร ๑๒๙,๘๔๙ คน (ที่มา: ปกครองจังหวัดเพชรบุรี, สنج.เกษตรจังหวัดเพชรบุรี)

๑.๔ พืชเศรษฐกิจที่สำคัญ (ปีการผลิต ๒๕๖๕/๒๕๖๖) มีดังนี้

๑. ข้าวนาปี	พท.เพาะปลูก	๒๗๐,๕๙๖ ไร่	ปริมาณผลผลิต	๑๙๙,๑๘๗ ตัน	ผลผลิตเฉลี่ย	๗๓๖ กก./ไร่
๒. ข้าวนาปรัง	พท.เพาะปลูก	๑๙๓,๖๕๖ ไร่	ปริมาณผลผลิต	๑๔๒,๘๒๑ ตัน	ผลผลิตเฉลี่ย	๗๓๗ กก./ไร่
๓. อ้อยโรงงาน	พท.เพาะปลูก	๕๔,๔๑๗ ไร่	ปริมาณผลผลิต	๓๗๙,๕๘๖ ตัน	ผลผลิตเฉลี่ย	๘,๐๐๖ กก./ไร่
๔. สับปะรดปัตตาเวีย	พท.เพาะปลูก	๖๓,๘๘๒ ไร่	ปริมาณผลผลิต	๘๒,๔๓๒ ตัน	ผลผลิตเฉลี่ย	๒,๙๙๒ กก./ไร่
๕. มะนาว	พท.เพาะปลูก	๓๘,๖๖๔ ไร่	ปริมาณผลผลิต	๕๔,๒๓๔ ตัน	ผลผลิตเฉลี่ย	๑,๘๘๒ กก./ไร่
๖. กลัวยหอมทอง	พท.เพาะปลูก	๑๒,๓๖๙ ไร่	ปริมาณผลผลิต	๒๔,๘๐๓ ตัน	ผลผลิตเฉลี่ย	๒,๔๖๒ กก./ไร่
๗. กลัวยน้ำว่า	พท.เพาะปลูก	๓๘,๔๗๐ ไร่	ปริมาณผลผลิต	๖๑,๐๐๑ ตัน	ผลผลิตเฉลี่ย	๒,๐๐๗ กก./ไร่
๘. มะพร้าวผลแก่	พท.เพาะปลูก	๑๕,๙๕๓ ไร่	ปริมาณผลผลิต	๑๒,๒๗๑ ตัน	ผลผลิตเฉลี่ย	๙๖๗ กก./ไร่
๙. ข้าวโพดเลี้ยงสัตว์	พท.เพาะปลูก	๔,๒๐๖ ไร่	ปริมาณผลผลิต	๒,๔๙๘ ตัน	ผลผลิตเฉลี่ย	๕๙๔ กก./ไร่
๑๐. ชมพู่เพชรสายรุ้ง	พท.เพาะปลูก	๒๑๒ ไร่	ปริมาณผลผลิต	๒๙๒ ตัน	ผลผลิตเฉลี่ย	๑,๓๙๐ กก./ไร่
๑๑. เกลือสมุทร	พท.เพาะปลูก	๑๘,๘๑๖ ไร่	ปริมาณผลผลิต	๔๐,๑๒๑ ตัน	ผลผลิตเฉลี่ย	๒,๑๓๒ กก./ไร่

(ที่มา : ปฏิทินการผลิตสินค้าเกษตร, ปี ๒๕๖๕)

๑.๕ สัตว์เศรษฐกิจที่สำคัญ มีดังนี้

๑.๕.๑ ด้านปศุสัตว์ ได้แก่

ชนิด	จำนวน (ตัว)	จำนวน เกษตรกร (ราย)	มูลค่าผลผลิต (บาท)	ได้รับมาตรฐานฟาร์ม	
				GAP	GFM
๑. โคเนื้อ	๒๕๑,๑๐๖	๑๔,๔๒๑	๓๑๗,๖๗๑,๒๐๐.๐๐	๓	๑๙๒
๒. โคนม	๑๓,๕๗๙	๓๖๓	๗๒๑,๒๘๓,๐๗๐.๐๐	๑๙๕	๙๕
๓. ไก่เนื้อ	๑,๖๓๒,๖๘๕	๒๒๑	๘๒๗,๔๘๕,๕๗๕.๑๓	๕๐	-
๔. ไก่ไข่	๒๖๔,๗๒๐	๘๕๐	๒๐๑,๗๓๓,๒๙๐.๐๘	๑๓	๘
๕. ไก่พื้นเมือง	๔๐๒,๕๙๗	๑๐,๐๔๒	๒,๐๑๒,๙๙๓,๕๐๐.๐๐	-	๒๖๑
๖. สุกร	๑๒๒,๙๙๔	๑,๑๔๙	๒,๐๑๐,๔๘๖,๐๒๐.๐๐	๖๗	๗๔
๗. แพะ	๓๗,๖๐๔	๘๔๖	๒๕,๕๒๓,๒๐๐.๐๐	๓	๗๗

(ที่มา: สنج.ปศุสัตว์จังหวัดเพชรบุรี, ๒๕๖๕)

- เกษตรกรรวม คือยอดเกษตรกรที่ขึ้นทะเบียนกับกรมปศุสัตว์ เกษตรกร ๑ ราย อาจเลี้ยงสัตว์ได้หลายชนิด จึงไม่อาจใช้ผลรวมจำนวนได้

๑.๕.๒ ด้านประมง ได้แก่

ชนิด	จำนวนเกษตรกร (ราย)	พื้นที่ (ไร่)	ปริมาณ ผลผลิต (ตัน)	ได้รับมาตรฐานฟาร์ม (ฟาร์ม)
				GAP กรมประมง ๒๙๓ ราย, GAP มกษ. ๑๒ ราย พื้นที่เลี้ยง ๒,๖๓๔.๑๘ ไร่
๑. กุ้งขาวแวนนาไม	๖๑๑	๑๑,๖๒๖.๑๗	๖,๐๐๐	GAP กรมประมง ๒๙๓ ราย, GAP มกษ. ๑๒ ราย พื้นที่เลี้ยง ๒,๖๓๔.๑๘ ไร่
๒. ปลานิล	๕๓๗	๒,๐๙๔.๐๗	๑๘๐	GAP กรมประมง ๘ ราย พื้นที่เลี้ยง ๕๑๓.๗๑ ไร่

(ที่มา: สنج.ประมงจังหวัดเพชรบุรี, ๒๕๖๕)

๑.๖ สินค้าเด่น/สินค้า GI ได้แก่

๑) ชมพูเพชร Phet Rose Apple

ลักษณะเด่น “ชมพูเพชร” เป็นชมพูพันธุ์เพชรสายรุ้ง สามารถปลูกได้ ตลอดทั้งปี มีรูปทรงผลคล้ายระฆังคว่ำ ตรงกลางป่องเล็ก น้อย ผลแก่จัดจะมีเส้นสีแดงและเส้นสีเขียว เนื้อภายในสีขาว แข็งกรอบ รสชาติหวาน ปลูกในจังหวัดเพชรบุรี (จังหวัดเพชรบุรีมีพื้นที่เพาะปลูก ๒๑๒ ไร่ ปริมาณผลผลิต ๒๙๒ ตัน)

พื้นที่ปลูกอำเภอเมือง	จำนวน	๖๒ ไร่	เกษตรกร	๖๐ ราย	ผลผลิต	๑๑๐ ตัน
พื้นที่ปลูกอำเภอบ้านแหลม	จำนวน	๘ ไร่	เกษตรกร	๙ ราย	ผลผลิต	๒ ตัน
พื้นที่ปลูกอำเภอยาง	จำนวน	๑๐๗ ไร่	เกษตรกร	๓๗ ราย	ผลผลิต	๑๕๔ ตัน
พื้นที่ปลูกอำเภอบ้านลาด	จำนวน	๒๘ ไร่	เกษตรกร	๒๑ ราย	ผลผลิต	๒๒ ตัน
พื้นที่ปลูกอำเภอแก่งกระจาน	จำนวน	๕ ไร่	เกษตรกร	๑ ราย	ผลผลิต	๒ ตัน

๒) มะนาวเพชรบุรี Phetchaburi Limes

ลักษณะเด่น “มะนาวเพชรบุรี” คือ มะนาวพันธุ์แป้น พันธุ์ไข่ และพันธุ์หนัง มีเปลือกสีเขียว ผิวเปลือกบาง เนื้อสีขาวใส รสเปรี้ยวกลมกล่อม ไม่เปรี้ยวจัดหรือเปรี้ยวแหลม มีกลิ่นหอมของมะนาว ปลูกในพื้นที่จังหวัดเพชรบุรี (จังหวัดเพชรบุรี มีพื้นที่ปลูก ๓๘,๖๖๔ ไร่ มีปริมาณผลผลิต ๕๔,๒๓๔ ตัน)

๓) น้ำตาลโตนดเมืองเพชร Phetchaburi Toddy Palm Sugar

ลักษณะเด่น “น้ำตาลโตนดเมืองเพชร” เป็นน้ำตาลที่ได้จากผลของต้นตาลโตนด เอกลักษณ์ คือมีสีน้ำตาลอ่อนถึง เข้ม เนื้อละเอียด รสหวานนุ่มนวล และมีกลิ่นหอม จากตาลธรรมชาติ จังหวัดเพชรบุรีมีชื่อเสียงในฐานะแหล่งผลิตน้ำตาลจากตาลโตนด แยกเป็น ๒ ประเภท น้ำตาลโตนดสด (น้ำ), ตาลโตนดปึก หรือน้ำตาลอบ (ก้อน) ปัจจุบันจังหวัดเพชรบุรี มีต้นตาลที่ขึ้นทะเบียน รวม ๓๕๘,๕๕๗ ต้น เกษตรกร จำนวน ๙๕๗ ราย ผลผลิตรวม ๒๗,๕๐๓ ตัน ปลูกมากที่สุดที่อำเภอบ้านลาด รองลงมา อำเภอเมือง และอำเภอเขาย้อย ตามลำดับ

(ข้อมูล เกษตรจังหวัดเพชรบุรี, ๒๕๖๕)

๔) ขนมหม้อแกงเมืองเพชร Phetchaburi Custard Pudding

ลักษณะเด่น “ขนมหม้อแกงเมืองเพชร” มีสีน้ำตาลเข้ม กลิ่นหอมน้ำตาลโตนด รสชาติ หวานอ่อนๆ เป็นเอกลักษณ์ ผลิตในพื้นที่จังหวัดเพชรบุรี โดยใช้น้ำตาลโตนดเมืองเพชรเป็นส่วนผสมสำคัญที่ทำให้ขนมหม้อแกงเมืองเพชรมีรสชาติ กลมกล่อม

๑.๗ สินค้า OTOP ๑๐ อันดับ ของจังหวัดเพชรบุรี ได้แก่

๑. ชื่อผลิตภัณฑ์ ข้าวตัง	ชื่อกลุ่ม บริษัทสุคันธา ไทยแสนิค จำกัด
๒. ชื่อผลิตภัณฑ์ กระเป่า หมวก	ชื่อกลุ่ม กลุ่มอาชีพสตรีจักสานบ้านครนารายณ์
๓. ชื่อผลิตภัณฑ์ กระเป่า หมวก	ชื่อกลุ่ม สตรีศิลปอาชีพพิเศษบ้านครนารายณ์ (นารายณ์ สิริ)
๔. ชื่อผลิตภัณฑ์ เกลีสปา	ชื่อกลุ่ม เกลีสปากังหันทอง
๕. ชื่อผลิตภัณฑ์ ขนมหม้อแกง, ข้าวเหนียวตัด	ชื่อกลุ่ม ขนมหวานเมืองเพชร
๖. ชื่อผลิตภัณฑ์ สิ่งข้มงคล	ชื่อกลุ่ม เครื่องประดับไทยประยุกต์
๗. ชื่อผลิตภัณฑ์ อาหารทะเลแปรรูป	ชื่อกลุ่ม สตรีอาสาพัฒนาตำบลบางแก้ว
๘. ชื่อผลิตภัณฑ์ ข้าวแช่	ชื่อกลุ่ม ข้าวแช่แม่เล็ก
๙. ชื่อผลิตภัณฑ์ ลูกตาลเชื่อม	ชื่อกลุ่ม แม่ชินขนมหวานเพชรบุรี
๑๐. ชื่อผลิตภัณฑ์ มะม่วงอบแห้ง,กล้วยตาก	ชื่อกลุ่ม บริษัทไร่ทับทิมสยาม จำกัด

๑.๘ โครงการชุมชนท่องเที่ยว OTOP นวัตวิถี ในจังหวัดเพชรบุรี ได้แก่

๑. ชื่อบ้าน หาดเจ้าสำราญ ชื่อผลิตภัณฑ์เด่น อาหารทะเลแปรรูป, ลูกตาลลอยแก้ว
ม.๒ ต.หาดเจ้าสำราญ อ.เมืองเพชรบุรี
๒. ชื่อบ้าน ตลาด ชื่อผลิตภัณฑ์เด่น น้ำรากบัว, ขนมเปียกกล้วย
ม.๖ ต.หนองจอก อ.ท่ายาง
๓. ชื่อบ้าน ดอนใน ชื่อผลิตภัณฑ์เด่น สบู่ชะคราม, ผ้ามัดย้อมไม้โกงกาง
ม.๒ ต.แหลมผักเบี้ย อ.บ้านแหลม
๔. ชื่อบ้าน น้อย ชื่อผลิตภัณฑ์เด่น ข้าวตูโบราณ, งานไม้ประดิษฐ์
ม.๖ ต.เขาย้อย อ.เขาย้อย
๕. ชื่อบ้าน บางเกตุ ชื่อผลิตภัณฑ์เด่น เค้กนมสดหน้าลูกตาล, เมี่ยงกรอบ
ม.๗ ต.บางเก่า อ.ชะอำ
๖. ชื่อบ้าน น้ำทรัพย์ ชื่อผลิตภัณฑ์เด่น ปลาเขื่อนแก่งกระจาน, เครื่องหนังควาบอย
ม.๙ ต.แก่งกระจาน อ.แก่งกระจาน

๑.๙ สหกรณ์การเกษตร (ที่มา : สหกรณ์จังหวัดเพชรบุรี)

๑) สหกรณ์ภาคการเกษตรในจังหวัดเพชรบุรี จำนวน ๒๖ แห่ง สมาชิกสหกรณ์ ๕๘,๙๖๓ ราย

จำนวนสหกรณ์และจำนวนสมาชิก

ประเภทสหกรณ์	จำนวนสหกรณ์ (แห่ง)	จำนวนสมาชิก (ราย)
สหกรณ์ภาคการเกษตร	๒๖	๖๑,๑๓๕
๑.สหกรณ์การเกษตร	๒๒	๕๗,๕๒๗
๒.สหกรณ์ประมง	๒	๔๔๔
๓.สหกรณ์นิคม	๒	๓,๑๖๔
สหกรณ์ภาคนอกการเกษตร	๖๓	๑๔๙,๙๐๕
๔.สหกรณ์ออมทรัพย์	๘	๑๘,๕๔๕
๕.สหกรณ์ร้านค้า	๐	๑๐๕
๖.สหกรณ์บริการ	๘	๑,๒๕๕
๗.สหกรณ์เครดิตยูเนียน	๔๗	๑๓๐,๐๐๐
รวม	๘๙	๒๑๑,๐๔๐

๒) มูลค่าธุรกิจสหกรณ์ รวม ๑๗,๙๗๗.๔๑ ล้านบาท (ข้อมูล ณ ๓๐ กันยายน ๒๕๖๕)

๒.๑ ธุรกิจสหกรณ์ ๑๗,๙๔๒,๗๐๗,๖๐๖.๖๓ บาท

๒.๒ กลุ่มเกษตรกร ๓๔,๗๐๕,๐๓๑.๐๐ บาท

๓) การจัดขึ้นมาตรฐานคุณภาพสหกรณ์ในจังหวัด (เฉพาะสหกรณ์การเกษตร)

๑. ผ่าน จำนวน ๑๕ แห่ง

๒. ไม่ผ่าน จำนวน ๕ แห่ง

(ไม่นำมาจัดมาตรฐาน ๒ แห่ง)

๔) จำนวนและสมาชิกสถาบันเกษตรกรจังหวัดเพชรบุรี

ที่	สถาบันเกษตรกร	จำนวน (กลุ่ม)	จำนวน (คน)
๑	วิสาหกิจชุมชน	๔๐๙	๖,๓๑๒
๒	กลุ่มส่งเสริมอาชีพเกษตรกร	๔๕	๖๒๘
๓	กลุ่มแม่บ้านเกษตรกร	๕๗	๖๙๖
๔	กลุ่มยุวเกษตรกร	๓๙	๕๖๒
๕	กลุ่มเกษตรกร - เครือข่ายวิสาหกิจชุมชน	-	-
รวมทั้งหมด		๕๕๐	๘,๑๙๘

๒. ข้อมูลการรับรองมาตรฐานสินค้าเกษตรปลอดภัยของจังหวัด

๒.๑ พื้นที่การทำเกษตรอินทรีย์ รวมทั้งจังหวัด ๑๕๕-๕-๒๕ ไร่ เกษตรกร ๑๔ ราย ๒๐ แปลง

ชนิดสินค้า	จำนวนราย/แปลง	จำนวนไร่
๑) ข้าว T๑ (เตรียมความพร้อม) - แบบเดี่ยว (น.ส.ดาร์สลี ธิรังกูร รอดตรวจรับรอง,และเพิ่มการแปรรูป), (นายบรรพต,นายวิโรจน์ ปรับปรุงเตรียมความพร้อม)	๓/๓	๒๒-๒-๐
ข้าว T๒ (รับรองแล้ว) - แบบกลุ่ม (คีร์วงก์-ดงยาง)	๘/๑๔	๗๘
ชนิดสินค้า	จำนวนราย/แปลง	จำนวนไร่
๒) พืช (แปลง) รับรองแล้ว (ชนิดพืช-ผัก อินทผาลัม,ไม้ผลผสมผสาน)	๓/๓	๕๕-๓-๒๕
รวมทั้งสิ้น	๑๔/๒๐	๑๕๕-๕-๒๕

๒.๒ การรับรอง GAP

ชนิดสินค้า	จำนวนราย/แปลง	จำนวนไร่
๑) พืช (แปลง)	๒๐๙/๒๖๘	๑,๔๒๙.๗๕ ไร่
๒) ข้าว GAP	๒๑๓/๒๑๙	๒,๑๒๙.๕ ไร่
๓) ประมง	๓๑๓ ราย	๓,๑๔๗.๘๙ ไร่
๔) ปศุสัตว์	๓๓๕ ฟาร์ม	- ตัว

ที่มา: ศูนย์วิจัยและพัฒนาการเกษตรเพชรบุรี , ศูนย์เมล็ดพันธุ์ข้าวราชบุรี, ประมงจังหวัดเพชรบุรี, ปศุสัตว์จังหวัดเพชรบุรี. ๒๕๖๖.

๓. ผลความก้าวหน้าการดำเนินงานโครงการตามแผนปฏิบัติการด้านการเกษตรและสหกรณ์ของจังหวัดเพชรบุรี ประจำปี ๒๕๖๖ จำนวน ๑๓ กรม ๒๖ หน่วยงาน มีโครงการที่ดำเนินงาน จำนวน ๒๙๒ โครงการ งบประมาณรวมทั้งสิ้น ๑,๑๒๗,๙๔๓,๙๔๗.๓๒ บาท (ข้อมูลไตรมาสที่ ๑ ณ วันที่ ๑๐ มกราคม ๒๕๖๖) แบ่งเป็น

๑. งบประมาณของส่วนราชการต้นสังกัด

๑) งบประมาณรวมทั้งสิ้น ๑,๑๑๖,๕๙๓,๑๘๐.๓๒ บาท ผลการเบิกจ่าย ๑๐๕,๗๖๑,๓๓๓.๒๘ บาท คิดเป็น ร้อยละ ๙.๔๗ จำแนกเป็น งบดำเนินงาน ๗๘,๘๔๐,๖๓๐.๓๒ บาท งบลงทุน ๑,๐๓๗,๗๕๒,๕๕๐.๐๐ บาท รวมทั้งหมด ๒๗๓ โครงการ

๒) ผลการดำเนินงาน

๒.๑) ด้านพืช : เป้าหมาย จำนวน ๗๙ โครงการ อยู่ระหว่างดำเนินการ ๗๘ โครงการ ผลการดำเนินงานแล้วเสร็จ ๑ โครงการ ผลการเบิกจ่าย ๕,๒๔๔,๗๔๒.๘๖ บาท คิดเป็นร้อยละ ๙.๐๔

๒.๒) ด้านปศุสัตว์ : เป้าหมาย จำนวน ๒๐ โครงการ อยู่ระหว่างดำเนินการ ๒๐ โครงการ ผลการเบิกจ่าย ๑,๘๐๒,๒๑๕.๔๘ บาท คิดเป็นร้อยละ ๑๘.๔๘

๒.๓) ด้านประมง : เป้าหมาย จำนวน ๒๕ โครงการ อยู่ระหว่างดำเนินการ ๒๔ โครงการ ผลการดำเนินงานแล้วเสร็จ ๑ โครงการ ผลการเบิกจ่าย ๑,๓๐๐,๙๙๗.๕๙ บาท คิดเป็นร้อยละ ๒๕.๓๘

๒.๔) กลุ่ม/สหกรณ์ : เป้าหมาย จำนวน ๒๔ โครงการ ยังไม่ได้ดำเนินการ ๓ โครงการ อยู่ระหว่างดำเนินการ ๑๙ โครงการ ผลการดำเนินงานแล้วเสร็จ ๒ โครงการ ผลการเบิกจ่าย ๓,๘๕๙,๕๐๙.๘๖ บาท คิดเป็นร้อยละ ๖๖.๒๕

๒.๕) ด้านชลประทาน : เป้าหมาย จำนวน ๑๒๒ โครงการ อยู่ระหว่างดำเนินการ ๑๒๒ โครงการ ผลการเบิกจ่าย ๙๓,๕๕๒,๘๖๗.๔๙ บาท คิดเป็นร้อยละ ๙.๐๑

๒.๖) ด้านอื่นๆ (การบูรณาการระหว่างหน่วยงาน) : เป้าหมาย จำนวน ๓ โครงการ อยู่ระหว่างดำเนินการ ๓ โครงการ ผลการเบิกจ่าย ๑,๐๐๐.๐๐ บาท คิดเป็นร้อยละ ๐.๘๐

๒. งบประมาณจังหวัด

๑) งบประมาณรวมทั้งสิ้น ๔,๓๕๐,๐๐๐.๐๐ บาท (งบดำเนินงาน) รวม ๑ โครงการ

๒) ผลการดำเนินงาน

๒.๑) ด้านชลประทาน : เป้าหมาย จำนวน ๑ โครงการ

๓. งบประมาณอื่นๆ (มกอช. / กองทุนหมุนเวียนฯ / เงินกู้ / สกสว. / กองทุน ส.ป.ก./งบกลุ่มจังหวัด)

๑) งบประมาณรวมทั้งสิ้น ๗,๐๐๐,๗๖๗.๐๐ บาท ผลการเบิกจ่าย ๒,๒๐๘,๐๖๓.๘๒ บาท คิดเป็นร้อยละ ๓๑.๕๔ โดยเป็นงบดำเนินงานทั้ง รวม ๑๘ โครงการ

๒) ผลการดำเนินงาน

๒.๑) ด้านพืช : เป้าหมาย จำนวน ๑๓ โครงการ อยู่ระหว่างดำเนินการ ๑๓ โครงการ ผลการเบิกจ่าย ๗๐,๑๑๓.๐๐ บาท คิดเป็นร้อยละ ๑.๙๐

๒.๒) ด้านประมง : เป้าหมาย จำนวน ๒ โครงการ อยู่ระหว่างดำเนินการ ๒ โครงการ ดำเนินงานแล้วเสร็จ ๒ โครงการ ผลการเบิกจ่าย ๓๔,๗๗๐,๒๘๖.๙๗ บาท คิดเป็นร้อยละ ๓๑.๔๖

๒.๓) ด้านอื่นๆ (การบูรณาการระหว่างหน่วยงาน) : เป้าหมาย จำนวน ๓ โครงการ อยู่ระหว่างดำเนินการ ๓ โครงการ ผลการเบิกจ่าย ๔๕,๐๐๐.๐๐ บาท คิดเป็นร้อยละ ๑๕.๔๔

หมายเหตุ : ยังไม่ดำเนินการ เนื่องจากบางโครงการต้องสอดคล้องกับฤดูกาลผลิตของพืช และช่วงเวลาที่เหมาะสมกับกลุ่มเป้าหมาย เพื่อให้บรรลุวัตถุประสงค์ของโครงการ

๔. ผลการดำเนินงานโครงการตามนโยบายสำคัญของกระทรวงเกษตรและสหกรณ์ ปี ๒๕๖๖ (สรุปโดยย่อ...)

๑. การบริหารจัดการแหล่งน้ำทั้งระบบ

ผลการเบิกจ่ายงบประมาณรวม

งบประมาณทั้งหมด ๑,๐๒๒,๑๗๐,๒๐๐ บาท เบิกจ่ายแล้ว ๙๒,๑๐๐,๒๗๔.๗๖ บาท คิดเป็นร้อยละ ๙.๐๑

ผลการดำเนินงาน

๑. การจัดหาแหล่งน้ำ/เพิ่มพื้นที่ชลประทาน/ป้องกันและบรรเทาภัยจากน้ำ/การบริหารจัดการน้ำ/การปรับปรุงงานชลประทาน (ซ่อมแซมคอนกรีตตาดคลองส่งน้ำ, ซ่อมแซมท่อส่งน้ำพร้อมอาคารประกอบอื่นๆ, ซ่อมแซมบำรุงรักษาระบบชลประทาน/คลองส่งน้ำ, ซ่อมแซมอาคารน้ำตก, ซ่อมแซม ปตร.คันกั้นน้ำเค็ม, สร้างประตูระบายน้ำ, บำรุงทางลำเลียง, ปรับปรุงท่อลอดถนน, ขุดลอกตะกอนดิน, กำจัดวัชพืชคลองส่งน้ำ) พื้นที่รับประโยชน์ ๙๑๒,๗๕๔ ไร่ จำนวน ๑๑๓ แห่ง อยู่ระหว่างดำเนินการ งบประมาณ ๑,๐๒๑,๖๑๑,๒๐๐.๐๐ บาท เบิกจ่ายแล้ว ๙๑,๕๗๒,๗๗๔.๗๖ บาท คิดเป็นร้อยละ ๘.๙๖

๒. ประชุมเกษตรกรกลุ่มบริหารการใช้น้ำชลประทาน (โครงการส่งน้ำและบำรุงรักษาเพชรบุรี) จำนวน ๒๕ กลุ่ม และกำหนดพื้นที่การเพาะปลูกพืชฤดูแล้ง ปี ๒๕๖๖ เป็นพื้นที่นาข้าว ๑๐๐,๐๐๐ ไร่ พืชไร่พืชผัก ๑,๐๐๐ ไร่ และไม้ผล ๓,๐๐๐ ไร่ รวมพื้นที่ ๑๐๔,๐๐๐ ไร่ โดยจะเริ่มส่งน้ำตั้งแต่วันที่ ๑๑ มีนาคม - ๑๔ กรกฎาคม ๒๕๖๖

๓. โครงการแหล่งน้ำในไร่นานอกเขตชลประทาน ขนาด ๑,๒๖๐ ลบ.ม. (สถานีพัฒนาที่ดินเพชรบุรี) เป้าหมาย ๒๕ แห่ง และเกษตรกรได้ใช้ประโยชน์น้ำในสระ ๒๕ ครัวเรือน ดำเนินการแล้ว ๒๕ แห่ง คิดเป็นร้อยละ ๑๐๐ งบประมาณ ๕๑๕,๐๐๐.๐๐ บาท เบิกจ่ายแล้ว ๕๑๕,๐๐๐ บาท คิดเป็นร้อยละ ๑๐๐ ดังนี้

๑) อ่างเก็บน้ำ	จำนวน	๘	แห่ง
๒) อ่างเก็บน้ำ	จำนวน	๒	แห่ง
๓) อ่างเก็บน้ำ	จำนวน	๘	แห่ง
๔) อ่างเก็บน้ำ	จำนวน	๗	แห่ง

๔. โครงการส่งเสริมการเพิ่มประสิทธิภาพการใช้น้ำในระดับไร่นา (สำนักงานเกษตรจังหวัดเพชรบุรี) เป้าหมาย ๕๐ ราย เกษตรกรปลูกกล้วยหอมทอง อ่างเก็บน้ำ จังหวัดเพชรบุรี

- อบรมเกษตรกรในหลักสูตรการใช้น้ำอย่างรู้คุณค่า, หลักการให้น้ำเบื้องต้น และการดูแลรักษาพืชช่วงน้ำน้อย โดยถ่ายทอดความรู้ให้กับเกษตรกรเพื่อที่จะนำความรู้ที่ได้ไปปรับประยุกต์ใช้กับการให้น้ำในแปลงของตนเองได้อย่างมีประสิทธิภาพ ลดการสูญเสียโดยไม่จำเป็น เพื่อการใช้น้ำอย่างรู้คุณค่าและเต็มประสิทธิภาพ ดำเนินการแล้ว ๕๐ ราย คิดเป็นร้อยละ ๑๐๐

- จัดทำแปลงเรียนรู้การเพิ่มประสิทธิภาพการใช้น้ำในระดับไร่นา เป้าหมาย ๑ แปลง ในพื้นที่อ่างเก็บน้ำ จังหวัดเพชรบุรี ดำเนินการในช่วงเดือนพฤษภาคม ๒๕๖๖

๒. ส่งเสริมเกษตรกรรายยั่งยืน

ผลการเบิกจ่ายงบประมาณรวม

งบประมาณทั้งหมด ๗๘๒,๔๙๓ บาท เบิกจ่ายแล้ว ๓๑๘,๙๑๗.๑๐ บาท คิดเป็นร้อยละ ๔๐.๗๖

ผลการดำเนินงาน

๑. เกษตรทฤษฎีใหม่

๑. โครงการพัฒนาเกษตรกรรายยั่งยืน (เกษตรทฤษฎีใหม่) (สำนักงานเกษตรและสหกรณ์จังหวัดเพชรบุรี) เป้าหมาย ๑๔ ราย ดำเนินการจัดฝึกอบรมเกษตรกรโครงการพัฒนาเกษตรกรรายยั่งยืน (เกษตรทฤษฎีใหม่) ประจำปีงบประมาณ พ.ศ. ๒๕๖๖ ประกอบด้วย ๗ วิชา ได้แก่ เกษตรกรรมยั่งยืนตามหลักปรัชญาของเศรษฐกิจพอเพียง, การส่งเสริมอาชีพด้านพืช/ข้าว/หม่อนไหม, การส่งเสริมอาชีพด้านปศุสัตว์, การส่งเสริมอาชีพด้านประมง, การทำบัญชีครัวเรือน, การปรับปรุงบำรุงดิน และการเตรียมความพร้อมสู่การรับรองมาตรฐานสินค้าเกษตร ดำเนินการเสร็จเรียบร้อยแล้ว

๒. ส่งเสริมความรู้ด้านการเพาะเลี้ยงสัตว์น้ำและสนับสนุนพันธุ์สัตว์น้ำ (สำนักงานประมงจังหวัดเพชรบุรี) เป้าหมาย ๑๔ ราย ในพื้นที่อำเภอแก่งกระจาน อำเภอเขาย้อย อำเภอบ้านลาด และอำเภอชะอำ พร้อมสนับสนุนพันธุ์ปลาชนิด ขนาด ๕ - ๗ ซม. รายละเอียด ๑,๐๐๐ ตัว และอาหารปลาชนิดพืช รายละเอียด ๑ กระสอบดำเนินการเสร็จเรียบร้อยแล้ว

๓. พัฒนาผู้นำเครือข่ายเศรษฐกิจพอเพียงและพัฒนาผลิตภัณฑ์และการตลาดกลุ่มเครือข่าย (สำนักงานปศุสัตว์จังหวัดเพชรบุรี) ถ่ายทอดความรู้และอบรมเพื่อให้เกษตรกรในโครงการที่เป็นผู้นำ ตามธรรมชาติตามหลักสูตรผู้นำหลักปรัชญาเศรษฐกิจพอเพียง มีความสามารถคิดได้ ทำเป็น แก้ปัญหาได้ เป้าหมาย จำนวน ๑๕๓ ราย ดำเนินการเสร็จเรียบร้อยแล้ว

๔. ชักซ้อมการจัดทำบัญชีแก่ครัวบัญชี (สำนักงานตรวจบัญชีสหกรณ์เพชรบุรี) เป้าหมาย ๑ ราย คือ นายสุเวต พรหมมีเดช หมู่ ๕ บ้านไร่เหมือง ตำบลท่าเสน อำเภอบ้านลาด จังหวัดเพชรบุรี ดำเนินการเสร็จเรียบร้อยแล้ว

๕. อบรมการจัดทำบัญชีต้นทุนประกอบอาชีพแก่เกษตรกร (สำนักงานตรวจบัญชีสหกรณ์เพชรบุรี) เป้าหมาย ๒๕ ราย ดำเนินการ ๒๕ ราย คิดเป็นร้อยละ ๑๐๐

๖. กำกับ แนะนำ และติดตามจัดทำบัญชีต้นทุนประกอบอาชีพแก่เกษตรกร (สำนักงานตรวจบัญชีสหกรณ์เพชรบุรี) เป้าหมาย ๑๗ ราย ดำเนินการช่วงเดือนพฤษภาคม ๒๕๖๖

๗. ส่งเสริมและพัฒนาเกษตรกรทฤษฎีใหม่ในเขตปฏิรูปที่ดิน (สำนักงานการปฏิรูปที่ดินจังหวัดเพชรบุรี)

- อบรมขั้น ๑ เกษตรกรปี ๒๕๖๖ จำนวน ๒๐ ราย หลักสูตร “เกษตรกรทฤษฎีใหม่โดยการน้อมนำปรัชญาของเศรษฐกิจพอเพียงมาประยุกต์ใช้ และการเตรียมความพร้อมสู่การปฏิบัติทางการเกษตรที่ดี (GAP)” ณ ศาลาหมู่บ้าน หมู่ที่ ๕ ตำบลหนองหญ้าปล้อง อำเภอหนองหญ้าปล้อง จังหวัดเพชรบุรี เกษตรกรในเขตปฏิรูปที่ดินอำเภอหนองหญ้าปล้อง ดำเนินการเสร็จเรียบร้อยแล้ว และสนับสนุนปัจจัยการผลิตแก่เกษตรกรที่เข้าร่วมโครงการฯ ดำเนินการในช่วงเดือนมิถุนายนถึงเดือนสิงหาคม ๒๕๖๖

- อบรมและสนับสนุนปัจจัยการผลิต ขั้น ๒ ปี ๒๕๖๕ จำนวน ๑ กลุ่ม ๑๒ ราย ณ ตำบลหนองปรัง อำเภอเขาย้อย ดำเนินการเสร็จเรียบร้อยแล้ว

- อบรมและสนับสนุนปัจจัยการผลิต ขั้น ๓ ปี ๒๕๖๔ จำนวน ๑ กลุ่ม ๑๐ ราย ณ ตำบลหนองหญ้าปล้อง อำเภอหนองหญ้าปล้อง ดำเนินการเสร็จเรียบร้อยแล้ว

๒. วนเกษตร

การส่งเสริมระบบวนเกษตรในเขตปฏิรูปที่ดิน (สำนักงานการปฏิรูปที่ดินจังหวัดเพชรบุรี) เป้าหมายจำนวน ๒๑ ราย พื้นที่ ๒๐๐ ไร่ เกษตรกรในเขตปฏิรูปที่ดิน หมู่ ๓ ตำบลหนองหญ้าปล้อง อำเภอหนองหญ้าปล้อง และหมู่ ๕ ตำบลหนองปรัง อำเภอเขาย้อย จังหวัดเพชรบุรี ดำเนินการอบรมและศึกษาดูงาน ณ สวนลุงวิเชียร อำเภอปากท่อ จังหวัดราชบุรี เพื่อรับฟังการบรรยายความรู้เกี่ยวกับการปลูกและการดูแลไม้ผล การขยายพันธุ์ไม้ การวางแผนการปลูกพืชในแปลงเกษตรผสมผสาน การเลี้ยงปลาน้ำจืดในกระชัง การทำเกษตรกรรมในรูปแบบเกษตรอินทรีย์ และการแปรรูปผลผลิตทางการเกษตร (กล้วยฉาบปรุงรส) พร้อมทั้งเยี่ยมชมแปลง และในช่วงบ่ายเข้าอบรมและศึกษาดูงาน ณ ศูนย์ศึกษาวิธีการฟื้นฟูที่ดินเสื่อมโทรมเขาชะงุ้มฯ อำเภอโพธาราม จังหวัดราชบุรี เพื่อรับฟังเพื่อรับฟังการบรรยายความรู้เกี่ยวกับ แปลงเรียนรู้เกษตรทฤษฎีใหม่ ป่า ๓ อย่าง ประโยชน์ ๔ อย่าง การลดต้นทุนการผลิต (ปุ๋ยหมัก/ปุ๋ยอินทรีย์น้ำ/จุลินทรีย์สังเคราะห์แสง) การเพาะเลี้ยงไส้เดือน เพื่อทำปุ๋ยมูลไส้เดือน และการปรุงดินให้เหมาะสมต่อการทำเกษตร ดำเนินการเสร็จเรียบร้อยแล้ว และสนับสนุนปัจจัยการผลิตแก่เกษตรกรที่เข้าร่วมโครงการฯ ดำเนินการในช่วงเดือนพฤษภาคมถึงเดือนสิงหาคม ๒๕๖๖

๓. เกษตรอินทรีย์

๑. การยกระดับคุณภาพมาตรฐานสินค้าพืช ตรวจรับรองแหล่งผลิตพืชอินทรีย์ (ศูนย์วิจัยและพัฒนาการเกษตรเพชรบุรี) เป้าหมาย ๑๖ แปลง ดำเนินการแล้ว ๑๗ แปลง ดำเนินการได้เกินเป้าหมายร้อยละ ๖.๒๕

๒. การตรวจเก็บตัวอย่างพืชอินทรีย์เพื่อวิเคราะห์หาสารเคมีตกค้าง (ศูนย์วิจัยและพัฒนาการเกษตรเพชรบุรี) จำนวน ๒ ตัวอย่าง ดำเนินการช่วงเดือนเมษายน - พฤษภาคม ๒๕๖๖

๓. การอบรมเกษตรกรเข้าสู่มาตรฐานเกษตรกรอินทรีย์ (รายใหม่) (สำนักงานเกษตรจังหวัดเพชรบุรี) เป้าหมาย ๒๓ ราย ดำเนินการ ๒๓ ราย คิดเป็นร้อยละ ๑๐๐

๔. การอบรมเกษตรกรเข้าสู่มาตรฐานเกษตรกรอินทรีย์และศึกษาดูงาน (รายเดิมปี ๒๕๖๕) (สำนักงานเกษตรจังหวัดเพชรบุรี) เป้าหมาย ๑๗ ราย ดำเนินการ ๑๗ ราย คิดเป็นร้อยละ ๑๐๐

๕. ติดตาม ให้คำปรึกษา ประเมินแปลงเบื้องต้น และสนับสนุนปัจจัยการผลิตเกษตรกรอินทรีย์ (สำนักงานเกษตรจังหวัดเพชรบุรี) เป้าหมาย ๔๐ แปลง ดำเนินการช่วงเดือนพฤษภาคม ๒๕๖๖

๖. การตรวจติดตามเยี่ยมเยียนโครงการส่งเสริมการผลิตข้าวอินทรีย์ (ศูนย์เมล็ดพันธุ์ข้าวราชบุรี) เป้าหมาย ๑ กลุ่ม คือ กลุ่มส่งเสริมการผลิตข้าวอินทรีย์ คีรีวงก์-ตยาง สมาชิก ๘ ราย ๑๔ แปลง พื้นที่ ๗๘ ไร่ ปลูกข้าวไรซ์เบอร์รี่ หอมมะลิ ชัยนาท ๑ ได้รับการรับรองการผลิตข้าวอินทรีย์ ปี ๒๕๖๔ โดยในปี ๒๕๖๖ ศูนย์เมล็ดพันธุ์ข้าวราชบุรี ได้แจ้งกรมการข้าว เรื่องขอยกเลิกการผลิตข้าวอินทรีย์แบบกลุ่ม เนื่องจากมีสมาชิกในกลุ่มบางรายใช้สารเคมี อยู่ระหว่างกรมการข้าวพิจารณา และใบรับรองแบบกลุ่มจะหมดอายุในปี ๒๕๖๗ ซึ่งกลุ่มฯ ไม่ประสงค์ขอตรวจต่ออายุ

๗. การปลูกข้าวอินทรีย์รายเดี่ยว (ศูนย์เมล็ดพันธุ์ข้าวราชบุรี) เป้าหมาย ๓ ราย พื้นที่ ๔๑ ไร่

๑) อยู่ระหว่างรวบรวมเอกสารเพื่อเสนอเข้าสู่ระยะปรับเปลี่ยน (ใหม่)

๑. นายบรรพต มามาก หมู่ ๕ ตำบลถ้ำรงค์ อำเภอบ้านลาด จังหวัดเพชรบุรี

จำนวน ๓ ไร่ ปลูกข้าวพันธุ์ไรซ์เบอร์รี่

๒. นายวิโรจน์ พันธน์นันท หมู่ ๒ ตำบลห้วยซ้อง อำเภอบ้านลาด จังหวัดเพชรบุรี

จำนวน ๑๒ ไร่ ปลูกข้าวพันธุ์ไรซ์เบอร์รี่กับขาวดอกมะลิ

๒) อยู่ระหว่างระยะปรับเปลี่ยน ปี ๒

๑. นางสาวคำรัสสิริ ถิริงกูร หมู่ ๕ ตำบลธงชัย อำเภอเมือง จังหวัดเพชรบุรี

จำนวน ๒๖ ไร่ ปลูกข้าวพันธุ์หอมมะลิดำ/หอมมะลิแดง/กข ๔๙ ปลายเดือนมีนาคม - เมษายน

๒๕๖๖ กองตรวจสอบและรับรองมาตรฐาน กรมการข้าว เข้าตรวจสอบอีก ๑ ครั้ง พร้อมทั้งให้ การรับรองแบบการแปรรูปและคัดบรรจุ

๘. การส่งเสริมปศุสัตว์อินทรีย์ (สำนักงานปศุสัตว์จังหวัดเพชรบุรี) ฝึกอบรมเชิงปฏิบัติการหลักสูตรส่งเสริมการทำปศุสัตว์อินทรีย์ เป้าหมาย ๒๐ ราย ดำเนินการช่วงเดือนเมษายน ๒๕๖๖

๙. การเตรียมความพร้อมเข้าสู่ระบบการรับรองเกษตรกรอินทรีย์แบบมีส่วนร่วม (PGS) ด้านปศุสัตว์(สำนักงานปศุสัตว์จังหวัดเพชรบุรี) เป้าหมาย ๔ ราย ดำเนินการช่วงเดือนเมษายน ๒๕๖๖

๑๐. การตรวจเยี่ยมประชาสัมพันธ์รับรองมาตรฐานฟาร์มปศุสัตว์อินทรีย์ (สำนักงานปศุสัตว์จังหวัดเพชรบุรี) เป้าหมาย ๑ แห่ง ดำเนินการช่วงเดือนเมษายน ๒๕๖๖

๑๑. การจัดทำข้อมูลสารสนเทศสู่การรับรองมาตรฐานเกษตรกรอินทรีย์แบบมีส่วนร่วม (PGS) (สถานีพัฒนาที่ดินเพชรบุรี) จำนวน ๗ กลุ่ม อยู่ระหว่างดำเนินการจัดทำข้อมูลลงในระบบ คือ

๑) สหกรณ์ (ขั้นที่ ๑) ตำบลบางครก อำเภอบ้านแหลม

๒) เครือข่ายขับเคลื่อนเกษตรกรอินทรีย์เพชรบุรี ๑ (ขั้นที่ ๒) ตำบลบางขุนไทร อำเภอบ้านแหลม

๓) เกษตรอินทรีย์บ้านหนองหมู (ขั้นที่ ๒) ตำบลปึกเตียน อำเภอท่ายาง

๔) วิสาหกิจชุมชนสหพันธ์เกษตรกรเพชรน้ำหนึ่ง (ขั้นที่ ๒) ตำบลกลัดหลวง อำเภอท่ายาง

๕) เกษตรอินทรีย์บ้านวังนางवल (ขั้นที่ ๒) ตำบลสองพี่น้อง อำเภอแก่งกระจาน

๖) เกษตรอินทรีย์บ้านวังวน (ขั้นที่ ๒) ตำบลสองพี่น้อง อำเภอแก่งกระจาน

๗) วิสาหกิจชุมชนเกษตรกรอินทรีย์วิถีพอเพียงตำบลช่องสะแก (ขั้นที่ ๒) ตำบลช่องสะแก อำเภอเมืองเพชรบุรี

๔. เกษตรปลอดภัย

GAP ด้านพืช ๕๘๑ แปลง ข้าว ๕ แปลง ปศุสัตว์ ๑๔๑ แห่ง ประมง ๑๒ ราย

๑. การตรวจสอบเพื่อรับรองมาตรฐานตามระบบการจัดการคุณภาพ GAP (ศูนย์วิจัยและพัฒนาการเกษตรเพชรบุรี) เป้าหมาย ๓๘๕ แปลง ดำเนินการแล้ว ๑๖๐ แปลง คิดเป็นร้อยละ ๔๑.๕๖

๒. การตรวจเก็บตัวอย่างพืชเพื่อตรวจวิเคราะห์สารพิษตกค้าง (ศูนย์วิจัยและพัฒนาการเกษตรเพชรบุรี) จำนวน ๖ ตัวอย่าง ดำเนินการแล้ว ๒ ตัวอย่าง คิดเป็นร้อยละ ๓๓.๓๓

๓. การอบรมเกษตรกรเข้าสู่มาตรฐาน GAP และศึกษาดูงาน (สำนักงานเกษตรจังหวัดเพชรบุรี) เป้าหมาย ๖๐ ราย ดำเนินการแล้ว ๖๐ คิดเป็นร้อยละ ๑๐๐

๔. การติดตาม ให้คำปรึกษา ประเมินแปลงเบื้องต้น และสนับสนุนการจัดการและพัฒนาผลผลิตสินค้าเกษตร GAP ในขั้นต้น (สำนักงานเกษตรจังหวัดเพชรบุรี) เป้าหมาย ๖๐ ราย ดำเนินการแล้ว ๑๐ ราย คิดเป็นร้อยละ ๑๖.๖๗

๕. สนับสนุนการจัดการและพัฒนาผลผลิตสินค้าเกษตร GAP ในขั้นต้น (สำนักงานเกษตรจังหวัดเพชรบุรี) เป้าหมาย ๖๐ ราย ดำเนินการในช่วงเดือนสิงหาคม ๒๕๖๖

๖. การส่งเสริมการทำเกษตรปลอดภัยในเขตนิคมสหกรณ์ (สำนักงานสหกรณ์จังหวัดเพชรบุรี) คือ สหกรณ์นิคมท่ายาง จำกัด และสหกรณ์นิคมชะอำ จำกัด เป้าหมาย ๔๐ ราย ดังนี้ (รอกการจัดสรรงบประมาณ)

- จัดอบรมหลักสูตร การเตรียมความพร้อมเพื่อยื่นขอรับรองมาตรฐาน GAP/ PGS และมาตรฐานเกษตรอินทรีย์ และหลักสูตร การตรวจสอบสารเคมีตกค้างในผลผลิต

- แนะนำ ส่งเสริม กำกับ ติดตาม กลุ่มเป้าหมายเพื่อดำเนินการตามโครงการและจัดทำฐานข้อมูล

๗. การสนับสนุนการทำเกษตรปลอดภัยสำหรับสินค้าผักและผลไม้ (สำนักงานสหกรณ์จังหวัดเพชรบุรี) คือ สหกรณ์การเกษตรท่ายาง จำกัด และสหกรณ์การเกษตรหุบกะพง จำกัด เป้าหมาย ๘๑ ราย ดังนี้

- จัดอบรมหลักสูตร การจัดทำมาตรฐานเกษตรปลอดภัยเพื่อขอรับรองแบบกลุ่ม ดำเนินการเสร็จเรียบร้อยแล้ว

- แนะนำ ส่งเสริม กำกับ ติดตาม กลุ่มเป้าหมายเพื่อดำเนินการตามโครงการและจัดทำฐานข้อมูล ดำเนินการแล้ว ๖๐ ราย คิดเป็นร้อยละ ๗๔.๐๗

๖. การยกระดับคุณภาพมาตรฐานสินค้าข้าว ตรวจสอบและรับรองระบบมาตรฐานข้าว (GAP Grain) (ศูนย์เมล็ดพันธุ์ข้าวราชบุรี) เป้าหมาย ๕ แปลง ๒๒๓ ราย พื้นที่ ๓,๑๘๐.๒๕ ไร่ รอกเกษตรกรปลูกข้าว คือ

แปลงใหญ่ข้าวตำบลบางครก อำเภอบ้านแหลม

แปลงใหญ่ข้าวตำบลบางจาน อำเภอมืองเพชรบุรี

แปลงใหญ่ข้าวตำบลดอนยาง อำเภอมืองเพชรบุรี

แปลงใหญ่ข้าวตำบลไร่มะขาม อำเภอบ้านลาด

แปลงใหญ่ข้าวตำบลบางแก้ว อำเภอบ้านแหลม

๗. การตรวจติดตามและตรวจต่ออายุ สถานประกอบการที่ได้รับการตรวจประเมินมาตรฐานฟาร์ม GAP (สำนักงานปศุสัตว์จังหวัดเพชรบุรี) เป้าหมาย ๑๔๑ แห่ง ดำเนินการแล้ว ๖๕ แห่ง คิดเป็นร้อยละ ๔๖.๐๙

๘. การตรวจสอบและรับรองคุณภาพสินค้าประมง (สำนักงานประมงจังหวัดเพชรบุรี/) ดำเนินการเตรียมความพร้อมเกษตรกร (รายใหม่) เข้าสู่มาตรฐานฟาร์มเพาะเลี้ยงสัตว์น้ำ เป้าหมาย ๑๒ ราย ดำเนินการแล้ว ๑๒ ราย คิดเป็นร้อยละ ๑๐๐

๙. การตรวจรับรองสินค้าเกษตรในเขตปฏิรูปที่ดินตามมาตรฐาน GAP (สำนักงานการปฏิรูปที่ดินจังหวัดเพชรบุรี) จำนวน ๑๕ ราย พื้นที่ตำบลหนองปรัง อำเภอยาย้อย , ตำบลหนองหญ้าปล้อง ตำบลท่าตะคร้อ อำเภอนองหญ้าปล้อง และตำบลกุดหลวง อำเภอยาย้อย ดำเนินการช่วงเดือนเมษายน ๒๕๖๖

๓. การพัฒนาช่องทางการตลาด

ผลการเบิกจ่ายงบประมาณรวม จำนวน ๒๓,๐๐๐.๐๐ บาท เบิกจ่ายแล้ว ๑๓,๐๐๐.๐๐ บาท คิดเป็นร้อยละ ๕๖.๕๒

๑. ส่งเสริมการพัฒนาาระบบตลาดภายในสำหรับสินค้าเกษตร (สำนักงานเกษตรจังหวัดเพชรบุรี) ดำเนินการพัฒนาความรู้และศักยภาพในการจัดการธุรกิจเกษตรและโลจิสติกส์ จำนวน ๑๐ ราย ณ ตลาดกลางสหกรณ์การเกษตรบ้านลาด อำเภอบ้านลาด จังหวัดเพชรบุรี ดำเนินการเสร็จเรียบร้อยแล้ว

๒. ส่งเสริมการพัฒนาตลาด (สำนักงานเกษตรจังหวัดเพชรบุรี) ในการบริหารจัดการพื้นที่จำหน่ายสินค้า และการบรรจุภัณฑ์ที่โดดเด่น ณ ตลาดกลางสหกรณ์การเกษตรบ้านลาด อำเภอบ้านลาด จังหวัดเพชรบุรี ดำเนินการช่วงเดือนเมษายน ๒๕๖๖

๓. แนะนำและส่งเสริมการพัฒนาตลาด (สำนักงานเกษตรและสหกรณ์จังหวัดเพชรบุรี) ในการบริหารจัดการพื้นที่จำหน่ายสินค้า และการบรรจุภัณฑ์ที่โดดเด่น ณ ตลาดเกษตรกรบริเวณหน้าศาลหลักเมืองจังหวัดเพชรบุรี อำเภอเมืองเพชรบุรี จังหวัดเพชรบุรี เปิดวันอังคาร

๔. ส่งเสริมการแปรรูปเพื่อเพิ่มมูลค่าให้กับสินค้าเกษตร (ศูนย์หม่อนไหมเฉลิมพระเกียรติสมเด็จพระนางเจ้าสิริกิติ์ พระบรมราชินีนาถ กาญจนบุรี) ส่งเสริมการผลิตผ้าไหมไทยตรานกยูงพระราชทาน จำนวน ๓ แห่ง คือ

๑) กลุ่มทอผ้ากะเหรี่ยงโปว์บ้านสองพี่น้อง ตำบลสองพี่น้อง อำเภอแก่งกระจาน จังหวัดเพชรบุรี

๒) กลุ่มทอผ้าดอนขุนห้วย ตำบลดอนขุนห้วย อำเภอชะอำ จังหวัดเพชรบุรี

๓) กลุ่มศิลปชีพทอผ้าบ้านโป่งลึก-บางกลอย ตำบลห้วยแม่เพรียง อำเภอแก่งกระจาน จังหวัดเพชรบุรี

เป้าหมายผลิตผ้าไหมไทยตรานกยูงพระราชทาน ๔๒๐ เมตร ดำเนินการแล้ว ๓๕๒.๔๘ เมตร คิดเป็นร้อยละ ๘๓.๙๒

๕. การพัฒนาศักยภาพการดำเนินธุรกิจของสหกรณ์ กลุ่มเกษตรกรและธุรกิจชุมชน(สำนักงานสหกรณ์จังหวัดเพชรบุรี) ณ สหกรณ์นิคมท่ายาง จำกัด จัดฝึกอบรมให้ความรู้การขยายช่องทางการตลาดและจัดหาตลาดใหม่เพิ่มจำหน่ายผลิตภัณฑ์อาหารสัตว์โคขุน/โคเนื้อ ดำเนินการช่วงเดือนพฤษภาคม ๒๕๖๖

๖. แนะนำ ส่งเสริม สหกรณ์นำสินค้ามาจำหน่ายในตลาดออนไลน์ (สำนักงานสหกรณ์จังหวัดเพชรบุรี) จำนวน ๓ สหกรณ์ คือ

๑) สหกรณ์การเกษตรหุบกะพง จำกัด เข้าร่วมจำหน่ายผลิตภัณฑ์ป่านศรนารายณ์ หุบกะพงผ่านตลาดออนไลน์ โดยสมัครขายใน Lazada seller, เพจป่านศรนารายณ์สหกรณ์การเกษตรหุบกะพง เช่น กระเป๋าสะพายข้าง, ป่านศรนารายณ์หุบกะพง, กระเป๋าถือทรงเหลี่ยม ป่านศรนารายณ์หุบกะพง, กระเป๋าถือผู้หญิง ขนาดกลาง, กระเป๋าถือมีโบว์ , หมวกปีกกว้าง, รองเท้า, ที่ใส่แก้ว เป็นต้น

๒) สหกรณ์นิคมชะอำ จำกัด เข้าร่วมจำหน่ายสินค้าผ่านตลาดออนไลน์ โดยขายใน Facebook และ Line ได้แก่ ผักเกษตรอินทรีย์ ของกลุ่มเกษตรอินทรีย์นิคมสหกรณ์ชะอำ เช่น ผักบุ้ง ค่ะน้า ถั่วฝักยาว แตงกวา มะเขือเทศ กวางตุ้งฮ่องเต้ กระเจี๊ยบ ผักสลัดกรีนโอ๊ค เรดโอ๊ค

๓) สหกรณ์การเกษตรบ้านลาด จำกัด เข้าร่วมจำหน่ายสินค้าผ่านตลาดออนไลน์ โดยสมัครขายใน Facebook Line และ <http://www.sahakornthai.com/banlad> จำนวน ๔ รายการ ดังนี้

๓.๑) กลัวยหอมทอง

๓.๒) น้ำตาลโตนด

๓.๓) ข้าวสาร บรรจุ ๕๐ กิโลกรัม / บรรจุ ๕ กิโลกรัม / บรรจุ ๑ กิโลกรัม

๓.๔) กลัวยกวน (กลัวยหอมทอง)

๔. การพัฒนาเกษตรกรปราดเป็รื่อง Smart Farmer และ Young Smart Farmer

ผลการเบิกจ่ายงบประมาณรวม

จำนวน ๑๘๑,๒๐๐.๐๐ บาท เบิกจ่ายแล้ว ๖๖,๘๗๐.๐๐ บาท คิดเป็นร้อยละ ๓๖.๙๐

ผลการดำเนินงาน

Smart Farmer จำนวน ๓๒๐ ราย (ด้านพืช ๘๐ ราย ด้านปศุสัตว์ ๔๐ ราย ข้าว ๒๐๐ ราย) และ Young Smart Farmer จำนวน ๕๐ ราย (ด้านพืช ๔๐ ราย และด้านปศุสัตว์ ๑๐ ราย)

๑. การพัฒนาเกษตรกรปรารถเป็รื่อง (Smart Farmer) (สำนักงานเกษตรจังหวัดเพชรบุรี) เป้าหมาย ๘๐ ราย ดำเนินการแล้ว ๔๐ ราย คิดเป็นร้อยละ ๕๐.๐๐

๒. การพัฒนาเกษตรกรรุ่นใหม่ให้เป็น Young Smart Farmer (สำนักงานเกษตรจังหวัดเพชรบุรี) เป้าหมาย ๔๐ ราย ดำเนินการแล้ว ๔๐ ราย คิดเป็นร้อยละ ๑๐๐

๓. จัดทำแปลงเรียนรู้ต้นแบบเพื่อการขยายผลการพัฒนาเกษตรกรปรารถเป็รื่อง (Smart Farmer) ระดับพื้นที่ (สำนักงานเกษตรจังหวัดเพชรบุรี) เป้าหมาย ๑ แปลง ดำเนินการช่วงเดือนเมษายน ๒๕๖๖

๔. พัฒนาศูนย์บ่มเพาะเกษตรกรรุ่นใหม่ (สำนักงานเกษตรจังหวัดเพชรบุรี) เป้าหมาย ๑ แห่ง ดำเนินการช่วงเดือนเมษายน ๒๕๖๖

๓. ถ่ายทอดองค์ความรู้เกษตรกรปรารถเป็รื่องต้นแบบ (Smart Farmer Model) ระดับจังหวัด (สำนักงานเกษตรจังหวัดเพชรบุรี) เป้าหมาย ๑ แปลง ดำเนินการช่วงเดือนกรกฎาคม ๒๕๖๖

๕. การสร้างเกษตรกรปรารถเป็รื่อง (Smart Farmer) โดยการถ่ายทอดเทคโนโลยีการเลี้ยง ปศุสัตว์ให้กับเกษตรกร และอาสาปศุสัตว์ รวมทั้งส่งเสริมแหล่งเรียนรู้และสร้างเครือข่ายการผลิตชุมชนต้นแบบ (สำนักงานปศุสัตว์จังหวัดเพชรบุรี) เป้าหมาย ๔๐ ราย ดำเนินการช่วงเดือนเมษายน ๒๕๖๖

๖. การสร้างผู้นำเยาวชนเกษตรกรด้านปศุสัตว์ (Young Smart Farmer) (สำนักงานปศุสัตว์จังหวัดเพชรบุรี) เป้าหมาย ๑๐ ราย ดำเนินการช่วงเดือนเมษายน ๒๕๖๖

๗. การพัฒนาเกษตรกรเข้าสู่ Smart Farmer (ศูนย์เมล็ดพันธุ์ข้าวราชบุรี) เป้าหมาย ๒๐๐ ราย สำรองและคัดกรองคุณสมบัติเกษตรกร ดำเนินการแล้ว ๘๐ ราย คิดเป็นร้อยละ ๔๐

๘. การพัฒนาเกษตรกรเข้าสู่ Smart Farmer (สำนักงานตรวจบัญชีสหกรณ์เพชรบุรี) การคัดเลือกอาสาสมัครกรดีเด่น ด้านบัญชี เป้าหมาย ๑ ราย คือ นายจรูญ นวลพลอย ตำบลห้วยทรายเหนือ อำเภอชะอำ จังหวัดเพชรบุรี ดำเนินการเสร็จเรียบร้อย

๕. การผลิตและการตลาดข้าวครบวงจร

ผลการเบิกจ่ายงบประมาณรวม

จำนวน ๓๖๘,๐๐๐.๐๐ บาท เบิกจ่ายแล้ว ๓๓๔,๖๘๓.๐๐ บาท คิดเป็นร้อยละ ๙๐.๙๕

ผลการดำเนินงาน

๑. กำหนดพื้นที่เป้าหมายส่งเสริมการปลูกข้าว ปี ๒๕๖๕/๖๖ รอบที่ ๒ (นาปรัง) เป้าหมาย ๑๐๑,๗๐๐ ไร่ แยกเป็น ข้าวหอมไทย ๑๑,๑๐๐ ไร่ ข้าวเจ้า ๙๐,๖๐๐ ไร่ (ในเขตชลประทาน ๙๑,๘๐๐ ไร่ และนอกเขตชลประทาน ๙,๘๐๐ ไร่) โดยแยกเป็นรายอำเภอ ดังนี้

ที่	อำเภอ	ข้าวหอมไทย	ข้าวเจ้า	รวม
๑	แก่งกระจาน	-	-	-
๒	เขาย้อย	๒,๙๐๐	๒๕,๓๐๐	๒๘,๒๐๐
๓	ชะอำ	๙๐๐	๖,๒๐๐	๗,๑๐๐
๔	ท่ายาง	๑,๔๐๐	๑๔,๔๐๐	๑๕,๘๐๐
๕	บ้านลาด	๒,๓๐๐	๑๘,๑๐๐	๒๐,๔๐๐
๖	บ้านแหลม	๘๐๐	๕,๗๐๐	๖,๕๐๐
๗	เมืองเพชรบุรี	๒,๘๐๐	๒๐,๖๐๐	๒๓,๔๐๐
๘	หนองหญ้าปล้อง	-	๓๐๐	๓๐๐
รวม		๑๑,๑๐๐	๙๐,๖๐๐	๑๐๑,๗๐๐

๒. การเสริมสร้างศักยภาพการผลิตเมล็ดพันธุ์ข้าวของศูนย์ข้าวชุมชน (ศูนย์เมล็ดพันธุ์ข้าวราชบุรี) จำนวน ๙ กลุ่ม ๓๘๖ ราย พื้นที่ ๓,๕๗๒.๗๕ ไร่ คือ

- ๑) ศูนย์ข้าวชุมชนหนองจอก ๒ อำเภอท่ายาง
- ๒) ศูนย์ข้าวชุมชนวังไคร้ อำเภอท่ายาง
- ๓) ศูนย์ข้าวชุมชนวิสาหกิจชุมชน ศชช.ตำบลโรมะขาม อำเภอบ้านลาด
- ๔) ศูนย์ข้าวชุมชนวิสาหกิจชุมชนธนาการเมล็ดพันธุ์ข้าวชุมชนตำบลหนองกระปุ อำเภอบ้านลาด
- ๕) ศูนย์ข้าวชุมชนไร่โคก อำเภอบ้านลาด
- ๖) ศูนย์ข้าวชุมชนไร่ชีวิตพอเพียง อำเภอเมืองเพชรบุรี
- ๗) ศูนย์ข้าวชุมชนบางแก้ว อำเภอบ้านแหลม
- ๘) ศูนย์ข้าวชุมชนบ้านหนองศาลา อำเภอชะอำ
- ๙) ศูนย์ข้าวชุมชนตำบลดอนยาง อำเภอชะอำ

■ กิจกรรม เสริมสร้างศักยภาพการผลิตเมล็ดพันธุ์ข้าวคุณภาพดี สนับสนุนเมล็ดพันธุ์ข้าวคุณภาพดี , สนับสนุนกระสอบบรรจุเมล็ดพันธุ์ข้าว และตรวจสอบคุณภาพเมล็ดพันธุ์ข้าว อยู่ระหว่างดำเนินการ

■ กิจกรรม บริหารจัดการกลุ่มและเสริมสร้างความเข้มแข็งให้แก่ศูนย์ข้าวชุมชน

- จัดประชุมหน่วยงานภาคีร่วมกับประธานศูนย์ข้าวชุมชนระดับจังหวัด ดำเนินการเสร็จเรียบร้อยแล้ว เมื่อวันที่ ๓๑ มกราคม ๒๕๖๖ ณ ห้องประชุมสำนักงานเกษตรและสหกรณ์จังหวัดเพชรบุรี
- ประชุมวางแผนการดำเนินงานของศูนย์ข้าวชุมชนในระดับพื้นที่ (เวทีชุมชน) ดำเนินการช่วงเดือน เมษายน ๒๕๖๖

๓. ดำเนินการส่งเสริมและเพิ่มศักยภาพในการผลิตข้าวพันธุ์ กข๔๓ และข้าวเจ้าพื้นนุ่ม กข๗๙ (ศูนย์เมล็ดพันธุ์ข้าวราชบุรี) จัดเวทีด้านการผลิตเมล็ดพันธุ์ และ GAP ด้าน ICS จำนวน ๕ กลุ่ม ๒๒๓ ราย พื้นที่ ๓,๑๘๐.๒๕ ไร่ เพื่อการวางแผนการผลิต และเพิ่มประสิทธิภาพในการผลิตมีการจัดการคุณภาพของผลผลิตให้ได้มาตรฐาน และมีตลาดครบวงจรรองรับที่ชัดเจน อยู่ระหว่างดำเนินการ ดังนี้

- แปลงใหญ่ข้าวตำบลบางครก อำเภอบ้านแหลม
- แปลงใหญ่ข้าวตำบลบางจาน อำเภอเมืองเพชรบุรี
- แปลงใหญ่ข้าวตำบลดอนยาง อำเภอเมืองเพชรบุรี
- แปลงใหญ่ข้าวตำบลโรมะขาม อำเภอบ้านลาด
- แปลงใหญ่ข้าวตำบลบางแก้ว อำเภอบ้านแหลม

๖. การลดต้นทุนการผลิต

ผลการเบิกจ่ายงบประมาณรวม

งบประมาณทั้งหมด ๑,๒๑๘,๒๒๐.๐๐ บาท เบิกจ่ายแล้ว ๗๕๑,๘๐๗.๐๐ บาท คิดเป็นร้อยละ ๖๑.๗๑

๑. ใช้จ่ายที่เหมาะสม

- ส่งเสริมและพัฒนากาใช้สารอินทรีย์ลดการใช้สารเคมีทางการเกษตร (สถานีพัฒนาที่ดินเพชรบุรี) สนับสนุนการใช้พืชปุ๋ยสดปรับปรุงบำรุงดิน ดังนี้

- ๑) เมล็ดพันธุ์พืชปุ๋ยสด (ปอเทือง) จำนวน ๑๐ ตัน ดำเนินการ ๑๐ ตัน คิดเป็นร้อยละ ๑๐๐
- ๒) การผลิตน้ำหมักชีวภาพ ๑๑,๘๐๐ ขวด ดำเนินการ ๑,๐๐๐ ขวด คิดเป็นร้อยละ ๘.๔๗
- ๓) การปลูกพืชปุ๋ยสดปรับปรุงบำรุงดิน จำนวนพื้นที่ ๒,๐๐๐ ไร่ ดำเนินการ ๕๐ ไร่ คิดเป็นร้อยละ ๒.๕
- ๔) ไถกลบตอซังเพื่อเพิ่มอินทรีย์วัตถุและแร่ธาตุในดิน จำนวน ๑๐ ไร่ ดำเนินการ ๑๐ ไร่ คิดเป็นร้อยละ ๑๐๐

๒. การส่งเสริมการเพิ่มมูลค่าสินค้าและการใช้เครื่องจักรกลทางการเกษตรทดแทนแรงงาน

- การใช้เทคโนโลยีการผลิตและการใช้เครื่องจักรกลทางการเกษตร (สำนักงานเกษตรจังหวัดเพชรบุรี) อบรมให้ความรู้ทางเทคนิคเครื่องจักรกลเกษตรที่รองรับการบริการซ่อมแซมดูแล เป้าหมาย ๕๐ ราย เกษตรกรกลุ่มแปลงใหญ่, ศพก., Young Smart Farmer เพื่อพัฒนาความรู้ในด้านเทคนิคการใช้และการบำรุงรักษาเครื่องจักรกลทางการเกษตร และสร้างช่างเกษตรประจำท้องถิ่นที่มีองค์ความรู้ ทักษะทางเทคนิค สามารถบริหารจัดการการใช้เครื่องจักรกลทางการเกษตรได้อย่างมีประสิทธิภาพ ดำเนินการเสร็จเรียบร้อยแล้ว

๓. ส่งเสริมการเกษตรแบบแปลงใหญ่

ดำเนินงานตั้งแต่ปี.ศ. ๒๕๕๙ - ๒๕๖๖ จำนวน ๕๒ แปลง มีพื้นที่รวม ๔๕,๒๗๕.๐๕ ไร่ เกษตรกร ๒,๕๓๒ ราย ชนิดสินค้า ๑๕ ชนิดสินค้า ได้แก่ ข้าว ๓๒ แปลง, มะนาว ๑ แปลง, กล้วยหอมทอง ๓ แปลง, มะพร้าว ๑ แปลง, สับปะรด ๓ แปลง, อ้อยโรงงาน ๓ แปลง, กล้วยเนเปียร์ ๑ แปลง, โคนี้อ ๑ แปลง, โคนุน ๑ แปลง, เกลือทะเล ๑ แปลง, กล้วยน้ำว้า ๑ แปลง, ชมพูเพชรสายรุ้ง ๑ แปลง, ถั่วลิสง ๑ แปลง, ผัสดอง ๑ แปลง และทุเรียน ๑ แปลง

๑. บริหารจัดการถ่ายทอดความรู้ให้เกษตรกร (สำนักงานเกษตรจังหวัดเพชรบุรี) เป้าหมาย ๔ แปลง ดำเนินการแล้ว ๔ แปลง คิดเป็นร้อยละ ๑๐๐ ได้แก่

- แปลงใหญ่ชมพูเพชรสายรุ้ง หมู่ ๒,๓,๔,๕,๖,๗,๘,๙,๑๐,๑๑ ตำบลบ้านกุ่ม อำเภอเมืองเพชรบุรี จังหวัดเพชรบุรี
- แปลงใหญ่ถั่วลิสง หมู่ ๑, ๔, ๕, ๖, ๗ ตำบลหนองชุมพล หมู่ ๒ ตำบลสระพัง อำเภอเขาย้อย จังหวัดเพชรบุรี
- แปลงใหญ่ผัสดอง หมู่ ๑๔ ตำบลแก่งกระเจาน อำเภอแก่งกระเจาน จังหวัดเพชรบุรี
- แปลงใหญ่ทุเรียนป่าเต็ง หมู่ ๑, ๒, ๓, ๕, ๖, ๗, ๙ ตำบลป่าเต็ง อำเภอแก่งกระเจาน จังหวัดเพชรบุรี

๒. ส่งเสริมการสร้างมูลค่าเพิ่มสินค้าเกษตร (สำนักงานเกษตรจังหวัดเพชรบุรี) แปลงใหญ่ ปี ๒๕๖๔ - ๒๕๖๕ เป้าหมาย ๓ แปลง ดำเนินการช่วงเดือนพฤษภาคม ๒๕๖๖

- แปลงใหญ่ชมพูเพชรสายรุ้ง หมู่ ๒,๓,๔,๕,๖,๗,๘,๙,๑๐,๑๑ ตำบลบ้านกุ่ม อำเภอเมืองเพชรบุรี จังหวัดเพชรบุรี
- แปลงใหญ่ถั่วลิสง หมู่ ๑, ๔, ๕, ๖, ๗ ตำบลหนองชุมพล หมู่ ๒ ตำบลสระพัง อำเภอเขาย้อย จังหวัดเพชรบุรี
- แปลงใหญ่ผัสดอง หมู่ ๑๔ ตำบลแก่งกระเจาน อำเภอแก่งกระเจาน จังหวัดเพชรบุรี

๓. ส่งเสริมการจัดทำแปลงเรียนรู้เพิ่มประสิทธิภาพการผลิต (สำนักงานเกษตรจังหวัดเพชรบุรี) แปลงใหญ่ปี ๒๕๖๖ เป้าหมาย ๑ แปลง คือ แปลงใหญ่ทุเรียนป่าเต็ง หมู่ ๑, ๒, ๓, ๕, ๖, ๗, ๙ ตำบลป่าเต็ง อำเภอแก่งกระเจาน จังหวัดเพชรบุรี ดำเนินการช่วงเดือนพฤษภาคม ๒๕๖๖

๔. จัดประชุมเชื่อมโยงการดำเนินงานคณะกรรมการเครือข่าย ศพก. และ แปลงใหญ่ (สำนักงานเกษตรจังหวัดเพชรบุรี) เป้าหมาย ๔ ครั้ง ดำเนินการ ๒ ครั้ง คิดเป็นร้อยละ ๕๐.๐๐

๕. จัดเวทีชุมชนให้กับแปลงใหญ่ข้าว (ศูนย์เมล็ดพันธุ์ข้าวราชบุรี) เป้าหมาย ๕ กลุ่ม ส่งเสริมและเพิ่มศักยภาพการผลิตข้าวเจ้าพื้นนุ่มคุณภาพดี จัดประชุมเวทีชุมชนเพื่อวิเคราะห์วางแผนการผลิตและการตลาด ดำเนินการเสร็จเรียบร้อยแล้ว

๖. การเพิ่มประสิทธิภาพการผลิตถั่วลิสง (ศูนย์วิจัยและพัฒนาการเกษตรเพชรบุรี) จำนวน ๑ แปลง คือ แปลงใหญ่ถั่วลิสง ตำบลสระพังและตำบลหนองชุมพล อำเภอเขาย้อย จังหวัดเพชรบุรีดำเนินการเสร็จเรียบร้อยแล้ว

- อบรมการเพิ่มประสิทธิภาพการผลิตถั่วลิสง เป้าหมาย ๓๐ ราย

- แปลงต้นแบบถั่วลิสง จำนวน ๔ ราย พื้นที่ ๑๒ ไร่ คือ นางสาวเรณู กลิ่นอุบล , นายสุเทพ ป้องสิน , นายเจริญ ประสาททอง และนายสุนทร เกลือกุล

๗. จัดประชุมการบริหารจัดการร่วมกันตลอดห่วงโซ่อุปทาน (สำนักงานสหกรณ์จังหวัดเพชรบุรี) เป้าหมาย ๔ สหกรณ์ คือ สหกรณ์การเกษตรบ้านลาด จำกัด สหกรณ์การเกษตรท่ายาง จำกัด สหกรณ์เกลือทะเลไทยเพชรบุรี จำกัด และสหกรณ์นิคมชะอำ จำกัด ดำเนินการเสร็จเรียบร้อยแล้ว

๘. อบรมการจัดทำบัญชีแก่ครัวบัญชี (สำนักงานตรวจบัญชีสหกรณ์เพชรบุรี) เป้าหมาย ๑๕ ราย ดำเนินการ ๑๕ ราย คิดเป็นร้อยละ ๑๐๐

๙. อบรมการจัดทำบัญชีต้นทุนประกอบอาชีพแก่เกษตรกร (สำนักงานตรวจบัญชีสหกรณ์เพชรบุรี)

- เกษตรกรรายใหม่ (กลุ่มที่ ๑) เป้าหมาย ๔๕๐ ราย ดำเนินการ ๔๕๐ ราย คิดเป็นร้อยละ ๑๐๐

- เกษตรกรที่จัดทำบัญชีได้ (กลุ่มที่ ๒) เป้าหมาย ๗๙ ราย ดำเนินการ ๗๙ ราย คิดเป็นร้อยละ ๑๐๐

๑๐. กำกับ แนะนำ และติดตามจัดทำบัญชีต้นทุนประกอบอาชีพแก่เกษตรกร (สำนักงานตรวจบัญชีสหกรณ์เพชรบุรี) ดำเนินการช่วงเดือนเมษายน ๒๕๖๖

- เกษตรกรรายใหม่ (กลุ่มที่ ๑) เป้าหมาย ๓๑๕ ราย

- เกษตรกรที่จัดทำบัญชีได้ (กลุ่มที่ ๒) เป้าหมาย ๕๖ ราย

๑๑. ถอดบทเรียนต้นทุนอาชีพเกษตรกรตัวอย่าง (สำนักงานตรวจบัญชีสหกรณ์เพชรบุรี) เป้าหมาย ๓ ราย ดำเนินการช่วงเดือนมิถุนายน ๒๕๖๖

๑๒. ติดตามประเมินผลโครงการยกระดับแปลงใหญ่ด้วยเกษตรสมัยใหม่และเชื่อมโยงตลาด (สำนักงานเศรษฐกิจการเกษตรเขตที่ ๑๐ จังหวัดราชบุรี) เป้าหมาย ๗๘ ราย จำนวน ๑๑ แปลง อยู่ระหว่างดำเนินการจัดเก็บข้อมูล

๗. การบริหารจัดการประมงอย่างยั่งยืน

ผลการเบิกจ่ายงบประมาณรวม

งบประมาณทั้งหมด ๔๗๐,๐๐๐.๐๐ บาท เบิกจ่ายแล้ว ๑๐๓,๕๗๔.๐๐ บาท คิดเป็นร้อยละ ๒๒.๐๔

ผลการดำเนินงาน

■ การแก้ไขปัญหาการทำประมงผิดกฎหมาย (สำนักงานประมงจังหวัดเพชรบุรีกับด่านตรวจประมงเพชรบุรี)

๑. การบูรณาการตรวจสอบเรือประมงที่ทำเทียบเรือ (กลุ่มปกติ กลุ่มเฝ้าระวัง กลุ่มเสี่ยง) เป้าหมาย ๒,๒๐๐ ครั้ง ดำเนินการ ๖๕๑ ครั้ง คิดเป็นร้อยละ ๒๙.๕๙

๒. การบูรณาการตรวจสอบเรือประมงระหว่างทำการประมง เป้าหมาย ๖ ครั้ง ดำเนินการ ๒ ครั้ง คิดเป็นร้อยละ ๓๓.๓๓

■ การช่วยเหลือเยียวยาและบรรเทาผลกระทบจากการแก้ไขปัญหาการทำประมงผิดกฎหมาย

๑. โครงการนำเรือประมงออกนอกระบบเพื่อการจัดการทรัพยากรประมงทะเลที่ยั่งยืน ระยะที่ ๒ จำนวน ๑๒๐ ลำ อยู่ระหว่างดำเนินการตรวจสอบเรือประมงที่มีความประสงค์จะเข้าร่วมโครงการฯ เรือประมงออกนอกระบบ ระยะที่ ๒ จำนวน ๖๖ ลำ

๒. โครงการเสริมสร้างการมีส่วนร่วมการฟื้นฟูทรัพยากรสัตว์น้ำโดยองค์กรชุมชนท้องถิ่น สนับสนุนงบประมาณ (เงินอุดหนุน) ให้กับองค์กรชุมชนประมงท้องถิ่นภายใต้โครงการพัฒนาอาชีพและส่งเสริมความเข้มแข็งของชุมชนประมง (กิจกรรมพัฒนาอาชีพชุมชนประมง) อำเภอบ้านแหลม และอำเภอเมืองเพชรบุรี จำนวน ๓ ชุมชน อยู่ระหว่างอนุมัติแผนงาน/แผนใช้จ่ายงบประมาณขององค์กรชุมชนประมงท้องถิ่น

๓. โครงการสินเชื่อเพื่อเสริมสภาพคล่องผู้ประกอบการประมงระยะที่ ๒ ดำเนินการรับสมัครผู้ประกอบการประมงเข้าร่วมโครงการฯ จำนวน ๔๓ ราย เรือประมง จำนวน ๔๓ ลำ

๘. การแก้ปัญหาเฉพาะหน้าให้เกษตรกร

ผลการเบิกจ่ายงบประมาณรวม

งบประมาณทั้งหมด ๔๒๐,๗๘๐.๐๐ บาท เบิกจ่ายแล้ว ๒๔๑,๑๓๖.๐๐ บาท คิดเป็นร้อยละ ๕๗.๓๑

ผลการดำเนินงาน

๑. การควบคุมและป้องกันโรคค้ำคานพีช (สำนักงานเกษตรจังหวัดเพชรบุรี) ณ วันที่ ๒๔ กุมภาพันธ์ ๒๕๖๖

ข้อมูลจากระบบรายงานสถานการณ์ระบาดศัตรูพืชของพืชเศรษฐกิจหลัก จำนวน ๙ ชนิด ได้แก่ ข้าว มันสำปะหลัง มะพร้าว ทุเรียน สับปะรด อ้อย ข้าวโพด ลำไย และยางพารา พบการระบาด ดังนี้

▲ ศัตรูมะพร้าว จำนวน ๔ ชนิด ได้แก่

- ตัวแตนมะพร้าว มีพื้นที่การระบาด ๖๗.๕ ไร่ (อำเภอชะอำและอำเภอเขาย้อย)
- ตัวงวงมะพร้าว มีพื้นที่การระบาด ๒ ไร่ (อำเภอชะอำ)
- แมลงดำหนามมะพร้าว มีพื้นที่การระบาด ๑๘๖ ไร่ (อำเภอชะอำ, เขาย้อย, เมืองเพชรบุรี, ท่ายาง และอำเภอบ้านแหลม)
- หนอนหัวดำมะพร้าว มีพื้นที่การระบาด ๒๗๐.๕ ไร่ (อำเภอชะอำ, เขาย้อย, เมืองเพชรบุรี, ท่ายาง และอำเภอบ้านแหลม)

▲ ศัตรูมันสำปะหลัง คือ โรคใบด่างมันสำปะหลัง พื้นที่ ๑๗๗ ไร่ (อำเภอชะอำ)

แนวทางการควบคุมป้องกันการระบาดของศัตรูพืชดำเนินการ ดังนี้

๑) จัดทำข่าวประชาสัมพันธ์และแจ้งเตือนการระบาดของศัตรูพืช ประชาสัมพันธ์ ทางเพจเฟซบุ๊ก “กลุ่มอารักขาพืช สำนักงานเกษตรจังหวัดเพชรบุรี” ปิดประกาศ ณ สำนักงานเกษตรอำเภอ ศพก. ศจช. ศคช. กลุ่มไลน์ต่างๆ ออกม. และ สวท. เพชรบุรี

๒) สำนักงานเกษตรอำเภอบ้านทึกข้อมูลสถานการณ์การระบาดของศัตรูพืชในระบบรายงานของกรมส่งเสริมการเกษตรทุกสัปดาห์

๓) ลงพื้นที่ติดตาม เยี่ยมเยียน สำรวจแปลง และให้คำแนะนำการจัดการศัตรูพืชแก่เกษตรกรอย่างสม่ำเสมอในรูปแบบของคลินิกพืช

๔) ศูนย์จัดการศัตรูพืชชุมชนผลิตขยายศัตรูธรรมชาติและเชื้อจุลินทรีย์เพื่อนำไปใช้ในแปลงอย่างต่อเนื่อง

๕) ประสานศูนย์ส่งเสริมเทคโนโลยีการเกษตรด้านอารักขาพืชจังหวัดสุพรรณบุรี ขอสนับสนุนแผนเบียน และสารชีวภัณฑ์ ได้แก่ เชื้อราเมทาตาไรเซียม ให้เกษตรกรนำไปใช้ป้องกันกำจัด

๒. การควบคุมและป้องกันโรคด้านปศุสัตว์ (สำนักงานปศุสัตว์จังหวัดเพชรบุรี)

- สถานการณ์โรคปากและเท้าเปื่อย ในจังหวัดเพชรบุรีไม่พบแล้ว มีการป้องกันโรคอย่างต่อเนื่อง ฉีดวัคซีนอย่างน้อยปีละ ๒ ครั้ง ในปีงบประมาณ ๒๕๖๖ สำนักงานปศุสัตว์จังหวัดร่วมกับสำนักงานปศุสัตว์อำเภอ เริ่มรณรงค์การฉีดวัคซีนโรคปากและเท้าเปื่อยในโคนม ครั้งที่ ๒ ช่วงระหว่างเดือนกุมภาพันธ์ถึงมีนาคม ๒๕๖๖ สำหรับการฉีดวัคซีนโรคปากและเท้าเปื่อยในโคนม สามารถแจ้งความประสงค์ขอรับวัคซีนได้ที่สำนักงานปศุสัตว์อำเภอโดยตรง เนื่องจากมีการฉีดวัคซีนตั้งแต่เดือนมกราคม ๒๕๖๖

๓. การควบคุมและป้องกันโรคด้านประมง (สำนักงานประมงจังหวัดเพชรบุรีเพชรบุรี)

▲ สัตว์น้ำจืด ช่วงฤดูแล้งจะเป็นช่วงการพักบ่อ เนื่องจากสภาพอากาศมีการเปลี่ยนแปลงบ่อยและมีปริมาณน้ำน้อย

▲ กุ้งทะเล การเกิดโรคตัวแดงดวงขาว ชีขาว ส่วนใหญ่พื้นที่อำเภอบ้านแหลมและอำเภอเมืองเพชรบุรี พบในเกษตรกรรายย่อย ที่ไม่มีบ่อพักน้ำ มีโอกาสเกิดโรคได้ง่ายกว่าเนื่องจากมีการใช้น้ำจากบ่อตาม ๆ กัน สำนักงานประมงจังหวัดเพชรบุรี แนะนำให้เกษตรกรมีการเตรียมบ่อ เตรียมน้ำ ก่อนนำลูกกุ้งลงปล่อย โดย กรมประมง มีระบบ White List Hatchery ให้เกษตรกรได้เลือกซื้อลูกกุ้งจากโรงเพาะฟักที่มีสถานะปลอดโรคในลูกกุ้งหรือเกษตรกรเลือกเอง ในกลุ่มที่มีการซื้อขายลูกกุ้ง มีการส่งเสริมการใช้จุลินทรีย์ทั้งแบบผงและแบบน้ำเพื่อบำบัดน้ำ และรักษาสมดุลสุขภาพของลูกกุ้ง แต่กรมประมงผลิตไม่ทันต่อความต้องการของเกษตรกร เกษตรกรต้องดูแลทุกขั้นตอนตลอดระยะเวลาการเลี้ยงอย่างใกล้ชิดเพื่อลดความเสี่ยงของการเกิดโรค ทั้งนี้ ส่วนราชการได้มีการประชาสัมพันธ์ถึงสถานการณ์โรคสัตว์น้ำทุกช่วงฤดู และข้อมูลต่างๆ ผ่านช่องทาง facebook, กลุ่ม line ผู้เลี้ยงกุ้ง สัตว์น้ำ , หนังสือราชการ และออกอากาศทางวิทยุ สวท.เพชรบุรี ทุกเดือน

๔. การแก้ไขปัญหาหนี้สินของเกษตรกร (สำนักงานเกษตรและสหกรณ์จังหวัดเพชรบุรี)

๑. ช่วงเดือนตุลาคม ๒๕๖๕ – กุมภาพันธ์ ๒๕๖๖ มีผู้มาขอรับบริการ จำนวน ๒๙ ราย ตรวจสอบแล้วเข้าหลักเกณฑ์สามารถรับเรื่องส่งต่อ ธ.ก.ส.ได้ จำนวน ๒ ราย

๒. จังหวัดเพชรบุรี มีลูกหนี้กองทุนหมุนเวียนเพื่อการกู้ยืมแก่เกษตรกรและผู้ยากจน ลูกหนี้ทั้งหมด ๒๑๐ ราย คงเหลือลูกหนี้ จำนวน ๙๓ ราย เป็นเงิน ๕๙,๙๓๙,๙๗๕.๐๐ บาท เป็นหนี้ปกติ จำนวน ๒๒ ราย เป็นหนี้ค้างชำระหนี้ จำนวน ๗๑ ราย

๙. ข้อมูลสารสนเทศด้านการเกษตร

ผลการเบิกจ่ายงบประมาณรวม

งบประมาณทั้งหมด ๘๓๘,๑๕๐.๐๐ บาท เบิกจ่ายแล้ว ๒,๓๑๕.๐๐ บาท คิดเป็นร้อยละ ๐.๒๘

ผลการดำเนินงาน

๑. โครงการปรับปรุงทะเบียนเกษตรกร

๑. การปรับปรุงข้อมูลทะเบียนเกษตรกรด้านพืช (สำนักงานเกษตรจังหวัดเพชรบุรี) เกษตรกรได้รับการสำรวจ/ปรับปรุงและขึ้นทะเบียนเกษตรกร เป้าหมาย ๓๐,๐๐๐ ครัวเรือน ดำเนินการ ๑๔,๐๘๖ ครัวเรือน คิดเป็นร้อยละ ๔๖.๙๕

๒. การปรับปรุงข้อมูลทะเบียนเกษตรกรผู้เลี้ยงสัตว์น้ำ (สำนักงานประมงจังหวัดเพชรบุรี) เกษตรกรผู้เลี้ยงสัตว์ที่ได้รับการสำรวจ/ปรับปรุงและขึ้นทะเบียนเกษตรกร เป้าหมาย ๑,๕๗๕ ฟาร์ม ดำเนินการ ๑,๙๕๓ ฟาร์ม ดำเนินการได้เกินเป้าหมายคิดเป็นร้อยละ ๒๔.๐๐

๓. การปรับปรุงข้อมูลทะเบียนเกษตรกรผู้เลี้ยงสัตว์ (สำนักงานปศุสัตว์จังหวัดเพชรบุรี) เกษตรกร ผู้เลี้ยงสัตว์ที่ได้รับการสำรวจ/ปรับปรุงและขึ้นทะเบียนเกษตรกร เป้าหมาย ๑๕,๒๐๐ ราย ดำเนินการ ๑๔,๒๑๗ ราย คิดเป็นร้อยละ ๙๓.๖๔

๒. ตรวจสอบศักยภาพ พื้นที่โดยใช้ Agri-Map เพื่อจัดทำ Zoning

๑. จัดทำระบบอนุรักษ์ดินและน้ำ ปรับเปลี่ยนกิจกรรมการผลิตในพื้นที่ไม่เหมาะสมตาม Agri Map และปรับปรุงและเพิ่มศักยภาพการผลิตในพื้นที่ดินที่มีปัญหา (สถานีพัฒนาที่ดินเพชรบุรี) เป้าหมาย ๔๐๕ ไร่ กิจกรรมปรับเปลี่ยนเป็นแบบระบบกึ่งร่องสวน (ปรับรูปแบบลักษณะที่ ๑,๒,๓ ทางลำเลียงในไร่นา) อยู่ระหว่างดำเนินการชุด ดังนี้

- ตำบลไร่โคก อำเภอบ้านลาด จังหวัดเพชรบุรี
- ตำบลเขากระปุก อำเภอยางทอง จังหวัดเพชรบุรี
- ตำบลบางเก่า ตำบลไร่ใหม่พัฒนา ตำบลดอนขุนห้วย อำเภอชะอำ จังหวัดเพชรบุรี
- ตำบลพุทธสวรรค์ ตำบลวังจันทร์ ตำบลสองพี่น้อง อำเภอแก่งกระจาน จังหวัดเพชรบุรี

๒. อบรมการจัดทำบัญชีต้นทุนประกอบอาชีพแก่เกษตรกร (สำนักงานตรวจบัญชีสหกรณ์เพชรบุรี) เป้าหมาย ๑๓ ราย ดำเนินการ ๑๓ ราย คิดเป็นร้อยละ ๑๐๐

๓. กำกับ แนะนำ และติดตามจัดทำบัญชีต้นทุนประกอบอาชีพแก่เกษตรกร (สำนักงานตรวจบัญชีสหกรณ์เพชรบุรี) เป้าหมาย ๙ ราย ดำเนินการช่วงเดือนเมษายน ๒๕๖๖

๔. ถอดบทเรียนต้นทุนอาชีพเกษตรกรตัวอย่าง (สำนักงานตรวจบัญชีสหกรณ์เพชรบุรี) เป้าหมาย ๑ ราย ดำเนินการช่วงเดือนสิงหาคม ๒๕๖๖

๑๐. พัฒนาศูนย์เรียนรู้การเพิ่มประสิทธิภาพการผลิตสินค้าเกษตร (ศพก.)

ผลการเบิกจ่ายงบประมาณรวม

งบประมาณทั้งหมด ๑,๐๓๙,๔๔๐.๐๐ บาท เบิกจ่ายแล้ว ๔๐๕,๗๕.๗๒ บาท คิดเป็นร้อยละ ๓๙.๐๓

ผลการดำเนินงาน

๑. พัฒนาเกษตรกรอบรมให้ความรู้กับเกษตรกรผู้นำและประธานศูนย์เครือข่าย ศพก.(สำนักงานเกษตรจังหวัดเพชรบุรี) เป้าหมาย ๓๒๐ ราย ดำเนินการ ๒๑๐ ราย คิดเป็นร้อยละ ๖๕.๖๓

๒. จัดงานวันถ่ายทอดเทคโนโลยีเพื่อเริ่มต้นฤดูกาลผลิตใหม่ (Field day) (สำนักงานเกษตรจังหวัดเพชรบุรี) เป้าหมาย ๑ ครั้ง ในพื้นที่ตำบลหนองจอก อำเภอยางทอง จังหวัดเพชรบุรี ดำเนินการเสร็จเรียบร้อยแล้ว

๓. ประชุมคณะกรรมการเครือข่าย ศพก.ระดับจังหวัด/อำเภอ (สำนักงานเกษตรจังหวัดเพชรบุรี) เป้าหมาย ๙๖ ราย ดำเนินการ ๖๖ ราย คิดเป็นร้อยละ ๖๘.๗๕

๔. พัฒนาศักยภาพการดำเนินงานและการให้บริการของศูนย์จัดการศัตรูพืชชุมชน (ศจช.) (สำนักงานเกษตรจังหวัดเพชรบุรี) อบรมให้ความรู้กับเกษตรกร เพื่อพัฒนาและยกระดับคุณภาพ ศจช. และสนับสนุนวัสดุผลิตปุ๋ย จักยควบคุมศัตรูพืชใน เป้าหมาย ๘ ศูนย์ ดำเนินการแล้ว ๗ ศูนย์ คิดเป็นร้อยละ ๘๗.๕๐

๕. พัฒนาศูนย์เครือข่ายศูนย์จัดการดินปุ๋ยชุมชน (ศดปช.) (สำนักงานเกษตรจังหวัดเพชรบุรี) เป้าหมาย ๕ ศูนย์ คือ อำเภอเขาชัย้อย ท่ายาง หนองหญ้าปล้อง บ้านแหลม และแก่งกระจาน ดำเนินการช่วงเดือนเมษายน ๒๕๖๖

๖. ถ่ายทอดเทคโนโลยีด้านการจัดการดินและปุ๋ยเพื่อลดต้นทุนการผลิต (สำนักงานเกษตรจังหวัดเพชรบุรี) เป้าหมาย ๘ ศูนย์ ดำเนินการแล้ว ๖ ศูนย์ คิดเป็นร้อยละ ๗๕.๐๐

๗. พัฒนาแหล่งเรียนรู้ การให้บริการของ ศพก. ข้อมูล ข่าวสาร/การให้บริการด้านการเกษตร ทั้งศูนย์หลักและศูนย์เครือข่ายอื่นๆ (สำนักงานเกษตรจังหวัดเพชรบุรี) เป้าหมาย ๒๔ ศูนย์ ดำเนินการช่วงเดือนสิงหาคม ๒๕๖๖

๘. พัฒนาแปลงเรียนรู้ ด้านการประมงใน ศพก.หลัก (สำนักงานประมงจังหวัดเพชรบุรี) เป้าหมาย ๘ ศูนย์ ดำเนินการแล้ว ๔ ศูนย์ คิดเป็นร้อยละ ๕๐.๐๐

๙. ผูกอบรมเพิ่มประสิทธิภาพเกษตรกรเครือข่าย ศพก. ด้านปศุสัตว์ และถ่ายทอดความรู้ให้เกษตรกรผู้เลี้ยงสัตว์ (สำนักงานปศุสัตว์จังหวัดเพชรบุรี) เป้าหมาย ๘๐ ราย ดำเนินการแล้ว ๘๐ ราย คิดเป็นร้อยละ ๑๐๐

๑๐. พัฒนา/ปรับปรุงฐานเรียนรู้การพัฒนาที่ดิน (สถานีพัฒนาที่ดินเพชรบุรี) เป้าหมาย ๘ ศูนย์ ดำเนินการแล้ว ๑ ศูนย์ คิดเป็นร้อยละ ๑๒.๕๐

๑๑. ดำเนินการภายในศูนย์ ศพก. (ศูนย์วิจัยและพัฒนาการเกษตรเพชรบุรี) ดังนี้

- อบรมเกษตรกรเรื่อง ทุเรียน เป้าหมาย ๙๐ ราย ณ ศพก.หนองหญ้าปล้อง แก่งกระจาน และท่ายาง ดำเนินการในช่วงเดือนเมษายน ๒๕๖๖
- อบรมสารวัตรเกษตร เป้าหมาย ๓๐ ราย ณ ศพก.หนองหญ้าปล้อง ดำเนินการเสร็จเรียบร้อยแล้ว
- จัดทำแปลงต้นแบบทุเรียน เป้าหมาย ๓ แห่ง ดำเนินการแล้ว ๒ แห่ง คือ นายประจวบ ชุ่มจิตร์ อำเภอแก่งกระจาน และนายสรศักดิ์ มีโหมด อำเภอท่ายาง สำหรับอำเภอหนองหญ้าปล้อง อยู่ระหว่างดำเนินการ

๑๒. การพัฒนาปรับปรุงฐาน/แหล่งเรียนรู้ ด้านการทำบัญชี (สำนักงานตรวจบัญชีสหกรณ์เพชรบุรี) จัดให้มีครูประจำศูนย์ เพื่อให้บริการในศูนย์หลักและศูนย์เครือข่าย เป้าหมาย ๘ ศูนย์ ดำเนินการแล้ว ๘ ศูนย์ คิดเป็นร้อยละ ๑๐๐

๑๑. ศูนย์เทคโนโลยีเกษตรและนวัตกรรม (Agri-technology and innovation center : AIC)

ผลการดำเนินงาน

จังหวัดเพชรบุรี มีศูนย์เทคโนโลยีเกษตรและนวัตกรรม AIC จังหวัดเพชรบุรี ตั้งอยู่ภายในคณะเทคโนโลยีการเกษตร มหาวิทยาลัยราชภัฏเพชรบุรี และได้เปิดศูนย์เทคโนโลยีเกษตรและนวัตกรรม AIC จังหวัดเพชรบุรี เมื่อวันที่ ๑๐ สิงหาคม ๒๕๖๓ ณ ห้องประชุมเอกศักดิ์บุตรลภ อาคารสุเมธตันติเวชกุล มหาวิทยาลัยราชภัฏเพชรบุรี โดยมีนายจรินทร์ ลักษณะวิศิษฎ์ รองนายกรัฐมนตรีและรัฐมนตรีว่าการกระทรวงพาณิชย์ เป็นประธาน และมีศูนย์ความเป็นเลิศ AIC จังหวัด จำนวน ๒ ศูนย์ คือ

- ศูนย์ความเป็นเลิศ AIC เกลือทะเล จังหวัดเพชรบุรี
- ศูนย์ความเป็นเลิศ AIC เกษตรอินทรีย์ จังหวัดเพชรบุรี

๑. ดำเนินการรวบรวมข้อมูลเทคโนโลยีเกษตรและนวัตกรรมของจังหวัดเพชรบุรี Innovation Catalog AIC จำนวน ๓๐ เรื่อง ดังนี้

- ๑) เครื่องจักรกลเกษตร
- ๒) เครื่องบด สับสมุนไพรม
- ๓) IoT ดิน น้ำ อุณหภูมิ แร่ธาตุต่างๆ
- ๔) IoT การเพาะเห็ด ควบคุมอุณหภูมิ น้ำ
- ๕) โซลาร์เซลล์บริหารจัดการน้ำ

๖) ไซอินทรีย์

๗) สารกำจัดแมลงอินทรีย์

๘) แปรรูป (สับปะรด มะม่วง มะพร้าว ทูเรียน ขนุน แตงโม ว่านหางจระเข้ ข้าว)

๙) การพัฒนาผลิตภัณฑ์เครื่องสำอางและสปาจากสารสกัดสมุนไพร

๑๐) การผลิตเชื้อเพลิงชีวมวลจากวัสดุเหลือใช้

๑๑) การปรับปรุงกระบวนการผลิตและพัฒนาผลิตภัณฑ์จากของเหลือ จากการผลิตมะพร้าวอบแห้ง

๑๒) การพัฒนาเอนไซม์สับปะรดเพื่อใช้ในการเลี้ยงสัตว์น้ำสัตว์บก

๑๓) ไซรีปตาลโตเนด

๑๔) การเพิ่มประสิทธิภาพการผลิตผลทางการเกษตร เกษตรอินทรีย์

๑๕) การพัฒนาปัจจัยการผลิตเกลือทะเลเพื่อเพิ่มคุณภาพและลดต้นทุนการผลิต

๑๖) การพัฒนาแอปพลิเคชันสำหรับวางแผนการผลิตและการตลาดเพื่อพัฒนาเกษตรกรทำนาเกลือ

๑๗) พัฒนาระบบ IoT For Smart Farm เพื่อส่งเสริมสมรรถนะครู ในการจัดกิจกรรมการเรียนรู้การ

สอนสะเต็มศึกษา (STEM Education)

๑๘) ปุ๋ยซีแดดและปุ๋ยชีวภาพสำหรับการปลูกพืชเลี้ยงสัตว์ระบบเกษตรอินทรีย์

๑๙) ศูนย์ความเป็นเลิศด้านเกษตรอัจฉริยะ เกษตรอินทรีย์ (ศูนย์เรียนรู้การเกษตรตามหลักปรัชญาเศรษฐกิจพอเพียง, การเป็นต้นแบบการบริหารจัดการทรัพยากรให้เกิดประโยชน์สูงสุด, ถ่ายทอดความรู้การให้น้ำระบบอัตโนมัติด้วยพลังงานแสงอาทิตย์, ระบบเกษตรผสมผสาน)

๒๐) ศูนย์ความเป็นเลิศด้านเกลือทะเล (ผลิตภัณฑ์แปรรูปจากเกลือทะเล, สิ่งประดิษฐ์และเครื่องจักรกลที่ใช้ในนาเกลือ รถบดเกลือ รถขนเกลือ, เทคโนโลยี และแอปพลิเคชันในการบริหารจัดการสินค้า)

๒๑) พัฒนาแพลตฟอร์มการวิเคราะห์เส้นทางการอุปโภค – บริโภคสินค้าเกลือทะเลด้วยเทคนิควิซวลไลเซชัน

๒๒) พัฒนาแพลตฟอร์มเชิงบูรณาการผลิตเกลือทะเลเพื่อการพัฒนาหมู่บ้านดอกเกลือสู่สากล

๒๓) การพัฒนาระบบบูรณาการ G-Agro, GISAgro และ Platform ของ GISTDA เพื่อการแก้ไขปัญหาเกลือทั้งระบบ

๒๔) การเพิ่มขีดความสามารถชุมชนนาเกลือทะเลในการบริหารจัดการพื้นที่นาเกลือทะเลสู่ระดับโลก

๒๕) การพัฒนาเครื่องซ็อนดอกเกลือด้วยระบบ Wireless Control

๒๖) รูปแบบการสื่อสารบูรณาการเพื่อส่งเสริมการตลาดผลิตภัณฑ์จากเกลือทะเลไทย

๒๗) การพัฒนาความสามารถด้านการตลาดและนวัตกรรมการแปรรูปผลิตภัณฑ์จากเกลือทะเลเชิงอุตสาหกรรม

๒๘) การผลิตเกลือทะเลระบบโรงเรือนอัจฉริยะ

๒๙) การพัฒนาระบบลำเลียงเกลือ

๓๐) การพัฒนาระบบการเก็บเกี่ยวตาลโตเนดความเสี่ยงต่ำ

๒. เกษตรกรได้รับการถ่ายทอดเทคโนโลยีและนวัตกรรมของ AIC ผ่าน ศพก. จำนวน ๘ แห่ง ดังนี้

- ศพก. อำเภอเขาย้อย หมู่ ๒ ตำบลบางเค็ม อำเภอเขาย้อย จังหวัดเพชรบุรี
- ศพก. อำเภอท่ายาง หมู่ ๒ ตำบลท่าไม้รวก อำเภอท่ายาง จังหวัดเพชรบุรี
- ศพก. อำเภอเมืองเพชรบุรี หมู่ ๒ ตำบลหนองขนาน อำเภอเมืองเพชรบุรี จังหวัดเพชรบุรี
- ศพก. อำเภอหนองหญ้าปล้อง หมู่ ๓ ตำบลหนองหญ้าปล้อง อำเภอหนองหญ้าปล้อง จังหวัดเพชรบุรี
- ศพก. อำเภอชะอำ หมู่ ๒ ตำบลนายาง อำเภอชะอำ จังหวัดเพชรบุรี
- ศพก. อำเภอบ้านลาด หมู่ ๕ ตำบลถ้ำรงค์ อำเภอบ้านลาด จังหวัดเพชรบุรี
- ศพก. อำเภอแก่งกระจาน หมู่ ๓ ตำบลพุนสุวรรค์ อำเภอแก่งกระจาน จังหวัดเพชรบุรี

๓. ศพก. มีการใช้เทคโนโลยีและนวัตกรรมที่ได้รับจาก AIC

- ศพก.อำเภอชะอำ จังหวัดเพชรบุรี เรื่อง เกษตรปลอดภัย การใช้ระบบน้ำพลังงานแสงอาทิตย์
- ศพก.อำเภอบ้านลาด จังหวัดเพชรบุรี เรื่อง การแปรรูปข้าว การใช้ระบบน้ำพลังงานแสงอาทิตย์ การพัฒนาการบรรจุภัณฑ์
- ศพก.เครือข่ายบ้านแหลม จังหวัดเพชรบุรี เรื่อง เกลือทะเล เครื่องจักรกลที่ใช้ในนาเกลือ รถบดเกลือ รถขนเกลือ

๔. เกิดการใช้นวัตกรรมและเกษตรสมัยใหม่ในมิติขยายผลสู่เกษตรกรแปลงใหญ่หรือเกษตรกรที่มีความพร้อม ดังนี้

- ระบบน้ำอัจฉริยะ ณ กลุ่มวิสาหกิจชุมชนเกษตรกรอินทรีย์วิถีพอเพียงตำบลช่องสะแก อำเภอเมืองเพชรบุรี จังหวัดเพชรบุรี
 - แพลตฟอร์มสินค้าเกษตรออนไลน์ข้าวอินทรีย์ เช่น ข้าวกล้อง , สบู่ , ไข่ไก่ , ชา เป็นต้น ณ ศพก.อำเภอบ้านลาด จังหวัดเพชรบุรี และกลุ่มสมาพันธ์เกษตรกรอินทรีย์เพชรบุรี อำเภอท่ายาง จังหวัดเพชรบุรี
 - พัฒนา Young Smart Farmer ณ วิสาหกิจชุมชนวัยหวาน ตำบลไร่ใหม่พัฒนา อำเภอชะอำ จังหวัดเพชรบุรี และเครือข่ายเกษตรกรรุ่นใหม่ จังหวัดเพชรบุรี
 - นวัตกรรมเครื่องจักรกลทางการเกษตร การแปรรูปและเพิ่มมูลค่าสินค้าเกษตร เช่น เครื่องสีข้าวพลังงานแสงอาทิตย์ เครื่องอัดแท่งถ่านชีวมวล ไบโอบีโกลจากของเหลือ เป็นต้น
 - นวัตกรรมเครื่องจักรกลทางการเกษตร เช่น รถลำเลียงเกลือ-รถยกหัวเกลือ, รถกลิ้งนาเกลือไร้คนขับ, เครื่องบดเกลือ/โรงล้างเกลือ ณ ศูนย์เรียนรู้ (ศพก.เครือข่ายบ้านแหลม) สหกรณ์การเกษตรเกลือทะเลไทยเพชรบุรี จำกัด อำเภอบ้านแหลม จังหวัดเพชรบุรี

๕. คณะกรรมการบริหารศูนย์ AIC จังหวัดเพชรบุรี เข้าไปร่วมกันแก้ไขปัญหาในพื้นที่ เช่น

- อำเภอบ้านลาด : ช่วงที่กล้วยหอมของสหกรณ์มีปริมาณมากเกินความต้องการของตลาด คณะกรรมการศูนย์ AIC ได้สนับสนุนส่งเสริมการแปรรูปกล้วยหอม เช่น การทำไซร์กล้วย กล้วยหอมตากแห้ง กล้วยหอมกวน กาแฟกล้วย เพื่อต่อยอดไปในเชิงธุรกิจของสหกรณ์ได้ ให้กับสมาชิกสหกรณ์การเกษตรบ้านลาด
- อำเภอแก่งกระจาน : เกษตรกรในพื้นที่ตำบลป่าเต็ง ตำบลห้วยแม่เพรียง ตำบลสองพี่น้อง ซึ่งเป็นชาวกะเหรี่ยง-กะเหรี่ยงที่ปลูกผลกาแฟสด (เชอร์รี่) โดยจำหน่ายผลผลิตได้ราคาต่ำ เนื่องจากอยู่ในที่ห่างไกล คณะกรรมการศูนย์ AIC โดยมหาวิทยาลัยราชภัฏเพชรบุรี ได้เสนอโครงการประจำปี ๒๕๖๖ ของมหาวิทยาลัยราชภัฏเพชรบุรี มีแผนพัฒนาศักยภาพเกษตรกรผู้ปลูกกาแฟโรบัสต้าเพื่อเพิ่มมูลค่าทางเศรษฐกิจในห่วงโซ่อาหารอย่างครบวงจร เป็นการช่วยเหลือเกษตรกรสร้างงาน สร้างรายได้ ยกระดับคุณภาพชีวิตของเกษตรกร
- อำเภอชะอำ : พื้นที่ตำบล ดอนขุนห้วย มีสภาพเป็นดินทรายและน้ำใช้เพื่อการเกษตรในปริมาณที่น้อยมากคณะกรรมการศูนย์ AIC โดยมหาวิทยาลัยราชภัฏเพชรบุรี ได้เข้าไปส่งเสริมการปลูกผักกักตักแกงมุ้ง เพื่อให้เกษตรกรมีการผลิตผักอายุสั้นและใช้น้ำน้อย เป็นการเพิ่มรายได้และเป็นแหล่งศึกษาดูงานสำหรับผู้สนใจ

๖. พัฒนาและถ่ายทอดองค์ความรู้

๑) มหาวิทยาลัยราชภัฏเพชรบุรี ดำเนินการ ดังนี้

- ออกบูชงานวันถ่ายทอดเทคโนโลยีเพื่อเริ่มต้นฤดูกาลผลิตใหม่ (Field Day) ปี ๒๕๖๖ เมื่อวันที่ ๑๒ มกราคม ๒๕๖๖ ณ ศูนย์เครือข่าย ศพก. ศูนย์ข้าวชุมชนตำบลหนองจอก หมู่ที่ ๒ ตำบลหนองจอก อำเภอท่ายาง จังหวัดเพชรบุรี โดยมีถ่ายทอดความรู้ เรื่องการ "การปรับปรุงบำรุงดิน" เช่น การทำปุ๋ยหมักแบบไม่กลับกอง ปุ๋ยน้ำจากขี้แควคานาเกลือ และให้บริการแก่เกษตรกรในชุมชน ให้เกษตรกรได้รับความรู้ เข้าถึงปัจจัยการผลิต ลดความเสี่ยงในการบริหารจัดการ และให้เกิดความเข้มแข็งของเกษตรกร
- ออกบูชในวันงานประเพณีการทำขวัญเกลือ เมื่อวันที่ ๑๘ มกราคม ๒๕๖๖ ณ ศูนย์เครือข่าย ศพก. แปลงนาเกลือของเกษตรกร (นายคทาจุช บุญมา) สหกรณ์การเกษตรเกลือทะเลไทยเพชร ตำบลบ้านแหลม อำเภอบ้านแหลม จังหวัดเพชรบุรี ถ่ายทอดความรู้นวัตกรรมระบบผลิตเกลือทะเลคุณภาพสูงด้วยการสะตุเกลือแบบอัตโนมัติ ถอด

องค์ความรู้ใช้หลักการภูมิปัญญาการสะตุเกลือของไทย แล้วใช้เทคนิคทางเครื่องกล ไฟฟ้า และระบบอิเล็กทรอนิกส์แบบอัตโนมัติมาช่วยควบคุมการทำงาน เครื่องละลายเกลือ เครื่องกรองน้ำเกลือ และแสดงงานวิจัยพัฒนา การผลิต การแปรรูป การพัฒนาผลิตภัณฑ์ การสร้างแบรนด์และการตลาดด้านการค้าสินค้าและบริการเชื่อมโยง การท่องเที่ยวเชิงเกษตรเพื่อเพิ่มมูลค่าเกลือทะเลไทย เช่น ลายผ้าอัตลักษณ์ทวารวดี ลายผ้าปลาหู ลายผ้าวาฬบุรุด้า ลายผ้าลวดลายจากวัดใหญ่สุวรรณาราม เวชสำอางค์จากดอกเกลือ ลูกประคบสมุนไพรดอกเกลือ และบุดุสน์ความเป็นเลิศ AIC เกษตรอินทรีย์ จังหวัดเพชรบุรี ถ่ายทอดความรู้เรื่อง การปรับปรุงบำรุงดิน และชุดผักไฮโดรโปนิกส์

- ออกบุดุสน์ความเป็นเลิศ AIC เกษตรอินทรีย์ จังหวัดเพชรบุรี เมื่อวันที่ ๖ กุมภาพันธ์ ๒๕๖๖ ณ แปลงนาข้าวของนายไวพจน์ อยู่เย็น หมู่ที่ ๓ ตำบลหนองชุมพล อำเภอเขาย้อย จังหวัดเพชรบุรี ในงานการจัดกิจกรรมรณรงค์ลดการเผาในท้องถิ่น และกิจกรรมสาธิตทดแทนการเผาเศษวัสดุเหลือใช้ทางการเกษตร ภายใต้โครงการส่งเสริมการหยุดเผาในพื้นที่การเกษตร ปี ๒๕๖๖ ถ่ายทอดความรู้เรื่อง การปรับปรุงบำรุงดิน

๒) สำนักงานเกษตรและสหกรณ์จังหวัดเพชรบุรี ดำเนินการประสานสำนักงานเกษตรจังหวัดเพชรบุรี สำนักงานประมงจังหวัดเพชรบุรี สำนักงานสหกรณ์จังหวัดเพชรบุรี และสำนักงานการปฏิรูปที่ดินจังหวัดเพชรบุรี คัดเลือกเกษตรกรหรือข้าราชการเข้าร่วมอบรมโครงการ Local Hero รุ่นที่ ๒ จำนวน ๖ ราย เพื่อนำความรู้ไปส่งเสริมการขายสินค้าบน Platform Online ผ่านระบบ zoom เรียนทุกวันอังคาร จำนวน ๒๐ ครั้ง โดยเริ่มเรียนตั้งแต่วันที่ ๓ กุมภาพันธ์ ๒๕๖๖

๕. สถานการณ์การผลิตและราคาสินค้าเกษตรที่สำคัญ

๕.๑) สับปรอดปัตตาเวีย พื้นที่เพาะปลูก ๖๓,๘๘๒ ไร่ คาดการณ์ผลผลิตออกสู่ตลาด

เดือน กุมภาพันธ์ ๒๕๖๖ ผลผลิต ๕,๖๘๒ ตัน ราคา ๑๑.๐๐ บาท/กก.

เดือน มีนาคม ๒๕๖๖ ผลผลิต ๗,๒๖๗ ตัน ราคา ๑๒.๐๐ บาท/กก.

๕.๒) มะนาว พื้นที่เพาะปลูก ๓๘,๖๖๔ ไร่ คาดการณ์ผลผลิตออกสู่ตลาดช่วง

เดือน กุมภาพันธ์ ๒๕๖๖ ผลผลิต ๓,๕๓๗.๔๒๒ ตัน ราคา ๑๐๗.๕๐-๓๑๐ บาท/ร้อยผล

เดือน มีนาคม ๒๕๖๖ ผลผลิต ๓,๓๙๘.๔๙๕ ตัน ราคา ๑๓๐.๐๐-๖๐๐ บาท/ร้อยผล

๕.๓) กลัวยหอมทอง พื้นที่เพาะปลูก ๑๒,๓๖๙ ไร่ คาดการณ์ผลผลิตที่จะออกสู่ตลาด

เดือน กุมภาพันธ์ ๒๕๖๖ ผลผลิต ๒,๒๘๖.๖๗๑ ตัน ราคา ๑๔๕-๒๒๕ บาท/ร้อยผล

เดือน มีนาคม ๒๕๖๖ ผลผลิต ๒,๑๕๐.๘๖๙ ตัน ราคา ๑๖๕-๒๓๕ บาท/ร้อยผล

๕.๔) กลัวยน้ำว่า พื้นที่เพาะปลูก ๓๘,๔๗๐ ไร่ คาดการณ์ผลผลิตออกสู่ตลาด

เดือน กุมภาพันธ์ ๒๕๖๖ ผลผลิต ๕,๒๓๗.๒๖ ตัน ราคา ๕.๓๓-๑๗.๑๗ บาท/หรี

เดือน มีนาคม ๒๕๖๖ ผลผลิต ๔,๔๐๐.๖๙ ตัน ราคา ๕.๖๗-๑๕.๖๗ บาท/หรี

๕.๕) ข้าวนาปรัง ความชื้น ๑๕% พื้นที่เพาะปลูก ๒๗๐,๕๙๖ ไร่ คาดการณ์ผลผลิตออกสู่ตลาด

เดือน กุมภาพันธ์ ๒๕๖๖ ผลผลิต ๐.๐๐ ตัน ราคา ๙,๗๐๐ บาท/ตัน

เดือน มีนาคม ๒๕๖๖ ผลผลิต ๑๖๒๖.๙๒๒ ตัน ราคา ๙,๖๐๐ บาท/ตัน

๕.๖) กุ้งขาว พื้นที่เพาะเลี้ยง ๑๑,๖๒๖.๑๗ ไร่ คาดการณ์ผลผลิตออกสู่ตลาด

เดือนกุมภาพันธ์ ๒๕๖๖ ผลผลิต ๒๔๐.๗๖ ตัน ราคา ๑๑๗ บาท/๑๐๐ ตัว

เดือนมีนาคม ๒๕๖๖ ผลผลิต ๕๗๓.๙๐ ตัน ราคา ๑๑๔ บาท/๑๐๐ ตัว

๕.๗) เกลือทะเล พื้นที่ ๑๘,๘๑๖ ไร่ คาดการณ์ผลผลิตออกสู่ตลาด

เดือน กุมภาพันธ์ ๒๕๖๖ ผลผลิต ๑๒,๘๐๓.๔๑ ตัน ราคา ๒,๒๔๐ บาท/เกวียน (ราคาเหมาจ้าง)

เดือน มีนาคม ๒๕๖๖ ผลผลิต ๒๓,๔๑๒.๖๖ ตัน ราคา ๒,๔๐๐ บาท/เกวียน (ราคาเหมาจ้าง)

(ข้อมูลคาดการณ์ : เศรษฐกิจการเกษตรเขต ๑๐ จ.ราชบุรี, เกษตรจังหวัดเพชรบุรี, ประมงจังหวัดเพชรบุรี)

๖. สถานการณ์และการช่วยเหลือภัยพิบัติด้านการเกษตร

๖.๑ สถานการณ์การระบาดของศัตรูพืช ของพืช ๙ ชนิด (ข้อมูล ณ มีนาคม ๒๕๖๖)

ได้แก่ ข้าว มันสำปะหลัง มะพร้าว ทูเรียน สับปะรด อ้อย ข้าวโพด ลำไย และยางพารา พบการระบาด ดังนี้

๑) มะพร้าว มีพื้นที่ปลูก ๒๘,๒๓๗ ไร่ พื้นที่การระบาดของศัตรูพืช จำนวน ๔๗๗.๕ ไร่ ดังนี้

พบศัตรูมะพร้าว จำนวน ๔ ชนิด ได้แก่

๑. หนอนหัวดำ มีพื้นที่การระบาด ๒๔๗ ไร่ (อ.ชะอำ, เขาย้อย, ท่ายาง, บ้านแหลม และ อ.เมือง)

๒. แมลงดำหนาม มีพื้นที่การระบาด ๑๕๕ ไร่ (อ.ชะอำ, เขาย้อย, ท่ายาง, บ้านแหลม และ อ.เมือง)

๓. ตัวมดมะพร้าว มีพื้นที่การระบาด ๗๓.๕ ไร่ (อ.ชะอำ และ อ.เขาย้อย)

๔. ตัววงงมมะพร้าว มีพื้นที่การระบาด ๒ ไร่ (อ.ชะอำ)

๒) มันสำปะหลัง พื้นที่ปลูก ๔,๐๐๗ ไร่ ไม่มีพื้นที่การระบาดของศัตรูพืช (เพลี้ยแป้งมันสำปะหลัง, เพลี้ยแป้งมันสำปะหลังสีชมพู และโรคโคนเน่าหัวเน่า)

พบโรคใบด่างมันสำปะหลัง มีพื้นที่การระบาด ๑๗๗ ไร่ เกษตรกร ๗ ราย ที่ อ.ชะอำ

๓) ข้าว พื้นที่ปลูก จำนวน ๒๙,๕๒๒ ไร่ ไม่มีพื้นที่การระบาดของศัตรูพืช (เพลี้ยกระโดดหลังขาว เพลี้ยกระโดดสีน้ำตาล หนอนห่อใบข้าว โรคขอบใบแห้ง และโรคไหม้ข้าว)

๔) ทูเรียน พื้นที่ปลูก จำนวน ๕,๙๖๔.๒๑ ไร่ ไม่มีพื้นที่การระบาดของศัตรูพืช (หนอนเจาะเมล็ดทุเรียน และด้วงหนวดยาวเจาะลำต้น)

๕) สับปะรด พื้นที่ปลูก จำนวน ๘๐,๒๙๙ ไร่ ไม่มีพื้นที่การระบาดของศัตรูพืช (เพลี้ยแป้ง)

๖) อ้อย พื้นที่ปลูก จำนวน ๒๘,๘๑๔ ไร่ ไม่มีพื้นที่การระบาดของศัตรูพืช (โรคใบขาวอ้อย)

๗) ข้าวโพด พื้นที่ปลูก จำนวน ๕๙ ไร่ ไม่มีพื้นที่การระบาดของศัตรูพืช (หนอนกระทู้ข้าวโพดลายจุด)

๘) ลำไย พื้นที่ปลูก จำนวน ๔๓๓.๗๘ ไร่ ไม่มีพื้นที่ระบาดของศัตรูพืช (เพลี้ยแป้ง)

๙) ยางพารา พื้นที่ปลูก จำนวน ๒๐,๓๙๐ ไร่ ไม่มีพื้นที่ระบาดของศัตรูพืช (โรคใบร่วงยางพารา โรคใบร่วงยางพาราชนิดใหม่ โรคเส้นดำ และโรครากขาว)

แนวทางการควบคุมและป้องกันการระบาดของศัตรูพืช ดังนี้

๑. ประสานศูนย์ส่งเสริมเทคโนโลยีการเกษตรด้านอารักขาพืชจังหวัดสุพรรณบุรี ขอสนับสนุนแตนเบียน และสารชีวภัณฑ์ ได้แก่ เชื้อราบิวเบอเรีย เชื้อราเมตาไรเซียม ให้เกษตรกรนำไปใช้ป้องกันกำจัด

๒. ศูนย์จัดการศัตรูพืชชุมชนผลิตขยายแตนเบียนเพื่อปล่อยในแปลงของเกษตรกรอย่างต่อเนื่อง

๓. ศูนย์วิจัยและพัฒนาการเกษตรเพชรบุรี ร่วมกับสำนักงานเกษตรจังหวัด ติดตามสถานการณ์และเฝ้าระวัง แนะนำเกษตรกรให้ทำลายท่อนพันธุ์ที่เป็นโรคใบด่างมันสำปะหลัง

๖.๒ รายงานสถานการณ์ภัยพิบัติด้านการเกษตร จังหวัดเพชรบุรี

- ไม่มี

๖.๓ สถานการณ์น้ำในจังหวัดเพชรบุรี

- ปริมาณน้ำในอ่างเก็บน้ำแก่งกระจาน ๓๗๙.๑๑๐ ล้าน ลบ.ม. คิดเป็น ๕๓.๔๐ % ของความจุ เปิดระบายน้ำ ๔๐.๐๐ ลบ.ม./วินาที (ณ วันที่ ๓ เมษายน ๒๕๖๖)

- เชื่อนเพชร เปิดการระบายน้ำลงแม่น้ำเพชรบุรี ในอัตรา ๘.๗๔๓ ลบ.ม./วินาที และส่งน้ำเข้าคลองส่งน้ำสายใหญ่ ทั้ง ๔ สาย ตามแผนการส่งน้ำเพื่อการเพาะปลูกพืชฤดูแล้ง ปี ๒๕๖๖ รวม ๒๗.๙๖๒ ลบ.ม./วินาที ปริมาณน้ำเพียงพอในช่วงฤดูแล้ง สถานการณ์อยู่ในภาวะปกติ

- ดำเนินการส่งน้ำเพื่อการเพาะปลูกพืชในฤดูแล้ง ปี ๒๕๖๖ ตั้งแต่วันที่ ๑ มีนาคม ถึงวันที่ ๗ กรกฎาคม ๒๕๖๖ ได้กำหนดพื้นที่เพาะปลูกพืชฤดูแล้ง ปี ๒๕๖๖ ดังนี้

○ พื้นที่นาข้าว	๑๐๐,๐๐๐ ไร่	<u>ปัจจุบันมีผลการปลูก</u>	ข้าวนาปรัง	๔๓,๔๒๐ ไร่
○ พืชไร่พืชผัก	๑,๐๐๐ ไร่	<u>ปัจจุบันมีผลการปลูก</u>	พืชไร่พืชผัก	๑,๐๐๐ ไร่
○ ไม้ผล	๓,๐๐๐ ไร่	<u>ปัจจุบันมีผลการปลูก</u>	ไม้ผล	๓,๐๐๐ ไร่
	รวม ๑๐๔,๐๐๐ ไร่		รวม ๔๗,๔๒๐ ไร่	

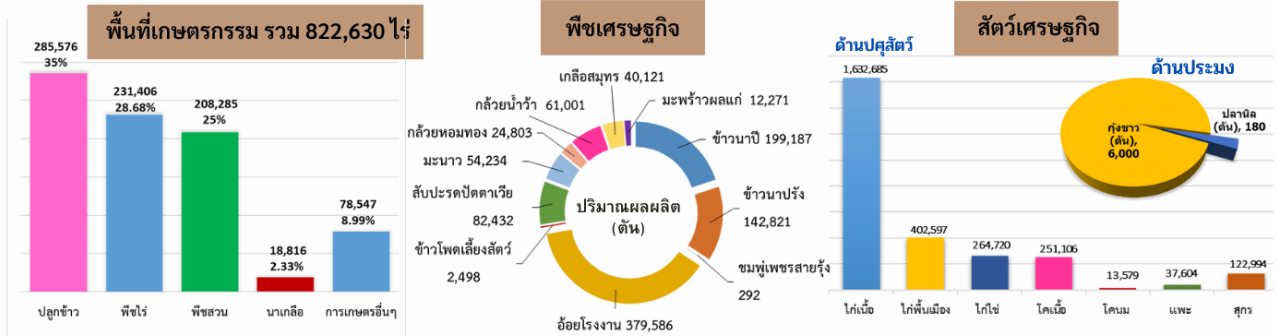
โดยมีการติดตามผลการส่งน้ำให้เป็นไปตามแผน พร้อมประชาสัมพันธ์สร้างการรับรู้สถานการณ์น้ำและขอให้ใช้น้ำอย่างประหยัด

๗. ปัญหา/ข้อเรียกร้องที่เกิดขึ้นในจังหวัด/แนวทางแก้ไข

- จังหวัดเพชรบุรี ไม่มีข้อเรียกร้อง

สำนักงานเกษตรและสหกรณ์จังหวัดเพชรบุรี

๕ เมษายน ๒๕๖๖



GPP จังหวัด มูลค่า 71,934 ล้านบาท (ปี 2563)
ภาคเกษตร 10,089 ล้านบาท
รายได้เฉลี่ยต่อหัว 143,591 บาท

ประชากร รวม 482,950 คน , 229,092ครัวเรือน
ภาคการเกษตร 51,567 ครัวเรือน
แรงงานภาคเกษตร 129,849 คน

ปริมาณน้ำภาพรวม 432.1801 ล้าน ลบ.ม. 53.37%
(ณ 31 มี.ค.2566)
ปริมาณน้ำฝนสะสม 1.9 มม. (1 - 31 มี.ค.2566)

สินค้าเด่น / GI



มะนาวเพชรบุรี
มะนาวพันธุ์แป้น พันธุ์ไข่ และพันธุ์หนึ่ง มีเปลือกสีเขียว ผิวเปลือกบาง เนื้อสีขาวใส รสเปรี้ยวกลมกล่อม ไม่เปรี้ยวจัด หรือเปรี้ยวแหลม มีกลิ่นหอมของมะนาว



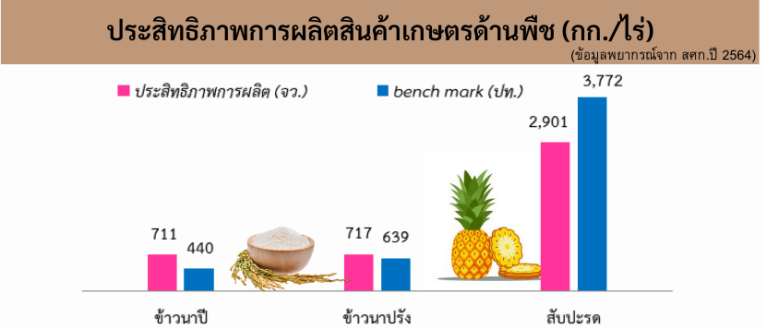
ชมพูเพชรสายรุ้ง
มีผลคล้ายระฆังคว่ำ ตรงกลางป่องเล็กน้อย ผลแก่จัดจะมีเส้นสีแดงและเส้นสีเขียว เนื้อภายในสีขาว แข็งกรอบ รสชาติหวาน สามารถปลูกได้ตลอดปี



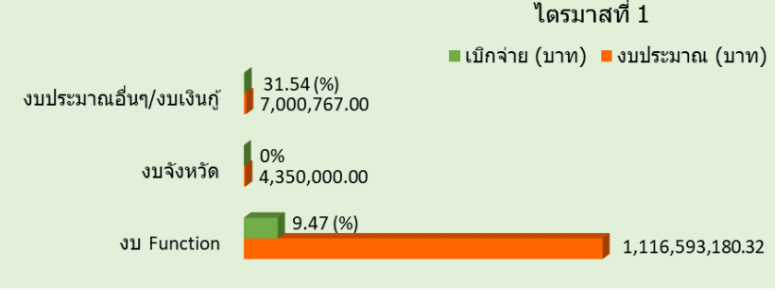
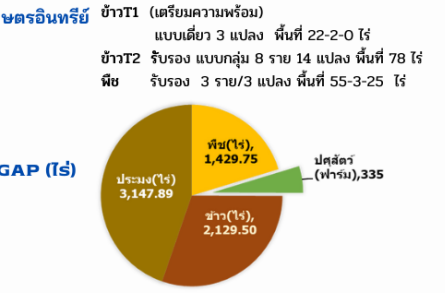
ขนมหม้อแกวเม็วเพชร
มีสีน้ำตาลเข้ม กลิ่นหอม น้ำตาลโตนด รสชาติหวานอ่อนๆ ผลิตโดยใช้น้ำตาลโตนดเมืองเพชรเป็นส่วนผสมสำคัญ ทำให้มีรสชาติกลมกล่อม



น้ำตาลโตนดเม็วเพชร
เป็นน้ำตาลที่ได้จากผลของต้นตาลโตนด มีสีน้ำตาลอ่อนถึงเข้ม เนื้อละเอียด รสหวานนุ่มนวล และมีกลิ่นหอมจากคาราเมลธรรมชาติ



ปริมาณสินค้าเกษตรที่ได้รับรองมาตรฐาน ปี 2566 มีงบประมาณเพื่อการพัฒนาการเกษตร รวม 1,127,943,947.32 บาท



ภัยพิบัติด้านการเกษตร

การระบาคัดรูปพืช

- ศัตรูมะพร้าว** จำนวน 4 ชนิด ได้แก่ **ด้วงแรดมะพร้าว** มีพื้นที่การระบาด 73.5 ไร่ (อ.ชะอำ และ อ.เขาย้อย) **ด้วงวงมะพร้าว** มีพื้นที่การระบาด 2 ไร่ (อ.ชะอำ) **แมลงค้ำหนามมะพร้าว** มีพื้นที่การระบาด 155 ไร่ (อ.ชะอำ, เขาย้อย, ท่ายาง, บ้านแหลม และ อ.เมือง) **หนอนหัวดำมะพร้าว** มีพื้นที่การระบาด 247 ไร่ (อ.ชะอำ, เขาย้อย, ท่ายาง, บ้านแหลม และ อ.เมือง)
- ศัตรูมันสำปะหลัง** พบ 1 ชนิด ได้แก่ **โรคใบด่างมันสำปะหลัง** จำนวน 7 ราย พื้นที่ 177 ไร่ (อ.ชะอำ)

แนวทางการแก้ไข

- ประสานศูนย์ส่งเสริมเทคโนโลยีการเกษตรด้านอารักขาพืชจังหวัดสุพรรณบุรี ขอสนับสนุนแดนเบียน และสารชีวภัณฑ์ ได้แก่ เชื้อราบีบาเบเรีย เชื้อราเมตาโรเซียม ให้เกษตรกรนำไปใช้ป้องกันกำจัด
- ศูนย์จัดการศัตรูพืชชุมชนผลิตขยายแดนเบียนเพื่อปล่อยในแปลงของเกษตรกรอย่างต่อเนื่อง
- ศูนย์วิจัยและพัฒนาการเกษตรเพชรบุรี ร่วมกับสำนักงานเกษตรจังหวัด ติดตามสถานการณ์และเฝ้าระวัง แนะนำเกษตรกรให้ทำลายท่อนพันธุ์ที่เป็นโรคใบด่างมันสำปะหลัง