



แผนพัฒนาการเกษตรและสหกรณ์
กลุ่มจังหวัดภาคกลางตอนล่าง 2
พ.ศ. 2566 - 2570



สำนักงานเศรษฐกิจการเกษตรที่ 10
สำนักงานเศรษฐกิจการเกษตร
กระทรวงเกษตรและสหกรณ์
มิถุนายน 2566

บทสรุปผู้บริหาร

การจัดทำแผนพัฒนาการเกษตรและสหกรณ์กลุ่มจังหวัดภาคกลางตอนล่าง 2 พ.ศ.2566 – 2570 เพื่อใช้ขับเคลื่อนการพัฒนาภาคเกษตรของกลุ่มจังหวัดที่สอดคล้องกับประเด็นการเพิ่มขีดความสามารถในการแข่งขัน หรือความต้องการแก้ไขปัญหาที่เป็นประเด็นร่วมในพื้นที่กลุ่มจังหวัด และมีขอบเขตการดำเนินการหรือได้รับผลประโยชน์ มากกว่า 1 จังหวัด โดยยึดยุทธศาสตร์ชาติ 20 ปี แผนแม่บทภายใต้ยุทธศาสตร์ชาติ แผนพัฒนาเศรษฐกิจและสังคมแห่งชาติ นโยบายรัฐบาล แผนรายสาขา รวมทั้งแผนเฉพาะด้านต่างๆ ที่ผ่านความเห็นชอบจากคณะกรรมการรัฐมนตรี และข้อสั่งการของนายกรัฐมนตรี เพื่อใช้เป็นกรอบการจัดทำแผน ตลอดจนให้ความสำคัญกับเป้าหมายและแนวทางพัฒนาภาค เพื่อเป็นแผนชี้นำการพัฒนาในภาพรวม และเป็นเครื่องมือบูรณาการแผนของส่วนราชการในพื้นที่ เพื่อให้เกิดการพัฒนาที่สอดคล้องเชื่อมโยงกันในทุกพื้นที่

สำหรับเป้าหมายและประเด็นการพัฒนาแผนพัฒนาการเกษตรและสหกรณ์กลุ่มจังหวัดภาคกลางตอนล่าง 2 พ.ศ.2566 – 2570 มีเป้าหมาย “ยกระดับการผลิตและคุณภาพสินค้าเกษตรสู่เกษตรมูลค่าสูง และอุตสาหกรรมเกษตรที่เป็นมิตรกับสิ่งแวดล้อม” โดยตัวชี้วัดความสำเร็จตามเป้าหมายการพัฒนาประกอบด้วย

1. อัตราการขยายตัวของผลิตภัณฑ์มวลรวมกลุ่มจังหวัดสาขาเกษตรและเกษตรแปรรูปเพิ่มขึ้นเฉลี่ยร้อยละ 3

2. คริวเรือนเกษตรมีรายได้จากอาชีพการเกษตรเพิ่มขึ้นไม่น้อยกว่าร้อยละ 10 ต่อปี

3. ทรัพยากรการเกษตรมีความสมดุลและยั่งยืน จากการบริหารจัดการที่มีประสิทธิภาพมากขึ้น ส่วนประเด็นการพัฒนาภาคการเกษตรเพื่อกระตุ้นการเติบโตของเศรษฐกิจการเกษตร และยกระดับรายได้ครัวเรือนเกษตรให้มีความมั่นคงและมั่งคั่ง บนฐานทรัพยากรที่มีความสมดุลยั่งยืน ประกอบด้วย

ประเด็นการพัฒนาที่ 1 ยกระดับขีดความสามารถในการผลิต การตลาดและบริการ ด้วยเทคโนโลยี นวัตกรรมและความคิดสร้างสรรค์ ไปสู่เกษตรมูลค่าสูง โดยมีแนวทางพัฒนาดังนี้

1) ส่งเสริมการรวมกลุ่มการผลิตระบบแปลงใหญ่ เพื่อร่วมกันบริหารจัดการตลอดห่วงโซ่การผลิต และมุ่งยกระดับแปลงใหญ่ด้วยเทคโนโลยีการเกษตรสมัยใหม่ที่เชื่อมโยงสู่การตลาดรูปแบบต่างๆ รวมทั้งเชื่อมโยงสู่อุตสาหกรรมเกษตรและอาหาร

2) พัฒนาขีดความสามารถของกลุ่มเกษตรกร สหกรณ์ประเภทการเกษตร หรือวิสาหกิจชุมชนที่มีความเข้มแข็งสามารถดำเนินธุรกิจการเกษตร หรือสร้างความร่วมมือกับผู้ประกอบการที่มีการแบ่งปันผลประโยชน์อย่างเหมาะสมและเป็นธรรม เช่น ธุรกิจการให้บริการด้านการเกษตร (Agricultural Service Provider) ธุรกิจเศรษฐกิจหมุนเวียน (Circular Economy) เพื่อนำวัสดุเหลือใช้ทางการเกษตรในพื้นที่เข้าสู่กระบวนการเพิ่มมูลค่า รวมทั้งธุรกิจพลังงานชีวมวลจากพืชพลังงานหรือวัสดุทางการเกษตร

3) ยกระดับการแปรรูปผลผลิต โดยประยุกต์ใช้เทคโนโลยีและนวัตกรรมควบคู่กับภูมิปัญญาและอัตลักษณ์ของพื้นที่ เพื่อสร้างความแตกต่างและความโดดเด่นสอดคล้องกับความต้องการของผู้บริโภค

4) พัฒนาแหล่งผลิตสินค้าเกษตรที่ขึ้นทะเบียนสิ่งบ่งชี้ทางภูมิศาสตร์ หรือ GI และสินค้าเกษตรอัตลักษณ์ของพื้นที่ รวมทั้งอาชีพที่เป็นนวัตกรรมของชุมชน เชื่อมโยงสู่การท่องเที่ยวและบริการ เพื่อสร้างรายได้ให้แก่เกษตรกร ชุมชนและผู้ประกอบการในพื้นที่

5) ส่งเสริมการใช้และการเข้าถึงเกษตรบริการ (Agricultural Service Provider : ASP) ด้านปัจจัยการผลิต/เทคโนโลยีสมัยใหม่ อาทิ การใช้ภาพถ่ายดาวเทียม เครื่องจักรกลการเกษตร เพื่อลดปัญหาแรงงานภาคเกษตรและเพิ่มผลิตภาพการผลิต

6) ส่งเสริมให้เกษตรกรเข้าสู่การเป็นสมาชิกของสถาบันเกษตรกร เพื่อขับเคลื่อนธุรกิจเกษตรให้ขยายตัวเพิ่มขึ้นในรูปแบบของการรวมกลุ่มการผลิตและการตลาด

ประเด็นการพัฒนาที่ 2 ยกระดับมาตรฐานคุณภาพสินค้าเกษตรและอาหารสู่มาตรฐานระดับสากล เพื่อเพิ่มขีดความสามารถในการแข่งขัน โดยมีแนวทางพัฒนาดังนี้

1) ยกระดับมาตรฐานคุณภาพผลผลิตเกษตรและผลิตภัณฑ์จากการแปรรูปพืช ปศุสัตว์ และประมง โดยมีขั้นตอนการตรวจสอบที่รวดเร็วและราคาเหมาะสม ตลอดจนการวางระบบตรวจสอบย้อนกลับ รวมทั้งส่งเสริมตราสัญลักษณ์ “เพชรสมุทรคีรี” เพื่อสร้างความน่าเชื่อถือและเพิ่มโอกาสการขยายตลาด

2) ขยายพื้นที่เกษตรอินทรีย์และยกระดับเกษตรอินทรีย์วิถีชาวบ้านสู่การทำเกษตรอินทรีย์เชิงพาณิชย์ที่ได้มาตรฐานเกษตรอินทรีย์ทั้งในระดับประเทศและระดับสากล

3) ขยายพื้นที่การผลิตพืชที่ได้รับการรับรองตามหลักการปฏิบัติทางการเกษตรที่ดี (Good Agriculture Practices : GAP) เพื่อสร้างความปลอดภัยให้กับผู้บริโภคและรองรับการเติบโตของอุตสาหกรรมอาหารเพื่อสุขภาพ

4) ยกระดับการเลี้ยงสัตว์/สัตว์น้ำเศรษฐกิจด้วยเทคโนโลยีและนวัตกรรม เพื่อเข้าสู่ระบบการเลี้ยงที่ได้มาตรฐานการส่งออก

5) สนับสนุนการดำเนินงานของตลาดกลางสินค้าเกษตร ในการพัฒนาระบบการจัดการมาตรฐานและคุณภาพสินค้าเกษตร เพื่อขยายโอกาสทางการตลาดสินค้าเกษตรปลอดภัยและสร้างรายได้เพิ่มให้แก่เกษตรกร

ประเด็นการพัฒนาที่ 3 เพิ่มประสิทธิภาพทรัพยากรการเกษตรและโครงสร้างพื้นฐาน เพื่อรองรับการยกระดับขีดความสามารถในการแข่งขัน โดยมีแนวทางพัฒนาดังนี้

1) พัฒนาระบบชลประทานให้เข้าถึงพื้นที่การเกษตร เพื่อรองรับแหล่งผลิตสินค้าเกษตร

2) สนับสนุนแหล่งน้ำในไร่นา เพื่อเก็บกักน้ำไว้ใช้ได้ตลอดฤดูกาลเพาะปลูก

3) พัฒนาพื้นที่ในเขตเกษตรกรรมศักยภาพต่ำ ด้วยการบริหารจัดการการผลิตสินค้าเกษตรตามแผนที่เกษตรเพื่อการบริหารจัดการเชิงรุก (Agri-Map) การจัดการดินและวัสดุเหลือใช้ทางการเกษตรด้วยเทคโนโลยีชีวภาพ

4) พัฒนาเส้นทางการขนส่งสินค้าเกษตรจากฟาร์มของเกษตรกรสู่แหล่งรับซื้อ เพื่อลดความสูญเสียที่อาจเกิดขึ้นกับผลผลิตการเกษตร

5) สร้างความร่วมมือกับหน่วยงานที่เกี่ยวข้องในการพัฒนาโครงข่ายระบบอินเทอร์เน็ต เพื่อให้เกษตรกรทุกพื้นที่สามารถเข้าถึงบริการได้สะดวกทุกเวลา

การขับเคลื่อนแผนพัฒนาการเกษตรและสหกรณ์กลุ่มจังหวัดภาคกลางตอนล่าง 2 พ.ศ. 2566 - 2570 โดยประเด็นการพัฒนามีความสอดคล้องกับโครงการภายใต้แผนปฏิบัติราชการ กระทรวงเกษตรและสหกรณ์ 5 ปี (พ.ศ.2566 – 2570) รวมทั้งมีความเชื่อมโยงกับแผนแม่บทภายใต้ ยุทธศาสตร์ชาติ 20 ปี ประกอบด้วยโครงการสำคัญดังนี้

- 1) โครงการส่งเสริมและพัฒนาสินค้าเกษตรอัตลักษณ์พื้นถิ่น
- 2) โครงการส่งเสริมการแปรรูปสินค้าเกษตร
- 3) โครงการยกระดับคุณภาพมาตรฐานสินค้าเกษตร
- 4) โครงการพัฒนาเกษตรกรรมยั่งยืน (เกษตรอินทรีย์)
- 5) โครงการ 1 อำเภอ 1 แปลงเกษตรอัจฉริยะ
- 6) โครงการสร้างมูลค่าเพิ่มจากวัสดุเหลือใช้ทางการเกษตร
- 7) โครงการสร้างความหลากหลายจากลักษณะเด่นของสินค้าสหกรณ์
- 8) โครงการส่งเสริมการใช้เครื่องจักรกลการเกษตร
- 9) โครงการสร้างเครื่องช่วยบริการเครื่องจักรกลการเกษตรร่วมกันของชุมชน
- 10) โครงการบริหารจัดการดินและน้ำเขตพัฒนาที่ดินลุ่มน้ำ
- 11) โครงการพัฒนาพื้นที่เฉพาะ (เพิ่มประสิทธิภาพการใช้ประโยชน์ที่ดินในพื้นที่ดินปัญหา)

คำนำ

สำนักงานเศรษฐกิจการเกษตรที่ 10 จังหวัดราชบุรี มีภารกิจในศึกษาวิเคราะห์ความเชื่อมโยงและความสอดคล้องของแผนพัฒนาการเกษตรในระดับกระทรวง ที่นำไปสู่แผนพัฒนาเขตเศรษฐกิจการเกษตรในระดับภูมิภาค รวมทั้งให้ความเห็นและข้อเสนอแนะเกี่ยวกับการจัดทำแผนงานและโครงการแก่งหน่วยงานที่เกี่ยวข้องในระดับพื้นที่ จึงได้จัดทำแผนพัฒนาการเกษตรและสหกรณ์กลุ่มจังหวัดภาคกลางตอนล่าง 2 พ.ศ.2566-2570 ซึ่งเป็นการดำเนินร่วมกันของหน่วยงานในสังกัดกระทรวงเกษตรและสหกรณ์ระดับจังหวัด โดยการจัดประชุมรับฟังและแลกเปลี่ยนข้อคิดเห็นผ่านระบบการประชุมออนไลน์ เมื่อวันที่ 2 มิถุนายน 2566

วัตถุประสงค์ของการจัดทำแผนพัฒนาการเกษตรและสหกรณ์กลุ่มจังหวัด ภาคกลางตอนล่าง 2 เพื่อเป็นกรอบการขับเคลื่อนเศรษฐกิจการเกษตรของกลุ่มจังหวัดให้เติบโตได้อย่างมั่นคง มั่งคั่ง และยั่งยืน สอดคล้องกับยุทธศาสตร์ชาติ 20 ปี แผนแม่บทภายใต้ยุทธศาสตร์ชาติ แผนพัฒนาเศรษฐกิจและสังคมแห่งชาติ ฉบับที่ 13 แผนปฏิบัติการด้านเกษตรและสหกรณ์ พ.ศ.2566 – 2570 รวมทั้งเป้าหมายการพัฒนาภาคกลาง และแผนพัฒนาต่างๆ ที่เกี่ยวข้อง นโยบายรัฐบาล และนโยบายของกระทรวงเกษตรและสหกรณ์ โดยหน่วยงานที่เกี่ยวข้องในการพัฒนาพื้นที่กลุ่มจังหวัดสามารถนำไปใช้เป็นกรอบในการจัดทำแผนงาน/โครงการ เพื่อขับเคลื่อนการพัฒนากลุ่มจังหวัดด้านการเกษตรต่อไป

สำนักงานเศรษฐกิจการเกษตรที่ 10 จังหวัดราชบุรี
มิถุนายน 2566

สารบัญ

	หน้า
บทสรุปผู้บริหาร	ข
คำนำ	จ
สารบัญ	ฉ
ส่วนที่ 1 ยุทธศาสตร์และนโยบายที่เกี่ยวข้อง	1
1.1 เป้าหมายการที่ยั่งยืน (SDGs)	1
1.2 ยุทธศาสตร์และนโยบายที่เกี่ยวข้อง (ความเชื่อมโยงของแผน 3 ระดับ)	1
ส่วนที่ 2 ข้อมูลทั่วไปและกรอบแนวคิดการพัฒนาภาคเกษตรกลุ่มจังหวัดภาคกลางตอนล่าง 2	9
2.1 ข้อมูลทางกายภาพ	9
2.2 ข้อมูลทางเศรษฐกิจ	16
2.3 ประเด็นปัญหาและความต้องการของพื้นที่	28
2.4 ทิศทางการพัฒนาภาคกลาง	30
2.5 กรอบแนวคิดการพัฒนาภาคเกษตรของกลุ่มจังหวัดภาคกลางตอนล่าง 2	37
2.6 การประเมินสภาพแวดล้อมด้านการเกษตรของกลุ่มจังหวัดภาคกลางตอนล่าง 2	39
ส่วนที่ 3 เป้าหมายและประเด็นแผนพัฒนาการเกษตรและสหกรณ์กลุ่มจังหวัดภาคกลางตอนล่าง 2 พ.ศ. 2566 - 2570	43
3.1 เป้าหมายการพัฒนา	43
3.2 ตัวชี้วัดความสำเร็จตามเป้าหมายการพัฒนากลุ่มจังหวัด	43
3.3 ประเด็นการพัฒนา	43
3.3.1 ประเด็นการพัฒนาที่ 1 ยกระดับขีดความสามารถในการผลิต การตลาด และบริการด้วยเทคโนโลยี นวัตกรรมและความคิดสร้างสรรค์ ไปสู่เกษตรมูลค่าสูง	43
3.3.2 ประเด็นการพัฒนาที่ 2 ยกระดับมาตรฐานคุณภาพสินค้าเกษตรและอาหาร สู่มาตรฐานระดับสากล เพื่อเพิ่มขีดความสามารถในการแข่งขัน	44
3.3.3 ประเด็นการพัฒนาที่ 3 เพิ่มประสิทธิภาพทรัพยากรการเกษตรและ โครงสร้างพื้นฐาน เพื่อรองรับการยกระดับขีดความสามารถในการแข่งขัน	45
ส่วนที่ 4 การขับเคลื่อนแผนพัฒนาการเกษตรและสหกรณ์กลุ่มจังหวัดภาคกลางตอนล่าง 2 พ.ศ.2566 – 2570	47

ส่วนที่ 1

ยุทธศาสตร์และนโยบายที่เกี่ยวข้อง

การจัดทำแผนพัฒนากระทรวงเกษตรและสหกรณ์กลุ่มจังหวัดภาคกลางตอนล่าง 2 พ.ศ.2566 - 2570 ให้ความสำคัญต่อกรอบและทิศทางการพัฒนาที่มีความสอดคล้องและเชื่อมโยงกับเป้าหมายการพัฒนาระดับโลก และแผนพัฒนาระดับต่างๆ ที่เกี่ยวข้องดังนี้

1.1 เป้าหมายการพัฒนายั่งยืน (SDGs)

เป้าหมายการพัฒนายั่งยืน (Sustainable Development Goals: SDGs) องค์การสหประชาชาติ ได้จัดทำวาระการพัฒนาภายหลังปี ค.ศ. 2015 (post-2015 development agenda) มีวัตถุประสงค์เพื่อมุ่งขจัดความยากจนในทุกมิติและทุกรูปแบบ โดยมีเป้าหมายการพัฒนายั่งยืนเป็นกรอบกำหนดทิศทางการพัฒนายั่งยืนของโลกในอีก 15 ปีข้างหน้า (พ.ศ. 2559-2573) ซึ่งครอบคลุม 3 เสาหลัก การพัฒนายั่งยืน คือ เศรษฐกิจ สังคม และสิ่งแวดล้อม รวมถึงความเชื่อมโยงระหว่างมิติต่างๆ เพื่อให้บรรลุถึงการพัฒนายั่งยืน ประกอบด้วย 17 เป้าหมาย 169 เป้าประสงค์ เกี่ยวข้องกับกระทรวงเกษตรและสหกรณ์ จำนวน 9 เป้าหมาย ได้แก่ เป้าหมายที่ 1 ยุติความยากจนทุกรูปแบบในทุกที่ เป้าหมายที่ 2 ยุติความหิวโหย บรรลุความมั่นคงทางอาหารและยกระดับโภชนาการ และส่งเสริมเกษตรกรรมที่ยั่งยืน (หลัก) เป้าหมายที่ 3 สร้างหลักประกันว่าคนมีชีวิตที่มีสุขภาพดีและส่งเสริมสวัสดิภาพสำหรับทุกคน ในทุกวัย เป้าหมายที่ 6 สร้างหลักประกันว่าจะมีการจัดให้มีน้ำและสุขอนามัยสำหรับทุกคนและมีการบริหารจัดการที่ยั่งยืน เป้าหมายที่ 8 ส่งเสริมการเติบโตทางเศรษฐกิจที่ต่อเนื่อง ครอบคลุม และยั่งยืน การจ้างงานเต็มที่และมีผลผลิตภาพ และการมีงานที่สมควรสำหรับทุกคน เป้าหมายที่ 12 สร้างหลักประกันให้มีรูปแบบการบริโภคและผลิตที่ยั่งยืน เป้าหมายที่ 13 ปฏิบัติการอย่างเร่งด่วนเพื่อต่อสู้กับการเปลี่ยนแปลงสภาพภูมิอากาศ และผลกระทบที่เกิดขึ้น เป้าหมายที่ 14 อนุรักษ์และใช้ประโยชน์จากมหาสมุทร ทะเลและทรัพยากรทางทะเลอย่างยั่งยืน เพื่อการพัฒนาที่ยั่งยืน และเป้าหมายที่ 15 ปกป้อง ฟื้นฟู และสนับสนุนการใช้ระบบนิเวศบนบกอย่างยั่งยืน จัดการป่าไม้อย่างยั่งยืน ต่อสู้การกลายสภาพเป็นทะเลทราย หยุดการเสื่อมโทรมของที่ดินและฟื้นสภาพกลับมาใหม่ และหยุดการสูญเสียมลพิษความหลากหลายทางชีวภาพ

1.2 ยุทธศาสตร์และนโยบายที่เกี่ยวข้อง (ความเชื่อมโยงของแผน 3 ระดับ)

การดำเนินงานเพื่อขับเคลื่อนการพัฒนาเศรษฐกิจและสังคมของประเทศก่อนที่จะมีการประกาศใช้ ยุทธศาสตร์ชาติ 20 ปี (พ.ศ. 2561 – 2580) ได้อาศัยแผนพัฒนาเศรษฐกิจและสังคมแห่งชาติเป็นแผนหลักเพื่อเป็นกรอบในการวางแผนปฏิบัติราชการและแผนในระดับปฏิบัติต่างๆ รวมถึงการจัดทำคำของบประมาณ รายจ่ายประจำปีให้มีความสอดคล้องเชื่อมโยงกัน แผนพัฒนาเศรษฐกิจและสังคมแห่งชาติในอดีตที่ผ่านมา จึงมีลักษณะครอบคลุมประเด็นการพัฒนาประเทศในทุกมิติอย่างรอบด้าน (Comprehensive Plan)

เพื่อให้หน่วยงานภาครัฐทุกระดับสามารถเชื่อมโยงภารกิจและดำเนินการจัดทำแผนปฏิบัติราชการและคำของบประมาณให้เชื่อมโยงสนับสนุนเป้าหมายของแผนฯ การพัฒนาประเทศภายใต้กรอบแผนพัฒนาฯ ที่ผ่านมา จึงให้ความสำคัญกับมิติการพัฒนาประเทศทุกด้านอย่างเท่าเทียมและสมดุลกัน โดยจุดเน้นของแต่ละ ยุทธศาสตร์การพัฒนามุ่งเน้นการบรรลุเป้าหมายของมิติการพัฒนาแต่ละด้านเป็นหลัก เพื่อมุ่งหมายให้การบรรลุผลตามเป้าหมายของแผนพัฒนาแต่ละมิติ ในท้ายที่สุดจะบูรณาการผลรวมที่เกิดขึ้นและทำให้ประเทศบรรลุเป้าหมายในภาพใหญ่ภายใต้แผนฯ ที่กำหนดขึ้นได้

เมื่อประเทศไทยได้มีการประกาศใช้รัฐธรรมนูญแห่งราชอาณาจักรไทย พ.ศ. 2560 เป็นต้นมา รูปแบบการจัดทำแผนเพื่อวางกรอบทิศทางการพัฒนาประเทศได้มีการปรับเปลี่ยนไปอย่างมีนัยสำคัญ โดย มาตรา 65 ภายใต้หมวดแนวนโยบายแห่งรัฐได้กำหนดให้รัฐพึงจัดให้มียุทธศาสตร์ชาติเป็นเป้าหมายการ พัฒนาประเทศอย่างยั่งยืนตามหลักธรรมาภิบาล เพื่อใช้เป็นกรอบในการจัดทำแผนระดับที่ 2 และแผน ระดับที่ 3 ตลอดจนการจัดทำกรอบงบประมาณรายจ่ายประจำปีให้สอดคล้องและบูรณาการกัน เพื่อให้เกิด เป็นพลังผลักดันร่วมกันไปสู่การบรรลุเป้าหมายการพัฒนาประเทศที่กำหนดไว้ในยุทธศาสตร์ชาติ

แผนภาพที่ 1-1 ภาพรวมความเชื่อมโยงของแผน 3 ระดับ



ที่มา: สศช. (2562)

1.2.1 แผนระดับที่ 1 ยุทธศาสตร์ชาติ พ.ศ. 2561 - 2580

ยุทธศาสตร์ชาติ พ.ศ. 2561 - 2580 มีวิสัยทัศน์ คือ “ประเทศไทยมีความมั่นคง มั่งคั่ง ยั่งยืน เป็นประเทศพัฒนาแล้ว ด้วยการพัฒนาตามหลักปรัชญาของเศรษฐกิจพอเพียง” เป้าหมายการพัฒนาประเทศ คือ “ประเทศชาติมั่นคง ประชาชนมีความสุข เศรษฐกิจพัฒนาอย่างต่อเนื่อง สังคมเป็นธรรม ฐานทรัพยากรธรรมชาติยั่งยืน” โดยยกระดับศักยภาพของประเทศในหลากหลายมิติ พัฒนาคมนในทุกมิติและในทุกช่วงวัยให้เป็นคนดี เก่งและมีคุณภาพ สร้างโอกาสและความเสมอภาคทางสังคม สร้างการเติบโตบนคุณภาพชีวิตที่เป็นมิตรกับสิ่งแวดล้อม และมีภาครัฐของประชาชนเพื่อประชาชนและประโยชน์ส่วนรวม การพัฒนาประเทศในช่วงระยะเวลาของยุทธศาสตร์ชาติจะมุ่งเน้นการสร้างสมดุลระหว่างการพัฒนาเศรษฐกิจสังคม

และสิ่งแวดล้อม ประกอบด้วย 6 ยุทธศาสตร์ โดยมีความเกี่ยวข้องกับกระทรวงเกษตรและสหกรณ์ 5 ยุทธศาสตร์ ได้แก่ (01) ยุทธศาสตร์ชาติด้านความมั่นคง (02) ยุทธศาสตร์ชาติด้านการสร้างความสามารถในการแข่งขัน (หลัก) (04) ยุทธศาสตร์ชาติด้านการสร้างโอกาสและความเสมอภาคทางสังคม (05) ยุทธศาสตร์ชาติด้านการสร้างการเติบโตบนคุณภาพชีวิตที่เป็นมิตรต่อสิ่งแวดล้อม และ (06) ยุทธศาสตร์ชาติด้านการปรับสมดุลและพัฒนาระบบการบริหารจัดการภาครัฐ

สำหรับความเกี่ยวข้องกับการพัฒนาการเกษตรของกลุ่มจังหวัดภาคกลางตอนล่าง 2 ประกอบด้วย 4 ยุทธศาสตร์ ได้แก่ (01) ยุทธศาสตร์ชาติด้านความมั่นคง (02) **ยุทธศาสตร์ชาติด้านการสร้างความสามารถในการแข่งขัน** (04) ยุทธศาสตร์ชาติด้านการสร้างโอกาสและความเสมอภาคทางสังคม และ (05) ยุทธศาสตร์ชาติด้านการสร้างการเติบโตบนคุณภาพชีวิตที่เป็นมิตรต่อสิ่งแวดล้อม

1.2.2 แผนระดับที่ 2

1) แผนแม่บทภายใต้ยุทธศาสตร์ชาติ

แผนแม่บทภายใต้ยุทธศาสตร์ชาติมีความสำคัญในการถ่ายทอดเป้าหมายและประเด็นยุทธศาสตร์ของยุทธศาสตร์ชาติลงสู่แผนระดับต่างๆ ในลักษณะที่มีการบูรณาการและเชื่อมโยงระหว่างยุทธศาสตร์ชาติด้านที่เกี่ยวข้อง เพื่อให้หน่วยงานสามารถนำไปใช้เป็นกรอบในการดำเนินการที่เกี่ยวข้องให้บรรลุเป้าหมายการพัฒนาประเทศตามที่กำหนดไว้ในยุทธศาสตร์ชาติภายในปี 2580 โดยแผนแม่บทภายใต้ยุทธศาสตร์ชาติมีทั้งหมด 23 ฉบับ เกี่ยวข้องกับกระทรวงเกษตรและสหกรณ์ จำนวน 15 ฉบับ ได้แก่ (01) ความมั่นคง (03) การเกษตร (หลัก) (05) การท่องเที่ยว (06) พื้นที่และเมืองนำอยู่อัจฉริยะ (07) โครงสร้างพื้นฐาน ระบบโลจิสติกส์ และดิจิทัล (08) ผู้ประกอบการและวิสาหกิจขนาดกลางและขนาดย่อมยุคใหม่ (09) เขตเศรษฐกิจพิเศษ (15) พลังทางสังคม (16) เศรษฐกิจฐานราก (18) การเติบโตอย่างยั่งยืน (19) การบริหารจัดการน้ำทั้งระบบ (20) การบริการประชาชนและประสิทธิภาพภาครัฐ (21) การต่อต้านการทุจริตและประพฤติมิชอบ (22) กฎหมายและกระบวนการยุติธรรม และ (23) การวิจัยและพัฒนานวัตกรรม

สำหรับประเด็นที่เกี่ยวข้องกับการพัฒนาการเกษตรของกลุ่มจังหวัดภาคกลางตอนล่าง 2 ประกอบด้วย (01) ความมั่นคง (03) **การเกษตร** (04) อุตสาหกรรมและบริการแห่งอนาคต (05) การท่องเที่ยว (07) โครงสร้างพื้นฐาน ระบบโลจิสติกส์ และดิจิทัล (08) ผู้ประกอบการและวิสาหกิจขนาดกลางและขนาดย่อมยุคใหม่ (16) เศรษฐกิจฐานราก (18) การเติบโตอย่างยั่งยืน (19) การบริหารจัดการน้ำทั้งระบบ และ (23) การวิจัยและพัฒนานวัตกรรม

เมื่อวันที่ 17 มกราคม 2566 คณะรัฐมนตรีได้พิจารณาให้ความเห็นชอบแผนแม่บทภายใต้ยุทธศาสตร์ชาติ (พ.ศ.2566-2580) (ฉบับแก้ไขเพิ่มเติม) ตามที่คณะกรรมการยุทธศาสตร์ชาติเสนอ ซึ่งเป็นการดำเนินการตามที่กำหนดในพระราชบัญญัติการจัดทำยุทธศาสตร์ชาติ พ.ศ. ๒๕๖๐ ที่บัญญัติให้สามารถแก้ไขเพิ่มเติมแผนแม่บทฯ ให้สอดคล้องกับความเปลี่ยนแปลงหรือความจำเป็นของประเทศได้ และยังคงจำนวน ๒๓ ประเด็น โดยเป็นแผนระดับที่ ๒ ที่มีผลผูกพันให้ทุกหน่วยงานของรัฐที่เกี่ยวข้องต้องแปลงไปสู่การปฏิบัติร่วมกัน

อย่างบูรณาการ เพื่อบรรลุผลลัพธ์ตามเป้าหมายที่กำหนดไว้ได้อย่างเป็นรูปธรรม และส่งผลให้ประเทศไทย บรรลุวิสัยทัศน์ “ประเทศไทยมีความมั่นคง มั่งคั่ง ยั่งยืน เป็นประเทศพัฒนาแล้ว ด้วยการพัฒนาตามหลักปรัชญาของเศรษฐกิจพอเพียง”

2) กรอบแผนพัฒนาเศรษฐกิจและสังคมแห่งชาติ ฉบับที่ 13 (พ.ศ. 2566 - 2570)

การกำหนดกรอบแผนพัฒนาฯ ฉบับที่ 13 มุ่งเน้นการคัดเลือกประเด็นการพัฒนาที่มีลำดับความสำคัญสูงในการพลิกโฉมประเทศไทยสู่เศรษฐกิจสร้างคุณค่า สังคมเดินหน้าอย่างยั่งยืน (Hi-Value and Sustainable Thailand) ในองค์ประกอบสำคัญ 4 ประการ ได้แก่ 1) เศรษฐกิจมูลค่าสูงที่เป็นมิตรต่อสิ่งแวดล้อม (High Value-Added Economy) 2) สังคมแห่งโอกาสและความเสมอภาค (High Opportunity Society) 3) วิถีชีวิตที่ยั่งยืน (High Sustainability) และ 4) ปัจจัยขับเคลื่อนการพัฒนา (High-Leverage Enablers) โดยภายใต้องค์ประกอบในแต่ละด้าน ได้มีการกำหนด “หมุดหมาย” (Milestones) ซึ่งเป็นการบ่งบอกถึงสิ่งที่ประเทศไทยปรารถนาจะ “เป็น” มุ่งหวังจะ “มี” หรือต้องการจะ “ขจัด” ในช่วงระยะเวลา 5 ปี ของแผนฯ ซึ่งประกอบด้วย 13 หมุดหมาย โดยมีหมุดหมายที่เกี่ยวข้องกับกระทรวงเกษตรและสหกรณ์ จำนวน 11 หมุดหมาย ได้แก่ (01) ไทยเป็นประเทศชั้นนำด้านสินค้าเกษตรและเกษตรแปรรูปมูลค่าสูง (02) ไทยเป็นจุดหมายของการท่องเที่ยวที่เน้นคุณค่าและความยั่งยืน (05) ไทยเป็นประตูการค้าการลงทุนและจุดยุทธศาสตร์ทางโลจิสติกส์ที่สำคัญของภูมิภาค (06) อิเล็กทรอนิกส์อัจฉริยะและบริการดิจิทัล (07) ไทยมี SMEs ที่เข้มแข็ง มีศักยภาพสูง และสามารถแข่งขันได้ (08) ไทยมีพื้นที่และเมืองหลักของภูมิภาคที่มีความเจริญทางเศรษฐกิจทันสมัย และน่าอยู่ (09) ไทยมีความยากจนข้ามรุ่นลดลง และคนไทยทุกคนมีความคุ้มครองทางสังคมที่เพียงพอเหมาะสม (10) ไทยมีเศรษฐกิจหมุนเวียนและสังคมคาร์บอนต่ำ (11) ไทยสามารถลดความเสี่ยงและผลกระทบจากภัยธรรมชาติและการเปลี่ยนแปลงสภาพภูมิอากาศ (12) กำลังคนที่มีสมรรถนะสูงตอบโจทย์การพัฒนาแห่งอนาคต และ (13) ไทยมีภาครัฐที่มีสมรรถนะสูง

หมุดหมายที่มีความเกี่ยวข้องกับการพัฒนาการเกษตรกลุ่มจังหวัดภาคกลางตอนล่าง 2 ประกอบด้วย (01) ไทยเป็นประเทศชั้นนำด้านสินค้าเกษตรและเกษตรแปรรูปมูลค่าสูง (02) ไทยเป็นจุดหมายของการท่องเที่ยวที่เน้นคุณค่าและความยั่งยืน (06) อิเล็กทรอนิกส์อัจฉริยะและบริการดิจิทัล (07) ไทยมี SMEs ที่เข้มแข็ง มีศักยภาพสูง และสามารถแข่งขันได้ (11) ไทยสามารถลดความเสี่ยงและผลกระทบจากภัยธรรมชาติและการเปลี่ยนแปลงสภาพภูมิอากาศ

1.2.3 แผนระดับที่ 3

แผนพัฒนาต่างๆ และนโยบายที่สำคัญ ซึ่งมีความเกี่ยวข้องกับการพัฒนาการเกษตรของกลุ่มจังหวัดภาคกลางตอนล่าง 2 ได้แก่

1) แผนปฏิบัติการด้านการเกษตรและสหกรณ์ พ.ศ.2566-2570) มีวิสัยทัศน์ “เกษตรไทยสู่เกษตรมูลค่าสูง เกษตรกรมีความมั่นคงในการประกอบอาชีพ ภาคเกษตรเติบโตอย่างยั่งยืน” โดยมีวัตถุประสงค์ คือ 1) เพื่อเพิ่มศักยภาพของเกษตรกรและสถาบันเกษตรกรให้เป็นผู้ประกอบการเกษตรมืออาชีพ

สามารถยกระดับผลิตภาพการผลิตภาคเกษตรให้สูงขึ้น ด้วยความร่วมมือของเครือข่ายจากทุกภาคส่วน

2) เพื่อเพิ่มขีดความสามารถในการแข่งขันของสินค้าเกษตรในระดับนานาชาติ ด้วยวิทยาศาสตร์ เทคโนโลยีและนวัตกรรม 3) เพื่อส่งเสริมและพัฒนางานวิจัย เทคโนโลยีและนวัตกรรมด้านการเกษตร ควบคู่ไปกับภูมิปัญญาท้องถิ่น ให้สามารถใช้ประโยชน์ต่อยอดในเชิงพาณิชย์ได้อย่างแท้จริง 4) เพื่อพัฒนาโครงสร้างพื้นฐานและสิ่งอำนวยความสะดวกด้านการเกษตรให้เพียงพอและทั่วถึง 5) เพื่อบริหารจัดการทรัพยากรทางการเกษตรอย่างมีประสิทธิภาพและเกิดประโยชน์สูงสุด 6) เพื่อสร้างความเข้มแข็งในระดับฐานรากให้สามารถพึ่งตนเองและลดความเหลื่อมล้ำในสังคม โดยมีเป้าหมาย คือ 1) ผลิตภัณท์มวลรวมในประเทศสาขาเกษตรและเกษตรแปรรูปเพิ่มขึ้น 2) ดัชนีความผาสุกของเกษตรกรเพิ่มขึ้น 3) รายได้เงินสดสุทธิครัวเรือนเกษตรกรเพิ่มขึ้น 4) ทรัพยากรการเกษตรได้รับการอนุรักษ์ พื้นฟู และใช้ประโยชน์อย่างคุ้มค่า 5) ปริมาณการปล่อยก๊าซเรือนกระจกของภาคเกษตรลดลง ซึ่งมีเป้าหมายการพัฒนา 4 ประเด็น คือ ประเด็นการพัฒนาที่ 1 ยกย่องศักยภาพเกษตรกรและสถาบันเกษตรกรสู่ผู้ประกอบการธุรกิจเกษตรสมัยใหม่ ประเด็นการพัฒนาที่ 2 ส่งเสริมและพัฒนาการผลิตสินค้าเกษตรและบริการมูลค่าสูง ประเด็นการพัฒนาที่ 3 เพิ่มประสิทธิภาพในการบริหารจัดการทรัพยากรทางการเกษตร ประเด็นการพัฒนาที่ 4 พัฒนาโครงสร้างพื้นฐานและสิ่งอำนวยความสะดวกด้านการเกษตร

2) เป้าหมายและแนวทางพัฒนาภาคกลาง พ.ศ.2566–2570

3) แผนพัฒนากลุ่มจังหวัดภาคกลางตอนล่าง 2 พ.ศ.2566 - พ.ศ.2570

4) แผนปฏิบัติการด้านการขับเคลื่อนการพัฒนาประเทศไทยด้วยโมเดลเศรษฐกิจ BCG

พ.ศ. 2564–2570

5) แผนพัฒนาการท่องเที่ยวแห่งชาติฉบับที่ 3 (พ.ศ.2566 – 2570)

6) นโยบายรัฐบาล

เมื่อวันที่ 25 กรกฎาคม 2562 โดยคณะรัฐมนตรีได้แถลงนโยบายต่อรัฐสภาให้ทราบถึงแนวทางการบริหารราชการแผ่นดินที่รัฐบาลจะดำเนินการเพื่อพัฒนาประเทศไทยให้ก้าวไปข้างหน้าด้วยความมั่นคง สังคมไทยมีความสุข สามัคคีและเอื้ออาทร คนไทยมีคุณภาพชีวิตที่ดีขึ้น และมีความพร้อมที่จะดำเนินชีวิตในศตวรรษที่ 21 เศรษฐกิจไทยมีความแข็งแกร่งและมีความสามารถในการแข่งขันสูงขึ้น ควบคู่ไปกับการดูแลทรัพยากรธรรมชาติและสิ่งแวดล้อมตามหลักปรัชญาของเศรษฐกิจพอเพียง โดยมีนโยบายประกอบด้วยนโยบายหลัก 12 ด้านนโยบายเร่งด่วน 12 เรื่อง โดยมีนโยบายหลักที่เกี่ยวข้องกับกระทรวงเกษตรและสหกรณ์ ดังนี้

6.1) นโยบายหลัก 8 ด้าน ประกอบด้วย นโยบายหลักที่ 1 การปกป้องและเชิดชูสถาบันพระมหากษัตริย์ นโยบายหลักที่ 4 การสร้างบทบาทของไทยในเวทีโลก นโยบายหลักที่ 5 การพัฒนาเศรษฐกิจและความสามารถในการแข่งขันของไทย นโยบายหลักที่ 6 การพัฒนาพื้นที่เศรษฐกิจและการกระจายความเจริญสู่ภูมิภาค นโยบายหลักที่ 7 การพัฒนาสร้างความเข้มแข็งจากฐานราก นโยบายหลักที่ 10 การฟื้นฟูทรัพยากรธรรมชาติและการรักษาสิ่งแวดล้อมเพื่อสร้างการเติบโตอย่างยั่งยืน นโยบายหลักที่ 11 การปฏิรูป

การบริหารจัดการภาครัฐ และนโยบายหลักที่ 12 การป้องกันและปราบปรามการทุจริตและประพฤติมิชอบ และกระบวนการยุติธรรม

6.2) นโยบายเร่งด่วน 10 เรื่อง ประกอบด้วย นโยบายเร่งด่วนที่ 1 การแก้ไขปัญหาในการดำรงชีวิตของประชาชน นโยบายเร่งด่วนที่ 3 มาตรการเศรษฐกิจ นโยบายเร่งด่วนที่ 4 การให้ความช่วยเหลือเกษตรกรและพัฒนานวัตกรรม นโยบายเร่งด่วนที่ 5 ยกระดับศักยภาพแรงงาน นโยบายเร่งด่วนที่ 6 การวางรากฐานระบบเศรษฐกิจของประเทศสู่อนาคต นโยบายเร่งด่วนที่ 7 เตรียมคนไทยสู่ศตวรรษที่ 21 นโยบายเร่งด่วนที่ 8 การแก้ไขปัญหาทุจริตและประพฤติมิชอบในวงราชการทั้งฝ่ายการเมืองและฝ่ายราชการประจำ นโยบายเร่งด่วนที่ 9 การแก้ไขปัญหาหายสาบสูญและสร้างความสงบสุขในพื้นที่ชายแดนภาคใต้ นโยบายเร่งด่วนที่ 10 การพัฒนาระบบการให้บริการประชาชน และนโยบายเร่งด่วนที่ 11 การจัดเตรียมมาตรการรองรับภัยแล้งและอุทกภัย

7) นโยบายกระทรวงเกษตรและสหกรณ์ กระทรวงเกษตรและสหกรณ์มีแนวทางการพัฒนาเพื่อขับเคลื่อนด้านการเกษตรให้มีความยั่งยืนด้วย 5 ยุทธศาสตร์ ได้แก่

7.1) ยุทธศาสตร์ตลาดนำการผลิต โดยกระทรวงเกษตรและสหกรณ์ได้ดำเนินการประสานความร่วมมือกับกระทรวงพาณิชย์ กระทรวงอุตสาหกรรม สภาอุตสาหกรรมแห่งประเทศไทย สภาหอการค้าแห่งประเทศไทย Lazada Shopee Alibaba สถานีวิทยุโทรทัศน์กองทัพบกช่อง 5 เพื่อเพิ่มช่องทางการตลาดให้มีความหลากหลาย ทั้งในรูปแบบตลาดออนไลน์และออฟไลน์ รวมถึงการจัดกิจกรรมจับคู่ธุรกิจผู้ซื้อกับผู้ขายเพื่อสร้างเครือข่ายธุรกิจเกษตรทั้งผลผลิตและสินค้าเกษตรแปรรูป เพื่อเป็นผลิตภัณฑ์เกษตรชุมชนที่เชื่อมโยงกับตลาดชุมชนหรือตลาดเกษตรกร อีกทั้งส่งเสริมระบบเกษตรพันธสัญญา เพื่อสร้างความไว้วางใจระหว่างเกษตรกรกับผู้ประกอบการ โดยมีความร่วมมือด้านการตลาดที่สำคัญ ได้แก่

7.1.1) ความร่วมมือกับกระทรวงพาณิชย์ การสร้างกลไกความร่วมมือให้เกิดการบูรณาการอย่างเป็นรูปธรรมระหว่างกระทรวงเกษตรและสหกรณ์และกระทรวงพาณิชย์ ให้เกิดการขับเคลื่อนภายใต้ยุทธศาสตร์ตลาดนำการผลิต ผ่านคณะทำงานร่วมของทั้ง 2 กระทรวง โดยการดำเนินงานของคณะอนุกรรมการขับเคลื่อน ได้แก่ (1) การสร้างและใช้ข้อมูลจากฐานเดียวกัน (Single Big Data) จัดทำ Dashboard สินค้าเกษตร (2) การสร้างแพลตฟอร์มกลาง “เกษตรผลิต พาณิชย์ตลาด” โดยคัดเลือกกลุ่มสหกรณ์ กลุ่มเกษตรกรแปลงใหญ่ และวิสาหกิจชุมชนเป็นกลุ่มนำร่องในการออกแบบจัดทำแพลตฟอร์มกลาง (3) การสร้างความเชื่อมั่นด้านคุณภาพ มาตรฐาน ความปลอดภัย และการตรวจสอบย้อนกลับ และ (4) การพัฒนาคนและผลิตภัณฑ์ให้ตรงตามความต้องการของตลาด

7.1.2) ความร่วมมือกับสภาอุตสาหกรรมแห่งประเทศไทย โดยพัฒนาเกษตรแม่นยำสู่ธุรกิจเกษตรอุตสาหกรรม ในสินค้าเกษตรสำคัญ อาทิ ยางพารา ปาล์มน้ำมัน อ้อยโรงงาน ข้าวโพดหวาน และมะเขือเทศ ร่วมกับบริษัทผู้รับซื้อในเครือข่ายสภาอุตสาหกรรม เป็นการดำเนินงานที่เน้นให้เกษตรกรรวมกลุ่มเป็นแปลงใหญ่ ด้วยกระบวนการจัดการที่ลดต้นทุนการผลิตและเพิ่มผลผลิตให้สูงขึ้น สนับสนุน

แผนการตลาดที่ชัดเจนของอุตสาหกรรม ทั้งด้านปริมาณ คุณภาพ และช่วงเวลาการรับซื้อ ทั้งนี้ พื้นที่เป้าหมายคือ พื้นที่เกษตรกรรมที่ผลิตสินค้าตามเป้าหมายของอุตสาหกรรมที่ห่างจากแหล่งรับซื้อผลผลิตในรัศมีไม่เกิน 100 กิโลเมตร เพื่อลดภาระต้นทุนการจัดการด้านโลจิสติกส์

7.1.3) การพัฒนาระบบตลาดสินค้าเกษตรเพื่อเพิ่มโอกาสและการรับรู้ความต้องการของตลาด โดยการพัฒนาช่องทางเชื่อมโยงตลาดสินค้าเกษตรทั้งในและต่างประเทศ การจัดทำร้านค้าออนไลน์ให้กับสินค้าเกษตร ด้วยการประชาสัมพันธ์ผ่านช่องทางต่าง ๆ พัฒนาระบบเพื่อตอบสนองความต้องการของผู้ใช้งานอย่างต่อเนื่อง และการพัฒนาต่อยอดระบบเพื่อสนับสนุนการเรียนรู้ การใช้งานของเกษตรกร เช่น การ Live จำหน่ายสินค้าทาง Facebook รวมถึงการเชื่อมโยงระบบจัดเก็บและขนส่งสินค้าตลอดจนการเชื่อมโยงเครือข่าย/คลัสเตอร์ให้แก่สหกรณ์และกลุ่มเกษตรกร โดยการพัฒนากลไก เพื่อเพิ่มช่องทางการจำหน่ายสินค้าของสหกรณ์/กลุ่มเกษตรกร

7.2) ยุทธศาสตร์เทคโนโลยีเกษตร 4.0 เพื่อการพัฒนาภาคเกษตรกรรมโดยการใช้เทคโนโลยีและนวัตกรรมตลอดโซ่อุปทานและโซ่คุณค่า (Supply-Value Chain) ตั้งแต่การผลิต การแปรรูปจนถึงการตลาด โดย

7.2.1) พัฒนาศูนย์เรียนรู้การเพิ่มประสิทธิภาพการผลิตสินค้าเกษตร (ศพก.) เพื่อเป็นต้นแบบเกษตรอัจฉริยะให้กับเกษตรกร รวมถึงเป็นกลไกส่งเสริมเกษตรแบบแปลงใหญ่ เพื่อให้เกษตรกรสามารถเข้าถึงเทคโนโลยีการเกษตรผ่านการรวมกลุ่ม

7.2.2) พัฒนาศูนย์เทคโนโลยีเกษตรและนวัตกรรม (AIC) เป็นแหล่งรวบรวมองค์ความรู้ ด้านเทคโนโลยีทางการเกษตร สนับสนุนและส่งเสริมเทคโนโลยีเกษตร การประดิษฐ์ นวัตกรรมรวมทั้งเครื่องจักรกลการเกษตรที่เหมาะสมกับพื้นที่ของแต่ละจังหวัด โดยเชื่อมโยงการทำงานกับศูนย์เรียนรู้การเพิ่มประสิทธิภาพการผลิตสินค้าเกษตร (ศพก.) เพื่อยกระดับสู่การทำเกษตรสมัยใหม่ เกษตรแบบแม่นยำ (Precision Agriculture) และเกษตรอัจฉริยะ

7.2.3) พัฒนาเกษตรกรให้เป็นเกษตรกรปราดเปรื่อง (Smart Farmer) และส่งเสริมสถาบันเกษตรกร วิสาหกิจชุมชน ผู้ประกอบการธุรกิจเกษตร ให้เป็นผู้ให้บริการทางการเกษตร (Agricultural Service Providers : ASP) เพื่อยกระดับการให้บริการทางการเกษตร และเป็นช่องทางการเข้าถึงเทคโนโลยีและนวัตกรรมเกษตรสมัยใหม่ได้อย่างครบวงจร

7.3) ยุทธศาสตร์ 3'S คือ "Safety" ความปลอดภัยของอาหาร "Security" ความมั่นคง มั่งคั่ง ของภาคการเกษตรและอาหาร และ "Sustainability" ความยั่งยืนของภาคการเกษตร

7.3.1) Safety เน้นสินค้าเกษตรและอาหารของไทยมีความปลอดภัย เชื่อมั่นในระบบที่มีมาตรฐาน สามารถตรวจสอบย้อนกลับ (Traceability) มาตรฐานสินค้าเกษตรของไทยเป็นไปตามมาตรฐานสากล และมั่นใจว่าสินค้าเกษตรและอาหารของไทย ผลิตด้วยความปลอดภัยทั้งระบบ เพื่อผู้บริโภคภายในประเทศ และส่งออกไปยังตลาดต่างประเทศ

7.3.2) Security เน้น 4 ด้าน ได้แก่ (1) Food Security ไทยเป็นผู้ส่งออกสินค้าเกษตรและอาหารที่สำคัญของโลก สามารถผลิตสินค้าเกษตรและอาหารได้เพียงพอ และสามารถผลิตเลี้ยงคนทั่วโลกได้ โดยมีตัวอย่างสินค้าดาวเด่นของไทย อาทิ ข้าว มันสำปะหลัง ไข่ สินค้าประมง (2) Health Security ไทยมีมาตรการควบคุม ป้องกันการระบาดของโรคที่เข้มงวด (3) Biosecurity ไทยมีระบบควบคุม/ป้องกันโรคระบาดในสัตว์ และพืช รวมทั้งศัตรูพืช การนำแอปพลิเคชัน e-Smart Plus มาใช้ในการประเมินความเสี่ยงฟาร์มสุกรแบบ Realtime สำหรับโรค African Swine Fever (ASF) และ (4) Farmer Security เน้นการเสริมสร้างเกษตรกร และองค์กรเกษตรกรให้มีความเข้มแข็ง ส่งเสริมเกษตรกรพอเพียง และ Smart Farmer, Young Smart Farmer เพื่อให้ภาคเกษตรมีความมั่นคง

7.3.3) Sustainability ระบบการทำเกษตรของไทยเน้นความยั่งยืน เช่น เกษตรผสมผสาน เกษตรอินทรีย์ เกษตรธรรมชาติ และวนเกษตร การลด ละ เลิก การใช้สารเคมี ประชาสัมพันธ์ให้เกษตรกรรับรู้เกี่ยวกับการใช้สารเคมีอย่างถูกต้อง มีการนำเทคโนโลยีฝนหลวงมาใช้ประโยชน์ มีการจัดสิทธิในการใช้ประโยชน์ที่ดินเพื่อเกษตรกรรม ให้ความสำคัญกับความยั่งยืนของดิน การบริหารจัดการพื้นที่เกษตรกรรม (Zoning) เพื่อลดต้นทุนการผลิต และเพิ่มขีดความสามารถในการแข่งขัน และมีการบริหารจัดการน้ำทั้งระบบรวมถึงการขับเคลื่อนโดยใช้แนวคิดเศรษฐกิจชีวภาพ เศรษฐกิจหมุนเวียน และเศรษฐกิจสีเขียว (Bio Circular - Green Economy : BCG Economy) และ SDGs ที่เกี่ยวข้องกับภาคการเกษตร

7.4) ยุทธศาสตร์การบริหารเชิงรุกแบบบูรณาการกับทุกภาคส่วน

7.4.1) การบูรณาการเพื่อพัฒนาฐานข้อมูล Big Data ในการใช้ประโยชน์และเชื่อมโยงแลกเปลี่ยนกับหน่วยงานต่างๆ เพื่อการบริหารและสนับสนุนข้อมูลที่ดีแก่เกษตรกรสำหรับการตัดสินใจที่ถูกต้องและเหมาะสม รวมถึงตรวจสอบศักยภาพพื้นที่ โดยบูรณาการจัดทำระบบแผนที่เกษตรเพื่อการบริหารจัดการเชิงรุก (Agri-Map) สำหรับเป็นเครื่องมือในการวางแผนบริหารจัดการสินค้าเกษตรที่สำคัญ ที่คำนึงถึงความเหมาะสมด้านกายภาพ ด้านเศรษฐกิจสำหรับการเชื่อมโยงข้อมูล และช่วยให้เกษตรกรมีข้อมูลที่ดี โดยมีการรวบรวมข้อมูลและการดำเนินงานทุกอย่างที่เกี่ยวข้องกับภาคเกษตรให้ครอบคลุมทุกด้านทั้งสินค้า การตลาด และทรัพยากร และครอบคลุมพื้นที่ทั้ง 77 จังหวัด เพื่อบริหารจัดการสินค้าเกษตรและทรัพยากรทางการเกษตร นำไปใช้วางแผน การผลิตอย่างเป็นระบบ รวมถึงการรับรู้ความต้องการคุณภาพและปริมาณของตลาดทั้งในและต่างประเทศ

7.4.2) สร้างความร่วมมือกับทุกภาคส่วนในด้านการพัฒนาการเกษตร การนำจุดแข็งหรือศักยภาพของแต่ละภาคส่วนมารวมมือกัน เพื่อพัฒนาภาคเกษตรตลอดโซ่อุปทาน เช่น ความร่วมมือด้านการตลาดร่วมกับกระทรวงพาณิชย์ สภาอุตสาหกรรมแห่งประเทศไทย สภาหอการค้าแห่งประเทศไทย แพลตฟอร์มตลาดออนไลน์ต่างๆ เพื่อเชื่อมโยงด้านการตลาดให้มีความหลากหลาย ใช้ในการซื้อขายได้จริง

7.5) ยุทธศาสตร์เกษตรกรรมยั่งยืนตามแนวศาสตร์พระราชา โดยน้อมนำหลักปรัชญาของเศรษฐกิจพอเพียงไปสู่การปฏิบัติ เพื่อเป็นภูมิคุ้มกัน และสร้างความมั่นคงแก่เกษตรกร ได้แก่ โครงการอันเนื่องมาจากพระราชดำริฯ เกษตรทฤษฎีใหม่ และโครงการหลวง ด้วยการถ่ายทอดองค์ความรู้ผ่านกลุ่มเกษตรกร เครือข่ายเกษตรกร และสถาบันเกษตรกร สามารถนำไปปฏิบัติได้จริงและพึ่งพาตนเองได้

ส่วนที่ 2

ข้อมูลทั่วไปและกรอบแนวคิด

การพัฒนาภาคเกษตรกลุ่มจังหวัดภาคกลางตอนล่าง 2

2.1 ข้อมูลทางกายภาพ

2.1.1 ที่ตั้งและอาณาเขต

กลุ่มจังหวัดภาคกลางตอนล่าง 2 ประกอบด้วย 4 จังหวัด ได้แก่ จังหวัดสมุทรสาคร สมุทรสงคราม เพชรบุรี และประจวบคีรีขันธ์

ทิศเหนือ ติดต่อกับกลุ่มจังหวัดภาคกลางตอนล่าง 1 (กาญจนบุรี ราชบุรี และสุพรรณบุรี)

ทิศใต้ ติดต่อกับกลุ่มจังหวัดภาคใต้่าวไทย (ชุมพร นครศรีธรรมราช สุราษฎร์ธานี พัทลุง และสงขลา)

ทิศตะวันออก ติดต่อกับทะเล่าวไทย กรุงเทพมหานคร และกลุ่มจังหวัดภาคกลางปริมณฑล (นนทบุรี ปทุมธานี นครปฐม และสมุทรปราการ)

ทิศตะวันตก ติดต่อกับ สาธารณรัฐแห่งสหภาพเมียนมา

2.1.2 ลักษณะภูมิประเทศ

กลุ่มจังหวัดภาคกลางตอนล่าง 2 มีเนื้อที่รวม 8,676,132 ไร่ หรือประมาณ 13,881.81 ตารางกิโลเมตร ทิศตะวันออกติดกับฝั่งทะเลมีระยะทางยาว 359 กิโลเมตร ประกอบด้วยชายฝั่งทะเลในพื้นที่จังหวัดสมุทรสาคร 42 กิโลเมตร จังหวัดสมุทรสงคราม 23 กิโลเมตร จังหวัดเพชรบุรี 82 กิโลเมตร และจังหวัดประจวบคีรีขันธ์ 212 กิโลเมตร และมีปากแม่น้ำสำคัญ 4 สาย ที่ไหลลงสู่อ่าวไทย ได้แก่ แม่น้ำท่าจีน แม่น้ำแม่กลอง แม่น้ำเพชรบุรี และแม่น้ำปราณบุรี

2.1.3 ลักษณะภูมิอากาศ แบ่งออกเป็น 3 ฤดู ได้แก่

- 1) ฤดูร้อน ช่วงประมาณกลางเดือนกุมภาพันธ์ถึงกลางเดือนพฤษภาคม
- 2) ฤดูฝน ช่วงประมาณกลางเดือนพฤษภาคมถึงกลางเดือนตุลาคม
- 3) ฤดูหนาวช่วงประมาณกลางเดือนตุลาคมถึงกลางเดือนกุมภาพันธ์

2.1.4 การใช้ที่ดิน

กลุ่มจังหวัดภาคกลางตอนล่าง 2 มีพื้นที่ทั้งหมด 8,676,132 ไร่ แบ่งเป็นเนื้อที่ป่าไม้ 3,820,768 ไร่ คิดเป็นร้อยละ 44 เนื้อที่ใช้ประโยชน์ทางการเกษตร 2,609,854 ไร่ คิดเป็นร้อยละ 30 และเนื้อที่ใช้ประโยชน์นอกการเกษตร 2,245,510 ไร่ คิดเป็นร้อยละ 26 โดยแต่ละจังหวัดมีรายละเอียดดังนี้ (ตารางที่ 2.1) และ (แผนภาพที่ 2.1)

1) จังหวัดสมุทรสาคร มีเนื้อที่ทั้งหมด 545,217 ไร่ คิดเป็นร้อยละ 6 ของพื้นที่กลุ่มจังหวัด แบ่งเป็น เนื้อที่ป่าไม้ 25,918 ไร่ เนื้อที่ใช้ประโยชน์ทางการเกษตร 221,104 ไร่ และเนื้อที่ใช้ประโยชน์นอกการเกษตร 298,195 ไร่

2) จังหวัดสมุทรสงคราม มีเนื้อที่ทั้งหมด 260,442 ไร่ คิดเป็นร้อยละ 3 ของพื้นที่กลุ่มจังหวัด แบ่งเป็น เนื้อที่ป่าไม้ 19,022 ไร่ เนื้อที่ใช้ประโยชน์ทางการเกษตร 137,324 ไร่ และเนื้อที่ใช้ประโยชน์นอกการเกษตร 104,096 ไร่

3) จังหวัดเพชรบุรี มีเนื้อที่ทั้งหมด 3,890,711 ไร่ คิดเป็นร้อยละ 45 ของพื้นที่กลุ่มจังหวัด แบ่งเป็น เนื้อที่ป่าไม้ 2,222,209 ไร่ เนื้อที่ใช้ประโยชน์ทางการเกษตร 886,235 ไร่ และเนื้อที่ใช้ประโยชน์นอกการเกษตร 782,267 ไร่

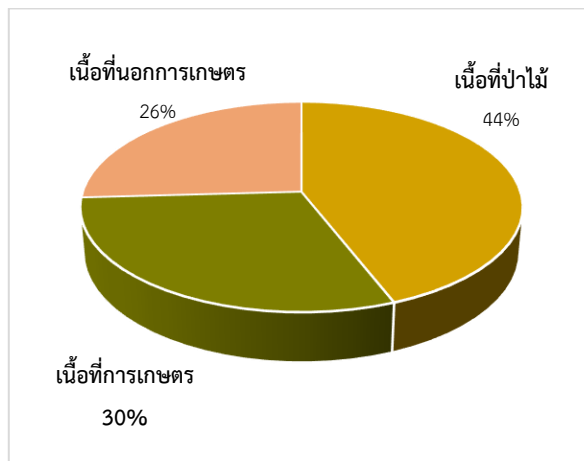
4) จังหวัดประจวบคีรีขันธ์ มีเนื้อที่ทั้งหมด 3,979,762 ไร่ คิดเป็นร้อยละ 45.87 ของพื้นที่กลุ่มจังหวัด แบ่งเป็น เนื้อที่ป่าไม้ 1,553,619 ไร่ เนื้อที่ใช้ประโยชน์ทางการเกษตร 1,365,191 ไร่ และเนื้อที่ใช้ประโยชน์นอกการเกษตร 1,060,952 ไร่

ตารางที่ 2.1 การใช้ที่ดินรายจังหวัด ปี 2564

หน่วย : ไร่

จังหวัด	พื้นที่ทั้งหมด	เนื้อที่ป่าไม้	เนื้อที่ใช้ประโยชน์ทางการเกษตร	เนื้อที่ใช้ประโยชน์นอกการเกษตร
สมุทรสาคร	545,217	25,918	221,104	298,195
สมุทรสงคราม	260,442	19,022	137,324	104,096
เพชรบุรี	3,890,711	2,222,209	886,235	782,267
ประจวบคีรีขันธ์	3,979,762	1,553,619	1,365,191	1,060,952
รวม	8,676,132	3,820,768	2,609,854	2,245,510

ที่มา : สำนักงานเศรษฐกิจการเกษตร (2565)



แผนภาพที่ 2.1 การใช้ที่ดินของกลุ่มจังหวัด

2.1.5 การถือครองที่ดิน

ลักษณะการถือครองเนื้อที่ใช้ประโยชน์ทางการเกษตรของกลุ่มจังหวัดภาคกลางตอนล่าง 2 จะเห็นว่า เป็นเนื้อที่ของตนเองเพียงร้อยละ 36 และเป็นเนื้อที่ของคนอื่นร้อยละ 64 ซึ่งเป็นการเช่าที่ทำกิน การจ้างนอกรหรือรับขายฝาก ซึ่งรายละเอียดรายจังหวัดมีดังนี้ (ตารางที่ 2.2) (แผนภาพที่ 2.2)

1) จังหวัดสมุทรสาคร มีเนื้อที่ใช้ประโยชน์ทางการเกษตร 221,104 ไร่ โดยร้อยละ 54 เป็นเนื้อที่ของตนเอง และร้อยละ 46 เป็นเนื้อที่ของผู้อื่น ซึ่งส่วนใหญ่เกิดจากการเช่าที่ทำกิน

2) จังหวัดสมุทรสงคราม มีเนื้อที่ใช้ประโยชน์ทางการเกษตร 137,324 ไร่ โดยร้อยละ 78 เป็นเนื้อที่ของตนเอง และร้อยละ 22 เป็นเนื้อที่ของผู้อื่น

3) จังหวัดเพชรบุรี มีเนื้อที่ใช้ประโยชน์ทางการเกษตร 886,235 ไร่ โดยร้อยละ 33 เป็นเนื้อที่ของตนเอง และร้อยละ 67 เป็นเนื้อที่ของคนอื่น ซึ่งส่วนใหญ่เกิดจากการเช่าที่ทำกิน

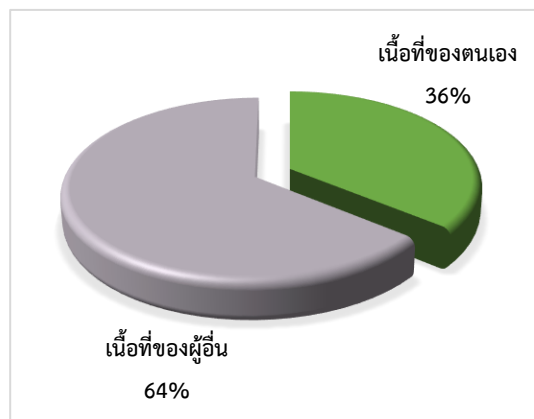
4) จังหวัดประจวบคีรีขันธ์ มีเนื้อที่ใช้ประโยชน์ทางการเกษตร 1,365,191 ไร่ โดยร้อยละ 30 เป็นเนื้อที่ของตนเอง และร้อยละ 70 เป็นเนื้อที่ของคนอื่น ส่วนใหญ่เป็นเนื้อที่รับจ้างนอกร/รับขายฝาก/ได้ทำฟรี

ตารางที่ 2.2 ลักษณะการถือครองที่ดิน ปี 2564

หน่วย : ไร่

จังหวัด	เนื้อที่ใช้ประโยชน์ทางการเกษตร	เนื้อที่ของตนเอง	เนื้อที่ของคนอื่น		รวม
			เช่าผู้อื่น	รับจ้างนอกร/รับขายฝาก/ได้ทำฟรี	
สมุทรสาคร	221,104	118,838	93,913	8,352	102,265
สมุทรสงคราม	137,324	107,227	18,937	11,160	30,097
เพชรบุรี	886,235	296,795	369,471	219,969	589,440
ประจวบคีรีขันธ์	1,365,191	410,176	146,457	808,558	955,015
รวม	2,609,854	933,036	628,778	1,048,039	1,676,817

ที่มา : สำนักงานเศรษฐกิจการเกษตร (2565)



แผนภาพที่ 2.2 ลักษณะการถือครองที่ดินของกลุ่มจังหวัด

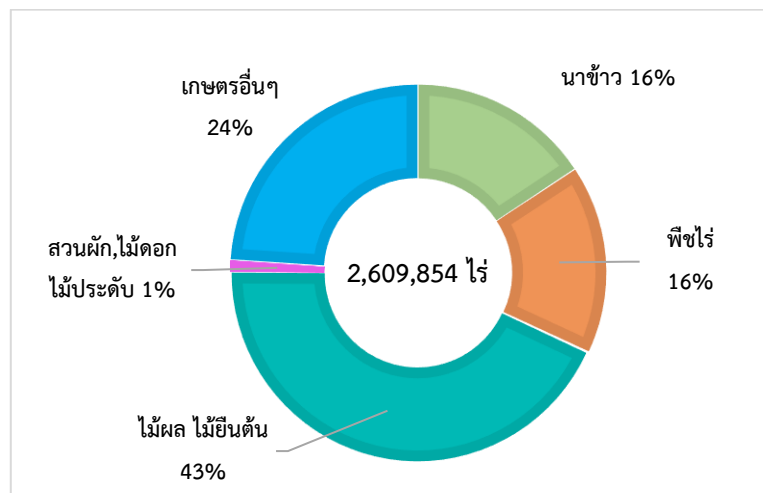
2.1.6 เนื้อที่ใช้ประโยชน์ทางการเกษตร

เนื้อที่ใช้ประโยชน์ทางการเกษตรของกลุ่มจังหวัดภาคกลางตอนล่าง 2 รวมทั้งสิ้น 2,609,854 ไร่ คิดเป็นร้อยละ 30 ของพื้นที่รวม 4 จังหวัด โดยเป็นนาข้าว 409,893 ไร่ พืชไร่ 625,917 ไร่ ไม้ผล/ไม้ยืนต้น 1,628,116 ไร่ สวนผัก/ไม้ดอก/ไม้ประดับ 47,319 ไร่ และอื่นๆ 488,725 (ตารางที่ 2.3) และ (แผนภาพที่ 2.3)

ตารางที่ 2.3 เนื้อที่ใช้ประโยชน์ทางการเกษตร ปี 2564

จังหวัด	นาข้าว	พืชไร่	ไม้ผล ไม้ยืนต้น	สวนผัก/ไม้ดอก ไม้ประดับ	เกษตร อื่นๆ	รวม
สมุทรสาคร	8,087	n.a.	43,390	8,800	160,827	221,104
สมุทรสงคราม	3,556	n.a.	77,105	2,527	54,136	137,324
เพชรบุรี	350,345	141,088	155,840	8,280	230,682	886,235
ประจวบคีรีขันธ์	47,905	282,524	849,907	5,360	179,495	1,365,191
รวม	409,893	423,612	1,126,242	24,967	625,140	2,609,854

ที่มา : สำนักงานเศรษฐกิจการเกษตร (2565)



แผนภาพที่ 2.3 เนื้อที่ใช้ประโยชน์ทางการเกษตร

2.1.7 ทรัพยากรดิน

จากข้อมูลระบบแผนที่เกษตรเพื่อการบริหารจัดการเชิงรุกออนไลน์ (Agri Map Online) พบว่ากลุ่มดินของกลุ่มจังหวัดภาคกลางตอนล่าง 2 สามารถจำแนกได้ 4 ประเภท ดังนี้ 1) ดินในพื้นที่ลาดชันสูง 3,663,651 ไร่ คิดเป็นร้อยละ 60 2) ดินในพื้นที่ราบลุ่ม 1,368,743 ไร่ คิดเป็นร้อยละ 22 3) ดินในพื้นที่ดอนในเขตดินชั้น 6,68,680 ไร่ คิดเป็นร้อยละ 11 4) พื้นที่เบ็ดเตล็ด 401,909 ไร่ คิดเป็นร้อยละ 7 รวมเนื้อที่ทั้งสิ้น 6,102,983 ไร่ โดยแยกเป็นรายจังหวัดได้ดังนี้ (ตารางที่ 2.4) และ (แผนภาพที่ 2.4)

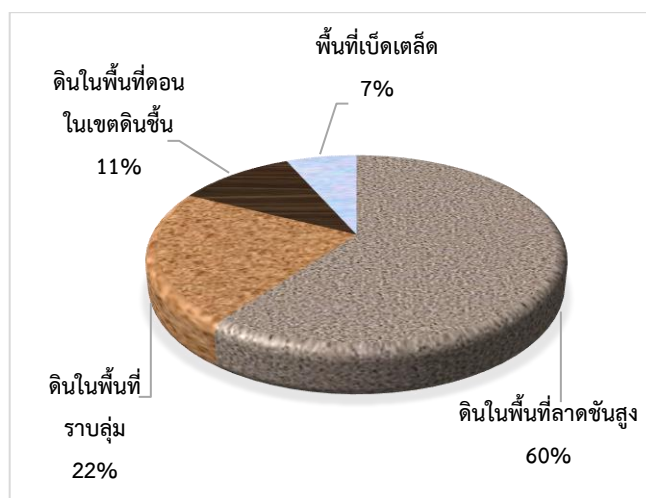
- 1) จังหวัดสมุทรสาคร เนื้อที่รวม 541,720 ไร่ ลักษณะของทรัพยากรดินประกอบด้วย ดินในพื้นที่ราบลุ่ม 381,750 ไร่ หรือร้อยละ 70 และพื้นที่เบ็ดเตล็ด 159,969 ไร่ หรือร้อยละ 30
- 2) จังหวัดสมุทรสงคราม เนื้อที่รวม 258,293 ไร่ ลักษณะของทรัพยากรดินประกอบด้วย ดินในพื้นที่ราบลุ่ม 153,983 ไร่ หรือร้อยละ 60 และทั้งพื้นที่เบ็ดเตล็ด 104,310 ไร่ หรือร้อยละ 40
- 3) จังหวัดเพชรบุรี เนื้อที่รวม 2,712,982 ไร่ ลักษณะของทรัพยากรดินประกอบด้วย ดินในพื้นที่ลาดชันสูง 2,051,532 ไร่ หรือร้อยละ 76 โดยส่วนใหญ่อยู่ในอำเภอแก่งกระจาน และอำเภอหนองหญ้าปล้อง ดินในพื้นที่ราบลุ่ม 601,274 ไร่ หรือร้อยละ 22 ดินในพื้นที่ดอนในเขตดินชั้น 24,389 ไร่ หรือร้อยละ 1 และพื้นที่เบ็ดเตล็ด 35,786 ไร่ หรือร้อยละ 1
- 4) จังหวัดประจวบคีรีขันธ์ เนื้อที่รวม 2,589,990 ไร่ ลักษณะของทรัพยากรดินประกอบด้วย ดินในพื้นที่ลาดชันสูง 1,612,119 ไร่ คิดเป็นร้อยละ 62 ดินในพื้นที่ราบลุ่ม 231,736 ไร่ หรือร้อยละ 9 ดินในพื้นที่ดอนในเขตดินชั้น 644,291 ไร่ หรือร้อยละ 25 และพื้นที่เบ็ดเตล็ด 101,844 ไร่ หรือร้อยละ 4

ตารางที่ 2.4 ทรัพยากรดินของกลุ่มจังหวัดภาคกลางตอนล่าง 2

หน่วย : ไร่

จังหวัด	ดินในพื้นที่ลาดชันสูง	ดินในพื้นที่ราบลุ่ม	ดินในพื้นที่ดอนในเขตดินชั้น	พื้นที่เบ็ดเตล็ด
สมุทรสาคร	-	381,750.30	-	159,970
สมุทรสงคราม	-	153,983.50	-	104,310
เพชรบุรี	2,051,532	601,274.49	24,389	35,786
ประจวบคีรีขันธ์	1,612,119	231,736.30	644,292	101,844
รวม	3,663,651	1,368,744.59	668,681	401,911

ที่มา : www.agri-Map-online.moac.go.th สืบค้นข้อมูล ณ วันที่ 19 เมษายน 2566



แผนภาพที่ 2.4 ทรัพยากรดินในพื้นที่กลุ่มจังหวัด

ดินปัญหาในพื้นที่กลุ่มจังหวัดภาคกลางตอนล่าง 2 มีเนื้อที่รวม 4,877,861 ไร่ ประกอบด้วย พื้นที่ดินลาดเชิงชัน 3,705,925 ไร่ คิดเป็นร้อยละ 75.97 ดินทราย 348,231 ไร่ คิดเป็นร้อยละ 7.14 ดินตื้น 552,203 ไร่ คิดเป็นร้อยละ 11.32 ดินเปรี้ยวจัด 55,004 ไร่ คิดเป็นร้อยละ 1.13 และดินเค็ม 216,498 ไร่ คิดเป็นร้อยละ 4.44 (ตารางที่ 2.5) และ (แผนภาพที่ 2.5)

1) จังหวัดสมุทรสงคราม มีพื้นที่ดินปัญหาทั้งหมด 15,689 ไร่ ซึ่งเป็นดินนาเกลือ จึงมีคุณสมบัติเป็นดินเค็มที่ไม่สามารถปลูกพืชได้

2) จังหวัดสมุทรสาคร มีพื้นที่ดินปัญหาทั้งหมด 37,633 ไร่ โดยลักษณะดินเป็นสีเทาซึ่งพบในบริเวณที่ราบลุ่มน้ำทะเลท่วมถึง จึงมีปัญหาดินเค็ม

3) จังหวัดเพชรบุรี มีพื้นที่ดินปัญหาทั้งหมด 2,549,691 ไร่ ประกอบด้วย พื้นที่ลาดชันเชิงชัน 2,038,959 ไร่ ดินทราย 348,231 ไร่ ดินตื้น 337,303 ไร่ ดินเปรี้ยวจัด 39,409 ไร่ และดินเค็ม 99,982 ไร่

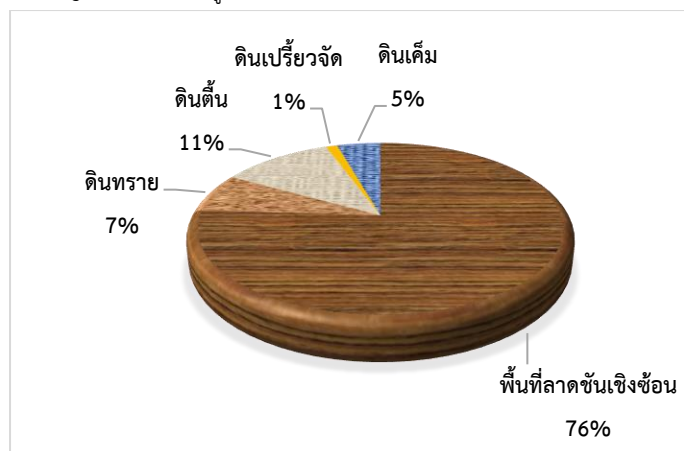
4) จังหวัดประจวบคีรีขันธ์ มีพื้นที่ดินปัญหาทั้งหมด 2,274,849 ไร่ ประกอบด้วย พื้นที่ลาดชันเชิงชัน 1,666,966 ไร่ ดินทราย 348,231 ไร่ ดินตื้น 552,203 ไร่ ดินเปรี้ยวจัด 55,004 ไร่ และดินเค็ม 63,194 ไร่

ตารางที่ 2.5 ดินปัญหาในพื้นที่กลุ่มจังหวัดภาคกลางตอนล่าง 2

หน่วย : ไร่

จังหวัด	ดินปัญหาในพื้นที่กลุ่มจังหวัด (ไร่)				
	พื้นที่ลาดชันเชิงชัน	ดินทราย	ดินตื้น	ดินเปรี้ยวจัด	ดินเค็ม
สมุทรสาคร	-	-	-	-	37,633
สมุทรสงคราม	-	-	-	-	15,689
เพชรบุรี	2,038,959	34,037	337,303	39,409	99,982
ประจวบคีรีขันธ์	1,666,966	314,194	214,900	15,595	63,194
รวม	3,705,925	348,231	552,203	55,004	216,498

ที่มา : www.agri-Map-online.moac.go.th สืบค้นข้อมูล ณ วันที่ 19 เมษายน 2566



แผนภาพที่ 2.5 ดินปัญหาในพื้นที่กลุ่มจังหวัด

2.1.8 แหล่งน้ำที่สำคัญ

1) **แม่น้ำท่าจีน** มีกำเนิดจากแม่น้ำเจ้าพระยาและไหลลงสู่อ่าวไทยที่ตำบลท่าฉลอม อำเภอเมือง จังหวัดสมุทรสาคร ซึ่งใช้ประโยชน์ในครัวเรือน ภาคการเกษตรและการคมนาคมขนส่งทางน้ำ

2) **แม่น้ำแม่กลอง** มีต้นกำเนิดจากแม่น้ำแควใหญ่และแม่น้ำแควน้อยไหลมาบรรจบกันเป็นแม่น้ำแม่กลองที่จังหวัดกาญจนบุรี และไหลลงสู่อ่าวไทยที่จังหวัดสมุทรสงคราม ซึ่งเป็นแม่น้ำสายสำคัญที่ใช้ในภาคการเกษตร อุตสาหกรรม และรักษาระบบนิเวศ

3) **แม่น้ำเพชรบุรี** มีต้นกำเนิดจากเทือกเขาตะนาวศรี และไหลผ่านอำเภอแก่งกระจาน ท่าทางบ้านลาด อำเภอเมืองเพชรบุรี และไหลลงสู่อ่าวไทยที่อำเภอบ้านแหลม จังหวัดเพชรบุรี โดยเป็นแม่น้ำสำคัญที่ใช้ประโยชน์ในภาคการเกษตรของจังหวัด

4) **แม่น้ำปราณบุรี** มีต้นกำเนิดจากเทือกเขาตะนาวศรี ไหลผ่านพื้นที่อำเภอหัวหิน ปราณบุรี และลงสู่อ่าวไทยที่อำเภอปราณบุรี โดยเป็นแม่น้ำที่ใช้ประโยชน์ในภาคการเกษตรบางพื้นที่ของจังหวัด

2.1.9 โครงการชลประทาน

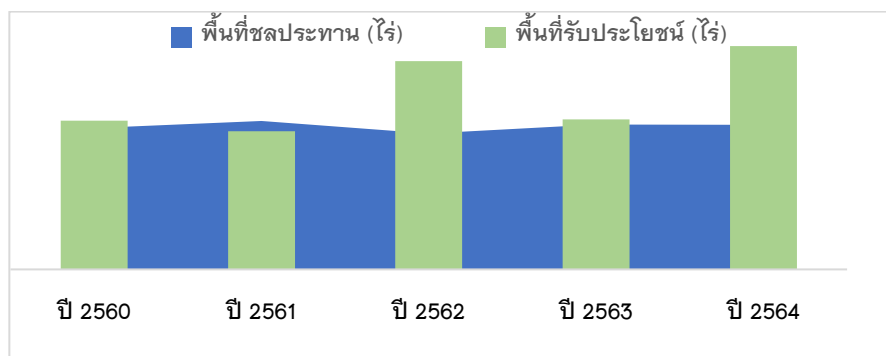
ในช่วงปี 2560 – 2564 พื้นที่ชลประทานของกลุ่มจังหวัดภาคกลางตอนล่าง 2 มีแนวโน้มเพิ่มขึ้นเฉลี่ยร้อยละ 0.71 โดยเพิ่มจาก 827,582 ไร่ในปี 2560 เป็น 845,544 ไร่ในปี 2564 ทำให้พื้นที่รับประโยชน์เพิ่มขึ้นด้วย โดยเพิ่มขึ้นจาก 869,937 ไร่ เป็น 1,305,722 ไร่ในปี 2564 หรือเพิ่มขึ้นเฉลี่ยร้อยละ 16.12 (ตารางที่ 2.6) และ (แผนภาพที่ 2.6)

ตารางที่ 2.6 พื้นที่ชลประทาน และพื้นที่รับประโยชน์ ปี 2560–2564 ของกลุ่มจังหวัดภาคกลางตอนล่าง 2

หน่วย : ไร่

ปี	พื้นที่ชลประทาน	พื้นที่รับประโยชน์
2560	827,582	869,937
2561	867,996	808,135
2562	794,952	1,217,068
2563	846,807	876,558
2564	845,544	1,305,722
อัตราเปลี่ยนแปลง (ร้อยละ)	0.71	16.12

ที่มา : www.rid.go.th/index.php/th/report/conclusion



แผนภาพที่ 2.6 พื้นที่ชลประทาน และพื้นที่รับประโยชน์

สำหรับปี 2564 โครงการชลประทานภาคกลางตอนล่าง 2 ซึ่งประกอบด้วยโครงการขนาดใหญ่ ขนาดกลาง ขนาดเล็ก สูบน้ำด้วยไฟฟ้า และแก้มลิง จำนวนโครงการ 407 แห่ง ปริมาณน้ำเก็บกัก 1,381.014 ล้าน ลบ.ม. มีพื้นที่ชลประทาน 849,544 ไร่ และพื้นที่รับประโยชน์ 1,305,722 ไร่ โดยแต่ละจังหวัด มีรายละเอียดดังนี้ (ตารางที่ 2.7)

1) จังหวัดสมุทรสาคร จำนวน 24 แห่ง ปริมาณน้ำเก็บกัก 6.320 ล้าน ลบ.ม. มีพื้นที่ชลประทาน 200 ไร่ และพื้นที่รับประโยชน์ 499,950 ไร่

2) จังหวัดสมุทรสงคราม จำนวน 8 แห่ง ปริมาณน้ำเก็บกัก 0.100 ล้าน ลบ.ม. มีพื้นที่ชลประทาน - ไร่ และพื้นที่รับประโยชน์ 7,250 ไร่

3) จังหวัดเพชรบุรี จำนวน 195 แห่ง ปริมาณน้ำเก็บกัก 852.374 ล้าน ลบ.ม. มีพื้นที่ชลประทาน 509,734 ไร่ และพื้นที่รับประโยชน์ 628,898 ไร่

4) จังหวัดประจวบคีรีขันธ์ จำนวน 180 แห่ง ปริมาณน้ำเก็บกัก 522.220 ล้าน ลบ.ม. มีพื้นที่ชลประทาน 339,610 ไร่ และพื้นที่รับประโยชน์ 169,624 ไร่

ตารางที่ 2.7 พื้นที่ชลประทาน พื้นที่รับประโยชน์ และเนื้อที่ใช้ประโยชน์ทางการเกษตร ปี 2564

หน่วย : ไร่

รายการ	พื้นที่ชลประทาน ^{1/}	พื้นที่รับประโยชน์ ^{1/}	เนื้อที่ใช้ประโยชน์ ^{2/} ทางการเกษตร
สมุทรสาคร	200	499,950	221,104
สมุทรสงคราม	-	7,250	137,324
เพชรบุรี	509,734	628,898	886,235
ประจวบคีรีขันธ์	339,610	169,624	1,365,191
รวม	849,544	1,305,722	2,609,854

ที่มา : 1/ www.rid.go.th/index.php/th/report/conclusion

: 2/ สำนักงานเศรษฐกิจการเกษตร (2565)

2.2 ข้อมูลทางเศรษฐกิจ

3.2.1 ผลผลิตรวมกลุ่มจังหวัดภาคกลางตอนล่าง 2 (ณ ราคาที่แท้จริง)

ปี 2564 มูลค่าผลผลิตรวมกลุ่มจังหวัดภาคกลางตอนล่าง 2 ณ ราคาที่แท้จริง เท่ากับ 423,952 ล้านบาท ขยายตัวร้อยละ 1.4 จากปี 2563 ซึ่งมีมูลค่า 418,108 ล้านบาท ซึ่งประกอบด้วยมูลค่าผลผลิตรวมกลุ่มภาคการเกษตร 32,672 ล้านบาท คิดเป็นสัดส่วนร้อยละ 7.7 และนอกภาคเกษตร 391,426 ล้านบาท คิดเป็นสัดส่วนร้อยละ 92.3 ของผลผลิตรวมกลุ่มจังหวัด (ตารางที่ 2.8)

เมื่อพิจารณาผลิตภัณฑ์มวลรวมกลุ่มจังหวัด ในช่วงแผนพัฒนาเศรษฐกิจและสังคมแห่งชาติ ฉบับที่ 12 (พ.ศ.2560 – 2564) พบว่าขยายตัวร้อยละ 2.6 โดยภาคการเกษตรขยายร้อยละ 2.9 ส่วนนอกภาคการเกษตรขยายร้อยละ 2.6 เมื่อเทียบกับเศรษฐกิจของกลุ่มจังหวัดในช่วงแผนพัฒนาฯ ฉบับที่ 11 (พ.ศ.2555 – 2559) ซึ่งขยายตัวเฉลี่ยร้อยละ 1.0 โดยภาคเกษตรหดตัวร้อยละ 5.0 ส่วนนอกภาคการเกษตรขยายตัวร้อยละ 3.7 ส่วนใหญ่มาจากการขยายตัวของหมวดบริการ

ตารางที่ 2.8 ผลิตภัณฑ์มวลรวมกลุ่มจังหวัดภาคกลางตอนล่าง 2 (ณ ราคาที่แท้จริง)

หน่วย : ล้านบาท

รายการ	ปี 2559	ปี 2560	ปี 2561	ปี 2562	ปี 2563	ปี 2564	อัตราการเติบโต (ร้อยละ)		
							ปี 64 เทียบปี 63	แผนฯ 11	แผนฯ 12
								(2555-2559)	(2560-2564)
ภาคการเกษตร	28,681	28,298	31,332	34,829	31,995	32,672	2.1	-5.0	2.9
เกษตรกรรม การป่าไม้ และการประมง	28,681	28,298	31,332	34,829	31,995	32,672	2.1	-5.0	2.9
นอกภาคการเกษตร	345,433	371,293	383,315	392,505	386,264	391,426	1.3	3.7	2.6
หมวดอุตสาหกรรม	221,190	240,372	244,194	246,069	245,827	249,462	1.5	0.1	2.5
หมวดบริการ	123,724	130,614	138,448	145,334	139,347	141,414	1.5	3.8	2.8
ผลิตภัณฑ์มวลรวมกลุ่มจังหวัด	374,233	399,689	414,660	427,075	418,108	423,952	1.4	1.0	2.6

ที่มา : สำนักงานสภาพัฒนาการเศรษฐกิจและสังคมแห่งชาติ

สำหรับผลิตภัณฑ์รวมภาคเกษตร ประกอบด้วย เกษตรกรรม การป่าไม้ และการประมง โดยในปี 2564 มีมูลค่า 32,672 ล้านบาท เมื่อเปรียบเทียบกับกลุ่มจังหวัดในภาคกลาง พบว่ามีมูลค่าอยู่ในลำดับที่ 2 ขณะที่อัตราการขยายตัวในช่วงแผนพัฒนาฯ ฉบับที่ 12 สามารถขยายตัวได้มากเป็นลำดับที่ 1 ของกลุ่มจังหวัดภาคกลาง (ตารางที่ 2.9)

ตารางที่ 2.9 ผลิตภัณฑ์มวลรวมภาคการเกษตร และการเติบโตในช่วงแผนฯ 12 ของกลุ่มจังหวัดภาคกลาง

ลำดับที่	กลุ่มจังหวัด	ผลิตภัณฑ์มวลรวมภาคการเกษตร ปี 2564	อัตราการเติบโตในช่วงแผนฯ 12 (2560-2564)
1	ภาคกลางตอนล่าง 1	37,614	2.7
2	ภาคกลางตอนล่าง 2	32,672	2.9
3	ภาคกลางตอนบน	24,417	1.8
4	ภาคกลางปริมณฑล	21,102	1.6

ที่มา : สำนักงานสภาพัฒนาการเศรษฐกิจและสังคมแห่งชาติ

2.2.2 รายได้ รายจ่ายครัวเรือนเกษตร

ภาวะเศรษฐกิจครัวเรือนเกษตรของกลุ่มจังหวัดภาคกลางตอนล่าง 2 ปีเพาะปลูก 2563/64 โดยรายได้เงินสดสุทธิทางการเกษตรเฉลี่ย 127,676 บาทต่อครัวเรือน ลดลงร้อยละ 2.32 จากปีเพาะปลูก 2562/63 ซึ่งรายได้เงินสดสุทธิทางการเกษตรเฉลี่ย 130,707 บาทต่อครัวเรือน

ในช่วงแผนพัฒนาฯ ฉบับที่ 12 (ปี 2560 – 2564) รายได้เงินสดสุทธิทางการเกษตรเพิ่มขึ้นเฉลี่ยร้อยละ 4.93 อยู่ในลำดับที่ 1 ของกลุ่มจังหวัดภาคกลาง (ตารางที่ 2.10)

ตารางที่ 2.10 รายได้เงินสดสุทธิทางการเกษตรของกลุ่มจังหวัดภาคกลาง
ปีเพาะปลูก 2559/60 - ปีเพาะปลูก 2563/64

กลุ่มจังหวัด	รายได้เงินสดสุทธิทางการเกษตร (บาทต่อครัวเรือน)					อัตราเปลี่ยนแปลง (ร้อยละ)
	ปีเพาะปลูก	ปีเพาะปลูก	ปีเพาะปลูก	ปีเพาะปลูก	ปีเพาะปลูก	
	2559/60	2560/61	2561/62	2562/63	2563/64	
ภาคกลางตอนล่าง 2	107,379	117,474	94,746	130,707	127,676	4.93
ภาคกลางตอนล่าง 1	52,086	73,840	85,996	111,836	117,125	20.19
ภาคกลางตอนบน	40,256	79,518	66,683	79,705	82,544	21.75
ภาคกลางปริมนทล	54,067	50,179	66,855	62,622	66,910	-0.63

ที่มา : สำนักงานเศรษฐกิจการเกษตร

เมื่อพิจารณาเศรษฐกิจครัวเรือนเกษตรรายจังหวัดของกลุ่มจังหวัดภาคกลางตอนล่าง 2 ประกอบด้วย รายได้ และรายจ่ายทางการเกษตรของทั้ง 4 จังหวัด ดังนี้ (ตารางที่ 2.11)

1) **จังหวัดสมุทรสาคร** รายได้เงินสดสุทธิทางการเกษตร 198,802 บาทต่อครัวเรือน มาจากรายได้เงินสดทางการเกษตร 505,868 บาทต่อครัวเรือน โดยเป็นรายได้ทางพืชร้อยละ 34.56 ปศุสัตว์และเพาะเลี้ยงสัตว์น้ำร้อยละ 47.91 และรายได้เงินสดทางการเกษตรอื่นๆ ร้อยละ 17.53 สำหรับรายจ่ายเงินสดเกษตรจำนวน 307,066 บาทต่อครัวเรือน เป็นรายจ่ายเงินสดทางการเกษตร ทางพืชร้อยละ 30.63 ทางปศุสัตว์และเพาะเลี้ยงสัตว์น้ำร้อยละ 65.30 และรายจ่ายเงินสดทางการเกษตรอื่นๆ ร้อยละ 4.07

2) **จังหวัดสมุทรสงคราม** รายได้เงินสดสุทธิทางการเกษตร 118,774 บาทต่อครัวเรือน มาจากรายได้เงินสดทางการเกษตร 108,839 บาทต่อครัวเรือน โดยเป็นรายได้ทางพืชร้อยละ 61.90 ปศุสัตว์และเพาะเลี้ยงสัตว์น้ำร้อยละ 20.05 และรายได้เงินสดทางการเกษตรอื่นๆ ร้อยละ 18.05 สำหรับรายจ่ายเงินสดทางการเกษตร จำนวน 62,065 บาทต่อครัวเรือน เป็นรายจ่ายเงินสดทางการเกษตร ทางพืชร้อยละ 43.65 ทางปศุสัตว์และเพาะเลี้ยงสัตว์น้ำร้อยละ 47.04 และรายจ่ายเงินสดทางการเกษตรอื่นๆ ร้อยละ 9.30

3) จังหวัดเพชรบุรี รายได้เงินสดสุทธิทางการเกษตร 98,334 บาท/ครัวเรือน มาจากรายได้เงินสดทางการเกษตร 396,259 บาทต่อครัวเรือน โดยเป็นรายได้ทางพืชร้อยละ 49.49 ปศุสัตว์และเพาะเลี้ยงสัตว์น้ำร้อยละ 49.36 และรายได้เงินสดทางการเกษตรอื่นๆ ร้อยละ 1.15 สำหรับรายจ่ายเงินสดทางการเกษตร จำนวน 297,925 บาทต่อครัวเรือน เป็นรายจ่ายเงินสดทางการเกษตร ทางพืชร้อยละ 41.76 ทางปศุสัตว์และเพาะเลี้ยงสัตว์น้ำร้อยละ 52.15 และรายจ่ายเงินสดทางการเกษตรอื่นๆ ร้อยละ 6.09

4) จังหวัดประจวบคีรีขันธ์ รายได้เงินสดสุทธิทางการเกษตร 94,794 บาท/ครัวเรือน มาจากรายได้เงินสดทางการเกษตร 351,907 บาทต่อครัวเรือน โดยเป็นรายได้ทางพืชร้อยละ 52.43 ปศุสัตว์และเพาะเลี้ยงสัตว์น้ำร้อยละ 45.46 และรายได้เงินสดทางการเกษตรอื่นๆ ร้อยละ 2.11 สำหรับรายจ่ายเงินสดทางการเกษตร จำนวน 257,113 บาทต่อครัวเรือน เป็นรายจ่ายเงินสดทางการเกษตร ทางพืชร้อยละ 52.38 ทางปศุสัตว์และเพาะเลี้ยงสัตว์น้ำร้อยละ 46.28 และรายจ่ายเงินสดทางการเกษตรอื่นๆ ร้อยละ 1.34

ตารางที่ 2.11 รายได้ รายจ่ายครัวเรือนเกษตร ปีเพาะปลูก 2563/64

หน่วย : บาท/ครัวเรือน

รายการ	สมุทรสาคร	สมุทรสงคราม	เพชรบุรี	ประจวบคีรีขันธ์
รายได้เงินสดสุทธิทางการเกษตร	198,802	118,774	98,334	94,794
1. รายได้เงินสดทางการเกษตร	505,868	180,839	396,259	351,907
พืช	174,821	111,929	196,110	184,502
ข้าว	8,753	2,736	78,941	4,768
พืชไร่	-	-	35,781	75,308
พืชผักสมุนไพรและไม้ดอกไม้ประดับ	20,821	-	17,350	4,718
ไม้ผลและไม้ยืนต้น	145,247	109,193	63,858	99,708
พืชอื่นๆ	-	-	-	-
ปศุสัตว์และเพาะเลี้ยงสัตว์น้ำ	242,345	36,265	195,582	159,976
ปศุสัตว์	5,079	8,659	132,072	90,144
เพาะเลี้ยงสัตว์น้ำ	237,266	27,606	63,510	69,832
รายได้เงินสดทางการเกษตรอื่นๆ	88,702	32,645	4,567	7,429
2. รายจ่ายเงินสดทางการเกษตร	307,066	62,065	297,925	257,113
พืช	94,045	27,098	124,404	134,669
ปศุสัตว์และเพาะเลี้ยงสัตว์น้ำ	200,507	29,194	155,367	119,001
รายจ่ายเงินสดทางการเกษตรอื่นๆ	12,514	5,773	18,154	3,443

ที่มา : สำนักงานเศรษฐกิจการเกษตร

2.2.3 สินค้าเกษตรที่สำคัญ

กลุ่มจังหวัดภาคกลางตอนล่าง 2 เป็นแหล่งผลิตสินค้าเกษตรที่สำคัญของประเทศ ทั้งด้านพืช ปศุสัตว์ และประมง สำหรับสินค้าเกษตรด้านพืช เมื่อพิจารณาพื้นที่ของกลุ่มจังหวัด พบว่าพืชที่สำคัญ ได้แก่ มะพร้าว-ผลแก่ ปลูกมากในพื้นที่จังหวัดประจวบคีรีขันธ์ รองลงมา คือ จังหวัดสมุทรสงคราม ข้าวนาปีและนาปรัง ปลูกมากในพื้นที่จังหวัดเพชรบุรี ยางพาราปลูกมากในพื้นที่จังหวัดประจวบคีรีขันธ์ และเพชรบุรี สับปะรด-โรงงาน ปลูกมากในพื้นที่จังหวัดประจวบคีรีขันธ์ ปาล์มน้ำมัน ปลูกมากในพื้นที่จังหวัดประจวบคีรีขันธ์ (ตารางที่ 2.12)

ตารางที่ 2.12 พื้นที่ปลูก และผลผลิตพืชเศรษฐกิจของกลุ่มจังหวัด

รายการ	มะพร้าว ผลแก่	ข้าวนาปี	ข้าวนาปรัง	ยางพารา	สับปะรด โรงงาน	ปาล์มน้ำมัน
พื้นที่ปลูก (ไร่)	427,367	308,210	168,628	290,683	195,917	165,608
ผลผลิต (ตัน)	359,264	210,487	119,726	45,702	727,831	428,251

ที่มา : สำนักงานเศรษฐกิจการเกษตร

: ข้อมูลเบื้องต้น ปี 2565

นอกจากนี้ ยังมีพืชเศรษฐกิจที่สำคัญของจังหวัดและกลุ่มจังหวัดที่มีศักยภาพในการสร้างรายได้จากการส่งออก ได้แก่ มะพร้าว น้ำหอม ซึ่งปลูกมากในพื้นที่จังหวัดสมุทรสาคร และสมุทรสงคราม มะนาว ปลูกมากในพื้นที่จังหวัดเพชรบุรี และสมุทรสาคร และกล้วยหอมทอง ปลูกมากในพื้นที่จังหวัดเพชรบุรี ซึ่งเป็นสินค้าส่งออกที่สำคัญของจังหวัด (ตารางที่ 2.13)

ตารางที่ 2.13 พื้นที่ปลูก และผลผลิตพืชเศรษฐกิจของกลุ่มจังหวัด

รายการ	มะพร้าวน้ำหอม	มะนาว	กล้วยหอมทอง
พื้นที่ปลูก (ไร่)	56,293	45,628	12,369
ผลผลิต (ตัน)	242,046	74,806	24,803

ที่มา : (ข้อมูลพื้นฐานด้านการเกษตรที่สำคัญของจังหวัด) สำนักงานเกษตรและสหกรณ์สมุทรสาคร

สมุทรสงคราม และเพชรบุรี

สำหรับด้านปศุสัตว์ มีสัตว์เศรษฐกิจที่สำคัญของกลุ่มจังหวัดภาคกลางตอนล่าง 2 ได้แก่ โคเนื้อ เลี้ยงมากในจังหวัดเพชรบุรี และประจวบคีรีขันธ์ โคนม เลี้ยงมากในจังหวัดประจวบคีรีขันธ์ และเพชรบุรี สุกร เลี้ยงมากในจังหวัดประจวบคีรีขันธ์ และเพชรบุรี ไก่เนื้อ เลี้ยงมากในจังหวัดเพชรบุรี และประจวบคีรีขันธ์ ไก่ไข่ เลี้ยงมากในจังหวัดเพชรบุรี และประจวบคีรีขันธ์ แพะเลี้ยงมากในจังหวัดประจวบคีรีขันธ์ และเพชรบุรี แกะเลี้ยงมากในจังหวัดเพชรบุรี และประจวบคีรีขันธ์ (ตารางที่ 2.14)

ตารางที่ 2.14 จำนวนสัตว์เศรษฐกิจที่สำคัญในพื้นที่กลุ่มจังหวัดภาคกลางตอนล่าง 2 ปี 2565

จังหวัด	จำนวนสัตว์ (ตัว)						
	โคเนื้อ	โคนม	สุกร	ไก่เนื้อ	ไก่ไข่	แพะ	แกะ
สมุทรสาคร	857	-	22	30,619	52,643	472	19
สมุทรสงคราม	1,268	-	566	177	39,663	254	12
เพชรบุรี	249,481	13,812	108,014	1,662,511	261,961	36,555	1,277
ประจวบคีรีขันธ์	175,518	34,770	115,414	1,460,028	144,310	46,058	1,218
กลุ่มจังหวัด	427,124	48,582	224,016	3,153,335	498,577	83,339	2,526

ที่มา : www.dld.go.th สืบค้น ณ วันที่ 14 พฤษภาคม 2566

ด้านประมง ผลผลิตที่สำคัญ ได้แก่ กุ้งขาวแวนนาไม มีเนื้อที่เลี้ยงรวม 32,859 ไร่ ผลผลิตรวม 51,645 ตัน ส่วนกุ้งกุลาดำ มีเนื้อที่เลี้ยงรวม 483 ไร่ ผลผลิตรวม 706 ตัน โดยมีตลาดกลางรับซื้อกุ้งตั้งอยู่ที่จังหวัดสมุทรสาคร (ตารางที่ 2.15)

ตารางที่ 2.15 เนื้อที่เลี้ยง และผลผลิตกุ้งทะเลเลี้ยง ปี 2565

หน่วย : ไร่

จังหวัด	กุ้งขาวแวนนาไม		กุ้งกุลาดำ	
	เนื้อที่เลี้ยง	ผลผลิต	เนื้อที่เลี้ยง	ผลผลิต
สมุทรสาคร	10,530	11,709	56	54
สมุทรสงคราม	2,105	3050	30	29
เพชรบุรี	11,475	11,601	107	136
ประจวบคีรีขันธ์	8,749	25,285	290	487
กลุ่มจังหวัด	32,859	51,645	483	706

หมายเหตุ : ข้อมูลพยากรณ์

ที่มา : สำนักงานเศรษฐกิจการเกษตร (2565)

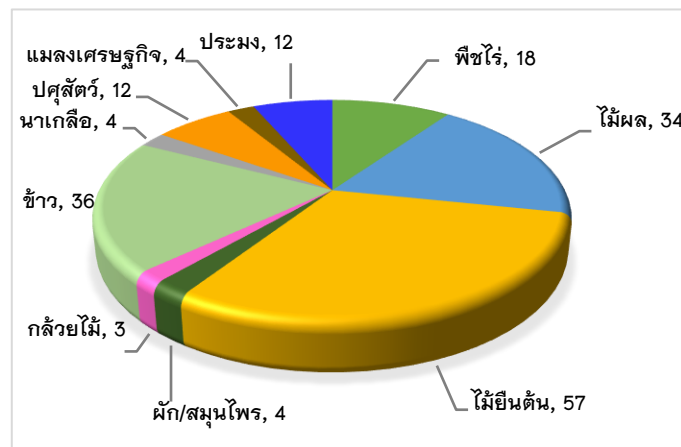
2.2.4 การส่งเสริมเกษตรระบบแปลงใหญ่

ตั้งแต่ปี 2559 - ปี 2566 (ข้อมูล ณ 26 พ.ค.66) กลุ่มจังหวัดภาคกลางตอนล่าง 2 ส่งเสริมการเกษตรระบบแปลงใหญ่ รวม 184 แปลง จำนวนเกษตรกรที่เข้าร่วม 7,908 ราย พื้นที่รวมทั้งสิ้น 114,663.63 ไร่ คิดเป็นร้อยละ 8.40 ของพื้นที่ใช้ประโยชน์ทางการเกษตรของกลุ่มจังหวัด โดยชนิดสินค้าเกษตรที่สำคัญ 3 ลำดับแรก ได้แก่ ข้าว 36 แปลง พื้นที่ 24,489 ไร่ มะพร้าวผลแก่ 29 แปลง พื้นที่ 16,794.5 ไร่ สับปะรด 12 แปลง พื้นที่ 7,147.5 ไร่

ตารางที่ 2.16 การเกษตรระบบแปลงใหญ่ในช่วงปี 2559 - ปี 2566

จังหวัด	จำนวน (แปลง)	เกษตรกร (ราย)	พื้นที่ (ไร่)
สมุทรสาคร	26	816	11,088.30
สมุทรสงคราม	27	981	5,455.45
เพชรบุรี	52	2,279	44,439.25
ประจวบคีรีขันธ์	79	3,832	53,683.63
รวม	184	7,908	114,666.63

ที่มา : www.Co-farm.doe.go.th สืบค้น ณ วันที่ 26 พ.ค.66



แผนภาพที่ 2.7 จำนวนแปลงใหญ่แบ่งตามประเภทสินค้า

2.2.5 มาตรฐานสินค้าเกษตร

1) มาตรฐาน GAP

การรับรองมาตรฐาน GAP ประกอบด้วย ด้านพืช ปศุสัตว์ และประมง โดยด้านพืชได้รับการรับรองมากที่สุด รองลง ได้แก่ ด้านประมง และข้าว ซึ่งส่วนใหญ่เป็นพื้นที่จังหวัดประจวบคีรีขันธ์ สินค้าเกษตรที่ได้รับการรับรอง ได้แก่ สับปะรด มะพร้าว มะม่วง ขนุน ทุเรียน และมะม่วงน้ำดอกไม้ ซึ่งเป็นสินค้าเกษตรส่งออกที่สำคัญของจังหวัด (ตารางที่ 2.17)

ตารางที่ 2.17 จำนวนเกษตรกรและพื้นที่ผลิตสินค้าเกษตรตามการปฏิบัติทางการเกษตรที่ดี (GAP)

รายการ	สมุทรสาคร		สมุทรสงคราม		เพชรบุรี		ประจวบคีรีขันธ์		กลุ่มจังหวัดภาคกลาง ตอนล่าง 2	
	เกษตรกร	พื้นที่	เกษตรกร	พื้นที่	เกษตรกร	พื้นที่	เกษตรกร	พื้นที่	เกษตรกร	พื้นที่
	(ราย)	(ไร่)	(ราย)	(ไร่)	(ราย)	(ไร่)	(ราย)	(ไร่)	(ราย)	(ไร่)
พืช	431	5,608.89	1,127	4,461	209	1,429.75	2,297	35,244.28	4,064	46,744.10
ข้าว	-	-	-	-	213	2,129.50	-	-	213	2,129.50
เกลือทะเล	3	182.89	5	356.04					8	538.93
ปศุสัตว์ (ฟาร์ม)	4	-	-	-	335	-	287	-	626	-
ประมง	747	9,825.21	170	3,511.20	313	3,147.89	595	13,395.32	1,825	29,879.62

ที่มา : www.opsmoac.go.th > สมุทรสาคร สมุทรสงคราม เพชรบุรี และประจวบคีรีขันธ์ สืบค้น ณ วันที่ 12 พฤษภาคม 2566

2) มาตรฐานเกษตรอินทรีย์

มาตรฐานเกษตรอินทรีย์การผลิตพืชของกลุ่มจังหวัดภาคกลางตอนล่าง 2 พื้นที่ได้รับการรับรองมาตรฐาน รวม 4,205.9 ไร่ เกษตรกร 222 ราย โดยมาตรฐานที่ได้รับเป็นมาตรฐาน Participatory Guarantee System (PGS) มาตรฐาน Organic Thailand (มกช) และมาตรฐานสากล (มกท., EU, NL, IFOAM, USDA) สำหรับมาตรฐานสากล มีเกษตรกรที่ได้รับการรับรอง 86 ราย พื้นที่ 2,836 ไร่ ในพื้นที่จังหวัดประจวบคีรีขันธ์ โดยสินค้าเกษตรที่ได้รับการรับรอง ได้แก่ มะพร้าว 2,796 ไร่ เกษตรกร 85 ราย และพืชผัก 40 ไร่ เกษตรกร 1 ราย

ตารางที่ 2.18 จำนวนเกษตรกรและพื้นที่เกษตรอินทรีย์

รายการ	สมุทรสาคร		สมุทรสงคราม		เพชรบุรี		ประจวบคีรีขันธ์		กลุ่มจังหวัดภาคกลาง ตอนล่าง 2	
	เกษตรกร	พื้นที่	เกษตรกร	พื้นที่	เกษตรกร	พื้นที่	เกษตรกร	พื้นที่	เกษตรกร	พื้นที่
	(ราย)	(ไร่)	(ราย)	(ไร่)	(ราย)	(ไร่)	(ราย)	(ไร่)	(ราย)	(ไร่)
พืช	2	7.28	3	15.77	3	55	199	3,972.8	207	4,050.9
ข้าว	-	-	-	-	11	119	5	36	16	155

ที่มา : www.opsmoac.go.th > สมุทรสาคร สมุทรสงคราม เพชรบุรี และประจวบคีรีขันธ์ สืบค้น ณ วันที่ 12 พฤษภาคม 2566

3) สินค้าเกษตรที่ได้รับการรับรองสิ่งบ่งชี้ทางภูมิศาสตร์

- มะพร้าววน้ำหอมบ้านแพ้ว (Banphaeo Aromatic Coconut และ/หรือ Mapraonamhom Banphaeo) พื้นที่ปลูก 20,972 ไร่ เกษตรกร 66 ราย ในพื้นที่อำเภอบ้านแพ้ว อำเภอเมือง และอำเภอกระทุ่มแบน
- ลำไยพวงทองบ้านแพ้ว พื้นที่ปลูก 2.314 ไร่ เกษตรกร 25 ราย ในพื้นที่อำเภอบ้านแพ้ว และอำเภอกระทุ่มแบน
- ส้มโอขาวใหญ่สมุทรสงคราม เกษตรกร 84 ราย ในพื้นที่อำเภอเมือง (ตำบลชั้นแตก ตำบลท้ายหาด) อำเภออัมพวา และอำเภอบางคนที
- ส้มจี๋คอมพิวเตอร์สมุทรสงคราม เกษตรกร 12 ราย ในพื้นที่อำเภอเมือง อำเภออัมพวา และอำเภอบางคนที
- พริกบางช้าง ในพื้นที่อำเภออัมพวา และอำเภอบางคนที
- ชมพูเพชร Phet Rose Apple พื้นที่ปลูก 212 ไร่ เกษตรกร 128 ราย ในพื้นที่อำเภอเมือง อำเภอบ้านแหลม อำเภอท่าสาย อำเภอบ้านลาด และอำเภอแก่งกระจาน
- มะนาวเพชรบุรี Phetchaburi Limes พื้นที่ปลูก 38,664 ไร่
- น้ำตาลโตนดเมืองเพชร Phetchaburi Toddy Palm Sugar ขึ้นทะเบียนจำนวน 358,557 ตัน เกษตรกรจำนวน 957 ราย
- ทุเรียนป่าละอู พื้นที่ปลูก 1,958 ไร่ เกษตรกร 161 ราย ในพื้นที่ตำบลห้วยสัตว์ใหญ่ อำเภอหัวหิน
- มะพร้าวทับสะแก พื้นที่ 6,120 ไร่ เกษตรกร 273 ราย ในพื้นที่อำเภอเมือง อำเภอทับสะแก อำเภอบางสะพาน และอำเภอบางสะพานน้อย

2.2.6 สหกรณ์ภาคการเกษตร

1) สหกรณ์ภาคการเกษตร ในช่วงปี 5 ปี (ปี 2560 - 2565) ภาวะเศรษฐกิจสหกรณ์ภาคการเกษตรของกลุ่มจังหวัดภาคกลางตอนล่าง 2 พิจารณาจากปริมาณธุรกิจของสหกรณ์การเกษตร สหกรณ์ประมง และสหกรณ์นิคมของจังหวัดสมุทรสาคร สมุทรสงคราม เพชรบุรี และประจวบคีรีขันธ์ มีแนวโน้มเพิ่มขึ้นร้อยละ 3.06 โดยในปี 2560 ปริมาณธุรกิจ 7,233.29 ล้านบาท ขยายตัวเพิ่มขึ้นเป็น 8,248.26 ล้านบาทในปี 2565

ตารางที่ 2.19 ปริมาณธุรกิจสหกรณ์ภาคการเกษตร กลุ่มจังหวัดภาคกลางตอนล่าง 2

ประเภท	ปริมาณธุรกิจ (ล้านบาท)						อัตรา เปลี่ยนแปลง (ร้อยละ)
	ปี 2560	ปี 2561	ปี 2562	ปี 2563	ปี 2564	ปี 2565	
สหกรณ์การเกษตร	6,628.84	5,080.54	4,532.69	6,123.86	5,136.73	7,779.59	3.53
สหกรณ์ประมง	424.60	399.52	314.97	241.21	276.65	309.68	15.25
สหกรณ์นิคม	179.85	230.54	197.78	180.90	182.19	158.99	-2.07
รวม	7,233.29	5,710.60	5,045.44	6,545.97	5,595.57	8,248.26	3.06

ที่มา : www.cpd.go.th สืบค้น ณ วันที่ 18 พฤษภาคม 2566

สำหรับประเภทธุรกิจสหกรณ์ภาคการเกษตรที่สำคัญประกอบด้วย 3 ประเภท คือ ธุรกิจจัดหาสินค้ามาจำหน่าย การรวบรวมผลผลิต และการแปรรูปผลผลิต โดยธุรกิจการแปรรูปผลผลิตมีแนวโน้มขยายตัวเพิ่มขึ้นมากที่สุด คือ ขยายตัวเฉลี่ยร้อยละ 10.77 ในช่วงปี 2560 - 2565 ซึ่งมาจากการขยายตัวของปริมาณธุรกิจการแปรรูปผลผลิตของสหกรณ์ในจังหวัดประจวบคีรีขันธ์ และจังหวัดเพชรบุรี รวมทั้งปริมาณธุรกิจสหกรณ์ดังกล่าวของทั้ง 2 จังหวัด มีสัดส่วนมากกว่าร้อยละ 95 (ตารางที่ 2.20)

ตารางที่ 2.20 ปริมาณธุรกิจสหกรณ์ของกลุ่มจังหวัด ปี 2560-2565 แยกตามประเภทธุรกิจ

ปี	ปริมาณธุรกิจ (ล้านบาท)		
	จัดหาสินค้ามาจำหน่าย	รวบรวมผลผลิต	แปรรูปผลผลิต
2560	2,163.28	1,638.96	236.53
2561	2,299.03	1,764.55	282.47
2562	2,438.88	1,657.29	338.74
2563	2,423.71	1,683.66	348.46
2564	2,376.90	1,901.58	334.45
2565	2,627.44	1,704.25	376.06
อัตราเปลี่ยนแปลง (ร้อยละ)	-0.91	-0.42	10.77

ที่มา : www.cpd.go.th สืบค้นวันที่ 18 พฤษภาคม 2566

2.2.7 กลุ่มเกษตรกร

ปริมาณธุรกิจกลุ่มเกษตรกรแยกตามประเภทธุรกิจ ประกอบด้วยธุรกิจจัดหาสินค้ามาจำหน่าย ธุรกิจรวบรวมผลผลิต และธุรกิจแปรรูปผลผลิต โดยในช่วงปี 2560 – 2565 ปริมาณธุรกิจแปรรูปผลผลิต มีแนวโน้มการเติบโตเฉลี่ยร้อยละ 1,067.46 ซึ่งมาจากธุรกิจแปรรูปของจังหวัดประจวบคีรีขันธ์ที่มีการส่งเสริมการแปรรูปเพื่อสร้างมูลค่าเพิ่มผลผลิตทางการเกษตรมากขึ้นแม้ว่ามูลค่าทางธุรกิจจะไม่มากนักเมื่อเทียบกับการจัดหาสินค้ามาจำหน่ายและการรวบรวมผลผลิต (ตารางที่ 2.21)

ตารางที่ 2.21 ปริมาณธุรกิจกลุ่มเกษตรกรของกลุ่มจังหวัด ปี 2560 – 2565 แยกตามประเภทธุรกิจ

ปี	ปริมาณธุรกิจ (ล้านบาท)		
	จัดหาสินค้ามาจำหน่าย	รวบรวมผลผลิต	แปรรูปผลผลิต
2560	66.30	159.42	5.66
2561	57.94	83.33	0.23
2562	58.92	56.92	1.46
2563	47.98	22.19	0.23
2564	36.56	44.28	11.64
2565	79.76	49.71	14.18
อัตราเปลี่ยนแปลง (ร้อยละ)	12.97	-5.73	1,067.46

ที่มา : www.cpd.go.th สืบค้นวันที่ 18 พฤษภาคม 2566

ประเภทกลุ่มเกษตรกรประกอบด้วย 5 กลุ่ม คือ กลุ่มทำนา ทำไร่ ทำสวน ประมง และการเลี้ยงสัตว์ โดยปริมาณธุรกิจประมงขยายตัวเพิ่มขึ้นมากที่สุด ซึ่งขยายตัวเฉลี่ยร้อยละ 28.60 เนื่องจากการขยายตัวของปริมาณธุรกิจประมงของจังหวัดสมุทรสาคร ซึ่งเป็นแหล่งเลี้ยงกุ้งขาวแวนนาไมของกลุ่มจังหวัด สำหรับปริมาณธุรกิจที่มีแนวโน้มลดลงคือ ธุรกิจการเลี้ยงสัตว์ลดลงเฉลี่ยร้อยละ 0.65 จากการลดลงของปริมาณธุรกิจเลี้ยงสัตว์ของกลุ่มเกษตรกรจังหวัดเพชรบุรี (ตารางที่ 2.22)

ตารางที่ 2.22 ปริมาณธุรกิจกลุ่มเกษตรกร ปี 2560 – 2565 แยกตามประเภทกลุ่มเกษตรกร

ปี	ปริมาณธุรกิจ (ล้านบาท)				
	ทำนา	ทำไร่	ทำสวน	ประมง	เลี้ยงสัตว์
2560	24.70	37.37	183.25	12.29	12.95
2561	41.18	70.41	67.55	9.88	13.52
2562	39.56	30.12	82.81	11.10	13.26
2563	26.93	25.16	30.12	14.72	14.60
2564	24.29	34.56	45.95	14.58	14.71
2565	23.51	30.25	96.05	31.87	12.27
อัตราเปลี่ยนแปลง (ร้อยละ)	3.57	7.92	11.48	28.60	-0.65

ที่มา : www.cpd.go.th สืบค้นวันที่ 18 พฤษภาคม 2566

2.2.8 ตลาดกลางสินค้าเกษตร

กลุ่มจังหวัดภาคกลางตอนล่าง 2 มีตลาดกลางสินค้าเกษตรซึ่งเป็นโครงสร้างพื้นฐานที่สำคัญในการกระจายผลผลิตการเกษตรไปยังภูมิภาคต่างๆ ของประเทศ รวมทั้งการส่งออกไปยังประเทศคู่ค้า มีดังนี้

- 1) ตลาดกลางสัตว์น้ำจังหวัดสมุทรสาคร หรือตลาดทะเลไทย เป็นตลาดสัตว์น้ำและผลิตภัณฑ์แปรรูปจากสัตว์น้ำ ส่งเสริมโดยจังหวัดสมุทรสาคร กรมการค้าภายใน กระทรวงพาณิชย์ และสหกรณ์พัฒนาการประมงมหาชัย จำกัด
- 2) ตลาดกลางกุ้งจังหวัดสมุทรสาคร เป็นตลาดสัตว์น้ำและผลิตภัณฑ์ที่แปรรูปจากสัตว์น้ำ ส่งเสริมโดยบริษัท โอเวอร์ซีส์แลนด์แอนด์เฮาส์ จำกัด
- 3) ตลาดกลางสัตว์น้ำจังหวัดสมุทรสงคราม หรือตลาดปลาสหกรณ์ประมงแม่กลอง ส่งเสริมโดยกรมการค้าภายใน กระทรวงพาณิชย์ และกรมส่งเสริมสหกรณ์ กระทรวงเกษตรและสหกรณ์
- 4) ตลาดกลางการเกษตรท่ายาง หรือตลาดกลางการเกษตรหนองบัว จังหวัดเพชรบุรี เป็นตลาดกลางพืชไร่ พืชผัก และผลไม้ ซึ่งส่งเสริมโดยกรมส่งเสริมสหกรณ์ กระทรวงเกษตรและสหกรณ์ และสหกรณ์การเกษตรท่ายาง จำกัด
- 5) ตลาดกลางสหกรณ์การเกษตรบ้านลาด จำกัด เป็นตลาดกลางพืชไร่ พืชผัก และผลไม้ ส่งเสริมโดยกรมส่งเสริมสหกรณ์ กระทรวงเกษตรและสหกรณ์ และสหกรณ์การเกษตรบ้านลาด จำกัด ซึ่งมีความโดดเด่นเรื่องการส่งออก “กล้วยหอมทอง”

2.3 ประเด็นปัญหาและความต้องการของพื้นที่

อ้างอิงจากเอกสารแผนพัฒนากลุ่มจังหวัดภาคกลางตอนล่าง 2 พ.ศ.2566 – พ.ศ.2570 โดยกลุ่มงานบริหารยุทธศาสตร์กลุ่มจังหวัดภาคกลางตอนล่าง 2 ได้รวบรวมประเด็นปัญหาและความต้องการเชิงพื้นที่ของจังหวัดเพชรบุรี ประจวบคีรีขันธ์ สมุทรสาคร และสมุทรสงคราม มาจัดลำดับความสำคัญ ความเร่งด่วนของปัญหาที่ต้องรับการแก้ไข ใช้เป็นแนวทางการกำหนดแผนงาน/โครงการ เพื่อพัฒนาพื้นที่ โดยมีรายละเอียดดังนี้

1) **ปัญหาภัยพิบัติทางธรรมชาติ** แหล่งน้ำเพื่อการเกษตรไม่เพียงพอ ขาดแคลนแหล่งน้ำ แหล่งน้ำต้นตื้นเขิน วัชพืชปกคลุม ส่งผลให้เกิดปัญหาแหล่งน้ำเน่าเสีย น้ำท่วมเข้าพื้นที่การเกษตรและบ้านเรือนของประชาชนและส่งผลให้ราคาผลผลิตทางการเกษตรตกต่ำ โดยเฉพาะในพื้นที่จังหวัดประจวบคีรีขันธ์ และจังหวัดสมุทรสงคราม ซึ่งจำเป็นต้องได้รับการแก้ไข โดยการขุดลอกลำน้ำเดิม แหล่งน้ำแห่งใหม่เพื่อกักเก็บน้ำให้เพียงพอสำหรับการทำการเกษตรและการอุปโภคบริโภคของประชาชนในฤดูแล้ง ทั้งนี้ เนื่องด้วยการขยายตัวของภาคอุตสาหกรรม ภาคบริการ และการพัฒนาพื้นที่อยู่อาศัยของประชาชน ซึ่งในอนาคตควรมีแผนการขุดลอกแหล่งน้ำ หรือการบริหารจัดการน้ำในพื้นที่นิคมอุตสาหกรรมและพื้นที่ที่ประชากรอาศัยหนาแน่น ตลอดจนพัฒนาทางระบายน้ำสำหรับฤดูฝน เพื่อป้องกันปัญหาน้ำท่วมซ้ำซากและปัญหาน้ำท่วมเข้าพื้นที่เกษตรกร

2) **ปัญหาการจัดการบริหารสาธารณะด้านโครงสร้างพื้นฐาน** ที่ส่งผลต่อการพัฒนาเศรษฐกิจและสังคม อาทิ การปรับปรุงถนนชำรุด ไฟฟ้าแสงสว่างไม่เพียงพอ ระบบประปาชำรุดเสียหายในรจังหวัดสมุทรสาคร (อำเภอเมืองสมุทรสาคร อำเภอกะทู้แม่บ่น อำเภอบ้านแพ้ว) จังหวัดสมุทรสงคราม (อำเภอบางคนที และอำเภออัมพวา) ควรมีการปรับปรุงซ่อมแซมถนนที่ชำรุด ปรับปรุง/ขยาย ระบบประปาให้ได้มาตรฐาน เพื่อให้มีน้ำใช้อุปโภคบริโภคที่สะอาดและถูกสุขอนามัย

3) **ปัญหาการจราจรติดขัดบนถนนพระราม 2** มุ่งหน้าสู่จังหวัดสมุทรสาคร (อำเภอเมืองสมุทรสาคร อำเภอกะทู้แม่บ่น อำเภอบ้านแพ้ว) ควรมีการปรับปรุงซ่อมแซมถนนที่ชำรุด ขยายถนนให้กว้างตลอดสาย เพื่อให้ประชาชนเกิดความสะดวกในการเดินทาง

4) **ราคาผลผลิตทางการเกษตรตกต่ำ** ไม่ตลาดรองรับในจังหวัดประจวบคีรีขันธ์ และจังหวัดสมุทรสาคร เนื่องด้วยการเกษตรกรรมเป็นเศรษฐกิจสาขาหลักในกลุ่มจังหวัดภาคกลางตอนล่าง 2 และมีการส่งเสริมให้เกษตรกรทำการเกษตรทราได้มาตรฐาน GAP อย่างต่อเนื่อง โดยเฉพาะการเพาะปลูกพืชเศรษฐกิจสำคัญ เช่น มะพร้าว สับปะรด ข้าวนาปี ซึ่งมีพื้นที่รวมกว่า 776 แปลง รวมถึงมีการส่งเสริมให้เกษตรกรทำเกษตรระบบแปลงใหญ่กว่า 500 ราย ดังนั้น เพื่อป้องกันไม่ให้เกิดราคาผลผลิตทางการเกษตรตกต่ำ จึงควรมีการสนับสนุนการรับรองมาตรฐานสินค้าเกษตรตามมาตรฐาน GAP และการส่งเสริมการประชาสัมพันธ์สินค้าเกษตรผ่านช่องทางออนไลน์อย่างต่อเนื่อง

5) **น้ำเค็มรุกล้ำพื้นที่** ในจังหวัดสมุทรสงคราม จังหวัดสมุทรสาคร ซึ่งมีสาเหตุมาจากภาวะโลกร้อนที่ส่งผลให้ปริมาณน้ำทะเลเพิ่มขึ้น และรุกล้ำพื้นที่การเกษตร โยในการแก้ไขปัญหาปัญหาน้ำเค็มรุกพื้นที่นั้น ได้มีการก่อสร้างคันกันน้ำเค็มรุกตามแนวถนนพระราม 2 แล้ว จำนวน 43 คลอง แต่ไม่มีประตูกันน้ำเค็มครบทุกคลอง ส่งผลให้น้ำทะเลรุกล้ำพื้นที่เกษตรกรรมมากยิ่งขึ้น จึงจำเป็นต้องมีการแก้ไขปัญหาด้วยการก่อสร้างประตูระบายน้ำในคลองหลักและคลองสาขาเพื่อป้องกันไม่ให้น้ำเค็มรุกล้ำพื้นที่เกษตรกรรม

6) **ปัญหาทรัพยากรธรรมชาติและสิ่งแวดล้อม** ที่ส่งผลกระทบต่อจังหวัดในพื้นที่กลุ่มจังหวัดภาคกลางตอนล่าง 2 อาทิ การกัดเซาะชายฝั่งและความเสื่อมโทรมของทรัพยากรชายฝั่งทะเลในพื้นที่ติดชายฝั่งทะเลอ่าวไทย เนื่องจากการกัดเซาะกัดตมจากการเพิ่มขึ้นของน้ำทะเล การขยายตัวของพื้นที่อุตสาหกรรมและชุมชนขยายตัวรุกล้ำพื้นที่ชายฝั่ง การบุกรุกพื้นที่ป่าชายเลน ซึ่งทำให้พื้นที่เกษตรป่าชายเลนถูกทำลาย และมีสภาพเป็นทะเลมากขึ้นทุกปี ทั้งนี้ จังหวัดที่ยังคงประสบปัญหาพื้นที่กัดเซาะรุนแรง ประกอบด้วย จังหวัดประจวบคีรีขันธ์ เพชรบุรี โดยในปี 2562 จังหวัดประจวบคีรีขันธ์มีพื้นที่ที่ถูกกัดเซาะประมาณ 3.56 กิโลเมตร ซึ่งลดลงจากการกัดเซาะชายฝั่งในปี 2561 ที่มีพื้นที่ที่ถูกกัดเซาะ 4.51 กิโลเมตร ในขณะที่จังหวัดเพชรบุรีมีพื้นที่ที่ถูกกัดเซาะชายฝั่งในปี 2562 ประมาณ 7.69 กิโลเมตร เพิ่มขึ้นจากปี 2561 ที่มีพื้นที่ที่ถูกกัดเซาะชายฝั่ง 6.47 กิโลเมตร ส่งผลให้ในปัจจุบัน ภาพรวมของกลุ่มจังหวัดภาคกลางตอนล่าง 2 มีพื้นที่ที่ถูกกัดเซาะชายฝั่งในปี 2562 รวม 11.25 กิโลเมตร ซึ่งสมควรมีการแก้ไขปัญหาด้วยการปลูกป่าชายเลนเพื่อป้องกันการกัดเซาะชายฝั่ง ตลอดจนเสริมสร้างศักยภาพในการติดตามเฝ้าระวังพื้นที่ชายฝั่งทะเล พัฒนาระบบเตือนภัยเกี่ยวกับสถานการณ์น้ำทะเลรุกล้ำพื้นที่เกษตรกรรม

7) **ปัญหารายได้ต่ำไม่เพียงพอต่อการดำรงชีวิต** โดยเฉพาะประชาชนบางส่วนในพื้นที่จังหวัดสมุทรสงคราม (อำเภออัมพวา) ที่ขาดทุนทรัพย์ในการประกอบอาชีพ ขาดแคลนวัสดุอุปกรณ์ในการต่อยอดอาชีพและการสร้างรายได้เสริม ซึ่งส่งผลให้ยังมีประชาชนที่มีรายได้ต่ำกว่าเส้นความยากจน และเกิดความเหลื่อมล้ำในการกระจายรายได้ในพื้นที่กลุ่มจังหวัดภาคกลางตอนล่าง 2 สำหรับสถานการณ์ด้านเศรษฐกิจในกลุ่มจังหวัดฯ ในปี 2562 พบว่าจังหวัดสมุทรสาครมีรายได้ต่อครัวเรือนต่ำที่สุดในกลุ่มจังหวัด คิดเป็น 23,443 บาทต่อครัวเรือน โดยจังหวัดสมุทรสาคร เพชรบุรี และประจวบคีรีขันธ์ มีแนวโน้มรายได้เฉลี่ยต่อครัวเรือนลดลงอย่างต่อเนื่อง และจังหวัดสมุทรสงคราม และประจวบคีรีขันธ์ ต่อด้านจังหวัดมีความเหลื่อมล้ำสูงสุดสามอันดับแรกในพื้นที่ภาคกลาง ดังนั้น เพื่อเป็นการแก้ไขปัญหาความยากจน ความเหลื่อมล้ำ และเป็นการยกระดับคุณภาพชีวิตของประชากร ควรมีการแก้ไขปัญหาดังกล่าวด้วยการสนับสนุนการรวมกลุ่มของประชาชน กลุ่มเกษตรกร กลุ่มสตรี และกลุ่มวิชาชีพชุมชน โดยส่งเสริมให้ประชาชนเข้าถึงทุนทรัพย์ในรูปแบบกองทุน หรือกลุ่มองค์กรการเงินชุมชน (Microfinance) เพื่อให้ประชาชนสามารถต่อยอดอาชีพของตนเองได้อย่างยั่งยืน

8) **ปัญหามลภาวะจากภาคอุตสาหกรรม** ประกอบด้วยปัญหากลิ่นเหม็นจากโรงงาน การปล่อยน้ำเสียลงสู่แม่น้ำลำคลองในพื้นที่ และปัญหามลพิษจากฝุ่นละอองในพื้นที่ จังหวัดสมุทรสาคร และจังหวัดประจวบคีรีขันธ์ ซึ่งมีสาเหตุมาจากการตั้งและขยายโรงงาน/สถานประกอบการ และนิคมอุตสาหกรรมในพื้นที่ ส่งผลให้ประชาชนได้รับผลกระทบจากสารอินทรีย์ระเหยง่าย ก๊าซโอโซน และฝุ่นละอองขนาดเล็ก ดังนั้น เพื่อแก้ไขปัญหามลภาวะจากภาคอุตสาหกรรมในพื้นที่ ควรมีการแก้ไขปัญหาด้วยการสร้างเครือข่ายภาคประชาชน เพื่อแผ้วถางการลักลอบการปล่อยน้ำเสียสู่ชุมชน และส่งเสริมให้มีการบริหารจัดการอย่างมีส่วนร่วมระหว่างโรงงานและชุมชนในการดูแลสภาพแวดล้อมในพื้นที่ด้วยการติดตั้งระบบบำบัดน้ำเสียชุมชน การขุดลอก ติดตั้งเครื่องเติมออกซิเจน รวมถึงควรมีการจัดวางผังเมืองและกำหนดโซนโรงงานอุตสาหกรรม ตลอดจนสำรวจตรวจสอบสถานประกอบการไม่ให้เกิดการปล่อยมลพิษสู่ชุมชน

9) **ปัญหาขยะสะสมเพิ่มขึ้น** แหล่งกำจัดขยะไม่ได้มาตรฐาน สถานที่ทิ้งขยะไม่เพียงพอในจังหวัดสมุทรสงคราม (อำเภออัมพวา อำเภอเมืองสมุทรสงคราม) จังหวัดประจวบคีรีขันธ์ (ทุกอำเภอ) โดยขยะในกลุ่มจังหวัดภาคกลางตอนล่าง 2 มีปริมาณเพิ่มขึ้นอย่างต่อเนื่อง โดยในปี 2563 มีปริมาณขยะ 821.99 พันตัน เพิ่มขึ้นจากปี 2562 คิดเป็นร้อยละ 4.55 โดยสาเหตุที่ปริมาณขยะในพื้นที่มากขึ้น เกิดจากการเพิ่มขึ้นของประชากร การขยายตัวของชุมชนเมืองในพื้นที่กลุ่มจังหวัดภาคกลางตอนล่าง 2 ตลอดจนพฤติกรรมบริโภคและการท่องเที่ยวของประชาชนในพื้นที่ที่ส่งผลให้ปริมาณขยะมูลฝอยมากขึ้น แต่มีการกำจัดขยะไม่ถูกวิธี ดังนั้น ปัญหาดังกล่าวควรได้รับการแก้ไขโดยควรมีการเพิ่มสถานที่ทิ้งขยะ และสถานที่กำจัดขยะ รวมถึงควรมีการรณรงค์ส่งเสริมการกำจัดขยะอย่างถูกวิธี

10) **ปัญหาความปลอดภัยในชีวิตและทรัพย์สินจากอาชญากรรม และการแพร่ระบาดของยาเสพติด** ในพื้นที่จังหวัดสมุทรสาคร จังหวัดประจวบคีรีขันธ์ และจังหวัดสมุทรสงคราม ซึ่งปัญหาการแพร่ระบาดของยาเสพติดในพื้นที่เป็นปัญหาสำคัญที่ควรได้รับการแก้ไขด้วยการป้องกันและปราบปรามผู้ที่เสพยาเสพติด หรือจำหน่ายยาเสพติด พร้อมทั้งเพิ่มจุดตรวจในสถานที่เสี่ยงที่จะก่อให้เกิดอันตรายและการก่ออาชญากรรมในพื้นที่

2.4 ทิศทางการพัฒนาภาคกลาง

ภาคกลางมีบทบาทการพัฒนาที่สำคัญในการเป็นฐานการผลิตสินค้าเกษตร แปรรูปและสินค้าอุตสาหกรรมเพื่อการส่งออก โดยอุตสาหกรรมสำคัญของภาคกลางที่มีสัดส่วนมูลค่าผลิตภัณฑ์สูงสุดของประเทศ ได้แก่ อุตสาหกรรมอาหาร เครื่องดื่ม สิ่งทอ เสื้อผ้าเครื่องแต่งกาย เครื่องหนัง กระดาษ เคมีภัณฑ์ เกล็ดภัณฑ์ ผลิตภัณฑ์ยางและพลาสติก ผลิตภัณฑ์อื่นๆ ที่ทำจากแร่โลหะ และเฟอร์นิเจอร์ นอกจากนี้ ภาคกลางยังเป็นศูนย์กลางการค้าและการขนส่งของประเทศ เป็นฐานการเรียนรู้ การวิจัยและพัฒนา **ทรัพยากรมนุษย์** เนื่องจากเป็นแหล่งที่ตั้งสถาบันการศึกษาและสถาบันวิจัยทั้งของภาครัฐและภาคเอกชนที่มีชื่อเสียงและคุณภาพ และเป็นศูนย์การดูแลและรักษาสุขภาพที่ได้มาตรฐานในระดับสากล โดยมีศูนย์การแพทย์ชั้นนำ และสถาบันการแพทย์เฉพาะทางที่มีชื่อเสียงจำนวนมาก

ในระยะแผนพัฒนาฯ ฉบับที่ ๑๓ ภาคกลาง มุ่งพัฒนาเป็น “ฐานการผลิตสินค้าและบริการมูลค่าสูง” ที่เติบโตอย่างยั่งยืน และกำหนดทิศทางการพัฒนาภาคกลาง (C Direction) ที่ให้ความสำคัญกับการพัฒนา HEART โดยใช้ประโยชน์ศักยภาพและความพร้อมทั้งด้านโลจิสติกส์ การวิจัยและพัฒนาที่เอื้อต่อการพัฒนา เทคโนโลยีและสร้างนวัตกรรมมาช่วยสร้างมูลค่าเพิ่มให้กับสินค้าและบริการ (H : High Value-added Products and Services) และให้ความสำคัญกับการพัฒนาจากผู้รับจ้างผลิตไปสู่การผลิตที่เป็นเจ้าของแบรนด์ที่ใช้เทคโนโลยีและนวัตกรรมที่สามารถออกแบบและพัฒนาขึ้นเอง และสนับสนุนการให้ความรู้เพื่อพัฒนาคนให้มีทักษะหลากหลายทั้งทางด้าน “Technical Skill” โดยเฉพาะการคิดวิเคราะห์ การคิดเชิงนวัตกรรม ความคิดเชิงสร้างสรรค์ และความคิดริเริ่ม รวมถึง “Human Skill” ที่สามารถเข้าใจจิตใจและอารมณ์ของผู้อื่นได้ และพัฒนาศักยภาพแรงงานให้มีทักษะใหม่ที่เป็นในการทำงานและพัฒนาระดับทักษะเดิมให้ดีขึ้น (E : Education and Training) เพื่อรองรับการเติบโตของอุตสาหกรรมและบริการแห่งอนาคต รวมทั้งนำศักยภาพในด้านศิลปะและความคิดสร้างสรรค์ (A : Art and Creativity) มาประยุกต์ใช้ในการพัฒนา ออกแบบสินค้าและบริการที่มีอัตลักษณ์เฉพาะถิ่น งดงามและมีคุณภาพ เพื่อสร้างมูลค่าเพิ่มและเพิ่มความหลากหลายของผลิตภัณฑ์ รวมทั้งให้ความสำคัญกับการปรับโครงสร้างการผลิต (R: Restructuring) โดยการนำเทคโนโลยีมาปรับใช้เพื่อทดแทนการใช้แรงงานแบบเข้มข้น การปรับเปลี่ยนจากการทำการเกษตรที่ไม่เหมาะสมไปสู่ การทำการเกษตรที่ยั่งยืน และเน้นการพาณิชย์อิเล็กทรอนิกส์ควบคู่กับการฟื้นฟู อนุรักษ์ และรักษา ทรัพยากรธรรมชาติ และสิ่งแวดล้อม (T : Treatment of Environmental Pollution and Restoring Natural Resources) เพื่อให้เกิดการพัฒนาอย่างยั่งยืน



2.4.1 เป้าหมายรวม

- 1) อัตราการขยายตัวผลิตภัณฑ์ภาคกลาง เฉลี่ยร้อยละ 5.0 ต่อปี
- 2) สัมประสิทธิ์ความไม่เสมอภาค (Gini Coefficient) ในการกระจายรายได้ของภาคกลางลดลงต่ำกว่า 0.385

2.4.2 แนวทางการพัฒนา

1) ยกระดับการผลิตสินค้าเกษตรและผลิตภัณฑ์เกษตรแปรรูปที่มีมูลค่าเพิ่มสูงได้มาตรฐานระดับสากล โดยกำหนดตัวชี้วัดและค่าเป้าหมาย อัตราการขยายตัวผลิตภัณฑ์ภาคเกษตรภาคกลางร้อยละ 5.0 ต่อปี มีแนวทางดังนี้

1.1) ส่งเสริมการประยุกต์ใช้เทคโนโลยี นวัตกรรมและคลังข้อมูลการเกษตร ในการวางแผนพัฒนาผลผลิตและประสิทธิภาพการผลิตสินค้าเกษตรและเกษตรแปรรูปที่สอดคล้องกับศักยภาพของพื้นที่และความต้องการของตลาดที่เปลี่ยนแปลงไป เพื่อพัฒนาผลิตภัณฑ์ใหม่ๆ ที่สอดคล้องกับความต้องการของตลาด อาทิ อุตสาหกรรมอาหารเพื่อสุขภาพ และอุตสาหกรรมสมุนไพร และเพื่อประกอบการวางแผนการดำเนินกิจกรรมทางการเกษตรในพื้นที่ที่ไม่เหมาะสมไปสู่การผลิตและแปรรูปสินค้าเกษตรที่มีมูลค่าเพิ่มขึ้น

1.2) ใช้ประโยชน์จากผลงานวิจัยจากหน่วยงานวิจัย มหาวิทยาลัยและสถาบันอาชีวศึกษา ภาคเอกชน และภาคีต่างๆ เพื่อให้ผลผลิตทางการเกษตรของภาคได้รับการยอมรับและมีชื่อเสียงทั้งด้านคุณภาพและมาตรฐานทัดเทียมมาตรฐานสากล ตลอดจนมีการใช้ทรัพยากรในการผลิตเพื่อสร้างมูลค่าเพิ่มอย่างมีประสิทธิภาพ โดยให้ความสำคัญกับการนำแนวปฏิบัติด้านเศรษฐกิจหมุนเวียนมาประยุกต์ใช้ตลอดกระบวนการผลิต แปรรูป และพัฒนาผลิตภัณฑ์ทางการเกษตร

1.3) ส่งเสริมการบริโภคสินค้าเกษตรและสินค้าเกษตรแปรรูปที่ได้คุณภาพ ด้วยการรณรงค์และส่งเสริมให้ผู้บริโภคมีความตระหนัก เลือกใช้และบริโภคสินค้าเกษตรและเกษตรแปรรูปที่ปลอดภัย มีคุณภาพสูงและได้มาตรฐาน เพื่อกระตุ้นให้เกิดตลาดสินค้าคุณภาพในวงกว้างอย่างทั่วถึง ซึ่งจะเป็นแรงผลักดันที่สำคัญที่จะไปสู่การปรับเปลี่ยนรูปแบบ วิธีการผลิตสินค้าเกษตรที่คำนึงถึงความปลอดภัยต่อผู้บริโภคและสิ่งแวดล้อม ซึ่งท้ายที่สุดจะส่งผลให้เกิดการขยายผลเพื่อพัฒนาคุณภาพการทำการเกษตรไปสู่มาตรฐานความปลอดภัยในระดับสากลต่อไป

1.4) เพิ่มประสิทธิภาพการบริหารจัดการสินค้าเกษตรตลอดห่วงโซ่คุณค่าด้วยเทคโนโลยีดิจิทัล โดยการสร้างปัจจัยแวดล้อมที่จะเอื้อและจูงใจให้ภาคเอกชนเข้ามาร่วมลงทุนพัฒนาตลาดกลางภูมิภาค/ตลาดในชุมชน รวมถึงการพัฒนาช่องทางตลาดออนไลน์สินค้าเกษตร และพัฒนาตลาดค้าส่งค้าปลีกสินค้าเกษตรที่สำคัญในพื้นที่เพื่อนำไปสู่การเป็นศูนย์รวบรวมและกระจายสินค้าเกษตรของประเทศและรองรับการเติบโตของธุรกิจ e-Commerce

1.5) บริหารจัดการพื้นที่เสี่ยงภัยแล้ง น้ำท่วมซ้ำซากทางการเกษตร เพื่อลดความเสี่ยงจากการสูญเสียผลผลิตทางการเกษตร โดยพัฒนาแพลตฟอร์มและแอปพลิเคชันสำหรับการเข้าถึงคลังข้อมูลต่างๆ อย่างเป็นระบบเพื่อรายงานสถานการณ์ประจำปี รายเดือน รายสัปดาห์ให้เกษตรกรและชุมชนในพื้นที่ใช้เป็นข้อมูลประกอบการวางแผนในการรับมือกับสถานการณ์ได้อย่างเท่าทัน

2) ส่งเสริมแหล่งท่องเที่ยวสำคัญและแหล่งท่องเที่ยวชุมชนให้เป็นจุดหมายของการท่องเที่ยวคุณภาพ โดยกำหนดตัวชี้วัดและค่าเป้าหมาย อัตราการขยายตัวของรายได้จากการท่องเที่ยว เฉลี่ยร้อยละ 13.0 ต่อปี และอัตราการขยายตัวของรายได้จากการท่องเที่ยวเมืองรองเฉลี่ยร้อยละ 6.0 ต่อปี มีแนวทางดังนี้

2.1) ส่งเสริมการพัฒนากิจกรรมการท่องเที่ยวคุณภาพที่เป็นศักยภาพของพื้นที่ เพื่อรองรับกระแสการท่องเที่ยวที่มีความหลากหลายมากขึ้นตามกระแสการเปลี่ยนแปลงของประชากรแต่ละช่วงวัย และรูปแบบการใช้ชีวิตและการทำงานที่เน้นความสมดุล (Work life balance) รวมถึงความต้องการเฉพาะของกลุ่มนักท่องเที่ยวเพื่อทำงาน (Workation) กลุ่มผู้สูงวัย กลุ่มผู้เกษียณอายุ กลุ่มผู้ดูแลสุขภาพ และกลุ่มพำนักระยะยาวที่มีแนวโน้มการเติบโตสูง โดยปรับการพัฒนากิจกรรมการท่องเที่ยวให้สอดคล้องกับความต้องการของกลุ่มเฉพาะที่เป็นเป้าหมายดังกล่าว อาทิ ส่งเสริมการท่องเที่ยวไมซ์ (MICE) และการท่องเที่ยวเชิงนิเวศในเขตจังหวัดที่มีแหล่งธรรมชาติที่มีเอกลักษณ์เฉพาะถิ่น การท่องเที่ยวเชิงวัฒนธรรมและประวัติศาสตร์ การท่องเที่ยวเชิงอาหารและวิถีการใช้ชีวิต ตลอดจนการท่องเที่ยวเพื่อฟื้นฟูสุขภาพ และการท่องเที่ยวเชิงกีฬา

2.2) ส่งเสริมการพัฒนากิจกรรมท่องเที่ยวเชิงสร้างสรรค์และวัฒนธรรม โดยใช้จุดเด่นและความคิดสร้างสรรค์ ศิลปะ วัฒนธรรม และองค์ความรู้ที่เป็นอัตลักษณ์เฉพาะถิ่นมาต่อยอด เพื่อสร้างคุณค่าให้แก่แหล่งท่องเที่ยว รวมถึงธุรกิจบริการและสินค้าที่เกี่ยวข้องกับการท่องเที่ยวของพื้นที่ ซึ่งคุณค่าที่เป็นลักษณะเฉพาะของท้องถิ่น พื้นที่ที่มีการบริหารจัดการและนำเสนอให้เหมาะสมกับกระแสการท่องเที่ยวที่เปลี่ยนแปลงไปสู่การหาประสบการณ์ตรงแบบปัจเจกและกลุ่มเฉพาะ จะช่วยคัดกรองนักท่องเที่ยวคุณภาพจากทั่วโลกให้เข้าถึงแหล่งท่องเที่ยวชุมชน และยังช่วยสนับสนุนให้มีการเชื่อมโยงเส้นทางท่องเที่ยวให้หลากหลายอย่างทั่วถึงไปยังพื้นที่เมืองรองที่มีศักยภาพ

2.3) บริหารจัดการการท่องเที่ยว โดยคำนึงถึงขีดความสามารถในการรองรับของแหล่งท่องเที่ยว (Carrying Capacity) ให้อยู่ในระดับที่แหล่งท่องเที่ยวสามารถฟื้นฟูกลับมาสมบูรณ์ เพื่อให้บริการแก่นักท่องเที่ยวได้อย่างยั่งยืน ทั้งในมิติของแหล่งท่องเที่ยวธรรมชาติ และวัฒนธรรม วิถีชีวิต ความเป็นอยู่บนพื้นฐานการมีส่วนร่วมของชุมชน ภาคเอกชนและหน่วยงานในระดับพื้นที่ในการกำหนดทิศทางการพัฒนาการท่องเที่ยวของพื้นที่ การดูแลความปลอดภัยและรักษาสภาพแหล่งท่องเที่ยวให้สมบูรณ์ โดยเฉพาะในจังหวัดที่มีแหล่งท่องเที่ยวที่มีชื่อเสียงในระดับนานาชาติและมีจำนวนนักท่องเที่ยวเดินทางเข้ามาเป็นจำนวนมาก อาทิ จังหวัดกาญจนบุรี เพชรบุรี ประจวบคีรีขันธ์ และพระนครศรีอยุธยา และส่งเสริมกิจกรรมการท่องเที่ยวที่ให้นักท่องเที่ยวมีส่วนร่วมรับผิดชอบในการดูแลพื้นที่ เช่น การปลูกป่าชายเลนเพื่อป้องกันการกัดเซาะชายฝั่ง

2.4) ยกระดับความสามารถของผู้ประกอบการด้านการท่องเที่ยว และสถานประกอบการท่องเที่ยวให้ได้มาตรฐาน โดยเฉพาะด้านการดูแลบริหารจัดการเรื่องมาตรฐานการให้บริการด้านการท่องเที่ยวที่คำนึงถึงสุขอนามัย ความเป็นธรรม ความปลอดภัยในชีวิตและทรัพย์สินของนักท่องเที่ยว และการจัดการสิ่งแวดล้อมอย่างยั่งยืน

2.5) ส่งเสริมบทบาทของชุมชนในการจัดการการท่องเที่ยวสีเขียว เพื่อลดผลกระทบทางสิ่งแวดล้อมจากการท่องเที่ยว โดยให้ความสำคัญการเสริมสร้างบทบาทของชุมชนในการบริหารจัดการการท่องเที่ยวในพื้นที่บนพื้นฐานความรับผิดชอบต่อสังคมและสิ่งแวดล้อม

3) พัฒนาระบบบริการส่งเสริมสุขภาพและการให้บริการทางการแพทย์ที่มีศักยภาพในการสร้างมูลค่าทางเศรษฐกิจให้ได้มาตรฐานในระดับสากล โดยกำหนดตัวชี้วัดและค่าเป้าหมาย อัตราการขยายตัวของมูลค่าบริการสุขภาพเอกชน เฉลี่ยร้อยละ 3.0 ต่อปี มีแนวทางดังนี้

3.1) ส่งเสริมการลงทุนอุตสาหกรรมทางการแพทย์ และยกระดับการให้บริการทางการแพทย์แบบครบวงจร ในเขตพื้นที่จังหวัดนนทบุรี นครปฐม ปทุมธานี สมุทรสาคร และสมุทรปราการ เพื่อเชื่อมโยงเป็นเครือข่ายรองรับการขยายตัวของสถานบริการทางการแพทย์จากกรุงเทพฯ

3.2) ส่งเสริมศักยภาพและความเป็นเลิศทางการรักษาของสถานพยาบาล เกี่ยวกับโรคติดต่อและติดเชื้อไม่รุนแรง โรคทรวงอก โรคกระดูกและข้อ และการดูแลรักษาผู้ป่วยพักฟื้น การวิจัยทางการแพทย์ และรักษาโรคเฉพาะทางที่เป็นจุดแข็งของสถานพยาบาลในภาคกลางให้สามารถเชื่อมโยงกับคู่ค้าทางธุรกิจในการจัดหาผู้ป่วยต่างชาติให้มาเข้ารับบริการ

3.3) ส่งเสริมบริการสุขภาพบนฐานภูมิปัญญาและเอกลักษณ์ของพื้นที่ โดยนำการดูแลสุขภาพสุขภาพด้านการแพทย์แผนไทย การแพทย์ทางเลือก และการท่องเที่ยวเชิงสุขภาพของชุมชนท้องถิ่นที่เป็นจุดเด่นของภาคกลางมาพัฒนาต่อยอดบริการและผลิตภัณฑ์ส่งเสริมสุขภาพ เพื่อสร้างโอกาสให้ผู้ประกอบการในพื้นที่ที่มีศักยภาพสามารถเชื่อมโยงเข้าสู่ห่วงโซ่ของอุตสาหกรรมบริการทางการแพทย์และการดูแลรักษาสุขภาพระดับประเทศและแข่งขันได้ในระดับสากลในที่สุด

3.4) พัฒนาผลิตภัณฑ์สุขภาพให้มีคุณภาพมาตรฐานสากลและเป็นที่ต้องการในตลาด ควบคู่กับการอำนวยความสะดวกให้แก่ผู้ประกอบการให้สามารถขึ้นทะเบียนและนำผลิตภัณฑ์สุขภาพที่มีความหลากหลายเข้าสู่ตลาด และสนับสนุนการร่วมทุนระหว่างภาครัฐและผู้ประกอบการขนาดกลางและขนาดย่อมที่จะเอื้อให้เกิดการพัฒนาฐานการผลิตผลิตภัณฑ์สุขภาพในพื้นที่

3.5) ส่งเสริมสถาบันการศึกษามีส่วนร่วมในการพัฒนาการวิจัยและพัฒนาบุคลากร รวมทั้งดึงดูดผู้เชี่ยวชาญจากต่างประเทศให้เข้ามาทำงานและถ่ายทอดองค์ความรู้ที่เกี่ยวข้องกับธุรกิจบริการทางการแพทย์และสุขภาพที่เหมาะสมและสามารถนำมาประยุกต์ใช้เพื่อสร้างมูลค่าในพื้นที่มากยิ่งขึ้น

4) พัฒนาเมือง เขตพัฒนาเศรษฐกิจพิเศษชายแดนและเมืองชายแดน รวมทั้งพื้นที่ระเบียงเศรษฐกิจพิเศษภาคกลาง-ตะวันตก ให้เป็นศูนย์กลางการกระจายความเจริญทางเศรษฐกิจของภาคกลาง โดยกำหนดตัวชี้วัดและค่าเป้าหมาย อัตราการขยายตัวผลิตภัณฑ์สาขาขนส่ง เฉลี่ยไม่น้อยกว่าร้อยละ 3.4 ต่อปี มีแนวทางดังนี้

4.1) เร่งดำเนินการวางแผนพัฒนารูปแบบและบริหารจัดการพื้นที่เมือง เพื่อรองรับการขยายตัวในอนาคต โดยคำนึงถึงหลักการสถาปัตยกรรม (Universal Design) เพื่อให้คนทุกกลุ่มและทุกช่วงวัยสามารถใช้ชีวิตและดำเนินกิจกรรมทางเศรษฐกิจและมีปฏิสัมพันธ์ทางสังคมร่วมกันในพื้นที่เมืองได้อย่างสอดคล้องลงตัวและสามารถสนองตอบความต้องการที่หลากหลายของประชากรเมืองได้อย่างรอบด้านและบริหารจัดการพื้นที่ให้เอื้อต่อทิศทางการพัฒนาในอนาคต โดยคำนึงถึงความยั่งยืนและความกลมกลืนทางภูมิณีเวศ ภูมิสังคม และภูมิวัฒนธรรมของแต่ละพื้นที่บนพื้นฐานการมีส่วนร่วมของทุกภาคส่วนในสังคม

4.2) พัฒนาโครงสร้างพื้นฐาน เพื่ออำนวยความสะดวกในการคมนาคมและการขนส่งสินค้า ทั้งโครงสร้างพื้นฐานทางกายภาพและโครงสร้างพื้นฐานด้านการบริหารจัดการ โดยให้ความสำคัญกับการพัฒนาระบบขนส่งต่อเนื่องหลายรูปแบบทั้งทางบก ทางน้ำ ทางรางและทางอากาศในพื้นที่ที่มีศักยภาพและเขตพัฒนาพิเศษ รวมถึงชายแดน มุ่งเน้นการพัฒนาระบบเชื่อมต่อเพื่อเพิ่มประสิทธิภาพและลดต้นทุนการคมนาคมขนส่งให้เอื้อต่อการพัฒนาธุรกิจบริการโลจิสติกส์ โดยเฉพาะการรวบรวมและการกระจายสินค้าที่จะเติบโตควบคู่กับธุรกิจ e-Commerce รวมทั้งพัฒนาพื้นที่รอบสถานีรถไฟฟ้หรือระบบขนส่งมวลชน (Transit-Oriented Development) เพื่อให้เกิดการใช้ประโยชน์พื้นที่สูงสุด และลดภาวะการเติบโตของเมืองอย่างไร้ทิศทาง

4.3) ดำเนินการพัฒนาตามแผนพัฒนาระเบียงเศรษฐกิจพิเศษภาคกลาง-ตะวันตก (CWEC) ในพื้นที่จังหวัดกาญจนบุรี สุพรรณบุรี พระนครศรีอยุธยา และนครปฐม รวมทั้งเขตพัฒนาเศรษฐกิจพิเศษชายแดนในพื้นที่จังหวัดกาญจนบุรี ให้เป็นไปตามแผนและเป้าหมายที่กำหนด

5) พัฒนาและยกระดับความสามารถในการแข่งขันของวิสาหกิจขนาดกลางและขนาดย่อม ในอุตสาหกรรมและบริการแห่งอนาคตของภาคกลาง โดยกำหนดตัวชี้วัดและค่าเป้าหมาย สัดส่วนวิสาหกิจขนาดกลางและขนาดย่อม (SMEs) ที่จดทะเบียนเป็นนิติบุคคล เฉลี่ยร้อยละ 38 ต่อปี มีแนวทางดังนี้

5.1) เตรียมความพร้อมให้ผู้ประกอบการรายย่อยในอุตสาหกรรมยานยนต์สันดาปภายในให้สามารถปรับตัวสู่การเป็นส่วนหนึ่งของห่วงโซ่อุปทานอุตสาหกรรมยานยนต์อนาคตในประเทศที่เชื่อมโยงกับห่วงโซ่การผลิตระดับโลก โดยเสริมสร้างองค์ความรู้และทักษะที่จำเป็นให้แก่ผู้ประกอบการและกำลังแรงงานในอุตสาหกรรมยานยนต์ของพื้นที่ ซึ่งจะต้องปรับเปลี่ยนไปตามเทคโนโลยีการผลิตยานยนต์สมัยใหม่ เพื่อยกระดับประสิทธิภาพการผลิตและการให้บริการของผู้ประกอบการให้สามารถปรับเปลี่ยนไปสู่สายการผลิตของยานยนต์อนาคตได้อย่างเท่าทันต่อทิศทางการเปลี่ยนแปลงของอุตสาหกรรม รวมถึงส่งเสริมการร่วมวิจัยและพัฒนาระหว่างผู้ประกอบการในพื้นที่กับภาควิชาการ วิจัย สถาบันการศึกษา และสถาบันยานยนต์ เพื่อพัฒนาคุณภาพผลิตภัณฑ์และชิ้นส่วนต่างๆ ของยานยนต์อนาคตให้มีคุณภาพสูงเทียบเท่าระดับสากล

5.2) ส่งเสริมการสร้างเครือข่ายและพันธมิตรธุรกิจ ระหว่างผู้ประกอบการรายใหญ่ที่มีศักยภาพในอุตสาหกรรมและบริการแห่งอนาคตของภาคกลางกับวิสาหกิจขนาดกลางและขนาดย่อมในห่วงโซ่มูลค่าทางการค้า เพื่อเชื่อมโยงผู้ประกอบการรายย่อยที่มีศักยภาพในพื้นที่ อาทิ ยายนต์และชิ้นส่วน ท่องเที่ยว บริการทางการแพทย์และการดูแลสุขภาพคุณภาพ อุตสาหกรรมอาหารและแปรรูป ตลอดจนสมุนไพรเข้ากับห่วงโซ่มูลค่าโลกผ่านผู้ประกอบการรายใหญ่ที่มีขีดความสามารถ เพื่อช่วยสนับสนุนให้เกิดการเรียนรู้และพัฒนาไปสู่การผลิตที่เป็นเจ้าของตราสินค้าที่ใช้เทคโนโลยีและนวัตกรรมที่สามารถออกแบบและพัฒนาขึ้นได้ด้วยตัวเอง

5.3) สนับสนุนให้ผู้ประกอบการวิสาหกิจขนาดกลางและขนาดย่อม (SMEs) ที่มีศักยภาพของพื้นที่สามารถเข้าถึงและใช้ประโยชน์จากแหล่งทุน เทคโนโลยีและนวัตกรรม เพื่อใช้ในการดำเนินธุรกิจตลอดกระบวนการตั้งแต่การผลิต การแปรรูป และการตลาด ควบคู่กับการพัฒนาองค์ความรู้ให้ผู้ประกอบการ SMEs สามารถพัฒนาเทคโนโลยีและนวัตกรรมต่อยอดจากภูมิปัญญาท้องถิ่นที่เป็นจุดแข็งของพื้นที่ให้สามารถพัฒนาและพึ่งพาตนเองได้ในอนาคต

5.4) ส่งเสริมและพัฒนากิจการสร้างสรรค์อาชีพให้เกิดขึ้นในพื้นที่ ด้วยการสร้างระบบนิเวศน์ให้เอื้อต่อการจัดตั้งกลุ่มหรือสร้างธุรกิจสตาร์ทอัพที่เชื่อมโยงกับการใช้ปัจจัยการผลิตและการสร้างงานใหม่ในพื้นที่ เพื่อสร้างสินค้า บริการและผลิตภัณฑ์ใหม่ๆ ที่สร้างรายได้ให้แก่พื้นที่

6) พื้นที่ทรัพยากรธรรมชาติและแก้ไขปัญหาสิ่งแวดล้อม ให้สามารถสนับสนุนคุณภาพชีวิตที่ดีของประชาชนในพื้นที่ และเสริมสร้างขีดความสามารถในการดำเนินกิจกรรมทางเศรษฐกิจสู่ความสมดุลและยั่งยืน โดยกำหนดตัวชี้วัดและค่าเป้าหมาย สัดส่วนขยะที่ได้รับการกำจัดอย่างถูกต้องต่อขยะที่เกิดขึ้นไม่น้อยกว่าร้อยละ 38 ดัชนีคุณภาพน้ำทั่วไป (WQI) ไม่ต่ำกว่า 66 คะแนน และประชากรที่ประสบภัยพิบัติไม่เกินร้อยละ 0.4 ต่อปี มีแนวทางดังนี้

6.1) บริหารจัดการทรัพยากรธรรมชาติและแก้ไขปัญหาสิ่งแวดล้อมที่มีศักยภาพโดยท้องถิ่นและชุมชน ด้วยการให้ความสำคัญการใช้ทรัพยากรอย่างมีประสิทธิภาพ การลดการสร้างของเสียและมลพิษทุกรูปแบบ รวมทั้งลดการปล่อยก๊าซเรือนกระจก การจัดการขยะมูลฝอยและน้ำเสียอย่างเบ็ดเสร็จครบวงจรด้วยเทคโนโลยีที่เหมาะสม และการเตรียมพร้อมรับมือกับภัยพิบัติทุกรูปแบบ อาทิ การป้องกันและแก้ไขปัญหา น้ำท่วม การแก้ไขปัญหาการรุกรานน้ำเค็ม การแก้ไขปัญหามลพิษในเขตพื้นที่เมืองและแหล่งอุตสาหกรรม และการแก้ไขปัญหาการกัดเซาะตลิ่งริมแม่น้ำและชายฝั่งทะเลในพื้นที่ที่การกัดเซาะรุนแรง

6.2) บริหารจัดการน้ำในเขตลุ่มน้ำที่สำคัญของภาคกลาง อาทิ ลุ่มน้ำเจ้าพระยา ลุ่มน้ำแม่กลอง ลุ่มน้ำท่าจีน และลุ่มน้ำป่าสัก เพื่อให้มีน้ำใช้อย่างเพียงพอและเหมาะสมทั้งในด้านการใช้อุปโภคบริโภคในภาคครัวเรือน และใช้ในภาคการผลิตและบริการ อาทิ การขุดลอกขยายคูคลองและการพัฒนาแหล่งกักเก็บน้ำในไร่นา

6.3) ปรับแนวทางการผลิตและบริโภคสู่ความยั่งยืนและเป็นมิตรกับสิ่งแวดล้อม โดยพัฒนา กลไก เครื่องมือทางเศรษฐศาสตร์และไม่ใช่เศรษฐศาสตร์ เพื่อจูงใจ กระตุ้นและกำกับให้ผู้ผลิตและผู้บริโภค ในพื้นที่เป้าหมายปรับเปลี่ยนพฤติกรรมสู่วิถีชีวิตที่เป็นมิตรกับสิ่งแวดล้อม

6.4) บริหารจัดการการใช้ประโยชน์จากทรัพยากรธรรมชาติ และจัดการของเหลือจากการ ผลิตและการบริโภคในพื้นที่อย่างมีประสิทธิภาพ โดยคำนึงถึงความสามารถในการฟื้นคืนทรัพยากรธรรมชาติ และระบบนิเวศกลับสู่สภาพเดิม ร่วมกันกำหนดเขตพื้นที่เพื่อการใช้ประโยชน์ให้เหมาะสมกับศักยภาพของ ทรัพยากรธรรมชาติ เพื่อให้การบริหารจัดการทรัพยากรธรรมชาติเป็นไปอย่างมีประสิทธิภาพและยั่งยืน แก้ปัญหาความขัดแย้งด้านทรัพยากรธรรมชาติและสิ่งแวดล้อมและพื้นที่ทับซ้อน และช่วยสนับสนุนการใช้ ประโยชน์พื้นที่อย่างเหมาะสม สร้างสมดุลระหว่างการอนุรักษ์กับการใช้ประโยชน์อย่างยั่งยืน

2.5 กรอบแนวคิดการพัฒนภาคเกษตรของกลุ่มจังหวัดภาคกลางตอนล่าง 2

กลุ่มจังหวัดภาคกลางตอนล่าง 2 เป็นพื้นที่ที่มีความหลากหลายทางชีวภาพและมีเข้มแข็งทั้งในมิติ เศรษฐกิจ (Growth & Competitiveness) มิติสังคมและสิ่งแวดล้อม (Inclusive & Green Growth) พร้อมทั้ง จะพัฒนาเพื่อขยายผลออกสู่ภายนอก สำหรับกรอบคิดในการพัฒนภาคเกษตรของกลุ่มจังหวัดในระยะ ปี ๒๕๖๖ – ๒๕๗๐ ที่สำคัญมีดังนี้

2.5.1 การพัฒนภาคเกษตรภายใต้แนวคิด BCG Model เป็นการพัฒนาตั้งแต่ต้นทาง กลางทาง และปลายทาง โดยใช้ฐานความหลากหลายทางชีวภาพและความหลากหลายทางวัฒนธรรมเชื่อมโยงภาค เกษตรกับภาคอุตสาหกรรมเข้าด้วยกัน เพื่อนำไปสู่การจัดทำแผนงาน/โครงการสู่การปฏิบัติในระดับพื้นที่ ประกอบด้วย **(1) เศรษฐกิจชีวภาพ (Bio Economy)** บนแนวคิด “สร้างมูลค่า (Value Creation)” ประกอบด้วย การเพิ่มประสิทธิภาพการผลิตด้วยเกษตรอัจฉริยะ/เกษตรแม่นยำ ยกระดับคุณภาพการผลิต ลด การสูญเสียในกระบวนการผลิตและหลังเก็บเกี่ยว Post-Harvest) การแปรรูปขั้นต้น/แปรรูปขั้นกลาง/แปรรูป ขั้นสูง การสร้างผลิตภัณฑ์ใหม่และการตลาดเชิงรุก **(2) เศรษฐกิจหมุนเวียน (Circular Economy)** บนแนวคิด “ของเสีย/ขยะเป็นศูนย์ (Zero Waste)” ประกอบด้วย การใช้ประโยชน์ทรัพยากรอย่าง เต็มประสิทธิภาพ การแปรรูปวัสดุเหลือใช้ทางการเกษตรเป็นผลิตภัณฑ์/พลังงานชีวภาพ และอื่นๆ **(3) เศรษฐกิจสีเขียว (Green Economy)** บนแนวคิด “สมดุลและยั่งยืน (Balance & Sustainability)” ประกอบด้วยกระบวนการผลิตและแปรรูปที่เป็นมิตรกับสิ่งแวดล้อม การสร้างความยั่งยืนบนฐานทรัพยากร ชีวภาพ การท่องเที่ยวเชิงเกษตรและเชิงนิเวศในชุมชน/ท้องถิ่น อุตสาหกรรมท่องเที่ยวเชิงเกษตร/เชิงนวัตกรรม แบบครบวงจร โดยมีปัจจัยสนับสนุนเศรษฐกิจในแต่ละด้าน ได้แก่ คน โครงสร้างพื้นฐานและสิ่งอำนวยความสะดวก ระบบโลจิสติกส์การเกษตร เทคโนโลยีและนวัตกรรม การวิจัยและพัฒนา คุณภาพ และมาตรฐานข้อมูล Big Data แหล่งเงินทุน กฎหมาย กฎระเบียบ ข้อบังคับ และสิทธิประโยชน์ทางภาษี

การพัฒนาภายใต้แนวคิด BCG มีความครอบคลุมใน 5 สาขา คือ การเกษตรและอาหาร สุขภาพและการแพทย์ พลังงาน วัสดุและเคมีชีวภาพ การท่องเที่ยวและเศรษฐกิจสร้างสรรค์ และเศรษฐกิจหมุนเวียน โดยเชื่อมโยงกับการยกระดับเศรษฐกิจฐานราก เพื่อสร้างขีดความสามารถในการแข่งขันของภาคการผลิตและบริการให้สามารถเติบโตอย่างต่อเนื่อง และลดความเหลื่อมล้ำในสังคม มีเป้าหมายหลัก คือ “ปรับเปลี่ยนระบบการเกษตรของประเทศไทยสู่ 3 สูง คือ ประสิทธิภาพสูงด้วยการใช้เทคโนโลยีและนวัตกรรม ผสานภูมิปัญญาท้องถิ่น มุ่งยกระดับผลผลิตเกษตรสู่มาตรฐานสูงด้วยระบบการผลิตที่ยั่งยืน ครอบคลุมทั้งด้านคุณภาพผลผลิต โภชนาการ ความปลอดภัย สิ่งแวดล้อม สังคม และวัฒนธรรม เพื่อให้การทำการเกษตรเป็นอาชีพที่สร้างรายได้สูงด้วยการผลิตสินค้าเกษตรที่เน้นความเป็น พรีเมียม มีความหลากหลายและกำหนดราคาขายได้ตามคุณภาพของผลผลิตเกษตร” โดยมีแนวทางการพัฒนา 4 แนวทาง คือ **แนวทางที่ 1** อนุรักษ์และใช้ทรัพยากรทางการเกษตร ทรัพยากรธรรมชาติและสิ่งแวดล้อมอย่างสมดุลและยั่งยืน โดยอนุรักษ์ฟื้นฟู ดินและน้ำ สิ่งแวดล้อม และใช้ประโยชน์จากทรัพยากรชีวภาพอย่างสมดุล ยกระดับการขับเคลื่อนการดำเนินงานด้านเศรษฐกิจควบคู่กับสิ่งแวดล้อม สร้างระบบเศรษฐกิจหมุนเวียน สร้างการรับรู้และการมีส่วนร่วมของทุกภาคส่วนเกี่ยวกับการผลิตและการบริโภคอย่างยั่งยืน **แนวทางที่ 2** ส่งเสริมเกษตรสมัยใหม่ โดยผลิตสินค้าเกษตรและบริการมูลค่าสูง โดยการนำ วิทยาศาสตร์ เทคโนโลยีและนวัตกรรม เพื่อเพิ่มประสิทธิภาพการผลิต ส่งเสริมการผลิตที่มีคุณภาพ มาตรฐานและปลอดภัย เป็นที่ยอมรับของผู้บริโภคทั้งในและต่างประเทศ รวมทั้งบูรณาการความร่วมมือกับภาคีเครือข่ายที่เกี่ยวข้องในการนำผลผลิตทางการเกษตรมาแปรรูปเป็นผลิตภัณฑ์มูลค่าเพิ่มสูง และส่งเสริมการท่องเที่ยวในชุมชน **แนวทางที่ 3** พัฒนาเกษตรกรมืออาชีพและเสริมสร้างความเชี่ยวชาญของบุคลากรภาครัฐ โดยเพิ่มขีดความสามารถให้แก่เกษตรกร (Smart Farmer) เพื่อสร้างเกษตรกรรุ่นใหม่และผู้ประกอบการทางการเกษตรสมัยใหม่ และเพิ่มขีดความสามารถให้แก่บุคลากรภาครัฐ (Smart Officer) **แนวทางที่ 4** การพัฒนาโครงสร้างพื้นฐานและสิ่งอำนวยความสะดวก โดยการสนับสนุนการลงทุนในโครงสร้างพื้นฐานเพื่อให้เกิดเศรษฐกิจสีเขียว สนับสนุนแหล่งเงินทุน พัฒนากฎหมายที่เกี่ยวข้อง ส่งเสริมและพัฒนางานวิจัยทางการเกษตร พัฒนาระบบข้อมูลสารสนเทศทางการเกษตร พัฒนาเทคโนโลยีและนวัตกรรม เพื่อสนับสนุนภาคการเกษตรและส่งเสริมการตลาดเชิงรุก

2.5.2 การใช้เทคโนโลยีและนวัตกรรมยกระดับการผลิตภาคเกษตร ความก้าวหน้าทางเทคโนโลยีเกิดจากการบูรณาการความก้าวหน้าด้านวิทยาศาสตร์ควบคู่กับเทคโนโลยีดิจิทัล รวมทั้งความรู้ด้านต่างๆ หลากหลายสาขา เพื่อสร้างคุณค่าและก่อให้เกิดสิ่งสร้างสรรค์และนวัตกรรมที่ส่งผลกระทบต่อสังคมโลกในทุกภาคส่วน เช่น ปัญญาประดิษฐ์ (Artificial Intelligence: AI) กระบวนการทำงานอัตโนมัติโดยหุ่นยนต์ (Robotic Process Automation: RPA) เพื่อทดแทนการใช้แรงงานมนุษย์ การใช้สินทรัพย์ดิจิทัลเพื่อเป็นสื่อกลางในการชำระค่าสินค้าและบริการ การสร้างชุมชนโลกเสมือนจริง (Metaverse) เพื่อเปิดให้ผู้คนได้เข้ามา มีปฏิสัมพันธ์ และสามารถทำกิจกรรมต่างๆ ร่วมกัน ซึ่งในปัจจุบันได้มีการนำเทคโนโลยีการเกษตรและนวัตกรรมมาใช้กันอย่างแพร่หลาย และถือได้ว่าเป็นปัจจัยสำคัญที่จะช่วยเพิ่มความสามารถในการแข่งขัน

ช่วยลดต้นทุนการผลิต เพิ่มผลิตภาพและผลิตสินค้าที่มีคุณภาพสูงขึ้น เช่น การนำเทคโนโลยี Internet of Things มาใช้ในการบริหารจัดการฟาร์ม การจำหน่ายสินค้าเกษตรหรือบริการออนไลน์ (E-Commerce Platforms) รวมถึงการปรับเปลี่ยนไปสู่สังคมไร้เงินสด (Cashless Society) ซึ่งจะช่วยให้การทำธุรกรรมทางการเงินระหว่างเกษตรกรและผู้บริโภคเกิดขึ้นได้ง่าย ส่งผลให้เพิ่มโอกาสในการจำหน่ายสินค้าสู่ผู้บริโภคได้โดยตรง โดยไม่ต้องผ่านคนกลาง

2.5.3 ส่งเสริมและพัฒนาการสร้างธุรกิจสตาร์ทอัพที่เกิดขึ้นในพื้นที่ ด้วยการสร้างระบบนิเวศน์ให้เอื้อต่อการจัดตั้งกลุ่มหรือสร้างธุรกิจสตาร์ทอัพที่เชื่อมโยงกับการใช้ปัจจัยการผลิตและการสร้างงานใหม่ในพื้นที่ เพื่อสร้างสินค้า บริการและผลิตภัณฑ์ใหม่ๆ ที่สร้างรายได้ให้แก่พื้นที่

2.6 การประเมินสภาพแวดล้อมด้านการเกษตรของกลุ่มจังหวัดภาคกลางตอนล่าง 2

2.6.1 ศักยภาพของการพัฒนา

จุดแข็ง (S)	จุดอ่อน (W)
1. พื้นที่กลุ่มจังหวัดภาคกลางตอนล่าง 2 มีความหลากหลายทางชีวภาพและเหมาะสมต่อการเกษตร	1. ต้นทุนการผลิตสินค้าเกษตรสูงขึ้นเมื่อเทียบกับรายได้ที่เกษตรกรได้รับ
2. เป็นแหล่งผลิตสินค้าเกษตรเศรษฐกิจของประเทศ ทั้งด้านพืช ประมง ปศุสัตว์	2. เกษตรกรไม่มีอำนาจในการกำหนดราคาและต่อรองราคากับผู้ซื้อ
3. เป็นแหล่งผลิตสินค้าเกษตรที่ได้รับการรับรองสิ่งบ่งชี้ทางภูมิศาสตร์ หรือ GI	3. เกษตรกรส่วนใหญ่ขายผลผลิตในรูปแบบของวัตถุดิบมากกว่าการแปรรูปเพื่อเพิ่มมูลค่า
4. มีโครงสร้างพื้นฐานรองรับผลผลิตสินค้าเกษตร เพื่อกระจายผลผลิตไปยังผู้บริโภคทั้งในและต่างประเทศ ได้แก่ ตลาดกลางสินค้าเกษตร ห้องเย็น สะพานปลา และท่าเทียบเรือประมง เป็นต้น	4. แรงงานภาคเกษตรส่วนใหญ่เป็นแรงงานผู้สูงอายุ และมีศักยภาพน้อยในการปรับเปลี่ยนมาใช้เทคโนโลยีสมัยใหม่เพื่อการผลิตและการตลาด
5. โรงงานอุตสาหกรรมแปรรูปผลผลิตตั้งในแหล่งผลิตสินค้าเกษตร ได้แก่ โรงสีข้าว โรงงานสับปะรดกระป๋อง โรงงานกะทิสำเร็จรูป เป็นต้น	5. เกษตรกรรุ่นใหม่ไม่ได้เข้าร่วมพัฒนาหรือบริหารจัดการผลผลิตทางการเกษตรและการตลาด

จุดแข็ง (S)	จุดอ่อน (W)
6. มีสหกรณ์การเกษตรที่มีความเข้มแข็งในการดำเนินธุรกิจ ซึ่งบางแห่งสามารถเชื่อมโยงการจำหน่ายผลผลิตของเกษตรกรไปยังตลาดคู่ค้าในต่างประเทศได้	6. เกษตรกรส่วนใหญ่ไม่มีเอกสารสิทธิ์ที่ดินทำกินเป็นของตนเอง
7. มีตลาดการค้าชายแดนไทย-เมียนมา ซึ่งเป็นจุดผ่อนปรนสำหรับการซื้อขายสินค้าเกษตรและสินค้าอื่นๆ	7. ทรัพยากรดินมีความเสื่อมโทรมจากการใช้ทำการเกษตร แต่การฟื้นฟูเพื่อคืนความอุดมสมบูรณ์เป็นไปได้ช้า
8. มีแหล่งท่องเที่ยวที่หลากหลายสามารถเชื่อมโยงกันได้ทุกรูปแบบ	8. ระบบชลประทานไม่ครอบคลุมพื้นที่การเกษตร
9. จังหวัด “เพชรบุรี” เป็นเครือข่ายเมืองสร้างสรรค์โลกด้านอาหาร ประจำปี 2564 (City of Gastronomy) หรือ UNESCO Creative Cities Network-UCCN	9. เกษตรกรและผู้ประกอบการ/โรงงานอุตสาหกรรมแปรรูป ส่วนใหญ่ขาดการวางแผนการผลิตและการตลาดร่วมกัน ทำให้ผลผลิตไม่ตรงกับต้องการ
	10. เกษตรกรส่วนใหญ่เป็นเกษตรกรรายย่อยและมีภาระหนี้สิน
	11. การบริหารจัดการของกลุ่มเกษตรกรยังไม่เข้มแข็งเพียงพอที่จะพัฒนาอาชีพไปสู่รายได้ที่มั่นคง
	12. ทักษะคติของเกษตรกรส่วนใหญ่ยังทำการเกษตรแบบเดิม
	13. เกษตรกรและผู้ประกอบการไม่มีข้อมูลเพียงพอเพื่อใช้ในการวางแผนการผลิต

2.6.2 โอกาสและข้อจำกัดของการพัฒนา

โอกาส (O)	ข้อจำกัด (T)
1. กระทรวงเกษตรฯ สร้างความร่วมมือกับสภาอุตสาหกรรมแห่งประเทศไทยและสถาบันการศึกษา เพื่อยกระดับภาคเกษตรของไทยไปสู่อุตสาหกรรมแปรรูปและสร้างมูลค่าเพิ่มสู่เกษตรกรมูลค่าสูง	1. การแข่งขันทางการค้าในตลาด ทำให้ภาคเกษตรต้องปรับตัวอยู่ตลอดเวลา ในขณะที่เกษตรกรไม่มีศักยภาพเพียงพอที่จะนำเทคโนโลยีมาใช้ในการทำเกษตร
2. ความร่วมมือกับสถาบันการศึกษาในพื้นที่เพื่อขับเคลื่อนการเกษตรสมัยใหม่โดยใช้ศูนย์เทคโนโลยีและนวัตกรรม หรือ AIC เป็นแหล่งเรียนรู้ อบรมบ่มเพาะ	2. มาตรการกีดกันทางการค้าส่งผลกระทบต่อเกษตรกรรายย่อย

โอกาส (O)	ข้อจำกัด (T)
เทคโนโลยี ภูมิปัญญา และนวัตกรรมทางการเกษตร ทำให้การพัฒนาภาคเกษตรก้าวทันกับการเปลี่ยนแปลงเศรษฐกิจโลก	
3. การขับเคลื่อนภาคเกษตรด้วยโมเดลเศรษฐกิจใหม่ (BCG : Bio-Circular-Green Economy) โดยมุ่งเน้นการเพิ่มมูลค่าผลผลิตเกษตรเป็นผลิตภัณฑ์ที่มีมูลค่าสูง จาก การปรับกระบวนการผลิตให้มีประสิทธิภาพสูงสุด ด้วยการใช้ทรัพยากรอย่างเหมาะสม	3. ผลงานวิจัยด้านเทคโนโลยีและนวัตกรรมส่วนใหญ่ ยังไม่ถูกนำไปประยุกต์ใช้เพื่อสร้างมูลค่าเพิ่มให้กับ ผลผลิตทางการเกษตร
4. อุตสาหกรรมแห่งอนาคต ซึ่งใช้ผลผลิตทางการเกษตร เป็นวัตถุดิบตั้งต้น มีแนวโน้มการเติบโตมากขึ้น เช่น อุตสาหกรรมอาหารเพื่อสุขภาพ อุตสาหกรรมชีวภาพ อุตสาหกรรมยาและเวชภัณฑ์ เป็นต้น	4. การเปลี่ยนแปลงสภาพภูมิอากาศ (Climate Chang) ทำให้เกิดภัยพิบัติสร้างความเสียหายต่อพื้นที่ และผลผลิตทางการเกษตร
5. โครงการยกระดับแปลงใหญ่ด้วยเกษตรสมัยใหม่และ เชื่อมโยงตลาด ทำให้เกษตรกรเข้าถึงเครื่องจักรกลการ- เกษตร ส่งผลต่อความเข้มแข็งของกลุ่มเกษตรกร	5. การยกเลิกการใช้สารเคมีทางการเกษตร ได้แก่ พาราควอต และคลอร์ไพริฟอส ทำให้เกษตรกรต้องหา สารทดแทน ส่งผลให้ต้นทุนการผลิตสูงขึ้น
6. การใช้เทคโนโลยีเพื่อพัฒนาตลาดระบบออนไลน์ ทำให้ ผู้ซื้อเข้าถึงสินค้าได้ง่ายและรวดเร็ว รวมทั้งสามารถลด ต้นทุนทางการตลาดของผู้ขาย และสร้างโอกาสต่อยอดให้ มีผู้เล่นในตลาดในรูปแบบของแพลตฟอร์มต่างๆ	6. ความผันผวนของเศรษฐกิจโลกและภายในประเทศ ส่งผลต่อกำลังการซื้อของผู้บริโภคลดลง
7. กระแสการบริโภคเพื่อสุขภาพ ทำให้ผู้บริโภคทั้งใน ประเทศและต่างประเทศให้ความสำคัญต่อประโยชน์และ ความปลอดภัยของอาหารมากขึ้น	7. อาชีพเกษตรกรไม่ได้อยู่ในระบบสวัสดิการตาม กฎหมายเหมือนอาชีพอื่นๆ
8. การเข้าสู่สังคมดิจิทัลเป็นโอกาสในการเพิ่มช่องทาง การตลาดให้เกษตรกร องค์กรเกษตรกร และสถาบัน เกษตรกร	8. ภาคเกษตร ภาคอุตสาหกรรม และบริการ ยังต้อง พึ่งพาแรงงานจากประเทศเพื่อนบ้าน
9.พระราชบัญญัติมาตรฐานสินค้าเกษตร พ.ศ.2551 เป็น กลไกสำคัญในยกระดับสินค้าเกษตรให้ได้มาตรฐาน มี ความปลอดภัย และป้องกันความเสียหายที่อาจเกิดแก่ ประชาชนหรือแก่กิจการค้าสินค้าเกษตรหรือเศรษฐกิจ ของประเทศ	9. น้ำมันเชื้อเพลิงและปัจจัยการผลิตทางการเกษตรมี ราคาสูงขึ้น ส่งผลให้ต้นทุนการผลิตของเกษตรกรเพิ่มขึ้น

โอกาส (O)	ข้อจำกัด (T)
<p>10. แผนพัฒนาการท่องเที่ยวแห่งชาติ ฉบับที่ 3 (พ.ศ.2566 – 2570) มุ่งการท่องเที่ยวเน้นคุณค่า (High value Tourism) โดยการยกระดับการท่องเที่ยวทั้ง 3 มิติ ได้แก่ มิติเศรษฐกิจ มิติสังคม และมิติสิ่งแวดล้อม ซึ่งมีความเชื่อมโยงกับภาคเกษตรทั้ง 3 มิติ</p>	<p>10. การขยายตัวของชุมชนและภาคอุตสาหกรรม รวมถึงการเปลี่ยนแปลงวิถีชีวิตทำให้พื้นที่เกษตรลดลง</p>

ส่วนที่ 3

เป้าหมายและประเด็นแผนพัฒนาการเกษตรและสหกรณ์

กลุ่มจังหวัดภาคกลางตอนล่าง 2 พ.ศ.2566 - 2570

3.1 เป้าหมายการพัฒนา “ยกระดับการผลิตและคุณภาพสินค้าเกษตรสู่เกษตรมูลค่าสูง และอุตสาหกรรมเกษตรที่เป็นมิตรกับสิ่งแวดล้อม”

3.2 ตัวชี้วัดความสำเร็จตามเป้าหมายพัฒนากลุ่มจังหวัด

3.2.1 อัตราการขยายตัวของผลิตภัณฑ์มวลรวมกลุ่มจังหวัดสาขาเกษตรและเกษตรแปรรูปเพิ่มขึ้นเฉลี่ยร้อยละ 3 ต่อปี

3.2.3 คริวเรือนเกษตรมีรายได้จากอาชีพการเกษตรเพิ่มขึ้นร้อยละ 5 ต่อปี

3.2.3 ทรัพยากรการเกษตรมีความสมดุลและยั่งยืนจากการบริหารจัดการที่มีประสิทธิภาพมากขึ้น

3.3 ประเด็นการพัฒนา

3.3.1 ประเด็นการพัฒนาที่ 1 ยกระดับขีดความสามารถในการผลิต การตลาด และบริการด้วยเทคโนโลยี นวัตกรรมและความคิดสร้างสรรค์ ไปสู่เกษตรมูลค่าสูง

1) วัตถุประสงค์

1.1) เพื่อขีดความสามารถในการแข่งขัน

1.2) เพื่อยกระดับรายได้ครัวเรือนเกษตรกร

2) ตัวชี้วัดและค่าเป้าหมาย

2.1) ปริมาณธุรกิจของกลุ่มเกษตรกร/สถาบันเกษตรกรเพิ่มขึ้นร้อยละ 2 ต่อปี

2.2) ปริมาณธุรกิจการแปรรูปผลผลิตของสหกรณ์และกลุ่มเกษตรกรเพิ่มขึ้นร้อยละ 10 ต่อปี

3) แนวทางพัฒนา

3.1) ส่งเสริมการรวมกลุ่มการผลิตระบบแปลงใหญ่ เพื่อร่วมกันบริหารจัดการตลอดห่วงโซ่การผลิต และมุ่งยกระดับแปลงใหญ่ด้วยเทคโนโลยีการเกษตรสมัยใหม่ที่เชื่อมสู่การตลาดรูปแบบต่างๆ รวมทั้งการเชื่อมโยงสู่อุตสาหกรรมเกษตรและอาหาร

3.2) พัฒนาขีดความสามารถของกลุ่มเกษตรกร สหกรณ์ประเภทการเกษตร หรือวิสาหกิจชุมชน ที่มีความเข้มแข็งสามารถดำเนินธุรกิจการเกษตรหรือสร้างความร่วมมือกับผู้ประกอบการที่มีการแบ่งปันผลประโยชน์อย่างเหมาะสมและเป็นธรรม เช่น ธุรกิจการให้บริการด้านการเกษตร (Agricultural Service Provider) ธุรกิจเศรษฐกิจหมุนเวียน (Circular Economy) เพื่อนำวัสดุเหลือใช้ทางการเกษตรในพื้นที่เข้าสู่กระบวนการเพิ่มมูลค่า รวมทั้งธุรกิจพลังงานชีวมวลจากพืชพลังงานหรือวัสดุทางการเกษตร

3.3) ยกระดับการแปรรูปผลผลิต โดยประยุกต์ใช้เทคโนโลยีและนวัตกรรมควบคู่กับภูมิปัญญาและอัตลักษณ์พื้นถิ่น เพื่อสร้างความแตกต่างและความโดดเด่น สอดคล้องกับความต้องการของผู้บริโภค

3.4) พัฒนาแหล่งผลิตสินค้าเกษตรที่ขึ้นทะเบียนสิ่งบ่งชี้ทางภูมิศาสตร์ หรือ GI และสินค้าเกษตรอัตลักษณ์ของพื้นที่ รวมทั้งอาชีพที่เป็นวิถีชีวิตของชุมชน เชื่อมโยงสู่การท่องเที่ยวและบริการ เพื่อสร้างรายได้ให้แก่เกษตรกร ชุมชนและผู้ประกอบการในพื้นที่

3.5) ส่งเสริมการใช้และการเข้าถึงเกษตรบริการ (Agricultural Service Provider : ASP) ด้านปัจจัยการผลิต/เทคโนโลยีสมัยใหม่ อาทิ การใช้ภาพถ่ายดาวเทียม เครื่องจักรกลการเกษตร เพื่อลดปัญหาแรงงานภาคเกษตรและเพิ่มผลิตภาพการผลิต

3.6) ส่งเสริมให้เกษตรกรเข้าสู่การเป็นสมาชิกของสถาบันเกษตรกร เพื่อขับเคลื่อนธุรกิจเกษตรให้ขยายตัวเพิ่มขึ้นในรูปแบบของการรวมกลุ่มการผลิตและการตลาด

3.3.2 ประเด็นการพัฒนาที่ 2 ยกระดับมาตรฐานคุณภาพสินค้าเกษตรและอาหารสู่มาตรฐานระดับสากล เพื่อเพิ่มขีดความสามารถในการแข่งขัน

1) วัตถุประสงค์

- 1.1) เพื่อเพิ่มโอกาสทางการเกษตรให้แก่เกษตรกร
- 1.2) เพื่อสร้างความมั่นใจให้กับผู้บริโภค

2) ตัวชี้วัดและค่าเป้าหมาย

เกษตรกรผ่านการรับรองมาตรฐานสินค้าเกษตรปลอดภัยหรือเกษตรอินทรีย์เพิ่มขึ้นร้อยละ 3 ต่อปี

3) แนวทางพัฒนา

3.1) ยกระดับมาตรฐานคุณภาพผลผลิตเกษตรและผลิตภัณฑ์จากการแปรรูปพืช ปศุสัตว์ และประมง โดยมีขั้นตอนการตรวจสอบที่รวดเร็วและราคาเหมาะสม ตลอดจนการวางระบบตรวจสอบย้อนกลับ รวมทั้งส่งเสริมตราสัญลักษณ์ “เพชรสมุทรคีรี” เพื่อสร้างความน่าเชื่อถือและเพิ่มโอกาสการขยายตลาด

3.2) ขยายพื้นที่เกษตรอินทรีย์และยกระดับเกษตรอินทรีย์วิถีชาวบ้านสู่การทำเกษตรอินทรีย์เชิงพาณิชย์ที่ได้มาตรฐานเกษตรอินทรีย์ทั้งในระดับประเทศและระดับสากล

3.3) ขยายพื้นที่การผลิตพืชที่ได้รับการรับรองตามหลักการปฏิบัติทางการเกษตรที่ดี (Good Agriculture Practices : GAP) เพื่อสร้างความปลอดภัยให้กับผู้บริโภคและรองรับการเติบโตของอุตสาหกรรมอาหารเพื่อสุขภาพ

3.4) ยกระดับการเลี้ยงสัตว์/สัตว์น้ำเศรษฐกิจด้วยเทคโนโลยีและนวัตกรรม เพื่อเข้าสู่ระบบการเลี้ยงที่ได้มาตรฐานการส่งออก

3.5) สนับสนุนการดำเนินงานของตลาดกลางสินค้าเกษตร ในการพัฒนาระบบการจัดการมาตรฐานและคุณภาพสินค้าเกษตร เพื่อขยายโอกาสทางการตลาดสินค้าเกษตรปลอดภัยและสร้างรายได้เพิ่มให้แก่เกษตรกร

3.3.3 ประเด็นพัฒนาที่ 3 เพิ่มประสิทธิภาพทรัพยากรการเกษตรและโครงสร้างพื้นฐาน เพื่อรองรับการยกระดับขีดความสามารถในการแข่งขัน

1) วัตถุประสงค์

1.1) เพื่อเพิ่มความอุดมสมบูรณ์ให้กับพื้นที่การเกษตร

1.2) เพื่อเพิ่มผลผลิตการเกษตร

2) ตัวชี้วัด

2.1) พื้นที่รับประโยชน์จากโครงการชลประทานเพิ่มขึ้นไม่น้อยกว่าร้อยละ 15

2.2) เกษตรกรใช้ประโยชน์ที่ดินอย่างเหมาะสมตามศักยภาพของพื้นที่ไม่น้อยกว่าร้อยละ 80

3) แนวทางพัฒนา

3.1) พัฒนาระบบชลประทานให้เข้าถึงพื้นที่การเกษตร เพื่อรองรับแหล่งผลิตสินค้าเกษตร

3.2) สนับสนุนแหล่งน้ำในไร่นา เพื่อเก็บกักน้ำไว้ใช้ได้ตลอดฤดูกาลเพาะปลูก

3.3) พัฒนาพื้นที่ในเขตเกษตรกรรมศักยภาพต่ำ ด้วยการบริหารจัดการการผลิตสินค้าเกษตรตามแผนที่เกษตรเพื่อการบริหารจัดการเชิงรุก (Agri-Map) การจัดการดินและวัสดุเหลือใช้ทางการเกษตรด้วยเทคโนโลยีชีวภาพ

3.4) พัฒนาเส้นทางการขนส่งสินค้าเกษตรจากฟาร์มของเกษตรกรสู่แหล่งรับซื้อ เพื่อลดความสูญเสียที่อาจเกิดขึ้นกับผลผลิตการเกษตร

3.5) สร้างความร่วมมือกับหน่วยงานที่เกี่ยวข้องในการพัฒนาโครงข่ายระบบอินเทอร์เน็ต เพื่อให้เกษตรกรทุกพื้นที่สามารถเข้าถึงบริการได้สะดวกทุกเวลา

ส่วนที่ 4

การขับเคลื่อนแผนพัฒนาการเกษตรและสหกรณ์ กลุ่มจังหวัดภาคกลางตอนล่าง 2 พ.ศ. 2566 - 2570

การขับเคลื่อนการพัฒนาของแผนพัฒนาการเกษตรและสหกรณ์กลุ่มจังหวัดภาคกลางตอนล่าง 2 พ.ศ.2566 – 2570 ซึ่งประเด็นการพัฒนามีความสอดคล้องและเชื่อมโยงกับโครงการ (X) ภายใต้แผนปฏิบัติการกระทรวงเกษตรและสหกรณ์ 5 ปี (พ.ศ.2566 – 2570) และแนวทางพัฒนา เป้าหมายและตัวชี้วัดของแผนแม่บท (y) ประเด็น (03) ด้านการเกษตร เพื่อผลักดันเป้าหมายการพัฒนาประเทศตามยุทธศาสตร์ชาติ (Z) ด้านการเพิ่มขีดความสามารถในการแข่งขันให้บรรลุผลสำเร็จ โดยประกอบด้วยโครงการสำคัญดังนี้

ประเด็นการพัฒนา	โครงการ (X)	หน่วยงาน	ความสอดคล้องของแผนปฏิบัติการของกระทรวงเกษตร		
			แผนแม่บท (Y)		
			ประเด็น	แผนย่อย	เป้าหมายแผนแม่บทย่อย (y1)
1.ยกระดับขีดความสามารถในการผลิต การตลาด และบริการด้วยเทคโนโลยี นวัตกรรมและความคิดสร้างสรรค์ไปสู่เกษตรมูลค่าสูง	1.1 โครงการส่งเสริมและพัฒนาสินค้าเกษตรอัตลักษณ์พื้นถิ่น	กสก. วก.	(03) การเกษตร	1. เกษตรอัตลักษณ์พื้นถิ่น	030101 สินค้าเกษตรอัตลักษณ์พื้นถิ่นมีมูลค่าเพิ่มขึ้น
	1.2 โครงการส่งเสริมการแปรรูปสินค้าเกษตร	กสก. กสส. กป. ปศ.	(03) การเกษตร	4. เกษตรแปรรูป	030401 สินค้าเกษตรแปรรูปและผลิตภัณฑ์มีมูลค่าเพิ่มขึ้น
	1.3 โครงการ 1 อำเภอ 1 แปลงเกษตรอัจฉริยะ	วก. ปศ. กสก.	(03) การเกษตร	5. เกษตรอัจฉริยะ	030501 สินค้าที่ได้จากเทคโนโลยีสมัยใหม่/อัจฉริยะมีมูลค่าเพิ่มขึ้น

ประเด็นการพัฒนา	โครงการ (X)	หน่วยงาน	ความสอดคล้องของแผนปฏิบัติการของกระทรวงเกษตร		
			แผนแม่บท (Y)		
			ประเด็น	แผนย่อย	เป้าหมายแผนแม่บทย่อย (y1)
	1.4 โครงการสร้างมูลค่าเพิ่มจากวัสดุเหลือใช้ทางการเกษตร	กสส. กสก.	(03) การเกษตร	3. เกษตรชีวภาพ	030301 สินค้าเกษตรชีวภาพมีมูลค่าเพิ่มขึ้น
	1.5 โครงการสร้างความหลากหลายจากลักษณะเด่นของสินค้าสหกรณ์	กสส.	(03) การเกษตร	6. การพัฒนาระบบนิเวศการเกษตร	030601 ประสิทธิภาพการผลิตสินค้าเกษตร
	1.6 โครงการส่งเสริมการใช้เครื่องจักรกลการเกษตร	กสก.	(03) การเกษตร	5. เกษตรอัจฉริยะ	030501 สินค้าที่ได้จากเทคโนโลยีสมัยใหม่/อัจฉริยะมีมูลค่าเพิ่มขึ้น
	1.6 โครงการสร้างเครื่องช่วยบริการเครื่องจักรกลการเกษตรร่วมกันของชุมชน	กสก.	(03) การเกษตร	5. เกษตรอัจฉริยะ	030502 ผลผลิตต่อหน่วยของฟาร์มหรือแปลงที่มีการใช้เทคโนโลยีสมัยใหม่/อัจฉริยะเพิ่มขึ้น
2. ยกระดับมาตรฐานคุณภาพสินค้าเกษตรและอาหารสู่มาตรฐานระดับสากล เพื่อเพิ่มขีดความสามารถในการแข่งขัน	2.1 โครงการยกระดับคุณภาพมาตรฐานสินค้าเกษตร	วก. กสก. กข. กป. ปศ. กสส.	(03) การเกษตร	2. เกษตรปลอดภัย	030201 สินค้าเกษตรปลอดภัยมีมูลค่าเพิ่มขึ้น
	2.2 โครงการพัฒนาเกษตรกรรมยั่งยืน (เกษตรอินทรีย์)	วก. กป. พต. ส.ป.ก.	(03) การเกษตร	2. เกษตรปลอดภัย	030201 สินค้าเกษตรปลอดภัยมีมูลค่าเพิ่มขึ้น

ประเด็นการพัฒนา	โครงการ (X)	หน่วยงาน	ความสอดคล้องของแผนปฏิบัติการของกระทรวงเกษตร		
			แผนแม่บท (Y)		
			ประเด็น	แผนย่อย	เป้าหมายแผนแม่บทย่อย (y1)
3. เพิ่มประสิทธิภาพทรัพยากรการเกษตรและโครงสร้างพื้นฐาน เพื่อรองรับการยกระดับขีดความสามารถในการแข่งขัน	3.1 โครงการบริหารจัดการดินและน้ำเขตพัฒนาที่ดินลุ่มน้ำ	พด.	(03) การเกษตร	6. การพัฒนาระบบนิเวศการเกษตร	030601 ประสิทธิภาพการผลิตสินค้าเกษตรต่อหน่วยมีการปรับตัวเพิ่มขึ้น
	3.2 โครงการพัฒนาพื้นที่เฉพาะ (เพิ่มประสิทธิภาพการใช้ประโยชน์ที่ดินในพื้นที่ดินปัญหา)	พด.	(03) การเกษตร	6. การพัฒนาระบบนิเวศการเกษตร	030601 ประสิทธิภาพการผลิตสินค้าเกษตร

