

ข้อมูลพื้นฐานของจังหวัดเพชรบุรี (มิถุนายน ๒๕๖๖)

๑. ข้อมูลด้านการเกษตรของจังหวัด

๑.๑ พื้นที่ทั้งหมดของจังหวัดทั้งหมด ๖,๒๒๕.๑๓๘ ตารางกิโลเมตร หรือ ๓,๘๙๐,๗๑๑ ไร่ เป็นพื้นที่เกษตรกรรม ๘๒๒,๖๓๐ ไร่ (๒๑.๑๔% ของพื้นที่ทั้งจังหวัด) แบ่งเป็น

- พื้นที่ปลูกข้าว ๒๘๕,๕๗๖ ไร่ (๓๔.๗๑% ของพื้นที่เกษตรกรรม)
- พืชไร่ ๒๓๑,๔๐๖ ไร่ (๒๘.๑๓% ของพื้นที่เกษตรกรรม)
- พืชสวน ๒๐๘,๒๘๕ ไร่ (๒๕.๓๒% ของพื้นที่เกษตรกรรม)
- นาเกลือ ๑๘,๘๑๖ ไร่ (๒.๒๙% ของพื้นที่เกษตรกรรม)
- การเกษตรอื่นๆ ๗๘,๕๕๗ ไร่ (๙.๕๕% ของพื้นที่เกษตรกรรม) ได้แก่ บ่อปลา บ่อกุ้ง ทุ่งหญ้าเลี้ยงสัตว์ ป่าไม้ โดยมีพื้นที่เกษตรกรรมในเขตชลประทาน ๔๘๑,๙๓๗ ไร่ คิดเป็น ๕๘.๖๒ %

(ที่มา : เกษตรจังหวัดเพชรบุรี, ๒๕๖๕)

๑.๒ สถานการณ์ด้านทรัพยากรการผลิตและแนวโน้ม

๑) ปริมาณน้ำภาพรวมจังหวัดเพชรบุรี ๒๓๖.๒๔๖๗ ล้าน ลบ.ม. ๒๙.๑๗% (ข้อมูล ณ วันที่ ๓๐ มิถุนายน ๒๕๖๖)

๒) ปริมาณน้ำฝน ตั้งแต่วันที่ ๑-๓๐ มิถุนายน ๒๕๖๖ รวม ๑๗.๐ มม.

(สะสมทั้งปี ม.ค.-พ.ค.๖๖ รวม ๒๖.๖ มม.) (สถานีอุตุนิยมวิทยาเพชรบุรี)

๓) ความต้องการใช้น้ำในเขตชลประทานของจังหวัด จำแนกออกเป็น ๔ ด้าน (ข้อมูล ปี ๒๕๖๖)

- อุปโภคบริโภค ๑๔๖.๐๘๘๖ ล้าน.ลบ.ม.
- ระบบนิเวศน์ ๑๕๐.๖๖๖๖ ล้าน.ลบ.ม.
- เกษตรกรรม ๓๐๗.๔๔๖๔ ล้าน.ลบ.ม.
- อุตสาหกรรม ๙.๑๕๘ ล้าน.ลบ.ม.

๔) การใช้ประโยชน์และความเหมาะสมของดินเพื่อการเพาะปลูก (Agri-Map analytic)

- พื้นที่ทำการเกษตรที่เหมาะสม จำนวน ๑,๒๐๙,๖๔๘.๐๙๑ ไร่
- พื้นที่ทำการเกษตรที่ไม่เหมาะสม จำนวน ๗๑๕,๖๓๖.๕๔๑ ไร่

ที่	ชนิดพืช	พื้นที่ทำการเกษตร (ไร่)	
		เหมาะสม (ไร่)	ไม่เหมาะสม (ไร่)
๑	ข้าว	๓๘๙,๑๗๗.๒๔	๔,๐๖๔.๔๕๗
๒	อ้อย	๖๖,๔๒๔.๓๐๑	๕๖.๑๘๔
๔	สับปะรด	๗๕๔,๐๔๖.๕๕๕	๗๑๑,๕๑๕.๙
รวม		๑,๒๐๙,๖๔๘.๐๙๑	๗๑๕,๖๓๖.๕๔๑

(ที่มา: ข้อมูลจากภาพถ่ายดาวเทียม:สถานีพัฒนาที่ดินเพชรบุรี, ๒๕๖๕)

๑.๓ ขนาดเศรษฐกิจของจังหวัด (GPP)

- GPP จังหวัดเพชรบุรี มีมูลค่า ๗๒,๔๔๗ ล้านบาท (ปี ๒๕๖๔) ภาคการเกษตรมูลค่า ๙,๙๔๙ ล้านบาท และภาคนอกการเกษตรมูลค่า ๖๒,๔๙๘ ล้านบาท รายได้เฉลี่ยต่อหัว ๑๔๔,๓๗๐ บาท/คน/ปี

- จำนวนประชากร (ปี ๒๕๖๕) รวม ๔๘๒,๙๕๐ คน แบ่งออกเป็น ชาย ๒๓๒,๖๐๑ คน และหญิง ๒๕๐,๓๔๙ คน ๒๒๙,๐๙๒ ครีวเรือน

เป็นภาคเกษตร ๕๑,๕๖๗ ครีวเรือน และแรงงานภาคเกษตร ๑๒๙,๘๔๙ คน (ที่มา: ปกครองจังหวัดเพชรบุรี, สنج.เกษตรจังหวัดเพชรบุรี)

๑.๔ พืชเศรษฐกิจที่สำคัญ (ปีการผลิต ๒๕๖๕/๒๕๖๖) มีดังนี้

๑. อ้อยโรงงาน	พท.เพาะปลูก	๕๔,๔๑๗ ไร่	ปริมาณผลผลิต	๓๗๙,๕๘๖ ตัน	ผลผลิตเฉลี่ย	๘,๐๐๖ กก./ไร่
๒. ข้าวนาปี	พท.เพาะปลูก	๒๗๐,๕๙๖ ไร่	ปริมาณผลผลิต	๑๙๙,๑๘๗ ตัน	ผลผลิตเฉลี่ย	๗๓๖ กก./ไร่
๓. ข้าวนาปรัง	พท.เพาะปลูก	๑๙๓,๖๕๖ ไร่	ปริมาณผลผลิต	๑๔๒,๘๒๑ ตัน	ผลผลิตเฉลี่ย	๗๓๗ กก./ไร่
๔. สับปะรดปัตตาเวีย	พท.เพาะปลูก	๖๓,๘๘๒ ไร่	ปริมาณผลผลิต	๘๒,๔๓๒ ตัน	ผลผลิตเฉลี่ย	๒,๙๙๒ กก./ไร่
๕. กล้ายน้ำว่า	พท.เพาะปลูก	๓๘,๔๗๐ ไร่	ปริมาณผลผลิต	๖๑,๐๐๑ ตัน	ผลผลิตเฉลี่ย	๒,๐๐๗ กก./ไร่
๖. มะนาว	พท.เพาะปลูก	๓๘,๖๖๔ ไร่	ปริมาณผลผลิต	๕๔,๒๓๔ ตัน	ผลผลิตเฉลี่ย	๑,๘๘๒ กก./ไร่
๗. เกล็ดสมุทร	พท.เพาะปลูก	๑๘,๘๑๖ ไร่	ปริมาณผลผลิต	๔๐,๑๒๑ ตัน	ผลผลิตเฉลี่ย	๒,๑๓๒ กก./ไร่
๘. กลัวยหอมทอง	พท.เพาะปลูก	๑๒,๓๖๙ ไร่	ปริมาณผลผลิต	๒๔,๘๐๓ ตัน	ผลผลิตเฉลี่ย	๒,๔๖๒ กก./ไร่
๙. มะพร้าวผลแก่	พท.เพาะปลูก	๑๕,๙๕๓ ไร่	ปริมาณผลผลิต	๑๒,๒๗๑ ตัน	ผลผลิตเฉลี่ย	๙๖๗ กก./ไร่
๑๐. ข้าวโพดเลี้ยงสัตว์	พท.เพาะปลูก	๔,๒๐๖ ไร่	ปริมาณผลผลิต	๒,๔๙๘ ตัน	ผลผลิตเฉลี่ย	๕๙๔ กก./ไร่
๑๑. ชมพู่เพชรสายรุ้ง	พท.เพาะปลูก	๒๑๒ ไร่	ปริมาณผลผลิต	๒๙๒ ตัน	ผลผลิตเฉลี่ย	๑,๓๙๐ กก./ไร่

หมายเหตุ : ปริมาณผลผลิตจากมากไปน้อย (ที่มา : ปฏิทินการผลิตสินค้าเกษตร, ปี ๒๕๖๕/๖๖)

๑.๕ สัตว์เศรษฐกิจที่สำคัญ มีดังนี้

๑.๕.๑ ด้านปศุสัตว์ ได้แก่

ชนิด	จำนวน (ตัว)	จำนวน เกษตรกร (ราย)	มูลค่าผลผลิต (บาท)	ได้รับมาตรฐานฟาร์ม	
				GAP	GFM
๑. โคเนื้อ	๒๕๑,๑๐๖	๑๔,๔๒๑	๓๑๗,๖๗๑,๒๐๐.๐๐	๓	๑๙๒
๒. โคนม	๑๓,๕๗๙	๓๖๓	๗๒๑,๒๘๓,๐๗๐.๐๐	๑๙๕	๙๕
๓. ไก่เนื้อ	๑,๖๓๒,๖๘๕	๒๒๑	๘๒๗,๔๘๕,๕๗๕.๑๓	๕๐	-
๔. ไก่ไข่	๒๖๔,๗๒๐	๘๕๐	๒๐๑,๗๓๓,๒๙๐.๐๘	๑๓	๘
๕. ไก่พื้นเมือง	๔๐๒,๕๙๗	๑๐,๐๔๒	๒,๐๑๒,๙๙๓,๕๐๐.๐๐	-	๒๖๑
๖. สุกร	๑๒๒,๙๙๔	๑,๑๔๙	๒,๐๑๐,๔๘๖,๐๒๐.๐๐	๖๗	๗๔
๗. แพะ	๓๗,๖๐๔	๘๔๖	๒๕,๕๒๓,๒๐๐.๐๐	๓	๗๗

(ที่มา: สنج.ปศุสัตว์จังหวัดเพชรบุรี, ๒๕๖๕)

- เกษตรกรรวม คือยอดเกษตรกรที่ขึ้นทะเบียนกับกรมปศุสัตว์ เกษตรกร ๑ ราย อาจเลี้ยงสัตว์ได้หลายชนิด จึงไม่อาจใช้ผลรวมจำนวนได้

๑.๕.๒ ด้านประมง ได้แก่

ชนิด	จำนวนเกษตรกร (ราย)	พื้นที่ (ไร่)	ปริมาณ ผลผลิต (ตัน)	ได้รับมาตรฐานฟาร์ม (ฟาร์ม)
๑. กุ้งขาวแวนนาไม	๖๑๑	๑๑,๖๒๖.๑๗	๖,๐๐๐	GAP กรมประมง ๒๙๓ ราย, GAP มกษ. ๑๒ ราย พื้นที่เลี้ยง ๒,๖๓๔.๑๘ ไร่
๒. ปลานิล	๕๓๗	๒,๐๙๔.๐๗	๑๘๐	GAP กรมประมง ๘ ราย พื้นที่เลี้ยง ๕๑๓.๗๑ ไร่

(ที่มา: สنج.ประมงจังหวัดเพชรบุรี, ๒๕๖๕)

๑.๖ สินค้าเด่น/สินค้า GI ได้แก่

๑) ชมพู่เพชร Phet Rose Apple

ลักษณะเด่น “ชมพู่เพชร” เป็นชมพู่พันธุ์เพชรสายรุ้ง สามารถปลูกได้ ตลอดทั้งปี มีรูปทรงผลคล้ายระฆังคว่ำ ตรงกลางป่องเล็ก น้อย ผลแก่จัดจะมีเส้นสีแดงและเส้นสีเขียว เนื้อภายในสีขาว แข็งกรอบ รสชาติหวาน ปลูกในจังหวัดเพชรบุรี (จังหวัดเพชรบุรีมีพื้นที่เพาะปลูก ๒๑๒ ไร่ ปริมาณผลผลิต ๒๙๒ ตัน)

พื้นที่ปลูกอำเภอเมือง	จำนวน	๖๒ ไร่	เกษตรกร	๖๐ ราย	ผลผลิต	๑๑๐ ตัน
พื้นที่ปลูกอำเภอบ้านแหลม	จำนวน	๘ ไร่	เกษตรกร	๙ ราย	ผลผลิต	๒ ตัน
พื้นที่ปลูกอำเภอยาง	จำนวน	๑๐๗ ไร่	เกษตรกร	๓๗ ราย	ผลผลิต	๑๕๔ ตัน
พื้นที่ปลูกอำเภอบ้านลาด	จำนวน	๒๘ ไร่	เกษตรกร	๒๑ ราย	ผลผลิต	๒๒ ตัน
พื้นที่ปลูกอำเภอแก่งกระจาน	จำนวน	๕ ไร่	เกษตรกร	๑ ราย	ผลผลิต	๒ ตัน

๒) มะนาวเพชรบุรี Phetchaburi Limes

ลักษณะเด่น “มะนาวเพชรบุรี” คือ มะนาวพันธุ์แป้น พันธุ์ไข่ และพันธุ์หนัง มีเปลือกสีเขียว ผิวเปลือกบาง เนื้อสีขาวใส รสเปรี้ยวกลมกล่อม ไม่เปรี้ยวจัดหรือเปรี้ยวแหลม มีกลิ่นหอมของมะนาว ปลูกในพื้นที่จังหวัดเพชรบุรี (จังหวัดเพชรบุรี มีพื้นที่ปลูก ๓๘,๖๖๔ ไร่ มีปริมาณผลผลิต ๕๔,๒๓๔ ตัน)

๓) น้ำตาลโตนดเมืองเพชร Phetchaburi Toddy Palm Sugar

ลักษณะเด่น “น้ำตาลโตนดเมืองเพชร” เป็นน้ำตาลที่ได้จากผลของต้นตาลโตนด เอกลักษณ์ คือมีสีน้ำตาลอ่อนถึง เข้ม เนื้อละเอียด รสหวานนุ่มนวล และมีกลิ่นหอม จากตาลธรรมชาติ จังหวัดเพชรบุรีมีชื่อเสียงในฐานะแหล่งผลิตน้ำตาลจากตาลโตนด แยกเป็น ๒ ประเภท น้ำตาลโตนดสด (น้ำ), ตาลโตนดปึก หรือน้ำตาลบ (ก้อน) ปัจจุบันจังหวัดเพชรบุรี มีต้นตาลที่ขึ้นทะเบียน รวม ๓๕๘,๕๕๗ ต้น เกษตรกร จำนวน ๙๕๗ ราย ผลผลิตรวม ๒๗,๕๐๓ ตัน ปลูกมากที่สุดที่อำเภอบ้านลาด รองลงมา อำเภอเมือง และอำเภอเขาย้อย ตามลำดับ

(ข้อมูล เกษตรจังหวัดเพชรบุรี, ๒๕๖๕)

๔) ขนมหม้อแกงเมืองเพชร Phetchaburi Custard Pudding

ลักษณะเด่น “ขนมหม้อแกงเมืองเพชร” มีสีน้ำตาลเข้ม กลิ่นหอมน้ำตาลโตนด รสชาติ หวานอ่อนๆ เป็นเอกลักษณ์ ผลิตในพื้นที่จังหวัดเพชรบุรี โดยใช้น้ำตาลโตนดเมืองเพชรเป็นส่วนผสมสำคัญที่ทำให้ขนมหม้อแกงเมืองเพชรมีรสชาติ กลมกล่อม

๑.๗ สินค้า OTOP ๑๐ อันดับ ของจังหวัดเพชรบุรี ได้แก่

๑. ชื่อผลิตภัณฑ์ ข้าวตัง	ชื่อกลุ่ม บริษัทสุคันธา ไทยแลนด์ จำกัด
๒. ชื่อผลิตภัณฑ์ กระเป่า หมวก	ชื่อกลุ่ม กลุ่มอาชีพสตรีจักสานบ้านศรนารายณ์
๓. ชื่อผลิตภัณฑ์ กระเป่า หมวก	ชื่อกลุ่ม สตรีศิลปอาชีพพิเศษบ้านศรนารายณ์ (นารายณ์ สิริ)
๔. ชื่อผลิตภัณฑ์ เกลือสปา	ชื่อกลุ่ม เกลือสปากังหันทอง
๕. ชื่อผลิตภัณฑ์ ขนมหม้อแกง, ข้าวเหนียวตัด	ชื่อกลุ่ม ขนมหวานเมืองเพชร
๖. ชื่อผลิตภัณฑ์ สังข์มงคล	ชื่อกลุ่ม เครื่องประดับไทยประยุกต์
๗. ชื่อผลิตภัณฑ์ อาหารทะเลแปรรูป	ชื่อกลุ่ม สตรีอาสาพัฒนาตำบลบางแก้ว
๘. ชื่อผลิตภัณฑ์ ข้าวแช่	ชื่อกลุ่ม ข้าวแช่แม่เล็ก
๙. ชื่อผลิตภัณฑ์ ลูกตาลเชื่อม	ชื่อกลุ่ม แม่ชินขนมหวานเพชรบุรี
๑๐. ชื่อผลิตภัณฑ์ มะม่วงอบแห้ง, ถั่วตาก	ชื่อกลุ่ม บริษัทไร่ทับทิมสยาม จำกัด

๑.๘ โครงการชุมชนท่องเที่ยว OTOP นวัตวิถี ในจังหวัดเพชรบุรี ได้แก่

๑. ชื่อบ้าน หาดเจ้าสำราญ ชื่อผลิตภัณฑ์เด่น อาหารทะเลแปรรูป, ลูกตาลลอยแก้ว
ม.๒ ต.หาดเจ้าสำราญ อ.เมืองเพชรบุรี
๒. ชื่อบ้าน ตลาด ชื่อผลิตภัณฑ์เด่น น้ำรากบัว, ขนมเปียกกล้วย
ม.๖ ต.หนองจอก อ.ท่ายาง
๓. ชื่อบ้าน ดอนใน ชื่อผลิตภัณฑ์เด่น สบู่ชะคราม, ผ้ามัดย้อมไม้โกงกาง
ม.๒ ต.แหลมผักเบี้ย อ.บ้านแหลม
๔. ชื่อบ้าน น้อย ชื่อผลิตภัณฑ์เด่น ข้าวตูโบราณ, งานไม้ประดิษฐ์
ม.๖ ต.เขาย้อย อ.เขาย้อย
๕. ชื่อบ้าน บางเกตุ ชื่อผลิตภัณฑ์เด่น เค้กนมสดหน้าลูกตาล, เมี่ยงกรอบ
ม.๗ ต.บางเกตุ อ.ชะอำ
๖. ชื่อบ้าน น้ำทรัพย์ ชื่อผลิตภัณฑ์เด่น ปลาเชื่อมแกงกระเจาน, เครื่องหนังควายบอย
ม.๙ ต.แกงกระเจาน อ.แกงกระเจาน

๑.๙ สหกรณ์การเกษตร (ที่มา : สหกรณ์จังหวัดเพชรบุรี)

- ๑) สหกรณ์ภาคการเกษตรในจังหวัดเพชรบุรี จำนวน ๒๖ แห่ง สมาชิกสหกรณ์ ๕๘,๙๖๓ ราย

จำนวนสหกรณ์และจำนวนสมาชิก

ประเภทสหกรณ์	จำนวนสหกรณ์ (แห่ง)	จำนวนสมาชิก (ราย)
สหกรณ์ภาคการเกษตร	๒๖	๖๑,๑๓๕
๑.สหกรณ์การเกษตร	๒๒	๕๗,๕๒๗
๒.สหกรณ์ประมง	๒	๔๔๔
๓.สหกรณ์นิคม	๒	๓,๑๖๔
สหกรณ์ภาคนอกการเกษตร	๖๓	๑๔๙,๙๐๕
๔.สหกรณ์ออมทรัพย์	๘	๑๘,๕๔๕
๕.สหกรณ์ร้านค้า	๐	๑๐๕
๖.สหกรณ์บริการ	๘	๑,๒๕๕
๗.สหกรณ์เครดิตยูเนียน	๔๗	๑๓๐,๐๐๐
รวม	๘๙	๒๑๑,๐๔๐

- ๒) มูลค่าธุรกิจสหกรณ์ รวม ๑๗,๙๗๗.๔๑ ล้านบาท (ข้อมูล ณ ๓๐ กันยายน ๒๕๖๕)

๒.๑ ธุรกิจสหกรณ์ ๑๗,๙๔๒,๗๐๗,๖๐๖.๖๓ บาท

๒.๒ กลุ่มเกษตรกร ๓๔,๗๐๕,๐๓๑.๐๐ บาท

- ๓) การจัดชั้นมาตรฐานคุณภาพสหกรณ์ในจังหวัด (เฉพาะสหกรณ์การเกษตร)

๑. ผ่าน จำนวน ๑๕ แห่ง

๒. ไม่ผ่าน จำนวน ๕ แห่ง

(ไม่นำมาจัดมาตรฐาน ๒ แห่ง)

๔) จำนวนและสมาชิกสถาบันเกษตรกรจังหวัดเพชรบุรี

ที่	สถาบันเกษตรกร	จำนวน (กลุ่ม)	จำนวน (คน)
๑	วิสาหกิจชุมชน	๔๐๙	๖,๓๑๒
๒	กลุ่มส่งเสริมอาชีพเกษตร	๔๕	๖๒๘
๓	กลุ่มแม่บ้านเกษตรกร	๕๗	๖๙๖
๔	กลุ่มยุวเกษตรกร	๓๙	๕๖๒
๕	กลุ่มเกษตรกร - เครือข่ายวิสาหกิจชุมชน	-	-
รวมทั้งหมด		๕๕๐	๘,๑๙๘

๒. ข้อมูลการรับรองมาตรฐานสินค้าเกษตรปลอดภัยของจังหวัดเพชรบุรี

๒.๑ พื้นที่การทำเกษตรอินทรีย์

ชนิดสินค้า	จำนวนราย/แปลง	จำนวนไร่
๑) ข้าว		
แบบเดี่ยว T ๑ (นายบรรพต, นายวิโรจน์ ปรับปรุงเตรียมความพร้อม)	๒/๒	๑๕
แบบเดี่ยว T ๒ (น.ส.ดำรัสสิริ ธีรังกูร สถานะรับรองในระยะปรับเปลี่ยน)	๑/๑	๒๖
แบบกลุ่ม T ๒ (รับรองแล้ว) - (คีรีวงก์-ตงยาง)	๘/๑๔	๗๘
ชนิดสินค้า	จำนวนราย/แปลง	จำนวนไร่
๒) พืช (แปลง)		
- แบบเดี่ยว (รับรองแล้ว) (ชนิดพืช-ผัก สหรัยพวงอุ้ง)	๓/๓	๕๕-๓-๒๕
- แบบกลุ่ม SCE-PGS ๑ กลุ่ม	๕	-
รวมทั้งสิ้น	๑๙/๒๐	๑๗๔-๓-๒๕

๒.๒ การรับรอง GAP

ชนิดสินค้า	จำนวนราย/แปลง	จำนวนไร่
๑) พืช (แปลง)	๒๐๙/๒๖๘	๑,๔๒๙.๗๕ ไร่
๒) ข้าว GAP	๒๑๓/๒๑๙	๒,๑๒๙.๕ ไร่
๓) ประมง	๓๑๓ ราย	๓,๑๔๗.๘๙ ไร่
๔) ปศุสัตว์	๓๓๕ ฟาร์ม	- ตัว

ที่มา: ศูนย์วิจัยและพัฒนาการเกษตรเพชรบุรี, ศูนย์เมล็ดพันธุ์ข้าวราชบุรี, ประมงจังหวัดเพชรบุรี, ปศุสัตว์จังหวัดเพชรบุรี. ๒๕๖๖.

๓. ผลความก้าวหน้าการดำเนินงานโครงการตามแผนปฏิบัติการด้านการเกษตรและสหกรณ์ของจังหวัด เพชรบุรี ประจำปี ๒๕๖๖ จำนวน ๑๓ กรม ๒๖ หน่วยงาน มีโครงการที่ดำเนินงาน จำนวน ๓๐๓ โครงการ งบประมาณรวมทั้งสิ้น ๑,๑๓๓,๕๓๙,๓๖๓.๖๔ บาท (ข้อมูลไตรมาสที่ ๒) แบ่งเป็น

๑. งบประมาณของส่วนราชการต้นสังกัด

๑) งบประมาณรวมทั้งสิ้น ๑,๑๒๒,๘๓๒,๖๔๕.๘๒ บาท ผลการเบิกจ่าย ๔๐๓,๕๓๙,๗๓๒.๗๙ บาท คิดเป็นร้อยละ ๓๕.๙๔ จำแนกเป็น งบดำเนินงาน ๘๔,๗๐๖,๘๑๐.๓๒ บาท งบลงทุน ๑,๐๓๘,๑๒๕,๘๓๕.๕๐ บาท รวมทั้งหมด ๒๗๓ โครงการ

๒) ผลการดำเนินงาน

๒.๑) ด้านพืช : เป้าหมาย จำนวน ๘๔ โครงการ ยังไม่ได้ดำเนินการ ๑ โครงการ อยู่ระหว่างดำเนินการ ๗๕ โครงการ ผลการดำเนินงานแล้วเสร็จ ๘ โครงการ ผลการเบิกจ่าย ๒๑,๒๙๕,๓๒๘.๘๘ บาท คิดเป็นร้อยละ ๓๖.๑๓

๒.๒) ด้านปศุสัตว์ : เป้าหมาย จำนวน ๒๑ โครงการ ยังไม่ได้ดำเนินการ ๑ โครงการ อยู่ระหว่างดำเนินการ ๑๖ โครงการ ผลการดำเนินงานแล้วเสร็จ ๔ โครงการ ผลการเบิกจ่าย ๙,๐๔๔,๗๖๘.๙๘ บาท คิดเป็นร้อยละ ๗๘.๔๔

๒.๓) ด้านประมง : เป้าหมาย จำนวน ๒๔ โครงการ อยู่ระหว่างดำเนินการ ๒๓ โครงการ ผลการดำเนินงานแล้วเสร็จ ๑ โครงการ ผลการเบิกจ่าย ๒,๙๓๒,๔๓๙.๔๕ บาท คิดเป็นร้อยละ ๕๕.๓๒

๒.๔) กลุ่ม/สหกรณ์ : เป้าหมาย จำนวน ๒๘ โครงการ อยู่ระหว่างดำเนินการ ๑๙ โครงการ ผลการดำเนินงานแล้วเสร็จ ๒ โครงการ ผลการเบิกจ่าย ๓,๘๕๙,๕๐๙.๘๖ บาท คิดเป็นร้อยละ ๖๖.๒๕

๒.๕) ด้านชลประทาน : เป้าหมาย จำนวน ๑๒๔ โครงการ อยู่ระหว่างดำเนินการ ๙๑ โครงการ ผลการเบิกจ่าย ๓๖๔,๐๗๔,๘๘๔.๕๒ บาท คิดเป็นร้อยละ ๓๕.๐๗

๒.๖) ด้านอื่นๆ (การบูรณาการระหว่างหน่วยงาน) : เป้าหมาย จำนวน ๓ โครงการ ยังไม่ได้ดำเนินการ ๑ โครงการ อยู่ระหว่างดำเนินการ ๒ โครงการ ผลการเบิกจ่าย ๕๕,๓๓๕.๐๐ บาท คิดเป็นร้อยละ ๔๙.๕๘

๒. งบประมาณจังหวัด

๑) งบประมาณรวมทั้งสิ้น ๔,๓๕๐,๐๐๐.๐๐ บาท จำแนกเป็น งบดำเนินงาน ๔,๓๕๐,๐๐๐.๐๐ บาท รวมทั้งหมด ๑ โครงการ

๒) ผลการดำเนินงาน

๒.๑) ด้านชลประทาน : เป้าหมาย จำนวน ๑ โครงการ

๓. งบประมาณอื่นๆ (มกอช. / กองทุนหมุนเวียนฯ / เงินกู้ / สกสว. / กองทุน ส.ป.ก./งบกลุ่มจังหวัด)

๑) งบประมาณรวมทั้งสิ้น ๖,๓๕๖,๗๑๗.๘๒ บาท ผลการเบิกจ่าย ๓,๕๖๖,๒๔๔.๑๐ บาท คิดเป็น ร้อยละ ๕๖.๑๐ โดยเป็นงบดำเนินงานทั้ง รวม ๑๗ โครงการ

๒) ผลการดำเนินงาน

๒.๑) ด้านพืช : เป้าหมาย จำนวน ๑๓ โครงการ อยู่ระหว่างดำเนินการ ๑๓ โครงการ ผลการเบิกจ่าย ๑,๓๓๙,๐๕๕.๒๘ บาท คิดเป็นร้อยละ ๓๖.๒๖

๒.๒) ด้านประมง : เป้าหมาย จำนวน ๒ โครงการ อยู่ระหว่างดำเนินการ ๑ โครงการ ดำเนินงานแล้วเสร็จ ๑ โครงการ ผลการเบิกจ่าย ๒,๐๙๒,๙๕๐.๘๒ บาท คิดเป็นร้อยละ ๘๘.๒๒

๒.๓) ด้านอื่นๆ (การบูรณาการระหว่างหน่วยงาน) : เป้าหมาย จำนวน ๓ โครงการ อยู่ระหว่างดำเนินการ ๓ โครงการ ผลการเบิกจ่าย ๑๓๔,๒๓๘ บาท คิดเป็นร้อยละ ๔๖.๐๕

หมายเหตุ : ยังไม่ดำเนินการ เนื่องจากบางโครงการต้องสอดคล้องกับฤดูกาลผลิตของพืช และช่วงเวลาที่เหมาะสมกับกลุ่มเป้าหมาย เพื่อให้บรรลุวัตถุประสงค์ของโครงการ

๔. ผลการดำเนินงานโครงการตามนโยบายสำคัญของกระทรวงเกษตรและสหกรณ์ ปี ๒๕๖๖ (สรุปโดยย่อ...)

๑. การบริหารจัดการแหล่งน้ำทั้งระบบ

ผลการเบิกจ่ายงบประมาณรวม

งบประมาณทั้งหมด ๑,๐๗๓,๒๑๒,๐๗๐.๐๐ บาท เบิกจ่ายแล้ว ๖๘๙,๗๗๕,๕๐๘.๐๐ บาท คิดเป็นร้อยละ ๖๔.๒๗

ผลการดำเนินงาน

๑. การจัดหาแหล่งน้ำ/เพิ่มพื้นที่ชลประทาน/ป้องกันและบรรเทาภัยจากน้ำ/การบริหารจัดการน้ำ/การปรับปรุงงานชลประทาน (โครงการชลประทานเพชรบุรี, โครงการส่งน้ำและบำรุงรักษาเพชรบุรี, โครงการส่งน้ำและบำรุงรักษาแก่งกระจาน, สำนักงานก่อสร้างชลประทานขนาดกลางที่ ๑๔ กองพัฒนาแหล่งน้ำขนาดกลาง, สถานีทดลองการใช้น้ำชลประทานที่ ๖ (เพชรบุรี), สำนักงานจัดรูปที่ดินและจัดระบบน้ำเพื่อเกษตรกรรม ที่ ๒๙) ดำเนินการซ่อมแซมคอนกรีตคานคลองส่งน้ำ, ซ่อมแซมท่อส่งน้ำพร้อมอาคารประกอบอื่น ๆ, ซ่อมแซมบำรุงรักษาระบบชลประทาน/คลองส่งน้ำ, ซ่อมแซมอาคารน้ำตก, ซ่อมแซม ประตู. คันกั้นน้ำเค็ม, สร้างประตู-ระบายน้ำ, บำรุงทางล่ำเลียง, ปรับปรุงท่อลอดถนน, ขุดลอกตะกอนดิน, กำจัดวัชพืชคลองส่งน้ำ เป็นต้น มีพื้นที่รับประโยชน์ ๙๑๒,๗๕๔ ไร่ จำนวน ๑๑๔ แห่ง ดำเนินการเสร็จแล้ว ๖๓ แห่ง คิดเป็นร้อยละ ๕๕.๒๖ งบประมาณ ๑,๐๗๒,๖๕๓,๐๗๐.๐๐ บาท เบิกจ่ายแล้ว ๖๘๙,๒๔๘,๐๐๘.๐๐ บาท คิดเป็นร้อยละ ๖๔.๒๖

๒. กำหนดแผนพื้นที่การเพาะปลูกพืชฤดูแล้ง ปี ๒๕๖๖ (โครงการส่งน้ำและบำรุงรักษาเพชรบุรี) พื้นที่ข้าวนาปรัง ๑๐๐,๐๐๐ ไร่ พืชไร่พืชผัก ๑,๐๐๐ ไร่ และไม้ผล ๓,๐๐๐ ไร่ รวมพื้นที่ ๑๐๔,๐๐๐ ไร่ โดยเริ่มส่งน้ำตั้งแต่วันที่ ๑ มีนาคม - ๗ กรกฎาคม ๒๕๖๖ ดำเนินการส่งน้ำแล้ว จำนวน ๑๐๔,๐๐๐ ไร่ คิดเป็นร้อยละ ๑๐๐

- | | |
|--------------------------|--|
| - ข้าวนาปรัง ๑๐๐,๐๐๐ ไร่ | ผลการส่งน้ำ ๑๐๐,๐๐๐ ไร่ |
| | (ผลการเพาะปลูกข้าวนาปรังตามจริง ๑๑๓,๓๗๔ ไร่) |
| - พืชไร่พืชผัก ๑,๐๐๐ ไร่ | ผลการส่งน้ำ ๑,๐๐๐ ไร่ |
| - ไม้ผล ๓,๐๐๐ ไร่ | ผลการส่งน้ำ ๓,๐๐๐ ไร่ |

๓. โครงการแหล่งน้ำในไร่นานอกเขตชลประทาน ขนาด ๑,๒๖๐ ลบ.ม. (สถานีพัฒนาที่ดินเพชรบุรี) เป้าหมาย ๒๕ แห่ง และเกษตรกรได้ใช้ประโยชน์น้ำในสระ ๒๕ ครัวเรือน ดำเนินการแล้ว ๒๕ แห่ง คิดเป็นร้อยละ ๑๐๐ งบประมาณ ๕๑๕,๐๐๐.๐๐ บาท เบิกจ่ายแล้ว ๕๑๕,๐๐๐ บาท คิดเป็นร้อยละ ๑๐๐ ดังนี้

- | | |
|----------------|--------------|
| ๑) อ่างเก็บน้ำ | จำนวน ๘ แห่ง |
| ๒) อ่างเก็บน้ำ | จำนวน ๒ แห่ง |
| ๓) อ่างเก็บน้ำ | จำนวน ๘ แห่ง |
| ๔) อ่างเก็บน้ำ | จำนวน ๗ แห่ง |

๔. โครงการส่งเสริมการเพิ่มประสิทธิภาพการใช้น้ำในระดับไร่นา (สำนักงานเกษตรจังหวัดเพชรบุรี) เป้าหมาย ๕๐ ราย เกษตรกรปลูกกล้วยหอมทอง อ่างเก็บน้ำ จังหวัดเพชรบุรี

- อบรมเกษตรกรในหลักสูตรการใช้น้ำอย่างรู้คุณค่า, หลักการให้น้ำเบื้องต้น และการดูแลรักษาพืชช่วงน้ำน้อย โดยถ่ายทอดความรู้ให้กับเกษตรกรเพื่อที่จะนำความรู้ที่ได้ไปปรับประยุกต์ใช้กับการให้น้ำในแปลงของตนเองได้อย่างมีประสิทธิภาพ ลดการสูญเสียโดยไม่จำเป็น เพื่อการใช้น้ำอย่างรู้คุณค่าและเต็มประสิทธิภาพ ดำเนินการแล้ว ๕๐ ราย คิดเป็นร้อยละ ๑๐๐

- จัดทำแปลงเรียนรู้การเพิ่มประสิทธิภาพการใช้น้ำในระดับไร่นา เป้าหมาย ๑ แปลง ในพื้นที่อ่างเก็บน้ำ จังหวัดเพชรบุรี ดำเนินการในช่วงเดือนกรกฎาคม ๒๕๖๖

๒. ส่งเสริมเกษตรกรรมยั่งยืน

ผลการเบิกจ่ายงบประมาณรวม

งบประมาณทั้งหมด ๙๖๑,๙๔๓.๐๐ บาท เบิกจ่ายแล้ว ๖๔๓,๑๖๐.๐๐ บาท คิดเป็นร้อยละ ๖๖.๘๖

ผลการดำเนินงาน

๑. เกษตรทฤษฎีใหม่

๑. โครงการพัฒนาเกษตรกรรมยั่งยืน (เกษตรทฤษฎีใหม่) (สำนักงานเกษตรและสหกรณ์จังหวัดเพชรบุรี) เป้าหมาย ๑๔ ราย ดำเนินการจัดฝึกอบรมเกษตรกรโครงการพัฒนาเกษตรกรรมยั่งยืน (เกษตรทฤษฎีใหม่) ประจำปีงบประมาณ พ.ศ.๒๕๖๖ ประกอบด้วย ๗วิชา ได้แก่ เกษตรกรรมยั่งยืนตามหลักปรัชญาของเศรษฐกิจพอเพียง, การส่งเสริมอาชีพด้านพืช/ข้าว/หม่อนไหม, การส่งเสริมอาชีพด้านปศุสัตว์, การส่งเสริมอาชีพด้านประมง, การทำบัญชีครัวเรือน, การปรับปรุงบำรุงดิน และการเตรียมความพร้อมสู่การรับรองมาตรฐานสินค้าเกษตร ดำเนินการเสร็จเรียบร้อยแล้ว เมื่อวันที่ ๒๒ กุมภาพันธ์ พ.ศ. ๒๕๖๖ ณ ห้องประชุมสำนักงานเกษตรอำเภอเขาย้อย จังหวัดเพชรบุรี

๒. ส่งเสริมความรู้ด้านการเพาะเลี้ยงสัตว์น้ำและสนับสนุนพันธุ์สัตว์น้ำ (สำนักงานประมงจังหวัดเพชรบุรี) เป้าหมาย ๑๔ ราย ในพื้นที่อำเภอแก่งกระจาน อำเภอเขาย้อย อำเภอบ้านลาด และอำเภอชะอำ พร้อมสนับสนุนพันธุ์ปลาชนิด ขนาด ๕ - ๗ ซม. รายละเอียด ๑,๐๐๐ ตัว และอาหารปลาชนิดพืช รายละเอียด ๑ กระสอบดำเนินการเสร็จเรียบร้อยแล้ว

๓. พัฒนาผู้นำเครือข่ายเศรษฐกิจพอเพียงและพัฒนาผลิตภัณฑ์และการตลาดกลุ่มเครือข่าย (สำนักงานปศุสัตว์จังหวัดเพชรบุรี) ถ่ายทอดความรู้และอบรมเพื่อให้เกษตรกรในโครงการที่เป็นผู้นำตามธรรมชาติตามหลักสูตรผู้นำหลักปรัชญาเศรษฐกิจพอเพียง มีความสามารถคิดได้ ทำเป็น แก้ปัญหาได้ เป้าหมาย จำนวน ๑๕๓ ราย ดำเนินการ ๑๕๓ ราย คิดเป็นร้อยละ ๑๐๐

๔. ซักซ้อมการจัดทำบัญชีแก่ครัวบัญชี (สำนักงานตรวจบัญชีสหกรณ์เพชรบุรี) เป้าหมาย ๑ ราย คือ นายสุเวต พรหมมีเดช หมู่ ๕ บ้านไร่เหมือง ตำบลท่าเสา อำเภอบ้านลาด จังหวัดเพชรบุรี ดำเนินการเสร็จเรียบร้อยแล้ว

๕. อบรมการจัดทำบัญชีต้นทุนประกอบอาชีพแก่เกษตรกร (สำนักงานตรวจบัญชีสหกรณ์เพชรบุรี) เป้าหมาย ๒๙ ราย ดำเนินการ ๒๙ ราย คิดเป็นร้อยละ ๑๐๐

๖. กำกับ แนะนำ จัดทำบัญชีต้นทุนประกอบอาชีพแก่เกษตรกร (สำนักงานตรวจบัญชีสหกรณ์เพชรบุรี) เป้าหมาย ๒๐ ราย ดำเนินการ ๒๐ ราย คิดเป็นร้อยละ ๑๐๐

๗. ติดตามจัดทำบัญชีต้นทุนประกอบอาชีพแก่เกษตรกร (สำนักงานตรวจบัญชีสหกรณ์เพชรบุรี) เป้าหมาย ๒๐ ราย ดำเนินการในเดือนกรกฎาคมถึงเดือนสิงหาคม ๒๕๖๖

๘. ส่งเสริมและพัฒนาเกษตรทฤษฎีใหม่ในเขตปฏิรูปที่ดิน (สำนักงานการปฏิรูปที่ดินจังหวัดเพชรบุรี)

- ชั้น ๑ เกษตรกรปี ๒๕๖๖ อบรมจำนวน ๒๐ ราย หลักสูตร “เกษตรทฤษฎีใหม่โดยการน้อมนำปรัชญาของเศรษฐกิจพอเพียงมาประยุกต์ใช้ และการเตรียมความพร้อมสู่การปฏิบัติทางการเกษตรที่ดี (GAP)” ณ ศาลาหมู่บ้าน หมู่ที่ ๕ ตำบลหนองหญ้าปล้อง อำเภอหนองหญ้าปล้อง จังหวัดเพชรบุรี เกษตรกรในเขตปฏิรูปที่ดินอำเภอหนองหญ้าปล้อง ดำเนินการเสร็จเรียบร้อยแล้ว และสนับสนุนปัจจัยการผลิตแก่เกษตรกรที่เข้าร่วมโครงการฯ ดำเนินการในช่วงเดือนมิถุนายน ถึงเดือนสิงหาคม ๒๕๖๖

- ชั้น ๒ ปี ๒๕๖๕ จำนวน ๑ กลุ่ม ๑๒ ราย ณ ตำบลหนองปรัง อำเภอเขาย้อย ดังนี้

▲ ศึกษาดูงาน เมื่อวันที่ ๑๙ มีนาคม ๒๕๖๖ ณ กลุ่มแม่บ้านเกษตรกรรมหาสวัสดิ์ ตำบลมหาสวัสดิ์ อำเภอพุทธมณฑล จังหวัดนครปฐม รับประทานอาหารกลางวัน ทักษะการปลูกข้าวเพื่อเพิ่มผลผลิต การสร้างมูลค่าผลผลิต การแปรรูปข้าว การวางแผนการตลาด และการเพิ่มมูลค่าสินค้า โดย นายวันชัย สวัสดิ์แดง ประธานกลุ่มแม่บ้านเกษตรกรรมหาสวัสดิ์

▲ อบรม เมื่อวันที่ ๒๐ มีนาคม ๒๕๖๖ ณ ศาลาหมู่บ้านหมู่ที่ ๕ ตำบลหนองปรัง อำเภอเขาย้อย จังหวัดเพชรบุรี หัวข้อความรู้และประโยชน์ของการรวมกลุ่ม การจัดตั้งกลุ่ม การบริหารจัดการกลุ่ม การสร้างความเข้มแข็งของกลุ่ม และร่วมทำกิจกรรมย่อย การคัดเลือกประธาน/รองประธาน/คณะทำงาน การวางระเบียบ กฎเกณฑ์

การกำหนดเป้าหมาย และการวางแผนการดำเนินงานในรูปแบบกลุ่ม และสนับสนุนปัจจัยการผลิตแก่เกษตรกรที่เข้าร่วมโครงการฯ ดำเนินการในช่วงเดือนมิถุนายนถึงเดือนสิงหาคม ๒๕๖๖

- ชั้น ๓ ปี ๒๕๖๔ จำนวน ๑ กลุ่ม ๑๐ ราย ณ ตำบลหนองหญ้าปล้อง อำเภอหนองหญ้าปล้อง

▲ ศึกษาดูงาน เมื่อวันที่ ๑๘ มีนาคม ๒๕๖๖ ณ แปลงเกษตรกรรม นางประทุม สุขใจประสพชัย ตำบลบ้านคา อำเภอบ้านคา จังหวัดราชบุรี รับฟังการบรรยายความรู้ในหัวข้อ วิธีการทำเกษตรปลอดภัย (GAP) เพื่อสร้างมาตรฐานสินค้า

▲ อบรม เมื่อวันที่ ๒๑ มีนาคม ๒๕๖๖ ณ ศาลาหมู่บ้านหมู่ที่ ๑ ตำบลหนองหญ้าปล้อง อำเภอหนองหญ้าปล้อง จังหวัดเพชรบุรี หัวข้อมาตรฐานการผลิตพืชผักปลอดภัยตามการปฏิบัติทางการเกษตรที่ดี (GAP) บทบาทและภารกิจของศูนย์ตรวจสอบและรับรองมาตรฐานสินค้าเกษตร ในเขตปฏิรูปที่ดิน (ศรม.) มาตรฐานสินค้าเกษตรที่ ส.ป.ก. สามารถรับรอง และการยื่นขอการรับรองการปฏิบัติทางการเกษตรที่ดี (GAP) ผ่านระบบ E-Service ของ ส.ป.ก. และสนับสนุนปัจจัยการผลิตแก่เกษตรกรที่เข้าร่วมโครงการฯ ดำเนินการในช่วงเดือนกรกฎาคมถึงเดือนสิงหาคม ๒๕๖๖

๒. เกษตรผสมผสาน

๑. อบรมการจัดทำบัญชีต้นทุนประกอบอาชีพแก่เกษตรกร เป้าหมาย ๑๕ ราย (สำนักงานตรวจบัญชีสหกรณ์เพชรบุรี) ณ ศาลาหมู่บ้านหนองกะเจ็ด อำเภอบ้านลาด จังหวัดเพชรบุรี ดำเนินการเสร็จเรียบร้อยแล้ว

๒. กำกับ แนะนำ จัดทำบัญชีต้นทุนประกอบอาชีพแก่เกษตรกร เป้าหมาย ๑๑ ราย

๓. ติดตามจัดทำบัญชีต้นทุนประกอบอาชีพแก่เกษตรกร เป้าหมาย ๑๑ ราย ดำเนินการช่วงเดือนกรกฎาคมถึงเดือนสิงหาคม ๒๕๖๖

๓. วนเกษตร

การส่งเสริมระบบวนเกษตรในเขตปฏิรูปที่ดิน (สำนักงานการปฏิรูปที่ดินจังหวัดเพชรบุรี) เป้าหมายจำนวน ๒๑ ราย พื้นที่ ๒๐๐ ไร่ เกษตรกรในเขตปฏิรูปที่ดิน หมู่ ๓ ตำบลหนองหญ้าปล้อง อำเภอหนองหญ้าปล้องและหมู่ ๕ ตำบลหนองปรัง อำเภอเขาย้อย จังหวัดเพชรบุรี ดำเนินการอบรมและศึกษาดูงาน ณ สวนลุงวิเชียร อำเภอปากท่อ จังหวัดราชบุรี เพื่อรับฟังการบรรยายความรู้เกี่ยวกับการปลูกและการดูแลไม้ผล การขยายพันธุ์ไม้ การวางแผนการปลูกพืชในแปลงเกษตรผสมผสาน การเลี้ยงปลาน้ำจืดในกระชัง การทำเกษตรกรรมในรูปแบบเกษตรอินทรีย์ และการแปรรูปผลผลิตทางการเกษตร (กล้วยฉาบปรุงรส) พร้อมทั้งเยี่ยมชมแปลง และในช่วงบ่ายเข้าอบรมและศึกษาดูงาน ณ ศูนย์ศึกษาวิธีการฟื้นฟูที่ดินเสื่อมโทรมเขาชะงุ้มฯ อำเภอโพธาราม จังหวัดราชบุรี เพื่อรับฟังการบรรยายความรู้เกี่ยวกับแปลงเรียนรู้เกษตรทฤษฎีใหม่ ป่า ๓ อย่าง ประโยชน์ ๔ อย่าง การลดต้นทุนการผลิต (ปุ๋ยหมัก/ปุ๋ยอินทรีย์น้ำ/จุลินทรีย์สังเคราะห์แสง) การเพาะเลี้ยงไส้เดือน เพื่อทำปุ๋ยมูลไส้เดือน และการปรุงดินให้เหมาะสมต่อการทำเกษตร ดำเนินการเสร็จเรียบร้อยแล้ว และสนับสนุนปัจจัยการผลิตแก่เกษตรกรที่เข้าร่วมโครงการฯ ดำเนินการในช่วงเดือนพฤษภาคมถึงเดือนสิงหาคม ๒๕๖๖

๔. เกษตรอินทรีย์

๑. การยกระดับคุณภาพมาตรฐานสินค้าพืช ตรวจรับรองแหล่งผลิตพืชอินทรีย์ (ศูนย์วิจัยและพัฒนาการเกษตรเพชรบุรี) เป้าหมาย ๑๖ แปลง ดำเนินการแล้ว ๒๐ แปลง ดำเนินการได้เกินเป้าหมายร้อยละ ๒๕.๐๐

๒. การตรวจเก็บตัวอย่างพืชอินทรีย์เพื่อวิเคราะห์หาสารเคมีตกค้าง (ศูนย์วิจัยและพัฒนาการเกษตรเพชรบุรี) จำนวน ๒ ตัวอย่าง ดำเนินการช่วงเดือนกรกฎาคม – สิงหาคม ๒๕๖๖

๓. การอบรมเกษตรกรเข้าสู่มาตรฐานเกษตรอินทรีย์ (รายใหม่) (สำนักงานเกษตรจังหวัดเพชรบุรี) เป้าหมาย ๒๓ ราย ดำเนินการ ๒๓ ราย คิดเป็นร้อยละ ๑๐๐

๔. การอบรมเกษตรกรเข้าสู่มาตรฐานเกษตรอินทรีย์และศึกษาดูงาน (รายเดิมปี ๒๕๖๕) (สำนักงานเกษตรจังหวัดเพชรบุรี) เป้าหมาย ๑๗ ราย ดำเนินการ ๑๗ ราย คิดเป็นร้อยละ ๑๐๐

๕. ติดตาม ให้คำปรึกษา ประเมินแปลงเบื้องต้น และสนับสนุนปัจจัยการผลิตเกษตรอินทรีย์ (สำนักงานเกษตรจังหวัดเพชรบุรี) เป้าหมาย ๔๐ แปลง ดำเนินการ ๓๕ แปลง คิดเป็นร้อยละ ๘๗.๕๐

๖. การตรวจติดตามเยี่ยมเยียนโครงการส่งเสริมการผลิตข้าวอินทรีย์ (ศูนย์เมล็ดพันธุ์ข้าวราชบุรี) เป้าหมาย ๑ กลุ่ม คือ กลุ่มส่งเสริมการผลิตข้าวอินทรีย์ ศีรีวงษ์-ดงยาง สมาชิก ๘ ราย ๑๔ แปลง พื้นที่ ๗๘ ไร่ ปลูกข้าวไรซ์เบอร์รี่หอมมะลิ ชัยนาท ๑ ได้รับการรับรองการผลิตข้าวอินทรีย์ ปี ๒๕๖๔ โดยในปี ๒๕๖๖ ศูนย์เมล็ดพันธุ์ข้าวราชบุรี ได้แจ้งกรมการข้าว เรื่องขอยกเลิกการผลิตข้าวอินทรีย์แบบกลุ่ม เนื่องจากมีสมาชิกในกลุ่มบางรายใช้สารเคมี อยู่ระหว่างกรมการข้าวพิจารณา และใบรับรองแบบกลุ่มจะหมดอายุในปี ๒๕๖๗ ซึ่งกลุ่มฯ ไม่ประสงค์ขอตรวจต่ออายุ

๗. การปลูกข้าวอินทรีย์รายเดี่ยว (ศูนย์เมล็ดพันธุ์ข้าวราชบุรี) เป้าหมาย ๓ ราย พื้นที่ ๓๑ ไร่

๑) อยู่ระหว่างรวบรวมเอกสารเพื่อเสนอเข้าสู่ระยะปรับเปลี่ยน (ใหม่) และปลูกข้าว

๑. นายบรรพต มามาก หมู่ ๕ ตำบลถ้ำรงค์ อำเภอบ้านลาด จังหวัดเพชรบุรี

จำนวน ๓ ไร่ ปลูกข้าวพันธุ์ไรซ์เบอร์รี่

๒. นายวิโรจน์ พันธุ์นันท์ หมู่ ๒ ตำบลห้วยซ้อง อำเภอบ้านลาด จังหวัดเพชรบุรี

จำนวน ๑๒ ไร่ ปลูกข้าวพันธุ์ไรซ์เบอร์รี่กับขาวดอกมะลิ

๒) อยู่ระหว่างระยะปรับเปลี่ยน ปี ๒

๑. นางสาวคำรัสสิริ ถิริงกูร หมู่ ๕ ตำบลธงชัย อำเภอเมือง จังหวัดเพชรบุรี

จำนวน ๑๖ ไร่ ปลูกข้าวพันธุ์ กข๕๗ / กข ๔๙ เดือนเมษายน ๒๕๖๖ กองตรวจสอบและรับรองมาตรฐาน กรมการข้าว เข้าตรวจสอบอีก ๑ ครั้ง พร้อมทั้งให้การรับรองแบบการแปรรูปและคัดบรรจุ อยู่ระหว่างรอผลการตรวจสอบ

๘. การส่งเสริมปศุสัตว์อินทรีย์ (สำนักงานปศุสัตว์จังหวัดเพชรบุรี) ฝึกอบรมเชิงปฏิบัติการหลักสูตรส่งเสริมการทำปศุสัตว์อินทรีย์ เป้าหมาย ๒๐ ราย ดำเนินการเสร็จเรียบร้อยแล้ว เมื่อวันที่ ๒๘ มีนาคม พ.ศ. ๒๕๖๖ ณ ห้องประชุมสำนักงานปศุสัตว์จังหวัดเพชรบุรี อำเภอเมืองเพชรบุรี เกษตรกรได้มีความรู้ความเข้าใจถึงมาตรฐานสินค้าเกษตร มกษ. ๙๐๐๐ และระบบการรับรองเกษตรอินทรีย์แบบมีส่วนร่วม (PGS) และต้องการส่งเสริมให้เกษตรกรนั้น ใช้ผลผลิตและผลพลอยได้จากเกษตรอินทรีย์ของตนมาใช้เลี้ยงปศุสัตว์ เพื่อเป็นการลดต้นทุนและสร้างความยั่งยืนให้แก่เกษตรกร

๙. การเตรียมความพร้อมเข้าสู่ระบบการรับรองเกษตรอินทรีย์แบบมีส่วนร่วม (PGS) ด้านปศุสัตว์(สำนักงานปศุสัตว์จังหวัดเพชรบุรี) เป้าหมาย ๔ ราย ดำเนินการช่วงเดือนกรกฎาคม - สิงหาคม ๒๕๖๖

๑๐. การตรวจเยี่ยมประชาสัมพันธ์รับรองมาตรฐานฟาร์มปศุสัตว์อินทรีย์ (สำนักงานปศุสัตว์จังหวัดเพชรบุรี) เป้าหมาย ๑ แห่ง ณ ศูนย์วิจัยและพัฒนาอาหารสัตว์เพชรบุรี ดำเนินการเสร็จเรียบร้อยแล้ว

๑๑. การจัดทำข้อมูลสารสนเทศสู่การรับรองมาตรฐานเกษตรอินทรีย์แบบมีส่วนร่วม (PGS) (สถานีพัฒนาที่ดินเพชรบุรี) จำนวน ๗ กลุ่ม อยู่ระหว่างดำเนินการจัดทำข้อมูลลงในระบบ คือ

๑) สหกรณ์ (ขั้นที่ ๑) ตำบลบางครก อำเภอบ้านแหลม

๒) เครือข่ายขับเคลื่อนเกษตรอินทรีย์เพชรบุรี ๑ (ขั้นที่ ๒) ตำบลบางขุนไทร อำเภอบ้านแหลม

๓) เกษตรอินทรีย์บ้านหนองหมู (ขั้นที่ ๒) ตำบลปึกเตียน อำเภอท่าทาง

๔) วิสาหกิจชุมชนสหพันธ์เกษตรกรเพชรน้ำหนึ่ง (ขั้นที่ ๒) ตำบลกัลดีหลวง อำเภอท่าทาง

๕) เกษตรอินทรีย์บ้านวังนางवल (ขั้นที่ ๒) ตำบลสองพี่น้อง อำเภอแก่งกระจาน

๖) เกษตรอินทรีย์บ้านวังวน (ขั้นที่ ๒) ตำบลสองพี่น้อง อำเภอแก่งกระจาน

๗) วิสาหกิจชุมชนเกษตรอินทรีย์วิถีพอเพียงตำบลช่องสะแก (ขั้นที่ ๒) ตำบลช่องสะแก อำเภอเมืองเพชรบุรี

๕. เกษตรปลอดภัย

GAP ด้านพืช ๕๘๑ แปลง ข้าว ๕ แปลง ปศุสัตว์ ๑๔๑ แห่ง ประมง ๑๒ ราย

๑. การตรวจสอบเพื่อรับรองมาตรฐานตามระบบการจัดการคุณภาพ GAP (ศูนย์วิจัยและพัฒนาการเกษตรเพชรบุรี) เป้าหมาย ๓๘๕ แปลง ดำเนินการแล้ว ๒๖๕ แปลง คิดเป็นร้อยละ ๖๘.๘๓

๒. การตรวจเก็บตัวอย่างพืชเพื่อตรวจวิเคราะห์สารพิษตกค้าง (ศูนย์วิจัยและพัฒนาการเกษตรเพชรบุรี) จำนวน ๖ ตัวอย่าง ดำเนินการแล้ว ๔ ตัวอย่าง คิดเป็นร้อยละ ๖๖.๖๖

๓. การอบรมเกษตรกรเข้าสู่มาตรฐาน GAP และศึกษาดูงาน (สำนักงานเกษตรจังหวัดเพชรบุรี) เป้าหมาย ๖๐ ราย ดำเนินการแล้ว ๖๐ คิดเป็นร้อยละ ๑๐๐

๔. การติดตาม ให้คำปรึกษา ประเมินแปลงเบื้องต้น และสนับสนุนการจัดการและพัฒนาผลผลิตสินค้าเกษตร GAP ในขั้นต้น (สำนักงานเกษตรจังหวัดเพชรบุรี) เป้าหมาย ๖๐ ราย ดำเนินการแล้ว ๕๕ ราย คิดเป็นร้อยละ ๙๑.๖๗

๕. สนับสนุนการจัดการและพัฒนาผลผลิตสินค้าเกษตร GAP ในขั้นต้น (สำนักงานเกษตรจังหวัดเพชรบุรี) เป้าหมาย ๖๐ ราย ดำเนินการในช่วงเดือนสิงหาคม ๒๕๖๖

๖. การส่งเสริมการทำเกษตรปลอดภัยในเขตนิคมสหกรณ์ (สำนักงานสหกรณ์จังหวัดเพชรบุรี) คือ สหกรณ์นิคมท่าทาง จำกัด และสหกรณ์นิคมชะอำ จำกัด เป้าหมาย ๔๐ ราย ดังนี้

- จัดอบรมหลักสูตร การเตรียมความพร้อมเพื่อยื่นขอรับรองมาตรฐาน GAP/ PGS และมาตรฐานเกษตรอินทรีย์ และหลักสูตร การตรวจสอบสารเคมีตกค้างในผลผลิต ดำเนินการเสร็จเรียบร้อยแล้ว

- แนะนำ ส่งเสริม กำกับ ติดตาม กลุ่มเป้าหมายเพื่อดำเนินการตามโครงการและจัดทำฐานข้อมูล ดำเนินการแล้ว ๔๐ ราย คิดเป็นร้อยละ ๑๐๐

๗. การสนับสนุนการทำเกษตรปลอดภัยสำหรับสินค้าผักและผลไม้ (สำนักงานสหกรณ์จังหวัดเพชรบุรี) คือ สหกรณ์การเกษตรท่าทาง จำกัด และสหกรณ์การเกษตรหุบกะพง จำกัด เป้าหมาย ๘๑ ราย ดังนี้

- จัดอบรมหลักสูตร การจัดทำมาตรฐานเกษตรปลอดภัยเพื่อขอรับรองแบบกลุ่ม ดำเนินการเสร็จเรียบร้อยแล้ว

- แนะนำ ส่งเสริม กำกับ ติดตาม กลุ่มเป้าหมายเพื่อดำเนินการตามโครงการและจัดทำฐานข้อมูล ดำเนินการแล้ว ๘๑ ราย คิดเป็นร้อยละ ๑๐๐

๖. การยกระดับคุณภาพมาตรฐานสินค้าข้าว ตรวจสอบและรับรองระบบมาตรฐานข้าว (GAP Grain) (ศูนย์เมล็ดพันธุ์ข้าวราชบุรี) เป้าหมาย ๕ แปลง ๒๒๓ ราย พื้นที่ ๓,๑๘๐.๒๕ ไร่ รอเกษตรกรปลูกข้าว คือ

แปลงใหญ่ข้าวตำบลบางครก อำเภอบ้านแหลม

แปลงใหญ่ข้าวตำบลบางจาน อำเภอเมืองเพชรบุรี

แปลงใหญ่ข้าวตำบลดอนยาง อำเภอเมืองเพชรบุรี

แปลงใหญ่ข้าวตำบลไร่มะขาม อำเภอบ้านลาด

แปลงใหญ่ข้าวตำบลบางแก้ว อำเภอบ้านแหลม

๗. การตรวจติดตามและตรวจต่ออายุ สถานประกอบการที่ได้รับการตรวจประเมินมาตรฐานฟาร์ม GAP (สำนักงานปศุสัตว์จังหวัดเพชรบุรี) เป้าหมาย ๑๔๑ แห่ง ดำเนินการแล้ว ๑๓๕ แห่ง คิดเป็นร้อยละ ๙๕.๗๔

๘. การตรวจสอบและรับรองคุณภาพสินค้าประมง (สำนักงานประมงจังหวัดเพชรบุรี/) ดำเนินการเตรียมความพร้อมเกษตรกร (รายใหม่) เข้าสู่มาตรฐานฟาร์มเพาะเลี้ยงสัตว์น้ำ เป้าหมาย ๑๒ ราย ดำเนินการแล้ว ๑๒ ราย คิดเป็นร้อยละ ๑๐๐

๙. การตรวจรับรองสินค้าเกษตรในเขตปฏิรูปที่ดินตามมาตรฐาน GAP (สำนักงานการปฏิรูปที่ดินจังหวัดเพชรบุรี) จำนวน ๑๕ ราย พื้นที่ตำบลหนองปรัง อำเภอเขาย้อย , ตำบลหนองหญ้าปล้อง ตำบลท่าตะคร้อ อำเภอหนองหญ้าปล้อง และตำบลกัลป์หลวง อำเภอท่าทาง ประสานเกษตรกร จำนวน ๑๕ ราย ให้อื่นคำขอรับรอง สินค้าเกษตรมาตรฐาน GAP ผ่านระบบ e-service ทางเว็บไซต์ ส.ป.ก. ดำเนินการเสร็จเรียบร้อยแล้ว

๓. การพัฒนาช่องทางทางการตลาด

ผลการเบิกจ่ายงบประมาณรวม

จำนวน ๔๗,๕๐๐.๐๐ บาท เบิกจ่ายแล้ว ๔๖,๐๔๒.๐๐ บาท คิดเป็นร้อยละ ๙๖.๘๓

ผลการดำเนินงาน

๑. ส่งเสริมการพัฒนาาระบบตลาดภายในสำหรับสินค้าเกษตร (สำนักงานเกษตรจังหวัดเพชรบุรี) ดำเนินการพัฒนาความรู้และศักยภาพในการจัดการธุรกิจเกษตรและโลจิสติกส์ จำนวน ๑๐ ราย ณ ตลาดกลางสหกรณ์การเกษตรบ้านลาด อำเภอบ้านลาด จังหวัดเพชรบุรี ดำเนินการเสร็จเรียบร้อยแล้ว

๒. ส่งเสริมการพัฒนาตลาด (สำนักงานเกษตรจังหวัดเพชรบุรี) ในการบริหารจัดการพื้นที่จำหน่ายสินค้า และการบรรจุภัณฑ์ที่โดดเด่น ณ ตลาดกลางสหกรณ์การเกษตรบ้านลาด อำเภอบ้านลาด จังหวัดเพชรบุรี ดำเนินการเสร็จเรียบร้อยแล้ว

๓. แนะนำและส่งเสริมการพัฒนาตลาด (สำนักงานเกษตรและสหกรณ์จังหวัดเพชรบุรี) ในการบริหารจัดการพื้นที่จำหน่ายสินค้า และถ่ายทอดความรู้/สาธิตและฝึกปฏิบัติ ณ ตลาดเกษตรกรบริเวณหน้าศาลหลักเมืองจังหวัดเพชรบุรี อำเภอเมืองเพชรบุรี จังหวัดเพชรบุรี เปิดวันอังคาร ดังนี้

- การปลูกถั่วถั่วฝักยาว โดย ศูนย์วิจัยและพัฒนาการเกษตรเพชรบุรี
- การป้องกันกำจัดแมลงและศัตรูพืช โดย สำนักงานเกษตรจังหวัดเพชรบุรี
- การทำน้ำยาเอนกประสงค์ โดย สำนักงานเกษตรและสหกรณ์จังหวัดเพชรบุรี
- การปรับปรุงบำรุงดิน โดย สถานีพัฒนาที่ดินเพชรบุรี
- การทำระบบให้น้ำพืชอย่างถูกต้อง โดย ศูนย์ส่งเสริมและพัฒนาอาชีพการเกษตรจังหวัดเพชรบุรี
- การเลี้ยงผ้า/ไข่ผ้า (super food) โดย ศูนย์วิจัยและพัฒนาประมงน้ำจืดเพชรบุรี
- การทำถั่วคั่วทรายและการแปรรูปกล้วย โดย สำนักงานการปฏิรูปที่ดินจังหวัดเพชรบุรี
- การจัดทำบัญชีรายบุคคล และการใช้แอป Smart Me โดย สำนักงานตรวจบัญชีสหกรณ์เพชรบุรี
- การแปรรูปสัตว์น้ำ (ปอเปียะปลา, น้ำพริกปลาแรด, ข้าวเกรียบปลา/กุ้ง) โดย สำนักงานประมงจังหวัดเพชรบุรี
- การแปรรูปโคเนื้อ โดย สำนักงานปศุสัตว์จังหวัดเพชรบุรี
- การรวมกลุ่มและการจัดตั้งสหกรณ์ โดย สำนักงานสหกรณ์จังหวัดเพชรบุรี
- การปลูกต้นอ่อนทานตะวัน โดย โรงเรียนวัดบางลำภู

๔. ส่งเสริมการแปรรูปเพื่อเพิ่มมูลค่าให้กับสินค้าเกษตร (ศูนย์หม่อนไหมเฉลิมพระเกียรติสมเด็จพระนางเจ้าสิริกิติ์ พระบรมราชินีนาถ กาญจนบุรี) ส่งเสริมการผลิตผ้าไหมไทยตรานกยูงพระราชทาน จำนวน ๓ แห่ง คือ

๑) กลุ่มทอผ้ากะเหรี่ยงโปว์บ้านสองพี่น้อง ตำบลสองพี่น้อง อำเภอแก่งกระจาน จังหวัดเพชรบุรี

๒) กลุ่มทอผ้าดอนขุนห้วย ตำบลดอนขุนห้วย อำเภอชะอำ จังหวัดเพชรบุรี

๓) กลุ่มศิลปาชีพทอผ้าบ้านโป่งลึก บางกลอย ตำบลห้วยแม่เพรียง อำเภอแก่งกระจาน จังหวัดเพชรบุรี เป้าหมายผลิตผ้าไหมไทยตรานกยูงพระราชทาน ๔๒๐ เมตร ดำเนินการแล้ว ๔๒๐.๐๐ เมตร คิดเป็นร้อยละ ๑๐๐

๕. การพัฒนาศักยภาพการค้าเงินธุรกิจของสหกรณ์ กลุ่มเกษตรกรและธุรกิจชุมชน (สำนักงานสหกรณ์จังหวัดเพชรบุรี) ณ สหกรณ์นิคมท่าทาง จำกัด จัดฝึกอบรมให้ความรู้การขยายช่องทางทางการตลาดและจัดตลาดใหม่เพิ่มจำหน่ายผลิตภัณฑ์อาหารสัตว์โคขุน/โคเนื้อ ดำเนินการเสร็จเรียบร้อยแล้ว

๖. แนะนำ ส่งเสริม สหกรณ์นำสินค้ามาจำหน่ายในตลาดออนไลน์ (สำนักงานสหกรณ์จังหวัดเพชรบุรี) จำนวน ๓ สหกรณ์ คือ

๑) สหกรณ์การเกษตรหุบกะพง จำกัด เข้าร่วมจำหน่ายผลิตภัณฑ์ป่านครนารายณ์ หุบกะพงผ่านตลาดออนไลน์ โดยสมัครขายใน Lazada seller , เพจป่านครนารายณ์สหกรณ์การเกษตรหุบกะพง เช่น กระเป๋าสะพายข้าง ป่านครนารายณ์หุบกะพง , กระเป่าถือทรงเหลี่ยม ป่านครนารายณ์หุบกะพง , กระเป่าถือผู้หญิง ขนาดกลาง , กระเป่าถือมีโบว์ , หมวกปีกกว้าง , รองเท้า , ที่ใส่แก้ว เป็นต้น

๒) สหกรณ์นิคมชะอำ จำกัด เข้าร่วมจำหน่ายสินค้าผ่านตลาดออนไลน์ โดยขายใน Facebook และ Line ได้แก่ ผักเกษตรอินทรีย์ ของกลุ่มเกษตรอินทรีย์นิคมสหกรณ์ชะอำ เช่น ผักบุ้ง คะน้า ถั่วฝักยาว แตงกวา มะเขือเทศ กวางตุ้งฮ่องเต้ กระเจี๊ยบ ผักสลัดกรีนโอ๊ค เรดโอ๊ค

๓) สหกรณ์การเกษตรบ้านลาด จำกัด เข้าร่วมจำหน่ายสินค้าผ่านตลาดออนไลน์ โดยสมัครขายใน Facebook Line และ <http://www.sahakorntai.com/banlad> จำนวน ๔ รายการ ดังนี้

๓.๑) กลั้วหอมทอง

๓.๒) น้ำตาลโตนด

๓.๓) ข้าวสาร บรรจ ๕๐ กิโลกรัม / บรรจ ๕ กิโลกรัม / บรรจ ๑ กิโลกรัม

๓.๔) กลั้วกวน (กลั้วหอมทอง)

๔. การพัฒนาเกษตรกรปราดเป็รื่อง Smart Farmer และ Young Smart Farmer

ผลการเบิกจ่ายงบประมาณรวม

จำนวน ๑๘๔,๒๐๐.๐๐ บาท เบิกจ่ายแล้ว ๑๔๔,๒๐๒.๐๐ บาท คิดเป็นร้อยละ ๗๘.๒๙

ผลการดำเนินงาน

Smart Farmer จำนวน ๓๒๐ ราย (ด้านพืช ๘๐ ราย ด้านปศุสัตว์ ๔๐ ราย ข้าว ๒๐๐ ราย) และ Young Smart Farmer จำนวน ๕๐ ราย (ด้านพืช ๔๐ ราย และด้านปศุสัตว์ ๑๐ ราย)

๑. การพัฒนาเกษตรกรปราดเป็รื่อง (Smart Farmer) (สำนักงานเกษตรจังหวัดเพชรบุรี) เป้าหมาย ๘๐ ราย ดำเนินการแล้ว ๕๐ ราย คิดเป็นร้อยละ ๖๒.๕๐

๒. การพัฒนาเกษตรกรรุ่นใหม่ให้เป็น Young Smart Farmer (สำนักงานเกษตรจังหวัดเพชรบุรี) เป้าหมาย ๔๐ ราย ดำเนินการแล้ว ๔๐ ราย คิดเป็นร้อยละ ๑๐๐

๓. จัดทำแปลงเรียนรู้ต้นแบบเพื่อการขยายผลการพัฒนาเกษตรกรปราดเป็รื่อง (Smart Farmer) ระดับพื้นที่ (สำนักงานเกษตรจังหวัดเพชรบุรี) เป้าหมาย ๑ แปลง ดำเนินการช่วงเดือนมิถุนายน – กรกฎาคม ๒๕๖๖

๔. พัฒนาศูนย์บ่มเพาะเกษตรกรรุ่นใหม่ (สำนักงานเกษตรจังหวัดเพชรบุรี) เป้าหมาย ๑ แห่ง คือ นางสาวนรัชฐอิง ทรงกำพล ตำบลช่องสะแก อำเภอเมืองเพชรบุรี จังหวัดเพชรบุรี ดำเนินการเสร็จเรียบร้อยแล้ว

๕. ถ่ายทอดองค์ความรู้เกษตรกรปราดเป็รื่องต้นแบบ (Smart Farmer Model) ระดับจังหวัด (สำนักงานเกษตรจังหวัดเพชรบุรี) เป้าหมาย ๑ แปลง ดำเนินการช่วงเดือนกรกฎาคม ๒๕๖๖

๖. การสร้างเกษตรกรปราดเป็รื่อง (Smart Farmer) โดยการถ่ายทอดเทคโนโลยีการเลี้ยงปศุสัตว์ให้กับเกษตรกร และอาสาปศุสัตว์ รวมทั้งส่งเสริมแหล่งเรียนรู้และสร้างเครือข่ายการผลิตชุมชนต้นแบบ (สำนักงานปศุสัตว์จังหวัดเพชรบุรี) เป้าหมาย ๔๐ ราย ดำเนินการแล้ว ๔๐ ราย คิดเป็นร้อยละ ๑๐๐

๗. การสร้างผู้นำเยาวชนเกษตรกรด้านปศุสัตว์ (Young Smart Farmer) (สำนักงานปศุสัตว์จังหวัดเพชรบุรี) เป้าหมาย ๑๐ ราย ดำเนินการแล้ว ๑๐ ราย คิดเป็นร้อยละ ๑๐๐

๘. การพัฒนาเกษตรกรเข้าสู่ Smart Farmer (ศูนย์เมล็ดพันธุ์ข้าวราชบุรี) เป้าหมาย ๒๐๐ ราย สํารวจและคัดกรองคุณสมบัติเกษตรกร ดำเนินการแล้ว ๑๒๐ ราย คิดเป็นร้อยละ ๖๐.๐๐

๙. การพัฒนาเกษตรกรเข้าสู่ Smart Farmer (สำนักงานตรวจบัญชีสหกรณ์เพชรบุรี) การคัดเลือกอาสาสมัครกรดีเด่น ด้านบัญชี เป้าหมาย ๑ ราย คือ นายจรูญ นวลพลอย ตำบลห้วยทรายเหนือ อำเภอชะอำ จังหวัดเพชรบุรี ดำเนินการเสร็จเรียบร้อยแล้ว

๕. การผลิตและการตลาดข้าวครบวงจร

ผลการเบิกจ่ายงบประมาณรวม

จำนวน ๘๑๐,๕๐๐.๐๐ บาท เบิกจ่ายแล้ว ๔๘๗,๙๕๐.๐๐ บาท คิดเป็นร้อยละ ๗๒.๕๔

ผลการดำเนินงาน

๑. กำหนดพื้นที่เป้าหมายส่งเสริมการปลูกข้าว ปี ๒๕๖๖/๖๗ รอบที่ ๑ (นาปี) เป้าหมาย ๒๗๑,๘๒๐ ไร่ แยกเป็น ข้าวหอมมะลิ ๑๐๐ ไร่ ข้าวหอมไทย ๓,๔๐๐ ไร่ ข้าวเจ้า ๒๖๘,๑๐๐ ไร่ (ข้าวเจ้าพื้นนุ่ม ๑๘,๖๐๐ ไร่ และข้าวเจ้าพื้นแข็ง ๒๔๙,๕๐๐ ไร่) และข้าวตลาดเฉพาะ (ข้าวอินทรีย์ ๑๐๐ ไร่ และข้าวสี ๑๒๐ ไร่) โดยแยกเป็นรายอำเภอ ดังนี้

ที่	อำเภอ	ข้าวหอมมะลิ นอกพื้นที่ ๒๓ จังหวัด	ข้าวหอม ไทย	ข้าวเจ้า			ข้าวตลาดเฉพาะ			รวม
				พื้นนุ่ม	พื้นแข็ง	รวม	อินทรีย์	สี	รวม	
๑	เมืองเพชรบุรี	-	๕๐๐	๕,๖๐๐	๗๔,๘๐๐	๘๐,๔๐๐	-	-	-	๘๐,๙๐๐
๒	เขาย้อย	๑๐๐	๑,๖๐๐	๓,๔๐๐	๔๕,๖๐๐	๔๙,๐๐๐	๑๐๐	๑๑๐	๒๑๐	๕๐,๙๑๐
๓	หนองหญ้าปล้อง	-	-	๑๐๐	๑,๔๐๐	๑,๕๐๐	-	-	-	๑,๕๐๐
๔	ชะอำ	-	๑,๐๐๐	๑,๓๐๐	๑๖,๘๐๐	๑๘,๑๐๐	-	๑๐	๑๐	๑๙,๑๑๐
๕	ท่ายาง	-	-	๓,๕๐๐	๔๖,๔๐๐	๔๙,๙๐๐	-	-	-	๔๙,๙๐๐
๖	บ้านลาด	-	๓๐๐	๓,๘๐๐	๕๐,๔๐๐	๕๔,๒๐๐	-	-	-	๕๔,๕๐๐
๗	บ้านแหลม	-	-	๙๐๐	๑๑,๔๐๐	๑๒,๒๐๐	-	-	-	๑๒,๓๐๐
๘	แก่งกระจาน	-	-	-	๒,๗๐๐	๒,๗๐๐	-	-	-	๒,๗๐๐
รวม		๑๐๐	๓,๔๐๐	๑๘,๖๐๐	๒๔๙,๕๐๐	๒๖๘,๑๐๐	๑๐๐	๑๒๐	๒๒๐	๒๗๑,๘๒๐

๒. การขึ้นทะเบียนเกษตรกรผู้ปลูกข้าว ปี ๒๕๖๖/๖๗ รอบที่ ๑ (นาปี) (สำนักงานเกษตรจังหวัดเพชรบุรี) ขณะนี้อยู่ระหว่างการเปิดขึ้นทะเบียนเกษตรกรผู้ปลูกข้าวในปี ๒๕๖๔/๒๕๖๕

๓. การเสริมสร้างศักยภาพการผลิตเมล็ดพันธุ์ข้าวของศูนย์ข้าวชุมชน (ศูนย์เมล็ดพันธุ์ข้าวราชบุรี) จำนวน ๙ กลุ่ม ๓๘๖ ราย พื้นที่ ๓,๕๗๒.๗๕ ไร่ คือ

- ๑) ศูนย์ข้าวชุมชนหนองจอก ๒ อำเภอท่ายาง
- ๒) ศูนย์ข้าวชุมชนวังไคร้ อำเภอท่ายาง
- ๓) ศูนย์ข้าวชุมชนวิสาหกิจชุมชน ศชช.ตำบลไร่มะขาม อำเภอบ้านลาด
- ๔) ศูนย์ข้าวชุมชนวิสาหกิจชุมชนธนาการเมล็ดพันธุ์ข้าวชุมชนตำบลหนองกระปุ อำเภอบ้านลาด
- ๕) ศูนย์ข้าวชุมชนไร่โคก อำเภอบ้านลาด
- ๖) ศูนย์ข้าวชุมชนไร่ชีวิตพอเพียง อำเภอเมืองเพชรบุรี
- ๗) ศูนย์ข้าวชุมชนบางแก้ว อำเภอบ้านแหลม
- ๘) ศูนย์ข้าวชุมชนบ้านหนองศาลา อำเภอชะอำ
- ๙) ศูนย์ข้าวชุมชนตำบลดอนยาง อำเภอชะอำ

■ กิจกรรม เสริมสร้างศักยภาพการผลิตเมล็ดพันธุ์ข้าวคุณภาพดี สนับสนุนเมล็ดพันธุ์ข้าวคุณภาพดี ดำเนินการเก็บตัวอย่างข้าวตรวจสอบคุณภาพเมล็ดพันธุ์ข้าว จำนวน ๙ กลุ่ม ดำเนินการเสร็จเรียบร้อยแล้ว

■ กิจกรรม บริหารจัดการกลุ่มและเสริมสร้างความเข้มแข็งให้แก่ศูนย์ข้าวชุมชน

- จัดประชุมหน่วยงานภาคีร่วมกับประธานศูนย์ข้าวชุมชนระดับจังหวัด ดำเนินการเสร็จเรียบร้อยแล้ว เมื่อวันที่ ๓๑ มกราคม ๒๕๖๖ ณ ห้องประชุมสำนักงานเกษตรและสหกรณ์จังหวัดเพชรบุรี

- ประชุมวางแผนการดำเนินงานของศูนย์ข้าวชุมชนในระดับพื้นที่ (เวทีชุมชน) ดำเนินการเสร็จเรียบร้อยแล้ว

๔. ดำเนินการส่งเสริมและเพิ่มศักยภาพในการผลิตข้าวพันธุ์ กข๔๓ และข้าวเจ้าพื้นนุ่ม กข๗๙ (ศูนย์เมล็ดพันธุ์ข้าวราชบุรี) จัดเวทีด้านการผลิตเมล็ดพันธุ์ และ GAP ด้าน ICS จำนวน ๕ กลุ่ม ๒๒๓ ราย พื้นที่ ๓,๑๘๐.๒๕ ไร่ เพื่อการวางแผนการผลิต และเพิ่มประสิทธิภาพในการผลิตมีการจัดการคุณภาพของผลผลิตให้ได้มาตรฐาน และมีตลาดครบวงจรรองรับที่ชัดเจน ดำเนินการเสร็จเรียบร้อยแล้ว ดังนี้

- ๑) แปลงใหญ่ข้าวตำบลบางครก อำเภอบ้านแหลม
- ๒) แปลงใหญ่ข้าวตำบลบางจาน อำเภอเมืองเพชรบุรี
- ๓) แปลงใหญ่ข้าวตำบลดอนยาง อำเภอเมืองเพชรบุรี
- ๔) แปลงใหญ่ข้าวตำบลไร่มะขาม อำเภอบ้านลาด
- ๕) แปลงใหญ่ข้าวตำบลบางแก้ว อำเภอบ้านแหลม

๕. สร้างการรับรู้เพื่อเตรียมความพร้อมเข้าสู่การรับรองมาตรฐานข้าว GAP และมาตรฐานข้าวอินทรีย์ (สำนักงานเกษตรและสหกรณ์จังหวัดเพชรบุรี) จัดประชุมสร้างการรับรู้เพื่อเตรียมความพร้อมเข้าสู่การรับรองมาตรฐานข้าว GAP และมาตรฐานข้าวอินทรีย์ เมื่อวันที่พฤหัสบดีที่ ๑๕ มิถุนายน พ.ศ. ๒๕๖๖ เวลา ๑๕.๐๐ น. ณ ห้องประชุมสำนักงานเกษตรและสหกรณ์จังหวัดเพชรบุรี อำเภอท่ายาง จังหวัดเพชรบุรี โดยมีหน่วยงานที่เกี่ยวข้องร่วมชี้แจง ดังนี้ กองตรวจสอบและรับรองมาตรฐานข้าวและผลิตภัณฑ์ กรมการข้าว , ศูนย์เมล็ดพันธุ์ข้าวราชบุรี และสำนักงานเกษตรจังหวัดเพชรบุรี และเชิญประธานกลุ่มนาแปลงใหญ่ข้าว และประธานศูนย์ข้าวชุมชน จังหวัดเพชรบุรี เข้าร่วมประชุมเพื่อให้เกษตรกรมีความเข้าใจขั้นตอนวิธีการขอรับรองมาตรฐานข้าว การตรวจต่ออายุการรับรอง เพื่อรองรับการตลาดข้าว GAP และข้าวอินทรีย์ของจังหวัดเพชรบุรี พร้อมทั้งรับฟังปัญหาและอุปสรรคของกลุ่มเกษตรกรนาแปลงใหญ่และศูนย์ข้าวชุมชน จังหวัดเพชรบุรี โดยสรุปผลการประชุม ดังนี้

ปัญหา คือ เกษตรกรสมาชิกกลุ่มนาแปลงใหญ่และศูนย์ข้าวชุมชน จังหวัดเพชรบุรี ส่วนใหญ่ต้องการต่ออายุใบรับรองมาตรฐานข้าว GAP และข้าวอินทรีย์ ทั้งแบบรายเดี่ยวและแบบกลุ่ม เนื่องจากมีเกษตรกรที่ใบรับรอง GAP จะหมดอายุ ต้องการจำหน่ายข้าวให้กับโรงสี และต้องใช้ใบรับรองเป็นเอกสารอ้างอิงยืนยัน

แนวทางการแก้ปัญหา คือ ศูนย์เมล็ดพันธุ์ข้าวราชบุรี บูรณาการกับสำนักงานเกษตรจังหวัดเพชรบุรี/สำนักงานเกษตรอำเภอทุกอำเภอ โดยขอความร่วมมือเกษตรกรตำบล เกษตรอำเภอ ลงพื้นที่สำรวจรายชื่อเกษตรกรที่ต้องการต่ออายุใบรับรองมาตรฐานข้าว GAP และข้าวอินทรีย์ ทั้งแบบรายเดี่ยวและแบบกลุ่ม รับใบสมัคร ใบขอตรวจติดตามของเกษตรกรในเบื้องต้น แล้วส่งต่อให้ศูนย์เมล็ดพันธุ์ข้าวราชบุรี ภายในวันที่ ๑๐ กรกฎาคม ๒๕๖๖ เพื่อจัดส่งให้ กลุ่มตรวจสอบและวิเคราะห์มาตรฐานข้าว กรมการข้าว โดยมีกำหนดแผน การลงพื้นที่เพื่อตรวจสอบฯ ช่วงเดือนกันยายน - ตุลาคม ๒๕๖๖

๖. การรวบรวมข้าวเปลือกในระบบสหกรณ์ปี ๒๕๖๕/๖๖ รอบที่ ๒ (นาปรัง) (สำนักงานสหกรณ์จังหวัดเพชรบุรี) จำนวน ๖ สหกรณ์ เป้าหมาย ๓๘,๑๕๐ ตัน ดำเนินการ ๒๐,๙๐๑ ตัน คิดเป็นร้อยละ ๕๔.๗๙

- | | | |
|---|---------------------|---------------------|
| ๑) สหกรณ์การเกษตรเมืองเพชรบุรี จำกัด | เป้าหมาย ๗,๐๐๐ ตัน | ดำเนินการ ๑,๕๓๖ ตัน |
| ๒) สหกรณ์การเกษตรเขาย้อย จำกัด | เป้าหมาย ๑๓,๐๐๐ ตัน | ดำเนินการ ๙,๕๒๗ ตัน |
| ๓) สหกรณ์การเกษตรบ้านลาด จำกัด | เป้าหมาย ๕,๐๐๐ ตัน | ดำเนินการ ๒,๖๙๐ ตัน |
| ๔) สหกรณ์ผู้ใช้น้ำดอนทราย จำกัด | เป้าหมาย ๘,๐๐๐ ตัน | ดำเนินการ ๕,๔๑๘ ตัน |
| ๕) สหกรณ์ผู้ใช้น้ำหนองปรังสามัคคี จำกัด | เป้าหมาย ๕,๐๐๐ ตัน | ดำเนินการ ๑,๗๓๐ ตัน |
| ๖) สหกรณ์นิคมชะอำ จำกัด | เป้าหมาย ๑๕๐ ตัน | ดำเนินการ - ตัน |

๖. การลดต้นทุนการผลิต

ผลการเบิกจ่ายงบประมาณรวม

งบประมาณทั้งหมด ๑,๗๖๖,๔๒๐.๐๐ บาท เบิกจ่ายแล้ว ๑,๑๐๐,๘๕๖.๐๐ บาท คิดเป็นร้อยละ ๖๒.๓๒

ผลการดำเนินงาน

๑. ใช้ปัจจัยที่เหมาะสม

- ส่งเสริมและพัฒนาการใช้สารอินทรีย์ลดการใช้สารเคมีทางการเกษตร (สถานีพัฒนาที่ดินเพชรบุรี) สนับสนุนการใช้พืชปุ๋ยสดปรับปรุงบำรุงดิน ดังนี้

- ๑) เมล็ดพันธุ์พืชปุ๋ยสด (ปอเทือง) จำนวน ๑๐ ตัน ดำเนินการ ๑๐ ตัน คิดเป็นร้อยละ ๑๐๐
- ๒) การผลิตน้ำหมักชีวภาพ ๑๑,๘๐๐ ขวด ดำเนินการ ๑๐,๕๐๐ ขวด คิดเป็นร้อยละ ๘๘.๙๘
- ๓) การปลูกพืชปุ๋ยสดปรับปรุงบำรุงดิน จำนวนพื้นที่ ๒,๐๐๐ ไร่ ดำเนินการ ๑,๖๐๐ ไร่ คิดเป็นร้อยละ ๘๐.๐๐
- ๔) โกลบตอซังเพื่อเพิ่มอินทรีย์วัตถุและแร่ธาตุในดิน จำนวน ๑๐ ไร่ ดำเนินการ ๑๐ ไร่ คิดเป็นร้อยละ ๑๐๐

๒. การส่งเสริมการเพิ่มมูลค่าสินค้าและการใช้เครื่องจักรกลทางการเกษตรทดแทนแรงงาน

- การใช้เทคโนโลยีการผลิตและการใช้เครื่องจักรกลทางการเกษตร (สำนักงานเกษตรจังหวัดเพชรบุรี) อบรมให้ความรู้ทางเทคนิคเครื่องจักรกลเกษตรที่รองรับการบริการซ่อมแซมดูแล เป้าหมาย ๕๐ ราย เกษตรกรกลุ่มแปลงใหญ่, ศพก., Young Smart Farmer เพื่อพัฒนาความรู้ในด้านเทคนิคการใช้และการบำรุงรักษาเครื่องจักรกลการเกษตร และสร้างช่างเกษตรประจำท้องถิ่นที่มีองค์ความรู้ ทักษะทางเทคนิค สามารถบริหารจัดการการใช้เครื่องจักรกลทางการเกษตรได้อย่างมีประสิทธิภาพ ดำเนินการเสร็จเรียบร้อยแล้ว

๓. การใช้สารชีวภัณฑ์และแมลงศัตรูธรรมชาติทดแทนสารเคมีทางการเกษตร (สำนักงานเกษตรจังหวัดเพชรบุรี)

๑) ถ่ายทอดความรู้เกี่ยวกับการป้องกันและกำจัดศัตรูพืชโดยวิธีผสมผสาน ให้เกษตรกรถ่ายทอดความรู้แก่เจ้าหน้าที่และเกษตรกรโดยวิธีการเรียนรู้แบบมีส่วนร่วม พื้นที่อำเภอเมืองเพชรบุรี อำเภอเขาย้อย และอำเภอบ้านลาด จำนวน ๖๐ ราย ดำเนินการ ๖๐ ราย คิดเป็นร้อยละ ๑๐๐

๒) ส่งเสริมให้เกษตรกรใช้สารชีวภัณฑ์ (เชื้อจุลินทรีย์ และศัตรูธรรมชาติ) รวมถึงวิธีการต่าง ๆ ที่เหมาะสมในการควบคุมศัตรูพืช พื้นที่อำเภอเมืองเพชรบุรี จำนวน ๑๒๐ ไร่ ดำเนินการ ๑๐๐ ไร่ คิดเป็นร้อยละ ๘๓.๓๓

๔. ส่งเสริมการเกษตรแบบแปลงใหญ่

ดำเนินงานตั้งแต่ปีพ.ศ. ๒๕๕๙ - ๒๕๖๖ จำนวน ๕๒ แปลง มีพื้นที่รวม ๔๕,๒๗๕.๐๕ ไร่ เกษตรกร ๒,๕๓๒ ราย ชนิดสินค้า ๑๕ ชนิดสินค้า ได้แก่ ข้าว ๓๒ แปลง, มะนาว ๑ แปลง, กล้วยหอมทอง ๓ แปลง, มะพร้าว ๑ แปลง, สับปะรด ๓ แปลง, อ้อยโรงงาน ๓ แปลง, หล้าเนเปียร์ ๑ แปลง, โคนี้อ ๑ แปลง, โคขุน ๑ แปลง, เกลือทะเล ๑ แปลง, กล้วยน้ำว่า ๑ แปลง, ชมพู่เพชรสายรุ้ง ๑ แปลง, ถั่วลิสง ๑ แปลง, ผัสดอง ๑ แปลง และทุเรียน ๑ แปลง

๑) บริหารจัดการถ่ายทอดความรู้ให้เกษตรกร (สำนักงานเกษตรจังหวัดเพชรบุรี) เป้าหมาย ๔ แปลง ดำเนินการแล้ว ๔ แปลง คิดเป็นร้อยละ ๑๐๐ คือ

- แปลงใหญ่ชมพู่เพชรสายรุ้ง หมู่ ๒,๓,๔,๕,๖,๗,๘,๙,๑๐,๑๑ ตำบลบ้านกุ่ม อำเภอเมืองเพชรบุรี จังหวัดเพชรบุรี
- แปลงใหญ่ถั่วลิสง หมู่ ๑, ๔, ๕, ๖, ๗ ตำบลหนองชุมพล หมู่ ๒ ตำบลสระพัง อำเภอเขาย้อย จังหวัดเพชรบุรี
- แปลงใหญ่ผัสดอง หมู่ ๑๔ ตำบลแก่งกระจาน อำเภอแก่งกระจาน จังหวัดเพชรบุรี
- แปลงใหญ่ทุเรียนป่าเต็ง หมู่ ๑, ๒, ๓, ๕, ๖, ๗, ๙ ตำบลป่าเต็ง อำเภอแก่งกระจาน จังหวัดเพชรบุรี

๒) ส่งเสริมการสร้างมูลค่าเพิ่มสินค้าเกษตร (สำนักงานเกษตรจังหวัดเพชรบุรี) แปลงใหญ่ ปี ๒๕๖๔ - ๒๕๖๕ เป้าหมาย ๓ แปลง ดำเนินการช่วงเดือนกรกฎาคม - สิงหาคม ๒๕๖๖

- แปลงใหญ่ชมพูเพชรสายรุ้ง หมู่ ๒,๓,๔,๕,๖,๗,๘,๙,๑๐,๑๑ ตำบลบ้านกุ่ม อำเภอเมืองเพชรบุรี จังหวัดเพชรบุรี
- แปลงใหญ่ถั่วลิสง หมู่ ๑, ๔, ๕, ๖, ๗ ตำบลหนองชุมพล หมู่ ๒ ตำบลสระพัง อำเภอเขาย้อย จังหวัดเพชรบุรี
- แปลงใหญ่ฝักรังไหม หมู่ ๑๔ ตำบลแก่งกระจาน อำเภอแก่งกระจาน จังหวัดเพชรบุรี

๓) ส่งเสริมการจัดทำแปลงเรียนรู้เพิ่มประสิทธิภาพการผลิต (สำนักงานเกษตรจังหวัดเพชรบุรี) แปลงใหญ่ ปี ๒๕๖๖ เป้าหมาย ๑ แปลง คือ แปลงใหญ่ทุเรียนป่าเต็ง หมู่ ๑, ๒, ๓, ๕, ๖, ๗, ๙ ตำบลป่าเต็ง อำเภอแก่งกระจาน จังหวัดเพชรบุรี ดำเนินการช่วงเดือนมิถุนายน ๒๕๖๖

๔) จัดประชุมเชื่อมโยงการดำเนินงานคณะกรรมการเครือข่าย ศพก. และแปลงใหญ่ (สำนักงานเกษตรจังหวัดเพชรบุรี) เป้าหมาย ๔ ครั้ง ดำเนินการ ๓ ครั้ง คิดเป็นร้อยละ ๗๕.๐๐

๕) จัดเวทีชุมชนให้กับแปลงใหญ่ข้าว (ศูนย์เมล็ดพันธุ์ข้าวราชบุรี) เป้าหมาย ๕ กลุ่ม ส่งเสริมและเพิ่มศักยภาพการผลิตข้าวเจ้าพื้นนุ่มคุณภาพดี จัดประชุมเวทีชุมชนเพื่อวิเคราะห์วางแผนการผลิตและการตลาด ดำเนินการเสร็จเรียบร้อยแล้ว

๖) ฝึกอบรมการแปรรูปผลิตภัณฑ์ปศุสัตว์ เพื่อสร้างมูลค่าเพิ่ม (สำนักงานปศุสัตว์จังหวัดเพชรบุรี) เป้าหมาย ๑ แปลง คือ แปลงใหญ่โคขุน อำเภอเมืองเพชรบุรี จังหวัดเพชรบุรี ดำเนินการเสร็จเรียบร้อยแล้ว

๗) การเพิ่มประสิทธิภาพการผลิตถั่วลิสง (ศูนย์วิจัยและพัฒนาการเกษตรเพชรบุรี) จำนวน ๑ แปลง คือ แปลงใหญ่ถั่วลิสง ตำบลสระพังและตำบลหนองชุมพล อำเภอเขาย้อย จังหวัดเพชรบุรี ดำเนินการเสร็จเรียบร้อยแล้ว

- อบรมการเพิ่มประสิทธิภาพการผลิตถั่วลิสง เป้าหมาย ๓๐ ราย
- แปลงต้นแบบถั่วลิสง ตำบลหนองชุมพล อำเภอเขาย้อย จำนวน ๔ ราย พื้นที่ ๑๒ ไร่ คือ นางสาว เรณู กลิ่นอุบล , นายสุเทพ ป้องสิน , นายเจริญ ประสาททอง และนายสุนทร เกลือกุล

๘) จัดประชุมการบริหารจัดการร่วมกันตลอดห่วงโซ่อุปทาน (สำนักงานสหกรณ์จังหวัดเพชรบุรี) เป้าหมาย ๔ สหกรณ์ คือ สหกรณ์การเกษตรบ้านลาด จำกัด , สหกรณ์การเกษตรท่ายาง จำกัด , สหกรณ์เกลือทะเลไทยเพชรบุรี จำกัด และสหกรณ์นิคมชะอำ จำกัด ดำเนินการเสร็จเรียบร้อยแล้ว

๙) ร่วมประชุมเชิงปฏิบัติการ/เวทีชุมชน (สำนักงานสหกรณ์จังหวัดเพชรบุรี) เพื่อจัดทำแผน การตลาด/ธุรกิจ หรือ บูรณาการร่วมกับหน่วยงานอื่นในการให้ความรู้ด้านการตลาด การรวมกลุ่ม เชื่อมโยงเครือข่าย เชื่อมโยงตลาด แปลงใหญ่ปี ๒๕๖๔ ณ แปลงใหญ่ชมพูเพชรสายรุ้งหมู่ ๒,๓,๔,๕,๖,๗,๘,๙,๑๐,๑๑ ตำบลบ้านกุ่ม อำเภอเมืองเพชรบุรี จังหวัดเพชรบุรี ดำเนินการเสร็จเรียบร้อยแล้ว

๑๐) อบรมการจัดทำบัญชีแก่ครัวบัญชี (สำนักงานตรวจบัญชีสหกรณ์เพชรบุรี) เป้าหมาย ๑๕ ราย ดำเนินการ ๑๕ ราย คิดเป็นร้อยละ ๑๐๐

๑๑) อบรมการจัดทำบัญชีต้นทุนประกอบอาชีพแก่เกษตรกร (สำนักงานตรวจบัญชีสหกรณ์เพชรบุรี)

- เกษตรกรรายใหม่ (กลุ่มที่ ๑) เป้าหมาย ๔๕๐ ราย ดำเนินการ ๔๕๐ ราย คิดเป็นร้อยละ ๑๐๐
- เกษตรกรที่จัดทำบัญชีได้ (กลุ่มที่ ๒) เป้าหมาย ๗๙ ราย ดำเนินการ ๗๙ ราย คิดเป็นร้อยละ ๑๐๐

๑๒) กำกับ แนะนำ และติดตามจัดทำบัญชีต้นทุนประกอบอาชีพแก่เกษตรกร (สำนักงานตรวจบัญชีสหกรณ์เพชรบุรี) ดำเนินการช่วงเดือนกรกฎาคม - สิงหาคม ๒๕๖๖

- เกษตรกรรายใหม่ (กลุ่มที่ ๑) เป้าหมาย ๓๑๕ ราย
- เกษตรกรที่จัดทำบัญชีได้ (กลุ่มที่ ๒) เป้าหมาย ๕๖ ราย

๑๓) ถอดบทเรียนต้นทุนอาชีพเกษตรกรตัวอย่าง (สำนักงานตรวจบัญชีสหกรณ์เพชรบุรี) เป้าหมาย ๓ ราย ดำเนินการช่วงเดือนกรกฎาคม - สิงหาคม ๒๕๖๖

๑๔) ติดตามประเมินผลโครงการยกระดับแปลงใหญ่ด้วยเกษตรสมัยใหม่และเชื่อมโยงตลาด (สำนักงานเศรษฐกิจการเกษตรเขตที่ ๑๐ จังหวัดราชบุรี) เป้าหมาย ๗๘ ราย จำนวน ๑๑ แปลง โดยสอบถามเจ้าหน้าที่สำนักงานเกษตรจังหวัด เจ้าหน้าที่ของสินค้าแปลงใหญ่ ประธานกลุ่ม/คณะกรรมการกลุ่ม และเกษตรกรเข้าร่วมโครงการ รวม ๗๘ ราย ในจำนวน ๑๑ แปลงตัวอย่าง พืช ๓ ชนิด ประกอบด้วย ข้าว อ้อยโรงงาน และกล้วยหอมทอง

๗. การบริหารจัดการประมงอย่างยั่งยืน

ผลการเบิกจ่ายงบประมาณรวม

งบประมาณทั้งหมด ๖๕๐,๐๐๐.๐๐ บาท เบิกจ่ายแล้ว ๕๕๒,๖๘๐.๐๐ บาท คิดเป็นร้อยละ ๘๕.๐๕

ผลการดำเนินงาน

■ การแก้ไขปัญหาการทำประมงผิดกฎหมาย (สำนักงานประมงจังหวัดเพชรบุรีกับด่านตรวจประมงเพชรบุรี)

๑. การบูรณาการตรวจสอบเรือประมงที่เทียบเรือ (กลุ่มปกติ กลุ่มเฝ้าระวัง กลุ่มเสี่ยง) เป้าหมาย ๒,๒๐๐ ครั้ง ดำเนินการ ๑,๒๒๐ ครั้ง คิดเป็นร้อยละ ๕๕.๔๕

๒. การบูรณาการตรวจสอบเรือประมงระหว่างทำการประมง เป้าหมาย ๖ ครั้ง ดำเนินการ ๔ ครั้ง คิดเป็นร้อยละ ๖๖.๖๗

■ การช่วยเหลือเยียวยาและบรรเทาผลกระทบจากการแก้ไขปัญหาการทำประมงผิดกฎหมาย

๑. โครงการนำเรือประมงออกนอกระบบเพื่อการจัดการทรัพยากรประมงทะเลที่ยั่งยืน ระยะที่ ๒ จำนวน ๑๒๐ ลำ อยู่ระหว่างดำเนินการตรวจสอบเรือประมงที่มีความประสงค์จะเข้าร่วมโครงการฯ เรือประมงออกนอกระบบ ระยะที่ ๒ จำนวน ๖๖ ลำ

๒. โครงการเสริมสร้างการมีส่วนร่วมการฟื้นฟูทรัพยากรสัตว์น้ำโดยองค์กรชุมชนท้องถิ่น สนับสนุนงบประมาณ (เงินอุดหนุน) ให้กับองค์กรชุมชนประมงท้องถิ่นภายใต้โครงการพัฒนาอาชีพและส่งเสริมความเข้มแข็งของชุมชนประมง (กิจกรรมพัฒนาอาชีพชุมชนประมง) จำนวน ๓ ชุมชน ชุมชนละ ๑๐๐,๐๐๐ บาท ดำเนินการเสร็จเรียบร้อยแล้ว ดังนี้

- กลุ่มประมงพัฒนาสาหร่ายทะเลเพชรบุรี หมู่ที่ ๑ ตำบลแหลมผักเบี้ย อำเภอบ้านแหลม จังหวัดเพชรบุรี
- กลุ่มอนุรักษ์ทรัพยากรธรรมชาติทางทะเล หมู่ที่ ๑๐ ตำบลบางขุนไทร อำเภอบ้านแหลม จังหวัดเพชรบุรี
- กลุ่มเกษตรกรผู้เพาะเลี้ยงกุ้ง หมู่ที่ ๗ ตำบลนาพันสาม อำเภอมืองเพชรบุรี จังหวัดเพชรบุรี

๓. โครงการสินเชื่อเพื่อเสริมสภาพคล่องผู้ประกอบการประมงระยะที่ ๒ ดำเนินการรับสมัครผู้ประกอบการประมงเข้าร่วมโครงการฯ จำนวน ๗๐ ราย เรือประมง จำนวน ๗๒ ลำ วงเงินกู้ ๓๒,๔๑๔,๕๓๗.๐๐ บาท

๘. การแก้ปัญหาเฉพาะหน้าให้เกษตรกร

ผลการเบิกจ่ายงบประมาณรวม

งบประมาณทั้งหมด ๔๗๙,๖๘๐.๐๐ บาท เบิกจ่ายแล้ว ๓๗๘,๖๘๙.๐๐ บาท คิดเป็นร้อยละ ๗๘.๙๕

ผลการดำเนินงาน

๑. การควบคุมและป้องกันโรคค้ำพิว (สำนักงานเกษตรจังหวัดเพชรบุรี)

▲ ข้อมูลจากระบบรายงานสถานการณ์ระบาดศัตรูพืชของพืชเศรษฐกิจหลัก จำนวน ๙ ชนิด ได้แก่ ข้าว มันสำปะหลัง มะพร้าว ทุเรียน สับปะรด อ้อย ข้าวโพด ลำไย และยางพารา พบการระบาดของศัตรูมะพร้าว จำนวน ๔ ชนิด ได้แก่

- ตัวงมมะพร้าว มีพื้นที่การระบาด ๕๓.๕ ไร่ (อ.ชะอำ ๔.๕ ไร่ และ อ.เขาย้อย ๔๙ ไร่)
- ตัววงงมมะพร้าว มีพื้นที่การระบาด ๓ ไร่ (อ.ชะอำ ๓ ไร่)
- แมลงดำหนามมะพร้าว มีพื้นที่การระบาด ๓๒๑ ไร่ (อ.ชะอำ ๓ ไร่, เขาย้อย ๒๑๓ ไร่, ท่าทาง ๕ ไร่

และบ้านแหลม ๑๐๐ ไร่)

- หนองหัวด้ามะพร้าว มีพื้นที่การระบาด ๒๔๘ ไร่ (อ.ชะอำ ๗ ไร่, เขาย้อย ๗๐ ไร่, ท่ายาง ๒๑ ไร่ และบ้านแหลม ๑๕๐ ไร่)

แนวทางการควบคุม ป้องกัน และกำจัด ดังนี้

๑) **ด้วงแรดมะพร้าว**

- กำจัดแหล่งขยายพันธุ์ เช่น กองปุ๋ยหมัก ปุ๋ยคอก กองขยะ ส่วนของลำต้นและตอมะพร้าวออกไปจากบริเวณสวน

- ใช้ชีววิธี โดยใช้เชื้อราเมตาไรเซียม โรยบริเวณแหล่งขยายพันธุ์

- ใช้กับดักฟีโรโมนสำหรับด้วงแรดล่อตัวเต็มวัยแล้วนำไปทำลาย

- ใช้สารเคมี ได้แก่ ใช้ลูกเหม็นใส่บริเวณคอมะพร้าว หรือใช้สารฆ่าแมลงไดอะซินอน ๖๐% อีซี หรือ คาร์โบซิลแฟน ๒๐% อีซี ชนิดใดชนิดหนึ่ง ราวที่บริเวณแผลรูเจาะ หรือบริเวณบาดแผลที่เป็นเนื้อเยื่ออ่อน

๒) **ด้วงงวงมะพร้าว**

- รักษาความสะอาดอย่าให้ด้วงงวงมะพร้าวระบาดในสวนเพราะจะทำให้เกิดรอยแผลส่งผลให้ด้วงงวงมะพร้าวเข้าทำลายได้ง่าย

- ไม่ควรปลูกมะพร้าวแบบโคนลอยและอย่าให้เกิดแผล เพราะเป็นช่องทางให้ด้วงงวงเข้ามาวางไข่

- ใช้สารเคมีไดอะซินอน ๖๐% อีซี ราวที่บริเวณแผลหรือรูเจาะ ถ้าพบตัวเต็มวัย ที่คอมะพร้าว ควร ราวสารบริเวณบาดแผลที่เป็นเนื้อเยื่ออ่อนพร้อมอุดรูด้วยดินน้ำมันหรือดินเหนียว

- ใช้กับดักฟีโรโมนสำหรับด้วงงวง ล่อตัวเต็มวัยเพื่อนำไปทำลาย

๓) **แมลงดำหนามมะพร้าว**

- ตัดใบยอดที่ถูกแมลงดำหนามกัดกินไปเผาทำลาย

- ไม่ใช้ต้นกล้า จากแหล่งที่มีการระบาดของแมลงดำหนาม

- ใช้ชีววิธี ได้แก่ ปล่อยแมลงหางหนีบ ที่บริเวณยอดมะพร้าว ให้กินไข่ หนองและดักแด้ของแมลงดำหนามมะพร้าว ปล่อยแตนเบียนหนองแมลงดำหนามมะพร้าว เพื่อช่วยทำลายหนองแมลงดำหนามมะพร้าว และใช้เชื้อราเมตาไรเซียมผสมสารจับใบ ฉีดพ่นบนยอดมะพร้าวเพื่อกำจัดตัวอ่อนและตัวเต็มวัย

- ใช้สารเคมี โดยในมะพร้าวที่มีความสูงมากกว่า ๑๒ เมตร ฉีดสารเข้าลำต้น ด้วยสารอิมามิกติน เบนโซเอต ๑.๙๒% EC อัตราต้นละ ๕๐ ซีซี สำหรับมะพร้าวที่มีความสูงน้อยกว่า ๑๒ เมตร ใช้สารอิมิดาโคลพริด ๗๐% WG หรือไทอะมีโทกแซม ๒๕% WG หรือไดโนทีฟูแรน ๑๐% WP โดยเลือกสารชนิดใดชนิดหนึ่ง ละลายน้ำ ๑ ลิตร ราวบนยอดและรอบคอมะพร้าว หรือใช้สารคาร์แทปไฮโดรคลอไรด์ ๔% GR ผสมทราย อัตรา ๑ : ๕ โรยบริเวณยอดมะพร้าว สามารถป้องกันกำจัดแมลงดำหนามมะพร้าว ได้นานประมาณ ๓ เดือน

๔) **หนองหัวด้ามะพร้าว**

- ตัดทางใบล่างที่ถูกหนองหัวด้ามะพร้าวทำลายไปเผาทำลาย

- ใช้ชีววิธี ได้แก่ ฉีดพ่นเชื้อบีที ให้ทั่วทรงพุ่ม ปล่อยแตนเบียนบราคอน ปล่อยแตนเบียนไซตรีโคแกรมมา

- ใช้สารเคมี โดยในมะพร้าวที่มีความสูงมากกว่า ๑๒ เมตร ใช้สารอิมามิกติน เบนโซเอต ๑.๙๒% EC อัตราต้นละ ๓๐ ซีซี ฉีดเข้าลำต้น สำหรับมะพร้าวที่มีความสูงน้อยกว่า ๑๒ เมตร ให้ฉีดพ่นทางใบด้วยสารชนิดใดชนิดหนึ่ง ได้แก่ ฟลูเบนไดอะไมด์ ๒๐% WG หรือคลอแรนทรานิลิโพล ๕.๑๗% SC หรือ สปีโนแซต ๑๒% SC หรือลูเฟนนูรอน ๕% EC

▲ **แนวทางการควบคุมป้องกันการระบาดของศัตรูพืช** ดำเนินการ ดังนี้

๑) จัดทำข่าวประชาสัมพันธ์และแจ้งเตือนการระบาดของศัตรูพืช ประชาสัมพันธ์ทางเพจ facebook. “กลุ่มอารักขาพืช สำนักงานเกษตรจังหวัดเพชรบุรี” ปิดประกาศ ณ สำนักงานเกษตรอำเภอ ศพก. ศจข. ศคปช. กลุ่มไลน์ต่างๆ ออกม. และ สวท.เพชรบุรี

๒) สำนักงานเกษตรอำเภอบ้านทึกข้อมูลสถานการณ์การระบาดของศัตรูพืชในระบบรายงานของกรมส่งเสริมการเกษตรทุกสัปดาห์

๓) ลงพื้นที่ติดตาม เยี่ยมเยียน สสำรวจแปลง และให้คำแนะนำการจัดการศัตรูพืชแก่เกษตรกรอย่างสม่ำเสมอในรูปแบบของคลินิกพืช

๔) ศูนย์จัดการศัตรูพืชชุมชนผลิตขยายศัตรูธรรมชาติและเชื้อจุลินทรีย์เพื่อนำไปใช้ในแปลงอย่างต่อเนื่อง

๕) ประสานศูนย์ส่งเสริมเทคโนโลยีการเกษตรด้านอารักขาพืชจังหวัดสุพรรณบุรี ขอสนับสนุนแตนเบียน และสารชีวภัณฑ์เชื้อราเมตาไรเซียม ให้เกษตรกรนำไปใช้ป้องกันกำจัด

๒. การควบคุมและป้องกันโรคด้านปศุสัตว์ (สำนักงานปศุสัตว์จังหวัดเพชรบุรี)

๑) โรคไข้หวัดนก ในจังหวัดเพชรบุรีไม่พบแต่มีการป้องกันโรคอย่างเข้มงวด โดยเน้นในพื้นที่ติดแนวชายแดน และพื้นที่ใกล้หนองพยุพ พื้นที่ชุ่มน้ำย่อยในอ่าวไทยตอนใน จังหวัดเพชรบุรี (บ้านปากทะเลและแหลมผักเบี้ย) หรือนครธรรมชาติ และให้เจ้าของสัตว์ สังกัดอาการสัตว์ปีกป่วย แจ้งต่อพนักงานเจ้าหน้าที่ สารวัตร หรือสัตวแพทย์ นายสัตวแพทย์ของกรมปศุสัตว์ ภายใน ๑๒ ชั่วโมง นับแต่เวลาที่ทราบว่ามีสัตว์ป่วยหรือตาย เมื่อมีกรณี ดังต่อไปนี้ ๑) มีสัตว์ป่วยหรือตายโดยรู้ว่าเป็นโรคระบาด ๒) มีสัตว์ป่วยหรือตายโดยไม่รู้สาเหตุ ๓) ในหมู่บ้านเดียวกัน หรือบริเวณใกล้เคียงกัน มีสัตว์ป่วยหรือตายมีอาการคล้ายคลึงกันในระยะเวลาห่างกัน ไม่เกิน ๗ วัน

๒) โรคพิษสุนัขบ้า ในจังหวัดเพชรบุรีไม่พบ

๓) โรคอหิวาต์แอฟริกาในสุกร ในจังหวัดเพชรบุรีไม่พบ

๔) โรคปากและเท้าเปื่อย ในจังหวัดเพชรบุรีไม่พบ

๕) โรคลัมปี สกิน จังหวัดเพชรบุรี ได้รับการจัดสรรวัคซีนป้องกันโรคลัมปี สกิน ทั้งหมด ๑๐๐,๕๐๐ โด๊ส ดำเนินการเสร็จเรียบร้อยแล้ว

๓. การควบคุมและป้องกันโรคด้านประมง (สำนักงานประมงจังหวัดเพชรบุรี/ศูนย์วิจัยและพัฒนาการเพาะเลี้ยงสัตว์น้ำชายฝั่งเพชรบุรี)

๑) ฝักระวัง ป้องกัน ควบคุมโรค และเชื้อดื้อยาในสัตว์น้ำและผลิตภัณฑ์ เป้าหมาย ๘๒๘ ตัวอย่าง ดำเนินการ ๗๕๓ ตัวอย่าง คิดเป็นร้อยละ ๙๐.๙๔

๒) สถานการณ์โรคกุ้งทะเล ในจังหวัดเพชรบุรีไม่พบ หากฟาร์ม/พื้นที่ใดพบกึ่งอาการป่วย โทรมแจ้ง ได้ที่ ๐๓๒-๔๗๓๘๔๔ หรือรายงานการเกิดโรคสัตว์น้ำผ่านระบบออนไลน์ (แบบกพส สร. ๑)



๔. การแก้ไขปัญหาหนี้สินของเกษตรกร (สำนักงานเกษตรและสหกรณ์จังหวัดเพชรบุรี)

๑) ช่วงเดือนตุลาคม ๒๕๖๕ – มิถุนายน ๒๕๖๖ มีผู้มาขอรับบริการ จำนวน ๓๗ ราย ตรวจสอบแล้วเข้าหลักเกณฑ์สามารถรับเรื่องส่งต่อ ช.ก.ส.ได้ จำนวน ๑ ราย

๒) จังหวัดเพชรบุรี มีลูกหนี้กองทุนหมุนเวียนเพื่อการกู้ยืมแก่เกษตรกรและผู้ยากจน ลูกหนี้ทั้งหมด ๒๑๐ ราย คงเหลือลูกหนี้ จำนวน ๙๒ ราย เป็นเงิน ๕๖,๔๘๕,๗๕๓.๙๐ บาท เป็นหนี้ปกติ จำนวน ๒๒ ราย เป็นหนี้ค้างชำระหนี้ จำนวน ๗๐ ราย

๙. ข้อมูลสารสนเทศด้านการเกษตร

ผลการเบิกจ่ายงบประมาณรวม

งบประมาณทั้งหมด ๘๓๘,๑๕๐.๐๐ บาท เบิกจ่ายแล้ว ๘๖๓,๑๔๐.๐๐ บาท คิดเป็นร้อยละ ๙๗.๖๑

ผลการดำเนินงาน

๑. โครงการปรับปรุงทะเบียนเกษตรกร

๑) การปรับปรุงข้อมูลทะเบียนเกษตรกรด้านพืช (สำนักงานเกษตรจังหวัดเพชรบุรี) เกษตรกรได้รับการสำรวจ/ปรับปรุงและขึ้นทะเบียนเกษตรกร เป้าหมาย ๓๐,๐๐๐ ครัวเรือน ดำเนินการ ๑๗,๐๑๙ ครัวเรือน คิดเป็นร้อยละ ๕๖.๗๓

๒) การปรับปรุงข้อมูลทะเบียนเกษตรกรผู้เลี้ยงสัตว์น้ำ (สำนักงานประมงจังหวัดเพชรบุรี) เกษตรกรผู้เลี้ยงสัตว์ที่ได้รับการสำรวจ/ปรับปรุงและขึ้นทะเบียนเกษตรกร เป้าหมาย ๑,๕๗๕ ฟาร์ม ดำเนินการ ๑,๙๖๕ ฟาร์ม ดำเนินการได้เกินเป้าหมายคิดเป็นร้อยละ ๒๔.๗๖

๓) การปรับปรุงข้อมูลทะเบียนเกษตรกรผู้เลี้ยงสัตว์ (สำนักงานปศุสัตว์จังหวัดเพชรบุรี) เกษตรกร ผู้เลี้ยงสัตว์ที่ได้รับการสำรวจ/ปรับปรุงและขึ้นทะเบียนเกษตรกร เป้าหมาย ๑๕,๒๐๐ ราย ดำเนินการ ๒๐,๘๙๘ ราย ดำเนินการได้เกินเป้าหมายร้อยละ ๓๗.๔๗

๒. ตรวจสอบศักยภาพ พื้นที่โดยใช้ Agri-Map เพื่อจัดทำ Zoning

๑) จัดทำระบบอนุรักษ์ดินและน้ำ ปรับเปลี่ยนกิจกรรมการผลิตในพื้นที่ไม่เหมาะสมตาม Agri Map และปรับปรุงและเพิ่มศักยภาพการผลิตในพื้นที่ดินที่มีปัญหา (สถานีพัฒนาที่ดินเพชรบุรี) เป้าหมาย ๔๐๕ ไร่ กิจกรรมปรับเปลี่ยนเป็นแบบระบบยกร่องสวน (ปรับรูปแปลงนาลักษณะที่ ๑,๒,๓ ทางลำเลียงในไร่นา) ดำเนินการเสร็จเรียบร้อยแล้ว ดังนี้

- ตำบลไรโคก อำเภอบ้านลาด จังหวัดเพชรบุรี
- ตำบลเขากระปุก อำเภอยาง่าง จังหวัดเพชรบุรี
- ตำบลบางเก่า ตำบลไร่ใหม่พัฒนา ตำบลดอนขุนห้วย อำเภอลำทับ จังหวัดเพชรบุรี
- ตำบลพุทธสวรรค์ ตำบลวังจันทร์ ตำบลสองพี่น้อง อำเภอกำแพงกระเจาน จังหวัดเพชรบุรี

๒) อบรมการจัดทำบัญชีต้นทุนประกอบอาชีพแก่เกษตรกร (สำนักงานตรวจบัญชีสหกรณ์เพชรบุรี) เป้าหมาย ๑๓ ราย ดำเนินการ ๑๓ ราย คิดเป็นร้อยละ ๑๐๐

๓) กำกับ แนะนำ และติดตามจัดทำบัญชีต้นทุนประกอบอาชีพแก่เกษตรกร (สำนักงานตรวจบัญชีสหกรณ์เพชรบุรี) เป้าหมาย ๙ ราย ดำเนินการช่วงเดือนมิถุนายน – กรกฎาคม ๒๕๖๖

๔) ถอดบทเรียนต้นทุนอาชีพเกษตรกรตัวอย่าง (สำนักงานตรวจบัญชีสหกรณ์เพชรบุรี) เป้าหมาย ๑ ราย ดำเนินการช่วงเดือนสิงหาคม ๒๕๖๖

๑๐. พัฒนาศูนย์เรียนรู้การเพิ่มประสิทธิภาพการผลิตสินค้าเกษตร (ศพก.)

ผลการเบิกจ่ายงบประมาณรวม

งบประมาณทั้งหมด ๑,๓๒๙,๒๔๐.๐๐ บาท เบิกจ่ายแล้ว ๙๕๓,๗๗๐.๐๐ บาท คิดเป็นร้อยละ ๗๑.๒๕

ผลการดำเนินงาน

๑. พัฒนาเกษตรกรอบรมให้ความรู้กับเกษตรกรผู้นำและประธานศูนย์เครือข่าย ศพก. (สำนักงานเกษตรจังหวัดเพชรบุรี) เป้าหมาย ๓๒๐ ราย ดำเนินการ ๓๐๐ ราย คิดเป็นร้อยละ ๙๓.๗๕

๒. จัดงานวันถ่ายทอดเทคโนโลยีเพื่อเริ่มต้นฤดูกาลผลิตใหม่ (Field day) (สำนักงานเกษตรจังหวัดเพชรบุรี) เป้าหมาย ๑ ครั้ง ในพื้นที่ตำบลหนองจอก อำเภอยาง่าง จังหวัดเพชรบุรี ดำเนินการเสร็จเรียบร้อยแล้ว

๓. ประชุมคณะกรรมการเครือข่าย ศพก.ระดับจังหวัด/อำเภอ (สำนักงานเกษตรจังหวัดเพชรบุรี) เป้าหมาย ๙๖ ราย ดำเนินการ ๗๖ ราย คิดเป็นร้อยละ ๗๙.๑๗

๔. พัฒนาศักยภาพการดำเนินงานและการให้บริการของศูนย์จัดการศัตรูพืชชุมชน (ศจช.) (สำนักงานเกษตรจังหวัดเพชรบุรี) อบรมให้ความรู้กับเกษตรกร เพื่อพัฒนาและยกระดับคุณภาพ ศจช. และสนับสนุนวัสดุผลิตปัจจัยควบคุมศัตรูพืช เป้าหมาย ๘ ศูนย์ ดำเนินการแล้ว ๘ ศูนย์ คิดเป็นร้อยละ ๑๐๐

๕. พัฒนาศูนย์เครือข่ายศูนย์จัดการดินปุ๋ยชุมชน (ศดปช.) (สำนักงานเกษตรจังหวัดเพชรบุรี) เป้าหมาย ๕ ศูนย์ คือ อำเภอเขาย้อย ท่ายาง หนองหญ้าปล้อง บ้านแหลม และแก่งกระจาน ดำเนินการช่วงเดือนกรกฎาคม - สิงหาคม ๒๕๖๖

๖. ถ่ายทอดเทคโนโลยีด้านการจัดการดินและปุ๋ยเพื่อลดต้นทุนการผลิต (สำนักงานเกษตรจังหวัดเพชรบุรี) เป้าหมาย ๘ ศูนย์ ดำเนินการแล้ว ๘ ศูนย์ คิดเป็นร้อยละ ๑๐๐

๗. พัฒนาแหล่งเรียนรู้ การให้บริการของ ศพก. ข้อมูล ข่าวสาร/การให้บริการด้านการเกษตร ทั้งศูนย์หลักและศูนย์เครือข่ายอื่นๆ (สำนักงานเกษตรจังหวัดเพชรบุรี) เป้าหมาย ๒๔ ศูนย์ ดำเนินการช่วงเดือนสิงหาคม ๒๕๖๖

๘. พัฒนาแปลงเรียนรู้ ด้านการประมงใน ศพก.หลัก (สำนักงานประมงจังหวัดเพชรบุรี) เป้าหมาย ๘ ศูนย์ ดำเนินการแล้ว ๘ ศูนย์ คิดเป็นร้อยละ ๑๐๐

๙. พัฒนาและยกระดับ ศพก.เครือข่ายด้านการประมง (รายเดิม) ให้เป็นต้นแบบในจังหวัด (สำนักงานประมงจังหวัดเพชรบุรี) เป้าหมาย ๔ ราย ดำเนินการแล้ว ๔ ราย คิดเป็นร้อยละ ๑๐๐

๑๐. ผูกอบรมเพิ่มประสิทธิภาพเกษตรกรเครือข่าย ศพก. ด้านปศุสัตว์ และถ่ายทอดความรู้ให้เกษตรกรผู้เลี้ยงสัตว์ (สำนักงานปศุสัตว์จังหวัดเพชรบุรี) เป้าหมาย ๘๐ ราย ดำเนินการแล้ว ๘๐ ราย คิดเป็นร้อยละ ๑๐๐

๑๑. พัฒนา/ปรับปรุงฐานเรียนรู้การพัฒนาที่ดิน (สถานีพัฒนาที่ดินเพชรบุรี) เป้าหมาย ๘ ศูนย์ ดำเนินการแล้ว ๔ ศูนย์ คิดเป็นร้อยละ ๕๐.๐๐

๑๒. ดำเนินการภายในศูนย์ ศพก. (ศูนย์วิจัยและพัฒนาการเกษตรเพชรบุรี) ดังนี้

- อบรมเกษตรกรเรื่อง ทูเรียน เป้าหมาย ๙๐ ราย ณ ศพก.อำเภอหนองหญ้าปล้อง, ศพก.อำเภอยาย่าง และศพก.อำเภอแก่งกระจาน ดำเนินการเสร็จเรียบร้อยแล้ว

- อบรมสารวัตรเกษตร เป้าหมาย ๓๐ ราย ณ ศพก.อำเภอหนองหญ้าปล้อง ดำเนินการเสร็จเรียบร้อยแล้ว

- จัดทำแปลงต้นแบบทูเรียน เป้าหมาย ๓ แห่ง ดำเนินการเสร็จเรียบร้อยแล้ว ๓ แห่ง คือ นายธัชนิกร ยิ้มพ่วง อำเภอแก่งกระจาน , นายรวม ช่วงโชติ อำเภอยาย่าง และนางละม้าย ศักดิ์ณรงค์ชัย อำเภอหนองหญ้าปล้อง

๑๓. การพัฒนาปรับปรุงฐาน/แหล่งเรียนรู้ ด้านการทำบัญชี (สำนักงานตรวจบัญชีสหกรณ์เพชรบุรี) จัดให้มีครูประจำศูนย์ เพื่อให้บริการในศูนย์หลักและศูนย์เครือข่าย เป้าหมาย ๘ ศูนย์ ดำเนินการแล้ว ๘ ศูนย์ คิดเป็นร้อยละ ๑๐๐

๑๑. ศูนย์เทคโนโลยีเกษตรและนวัตกรรม (Agri-technology and innovation center : AIC)

ผลการดำเนินงาน

จังหวัดเพชรบุรี มีศูนย์เทคโนโลยีเกษตรและนวัตกรรม AIC จังหวัดเพชรบุรี ตั้งอยู่ภายในคณะเทคโนโลยีการเกษตร มหาวิทยาลัยราชภัฏเพชรบุรี และได้เปิดศูนย์เทคโนโลยีเกษตรและนวัตกรรม AIC จังหวัดเพชรบุรี เมื่อวันที่ ๑๐ สิงหาคม ๒๕๖๓ ณ ห้องประชุมเอกศักดิ์บุตรลับ อาคารสุเมธตันติเวชกุล มหาวิทยาลัยราชภัฏเพชรบุรี โดยมีนายจรินทร์ ลักษณะวิศิษฎ์ รองนายกรัฐมนตรีและรัฐมนตรีว่าการกระทรวงพาณิชย์ เป็นประธาน และมีศูนย์ความเป็นเลิศ AIC จังหวัด จำนวน ๒ ศูนย์ คือ

- ศูนย์ความเป็นเลิศ AIC เกลือทะเล จังหวัดเพชรบุรี
- ศูนย์ความเป็นเลิศ AIC เกษตรอินทรีย์ จังหวัดเพชรบุรี

๑. ดำเนินการรวบรวมข้อมูลเทคโนโลยีเกษตรและนวัตกรรมของจังหวัดเพชรบุรี Innovation Catalog AIC จำนวน ๓๐ เรื่อง ดังนี้

- ๑) เครื่องจักรกลเกษตร
- ๒) เครื่องบด สับสมุนไพร

- ๓) IoT ดิน น้ำ อุณหภูมิ แร่ธาตุต่างๆ
- ๔) IoT การเพาะเห็ด ควบคุมอุณหภูมิ น้ำ
- ๕) โซลาร์เซลล์บริหารจัดการน้ำ
- ๖) ไซอินทรีย์
- ๗) สารกำจัดแมลงอินทรีย์
- ๘) แปรรูป (สับปะรด มะม่วง มะพร้าว ทูเรียน ขนุน แตงโม ว่านหางจระเข้ ข้าว)
- ๙) การพัฒนาผลิตภัณฑ์เครื่องสำอางและสปาจากสารสกัดสมุนไพร
- ๑๐) การผลิตเชื้อเพลิงชีวมวลจากวัสดุเหลือใช้
- ๑๑) การปรับปรุงกระบวนการผลิตและพัฒนาผลิตภัณฑ์จากของเหลือ จากการผลิตมะพร้าวอบแห้ง
- ๑๒) การพัฒนาเอนไซม์สับปะรดเพื่อใช้ในการเลี้ยงสัตว์น้ำสัตว์บก
- ๑๓) ไซรีปตาลิโตนด
- ๑๔) การเพิ่มประสิทธิภาพการผลิตผลิตผลทางการเกษตร เกษตรอินทรีย์
- ๑๕) การพัฒนาปัจจัยการผลิตเกลือทะเลเพื่อเพิ่มคุณภาพและลดต้นทุนการผลิต
- ๑๖) การพัฒนาแอปพลิเคชันสำหรับวางแผนการผลิตและการตลาดเพื่อพัฒนาเกษตรกรทำนาเกลือ
- ๑๗) พัฒนาระบบ IoT For Smart Farm เพื่อส่งเสริมสมรรถนะครู ในการจัดกิจกรรมการเรียนรู้

สอนสะเต็มศึกษา (STEM Education)

- ๑๘) ปุ๋ยขี้แดดและปุ๋ยชีวภาพสำหรับการปลูกพืชเลี้ยงสัตว์ระบบเกษตรอินทรีย์
- ๑๙) ศูนย์ความเป็นเลิศด้านเกษตรอัจฉริยะ เกษตรอินทรีย์ (ศูนย์เรียนรู้การเกษตรตามหลักปรัชญาเศรษฐกิจพอเพียง, การเป็นต้นแบบการบริหารจัดการทรัพยากรให้เกิดประโยชน์สูงสุด, ถ่ายทอดความรู้การให้น้ำระบบอัตโนมัติด้วยพลังงานแสงอาทิตย์, ระบบเกษตรผสมผสาน)
- ๒๐) ศูนย์ความเป็นเลิศด้านเกลือทะเล (ผลิตภัณฑ์แปรรูปจากเกลือทะเล, สิ่งประดิษฐ์และเครื่องจักรกลที่ใช้ในนาเกลือ รถบดเกลือ รถขนเกลือ, เทคโนโลยี และแอปพลิเคชันในการบริหารจัดการสินค้า)
- ๒๑) พัฒนาแพลตฟอร์มการวิเคราะห์เส้นทางกรู๊ปโคก – บริโภคสินค้าเกลือทะเลด้วยเทคนิคคิววลไลเซนซ์
- ๒๒) พัฒนาแพลตฟอร์มเชิงบูรณาการการผลิตเกลือทะเลเพื่อการพัฒนาหมู่บ้านดอกเกลือสู่สากล
- ๒๓) การพัฒนาระบบบูรณาการ G-Agro, GISAgro และ Platform ของ GISTDA เพื่อการแก้ไขปัญหาเกลือทั้งระบบ
- ๒๔) การเพิ่มขีดความสามารถชุมชนเกลือทะเลในการบริหารจัดการพื้นที่นาเกลือทะเลสู่มรดกเกษตรโลก
- ๒๕) การพัฒนาเครื่องซ็อนดอกเกลือด้วยระบบ Wireless Control
- ๒๖) รูปแบบการสื่อสารบูรณาการเพื่อส่งเสริมการตลาดผลิตภัณฑ์จากเกลือทะเลไทย
- ๒๗) การพัฒนาความสามารถด้านการตลาดและนวัตกรรมการแปรรูปผลิตภัณฑ์เกลือทะเลเชิงอุตสาหกรรม
- ๒๘) การผลิตเกลือทะเลระบบโรงเรือนอัจฉริยะ
- ๒๙) การพัฒนาระบบลำเลียงเกลือ
- ๓๐) การพัฒนาระบบการเก็บเกี่ยวตาลโตนดความเสี่ยงต่ำ

๒. เกษตรกรได้รับการถ่ายทอดเทคโนโลยีและนวัตกรรมของ AIC ผ่าน ศพก. จำนวน ๘ แห่ง ดังนี้

- ศพก. อำเภอเมืองเพชรบุรี หมู่ ๒ ตำบลหนองขนาน อำเภอเมืองเพชรบุรี จังหวัดเพชรบุรี (เรื่อง ผลของการใช้ปุ๋ยตามคำแนะนำของแอปพลิเคชัน All-ri-ce๑ ต่อการเจริญเติบโตพืช จาก มหาวิทยาลัยศิลปากร)
- ศพก. อำเภอยาย่าง หมู่ ๒ ตำบลท่าไม้รวก อำเภอยาย่าง จังหวัดเพชรบุรี (เรื่อง ผลของการใช้ปุ๋ยตามคำแนะนำของแอปพลิเคชัน All-ri-ce๑ ต่อการเจริญเติบโตพืช จาก มหาวิทยาลัยศิลปากร)
- ศพก. อำเภอชะอำ หมู่ ๒ ตำบลนายาง อำเภอชะอำ จังหวัดเพชรบุรี (เรื่อง ผลของการใช้ปุ๋ยตามคำแนะนำของแอปพลิเคชัน All-ri-ce๑ ต่อการเจริญเติบโตพืช จาก มหาวิทยาลัย ศิลปากร)

- ศพก. อำเภอบ้านลาด หมู่ ๕ ตำบลถ้ำรงค์ อำเภอบ้านลาด จังหวัดเพชรบุรี (เรื่อง ผลของการใช้ปุ๋ยตามคำแนะนำของแอปพลิเคชัน All-rice๑ ต่อการเจริญเติบโตพืช จาก มหาวิทยาลัยศิลปากร และการแปรรูปข้าว , การพัฒนาการบรรจุภัณฑ์ จาก มหาวิทยาลัยราชภัฏเพชรบุรี)
 - ศพก. อำเภอบ้านแหลม หมู่ ๖ ตำบลบางแก้ว อำเภอบ้านแหลม จังหวัดเพชรบุรี (เรื่อง ผลของการใช้ปุ๋ยตามคำแนะนำของแอปพลิเคชัน All-rice๑ ต่อการเจริญเติบโตพืช จาก มหาวิทยาลัยศิลปากร และการแปรรูปข้าว , การพัฒนาการบรรจุภัณฑ์ จาก มหาวิทยาลัยราชภัฏเพชรบุรี)
 - ศพก. อำเภอเขาย้อย หมู่ ๖ ตำบลหนองชุมพล อำเภอเขาย้อย จังหวัดเพชรบุรี (เรื่อง การเพาะเลี้ยงเห็ดนางฟ้า , การผลิตพืชผักปลอดภัยตามมาตรฐาน GAP พืช จาก ศูนย์วิจัยและพัฒนาการเกษตรเพชรบุรี , การใช้ระบบน้ำพลังงานแสงอาทิตย์และการผลิตพืชผักปลอดภัย จาก มหาวิทยาลัยราชภัฏเพชรบุรี)
 - ศพก. อำเภอแก่งกระจาน หมู่ ๓ ตำบลพุนสุวรรค์ อำเภอแก่งกระจาน จังหวัดเพชรบุรี (เรื่อง การทำบัญชีผ่านแอปพลิเคชัน Smart Me จาก สำนักงานตรวจบัญชีสหกรณ์เพชรบุรี)
 - ศพก. อำเภอหนองหญ้าปล้อง หมู่ ๓ ตำบลหนองหญ้าปล้อง อำเภอหนองหญ้าปล้อง จังหวัดเพชรบุรี (เรื่อง การผลิตและการใช้เห็ดเรืองแสงลิวโธใน การป้องกันกำจัดโรครากเน่าโคนเน่าแบบผสมผสาน จาก ศูนย์วิจัยและพัฒนาการเกษตรเพชรบุรี)
๓. ศพก. มีการใช้เทคโนโลยีและนวัตกรรมที่ได้รับจาก AIC
- ศพก.อำเภอชะอำ จังหวัดเพชรบุรี เรื่อง เกษตรปลอดภัย การใช้ระบบน้ำพลังงานแสงอาทิตย์
 - ศพก.อำเภอบ้านลาด จังหวัดเพชรบุรี เรื่อง การแปรรูปข้าว การใช้ระบบน้ำพลังงานแสงอาทิตย์ การพัฒนาการบรรจุภัณฑ์
 - ศพก.เครือข่ายบ้านแหลม จังหวัดเพชรบุรี เรื่อง เกลือทะเล เครื่องจักรกลที่ใช้ในนาเกลือ รถบดเกลือ รถขนเกลือ
 - ศพก.เครือข่ายเมืองเพชรบุรี จังหวัดเพชรบุรี เรื่อง ระบบน้ำอัจฉริยะ ณ กลุ่มวิสาหกิจชุมชนเกษตรอินทรีย์วิถีพอเพียงตำบลช่องสะแก อำเภอเมืองเพชรบุรี จังหวัดเพชรบุรี
๔. เกิดการใช้นวัตกรรมและเกษตรสมัยใหม่ในมิติขยายผลสู่เกษตรกรแปลงใหญ่หรือเกษตรกรที่มีความพร้อม ดังนี้
- ระบบน้ำอัจฉริยะ ณ กลุ่มวิสาหกิจชุมชนเกษตรอินทรีย์วิถีพอเพียงตำบลช่องสะแก อำเภอเมืองเพชรบุรี จังหวัดเพชรบุรี
 - แพลตฟอร์มสินค้าเกษตรออนไลน์ข้าวอินทรีย์ เช่น ข้าวกล้อง , สับ , โจ๊ก , ชา เป็นต้น
๕. ศพก.อำเภอบ้านลาด จังหวัดเพชรบุรี และกลุ่มสมาชิกเกษตรกรอินทรีย์เพชรบุรี อำเภอท่ายาง จังหวัดเพชรบุรี
- พัฒนา Young Smart Farmer ณ วิสาหกิจชุมชนวัยหวาน ตำบลไร่ใหม่พัฒนา อำเภอชะอำ จังหวัดเพชรบุรี และเครือข่ายเกษตรกรรุ่นใหม่ จังหวัดเพชรบุรี
 - นวัตกรรมเครื่องจักรกลทางการเกษตร การแปรรูปและเพิ่มมูลค่าสินค้าเกษตร เช่น เครื่องสีข้าวพลังงานแสงอาทิตย์ เครื่องอัดแท่งถ่านชีวมวล ไบโอบี๊สจากของเหลือ เป็นต้น ศพก.อำเภอบ้านลาด จังหวัดเพชรบุรี
 - นวัตกรรมเครื่องจักรกลทางการเกษตร เช่น รถลำเลียงเกลือ-รถยกหัวเกลือ , รถลึงนาเกลือไร้คนขับ , เครื่องบดเกลือ/โรงล้างเกลือ ณ ศูนย์เรียนรู้ (ศพก.เครือข่ายบ้านแหลม) สหกรณ์การเกษตรเกลือทะเลไทยเพชรบุรี จำกัด อำเภอบ้านแหลม จังหวัดเพชรบุรี
๕. คณะกรรมการบริหารศูนย์ AIC จังหวัดเพชรบุรี เข้าไปร่วมกันแก้ไขปัญหาในพื้นที่ เช่น
- อำเภอบ้านลาด : ช่วงที่กล้วยหอมของสหกรณ์มีปริมาณมากเกินความต้องการของตลาด คณะกรรมการศูนย์ AIC ได้สนับสนุนส่งเสริมการแปรรูปกล้วยหอม เช่น การทำไซร์กล้วย กล้วยหอมตากแห้ง กล้วยหอมกวน กาแฟกล้วย เพื่อต่อยอดไปในเชิงธุรกิจของสหกรณ์ได้ ให้กับสมาชิกสหกรณ์การเกษตรบ้านลาด
 - อำเภอแก่งกระจาน : เกษตรกรในพื้นที่ตำบลป่าเต็ง ตำบลห้วยแม่เพรียง ตำบลสองพี่น้อง ซึ่งเป็นชาวกะเหรี่ยง-กะเหรี่ยงที่ปลูกผลกาแฟสด (เชอริ) โดยจำหน่ายผลผลิตได้ราคาต่ำ เนื่องจากอยู่ในที่ห่างไกล

คณะกรรมการศูนย์ AIC โดยมหาวิทยาลัยราชภัฏเพชรบุรี ได้เสนอโครงการประจำปี ๒๕๖๖ ของมหาวิทยาลัยราชภัฏเพชรบุรี มีแผนพัฒนาศักยภาพเกษตรกรผู้ปลูกกาแฟโรบัสต้าเพื่อเพิ่มมูลค่าทางเศรษฐกิจในห่วงโซ่อาหารอย่างครบวงจร เป็นการช่วยเหลือเกษตรกรสร้างงาน สร้างรายได้ ยกระดับคุณภาพชีวิตของเกษตรกร

■ **อำเภอชะอำ :** พื้นที่ตำบล ดอนขุนห้วย มีสภาพเป็นดินทรายและน้ำใช้เพื่อการเกษตรในปริมาณที่น้อยมากคณะกรรมการศูนย์ AIC โดยมหาวิทยาลัยราชภัฏเพชรบุรี ได้เข้าไปส่งเสริมการปลูกผักกาดโตะกางมุ้ง เพื่อให้เกษตรกรมีการผลิตผักอายุสั้นและใช้น้ำน้อย เป็นการเพิ่มรายได้และเป็นแหล่งศึกษาดูงานสำหรับผู้สนใจ

๖. พัฒนาและถ่ายทอดองค์ความรู้

๑) สำนักงานเกษตรและสหกรณ์จังหวัดเพชรบุรี ดำเนินการประสานสำนักงานเกษตรจังหวัดเพชรบุรี สำนักงานประมงจังหวัดเพชรบุรี สำนักงานสหกรณ์จังหวัดเพชรบุรี และสำนักงานการปฏิรูปที่ดินจังหวัดเพชรบุรี คัดเลือกเกษตรกรหรือข้าราชการเข้าร่วมอบรมโครงการ Local Hero รุ่นที่ ๒ จำนวน ๖ ราย เพื่อนำความรู้ไปส่งเสริมการขายสินค้าบน Platform Online ผ่านระบบ zoom เรียนทุกวันอังคาร จำนวน ๒๐ ครั้ง โดยเริ่มเรียนตั้งแต่วันอังคารที่ ๓ กุมภาพันธ์ ๒๕๖๖

๒) มหาวิทยาลัยราชภัฏเพชรบุรี ดำเนินการ ดังนี้

▲ กิจกรรมออกบูธ

ศูนย์ความเป็นเลิศ AIC เกลือทะเล จังหวัดเพชรบุรี

■ วันที่ ๑๘ มกราคม ๒๕๖๖ ณ ศูนย์เครือข่าย ศพก. แปลงนาเกลือของเกษตรกร (นายคทาวัช บุญมา) สหกรณ์การเกษตรเกลือทะเลไทยเพชร ตำบลบ้านแหลม อำเภอบ้านแหลม จังหวัดเพชรบุรี ในงานวันงานประเพณีการทำขวัญเกลือ ถ่ายทอดความรู้นวัตกรรมระบบผลิตเกลือทะเลคุณภาพสูงด้วยการสะตุเกลือแบบอัตโนมัติ ถอดองค์ความรู้ใช้หลักการภูมิปัญญาการสะตุเกลือของไทย แล้วใช้เทคนิคทางเครื่องกล ไฟฟ้า และระบบอิเล็กทรอนิกส์แบบอัตโนมัติมาช่วยควบคุมการทำงาน เครื่องละลายเกลือ เครื่องกรองน้ำเกลือ และแสดงงานวิจัยพัฒนา การผลิต การแปรรูป การพัฒนาผลิตภัณฑ์ การสร้างแบรนด์และการตลาดด้านการค้าสินค้าและบริการเชื่อมโยง การท่องเที่ยวเชิงเกษตรเพื่อเพิ่มมูลค่าเกลือทะเลไทย เช่น ลายผ้าอัตลักษณ์ทวารวดี ลายผ้าปลาทุ ลายผ้าวาฬรูปดำ ลายผ้าลวดลายจากวัดใหญ่สุวรรณาราม เวชสำอางค์จากดอกเกลือ ลูกประคบสมุนไพรดอกเกลือ

■ วันอังคารที่ ๒ พฤษภาคม ๒๕๖๖ ณ ห้องประชุมคณะเทคโนโลยีการเกษตร มหาวิทยาลัยราชภัฏเพชรบุรี มหาวิทยาลัยราชภัฏเพชรบุรีร่วมกับกระทรวงเกษตรและสหกรณ์ จัดพิธีลงนามลงนามทำสัตยาบันประกันราคาเกลือทะเลขึ้นต่ำครั้งแรกของประเทศ เพื่อรักษาเสถียรภาพราคายกระดับอาชีพการทำนาเกลือทะเลไทยให้เข้มแข็งและยั่งยืน โดยมีนายอลงกรณ์ พลบุตร ที่ปรึกษารัฐมนตรีว่าการกระทรวงเกษตรและสหกรณ์ เป็นประธานพิธีเปิดงานการบูรณาการความร่วมมือและการบริหารจัดการเกลือทะเลครบวงจร และ พิธีลงนามลงนามทำสัตยาบันประกันราคาเกลือทะเลขึ้นต่ำเพื่อรักษาเสถียรภาพราคาเกลือทะเลร่วมกับผู้แทนองค์กรเกษตรกรที่เกี่ยวข้อง ประกอบด้วย ชุมนุมสหกรณ์เกลือทะเลไทย จำกัด สหกรณ์การเกษตรเกลือทะเลไทยเพชรบุรี จำกัด สหกรณ์การเกษตรนาเกลือสมุทรสงคราม จำกัด สหกรณ์การเกษตรนาเกลือบางแก้ว จำกัด สหกรณ์การเกษตรนาเกลือสมุทรสาคร จำกัด สหกรณ์กรุงเทพ จำกัด และสมาพันธ์ชาวนาเกลือทะเลไทย ซึ่งเป็นราคาขึ้นต่ำที่สหกรณ์นาเกลือเสนอต่อและคณะกรรมการพัฒนาเกลือทะเลไทยเห็นชอบ ทั้งนี้ สหกรณ์นาเกลือทุกแห่งจะต้องรักษาระดับราคาเกลือด้วยการไม่ขายต่ำกว่าราคาเกลือขึ้นต่ำตามที่ลงนามข้อตกลงสัตยาบัน กำหนดราคาขึ้นต่ำของเกลือทะเลไทย ๓ ชนิดคือ เกลือขาว ตันละ ๑,๘๐๐ บาท เกลือกลาง ตันละ ๑,๕๐๐ บาท เกลือดำ ตันละ ๑,๓๐๐ บาท และภายในงานได้มีการจัดนิทรรศการผลการดำเนินงานของสถาบันเกลือทะเลไทย มหาวิทยาลัยราชภัฏเพชรบุรี

ศูนย์ความเป็นเลิศ AIC เกษตรอินทรีย์ จังหวัดเพชรบุรี

■ วันที่ ๑๒ มกราคม ๒๕๖๖ ณ ศูนย์เครือข่าย ศพก. ศูนย์ข้าวชุมชนตำบลหนองจอก หมู่ที่ ๒ ตำบลหนองจอก อำเภอท่ายาง จังหวัดเพชรบุรี งานวันถ่ายทอดเทคโนโลยีเพื่อเริ่มต้นฤดูกาลผลิตใหม่ (Field Day) ปี ๒๕๖๖ โดยมีถ่ายทอดความรู้เรื่อง การปรับปรุงบำรุงดิน เช่น การทำปุ๋ยหมักแบบไม่กลับกองปุ๋ยน้ำจากขี้คแตนาเกลือ และ

ให้บริการแก่เกษตรกรในชุมชน ให้เกษตรกรได้รับความรู้ เข้าถึงปัจจัยการผลิต ลดความเสี่ยงในการบริหารจัดการ และให้เกิดความเข้มแข็งของเกษตรกร

■ วันที่ ๑๘ มกราคม ๒๕๖๖ ณ ศูนย์เครือข่าย ศพก. แปลงนาเกลือของเกษตรกร (นายคทาวุธ บุญมา) สหกรณ์การเกษตรเกลือทะเลไทยเพชร ตำบลบ้านแหลม อำเภอบ้านแหลม จังหวัดเพชรบุรี งานวันงานประเพณี การทำขวัญเกลือ ถ่ายทอดความรู้เรื่อง การปรับปรุงบำรุงดิน และชุดผักไฮโดรโปนิกส์

■ วันที่ ๖ กุมภาพันธ์ ๒๕๖๖ ณ แปลงนาข้าวของนายไวพจน์ อยู่เย็น หมู่ที่ ๓ ตำบลหนองชุมพล อำเภอเขาย้อย จังหวัดเพชรบุรี งานการจัดกิจกรรมรณรงค์ลดการเผาในท้องถิ่น และกิจกรรมสาธิตทดแทนการเผาเศษวัสดุเหลือใช้ทางการเกษตร ภายใต้โครงการส่งเสริมการหยุดเผาในพื้นที่การเกษตร ปี ๒๕๖๖ ถ่ายทอดความรู้เรื่อง การปรับปรุงบำรุงดิน

■ วันพุธที่ ๑๕ มีนาคม ๒๕๖๖ ณ องค์การบริหารส่วนตำบลบ้านทาน อำเภอบ้านลาด จังหวัดเพชรบุรี งานโครงการคลินิกเกษตรเคลื่อนที่ในพระราชานุเคราะห์ สมเด็จพระบรมโอรสาธิราช ฯ สยามมกุฎราชกุมาร ครั้งที่ ๒ ประจำปีงบประมาณ พ.ศ. ๒๕๖๖ ถ่ายทอดความรู้เรื่อง การปรับปรุงบำรุงดิน การใช้สารสมุนไพรไล่แมลง การเพาะเลี้ยงหอยเชอร์รี่สีทอง เป็นต้น

■ วันอังคารที่ ๒๓ พฤษภาคม ๒๕๖๖ ณ องค์การบริหารส่วนตำบลบ้านครก อำเภอบ้านแหลม จังหวัดเพชรบุรี งานโครงการคลินิกเกษตรเคลื่อนที่ในพระราชานุเคราะห์ สมเด็จพระบรมโอรสาธิราช ฯ สยามมกุฎราชกุมาร ครั้งที่ ๓ ประจำปีงบประมาณ พ.ศ. ๒๕๖๖ ถ่ายทอดความรู้เรื่อง การปรับปรุงบำรุงดิน การใช้สารสมุนไพรไล่แมลง การเพาะเลี้ยงหอยเชอร์รี่สีทอง เป็นต้น

▲ กิจกรรมถ่ายทอดความรู้

■ วันอังคารที่ ๒๘ มีนาคม ๒๕๖๖ ณ สหกรณ์การเกษตรดอนขุนห้วย จำกัด จัดอบรมเชิงปฏิบัติการ เรื่อง การใช้สารชีวภัณฑ์ในการกำจัดศัตรูพืชผัก ให้กับสมาชิกกลุ่มผู้ปลูกผักปลอดภัยบ้านดอนขุนห้วย อำเภอชะอำ จังหวัดเพชรบุรี จำนวน ๒๐ ราย

■ วันพฤหัสบดีที่ ๑๑ พฤษภาคม ๒๕๖๖ ณ ห้องประชุมอาคารเฉลิมพระเกียรติฯ มหาวิทยาลัยราชภัฏเพชรบุรี อาจารย์คณะเทคโนโลยีการเกษตร มหาวิทยาลัยราชภัฏเพชรบุรี ศูนย์วิจัยและพัฒนาการเพาะเลี้ยงสัตว์น้ำชายฝั่งเพชรบุรี และสำนักงานเกษตรและสหกรณ์จังหวัดเพชรบุรี จัดทำโครงการบริการวิชาการเพื่อการพัฒนาคุณภาพชีวิตและยกระดับเศรษฐกิจฐานราก จัดอบรมหลักสูตร "การเพาะเลี้ยงสาหร่ายผักกาดทะเลเชิงพาณิชย์" ภาคเข้ามีการสาธิตการประกอบเมนูอาหาร จำนวน ๓ เมนู ได้แก่ สาหร่ายเทมปุระ , ต้มจืดสาหร่ายผักกาดทะเล และลุยสวนสาหร่ายผักกาดทะเล ภาคบ่ายลงพื้นที่ศึกษาดูงานระบบ การเลี้ยงสาหร่ายผักกาดทะเลในบ่อผ้าใบ ทั้งนี้มีการแจกต้นพันธุ์สาหร่าย จำนวน ๕๐ กิโลกรัม ให้กับเกษตรกรผู้เลี้ยงสาหร่ายเพชรบุรี และผู้สนใจทั่วไป จำนวน ๕๐ ราย เพื่อมุ่งหวังเกษตรกรที่ผ่านการอบรมทุกท่านจะสามารถนำความรู้ ความเข้าใจและต้นพันธุ์ที่แจกในวันนี้ไปทดลองเลี้ยงและได้ผลผลิตเริ่มต้นที่ดี และนำไปพัฒนาต่อยอดได้ โดยต้องการให้เน้นในด้านการแปรรูปเพิ่มมูลค่า เช่น สาหร่ายแผ่นทอดกรอบปรุงรส, เวียโปรตีนจากสาหร่ายผลิตภัณฑ์อาหารเสริมจากสาหร่าย ฯลฯ

๗. การขับเคลื่อนพัฒนาความเข้มแข็งของกลุ่มเกษตรกรแปลงใหญ่ ผ่านสหกรณ์การเกษตร เมื่อวันที่ ๒๔ เมษายน ๒๕๖๖ มหาวิทยาลัยราชภัฏเพชรบุรี ลงนามบันทึกข้อตกลงความร่วมมือ (MOU) กับสหกรณ์การเกษตร ให้กับชุมชนด้วยการรับซื้อผลผลิตเพื่อนำมาแปรรูป ว่าด้วยการประสานความร่วมมือทางวิชาการและปฏิบัติการเพื่อการพัฒนาท้องถิ่น ระหว่างมหาวิทยาลัยราชภัฏเพชรบุรี กับสหกรณ์การเกษตรดอนขุนห้วย จำกัด , สหกรณ์การเกษตรบ้านลาด จำกัด และสหกรณ์การเกษตรท่ายาง จำกัด เพื่อสร้างความเข้มแข็งและสร้างรายได้ โดยในส่วนของสหกรณ์การเกษตรบ้านลาด จำกัด และสหกรณ์การเกษตรท่ายาง จำกัด มีการทำความร่วมมือกับมหาวิทยาลัยราชภัฏเพชรบุรี เรื่องการสร้างความร่วมมือในการสนับสนุนสร้างความเข้มแข็งและยกระดับคุณภาพชีวิตของชุมชน ซึ่งสหกรณ์การเกษตรบ้านลาด จำกัด และสหกรณ์การเกษตรท่ายาง จำกัด จะเป็นผู้รวบรวมผลผลิตกล้วยหอมทองจากเกษตรกรส่งให้กับมหาวิทยาลัยราชภัฏเพชรบุรี เดือนละ ๕,๐๐๐ กิโลกรัม เพื่อนำมาผลิตเป็นน้ำกล้วยหอมทองเชิงพาณิชย์

๘. สำนักงานเกษตรและสหกรณ์จังหวัดเพชรบุรี ร่วมกับคณะทำงานส่งเสริมและพัฒนาแบรนด์จังหวัดเพชรบุรี และ AIC มหาวิทยาลัยราชภัฏเพชรบุรี จัดฝึกอบรม “โครงการยกระดับด้วยการสร้างแบรนด์สินค้า” กลุ่มเป้าหมาย ๕๐ ราย ประกอบด้วย เกษตรกร กลุ่มเกษตรกร วิสาหกิจชุมชน ผู้ประกอบการ ได้เรียนรู้ถึง กลยุทธ์การสร้างและสื่อสารแบรนด์ การพัฒนาแบรนด์สินค้าของตนเอง โดยมีวิธีและการออกแบบให้ทันสมัยและปกป้องความเป็นตัวตนในการพัฒนาการสร้างการเติบโตของสินค้าให้เป็นที่รู้จักในวงกว้างผ่านกระบวนการเรียนรู้ด้านนวัตกรรม ภาคเข้าฝึกอบรม เรื่อง การออกแบบและพัฒนาบรรจุภัณฑ์ พัฒนาตราสัญลักษณ์ เพื่อเพิ่มมูลค่าผลิตภัณฑ์เกษตรชุมชน /ฉลากสำหรับบรรจุภัณฑ์ /ปฏิบัติการ Workshop และภาคบ่ายฝึกอบรมเรื่อง การตลาด การทำ Social Media / QR Code

๕. สถานการณ์การผลิตและราคาสินค้าเกษตรที่สำคัญ

- ๕.๑) สับปะรดปัตตาเวีย พื้นที่เพาะปลูก ๖๓,๘๘๒ ไร่ คาดการณ์ผลผลิตออกสู่ตลาด
- | | | | | |
|---------------------|--------|------------|------|---------------|
| เดือน พฤษภาคม ๒๕๖๖ | ผลผลิต | ๑๐,๗๖๐ ตัน | ราคา | ๑๒.๐๐ บาท/กก. |
| เดือน มิถุนายน ๒๕๖๖ | ผลผลิต | ๖,๓๕๐ ตัน | ราคา | ๑๒.๐๐ บาท/กก. |
- ๕.๒) มะนาว พื้นที่เพาะปลูก ๓๘,๖๖๔ ไร่ คาดการณ์ผลผลิตออกสู่ตลาดช่วง
- | | | | | |
|---------------------|--------|---------------|------|---------------------|
| เดือน พฤษภาคม ๒๕๖๖ | ผลผลิต | ๔,๗๙๙.๔๘๑ ตัน | ราคา | ๙๕ - ๓๗๕ บาท/ร้อยผล |
| เดือน มิถุนายน ๒๕๖๖ | ผลผลิต | ๖,๓๐๑.๑๑๓ ตัน | ราคา | ๔๕ - ๒๑๐ บาท/ร้อยผล |
- ๕.๓) กลัวยหอมทอง พื้นที่เพาะปลูก ๑๒,๓๖๙ ไร่ คาดการณ์ผลผลิตที่จะออกสู่ตลาด
- | | | | | |
|---------------------|--------|---------------|------|----------------------|
| เดือน พฤษภาคม ๒๕๖๖ | ผลผลิต | ๑,๘๗๒.๖๗๒ ตัน | ราคา | ๒๐๐-๒๗๕ บาท/ร้อยผล |
| เดือน มิถุนายน ๒๕๖๖ | ผลผลิต | ๑,๙๒๕.๖๒๔ ตัน | ราคา | ๒๐๐-๓๑๒.๕๐บาท/ร้อยผล |
- ๕.๔) กลัวยน้ำว้า พื้นที่เพาะปลูก ๓๘,๔๗๐ ไร่ คาดการณ์ผลผลิตออกสู่ตลาด
- | | | | | |
|---------------------|--------|--------------|------|--------------------|
| เดือน พฤษภาคม ๒๕๖๖ | ผลผลิต | ๔,๔๖๕.๖๔ ตัน | ราคา | ๖.๓๓-๑๗.๘๓ บาท/หรี |
| เดือน มิถุนายน ๒๕๖๖ | ผลผลิต | ๕,๖๕๐.๙๕ ตัน | ราคา | ๗.๐๐-๑๗.๕๐ บาท/หรี |
- ๕.๕) ข้าวนาปรัง ความชื้น ๑๕% พื้นที่เพาะปลูก ๒๗๐,๕๙๖ ไร่ คาดการณ์ผลผลิตออกสู่ตลาด
- | | | | | |
|---------------------|--------|----------------|------|----------------|
| เดือน พฤษภาคม ๒๕๖๖ | ผลผลิต | ๖๕๑.๒๑ ตัน | ราคา | ๙,๙๐๐ บาท/ตัน |
| เดือน มิถุนายน ๒๕๖๖ | ผลผลิต | ๗๔,๗๐๓.๙๖๓ ตัน | ราคา | ๑๐,๑๐๐ บาท/ตัน |
- ๕.๖) กุ้งขาว พื้นที่เพาะเลี้ยง ๑๑,๖๒๖.๑๗ ไร่ คาดการณ์ผลผลิตออกสู่ตลาด
- | | | | | |
|---------------------|--------|------------|------|-----------------|
| เดือน พฤษภาคม ๒๕๖๖ | ผลผลิต | ๔๙๕.๒๖ ตัน | ราคา | ๙๗ บาท/๑๐๐ ตัว |
| เดือน มิถุนายน ๒๕๖๖ | ผลผลิต | ๓๖๐.๕๐ ตัน | ราคา | ๑๐๓ บาท/๑๐๐ ตัว |
- ๕.๗) เกล็ดทะเล พื้นที่ ๑๘,๘๑๖ ไร่ คาดการณ์ผลผลิตออกสู่ตลาด
- | | | | | |
|---------------------|--------|---------------|------|---------------------------------|
| เดือน พฤษภาคม ๒๕๖๖ | ผลผลิต | ๓๖,๙๕๖.๖๑ ตัน | ราคา | ๑,๗๖๐ บาท/เกวียน (ราคาเหมาจ้าง) |
| เดือน มิถุนายน ๒๕๖๖ | ผลผลิต | ๐.๐๐ ตัน | ราคา | ๑,๔๕๐ บาท/เกวียน (ราคาเหมาจ้าง) |
- (ข้อมูลคาดการณ์ : เศรษฐกิจการเกษตรเขต ๑๐ จ.ราชบุรี, เกษตรจังหวัดเพชรบุรี, ประมงจังหวัดเพชรบุรี)

๖. สถานการณ์และการช่วยเหลือภัยพิบัติด้านการเกษตร

๖.๑ สถานการณ์การระบาดของศัตรูพืช ของพืช ๙ ชนิด (ระหว่างวันที่ ๒๗ พฤษภาคม - ๒๘ มิถุนายน ๒๕๖๖)

ได้แก่ ข้าว มันสำปะหลัง มะพร้าว ทุเรียน สับปะรด อ้อย ข้าวโพด ลำไย และยางพารา พบการระบาด ดังนี้

- สรุปการรายงานสถานการณ์การระบาดของศัตรูพืชที่สำคัญ จำนวน ๙ ชนิดพืช

๑) มะพร้าว มีพื้นที่ปลูก จำนวน ๒๘,๒๔๖ ไร่ พื้นที่การระบาดของศัตรูพืช ดังนี้

พบศัตรูมะพร้าว จำนวน ๔ ชนิด ได้แก่

๑. ตัวงวงมะพร้าว มีพื้นที่การระบาด ๓ ไร่ เกษตรกร ๑ ราย (อ.ชะอำ)

๒. ตัวงวงมะพร้าว มีพื้นที่การระบาด ๕๓.๕ ไร่ เกษตรกร ๔๑ ราย (อ.ชะอำ, อ.เขาย้อย)

๓. แมลงดำหนาม มีพื้นที่การระบาด ๓๒ ไร่ เกษตรกร ๕๐ ราย (อ.ชะอำ, เขาย้อย, ท่ายาง และบ้านแหลม)
๔. หนอนหัวดำ มีพื้นที่การระบาด ๒๔๘ ไร่ เกษตรกร ๗๓ ราย (อ.ชะอำ, เขาย้อย, ท่ายาง และบ้านแหลม)
- ๒) มันสำปะหลัง พื้นที่ปลูก จำนวน ๕,๗๓๐ ไร่ พื้นที่การระบาดของศัตรูพืช ดังนี้
- โรคใบด่างมันสำปะหลัง พื้นที่การระบาด ๖๕ ไร่ เกษตรกร ๒ ราย (อ.ชะอำ)
- ๓) ข้าว พื้นที่ปลูก จำนวน ๑๒๕,๓๗๐ ไร่ ไม่มีพื้นที่การระบาดของศัตรูพืช (เพลี้ยกระโดดหลังขาว เพลี้ยกระโดดสีน้ำตาล หนอนห่อใบข้าว โรคขอบใบแห้ง และโรคไหม้ข้าว)
- ๔) ทูเรียน พื้นที่ปลูก จำนวน ๕,๙๖๔.๒๑ ไร่ ไม่มีพื้นที่การระบาดของศัตรูพืช (หนอนเจาะเมล็ดทุเรียน และด้วงหนวดยาวเจาะลำต้น)
- ๕) สับปะรด พื้นที่ปลูก จำนวน ๘๔,๔๗๔ ไร่ ไม่มีพื้นที่การระบาดของศัตรูพืช (เพลี้ยแป้ง)
- ๖) อ้อย พื้นที่ปลูก จำนวน ๓๑,๘๑๔ ไร่ ไม่มีพื้นที่การระบาดของศัตรูพืช (โรคใบขาวอ้อย)
- ๗) ข้าวโพด พื้นที่ปลูก จำนวน ๕๒ ไร่ ไม่มีพื้นที่การระบาดของศัตรูพืช (หนอนกระทู้ข้าวโพดลายจุด)
- ๘) ลำไย พื้นที่ปลูก จำนวน ๔๓๓.๗๘ ไร่ ไม่มีพื้นที่ระบาดของศัตรูพืช (เพลี้ยแป้ง)
- ๙) ยางพารา พื้นที่ปลูก จำนวน ๒๐,๓๙๐ ไร่ ไม่มีพื้นที่ระบาดของศัตรูพืช (โรคใบร่วงยางพารา โรคใบร่วงยางพาราชนิดใหม่ โรคเส้นดำ และโรครากขาว)

แนวทางการควบคุมและป้องกันการระบาดของศัตรูพืช ดังนี้

๑. ประสานศูนย์ส่งเสริมเทคโนโลยีการเกษตรด้านอารักขาพืชจังหวัดสุพรรณบุรี ขอสนับสนุนแตนเบียน และสารชีวภัณฑ์ ได้แก่ เชื้อราบิวเบอเรีย เชื้อราเมตาไรเซียม ให้เกษตรกรนำไปใช้ป้องกันกำจัด
๒. ศูนย์จัดการศัตรูพืชชุมชนผลิตขยายแตนเบียนเพื่อปล่อยในแปลงของเกษตรกรอย่างต่อเนื่อง
๓. ศูนย์วิจัยและพัฒนาการเกษตรเพชรบุรี ร่วมกับสำนักงานเกษตรจังหวัด ติดตามสถานการณ์และเฝ้าระวัง แนะนำเกษตรกรให้ทำลายท่อนพันธุ์ที่เป็นโรคใบด่างมันสำปะหลัง

๖.๒ รายงานสถานการณ์ภัยพิบัติด้านการเกษตร จังหวัดเพชรบุรี

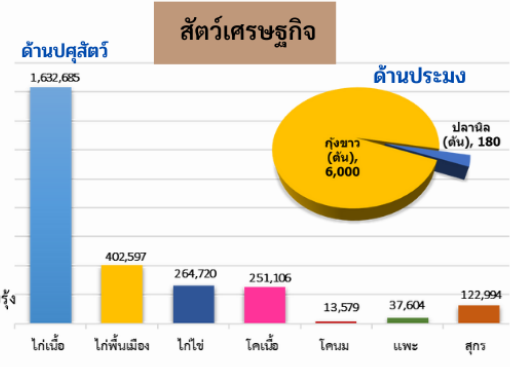
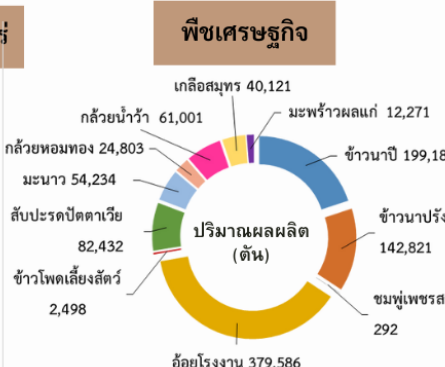
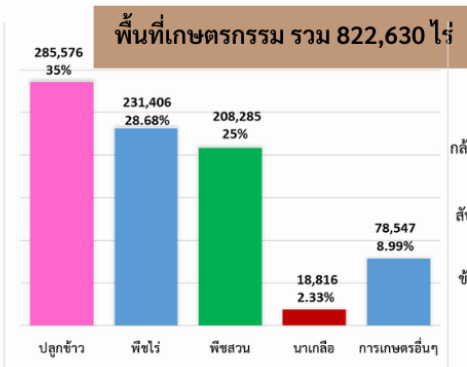
- ไม่มี

๗. ปัญหา/ข้อเรียกร้องที่เกิดขึ้นในจังหวัด/แนวทางแก้ไข

- จังหวัดเพชรบุรี ไม่มีข้อเรียกร้อง

สำนักงานเกษตรและสหกรณ์จังหวัดเพชรบุรี

๕ กรกฎาคม ๒๕๖๖



GPP จังหวัด มูลค่า 72,447 ล้านบาท (ปี 2564)
ภาคเกษตร 9,949 ล้านบาท
รายได้เฉลี่ยต่อหัว 144,370 บาท

ประชากร รวม 482,950 คน , 229,092 ครัวเรือน
ภาคการเกษตร 51,567 ครัวเรือน
แรงงานภาคเกษตร 129,849 คน

ปริมาณน้ำภาพรวม 236.2467 ล้าน ลบ.ม. 29.17%
(ณ 30 มิ.ย.2566)

ปริมาณน้ำฝนสะสม 17.0 มม. (1 – 30 มิ.ย.2566)

สินค้าเด่น / GI



มะนาวเพชรบุรี
มะนาวพันธุ์แป้น พันธุ์ไข่ และพันธุ์หนึ่ง มีเปลือกสีเขียว ผิวเปลือกบาง เนื้อสีขาว รสเปรี้ยวกลมกล่อม ไม่เปรี้ยวจัด หรือเปรี้ยวแหลม มีกลิ่นหอมของมะนาว



ชมพูเพชรสายรุ้ง
มีผลคล้ายระฆังคว่ำ ตรงกลางป่องเล็กน้อย ผลแก่จัดจะมีเส้นสีแดงและเส้นสีเขียว เนื้อภายในสีขาว แข็งกรอบ รสชาติหวาน สามารถปลูกได้ตลอดปี



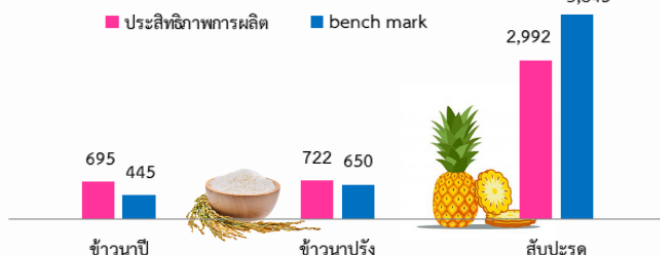
ขนมหม้อแกวเมืองเพชร
มีสีน้ำตาลเข้ม กลิ่นหอม น้ำตาลโตนด รสชาติหวานอ่อนๆ ผลิตโดยใช้น้ำตาลโตนดเมืองเพชรเป็นส่วนผสมสำคัญ ทำให้มีรสชาติกลมกล่อม



น้ำตาลโตนดเมืองเพชร
เป็นน้ำตาลที่ได้จากผลของต้นตาลโตนด มีสีน้ำตาลอ่อนถึงเข้ม เนื้อละเอียด รสหวานนุ่มนวล และมีกลิ่นหอมจากคาละธรรมาชาติ

ประสิทธิภาพการผลิตสินค้าเกษตรด้านพืช (กก./ไร่)

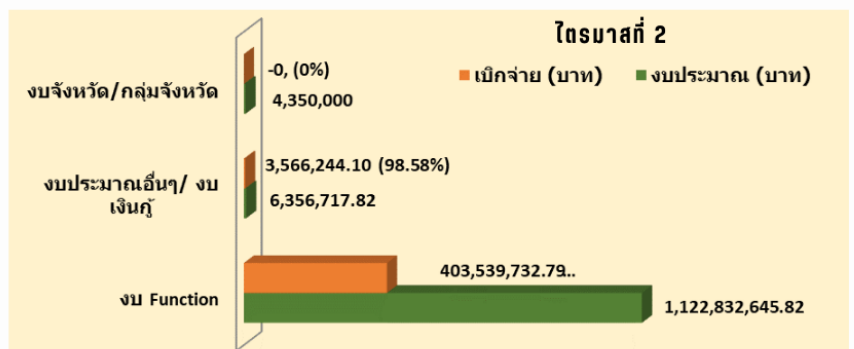
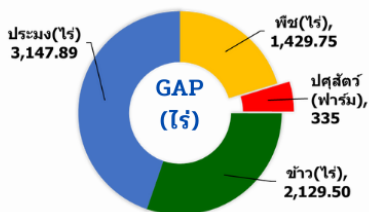
(ข้อมูลพยากรณ์จาก สก.ปี 2565)



ปริมาณสินค้าเกษตรที่ได้รับรองมาตรฐาน

ปี 2566 มีงบประมาณเพื่อการพัฒนาการเกษตร รวม 1,133,539,363.64 บาท

เกษตรกรอินทรีย์ ข้าวT1 แบบเดี่ยว 2 ราย 2 แปลง พื้นที่ 15 ไร่
ข้าวT2 แบบเดี่ยว 1 ราย 1 แปลง พื้นที่ 26 ไร่
แบบกลุ่ม 8 ราย 14 แปลง พื้นที่ 78 ไร่
พืช แบบเดี่ยว 3 ราย 3 แปลง พื้นที่ 45-3-25 ไร่
แบบกลุ่ม SCE-PGS 5 ราย



ภัยพิบัติด้านการเกษตร

การระบาดของศัตรูพืช

1) ศัตรูมะพร้าว จำนวน 4 ชนิด ได้แก่ **ด้วงแครงมะพร้าว** มีพื้นที่การระบาด 53.5 ไร่ (อ.ชะอำ และ อ.เขาชัย) **ด้วงวงมะพร้าว** มีพื้นที่การระบาด 3 ไร่ (อ.ชะอำ) **แมลงค้ำหนามมะพร้าว** มีพื้นที่การระบาด 321 ไร่ (อ.ชะอำ, เขาชัย, ท่ายาง และ บ้านแหลม) **หนอนหัวดำมะพร้าว** มีพื้นที่การระบาด 248 ไร่ (อ.ชะอำ, เขาชัย, ท่ายาง และ บ้านแหลม) 2) มันสำปะหลัง จำนวน 1 ชนิด ได้แก่ **โรคใบด่างมันสำปะหลัง** มีพื้นที่การระบาด 65 ไร่ (อ.ชะอำ)

แนวทางการแก้ไข

1. ประสานศูนย์ส่งเสริมเทคโนโลยีการเกษตรด้านอารักขาพืชจังหวัดสุพรรณบุรี ขอสนับสนุนแตนเบียน และสารชีวภัณฑ์ ได้แก่ เชื้อราบีบเบอเรีย เชื้อราเมทาโรเซียม ให้เกษตรกรนำไปใช้ป้องกันกำจัด
2. ศูนย์จัดการศัตรูพืชชุมชนผลิตขยายแตนเบียนเพื่อปล่อยในแปลงของเกษตรกรอย่างต่อเนื่อง
3. ศูนย์วิจัยและพัฒนาการเกษตรเพชรบุรี ร่วมกับสำนักงานเกษตรจังหวัด ติดตามสถานการณ์และเฝ้าระวัง แนะนำเกษตรกรให้ทำลายท่อนพันธุ์ที่เป็นโรคใบด่างมันสำปะหลัง