

ข้อมูลพื้นฐานของจังหวัดเพชรบุรี (๑๕ กันยายน ๒๕๖๖)

๑. ข้อมูลด้านการเกษตรของจังหวัด

๑.๑ พื้นที่ทั้งหมดของจังหวัดทั้งหมด ๖,๒๒๕.๑๓๘ ตารางกิโลเมตร หรือ ๓,๘๙๐,๗๑๑ ไร่ เป็นพื้นที่เกษตรกรรม ๘๒๒,๖๓๐ ไร่ (๒๑.๑๔% ของพื้นที่ทั้งจังหวัด) แบ่งเป็น

- พื้นที่ปลูกข้าว ๒๘๕,๕๗๖ ไร่ (๓๔.๗๑% ของพื้นที่เกษตรกรรม)
- พืชไร่ ๒๓๑,๔๐๖ ไร่ (๒๘.๑๓% ของพื้นที่เกษตรกรรม)
- พืชสวน ๒๐๘,๒๘๕ ไร่ (๒๕.๓๒% ของพื้นที่เกษตรกรรม)
- นาเกลือ ๑๘,๘๑๖ ไร่ (๒.๒๙% ของพื้นที่เกษตรกรรม)
- การเกษตรอื่นๆ ๗๘,๕๕๗ ไร่ (๙.๕๕% ของพื้นที่เกษตรกรรม) ได้แก่ บ่อปลา บ่อกุ้ง ทุ่งหญ้าเลี้ยงสัตว์ ป่าไม้) โดยมีพื้นที่เกษตรกรรมในเขตชลประทาน ๔๘๑,๙๓๗ ไร่ คิดเป็น ๕๘.๖๒ %

(ที่มา : เกษตรจังหวัดเพชรบุรี, ๒๕๖๕)

๑.๒ สถานการณ์ด้านทรัพยากรการผลิตและแนวโน้ม

๑) ปริมาณน้ำภาพรวมจังหวัดเพชรบุรี ๓๒๑.๑๕๗๒ ล้าน ลบ.ม. ๓๙.๖๖% (ข้อมูล ณ วันที่ ๑๓ กันยายน ๒๕๖๖)

๒) ปริมาณน้ำฝน ตั้งแต่วันที่ ๑-๑๔ กันยายน ๒๕๖๖ รวม ๑๘.๘ มม.

(สะสมทั้งปี ม.ค.-๑๔ ก.ย.๖๖ รวม ๑๓๔.๙ มม.) (สถานีอุตุนิยมวิทยาเพชรบุรี)

๓) ความต้องการใช้น้ำในเขตชลประทานของจังหวัด จำแนกออกเป็น ๔ ด้าน (ข้อมูล ปี ๒๕๖๖)

- อุปโภคบริโภค ๑๔๖.๐๘๘๖ ล้าน.ลบ.ม.
- ระบบนิเวศน์ ๑๕๐.๖๖๖๖ ล้าน.ลบ.ม.
- เกษตรกรรม ๓๐๗.๔๔๖๔ ล้าน.ลบ.ม.
- อุตสาหกรรม ๙.๑๕๘ ล้าน.ลบ.ม.

๔) การใช้ประโยชน์และความเหมาะสมของดินเพื่อการเพาะปลูก (Agri-Map analytic)

- พื้นที่ทำการเกษตรที่เหมาะสม จำนวน ๑,๒๐๙,๖๔๘.๐๙๑ ไร่
- พื้นที่ทำการเกษตรที่ไม่เหมาะสม จำนวน ๗๑๕,๖๓๖.๕๔๑ ไร่

ที่	ชนิดพืช	พื้นที่ทำการเกษตร (ไร่)	
		เหมาะสม (ไร่)	ไม่เหมาะสม (ไร่)
๑	ข้าว	๓๘๙,๑๗๗.๒๔	๔,๐๖๔.๔๕๗
๒	อ้อย	๖๖,๔๒๔.๓๐๑	๕๖.๑๘๔
๔	สับปะรด	๗๕๔,๐๔๖.๕๕๕	๗๑๑,๕๑๕.๙
รวม		๑,๒๐๙,๖๔๘.๐๙๑	๗๑๕,๖๓๖.๕๔๑

(ที่มา:ข้อมูลจากภาพถ่ายดาวเทียม:สถานีพัฒนาที่ดินเพชรบุรี, ๒๕๖๕)

๑.๓ ขนาดเศรษฐกิจของจังหวัด (GPP)

- GPP จังหวัดเพชรบุรี มีมูลค่า ๗๒,๔๔๗ ล้านบาท (ปี ๒๕๖๔) ภาคการเกษตรมูลค่า ๙,๙๔๙ ล้านบาท และภาคนอกการเกษตรมูลค่า ๖๒,๔๙๘ ล้านบาท รายได้เฉลี่ยต่อหัว ๑๔๔,๓๗๐ บาท/คน/ปี

- จำนวนประชากร (ปี ๒๕๖๕) รวม ๔๘๒,๙๕๐ คน แบ่งออกเป็น ชาย ๒๓๒,๖๐๑ คน และหญิง ๒๕๐,๓๔๙ คน ๒๒๙,๐๙๒ คริวเรือน

เป็นภาคเกษตร ๕๑,๕๖๗ คริวเรือน และแรงงานภาคเกษตร ๑๒๙,๘๔๙ คน (ที่มา: ปกครองจังหวัดเพชรบุรี, สنج.เกษตรจังหวัดเพชรบุรี)

๑.๔ พืชเศรษฐกิจที่สำคัญ ของจังหวัดเพชรบุรี ปีการผลิต ๒๕๖๕ มีดังนี้

๑. อ้อยโรงงาน	พท.เพาะปลูก	๕๔,๔๑๗ ไร่	ปริมาณผลผลิต	๓๓๙,๕๘๖ ตัน	ผลผลิตเฉลี่ย	๘,๐๐๖ กก./ไร่
๒. ข้าวนาปี	พท.เพาะปลูก	๒๓๐,๕๙๖ ไร่	ปริมาณผลผลิต	๑๙๙,๑๘๘ ตัน	ผลผลิตเฉลี่ย	๗๓๖ กก./ไร่
๓. ข้าวนาปรัง	พท.เพาะปลูก	๑๙๓,๖๕๖ ไร่	ปริมาณผลผลิต	๑๔๒,๘๒๑ ตัน	ผลผลิตเฉลี่ย	๗๓๗ กก./ไร่
๔. สับปะรดปัตตาเวีย	พท.เพาะปลูก	๖๓,๘๘๒ ไร่	ปริมาณผลผลิต	๘๒,๔๓๒ ตัน	ผลผลิตเฉลี่ย	๒,๙๙๒ กก./ไร่
๕. กล้ายน้ำว่า	พท.เพาะปลูก	๓๘,๔๗๐ ไร่	ปริมาณผลผลิต	๖๑,๐๐๑ ตัน	ผลผลิตเฉลี่ย	๒,๐๐๗ กก./ไร่
๖. มะนาว	พท.เพาะปลูก	๓๘,๖๖๔ ไร่	ปริมาณผลผลิต	๕๔,๒๓๔ ตัน	ผลผลิตเฉลี่ย	๑,๘๘๒ กก./ไร่
๗. เกล็ดสมุทร	พท.เพาะปลูก	๑๘,๘๑๖ ไร่	ปริมาณผลผลิต	๒๙๖,๔๑๒ ตัน	ผลผลิตเฉลี่ย	๑๕,๗๕๓ กก./ไร่
๘. กลัวยหอมทอง	พท.เพาะปลูก	๑๒,๓๖๙ ไร่	ปริมาณผลผลิต	๒๔,๘๐๓ ตัน	ผลผลิตเฉลี่ย	๒,๔๖๒ กก./ไร่
๙. มะพร้าวผลแก่	พท.เพาะปลูก	๑๕,๙๕๓ ไร่	ปริมาณผลผลิต	๑๒,๒๗๑ ตัน	ผลผลิตเฉลี่ย	๙๖๗ กก./ไร่
๑๐. ข้าวโพดเลี้ยงสัตว์	พท.เพาะปลูก	๔,๒๐๖ ไร่	ปริมาณผลผลิต	๒,๔๙๘ ตัน	ผลผลิตเฉลี่ย	๕๙๔ กก./ไร่
๑๑. ชมพู่เพชรสายรุ้ง	พท.เพาะปลูก	๒๑๒ ไร่	ปริมาณผลผลิต	๒๙๒ ตัน	ผลผลิตเฉลี่ย	๑,๓๙๐ กก./ไร่

หมายเหตุ : ปริมาณผลผลิตจากมากไปน้อย (สนง.กษ.พบ. ปรับปรุง (ณ ๑๔ กค.๖๖)

๑.๕ สัตว์เศรษฐกิจที่สำคัญ มีดังนี้

๑.๕.๑ ด้านปศุสัตว์ ได้แก่

ชนิด	จำนวน (ตัว)	จำนวน เกษตรกร (ราย)	มูลค่าผลผลิต (บาท)	ได้รับมาตรฐานฟาร์ม	
				GAP	GFM
๑. โคเนื้อ	๒๕๑,๑๐๖	๑๔,๔๒๑	๓๑๗,๖๗๑,๒๐๐.๐๐	๓	๑๙๒
๒. โคนม	๑๓,๕๗๙	๓๖๓	๗๒๑,๒๘๓,๐๗๐.๐๐	๑๙๕	๙๕
๓. ไก่เนื้อ	๑,๖๓๒,๖๘๕	๒๒๑	๘๒๗,๔๘๕,๕๗๕.๑๓	๕๐	-
๔. ไก่ไข่	๒๖๔,๗๒๐	๘๕๐	๒๐๑,๗๓๓,๒๙๐.๐๘	๑๓	๘
๕. ไก่พื้นเมือง	๔๐๒,๕๙๗	๑๐,๐๔๒	๒,๐๑๒,๙๙๓,๕๐๐.๐๐	-	๒๖๑
๖. สุกร	๑๒๒,๙๙๔	๑,๑๔๙	๒,๐๑๐,๔๘๖,๐๒๐.๐๐	๖๗	๗๔
๗. แพะ	๓๗,๖๐๔	๘๔๖	๒๕,๕๒๓,๒๐๐.๐๐	๓	๗๗

(ที่มา: สนง.ปศุสัตว์จังหวัดเพชรบุรี, ๒๕๖๕)

- เกษตรกรรวม คือยอดเกษตรกรที่ขึ้นทะเบียนกับกรมปศุสัตว์ เกษตรกร ๑ ราย อาจเลี้ยงสัตว์ได้หลายชนิด จึงไม่อาจใช้ผลรวมจำนวนได้

๑.๕.๒ ด้านประมง ได้แก่

ชนิด	จำนวนเกษตรกร (ราย)	พื้นที่ (ไร่)	ปริมาณ ผลผลิต (ตัน)	ได้รับมาตรฐานฟาร์ม (ฟาร์ม)
๑. กุ้งขาวแวนนาไม	๖๑๑	๑๑,๖๒๖.๑๗	๖,๐๐๐	GAP กรมประมง ๒๙๓ ราย, GAP มกษ. ๑๒ ราย พื้นที่เลี้ยง ๒,๖๓๔.๑๘ ไร่
๒. ปลานิล	๕๓๗	๒,๐๙๔.๐๗	๑๘๐	GAP กรมประมง ๘ ราย พื้นที่เลี้ยง ๕๑๓.๗๑ ไร่

(ที่มา: สนง.ประมงจังหวัดเพชรบุรี, ๒๕๖๕)

๑.๖ สินค้าเด่น/สินค้า GI ได้แก่

๑) ชมพู่เพชร Phet Rose Apple

ลักษณะเด่น “ชมพู่เพชร” เป็นชมพู่พันธุ์เพชรสายรุ้ง สามารถปลูกได้ ตลอดทั้งปี มีรูปทรงผลคล้ายระฆังคว่ำ ตรงกลางป่องเล็ก น้อย ผลแก่จัดจะมีเส้นสีแดงและเส้นสีเขียว เนื้อภายในสีขาว แข็งกรอบ รสชาติหวาน ปลูกในจังหวัดเพชรบุรี (จังหวัดเพชรบุรีมีพื้นที่เพาะปลูก ๒๑๒ ไร่ ปริมาณผลผลิต ๒๙๒ ตัน)

พื้นที่ปลูกอำเภอเมือง	จำนวน	๖๒ ไร่	เกษตรกร	๖๐ ราย	ผลผลิต	๑๑๐ ตัน
พื้นที่ปลูกอำเภอบ้านแหลม	จำนวน	๘ ไร่	เกษตรกร	๙ ราย	ผลผลิต	๒ ตัน
พื้นที่ปลูกอำเภอยาง	จำนวน	๑๐๗ ไร่	เกษตรกร	๓๗ ราย	ผลผลิต	๑๕๔ ตัน
พื้นที่ปลูกอำเภอบ้านลาด	จำนวน	๒๘ ไร่	เกษตรกร	๒๑ ราย	ผลผลิต	๒๒ ตัน
พื้นที่ปลูกอำเภอแก่งกระจาน	จำนวน	๕ ไร่	เกษตรกร	๑ ราย	ผลผลิต	๒ ตัน

๒) มะนาวเพชรบุรี Phetchaburi Limes

ลักษณะเด่น “มะนาวเพชรบุรี” คือ มะนาวพันธุ์แป้น พันธุ์ไข่ และพันธุ์หนัง มีเปลือกสีเขียว ผิวเปลือกบาง เนื้อสีขาวใส รสเปรี้ยวกลมกล่อม ไม่เปรี้ยวจัดหรือเปรี้ยวแหลม มีกลิ่นหอมของมะนาว ปลูกในพื้นที่จังหวัดเพชรบุรี (จังหวัดเพชรบุรี มีพื้นที่ปลูก ๓๘,๖๖๔ ไร่ มีปริมาณผลผลิต ๕๔,๒๓๔ ตัน)

๓) น้ำตาลโตนดเมืองเพชร Phetchaburi Toddy Palm Sugar

ลักษณะเด่น “น้ำตาลโตนดเมืองเพชร” เป็นน้ำตาลที่ได้จากผลของต้นตาลโตนด เอกลักษณ์ คือมีสีน้ำตาลอ่อนถึง เข้ม เนื้อละเอียด รสหวานนุ่มนวล และมีกลิ่นหอม จากตาลธรรมชาติ จังหวัดเพชรบุรีมีชื่อเสียงในฐานะแหล่งผลิตน้ำตาลจากตาลโตนด แยกเป็น ๒ ประเภท น้ำตาลโตนดสด (น้ำ), ตาลโตนดปึก หรือน้ำตาลบ (ก้อน) ปัจจุบันจังหวัดเพชรบุรี มีต้นตาลที่ขึ้นทะเบียน รวม ๓๕๘,๕๕๗ ต้น เกษตรกร จำนวน ๙๕๗ ราย ผลผลิตรวม ๒๗,๕๐๓ ตัน ปลูกมากที่สุดที่อำเภอบ้านลาด รองลงมา อำเภอเมือง และอำเภอเขาย้อย ตามลำดับ

(ข้อมูล เกษตรจังหวัดเพชรบุรี, ๒๕๖๕)

๔) ขนมหม้อแกงเมืองเพชร Phetchaburi Custard Pudding

ลักษณะเด่น “ขนมหม้อแกงเมืองเพชร” มีสีน้ำตาลเข้ม กลิ่นหอมน้ำตาลโตนด รสชาติ หวานอ่อนๆ เป็นเอกลักษณ์ ผลิตในพื้นที่จังหวัดเพชรบุรี โดยใช้น้ำตาลโตนดเมืองเพชรเป็นส่วนผสมสำคัญที่ทำให้ขนมหม้อแกงเมืองเพชรมีรสชาติ กลมกล่อม

๑.๗ สินค้า OTOP ๑๐ อันดับ ของจังหวัดเพชรบุรี ได้แก่

๑. ชื่อผลิตภัณฑ์ ข้าวตัง	ชื่อกลุ่ม บริษัทสุคันธา ไทยแลนด์ จำกัด
๒. ชื่อผลิตภัณฑ์ กระจ่าง หมวก	ชื่อกลุ่ม กลุ่มอาชีพสตรีจักสานบ้านศรนารายณ์
๓. ชื่อผลิตภัณฑ์ กระจ่าง หมวก	ชื่อกลุ่ม สตรีศิลปอาชีพพิเศษบ้านศรนารายณ์ (นารายณ์ สิริ)
๔. ชื่อผลิตภัณฑ์ เกลือสปา	ชื่อกลุ่ม เกลือสปากังหันทอง
๕. ชื่อผลิตภัณฑ์ ขนมหม้อแกง, ข้าวเหนียวตัด	ชื่อกลุ่ม ขนมหวานเมืองเพชร
๖. ชื่อผลิตภัณฑ์ สังข์มงคล	ชื่อกลุ่ม เครื่องประดับไทยประยุกต์
๗. ชื่อผลิตภัณฑ์ อาหารทะเลแปรรูป	ชื่อกลุ่ม สตรีอาสาพัฒนาตำบลบางแก้ว
๘. ชื่อผลิตภัณฑ์ ข้าวแช่	ชื่อกลุ่ม ข้าวแช่แม่เล็ก
๙. ชื่อผลิตภัณฑ์ ลูกตาลเชื่อม	ชื่อกลุ่ม แม่ชินขนมหวานเพชรบุรี
๑๐. ชื่อผลิตภัณฑ์ มะม่วงอบแห้ง, ถั่วตาก	ชื่อกลุ่ม บริษัทไร่ทับทิมสยาม จำกัด

๑.๘ โครงการชุมชนท่องเที่ยว OTOP นวัตวิถี ในจังหวัดเพชรบุรี ได้แก่

๑. ชื่อบ้าน หาดเจ้าสำราญ ชื่อผลิตภัณฑ์เด่น อาหารทะเลแปรรูป, ลูกตาลลอยแก้ว
ม.๒ ต.หาดเจ้าสำราญ อ.เมืองเพชรบุรี
๒. ชื่อบ้าน ตลาด ชื่อผลิตภัณฑ์เด่น น้ำรากบัว, ขนมเปียกกล้วย
ม.๖ ต.หนองจอก อ.ท่ายาง
๓. ชื่อบ้าน ดอนใน ชื่อผลิตภัณฑ์เด่น สบู่ชะคราม, ผ้ามัดย้อมไม้โกงกาง
ม.๒ ต.แหลมผักเบี้ย อ.บ้านแหลม
๔. ชื่อบ้าน น้อย ชื่อผลิตภัณฑ์เด่น ข้าวตูโบราณ, งานไม้ประดิษฐ์
ม.๖ ต.เขาย้อย อ.เขาย้อย
๕. ชื่อบ้าน บางเกตุ ชื่อผลิตภัณฑ์เด่น เค้กนมสดหน้าลูกตาล, เมี่ยงกรอบ
ม.๗ ต.บางเก่า อ.ชะอำ
๖. ชื่อบ้าน น้ำทรัพย์ ชื่อผลิตภัณฑ์เด่น ปลาเชื่อมแกงกระเจาน, เครื่องหนังควาบอย
ม.๙ ต.แกงกระเจาน อ.แกงกระเจาน

๑.๙ สหกรณ์การเกษตร (ที่มา : สหกรณ์จังหวัดเพชรบุรี)

- ๑) สหกรณ์ภาคการเกษตร ในจังหวัดเพชรบุรี จำนวน ๒๖ แห่ง สมาชิก ๖๑,๑๓๕ ราย
- ๒) สหกรณ์นอกภาคการเกษตร ในจังหวัดเพชรบุรี จำนวน ๖๓ แห่ง สมาชิก ๑๔๙,๙๐๕ ราย

ตาราง จำนวนสหกรณ์และจำนวนสมาชิก

ประเภทสหกรณ์	จำนวนสหกรณ์ (แห่ง)	จำนวนสมาชิก (ราย)
สหกรณ์ภาคการเกษตร	๒๖	๖๑,๑๓๕
๑. สหกรณ์การเกษตร	๒๒	๕๗,๕๒๗
๒. สหกรณ์ประมง	๒	๔๔๔
๓. สหกรณ์นิคม	๒	๓,๑๖๔
สหกรณ์นอกภาคการเกษตร	๖๓	๑๔๙,๙๐๐
๔. สหกรณ์ออมทรัพย์	๘	๑๘,๕๔๕
๕. สหกรณ์ร้านค้า	๐	๐
๖. สหกรณ์บริการ	๘	๑,๒๕๕
๗. สหกรณ์เครดิตยูเนี่ยน	๔๗	๑๓๐,๐๐๐
รวม	๘๙	๒๑๐,๙๓๕

๒) มูลค่าธุรกิจสหกรณ์ รวม ๑๗,๙๗๗.๔๑ ล้านบาท (ข้อมูล ณ ๓๐ กันยายน ๒๕๖๕)

๒.๑ ธุรกิจสหกรณ์ ๑๗,๙๔๒,๗๐๗,๖๐๖.๖๓ บาท

๒.๒ กลุ่มเกษตรกร ๓๔,๗๐๕,๐๓๑.๐๐ บาท

๓) การจัดขึ้นมาตรฐานคุณภาพสหกรณ์ในจังหวัด (เฉพาะสหกรณ์การเกษตร)

๑. ผ่าน จำนวน ๑๕ แห่ง

๒. ไม่ผ่าน จำนวน ๕ แห่ง

(ไม่นำมาจัดมาตรฐาน ๒ แห่ง)

๔) จำนวนและสมาชิกสถาบันเกษตรกรจังหวัดเพชรบุรี

ที่	สถาบันเกษตรกร	จำนวน (กลุ่ม)	จำนวน (คน)
๑	วิสาหกิจชุมชน	๔๐๙	๖,๓๑๒
๒	กลุ่มส่งเสริมอาชีพเกษตรกร	๔๕	๖๒๘
๓	กลุ่มแม่บ้านเกษตรกร	๕๗	๖๙๖
๔	กลุ่มยุวเกษตรกร	๓๙	๕๖๒
๕	กลุ่มเกษตรกร - เครือข่ายวิสาหกิจชุมชน	-	-
รวมทั้งหมด		๕๕๐	๘,๑๙๘

๒. ข้อมูลการรับรองมาตรฐานสินค้าเกษตรปลอดภัยของจังหวัดเพชรบุรี

๒.๑ การทำเกษตรอินทรีย์ รวมทั้งหมด เกษตรกรจำนวน ๑๙ ราย ๒๐ แปลง พื้นที่ ๑๘๙-๓-๒๕ ไร่

ชนิดสินค้า	จำนวนราย/แปลง	จำนวนไร่
๑) ข้าว		
แบบเดี่ยว T ๑ (นายบรรพต,นายวิโรจน์ ปรับปรุงเตรียมความพร้อม)	๒/๒	๑๕
แบบเดี่ยว T ๒ (น.ส.ดำรงศิริ ธีรังกูร สถานะรับรองในระยะปรับเปลี่ยน)	๑/๑	๒๖
แบบกลุ่ม T ๒ (รับรองแล้ว) - (คีรีวงก์-ดงยาง)	๘/๑๔	๗๘
ชนิดสินค้า	จำนวนราย/แปลง	จำนวนไร่
๒) พืช (แปลง)		
- แบบเดี่ยว (รับรองแล้ว) (ชนิดพืช-ผัก สหรัยพวงอุ้ง)	๓/๓	๕๕-๓-๒๕
- แบบกลุ่ม SCE-PGS ๑ กลุ่ม	๕	๑๕

๒.๒ การรับรอง GAP

ชนิดสินค้า	จำนวนราย/แปลง	จำนวนไร่
๑) พืช (แปลง)	๒๐๙/๒๖๘	๑,๔๒๙.๗๕ ไร่
๒) ข้าว GAP	๒๑๓/๒๑๙	๒,๑๒๙.๕ ไร่
๓) ประมง	๓๑๓ ราย	๓,๑๔๗.๘๙ ไร่
๔) ปศุสัตว์	๓๓๕ ฟาร์ม	- ตัว

ที่มา: ศูนย์วิจัยและพัฒนาการเกษตรเพชรบุรี , ศูนย์เมล็ดพันธุ์ข้าวราชบุรี,
ประมงจังหวัดเพชรบุรี, ปศุสัตว์จังหวัดเพชรบุรี. ๒๕๖๖.

๓. ความก้าวหน้าการดำเนินงานโครงการตามแผนปฏิบัติการด้านการเกษตรและสหกรณ์ของจังหวัดเพชรบุรี ประจำปี ๒๕๖๖ จำนวน ๑๓ กรม ๒๖ หน่วยงาน มีโครงการที่ดำเนินงาน จำนวน ๓๑๖ โครงการ งบประมาณรวมทั้งสิ้น ๑,๑๕๔,๗๓๗,๓๔๐.๐๗ บาท (ข้อมูลไตรมาสที่ ๓ ณ วันที่ ๑๐ กรกฎาคม ๒๕๖๖) แบ่งเป็น

๑. งบประมาณของส่วนราชการต้นสังกัด

๑) งบประมาณรวมทั้งสิ้น ๑,๑๓๖,๙๙๘,๖๒๒.๐๗ บาท ผลการเบิกจ่าย ๗๑๕,๓๗๓,๑๒๒.๒๗ บาท คิดเป็นร้อยละ ๖๒.๙๒ จำแนกเป็น งบดำเนินงาน ๘๙,๖๗๓,๙๑๐.๓๒ บาท งบลงทุน ๑,๐๔๗,๓๒๔,๗๑๑.๗๕ บาท รวมทั้งหมด ๒๙๗ โครงการ

๒) ผลการดำเนินงาน

๒.๑) ด้านพืช : เป้าหมาย จำนวน ๘๖ โครงการ ยังไม่ได้ดำเนินการ ๔ โครงการ อยู่ระหว่างดำเนินการ ๖๕ โครงการ ผลการดำเนินงานแล้วเสร็จ ๑๓ โครงการ ผลการเบิกจ่าย ๓๕,๘๒๑,๓๐๖.๐๗ บาท คิดเป็นร้อยละ ๕๘.๖๐

๒.๒) ด้านปศุสัตว์ : เป้าหมาย จำนวน ๒๑ โครงการ อยู่ระหว่างดำเนินการ ๒๑ โครงการ ผลการเบิกจ่าย ๑๐,๔๖๐,๗๒๑.๔๕ บาท คิดเป็นร้อยละ ๘๑.๗๘

๒.๓) ด้านประมง : เป้าหมาย จำนวน ๒๕ โครงการ อยู่ระหว่างดำเนินการ ๑๙ โครงการ ผลการดำเนินงานแล้วเสร็จ ๖ โครงการ ผลการเบิกจ่าย ๔,๐๘๔,๖๔๘.๗๒ บาท คิดเป็นร้อยละ ๗๗.๑๙

๒.๔) กลุ่ม/สหกรณ์ : เป้าหมาย จำนวน ๒๙ โครงการ อยู่ระหว่างดำเนินการ ๒๒ โครงการ ผลการดำเนินงานแล้วเสร็จ ๑๑ โครงการ ผลการเบิกจ่าย ๖,๘๒๖,๖๙๔.๕๐ บาท คิดเป็นร้อยละ ๖๕.๙๗

๒.๕) ด้านชลประทาน : เป้าหมาย จำนวน ๑๓๓ โครงการ อยู่ระหว่างดำเนินการ ๗๒ โครงการ ผลการเบิกจ่าย ๖๕๘,๑๐๙,๔๒๐.๕๓ บาท คิดเป็นร้อยละ ๖๒.๘๔

๒.๖) ด้านอื่นๆ (การบูรณาการระหว่างหน่วยงาน) : เป้าหมาย จำนวน ๓ โครงการ ยังไม่ได้ดำเนินการ ๑ โครงการ อยู่ระหว่างดำเนินการ ๒ โครงการ ผลการเบิกจ่าย ๗๐,๓๓๑.๐๐ บาท คิดเป็นร้อยละ ๖๓.๐๒

๒. งบประมาณจังหวัด

๑) งบประมาณรวมทั้งสิ้น ๔,๓๕๐,๐๐๐.๐๐ บาท จำแนกเป็น งบดำเนินงาน ๔,๓๕๐,๐๐๐.๐๐ บาท รวมทั้งหมด ๑ โครงการ

๒) ผลการดำเนินงาน

๒.๑) ด้านชลประทาน : เป้าหมาย จำนวน ๑ โครงการ

๓. งบประมาณอื่นๆ (มกอช. / กองทุนหมุนเวียนฯ / เงินกู้ / สกสว. / กองทุน ส.ป.ก./งบกลุ่มจังหวัด)

๑) งบประมาณรวมทั้งสิ้น ๑๓,๓๘๘,๗๑๘.๐๐ บาท ผลการเบิกจ่าย ๑๑,๘๓๔,๑๑๓.๑๙ บาท คิดเป็นร้อยละ ๘๘.๓๙ โดยเป็นงบดำเนินงานทั้ง รวม ๑๘ โครงการ

๒) ผลการดำเนินงาน

๒.๑) ด้านพืช : เป้าหมาย จำนวน ๑๓ โครงการ อยู่ระหว่างดำเนินการ ๑๓ โครงการ ผลการเบิกจ่าย ๒,๔๘๖,๑๗๒.๔๙ บาท คิดเป็นร้อยละ ๖๖.๗๕

๒.๒) ด้านประมง : เป้าหมาย จำนวน ๒ โครงการ อยู่ระหว่างดำเนินการ ๑ โครงการ ดำเนินงานแล้วเสร็จ ๑ โครงการ ผลการเบิกจ่าย ๙,๑๕๘,๖๖๒.๗๐ บาท คิดเป็นร้อยละ ๙๗.๗๒

๒.๓) ด้านอื่นๆ (การบูรณาการระหว่างหน่วยงาน) : เป้าหมาย จำนวน ๓ โครงการ อยู่ระหว่างดำเนินการ ๓ โครงการ ผลการเบิกจ่าย ๑๘๙,๒๗๘.๐๐ บาท คิดเป็นร้อยละ ๖๔.๙๓

หมายเหตุ : ยังไม่ดำเนินการ เนื่องจากบางโครงการต้องสอดคล้องกับฤดูกาลผลิตของพืช และช่วงเวลาที่เหมาะสมกับกลุ่มเป้าหมาย เพื่อให้บรรลุวัตถุประสงค์ของโครงการ

๔. ผลการดำเนินงานโครงการตามนโยบายสำคัญของกระทรวงเกษตรและสหกรณ์ ปี ๒๕๖๖ (สรุปโดยย่อ...)

๑. การบริหารจัดการแหล่งน้ำทั้งระบบ

ผลการเบิกจ่ายงบประมาณ

งบประมาณทั้งหมด ๑,๐๗๓,๒๑๒,๐๗๐.๐๐ บาท เบิกจ่ายแล้ว ๘๗๘,๑๖๔,๘๗๕.๐๐ บาท คิดเป็น ร้อยละ ๘๑.๘๓

ผลการดำเนินงาน

๑. การจัดหาแหล่งน้ำ/เพิ่มพื้นที่ชลประทาน/ป้องกันและบรรเทาภัยจากน้ำ/การบริหารจัดการน้ำ/การปรับปรุงงานชลประทาน (โครงการชลประทานเพชรบุรี , โครงการส่งน้ำและบำรุงรักษาเพชรบุรี , โครงการส่งน้ำและบำรุงรักษาแก่งกระจาน , สำนักงานก่อสร้างชลประทานขนาดกลางที่ ๑๔ กองพัฒนาแหล่งน้ำขนาดกลาง , สถานีทดลองการใช้น้ำชลประทานที่ ๖ (เพชรบุรี) , สำนักงานจัดรูปที่ดินและจัดระบบน้ำเพื่อเกษตรกรรม ที่ ๒๙) ดำเนินการซ่อมแซมคอนกรีตตาดคลองส่งน้ำ , ซ่อมแซมท่อส่งน้ำพร้อมอาคารประกอบอื่น ๆ , ซ่อมแซมบำรุงรักษาระบบชลประทาน/คลองส่งน้ำ , ซ่อมแซมอาคารน้ำตก , ซ่อมแซม ประตู.คันกั้นน้ำเค็ม , สร้างประตู -ระบายน้ำ , บำรุงทางล่ำเลียง , ปรับปรุงท่อลอดถนน , ขุดลอกตะกอนดิน , กำจัดวัชพืชคลองส่งน้ำ เป็นต้น มีพื้นที่รับประโยชน์ ๙๑๒,๗๕๔ ไร่ จำนวน ๑๑๔ แห่ง ดำเนินการเสร็จแล้ว ๙๓ แห่ง คิดเป็นร้อยละ ๘๑.๕๘ งบประมาณ ๑,๐๗๒,๖๕๓,๐๗๐.๐๐ บาท เบิกจ่ายแล้ว ๘๗๗,๖๐๗,๓๗๕.๐๐ บาท คิดเป็นร้อยละ ๘๑.๘๒

๒. กำหนดแผนพื้นที่การเพาะปลูกพืชฤดูฝน ปี ๒๕๖๖ (โครงการส่งน้ำและบำรุงรักษาเพชรบุรี) พื้นที่ข้าวนาปี ๒๕๐,๐๐๐ ไร่ พืชไร่พืชผัก ๑,๐๐๐ ไร่ และไม้ผล ๓,๐๐๐ ไร่ รวมพื้นที่ ๒๕๕,๐๐๐ ไร่ โดยเริ่มส่งน้ำตั้งแต่วันที่ ๑๕ สิงหาคม - ๑๐ ธันวาคม ๒๕๖๖ ดำเนินการส่งน้ำแล้ว จำนวน ๖๘,๘๕๖ ไร่ คิดเป็นร้อยละ ๒๗.๕๔

- ข้าวนาปี ๒๕๐,๐๐๐ ไร่	ผลการส่งน้ำ ๖๓,๘๕๖ ไร่
- พืชไร่พืชผัก ๑,๐๐๐ ไร่	ผลการส่งน้ำ ๑,๐๐๐ ไร่
- ไม้ผล ๓,๐๐๐ ไร่	ผลการส่งน้ำ ๓,๐๐๐ ไร่

๓. โครงการแหล่งน้ำในไร่นานอกเขตชลประทาน ขนาด ๑,๒๖๐ ลบ.ม. (สถานีพัฒนาที่ดินเพชรบุรี) เป้าหมาย ๒๕ แห่ง และเกษตรกรได้ใช้ประโยชน์น้ำในสระ ๒๕ ครัวเรือน ดำเนินการแล้ว ๒๕ แห่ง คิดเป็นร้อยละ ๑๐๐ งบประมาณ ๕๑๕,๐๐๐.๐๐ บาท เบิกจ่ายแล้ว ๕๑๕,๐๐๐.๐๐ บาท คิดเป็นร้อยละ ๑๐๐ ดังนี้

๑) อำเภอท่ายาง	จำนวน ๘ แห่ง
๒) อำเภอชะอำ	จำนวน ๒ แห่ง
๓) อำเภอแก่งกระจาน	จำนวน ๘ แห่ง
๔) อำเภอหนองหญ้าปล้อง	จำนวน ๗ แห่ง

๔. โครงการส่งเสริมการเพิ่มประสิทธิภาพการใช้น้ำในระดับไร่นา (สำนักงานเกษตรจังหวัดเพชรบุรี) เป้าหมาย ๕๐ ราย เกษตรกรปลูกกล้วยหอมทอง อำเภอท่ายาง จังหวัดเพชรบุรี

- อบรมเกษตรกรในหลักสูตรการใช้น้ำอย่างรู้คุณค่า, หลักการให้น้ำเบื้องต้น และการดูแลรักษาพืชช่วงน้ำน้อย โดยถ่ายทอดความรู้ให้กับเกษตรกรเพื่อที่จะนำความรู้ที่ได้ไปปรับประยุกต์ใช้กับการให้น้ำในแปลงของตนเองได้อย่างมีประสิทธิภาพ ลดการสูญเสียโดยไม่จำเป็น เพื่อการใช้น้ำอย่างรู้คุณค่าและเต็มประสิทธิภาพ ดำเนินการแล้ว ๕๐ ราย คิดเป็นร้อยละ ๑๐๐

- จัดทำแปลงเรียนรู้การเพิ่มประสิทธิภาพการใช้น้ำในระดับไร่นา เป้าหมาย ๑ แปลง ดำเนินการเสร็จเรียบร้อยแล้ว ณ แปลงนายสมยศ คำเพ็ง หมู่ ๒ ตำบลมาบปลาเค้า อำเภอท่ายาง จังหวัดเพชรบุรี ปลูกกล้วยหอม ๒ ไร่

๒. ส่งเสริมเกษตรกรรายยั่งยืน

ผลการเบิกจ่ายงบประมาณ

งบประมาณทั้งหมด ๑,๐๗๖,๔๘๓.๐๐ บาท เบิกจ่ายแล้ว ๙๔๘,๕๕๓.๐๐ บาท คิดเป็นร้อยละ ๘๘.๑๒

ผลการดำเนินงาน

๑. เกษตรทฤษฎีใหม่

๑. โครงการพัฒนาเกษตรกรรมยั่งยืน (เกษตรทฤษฎีใหม่) (สำนักงานเกษตรและสหกรณ์จังหวัดเพชรบุรี) เป้าหมาย ๑๔ ราย ดำเนินการจัดฝึกอบรมเกษตรกรโครงการพัฒนาเกษตรกรรมยั่งยืน (เกษตรทฤษฎีใหม่) ประจำปีงบประมาณ พ.ศ. ๒๕๖๖ ประกอบด้วย ๗วิชา ได้แก่ เกษตรกรรมยั่งยืนตามหลักปรัชญาของเศรษฐกิจพอเพียง , การส่งเสริมอาชีพด้านพืช/ข้าว/หม่อนไหม , การส่งเสริมอาชีพด้านปศุสัตว์ , การส่งเสริมอาชีพด้านประมง , การทำบัญชีครัวเรือน , การปรับปรุงบำรุงดิน และการเตรียมความพร้อมสู่การรับรองมาตรฐานสินค้าเกษตร ดำเนินการเสร็จเรียบร้อยแล้ว เมื่อวันที่ ๒๒ กุมภาพันธ์ พ.ศ. ๒๕๖๖ ณ ห้องประชุมสำนักงานเกษตรอำเภอเขาชัยย้อย จังหวัดเพชรบุรี

๒. ส่งเสริมความรู้ด้านการเพาะเลี้ยงสัตว์น้ำและสนับสนุนพันธุ์สัตว์น้ำ (สำนักงานประมงจังหวัดเพชรบุรี) เป้าหมาย ๑๔ ราย ในพื้นที่อำเภอแก่งกระจาน อำเภอเขาชัยย้อย อำเภอบ้านลาด และอำเภอชะอำ พร้อมสนับสนุนพันธุ์ปลาชนิด ขนาด ๕ - ๗ ซม. ระบาย ๑,๐๐๐ ตัว และอาหารปลากินพืช ระบาย ๑ กระสอบดำเนินการเสร็จเรียบร้อยแล้ว

๓. พัฒนาผู้นำเครือข่ายเศรษฐกิจพอเพียงและพัฒนาผลิตภัณฑ์และการตลาดกลุ่มเครือข่าย (สำนักงานปศุสัตว์จังหวัดเพชรบุรี) ถ่ายทอดความรู้และอบรมเพื่อให้เกษตรกรในโครงการที่เป็นผู้นำตามธรรมชาติตามหลักสูตรผู้นำหลักปรัชญาเศรษฐกิจพอเพียง มีความสามารถคิดได้ ทำเป็น แก้ปัญหาได้ เป้าหมาย จำนวน ๑๕๓ ราย ดำเนินการ ๑๕๓ ราย คิดเป็นร้อยละ ๑๐๐

๔. ชักซ้อมการจัดทำบัญชีแก่ครัวบัญชี (สำนักงานตรวจบัญชีสหกรณ์เพชรบุรี) เป้าหมาย ๑ ราย คือ นายสุเวต พรหมมีเดช หมู่ ๕ บ้านไร่เหมือง ตำบลท่าเสา อำเภอบ้านลาด จังหวัดเพชรบุรี ดำเนินการเสร็จเรียบร้อยแล้ว

๕. อบรมการจัดทำบัญชีต้นทุนประกอบอาชีพแก่เกษตรกร (สำนักงานตรวจบัญชีสหกรณ์เพชรบุรี) เป้าหมาย ๒๙ ราย ดำเนินการ ๒๙ ราย คิดเป็นร้อยละ ๑๐๐

๖. กำกับ แนะนำ จัดทำบัญชีต้นทุนประกอบอาชีพแก่เกษตรกร (สำนักงานตรวจบัญชีสหกรณ์เพชรบุรี) เป้าหมาย ๒๐ ราย ดำเนินการ ๒๐ ราย คิดเป็นร้อยละ ๑๐๐

๗. ติดตามจัดทำบัญชีต้นทุนประกอบอาชีพแก่เกษตรกร (สำนักงานตรวจบัญชีสหกรณ์เพชรบุรี) เป้าหมาย ๒๐ ราย ดำเนินการ ๒๐ ราย คิดเป็นร้อยละ ๑๐๐

๘. ส่งเสริมและพัฒนาเกษตรทฤษฎีใหม่ในเขตปฏิรูปที่ดิน (สำนักงานการปฏิรูปที่ดินจังหวัดเพชรบุรี)

- ชั้น ๑ เกษตรกรปี ๒๕๖๖ อบรมจำนวน ๒๐ ราย หลักสูตร “เกษตรทฤษฎีใหม่โดยการน้อมนำปรัชญาของเศรษฐกิจพอเพียงมาประยุกต์ใช้ และการเตรียมความพร้อมสู่การปฏิบัติทางการเกษตรที่ดี (GAP)” ณ ศาลาหมู่บ้าน หมู่ที่ ๕ ตำบลหนองหญ้าปล้อง อำเภอหนองหญ้าปล้อง จังหวัดเพชรบุรี เกษตรกรในเขตปฏิรูปที่ดินอำเภอหนองหญ้าปล้อง และสนับสนุนพันธุ์ไม้ (ต้นทุเรียน ต้นเงาะ และต้นมะละกอ) แก่เกษตรกรที่เข้าร่วมโครงการฯ ดำเนินการเสร็จเรียบร้อยแล้ว

- ชั้น ๒ ปี ๒๕๖๕ จำนวน ๑ กลุ่ม ๑๒ ราย ณ ตำบลหนองปรัง อำเภอเขาชัยย้อย ดังนี้

▲ ศึกษาดูงาน เมื่อวันที่ ๑๙ มีนาคม ๒๕๖๖ ณ กลุ่มแม่บ้านเกษตรกรรมหาสวัสดิ์ ตำบลมหาสวัสดิ์ อำเภอพุทธมณฑล จังหวัดนครปฐม รับฟังการบรรยายความรู้ในหัวข้อ เทคนิคการปลูกข้าว เพื่อเพิ่มผลผลิต การสร้างมูลค่าผลผลิต การแปรรูปข้าว การวางแผนการตลาด และการเพิ่มมูลค่าสินค้า โดยนายวันชัย สวัสดิ์แดง ประธานกลุ่มแม่บ้านเกษตรกรรมหาสวัสดิ์

▲ อบรม เมื่อวันที่ ๒๐ มีนาคม ๒๕๖๖ ณ ศาลาหมู่บ้านหมู่ที่ ๕ ตำบลหนองปรัง อำเภอเขาชัยย้อย จังหวัดเพชรบุรี หัวข้อความรู้และประโยชน์ของการรวมกลุ่ม การจัดตั้งกลุ่ม การบริหารจัดการกลุ่ม การสร้างความเข้มแข็งของกลุ่ม และร่วมทำกิจกรรมย่อย การคัดเลือกประธาน/รองประธาน/คณะทำงาน การวางระเบียบ กฎเกณฑ์ การกำหนดเป้าหมาย และการวางแผนการดำเนินงานในรูปแบบกลุ่ม และสนับสนุนวัสดุระบบน้ำ (ท่อพีวีซี) แก่เกษตรกรที่เข้าร่วมโครงการฯ ดำเนินการเสร็จเรียบร้อยแล้ว

- ชั้น ๓ ปี ๒๕๖๔ จำนวน ๑ กลุ่ม ๑๐ ราย ณ ตำบลหนองหญ้าปล้อง อำเภอหนองหญ้าปล้อง

▲ ศึกษาดูงาน เมื่อวันที่ ๑๘ มีนาคม ๒๕๖๖ ณ แปลงเกษตรกรรม นางประทุม สุขใจประสพชัย ตำบลบ้านคา อำเภอบ้านคา จังหวัดราชบุรี รับฟังการบรรยายความรู้ในหัวข้อ วิธีการทำเกษตรปลอดภัย (GAP) เพื่อสร้างมาตรฐานสินค้า

▲ อบรม เมื่อวันที่ ๒๑ มีนาคม ๒๕๖๖ ณ ศาลาหมู่บ้านหมู่ที่ ๑ ตำบลหนองหญ้าปล้อง อำเภอหนองหญ้าปล้อง จังหวัดเพชรบุรี หัวข้อมาตรฐานการผลิตพืชผักปลอดภัยตามการปฏิบัติทางการเกษตรที่ดี (GAP) บทบาทและภารกิจของศูนย์ตรวจสอบและรับรองมาตรฐานสินค้าเกษตร ในเขตปฏิรูปที่ดิน (ศรม.) มาตรฐานสินค้าเกษตรที่ ส.ป.ก. สามารถรับรอง และการยื่นขอการรับรองการปฏิบัติทางการเกษตรที่ดี (GAP) ผ่านระบบ E-Service ของ ส.ป.ก.

๒. เกษตรผสมผสาน

๑. อบรมการจัดทำบัญชีต้นทุนประกอบอาชีพแก่เกษตรกร เป้าหมาย ๑๕ ราย (สำนักงานตรวจบัญชีสหกรณ์เพชรบุรี) ณ ศาลาหมู่บ้านหนองกะเจ็ด อำเภอบ้านลาด จังหวัดเพชรบุรี ดำเนินการเสร็จเรียบร้อยแล้ว

๒. กำกับ แนะนำ จัดทำบัญชีต้นทุนประกอบอาชีพแก่เกษตรกร เป้าหมาย ๑๑ ราย ดำเนินการเสร็จเรียบร้อยแล้ว

๓. ติดตามจัดทำบัญชีต้นทุนประกอบอาชีพแก่เกษตรกร เป้าหมาย ๑๑ ราย ดำเนินการเสร็จเรียบร้อยแล้ว

๔. กิจกรรมการรวมกลุ่ม ภายใต้โครงการพัฒนาเกษตรกรรมยั่งยืน (เกษตรผสมผสาน) ประจำปีงบประมาณ พ.ศ. ๒๕๖๖ (สำนักงานเกษตรและสหกรณ์จังหวัดเพชรบุรี) เป้าหมายจำนวน ๒๐ ราย ณ กลุ่มวิสาหกิจชุมชนเกษตรอินทรีย์บ้านประชาบำรุง บ้านเลขที่ ๓๖ หมู่ ๗ ตำบลหนองกระเจ็ด อำเภอบ้านลาด จังหวัดเพชรบุรี วันที่ ๒๘ สิงหาคม ๒๕๖๖ จัดฝึกอบรมถ่ายทอดความรู้โครงการพัฒนาทักษะการผลิตพืชปลอดภัยและการเตรียมความพร้อมเข้าสู่การรับรองมาตรฐานเกษตรอินทรีย์ (PGS) ให้แก่กลุ่มวิสาหกิจชุมชนเกษตรอินทรีย์บ้านประชาบำรุง ณ บ้านเลขที่ ๓๖ หมู่ ๗ ตำบลหนองกระเจ็ด อำเภอบ้านลาด จังหวัดเพชรบุรี มีการถ่ายทอดความรู้เรื่องการทำบัญชีครัวเรือนและบัญชีต้นทุนประกอบอาชีพ การรับรองมาตรฐานเกษตรอินทรีย์และ GAP และการรับรองมาตรฐาน PGS และการเตรียมดินให้เหมาะสมสำหรับการปลูกพืช ดำเนินการเสร็จเรียบร้อยแล้ว

๓. วนเกษตร

การส่งเสริมระบบวนเกษตรในเขตปฏิรูปที่ดิน (สำนักงานการปฏิรูปที่ดินจังหวัดเพชรบุรี) เป้าหมายจำนวน ๒๑ ราย พื้นที่ ๒๐๐ ไร่ เกษตรกรในเขตปฏิรูปที่ดิน หมู่ ๓ ตำบลหนองหญ้าปล้อง อำเภอหนองหญ้าปล้องและหมู่ ๕ ตำบลหนองปรัง อำเภอเขาย้อย จังหวัดเพชรบุรี ดำเนินการอบรมและศึกษาดูงาน ณ สวนลุงวิเชียร อำเภอปากท่อ จังหวัดราชบุรี เพื่อรับฟังการบรรยายความรู้เกี่ยวกับการปลูกและการดูแลไม้ผล การขยายพันธุ์ไม้ การวางแผนการปลูกพืชในแปลงเกษตรผสมผสาน การเลี้ยงปลาน้ำจืดในกระชัง การทำเกษตรกรรมในรูปแบบเกษตรอินทรีย์ และการแปรรูปผลผลิตทางการเกษตร (กล้วยฉาบปรุงรส) พร้อมทั้งเยี่ยมชมแปลง และในช่วงบ่ายเข้าอบรมและศึกษาดูงาน ณ ศูนย์ศึกษาวิธีการฟื้นฟูที่ดินเสื่อมโทรมเขาชะงุ้มฯ อำเภอโพธาราม จังหวัดราชบุรี เพื่อรับฟังการบรรยายความรู้เกี่ยวกับแปลงเรียนรู้เกษตรทฤษฎีใหม่ ป่า ๓ อย่าง ประโยชน์ ๔ อย่าง การลดต้นทุนการผลิต (ปุ๋ยหมัก/ปุ๋ยอินทรีย์น้ำ/จุลินทรีย์สังเคราะห์แสง) การเพาะเลี้ยงไส้เดือน เพื่อทำปุ๋ยมูลไส้เดือน และการปรุงดินให้เหมาะสมต่อการทำเกษตร ดำเนินการเสร็จเรียบร้อยแล้ว และสนับสนุนพันธุ์ไม้ (ต้นทุเรียน ต้นเงาะ และต้นสั๊ก) แก่เกษตรกรที่เข้าร่วมโครงการฯ ดำเนินการเสร็จเรียบร้อยแล้ว

๔. เกษตรอินทรีย์

๑. การยกระดับคุณภาพมาตรฐานสินค้าพืช ตรวจรับรองแหล่งผลิตพืชอินทรีย์ (ศูนย์วิจัยและพัฒนาการเกษตรเพชรบุรี) เป้าหมาย ๑๖ แปลง ดำเนินการแล้ว ๒๑ แปลง ดำเนินการได้เกินเป้าหมายร้อยละ ๓๑.๒๕

๒. การตรวจเก็บตัวอย่างพืชอินทรีย์เพื่อวิเคราะห์หาสารเคมีตกค้าง (ศูนย์วิจัยและพัฒนาการเกษตรเพชรบุรี) จำนวน ๒ ตัวอย่าง ดำเนินการ ๒ ตัวอย่าง คิดเป็นร้อยละ ๑๐๐

๓. การอบรมเกษตรกรเข้าสู่มาตรฐานเกษตรกรอินทรีย์ (รายใหม่) (สำนักงานเกษตรจังหวัดเพชรบุรี) เป้าหมาย ๒๓ ราย ดำเนินการ ๒๓ ราย คิดเป็นร้อยละ ๑๐๐

๔. การอบรมเกษตรกรเข้าสู่มาตรฐานเกษตรกรอินทรีย์และศึกษาดูงาน (รายเดิมปี ๒๕๖๕) (สำนักงานเกษตรจังหวัดเพชรบุรี) เป้าหมาย ๑๗ ราย ดำเนินการ ๑๗ ราย คิดเป็นร้อยละ ๑๐๐

๕. ติดตาม ให้คำปรึกษา ประเมินแปลงเบื้องต้น และสนับสนุนปัจจัยการผลิตเกษตรกรอินทรีย์ (สำนักงานเกษตรจังหวัดเพชรบุรี) เป้าหมาย ๔๐ แปลง ดำเนินการ ๔๐ แปลง คิดเป็นร้อยละ ๑๐๐

๖. การตรวจติดตามเยี่ยมเยียนโครงการส่งเสริมการผลิตข้าวอินทรีย์ (ศูนย์เมล็ดพันธุ์ข้าวราชบุรี) เป้าหมาย ๑ กลุ่ม คือ กลุ่มส่งเสริมการผลิตข้าวอินทรีย์ คีรีวงก์-ดงยาง สมาชิก ๘ ราย ๑๔ แปลง พื้นที่ ๗๘ ไร่ ปลูกข้าวไรซ์เบอร์รี่ หอมมะลิ ชัยนาท ๑ ได้รับการรับรองการผลิตข้าวอินทรีย์ ปี ๒๕๖๔ โดยในปี ๒๕๖๖ เกษตรกรขอยกเลิกการผลิตข้าวอินทรีย์แบบกลุ่ม

๗. การปลูกข้าวอินทรีย์รายเดี่ยว (ศูนย์เมล็ดพันธุ์ข้าวราชบุรี) เป้าหมาย ๔ ราย พื้นที่ ๓๗.๕๐ ไร่

๑) เข้าสู่ระยะปรับเปลี่ยน (แปลงใหม่) และปลูกข้าว

๑. นายบรรพต มามาก หมู่ ๕ ตำบลถ้ำรงค์ อำเภอบ้านลาด จังหวัดเพชรบุรี

จำนวน ๓ ไร่ ปลูกข้าวพันธุ์ไรซ์เบอร์รี่

๒. นายวิโรจน์ พันธุ์นันท์ หมู่ ๒ ตำบลห้วยซ้อง อำเภอบ้านลาด จังหวัดเพชรบุรี

จำนวน ๒ ไร่ ปลูกข้าวพันธุ์ไรซ์เบอร์รี่กับชัยนาท ๑

๓. นางสาวทัดทอง พราหมณี หมู่ ๒ ตำบลนายาง อำเภอชะอำ จังหวัดเพชรบุรี

จำนวน ๕ ไร่ ปลูกข้าวพันธุ์ปทุมธานี ๑

๒) อยู่ระหว่างระยะปรับเปลี่ยน ปี ๒

๑. นางสาวคำรัสสิริ ธีรังกูร หมู่ ๕ ตำบลธงชัย อำเภอเมือง จังหวัดเพชรบุรี

จำนวน ๒๗.๕๐ ไร่ ปลูกข้าวพันธุ์ กข๕๗ / กข ๔๙ เดือนพฤศจิกายน ๒๕๖๖ กองตรวจสอบและรับรองมาตรฐาน กรมการข้าว เข้าตรวจสอบรอบที่ ๓

๘. การส่งเสริมปศุสัตว์อินทรีย์ (สำนักงานปศุสัตว์จังหวัดเพชรบุรี) ฝึกอบรมเชิงปฏิบัติการหลักสูตรส่งเสริมการทำปศุสัตว์อินทรีย์ เป้าหมาย ๒๐ ราย ดำเนินการเสร็จเรียบร้อยแล้ว เมื่อวันที่ ๒๘ มีนาคม พ.ศ. ๒๕๖๖ ณ ห้องประชุมสำนักงานปศุสัตว์จังหวัดเพชรบุรี อำเภอเมืองเพชรบุรี เกษตรกรได้มีความรู้ความเข้าใจถึงมาตรฐานสินค้าเกษตร มกษ. ๙๐๐๐ และระบบการรับรองเกษตรกรอินทรีย์แบบมีส่วนร่วม (PGS) และต้องการส่งเสริมให้เกษตรกรใช้ผลผลิตและผลพลอยได้จากเกษตรกรอินทรีย์ของตนมาใช้เลี้ยงปศุสัตว์เพื่อเป็นการลดต้นทุนและสร้างความยั่งยืนให้แก่เกษตรกร

๙. การเตรียมความพร้อมเข้าสู่ระบบการรับรองเกษตรกรอินทรีย์แบบมีส่วนร่วม (PGS) ด้านปศุสัตว์(สำนักงานปศุสัตว์จังหวัดเพชรบุรี) เป้าหมาย ๔ ราย ดำเนินการเสร็จเรียบร้อยแล้ว ดังนี้

๑) นายปานทิพย์ บานแย้ม หมู่ ๖ ตำบลหนองกะปูล อำเภอบ้านลาด จังหวัดเพชรบุรี

๒) นายสุเวต พรหมมีเดช หมู่ ๕ ตำบลท่าเสา อำเภอบ้านลาด จังหวัดเพชรบุรี

๓) นางสาวภรณีพา ใจบุญ หมู่ ๕ ตำบลท่าเสา อำเภอบ้านลาด จังหวัดเพชรบุรี

๔) นางชมชื่น ใจทน หมู่ ๒ ตำบลท่าตะคร้อ อำเภอหนองหญ้าปล้อง จังหวัดเพชรบุรี

๑๐. การตรวจเยี่ยมประชาสัมพันธ์รับรองมาตรฐานฟาร์มปศุสัตว์อินทรีย์ (สำนักงานปศุสัตว์จังหวัดเพชรบุรี) เป้าหมาย ๑ แห่ง ณ ศูนย์วิจัยและพัฒนาอาหารสัตว์เพชรบุรี ดำเนินการเสร็จเรียบร้อยแล้ว

๑๑. การจัดทำข้อมูลสารสนเทศสู่การรับรองมาตรฐานเกษตรกรอินทรีย์แบบมีส่วนร่วม (PGS) (สถานีพัฒนาที่ดินเพชรบุรี) จำนวน ๗ กลุ่ม อยู่ระหว่างดำเนินการจัดทำข้อมูลลงในระบบ คือ

๑) สหกรณ์ (ขั้นที่ ๑) ตำบลบางครก อำเภอบ้านแหลม

๒) เครือข่ายขับเคลื่อนเกษตรกรอินทรีย์เพชรบุรี ๑ (ขั้นที่ ๒) ตำบลบางขุนไทร อำเภอบ้านแหลม

๓) เกษตรอินทรีย์บ้านหนองหมู (ขั้นที่ ๒) ตำบลปึกเตียน อำเภอท่าทาง

- ๔) วิสาหกิจชุมชนสหพันธ์เกษตรกรเพชรน้ำหนึ่ง (ชั้นที่ ๒) ตำบลกัลลัดหลวง อำเภอนาทาย
- ๕) เกษตรอินทรีย์บ้านวังนางนวล (ชั้นที่ ๒) ตำบลสองพี่น้อง อำเภอกำแพงแสน
- ๖) เกษตรอินทรีย์บ้านวังวน (ชั้นที่ ๒) ตำบลสองพี่น้อง อำเภอกำแพงแสน
- ๗) วิสาหกิจชุมชนเกษตรกรอินทรีย์วิถีพอเพียงตำบลช่องสะแก (ชั้นที่ ๒) ตำบลช่องสะแก อำเภอเมืองเพชรบุรี

๕. เกษตรปลอดภัย

GAP ด้านพืช ๕๘๑ แปลง ข้าว ๕ แปลง ปศุสัตว์ ๑๔๑ แห่ง ประมง ๑๒ ราย

๑. การตรวจสอบเพื่อรับรองมาตรฐานตามระบบการจัดการคุณภาพ GAP (ศูนย์วิจัยและพัฒนาการเกษตรเพชรบุรี) เป้าหมาย ๓๘๕ แปลง ดำเนินการแล้ว ๔๐๕ แปลง ดำเนินการได้เกินเป้าหมายร้อยละ ๕.๑๙

๒. การตรวจเก็บตัวอย่างพืชเพื่อตรวจวิเคราะห์สารพิษตกค้าง (ศูนย์วิจัยและพัฒนาการเกษตรเพชรบุรี) จำนวน ๖ ตัวอย่าง ดำเนินการแล้ว ๖ตัวอย่าง คิดเป็นร้อยละ ๑๐๐

๓. การอบรมเกษตรกรเข้าสู่มาตรฐาน GAP และศึกษาดูงาน (สำนักงานเกษตรจังหวัดเพชรบุรี) เป้าหมาย ๖๐ ราย ดำเนินการแล้ว ๖๐ คิดเป็นร้อยละ ๑๐๐

๔. การติดตาม ให้คำปรึกษา ประเมินแปลงเบื้องต้น และสนับสนุนการจัดการและพัฒนาผลผลิตสินค้าเกษตร GAP ในขั้นต้น (สำนักงานเกษตรจังหวัดเพชรบุรี) เป้าหมาย ๖๐ ราย ดำเนินการแล้ว ๖๐ ราย คิดเป็นร้อยละ ๑๐๐

๕. สนับสนุนการจัดการและพัฒนาผลผลิตสินค้าเกษตร GAP ในขั้นต้น (สำนักงานเกษตรจังหวัดเพชรบุรี) เป้าหมาย ๖๐ ราย ดำเนินการแล้ว ๖๐ คิดเป็นร้อยละ ๑๐๐

๖. การส่งเสริมการทำเกษตรปลอดภัยในเขตนิคมสหกรณ์ (สำนักงานสหกรณ์จังหวัดเพชรบุรี) คือ สหกรณ์นิคมท่ายาง จำกัด และสหกรณ์นิคมชะอำ จำกัด เป้าหมาย ๔๐ ราย ดังนี้

- จัดอบรมหลักสูตร การเตรียมความพร้อมเพื่อยื่นขอรับรองมาตรฐาน GAP/ PGS และมาตรฐานเกษตรอินทรีย์ และหลักสูตร การตรวจสอบการเคมีตกค้างในผลผลิต ดำเนินการเสร็จเรียบร้อยแล้ว

- แนะนำ ส่งเสริม กำกับ ติดตาม กลุ่มเป้าหมายเพื่อดำเนินการตามโครงการและจัดทำฐานข้อมูล ดำเนินการแล้ว ๔๐ ราย คิดเป็นร้อยละ ๑๐๐

๗. การสนับสนุนการทำเกษตรปลอดภัยสำหรับสินค้าผักและผลไม้ (สำนักงานสหกรณ์จังหวัดเพชรบุรี) คือ สหกรณ์การเกษตรท่ายาง จำกัด และสหกรณ์การเกษตรหุบกะพง จำกัด เป้าหมาย ๘๑ ราย ดังนี้

- จัดอบรมหลักสูตร การจัดทำมาตรฐานเกษตรปลอดภัยเพื่อขอรับรองแบบกลุ่ม ดำเนินการเสร็จเรียบร้อยแล้ว

- แนะนำ ส่งเสริม กำกับ ติดตาม กลุ่มเป้าหมายเพื่อดำเนินการตามโครงการและจัดทำฐานข้อมูล ดำเนินการแล้ว ๘๑ ราย คิดเป็นร้อยละ ๑๐๐

๖. การยกระดับคุณภาพมาตรฐานสินค้าข้าว ตรวจสอบและรับรองระบบมาตรฐานข้าว (GAP Grain) (ศูนย์เมล็ดพันธุ์ข้าวราชบุรี) เป้าหมาย ๕ แปลง ๒๒๓ ราย พื้นที่ ๓,๑๘๐.๒๕ ไร่ คือ

๑) แปลงใหญ่ข้าวตำบลบางครก อำเภอบ้านแหลม

๒) แปลงใหญ่ข้าวตำบลบางจาน อำเภอเมืองเพชรบุรี

๓) แปลงใหญ่ข้าวตำบลดอนยาง อำเภอเมืองเพชรบุรี

๔) แปลงใหญ่ข้าวตำบลไร่มะขาม อำเภอบ้านลาด

๕) แปลงใหญ่ข้าวตำบลบางแก้ว อำเภอบ้านแหลม

๗. การตรวจติดตามและตรวจต่ออายุ สถานประกอบการที่ได้รับการตรวจประเมินมาตรฐานฟาร์ม GAP (สำนักงานปศุสัตว์จังหวัดเพชรบุรี) เป้าหมาย ๑๔๑ แห่ง ดำเนินการแล้ว ๑๔๑ แห่ง คิดเป็นร้อยละ ๑๐๐

๘. การตรวจสอบและรับรองคุณภาพสินค้าประมง (สำนักงานประมงจังหวัดเพชรบุรี/) ดำเนินการเตรียมความพร้อมเกษตรกร (รายใหม่) เข้าสู่มาตรฐานฟาร์มเพาะเลี้ยงสัตว์น้ำ เป้าหมาย ๑๒ ราย ดำเนินการแล้ว ๑๒ ราย คิดเป็นร้อยละ ๑๐๐

๙. การตรวจรับรองสินค้าเกษตรในเขตปฏิรูปที่ดินตามมาตรฐาน GAP (สำนักงานการปฏิรูปที่ดินจังหวัดเพชรบุรี) จำนวน ๑๕ ราย พื้นที่ตำบลหนองปรัง อำเภอเขาย้อย , ตำบลหนองหญ้าปล้อง ตำบลท่าตะคร้อ อำเภอหนองหญ้าปล้อง และตำบลลัดหลวง อำเภอท่ายาง ประธานเกษตรกร จำนวน ๑๕ ราย ให้อยู่ในคำขอรับรอง สินค้าเกษตรมาตรฐาน GAP ผ่านระบบ e-service ทางเว็บไซต์ ส.ป.ก. ดำเนินการเสร็จเรียบร้อยแล้ว

๓. การพัฒนาช่องทางการตลาด

ผลการเบิกจ่ายงบประมาณ

จำนวน ๔๗,๕๐๐.๐๐ บาท เบิกจ่ายแล้ว ๔๗,๕๐๐.๐๐ บาท คิดเป็นร้อยละ ๑๐๐

ผลการดำเนินงาน

๑. ส่งเสริมการพัฒนาระบบตลาดภายในสำหรับสินค้าเกษตร (สำนักงานเกษตรจังหวัดเพชรบุรี) ดำเนินการพัฒนาคำแนะนำและศักยภาพในการจัดการธุรกิจเกษตรและโลจิสติกส์ จำนวน ๑๐ ราย ณ ตลาดกลางสหกรณ์การเกษตรบ้านลาด อำเภอบ้านลาด จังหวัดเพชรบุรี ดำเนินการเสร็จเรียบร้อยแล้ว

๒. ส่งเสริมการพัฒนาตลาด (สำนักงานเกษตรจังหวัดเพชรบุรี) ในการบริหารจัดการพื้นที่ จำหน่ายสินค้า และการบรรจุภัณฑ์ที่โดดเด่น ณ ตลาดกลางสหกรณ์การเกษตรบ้านลาด อำเภอบ้านลาด จังหวัดเพชรบุรี ดำเนินการเสร็จเรียบร้อยแล้ว

๓. แนะนำและส่งเสริมการพัฒนาตลาด (สำนักงานเกษตรและสหกรณ์จังหวัดเพชรบุรี) ในการบริหารจัดการพื้นที่ จำหน่ายสินค้า และถ่ายทอดความรู้/สาธิตและฝึกปฏิบัติ ณ ตลาดเกษตรกรบริเวณหน้าศาลหลักเมืองจังหวัดเพชรบุรี อำเภอเมืองเพชรบุรี จังหวัดเพชรบุรี (ตลาดเกษตรกรหลังเทศบาลเมืองเพชรบุรี อำเภอเมืองเพชรบุรี จังหวัดเพชรบุรี) เปิดวันอังคาร ดังนี้

- การปลูกถั่วแขก โดย ศูนย์วิจัยและพัฒนาการเกษตรเพชรบุรี
- การป้องกันกำจัดแมลงและศัตรูพืช โดย สำนักงานเกษตรจังหวัดเพชรบุรี
- การทำน้ำยาเอนกประสงค์ โดย สำนักงานเกษตรและสหกรณ์จังหวัดเพชรบุรี
- การปรับปรุงบำรุงดิน โดย สถานีพัฒนาที่ดินเพชรบุรี
- การทำระบบให้น้ำพืชอย่างถูกต้อง โดย ศูนย์ส่งเสริมและพัฒนาอาชีพการเกษตรจังหวัดเพชรบุรี
- การเลี้ยงผ้า/ไข่ผ้า (super food) โดย ศูนย์วิจัยและพัฒนาประมงน้ำจืดเพชรบุรี
- การทำถั่วคั่วทรายและการแปรรูปถั่ว โดย สำนักงานการปฏิรูปที่ดินจังหวัดเพชรบุรี
- การจัดทำบัญชีรายบุคคล และการใช้แอป Smart Me โดย สำนักงานตรวจบัญชีสหกรณ์เพชรบุรี
- การแปรรูปสัตว์น้ำ (ปอเปียปลา, น้ำพริกปลาแรด, ข้าวเกรียบปลา/กุ้ง) โดย สำนักงานประมงจังหวัดเพชรบุรี
- การแปรรูปโคเนื้อ โดย สำนักงานปศุสัตว์จังหวัดเพชรบุรี
- การรวมกลุ่มและการจัดตั้งสหกรณ์ โดย สำนักงานสหกรณ์จังหวัดเพชรบุรี
- การปลูกต้นอ่อนทานตะวัน โดย โรงเรียนวัดบางลำภู

๔. ส่งเสริมการแปรรูปเพื่อเพิ่มมูลค่าให้กับสินค้าเกษตร (ศูนย์หม่อนไหมเฉลิมพระเกียรติสมเด็จพระนางเจ้าสิริกิติ์ พระบรมราชินีนาถ เขต ๕ จังหวัดชุมพร) ส่งเสริมการผลิตผ้าไหมไทยตรานกยูงพระราชทาน จำนวน ๓ แห่ง คือ

๑) กลุ่มทอผ้ากะเหรี่ยงไปบ้านสองพี่น้อง ตำบลสองพี่น้อง อำเภอแก่งกระจาน จังหวัดเพชรบุรี

๒) กลุ่มทอผ้าดอนขุนห้วย ตำบลดอนขุนห้วย อำเภอชะอำ จังหวัดเพชรบุรี

๓) กลุ่มศิลปาชีพทอผ้าบ้านโป่งลึก บางกลอย ตำบลห้วยแม่เพรียง อำเภอแก่งกระจาน จังหวัดเพชรบุรี

เป้าหมายผลิตผ้าไหมไทยตรานกยูงพระราชทาน ๔๒๐ เมตร ดำเนินการแล้ว ๔๒๐.๐๐ เมตร คิดเป็นร้อยละ ๑๐๐

๕. การพัฒนาศักยภาพการดำเนินธุรกิจของสหกรณ์ กลุ่มเกษตรกรและธุรกิจชุมชน (สำนักงานสหกรณ์จังหวัดเพชรบุรี) ณ สหกรณ์นิคมท่ายาง จำกัด จัดฝึกอบรมให้ความรู้การขยายช่องทางการตลาดและจัดหาตลาดใหม่เพิ่ม จำหน่ายผลิตภัณฑ์อาหารสัตว์โคขุน/โคเนื้อ ดำเนินการเสร็จเรียบร้อยแล้ว

๖. แนะนำ ส่งเสริม สหกรณ์นำสินค้ามาจำหน่ายในตลาดออนไลน์ (สำนักงานสหกรณ์จังหวัดเพชรบุรี) จำนวน ๓ สหกรณ์ คือ

๑) สหกรณ์การเกษตรหุบกะพง จำกัด เข้าร่วมจำหน่ายผลิตภัณฑ์ป่านศรนารายณ์ หุบกะพงผ่านตลาดออนไลน์ โดยสมัครขายใน Lazada seller , เพจป่านศรนารายณ์สหกรณ์การเกษตรหุบกะพง เช่น กระเป๋าสะพายข้าง ป่านศรนารายณ์หุบกะพง , กระเป๋าถือทรงเหลี่ยม ป่านศรนารายณ์หุบกะพง , กระเป๋าถือผู้หญิง ขนาดกลาง , กระเป๋าถือมีโบว์ , หมวกปีกกว้าง , รองเท้า , ที่ใส่แก้ว เป็นต้น

๒) สหกรณ์นิคมชะอำ จำกัด เข้าร่วมจำหน่ายสินค้าผ่านตลาดออนไลน์ โดยขายใน Facebook และ Line ได้แก่ ผักเกษตรอินทรีย์ ของกลุ่มเกษตรอินทรีย์นิคมสหกรณ์ชะอำ เช่น ผักบุ้ง คะน้า ถั่วฝักยาว แตงกวา มะเขือเทศ กวางตุ้งฮ่องเต้ กระเจี๊ยบ ผักสลัดกรีนโอ๊ค เรดโอ๊ค

๓) สหกรณ์การเกษตรบ้านลาด จำกัด เข้าร่วมจำหน่ายสินค้าผ่านตลาดออนไลน์ โดยสมัครขายใน Facebook Line และ <http://www.sahakornthai.com/banlad> จำนวน ๔ รายการ ดังนี้

๓.๑) กลั้วหอมทอง

๓.๒) น้ำตาลโตนด

๓.๓) ข้าวสาร บรรจุก ๕๐ กิโลกรัม / บรรจุก ๕ กิโลกรัม / บรรจุก ๑ กิโลกรัม

๓.๔) กลั้วกวน (กลั้วหอมทอง)

๔. การพัฒนาเกษตรกรปราดเป็รื่อง Smart Farmer และ Young Smart Farmer

ผลการเบิกจ่ายงบประมาณ

จำนวน ๑๘๔,๒๐๐.๐๐ บาท เบิกจ่ายแล้ว ๑๘๓,๔๘๐.๐๐ บาท คิดเป็นร้อยละ ๙๙.๖๑

ผลการดำเนินงาน

เป้าหมายปี ๒๕๖๖ Smart Farmer จำนวน ๓๒๐ ราย (ด้านพืช ๘๐ ราย ด้านปศุสัตว์ ๔๐ ราย ข้าว ๒๐๐ ราย) และ Young Smart Farmer จำนวน ๕๐ ราย (ด้านพืช ๔๐ ราย และด้านปศุสัตว์ ๑๐ ราย)

๑. การพัฒนาเกษตรกรปราดเป็รื่อง (Smart Farmer) (สำนักงานเกษตรจังหวัดเพชรบุรี) เป้าหมาย ๘๐ ราย ดำเนินการแล้ว ๘๐ ราย คิดเป็นร้อยละ ๑๐๐

๒. การพัฒนาเกษตรกรรุ่นใหม่ให้เป็น Young Smart Farmer (สำนักงานเกษตรจังหวัดเพชรบุรี) เป้าหมาย ๔๐ ราย ดำเนินการแล้ว ๔๐ ราย คิดเป็นร้อยละ ๑๐๐

๓. จัดทำแปลงเรียนรู้ต้นแบบเพื่อการขยายผลการพัฒนาเกษตรกรปราดเป็รื่อง (Smart Farmer) ระดับพื้นที่ (สำนักงานเกษตรจังหวัดเพชรบุรี) เป้าหมาย ๑ แปลง คือ แปลงนายสุขสรรค์ อ่วมเจริญ เป็นเกษตรกรปราดเป็รื่องต้นแบบ (Smart Farmer Model) ด้านการทำเกษตรแบบผสมผสาน โดยมีพื้นที่ทำการเกษตรทั้งหมด จำนวน ๑๒ ไร่ ตั้งอยู่หมู่ที่ ๘ ตำบลนายาง อำเภอลำทะเมนชัย จังหวัดเพชรบุรี ดำเนินการเสร็จเรียบร้อยแล้ว

๔. พัฒนาศูนย์ป่มเพาะเกษตรกรรุ่นใหม่ (สำนักงานเกษตรจังหวัดเพชรบุรี) เป้าหมาย ๑ แห่ง คือ นางสาวนริชฐา อิง ทรงกำพล ตำบลช่องสะแก อำเภอมืองเพชรบุรี จังหวัดเพชรบุรี ดำเนินการเสร็จเรียบร้อยแล้ว

๕. ถ่ายทอดองค์ความรู้เกษตรกรปราดเป็รื่องต้นแบบ (Smart Farmer Model) ระดับจังหวัด (สำนักงานเกษตรจังหวัดเพชรบุรี) เป้าหมาย ๑ แปลง คือ แปลงนายสุขสรรค์ อ่วมเจริญ ตำบลนายาง อำเภอลำทะเมนชัย จังหวัดเพชรบุรี ดำเนินการเสร็จเรียบร้อยแล้ว

๖. การสร้างเกษตรกรปราดเป็รื่อง (Smart Farmer) โดยการถ่ายทอดเทคโนโลยีการเลี้ยงปศุสัตว์ให้กับเกษตรกร และอาสาปศุสัตว์ รวมทั้งส่งเสริมแหล่งเรียนรู้และสร้างเครือข่ายการผลิตชุมชนต้นแบบ (สำนักงานปศุสัตว์จังหวัดเพชรบุรี) เป้าหมาย ๔๐ ราย ดำเนินการแล้ว ๔๐ ราย คิดเป็นร้อยละ ๑๐๐

๗. การสร้างผู้นำเยาวชนเกษตรกรด้านปศุสัตว์ (Young Smart Farmer) (สำนักงานปศุสัตว์จังหวัดเพชรบุรี) เป้าหมาย ๑๐ ราย ดำเนินการแล้ว ๑๐ ราย คิดเป็นร้อยละ ๑๐๐

๘. การพัฒนาเกษตรกรเข้าสู่ Smart Farmer (ศูนย์เมล็ดพันธุ์ข้าวราชบุรี) เป้าหมาย ๒๐๐ ราย สํารวจและคัดกรองคุณสมบัติเกษตรกร ดำเนินการแล้ว ๑๕๘ ราย คิดเป็นร้อยละ ๗๙.๐๐

๙. การพัฒนาเกษตรกรเข้าสู่ Smart Farmer (สำนักงานตรวจบัญชีสหกรณ์เพชรบุรี) การคัดเลือกอาสาสมัครกรณีเด่น ด้านบัญชี เป้าหมาย ๑ ราย คือ นายจรูญ นวลพลอย ตำบลห้วยทรายเหนือ อำเภอชะอำ จังหวัดเพชรบุรี ดำเนินการเสร็จเรียบร้อยแล้ว

๕. การผลิตและการตลาดข้าวครบวงจร

ผลการเบิกจ่ายงบประมาณรวม

จำนวน ๘๑๐,๕๐๐.๐๐ บาท เบิกจ่ายแล้ว ๗๕๐,๐๕๐.๐๐ บาท คิดเป็นร้อยละ ๙๒.๕๔

ผลการดำเนินงาน

๑. กำหนดพื้นที่เป้าหมายส่งเสริมการปลูกข้าว ปี ๒๕๖๖/๖๗ รอบที่ ๑ (นาปี) เป้าหมาย ๒๗๑,๘๒๐ ไร่ แยกเป็น ข้าวหอมมะลิ ๑๐๐ ไร่ ข้าวหอมไทย ๓,๔๐๐ ไร่ ข้าวเจ้า ๒๖๘,๑๐๐ ไร่ (ข้าวเจ้าพื้นนุ่ม ๑๘,๖๐๐ ไร่ และข้าวเจ้าพื้นแข็ง ๒๔๙,๕๐๐ ไร่) และข้าวตลาดเฉพาะ (ข้าวอินทรีย์ ๑๐๐ ไร่ และข้าวสี ๑๒๐ ไร่) โดยแยกเป็นรายอำเภอ ดังนี้

ที่	อำเภอ	ข้าวหอมมะลินอกพื้นที่ ๒๓ จังหวัด	ข้าวหอมไทย	ข้าวเจ้า			ข้าวตลาดเฉพาะ			รวม
				พื้นนุ่ม	พื้นแข็ง	รวม	อินทรีย์	สี	รวม	
๑	เมืองเพชรบุรี	-	๕๐๐	๕,๖๐๐	๗๔,๘๐๐	๘๐,๔๐๐	-	-	-	๘๐,๙๐๐
๒	เขาย้อย	๑๐๐	๑,๖๐๐	๓,๔๐๐	๔๕,๖๐๐	๔๙,๐๐๐	๑๐๐	๑๑๐	๒๑๐	๕๐,๙๑๐
๓	หนองหญ้าปล้อง	-	-	๑๐๐	๑,๔๐๐	๑,๕๐๐	-	-	-	๑,๕๐๐
๔	ชะอำ	-	๑,๐๐๐	๑,๓๐๐	๑๖,๘๐๐	๑๘,๑๐๐	-	๑๐	๑๐	๑๙,๑๑๐
๕	ท่ายาง	-	-	๓,๕๐๐	๔๖,๔๐๐	๔๙,๙๐๐	-	-	-	๔๙,๙๐๐
๖	บ้านลาด	-	๓๐๐	๓,๘๐๐	๕๐,๔๐๐	๕๔,๒๐๐	-	-	-	๕๔,๕๐๐
๗	บ้านแหลม	-	-	๙๐๐	๑๑,๔๐๐	๑๒,๒๐๐	-	-	-	๑๒,๓๐๐
๘	แก่งกระจาน	-	-	-	๒,๗๐๐	๒,๗๐๐	-	-	-	๒,๗๐๐
รวม		๑๐๐	๓,๔๐๐	๑๘,๖๐๐	๒๔๙,๕๐๐	๒๖๘,๑๐๐	๑๐๐	๑๒๐	๒๒๐	๒๗๑,๘๒๐

๒. การขึ้นทะเบียนเกษตรกรผู้ปลูกข้าว ปี ๒๕๖๖/๖๗ รอบที่ ๑ (นาปี) (สำนักงานเกษตรจังหวัดเพชรบุรี) ขณะนี้มีผู้ขึ้นทะเบียนผู้ปลูกข้าวนาปี ๑,๐๖๗ ครัวเรือน พื้นที่ ๑๙,๗๗๐.๐๔ ไร่ ณ วันที่ ๓๑ สิงหาคม ๒๕๖๖

๓. การเสริมสร้างศักยภาพการผลิตเมล็ดพันธุ์ข้าวของศูนย์ข้าวชุมชน (ศูนย์เมล็ดพันธุ์ข้าวราชบุรี) จำนวน ๙ กลุ่ม ๓๘๖ ราย พื้นที่ ๓,๕๗๒.๗๕ ไร่ คือ

- ๑) ศูนย์ข้าวชุมชนหนองจอก ๒ อำเภอท่ายาง
- ๒) ศูนย์ข้าวชุมชนวังไคร้ อำเภอท่ายาง
- ๓) ศูนย์ข้าวชุมชนวิสาหกิจชุมชน ศชช.ตำบลไร่มะขาม อำเภอบ้านลาด
- ๔) ศูนย์ข้าวชุมชนวิสาหกิจชุมชนธนาการเมล็ดพันธุ์ข้าวชุมชนตำบลหนองกระบุ อำเภอบ้านลาด
- ๕) ศูนย์ข้าวชุมชนไร่โคก อำเภอบ้านลาด
- ๖) ศูนย์ข้าวชุมชนไร่ชีวิตพอเพียง อำเภอเมืองเพชรบุรี
- ๗) ศูนย์ข้าวชุมชนบางแก้ว อำเภอบ้านแหลม
- ๘) ศูนย์ข้าวชุมชนบ้านหนองศาลา อำเภอชะอำ
- ๙) ศูนย์ข้าวชุมชนตำบลดอนยาง อำเภอชะอำ

■ กิจกรรม เสริมสร้างศักยภาพการผลิตเมล็ดพันธุ์ข้าวคุณภาพดี สนับสนุนเมล็ดพันธุ์ข้าวคุณภาพดี ดำเนินการเก็บตัวอย่างข้าวตรวจสอบคุณภาพเมล็ดพันธุ์ข้าว จำนวน ๙ กลุ่ม ดำเนินการเสร็จเรียบร้อยแล้ว

■ กิจกรรม บริหารจัดการกลุ่มและเสริมสร้างความเข้มแข็งให้แก่ศูนย์ข้าวชุมชน

- จัดประชุมหน่วยงานภาคีร่วมกับประธานศูนย์ข้าวชุมชนระดับจังหวัด ดำเนินการเสร็จเรียบร้อยแล้ว เมื่อวันที่ ๓๑ มกราคม ๒๕๖๖ ณ ห้องประชุมสำนักงานเกษตรและสหกรณ์จังหวัดเพชรบุรี

- ประชุมวางแผนการดำเนินงานของศูนย์ข้าวชุมชนในระดับพื้นที่ (เวทีชุมชน) ดำเนินการเสร็จเรียบร้อยแล้ว

๔. ดำเนินการส่งเสริมและเพิ่มศักยภาพในการผลิตข้าวพันธุ์ กข๔๓ และข้าวเจ้าพื้นนุ่ม กข๗๙ (ศูนย์เมล็ดพันธุ์ข้าวราชบุรี) จัดเวทีด้านการผลิตเมล็ดพันธุ์ และ GAP ด้าน ICS จำนวน ๕ กลุ่ม ๒๒๓ ราย พื้นที่ ๓,๑๘๐.๒๕ ไร่ เพื่อการวางแผนการผลิต และเพิ่มประสิทธิภาพในการผลิตมีการจัดการคุณภาพของผลผลิตให้ได้มาตรฐาน และมีตลาดครบวงจรรองรับที่ชัดเจน ดำเนินการเสร็จเรียบร้อยแล้ว ดังนี้

๑) แปลงใหญ่ข้าวตำบลบางครก อำเภอบ้านแหลม

๒) แปลงใหญ่ข้าวตำบลบางจาน อำเภอเมืองเพชรบุรี

๓) แปลงใหญ่ข้าวตำบลดอนยาง อำเภอเมืองเพชรบุรี

๔) แปลงใหญ่ข้าวตำบลไร่มะขาม อำเภอบ้านลาด

๕) แปลงใหญ่ข้าวตำบลบางแก้ว อำเภอบ้านแหลม

๕. สร้างการรับรู้เพื่อเตรียมความพร้อมเข้าสู่การรับรองมาตรฐานข้าว GAP และมาตรฐานข้าวอินทรีย์ (สำนักงานเกษตรและสหกรณ์จังหวัดเพชรบุรี) จัดประชุมสร้างการรับรู้เพื่อเตรียมความพร้อมเข้าสู่การรับรองมาตรฐานข้าว GAP และมาตรฐานข้าวอินทรีย์ เมื่อวันที่พฤหัสบดีที่ ๑๕ มิถุนายน พ.ศ. ๒๕๖๖ เวลา ๑๕.๐๐ น. ณ ห้องประชุมสำนักงานเกษตรและสหกรณ์จังหวัดเพชรบุรี อำเภอท่ายาง จังหวัดเพชรบุรี โดยมีหน่วยงานที่เกี่ยวข้องร่วมชี้แจง ดังนี้ กองตรวจสอบและรับรองมาตรฐานข้าวและผลิตภัณฑ์ กรมการข้าว, ศูนย์เมล็ดพันธุ์ข้าวราชบุรี และสำนักงานเกษตรจังหวัดเพชรบุรี และเชิญประธานกลุ่มนาแปลงใหญ่ข้าว และประธานศูนย์ข้าวชุมชน จังหวัดเพชรบุรี เข้าร่วมประชุมเพื่อให้เกษตรกรมีความเข้าใจขั้นตอนวิธีการขอรับรองมาตรฐานข้าว การตรวจต่ออายุการรับรอง เพื่อรองรับการตลาดข้าว GAP และข้าวอินทรีย์ของจังหวัดเพชรบุรี พร้อมทั้งรับฟังปัญหาและอุปสรรคของกลุ่มเกษตรกรนาแปลงใหญ่และศูนย์ข้าวชุมชน จังหวัดเพชรบุรี โดยสรุปผลการประชุม ดังนี้

ปัญหา คือ เกษตรกรสมาชิกกลุ่มนาแปลงใหญ่และศูนย์ข้าวชุมชน จังหวัดเพชรบุรี ส่วนใหญ่ต้องการต่ออายุใบรับรองมาตรฐานข้าว GAP และข้าวอินทรีย์ ทั้งแบบรายเดี่ยวและแบบกลุ่ม เนื่องจากมีเกษตรกรที่ใบรับรอง GAP จะหมดอายุ ต้องการจำหน่ายข้าวให้กับโรงสี และต้องใช้ใบรับรองเป็นเอกสารอ้างอิงยืนยัน

แนวทางการแก้ปัญหา คือ ศูนย์เมล็ดพันธุ์ข้าวราชบุรี บูรณาการกับสำนักงานเกษตรจังหวัดเพชรบุรี/สำนักงานเกษตรอำเภอทุกอำเภอ โดยขอความร่วมมือเกษตรตำบล เกษตรอำเภอ ลงพื้นที่สำรวจรายชื่อเกษตรกรที่ต้องการต่ออายุใบรับรองมาตรฐานข้าว GAP และข้าวอินทรีย์ ทั้งแบบรายเดี่ยวและแบบกลุ่ม รับใบสมัคร ใบขอตรวจติดตามของเกษตรกรในเบื้องต้น แล้วส่งต่อให้ศูนย์เมล็ดพันธุ์ข้าวราชบุรี ภายในวันที่ ๑๐ กรกฎาคม ๒๕๖๖ เพื่อจัดส่งให้กลุ่มตรวจสอบและวิเคราะห์มาตรฐานข้าว กรมการข้าว โดยมีกำหนดแผน การลงพื้นที่เพื่อตรวจสอบฯ ช่วงเดือนกันยายน - ตุลาคม ๒๕๖๖ ภาพรวมทั้งจังหวัดเพชรบุรี ข้อมูลตอนนี้มีเกษตรกรแจ้งความประสงค์สมัครขอรับรองมาตรฐานข้าว คือ แบบเดี่ยว เก้า ๔๑ ราย ใหม่ ๑๒ ราย แบบกลุ่ม ๙ ราย แบบเมล็ดพันธุ์ ๑๔ กลุ่ม

๖. การรวบรวมข้าวเปลือกในระบบสหกรณ์ปี ๒๕๖๕/๖๖ รอบที่ ๒ (นาปรัง) (สำนักงานสหกรณ์จังหวัดเพชรบุรี) จำนวน ๖ สหกรณ์ เป้าหมาย ๓๘,๑๕๐ ตัน ดำเนินการ ๓๗,๔๘๙.๐๔๕ ตัน คิดเป็นร้อยละ ๙๘.๒๗

๑) สหกรณ์การเกษตรเมืองเพชรบุรี จำกัด เป้าหมาย ๗,๐๐๐ ตัน ดำเนินการ ๔,๗๒๑.๐๔๕ ตัน

๒) สหกรณ์การเกษตรเขาย้อย จำกัด เป้าหมาย ๑๓,๐๐๐ ตัน ดำเนินการ ๑๒,๙๔๓.๕๐๕ ตัน

๓) สหกรณ์การเกษตรบ้านลาด จำกัด เป้าหมาย ๕,๐๐๐ ตัน ดำเนินการ ๒,๓๔๙.๗๐ ตัน

๔) สหกรณ์ผู้ใช้น้ำดอนทราย จำกัด	เป้าหมาย ๘,๐๐๐ ต้น ดำเนินการ ๑๑,๒๖๕๙๖ ต้น
๕) สหกรณ์ผู้ใช้น้ำหนองปรังสามัคคี จำกัด	เป้าหมาย ๕,๐๐๐ ต้น ดำเนินการ ๔,๒๐๘.๘๓๕ ต้น
๖) สหกรณ์นิคมชะอำ จำกัด	เป้าหมาย ๑๕๐ ต้น ดำเนินการ - ต้น

๖. การลดต้นทุนการผลิต

ผลการเบิกจ่ายงบประมาณรวม

งบประมาณทั้งหมด ๑,๗๖๖,๔๒๐.๐๐ บาท เบิกจ่ายแล้ว ๑,๖๓๔,๘๕๗.๐๐ บาท คิดเป็นร้อยละ ๙๒.๕๕

ผลการดำเนินงาน

๑. ใช้ปัจจัยที่เหมาะสม

- ส่งเสริมและพัฒนาการใช้สารอินทรีย์ลดการใช้สารเคมีทางการเกษตร (สถานีพัฒนาที่ดินเพชรบุรี) สนับสนุนการใช้พืชปุ๋ยสดปรับปรุงบำรุงดิน ดังนี้

- ๑) เมล็ดพันธุ์พืชปุ๋ยสด (ปอเทือง) จำนวน ๑๐ ตัน ดำเนินการ ๑๐ ตัน คิดเป็นร้อยละ ๑๐๐
- ๒) การผลิตน้ำหมักชีวภาพ ๑๑,๘๐๐ ขวด ดำเนินการ ๑๑,๘๐๐ ขวด คิดเป็นร้อยละ ๑๐๐
- ๓) การปลูกพืชปุ๋ยสดปรับปรุงบำรุงดิน จำนวนพื้นที่ ๒,๐๐๐ ไร่ ดำเนินการ ๒,๐๐๐ ไร่ คิดเป็นร้อยละ ๑๐๐
- ๔) โกลบตอซังเพื่อเพิ่มอินทรีย์วัตถุและแร่ธาตุในดิน จำนวน ๑๐ ไร่ ดำเนินการ ๑๐ ไร่ คิดเป็นร้อยละ ๑๐๐

๒. การส่งเสริมการเพิ่มมูลค่าสินค้าและการใช้เครื่องจักรกลทางการเกษตรทดแทนแรงงาน

- การใช้เทคโนโลยีการผลิตและการใช้เครื่องจักรกลทางการเกษตร (สำนักงานเกษตรจังหวัดเพชรบุรี) อบรมให้ความรู้ทางเทคนิคเครื่องจักรกลเกษตรที่รองรับการบริการซ่อมแซมดูแล เป้าหมาย ๕๐ ราย เกษตรกรกลุ่มแปลงใหญ่, ศพก., Young Smart Farmer เพื่อพัฒนาความรู้ในด้านเทคนิคการใช้และการบำรุงรักษาเครื่องจักรกลการเกษตร และสร้างช่างเกษตรประจำท้องถิ่นที่มีองค์ความรู้ ทักษะทางเทคนิค สามารถบริหารจัดการการใช้เครื่องจักรกลทางการเกษตรได้อย่างมีประสิทธิภาพ ดำเนินการเสร็จเรียบร้อยแล้ว

๓. การใช้สารชีวภัณฑ์และแมลงศัตรูธรรมชาติทดแทนสารเคมีทางการเกษตร (สำนักงานเกษตรจังหวัดเพชรบุรี)

๑) ถ่ายทอดความรู้เกี่ยวกับการป้องกันและกำจัดศัตรูพืชโดยวิธีผสมผสาน ให้เกษตรกรถ่ายทอดความรู้แก่เจ้าหน้าที่และเกษตรกรโดยวิธีการเรียนรู้แบบมีส่วนร่วม พื้นที่อำเภอเมืองเพชรบุรี อำเภอเขาย้อย และอำเภอบ้านลาด จำนวน ๖๐ ราย ดำเนินการ ๖๐ ราย คิดเป็นร้อยละ ๑๐๐

๒) ส่งเสริมให้เกษตรกรใช้สารชีวภัณฑ์ (เชื้อจุลินทรีย์ และศัตรูธรรมชาติ) รวมถึงวิธีการต่าง ๆ ที่เหมาะสมในการควบคุมศัตรูพืช พื้นที่อำเภอเมืองเพชรบุรี จำนวน ๑๒๐ ไร่ ดำเนินการ ๑๒๐ ไร่ คิดเป็นร้อยละ ๑๐๐

๔. ส่งเสริมการเกษตรแบบแปลงใหญ่

ดำเนินงานตั้งแต่ ปีพ.ศ. ๒๕๕๙ - ๒๕๖๖ จำนวน ๕๒ แปลง มีพื้นที่รวม ๔๕,๒๗๕.๐๕ ไร่ เกษตรกร ๒,๕๓๒ ราย ชนิดสินค้า ๑๕ ชนิดสินค้า ได้แก่ ข้าว ๓๒ แปลง, มะนาว ๑ แปลง, กล้วยหอมทอง ๓ แปลง, มะพร้าว ๑ แปลง, สับปะรด ๓ แปลง, อ้อยโรงงาน ๓ แปลง, หนุ่ยเนเปียร์ ๑ แปลง, โคน้ ๑ แปลง, โคนุน ๑ แปลง, เกลือทะเล ๑ แปลง, กล้วยน้ำว่า ๑ แปลง, ชมพูเพชรสายรุ้ง ๑ แปลง, ถั่วลิสง ๑ แปลง, ผั้วโพรง ๑ แปลง และทุเรียน ๑ แปลง

๑) บริหารจัดการถ่ายทอดความรู้ให้เกษตรกร (สำนักงานเกษตรจังหวัดเพชรบุรี) เป้าหมาย ๔ แปลง ดำเนินการแล้ว ๔ แปลง คิดเป็นร้อยละ ๑๐๐ คือ

- แปลงใหญ่ชมพูเพชรสายรุ้ง หมู่ ๒,๓,๔,๕,๖,๗,๘,๙,๑๐,๑๑ ตำบลบ้านกุ่ม อำเภอเมืองเพชรบุรี จังหวัดเพชรบุรี
- แปลงใหญ่ถั่วลิสง หมู่ ๑, ๔, ๕, ๖, ๗ ตำบลหนองชุมพล หมู่ ๒ ตำบลสระพัง อำเภอเขาย้อย จังหวัดเพชรบุรี
- แปลงใหญ่ผั้วโพรง หมู่ ๑๔ ตำบลแก่งกระจาน อำเภอแก่งกระจาน จังหวัดเพชรบุรี
- แปลงใหญ่ทุเรียนป่าเต็ง หมู่ ๑, ๒, ๓, ๕, ๖, ๗, ๙ ตำบลป่าเต็ง อำเภอแก่งกระจาน จังหวัดเพชรบุรี

๒) ส่งเสริมการสร้างมูลค่าเพิ่มสินค้าเกษตร (สำนักงานเกษตรจังหวัดเพชรบุรี) แปลงใหญ่ ปี ๒๕๖๔ - ๒๕๖๕ เป้าหมาย ๓ แปลง ดำเนินการแล้ว ๓ แปลง คิดเป็นร้อยละ ๑๐๐ คือ

- แปลงใหญ่ชมพู่เพชรสายรุ้ง หมู่ ๒,๓,๔,๕,๖,๗,๘,๙,๑๐,๑๑ ตำบลบ้านกุ่ม อำเภอเมืองเพชรบุรี จังหวัดเพชรบุรี
- แปลงใหญ่ถั่วลิสง หมู่ ๑, ๔, ๕, ๖, ๗ ตำบลหนองชุมพล หมู่ ๒ ตำบลสระพัง อำเภอเขาย้อย จังหวัดเพชรบุรี
- แปลงใหญ่ฝ้ายโพรง หมู่ ๑๔ ตำบลแก่งกระจาน อำเภอแก่งกระจาน จังหวัดเพชรบุรี

๓) ส่งเสริมการจัดทำแปลงเรียนรู้เพิ่มประสิทธิภาพการผลิต (สำนักงานเกษตรจังหวัดเพชรบุรี) แปลงใหญ่ ปี ๒๕๖๖ เป้าหมาย ๑ แปลง คือ แปลงใหญ่ทุเรียนป่าเต็ง หมู่ ๑, ๒, ๓, ๕, ๖, ๗, ๙ ตำบลป่าเต็ง อำเภอแก่งกระจาน จังหวัดเพชรบุรี ดำเนินการเสร็จเรียบร้อยแล้ว

๔) จัดประชุมเชื่อมโยงการดำเนินงานคณะกรรมการเครือข่าย ศพก. และแปลงใหญ่ (สำนักงานเกษตรจังหวัดเพชรบุรี) เป้าหมาย ๔ ครั้ง ดำเนินการ ๔ ครั้ง คิดเป็นร้อยละ ๑๐๐

๕) จัดเวทีชุมชนให้กับแปลงใหญ่ข้าว (ศูนย์เมล็ดพันธุ์ข้าวราชบุรี) เป้าหมาย ๕ กลุ่ม ส่งเสริมและเพิ่มศักยภาพการผลิตข้าวเจ้าพื้นนุ่มคุณภาพดี จัดประชุมเวทีชุมชนเพื่อวิเคราะห์วางแผนการผลิตและการตลาด ดำเนินการเสร็จเรียบร้อยแล้ว

๖) ฝึกอบรมการแปรรูปผลิตภัณฑ์ปศุสัตว์ เพื่อสร้างมูลค่าเพิ่ม (สำนักงานปศุสัตว์จังหวัดเพชรบุรี) เป้าหมาย ๑ แปลง คือ แปลงใหญ่โคขุน อำเภอเมืองเพชรบุรี จังหวัดเพชรบุรี ดำเนินการเสร็จเรียบร้อยแล้ว

๗) การเพิ่มประสิทธิภาพการผลิตถั่วลิสง (ศูนย์วิจัยและพัฒนาการเกษตรเพชรบุรี) จำนวน ๑ แปลง คือ แปลงใหญ่ถั่วลิสง ตำบลสระพัง และตำบลหนองชุมพล อำเภอเขาย้อย จังหวัดเพชรบุรี ดำเนินการเสร็จเรียบร้อยแล้ว

- อบรมการเพิ่มประสิทธิภาพการผลิตถั่วลิสง เป้าหมาย ๓๐ ราย
- แปลงต้นแบบถั่วลิสง ตำบลหนองชุมพล อำเภอเขาย้อย จำนวน ๔ ราย พื้นที่ ๑๒ ไร่ คือ นางสาวเรณู กลิ่นอุบล , นายสุเทพ ป้องสิน , นายเจริญ ประสาททอง และนายสุนทร เกลือกุล

๘) จัดประชุมการบริหารจัดการร่วมกันตลอดห่วงโซ่อุปทาน (สำนักงานสหกรณ์จังหวัดเพชรบุรี) เป้าหมาย ๔ สหกรณ์ คือ สหกรณ์การเกษตรบ้านลาด จำกัด , สหกรณ์การเกษตรท่ายาง จำกัด , สหกรณ์เกลือทะเลไทยเพชรบุรี จำกัด และสหกรณ์นิคมชะอำ จำกัด ดำเนินการเสร็จเรียบร้อยแล้ว

๙) ร่วมประชุมเชิงปฏิบัติการ/เวทีชุมชน (สำนักงานสหกรณ์จังหวัดเพชรบุรี) เพื่อจัดทำแผน การตลาด/ธุรกิจ หรือ บูรณาการร่วมกับหน่วยงานอื่นในการให้ความรู้ด้านการตลาด การรวมกลุ่ม เชื่อมโยงเครือข่าย เชื่อมโยงตลาด แปลงใหญ่ปี ๒๕๖๔ ณ แปลงใหญ่ชมพู่เพชรสายรุ้งหมู่ ๒,๓,๔,๕,๖,๗,๘,๙,๑๐,๑๑ ตำบลบ้านกุ่ม อำเภอเมืองเพชรบุรี จังหวัดเพชรบุรี ดำเนินการเสร็จเรียบร้อยแล้ว

๑๐) อบรมการจัดทำบัญชีแก่ครัวบัญชี (สำนักงานตรวจบัญชีสหกรณ์เพชรบุรี) เป้าหมาย ๑๕ ราย ดำเนินการ ๑๕ ราย คิดเป็นร้อยละ ๑๐๐

๑๑) อบรมการจัดทำบัญชีต้นทุนประกอบอาชีพแก่เกษตรกร (สำนักงานตรวจบัญชีสหกรณ์เพชรบุรี)

- เกษตรกรรายใหม่ (กลุ่มที่ ๑) เป้าหมาย ๔๕๐ ราย ดำเนินการ ๔๕๐ ราย คิดเป็นร้อยละ ๑๐๐
- เกษตรกรที่จัดทำบัญชีได้ (กลุ่มที่ ๒) เป้าหมาย ๗๙ ราย ดำเนินการ ๗๙ ราย คิดเป็นร้อยละ ๑๐๐

๑๒) กำกับ แนะนำ การจัดทำบัญชีต้นทุนประกอบอาชีพแก่เกษตรกร (สำนักงานตรวจบัญชีสหกรณ์เพชรบุรี)

- เกษตรกรรายใหม่ (กลุ่มที่ ๑) เป้าหมาย ๓๑๕ ราย ดำเนินการ ๓๑๕ ราย คิดเป็นร้อยละ ๑๐๐
- เกษตรกรที่จัดทำบัญชีได้ (กลุ่มที่ ๒) เป้าหมาย ๕๖ ราย ดำเนินการ ๕๖ ราย คิดเป็นร้อยละ ๑๐๐

๑๓) ติดตามจัดทำบัญชีต้นทุนประกอบอาชีพแก่เกษตรกร (สำนักงานตรวจบัญชีสหกรณ์เพชรบุรี)

- เกษตรกรรายใหม่ (กลุ่มที่ ๑) เป้าหมาย ๓๑๕ ราย ดำเนินการ ๒๘๕ ราย คิดเป็นร้อยละ ๙๐.๔๗
- เกษตรกรที่จัดทำบัญชีได้ (กลุ่มที่ ๒) เป้าหมาย ๕๖ ราย ดำเนินการ ๔๕ ราย คิดเป็นร้อยละ ๘๐.๓๕

๑๔) ถอดบทเรียนต้นทุนอาชีพเกษตรกรตัวอย่าง (สำนักงานตรวจบัญชีสหกรณ์เพชรบุรี) เป้าหมาย ๓ ราย ดำเนินการช่วงเดือนสิงหาคม - กันยายน ๒๕๖๖

๑๕) ติดตามประเมินผลโครงการยกระดับแปลงใหญ่ด้วยเกษตรสมัยใหม่และเชื่อมโยงตลาด (สำนักงานเศรษฐกิจการเกษตรเขตที่ ๑๐ จังหวัดราชบุรี) เป้าหมาย ๗๘ ราย จำนวน ๑๑ แปลง โดยสอบถามเจ้าหน้าที่สำนักงานเกษตรจังหวัด เจ้าหน้าที่ของสินค้าแปลงใหญ่ ประธานกลุ่ม/คณะกรรมการกลุ่ม และเกษตรกรเข้าร่วมโครงการ รวม ๗๘ ราย ในจำนวน ๑๑ แปลงตัวอย่าง พืช ๓ ชนิด ประกอบด้วย ข้าว อ้อยโรงงาน และกล้วยหอมทอง

๗. การบริหารจัดการประมงอย่างยั่งยืน

ผลการเบิกจ่ายงบประมาณรวม

งบประมาณทั้งหมด ๖๕๐,๐๐๐.๐๐ บาท เบิกจ่ายแล้ว ๖๑๕,๘๕๐.๐๐ บาท คิดเป็นร้อยละ ๙๔.๗๕

■ การแก้ไขปัญหาการทำประมงผิดกฎหมาย (สำนักงานประมงจังหวัดเพชรบุรีและด่านตรวจประมงเพชรบุรี)

๑. การบูรณาการตรวจสอบเรือประมงที่ท่าเทียบเรือ (กลุ่มปกติ กลุ่มเฝ้าระวัง กลุ่มเสี่ยง) เป้าหมาย ๒,๒๐๐ ครั้ง ดำเนินการ ๒,๐๕๒ ครั้ง คิดเป็นร้อยละ ๙๓.๒๗

๒. การบูรณาการตรวจสอบเรือประมงระหว่างทำการประมง เป้าหมาย ๖ ครั้ง ดำเนินการ ๖ ครั้ง คิดเป็นร้อยละ ๑๐๐

■ การช่วยเหลือเยียวยาและบรรเทาผลกระทบจากการแก้ไขปัญหาการทำประมงผิดกฎหมาย

๑. โครงการนำเรือประมงออกนอกระบบเพื่อการจัดการทรัพยากรประมงทะเลที่ยั่งยืน ระยะที่ ๒ จำนวน ๑๒๐ ลำ อยู่ระหว่างดำเนินการตรวจสอบเรือประมงที่มีความประสงค์จะเข้าร่วมโครงการฯ เรือประมงออกนอกระบบ ระยะที่ ๒ จำนวน ๖๖ ลำ

๒. โครงการเสริมสร้างการมีส่วนร่วมการฟื้นฟูทรัพยากรสัตว์น้ำโดยองค์กรชุมชนท้องถิ่น สนับสนุนงบประมาณ (เงินอุดหนุน) ให้กับองค์กรชุมชนประมงท้องถิ่นภายใต้โครงการพัฒนาอาชีพและส่งเสริมความเข้มแข็งของชุมชนประมง (กิจกรรมพัฒนาอาชีพชุมชนประมง) จำนวน ๓ ชุมชน ชุมชนละ ๑๐๐,๐๐๐ บาท ดำเนินการเสร็จเรียบร้อยแล้ว ดังนี้

- กลุ่มประมงพัฒนาสาหร่ายทะเลเพชรบุรี หมู่ที่ ๑ ตำบลแหลมผักเบี้ย อำเภอบ้านแหลม จังหวัดเพชรบุรี
- กลุ่มอนุรักษ์ทรัพยากรธรรมชาติทางทะเล หมู่ที่ ๑๐ ตำบลบางขุนไทร อำเภอบ้านแหลม จังหวัดเพชรบุรี
- กลุ่มเกษตรกรผู้เพาะเลี้ยงกุ้ง หมู่ที่ ๗ ตำบลนาพันสาม อำเภอมืองเพชรบุรี จังหวัดเพชรบุรี

๓. โครงการสินเชื่อเพื่อเสริมสภาพคล่องผู้ประกอบการประมงระยะที่ ๒ ดำเนินการรับสมัครผู้ประกอบการประมงเข้าร่วมโครงการฯ จำนวน ๗๐ ราย เรือประมง จำนวน ๗๒ ลำ วงเงินกู้ ๓๒,๔๑๔,๕๓๗.๐๐ บาท

๘. การแก้ปัญหาเฉพาะหน้าให้เกษตรกร

ผลการเบิกจ่ายงบประมาณรวม

งบประมาณทั้งหมด ๔๗๙,๖๘๐.๐๐ บาท เบิกจ่ายแล้ว ๔๕๓,๕๓๐.๐๐ บาท คิดเป็นร้อยละ ๙๔.๕๕

ผลการดำเนินงาน

๑. การควบคุมและป้องกันโรคด้านพืช (สำนักงานเกษตรจังหวัดเพชรบุรี)

▲ ข้อมูลจากระบบรายงานสถานการณ์ระบาดของศัตรูพืชของพืชเศรษฐกิจหลัก จำนวน ๙ ชนิด ได้แก่ ข้าว มันสำปะหลัง มะพร้าว ทุเรียน สับปะรด อ้อย ข้าวโพด ลำไย และยางพารา พบการระบาดของศัตรูมะพร้าว จำนวน ๔ ชนิด ได้แก่

๑) พบการระบาดของศัตรูมะพร้าว จำนวน ๕ ชนิด ได้แก่

- ตัวงแรมมะพร้าว มีพื้นที่การระบาด ๑๑๘.๕ ไร่ (อำเภอชะอำ ๗.๕ ไร่ และอำเภอเขาย้อย ๑๑๑ ไร่)
- ตัวงวงมะพร้าว มีพื้นที่การระบาด ๒ ไร่ (อำเภอชะอำ ๒ ไร่)

- แมลงตำหนามมะพร้าว มีพื้นที่การระบาด ๒๕๙ ไร่ (อำเภอชะอำ ๓ ไร่, อำเภอเขาย้อย ๑๕๑ ไร่, อำเภอท่ายาง ๕ ไร่ และอำเภอบ้านแหลม ๑๐๐ ไร่)

- หนอนหัวดำมะพร้าว มีพื้นที่การระบาด ๒๖๑ ไร่ (อำเภอชะอำ ๗ ไร่, อำเภอเขาย้อย ๘๓ ไร่, อำเภอท่ายาง ๒๑ ไร่ และอำเภอบ้านแหลม ๑๕๐ ไร่)

- โรสี้ขามะพร้าว มีพื้นที่การระบาด ๙๔ ไร่ (อำเภอเขาย้อย ๙๔ ไร่)

๒) พบการระบาดของศัตรูมันสำปะหลัง จำนวน ๑ ชนิด ได้แก่

- โรคใบด่างมันสำปะหลัง มีพื้นที่การระบาด ๑๔๘.๕ ไร่ (อำเภอชะอำ ๑๓๒ ไร่ และอำเภอท่ายาง ๑๖.๕ ไร่)

๓) สถานการณ์การระบาดของหนอนหัวดำมะพร้าวในตาลโตนด

- สถานการณ์การระบาดของหนอนหัวดำมะพร้าวในตาลโตนดทั้งแปลงของเกษตรกร และพื้นที่อื่นๆ พบว่าต้นตาลโตนดเพชรบุรี จำนวนทั้งสิ้น ๓๓๗,๒๓๐ ต้น พบการเข้าทำลายของหนอนหัวดำมะพร้าวในพื้นที่อำเภอบ้านลาด จำนวน ๖,๕๒๑ ต้น และอำเภอเมืองเพชรบุรี จำนวน ๗,๘๑๕ ต้น รวมทั้งสิ้น จำนวน ๑๔,๓๓๖ ต้น คิดเป็นร้อยละ ๔.๒๕ ของจำนวนต้นตาลโตนดทั้งหมดในจังหวัดเพชรบุรี

- สำนักงานเกษตรจังหวัดเพชรบุรี ดำเนินการจัดงานสร้างการรับรู้หนอนหัวดำศัตรูตัวร้ายของตาลโตนด เมื่อวันที่ ๔ กันยายน ๒๕๖๖ ณ บ้านไร่กว้าง หมู่ที่ ๕ ตำบลไร่สะท้อน อำเภอบ้านลาด จังหวัดเพชรบุรี เพื่อสร้างการรับรู้ให้กับเกษตรกรและผู้ได้รับประโยชน์จากตาลโตนดได้ทราบถึงสถานการณ์ตาลโตนดและการจัดการหนอนหัวดำมะพร้าวในตาลโตนดอย่างยั่งยืน มีเกษตรกรและผู้ได้รับประโยชน์จากตาลโตนด จาก ๘ อำเภอ จำนวน ๗๒ ราย ร่วมแลกเปลี่ยนเรียนรู้ จำนวน ๓ ประเด็น ได้แก่ สถานการณ์การผลิตตาลโตนดของจังหวัดเพชรบุรี หนอนหัวดำมะพร้าวศัตรูตัวร้ายของตาลโตนด และการใช้แตนเบียนบราคอนกำจัดหนอนหัวดำมะพร้าวในตาลโตนดอย่างยั่งยืน

▲ แนวทางการควบคุมป้องกันการระบาดของศัตรูพืช ดำเนินการ ดังนี้

๑) จัดทำข่าวประชาสัมพันธ์และแจ้งเตือนการระบาดของศัตรูพืช ประจำเดือนสิงหาคม ๒๕๖๖ จำนวน ๕ ข่าว ได้แก่ โรคใบด่างเหลืองถั่วฝักยาว หนอนห่อใบข้าว โรคยอดเน่ารากเน่าในสับปะรด อาการขาดธาตุเหล็กในกุหลาบ และการป้องกันกำจัดหนอนหัวดำมะพร้าวในตาลโตนด

๒) ลงพื้นที่ติดตาม เยี่ยมเยียน สำรวจแปลง และให้คำแนะนำการจัดการศัตรูพืชแก่เกษตรกร อย่างสม่ำเสมอ ในรูปแบบของคลินิกพืช

๓) ศูนย์จัดการศัตรูพืชชุมชนผลิตขยายศัตรูธรรมชาติและเชื้อจุลินทรีย์เพื่อนำไปใช้ในแปลงอย่างต่อเนื่อง

๔) ประสานศูนย์ส่งเสริมเทคโนโลยีการเกษตรด้านอารักขาพืชจังหวัดสุพรรณบุรี ขอสนับสนุนแตนเบียนและสารชีวภัณฑ์เชื้อราเมตาไรเซียม ให้เกษตรกรนำไปใช้ป้องกันกำจัด

๒. การควบคุมและป้องกันโรคด้านปศุสัตว์ (สำนักงานปศุสัตว์จังหวัดเพชรบุรี)

ไม่พบโรคใช้หวัดนก โรคพิษสุนัขบ้า โรคคหิวหวัดแอฟริกาในสุกร โรคปากและเท้าเปื่อย และโรคล้มปัสสิน และประชาสัมพันธ์กรณีไปต่างจังหวัด โดยเฉพาะจังหวัดอุบลราชธานี ขอให้ระมัดระวังสุนัข เนื่องจากเป็นจังหวัดที่พบผลบวกของโรคพิษสุนัขบ้า

๓. การควบคุมและป้องกันโรคด้านประมง (สำนักงานประมงจังหวัดเพชรบุรี/ศูนย์วิจัยและพัฒนาการเพาะเลี้ยงสัตว์น้ำชายฝั่งเพชรบุรี)

๑) เฝ้าระวัง ป้องกัน ควบคุมโรค และเชื้อดื้อยาในสัตว์น้ำและผลิตภัณฑ์ เป้าหมาย ๘๒๘ ตัวอย่าง ดำเนินการ ๘๒๕ ตัวอย่าง คิดเป็นร้อยละ ๑๐๐

๒) สถานการณ์ในสัตว์น้ำสามารถควบคุมได้โดยเฉพาะฟาร์มขนาดเล็ก เนื่องจากผู้เพาะเลี้ยงกุ้งมีการระมัดระวังเรื่องการนำน้ำเข้าบ่อ ประกอบกับฟาร์มพักการเลี้ยงเนื่องจากไม่มีน้ำ แต่ยังคงมีการเฝ้าระวังประชาสัมพันธ์กรณีการเกิดโรคตัวแดงดวงขาว ซ้ำขาว แนะนำให้เกษตรกรมีการเตรียมบ่อ เตรียมน้ำ ก่อนนำลูกกุ้งลงปล่อย มีการส่งเสริมการใช้จุลินทรีย์ทั้งแบบผงและแบบน้ำเพื่อบำบัดน้ำ และรักษาสมดุลสุขภาพของลูกกุ้ง

๔. การแก้ไขปัญหาหนี้สินของเกษตรกร (สำนักงานเกษตรและสหกรณ์จังหวัดเพชรบุรี)

๑) ช่วงเดือนตุลาคม ๒๕๖๕ – สิงหาคม ๒๕๖๖ มีผู้มาขอรับบริการ จำนวน ๕๓ ราย ตรวจสอบแล้วเข้าหลักเกณฑ์สามารถรับเรื่องส่งต่อ ธ.ก.ส.ได้ จำนวน ๗ ราย

๒) จังหวัดเพชรบุรี มีลูกหนี้กองทุนหมุนเวียนเพื่อการกู้ยืมแก่เกษตรกรและผู้ยากจน ลูกหนี้ทั้งหมด ๒๑๒ ราย คงเหลือลูกหนี้ จำนวน ๙๑ ราย เป็นเงิน ๖๐,๕๔๗,๒๐๐.๙๑ บาท เป็นหนี้ปกติ จำนวน ๑๗ ราย เป็นหนี้ค้างชำระหนี้ จำนวน ๗๔ ราย

๕. ข้อมูลสารสนเทศด้านการเกษตร

ผลการเบิกจ่ายงบประมาณรวม

งบประมาณทั้งหมด ๘๘๔,๒๕๐.๐๐ บาท เบิกจ่ายแล้ว ๘๘๑,๗๕๐.๐๐ บาท คิดเป็นร้อยละ ๙๙.๗๒

ผลการดำเนินงาน

๑. โครงการปรับปรุงทะเบียนเกษตรกร

๑) การปรับปรุงข้อมูลทะเบียนเกษตรกรด้านพืช (สำนักงานเกษตรจังหวัดเพชรบุรี) เกษตรกรได้รับการสำรวจ/ปรับปรุงและขึ้นทะเบียนเกษตรกร เป้าหมาย ๓๐,๐๐๐ ครัวเรือน ดำเนินการ ๒๑,๒๒๘ ครัวเรือน คิดเป็นร้อยละ ๗๐.๗๖

๒) การปรับปรุงข้อมูลทะเบียนเกษตรกรผู้เลี้ยงสัตว์น้ำ (สำนักงานประมงจังหวัดเพชรบุรี) เกษตรกรผู้เลี้ยงสัตว์ที่ได้รับการสำรวจ/ปรับปรุงและขึ้นทะเบียนเกษตรกร เป้าหมาย ๑,๕๗๕ ฟาร์ม ดำเนินการ ๑,๙๖๕ ฟาร์ม ดำเนินการได้เกินเป้าหมาย คิดเป็นร้อยละ ๒๔.๗๖

๓) การปรับปรุงข้อมูลทะเบียนเกษตรกรผู้เลี้ยงสัตว์ (สำนักงานปศุสัตว์จังหวัดเพชรบุรี) เกษตรกรผู้เลี้ยงสัตว์ที่ได้รับการสำรวจ/ปรับปรุงและขึ้นทะเบียนเกษตรกร เป้าหมาย ๑๕,๒๐๐ ราย ดำเนินการ ๒๐,๙๗๕ ราย ดำเนินการได้เกินเป้าหมายร้อยละ ๓๗.๙๙

๒. ตรวจสอบศักยภาพ พื้นที่โดยใช้ Agri-Map เพื่อจัดทำ Zoning

๑) จัดทำระบบอนุรักษ์ดินและน้ำ ปรับเปลี่ยนกิจกรรมการผลิตในพื้นที่ที่ไม่เหมาะสมตาม Agri Map และปรับปรุงและเพิ่มศักยภาพการผลิตในพื้นที่ดินที่มีปัญหา (สถานีพัฒนาที่ดินเพชรบุรี) เป้าหมาย ๔๐๕ ไร่ กิจกรรมปรับเปลี่ยนเป็นแบบระบบยกร่องสวน (ปรับรูปแปลงนาลักษณะที่ ๑,๒,๓ ทางลำเลียงในไร่นา) ดำเนินการเสร็จเรียบร้อยแล้ว ดังนี้

- ตำบลไร่โคก อำเภอบ้านลาด จังหวัดเพชรบุรี
- ตำบลเขากระปุก อำเภอท่ายาง จังหวัดเพชรบุรี
- ตำบลบางเก่า ตำบลไร่ใหม่พัฒนา ตำบลดอนขุนห้วย อำเภอชะอำ จังหวัดเพชรบุรี
- ตำบลพุทธสวรรค์ ตำบลวังจันทร์ ตำบลสองพี่น้อง อำเภอแก่งกระจาน จังหวัดเพชรบุรี

๒) อบรมการจัดทำบัญชีต้นทุนประกอบอาชีพแก่เกษตรกร (สำนักงานตรวจบัญชีสหกรณ์เพชรบุรี) เป้าหมาย ๑๓ ราย ดำเนินการ ๑๓ ราย คิดเป็นร้อยละ ๑๐๐

๓) กำกับ แนะนำ การจัดทำบัญชีต้นทุนประกอบอาชีพแก่เกษตรกร (สำนักงานตรวจบัญชีสหกรณ์เพชรบุรี) เป้าหมาย ๙ ราย ดำเนินการ ๙ ราย คิดเป็นร้อยละ ๑๐๐

๔) ติดตามการจัดทำบัญชีต้นทุนประกอบอาชีพแก่เกษตรกร (สำนักงานตรวจบัญชีสหกรณ์เพชรบุรี) เป้าหมาย ๙ ราย ดำเนินการ ๙ ราย คิดเป็นร้อยละ ๑๐๐

๕) ถอดบทเรียนต้นทุนอาชีพเกษตรกรตัวอย่าง (สำนักงานตรวจบัญชีสหกรณ์เพชรบุรี) เป้าหมาย ๑ ราย ดำเนินการ ๑ ราย คิดเป็นร้อยละ ๑๐๐

๑๐. พัฒนาศูนย์เรียนรู้การเพิ่มประสิทธิภาพการผลิตสินค้าเกษตร (ศพก.)

ผลการเบิกจ่ายงบประมาณรวม

งบประมาณทั้งหมด ๑,๓๒๙,๒๔๐.๐๐ บาท เบิกจ่ายแล้ว ๑,๓๐๔,๕๔๙.๐๐ บาท คิดเป็นร้อยละ ๙๘.๑๔

ผลการดำเนินงาน

๑. พัฒนาเกษตรกรอบรมให้ความรู้กับเกษตรกรผู้นำและประธานศูนย์เครือข่าย ศพก. (สำนักงานเกษตรจังหวัดเพชรบุรี) เป้าหมาย ๓๒๐ ราย ดำเนินการ ๓๒๐ ราย คิดเป็นร้อยละ ๑๐๐
๒. จัดงานวันถ่ายทอดเทคโนโลยีเพื่อเริ่มต้นฤดูกาลผลิตใหม่ (Field day) (สำนักงานเกษตรจังหวัดเพชรบุรี) เป้าหมาย ๑ ครั้ง ในพื้นที่ตำบลหนองจอก อำเภอท่ายาง จังหวัดเพชรบุรี ดำเนินการเสร็จเรียบร้อยแล้ว
๓. ประชุมคณะกรรมการเครือข่าย ศพก.ระดับจังหวัด/อำเภอ (สำนักงานเกษตรจังหวัดเพชรบุรี) เป้าหมาย ๙๖ ราย ดำเนินการ ๙๖ ราย คิดเป็นร้อยละ ๑๐๐
๔. พัฒนาศักยภาพการดำเนินงานและการให้บริการของศูนย์จัดการศัตรูพืชชุมชน (ศจช.) (สำนักงานเกษตรจังหวัดเพชรบุรี) อบรมให้ความรู้กับเกษตรกร เพื่อพัฒนาและยกระดับคุณภาพ ศจช. และสนับสนุนวัสดุผลิตปัจจัยควบคุมศัตรูพืช เป้าหมาย ๘ ศูนย์ ดำเนินการแล้ว ๘ ศูนย์ คิดเป็นร้อยละ ๑๐๐
๕. พัฒนาศูนย์เครือข่ายศูนย์จัดการดินปุ๋ยชุมชน (ศดปช.) (สำนักงานเกษตรจังหวัดเพชรบุรี) เป้าหมาย ๕ ศูนย์ คือ อำเภอเขาย้อย ท่ายาง หนองหญ้าปล้อง บ้านแหลม และแก่งกระจาน ดำเนินการเสร็จเรียบร้อยแล้ว
๖. ถ่ายทอดเทคโนโลยีด้านการจัดการดินและปุ๋ยเพื่อลดต้นทุนการผลิต (สำนักงานเกษตรจังหวัดเพชรบุรี) เป้าหมาย ๘ ศูนย์ ดำเนินการแล้ว ๘ ศูนย์ คิดเป็นร้อยละ ๑๐๐
๗. พัฒนาแหล่งเรียนรู้ การให้บริการของ ศพก. ข้อมูล ข่าวสาร/การให้บริการด้านการเกษตร ทั้งศูนย์หลักและศูนย์เครือข่ายอื่นๆ (สำนักงานเกษตรจังหวัดเพชรบุรี) เป้าหมาย ๒๔ ศูนย์ ดำเนินการแล้ว ๒๔ ศูนย์ คิดเป็นร้อยละ ๑๐๐
๘. พัฒนาแปลงเรียนรู้ ด้านการประมงใน ศพก.หลัก (สำนักงานประมงจังหวัดเพชรบุรี) เป้าหมาย ๘ ศูนย์ ดำเนินการแล้ว ๘ ศูนย์ คิดเป็นร้อยละ ๑๐๐
๙. พัฒนาและยกระดับ ศพก.เครือข่ายด้านการประมง (รายเดิม) ให้เป็นต้นแบบในจังหวัด (สำนักงานประมงจังหวัดเพชรบุรี) เป้าหมาย ๔ ราย ดำเนินการแล้ว ๔ ราย คิดเป็นร้อยละ ๑๐๐
๑๐. ฝึกอบรมเพิ่มประสิทธิภาพเกษตรกรเครือข่าย ศพก. ด้านปศุสัตว์ และถ่ายทอดความรู้ให้เกษตรกรผู้เลี้ยงสัตว์ (สำนักงานปศุสัตว์จังหวัดเพชรบุรี) เป้าหมาย ๘๐ ราย ดำเนินการแล้ว ๘๐ ราย คิดเป็นร้อยละ ๑๐๐
๑๑. พัฒนา/ปรับปรุงฐานเรียนรู้การพัฒนาที่ดิน (สถานีพัฒนาที่ดินเพชรบุรี) เป้าหมาย ๘ ศูนย์ ดำเนินการแล้ว ๘ ศูนย์ คิดเป็นร้อยละ ๑๐๐
๑๒. ดำเนินการภายในศูนย์ ศพก. (ศูนย์วิจัยและพัฒนาการเกษตรเพชรบุรี) ดังนี้
 - อบรมเกษตรกรเรื่อง ทุเรียน เป้าหมาย ๙๐ ราย ณ ศพก.อำเภอหนองหญ้าปล้อง, ศพก.อำเภอท่ายาง และศพก.อำเภอแก่งกระจาน ดำเนินการเสร็จเรียบร้อยแล้ว
 - อบรมสารวัตรเกษตร เป้าหมาย ๓๐ ราย ณ ศพก.อำเภอหนองหญ้าปล้อง ดำเนินการเสร็จเรียบร้อยแล้ว
 - จัดทำแปลงต้นแบบทุเรียน เป้าหมาย ๓ แห่ง ดำเนินการเสร็จเรียบร้อยแล้ว ๓ แห่ง คือนายธัชนิกร ยิ้มพ่วง อำเภอแก่งกระจาน , นายรวม ช่วงโชติ อำเภอท่ายาง และนางละม้าย ศักดิ์มรงค์ชัย อำเภอหนองหญ้าปล้อง
๑๓. การพัฒนาปรับปรุงฐาน/แหล่งเรียนรู้ ด้านการทำบัญชี (สำนักงานตรวจบัญชีสหกรณ์เพชรบุรี) จัดให้มีครูประจำศูนย์ เพื่อให้บริการในศูนย์หลักและศูนย์เครือข่าย เป้าหมาย ๘ ศูนย์ ดำเนินการแล้ว ๘ ศูนย์ คิดเป็นร้อยละ ๑๐๐

๑๑. ศูนย์เทคโนโลยีเกษตรและนวัตกรรม (Agri-technology and innovation center : AIC)

จังหวัดเพชรบุรี มีศูนย์เทคโนโลยีเกษตรและนวัตกรรม AIC จังหวัดเพชรบุรี ตั้งอยู่ภายในคณะเทคโนโลยีการเกษตร มหาวิทยาลัยราชภัฏเพชรบุรี และได้เปิดศูนย์เทคโนโลยีเกษตรและนวัตกรรม AIC จังหวัดเพชรบุรี เมื่อวันที่ ๑๐ สิงหาคม ๒๕๖๓ ณ ห้องประชุมเอกศักดิ์บุตรลับ อาคารสุเมธตันติเวชกุล มหาวิทยาลัยราชภัฏ

ภักดิ์เพชรบุรี โดยมีนายจรินทร์ ลักษณะวิศิษฎ์ รองนายกรัฐมนตรีและรัฐมนตรีว่าการกระทรวงพาณิชย์ เป็นประธาน และมีศูนย์ความเป็นเลิศ AIC จังหวัด จำนวน ๒ ศูนย์ คือ

- ศูนย์ความเป็นเลิศ AIC เกลือทะเล จังหวัดเพชรบุรี
- ศูนย์ความเป็นเลิศ AIC เกษตรอินทรีย์ จังหวัดเพชรบุรี

ผลการดำเนินงาน

๑. ดำเนินการรวบรวมข้อมูลเทคโนโลยีเกษตรและนวัตกรรมของจังหวัดเพชรบุรี Innovation Catalog AIC จำนวน ๓๐ เรื่อง ดังนี้

- ๑) เครื่องจักรกลเกษตร
- ๒) เครื่องบด สับสมุนไพร
- ๓) IoT ดิน น้ำ อุณหภูมิ แร่ธาตุต่างๆ
- ๔) IoT การเพาะเห็ด ควบคุมอุณหภูมิ น้ำ
- ๕) โซลาร์เซลล์บริหารจัดการน้ำ
- ๖) ไซอินทรีย์
- ๗) สารกำจัดแมลงอินทรีย์
- ๘) แปรรูป (สับปะรด มะม่วง มะพร้าว ทูเรียน ขนุน แตงโม ว่านหางจระเข้ ข้าว)
- ๙) การพัฒนาผลิตภัณฑ์เครื่องสำอางและสปาจากสารสกัดสมุนไพร
- ๑๐) การผลิตเชื้อเพลิงชีวมวลจากวัสดุเหลือใช้
- ๑๑) การปรับปรุงกระบวนการผลิตและพัฒนาผลิตภัณฑ์จากของเหลือ จากการผลิตมะพร้าวอบแห้ง
- ๑๒) การพัฒนาเอนไซม์สับปะรดเพื่อใช้ในการเลี้ยงสัตว์น้ำสัตว์บก
- ๑๓) ไซรีปตาลโตนด
- ๑๔) การเพิ่มประสิทธิภาพการผลิตผลทางการเกษตร เกษตรอินทรีย์
- ๑๕) การพัฒนาปัจจัยการผลิตเกลือทะเลเพื่อเพิ่มคุณภาพและลดต้นทุนการผลิต
- ๑๖) การพัฒนาแอปพลิเคชันสำหรับวางแผนการผลิตและการตลาดเพื่อพัฒนาเกษตรกรทำนาเกลือ
- ๑๗) พัฒนาระบบ IoT For Smart Farm เพื่อส่งเสริมสมรรถนะครู ในการจัดกิจกรรมการเรียนรู้

สอนสะเต็มศึกษา (STEM Education)

๑๘) ปุ๋ยขี้แดดและปุ๋ยชีวภาพสำหรับการปลูกพืชเลี้ยงสัตว์ระบบเกษตรอินทรีย์

๑๙) ศูนย์ความเป็นเลิศด้านเกษตรอัจฉริยะ เกษตรอินทรีย์ (ศูนย์เรียนรู้การเกษตรตามหลักปรัชญาเศรษฐกิจพอเพียง, การเป็นต้นแบบการบริหารจัดการทรัพยากรให้เกิดประโยชน์สูงสุด, ถ่ายทอดความรู้การให้น้ำระบบอัตโนมัติด้วยพลังงานแสงอาทิตย์, ระบบเกษตรผสมผสาน)

๒๐) ศูนย์ความเป็นเลิศด้านเกลือทะเล (ผลิตภัณฑ์แปรรูปจากเกลือทะเล, สิ่งประดิษฐ์และเครื่องจักรกลที่ใช้ในนาเกลือ, รถบดเกลือ, รถขนเกลือ, เทคโนโลยี และแอปพลิเคชันในการบริหารจัดการสินค้า)

๒๑) พัฒนาแพลตฟอร์มการวิเคราะห์เส้นทางการอุปโภค – บริโภคสินค้าเกลือทะเลด้วยเทคนิควิซวลไลเซชัน

๒๒) พัฒนาแพลตฟอร์มเชิงบูรณาการผลิตเกลือทะเลเพื่อการพัฒนาหมู่บ้านดอกเกลือสู่สากล

๒๓) การพัฒนาระบบบูรณาการ G-Agro, GISAgro และ Platform ของ GSTDA เพื่อการแก้ไขปัญหาเกลือทั้งระบบ

๒๔) การเพิ่มขีดความสามารถชุมชนนาเกลือทะเลในการบริหารจัดการพื้นที่นาเกลือทะเลสู่ระดับโลก

๒๕) การพัฒนาเครื่องข้อนดอกเกลือด้วยระบบ Wireless Control

๒๖) รูปแบบการสื่อสารบูรณาการเพื่อส่งเสริมการตลาดผลิตภัณฑ์จากเกลือทะเลไทย

๒๗) การพัฒนาความสามารถด้านการตลาดและนวัตกรรมการแปรรูปผลิตภัณฑ์จากเกลือทะเลเชิงอุตสาหกรรม

๒๘) การผลิตเกลือทะเลระบบโรงเรือนอัจฉริยะ

๒๙) การพัฒนาระบบลำเลียงเกลือ

๓๐) การพัฒนาระบบการเก็บเกี่ยวตาลโตนดความเสี่ยงต่ำ

๒. เกษตรกรได้รับการถ่ายทอดเทคโนโลยีและนวัตกรรมของ AIC ผ่าน ศพก. จำนวน ๘ แห่ง ดังนี้

- ศพก. อำเภอเมืองเพชรบุรี หมู่ ๒ ตำบลหนองขนาน อำเภอเมืองเพชรบุรี จังหวัดเพชรบุรี
เรื่อง ผลของการใช้ปุ๋ยตามคำแนะนำของแอปพลิเคชัน All-rixe๑ ต่อการเจริญเติบโตพืช จาก มหาวิทยาลัยศิลปากร
- ศพก. อำเภอยาย่าง หมู่ ๒ ตำบลท่าไม้รวก อำเภอยาย่าง จังหวัดเพชรบุรี
เรื่อง ผลของการใช้ปุ๋ยตามคำแนะนำของแอปพลิเคชัน All-rixe๑ ต่อการเจริญเติบโตพืช จาก มหาวิทยาลัยศิลปากร
- ศพก. อำเภอชะอำ หมู่ ๒ ตำบลนายาง อำเภอชะอำ จังหวัดเพชรบุรี
เรื่อง ผลของการใช้ปุ๋ยตามคำแนะนำของแอปพลิเคชัน All-rixe๑ ต่อการเจริญเติบโตพืช จาก มหาวิทยาลัย ศิลปากร
- ศพก. อำเภอบ้านลาด หมู่ ๕ ตำบลถ้ำรงค์ อำเภอบ้านลาด จังหวัดเพชรบุรี
เรื่อง ผลของการใช้ปุ๋ยตามคำแนะนำของแอปพลิเคชัน All-rixe๑ ต่อการเจริญเติบโตพืช จาก มหาวิทยาลัยศิลปากร
และการแปรรูปข้าว , การพัฒนาการบรรจุภัณฑ์ จาก มหาวิทยาลัยราชภัฏเพชรบุรี
- ศพก. อำเภอบ้านแหลม หมู่ ๖ ตำบลบางแก้ว อำเภอบ้านแหลม จังหวัดเพชรบุรี
เรื่อง ผลของการใช้ปุ๋ยตามคำแนะนำของแอปพลิเคชัน All-rixe๑ ต่อการเจริญเติบโตพืช จาก มหาวิทยาลัยศิลปากร
และการแปรรูปข้าว , การพัฒนาการบรรจุภัณฑ์ จาก มหาวิทยาลัยราชภัฏเพชรบุรี
- ศพก. อำเภอเขาย้อย หมู่ ๖ ตำบลหนองชุมพล อำเภอเขาย้อย จังหวัดเพชรบุรี
เรื่อง การเพาะเลี้ยงเห็ดนางฟ้า , การผลิตพืชผักปลอดภัยตามมาตรฐาน GAP พืช จาก ศูนย์วิจัยและพัฒนา การเกษตร
เพชรบุรี , การใช้ระบบน้ำพลังงานแสงอาทิตย์และการผลิตพืชผักปลอดภัย จาก มหาวิทยาลัยราชภัฏเพชรบุรี
- ศพก. อำเภอแก่งกระจาน หมู่ ๓ ตำบลพุสวรรค์ อำเภอแก่งกระจาน จังหวัดเพชรบุรี
เรื่อง การทำบัญชีผ่านแอปพลิเคชัน Smart Me จาก สำนักงานตรวจบัญชีสหกรณ์เพชรบุรี
- ศพก. อำเภอหนองหญ้าปล้อง หมู่ ๓ ตำบลหนองหญ้าปล้อง อำเภอหนองหญ้าปล้อง จังหวัดเพชรบุรี
เรื่อง การผลิตและการใช้เห็ดเรืองแสงสีรีนรีคมี ในการป้องกันกำจัดโรครากเน่าโคนเน่าแบบผสมผสาน จาก ศูนย์วิจัย
และพัฒนากาษตรเพชรบุรี

๓. ศพก. มีการใช้เทคโนโลยีและนวัตกรรมที่ได้รับจาก AIC

- ศพก.อำเภอชะอำ จังหวัดเพชรบุรี เรื่อง เกษตรปลอดภัย การใช้ระบบน้ำพลังงานแสงอาทิตย์
- ศพก.อำเภอบ้านลาด จังหวัดเพชรบุรี เรื่อง การแปรรูปข้าว การใช้ระบบน้ำพลังงาน
แสงอาทิตย์ การพัฒนาการบรรจุภัณฑ์
- ศพก.เครือข่ายบ้านแหลม จังหวัดเพชรบุรี เรื่อง เกลือทะเล เครื่องจักรกลที่ใช้ในนาเกลือ
รถบดเกลือ รถขนเกลือ
- ศพก.เครือข่ายเมืองเพชรบุรี จังหวัดเพชรบุรี เรื่อง ระบบน้ำอัจฉริยะ ณ กลุ่มวิสาหกิจชุมชน
เกษตรอินทรีย์วิถีพอเพียงตำบลช่องสะแก อำเภอเมืองเพชรบุรี จังหวัดเพชรบุรี

๔. เกิดการใช้นวัตกรรมและเกษตรสมัยใหม่ในมิติขยายผลสู่เกษตรกรแปลงใหญ่หรือเกษตรกรที่มีความพร้อม ดังนี้

- ระบบน้ำอัจฉริยะ ณ กลุ่มวิสาหกิจชุมชนเกษตรอินทรีย์วิถีพอเพียงตำบลช่องสะแก อำเภอเมือง
เพชรบุรี จังหวัดเพชรบุรี
- แพลตฟอร์มสินค้าเกษตรออนไลน์ข้าวอินทรีย์ เช่น ข้าวกล้อง, สับ, โจ๊ก, ชา เป็นต้น ณ ศพก.
อำเภอบ้านลาด จังหวัดเพชรบุรี และกลุ่มสมาพันธ์เกษตรกรอินทรีย์เพชรบุรี อำเภอยาย่าง จังหวัดเพชรบุรี
- พัฒนา Young Smart Farmer ณ วิสาหกิจชุมชนวัยหวาน ตำบลไร่ใหม่พัฒนา อำเภอชะอำ จังหวัด
เพชรบุรี และเครือข่ายเกษตรกรรุ่นใหม่ จังหวัดเพชรบุรี
- นวัตกรรมเครื่องจักรกลทางการเกษตร การแปรรูปและเพิ่มมูลค่าสินค้าเกษตร เช่น เครื่องสีข้าว
พลังงานแสงอาทิตย์ เครื่องอัดแท่งถ่านชีวมวล ไบโอบี๊สจากของเหลือ เป็นต้น ศพก.อำเภอบ้านลาด จังหวัดเพชรบุรี

- นวัตกรรมเครื่องจักรกลทางการเกษตร เช่น รถลำเลียงเกลือ-รถยกหัวเกลือ , รถกลิ้งนาเกลือไร้คนขับ , รถกลิ้งนาเกลือไร้คนขับ , เครื่องบดเกลือ/โรงล้างเกลือ ณ ศูนย์เรียนรู้ (ศพก.เครือข่ายบ้านแหลม) สหกรณ์การเกษตรเกลือทะเลไทยเพชรบุรี จำกัด อำเภอบ้านแหลม จังหวัดเพชรบุรี

๕. คณะกรรมการบริหารศูนย์ AIC จังหวัดเพชรบุรี เข้าไปร่วมกันแก้ไขปัญหาในพื้นที่ เช่น

■ อำเภอบ้านลาด : ช่วงที่กล้วยหอมของสหกรณ์มีปริมาณมากเกินความต้องการของตลาด คณะกรรมการศูนย์ AIC ได้สนับสนุนส่งเสริมการแปรรูปกล้วยหอม เช่น การทำไซรับกล้วย กล้วยหอมตากแห้ง กล้วยหอมกวน กาแฟกล้วย เพื่อต่อยอดไปในเชิงธุรกิจของสหกรณ์ได้ ให้กับสมาชิกสหกรณ์การเกษตรบ้านลาด

■ อำเภอแก่งกระจาน : เกษตรกรในพื้นที่ตำบลป่าดั่ง ตำบลห้วยแม่เพรียง ตำบลสองพี่น้อง ซึ่งเป็นชาวกะเหรี่ยง-กะเหรี่ยงที่ปลูกผลกาแฟสด (เชอรี) โดยจำหน่ายผลผลิตได้ราคาต่ำ เนื่องจากอยู่ในที่ห่างไกล คณะกรรมการศูนย์ AIC โดยมหาวิทยาลัยราชภัฏเพชรบุรี ได้เสนอโครงการประจำปี ๒๕๖๖ ของมหาวิทยาลัยราชภัฏเพชรบุรี มีแผนพัฒนาศักยภาพเกษตรกรผู้ปลูกกาแฟโรบัสต้าเพื่อเพิ่มมูลค่าทางเศรษฐกิจในห่วงโซ่อาหารอย่างครบวงจร เป็นการช่วยเหลือเกษตรกรสร้างงาน สร้างรายได้ ยกระดับคุณภาพชีวิตของเกษตรกร

■ อำเภอชะอำ : พื้นที่ตำบล ดอนขุนห้วย มีสภาพเป็นดินทรายและน้ำใช้เพื่อการเกษตรในปริมาณที่น้อยมาก คณะกรรมการศูนย์ AIC โดยมหาวิทยาลัยราชภัฏเพชรบุรี ได้เข้าไปส่งเสริมการปลูกผักกาดโปลีทางมุ้ง เพื่อให้เกษตรกรมีการผลิตผักอายุสั้นและใช้น้ำน้อย เป็นการเพิ่มรายได้และเป็นแหล่งศึกษาดูงานสำหรับผู้สนใจ

๖. พัฒนาและถ่ายทอดองค์ความรู้

๑) สำนักงานเกษตรและสหกรณ์จังหวัดเพชรบุรี ดำเนินการประสานสำนักงานเกษตรจังหวัดเพชรบุรี สำนักงานประมงจังหวัดเพชรบุรี สำนักงานสหกรณ์จังหวัดเพชรบุรี และสำนักงานการปฏิรูปที่ดินจังหวัดเพชรบุรี คัดเลือกเกษตรกรหรือข้าราชการเข้าร่วมอบรมโครงการ Local Hero รุ่นที่ ๒ จำนวน ๖ ราย เพื่อนำความรู้ไปส่งเสริมการขายสินค้าบน Platform Online ผ่านระบบ zoom เรียนทุกวันอังคาร จำนวน ๒๐ ครั้ง โดยเริ่มเรียนตั้งแต่วันอังคารที่ ๓ กุมภาพันธ์ ๒๕๖๖

๒) มหาวิทยาลัยราชภัฏเพชรบุรี ดำเนินการ ดังนี้

▲ กิจกรรมออกบูธ

ศูนย์ความเป็นเลิศ AIC เกลือทะเล จังหวัดเพชรบุรี

■ วันที่ ๑๘ มกราคม ๒๕๖๖ ณ ศูนย์เครือข่าย ศพก. แปลงนาเกลือของเกษตรกร (นายคทาวัช บุญมา) สหกรณ์การเกษตรเกลือทะเลไทยเพชรบุรี ตำบลบ้านแหลม อำเภอบ้านแหลม จังหวัดเพชรบุรี ในงานวันงานประเพณีการทำขวัญเกลือ ถ่ายทอดความรู้นวัตกรรมระบบผลิตเกลือทะเลคุณภาพสูงด้วยการสะตุเกลือแบบอัตโนมัติ ถอดองค์ความรู้ใช้หลักการภูมิปัญญาการสะตุเกลือของไทย แล้วใช้เทคนิคทางเครื่องกล ไฟฟ้า และระบบอิเล็กทรอนิกส์แบบอัตโนมัติมาช่วยควบคุมการทำงาน เครื่องละลายเกลือ เครื่องกรองน้ำเกลือ และแสดงงานวิจัยพัฒนา การผลิต การแปรรูป การพัฒนาผลิตภัณฑ์ การสร้างแบรนด์และการตลาดด้านการค้าสินค้าและบริการเชื่อมโยง การท่องเที่ยวเชิงเกษตรเพื่อเพิ่มมูลค่าเกลือทะเลไทย เช่น ลายผ้าอัตลักษณ์ทวารวดี ลายผ้าปลาหู ลายผ้าวาฬบูร์ด้า ลายผ้าลวดลายจากวัดใหญ่สุวรรณาราม เวชสำอางค์จากดอกเกลือ ลูกประคบสมุนไพรดอกเกลือ

■ วันอังคารที่ ๒ พฤษภาคม ๒๕๖๖ ณ ห้องประชุมคณะเทคโนโลยีการเกษตร มหาวิทยาลัยราชภัฏเพชรบุรี มหาวิทยาลัยราชภัฏเพชรบุรีร่วมกับกระทรวงเกษตรและสหกรณ์ จัดพิธีลงนามลงนามทำสัตยาบันประกันราคาเกลือทะเลขึ้นต่ำครั้งแรกของประเทศ เพื่อรักษาเสถียรภาพราคาในระดับอาชีพการทำนาเกลือทะเลไทยให้เข้มแข็งและยั่งยืน โดยมีนายอลงกรณ์ พลบุตร ที่ปรึกษารัฐมนตรีว่าการกระทรวงเกษตรและสหกรณ์ เป็นประธานพิธีเปิดงานการบูรณาการความร่วมมือและการบริหารจัดการเกลือทะเลครบวงจร และ พิธีลงนามลงนามทำสัตยาบันประกันราคาเกลือทะเลขึ้นต่ำเพื่อรักษาเสถียรภาพราคาเกลือทะเลร่วมกับผู้แทนองค์กรเกษตรกรที่เกี่ยวข้อง ประกอบด้วย ชุมนุมสหกรณ์เกลือทะเลไทย จำกัด สหกรณ์การเกษตรเกลือทะเลไทยเพชรบุรี จำกัด สหกรณ์การเกษตรนาเกลือสมุทรสงคราม จำกัด สหกรณ์การเกษตรนาเกลือบางแก้ว จำกัด สหกรณ์การเกษตรนาเกลือสมุทรสาคร จำกัด สหกรณ์กรุงเทพ จำกัด และสมาพันธ์ชาวนาเกลือทะเลไทย ซึ่งเป็นราคาขั้นต่ำที่สหกรณ์นาเกลือเสนอต่อและ

คณะกรรมการพัฒนาเกลือทะเลไทยเห็นชอบ ทั้งนี้ สหกรณ์เกลือทุกแห่งจะต้องรักษาระดับราคาเกลือด้วยการไม่ขายต่ำกว่าราคาเกลือขั้นต่ำตามที่ลงนามข้อตกลงสัตยาบัน กำหนดราคาขั้นต่ำของเกลือทะเลไทย ๓ ชนิด คือ เกลือขาว ตันละ ๑,๘๐๐ บาท เกลือกลาง ตันละ ๑,๕๐๐ บาท เกลือดำ ตันละ ๑,๓๐๐ บาท และภายในงานได้มีการจัดนิทรรศการ ผลการดำเนินงานของสถาบันเกลือทะเลไทย มหาวิทยาลัยราชภัฏเพชรบุรี

ศูนย์ความเป็นเลิศ AIC เกษตรอินทรีย์ จังหวัดเพชรบุรี

■ วันที่ ๑๒ มกราคม ๒๕๖๖ ณ ศูนย์เครือข่าย ศพก. ศูนย์ข้าวชุมชนตำบลหนองจอก หมู่ที่ ๒ ตำบลหนองจอก อำเภอยาง จังหวัดเพชรบุรี งานวันถ่ายทอดเทคโนโลยีเพื่อเริ่มต้นฤดูกาลผลิตใหม่ (Field Day) ปี ๒๕๖๖ โดยมีถ่ายทอดความรู้เรื่อง การปรับปรุงบำรุงดิน เช่น การทำปุ๋ยหมักแบบไม่กลับกองปุ๋ยน้ำจากชี้ตดนาเกลือ และให้บริการแก่เกษตรกรในชุมชน ให้เกษตรกรได้รับความรู้ เข้าถึงปัจจัยการผลิตลดความเสี่ยงในการบริหารจัดการ และให้เกิดความเข้มแข็งของเกษตรกร

■ วันที่ ๑๘ มกราคม ๒๕๖๖ ณ ศูนย์เครือข่าย ศพก. แปลงนาเกลือของเกษตรกร (นายคทาฐ บุญมา) สหกรณ์การเกษตรเกลือทะเลไทยเพชร ตำบลบ้านแหลม อำเภอบ้านแหลม จังหวัดเพชรบุรี งานวันงานประเพณีการทำขวัญเกลือ ถ่ายทอดความรู้เรื่อง การปรับปรุงบำรุงดิน และชุดผักไฮโดรโปนิคส์

■ วันที่ ๖ กุมภาพันธ์ ๒๕๖๖ ณ แปลงนาข้าวของนายไวพจน์ อยู่เย็น หมู่ที่ ๓ ตำบลหนองชุมพล อำเภอยาย จังหวัดเพชรบุรี งานการจัดกิจกรรมรณรงค์ลดการเผาในท้องถิ่น และกิจกรรมสาธิตทดแทนการเผาเศษวัสดุเหลือใช้ทางการเกษตร ภายใต้โครงการส่งเสริมการหยุดเผาในพื้นที่การเกษตร ปี ๒๕๖๖ ถ่ายทอดความรู้เรื่อง การปรับปรุงบำรุงดิน

■ วันพุธที่ ๑๕ มีนาคม ๒๕๖๖ ณ องค์การบริหารส่วนตำบลบ้านทาน อำเภอบ้านลาด จังหวัดเพชรบุรี งานโครงการคลินิกเกษตรเคลื่อนที่ในพระราชานุเคราะห์ สมเด็จพระบรมโอรสาธิราช ฯ สยามมกุฎราชกุมาร ครั้งที่ ๒ ประจำปีงบประมาณ พ.ศ. ๒๕๖๖ ถ่ายทอดความรู้เรื่อง การปรับปรุงบำรุงดิน การใช้สารสมุนไพรไล่แมลง การเพาะเลี้ยงหอยเชอรี่สีทอง เป็นต้น

■ วันอังคารที่ ๒๓ พฤษภาคม ๒๕๖๖ ณ องค์การบริหารส่วนตำบลบ้านครก อำเภอบ้านแหลม จังหวัดเพชรบุรี งานโครงการคลินิกเกษตรเคลื่อนที่ในพระราชานุเคราะห์ สมเด็จพระบรมโอรสาธิราช ฯ สยามมกุฎราชกุมาร ครั้งที่ ๓ ประจำปีงบประมาณ พ.ศ. ๒๕๖๖ ถ่ายทอดความรู้เรื่อง การปรับปรุงบำรุงดิน การใช้สารสมุนไพรไล่แมลง การเพาะเลี้ยงหอยเชอรี่สีทอง เป็นต้น

■ วันพุธที่ ๑๙ กรกฎาคม ๒๕๖๖ ณ หอประชุมที่ว่ากำแหงหนองหญ้าปล้อง อำเภอนองหญ้าปล้อง จังหวัดเพชรบุรี งานโครงการคลินิกเกษตรเคลื่อนที่ในพระราชานุเคราะห์ สมเด็จพระบรมโอรสาธิราช ฯ สยามมกุฎราชกุมาร ครั้งที่ ๔ ประจำปีงบประมาณ พ.ศ. ๒๕๖๖ ถ่ายทอดความรู้เรื่อง การปรับปรุงบำรุงดิน การใช้สารสมุนไพรไล่แมลง เป็นต้น

▲ กิจกรรมถ่ายทอดความรู้

■ วันอังคารที่ ๒๘ มีนาคม ๒๕๖๖ ณ สหกรณ์การเกษตรดอนขุนห้วย จำกัด จัดอบรมเชิงปฏิบัติการ เรื่อง การใช้สารชีวภัณฑ์ในการกำจัดศัตรูพืชผัก ให้กับสมาชิกกลุ่มผู้ปลูกผักปลอดภัยบ้านดอนขุนห้วยอำเภอยาย จังหวัดเพชรบุรี จำนวน ๒๐ ราย

■ วันพฤหัสบดีที่ ๑๑ พฤษภาคม ๒๕๖๖ ณ ห้องประชุมอาคารเฉลิมพระเกียรติฯ มหาวิทยาลัยราชภัฏเพชรบุรี อาจารย์คณะเทคโนโลยีการเกษตร มหาวิทยาลัยราชภัฏเพชรบุรี ศูนย์วิจัยและพัฒนาการเพาะเลี้ยงสัตว์น้ำชายฝั่งเพชรบุรี และสำนักงานเกษตรและสหกรณ์จังหวัดเพชรบุรี จัดทำโครงการบริการวิชาการเพื่อพัฒนาคุณภาพชีวิตและยกระดับเศรษฐกิจฐานราก จัดอบรมหลักสูตร "การเพาะเลี้ยงสาหร่ายผักกาดทะเลเชิงพาณิชย์" ภาคเข้ามีการสาธิตการประกอบเมนูอาหาร จำนวน ๓ เมนู ได้แก่ สาหร่ายเทมปุระ , ต้มจืดสาหร่ายผักกาดทะเล และลุยสวนสาหร่ายผักกาดทะเล ภาคบ่ายลงพื้นที่ศึกษาดูงานระบบ การเลี้ยงสาหร่ายผักกาดทะเลในบ่อผ้าใบ ทั้งนี้มีการแจกต้นพันธุ์สาหร่าย จำนวน ๕๐ กิโลกรัม ให้กับเกษตรกรผู้เลี้ยงสาหร่ายเพชรบุรี และผู้ที่สนใจทั่วไป จำนวน ๕๐ ราย

เพื่อมุ่งหวังเกษตรกรที่ผ่านการอบรมทุกท่านจะสามารถนำความรู้ ความเข้าใจและต้นทุนที่แจกในวันนี้ไปทดลองเลี้ยง และได้ผลผลิตเริ่มต้นที่ดี และนำไปพัฒนาต่อยอดได้ โดยต้องการให้เน้นในด้านการแปรรูปเพิ่มมูลค่า เช่น สหรัยแผ่น ทอดกรอบปรุงรส, เวียโปรตีนจากสหรัยผลิตภัณฑ์อาหารเสริมจากสหรัย ฯลฯ

๗. การขับเคลื่อนพัฒนาความเข้มแข็งของกลุ่มเกษตรกรแปลงใหญ่ ผ่านสหกรณ์การเกษตร เมื่อวันที่ ๒๔ เมษายน ๒๕๖๖ มหาวิทยาลัยราชภัฏเพชรบุรี ลงนามบันทึกข้อตกลงความร่วมมือ (MOU) กับสหกรณ์การเกษตร ให้กับชุมชนด้วยการรับซื้อผลผลิตเพื่อนำมาแปรรูป ว่าด้วยการประสานความร่วมมือทางวิชาการและปฏิบัติการเพื่อการพัฒนาท้องถิ่น ระหว่างมหาวิทยาลัยราชภัฏเพชรบุรี กับสหกรณ์การเกษตรดอนขุนห้วย จำกัด , สหกรณ์การเกษตรบ้านลาด จำกัด และสหกรณ์การเกษตรท่ายาง จำกัด เพื่อสร้างความเข้มแข็งและสร้างรายได้ โดยในส่วนของสหกรณ์การเกษตรบ้านลาด จำกัด และสหกรณ์การเกษตรท่ายาง จำกัด มีการทำความร่วมมือกับมหาวิทยาลัยราชภัฏเพชรบุรี เรื่องการสร้างความร่วมมือในการสนับสนุนสร้างความเข้มแข็งและยกระดับคุณภาพชีวิตของชุมชน ซึ่งสหกรณ์การเกษตรบ้านลาด จำกัด และสหกรณ์การเกษตรท่ายาง จำกัด จะเป็นผู้รวบรวมผลผลิตกล้วยหอมทองจากเกษตรกรส่งให้กับมหาวิทยาลัยราชภัฏเพชรบุรี เดือนละ ๕,๐๐๐ กิโลกรัม เพื่อนำมาผลิตเป็นน้ำกล้วยหอมทองเชิงพาณิชย์

๘. สำนักงานเกษตรและสหกรณ์จังหวัดเพชรบุรี ร่วมกับคณะทำงานส่งเสริมและพัฒนาแบรนด์จังหวัดเพชรบุรี และ AIC มหาวิทยาลัยราชภัฏเพชรบุรี จัดฝึกอบรม “โครงการยกระดับด้วยการสร้างแบรนด์สินค้า” กลุ่มเป้าหมาย ๕๐ ราย ประกอบด้วย เกษตรกร กลุ่มเกษตรกร วิสาหกิจชุมชน ผู้ประกอบการ ได้เรียนรู้ถึงกลยุทธ์การสร้างและสื่อสารแบรนด์ การพัฒนาแบรนด์สินค้าของตนเอง โดยมีวิธีและการออกแบบให้ทันสมัยและปกป้องความเป็นตัวตนในการพัฒนาการสร้างการเติบโตของสินค้าให้เป็นที่รู้จักในวงกว้างผ่านกระบวนการเรียนรู้ด้านนวัตกรรม ภาคเข้าฝึกอบรม เรื่อง การออกแบบและพัฒนาบรรจุภัณฑ์ พัฒนตราสัญลักษณ์ เพื่อเพิ่มมูลค่าผลิตภัณฑ์เกษตรชุมชน / ฉลากสำหรับบรรจุภัณฑ์ / ปฏิบัติการ Workshop และภาคบ่ายฝึกอบรมเรื่อง การตลาด การทำ Social Media / QR Code

๕. สถานการณ์การผลิตและราคาสินค้าเกษตรที่สำคัญ

- ๑) สับปะรดปัตตาเวีย พื้นที่เพาะปลูก ๖๓,๘๘๒ ไร่ คาดการณ์ผลผลิตออกสู่ตลาด
เดือน กันยายน ๒๕๖๖ ผลผลิต ๖,๑๐๘ ตัน ราคา ๑๔.๐๐ บาท/กก.
- ๒) มะนาว พื้นที่เพาะปลูก ๓๘,๖๖๔ ไร่ คาดการณ์ผลผลิตออกสู่ตลาดช่วง
เดือน กันยายน ๒๕๖๖ ผลผลิต ๔,๑๓๓.๖๙ ตัน ราคา ๓๒.๕๐-๑๗๐.๐๐ บาท/ร้อยผล
- ๓) กล้วยหอมทอง พื้นที่เพาะปลูก ๑๒,๓๖๙ ไร่ คาดการณ์ผลผลิตที่จะออกสู่ตลาด
เดือน กันยายน ๒๕๖๖ ผลผลิต ๑,๘๕๗.๘๗๙ ตัน ราคา ๓๑๐-๓๖๕ บาท/ร้อยผล
- ๔) กล้วยน้ำว้า พื้นที่เพาะปลูก ๓๘,๔๗๐ ไร่ คาดการณ์ผลผลิตออกสู่ตลาด
เดือน กันยายน ๒๕๖๖ ผลผลิต ๕,๖๙๔.๑๖ ตัน ราคา ๗.๕๐-๒๐.๐๐ บาท/หวี
- ๕) ข้าวนาปี ความชื้น ๑๕% พื้นที่เพาะปลูก ๒๗๐,๕๙๖ ไร่ คาดการณ์ผลผลิตออกสู่ตลาด
เดือน กันยายน ๒๕๖๖ ผลผลิต ๓,๙๒๙.๖๐๗๖ ตัน ราคา ๑๒,๒๐๐ บาท/ตัน
- ๖) กุ้งขาว พื้นที่เพาะเลี้ยง ๑๑,๖๒๖.๑๗ ไร่ คาดการณ์ผลผลิตออกสู่ตลาด
เดือน กันยายน ๒๕๖๖ ผลผลิต ๙๑๖ ตัน ราคา ๙๒ บาท/๑๐๐ ตัว (ราคา ณ ๓๑ ส.ค.๖๖)
- ๗) เกลือทะเล พื้นที่ ๑๘,๘๑๖ ไร่ คาดการณ์ผลผลิตออกสู่ตลาด
เดือน กันยายน ๒๕๖๖ ผลผลิต ๐.๐๐ ตัน ราคา ๑,๘๔๐ บาท/เกวียน (ราคาเหมาขย้งนาง)
(หมายเหตุ: ราคาสินค้าเกษตรข้อมูล ณ วันที่ ๑๐ กันยายน ๒๕๖๖)

(ข้อมูลคาดการณ์ : เศรษฐกิจการเกษตรเขต ๑๐ จ.ราชบุรี, เกษตรจังหวัดเพชรบุรี, ประมงจังหวัดเพชรบุรี)

๖. สถานการณ์และการช่วยเหลือภัยพิบัติด้านการเกษตร

๖.๑ สถานการณ์การระบาดของศัตรูพืช (ที่มา สนง.เกษตรจังหวัดเพชรบุรี ๒๒ กรกฎาคม-๒๓ สิงหาคม ๒๕๖๖)

๑) มะพร้าว มีพื้นที่ปลูก จำนวน ๒๘,๒๕๑ ไร่ พื้นที่การระบาดของศัตรูพืช ดังนี้

พบศัตรูมะพร้าว จำนวน ๕ ชนิด ได้แก่

๑. ตัวงวงมะพร้าว มีพื้นที่การระบาด ๒ ไร่ เกษตรกร ๒ ราย (อ.ชะอำ)
๒. ตัวมดมะพร้าว มีพื้นที่การระบาด ๑๑๘.๕ ไร่ เกษตรกร ๔๖ ราย (อ.ชะอำ, อ.เขาย้อย)
๓. แมลงดำหนาม มีพื้นที่การระบาด ๒๕๙ ไร่ เกษตรกร ๖๕ ราย (อ.ชะอำ, เขาย้อย, ท่ายาง และบ้านแหลม)
๔. หนอนหัวดำ มีพื้นที่การระบาด ๒๖๑ ไร่ เกษตรกร ๗๔ ราย (อ.ชะอำ, เขาย้อย, ท่ายาง บ้านแหลม และ
แก่งกระจาน)

๕. ไรมะพร้าว มีพื้นที่การระบาด ๙๔ ไร่ เกษตรกร ๒๓ ราย

๒) มันสำปะหลัง พื้นที่ปลูก จำนวน ๑๓,๑๓๓ ไร่ พื้นที่การระบาดของศัตรูพืช ดังนี้

- โรคราแป้งมันสำปะหลัง พื้นที่การระบาด ๑๔๘.๕ ไร่ เกษตรกร ๑๙ ราย (อ.ชะอำ, ท่ายาง)

แนวทางการควบคุมและป้องกันการระบาดของศัตรูพืช ดังนี้

๑. ประสานจังหวัดสุพรรณบุรี ขอสนับสนุนแตนเบียน และสารชีวภัณฑ์
๒. ศูนย์จัดการศัตรูพืชชุมชนผลิตขยายแตนเบียนอย่างต่อเนื่อง
๓. ศูนย์วิจัยและพัฒนาการเกษตรเพชรบุรี สำนักงานเกษตรจังหวัด ติดตามสถานการณ์และเฝ้าระวัง
๔. ให้ทำลายท่อนพันธุ์ที่เป็นโรคราแป้งมันสำปะหลัง

๖.๒ รายงานสถานการณ์ภัยพิบัติด้านการเกษตร จังหวัดเพชรบุรี

- ไม่มี

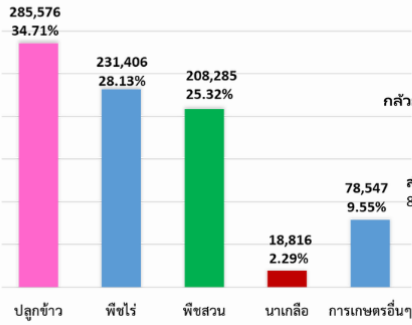
๗. ปัญหา/ข้อเรียกร้องที่เกิดขึ้นในจังหวัด/แนวทางแก้ไข

- จังหวัดเพชรบุรี ไม่มีข้อเรียกร้อง

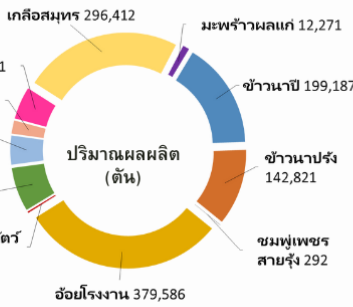
สำนักงานเกษตรและสหกรณ์จังหวัดเพชรบุรี

๑๕ กันยายน ๒๕๖๖

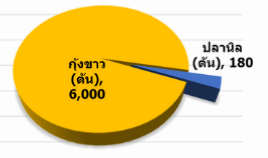
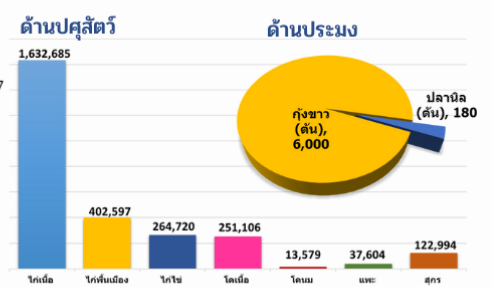
พื้นที่เกษตรกรรม รวม 822,630 ไร่



พืชเศรษฐกิจ



สัตว์เศรษฐกิจ



GPP จังหวัด มูลค่า 72,447 ล้านบาท (ปี 2564)
ภาคเกษตร 9,949 ล้านบาท
รายได้เฉลี่ยต่อหัว 144,370 บาท

ประชากร รวม 482,950 คน , 229,092 ครัวเรือน
ภาคการเกษตร 51,567 ครัวเรือน
แรงงานภาคเกษตร 129,849 คน

ปริมาณน้ำภาพรวม 321.1572 ล้าน ลบ.ม. 39.66% (ณ 13 กันยายน 2566)
ปริมาณน้ำฝนสะสม 18.8 มม. (1 – 14 กันยายน 2566)
รวมตลอดทั้งปี 134.9 มิลลิเมตร

สินค้าเด่น /GI



มะนาวเพชรบุรี

มะนาวพันธุ์แป้น พันธุ์ไข่และพันธุ์หนัง มีเปลือกสีเขียว ผิวเปลือกบาง เนื้อสีขาว รสเปรี้ยวกลมกล่อม ไม่เปรี้ยวจัด หรือเปรี้ยวแหลม มีกลิ่นหอมของมะนาว



ชมพู่เพชรสายรุ้ง

มีผลคล้ายระฆังคว่ำ ตรงกลางป่องเล็กน้อย ผลแก่จัดจะมีเส้นสีแดงและเส้นสีเขียว เนื้อภายในสีขาว แข็งกรอบ รสชาติหวาน สามารถปลูกได้ตลอดปี



ขนมหม้อแกวเมืองเพชร

มีสีน้ำตาลเข้ม กลิ่นหอม น้ำตาลโตนด รสชาติหวานอ่อนๆ ผลิตโดยใช้น้ำตาลโตนดเมืองเพชร เป็นส่วนผสมสำคัญ ทำให้มีรสชาติกลมกล่อม

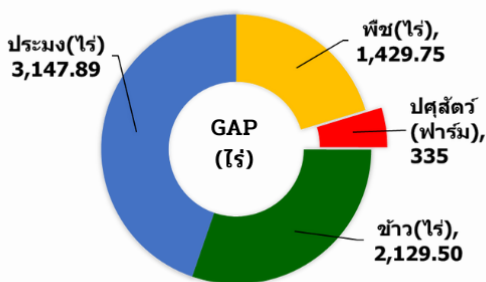


น้ำตาลโตนดเมืองเพชร

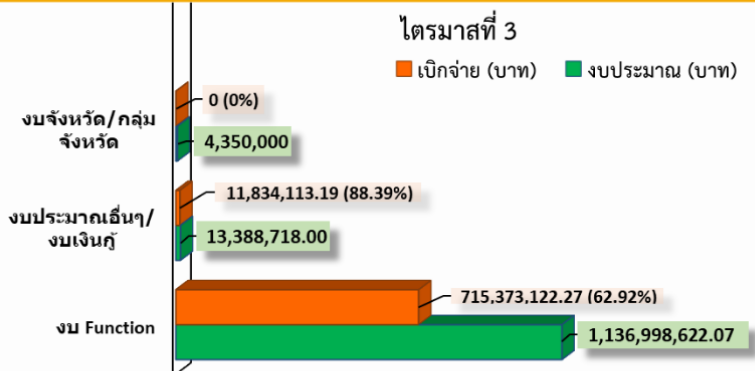
เป็นน้ำตาลที่ได้จากผลของต้นตาลโตนด มีสีน้ำตาลอ่อนถึงเข้ม เนื้อละเอียด รสหวานนุ่มนวล และมีกลิ่นหอมจากตาลธรรมชาติ

ปริมาณสินค้าเกษตรที่ได้รับรองมาตรฐาน

เกษตรอินทรีย์
ข้าวT1 แบบเดี่ยว 2 ราย 2 แปลง พื้นที่ 15 ไร่
ข้าวT2 แบบเดี่ยว 1 ราย 1 แปลง พื้นที่ 26 ไร่
แบบกลุ่ม 8 ราย 14 แปลง พื้นที่ 78 ไร่
พืช
แบบเดี่ยว 3 ราย 3 แปลง พื้นที่ 55-3-25 ไร่
แบบกลุ่ม SCE-PGS 5 ราย พื้นที่ 15 ไร่



ปี 2566 มีงบประมาณเพื่อการพัฒนาการเกษตร รวม 1,154,737,340.07 บาท



ภัยพิบัติด้านการเกษตร

การระบาดศัตรูพืช

1) **ศัตรูมะพร้าว** จำนวน 5 ชนิด ได้แก่ **ด้วงแรดมะพร้าว** มีพื้นที่การระบาด 118.5 ไร่ (อ.ชะอำ และ อ.เขาย้อย) **ด้วงวงมะพร้าว** มีพื้นที่การระบาด 2 ไร่ (อ.ชะอำ) **แมลงค้ำหนามมะพร้าว** มีพื้นที่การระบาด 259 ไร่ (อ.ชะอำ, เขาย้อย, ท่ายาง, บ้านแหลม และแก่งกระจาน) **หนอนหัวดำมะพร้าว** มีพื้นที่การระบาด 259 ไร่ (อ.ชะอำ, เขาย้อย, ท่ายาง และ บ้านแหลม) **โรมะพร้าว** มีพื้นที่การระบาด 94 ไร่ 2) **มันสำปะหลัง** จำนวน 1 ชนิด ได้แก่ **โรคใบด่างมันสำปะหลัง** มีพื้นที่การระบาด 148.5 ไร่ (อ.ชะอำ)

แนวทางการแก้ไข

1. ประสานศูนย์ส่งเสริมเทคโนโลยีการเกษตรด้านอารักขาพืชจังหวัดสุพรรณบุรี ขอสนับสนุนแตนเบียน และสารชีวภัณฑ์ ได้แก่ เชื้อราบีบเบอเรีย เชื้อราเมตาโรเซียม ให้เกษตรกรนำไปใช้ป้องกันกำจัด
2. ศูนย์จัดการศัตรูพืชชุมชนผลิตขยายแตนเบียนเพื่อปล่อยในแปลงของเกษตรกรอย่างต่อเนื่อง
3. ศูนย์วิจัยและพัฒนาการเกษตรเพชรบุรี ร่วมกับสำนักงานเกษตรจังหวัด ติดตามสถานการณ์และเฝ้าระวัง แนะนำเกษตรกรให้ทำลายท่อนพันธุ์ที่เป็นโรคใบด่างมันสำปะหลัง