

ข้อมูลทั่วไปของจังหวัดเพชรบุรี



1. ความเป็นมาของจังหวัดเพชรบุรี

เพชรบุรีเป็นเมืองที่เคยรุ่งเรืองมาตั้งแต่สมัยโบราณและเป็นเมืองหน้าด่านที่สำคัญของไทยในกลุ่มหัวเมืองฝ่ายตะวันตก มีการติดต่อค้าขายกับต่างประเทศ มีหลักฐานชื่อเรียกปรากฏในหนังสือชาวต่างประเทศ เช่น ชาวฮอลันดาเรียกว่า “พิพริย์” ชาวฝรั่งเศสเรียกว่า “พิพฟีล” และ “พิพรี” จึงสันนิษฐานกันว่าชื่อ “เมืองพริบพรี” ซึ่งเป็นชื่อเดิมของเมืองเพชรบุรี ซึ่งสอดคล้องกับ ชื่อวัดพริบพลีที่เป็นวัดเก่าแก่วัดหนึ่งของจังหวัด และที่วัดแห่งนี้ยังเป็นสถานที่ตั้งเสาชิงช้าอีกด้วย

เพชรบุรี (ศรีชัยวัชรบุรี) เป็นเมืองเก่าแก่มาแต่โบราณ เคยเป็นอาณาจักรเล็ก ๆ อาณาจักรหนึ่ง เพชรบุรีมีปรากฏเป็นหลักฐานมาตั้งแต่สมัยพระเจ้าชัยวรมันที่ 7 เช่น พระปรางค์ 5 ยอด ณ วัดมหาธาตุวรวิหาร และปราสาทหินศิลาแลง ณ วัดกำแพงแลง เป็นต้น โดยที่มาของชื่อเมืองนั้นอาจเรียกตามตำนานที่เล่าสืบกันมาว่า ในสมัยโบราณเคยมีแสงระยิบระยับในเวลาค่ำคืนที่เขาด่น ทำให้ชาวบ้านเข้าใจว่ามีเพชรพลอยบนเขานั้น จึงพากันไปค้นหาแต่ก็ไม่พบ จึงได้ออกค้นหาในเวลากลางวันแล้วใช้ปูนที่ใช้สำหรับกินหมากป้ายเป็นตำหนิไว้เพื่อมาค้นหา ในเวลากลางวัน แต่ก็ไม่พบ บ้างก็ว่าเรียกตามชื่อของแม่น้ำเพชรบุรี เมืองเพชรบุรีมีศิลปวัตถุมากมาย เป็นหลักฐานที่แสดงว่าเพชรบุรีเคยเป็นบ้านเมืองที่มีผู้คนอาศัยอยู่เป็นชุมชนถาวรมาตั้งแต่สมัยทวารวดี เช่น ศิลปะปูนปั้น

ตั้งแต่สมัยสมเด็จพระเจ้าตากสินมหาราชจนถึงแผ่นดิน สมเด็จพระพุทธเลิศหล้านภาลัย ไทยยังคงทำสงครามกับพม่ามาโดยตลอด ซึ่งเจ้าเมืองและชาวเมืองเพชรบุรีก็ยังคงมีส่วนในการทำสงครามดังกล่าว จนเมื่อพม่าตกเป็นของอังกฤษ บทบาทของเมืองเพชรบุรีที่มีต่อเมืองหลวงและราชสำนักจึงค่อยๆ เปลี่ยนไป

พระบาทสมเด็จพระจอมเกล้าเจ้าอยู่หัวทรงโปรดปรานเมืองเพชรบุรี ตั้งแต่ครั้งยังทรงผนวชอยู่ เมื่อขึ้นครองราชย์แล้ว โปรดให้สร้างพระราชวัง วัด และพระเจดีย์ใหญ่ขึ้นบนเขาเตี้ย ๆ ใกล้กับตัวเมืองและพระราชทานนามว่า “พระนครคีรี” ต่อมาในสมัยพระบาทสมเด็จพระจุลจอมเกล้าเจ้าอยู่หัว โปรดเกล้าฯ ให้สร้างพระราชวังอีกแห่งหนึ่งในตัวเมืองเพชรบุรี คือ “พระรามราชนิเวศน์” หรือที่เรียกกันภาษาชาวบ้านว่า “วังบ้านปืน” และด้วยความเชื่อที่ว่าอากาศชายทะเลและน้ำทะเล อาจบรรเทาอาการเจ็บป่วยได้ พระบาทสมเด็จพระมงกุฎเกล้าเจ้าอยู่หัวจึงโปรดเกล้าฯ ให้สร้างพระราชวัง “พระราชนิเวศน์มฤคทายวัน” ขึ้นที่ชายหาดชะอำเพื่อใช้เป็นที่พักประทับรักษาพระองค์

คำขวัญประจำจังหวัดเพชรบุรี



เขาวังคู่บ้าน

ขนมหวาน เมืองพระ

เลิศล้ำศิลปะ

แดนธรรมะ

ทะเลงาม

ตราประจำจังหวัดเพชรบุรี



เขาวัง หมายถึง เขาวังที่ตั้งของพระนครคีรี ซึ่งรัชกาลที่ 4 ทรงสร้าง และ
พระเจดีย์พระธาตุจอมเพชร นับเป็นเจดีย์คู่บ้านคู่เมือง

ผืนนา หมายถึง เมืองเกษตรกรรมและความอุดมสมบูรณ์

ต้นตาลโตนด หมายถึง ต้นไม้สัญลักษณ์ของจังหวัด



ดอกไม้ประจำจังหวัด : จังหวัดเพชรบุรี ไม่มีการกำหนดดอกไม้
ประจำจังหวัดอย่างเป็นทางการ แต่ได้ใช้ดอกกลิ่นหอมเป็นสัญลักษณ์
เสมือนเป็นดอกไม้ประจำจังหวัดโดยตลอด



ต้นไม้ประจำจังหวัด : ต้นหว่า

ชื่อทั่วไป - หว่า

ชื่อสามัญ - Bo Tree, Sacred Fig Tree, Pipal Tree, peepul tree

ชื่อวิทยาศาสตร์ - Syzygiumcumini(L.) Skeels

วงศ์ - BORAGINACEAE

ชื่ออื่นๆ - หว่า, ห่าขี้แพะ

2. ข้อมูลด้านกายภาพของจังหวัดเพชรบุรี

2.1) ลักษณะทางภูมิศาสตร์

(1) ที่ตั้ง ขนาดพื้นที่

จังหวัดเพชรบุรี มีเนื้อที่ประมาณ 6,225.138 ตารางกิโลเมตร หรือ 3,890,711 ไร่ ตั้งอยู่ทางตอนใต้ของภาคกลาง

(2) อาณาเขตติดต่อจังหวัดใกล้เคียงและประเทศเพื่อนบ้าน ดังนี้



ทิศเหนือ

ติดกับอำเภอปากท่อ จังหวัดราชบุรี

และอำเภออัมพวา จังหวัดสมุทรสงคราม

ทิศใต้

ติดกับอำเภอหัวหินจังหวัดประจวบคีรีขันธ์

ทิศตะวันออก

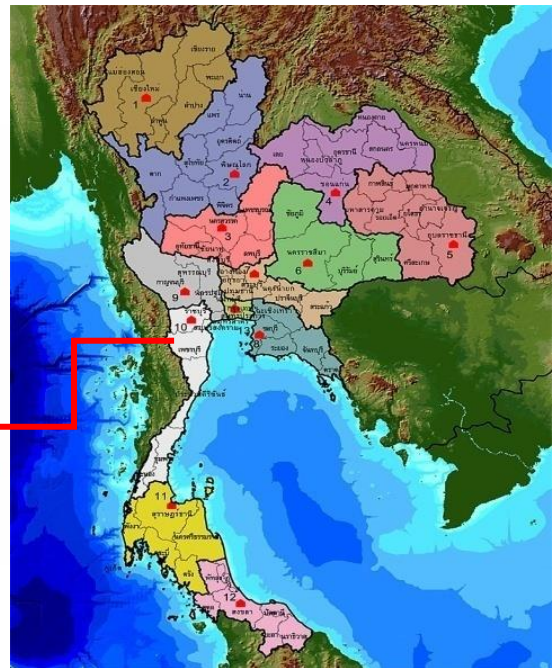
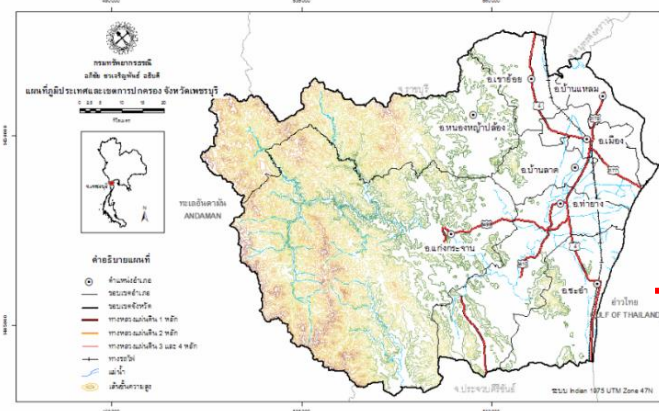
ติดกับทะเลอ่าวไทย

ทิศตะวันตก

ติดกับสาธารณรัฐสังคมนิยมแห่งประเทศไทย
เมียนมาร์ (พม่า)

2.2) ลักษณะภูมิประเทศ

ทางด้านทิศตะวันตกในเขตอำเภอแก่งกระจานและอำเภอหนองหญ้าปล้องมีลักษณะเป็นที่ราบสูงและภูเขาสูงชัน แล้วค่อย ๆ ลาดต่ำมาทางทิศตะวันออกเกิดเป็นสันปันน้ำแบ่งน้ำส่วนหนึ่งให้ไหลลงสู่ประเทศพม่าและอีกส่วนหนึ่งไหลมาทางทิศตะวันออกเป็นต้นน้ำของแม่น้ำเพชรบุรีและแม่น้ำปราณบุรี สภาพเช่นนี้ทำให้ทางทิศตะวันตกของจังหวัดเพชรบุรีอุดมสมบูรณ์ไปด้วยทรัพยากรธรรมชาติ ป่าไม้ และแร่ธาตุ แต่มีประชากรอาศัยอยู่น้อย เนื่องจากเป็นแดนกันดาร จะมีเพียงชาวกะเหรี่ยงและชาวกะเหรี่ยงที่อพยพข้ามแดนมาจากพม่าเข้ามาอาศัยเท่านั้น



2.3) ลักษณะดิน (ที่มา:กรมพัฒนาที่ดิน)

กลุ่มชุดดินที่ 21 **ชุดดินเพชรบุรี (Petchaburi series: Pb)** การจำแนกดิน Fine-silty, mixed, active, isohyperthermic Aquic Haplustalfs เกิดจากตะกอนน้ำพามาทับถมอยู่บนส่วนต่ำของเนินตะกอนรูปตะพักลำน้ำค่อนข้างใหม่หรือสันดินริมน้ำสภาพพื้นที่ราบเรียบถึงค่อนข้างราบเรียบ มีความลาดชัน 0-2% การระบายน้ำ-เลว การไหลบ่าของน้ำบนผิวดิน-ช้า ซึ่มผ่านได้ของน้ำ-ช้า การแพร่กระจาย พบบริเวณที่ราบลุ่มภาคกลาง



ความลึก (ซม.)	อินทรีย์วัตถุ	ความจุ แลกเปลี่ยน แคตไอออน	ความอึดตัว เบส	ฟอสฟอรัส ที่เป็น ประโยชน์	โพแทสเซียม ที่เป็น ประโยชน์	ความอุดม สมบูรณ์
0-25	ปานกลาง	ต่ำ	ปานกลาง	ต่ำ	สูง	ปานกลาง
25-50	ต่ำ	สูง	ต่ำ	ต่ำ	ต่ำ	ต่ำ
50-100	ต่ำ	ต่ำ	ปานกลาง	ต่ำ	ต่ำ	ต่ำ

- การจัดเรียงชั้นดิน Ap-Bt ลักษณะและสมบัติดิน เป็นดินลึก

ดินบน เป็นดินร่วนปนทราย ดินร่วนหรือดินร่วนปนทรายแปง สีน้ำตาลหรือสีน้ำตาลปนเทา ปฏิกิริยาดินเป็นกรดจัดถึงเป็นกรดเล็กน้อย (pH 5.5-6.5)

ดินบนตอนล่าง เป็นดินร่วนปนดินเหนียวหรือดินร่วนเหนียวปนทราย สีน้ำตาลหรือสีน้ำตาลปนเหลือง จะพบจุดประเล็กน้อยปฏิกิริยาดิน เป็นกรดเล็กน้อย (pH 6.5)

ดินล่างตอนล่าง เป็นดินร่วนเหนียวปนทราย สีน้ำตาลปนเหลืองจุดประสีน้ำตาลเข้ม ปฏิกิริยาดิน เป็นกรดปานกลาง (pH 6.0)

ข้อเสนอแนะในการใช้ประโยชน์ ทำนา ต้องมีการปรับปรุงบำรุงดิน โดยการใส่ปุ๋ยอินทรีย์ พุ๋ยคอก หรือปุ๋ยหมัก เพื่อปรับปรุงคุณสมบัติของดินทั้งทางกายภาพและทางเคมีให้ดีขึ้น ทำให้ดินมีความสามารถในการอุ้มน้ำได้ดีขึ้น และช่วยให้ดูดซับธาตุอาหารไว้ได้ดีขึ้น ไม่ถูกชะล้างไปได้โดยง่าย

2.4) ลักษณะภูมิอากาศ

◆ ฤดูกาล

จังหวัดเพชรบุรีอยู่ภายใต้อิทธิพลของลมมรสุมที่พัดเวียนเป็นประจำเป็นฤดูกาล 2 ชนิดคือพัดจากทิศตะวันออกเฉียงเหนือในฤดูหนาวเรียกว่าฤดูมรสุมตะวันออกเฉียงเหนือ ทำให้จังหวัดเพชรบุรีซึ่งอยู่ทางตอนบนของภาคใต้ฝั่งตะวันออกมีฝนน้อยในช่วงฤดูหนาวและมีอากาศเย็นเป็นครั้งคราวคล้ายคลึงกับภาคกลางแต่ในช่วงต้นฤดูอาจมีฝนตกชุกได้ส่วนมรสุมอีกชนิดหนึ่งคือมรสุมตะวันตกเฉียงใต้ลมนี้จะพัดประจำในฤดูฝนและเป็นลมที่พัดผ่านมหาสมุทรอินเดีย จึงทำให้ประเทศไทยมีฝนตกมาก แต่เนื่องจากจังหวัดเพชรบุรีอยู่หลังทิวเขาตะนาวศรี ซึ่งปิดกั้นทางลมนี้ไว้จึงเป็นที่อับฝนและมีฝนตกน้อยในช่วงฤดูฝนฝนส่วนใหญ่จะตกมากในช่วงฤดูหนาว คือระหว่างเดือนตุลาคมถึงพฤศจิกายน ฤดูกาลของจังหวัดเพชรบุรี พิจารณาตามลักษณะลมฟ้าอากาศของประเทศไทยแบ่งออกได้ดังนี้คือ

ฤดูร้อน เริ่มตั้งแต่กลางเดือนกุมภาพันธ์ถึงกลางเดือนพฤษภาคมอากาศจะร้อนอบอ้าวทั่วไปโดยมีเดือนเมษายนเป็นเดือนที่มีอากาศร้อนที่สุดในรอบปี

ฤดูฝน เริ่มตั้งแต่กลางเดือนพฤษภาคมถึงกลางเดือนตุลาคมเป็นระยะที่ลมมรสุมตะวันตกเฉียงใต้พัดเข้าสู่ประเทศไทยอากาศจะชุ่มชื้นและมีฝนตกทั่วไปโดยมีฝนตกหนักในเดือนตุลาคม

ฤดูหนาว เริ่มตั้งแต่กลางเดือนตุลาคมถึงกลางเดือนกุมภาพันธ์ในระยะเวลาที่ลมมรสุมตะวันออกเฉียงใต้พัดปกคลุมประเทศไทยทำให้อุณหภูมิลดลงทั่วไปและมีอากาศหนาวเย็นและอาจมีฝนได้ตามบริเวณชายฝั่งทะเล โดยเฉพาะเดือนพฤศจิกายนมีฝนตกมาก ส่วนเดือนธันวาคมและมกราคมมีฝนตกน้อย และอากาศอยู่ในเกณฑ์เย็น

2.5) ปริมาณน้ำฝน (ย้อนหลังข้อมูล 5 ปี)

ตารางที่ 1 ปริมาณน้ำฝน ปี 2560-2565

ปี	ปริมาณน้ำฝน (มม.)
2560	1,500.1
2561	1,047.5
2562	585.6
2563	914.5
2564	1,042.4
2565	1,132.5

(ที่มา:สถานีอุตุนิยมวิทยาเพชรบุรี)

2.6) อุณหภูมิและความชื้นสัมพัทธ์

อุณหภูมิ เนื่องจากจังหวัดเพชรบุรีอยู่ทางตอนบนของภาคใต้ฝั่งตะวันออกลักษณะอากาศจึงคล้ายคลึงกับภาคกลางแต่เนื่องจากอยู่ใกล้ทะเลจึงได้รับไอน้ำและความชุ่มชื้นจากทะเลในฤดูมรสุมตะวันออกเฉียงเหนือที่พัดผ่านอ่าวไทยทำให้ไม่หนาวมากในฤดูหนาว และไม่ร้อนมากในฤดูร้อน

อุณหภูมิตั้งแต่เดือนวันที่ 1 มกราคม 2565 ถึงวันที่ 31 ธันวาคม 2565 อุณหภูมิต่ำสุดวัดได้ 17.6 องศาเซลเซียส และอุณหภูมิสูงสุดวัดได้ 36.5 องศาเซลเซียส เฉลี่ยประมาณ 28.13 องศาเซลเซียส และปริมาณน้ำฝนรวม 1132.5 มิลลิเมตร จำนวนวันที่ฝนตกจำนวน 123 วัน

ตารางที่ 2 อุณหภูมิและความชื้นสัมพัทธ์สูงสุด-ต่ำสุด (ข้อมูลย้อนหลัง 5 ปี)

ปี	อุณหภูมิ (°C)			ความชื้นสัมพัทธ์(%)		
	สูงสุด	ต่ำสุด	เฉลี่ยทั้งปี	สูงสุด	ต่ำสุด	เฉลี่ยทั้งปี
2560	38.5	15.6	28.44	99	39	76.67
2561	37.4	18.5	27.95	99	42	78.94
2562	35.75	22.72	28.99	95.33	49.67	75.97
2563	37.8	18.3	28.97	99	43	76.59
2564	37.9	15.0	28.64	99	40	78.23
2565	36.5	17.6	28.13	100	41	77.96

*ปี 2565 ข้อมูล ณ 18 ม.ค.66

(ที่มา:สถานีอุตุนิยมวิทยาเพชรบุรี)

3. ข้อมูลด้านการปกครองของจังหวัด

1) การแบ่งเขตการปกครอง (ที่มา :ปกครองจังหวัดเพชรบุรี)

การบริหารราชการส่วนกลาง ประกอบด้วยหน่วยงานสังกัดส่วนกลาง ซึ่งมาตั้งหน่วย ปฏิบัติงานในพื้นที่ จำนวน 84 ส่วนราชการ

การบริหารราชการส่วนภูมิภาค

- ระดับจังหวัด ประกอบด้วย ส่วนราชการประจำจังหวัด จำนวน 32 ส่วนราชการ
- ระดับอำเภอ ประกอบด้วย 8 อำเภอ (93 ตำบล 698 หมู่บ้าน) ได้แก่ อำเภอเมือง อำเภอชะอำ

อำเภอท่ายาง อำเภอเขาย้อย อำเภอบ้านแหลม อำเภอบ้านลาด อำเภอหนองหญ้าปล้อง และอำเภอแก่งกระจาน

การบริหารราชการส่วนท้องถิ่น ประกอบด้วย องค์การบริหารส่วนจังหวัดเพชรบุรี เทศบาล 15 แห่ง (เทศบาลเมือง 2 แห่ง และเทศบาลตำบล 13 แห่ง) และองค์การบริหารส่วนตำบล 69 แห่ง

ตารางที่ 3 การแบ่งเขตการปกครองของจังหวัดเพชรบุรี

อำเภอ	พื้นที่ (ตร.กม.)	ร้อยละ	ที่ว่าการอำเภอ ห่างจากศาลา กลางจังหวัด (กม.)	จำนวน			
				ตำบล	หมู่บ้าน	เทศบาล นคร/เมือง/ ตำบล	อบต.
1.เมืองเพชรบุรี	283.901	4	0.4	24	184	-/1/3	17
2.บ้านแหลม	189.885	3	12	10	73	-/-/2	9
3.บ้านลาด	298.138	5	8	18	115	-/-/1	14
4.เขาย้อย	305.648	5	22	10	57	-/-/1	7
5.หนองหญ้าปล้อง	1,249.800	20	33	4	31	-/-/-	3
6.ท่ายาง	736.700	12	17	12	119	-/-/4	9
7.ชะอำ	660.540	11	40	9	183	-/1/2	4
8.แก่งกระจาน	2,500.478	40	55	6	52	-/-/-	6
รวม	6,225.138	100	-	93	698	-/2/13	69

4. ข้อมูลประชากร

ปี 2565 จังหวัดเพชรบุรี มีประชากรรวมทั้งสิ้น 482,950 คน แยกออกเป็นชาย 232,601 คน และหญิง 250,349 คน รวม 229,092 ครั้วเรือน

ตารางที่ 4 จำนวนประชากรของจังหวัดเพชรบุรี ปี 2565

ประเภท	อำเภอ								รวม
	เมือง	บ้าน แหลม	บ้านลาด	เขาย้อย	หนองหญ้า ปล้อง	ท่ายาง	ชะอำ	แก่ง กระจาน	
ชาย	56,944	25,611	24,662	18,664	8,219	41,256	39,746	17,499	232,601
หญิง	64,665	26,894	27,184	19,995	8,231	44,444	42,507	16,429	250,349
ครั้วเรือน	51,619	18,069	17,862	19,210	7,058	35,381	64,049	15,844	229,092

(ปกครองจังหวัดเพชรบุรี ณ วันที่ 18 มกราคม 2566)

5. เศรษฐกิจของจังหวัดเพชรบุรี

ในช่วงปี 5 ปี (พ.ศ.2560 – พ.ศ.2564) ผลิตภัณฑ์มวลรวมจังหวัดเพชรบุรี (แบบปริมาณลูกโซ่) ขยายตัวร้อยละ 2.2 เป็นผลมาจากการขยายตัวของผลิตภัณฑ์ภาคเกษตร เฉลี่ยร้อยละ 5.8 และผลิตภัณฑ์นอกภาคเกษตร ขยายตัวเฉลี่ยร้อยละ 1.9

สำหรับปี 2564 ผลิตภัณฑ์มวลรวมจังหวัดเพชรบุรี มูลค่า 43,767 ซึ่งประกอบด้วยผลิตภัณฑ์มวลรวมภาคการเกษตร มูลค่า 4,679 ล้านบาท คิดเป็นสัดส่วนร้อยละ 10.7 โดยสินค้าเกษตรที่สำคัญ ได้แก่ ข้าว สับปะรด อ้อยโรงงาน มันสำปะหลังโรงงาน มะนาว ใก้เนื้อ โคน้เนื้อ และกุ้งขาวแวนนาไม ส่วนนอกภาคเกษตรมีผลิตภัณฑ์มวลรวม 39,088 ล้านบาท คิดเป็นสัดส่วนร้อยละ 89.3 ประกอบด้วยหมวดอุตสาหกรรม และหมวดบริการ

ตารางที่ 5 ผลิตภัณฑ์มวลรวมจังหวัดเพชรบุรี (ณ ราคาที่แท้จริง)

รายการ	ปี 2560	ปี 2561	ปี 2562	ปี 2563	ปี 2564	ปี 2560 – 2564 การเปลี่ยนแปลงเฉลี่ยร้อยละ
ภาคเกษตร	3,821	4,397	5,556	4,710	4,679	5.8
นอกภาคเกษตร	39,080	39,195	39,896	38,467	39,088	1.9
ผลิตภัณฑ์มวลรวมจังหวัด	42,901	43,592	45,452	43,177	43,467	2.2

ที่มา : สำนักงานสภาพัฒนาการเศรษฐกิจและสังคมแห่งชาติ, พฤษภาคม 2566

จากข้อมูลสำนักงานคณะกรรมการพัฒนาการเศรษฐกิจและสังคมแห่งชาติ (สศช.) ปี พ.ศ.2564 (โดยมีการปรับเปลี่ยนวิธีคำนวณใหม่เป็นแบบปริมาณลูกโซ่) จังหวัดเพชรบุรี มีมูลค่าผลิตภัณฑ์จังหวัดต่อหัว ปี พ.ศ.2564 (GPP Per capita Bath) เท่ากับ 144,370 บาท/คน/ปี เป็นลำดับที่ 4 ของภาคตะวันตก ลำดับที่ 25 ของประเทศ

1. ภาวะเศรษฐกิจการเกษตรจังหวัดเพชรบุรี ในปี 2565

ภาคเกษตรกรรม ขยายตัวร้อยละ 4.2 เมื่อเทียบกับปีที่ผ่านมา โดยสาขาพืช ขยายตัวร้อยละ 14.2 สาขาปศุสัตว์ หดตัวร้อยละ 3.7 สาขาประมง หดตัวร้อยละ 11.8 สาขาบริการทางการเกษตร ขยายตัวร้อยละ 23.7 และสาขาป่าไม้ ขยายตัวร้อยละ 1.5 โดยมีสถานการณ์การผลิตแต่ละสาขา ดังต่อไปนี้

1.สาขาพืช ขยายตัวร้อยละ 14.2 เมื่อเทียบกับปีที่ผ่านมา โดยมีปัจจัยสำคัญมาจากปริมาณน้ำต้นทุนในเขื่อนหลักมีเพียงพอต่อการเพาะปลูกพืช ปริมาณน้ำฝนที่เพิ่มขึ้นในปี 2565 รวมถึงสภาพอากาศที่เหมาะสม เอื้ออำนวยต่อการเจริญเติบโตของพืช โดยมีสถานการณ์การผลิตพืชที่สำคัญ ได้แก่ ข้าว มะนาว สับปะรด โรงงาน และอ้อยโรงงาน

2.สาขาปศุสัตว์ หดตัวร้อยละ 3.7 เมื่อเทียบกับปีที่ผ่านมา เนื่องจากการลดลงของปริมาณผลผลิตสุกร ซึ่งเป็นสินค้าเกษตรที่สำคัญของสาขาปศุสัตว์ จากการระบาดของโรคอหิวาต์แอฟริกาในสุกร (ASF) ในช่วง 2 ปี ที่ผ่านมา ทำให้ขาดแคลนพ่อพันธุ์แม่พันธุ์สุกร เกษตรกรชะลอการเลี้ยง โดยมีสถานการณ์การผลิตของสินค้าปศุสัตว์ที่สำคัญ ได้แก่ สุกร ไก่เนื้อ โคน้เนื้อ และนํ้านมดิบ

3.สาขาประมง หดตัวร้อยละ 11.8 เมื่อเทียบกับปีที่ผ่านมา เนื่องจากการลดลงของปริมาณผลผลิตกุ้งขาวแวนนาไม จากการระบาดของโรคในกุ้งขาวทั้งที่มาจากเชื้อไวรัส และเชื้อแบคทีเรีย ทำให้ปริมาณผลผลิตกุ้งขาวแวนนาไมลดลง

4. สาขาบริการทางการเกษตร ในปี 2565 ขยายตัวร้อยละ 23.7 เนื่องจากพื้นที่เพาะปลูกข้าว และพืชไร่เพิ่มขึ้น ส่งผลให้มีการใช้เครื่องมือเครื่องจักรกลในการบริการทางการเกษตร ด้านการเตรียมดิน และการเก็บเกี่ยวเพิ่มขึ้น

5. สาขาป่าไม้ ในปี 2565 ขยายตัว 1.5 เนื่องจากกิจกรรมการปลูกและการตัดไม้เศรษฐกิจเพื่อจำหน่ายมากขึ้น เช่น ไม้ยูคาลิปตัส ไม้มีค่าทางเศรษฐกิจ การเก็บหาผลิตภัณฑ์จากป่า และการเผาถ่านไม้เพิ่มขึ้น

2. แนวโน้มเศรษฐกิจการเกษตร ปี 2566 คาดว่าภาคเกษตรจะขยายตัวในช่วงร้อยละ 0.5-1.4 โดยสาขาพืชคาดว่าจะขยายตัวอยู่ในช่วงร้อยละ 0.7-1.7 สาขาปศุสัตว์อยู่ในช่วงร้อยละ (-0.8)-0.2 สาขาประมงคาดว่าจะขยายตัวอยู่ในช่วงร้อยละ 1.5-2.5 สาขาบริการทางการเกษตร อยู่ในช่วงร้อยละ 0.5-1.5 และสาขาป่าไม้ อยู่ในช่วงร้อยละ 1.0-2.0 สำหรับปัจจัยที่ช่วยสนับสนุนให้ภาคเกษตรขยายตัว ได้แก่ ปริมาณน้ำต้นทุนในเขื่อนหลัก มีเพียงพอสำหรับการเพาะปลูก แนวโน้มเศรษฐกิจไทยปี 2566 และความต้องการบริโภคสินค้าเกษตรที่คาดว่าจะขยายตัวได้มากขึ้น การดำเนินนโยบายและมาตรการด้านการพัฒนาประสิทธิภาพการผลิต การขยายช่องทาง การตลาด ทำให้เกษตรกรสามารถทำการผลิต และมีช่องทางในการจำหน่ายสินค้าเกษตรมากขึ้น อย่างไรก็ตาม ยังมีปัจจัยเสี่ยง ได้แก่ ความแปรปรวนของสภาพอากาศ และภัยธรรมชาติ ราคาปัจจัยการผลิตที่มีแนวโน้มสูงขึ้น รวมถึงการระบาดของโรคพืชและสัตว์ ทั้งในและต่างประเทศที่อาจส่งผลกระทบต่อการผลิตและความต้องการสินค้าเกษตรของไทย

(ที่มา: สำนักงานเศรษฐกิจการเกษตรที่ 10 จังหวัดราชบุรี)

6. ข้อมูลด้านชลประทาน

จังหวัดเพชรบุรี จัดอยู่ในกลุ่มจังหวัดภาคกลางกลุ่มตะวันตก ที่มีพื้นที่ทั้งหมด 6,225 ตารางกิโลเมตร หรือ 3,890,711 ไร่ เป็นพื้นที่การเกษตร 825,612 ไร่ คิดเป็นร้อยละ 21.22 ของพื้นที่ทั้งจังหวัด มีพื้นที่อยู่ในเขตชลประทาน 482,251 ไร่ คิดเป็นร้อยละ 58.57 ของพื้นที่การเกษตร

แหล่งน้ำธรรมชาติที่สำคัญ แม่น้ำเพชรบุรี เป็นแม่น้ำสายสำคัญของจังหวัดเพชรบุรี ต้นกำเนิดจากทิวเขาตะนาวศรีกั้นระหว่างชายแดนไทย-พม่า เขตอำเภอแก่งกระจาน สามารถแยกเป็น 3 ตอน คือ

1. แม่น้ำเพชรบุรีตอนต้น โดยเริ่มจากต้นน้ำอ่างเก็บน้ำแก่งกระจาน ไหลผ่านหุบเขาและที่ราบสูง ระยะทาง 100 กิโลเมตร ประกอบด้วยลำห้วยสาขาสำคัญ เช่น ห้วยน้ำซับ ห้วยน้ำคะเมย ห้วยแม่ประโคน ห้วยแม่สะเรียง แม่น้ำบางกลอย ฯลฯ

2. แม่น้ำเพชรบุรีตอนกลาง จากอ่างเก็บน้ำแก่งกระจาน -เขื่อนเพชร ระยะทาง 65 กิโลเมตร มีลำห้วยสาขาสำคัญ คือ

- ห้วยแม่ประจันต์ ในฤดูน้ำหลากจะมีน้ำผ่านประมาณ 400-500 ลบ.ม./วินาที อยู่ทางฝั่งซ้ายของแม่น้ำเพชรบุรี ไหลจากทิศตะวันตกเฉียงเหนือไปทิศตะวันออกเฉียงใต้

- ห้วยผาก ในฤดูน้ำหลากมีน้ำผ่านประมาณ 100-150 ลบ.ม./วินาที อยู่ทางฝั่งขวาของแม่น้ำเพชรบุรี ไหลจากทิศใต้ไปทิศเหนือ

3. แม่น้ำเพชรบุรีตอนล่าง จากเขื่อนเพชร -ปากน้ำเขตอำเภอบ้านแหลม ระยะทาง 62 กิโลเมตร แม่น้ำช่วงนี้ไหลผ่านจังหวัดเพชรบุรี และอำเภอต่าง ๆ คือ อำเภอท่ายาง อำเภอบ้านลาด อำเภอเมืองเพชรบุรี อำเภอบ้านแหลม ในเขตอำเภอบ้านแหลมแม่น้ำแยกเป็น 2 สาย สายหนึ่งเป็นแม่น้ำใหญ่ไหลลงทะเล ที่อ่าวบ้านแหลม (คลองบางลำพู) ส่วนอีกสายหนึ่งไหลลงทะเลที่อ่าวบางตะบูน (คลองบางครก)

2) แหล่งน้ำชลประทานในเขตจังหวัดเพชรบุรี ได้แก่ อ่างเก็บน้ำขนาดใหญ่ อ่างเก็บน้ำขนาดกลางอันเนื่องมาจากพระราชดำริ อ่างเก็บน้ำขนาดเล็ก อันเนื่องมาจากพระราชดำริ อ่างเก็บน้ำขนาดเล็ก (ถ้ำยโอน) อ่างเก็บน้ำขนาดเล็ก (ปชด.) สระเก็บน้ำ แหล่งน้ำในไร่นา (สถานีพัฒนาที่ดิน) สถานีสูบน้ำด้วยไฟฟ้า บ่อน้ำบาดาล รวมทั้งสิ้น 3,847 แห่ง ได้แก่

1. อ่างเก็บน้ำขนาดใหญ่	1 แห่ง
2. อ่างเก็บน้ำขนาดกลาง อันเนื่องมาจากพระราชดำริ	13 แห่ง
3. อ่างเก็บน้ำขนาดเล็ก อันเนื่องมาจากพระราชดำริ	23 แห่ง
4. อ่างเก็บน้ำขนาดเล็ก (ถ้ำยโอน)	65 แห่ง
5. อ่างเก็บน้ำขนาดเล็ก (ปชด.)	2 แห่ง
6. สระเก็บน้ำ	98 แห่ง
7. แหล่งน้ำในไร่นา (บ่อน้ำของ พด.)	2,703 แห่ง
8. สถานีสูบน้ำด้วยไฟฟ้า	12 แห่ง
9. บ่อน้ำบาดาล	930 แห่ง

3) แหล่งน้ำนอกเขตชลประทานจังหวัดเพชรบุรี

โครงการแหล่งน้ำในไร่นานอกเขตชลประทาน ขนาดบ่อความจุ 1,260 ลบ.ม. ซึ่งอยู่ในความรับผิดชอบของสถานีพัฒนาที่ดินเพชรบุรี ตั้งแต่ปี 2549-2566 มีจำนวน 2,703 บ่อ

ตารางที่ 6 โครงการแหล่งน้ำในไร่นานอกเขตชลประทาน ตั้งแต่ปี พ.ศ.2549-2566

ปีงบประมาณ	อ.เมือง	เขาย้อย	บ้านแหลม	บ้านลาด	ท่ายาง	ชะอำ	หนองหญ้าปล้อง	แก่งกระจาน	รวม
2549	14	15	7	40	66	40	30	100	312
2551		16		20	104	30			170
2552	20		6	19	31	30	10	30	146
2553		20	2	22	24	10	23	49	150
2554				10	10		10	10	40
2555	5	13	20	30	35		57	90	250
2556	3	14	47	79	71		126	160	500
2557		69		26	66		13	126	300
2558		8			55	5	28	4	100
2559					34	8	7	1	50
2560		22		1	48	18	8	3	100
2561		9		11	1	27	19	23	90
2562		8			17	15	10	20	70
2563		2		29	5	15	30	15	96
2564		3		15	27	7	36		88
2565		3		29	29	18	77	60	216
2566		2			6	2	7	8	25
รวม	42	204	82	331	629	225	491	699	2,703

ข้อมูล : สถานีพัฒนาที่ดินเพชรบุรี, กุมภาพันธ์ 2566

4) ปริมาณเก็บกักน้ำในอ่างเก็บน้ำขนาดใหญ่และขนาดกลาง

● **อ่างเก็บน้ำขนาดใหญ่** จำนวน 1 แห่ง (ส่งน้ำให้กับพื้นที่ในเขตส่งน้ำจังหวัดเพชรบุรี) ได้แก่ เขื่อนแก่งกระจาน ตั้งอยู่ที่อำเภอแก่งกระจาน สามารถเก็บกักน้ำได้ 710 ล้าน ลบ.ม. ปริมาณน้ำ 493.3370 ล้านลบ.ม. ปริมาณน้ำใช้การได้ 428.3370 ล้าน ลบ.ม. (31 ธันวาคม 2565)

● **อ่างเก็บน้ำขนาดกลาง** จำนวน 13 แห่ง สถานการณ์น้ำในปัจจุบัน ดังนี้

ตารางที่ 7 ปริมาณเก็บกักน้ำในอ่างเก็บน้ำขนาดใหญ่และขนาดกลาง (ข้อมูล ณ 31 ธันวาคม 2565)

อำเภอ	อ่างเก็บน้ำ	ปริมาณน้ำ (ล้านลบ.ม)	ปริมาณน้ำใช้การได้
ชะอำ	ห้วยตะแบด	3.6780	3.5480
	ห้วยทราย	1.8720	1.8320
	บ้านทุ่งขาม	7.2926	6.6826
	ห้วยพุทไธสง	0.7012	0.6212
	โป่งทะเล	0.6305	0.6275
	หุบกระพง	0.5600	0.5500
ท่ายาง	ห้วยวังยาว	0.2522	0.2472
	ห้วยสามเขา	3.3296	3.2096
	ห้วยผาก	22.9150	19.9150
	ห้วยสงสัย	3.8225	3.5825
แก่งกระจาน	บ้านกระหว่างสาม	2.3610	2.1410
เขาย้อย	ห้วยพุน้อย	0.1337	0.1237
หนองหญ้าปล้อง	ห้วยแม่ประจันต์	31.6590	29.6190

โดยหน่วยงานในสังกัดกรมชลประทาน และหน่วยงานที่เกี่ยวข้อง ได้ร่วมกันวางแผนการส่งน้ำสำหรับปลูกพืชฤดูแล้ง ปี 2565/66 ของจังหวัดเพชรบุรี รวม 126,080 ไร่ ดังนี้

ตารางที่ 8 แผนการจัดสรรน้ำและการเพาะปลูกพืชฤดูแล้ง ปี 2565/66

ชนิดพืช	โครงการชลประทานเพชรบุรี	โครงการส่งน้ำและบำรุงรักษาเพชรบุรี	โครงการส่งน้ำและบำรุงรักษาแก่งกระจาน	โครงการส่งน้ำและบำรุงรักษาบุรีรัมย์	รวม (ไร่)
ข้าว (นาปรัง)	-	100,000	600	-	100,600
พืชไร่	4,310	500	-	-	4,810
พืชผัก	3,750	500	5,400	-	9,650
ไม้ผล/ไม้ยืนต้น	2,520	3,000	5,500	-	11,020
รวม	10,580	104,000	11,020	-	126,080

(ที่มา: โครงการชลประทานเพชรบุรี)

7. ข้อมูลด้านการเกษตร

1) การใช้ประโยชน์และความเหมาะสมของดินเพื่อการเพาะปลูก (Agri-Map analytic) จังหวัดเพชรบุรี มีพื้นที่เหมาะสม รวม 1,209,648.096 ไร่ และ ไม่เหมาะสม รวม 715,636.541 ไร่ โดยมีพืชเศรษฐกิจหลักๆ จำนวน 3 ชนิด ได้แก่ ข้าว อ้อย และสับปะรด

(ที่มา.ภาพถ่ายดาวเทียม. สถานีพัฒนาที่ดิน, 2566)

2) การใช้ที่ดินเพื่อการเกษตร

ตารางที่ 9 การใช้ที่ดินเพื่อการเกษตรแยกตามรายอำเภอ จังหวัดเพชรบุรี ปี 2565

ชื่ออำเภอ	ประชากรทั้งหมดของอำเภอ (คน)	ครัวเรือนทั้งหมดของอำเภอ (ครัวเรือน)	ครัวเรือนเกษตรกร									รวมครัวเรือนเกษตรกร (ครัวเรือน)	จำนวนแรงงานภาคเกษตร (ราย)
			ทำนา (ครัวเรือน)	ทำไร่ (ครัวเรือน)	ปลูกไม้ผล ไม้ยืนต้น (ครัวเรือน)	ปลูกผัก (ครัวเรือน)	ปลูกไม้ดอก ไม้ประดับ (ครัวเรือน)	ปลูกทุ่งหญ้า เลี้ยงสัตว์ (ครัวเรือน)	ประมง (ครัวเรือน)	ปลูกป่า โดยเอกชน (ครัวเรือน)	ครัวเรือนทำนาเกลือ (ครัวเรือน)		
เมืองเพชรบุรี	121,609	51,619	6,058	0	701	118	5	193	214	1	17	7,305	16,748
เขาย้อย	38,659	19,210	3,110	177	997	183	22	146	248	0	0	4,649	6,696
หนองหญ้าปล้อง	16,450	7,058	310	1,666	890	818	30	48	98	92	0	3,751	9,203
ชะอำ	82,253	64,049	1,378	1,591	1,339	450	27	292	255	97	1	5,510	16,162
ท่ายาง	85,700	35,381	4,657	1,956	6,766	3,374	458	282	331	28	0	11,490	35,469
บ้านลาด	51,846	17,862	5,137	514	2,601	1,095	20	189	48	75	0	9,053	24,629
บ้านแหลม	52,505	18,069	654	0	546	17	0	138	1,478	50	209	3,138	8,818
แก่งกระจาน	33,928	15,844	251	1,242	3,875	1,499	2	770	516	671	0	6,671	12,124
รวม	482,950	229,092	21,555	7,146	17,715	7,553	564	2,058	3,188	1,014	237	51,567	129,849

ตารางที่ 10 การสำรวจข้อมูลการเกษตรของระดับอำเภอ ปี 2565

ชื่ออำเภอ	พื้นที่ทั้งหมด (ไร่)	พื้นที่ทำการเกษตร										รวมพื้นที่ทำการเกษตร	
		ที่นา		ไม้ผล/ไม้ยืนต้น		พืชไร่/พืชผัก/ไม้ดอก		พื้นที่นาเกลือ		เกษตรอื่นๆ			
		จำนวน (ไร่)	ร้อยละของพื้นที่เกษตร	จำนวน (ไร่)	ร้อยละของพื้นที่เกษตร	จำนวน (ไร่)	ร้อยละของพื้นที่เกษตร	จำนวน (ไร่)	ร้อยละของพื้นที่เกษตร	จำนวน (ไร่)	ร้อยละของพื้นที่เกษตร	จำนวน (ไร่)	ร้อยละของพื้นที่ทั้งหมด
เมืองเพชรบุรี	177,438	81,113	93.86	2,258	2.61	238	0.28	991	1.15	1,817	2.10	86,417	48.70
เขาย้อย	191,030	51,039	75.77	6,418	9.53	2,821	4.19	0	0.00	7,084	10.52	67,362	35.26
หนองหญ้าปล้อง	781,124	1,863	2.30	15,863	19.60	55,569	68.67	0	0.00	7,630	9.43	80,925	10.36
ชะอำ	412,889	21,112	21.46	10,887	11.07	57,019	57.97	27.00	0.03	9,315	9.47	98,360	23.82
ท่ายาง	460,417	55,541	26.79	79,947	38.57	67,504	32.56	0	0.00	4,305	2.08	207,297	45.02
บ้านลาด	186,336	56,025	70.28	15,372	19.28	4,187	5.25	0	0.00	4,134	5.19	79,718	42.78
บ้านแหลม	118,678	16,284	23.34	5,531	7.93	29	0.04	17,798	25.51	30,132	43.19	69,774	58.79
แก่งกระจาน	1,562,799	2,599	1.96	72,009	54.23	44,039	33.17	0	0.00	14,130	10.64	132,777	8.50
รวม	3,890,711	285,576	34.71	208,285	25.32	231,406	28.13	18,816	2.29	78,547	9.55	822,630	21.14

(ข้อมูล : สำนักงานเกษตรจังหวัดเพชรบุรี, กุมภาพันธ์ 2566)

* พื้นที่ทั้งหมดของอำเภอ และข้อมูลประชากร และจำนวนครัวเรือนทั้งหมดอ้างอิงจากข้อมูล ปี 2565 ของฐานข้อมูลทะเบียนราษฎร กรมการปกครอง (ข้อมูล : สำนักงานเกษตรจังหวัดเพชรบุรี, กุมภาพันธ์ 2566)

3) คริวเรือนเกษตรกร

ตารางที่ 11 จำนวนคริวเรือนเกษตรกร ปี 2565

ชื่ออำเภอ	จำนวนคริวเรือนทั้งหมด	จำนวนคริวเรือนเกษตรกร	ร้อยละจำนวนคริวเรือนเกษตรกร/คริวเรือนทั้งหมด	จำนวนแรงงานภาคเกษตร (ราย)
เมืองเพชรบุรี	51,619	7,305	14.15	16,748
เขาย้อย	19,210	4,649	24.20	6,696
หนองหญ้าปล้อง	7,058	3,751	53.15	9,203
ชะอำ	64,049	5,510	8.60	16,162
ท่ายาง	35,381	11,490	32.48	35,469
บ้านลาด	17,862	9,053	50.68	24,629
บ้านแหลม	18,069	3,138	17.37	8,818
แก่งกระจาน	15,844	6,671	42.10	12,124
รวม	229,092	51,567	22.51	129,849

(ข้อมูล : สำนักงานเกษตรจังหวัดเพชรบุรี, กุมภาพันธ์ 2566)

4) ข้อมูลสินค้าเกษตรที่สำคัญของจังหวัดเพชรบุรี

ตารางที่ 12 ด้านการปลูกพืชเศรษฐกิจของจังหวัด ปีการผลิต 2565

ชนิดพืช	จำนวนเกษตรกร (คริวเรือน)	เนื้อที่เพาะปลูก (ไร่)	เนื้อที่เก็บเกี่ยว (ไร่)	ปริมาณผลผลิต (ตัน)	ผลผลิต/ไร่ (กก.)	ราคาขาย ณ ไร่นา (บาท)/กก.
1. ข้าวนาปี	19,555	270,596	270,596	199,188	736	8.51
2. ข้าวนาปรัง	15,689	193,656	193,656	142,821	737	8.20
3. อ้อยโรงงาน	879	54,417	47,415	379,586	8,006	2.09
4. สับปะรดปัตตาเวีย	1,903	63,882	27,555	82,432	2,992	6.23
5. มะนาว	6,633	38,664	28,812	54,234	1,882	39.22
6. กลัวยหอมทอง	2,063	12,369	10,073	24,803	2,462	13.99
7. กลัวยน้ำว้า	6,163	38,470	30,389	61,001	2,007	12.50
8. มะพร้าวแก่	2,413	15,953	12,692	12,271	967	11.27
9. ข้าวโพดเลี้ยงสัตว์	145	4,206	4,206	2,498	594	9.89
10. ชมพูเพชรสายรุ้ง	130	212	210	292	1,390	132.80
11. เกลือสมุทร	237	18,816	18,816	296,412	15,753	1.80

(ข้อมูล : สำนักงานเกษตรจังหวัดเพชรบุรี, กุมภาพันธ์ 2566)

5) ข้อมูลสินค้าเกษตรที่ได้รับรองสิ่งบ่งชี้ทางภูมิศาสตร์ (GI) จังหวัดเพชรบุรี

ตารางที่ 13 สินค้าเกษตรที่ได้รับรองสิ่งบ่งชี้ทางภูมิศาสตร์ (GI) จังหวัดเพชรบุรี

ชนิดสินค้า	หน่วยนับ	จำนวน
ด้านพืช มะนาวเพชรบุรี (ทะเบียนเลขที่ :สข 56100051 วันที่ขึ้นทะเบียน 16 เมษายน 2551) ชมพูเพชร (ทะเบียนเลขที่ :สข 53100034 วันที่ขึ้นทะเบียน 17 เมษายน 2561)	ชนิด	2
สินค้าแปรรูป น้ำตาลโตนดเมืองเพชร (ทะเบียนเลขที่:สข 56100084 วันที่ขึ้นทะเบียน 16 เมษายน 2551) ขนมหม้อแกง (ทะเบียนเลขที่:สข 56100049 วันที่ขึ้นทะเบียน 1 เมษายน 2552)	ชนิด	2

6) ข้อมูลมาตรฐานสินค้าเกษตรจังหวัดเพชรบุรี

ตารางที่ 14 ข้อมูลมาตรฐานสินค้าเกษตรจังหวัดเพชรบุรี

มาตรฐาน/ชนิดสินค้า	หน่วยนับ	จำนวน
GAP		
1.พืช	ราย/แปลง	209/268
2.ประมง (กุ้ง,ปลานิล)	ราย	313
3.ปศุสัตว์	ฟาร์ม	335
4.ข้าว	ราย/แปลง	213/219
เกษตรอินทรีย์		
- พืช	ราย/แปลง	2/2
- ข้าว	ราย/แปลง	11/17
SDGsPGS (ที่มา:เครือข่ายเกษตรอินทรีย์)	ราย/กลุ่ม	53/8

(ที่มา:ศูนย์เมล็ดพันธุ์ข้าวราชบุรี, ประมงจังหวัด, ปศุสัตว์จังหวัด, ศูนย์วิจัยและพัฒนาการเกษตรเพชรบุรี, 2565)

8. สหกรณ์ สถาบันเกษตรกร และองค์กรเกษตรกร

1) ประเภทสหกรณ์และจำนวนสมาชิกภายในจังหวัดเพชรบุรี

ตารางที่ 15 จำนวนสหกรณ์และจำนวนสมาชิก ปี 2565

ประเภทสหกรณ์	จำนวนสหกรณ์ (แห่ง)	จำนวนสมาชิก (ราย)
สหกรณ์ภาคการเกษตร	26	61,135
1. สหกรณ์การเกษตร	22	57,527
2. สหกรณ์ประมง	2	444
3. สหกรณ์นิคม	2	3,164
สหกรณ์นอกภาคการเกษตร	63	149,905
4. สหกรณ์ออมทรัพย์	8	18,545
6. สหกรณ์บริการ	8	1,255
7. สหกรณ์เครดิตยูเนี่ยน	47	130,000
รวม	89	211,040

2) ประเภทสถาบันเกษตรกรจังหวัดเพชรบุรี

ตารางที่ 15 จำนวนและสมาชิกสถาบันเกษตรกรจังหวัดเพชรบุรี ปี 2565

ที่	สถาบันเกษตรกร	จำนวน (กลุ่ม)	จำนวน (คน)
1	วิสาหกิจชุมชน	409	6,312
2	กลุ่มส่งเสริมอาชีพเกษตร	45	628
3	กลุ่มแม่บ้านเกษตรกร	57	696
4	กลุ่มยุวเกษตรกร	39	562
5	กลุ่มเกษตรกร		
	- เครือข่ายวิสาหกิจชุมชน	4	65
	รวมทั้งหมด	554	8,263

(ข้อมูล : สำนักงานเกษตรจังหวัดเพชรบุรี, กุมภาพันธ์ 2566)

9. โครงสร้างการตลาด และศูนย์กลางการตลาดที่สำคัญ จังหวัดเพชรบุรี

แหล่งจำหน่ายสินค้าอุปโภค-บริโภค แยกออกเป็น 4 ประเภท ดังนี้

1. ห้างสรรพสินค้า/ซูเปอร์มาเก็ต/พลาซ่า/Outlet มีจำนวน 32 แห่ง ในพื้นที่จังหวัดเพชรบุรี

2. ตลาดกลางพืชผลการเกษตร ที่ได้รับการสนับสนุนจาก กรมส่งเสริมสหกรณ์ กระทรวงเกษตรและสหกรณ์ จำนวน 2 แห่ง

1) ตลาดกลางพืชผลการเกษตรของสหกรณ์การเกษตรบ้านลาด จำกัด ตั้งอยู่ที่ตำบลบ้านลาด อำเภอ บ้านลาด จังหวัดเพชรบุรี โทร.032-491-1268

2) ตลาดกลางพืชผลการเกษตรของสหกรณ์การเกษตรท่ายาง จำกัด สำนักงานตั้งอยู่ที่ 157/57 หมู่ 5 ตำบลท่ายาง (หนองบัว) อำเภอท่ายาง จังหวัดเพชรบุรี โทร. 032-461-1534

3. ตลาดสดจังหวัดเพชรบุรี จำนวน 11 แห่ง ดังนี้

- 1) ตลาดสด สำนักงานทรัพย์สินฯ ถนนพานิชเจริญ ต.ท่าราบ อ.เมือง จ.เพชรบุรี
- 2) ตลาดอนามัย สำนักงานทรัพย์สินฯ ถ.มาตยาวงศ์ ต.ท่าราบ อ.เมือง จ.เพชรบุรี
- 3) ตลาดสดเทศบาลท่ายาง ม.1 ถ.สายใหญ่สายกลาง ต.ท่ายาง อ.ท่ายาง จ.เพชรบุรี
- 4) ตลาดเอกชนคุณสำรวย ทองเทศ เลขที่ 150 ม.1 ซอย 10 อ.ท่ายาง จ.เพชรบุรี
- 5) ตลาดเทศบาลเมืองชะอำ ถ.ราษฎร์พลี ต.ชะอำ อ.ชะอำ จ.เพชรบุรี
- 6) ตลาดน้ำเพชร (ใหม่) ใกล้วัดต้นสน ม.2 ต.บ้านแหลม อ.บ้านแหลม จ.เพชรบุรี
- 7) ตลาดน้ำเพชร (เก่า) ม.3 ต.บ้านแหลม อ.บ้านแหลม จ.เพชรบุรี
- 8) ตลาดสดเทศบาลตำบลเขาย้อย ม.5 ต.เขาย้อย อ.เขาย้อย จ.เพชรบุรี
- 9) ตลาดสดสหกรณ์การเกษตรบ้านลาด ตั้งอยู่ ม.7 ต.บ้านลาด อ.บ้านลาด จ.เพชรบุรี
- 10) ตลาดใหม่ (แม่แตงไทย) ม.2 ต.บ้านแหลม อ.บ้านแหลม จ.เพชรบุรี
- 11) ตลาดเพชรน้ำหนึ่ง ม.2 ต.บ้านแหลม อ.บ้านแหลม จ.เพชรบุรี

4. ตลาดนัด (ที่มา:สำนักงานพาณิชย์จังหวัดเพชรบุรี)

ตั้งอยู่ตามพื้นที่อำเภอต่าง ๆ จะขายสินค้าเฉพาะวันที่กำหนดของแต่ละแห่งเท่านั้น เปิดจำหน่ายเป็นประจำทุกสัปดาห์ๆ ละ 1-2 ครั้ง



ทุเรียน

๑ ประวัติความเป็นมาของทุเรียน

คำว่า ‘ทุเรียน’ มาจากภาษามอญที่เรียกว่า ‘ตูเรน’ โดยมาเลเซีย เรียกว่า ‘คูเรน’ และพัฒนาเป็นภาษาอังกฤษ เรียกว่า ‘ดูเรียน’ (Durian) พบว่าคนไทยรู้จักรับประทานทุเรียน มาไม่น้อยกว่า 300 ปี ทั้งนี้ทุเรียนมีแหล่งกำเนิดในภูมิภาค เอเชียตะวันออกเฉียงใต้ ประมาณ 27 พันธุ์ ในจำนวนนี้อยู่ใน เกาะบอร์เนียว 19 พันธุ์ แหลมมาลายา 11 เกาะสุมาตรา 7 พันธุ์ ส่วนใหญ่ในไทยเมียนมาร์ ศรีลังกา และฟิลิปปินส์ พบประเทศ ละพันธุ์ แต่จาก หลักฐานของกรมป่าไม้รายงานว่าประเทศไทยมีอยู่ 4 พันธุ์ คือ ทุเรียนบ้าน (Durio zibethinus Murr.) ทุเรียนดอน (D. malaccensis Planch. ex Mast.) ทุเรียนนก (D. griffithii Mast. Bakh.) และทุเรียนป่า (D. pinanginan Ridley)



สันนิษฐานว่า ทุเรียนในเขตมอญเข้ามาที่บังกองทัพบกที่พระบาทสมเด็จพระพุทธยอดฟ้าจุฬาโลก ครั้งที่ พระองค์เสด็จยกกองทัพไปตี เมืองมะริดและตะนาวศรี เมื่อขาดเสบียงอาหารเพราะการคมนาคมและการติดต่อกับ ทางกรุงเทพฯ ลำบากและล่าช้า นายกองจึงออกหาเสบียงอาหารและคงพบทุเรียน เมื่อรับประทานพบว่ามีรสชาติดี จึงได้นำเอาเมล็ดทุเรียนเข้ามาใน กรุงเทพฯ ด้วย ดังนั้น จึงปรากฏว่าทุเรียนที่มีอายุประมาณ 100-150 ปี ขึ้นไป มักปลูกอยู่ตามบ้านผู้ใหญ่ที่เป็นเจ้านาย เก่าๆ แต่เกิดน้ำท่วมกรุงเทพฯ ถึง 2 ครั้ง ทำให้ต้นทุเรียนเก่าตายลง จึงหา ทุเรียนเป็นหลักฐานไม่ได้ เมื่อพบว่าทุเรียนเป็นต้นไม้ที่ขึ้นได้ดี จึงได้มีการปลูกขยายพันธุ์กันต่อไป บางหลักฐานเชื่อกันว่า ทุเรียนแพร่ลงไปทางใต้ก่อน โดยเรือสินค้า จึงเข้าใจ ว่าทุเรียนที่นำมาปลูกในกรุงเทพฯ สมัยนั้น ได้จาก นครศรีธรรมราช และแพร่เข้ามาทางกรุงเทพฯ และธนบุรีก่อน แล้วจึงแพร่ ต่อไปถึงจันทบุรี และทางเหนือ

พระยาแพทยพงศาวตฺยสุทธาธิบตี (สุน สุนทรเวช) กล่าวถึงการแพร่กระจายพันธุ์ของทุเรียน จากจังหวัด นครศรีธรรมราช ขึ้นมากรุงเทพฯ ประมาณ พ.ศ. 2318 โดยมีการทำสวนทุเรียนที่ตำบลบางกร่าง คลองบางกรอก น้อยตอนใน ตั้งแต่ ปี พ.ศ. 2397 ในระยะต้นเป็นการขยายพันธุ์ด้วยเมล็ด และพัฒนามาเป็นการปลูกด้วยกิ่งตอน จากพันธุ์ดี 3 พันธุ์ คือ อีบาตร ทองสุก และการะเกด แต่ไม่สามารถตอนพันธุ์ทั้ง 3 พันธุ์ได้ จึงต้องใช้เมล็ดของทั้ง 3 พันธุ์ เป็นพันธุ์ปลูก ทำให้เกิดทุเรียนลูกผสมขึ้นมากมาย เป็นผลดีต่อการปรับปรุงพันธุ์ทุเรียนมาจนถึงปัจจุบัน



ปัจจุบันมีการปลูกทุเรียนมากในทุกภาคของประเทศไทย เช่น ภาคเหนือ ที่อำเภอลับแล จังหวัดอุตรดิตถ์ ภาคตะวันออกเฉียงเหนือ ที่จังหวัดนครพนม ภาคกลาง ที่จังหวัดนนทบุรี อโยธยา ลพบุรี และสระบุรี ภาคใต้ ได้แก่ จังหวัดชุมพร สุราษฎร์ธานี นราธิวาส และตรัง ภาคตะวันออกที่สำคัญ ได้แก่ จังหวัดจันทบุรี ระยอง ปราจีนบุรี และตราด อีกทั้งยังเป็นแหล่งผลิตที่สำคัญ และมีพื้นที่ปลูกมากเป็นลำดับต้น ๆ ของประเทศ และในปัจจุบัน จังหวัดเพชรบุรี ได้มีการปลูกทุเรียนในหลายพื้นที่ มีผลผลิตที่มีคุณภาพ ทำให้มีการขยายพื้นที่เพาะปลูกมากขึ้นอย่างต่อเนื่อง

ที่มา <http://durian-non.com/httpdocs/index-1.html>

ลักษณะทางพฤกษศาสตร์

วงศ์ : Bombacaceae

ชื่อสามัญ : Durian

ชื่อวิทยาศาสตร์: Durio zibethinus Murray



ทุเรียนเป็นไม้ผล ซึ่งได้ชื่อว่าเป็นราชาของผลไม้ ลักษณะยืนต้น ไม้ผลัดใบ ลำต้นตรง สูง 25-50 เมตร ขึ้นกับชนิดพันธุ์ แตกกิ่งเป็นมุมแหลม ปลายกิ่งตั้งกระจายกิ่งกลางลำต้นขึ้นไป เปลือกชั้นนอกของลำต้นสีเทาแก่ ผิวขรุขระหลุดลอกออกเป็นสะเก็ด ไม่มียาง

ใบเป็นใบเดี่ยว เกิดกระจายทั่วกิ่ง เกิดเป็นคู่อยู่ตรงกันข้ามระนาบเดียวกัน ก้านใบกลมยาว 2-4 ซม. แผ่นใบรูปไข่แกมขอบขนานปลายใบใบเรียวแหลม ยาว 10 - 18 ซม. ผิวใบเรียบลื่น มีไขววล ใบด้านบนมีสีเขียว ท้องใบ มีสีน้ำตาลเส้นใบด้านล่างนูนเด่น ขอบใบเรียบ ดอกเป็นดอกช่อ มี 3-30 ช่อบนกิ่งเดียวกัน เกิดตามลำต้น และกิ่งก้านยาว 1 - 2 ซม.



ลักษณะดอกสมบูรณ์เพศ มีกลีบเลี้ยงและกลีบดอก 5 กลีบ (บางครั้งอาจมี 4 หรือ 6 กลีบ) มีสีขาวหอม ลักษณะดอก คล้ายระฆัง มีช่วงเวลาออกดอก 1-2 ครั้งต่อปี ช่วงเวลาออกดอกขึ้นกับชนิด สายพันธุ์ และสถานที่ปลูกเลี้ยง โดยทั่วไปทุเรียนจะให้ผลเมื่อมีอายุ 4-5 ปี โดยจะออกตามกิ่งและสุกหลังจากผสมเกสรไปแล้ว 3 เดือน ผลเป็นผลสดชนิดผลเดี่ยว อาจยาวมากกว่า 30 ซม. เส้นผ่าศูนย์กลางอาจยาวกว่า 15 ซม. มีน้ำหนัก 1-3 กก. เป็นรูปรีถึงกลม เปลือก ทุเรียนมีหนามแหลมเมื่อแก่ผลมีสีเขียว เมื่อสุกมีสีน้ำตาลอ่อน แตกตามแต่ละส่วนของผล เรียกเป็นพู เนื้อใน มีตั้งแต่สีเหลืองอ่อนถึงแดง ขึ้นกับชนิด เนื้อในจะนิ่ม กิ่งอ่อนกึ่งแข็ง มีรสหวาน เมล็ด มีเยื่อหุ้มกลมรี เปลือกหุ้มสีน้ำตาลผิวเรียบ เนื้อในเมล็ดสีขาว รสชาติฝาด

๑ การจำแนกพันธุ์ทุเรียนในประเทศไทย

พันธุ์ทุเรียนในประเทศไทยสามารถจำแนกออกได้เป็น 6 กลุ่ม ตามลักษณะรูปร่างใบ ปลายใบ ฐานใบ ทรงผล และ รูปร่างของหนาม คือ

1. **กลุ่มกบ** มีลักษณะใบรูปไข่ขอบขนาน ปลายใบแหลมโค้ง ฐานใบกลมมน ทรงผลมี 3 ลักษณะคือ กลมกลมรี และกลมแป้น หนามผลมีลักษณะโค้งงอ จำแนกพันธุ์ได้ 46 พันธุ์ เช่น กบตาดำ กบทองคำ กบวัดเพลง กบ ก้านยาว
2. **กลุ่มลวง** มีลักษณะใบแบบป้อมกลางใบ ปลายใบเรียวแหลม ฐานใบแหลมและมน ทรงผลมี 2 ลักษณะคือ ทรงกระบอก และรูปรี หนามผลมีลักษณะเว้า จำแนกพันธุ์ได้ 12 พันธุ์ เช่น ลวงทอง ชะนี สายหยุด ชะนี ก้านยาว
3. **กลุ่มก้านยาว** มีลักษณะใบแบบป้อมปลายใบ ปลายใบเรียวแหลม ฐานใบเรียว ทรงผลเป็นรูปไข่กลับ และกลม หนามผลมีลักษณะนูน จำแนกพันธุ์ได้ 8 พันธุ์ เช่น ก้านยาว ก้านยาววัดสัก ก้านยาวพวง
4. **กลุ่มกำป็น** มีลักษณะใบยาวเรียว ปลายใบเรียวแหลม ฐานใบแหลม ทรงผลเป็นทรงขอบขนาน หนามผลมีลักษณะแหลมตรง จำแนกพันธุ์ได้ 13 พันธุ์ เช่น กำป็นเหลือง กำป็นแดง ปิ่นทอง หมอนทอง
5. **กลุ่มทองย้อย** มีลักษณะใบแบบป้อมปลายใบ ปลายใบเรียวแหลม ฐานใบมน ทรงผลเป็นรูปไข่ หนามผลมีลักษณะนูนปลายแหลม จำแนกพันธุ์ได้ 14 พันธุ์ เช่น ทองย้อยเดิม ทองย้อยฉัตร ทองใหม่
6. **กลุ่มเบ็ดเตล็ด** เป็นทุเรียนที่จำแนกลักษณะพันธุ์ได้ไม่แน่ชัด มีอยู่ถึง 83 พันธุ์ เช่น กะเทยเนื้อขาว กะเทยเนื้อแดง กะเทยเนื้อเหลือง

๑ พันธุ์ทุเรียนที่นิยมปลูกกันในประเทศไทย

มี 4 พันธุ์ ได้แก่ กระดุมทอง, หมอนทอง, ชะนี, ก้านยาว และหลงลับแล เพราะเป็นสายพันธุ์ที่ให้ ผลผลิตราคาสูง โดยมีความแตกต่างกันไป ดังนี้

1. พันธุ์กระดุมทอง | Kradum Thong



ทุเรียนกระดุม : ให้ผลเร็ว เพราะเป็นสายพันธุ์ที่ออกดอกเร็ว ติดผลง่าย ขายได้ราคาดีในช่วงต้นฤดู ไม่มีปัญหาไส้ซิม แต่ไม่ทนต่อโรครากเน่าและโคนเน่า ระยะเวลาเก็บเกี่ยวประมาณ 90-100 วัน

ผลจะมีขนาดค่อนข้างเล็ก น้ำหนักประมาณ 1 กิโลกรัม ผลมีลักษณะค่อนข้างกลมด้านหัวและด้านท้าย ผลค่อนข้างป้าน ก้นผลบวมเล็กน้อย หนามเล็กสั้นและถี่ ขั้วค่อนข้างเล็กและสั้น ลักษณะของพูเต็มสมบูรณ์ ร่องพูค่อนข้างลึก เนื้อละเอียดอ่อนนุ่มสีเหลืองอ่อน เนื้อค่อนข้างบาง รสชาติหวานไม่ค่อยมัน เละง่ายเมื่อสุกจัด เมล็ด

มีขนาดใหญ่ เป็นสายพันธุ์ที่เรียนรู้ที่หาซื้อได้ง่ายๆ ตามท้องตลาด และมีราคาถูกกว่าพันธุ์อื่น เพราะเป็นพันธุ์ที่ปลูกง่าย ได้ผลผลิตเร็ว

2. พันธุ์หมอนทอง /Mon Thong



ทุเรียนหมอนทอง : ผลผลิตให้ราคาสูงกว่าสายพันธุ์อื่น ติดผลง่าย น้ำหนักดี เมล็ดลีบทำให้เนื้อละเอียดแห้ง ไม่ละ และมีเนื้อเยื่อ สามารถเก็บไว้ได้นานหลังผลสุก ไม่ค่อยเป็นโรคไส้ซึม แต่ควรระวังโรครากเน่าและโคนเน่า ระยะเวลาเก็บเกี่ยวประมาณ 140-150 วัน

ผลมีขนาดใหญ่ น้ำหนักประมาณ 3-4 กิโลกรัม ทรงผลค่อนข้างยาวมีบ่าผล ปลายผลแหลม พุ่มกุ่มไม่ค่อยเต็มทุกพุ่ม หนามแหลมสูง ฐานหนามเป็นเหลี่ยม ระหว่างหนามใหญ่จะมีหนามเล็กวางแฉกอยู่ทั่วไป ซึ่งเรียกหนามชนิดนี้ว่า เขี้ยวงู ก้านผลใหญ่แข็งแรง ช่วงกลางก้านผลจนถึงปากปลิงจะอ้วนใหญ่เป็นทรงกระบอก เนื้อหนาสีเหลืองอ่อนละเอียด เนื้อค่อนข้างแห้งไม่แฉะติดมือ รสชาติหวานมัน เมล็ดน้อยและลีบเป็นส่วนใหญ่

เป็นสายพันธุ์ที่มีกลิ่นไม่แรงมาก รสชาติอร่อย หวานมันกำลังดี และมีสารต่อต้านอนุมูลอิสระมากกว่าสายพันธุ์อื่นๆ ถ้าหากบริโภคในปริมาณที่เหมาะสมจะช่วยป้องกันการเกิดโรคหัวใจ และโรคมะเร็งได้

3. พันธุ์ชะนี | Chanee



ทุเรียนชะนี : เนื้อทุเรียนรสชาติ หวาน สีสวย ทนต่อโรครากเน่าและโคนเน่า ต้นออกดอกง่ายแต่ติดผลยาก ไม่ทนต่อโรคใบติด เป็นโรคไส้ซึมง่าย ระยะเวลาเก็บเกี่ยวประมาณ 110-120 วัน

ผลมีขนาดปานกลางถึงใหญ่ น้ำหนักประมาณ 2.5-3 กิโลกรัม ผลมีรูปร่างทรงแปด ก่อผลคือ กลางผลป่องหัวเรียว ก้านตัด ร่องพุ่มค่อนข้างลึกเห็นได้ชัด ขั้วผลใหญ่และสั้น หนามมีขนาดใหญ่ และสั้น ระยะหนามห่างกัน เนื้อละเอียด สีเหลืองจัดเกือบเป็นสีจำปา รสชาติหวานมัน เมล็ดค่อนข้างเล็กและมีจำนวนเมล็ดน้อย

ชะนีเป็นสายพันธุ์ที่คนนิยมนำไปแปรรูปเป็นอาหารหรือขนม เช่น ข้าวเหนียวทุเรียน ไอศกรีมทุเรียน และสมูทตี้ทุเรียน เนื่องจากเป็นสายพันธุ์ที่มีกลิ่นแรง และมีรสจัด

4. พันธุ์ก้านยาว | Kanyao



ทุเรียนก้านยาว : ให้ราคาสูง ปลูกแล้วติดผลดี น้ำหนักดี แต่ให้ผลช้า เมื่อผลสุกจะเก็บได้ไม่นาน เปลือกหนา เนื้อน้อย เป็นโรคไส้ซิมง่าย ไม่ทนต่อโรครากเน่าและโคนเน่า ระยะเวลาเก็บเกี่ยวประมาณ 120-135 วัน

ผลมีขนาดปานกลาง น้ำหนักประมาณ 3 กิโลกรัม ทรงผลกลมเห็นพูไม่ชัดเจน พูเต็มทุกพู หนามเล็กถี่ สั้นสม่ำเสมอเรียงเป็นระเบียบทั้งผล ลักษณะเด่นของพันธุ์นี้คือก้านผลใหญ่และยาวกว่าพันธุ์อื่นๆ เปลือกค่อนข้างหนา เนื้อละเอียดสีเหลืองหนาปานกลาง รสชาติหวานมันกลมกล่อม เมล็ดมากค่อนข้างใหญ่

ก้านยาวเป็นพันธุ์ที่มีราคาแพง หากินยาก นิยมปลูกในจังหวัดนนทบุรี ทุเรียนก้านยาวที่ดีจะต้องมีก้านที่แข็งอวบใหญ่ไม่แตก

(ที่มา: <https://www.okdentang.com/food/>)

การขยายพันธุ์ทุเรียน

การขยายพันธุ์ทุเรียนมีหลายวิธี เช่น การเพาะเมล็ด, การตอน, การติดตา, การทาบกิ่ง และการเสียบยอด สมัยก่อนมีการขยายพันธุ์ด้วยเมล็ดทั้งสิ้น สมัยนี้ไม่ทำกัน นิยมใช้การเพาะเมล็ดเพียงเพื่อจะทำพันธุ์ใหม่ๆ ให้เกิดขึ้นมา เพราะการขยายพันธุ์แบบนี้ต้นที่เกิดใหม่มักจะกลายพันธุ์เสมอ



การเพาะเมล็ดเพื่อทาบกิ่ง เพาะเมล็ดทุเรียนให้พองออกยาวประมาณ 20 เซนติเมตร หรือพอสลัดลูกทิ้ง แต่ใบยังไม่คลี่ ถอนต้นตัดขึ้นตัดแต่งรากเล็กน้อย นำมาบรรจุถุงพลาสติกขนาด 4 × 6 นิ้ว เจาะรู 2 – 4 รูที่ก้นถุง ใช้ขุยมะพร้าวอัดให้แน่นหรือดินร่วนใส่แต่พอเต็มถุง ตั้งไว้ในที่ร่ม แล้วนำไปทาบกิ่งได้เลย หรือจะรอให้ต้นเจริญจนใบคลี่แล้วก็ได้

การเพาะเมล็ดเพื่อเสียบยอด โดยนำเมล็ดพันธุ์พื้นเมืองเพาะไว้ในถุงพลาสติก 6 × 10 นิ้ว หรือใหญ่กว่า จนถึงขนาดต้นตอสลัดเม็ดให้เห็นใบและเลี้ยงไว้ในที่ร่มอีกประมาณ 50 วัน จนลำต้นมีขนาดเท่าหัวไม้ขีดไฟ หรือ โตกว่าเล็กน้อย หรือมีต้นขนาดเส้นผ่าศูนย์กลาง 3 – 4 มิลลิเมตร มีใบ 3 – 4 ใบ ใบอาจคลี่สักรูป เจาะรู 4-5 รู ถอนต้นกล้าที่เพาะพองอก ฝังรากลงในดินร่วน ที่บรรจุอยู่ในถุงอย่าให้ลึกนัก ตั้งไว้ในที่ร่ม รอจนต้นกล้างอกแล้ว เป็นต้นตรงก็ลงมือเสียบยอดไปเรื่อยๆ อย่างระจอนกระทั่งใบต้นกล้าคลี่ออก ให้เลี้ยงต้นตอในเรือนเพาะชำ เป็นวิธีการขยายพันธุ์ทุเรียน ที่สะดวกและทำได้จำนวนมาก ได้ผลดีกว่าวิธีอื่น



การเสียบยอด

เลือกยอดพันธุ์ที่มีขนาดเท่ากับต้นตอ ควรเป็นกิ่งที่มีตาเริ่มผลิ มองเห็นกลีบหุ้มตอกำลังเผยออกให้เห็นใบอ่อน อยู่ข้างในส่วนที่เป็นตายอดทั้งหมดเป็นสีน้ำตาล ถัดจากตายอดลงมาต้องเป็นใบสีเขียวเข้ม ถ้ายอดเป็นใบอ่อนเมื่อนำไปเสียบแล้วยอดมักจะเน่าเมื่อได้ยอดตามที่ต้องการแล้ว นำตัดมายาวราว 15 เซนติเมตร มีใบติดมา 4 – 5 ใบ แล้วนำไปใส่ถุงพลาสติกรวบปากถุงมัดไว้ทันที เพื่อป้องกันการระเหยของน้ำ การตัดยอดพันธุ์ควรทำในตอนเช้าหรือ เมื่อตัดมาแล้วควรใช้ภายในวันเดียว

นำต้นตอที่เตรียมไว้แล้ว ตัดด้วยมีดคมให้ต้นตอขาดออกจากกัน โดยตัดช่วงกลางๆ ต้นจากระดับดินในกระถาง ผ่ากลางลำต้นตามยาว ลึก 2 – 2.5 เซนติเมตร ส่วนยอดพันธุ์ตัดทั้งสองข้างให้เป็นรูปปลีมีขนาดเท่ากัน ตัดใบออกครึ่งส่วน หรือหนึ่งส่วนสามของใบ นำลงไปเสียบลงในรอยผ่าของต้นตอ พันด้วยผ้าพลาสติกตรงรอยต่อให้แน่น ปักไม้หลักให้สูงจากยอดพันธุ์เล็กน้อย ใช้ถุงพลาสติกคลุมยอดไว้ ผูกปากถุงรวบกับกระถาง รัดด้วยยางเก็บไว้ ในที่ร่มกันแดดฝนและลม ยังไม่ต้องรดน้ำ หลังจากนั้นประมาณ 15 วัน เปิดถุงพลาสติกออกได้แต่คงไว้ในร่มตามเดิม ประมาณ 30 วันยอดพันธุ์จะเริ่มผลิยอดและตั้งตัวได้

ทุเรียนพันธุ์ที่ได้จากการขยายพันธุ์ด้วยวิธีต่างๆ นี้ เมื่อมีอายุ 14 – 16 เดือนก็จะนำไปปลูกลงดินได้ ระหว่าง ที่เป็นต้นตออ่อนนี้ต้องดูแลโดยให้น้ำสม่ำเสมอทุกวันและควรให้ปุ๋ยเดือนละครั้งครั้งละประมาณ 5 กรัม โดยใช้ปุ๋ยสูตร 6-6-6 อย่างสูงไม่เกินสูตร 8-8-8

ข้อควรระวัง

1. ควรใส่ปุ๋ยต้นพันธุ์ดี 1 เดือน ก่อนทำการทาบกิ่งหรือตัดยอดสำหรับใช้ในการเสียบยอด
2. วัสดุปลูกควรเป็นวัสดุที่ระบายน้ำดี น้ำหนักเบา และมีค่าความพรุนของอากาศ (air filled porosity) ระหว่าง 20-25%
3. ถุงเพาะสำหรับเลี้ยงต้นกล้าในเรือนเพาะชำ ควรมีขนาด 6"×15" หรือ 8"×20" เพื่อลดปัญหาการขาดออก

๓ การเลือกพื้นที่ปลูกทุเรียน

สภาพดิน

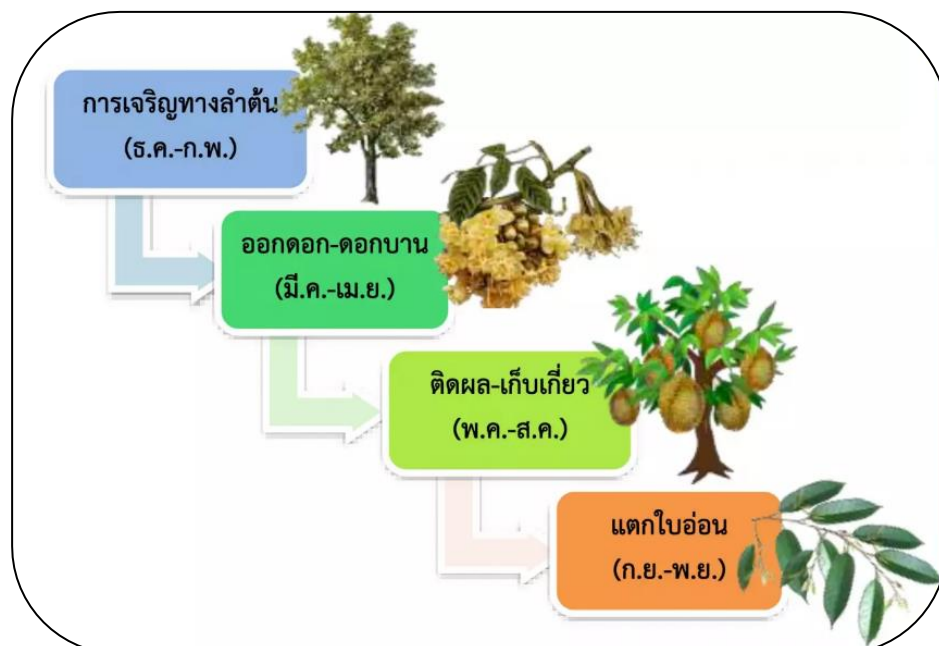


ควรเป็นดินร่วน ดินร่วนปนทราย ดินเหนียวปนทรายที่มีการระบายน้ำดี และมีหน้าดินลึก เพราะทุเรียนเป็นพืชที่อ่อนแอต่อสภาพน้ำขัง ความเป็นกรดต่างของดินอยู่ระหว่าง 5.5-6.5 ถ้าจำเป็นต้องปลูกทุเรียนในสภาพดินทราย จำเป็นต้องนำหน้าดินจากแหล่งอื่นมาเสริมต้องใส่ปุ๋ยคอก และต้องดูแลเรื่องการให้น้ำมากเป็นพิเศษ ควรมีการจัดการเรื่องระบบน้ำเพื่อให้เพียงพอต่อการเจริญเติบโตและการออกดอกติดผลของทุเรียนด้วย

แหล่งน้ำ

ต้องมีแหล่งน้ำจัดให้ต้นทุเรียนได้เพียงพอตลอดทั้งปี อุณหภูมิและความชื้น ทุเรียนชอบอากาศร้อนชื้น อุณหภูมิที่เหมาะสมอยู่ในช่วงประมาณ 25-30 องศาเซลเซียส ความชื้นสัมพัทธ์ในอากาศประมาณ 75 - 85% ถ้าปลูก ในพื้นที่ที่มีอากาศแห้งแล้งมีอากาศร้อนจัดเย็นจัด และมีลมแรงจะพบปัญหาใบไหม้หรือใบร่วง ทำให้ต้นทุเรียนไม่เจริญเติบโตหรือเติบโตช้าให้ผลผลิตช้า น้อย และไม่คุ้มต่อการลงทุน

ฤดูปลูก ถ้ามีการจัดระบบการให้น้ำอย่างมีประสิทธิภาพ สามารถดูแลให้น้ำกับ ต้นทุเรียนได้สม่ำเสมอ ช่วงหลังปลูก ควรปลูกตั้งแต่เดือน **มีนาคม-เมษายน** แต่ถ้าหากจัดระบบน้ำไม่ทันหรือยังไม่อาจดูแลเรื่องน้ำได้ ควรปลูกต้นฤดูฝน



การปลูกทุเรียน

ฤดูที่เหมาะสมจะปลูกทุเรียนมากที่สุดคือปลายเดือนเมษายน ซึ่งเป็นช่วงที่ผ่านอากาศร้อนมาแล้ว และเตรียมเข้าหน้าฝน ผู้ที่ปลูกเป็นไร่ เป็นแปลง จะต้องเว้นระยะห่างของต้นทุเรียน เพื่อเก็บเกี่ยวในอนาคต

1. ไถพรวน ปรับพื้นที่เพื่อจัดการระบบน้ำ จัดการสวน ขุดร่องน้ำ โดยเฉพาะพื้นที่ดินเหนียว ดินเสีย ต้องปรับปรุงดินเสียก่อน ส่วนพื้นที่ที่มีน้ำท่วมขังมานาน ควรยกร่องสวนให้มีขนาดสันร่องไม่น้อยกว่า 6 เมตร ร่องน้ำกว้าง 1.5 เมตร ลึก 1 เมตร มีระบบระบายน้ำเข้าออกที่ดี ป้องกันน้ำท่วม

- พื้นที่ตอนไม่มีปัญหาน้ำท่วมขัง : ไถกำจัดวัชพืชอย่างเดียว
- พื้นที่ตอน มีแอ่งที่ลุ่มน้ำขัง : ไถปรับสภาพพื้นที่ให้เรียบ
- พื้นที่ลุ่มหรือต่ำมีน้ำท่วมขัง : ทำทางระบายน้ำหรือยกร่อง

2. กำหนดระยะปลูก

การเว้นพื้นที่ปลูกทุเรียน ขึ้นอยู่กับการจัดการของสวนด้วย บางแห่งต้องการใช้รถกระบะเข้าเก็บผลผลิต ก็ต้องเว้นระยะแต่ละต้นให้รถยนต์ผ่านเข้าไปจอดได้ แต่หากสวนมีพื้นที่ไม่พอ ก็เว้นระยะตามความเหมาะสม จัดแนวให้เป็นระเบียบ เพื่อพื้นที่กันสแลนพรางแสงแดด

ระยะระหว่างต้นและระยะระหว่างแถว ต้นละ 8 x 8 เมตร หรือ 9 x 9 เมตร ปลูกได้ไร่ละ 20 ต้น การทำสวนขนาดใหญ่ควรขยายระยะระหว่างแถวให้กว้างขึ้นเพื่อสะดวกต่อการนำเครื่องจักรกลต่าง ๆ ไปทำงานในระหว่างแถว

3. วางแนวและปักไม้ตามระยะปลูกที่กำหนด วางแนวกำหนดแถวปลูกโดยคำนึงว่า แนวปลูกขวางความลาดเทของพื้นที่ หรืออาจกำหนดในแนวตั้งฉากกับถนน หรือกำหนด แถวปลูกไปในแนวทิศตะวันออก ตก และถ้ามีการจัดวางระบบน้ำ ต้องพิจารณาแนวทางจัดวางท่อน้ำในสวนด้วย จากนั้นจึงปักไม้ตามระยะที่กำหนด เพื่อขุดหลุมปลูกต่อไป



วิธีการปลูกทุเรียนทำได้ 2 ลักษณะ

1. การปลูกแบบขุดหลุม เป็นการปลูกที่เหมาะสมกับพื้นที่ที่ค่อนข้างแห้งแล้ง (ต้องแห้งแล้งติดต่อกันไม่เกิน 3 เดือน จึงจะเหมาะในการปลูกทุเรียน) สภาพดินไม่เคยมีการระบาดของโรค ไม่มีน้ำท่วมขังในพื้นที่ น้ำใต้ดินอยู่ลึกมีวิธีการปลูก ดังนี้

1. ขุดหลุมมีขนาดกว้างยาว และลึกด้านละ 50 เซนติเมตร
2. ผสมปุ๋ยคอกเก่าประมาณ 5 กิโลกรัม และปุ๋ยหินฟอสเฟต ครึ่งกิโลกรัม คลุกเคล้ากับดินที่ขุดขึ้นมา กลบกลับคืนไปในหลุมสูง ประมาณ 2 ใน 3 ของหลุม
3. เตรียมต้นกล้าที่แข็งแรงสมบูรณ์ ไม่เป็นโรค ไม่มีแมลงทำลาย และมีใบยอดคู่สุดท้ายแก่ ระบบรากแผ่กระจายดี ไม่ขดม้วนงออยู่ก้นถุง



4. ใช้มีดกรีดกันถุงออก ถ้าพบรากของอ้อยกั้นถุงให้ตัดออก
5. วางถุงต้นกล้าที่ตัดกันถุงออกแล้ว วางตรงกลางหลุม จัดให้ตรงแนวกับต้นอื่นๆ พร้อมทั้งปรับระดับสูงต่ำของต้นทุเรียนให้รอยต่อระหว่างรากกับลำต้น หรือระดับดินปากถุงเดิมสูงกว่าระดับดิน ปากหลุมเล็กน้อย
6. ใช้มีดกรีดด้านข้างถุงจากกลางขึ้นบนทั้งสองด้าน
7. ดึงถุงพลาสติกออก ระวังอย่าให้ดินในถุงแตก
8. กลบดินที่เหลือลงไปหลุมอย่างกลบดินสูงถึงรอยเสียบยอด หรือรอยทาบ
9. ปักไม้หลักข้างต้นทุเรียนที่ปลูกแล้ว พร้อมทั้งผูกเชือกยึดไว้ เพื่อป้องกันลมพัดโยก
10. กัดดินบริเวณโคนต้น หาวสตุคตุคโคนต้นแล้วรดน้ำตามให้โชก
11. จัดทำร่มเงาให้ต้นทุเรียนที่เพิ่งปลูก โดยใช้ทางมะพร้าว ทางจาก แผงหญ้าคา ทางระกำหรือตาข่ายพรางแสง เมื่อทุเรียนตั้งตัวดีแล้วควรปลดออก หรืออาจปลูกไม้เพื่อให้ร่มเงา เช่น กล้วยก็ช่วยเป็นร่มเงาและเพิ่มความชื้นในสวนทุเรียนได้เป็นอย่างดี โดยเฉพาะในช่วงฤดูแล้งที่อากาศแห้ง และมีแสงแดดจัด
12. แกะผ้าพลาสติกที่พันรอยเสียบยอดหรือทาบออกเมื่อปลูกไปแล้วประมาณ 1-2 เดือน



การปลูกทุเรียนแบบไม่ขุดหลุม

เหมาะกับสวนที่จัดวางระบบน้ำมีข้อดีคือ ประหยัดแรงงานค่าใช้จ่ายในการขุดหลุม ดินระบายน้ำและอากาศดี รากเจริญเร็ว

1. วิธีตัดแปลงคือ นำหน้าดินจากแหล่งอื่นมากองตรงตำแหน่งที่จะปลูก กองดินควรมีขนาดเส้นผ่าศูนย์กลางประมาณ 1 เมตร สูง 15 เซนติเมตร แหวกกลางกองดินโรยปุ๋ยหินฟอสเฟต 500 กรัม หรือประมาณหนึ่งกระป๋องนมครึ่ง ตรงตำแหน่งที่ต้องการปลูกในช่องที่แหวกไว้กลบดินบาง ๆ วางต้นพันธุ์ตั้งตรงช่องที่แหวกไว้กลบดินทับ
2. นำต้นพันธุ์มาวาง แล้วกลบดินข้าง ๆ ขึ้นมาพูนกลบ แต่ถ้าหากเป็นดินร่วนปนทราย ดินทราย ดินจะไม่เกาะตัวกัน ควรใช้วิธีขุดหลุมปลูก หรือจะใช้วิธีตัดแปลง



4. การแกะถุงออก ต้องระมัดระวังอย่าให้ดินแตก อาจทำได้โดยกรีดกันถุงออกก่อน แล้วนำไปวางในตำแหน่งที่ปลูก กรีดถุงพลาสติก ให้ขาดจากล่างขึ้นบน แล้วจึงค่อย ๆ ดึงถุงพลาสติกออกเบา ๆ
5. ระมัดระวังอย่ากลบดินให้สูงถึงรอยเสียบยอดหรือรอยทาบ
6. หาววัสดุคลุมโคน และจัดทำร่มเงาให้กับต้นทุเรียนเหมือน การปลูกโดยวิธีชุดหลุม



ที่มา http://www.sisaket.go.th/WEB_ldd/Plant/Page10.htm#Title1

การให้น้ำทุเรียน

การให้น้ำเป็นขั้นตอนสุดท้ายของการปลูกต้นทุเรียนเมื่อเสร็จสิ้นทุกขั้นตอนแล้ว ต้องทำการให้น้ำกับต้นทุเรียนที่ปลูกใหม่ทันที และควรให้น้ำในตอนเช้าทุกวันอย่างสม่ำเสมอในระยะแรก 1-2 เดือน และควรให้บริเวณใกล้ๆ โคน เนื่องจากรากยังเดินไม่ไกลไปจากโคน วิธีการรดน้ำสามารถทำได้หลายวิธี เช่น การใช้สายยาง การใช้ระบบสปริงเกอร์ แต่ไม่แนะนำให้ใช้ระบบน้ำหยด เมื่อทุเรียนตั้งตัวได้จะเริ่มแตกใบอ่อน ซึ่งแสดงว่าการปลูกสำเร็จ การให้น้ำหลังจาก 1-2 เดือนไปแล้วนั้น ก็ขึ้นอยู่กับความเหมาะสมของแต่ละพื้นที่แต่ไม่ต้องให้ทุกวันแล้วก็ได้



การดูแลเรื่องน้ำของทุเรียนในช่วง 2-3 ปีแรก สำหรับการดูแลในช่วง 2-3 ปีแรก อย่าปล่อยให้ทุเรียนที่ปลูกขาดน้ำนานๆ ยิ่งในฤดูแล้งทุเรียนนั้นจะแสดงอาการให้เห็นอย่างเด่นชัด เช่น ใบเหี่ยวเฉาในเวลากลางวัน สีของใบไม่สดใส ใบไม่เป็นมันเหมือนปกติ ขอบใบจะมีสีเหลืองและไหม้จากปลายใบเข้ามาทำให้ต้นชะงักการเจริญเติบโตในที่สุด ใบก็จะร่วงผลัดใบ ถ้าไม่รีบให้น้ำต้นทุเรียนจะตายทั้งกิ่ง หรืออาจตายทั้งต้นเลยก็ได้ ดังนั้น การรดน้ำอย่างสม่ำเสมอเป็นสิ่งสำคัญมาก เพราะ น้ำมีส่วนสัมพันธ์กับคุณภาพของเนื้อทุเรียน เนื้อทุเรียนจะดีหรือไม่ขึ้นอยู่กับความสมบูรณ์ของใบ ถ้าขาดน้ำใบทุเรียนจะร่วง ซึ่งเกี่ยวข้องไปถึงผลและเนื้อทุเรียนด้วย

๓ การตัดแต่งและควบคุมทรงพุ่ม

หลังจากปลูกประมาณ 1.0-1.5 ปี ควรตัดแต่งให้มีลำต้นเดียว โดยยึดหลักว่าต้นทุเรียนต้องมีทรงต้นโปร่ง โครงสร้างต้นแข็งแรงสวยงามสม่ำเสมอ โดยในระยะแรกให้กำหนดกิ่งที่จะเป็นกิ่งประธาน 4-6 กิ่งแรก พิจารณาจากความสมบูรณ์และตำแหน่งที่เหมาะสม แต่ละกิ่งควรห่างกัน 10-15 เซนติเมตร แต่งกิ่งที่ไม่ต้องการออก เช่น กิ่งมุมแคบหรือกว้างเกินไป หลังจากตัดต้นเจริญเติบโตไปอีกระยะหนึ่ง จึงกำหนดกิ่งประธาน กิ่งที่ 7-12 และตัดแต่งกิ่งที่ไม่ต้องการออก เมื่อทุเรียนเริ่มให้ผลผลิตควรมีกิ่งประธาน 12-15 กิ่ง เวียนรอบต้น กิ่งประธานกิ่งแรกอยู่สูงจากพื้นดินประมาณ 1 เมตร กิ่งประธานแต่ละกิ่งมีกิ่งรอง 3-4 กิ่ง และกิ่งรองแต่ละกิ่งจะมีกิ่งแขนงพอบประมาณ และไม่บังแสงซึ่งกันและกัน กิ่งและใบทุเรียนที่ตัดแต่งทิ้งอาจใช้เครื่องหั่นย่อยแล้วนำกลับมาเป็นปุ๋ยทุเรียนได้อีก แต่กิ่งและใบที่เป็นโรคควรเผาทำลายนอกแปลงปลูกเพื่อทำลายแหล่งสะสมของเชื้อโรค

๓ การป้องกันกำจัดวัชพืช

การป้องกันวัชพืชในสวนนับว่าเป็นสิ่งสำคัญและเป็นปัญหาใหญ่ในการทำสวนทุเรียน ทุเรียนซึ่งมีรากอาหารอยู่ในระดับผิวดิน ถ้าปล่อยให้หญ้าขึ้นรุกรงนอกจากจะแย่งอาหารและน้ำจากต้นทุเรียนแล้ว ยังเป็นที่อยู่อาศัยของแมลงศัตรูทุเรียนได้ด้วย ในกรณีที่ไม่สามารถรักษาสวนให้ปราศจากวัชพืชต่างๆ ได้ ก็ต้องคอยดูแลอย่าให้วัชพืชขึ้นคลุมยอดทุเรียนในระยะแรกได้ ซึ่งต้องทำการดายหรือลากกลางออกเป็นครั้งคราว ในสวนทุเรียนที่เป็นที่ดอนอย่างน้อยต้องทำการเก็บวัชพืชปีละไม่น้อยกว่า 3 ครั้ง คือ กลางฤดูฝนขณะฝนทิ้งช่วงซึ่งจะอยู่ประมาณเดือนกรกฎาคม และปลายฤดูฝน หลังจากหมดฤดูฝนแล้วประมาณเดือนพฤศจิกายน หรือต้นเดือนธันวาคม ซึ่งวัชพืชที่ถูกกำจัด เมื่อแห้งตายก็จะกวาดเข้าคลุมต้นทุเรียนที่ปลูกได้อีกวัชพืชในสวนทุเรียนมีทั้งวัชพืชฤดูเดียว ได้แก่ หญ้าจรจบ หญ้าตีนนก และวัชพืชข้ามปี

การป้องกันกำจัดวัชพืชอีกวิธีหนึ่งคือ การปลูกพืชคลุมหรือพืชแซม เช่น ถั่ว หรือพืชคลุมชนิดต่างๆ พืชเหล่านี้จะช่วยคลุมไม่ให้วัชพืชเจริญงอกงามได้เร็ว โดยเฉพาะพืชคลุมดินจะคลุมจนวัชพืชตายหมด พืชคลุมดินเหล่านี้จะขึ้นคลุมปิดบังแสงแดดไม่ให้ส่องถึงผิวดินทำให้ดินไม่ร้อนจัดและชุ่มชื้นอยู่เสมอ รวมถึงทำให้การสูญเสียหน้าดินจากน้ำฝนน้อยลง



การใส่ปุ๋ยทุเรียน

การใส่ปุ๋ยทุเรียนเล็กในในปีแรก(ทุเรียนอายุ 1 เดือน -12 เดือน)

โดยทำการกำจัดวัชพืชบริเวณโคนทุเรียนพร้อมใส่ปุ๋ยให้ทุเรียนโดยมีการแบ่งใส่ ดังนี้

- เริ่มใส่ครั้งที่ 1 หลังจากปลูกได้ 1 เดือน โดยครั้งที่ 1-3 ให้ใส่ปุ๋ยคอก 5 กิโลกรัมต่อต้นทุกๆ 60 วัน



การใส่ปุ๋ยทุเรียนอายุ 1-6 เดือน

- ✓ ทางดินใส่ปุ๋ยอินทรีย์หรือปุ๋ยคอก
ต้นละ 5 kg./ต้นทุกๆ 60 วัน
- ✓ ทางใบฉีดพ่นด้วยปุ๋ยอินทรีย์น้ำ
ทุกๆ 7-15 วันครั้ง

- ใส่ปุ๋ยทุเรียนครั้งที่ 4 เมื่อทุเรียนอายุครบ 7 เดือนโดยให้ใส่ปุ๋ยคอก 5 กิโลกรัมร่วมกับปุ๋ยสูตร 15-15-15 หรือ 16-16-16 ปริมาณ 200 กรัมต่อต้น



การใส่ปุ๋ยทุเรียนอายุ 7- 1ปี

- ✓ ทางดินใส่ปุ๋ยอินทรีย์หรือปุ๋ยคอก
ต้นละ 5 kg./ต้นร่วมกับใส่ปุ๋ยเคมี
สูตร 16-16-16 ปริมาณ 200กรัม
ต่อต้น
- ✓ ทางใบฉีดพ่นด้วยปุ๋ยอินทรีย์น้ำ
ทุกๆ 7-15 วันครั้ง



การใส่ปุ๋ยทุเรียนอายุ 1-3 ปี (ทุเรียนที่ยังไม่ให้ผลผลิต)

- ✓ ปุ๋ยเคมีคำนวณจากเส้นผ่านศูนย์กลางของดิน
เช่นทรงพุ่มมีเส้นผ่านศูนย์กลาง 3 เมตรให้ใส่
ปุ๋ยเคมี 3 kg./ต้น/ปี โดยแบ่งใส่
- ✓ การใส่ปุ๋ยคอก เส้นผ่านศูนย์กลาง 3 เมตรใส่ปุ๋ย
15กิโลกรัม/ต้น/ปี โดยแบ่งใส่ 2 ครั้ง
ครั้งละ 6-7 กิโลกรัม

โดยให้ทำโคนพร้อมกับใส่ปุ๋ยอย่างน้อยปีละ 2 ครั้งช่วงต้นฤดูฝนและหลังฤดูหนาวให้เหมาะสมกับขนาดต้นทุเรียนดังต่อไปนี้

>> ปุ๋ยคอกอัตราเป็นบั้งก็ต่อต้น ต่อปีเท่ากับ 2 เท่าของขนาดเส้นผ่าศูนย์กลางของทรงพุ่ม (เมตร) แบ่งใส่ 2 ครั้งต่อปี ตัวอย่างเช่น ต้นทุเรียนมีขนาดเส้นผ่าศูนย์กลางของทรงพุ่ม 3 เมตร ควรใส่ปุ๋ยคอกปีละ 6 บั้งก็ประมาณ 15 กิโลกรัม แบ่งใส่ 2 ครั้ง คือครั้งละ 3 บั้งก็หรือครั้งละประมาณ 7-8 กิโลกรัม ปุ๋ยเคมีใช้ปุ๋ยสูตรเสมอ 15-15-15 หรือ 16-16-16 อัตราเป็นกิโลกรัมต่อปี เท่ากับขนาดเส้นผ่าศูนย์กลางของทรงพุ่ม (เมตร)

ตัวอย่างเช่น

ต้นทุเรียนมีขนาดเส้นผ่าศูนย์กลางของทรงพุ่ม 3 เมตร ควรใส่ปุ๋ยเคมีปีละ 3 กิโลกรัมโดยให้แบ่งใส่ 2-4 ครั้งต่อปี เคล็ดล็บการใส่ปุ๋ยทุเรียนบ่อยๆ แต่ใส่ครั้งละน้อยๆ จะทำให้ต้นทุเรียนได้รับปุ๋ยอย่างต่อเนื่องดีกว่าการให้ครั้งละมากๆแต่นานๆครั้งและยังเป็นการลดการสูญเสียปุ๋ยเนื่องจากการดูดซึ่มไปใช้ไม่ทัน



ที่มา: <https://shorturl.asia/X17Gb>. (แนะนำการใส่ปุ๋ยทุเรียนจากกรมวิชาการเกษตร)

๑๑ ระยะเวลาเติบโตของต้นทุเรียน

ต้นทุเรียนที่สมบูรณ์ มีวิธีสังเกตสุขภาพของต้นทุเรียนจากใบ เมื่อใบแทงยอดอ่อนมาแล้วจะมีสีเขียวอ่อน และมีลักษณะดังนี้



- วิธีสังเกตใบของทุเรียน

ต้นทุเรียนจะแตกใบอ่อนในช่วงเดือนกันยายนถึงพฤศจิกายนของทุกปี และมีการเจริญของลำต้นช่วงเดือนธันวาคมถึงกุมภาพันธ์ เพราะฉะนั้นหากจะปลูกทุเรียนต้องรู้กลไกการเจริญเติบโตของต้นทุเรียนเพื่อจะได้รู้วิธีใส่ปุ๋ยบำรุงต้นทุเรียนได้ถูกเวลา

- สังเกตดอกทุเรียนให้เป็น และช่วยผสมเกสร



ก่อนออกดอกแล้วก็สามารถปล่อยให้ติดลูกเองตามธรรมชาติ หรือช่วยผสมเกสร เพื่อให้ติดลูกทันฤดูกาลออกดอกในช่วงดอกบาน ช่วยใช้ฟุ้งกันผสมเกสรปิดดอกได้ในช่วงเวลา 19.00-21.00 น

- สังเกตผลทุเรียน เพื่อนับวันตัด



ลูกทุเรียน 1 ผล ใช้เวลาเติบโต 120 วัน ระหว่างนั้นหากเกิดลมพัดแรง หรือสัตว์รบกวน ก็อาจหลุดจากต้นได้ วิธีสังเกตว่าผลทุเรียนเก็บเกี่ยวได้หรือยัง ดูจากขนาดและพู หรือนับจากระยะเวลาดอกบาน

การฟื้นฟูต้นหลังการเก็บเกี่ยว

ภายหลังการเก็บเกี่ยวให้ตัดแต่งกิ่งทันที พร้อมทั้งใส่ปุ๋ยบำรุงต้นสูตร 15-15-15 หรือ 16-16-16 อัตรา 2-3 กก./ต้น แบ่งใส่ ทุก ๆ 20-30 วัน หรือใส่ตามสภาพความสมบูรณ์ของต้น

ข้อห้ามในการปลูกทุเรียน

1. การปลูกทุเรียน ก็เหมือนกับการปลูกพืชผลอื่นๆ ต้องอาศัยการดูแล ถ้าไม่สามารถดูแลจัดการใส่ปุ๋ยตัดกิ่งได้ตามช่วงระยะเวลาต่างๆ ก็ไม่ควรลงทุน
2. อย่าปล่อยให้ต้นที่เป็นโรคทิ้งไว้ ถ้าพบต้องจัดการทันที
3. อย่าปล่อยให้แตกกิ่งเอง เพราะถ้าทรงต้นไม้โปร่ง จะบดบังแสงแดด มีผลต่อการเติบโตและติดดอก
4. ระยะดอกบาน ห้ามพ่นสารเคมี หรือชีวภัณฑ์ทุกชนิด
5. ควรรดน้ำก่อนเก็บเกี่ยวอย่างน้อย 3-4 วัน
6. ก่อนเก็บเกี่ยว 3-4 วัน ควรวัดเปอร์เซ็นต์ความแก่ของทุเรียนไม่ควรน้อยกว่า 75 เปอร์เซ็นต์
7. ขณะเก็บเกี่ยวห้ามวางทุเรียนบนพื้นดิน

โรคและแมลงศัตรูของทุเรียน

โรคที่สำคัญของทุเรียน มีดังนี้

1. โรครากเนาและโคนเนา

เกิดจาก เชื้อราเจริญเติบโตเข้าไปทำลายทุเรียนทั้งที่โคนต้น ลำต้น กิ่งและราก โดยจะสังเกตได้จากต้นที่เป็นโรคนี้อจะมีใบดำน ไม่เป็นมัน และสีจะค่อย ๆ เปลี่ยนเป็นสีเหลืองแล้วร่วงหล่น ต้นที่เป็นโรค จะแสดงอาการเน่าและใบเหี่ยว แผลที่ต้นหรือกิ่งจะเน่าเป็นจุดฉ่ำน้ำ เปลือกจะเน่าเป็นสีน้ำตาลและมีเมือกไหลออกมา ซึ่งจะสังเกตได้ในเวลาเช้าหรือช่วงที่มีอากาศชื้น เมื่อถากเปลือกออกจะเห็นเปลือกด้านในมีสีน้ำตาลแดงหรือน้ำตาลเข้ม และถ้าขุดดูรากจะพบว่าที่รากแฉก และรากผอมถูกทำลายเน่าเป็นสีน้ำตาล ทำให้ต้นทุเรียนทรุดโทรมและตาย



การป้องกันกำจัด

1. ตัดแต่งกิ่งทุเรียนให้โปร่ง เพื่อให้อากาศถ่ายเทได้สะดวก และเก็บสวนที่เป็นโรคนำไปเผาทำลาย
2. อย่าให้น้ำขังและบริเวณโคนต้น
3. ถากบริเวณที่เป็นโรคออกเพียงบาง ๆ แล้วใช้สารเคมีจำพวกเมทาแลคซิลหรือฟอสเอทิล

อะลูมิเนียมผสมน้ำทาบริเวณที่ถากออก

2. โรคใบติด

เกิดจากเชื้อรา โรคนี้อจะระบาดมากในช่วงฤดูฝน ลักษณะอาการบนใบที่พบจะมีรอยคล้าย ๆ ภูน้ำร้อนลวก ขอบแผลไม่แน่นอนอาจเริ่มที่ปลายใบ กลางใบ หรือโคนใบ แล้วลุกลามจนเป็นทั้งใบ และจะสังเกตเห็นเส้นใยสีขาวนวลแผ่ปกคลุมคล้ายใยแมงมุมแผ่ไปตามผิวใบ ใบที่ถูกทำลายจะร่วงหล่นไปในที่สุด ถ้าใบที่เป็นโรคไปสัมผัสกับใบที่ปกติไม่ว่าจะเป็นใบที่อยู่ล่าง ๆ หรือใบที่อยู่เหนือกว่า ใบปกตินั้นก็จะเป็นโรคใบติดได้เช่นกัน



การป้องกันกำจัด

1. ไม่ควรปลูกทุเรียนให้ชิดกันเกินไปเพราะจะทำให้ทรงพุ่มประสานกัน เกิดเป็นโรคติดต่อกันได้ง่าย
2. ตัดแต่งกิ่งที่เป็นโรค ตลอดจนทำความสะอาดบริเวณโคนต้น โดยเก็บใบที่เป็นโรคเผาทำลาย
3. ฉีดพ่นด้วยสารเคมี เช่น คาร์เบนดาซิม ไทอะเบนดาโซล หรือคอปเปอร์เปอร์ออกไซด์คลอไรด์

พ่นทุก 5-7 วันต่อครั้ง

3. โรคราสีชมพู

เกิดจากเชื้อรา เข้าทำลายกิ่งโดยเฉพาะบริเวณง่ามกิ่ง ซึ่งมีผลทำให้ใบมีสีเหลืองร่วงหล่นไป คล้ายกับอาการกิ่งแห้งและใบร่วงที่เกิดจากโรคโคนเน่า แต่จะสังเกตเห็นเส้นใยของเชื้อราที่มีลักษณะเป็นขุยสีชมพูปกคลุมบริเวณโคนกิ่งที่มีใบแห้งนั้น และทำให้เปลือกของกิ่งทุเรียนปริแตก และล่อนจากเนื้อไม้ เมื่อตากเปลือกจะพบว่าเนื้อไม้ภายในมีสีน้ำตาล ถ้าเกิดรอบกิ่งจะทำให้กิ่งทุเรียนแห้งตายในที่สุด



การป้องกันกำจัด

1. ตัดแต่งกิ่งที่เป็นโรคเผาทำลายทิ้งเสีย และตัดแต่งกิ่งทุเรียนให้โปร่งเพื่อให้อากาศถ่ายเทได้สะดวก
2. ฉีดพ่นด้วยสารเคมีจำพวกคอปเปอร์ออกซิคลอไรด์

4. โรคราแปง

เกิดจาก เชื้อราเข้าทำลายผลทุเรียนตั้งแต่เริ่มติดผล อ่อนจนกระทั่งผลแก่ ผิวที่ผลอ่อนจะมีผงสีขาวๆ คล้ายโรยด้วยแป้ง และผลอ่อนก็จะร่วงไป แต่ถ้าเชื้อโรคเข้าทำลาย เมื่อผลโตแล้วจะทำให้ผลแก่มีสีผิวที่ผิดปกติ ไม่เป็นที่ต้องการของตลาด



การป้องกันกำจัด

1. นำผลทุเรียนที่ร่วงหล่นไปเผาทำลาย
2. ฉีดพ่นด้วยกำมะถันผงละลายน้ำ ในขณะที่ทุเรียนเริ่มติดผล

5. โรคจุดสนิม

เกิดจาก พืชชั้นต่ำพวกสาหร่ายทำความเสียหายให้กับทุเรียนโดยดูดอาหารจากใบ ทำให้ต้นทรุดโทรม อาการของโรค จะพบทั้งที่ใบและกิ่งที่ใบจะปรากฏเป็นจุดหรือดวงสีเทาอ่อนปน เขียว แล้วจะเปลี่ยนเป็นสีน้ำตาล คล้ายสนิมมีลักษณะเป็นขุย คล้ายกำมะหยี่ สวนการเข้าทำลายที่กิ่งนั้น จะทำให้เปลือกหนา ซึ่งนานเข้าจะทำให้เปลือกแตก กิ่งแห้ง และทรุดโทรมในเวลาต่อมา



การป้องกันกำจัด

1. ตัดกิ่งที่เป็นโรคเผาทำลายทิ้งเสีย
2. ฉีดพ่นด้วยสารเคมีจำพวกพวกคอปเปอร์ออกซิคลอไรด์ โรคผลเน่า เกิดจาก เชื้อราเข้าทำลาย ผลทุเรียน ตั้งแต่เริ่มติดผลจนกระทั่งผลแก่ ผิวที่ผลอ่อนจะมีผงสีขาว ๆ คล้ายโรยด้วยแป้ง และผลอ่อนก็จะร่วงไป แต่ถ้าเชื้อโรคเข้าทำลายเมื่อผลโต แล้วจะทำให้ผลแก่มีสีผิวที่ผิดปกติ ไม่เป็นที่ต้องการของตลาด

แมลงและไรศัตรูที่สำคัญของทุเรียน

1. เพลี้ยไก่แจ้

ลักษณะและการทำลาย : ตัวเต็มวัยและตัวอ่อนดูดกินน้ำเลี้ยงจากใบอ่อน ทำให้ใบหงิกงอ ถ้าระบาดมาก ทำให้ใบอ่อนร่วงและยอดแห้งตาย



เพลี้ยไก่แจ้ดูดกินน้ำเลี้ยงบนใบอ่อนทุเรียน

ตัวเต็มวัยเพลี้ยไก่แจ้ทุเรียน

เพลี้ยไก่แจ้วางไข่เข้าไปในเนื้อเยื่อใบทุเรียน

ไข่เพลี้ยไก่แจ้ทุเรียน

การป้องกันกำจัด : กระตุ้นให้ทุเรียนแตกยอดอ่อน อนุรักษ์ศัตรูธรรมชาติ ติดตั้งกับดักกาวเหนียว ฉีดพ่นสารฆ่าแมลงเมื่อพบยอดถูกทำลายมากกว่า 30 %

2. เพลี้ยไฟ

ลักษณะและการทำลาย : ตัวเต็มวัยและตัวอ่อนดูดกินน้ำเลี้ยงจากดอก และผลอ่อน ทำให้ดอกแห้งและร่วงได้ หนามเป็นแผล



การป้องกันกำจัด : สำรวจการระบาดของ “เพลี้ยไฟ” ในระยะแตกใบอ่อน ดอก และผลอ่อน หากพบ “เพลี้ยไฟ” ระบาดเล็กน้อยให้ตัดส่วนที่ถูกทำลายทิ้ง

เมื่อพบ “เพลี้ยไฟ” ระบาดรุนแรง ใช้สารฆ่าแมลงที่มีประสิทธิภาพในการป้องกันกำจัด เช่น อิมิดาโคลพริด 10% SL อัตรา 10 มิลลิลิตรต่อน้ำ 20 ลิตร หรือ ฟิโพรนิล 5% SC อัตรา 10 มิลลิลิตรต่อน้ำ 20 ลิตร พบเมื่อพบเพลี้ยไฟเฉลี่ยมากกว่า 1 ตัวต่อยอด ช่อหรือผล และไม่ควรใช้สารฆ่าแมลงชนิดใดชนิดหนึ่งซ้ำติดต่อกันหลายครั้ง เพราะทำให้ “เพลี้ยไฟ” สร้างความต้านทานได้

3. เพลี้ยแป้ง

ลักษณะและการทำลาย : ตัวเต็มวัยและตัวอ่อนดูดกินน้ำเลี้ยงจากผล โดยมีมดช่วยคาบพาไปยังส่วนต่างๆ ของต้นทุเรียน ทำให้ผลแคะแกร็น และเชื้อราเข้าทำลายซ้ำ



เพลี้ยแป้งขับถ่ายมูลหวาน ทำให้ราดำเข้าทำลายซ้ำ

มดดูดกินมูลหวานเพลี้ยแป้ง และพาไปยังส่วนต่างๆ

การป้องกันกำจัด : ตัดผลที่ไม่สมบูรณ์และถูกเพลี้ยแป้งทำลายไปเผาทำลาย ฉีดพ่นน้ำให้เพลี้ยแป้งหลุดร่วงออกจากผลไม่ควรปลูกพืชอาศัยของเพลี้ยแป้งในบริเวณสวนทุเรียน ฉีดพ่นสารฆ่าแมลง เมื่อผลถูกทำลาย 20% ต่อต้น

4. ไรแดงแอฟริกัน

ลักษณะและการทำลาย : ตัวเต็มวัยและตัวอ่อนดูดกินน้ำเลี้ยงบริเวณหน้า ใบทุเรียน ทำให้ใบร่วง



การป้องกันกำจัด : ฉีดพ่นน้ำเข้าไปในทรงพุ่ม อนุรักษ์ศัตรูธรรมชาติของไรแดง ฉีดพ่นสารเคมีเมื่อพบใบแก่ ถูกทำลายมากกว่า 25 % และไม่ควรพ่นสารชนิดเดียวกันติดต่อกันเป็นเวลานาน ควรใช้สลับชนิดกันเพื่อป้องกันไร สร้างความต้านทานต่อสารฆ่าไร และใช้เมื่อจำเป็นเท่านั้น

6. หนอนเจาะผล

ลักษณะและการทำลาย : ตัวหนอนกัดกินและทำรังบริเวณผิวผลทุเรียน หากเจาะกินเข้าไปถึงเนื้อจะทำให้ผลเน่าเมื่อสุก

การป้องกันกำจัด : อนุรักษ์ศัตรูธรรมชาติ ตัดแต่งผลที่ติดกันเป็นคู่ และไม่สมบูรณ์ จับตัวหนอนทำลายตัดผลที่ถูกทำลายทิ้ง ฉีดพ่น สารฆ่าแมลงเมื่อผลถูกทำลายมากกว่า 10% ต่อต้น

8. หนอนเจาะเมล็ดทุเรียน

ลักษณะและการทำลาย : เมล็ดทุเรียน ตัวหนอนเจาะไชเข้าไปกัดกินเมล็ดและถ่ายมูลออกมา ทำให้เนื้อทุเรียนเปรอะเปื้อนเสียหาย หนอนอาศัยใน ผลทุเรียนจนกระทั่งผลแก่ เมื่อหนอนโตเต็มที่ หรือถ้าผลร่วงก่อน จะเจาะรูออกมาเข้าตักแต่ในดิน



การป้องกันกำจัด : ตัดผลที่ถูกทำลายทิ้ง ฉีดพ่นสารฆ่าแมลง เมื่อพบการระบาด และห่อด้วยถุงพลาสติก ขาวขุ่น ขนาด 40x75 เซนติเมตร เจาะมุม ก้นถุงเพื่อระบายน้ำ เมื่อผลอายุ 10 สัปดาห์ โดยเลือกห่อเฉพาะผลที่มีขนาดและ รูปทรงได้มาตรฐาน

ที่มา : กรมวิชาการเกษตร กระทรวงเกษตรและสหกรณ์

ประโยชน์ของทุเรียน



ทุเรียน เป็นผลไม้ที่ให้พลังงานสูง เพราะฉะนั้นไม่ควรรับประทานเยอะต่อวัน และไม่ควรรับประทานติดกันถี่ๆ หลายวัน ในเนื้อทุเรียน 100 กรัม ให้พลังงาน 124 กิโลแคลอรี และให้แร่ธาตุหลายชนิด ประโยชน์ของทุเรียนมีตั้งแต่รากจนถึงใบ ดังนี้

รากทุเรียน ใช้แก้ไข้ แก้ท้องร่วง

ใบทุเรียน ใช้แก้ดีซ่าน ขับพยาธิ ทำให้หนองแห้ง

เปลือกทุเรียน ช่วยรักษากลากเกลื้อน แก้น้ำเหลืองเสีย แก้ฝี ซึ่งมีการศึกษาทางเภสัชศาสตร์ว่าช่วยต้านเชื้อแบคทีเรีย

เนื้อทุเรียน แก้จุกเสียดแน่นท้อง ให้ความร้อนแก่ร่างกาย บำรุงร่างกาย และขับพยาธิไส้เดือน รวมถึงมีการศึกษาในระดับหลอดทดลองว่าช่วยต้านอนุมูลอิสระ และมีฤทธิ์ลดไขมันในเลือด

กรมอนามัย กระทรวงสาธารณสุข ได้ออกมาเตือนว่าไม่ควรรับประทานทุเรียนเกินวันละ 2 เม็ด และยิ่งใครที่มีโรคประจำตัวเป็นเบาหวาน ความดัน โรคไต ควรลดปริมาณลง และระมัดระวังเป็นพิเศษ เพราะจะส่งผลต่อระดับน้ำตาลในเลือด เมื่อรับประทานทุเรียนแล้วควรออกกำลังกายเป็นประจำ ลดการสะสมพลังงานส่วนเกิน เพื่อสุขภาพที่ดีด้วย

(ที่มา: <https://www.thairath.co.th/lifestyle/life/1883948>)

ทุเรียน เป็นพืชที่ถูกกำหนดให้เป็นพืชควบคุมเฉพาะ เมื่อปี 2556 ตามประกาศกระทรวงเกษตรและสหกรณ์ เรื่อง กำหนดพืชเป็นพืชควบคุมเฉพาะ พ.ศ.2556 ที่สามารถส่งออกไปยังต่างประเทศตามที่กำหนดไว้ในประกาศฉบับดังกล่าว โดยจะต้องปฏิบัติตามหลักเกณฑ์ วิธีการ และเงื่อนไขการจดทะเบียนเป็นผู้ส่งผลทุเรียนสดออกไปนอกราชอาณาจักร ตามประกาศกรมวิชาการเกษตรกำหนด

(พืชควบคุมเฉพาะ หมายความว่า พืชที่รัฐมนตรีประกาศในราชกิจจานุเบกษาให้ เป็นพืชที่ต้องมีการกำหนดมาตรการในการควบคุมและตรวจสอบเชื้อจุลินทรีย์หรือสิ่งอื่นใดที่เป็น อันตรายต่อสุขภาพของมนุษย์ตามข้อกำหนดของประเทศผู้นำเข้า ก่อนส่งออกไปนอกราชอาณาจักร)





ทุเรียน
จังหวัดเพชรบุรี

ประวัติทุเรียนในจังหวัดเพชรบุรี

จังหวัดเพชรบุรี โชนตะวันตกคือ อำเภอแก่งกระจาน อำเภอหนองหญ้าปล้อง แหล่งกำเนิดของ แม่น้ำปราณบุรี และแม่น้ำเพชรบุรี เป็นพื้นที่ ดินดี น้ำดี มีปริมาณน้ำฝนอย่างเหมาะสม ประชาชนริมฝั่งแม่น้ำจึงประกอบอาชีพเกษตรกรรม เพาะปลูกผลไม้เป็นหลัก อาทิ สับปะรด กล้วย อ้อย ผลไม้ต่างๆ โดยเฉพาะทุเรียน ซึ่งปัจจุบันทางจังหวัดเพชรบุรี พยายามส่งเสริมและผลักดันให้จังหวัดเพชรบุรีเป็นศูนย์กลางการจำหน่ายทุเรียนที่มีคุณภาพ ในภาพรวมว่า "ทุเรียนเพชรบุรี" หรือ "ทุเรียนเมืองเพชรฯ" ที่ถือกำเนิดจากทุเรียนป่าละอู สู่อำเภอแก่งกระจาน จังหวัดเพชรบุรี

ความเป็นมา

เมื่อครั้งที่สมเด็จพระศรีนครินทราบรมราชชนนี (สมเด็จย่า) ดำเนินทรงเปิด ร.ร.อานันท์ ที่บ้านป่าละอู เมื่อวันที่ 19 พ.ค.2509 ทรงพระราชทานสายพันธุ์ทุเรียนหมอนทองดั้งเดิม ให้แก่ตำรวจตระเวนชายแดน เพื่อให้ประชาชนนำไปปลูกครั้งแรก ในเขตพื้นที่ตำบลห้วยสัตว์ใหญ่ อำเภอหัวหิน ที่มีเขตติดต่อกับบ้านป่าละอู.แก่งกระจาน จ.เพชรบุรี

จากกิ่งพันธุ์ทุเรียนหมอนทองกิ่งแรก ที่ทรงพระราชทานให้ปลูกมาจนถึงปัจจุบัน เริ่มจากทุเรียนเฉพาะถิ่น "ป่าละอู" ได้แพร่ขยายมาเป็น "ทุเรียนป่าละอู" และอีกหลากหลายท้องถิ่น จนมีชื่อเรียกว่า "ทุเรียนแก่งกระจาน" เป็นที่นิยมของนักท่องเที่ยว และผู้ชื่นชอบเนื้อทุเรียนที่แห้ง เนื้อหนา เมล็ดลีบ มีรสชาติดกอบมัน ที่ไม่หวานจัดจนเกินไป จัดได้ว่าเป็นทุเรียนหมอนทองเฉพาะท้องถิ่น ที่มีคุณภาพสูงของจังหวัดเพชรบุรี

ทุเรียนแก่งกระจาน จัดได้ว่าเป็นทุเรียนหมอนทองคุณภาพดี สามารถจำหน่ายได้ราคาดี จึงเป็นที่นิยมปลูกของชาวบ้านในแต่ละท้องถิ่น ทำให้เกิดการพัฒนาคุณภาพผลผลิต ทำให้มีชื่อเรียกที่แตกต่างกันไป ตามเขตท้องถิ่นที่เพาะปลูก ดังนี้

- ทุเรียนป่าละอู
- ทุเรียนป่าละอู
- ทุเรียนถั่วเสื่อ
- ทุเรียนกลัดหลวง
- ทุเรียนท่ายาง
- ทุเรียนหนองหญ้าปล้อง

ฯลฯ



หลังเดือนพฤษภาคม จะเป็นช่วงที่ผลผลิต "ทุเรียนหมอนทอง" ของภาคตะวันออกหมดลง ก็จะเป็นช่วงระยะเวลาที่ "ทุเรียนเมืองเพชร" คุณภาพดี จะเริ่มออกผลผลิตสู่ตลาด ซึ่งทุเรียนคุณภาพที่ดีมากๆ ของจังหวัดเพชรบุรี จะอยู่ในช่วงระหว่างเดือน มิถุนายน - สิงหาคม ของทุกปี

(<https://www.gotoknow.org/posts/691255>)



ปัจจุบัน ทุเรียนหมอนทองแก่งกระจาน ได้รับการส่งเสริมและผลักดันให้เป็น สินค้า GI ของจังหวัดเพชรบุรี ซึ่งอยู่ระหว่างการรวบรวมข้อมูลเพื่อประกอบการจัดทำคำขอขึ้นทะเบียนสิ่งบ่งชี้ทางภูมิศาสตร์(GI) ภายใต้ชื่อ "ทุเรียนเมืองเพชร" โดยจังหวัดเพชรบุรี ร่วมกับสำนักงานพาณิชย์จังหวัดเพชรบุรี และหน่วยงานที่เกี่ยวข้อง

ข้อมูลพื้นที่ปลูกและปริมาณการผลิตทุเรียน ของจังหวัดเพชรบุรี

จังหวัดเพชรบุรี มีพื้นที่เพาะปลูกทุเรียน จำนวน 6,884 ไร่ เนื้อที่เก็บเกี่ยว 1,629 ไร่ เกษตรกร จำนวน 1,248 ครัวเรือน ผลผลิตเก็บเกี่ยวเมื่อปี 2565 จำนวน 4,162 กก./ไร่ คาดการณ์ ปี 2566 จำนวน 4,499 กก./ไร่ เพิ่มขึ้นร้อยละ 34 พื้นที่ปลูกส่วนใหญ่ที่ อำเภอแก่งกระจาน , อำเภอท่ายาง, อำเภอหนองหญ้าปล้อง ตามลำดับ

ตาราง ข้อมูลการปลูกทุเรียน ปี 65 และคาดการณ์ ปี 66 จังหวัดเพชรบุรี

อำเภอ	จำนวน เกษตรกร (ครัวเรือน)	เนื้อที่ปลูก (ไร่)	เนื้อที่เก็บ เกี่ยว (ไร่)	ปริมาณผลผลิต(ตัน)				ผลผลิต/ไร่ต่อเนื้อที่เก็บเกี่ยว (กก.)			
				ปี 65	คาดการณ์ ปี 66	การเปลี่ยนแปลง		ปี 65	คาดการณ์ ปี 66	การเปลี่ยนแปลง	
						ปริมาณ	ร้อยละ			ปริมาณ	ร้อยละ
ภาพรวม เพชรบุรี	1,248	6,884	1,629	1,955	2,109	155	34	4,162	4,499	337	34
เมืองเพชรบุรี	2	4	0	0	0	0	0	0	0	0	0
เขาย้อย	24	54	0	0	0	0	0	0	0	0	0
หนองหญ้าปล้อง	138	1,461	246	142	172	30	21.13	577	699	122	21.13
ชะอำ	23	87	10	0.50	0.50	0	0	50	50	0	0
ท่ายาง	145	762	476	347	331	-16.41	-4.73	729	695	-34	-4.73
บ้านลาด	36	37	12	14	15	1.09	7.79	1,167	1,258	91	7.79
แก่งกระจาน	880	4,479	885	1,451	1,591	140.00	9.65	1,640	1,798	158	9.65

ตาราง ทุเรียน : ร้อยละและปริมาณผลผลิตเก็บเกี่ยวรายเดือน คาดการณ์ ปี 2566

จังหวัด	ร้อยละและปริมาณผลผลิต (ตัน)											รวม	
	ม.ค.	ก.พ.	มี.ค.	เม.ย.	พ.ค.	มิ.ย.	ก.ค.	ส.ค.	ก.ย.	ต.ค.	พ.ย.		ธ.ค.
เพชรบุรี	0	0	0	0	4.98	37.71	57.09	0.22	0	0	0	0	100
	0	0	0	0	105	795.41	1,204.05	4.72	0	0	0	0	2,109.18



(ที่มา: สำนักงานเกษตรจังหวัดเพชรบุรี, 2566)

ภาคผนวก



ประกาศกระทรวงเกษตรและสหกรณ์
เรื่อง กำหนดมาตรฐานสินค้าเกษตร : ทุเรียน
ตามพระราชบัญญัติมาตรฐานสินค้าเกษตร พ.ศ. ๒๕๕๑

ด้วยคณะกรรมการมาตรฐานสินค้าเกษตร ได้มีมติในการประชุมครั้งที่ ๕/๒๕๕๖ เมื่อวันที่ ๒๐ กันยายน ๒๕๕๖ เห็นสมควรกำหนดมาตรฐานสินค้าเกษตร เรื่อง ทุเรียน เป็นมาตรฐานทั่วไป ตามพระราชบัญญัติมาตรฐานสินค้าเกษตร พ.ศ. ๒๕๕๑ เพื่อส่งเสริมสินค้าเกษตรให้ได้คุณภาพ มาตรฐาน และปลอดภัย

อาศัยอำนาจตามความในมาตรา ๕ มาตรา ๑๕ และมาตรา ๑๖ แห่งพระราชบัญญัติมาตรฐานสินค้าเกษตร พ.ศ. ๒๕๕๑ รัฐมนตรีว่าการกระทรวงเกษตรและสหกรณ์จึงออกประกาศ เรื่อง กำหนดมาตรฐานสินค้าเกษตร : ทุเรียน ดังนี้

๑. ให้ยกเลิกประกาศคณะกรรมการมาตรฐานสินค้าเกษตรและอาหารแห่งชาติ เรื่อง กำหนดมาตรฐานสินค้าเกษตรและอาหารแห่งชาติ : ทุเรียน ลงวันที่ ๖ พฤศจิกายน ๒๕๔๖

๒. กำหนดมาตรฐานสินค้าเกษตร : ทุเรียน มาตรฐานเลขที่ มกษ. 3-2556 ไว้เป็นมาตรฐานทั่วไป ดังมีรายละเอียดแนบท้ายประกาศนี้

ประกาศ ณ วันที่ ๑๕ ตุลาคม พ.ศ. ๒๕๕๖

ยศ สันเทพรอด

(นายยศ สันเทพรอด)

รัฐมนตรีว่าการกระทรวงเกษตรและสหกรณ์



มาตรฐานสินค้าเกษตร

มกษ. 3-2556

THAI AGRICULTURAL STANDARD

TAS 3-2013

ทุเรียน

DURIAN

**สำนักงานมาตรฐานสินค้าเกษตรและอาหารแห่งชาติ
กระทรวงเกษตรและสหกรณ์**

ICS 67.080.10

ISBN



มาตรฐานสินค้าเกษตร

มกษ. 3-2556

THAI AGRICULTURAL STANDARD

TAS 3-2013

ทุเรียน

DURIAN

สำนักงานมาตรฐานสินค้าเกษตรและอาหารแห่งชาติ

กระทรวงเกษตรและสหกรณ์

50 ถนนพหลโยธิน เขตจตุจักร กรุงเทพฯ 10900

โทรศัพท์ 0 2561 3384 โทรสาร 0 2561 3357

www.acfs.go.th

ประกาศในราชกิจจานุเบกษา ฉบับประกาศและงานทั่วไป เล่ม 131 ตอนพิเศษ 31 ง

วันที่ 13 กุมภาพันธ์ พุทธศักราช 2557



มกษ.3-2556

ประกาศกรมวิชาการเกษตร

เรื่อง หลักเกณฑ์ วิธีการ และเงื่อนไขการจดทะเบียน
เป็นผู้ส่งผลทุเรียนสดออกไปนอกราชอาณาจักร พ.ศ. ๒๕๖๓

โดยที่เป็นการสมควรปรับปรุงประกาศกรมวิชาการเกษตร เรื่อง หลักเกณฑ์ วิธีการ และเงื่อนไขการจดทะเบียนเป็นผู้ส่งผลทุเรียนสดออกไปนอกราชอาณาจักร ให้เหมาะสมและมีประสิทธิภาพมากยิ่งขึ้น

อาศัยอำนาจตามความในข้อ ๔ แห่งประกาศกระทรวงพาณิชย์ว่าด้วยการส่งสินค้าออกไปนอกราชอาณาจักร (ฉบับที่ ๙๑) พ.ศ. ๒๕๔๒ ลงวันที่ ๙ กรกฎาคม ๒๕๔๒ อธิบดีกรมวิชาการเกษตร จึงกำหนด หลักเกณฑ์ วิธีการ และเงื่อนไขการจดทะเบียนเป็นผู้ส่งผลทุเรียนสดออกไปนอกราชอาณาจักร ไว้ ดังต่อไปนี้

ข้อ ๑ ประกาศนี้เรียกว่า “ประกาศกรมวิชาการเกษตร เรื่อง หลักเกณฑ์ วิธีการ และเงื่อนไขการจดทะเบียนเป็นผู้ส่งผลทุเรียนสดออกไปนอกราชอาณาจักร พ.ศ. ๒๕๖๓”

ข้อ ๒ ประกาศฉบับนี้ให้ใช้บังคับเมื่อพ้นกำหนด ๑๘๐ วัน นับตั้งแต่วันประกาศในราชกิจจานุเบกษาเป็นต้นไป

ข้อ ๓ ให้ยกเลิกประกาศกรมวิชาการเกษตร เรื่อง หลักเกณฑ์ วิธีการ และเงื่อนไขการจดทะเบียนเป็นผู้ส่งผลทุเรียนสดออกไปนอกราชอาณาจักร พ.ศ. ๒๕๕๖

ข้อ ๔ ในประกาศนี้

“ทุเรียน” หมายความว่า พืชที่มีชื่อวิทยาศาสตร์ว่า *Durio zibethinus* Murr. สำหรับการบริโภคสดทั้งผล

ข้อ ๕ การยื่นคำขอจดทะเบียนเป็นผู้ส่งออก

ให้ผู้ประสงค์จะส่งผลทุเรียนสดออกไปนอกราชอาณาจักรยื่นคำขอตามแบบ กมพ. ๒๖ ท้ายประกาศนี้ ต่อเจ้าหน้าที่ ณ กองพัฒนาระบบและรับรองมาตรฐานสินค้าพืช กรมวิชาการเกษตร กระทรวงเกษตรและสหกรณ์ พร้อมเอกสารหลักฐาน ดังนี้

๕.๑ ในกรณีผู้ขอเป็นบุคคลธรรมดา

๕.๑.๑ ใบทะเบียนพาณิชย์กิจการที่ระบุชนิดแห่งพาณิชย์ ใช้กับการยื่นครั้งแรก หรือเมื่อเอกสารมีการเปลี่ยนแปลง พร้อมวัตถุประสงค์ที่ดำเนินการเกี่ยวกับการส่งออกผักและผลไม้

๕.๑.๒ บัตรประจำตัวประชาชน ใช้กับการยื่นครั้งแรกหรือเมื่อเอกสารมีการเปลี่ยนแปลง กรณีมอบอำนาจใช้สำเนาบัตรประจำตัวประชาชนผู้มีอำนาจลงนาม และผู้รับมอบอำนาจอย่างละ ๑ ฉบับ

๕.๑.๓ หนังสือเดินทาง กรณีผู้มีอำนาจลงนามเป็นชาวต่างชาติ และใช้กับการยื่นครั้งแรกหรือเมื่อเอกสารมีการเปลี่ยนแปลง

๕.๑.๔ ใบอนุญาตทำงาน กรณีผู้มีอำนาจลงนามเป็นชาวต่างชาติ และใช้กับการยื่นครั้งแรกหรือเมื่อเอกสารมีการเปลี่ยนแปลง

๕.๑.๕ หนังสือมอบอำนาจ กรณีผู้มีอำนาจลงนามไม่ได้มาด้วยตนเอง พร้อมติดอากรแสตมป์ ๓๐ บาท

๕.๑.๖ หนังสือรับรอง GAP แหล่งผลิตพืชทั้งหมดที่ใช้ส่งออก สำหรับการยื่นครั้งแรกหรือเมื่อเอกสารมีการเปลี่ยนแปลง

๕.๑.๗ หนังสือสำคัญแสดงการขึ้นทะเบียนโรงงานผลิตสินค้าพืช (DOA) ทั้งหมดที่ใช้ส่งออก สำหรับการยื่นครั้งแรกหรือเมื่อเอกสารมีการเปลี่ยนแปลง

๕.๑.๘ หนังสือรับรองการคัดบรรจุจากโรงคัดบรรจุกรณีและผู้ส่งออกแจ้งใช้โรงคัดบรรจุของผู้อื่น

๕.๒ ในกรณีผู้ขอเป็นนิติบุคคล

๕.๒.๑ หนังสือรับรองนิติบุคคล ใช้กับการยื่นครั้งแรกหรือเมื่อเอกสารมีการเปลี่ยนแปลง โดยหนังสือรับรองนิติบุคคลต้องออกให้มาแล้วไม่เกิน ๖ เดือน พร้อมวัตถุประสงค์ที่ดำเนินการเกี่ยวกับการส่งออกผักและผลไม้

๕.๒.๒ บัตรประจำตัวประชาชน ใช้กับการยื่นครั้งแรกหรือเมื่อเอกสารมีการเปลี่ยนแปลง กรณีมอบอำนาจใช้สำเนาบัตรประจำตัวประชาชนผู้มีอำนาจลงนาม และผู้รับมอบอำนาจอย่างละ ๑ ฉบับ

๕.๒.๓ หนังสือเดินทาง กรณีผู้มีอำนาจลงนามเป็นชาวต่างชาติ และใช้กับการยื่นครั้งแรกหรือเมื่อเอกสารมีการเปลี่ยนแปลง

๕.๒.๔ ใบอนุญาตทำงาน กรณีผู้มีอำนาจลงนามเป็นชาวต่างชาติ และใช้กับการยื่นครั้งแรกหรือเมื่อเอกสารมีการเปลี่ยนแปลง

๕.๒.๕ หนังสือมอบอำนาจ กรณีผู้มีอำนาจลงนามไม่ได้มาด้วยตนเอง พร้อมติดอากรแสตมป์ ๓๐ บาท

๕.๒.๖ หนังสือรับรอง GAP แหล่งผลิตพืชทั้งหมดที่ใช้ส่งออก สำหรับการยื่นครั้งแรกหรือเมื่อเอกสารมีการเปลี่ยนแปลง

๕.๒.๗ หนังสือสำคัญแสดงการขึ้นทะเบียนโรงงานผลิตสินค้าพืช (DOA) ทั้งหมดที่ใช้ส่งออก สำหรับการยื่นครั้งแรกหรือเมื่อเอกสารมีการเปลี่ยนแปลง

๕.๒.๘ หนังสือรับรองการคัดบรรจุจากโรงคัดบรรจุกรณีและผู้ส่งออกแจ้งใช้โรงคัดบรรจุของผู้อื่น

ข้อ ๖ การจดทะเบียนเป็นผู้ส่งออก

๖.๑ ให้ยื่นคำขอตามแบบ กมพ. ๒๖ ท้ายประกาศนี้ พร้อมเอกสารหลักฐานต่าง ๆ ต่อเจ้าหน้าที่ หรือทางไปรษณีย์ ณ กองพัฒนาระบบและรับรองมาตรฐานสินค้าพืช กรมวิชาการเกษตร

๖.๒ เมื่อได้รับคำขอดังกล่าวแล้ว เจ้าหน้าที่จะตรวจสอบคำขอและเอกสารหลักฐานตามที่กำหนดหากถูกต้องครบถ้วนจะเสนออธิบดีกรมวิชาการเกษตร เพื่อพิจารณาจดทะเบียนเป็นผู้ส่งออก และออกหนังสือสำคัญแสดงการจดทะเบียนเป็นผู้ส่งผลทุเรียนสดออกไปนอกราชอาณาจักรตามแบบ กมพ. ๒๗ ท้ายประกาศนี้

๖.๓ หนังสือสำคัญแสดงการจดทะเบียนเป็นผู้ส่งผลทุเรียนสดออกไปนอกราชอาณาจักรมีอายุ ๒ ปี นับแต่วันที่ออกหนังสือสำคัญแสดงการจดทะเบียนเป็นผู้ส่งผลทุเรียนสดออกไปนอกราชอาณาจักร

๖.๔ การต่ออายุหนังสือสำคัญแสดงการจดทะเบียนเป็นผู้ส่งผลทุเรียนสดออกไปนอกราชอาณาจักร ให้ดำเนินการตามข้อ ๖.๑ โดยยื่นต่ออายุล่วงหน้าได้ไม่เกิน ๓๐ วัน ก่อนหนังสือสำคัญฉบับเดิมหมดอายุ

๖.๕ กรณีหนังสือสำคัญแสดงการจดทะเบียนเป็นผู้ส่งผลทุเรียนสดออกไปนอกราชอาณาจักรสูญหายหรือถูกทำลาย ให้ผู้ได้รับหนังสือสำคัญแสดงการจดทะเบียนเป็นผู้ส่งผลทุเรียนสดออกไปนอกราชอาณาจักรแจ้งต่อเจ้าหน้าที่และยื่นคำขอรับใบแทนภายใน ๑๕ วัน นับแต่วันที่ได้รับทราบ ถึงการสูญหายหรือถูกทำลายดังกล่าว โดยให้แนบหลักฐานการแจ้งความหรือหนังสือสำคัญแสดงการจดทะเบียนเป็นผู้ส่งผลทุเรียนสดออกไปนอกราชอาณาจักรกรณีถูกทำลายมาด้วย

ข้อ ๗ เงื่อนไขที่ผู้ได้รับหนังสือสำคัญแสดงการจดทะเบียนเป็นผู้ส่งผลทุเรียนสดออกไปนอกราชอาณาจักรต้องปฏิบัติ

๗.๑ จัดทำป้ายหรือฉลากหรือประทับข้อความเป็นภาษาอังกฤษที่ภาษาชนะบรรจุตามข้อกำหนดของประเทศผู้นำเข้า

๗.๒ จัดทำสติ๊กเกอร์ติดขั้วผลทุเรียนตามแบบแนบท้ายประกาศ โดยมีข้อกำหนดดังนี้

(๑) สติ๊กเกอร์ติดขั้วผลทุเรียนจะต้องมีขนาดไม่ต่ำกว่า ๒.๕ เซนติเมตร x ๑.๕ เซนติเมตร

(๒) ข้อมูลบนสติ๊กเกอร์ให้เรียงจากซ้ายไปขวาโดยต้องประกอบด้วย

(๒.๑) โลโก้บริษัท พร้อมด้วยทะเบียนเลขที่ผู้ส่งออก (Exporter No. DU-1-xx-www) และทะเบียนเลขที่หนังสือสำคัญแสดงการขึ้นทะเบียนโรงงานผลิตสินค้าพืช (DOA xxxxx xx xxxxxx) ไว้ได้โลโก้บริษัท

(๒.๒) ให้ระบุข้อความ ดังนี้

For Quality Problem, Please Contact :

Plant Standard and Certification Division

Department of Agriculture, Thailand

Tel : +66-2579-6133 Fax : +66-2579-6134

E-mail : ccgdoa@gmail.com

(๓) ขนาดตัวอักษรในข้อ ๗.๒ ต้องมีความสูงไม่ต่ำกว่า ๒ มิลลิเมตร และสามารถมองเห็นได้ชัดเจน

๗.๓ ต้องแจ้งข้อมูลต่อกรมวิชาการเกษตร เมื่อมีการเปลี่ยนแปลงรายละเอียด ภายใน ๗ วัน นับแต่วันเปลี่ยนแปลงข้อมูล

ข้อ ๘ บทยกเว้น

ประกาศฉบับนี้มิให้ใช้บังคับแก่กรณีนำติดตัวออกไป เพื่อใช้เฉพาะตัวหรือการส่งออกโดยมิใช่การค้า หรือเพื่อเป็นตัวอย่างในปริมาณที่สมควร

ข้อ ๙ บทกำหนดโทษ

ผู้ได้รับหนังสือสำคัญแสดงการจดทะเบียนเป็นผู้ส่งผลทุเรียนสดออกไปนอกราชอาณาจักร หากมีการฝ่าฝืนหรือไม่ปฏิบัติตามหลักเกณฑ์ตามที่กำหนดไว้ในประกาศนี้ กรมวิชาการเกษตร สามารถแจ้งเตือน ระงับหรือยกเลิกอายุหนังสือสำคัญแสดงการจดทะเบียนเป็นผู้ส่งผลทุเรียนสดออกไปนอกราชอาณาจักร ตามหลักเกณฑ์และวิธีการ ดังต่อไปนี้

๙.๑ ฝ่าฝืน หรือไม่ปฏิบัติตามประกาศนี้ กรมวิชาการเกษตรมีหนังสือแจ้งเตือน ผู้ได้รับหนังสือสำคัญแสดงการจดทะเบียนเป็นผู้ส่งผลทุเรียนสดออกไปนอกราชอาณาจักร ให้ชี้แจง ปรับปรุงแก้ไขให้ถูกต้อง และแจ้งผลดำเนินการเป็นลายลักษณ์อักษร ภายในระยะเวลา ๑๕ วัน นับแต่วันที่ได้รับแจ้งเตือน หากไม่ปฏิบัติตามให้กรมวิชาการเกษตรพิจารณาระงับหรือยกเลิกอายุหนังสือสำคัญแสดงการจดทะเบียน เป็นผู้ส่งผลทุเรียนสดออกไปนอกราชอาณาจักร จนกว่าผู้ได้รับ หนังสือสำคัญแสดงการจดทะเบียนเป็นผู้ส่งผลทุเรียนสดออกไปนอกราชอาณาจักร จะดำเนินการชี้แจง ปรับปรุงแก้ไขให้ถูกต้อง

๙.๒ ผลจากการตรวจติดตามพบปัญหาด้านความปลอดภัยอาหาร หรือได้รับการแจ้งเตือนจากประเทศผู้นำเข้าเกี่ยวกับความปลอดภัยด้านอาหาร

๙.๒.๑ ผลจากการตรวจติดตามพบปัญหาด้านความปลอดภัยอาหาร หรือได้รับการแจ้งเตือนจากประเทศผู้นำเข้าเกี่ยวกับความปลอดภัยอาหาร ครั้งที่ ๑ กรมวิชาการเกษตร แจ้งเตือนผู้ได้รับหนังสือสำคัญแสดงการจดทะเบียนเป็นผู้ส่งผลทุเรียนสดออกไปนอกราชอาณาจักร เป็นหนังสือ โดยผู้ได้รับหนังสือสำคัญแสดงการจดทะเบียนเป็นผู้ส่งผลทุเรียนสดออกไปนอกราชอาณาจักร

ต้องดำเนินการปรับปรุงแก้ไขอย่างมีประสิทธิภาพตามที่ได้รับแจ้งจากกรมวิชาการเกษตร และแจ้งผลดำเนินการเป็นลายลักษณ์อักษรภายในระยะเวลา ๑๕ วัน นับแต่วันที่ได้รับแจ้งเตือน

๙.๒.๒ ผลจากการตรวจติดตามพบปัญหาด้านความปลอดภัยอาหาร หรือได้รับการแจ้งเตือนจากประเทศผู้นำเข้าเกี่ยวกับความปลอดภัยอาหาร ครั้งที่ ๒ ภายในระยะเวลา ๓ เดือน นับแต่วันที่ได้รับแจ้งเตือนตามข้อ ๙.๒.๑ กรมวิชาการเกษตรจะระงับหนังสือสำคัญแสดงการจดทะเบียนเป็นผู้ส่งผลทุเรียนสดออกไปนอกราชอาณาจักร มีกำหนด ๓๐ วัน

๙.๒.๓ ผลจากการตรวจติดตามพบปัญหาด้านความปลอดภัยอาหาร หรือได้รับการแจ้งเตือนจากประเทศผู้นำเข้าเกี่ยวกับความปลอดภัยอาหาร ตั้งแต่ ๓ ครั้งขึ้นไป ภายในระยะเวลา ๖ เดือน นับแต่วันที่ได้รับแจ้งเตือนตามข้อ ๙.๒.๑ กรมวิชาการเกษตรจะยกเลิกอายุหนังสือสำคัญแสดงการจดทะเบียนเป็นผู้ส่งผลทุเรียนสดออกไปนอกราชอาณาจักร

๙.๓ ในกรณีที่กรมวิชาการเกษตรพิจารณาแล้ว เห็นว่ามีการฝ่าฝืน หรือไม่ปฏิบัติตามประกาศนี้ หรือได้รับการแจ้งเตือนจากประเทศผู้นำเข้าเกี่ยวกับความปลอดภัยอาหารซึ่งเป็นกรณี ที่อาจก่อให้เกิดความเสียหายต่อเศรษฐกิจของประเทศ หรือส่งผลกระทบต่อชื่อเสียงของประเทศ เป็นส่วนรวม หรือมีข้อผูกพันทางการค้ากับประเทศผู้นำเข้า กรมวิชาการเกษตรจะระงับ หรือยกเลิก อายุหนังสือสำคัญแสดงการจดทะเบียนเป็นผู้ส่งผลทุเรียนสดออกไปนอกราชอาณาจักรก็ได้

ข้อ ๑๐ บรรดาคำขอที่ได้ยื่นไว้ก่อนประกาศนี้ และอยู่ในระหว่างการพิจารณาให้ถือว่าเป็น คำขอหนังสือสำคัญแสดงการจดทะเบียนเป็นผู้ส่งผลทุเรียนสดออกไปนอกราชอาณาจักร ตามประกาศนี้

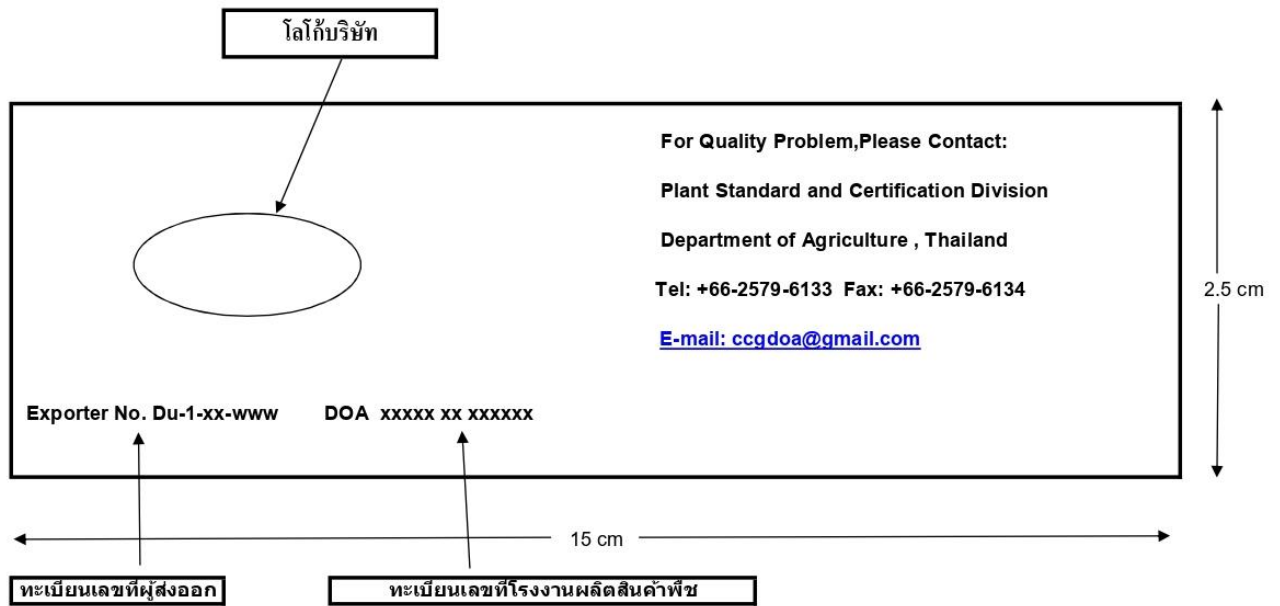
ข้อ ๑๑ ผู้ได้รับหนังสือสำคัญแสดงการจดทะเบียนเป็นผู้ส่งผลทุเรียนสดออกไป นอกราชอาณาจักร ตามประกาศกรมวิชาการเกษตร เรื่อง หลักเกณฑ์ วิธีการ และเงื่อนไขการจดทะเบียน เป็นผู้ส่งผลทุเรียนสดออกไปนอกราชอาณาจักร พ.ศ. ๒๕๕๖ ก่อนที่ประกาศนี้มีผลใช้บังคับและยังมีอายุ อยู่สามารถใช้หนังสือสำคัญแสดงการจดทะเบียนเป็นผู้ส่งผลทุเรียนสดออกไปนอกราชอาณาจักรดังกล่าว จนถึงวันที่ ๓๑ ธันวาคม ๒๕๖๓ หลังจากนั้นให้ผู้ได้รับหนังสือสำคัญแสดงการจดทะเบียนเป็นผู้ส่ง ผลทุเรียนสดออกไปนอกราชอาณาจักร ยื่นขอหนังสือสำคัญแสดงการจดทะเบียนเป็นผู้ส่งผลทุเรียนสด ออกไปนอกราชอาณาจักร ตามประกาศนี้

ประกาศ ณ วันที่ ๑๕ กรกฎาคม พ.ศ. ๒๕๖๓

เสริมสุข สลักเพ็ชร์

อธิบดีกรมวิชาการเกษตร

ตัวอย่างสติ๊กเกอร์สำหรับติดขั้วผลทุเรียน



คำขอจดทะเบียนเป็นผู้ส่งผลทุเรียนสดออกไปนอกราชอาณาจักร

วันที่.....เดือน.....พ.ศ.....

1. ข้าพเจ้า (ชื่อ – สกุลผู้ยื่นคำขอจดทะเบียน).....

ขอจดทะเบียนเป็นผู้ส่งออกสินค้าเกษตรออกไปนอกราชอาณาจักร

 เป็นบุคคลธรรมดา เป็นนิติบุคคล ประเภท.....

1.1 ส่วนของบุคคล/นิติบุคคล

(ชื่อ/บริษัท/ห้างร้าน).....

ทะเบียนเลขที่.....จดทะเบียนเมื่อวันที่.....

สำนักงานตั้งอยู่เลขที่.....หมู่ที่.....ต.รอก/ชอย.....

ถนน.....ตำบล/แขวง.....

อำเภอ/เขต.....จังหวัด.....รหัสไปรษณีย์.....

โทรศัพท์.....โทรสาร.....

E-mail :

1.2 ส่วนของผู้มีอำนาจลงนามผูกพันนิติบุคคล

โดยมี.....เป็นผู้มีอำนาจลงนามผูกพันบริษัทได้

สัญชาติ.....อายุ.....ปี อยู่บ้านเลขที่.....หมู่ที่.....ต.รอก/ชอย.....

ตำบล/แขวง.....อำเภอ/เขต.....จังหวัด.....

รหัสไปรษณีย์.....โทรศัพท์.....โทรสาร.....

เลขที่บัตรประจำตัวประชาชน.....ออกให้ ณ อำเภอ/เขต.....

จังหวัด.....

2. การยื่นขอ

2.1 ขอจดทะเบียนใหม่2.2 ขอต่ออายุทะเบียน2.3 ขอเปลี่ยนแปลงรายละเอียด

๒

3. หลักฐานในการยื่นขอจด/ต่ออายุทะเบียนเป็นผู้ส่งผลทุเรียนสดออกไปนอกราชอาณาจักร

- หนังสือรับรองนิติบุคคล/ทะเบียนพาณิชย์กิจ
- กรณีผู้ขอเป็นนิติบุคคล ใช้หนังสือรับรองนิติบุคคล โดยหนังสือรับรองนิติบุคคลต้องออกมาแล้วไม่เกิน 6 เดือน พร้อมวัตถุประสงค์ที่ดำเนินการเกี่ยวกับการส่งออกผักและผลไม้
- กรณีผู้ขอเป็นบุคคลธรรมดา ใช้ใบทะเบียนพาณิชย์ที่ระบุชนิดแห่งพาณิชย์ พร้อมวัตถุประสงค์ที่ดำเนินการเกี่ยวกับการส่งออกผักและผลไม้
- ใช้สำหรับการยื่นครั้งแรกหรือเมื่อเอกสารมีการเปลี่ยนแปลง
- บัตรประจำตัวประชาชน
- ใช้สำหรับการยื่นครั้งแรกหรือเมื่อเอกสารมีการเปลี่ยนแปลง กรณีมอบอำนาจ ใช้สำเนาบัตรประชาชนผู้มีอำนาจลงนาม และผู้รับมอบอำนาจ อย่างละ 1 ฉบับ
- หนังสือเดินทาง
- กรณีผู้มีอำนาจลงนามเป็นชาวต่างชาติ ใช้สำหรับการยื่นครั้งแรกหรือเมื่อเอกสารมีการเปลี่ยนแปลง
- ใบอนุญาตทำงาน
- กรณีผู้มีอำนาจลงนามเป็นชาวต่างชาติ ใช้สำหรับการยื่นครั้งแรกหรือเมื่อเอกสารมีการเปลี่ยนแปลง
- หนังสือมอบอำนาจ
- กรณีผู้มีอำนาจลงนามไม่ได้มาด้วยตนเอง พร้อมติดอากรแสตมป์ 30 บาท
- หนังสือรับรอง GAP แหล่งผลิตพืชทั้งหมดที่ใช้ส่งออก
- ใช้สำหรับการยื่นครั้งแรกหรือเมื่อเอกสารมีการเปลี่ยนแปลง
- หนังสือสำคัญแสดงการขึ้นทะเบียนโรงงานผลิตสินค้าพืช (DOA) ทั้งหมดที่ใช้ส่งออก
- ใช้สำหรับการยื่นครั้งแรกหรือเมื่อเอกสารมีการเปลี่ยนแปลง
- หนังสือรับรองการคัดบรรจุจากโรงคัดบรรจุ
- กรณีที่ผู้ส่งออกแจ้งใช้โรงคัดบรรจุของผู้อื่น
- หนังสือสำคัญแสดงการจดทะเบียนเป็นผู้ส่งผลทุเรียนสดออกไปนอกราชอาณาจักร ฉบับเก่า
- ใช้สำหรับกรณีดำเนินการต่ออายุทะเบียน/ การเปลี่ยนแปลงรายละเอียดหนังสือสำคัญแสดงการจดทะเบียนเป็นผู้ส่งผลทุเรียนสดออกไปนอกราชอาณาจักร
- หนังสือคำร้องจากบริษัทเพื่อขอเปลี่ยนแปลงรายละเอียดหนังสือสำคัญแสดงการจดทะเบียน
- ใช้สำหรับกรณีขอเปลี่ยนแปลงรายละเอียดทะเบียน เช่น ขอแก้ไขชื่อบริษัท ที่อยู่บริษัท

4. ข้าพเจ้ารับทราบประกาศกรมวิชาการเกษตรในเรื่องหลักเกณฑ์ วิธีการ เงื่อนไขของการจดทะเบียนและยินยอมปฏิบัติตามเงื่อนไขที่กำหนดไว้ทุกประการ

(ลงลายมือชื่อ).....ผู้จดทะเบียน

ประทับตราบริษัท

(.....)



ทะเบียนเลขที่.....

กมพ. ๒๗

กรมวิชาการเกษตร

หนังสือสำคัญแสดงการจดทะเบียนเป็นผู้ส่งผลทุเรียนสดออกไปนอกราชอาณาจักร

ออกให้แก่

.....

เพื่อแสดงว่าได้จดทะเบียนเป็นผู้ส่งออกผลทุเรียนสดถูกต้อง
ตามประกาศกรมวิชาการเกษตร เรื่อง หลักเกณฑ์ วิธีการ และเงื่อนไขการจดทะเบียน
เป็นผู้ส่งผลทุเรียนสดออกไปนอกราชอาณาจักร พ.ศ. ๒๕๖๓

อนุญาต เมื่อวันที่

สิ้นสุดอายุวันที่

ออกให้ ณ วันที่

(ลายมือชื่อ).....

(.....)

รายงานการประชุม
คณะกรรมการขับเคลื่อนงานด้านการเกษตรระดับจังหวัด
ครั้งที่ ๗/๒๕๖๕
วันพุธที่ ๒๓ พฤศจิกายน ๒๕๖๕ เวลา ๑๓.๓๐ น. เป็นต้นไป
ณ ห้องประชุมสำนักงานเกษตรและสหกรณ์จังหวัดเพชรบุรี อำเภอท่ายาง จังหวัดเพชรบุรี

ผู้มาประชุม

๓. นางสาวศิริวรรณ	เครือเล็ก	เกษตรและสหกรณ์จังหวัดเพชรบุรี	ประธาน
๒. ว่าที่ร้อยตรีอาณัติ	หุ่่นหลา	เกษตรจังหวัดเพชรบุรี	รองประธาน
๓. นางสาวพอใจ	คล้ายสวน	ปฏิรูปที่ดินจังหวัดเพชรบุรี	กรรมการ
๔. นางสาวเพ็ญสุดา	คุ้มฉายา	หัวหน้าสำนักงานตรวจบัญชีสหกรณ์เพชรบุรี	กรรมการ
๕. นายพิพัฒน์	เครือชาลี	แทน ปศุสัตว์จังหวัดเพชรบุรี	กรรมการ
๖. นางสาวปรางทิพย์	ประเสริฐวัฒน์	แทน ประมงจังหวัดเพชรบุรี	กรรมการ
๗. นางสาวสุธาทิพย์	สังจมาศ	แทน สหกรณ์จังหวัดเพชรบุรี	กรรมการ
๘. นายเจษฎา	สาระ	ผู้อำนวยการสถานีพัฒนาที่ดินเพชรบุรี	กรรมการ
๙. นางสาวมัลลิกา	นวลแก้ว	แทน ผู้อำนวยการศูนย์วิจัยและพัฒนาการเกษตรเพชรบุรี	กรรมการ
๑๐. นายสันต์	จรเจริญ	ผู้อำนวยการโครงการส่งน้ำและบำรุงรักษาเพชรบุรี	กรรมการ
๑๑. นายมีชัย	ปฏิยุทธ	ผู้อำนวยการโครงการส่งน้ำและบำรุงรักษาแก่งกระจาน	กรรมการ
๑๒. นายนิพนธ์วัฒน์	พรายทรัพย์	แทน ผู้อำนวยการโครงการชลประทานเพชรบุรี	กรรมการ
๑๓. นายคำรณ	นวลจันทร์	แทน ผู้อำนวยการโครงการส่งน้ำและบำรุงรักษาฯบุรีรัมย์	กรรมการ
๑๔. นายอศุลย์	รัศมีนพเสวต	หัวหน้าสถานีทดลองการใช้น้ำชลประทานที่ ๖ (เพชรบุรี)	กรรมการ
๑๕. นายธัญญ	รัตนะ	แทน ผู้อำนวยการสำนักงานก่อสร้างชลประทาน ขนาดกลางที่ ๑๔ กองพัฒนาแหล่งน้ำขนาดกลาง	กรรมการ
๑๖. นายภาคภูมิ	ภาเอี่ยม	แทน ผู้อำนวยการสำนักงานจัดรูปที่ดินและจัดระบบน้ำ เพื่อเกษตรกรรมที่ ๒๔	กรรมการ
๑๗. นายเชมชาติ	ปัญญาหุม	ผู้อำนวยการศูนย์ส่งเสริมและพัฒนาอาชีพการเกษตร จังหวัดเพชรบุรี	กรรมการ
๑๘. นางสาวสุธิตา	โล๊ะปิน	ผู้อำนวยการศูนย์วิจัยและพัฒนาประมงน้ำจืดเพชรบุรี	กรรมการ
๑๙. นายสัมพันธ์	มาศโอสถ	แทน ผู้อำนวยการศูนย์วิจัยและพัฒนาอาหารสัตว์เพชรบุรี	กรรมการ
๒๐. นางสาวจิตตานันท์	รังสิมันตุชาติ	แทน ผู้อำนวยการศูนย์เมล็ดพันธุ์ข้าวราชบุรี	กรรมการ
๒๑. นายนิรุศ	แก่นเชื้อชัย	แทน ผู้อำนวยการศูนย์วิจัยและพัฒนาพันธุ์กรรมสัตว์น้ำเพชรบุรี	กรรมการ
๒๒. นายสารัท	ฤกษ์ดาวชัย	แทน ผู้อำนวยการศูนย์วิจัยและพัฒนาการเพาะเลี้ยง สัตว์น้ำชายฝั่งเพชรบุรี	กรรมการ
๒๓. นางสาวณัฐพัชร	ชนะสิทธิชัย	แทน ผู้อำนวยการศูนย์ถ่ายทอดเทคโนโลยีการสหกรณ์ที่ ๑๖	กรรมการ
๒๔. นางสาวธนพร	กระดั่งงา	แทน หัวหน้าด่านกักกันสัตว์เพชรบุรี	กรรมการ
๒๕. นายวัตรธร	ศรีล้ำ	แทน ผู้อำนวยการศูนย์หม่อนไหมเฉลิมพระเกียรติ สมเด็จพระนางเจ้าสิริกิติ์พระบรมราชินีนาถ กาญจนบุรี	กรรมการ

๒๖. นายบัญชา...

ที่ประชุมมีการอภิปรายหลากหลายดังนี้

<u>ผลสัมฤทธิ์ พัฒนาที่ดิน เพชรบุรี</u>	เสนอสินค้าทุเรียน เนื่องจากเป็นสินค้าที่กำลังจะขอ GI ของจังหวัดเพชรบุรี
<u>เอโดกรมการส่งเสริม และบำรุงรักษา สิ่งแวดล้อม</u>	เสนอสินค้ากล้วยไข่ วิสาหกิจชุมชนตำบลหนองหญ้าปล้องร่วมกับบริษัทเปียร์ช้าง ผลิตกล้วยไข่ทำตะกร้อ กำลังขอมาตราฐาน GAP แต่ไม่ผ่านตามเกณฑ์มาตรฐาน GAP
<u>ทนกลุ่ม ส่งเสริมและ พัฒนา การผลิต ส้มเกษตร จ.เพชรบุรี</u>	ปี ๒๕๖๕ สำนักงานเกษตรจังหวัดเพชรบุรี ดำเนินการอบรมและส่งเสริมมาตรฐาน GAP แก่วิสาหกิจชุมชนตำบลหนองหญ้าปล้อง และได้ยื่นเรื่องขอ GAP ให้แก่กลุ่ม ผลดำเนินการ ศูนย์วิจัยและพัฒนาการเกษตรเพชรบุรี แจ้งว่าไม่ผ่านตามเกณฑ์ข้อการปฏิบัติหลังการเก็บเกี่ยว และการขนย้าย เกษตรกรยังบรรจุกล้วยไข่ใส่ช่อง การตัดแต่งแล้ววางไว้บนพื้น ไม่วางบนแคร่ หรือโต๊ะ และด้านการตลาด เกษตรกรจำหน่ายโดยตรง ณ ตลาดหนองบัว ท่ายาง บ้านลาด ตลาดไท ซึ่งตลาดเหล่านี้ยังไม่ต้องผ่าน GAP ทำให้เกษตรกรไม่เห็นความสำคัญในการขอ ใบรับรอง
<u>ผู้แทน ประมง จ.เพชรบุรี</u>	ขอเสนอสินค้าสาหร่ายพวงองุ่น แต่ผู้เลี้ยงและผลผลิตในพื้นที่จังหวัดเพชรบุรี ยังมีไม่มาก ประกอบกับการทำ GAP มีค่าใช้จ่ายสูง
<u>ผู้แทน ปศุสัตว์ จ.เพชรบุรี</u>	ตามประเด็นยุทธศาสตร์ขอเสนอสินค้าโคเนื้อ สำหรับแพะ ปัจจุบันการเลี้ยงแพะใน จังหวัดเพชรบุรียังไม่มีเกษตรกรรายใดที่ผ่านมาตรฐานการเลี้ยงที่ดี
<u>เกษตร จ.เพชรบุรี</u>	สินค้าทั้ง ๔ ชนิด สุดท้ายต้องพิจารณาตามโจทย์ตามวัตถุประสงค์ เพื่อให้เกิดการบริหาร จัดการ ดำเนินการแล้วมีการขยายผล สิ่งสุดท้ายประเด็นร่วมกันทำให้เต็มที่
<u>ประธาน</u>	ขอให้ที่ประชุมร่วมกันพิจารณาให้คะแนน สินค้า ทั้ง ๔ ชนิด คือ ทุเรียน กล้วยไข่ สาหร่ายพวงองุ่น และโคเนื้อ
<u>มติ</u>	ที่ประชุมรับทราบสินค้าที่จะดำเนินการในปี ๒๕๖๖ คือ ทุเรียน เพื่อจัดทำแผนบริหารจัดการ สินค้าเกษตรที่สำคัญของจังหวัดเพชรบุรี ปี ๒๕๖๖
	๓.๔ การมอบหมายเขตตรวจราชการและการตรวจติดตามเร่งรัดการปฏิบัติงาน / แผนการ ตรวจราชการและการขับเคลื่อนแบบบูรณาการในพื้นที่ของของผู้ตรวจราชการกระทรวง เกษตรและสหกรณ์ ปีงบประมาณ พ.ศ. ๒๕๖๖
<u>เลขานุการ</u>	กระทรวงเกษตรและสหกรณ์ มีคำสั่งที่ ๗๙๒/๒๕๖๕ ลงวันที่ ๗ พฤศจิกายน ๒๕๖๕ เรื่อง มอบหมายเขตตรวจราชการและการตรวจติดตามเร่งรัดการปฏิบัติงาน โดยได้มอบหมายให้ นายชจร เราประเสริฐ ผู้ตรวจราชการกระทรวงเกษตรและสหกรณ์ มีหน้าที่รับผิดชอบ การตรวจราชการเขตตรวจราชการที่ ๑ , ๔ , ๕ , ๗ , ๑๒ และ ๑๗ และมีคำสั่งกระทรวงเกษตรและสหกรณ์ ที่ ๗๑๐/๒๕๖๕ ลงวันที่ ๑๐ ตุลาคม ๒๕๖๕ เรื่อง แผนการตรวจราชการและการขับเคลื่อนแบบบูรณาการในระดับพื้นที่ของผู้ตรวจ ราชการกระทรวงเกษตรและสหกรณ์ ประจำปีงบประมาณ พ.ศ.๒๕๖๖ ดังนี้
	๓. การตรวจราชการ...

ดาวน์โหลด



เอกสารรายงานการประชุมคณะกรรมการขับเคลื่อน
งานด้านการเกษตรระดับจังหวัด ครั้งที่ 7/2565

ข้อมูลอ้างอิง

การเข้าถึงเว็บไซต์ <http://durian-non.com/httpdocs/index-๑.html>.

การเข้าถึงเว็บไซต์ <https://www.okdentang.com/food/>

การเข้าถึงเว็บไซต์ http://www.sisaket.go.th/WEB_ldd/Plant/Page๑๐.htm#Title๑

การเข้าถึงเว็บไซต์ https://www.sarakaset.com/๒๐๒๑/๐๕/๒๒/ปลูกทุเรียน/#google_vignette

การเข้าถึงเว็บไซต์ <https://shorturl.asia/X๑๗Gb>. (แนะนำการใส่ปุ๋ยทุเรียนจากกรมวิชาการเกษตร).

การเข้าถึงเว็บไซต์ กรมวิชาการเกษตร กระทรวงเกษตรและสหกรณ์.

การเข้าถึงเว็บไซต์ <https://www.gotoknow.org/posts/๖๙๑๒๕๕>.

การเข้าถึงเว็บไซต์ <https://www.thairath.co.th/lifestyle/life/๑๘๘๓๙๔๘>

หน่วยงานในสังกัดกระทรวงเกษตรและสหกรณ์จังหวัดเพชรบุรี. (ข้อมูลพื้นฐานทั่วไป), ๒๕๖๕.

สำนักงานเกษตรจังหวัดเพชรบุรี, ข้อมูลพื้นที่ปลูกและปริมาณการผลิตทุเรียนของจังหวัดเพชรบุรี, ๒๕๖๖.

กลุ่มยุทธศาสตร์พัฒนาการเกษตร สำนักงานเกษตรและสหกรณ์จังหวัดเพชรบุรี. รายงานการประชุม
คณะกรรมการขับเคลื่อนงานด้านการเกษตรระดับจังหวัด ครั้งที่ 7/2565, พฤศจิกายน 2565.

คณะผู้จัดทำ

1. นางสาวสกลภัทร ไชยคำ นักวิเคราะห์นโยบายและแผนชำนาญการ
หัวหน้ากลุ่มสารสนเทศการเกษตร
2. นางสาววันเพ็ญ วารีเพชร เจ้าหน้าที่บันทึกข้อมูล

ที่ปรึกษา

นางสาวศิริวรรณ เครือเล็ก เกษตรและสหกรณ์จังหวัดเพชรบุรี



ข้อมูลพื้นฐานเกษตรรายสินค้า

จังหวัดเพชรบุรี ประจำปี ๒๕๖๖

ทุเรียน



จัดทำโดย กลุ่มสารสนเทศการเกษตร
สำนักงานเกษตรและสหกรณ์จังหวัดเพชรบุรี
กันยายน 2566