

## ข้อมูลพื้นฐานของจังหวัดเพชรบุรี (พฤศจิกายน ๒๕๖๖)

### ๑. ข้อมูลด้านการเกษตรของจังหวัด

๑.๑ พื้นที่ทั้งหมดของจังหวัดทั้งหมด ๖,๒๒๕.๑๓๘ ตารางกิโลเมตร หรือ ๓,๘๙๐,๗๑๑ ไร่ เป็นพื้นที่เกษตรกรรม ๘๒๒,๖๓๐ ไร่ (๒๑.๑๔% ของพื้นที่ทั้งจังหวัด) แบ่งเป็น

- พื้นที่ปลูกข้าว ๒๘๕,๕๗๖ ไร่ (๓๔.๗๑% ของพื้นที่เกษตรกรรม)
  - พืชไร่ ๒๓๑,๔๐๖ ไร่ (๒๘.๑๓% ของพื้นที่เกษตรกรรม)
  - พืชสวน ๒๐๘,๒๘๕ ไร่ (๒๕.๓๒% ของพื้นที่เกษตรกรรม)
  - นาเกลือ ๑๘,๘๑๖ ไร่ ( ๒.๒๙% ของพื้นที่เกษตรกรรม)
  - การเกษตรอื่นๆ ๗๘,๕๕๗ ไร่ ( ๙.๕๕% ของพื้นที่เกษตรกรรม) ได้แก่ บ่อปลา บ่อกุ้ง ทุ่งหญ้าเลี้ยงสัตว์ ป่าไม้)
- โดยมีพื้นที่เกษตรกรรมในเขตชลประทาน ๔๘๑,๙๓๗ ไร่ คิดเป็น ๕๘.๖๒ %

(ที่มา : เกษตรจังหวัดเพชรบุรี, ๒๕๖๕)

### ๑.๒ สถานการณ์ด้านทรัพยากรการผลิตและแนวโน้ม

๑) ปริมาณน้ำภาพรวมจังหวัดเพชรบุรี ๕๐๗.๖๓๑๙ ล้าน ลบ.ม. ๖๒.๖๘% (ข้อมูล ณ วันที่ ๓๐ พฤศจิกายน ๒๕๖๖)

๒) ปริมาณน้ำฝน ตั้งแต่วันที่ ๑-๓๐ พฤศจิกายน ๒๕๖๖ รวม ๓๓.๒ มม.

(สะสมทั้งปี ม.ค.-๓๐ พ.ย.๖๖ รวม ๔๕๒.๔ มม.) (สถานีอุตุนิยมวิทยาเพชรบุรี)

๓) ความต้องการใช้น้ำในเขตชลประทานของจังหวัด จำแนกออกเป็น ๔ ด้าน (ข้อมูล ปี ๒๕๖๖)

- อุปโภคบริโภค ๑๔๖.๐๘๘๖ ล้าน.ลบ.ม.
- ระบบนิเวศน์ ๑๕๐.๖๖๖๖ ล้าน.ลบ.ม.
- เกษตรกรรม ๓๐๗.๔๔๖๔ ล้าน.ลบ.ม.
- อุตสาหกรรม ๙.๑๕๘ ล้าน.ลบ.ม.

๔) การใช้ประโยชน์และความเหมาะสมของดินเพื่อการเพาะปลูก ( Agri-Map analytic)

- พื้นที่ทำการเกษตรที่เหมาะสม จำนวน ๑,๒๐๙,๖๔๘.๐๙๑ ไร่
- พื้นที่ทำการเกษตรที่ไม่เหมาะสม จำนวน ๗๑๕,๖๓๖.๕๔๑ ไร่

ที่	ชนิดพืช	พื้นที่ทำการเกษตร (ไร่)	
		เหมาะสม (ไร่)	ไม่เหมาะสม (ไร่)
๑	ข้าว	๓๘๙,๑๗๗.๒๔	๔,๐๖๔.๔๕๗
๒	อ้อย	๖๖,๔๒๔.๓๐๑	๕๖.๑๘๔
๔	สับปะรด	๗๕๔,๐๔๖.๕๕๕	๗๑๑,๕๑๕.๙
รวม		๑,๒๐๙,๖๔๘.๐๙๑	๗๑๕,๖๓๖.๕๔๑

(ที่มา:ข้อมูลจากภาพถ่ายดาวเทียม:สถานีพัฒนาที่ดินเพชรบุรี, ๒๕๖๕)

### ๑.๓ ขนาดเศรษฐกิจของจังหวัด (GPP)

- GPP จังหวัดเพชรบุรี มีมูลค่า ๗๒,๔๔๗ ล้านบาท (ปี ๒๕๖๔) ภาคการเกษตรมูลค่า ๙,๙๔๙ ล้านบาท และภาคนอกการเกษตรมูลค่า ๖๒,๔๙๘ ล้านบาท รายได้เฉลี่ยต่อหัว ๑๔๔,๓๗๐ บาท/คน/ปี

- จำนวนประชากร (ปี ๒๕๖๕) รวม ๔๘๒,๙๕๐ คน แบ่งออกเป็น ชาย ๒๓๒,๖๐๑ คน และหญิง ๒๕๐,๓๔๙ คน ๒๒๙,๐๙๒ คริวเรือน

เป็นภาคเกษตร ๕๑,๕๖๗ คริวเรือน และแรงงานภาคเกษตร ๑๒๙,๘๔๙ คน (ที่มา: ปกครองจังหวัดเพชรบุรี, สنج.เกษตรจังหวัดเพชรบุรี)

๑.๔ พืชเศรษฐกิจที่สำคัญ ของจังหวัดเพชรบุรี ปีการผลิต ๒๕๖๕ มีดังนี้

๑. อ้อยโรงงาน	พท.เพาะปลูก	๕๔,๔๑๗ ไร่	ปริมาณผลผลิต	๓๓๙,๕๘๖ ตัน	ผลผลิตเฉลี่ย	๘,๐๐๖ กก./ไร่
๒. ข้าวนาปี	พท.เพาะปลูก	๒๓๐,๕๙๖ ไร่	ปริมาณผลผลิต	๑๙๙,๑๘๘ ตัน	ผลผลิตเฉลี่ย	๗๓๖ กก./ไร่
๓. ข้าวนาปรัง	พท.เพาะปลูก	๑๙๓,๖๕๖ ไร่	ปริมาณผลผลิต	๑๔๒,๘๒๑ ตัน	ผลผลิตเฉลี่ย	๗๓๗ กก./ไร่
๔. สับปะรดปัตตาเวีย	พท.เพาะปลูก	๖๓,๘๘๒ ไร่	ปริมาณผลผลิต	๘๒,๔๓๒ ตัน	ผลผลิตเฉลี่ย	๒,๙๙๒ กก./ไร่
๕. กล้ายน้ำว่า	พท.เพาะปลูก	๓๘,๔๗๐ ไร่	ปริมาณผลผลิต	๖๑,๐๐๑ ตัน	ผลผลิตเฉลี่ย	๒,๐๐๗ กก./ไร่
๖. มะนาว	พท.เพาะปลูก	๓๘,๖๖๔ ไร่	ปริมาณผลผลิต	๕๔,๒๓๔ ตัน	ผลผลิตเฉลี่ย	๑,๘๘๒ กก./ไร่
๗. เกล็ดสมุทร	พท.เพาะปลูก	๑๘,๘๑๖ ไร่	ปริมาณผลผลิต	๒๙๖,๔๑๒ ตัน	ผลผลิตเฉลี่ย	๑๕,๗๕๓ กก./ไร่
๘. กลัวยหอมทอง	พท.เพาะปลูก	๑๒,๓๖๙ ไร่	ปริมาณผลผลิต	๒๔,๘๐๓ ตัน	ผลผลิตเฉลี่ย	๒,๔๖๒ กก./ไร่
๙. มะพร้าวผลแก่	พท.เพาะปลูก	๑๕,๙๕๓ ไร่	ปริมาณผลผลิต	๑๒,๒๗๑ ตัน	ผลผลิตเฉลี่ย	๙๖๗ กก./ไร่
๑๐. ข้าวโพดเลี้ยงสัตว์	พท.เพาะปลูก	๔,๒๐๖ ไร่	ปริมาณผลผลิต	๒,๔๙๘ ตัน	ผลผลิตเฉลี่ย	๕๙๔ กก./ไร่
๑๑. ชมพู่เพชรสายรุ้ง	พท.เพาะปลูก	๒๑๒ ไร่	ปริมาณผลผลิต	๒๙๒ ตัน	ผลผลิตเฉลี่ย	๑,๓๙๐ กก./ไร่

หมายเหตุ : ปริมาณผลผลิตจากมากไปน้อย (สนง.กษ.พบ. ปรับปรุง (ณ ๑๔ กค.๖๖)

๑.๕ สัตว์เศรษฐกิจที่สำคัญ มีดังนี้

๑.๕.๑ ด้านปศุสัตว์ ได้แก่

ชนิด	จำนวน (ตัว)	จำนวน เกษตรกร (ราย)	มูลค่าผลผลิต (บาท)	ได้รับมาตรฐานฟาร์ม	
				GAP	GFM
๑. โคเนื้อ	๒๕๑,๑๐๖	๑๔,๔๒๑	๓๑๗,๖๗๑,๒๐๐.๐๐	๓	๑๙๒
๒. โคนม	๑๓,๕๗๙	๓๖๓	๗๒๑,๒๘๓,๐๗๐.๐๐	๑๙๕	๙๕
๓. ไก่เนื้อ	๑,๖๓๒,๖๘๕	๒๒๑	๘๒๗,๔๘๕,๕๗๕.๑๓	๕๐	-
๔. ไก่ไข่	๒๖๔,๗๒๐	๘๕๐	๒๐๑,๗๓๓,๒๙๐.๐๘	๑๓	๘
๕. ไก่พื้นเมือง	๔๐๒,๕๙๗	๑๐,๐๔๒	๒,๐๑๒,๙๙๓,๕๐๐.๐๐	-	๒๖๑
๖. สุกร	๑๒๒,๙๙๔	๑,๑๔๙	๒,๐๑๐,๔๘๖,๐๒๐.๐๐	๖๗	๗๔
๗. แพะ	๓๗,๖๐๔	๘๔๖	๒๕,๕๒๓,๒๐๐.๐๐	๓	๗๗

(ที่มา: สนง.ปศุสัตว์จังหวัดเพชรบุรี, ๒๕๖๕)

- เกษตรกรรวม คือยอดเกษตรกรที่ขึ้นทะเบียนกับกรมปศุสัตว์ เกษตรกร ๑ ราย อาจเลี้ยงสัตว์ได้หลายชนิด จึงไม่อาจใช้ผลรวมจำนวนได้

๑.๕.๒ ด้านประมง ได้แก่

ชนิด	จำนวนเกษตรกร (ราย)	พื้นที่ (ไร่)	ปริมาณ ผลผลิต (ตัน)	ได้รับมาตรฐานฟาร์ม (ฟาร์ม)
๑. กุ้งขาวแวนนาไม	๖๑๑	๑๑,๖๒๖.๑๗	๖,๐๐๐	GAP กรมประมง ๒๙๓ ราย, GAP มกษ. ๑๒ ราย พื้นที่เลี้ยง ๒,๖๓๔.๑๘ ไร่
๒. ปลานิล	๕๓๗	๒,๐๙๔.๐๗	๑๘๐	GAP กรมประมง ๘ ราย พื้นที่เลี้ยง ๕๑๓.๗๑ ไร่

(ที่มา: สนง.ประมงจังหวัดเพชรบุรี, ๒๕๖๕)

## ๑.๖ สินค้าเด่น/สินค้า GI ได้แก่

### ๑) ชมพู่เพชร Phet Rose Apple

ลักษณะเด่น “ชมพู่เพชร” เป็นชมพู่พันธุ์เพชรสายรุ้ง สามารถปลูกได้ ตลอดทั้งปี มีรูปทรงผลคล้ายระฆังคว่ำ ตรงกลางป่องเล็ก น้อย ผลแก่จัดจะมีเส้นสีแดงและเส้นสีเขียว เนื้อภายในสีขาว แข็งกรอบ รสชาติหวาน ปลูกในจังหวัดเพชรบุรี (จังหวัดเพชรบุรีมีพื้นที่เพาะปลูก ๒๑๒ ไร่ ปริมาณผลผลิต ๒๙๒ ตัน)

พื้นที่ปลูกอำเภอเมือง	จำนวน	๖๒ ไร่	เกษตรกร	๖๐ ราย	ผลผลิต	๑๑๐ ตัน
พื้นที่ปลูกอำเภอบ้านแหลม	จำนวน	๘ ไร่	เกษตรกร	๙ ราย	ผลผลิต	๒ ตัน
พื้นที่ปลูกอำเภอยาง	จำนวน	๑๐๗ ไร่	เกษตรกร	๓๗ ราย	ผลผลิต	๑๕๔ ตัน
พื้นที่ปลูกอำเภอบ้านลาด	จำนวน	๒๘ ไร่	เกษตรกร	๒๑ ราย	ผลผลิต	๒๒ ตัน
พื้นที่ปลูกอำเภอแก่งกระจาน	จำนวน	๕ ไร่	เกษตรกร	๑ ราย	ผลผลิต	๒ ตัน

### ๒) มะนาวเพชรบุรี Phetchaburi Limes

ลักษณะเด่น “มะนาวเพชรบุรี” คือ มะนาวพันธุ์แป้น พันธุ์ไข่ และพันธุ์หนัง มีเปลือกสีเขียว ผิวเปลือกบาง เนื้อสีขาวใส รสเปรี้ยวกลมกล่อม ไม่เปรี้ยวจัดหรือเปรี้ยวแหลม มีกลิ่นหอมของมะนาว ปลูกในพื้นที่จังหวัดเพชรบุรี (จังหวัดเพชรบุรี มีพื้นที่ปลูก ๓๘,๖๖๔ ไร่ มีปริมาณผลผลิต ๕๔,๒๓๔ ตัน)

### ๓) น้ำตาลโตนดเมืองเพชร Phetchaburi Toddy Palm Sugar

ลักษณะเด่น “น้ำตาลโตนดเมืองเพชร” เป็นน้ำตาลที่ได้จากผลของต้นตาลโตนด เอกลักษณ์ คือมีสีน้ำตาลอ่อนถึง เข้ม เนื้อละเอียด รสหวานนุ่มนวล และมีกลิ่นหอม จากตาลธรรมชาติ จังหวัดเพชรบุรีมีชื่อเสียงในฐานะแหล่งผลิตน้ำตาลจากตาลโตนด แยกเป็น ๒ ประเภท น้ำตาลโตนดสด (น้ำ), ตาลโตนดปึก หรือน้ำตาลบ (ก้อน) ปัจจุบันจังหวัดเพชรบุรี มีต้นตาลที่ขึ้นทะเบียน รวม ๓๕๘,๕๕๗ ต้น เกษตรกร จำนวน ๙๕๗ ราย ผลผลิตรวม ๒๗,๕๐๓ ตัน ปลูกมากที่สุดที่อำเภอบ้านลาด รองลงมา อำเภอเมือง และอำเภอเขาย้อย ตามลำดับ

(ข้อมูล เกษตรจังหวัดเพชรบุรี, ๒๕๖๕)

### ๔) ขนมหม้อแกงเมืองเพชร Phetchaburi Custard Pudding

ลักษณะเด่น “ขนมหม้อแกงเมืองเพชร” มีสีน้ำตาลเข้ม กลิ่นหอมน้ำตาลโตนด รสชาติ หวานอ่อนๆ เป็นเอกลักษณ์ ผลิตในพื้นที่จังหวัดเพชรบุรี โดยใช้น้ำตาลโตนดเมืองเพชรเป็นส่วนผสมสำคัญที่ทำให้ขนมหม้อแกงเมืองเพชรมีรสชาติ กลมกล่อม

## ๑.๗ สินค้า OTOP ๑๐ อันดับ ของจังหวัดเพชรบุรี ได้แก่

๑. ชื่อผลิตภัณฑ์ ข้าวตัง	ชื่อกลุ่ม บริษัทสุคันธา ไทยแลนด์ จำกัด
๒. ชื่อผลิตภัณฑ์ กระจ่าง หมวก	ชื่อกลุ่ม กลุ่มอาชีพสตรีจักสานบ้านนครนารายณ์
๓. ชื่อผลิตภัณฑ์ กระจ่าง หมวก	ชื่อกลุ่ม สตรีศิลปอาชีพพิเศษบ้านนครนารายณ์ (นารายณ์ สิริ)
๔. ชื่อผลิตภัณฑ์ เกลือสปา	ชื่อกลุ่ม เกลือสปากังหันทอง
๕. ชื่อผลิตภัณฑ์ ขนมหม้อแกง, ข้าวเหนียวตัด	ชื่อกลุ่ม ขนมหวานเมืองเพชร
๖. ชื่อผลิตภัณฑ์ สังข์มงคล	ชื่อกลุ่ม เครื่องประดับไทยประยุกต์
๗. ชื่อผลิตภัณฑ์ อาหารทะเลแปรรูป	ชื่อกลุ่ม สตรีอาสาพัฒนาตำบลบางแก้ว
๘. ชื่อผลิตภัณฑ์ ข้าวแช่	ชื่อกลุ่ม ข้าวแช่แม่เล็ก
๙. ชื่อผลิตภัณฑ์ ลูกตาลเชื่อม	ชื่อกลุ่ม แม่ชินขนมหวานเพชรบุรี
๑๐. ชื่อผลิตภัณฑ์ มะม่วงอบแห้ง, ถั่วตาก	ชื่อกลุ่ม บริษัทไร่ทับทิมสยาม จำกัด

๑.๘ โครงการชุมชนท่องเที่ยว OTOP นวัตวิถี ในจังหวัดเพชรบุรี ได้แก่

๑. ชื่อบ้าน หาดเจ้าสำราญ ชื่อผลิตภัณฑ์เด่น อาหารทะเลแปรรูป, ลูกตาลลอยแก้ว  
ม.๒ ต.หาดเจ้าสำราญ อ.เมืองเพชรบุรี
๒. ชื่อบ้าน ตลาด ชื่อผลิตภัณฑ์เด่น น้ำรากบัว, ขนมเปียกกล้วย  
ม.๖ ต.หนองจอก อ.ท่ายาง
๓. ชื่อบ้าน ดอนใน ชื่อผลิตภัณฑ์เด่น สบู่ชะคราม, ผ้ามัดย้อมไม้ไผ่  
ม.๒ ต.แหลมผักเบี้ย อ.บ้านแหลม
๔. ชื่อบ้าน น้อย ชื่อผลิตภัณฑ์เด่น ข้าวตูโบราณ, งานไม้ประดิษฐ์  
ม.๖ ต.เขาย้อย อ.เขาย้อย
๕. ชื่อบ้าน บางเกตุ ชื่อผลิตภัณฑ์เด่น เค้กนมสดหน้าลูกตาล, เมี่ยงกรอบ  
ม.๗ ต.บางเก่า อ.ชะอำ
๖. ชื่อบ้าน น้ำทรัพย์ ชื่อผลิตภัณฑ์เด่น ปลาเชื่อมแกงกระเจาน, เครื่องหนังควายบอย  
ม.๙ ต.แกงกระเจาน อ.แกงกระเจาน

๑.๙ สหกรณ์การเกษตร (ที่มา : สหกรณ์จังหวัดเพชรบุรี)

- ๑) สหกรณ์ภาคการเกษตร ในจังหวัดเพชรบุรี จำนวน ๒๖ แห่ง สมาชิก ๖๑,๑๓๕ ราย  
๒) สหกรณ์นอกภาคการเกษตร ในจังหวัดเพชรบุรี จำนวน ๖๓ แห่ง สมาชิก ๑๔๙,๙๐๕ ราย

ตาราง จำนวนสหกรณ์และจำนวนสมาชิก

ประเภทสหกรณ์	จำนวนสหกรณ์ (แห่ง)	จำนวนสมาชิก (ราย)
<b>สหกรณ์ภาคการเกษตร</b>	<b>๒๖</b>	<b>๖๑,๑๓๕</b>
๑. สหกรณ์การเกษตร	๒๒	๕๗,๕๒๗
๒. สหกรณ์ประมง	๒	๔๔๔
๓. สหกรณ์นิคม	๒	๓,๑๖๔
<b>สหกรณ์นอกภาคการเกษตร</b>	<b>๖๓</b>	<b>๑๔๙,๙๐๐</b>
๔. สหกรณ์ออมทรัพย์	๘	๑๘,๕๔๕
๕. สหกรณ์ร้านค้า	๐	๐
๖. สหกรณ์บริการ	๘	๑,๒๕๕
๗. สหกรณ์เครดิตยูเนียน	๔๗	๑๓๐,๐๐๐
<b>รวม</b>	<b>๘๙</b>	<b>๒๑๐,๙๓๕</b>

๒) มูลค่าธุรกิจสหกรณ์ รวม ๑๗,๙๗๗.๔๑ ล้านบาท (ข้อมูล ณ ๓๐ กันยายน ๒๕๖๕)

๒.๑ ธุรกิจสหกรณ์ ๑๗,๙๔๒,๗๐๗,๖๐๖.๖๓ บาท

๒.๒ กลุ่มเกษตรกร ๓๔,๗๐๕,๐๓๑.๐๐ บาท

๓) การจัดขึ้นมาตรฐานคุณภาพสหกรณ์ในจังหวัด (เฉพาะสหกรณ์การเกษตร)

๑. ผ่าน จำนวน ๑๕ แห่ง

๒. ไม่ผ่าน จำนวน ๕ แห่ง

(ไม่นำมาจัดมาตรฐาน ๒ แห่ง)

๔) จำนวนและสมาชิกสถาบันเกษตรกรจังหวัดเพชรบุรี

ที่	สถาบันเกษตรกร	จำนวน (กลุ่ม)	จำนวน (คน)
๑	วิสาหกิจชุมชน	๔๐๙	๖,๓๑๒
๒	กลุ่มส่งเสริมอาชีพเกษตร	๔๕	๖๒๘
๓	กลุ่มแม่บ้านเกษตรกร	๕๗	๖๙๖
๔	กลุ่มยุวเกษตรกร	๓๙	๕๖๒
๕	กลุ่มเกษตรกร - เครือข่ายวิสาหกิจชุมชน	-	-
รวมทั้งหมด		๕๕๐	๘,๑๙๘

๒. ข้อมูลการรับรองมาตรฐานสินค้าเกษตรปลอดภัยของจังหวัดเพชรบุรี

๒.๑ การทำเกษตรอินทรีย์ รวมทั้งหมด เกษตรกรจำนวน ๑๙ ราย ๒๐ แปลง พื้นที่ ๑๘๙-๓-๒๕ ไร่

ชนิดสินค้า	จำนวนราย/แปลง	จำนวนไร่
๑) ข้าว		
แบบเดี่ยว T ๑ (นายบรรพต,นายวิโรจน์ ปรับปรุงเตรียมความพร้อม)	๒/๒	๑๕
แบบเดี่ยว T ๒ (น.ส.ดำรงศิริ ธีรังกูร สถานะรับรองในระยะปรับเปลี่ยน)	๑/๑	๒๖
แบบกลุ่ม T ๒ (รับรองแล้ว) - (คีรีวงก์-ดงยาง)	๘/๑๔	๗๘
ชนิดสินค้า	จำนวนราย/แปลง	จำนวนไร่
๒) พืช (แปลง)		
- แบบเดี่ยว (รับรองแล้ว) (ชนิดพืช-ผัก สหรัยพวงอุ้ง)	๓/๓	๕๕-๓-๒๕
- แบบกลุ่ม SCE-PGS ๑ กลุ่ม	๕	๑๕

๒.๒ การรับรอง GAP

ชนิดสินค้า	จำนวนราย/แปลง	จำนวนไร่
๑) พืช (แปลง)	๒๐๙/๒๖๘	๑,๔๒๙.๗๕ ไร่
๒) ข้าว GAP	๒๑๓/๒๑๙	๒,๑๒๙.๕ ไร่
๓) ประมง	๓๑๓ ราย	๓,๑๔๗.๘๙ ไร่
๔) ปศุสัตว์	๓๓๕ ฟาร์ม	- ตัว

ที่มา: ศูนย์วิจัยและพัฒนาการเกษตรเพชรบุรี , ศูนย์เมล็ดพันธุ์ข้าวราชบุรี, ประมงจังหวัดเพชรบุรี, ปศุสัตว์จังหวัดเพชรบุรี. ๒๕๖๖.

๓. ความก้าวหน้าการดำเนินงานโครงการตามแผนปฏิบัติการด้านการเกษตรและสหกรณ์ของจังหวัดเพชรบุรี ประจำปี ๒๕๖๗ (อยู่ระหว่างการดำเนินการ)

๑. งบประมาณของส่วนราชการต้นสังกัด

๑) งบประมาณรวมทั้งสิ้น ..... บาท ผลการเบิกจ่าย ..... บาท คิดเป็นร้อยละ ..... จำแนกเป็น งบดำเนินงาน ..... บาท งบลงทุน ..... บาท รวมทั้งหมด ..... โครงการ

๒) ผลการดำเนินงาน

๒.๑) ด้านพืช : เป้าหมาย จำนวน .....โครงการ ผลการเบิกจ่าย ..... บาท คิดเป็นร้อยละ .....

๒.๒) ด้านปศุสัตว์ : เป้าหมาย จำนวน .....โครงการ ผลการเบิกจ่าย ..... บาท คิดเป็นร้อยละ .....

๒.๓) ด้านประมง : เป้าหมาย จำนวน .....โครงการ ผลการเบิกจ่าย ..... บาท คิดเป็นร้อยละ .....

๒.๔) กลุ่ม/สหกรณ์ : เป้าหมาย จำนวน .....โครงการ ผลการเบิกจ่าย ..... บาท คิดเป็นร้อยละ .....

๒.๕) ด้านชลประทาน : เป้าหมาย จำนวน .....โครงการ ผลการเบิกจ่าย ..... บาท คิดเป็นร้อยละ .....

๒.๖) ด้านอื่นๆ (การบูรณาการระหว่างหน่วยงาน)

: เป้าหมาย จำนวน .....โครงการ ผลการเบิกจ่าย ..... บาท คิดเป็นร้อยละ .....

๒. งบประมาณจังหวัด

๑) งบประมาณรวมทั้งสิ้น ..... บาท จำแนกเป็น งบดำเนินงาน ..... บาท รวมทั้งหมด ..... โครงการ

๒) ผลการดำเนินงาน

๒.๑) ด้านชลประทาน : เป้าหมาย จำนวน.....โครงการ ผลการเบิกจ่าย ..... บาท คิดเป็นร้อยละ .....

๓. งบประมาณอื่นๆ (มกอช. / กองทุนหมุนเวียนฯ / เงินกู้ / สกสว. / กองทุน ส.ป.ก./งบกลุ่มจังหวัด)

๑) งบประมาณรวมทั้งสิ้น ..... บาท ผลการเบิกจ่าย ..... บาท คิดเป็น ร้อยละ ..... โดยเป็นงบดำเนินงานทั้ง รวม ..... โครงการ

๒) ผลการดำเนินงาน ..... อยู่ระหว่างการดำเนินการ .....

๔. ผลการดำเนินงานโครงการตามนโยบายสำคัญของกระทรวงเกษตรและสหกรณ์ ปีงบประมาณ ๒๕๖๗ (สรุปโดยย่อ.....) (อยู่ระหว่างการดำเนินการ)....

๑. การบริหารจัดการแหล่งน้ำทั้งระบบ

ผลการเบิกจ่ายงบประมาณรวม

งบประมาณทั้งหมด - บาท เบิกจ่ายแล้ว - บาท คิดเป็นร้อยละ -

๒. ส่งเสริมเกษตรกรกรรมยั่งยืน

ผลการเบิกจ่ายงบประมาณรวม

งบประมาณทั้งหมด - บาท เบิกจ่ายแล้ว - บาท คิดเป็นร้อยละ -

๓. การพัฒนาช่องทางการตลาด

ผลการเบิกจ่ายงบประมาณรวม

งบประมาณทั้งหมด - บาท เบิกจ่ายแล้ว - บาท คิดเป็นร้อยละ -

๔. การพัฒนาเกษตรกรปราดเปรื่อง Smart Farmer และ Young Smart Farmer

ผลการเบิกจ่ายงบประมาณรวม

งบประมาณทั้งหมด - บาท เบิกจ่ายแล้ว - บาท คิดเป็นร้อยละ -

๕. การผลิตและการตลาดข้าวครบวงจร

ผลการเบิกจ่ายงบประมาณรวม

งบประมาณทั้งหมด - บาท เบิกจ่ายแล้ว - บาท คิดเป็นร้อยละ -

## ๖. การลดต้นทุนการผลิต

ผลการเบิกจ่ายงบประมาณรวม

งบประมาณทั้งหมด - บาท เบิกจ่ายแล้ว - บาท คิดเป็นร้อยละ -

## ๗. การบริหารจัดการประมงอย่างยั่งยืน

ผลการเบิกจ่ายงบประมาณรวม

งบประมาณทั้งหมด - บาท เบิกจ่ายแล้ว - บาท คิดเป็นร้อยละ -

## ๘. การแก้ปัญหาเฉพาะหน้าให้เกษตรกร

ผลการเบิกจ่ายงบประมาณรวม

งบประมาณทั้งหมด - บาท เบิกจ่ายแล้ว - บาท คิดเป็นร้อยละ -

## ๙. ข้อมูลสารสนเทศด้านการเกษตร

ผลการเบิกจ่ายงบประมาณรวม

งบประมาณทั้งหมด - บาท เบิกจ่ายแล้ว - บาท คิดเป็นร้อยละ -

## ๑๐. พัฒนาศูนย์เรียนรู้การเพิ่มประสิทธิภาพการผลิตสินค้าเกษตร (ศพก.)

ผลการเบิกจ่ายงบประมาณรวม

งบประมาณทั้งหมด - บาท เบิกจ่ายแล้ว - บาท คิดเป็นร้อยละ -

## ๑๑. ศูนย์เทคโนโลยีเกษตรและนวัตกรรม (Agri-technology and innovation center : AIC)

ผลการเบิกจ่ายงบประมาณรวม

งบประมาณทั้งหมด - บาท เบิกจ่ายแล้ว - บาท คิดเป็นร้อยละ -

**๕. สถานการณ์การผลิตและราคาสินค้าเกษตรที่สำคัญ**

## ๑) สับปะรดโรงงาน พื้นที่เพาะปลูก ๖๓,๘๘๒ ไร่ คาดการณ์ผลผลิตออกสู่ตลาด

เดือน ตุลาคม ๒๕๖๖ ผลผลิต ๑๑,๔๖๐ ตัน ราคา ๑๕.๐๐ บาท/กก.

เดือน พฤศจิกายน ๒๕๖๖ ผลผลิต -โรงงานปิดรับซื้อ- ตัน ราคา - บาท/กก.

## ๒) มะนาว พื้นที่เพาะปลูก ๓๘,๖๖๔ ไร่ คาดการณ์ผลผลิตออกสู่ตลาดช่วง

เดือน ตุลาคม ๒๕๖๖ ผลผลิต ๔,๔๘๕.๒๔๘ ตัน ราคา ๗๕.๐๐-๒๗๕.๐๐ บาท/ร้อยผล

เดือน พฤศจิกายน ๒๕๖๖ ผลผลิต ๔,๕๗๔.๖๕๔ ตัน ราคา ๒๐.๐๐-๑๖๒.๕๐ บาท/ร้อยผล

## ๓) กลัวยหอมทอง พื้นที่เพาะปลูก ๑๒,๓๖๙ ไร่ คาดการณ์ผลผลิตที่จะออกสู่ตลาด

เดือน ตุลาคม ๒๕๖๖ ผลผลิต ๒,๐๓๐.๙๘๒ ตัน ราคา ๒๓๐-๓๕๐ บาท/ร้อยผล

เดือน พฤศจิกายน ๒๕๖๖ ผลผลิต ๒,๔๑๔.๕๐๒ ตัน ราคา ๒๒๕-๓๒๕ บาท/ร้อยผล

## ๔) กลัวยน้ำว้า พื้นที่เพาะปลูก ๓๘,๔๗๐ ไร่ คาดการณ์ผลผลิตออกสู่ตลาด

เดือน ตุลาคม ๒๕๖๖ ผลผลิต ๕,๕๑๑.๓๒ ตัน ราคา ๙.๑๗-๒๑.๓๓ บาท/หี

เดือน พฤศจิกายน ๒๕๖๖ ผลผลิต ๖,๔๖๔.๖๔ ตัน ราคา ๗.๓๓-๑๘.๐๐ บาท/หี

## ๕) ข้าวนาปี ความชื้น ๑๕% พื้นที่เพาะปลูก ๒๗๐,๕๙๖ ไร่ คาดการณ์ผลผลิตออกสู่ตลาด

เดือน ตุลาคม ๒๕๖๖ ผลผลิต ๑๘,๕๕๗.๑๔๓ ตัน ราคา ๑๑,๙๐๐ บาท/ตัน

เดือน พฤศจิกายน ๒๕๖๖ ผลผลิต ๓๕,๐๘๗.๔๖๗ ตัน ราคา ๑๑,๓๐๐ บาท/ตัน

๖) กุ้งขาว พื้นที่เพาะเลี้ยง ๑๑,๖๒๖.๑๗ ไร่ คาดการณ์ผลผลิตออกสู่ตลาด

เดือน ตุลาคม ๒๕๖๖ ผลผลิต ๔๕๘.๔๒ ตัน ราคา ๑๐๒ บาท/๑๐๐ ตัว

เดือน พฤศจิกายน ๒๕๖๖ ผลผลิต ๒๘๖ ตัน ราคา ๑๑๒ บาท/๑๐๐ ตัว

๗) เกลือทะเล พื้นที่ ๑๘,๘๑๖ ไร่ คาดการณ์ผลผลิตออกสู่ตลาด

เดือน ตุลาคม ๒๕๖๖ ผลผลิต ๐.๐๐ ตัน ราคา ๑,๙๒๐ บาท/เกวียน (ราคาเหมาขุ้ฉาง)

เดือน พฤศจิกายน ๒๕๖๖ ผลผลิต ๐.๐๐ ตัน ราคา ๑,๙๒๐ บาท/เกวียน (ราคาเหมาขุ้ฉาง)

(ข้อมูลคาดการณ์ : เศรษฐกิจการเกษตรเขต ๑๐ จ.ราชบุรี, เกษตรจังหวัดเพชรบุรี, ประมงจังหวัดเพชรบุรี)

## ๖. สถานการณ์และการช่วยเหลือภัยพิบัติด้านการเกษตร

### ๖.๑ สถานการณ์การระบาดของศัตรูพืช (ที่มา สนง.เกษตรจังหวัดเพชรบุรี )

๑) ศัตรูข้าว จำนวน ๑ ชนิด ได้แก่ เพลี้ยกระโดดสีน้ำตาล มีพื้นที่การระบาด ๒๐ ไร่ (อ.เขาย้อย)

๒) ศัตรูมะพร้าว จำนวน ๕ ชนิด ได้แก่

- ตัวงแรมมะพร้าว มีพื้นที่การระบาด ๑๒๐.๕ ไร่ (อ.ชะอำ ๗.๕ ไร่ และ อ.เขาย้อย ๑๑๓ ไร่)

- ตัวงวงมะพร้าว มีพื้นที่การระบาด ๒ ไร่ (อ.ชะอำ)

- แมลงค้ำหนามมะพร้าว มีพื้นที่การระบาด ๒๓๙ ไร่ (อ.ชะอำ ๓ ไร่, เขาย้อย ๑๕๑ ไร่, ท่ายาง ๕ ไร่ และ

บ้านแหลม ๘๐ ไร่)

- หนอนหัวดำมะพร้าว มีพื้นที่การระบาด ๑๘๘ ไร่ (อ.ชะอำ ๗ ไร่, เขาย้อย ๔๐ ไร่, ท่ายาง ๒๑ ไร่ และ

บ้านแหลม ๑๒๐ ไร่)

- ไรสีขามะพร้าว มีพื้นที่การระบาด ๙๔ ไร่ (อ.เขาย้อย)

๓) ศัตรูมันสำปะหลัง จำนวน ๑ ชนิด ได้แก่ โรคนิวตางมันสำปะหลัง มีพื้นที่การระบาด ๑,๑๓๐ ไร่

(อ.ชะอำ ๑,๐๗๓ ไร่ และท่ายาง ๕๗ ไร่)

### แนวทางการควบคุมและป้องกันการระบาดของศัตรูพืช ดังนี้

๑) จัดทำข่าวประชาสัมพันธ์แจ้งเตือนการระบาดของศัตรูพืชและความรู้ด้านอารักขาพืช

๒) ลงพื้นที่ติดตาม เยี่ยมเยียน สสำรวจแปลง และให้คำแนะนำการจัดการศัตรูพืชแก่เกษตรกรอย่างสม่ำเสมอ

ในรูปแบบของคลินิกพืช

๓) ศูนย์จัดการศัตรูพืชชุมชนผลิตขยายศัตรูธรรมชาติและเชื้อจุลินทรีย์เพื่อนำไปใช้ในแปลงอย่างต่อเนื่อง

๔) ประสานศูนย์ส่งเสริมเทคโนโลยีการเกษตรด้านอารักขาพืชจังหวัดสุพรรณบุรี ขอสนับสนุนศัตรูธรรมชาติ และสารชีวภัณฑ์ ให้เกษตรกรนำไปใช้ป้องกันกำจัด

### ๖.๒ รายงานสถานการณ์ภัยพิบัติด้านการเกษตร จังหวัดเพชรบุรี

- ไม่มี

## ๗. ปัญหา/ข้อเรียกร้องที่เกิดขึ้นในจังหวัด/แนวทางแก้ไข

- จังหวัดเพชรบุรี ไม่มีข้อเรียกร้อง

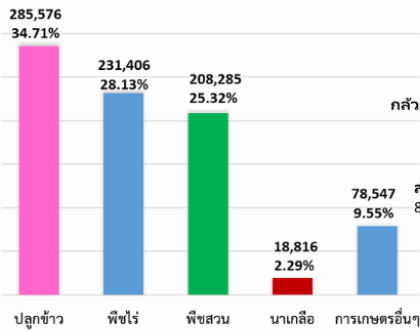
\*\*\*\*\*

สำนักงานเกษตรและสหกรณ์จังหวัดเพชรบุรี

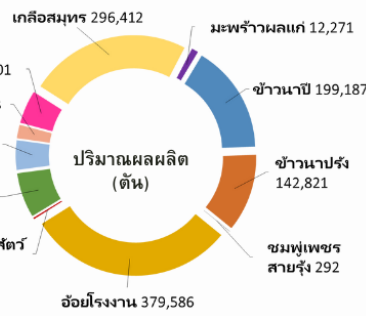
๖ ธันวาคม ๒๕๖๖



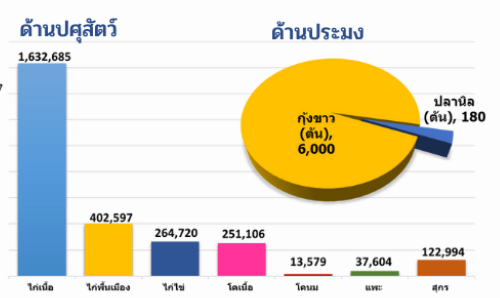
**พื้นที่เกษตรกรรม รวม 822,630 ไร่**



**พืชเศรษฐกิจ**



**สัตว์เศรษฐกิจ**



**GPP จังหวัด** มูลค่า 72,447 ล้านบาท (ปี 2564)  
ภาคเกษตร 9,949 ล้านบาท  
รายได้เฉลี่ยต่อหัว 144,370 บาท

**ประชากร** รวม 482,950 คน , 229,092 ครัวเรือน  
ภาคการเกษตร 51,567 ครัวเรือน  
แรงงานภาคเกษตร 129,849 คน

**ปริมาณน้ำภาพรวม** 407.6319 ล้าน ลบ.ม. 62.68%  
(ณ 30 พฤศจิกายน 2566)  
**ปริมาณน้ำฝนสะสม** 33.2 มม. (1 - 30 พฤศจิกายน 2566)  
**รวมตลอดทั้งปี** 452.4 มิลลิเมตร

**สินค้าเด่น /GI**



**มะนาวเพชรบุรี**

มะนาวพันธุ์แป้น พันธุ์ไข่ และพันธุ์หนึ่ง มีเปลือกสีเขียว ผิวเปลือกบาง เนื้อสีขาว รสเปรี้ยวกลม กลม ไม่เปรี้ยวจัด หรือเปรี้ยวแหลม มีกลิ่นหอมของมะนาว



**ชมพูเพชรสายรุ้ง**

มีผลคล้ายระฆังคว่ำ ตรงกลางป่องเล็กน้อย ผลแก่จัดจะมีเส้นสีแดง และเส้นสีเขียว เนื้อภายในสีขาว แข็งกรอบ รสชาติหวาน สามารถปลูกได้ตลอดปี



**ขนมหม้อแกวเมืองเพชร**

มีสีน้ำตาลเข้ม กลิ่นหอม น้ำตาลโตนด รสชาติหวานอ่อนๆ ผลิตโดยใช้ น้ำตาลโตนดเมืองเพชร เป็นส่วนผสมสำคัญ ทำให้มีรสชาติกลมกล่อม

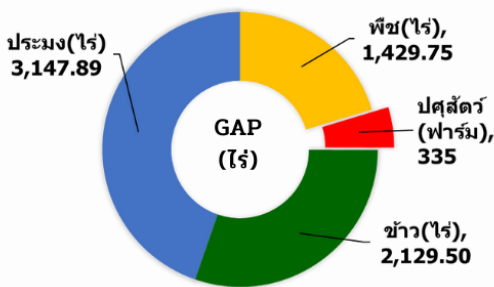


**น้ำตาลโตนดเมืองเพชร**

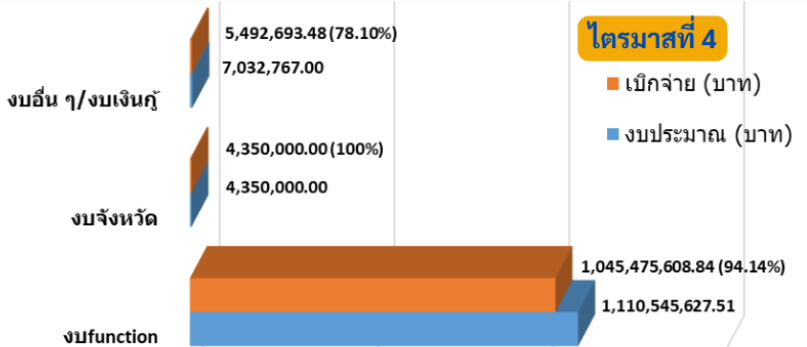
เป็นน้ำตาลที่ได้จากผลของต้นตาลโตนด มีสีน้ำตาลอ่อนถึงเข้ม เนื้อละเอียด รสหวาน นุ่มนวล และมีกลิ่นหอมจากตาลธรรมชาติ

**ปริมาณสินค้าเกษตรที่ได้รับรองมาตรฐาน**

- เกษตรอินทรีย์**
- ข้าวT1 แบบเดี่ยว 2 ราย 2 แปลง พื้นที่ 15 ไร่
- ข้าวT2 แบบเดี่ยว 1 ราย 1 แปลง พื้นที่ 26 ไร่
- แบบกลุ่ม 8 ราย 14 แปลง พื้นที่ 78 ไร่
- พืช แบบเดี่ยว 3 ราย 3 แปลง พื้นที่ 55-3-25 ไร่
- แบบกลุ่ม SCE-PGS 5 ราย พื้นที่ 15 ไร่



ปี 2566 มีงบประมาณเพื่อการพัฒนาการเกษตร รวม 1,121,928,394.51 บาท



**ภัยพิบัติด้านการเกษตร**

**การระบาดของศัตรูพืช**

- ศัตรูมะพร้าว** จำนวน 5 ชนิด ได้แก่ **ด้วงแรดมะพร้าว** มีพื้นที่การระบาด 120.5 ไร่ (อ.ชะอำ และ อ.เขาชัย) **ด้วงงวงมะพร้าว** มีพื้นที่การระบาด 2 ไร่ (อ.ชะอำ) **แมลงค้ำหนามมะพร้าว** มีพื้นที่การระบาด 239 ไร่ (อ.ชะอำ, เขาชัย, ท่ายาง, บ้านแหลม และแก่งกระจาน) **หนอนหัวดำมะพร้าว** มีพื้นที่การระบาด 188 ไร่ (อ.ชะอำ, เขาชัย, ท่ายาง และ บ้านแหลม) **ไรขามะพร้าว** มีพื้นที่การระบาด 94 ไร่
- ข้าว** จำนวน 1 ชนิด ได้แก่ **เพลี้ยกระโดดสีน้ำตาล** มีพื้นที่การระบาด 20 ไร่ (อ.ชะอำ)
- มันสำปะหลัง** จำนวน 1 ชนิด **โรคใบด่างมันสำปะหลัง** มีพื้นที่การระบาด 1,130 ไร่ (อ.ท่ายาง , อ.ชะอำ และ อ.เขาชัย)

**แนวทางการแก้ไข**

- จัดทำข่าวประชาสัมพันธ์แจ้งเตือนการระบาดของศัตรูพืชและความรู้ด้านอารักขาพืช
- ลงพื้นที่ติดตาม เยี่ยมเยียน สํารวจแปลง ให้คำแนะนำการจัดการศูนย์พืชแก่เกษตรกรอย่างสม่ำเสมอในรูปแบบของคลินิกพืช
- ศูนย์จัดการศัตรูพืชชุมชนผลิตขยายแตนเบียนเพื่อปล่อยในแปลงของเกษตรกรอย่างต่อเนื่อง
- ประสานศูนย์ส่งเสริมเทคโนโลยีการเกษตร ด้านอารักขาพืชจังหวัดสุพรรณบุรี ขอสนับสนุนศัตรูธรรมชาติ และสารชีวภัณฑ์ ให้เกษตรกรนำไปใช้ป้องกันกำจัด