

## ข้อมูลพื้นฐานของจังหวัดเพชรบุรี (มีนาคม ๒๕๖๗)

### ๑. ข้อมูลด้านการเกษตรของจังหวัดเพชรบุรี (ปี ๒๕๖๖)

๑.๑ พื้นที่ทั้งหมดของจังหวัดทั้งหมด ๖,๒๒๕.๑๓๘ ตารางกิโลเมตร หรือ ๓,๘๙๐,๗๑๑ ไร่ เป็นพื้นที่เกษตรกรรม ๘๑๐,๕๕๓ ไร่ (๒๐.๘๓% ของพื้นที่ทั้งจังหวัด) แบ่งเป็น

- พื้นที่ปลูกข้าว ๒๗๑,๗๔๒ ไร่ (๓๓.๕๓% ของพื้นที่เกษตรกรรม)
- พืชไร่ ๒๓๓,๑๕๔ ไร่ (๒๘.๗๖% ของพื้นที่เกษตรกรรม)
- พืชสวน ๒๐๘,๒๒๕ ไร่ (๒๕.๖๙% ของพื้นที่เกษตรกรรม)
- นาเกลือ ๑๘,๗๒๑ ไร่ ( ๒.๓๑% ของพื้นที่เกษตรกรรม)
- การเกษตรอื่นๆ ๗๘,๗๑๑ ไร่ ( ๙.๗๑% ของพื้นที่เกษตรกรรม) ได้แก่ บ่อปลา บ่อกุ้ง ทุ่งหญ้าเลี้ยงสัตว์ ป่าไม้) โดยมีพื้นที่เกษตรกรรมในเขตชลประทาน ๔๙๑,๘๕๓ ไร่ คิดเป็น ๖๐.๖๘ %

(ที่มา : เกษตรจังหวัดเพชรบุรี, ๒๕๖๗)

### ๑.๒ สถานการณ์ด้านทรัพยากรการผลิตและแนวโน้ม

๑) ปริมาณน้ำภาพรวมจังหวัดเพชรบุรี ๓๕๖.๒๖๑๒ ล้าน ลบ.ม. ๔๓.๙๙% (ข้อมูล ณ วันที่ ๒๗ มีนาคม ๒๕๖๗)

๒) ปริมาณน้ำฝน ตั้งแต่วันที่ ๑-๒๖ มีนาคม ๒๕๖๗ รวม ๒๘.๔ มม.

สะสมตลอดปี (๑ มค.-๒๗ มี.ค.๒๕๖๗ รวม ๔๑.๘ มม. (สถานีอุตุนิยมวิทยาเพชรบุรี)

๓) ความต้องการใช้น้ำในเขตชลประทานของจังหวัด จำแนกออกเป็น ๔ ด้าน (ข้อมูล ปี ๒๕๖๗)

- อุปโภคบริโภค ๔๗๐.๒๓๕ ล้าน.ลบ.ม.
- ระบบนิเวศน์ ๑๙๙.๙๘๕ ล้าน.ลบ.ม.
- เกษตรกรรม ๖๖.๑๘๗ ล้าน.ลบ.ม.
- อุตสาหกรรม ๖๖.๕๖๗ ล้าน.ลบ.ม.

๔) การใช้ประโยชน์และความเหมาะสมของดินเพื่อการเพาะปลูก ( Agri-Map analytic)

- พื้นที่ทำการเกษตรที่เหมาะสม จำนวน ๑,๒๐๙,๖๔๘.๐๙๑ ไร่
- พื้นที่ทำการเกษตรที่ไม่เหมาะสม จำนวน ๗๑๕,๖๓๖.๕๔๑ ไร่

ที่	ชนิดพืช	พื้นที่ทำการเกษตร (ไร่)	
		เหมาะสม (ไร่)	ไม่เหมาะสม (ไร่)
๑	ข้าว	๓๘๙,๑๗๗.๒๔	๔,๐๖๔.๔๕๗
๒	อ้อย	๖๖,๔๒๔.๓๐๑	๕๖.๑๘๔
๔	สับปะรด	๗๕๔,๐๔๖.๕๕๕	๗๑๑,๕๑๕.๙
รวม		๑,๒๐๙,๖๔๘.๐๙๑	๗๑๕,๖๓๖.๕๔๑

(ที่มา: ข้อมูลจากภาพถ่ายดาวเทียม:สถานีพัฒนาที่ดินเพชรบุรี, ๒๕๖๗)

### ๑.๓ ขนาดเศรษฐกิจของจังหวัด (GPP)

- GPP จังหวัดเพชรบุรี มีมูลค่า ๗๒,๔๔๗ ล้านบาท (ปี ๒๕๖๔) ภาคการเกษตรมูลค่า ๙,๙๔๙ ล้านบาท และภาคนอกการเกษตรมูลค่า ๖๒,๔๙๘ ล้านบาท รายได้เฉลี่ยต่อหัว ๑๔๔,๓๗๐ บาท/คน/ปี

- จำนวนประชากร รวม ๔๘๓,๖๖๘ คน แบ่งออกเป็น ชาย ๒๓๒,๘๗๒ คน และหญิง ๒๕๐,๗๙๖ คน ๒๓๓,๕๖๑ครัวเรือน (ข้อมูล ปี ๒๕๖๖. กรมการปกครอง)

เป็นภาคเกษตร ๕๑,๕๖๗ ครัวเรือน และแรงงานภาคเกษตร ๑๒๙,๘๔๙ คน (ที่มา: ปกครองจังหวัดเพชรบุรี, สنج.เกษตรจังหวัดเพชรบุรี)

๑.๔ พืชเศรษฐกิจที่สำคัญ ของจังหวัดเพชรบุรี ปีการผลิต ๒๕๖๖ มีดังนี้

๑. อ้อยโรงงาน	พท.เพาะปลูก	๕๖,๓๙๔ ไร่	ปริมาณผลผลิต	๔๖๕,๘๐๓ ตัน	ผลผลิตเฉลี่ย	๘,๓๙๐ กก./ไร่
๒. เกือบสมุทร	พท.เพาะปลูก	๑๘,๗๒๑ ไร่	ปริมาณผลผลิต	๒๙๙,๔๖๕ ตัน	ผลผลิตเฉลี่ย	๑๕,๙๙๖ กก./ไร่
๓. ข้าวนาปี	พท.เพาะปลูก	๒๖๖,๖๒๐ ไร่	ปริมาณผลผลิต	๑๙๖,๓๘๖ ตัน	ผลผลิตเฉลี่ย	๗๓๗ กก./ไร่
๔. ข้าวนาปรัง	พท.เพาะปลูก	๑๗๕,๖๒๒ ไร่	ปริมาณผลผลิต	๑๗๕,๕๗๔ ตัน	ผลผลิตเฉลี่ย	๗๓๐ กก./ไร่
๕. สับปะรดโรงงาน	พท.เพาะปลูก	๖๙,๕๑๘ ไร่	ปริมาณผลผลิต	๑๓๓,๖๘๔ ตัน	ผลผลิตเฉลี่ย	๒,๘๙๕ กก./ไร่
๖. มะนาว	พท.เพาะปลูก	๓๙,๗๙๘ ไร่	ปริมาณผลผลิต	๕๓,๗๐๙ ตัน	ผลผลิตเฉลี่ย	๑,๖๑๖ กก./ไร่
๗. กล้ายน้ำว่า	พท.เพาะปลูก	๓๖,๖๘๗ ไร่	ปริมาณผลผลิต	๕๒,๖๘๓ ตัน	ผลผลิตเฉลี่ย	๑,๘๗๓ กก./ไร่
๘. กลัวยหอมทอง	พท.เพาะปลูก	๑๐,๕๖๖ ไร่	ปริมาณผลผลิต	๒๓,๑๗๘ ตัน	ผลผลิตเฉลี่ย	๒,๔๖๑ กก./ไร่
๙. มะพร้าวผลแก่	พท.เพาะปลูก	๑๔,๑๒๘ ไร่	ปริมาณผลผลิต	๑๑,๑๔๘ ตัน	ผลผลิตเฉลี่ย	๘๓๖ กก./ไร่
๑๐. ข้าวโพดเลี้ยงสัตว์	พท.เพาะปลูก	๔,๙๒๔ ไร่	ปริมาณผลผลิต	๒,๕๙๖ ตัน	ผลผลิตเฉลี่ย	๕๒๙ กก./ไร่
๑๑. ชมพู่เพชรสายรุ้ง	พท.เพาะปลูก	๒๓๓ ไร่	ปริมาณผลผลิต	๒๖๔ ตัน	ผลผลิตเฉลี่ย	๑,๑๕๓ กก./ไร่

หมายเหตุ : ปริมาณผลผลิตจากมากไปน้อย ,๒๕๖๗

๑.๕ สัตว์เศรษฐกิจที่สำคัญ ปี ๒๕๖๖ มีดังนี้

๑.๕.๑ ด้านปศุสัตว์ ได้แก่

ชนิด	จำนวน (ตัว)	จำนวนเกษตรกร (ราย)	มูลค่าผลผลิต (บาท)	ได้รับมาตรฐานฟาร์ม	
				GAP	GFM
๑. ไก่เนื้อ	๒,๒๔๘,๙๑๓	๒๑๖	๑,๑๓๙,๘๐๕,๓๓๑	๕๐	-
๒. สุกร	๑๒๖,๑๐๒	๑,๑๔๙	๓๓๘,๓๔๒,๙๘๔	๖๕	๗๔
๓. โคเนื้อ	๒๕๑,๗๓๗	๑๔,๗๗๘	๓๒๓,๐๗๔,๔๐๐	๓	๑๙๒
๔. ไก่พื้นเมือง	๔๐๓,๗๙๖	๑๐,๐๕๖	๒๐๑,๘๙๘,๐๐๐	-	๒๖๑
๕. เป็ดไข่	๑๘๑,๑๕๓	๕๒๕	๑๘๔,๑๘๘,๗๘๗	-	-
๖. ไก่ไข่	๒๔๐,๑๐๐	๘๔๔	๑๘๒,๕๙๑,๒๔๘	๑๓	๘
๗. เป็ดเนื้อ	๑๗,๖๕๙	๑๕๐	๙๔,๗๑๖,๘๑๖	-	๑๙
๘. แกะ	๑,๔๔๔	๔๒	๓,๐๔๙,๖๐๐	-	-
๙. กระบือ	๘๓๐	๑๒๘	๙๙๙,๔๐๐	-	-
๑๐. แพะ	๔๓,๕๑๖	๘๖๕	๗๒๓,๒๐๐	๓	๖๗
๑๑. โคนม	๑๔,๘๐๔	๔๒๙	๖๓๗,๖๘๐	๑๘๗	๙๕

(ที่มา: สنج.ปศุสัตว์จังหวัดเพชรบุรี, ๒๕๖๗)

- จำนวนเกษตรกร คือยอดเกษตรกรที่ขึ้นทะเบียนกับกรมปศุสัตว์ เกษตรกร ๑ ราย อาจเลี้ยงสัตว์ได้หลายชนิด จึงไม่อาจใช้ผลรวมจำนวนได้

๑.๕.๒ ด้านประมง ได้แก่

ชนิด	จำนวนเกษตรกร (ราย)	พื้นที่ (ไร่)	ปริมาณ ผลผลิต (ตัน)	ได้รับมาตรฐานฟาร์ม (ฟาร์ม)
๑. กุ้งขาวแวนนาไม	๙๐๒	๒๕,๘๗๑.๓๒	๕,๗๗๗.๔๒๐	GAP กรมประมง ๒๐๘ ราย, GAP มกษ. ๘๒ ราย พื้นที่เลี้ยง ๓,๒๐๒.๑ ไร่
๒. ปลาน้ำจืด	๘๖๐	๗,๗๔๙.๑๓	๓,๒๐๐.	GAP กรมประมง ๑๔ ราย GAP มกษ. ๓ ราย พื้นที่เลี้ยง ๑,๕๒๗.๘๕ ไร่

(ที่มา: สنج.ประมงจังหวัดเพชรบุรี, ๒๕๖๗)

## ๑.๖ สินค้าเด่น/สินค้า GI ได้แก่

### ๑) ชมพู่เพชร Phet Rose Apple

ลักษณะเด่น “ชมพู่เพชร” เป็นชมพู่พันธุ์เพชรสายรุ้ง สามารถปลูกได้ ตลอดทั้งปี มีรูปทรงผลคล้ายระฆังคว่ำ ตรงกลางป่องเล็ก น้อย ผลแก่จัดจะมีเส้นสีแดงและเส้นสีเขียว เนื้อภายในสีขาว แข็งกรอบ รสชาติหวาน ปลูกในจังหวัดเพชรบุรี (จังหวัดเพชรบุรีมีพื้นที่เพาะปลูก ๒๓๓ ไร่ ปริมาณผลผลิต ๒๖๔ ตัน)

พื้นที่ปลูกอำเภอท่ายาง	จำนวน	๑๐๗	ไร่	เกษตรกร	๓๗	ราย	ผลผลิต	๑๔๔	ตัน
พื้นที่ปลูกอำเภอเมือง	จำนวน	๘๑	ไร่	เกษตรกร	๙๐	ราย	ผลผลิต	๙๖	ตัน
พื้นที่ปลูกอำเภอบ้านลาด	จำนวน	๑๘	ไร่	เกษตรกร	๑๓	ราย	ผลผลิต	๑๔	ตัน
พื้นที่ปลูกอำเภอบ้านแหลม	จำนวน	๑๔	ไร่	เกษตรกร	๙	ราย	ผลผลิต	๒	ตัน
พื้นที่ปลูกอำเภอแก่งกระจาน	จำนวน	๗	ไร่	เกษตรกร	๒	ราย	ผลผลิต	๒	ตัน
พื้นที่ปลูกอำเภอชะอำ	จำนวน	๖	ไร่	เกษตรกร	๕	ราย	ผลผลิต	๖	ตัน

### ๒) มะนาวเพชรบุรี Phetchaburi Limes

ลักษณะเด่น “มะนาวเพชรบุรี” คือ มะนาวพันธุ์แป้น พันธุ์ไข่ และพันธุ์หนัง มีเปลือกสีเขียว ผิวเปลือกบาง เนื้อสีขาวใส รสเปรี้ยวกลมกล่อม ไม่เปรี้ยวจัดหรือเปรี้ยวแหลม มีกลิ่นหอมของมะนาว ปลูกในพื้นที่จังหวัดเพชรบุรี (จังหวัดเพชรบุรี มีพื้นที่ปลูก ๓๙,๗๙๘ ไร่ มีปริมาณผลผลิต ๕๓,๗๐๙ ตัน)

### ๓) น้ำตาลโตนดเมืองเพชร Phetchaburi Toddy Palm Sugar

ลักษณะเด่น “น้ำตาลโตนดเมืองเพชร” เป็นน้ำตาลที่ได้จากผลของต้นตาลโตนด เอกลักษณ์ คือมีสีน้ำตาลอ่อนถึง เข้ม เนื้อละเอียด รสหวานนุ่มนวล และมีกลิ่นหอม จากตาลธรรมชาติ จังหวัดเพชรบุรีมีชื่อเสียงในฐานะแหล่งผลิตน้ำตาลจากตาลโตนด แยกเป็น ๒ ประเภท น้ำตาลโตนดสด (น้ำ), ตาลโตนดปึก หรือน้ำตาลอบ (ก้อน) ปัจจุบันจังหวัดเพชรบุรี มีต้นตาลที่ขึ้นทะเบียน รวม ๓๕๘,๕๕๗ ต้น เกษตรกร จำนวน ๙๕๗ ราย ผลผลิตรวม ๒๗,๕๐๓ ตัน ปลูกมากที่สุดที่อำเภอบ้านลาด รองลงมา อำเภอเมือง และอำเภอเขาย้อย ตามลำดับ

(ข้อมูล เกษตรจังหวัดเพชรบุรี, ๒๕๖๖)

### ๔) ขนมหม้อแกงเมืองเพชร Phetchaburi Custard Pudding

ลักษณะเด่น “ขนมหม้อแกงเมืองเพชร” มีสีน้ำตาลเข้ม กลิ่นหอมน้ำตาลโตนด รสชาติ หวานอ่อนๆ เป็นเอกลักษณ์ ผลิตในพื้นที่จังหวัดเพชรบุรี โดยใช้น้ำตาลโตนดเมืองเพชรเป็นส่วนผสมสำคัญที่ทำให้ขนมหม้อแกงเมืองเพชรมีรสชาติ กลมกล่อม

## ๑.๗ สินค้า OTOP ๑๐ อันดับ ของจังหวัดเพชรบุรี ได้แก่

๑. ชื่อผลิตภัณฑ์ ข้าวตัง	ชื่อกลุ่ม บริษัทสุคันธา ไทยแสนิค จำกัด
๒. ชื่อผลิตภัณฑ์ กระเป่า หมวก	ชื่อกลุ่ม กลุ่มอาชีพสตรีจักสานบ้านครนารายณ์
๓. ชื่อผลิตภัณฑ์ กระเป่า หมวก	ชื่อกลุ่ม สตรีศิลปอาชีพพิเศษบ้านครนารายณ์ (นารายณ์ สิริ)
๔. ชื่อผลิตภัณฑ์ เกลือสปา	ชื่อกลุ่ม เกลือสปากังหันทอง
๕. ชื่อผลิตภัณฑ์ ขนมหม้อแกง,ข้าวเหนียวตัด	ชื่อกลุ่ม ขนมหวานเมืองเพชร
๖. ชื่อผลิตภัณฑ์ สังข์มงคล	ชื่อกลุ่ม เครื่องประดับไทยประยุกต์
๗. ชื่อผลิตภัณฑ์ อาหารทะเลแปรรูป	ชื่อกลุ่ม สตรีอาสาพัฒนาตำบลบางแก้ว
๘. ชื่อผลิตภัณฑ์ ข้าวแช่	ชื่อกลุ่ม ข้าวแช่แม่เล็ก
๙. ชื่อผลิตภัณฑ์ ลูกตาลเชื่อม	ชื่อกลุ่ม แม่ชินขนมหวานเพชรบุรี
๑๐. ชื่อผลิตภัณฑ์ มะม่วงอบแห้ง,กล้วยตาก	ชื่อกลุ่ม บริษัทไร่ทับทิมสยาม จำกัด

๑.๘ โครงการชุมชนท่องเที่ยว OTOP นวัตวิถี ในจังหวัดเพชรบุรี ได้แก่

๑. ชื่อบ้าน หาดเจ้าสำราญ ชื่อผลิตภัณฑ์เด่น อาหารทะเลแปรรูป, ลูกตาลลอยแก้ว  
ม.๒ ต.หาดเจ้าสำราญ อ.เมืองเพชรบุรี
๒. ชื่อบ้าน ตลาด ชื่อผลิตภัณฑ์เด่น น้ำรากบัว, ขนมเปียกกล้วย  
ม.๖ ต.หนองจอก อ.ท่ายาง
๓. ชื่อบ้าน ดอนใน ชื่อผลิตภัณฑ์เด่น สบู่ชะคราม, ผ้ามัดย้อมไม้โกงกาง  
ม.๒ ต.แหลมผักเบี้ย อ.บ้านแหลม
๔. ชื่อบ้าน น้อย ชื่อผลิตภัณฑ์เด่น ข้าวตูโบราณ, งานไม้ประติมากรรม  
ม.๖ ต.เขาย้อย อ.เขาย้อย
๕. ชื่อบ้าน บางเกตุ ชื่อผลิตภัณฑ์เด่น เค้กนมสดหน้าลูกตาล, เมี่ยงกรอบ  
ม.๗ ต.บางแก อ.ชะอำ
๖. ชื่อบ้าน น้ำทรัพย์ ชื่อผลิตภัณฑ์เด่น ปลาเชื่อมแกงกระเจาน, เครื่องหนังควายบอย  
ม.๙ ต.แกงกระเจาน อ.แกงกระเจาน

๑.๙ สหกรณ์การเกษตร (ที่มา : สหกรณ์จังหวัดเพชรบุรี)

- ๑) สหกรณ์ภาคการเกษตร ในจังหวัดเพชรบุรี จำนวน ๒๗ แห่ง สมาชิก ๖๒,๐๖๗ ราย
- ๒) สหกรณ์นอกภาคการเกษตร ในจังหวัดเพชรบุรี จำนวน ๖๓ แห่ง สมาชิก ๑๕๑,๑๗๑ ราย

ตาราง จำนวนสหกรณ์และจำนวนสมาชิก

ประเภทสหกรณ์	จำนวนสหกรณ์ (แห่ง)	จำนวนสมาชิก (ราย)
<b>สหกรณ์ภาคการเกษตร</b>	<b>๒๗</b>	<b>๖๒,๐๖๗</b>
๑. สหกรณ์การเกษตร	๒๓	๕๘,๔๙๓
๒. สหกรณ์ประมง	๒	๔๔๓
๓. สหกรณ์นิคม	๒	๓,๑๓๑
<b>สหกรณ์นอกภาคการเกษตร</b>	<b>๖๓</b>	<b>๑๕๑,๑๗๑</b>
๔. สหกรณ์ออมทรัพย์	๘	๑๘,๕๒๙
๕. สหกรณ์ร้านค้า	๐	๐
๖. สหกรณ์บริการ	๘	๑,๒๐๗
๗. สหกรณ์เครดิตยูเนียน	๔๗	๑๓๑,๔๓๕
<b>รวม</b>	<b>๙๐</b>	<b>๒๑๓,๒๓๘</b>

๒) มูลค่าธุรกิจสหกรณ์ รวม ๑๙,๙๖๕.๘๓ ล้านบาท (ข้อมูล ณ ๓๑ ธันวาคม ๒๕๖๖)

๒.๑ ธุรกิจสหกรณ์ ๑๙,๙๒๗,๑๗๖,๑๒๗.๕๒ บาท

๒.๒ กลุ่มเกษตรกร ๓๘,๖๕๔,๔๗๘.๐๐ บาท

๓) การจัดขึ้นมาตรฐานคุณภาพสหกรณ์ในจังหวัด (เฉพาะสหกรณ์การเกษตร ๒๓ แห่ง)

๑. ผ่าน จำนวน ๑๒ แห่ง

๒. ไม่ผ่าน จำนวน ๘ แห่ง

(ไม่นำมาจัดมาตรฐาน ๓ แห่ง)

## ๔) จำนวนและสมาชิกสถาบันเกษตรกรจังหวัดเพชรบุรี

ที่	สถาบันเกษตรกร	จำนวน (กลุ่ม)	จำนวน (คน)
๑	วิสาหกิจชุมชน	๔๔๕	๖,๖๙๓
๒	กลุ่มส่งเสริมอาชีพเกษตรกร	๔๖	๘๓๐
๓	กลุ่มแม่บ้านเกษตรกร	๕๘	๔๗๑
๔	กลุ่มยุวเกษตรกร	๔๑	๒๑๘
๕	กลุ่มเกษตรกร - เครือข่ายวิสาหกิจชุมชน	๔	๖๕
รวมทั้งหมด		๕๙๔	๘,๒๗๗

## ๒. ข้อมูลการรับรองมาตรฐานสินค้าเกษตรปลอดภัยของจังหวัดเพชรบุรี

เกษตรอินทรีย์

ข้าว แบบเดี่ยว T๑ จำนวน ๒ ราย ๒ แปลง เนื้อที่ ๑๕ ไร่

แบบเดี่ยว T๒ ระยะปรับเปลี่ยน ๑ ราย ๑ แปลง เนื้อที่ ๒๖ ไร่

พืช แบบเดี่ยว (รับรองแล้ว) จำนวน ๔ ราย ๔ แปลง เนื้อที่ ๑๖.๘๐๒๕ ไร่

GAP (Good Agricultural Practice)

พืช ๑๕ ชนิด จำนวน ๒๕๐ ราย ๓๐๑ แปลง เนื้อที่ ๑,๕๔๖.๕๓๙๔ ไร่

ข้าว จำนวน ๒๑๓ ราย ๒๑๙ แปลง เนื้อที่ ๒,๑๒๙.๕ ไร่

ประมง ๓ ชนิด จำนวน ๓๐๘ ราย เนื้อที่ ๔,๗๔๗.๙๕ ไร่

ปศุสัตว์ ๑๐ ชนิด จำนวน ๑,๐๔๑ ฟาร์ม แยกเป็น GAP ๓๒๕ ฟาร์ม GFM ๗๑๖ ฟาร์ม

รายละเอียด ดังนี้

## ๒.๑ เกษตรอินทรีย์

ชนิดสินค้า	จำนวนราย/แปลง	จำนวนไร่
------------	---------------	----------

## ๑) ข้าว

แบบเดี่ยว T ๑ ๒/๒ ๑๕

(ปรับปรุงเตรียมความพร้อม นายบรรพต, นายวิโรจน์)

แบบเดี่ยว T ๒ ๑/๑ ๒๖

(ระยะปรับเปลี่ยน น.ส.ดำรัสสิริ ธีรังกูร)

ชนิดสินค้า	จำนวนราย/แปลง	จำนวนไร่
------------	---------------	----------

## ๒) พืช

แบบเดี่ยว (รับรองแล้ว) ๔/๔ ๑๖.๘๐๒๕

แบบกลุ่ม SCE-PGS - -

## ๒.๒ GAP (Good Agricultural Practice)

ชนิดสินค้า	จำนวนราย/แปลง	จำนวนไร่
<b>๑) พืช</b>	<b>๒๕๐/๓๐๑</b>	<b>๑,๕๔๖.๕๓๙๔</b>
๑. ทุเรียน	๒๖/๒๔	๑๖๘.๕
๒. มะม่วง	๓/๓	๒๗
๓. พริก	๔/๔	๑.๗๕
๔. มะพร้าว	๖๓/๕๔	๔๗๘.๘๘
๕. สับปะรด	๒๗/๒๖	๒๘๙
๖. ถั่วลิสง	๑/๑	๑
๗. ถั่วเหลืองฝักสด	๑/๑	๑
๘. กลุ่มพืชตระกูลกะหล่ำ	๘/๔	๓.๓๙๓๑
๙. กลุ่มพืชตระกูลถั่ว	๓/๒	๑.๒๕
๑๐. กลุ่มพืชผักตระกูลมะเขือ	๔/๔	๑.๖๒๕
๑๑. กลุ่มพืชตระกูลแตง	๙/๓	๓.๔๕๖
๑๒. กลุ่มพืชสมุนไพร	๕/๕	๑๖.๕
๑๓. ข้าวโพดหวาน	๑๐๘/๙๑	๔๖๖.๘๗
๑๔. กัญชง	๑๐๘/๙๑	๔๖๖.๘๗
๑๕. อื่นๆ	๓๘/๒๗	๘๔.๒๙๖๓
<b>๒) ข้าว</b>	<b>๒๑๓/๒๑๙</b>	<b>๒,๑๒๙.๕</b>
<b>๓) ประมง</b>	<b>๓๐๘</b>	<b>๔,๗๔๗.๙๕</b>
๑. กุ้งขาวแวนนาไม (GAP ปม. ๒๐๘ ราย, มกษ. ๘๒ ราย)	๒๙๐	๓,๒๐๒.๑
๒. ปลากระพงขาว (GAP มกษ. ๑ ราย)	๑	๑๘
๓. ปลาน้ำจืด (GAP ปม. ๑๔ ราย, มกษ. ๓ ราย)	๑๗	๑,๕๒๗.๘๕
<b>๔) ปศุสัตว์ รวม ๑,๐๔๑ ฟาร์ม</b>	<b>GAP</b>	<b>GFM</b>
	<b>๓๒๕ (ฟาร์ม)</b>	<b>๗๑๖ (ฟาร์ม)</b>
๑. ไก่เนื้อ	๕๐	-
๒. ไก่ไข่	๑๓	๘
๓. ไก่พันธุ์	๒	-
๓. ไก่พื้นเมือง	-	๒๖๑
๔. สถานที่ฟักไข่	๑	-
๕. เป็ด	-	๑๙
๖. โคเนื้อ	๓	๑๙๒
๗. โคนม	๑๘๗	๙๕
๘. แพะเนื้อ	๓	๖๗
๙. สุกร	๖๕	๗๔
๑๐. กวาง	๑	-

ที่มา: ศูนย์วิจัยและพัฒนาการเกษตรเพชรบุรี, ศูนย์เมล็ดพันธุ์ข้าวราชบุรี, ประมงจังหวัดเพชรบุรี, ปศุสัตว์จังหวัดเพชรบุรี. ๒๕๖๗.

**๓. ความก้าวหน้าการดำเนินงานโครงการตามแผนปฏิบัติการด้านการเกษตรและสหกรณ์ของจังหวัดเพชรบุรี ประจำปี ๒๕๖๗** จำนวน ๑๓ กรม ๒๖ หน่วยงาน มีโครงการที่ดำเนินงาน จำนวน ๑๖๒ โครงการ งบประมาณรวมทั้งสิ้น ๑๗๓,๘๓๘,๒๔๓.๔๐ (ข้อมูลไตรมาสที่ ๑ ณ วันที่ ๑๐ มกราคม ๒๕๖๖) แบ่งเป็น

**๑. งบประมาณของส่วนราชการต้นสังกัด**

๑) งบประมาณรวมทั้งสิ้น ๑๗๑,๑๔๒,๑๐๘.๔๐ บาท ผลการเบิกจ่าย ๑๑๑,๔๐๐,๒๖๘.๑๖ บาท คิดเป็นร้อยละ ๖๕.๐๙ จำแนกเป็น งบดำเนินงาน ๑๗,๒๙๓,๓๐๘.๔๐ บาท งบลงทุน ๑๕๓,๘๔๘,๘๐๐.๐๐ บาท รวมทั้งหมด ๑๔๘ โครงการ

**๒) ผลการดำเนินงาน**

๒.๑) ด้านพืช : เป้าหมาย จำนวน ๕๘ โครงการ ยังไม่ได้ดำเนินการ ๒๐ โครงการ อยู่ระหว่างดำเนินการ ๓๗ โครงการ ผลการดำเนินงานแล้วเสร็จ ๑ โครงการ ผลการเบิกจ่าย ๙๙๖,๘๔๔.๖๕ บาท คิดเป็นร้อยละ ๑๙.๔๐

๒.๒) ด้านปศุสัตว์ : เป้าหมาย จำนวน ๑๑ โครงการ อยู่ระหว่างดำเนินการ ๑๑ โครงการ ผลการเบิกจ่าย ๒,๐๐๙,๔๐๑.๙๐ บาท คิดเป็นร้อยละ ๔๕.๓๔

๒.๓) ด้านประมง : เป้าหมาย จำนวน ๒๓ โครงการ อยู่ระหว่างดำเนินการ ๒๓ โครงการ ผลการเบิกจ่าย ๑,๕๔๐,๖๒๗.๓๓ บาท คิดเป็นร้อยละ ๔๔.๖๒

๒.๔) กลุ่ม/สหกรณ์ : เป้าหมาย จำนวน ๒๒ โครงการ อยู่ระหว่างดำเนินการ ๒๒ โครงการ ผลการเบิกจ่าย ๑,๗๑๓,๙๒๑.๑๔ บาท คิดเป็นร้อยละ ๔๐.๕๔

๒.๕) ด้านชลประทาน : เป้าหมาย จำนวน ๓๒ โครงการ ยังไม่ได้ดำเนินการ ๙ โครงการ อยู่ระหว่างดำเนินการ ๒๓ โครงการ ผลการเบิกจ่าย ๑๐๕,๑๓๘,๕๒๘.๑๔ บาท คิดเป็นร้อยละ ๖๘.๓๔

๒.๖) ด้านอื่นๆ (การบูรณาการระหว่างหน่วยงาน) : เป้าหมาย จำนวน ๒ โครงการ ยังไม่ได้ดำเนินการ ๑ โครงการ อยู่ระหว่างดำเนินการ ๑ โครงการ ผลการเบิกจ่าย ๙๔๕ บาท คิดเป็นร้อยละ ๒.๒๓

**๓. งบประมาณอื่นๆ (มกอช. / กองทุนหมุนเวียนฯ / เงินกู้ / สกสว. / กองทุน ส.ป.ก./งบกลุ่มจังหวัด)**

๑) งบประมาณรวมทั้งสิ้น ๒,๖๙๖,๑๓๕.๐๐ บาท ผลการเบิกจ่าย ๕๗๖,๔๙๐.๐๐ บาท คิดเป็น ร้อยละ ๒๑.๓๘ โดยเป็นงบดำเนินงานทั้ง รวม ๑๓ โครงการ

**๒) ผลการดำเนินงาน**

๒.๑) ด้านพืช : เป้าหมาย จำนวน ๑๓ โครงการ อยู่ระหว่างดำเนินการ ๑๒ โครงการ ยังไม่ได้ดำเนินการ ๑ โครงการ ผลการเบิกจ่าย ๕๓๑,๙๙๐.๐๐ บาท คิดเป็นร้อยละ ๒๑.๖๔

๒.๒) ด้านอื่นๆ (การบูรณาการระหว่างหน่วยงาน) : เป้าหมาย จำนวน ๑ โครงการ อยู่ระหว่างดำเนินการ ๑ โครงการ ผลการเบิกจ่าย ๔๔,๕๐๐.๐๐ บาท คิดเป็นร้อยละ ๑๘.๗๐

**หมายเหตุ :** ยังไม่ดำเนินการ เนื่องจากบางโครงการต้องสอดคล้องกับฤดูกาลผลิตของพืช และช่วงเวลาที่เหมาะสมกับกลุ่มเป้าหมาย เพื่อให้บรรลุวัตถุประสงค์ของโครงการ

**๔. ผลการดำเนินงานโครงการตามนโยบายสำคัญของกระทรวงเกษตรและสหกรณ์ ปีงบประมาณ ๒๕๖๗**

**๑. ศูนย์บริการประชาชนภาคการเกษตร (ศูนย์พิรุณราช)**

ศูนย์บริการเกษตรพิรุณราช กระทรวงเกษตรและสหกรณ์ (สำนักงานเกษตรและสหกรณ์จังหวัดเพชรบุรี และทุกหน่วยงานที่เกี่ยวข้อง)

**ผลการเบิกจ่ายงบประมาณรวม**

จำนวน ๓๐,๐๐๐.๐๐ บาท เบิกจ่ายแล้ว ๕,๘๑๑.๐๐ บาท คิดเป็นร้อยละ ๑๙.๓๗

### ผลการดำเนินงาน

๑. ศูนย์บริการหลัก ระดับจังหวัด จำนวน ๑ ศูนย์ คือ สำนักงานเกษตรและสหกรณ์จังหวัดเพชรบุรี

๒. ศูนย์บริการเครือข่าย ระดับจังหวัด จำนวน ๑๑ ศูนย์ คือ (๑) สำนักงานเกษตรจังหวัดเพชรบุรี (๒) สำนักงานปศุสัตว์จังหวัดเพชรบุรี (๓) สำนักงานประมงจังหวัดเพชรบุรี (๔) โครงการชลประทานเพชรบุรี (๕) สำนักงานสหกรณ์จังหวัดเพชรบุรี (๖) สำนักงานการปฏิรูปที่ดินจังหวัดเพชรบุรี (๗) สถานีพัฒนาที่ดินเพชรบุรี (๘) สำนักงานตรวจบัญชีสหกรณ์เพชรบุรี (๙) ศูนย์วิจัยและพัฒนาการเกษตรเพชรบุรี (๑๐) ศูนย์เมล็ดพันธุ์ข้าวราชบุรี (๑๑) การยางแห่งประเทศไทยจังหวัดประจวบคีรีขันธ์

๓. ศูนย์บริการหลัก ระดับอำเภอ จำนวน ๘ ศูนย์ คือ (๑) สำนักงานเกษตรอำเภอยาย่าง (๒) สำนักงานเกษตรอำเภอยาย่าง (๓) สำนักงานเกษตรอำเภอยาย่าง (๔) สำนักงานเกษตรอำเภอยาย่าง (๕) สำนักงานเกษตรอำเภอยาย่าง (๖) สำนักงานเกษตรอำเภอยาย่าง (๗) สำนักงานเกษตรอำเภอยาย่าง (๘) สำนักงานเกษตรอำเภอยาย่าง

๔. ประชาสัมพันธ์การให้บริการของศูนย์บริการเกษตรพิรุณราช เช่น การจัดกิจกรรมออกบูธให้บริการ เช่น โครงการคลินิกเกษตรเคลื่อนที่, งานวันถ่ายทอดเทคโนโลยีเพื่อเริ่มต้นฤดูกาลผลิตใหม่ (Field Day) และผ่านช่องทางและสื่อประชาสัมพันธ์ต่างๆ อาทิ เว็บไซต์, facebook, รายการวิทยุ (สวท.เพชรบุรี)

๕. เกษตรกรมาขอรับบริการ/ร้องเรียน

- ศูนย์บริการหลัก ระดับจังหวัด จำนวน ๘ เรื่อง เช่น ร้องทุกข์เรื่องบริษัทคู่สัญญาไม่ปฏิบัติตามสัญญาซื้อขายพืชกระท่อม และขอรับการสนับสนุนด้านหนี้สิน ดำเนินการส่งเรื่องให้กับหน่วยงานที่เกี่ยวข้องดำเนินการต่อ และโทรประสานติดตามผลการดำเนินงาน

- ศูนย์บริการหลัก ระดับอำเภอ จำนวน ๒๒๗ เรื่อง เช่น การปรับปรุงทะเบียนเกษตรกร การปรับปรุงทะเบียนผู้ปลูกข้าวนาปี ๖๖/๖๗, การปรับปรุงสมุดทะเบียนเกษตรกร, การประชาคมข้าว, การจัดการและการป้องกันศัตรูพืช และการขอรับสนับสนุนปัจจัยการผลิต เป็นต้น

๖. ดำเนินการรวบรวมผลการดำเนินงานของศูนย์บริการเกษตรพิรุณราช กระทรวงเกษตรและสหกรณ์จังหวัดเพชรบุรี ข้อมูล ณ วันที่ ๒๙ กุมภาพันธ์ ๒๕๖๗ มีผู้ขอรับบริการ/ร้องเรียนทั้งสิ้น จำนวน ๒๓๕ เรื่อง และให้บริการ/แก้ไขปัญหาแล้ว จำนวน ๒๓๕ เรื่อง

## **๒. การผลักดันสินค้าเกษตรและบริการมูลค่าสูง**

### ผลการเบิกจ่ายงบประมาณรวม

จำนวน ๑๒,๗๓๐.๐๐ บาท เบิกจ่ายแล้ว ๗,๖๔๒.๐๐ บาท คิดเป็นร้อยละ ๖๐.๐๓

### ผลการดำเนินงาน

๒.๑ ผลักดันสินค้าเกษตรและบริการมูลค่าสูง ๑ ท้องถิ่น ๑ สินค้าเกษตรมูลค่าสูง (สำนักงานเกษตรและสหกรณ์จังหวัดเพชรบุรี และหน่วยงานที่เกี่ยวข้อง)

๑) ดำเนินการคัดเลือกสินค้าและพื้นที่เป้าหมายเพื่อขับเคลื่อนนโยบายสินค้าเกษตรและบริการมูลค่าสูง ๑ ท้องถิ่น ๑ สินค้าเกษตรมูลค่าสูง จำนวน ๖ ตำบลต้นแบบ ๖ ชนิดสินค้า ดังนี้

- |  |                         |
|--|-------------------------|
| ๑. อำเภอยาย่าง ตำบลตำหรุและตำบลถ้ำรงค์ | สินค้า กล้วยหอมทอง      |
| ๒. อำเภอยาย่าง ตำบลตำหรุ               | สินค้า กล้วยหอมทอง      |
| ๓. อำเภอยาย่าง ตำบลแหลมผักเบี้ย        | สินค้า สาหร่ายทะเล      |
| ๔. อำเภอเมืองเพชรบุรี ตำบลบ้านกุ่ม     | สินค้า ชมพู่เพชรสายรุ้ง |
| ๕. อำเภอเขาย้อย ตำบลหนองชุมพล          | สินค้า ถั่วลิสง         |
| ๖. อำเภอแก่งกระจาน ตำบลป่าเต็ง         | สินค้า ทุเรียน          |

และดำเนินการจัดเก็บข้อมูลและบันทึกข้อมูลลงในระบบ ptvalue.moac.go.th เรียบร้อยแล้ว



๒) คณะกรรมการบริหารนโยบายสินค้าเกษตรและบริการมูลค่าสูง คณะทำงานด้านพืช ด้านปศุสัตว์และด้านประมง คัดเลือกสินค้าและพื้นที่นำร่องในปี ๒๕๖๗ ซึ่งจังหวัดเพชรบุรี คือ

- ด้านปศุสัตว์ กรมปศุสัตว์ คือ กลุ่มวิสาหกิจชุมชนอาหารฮาลาลเนื้อสัตว์เพชรบุรี ตำบลท่าแร้งออก อำเภอบ้านแหลม ผลิตภัณฑ์ เนื้อแดดเดียว เนื้อน้ำพริก เนื้อผอยสมุนไพร

- ด้านพืช กรมส่งเสริมสหกรณ์ คือ สหกรณ์การเกษตรท่าทาง จำกัด ตำบลท่าทาง อำเภอท่าทาง ผลิตภัณฑ์ กล้วยหอมทอง

- ด้านประมง ไม่มี

ขณะนี้อยู่ระหว่างดำเนินการ ประสานแจ้งสำนักงานปศุสัตว์จังหวัดเพชรบุรี และสำนักงานสหกรณ์จังหวัดเพชรบุรี ดำเนินการจัดทำแผนพัฒนารายสินค้าให้แล้วเสร็จภายในเดือนมีนาคม ๒๕๖๗

## ๒.๒ การพัฒนาเกษตรกรรมยั่งยืน

### เกษตรอินทรีย์

๑. การยกระดับคุณภาพมาตรฐานสินค้าพืช ตรวจรับรองแหล่งผลิตพืชอินทรีย์ (ศูนย์วิจัยและพัฒนาการเกษตรเพชรบุรี) เป้าหมาย ๓ แปลง ดำเนินการแล้ว ๑๒ แปลง ดำเนินการได้เกินเป้าหมายร้อยละ ๓๐๐

๒. การอบรมเกษตรกรเข้าสู่มาตรฐานเกษตรอินทรีย์และศึกษาดูงาน (รายเดิมปี ๒๕๖๖) (สำนักงานเกษตรจังหวัดเพชรบุรี) เป้าหมาย ๒๓ ราย ดำเนินการแล้ว ๒๓ ราย คิดเป็นร้อยละ ๑๐๐

๓. การปลูกข้าวอินทรีย์รายเดียว (ศูนย์เมล็ดพันธุ์ข้าวราชบุรี) เป้าหมาย ๔ ราย พื้นที่ ๔๔ ไร่

๑) เข้าสู่ระยะปรับเปลี่ยน (รอทบทวน)

๑. นายบรรพต มามาก หมู่ ๕ ตำบลถ้ำรงค์ อำเภอบ้านลาด จังหวัดเพชรบุรี

จำนวน ๒ ไร่ ปลูกข้าวพันธุ์ข้าวหอมเพชรบุรี

๒. นายวิโรจน์ พันธน์นันท หมู่ ๒ ตำบลห้วยซ้อง อำเภอบ้านลาด จังหวัดเพชรบุรี

จำนวน ๒ ไร่ ปลูกข้าวพันธุ์โรซเบอรี่กับชัยนาท ๑

๒) ผ่านการรับรองระยะปรับเปลี่ยน ปี ๑

๑. นางสาวทัศนทอง พราหมณี หมู่ ๒ ตำบลนาบ่าง อำเภอชะอำ จังหวัดเพชรบุรี

จำนวน ๑๕ ไร่ ปลูกข้าวพันธุ์ปทุมธานี ๑

๓) ได้รับการรับรองข้าวอินทรีย์ ปี พ.ศ.๒๕๖๖

๑. นางสาวคำรัสสิริ ธีรังกูร หมู่ ๕ ตำบลธงชัย อำเภอเมือง จังหวัดเพชรบุรี

จำนวน ๒๕ ไร่ ปลูกข้าวพันธุ์ กข๕๗

๔. การตรวจเยี่ยมประชาสัมพันธ์รับรองมาตรฐานฟาร์มปศุสัตว์อินทรีย์ (สำนักงานปศุสัตว์จังหวัดเพชรบุรี) เป้าหมาย ๑ แห่ง เป้าหมาย ๑ แห่ง ณ ศูนย์วิจัยและพัฒนาอาหารสัตว์เพชรบุรี ดำเนินการเสร็จเรียบร้อยแล้ว

๓. การส่งเสริมเกษตรกรและสถาบันเกษตรกรเป็นผู้ให้บริการทางการเกษตรครบวงจร

### ผลการเบิกจ่ายงบประมาณรวม

จำนวน ๔๗๖,๓๐๐.๐๐ บาท เบิกจ่ายแล้ว ๑๘๒,๙๖๖.๐๐ บาท คิดเป็นร้อยละ ๓๘.๔๑

### ผลการดำเนินงาน

๓.๑. การส่งเสริมการเพิ่มมูลค่าสินค้าและการใช้เครื่องจักรกลทางการเกษตรทดแทนแรงงาน

- การใช้เทคโนโลยีการผลิตและการใช้เครื่องจักรกลทางการเกษตร (สำนักงานเกษตรจังหวัดเพชรบุรี) อบรมให้ความรู้ทางเทคนิคเครื่องจักรกลเกษตรที่รองรับการบริการซ่อมแซมดูแล เป้าหมาย ๒๕ ราย เกษตรกรกลุ่มแปลงใหญ่, ศพท., Young Smart Farmer เพื่อพัฒนาความรู้ในด้านเทคนิคการใช้และการบำรุงรักษาเครื่องจักรกลการเกษตร และสร้างช่างเกษตรประจำท้องถิ่นที่มีองค์ความรู้ ทักษะทางเทคนิค สามารถบริหารจัดการการใช้เครื่องจักรกลทางการเกษตรได้อย่างมีประสิทธิภาพ ดำเนินการเสร็จเรียบร้อยแล้ว

๓.๒ โครงการปรับโครงสร้างการผลิต การรวบรวม และการแปรรูปของสถาบันเกษตรกรรองรับผลผลิตทางการเกษตร

๑. การรวบรวมข้าวเปลือกในระบบสหกรณ์ปี ๒๕๖๖/๖๗ รอบที่ ๑ (นาปี) (สำนักงานสหกรณ์จังหวัดเพชรบุรี) จำนวน ๕ สหกรณ์ พื้นที่ ๑๘๙,๙๔๐ ไร่ คือ สหกรณ์การเกษตรเมืองเพชรบุรี จำกัด, สหกรณ์การเกษตรเขาย้อย จำกัด, สหกรณ์การเกษตรบ้านลาด จำกัด, สหกรณ์ผู้ใช้น้ำดอนทราย จำกัด และสหกรณ์ผู้ใช้น้ำหนองปรังสามัคคี จำกัด ดำเนินการรวบรวมข้าวได้ ๒๕,๗๕๘.๘๒ ตัน เป็นเงิน ๒๙๐,๐๐๖,๐๔๕.๗๔ บาท ๒. การขึ้นทะเบียนเกษตรกรผู้ปลูกข้าว ปี ๒๕๖๖/๖๗ รอบที่ ๑ (นาปี) (สำนักงานเกษตรจังหวัดเพชรบุรี) ขณะนี้มีผู้ขึ้นทะเบียนผู้ปลูกข้าวนาปี ๑๗,๒๑๓ ครัวเรือน พื้นที่ ๒๕๘,๔๑๖.๑๔ ไร่ ณ วันที่ ๒๘ กุมภาพันธ์ ๒๕๖๗

๓. การเสริมสร้างศักยภาพการผลิตเมล็ดพันธุ์ข้าวของศูนย์ข้าวชุมชน (ศูนย์เมล็ดพันธุ์ข้าวราชบุรี) กิจกรรมเสริมสร้างศักยภาพการผลิตเมล็ดพันธุ์ข้าวคุณภาพดี สนับสนุนเมล็ดพันธุ์ข้าวคุณภาพดี , สนับสนุนกระสอบบรรจุเมล็ดพันธุ์ข้าว และตรวจสอบคุณภาพเมล็ดพันธุ์ข้าว เป้าหมาย ๑๑ กลุ่ม ดำเนินการแล้ว ๔ กลุ่ม คิดเป็นร้อยละ ๓๖.๓๖

๔. กำหนดพื้นที่เป้าหมายส่งเสริมการปลูกข้าว ปี ๒๕๖๖/๖๗ รอบที่ ๒ (นาปรัง) เป้าหมาย ๘๗,๓๖๔ ไร่ แยกเป็น ข้าวหอมไทย ๒๙๙ ไร่ ข้าวเจ้า ๘๗,๐๖๕ ไร่ (ในเขตชลประทาน ๘๐,๐๐๐ ไร่ และนอกเขตชลประทาน ๗,๓๖๔ ไร่) โดยแยกเป็นรายอำเภอดังนี้

ที่	อำเภอ	ข้าวหอมไทย	ข้าวเจ้า	รวม
๑	แก่งกระจาน	-	-	-
๒	เขาย้อย	๒๙๙	๔๗,๕๖๒	๔๗,๘๖๑
๓	ชะอำ	-	๗๐	๗๐
๔	ท่ายาง	-	๒,๕๙๙	๒,๕๙๙
๕	บ้านลาด	-	๒๓,๐๗๘	๒๓,๐๗๘
๖	บ้านแหลม	-	-	-
๗	เมืองเพชรบุรี	-	๑๓,๗๕๖	๑๓,๗๕๖
๘	หนองหญ้าปล้อง	-	-	-
	รวม	๒๙๙	๘๗,๐๖๕	๘๗,๓๖๔

๔. การจัดการทรัพยากรทางการเกษตรที่เป็นมิตรกับสิ่งแวดล้อม (Go Green) ด้วย BCG/Carbon Credit ผลการเบิกจ่ายงบประมาณรวม

จำนวน ๑๑๔,๒๕๐.๐๐ บาท เบิกจ่ายแล้ว ๖๙,๑๐๐.๐๐ บาท คิดเป็นร้อยละ ๖๐.๔๘

ผลการดำเนินงาน

๔.๑ โครงการส่งเสริมการไถกลบและผลิตปุ๋ยอินทรีย์ เพื่อลดการปล่อยก๊าซเรือนกระจก (สถานีพัฒนาที่ดินเพชรบุรี)

รณรงค์ส่งเสริมการไถกลบ (ไถกลบตอซัง สร้างดินยั่งยืน พื้นที่สิ่งแวดล้อม) เป้าหมายจำนวน ๑๐ ไร่ ส่งเสริมการใช้ปุ๋ยอินทรีย์ (ปุ๋ยหมัก-ปุ๋ยพืชสด) มีการอบรมหมอดินเพื่อให้เป็นเครือข่ายในการใช้สารอินทรีย์ ลดการใช้สารเคมีทางการเกษตร และถ่ายทอดองค์ความรู้การพัฒนาที่ดิน ให้เกษตรกรมีความรู้ความเข้าใจ และสามารถนำปัจจัยการผลิตที่ได้รับนำไปสาธิตในพื้นที่ของตนเองให้เกิดผลได้อย่างถูกต้อง ณ หมู่ ๓ ตำบลหนองชุมพล อำเภอเขาย้อย จังหวัดเพชรบุรี เกษตรกรเข้าร่วมจำนวน ๑๐๐ ราย ดำเนินการเสร็จเรียบร้อยแล้ว

๔.๒ โครงการส่งเสริมการหยุดเผาในพื้นที่การเกษตร (สำนักงานเกษตรจังหวัดเพชรบุรี)

๑) ถ่ายทอดความรู้และพัฒนาศักยภาพเกษตรกรฯ พื้นที่นาร่อง กลุ่มเดิมหรือกลุ่มใหม่ เป้าหมาย ๒๔๐ ราย ดำเนินการแล้ว ๒๔๐ ราย คิดเป็นร้อยละ ๑๐๐

๒) สาธิตทดแทนการเผาเศษวัสดุเหลือใช้ทางการเกษตร เป้าหมาย ๑ ครั้ง จัดงานสาธิตทดแทนการเผาเศษวัสดุเหลือใช้ทางการเกษตร ภายใต้โครงการส่งเสริมการหยุดเผาในพื้นที่การเกษตร ปี ๒๕๖๗ วัตถุประสงค์เพื่อสร้างการ

รับรู้ให้เกษตรกรตระหนักถึงผลกระทบจากการเผาในพื้นที่การเกษตร และนำเสนอทางเลือกการใช้ประโยชน์จากเศษวัสดุทางการเกษตรและเทคโนโลยีทางการเกษตร ทดแทนการเผาเพื่อให้เกษตรกรสามารถปรับเปลี่ยนวิธีการผลิต ไปสู่การทำการเกษตรแบบปลอดการเผา ณ หมู่ ๓ ตำบลวังไคร้ อำเภอท่ายาง จังหวัดเพชรบุรี เกษตรกรเข้าร่วมจำนวน ๑๕๐ ราย ดำเนินการเสร็จเรียบร้อยแล้ว

#### ๔.๓ โครงการสร้างมูลค่าเพิ่มจากวัสดุเหลือใช้ทางการเกษตร (สำนักงานเกษตรจังหวัดเพชรบุรี)

ถ่ายทอดองค์ความรู้การสร้างมูลค่าเพิ่มจากวัสดุเหลือใช้ทางการเกษตร และแนวทางการพัฒนาธุรกิจพัฒนาศักยภาพด้านการตลาด ในพื้นที่อำเภอบ้านแหลม อำเภอชะอำ และอำเภอท่ายาง เป้าหมาย ๒๔๐ ราย ดำเนินการแล้ว ๑๕๐ ราย คิดเป็นร้อยละ ๖๒.๕๐

### ๕. การบริหารจัดการที่ดินทำกินแก่เกษตรกร

#### ผลการเบิกจ่ายงบประมาณรวม

จำนวน ๒๒๗,๑๖๐.๐๐ บาท เบิกจ่ายแล้ว ๕๑,๕๖๗.๐๐ บาท คิดเป็นร้อยละ ๒๒.๗๐

#### ผลการดำเนินงาน

๕.๑ โครงการปรับปรุงหนังสืออนุญาตให้เข้าทำประโยชน์ในเขตปฏิรูปที่ดิน (ส.ป.ก. ๔-๐๑) เป็น โฉนดเพื่อการเกษตร ปีงบประมาณ พ.ศ. ๒๕๖๗ (สำนักงานการปฏิรูปที่ดินจังหวัดเพชรบุรี) จังหวัดเพชรบุรีมีเกษตรกรที่ได้รับอนุญาตทำประโยชน์ในเขตปฏิรูปที่ดิน จำนวน ๒,๔๙๘ ราย ๓,๒๓๐ แปลง เนื้อที่ประมาณ ๓๙,๙๔๖ ๒ ไร่ ๖๒ ตารางวา

๑) ดำเนินการปรับปรุงหนังสืออนุญาตให้เข้าทำประโยชน์ในเขตปฏิรูปที่ดิน (ส.ป.ก. ๔-๐๑) เป็นโฉนดเพื่อการเกษตร เป้าหมาย ๑,๑๙๙ แปลง ดำเนินการแล้ว ๑๗๒ แปลง คิดเป็นร้อยละ ๑๕.๓๗

๒) ดำเนินการออกโฉนดเพื่อการเกษตรเรียบร้อยแล้ว จำนวน ๑๓๘ ราย ๑๗๒ แปลง เนื้อที่ประมาณ ๑,๔๓๔ ไร่ ๓๔ ตารางวา และปัจจุบันมีเกษตรกรมายื่นคำขอและอยู่ระหว่างดำเนินการตรวจสอบตามขั้นตอนออกโฉนดเพื่อการเกษตร จำนวน ๘๑๔ ราย ๑,๑๙๑ แปลง เนื้อที่ประมาณ ๑๖,๓๖๖ ไร่ ๒ งาน ๑๐ ตารางวา คิดเป็นร้อยละ ๔๓ ของที่ดินรัฐที่สามารถออกโฉนดฯ ได้

๕.๒ โครงการตรวจสอบและดำเนินการกรณีเกษตรกร ผู้ได้รับที่ดินถึงแก่ความตายในเขตปฏิรูปที่ดิน ประจำปีงบประมาณ พ.ศ. ๒๕๖๗ (สำนักงานการปฏิรูปที่ดินจังหวัดเพชรบุรี)

- ดำเนินการตรวจสอบและดำเนินการกรณีเกษตรกรผู้ได้รับที่ดินถึงแก่ความตายในเขตปฏิรูปที่ดิน เป้าหมายพื้นที่เขตปฏิรูปที่ดิน จำนวน ๒๔๔ แปลง เนื้อที่ ๓,๕๔๑ ไร่ เกษตรกร ๑๖๗ ราย ดำเนินการแล้ว ๘๒ แปลง เนื้อที่ ๙๙๗ ไร่ ๓ งาน ๓ ตารางวา เกษตรกร ๖๓ ราย เกษตรกรคิดเป็นร้อยละ ๓๓.๖๑

๕.๓ โครงการบริหารจัดการที่ดินทำกินแก่เกษตรกรรายย่อยและผู้ด้อยโอกาส (สำนักงานการปฏิรูปที่ดินจังหวัดเพชรบุรี)

- กิจกรรมศูนย์บริการประชาชน ออกศูนย์บริการประชาชนเคลื่อนที่ (Mobile Unit) เพื่อให้บริการด้านการจัดที่ดิน ด้านกฎหมาย ด้านพัฒนาเกษตรกร ด้านการเข้าถึงแหล่งเงินทุนปฏิรูปที่ดิน ด้านการร้องเรียนต่างๆ และการขอออกโฉนดเพื่อการเกษตร เป้าหมาย จำนวน ๓ ตำบล คือ ตำบลท่าตะคร้อ , ตำบลหนองหญ้าปล้อง อำเภอหนองหญ้าปล้อง และตำบลห้วยทรายเหนือ อำเภอชะอำ ดำเนินการแล้วเสร็จเรียบร้อยแล้ว

๑. วันที่ ๑๙ มกราคม ๒๕๖๗ ณ วิสาหกิจชุมชนสามเรือนกรีน หมู่ที่ ๘ ตำบลท่าตะคร้อ อำเภอหนองหญ้าปล้อง จังหวัดเพชรบุรี มีเกษตรกรเข้ารับบริการ จำนวน ๓๕ ราย

๒. วันที่ ๓๑ มกราคม ๒๕๖๗ ณ ศาลาอเนกประสงค์ หมู่ที่ ๑ ตำบลหนองหญ้าปล้อง อำเภอหนองหญ้าปล้อง จังหวัดเพชรบุรี มีเกษตรกรเข้ารับบริการ จำนวน ๑๕๓ ราย

๓. วันที่ ๒ กุมภาพันธ์ ๒๕๖๗ ณ ศาลาอเนกประสงค์ หมู่ที่ ๓ ตำบลห้วยทรายเหนือ อำเภอชะอำ จังหวัดเพชรบุรี มีเกษตรกรเข้ารับบริการ จำนวน ๒๘ ราย

- กิจกรรมจัดที่ดินรัฐ จำนวน ๔ อำเภอ คือ อำเภอหนองหญ้าปล้อง อำเภอเขาย้อย อำเภอท่ายาง และอำเภอชะอำ

๑. จัดที่ดินพื้นที่คงเหลือค้างจัด (๐ - ๓, X - rey) จัดที่ดินรอบแรก เป้าหมาย ๖ ราย ดำเนินการรังวัดและสอบสวนสิทธิ อยู่ระหว่างดำเนินการลงพื้นที่ตรวจสอบ

๒. จัดที่ดินแทนที่ (จัดที่ดินรอบสอง)

- กรณีสละสิทธิ แบ่งแปลง เป้าหมาย ๑๖ ราย อยู่ระหว่างดำเนินการลงพื้นที่ตรวจสอบ
- กรณีสละสิทธิ เต็มแปลง เป้าหมาย ๑๕ ราย ดำเนินการแล้ว ๔ ราย คิดเป็นร้อยละ ๒๖.๖๗

๓. จัดที่ดินแทนที่ (จัดที่ดินรอบสอง)

- กรณีเสียชีวิต แบ่งแปลง เป้าหมาย ๑๓ ราย อยู่ระหว่างดำเนินการลงพื้นที่ตรวจสอบ
- กรณีเสียชีวิต เต็มแปลง เป้าหมาย ๑๐ ราย ดำเนินการแล้ว ๕ ราย คิดเป็นร้อยละ ๕๐

## ๖. การสร้างอาชีพ สร้างรายได้ให้แก่เกษตรกรที่ได้รับการพักชำระหนี้

### ผลการดำเนินงาน

- โครงการแก้ไขปัญหาหนี้สินและพัฒนาคุณภาพชีวิตสมาชิกสหกรณ์/กลุ่มเกษตรกรด้วยระบบสหกรณ์ (สำนักงานสหกรณ์จังหวัดเพชรบุรี)

หน่วยงาน ช.ก.ส. ในพื้นที่ดำเนินการวิเคราะห์ความต้องการพื้นฐานอาชีพของเกษตรกรและออกแบบหลักสูตรพัฒนาอาชีพให้สอดคล้องกับความต้องการของเกษตรกรในแต่ละพื้นที่ และเมื่อได้กลุ่มเป้าหมายเรียบร้อยแล้วจะนำส่งรายชื่อแจ้งต่อสำนักงานเกษตรจังหวัดเพชรบุรี เป็นหน่วยงานที่ประสานกับหน่วยงานในสังกัดกระทรวงเกษตรและสหกรณ์ ร่วมลงพื้นที่เพื่อพัฒนาพื้นฐานอาชีพให้เกษตรกรต่อไป

## ๗. การขับเคลื่อนและการขยายผลการดำเนินโครงการอันเนื่องมาจากพระราชดำริ

### ผลการเบิกจ่ายงบประมาณรวม

จำนวน ๙๙,๒๑๗,๔๗๐.๐๐ บาท เบิกจ่ายแล้ว ๑,๐๓๘,๗๘๗.๐๐ บาท คิดเป็นร้อยละ ๑.๐๕

### ผลการดำเนินงาน

๗.๑ โครงการศูนย์ศึกษาการพัฒนาห้วยทราย อันเนื่องมาจากพระราชดำริ ตำบลสามพระยา อำเภอชะอำ จังหวัดเพชรบุรี

๑) ส่งเสริมและพัฒนาอาชีพการเพาะเลี้ยงสัตว์น้ำ (สำนักงานประมงจังหวัดเพชรบุรี) การเลี้ยงสัตว์น้ำในบ่อดิน เป้าหมาย ๘๐ ราย สนับสนุนพันธุ์ปลานิล ๒,๐๐๐ ตัว/ราย และอาหารสำเร็จรูป ๑๐ ก.ก./ราย ดำเนินการช่วงเดือนพฤษภาคม ๒๕๖๗

๒) สนับสนุนปัจจัยการผลิตเพื่อจัดทำแปลงสาธิตการผลิตข้าวพันธุ์ดี (ศูนย์เมล็ดพันธุ์ข้าวราชบุรี) พื้นที่ ๒ งาน อยู่ระหว่างดำเนินการจัดเตรียมวัสดุทางการเกษตรและเมล็ดพันธุ์ข้าว

๓) สนับสนุนปัจจัยการผลิตด้านข้าวให้เกษตรกร (ศูนย์เมล็ดพันธุ์ข้าวราชบุรี) จำนวน ๑ ราย ในพื้นที่ขยายผลของโครงการฯ อยู่ระหว่างดำเนินการตามแผนช่วงเดือนมีนาคม - พฤษภาคม ๒๕๖๗

๔) สาธิตการทำการใช้น้ำหมักชีวภาพ (สถานีพัฒนาที่ดินเพชรบุรี) เป้าหมาย ๑๐๐ ไร่ ดำเนินการแล้ว ๕๐ ไร่ คิดเป็นร้อยละ ๕๐

๕) สาธิตการทำปุ๋ยหมัก พด. (สถานีพัฒนาที่ดินเพชรบุรี) เป้าหมาย ๒๕ ไร่ ดำเนินการแล้ว ๒๕ ไร่ คิดเป็นร้อยละ ๑๐๐

๖) ซ่อมแซมระบบสูบน้ำ (โครงการชลประทานเพชรบุรี) ให้พื้นที่ขยายผลศูนย์ฯ ห้วยทราย ดำเนินการช่วงเดือนพฤษภาคม ๒๕๖๗

๗) ให้คำแนะนำและจัดทำแปลงศูนย์เรียนรู้ (ศูนย์วิจัยและพัฒนาการเกษตรเพชรบุรี) การผลิตพืชโดยอาศัยน้ำฝนและระบบชลประทาน สนับสนุนด้านวิชาการและปัจจัยการผลิต เช่น ชีวภัณฑ์ ปุ๋ยชีวภาพ และ ติดตามให้คำแนะนำเกษตรกรขยายผล เป้าหมาย ๑๒ ครั้ง ดำเนินการแล้ว ๘ ครั้ง คิดเป็นร้อยละ ๖๖.๖๗

๗.๒ โครงการตามพระราชประสงค์หุบกะพง ตำบลเขาใหญ่ อำเภอลำลูกเกด จังหวัดเพชรบุรี

๑) ส่งเสริมและพัฒนาอาชีพการเพาะเลี้ยงสัตว์น้ำ (สำนักงานประมงจังหวัดเพชรบุรี) การเลี้ยงสัตว์น้ำในบ่อดิน เป้าหมาย ๔๐ ราย สนับสนุนพันธุ์ปลาชนิด ๒,๐๐๐ ตัว/ราย และอาหารสำเร็จรูป ๑๐ ก.ก./ราย ดำเนินการช่วงเดือนพฤษภาคม ๒๕๖๗

๒) ดำเนินการถ่ายทอดความรู้เทคโนโลยีด้านการเกษตร หลักสูตรการเกษตรตามแนวเศรษฐกิจพอเพียง (สำนักงานเกษตรจังหวัดเพชรบุรี) เป้าหมาย ๒๐ ราย ดำเนินการแล้ว ๒๐ ราย คิดเป็นร้อยละ ๑๐๐

๓) จัดทำแปลงเรียนรู้เพื่อเป็นต้นแบบสำหรับการเรียนรู้แบบมีส่วนร่วมและฝึกปฏิบัติ (สำนักงานเกษตรจังหวัดเพชรบุรี) จำนวน ๑๐ ไร่ อยู่ระหว่างดำเนินการ

๔) ถ่ายทอดองค์ความรู้และร่วมเก็บเกี่ยวข้าว (ศูนย์เมล็ดพันธุ์ข้าวราชบุรี) เก็บเกี่ยวข้าว ฤดูนาปี ๒๕๖๖/๖๗ (เก็บเกี่ยว, ขนย้าย, ตาก, สี, แปรรูป) ปทุมธานี ๑ ได้ข้าวเปลือก ๖๑๐ กก. ได้ข้าวสารแพ็คบรรจุ ๑๘๐ กก. และคืนโครงการเรียบร้อยแล้ว

๕) จัดทำแปลงเรียนรู้ (ศูนย์เมล็ดพันธุ์ข้าวราชบุรี) ฤดูนาปี ๒๕๖๗/๖๘ พื้นที่ ๑ ไร่ (เตรียมดิน, ปลูก, ดูแลรักษา) ดำเนินการช่วงเดือนกรกฎาคม ๒๕๖๗

๖) สนับสนุนปัจจัยการผลิตด้านข้าวให้เกษตรกร (ศูนย์เมล็ดพันธุ์ข้าวราชบุรี) จำนวน ๑ ราย ในพื้นที่ขยายผลของโครงการฯ ดำเนินการช่วงเดือนกรกฎาคม ๒๕๖๗

๗) สาธิตการทำน้ำหมักชีวภาพ (สถานีพัฒนาที่ดินเพชรบุรี) เป้าหมาย ๑๐๐ ไร่ ดำเนินการแล้ว ๕๐ ไร่ คิดเป็นร้อยละ ๕๐

๘) สาธิตการทำปุ๋ยหมัก พด. (สถานีพัฒนาที่ดินเพชรบุรี) เป้าหมาย ๒๕ ไร่ ดำเนินการแล้ว ๒๕ ไร่ คิดเป็นร้อยละ ๑๐๐

๙) การออกแบบและการแปรรูปผลิตภัณฑ์จากผ้าไหม (ศูนย์หม่อนไหมเฉลิมพระเกียรติสมเด็จพระนางเจ้าสิริกิติ์ พระบรมราชินีนาถ กาญจนบุรี) เป้าหมาย ๑๐ ราย ดำเนินงานฝึกอบรมเกษตรกรในพื้นที่โครงการฯ เมื่อวันที่ ๑๓ - ๑๔ กุมภาพันธ์ ๒๕๖๗ เสร็จเรียบร้อยแล้ว

๑๐) การสร้างทายาทหม่อนไหม (ศูนย์หม่อนไหมเฉลิมพระเกียรติสมเด็จพระนางเจ้าสิริกิติ์ พระบรมราชินีนาถ กาญจนบุรี) ฝึกอบรมนักเรียนในโรงเรียนบ้านดอนขุนห้วย หลักสูตร การทอผ้าเพื่อแปรรูปเป็นผลิตภัณฑ์ต้นแบบดำเนินงานในช่วงเดือนเมษายน - พฤษภาคม ๒๕๖๗

๑๑) ตรวจสอบ ติดตาม และส่งเสริมสหกรณ์ให้มีความเข้มแข็งตามศักยภาพ (สำนักงานสหกรณ์จังหวัดเพชรบุรี) ตามเกณฑ์กรมส่งเสริมสหกรณ์ จำนวน ๑ แห่ง คือ ณ สหกรณ์การเกษตรหุบกะพง จำกัด เป้าหมาย ๑๒ ครั้ง ดำเนินการแล้ว ๕ ครั้ง คิดเป็นร้อยละ ๔๑.๖๗

๑๒) อนุรักษ์พันธุ์กรรมพืชอันเนื่องมาจากพระราชดำริ (สำนักงานสหกรณ์จังหวัดเพชรบุรี) ปรับปรุง พัฒนา ทำความสะอาด ซ่อมแซมระบบน้ำแปลงอนุรักษ์พันธุ์กรรมพืช ณ ศูนย์สาธิตสหกรณ์โครงการหุบกะพง เป้าหมาย ๒ แปลง คือ แปลงที่ ๑ จำนวน ๓ ไร่ ๒ งาน ดำเนินการเสร็จแล้ว อยู่ระหว่างดำเนินการแปลงที่ ๒ จำนวน ๑ ไร่ ๒ งาน

๑๓) ส่งเสริมกลุ่มอาชีพสังกัดสหกรณ์ฯ (สำนักงานสหกรณ์จังหวัดเพชรบุรี) ให้สามารถทำการผลิตให้ได้ผลิตภัณฑ์ได้มาตรฐาน สร้างความเชื่อมั่นให้กับผู้บริโภค จำนวน ๑ แห่ง ณ สหกรณ์การเกษตรหุบกะพง จำกัด เป้าหมาย ๑๒ ครั้ง ดำเนินการแล้ว ๕ ครั้ง คิดเป็นร้อยละ ๔๑.๖๗

๑๔) ให้คำแนะนำและจัดทำแปลงศูนย์เรียนรู้ (ศูนย์วิจัยและพัฒนาการเกษตรเพชรบุรี) การผลิตอ้อยคั้นน้ำสุพรรณบุรี ๕๐ และทับทิมไทย-อิสราเอล สนับสนุนด้านวิชาการและปัจจัยการผลิต เช่น ชีวภัณฑ์ปุ๋ยชีวภาพ และติดตามให้คำแนะนำเกษตรกรขยายผล ณ สหกรณ์การเกษตรหุบกะพง จำกัด เป้าหมาย ๑๒ ครั้ง ดำเนินการแล้ว ๕ ครั้ง คิดเป็นร้อยละ ๔๑.๖๗

๗.๓ โครงการตามพระราชประสงค์ดอนขุนห้วย อำเภอชะอำ จังหวัดเพชรบุรี

๑) ซ่อมแซมระบบกระจายน้ำ (โครงการชลประทานเพชรบุรี) พื้นที่โครงการตามพระราชประสงค์ดอนขุนห้วย ดำเนินการช่วงเดือนพฤษภาคม ๒๕๖๗

๒) ตรวจเยี่ยม ติดตาม และส่งเสริมสหกรณ์ให้มีความเข้มแข็งตามศักยภาพ (สำนักงานสหกรณ์จังหวัดเพชรบุรี) ตามเกณฑ์กรมส่งเสริมสหกรณ์ ณ สหกรณ์การเกษตรดอนขุนห้วย จำกัด เป้าหมาย ๑๒ ครั้ง ดำเนินการแล้ว ๕ ครั้ง คิดเป็นร้อยละ ๔๑.๖๗

๓) ให้คำแนะนำและจัดทำแปลงศูนย์เรียนรู้ (ศูนย์วิจัยและพัฒนาการเกษตรเพชรบุรี) การผลิตพืชผักปลอดภัย และสับปะรดเพชรบุรี ๒ สนับสนุนด้านวิชาการและปัจจัยการผลิต เช่น ชีวภัณฑ์ ปุ๋ยชีวภาพ และติดตามให้คำแนะนำเกษตรกรขยายผล ณ สหกรณ์การเกษตรหุบกะพง จำกัด เป้าหมาย ๑๒ ครั้ง ดำเนินการแล้ว ๕ ครั้ง คิดเป็นร้อยละ ๔๑.๖๗

๗.๔ โครงการตามพระราชประสงค์หนองพลับ-กัลดีหลวง ตำบลหนองพลับ อำเภอหัวหิน จังหวัดประจวบคีรีขันธ์

- ตรวจเยี่ยม ติดตาม และส่งเสริมสหกรณ์ให้มีความเข้มแข็งตามศักยภาพ (สำนักงานสหกรณ์จังหวัดเพชรบุรี) ตามเกณฑ์กรมส่งเสริมสหกรณ์ จำนวน ๑ แห่ง ณ สหกรณ์การเกษตรกัลดีหลวง จำกัด เป้าหมาย ๑๒ ครั้ง ดำเนินการแล้ว ๕ ครั้ง คิดเป็นร้อยละ ๔๑.๖๗

๗.๕ โครงการชิงห่มัน ตามพระราชดำริ ตำบลเขากระปุก อำเภอท่ายาง จังหวัดเพชรบุรี

๑) เก็บเกี่ยวข้าวแปลงสาธิต (ศูนย์เมล็ดพันธุ์ข้าวราชบุรี) เก็บเกี่ยว, ขนย้าย, ตาก, และสี พื้นที่ ๕ ไร่ ฤดูนาปี ๒๕๖๖/๖๗ ได้ผลผลิตข้าวเปลือกสด ๒,๓๐๕ กก. สีข้าวได้ ๔๗๕ กก. แฝ็คและคืนโครงการฯ

๒) จัดทำแปลงสาธิต ฤดูนาปรัง ปี ๒๕๖๗ (ศูนย์เมล็ดพันธุ์ข้าวราชบุรี) พื้นที่ ๕ ไร่ (เตรียมดิน, ปลูก, ดูแลรักษา, เก็บเกี่ยว, แปรรูป) อยู่ระหว่างดำเนินการตามแผนช่วงเดือนมกราคม -พฤษภาคม ๒๕๖๗

๓) จัดทำแปลงสาธิต ฤดูนาปี ๒๕๖๗/๖๘ (ศูนย์เมล็ดพันธุ์ข้าวราชบุรี) พื้นที่ ๕ ไร่ (เตรียมดิน, ปลูก, ดูแลรักษา) ดำเนินการช่วงเดือนกรกฎาคม ๒๕๖๗

๔) สนับสนุนเมล็ดพันธุ์ข้าว (ศูนย์เมล็ดพันธุ์ข้าวราชบุรี) ซึ่งเป็นผลผลิตจากโครงการฯ ให้เกษตรกร จำนวน ๒ ราย ในพื้นที่ขยายผลของโครงการฯ ดำเนินการช่วงเดือนมิถุนายน ๒๕๖๗

๕) สาธิตการทำการใช้น้ำหมักชีวภาพ (สถานีพัฒนาที่ดินเพชรบุรี) เป้าหมาย ๑๐๐ ไร่ ดำเนินการแล้ว ๕๐ ไร่ คิดเป็นร้อยละ ๕๐

๖) สาธิตการทำปุ๋ยหมัก พด. (สถานีพัฒนาที่ดินเพชรบุรี) เป้าหมาย ๒๕ ไร่ ดำเนินการแล้ว ๒๕ ไร่ คิดเป็นร้อยละ ๑๐๐

๗) ให้คำแนะนำและจัดทำแปลงศูนย์เรียนรู้ (ศูนย์วิจัยและพัฒนาการเกษตรเพชรบุรี) การผลิตถั่วเหลืองฝักสดพันธุ์เชียงใหม่ ๘๔-๒, ข้าวโพดหวานพันธุ์ชัยนาท, อ้อยคั้นน้ำสุพรรณบุรี ๕๐ และสับปะรดเพชรบุรี สนับสนุนด้านวิชาการและปัจจัยการผลิต เช่น ชีวภัณฑ์ ปุ๋ยชีวภาพ และติดตามให้คำแนะนำเกษตรกรขยายผล ณ สหกรณ์การเกษตรหุบกะพง จำกัด เป้าหมาย ๑๕ ครั้ง ดำเนินการแล้ว ๓ ครั้ง คิดเป็นร้อยละ ๒๐

๗.๖ โครงการอุทยานสิ่งแวดล้อมนานาชาติสิรินธร อำเภอชะอำ จังหวัดเพชรบุรี

๑) ถ่ายทอดความรู้เทคโนโลยีด้านการเกษตร (สำนักงานเกษตรจังหวัดเพชรบุรี) หลักสูตรการเกษตรตามแนวเศรษฐกิจพอเพียงการเกษตร เป้าหมาย ๖๐ ราย เมื่อวันจันทร์ที่ ๑๙ กุมภาพันธ์ ๒๕๖๗ ดำเนินการเสร็จเรียบร้อยแล้ว

๒) สาธิตการทำการใช้น้ำหมักชีวภาพ (สถานีพัฒนาที่ดินเพชรบุรี) เป้าหมาย ๑๐๐ ไร่ ดำเนินการแล้ว ๕๐ ไร่ คิดเป็นร้อยละ ๕๐.๐๐

๓) สาธิตการทำปุ๋ยหมัก พด. (สถานีพัฒนาที่ดินเพชรบุรี) เป้าหมาย ๒๕ ไร่ ดำเนินการแล้ว ๒๕ ไร่ คิดเป็นร้อยละ ๑๐๐

๗.๗ โครงการร่วมพัฒนาพื้นที่กึ่งปัญหาการตำรวจตระเวนชายแดน ณ กองบังคับการสนับสนุนทางอากาศ กองบัญชาการตำรวจตระเวนชายแดน (ค่ายนเรศวร) อำเภอชะอำ จังหวัดเพชรบุรี

๑) สนับสนุนวัสดุในการปรับปรุงภูมิทัศน์ (สำนักงานเกษตรและสหกรณ์จังหวัดเพชรบุรี) บริเวณพื้นที่โครงการฯ ดำเนินการช่วงเดือนพฤษภาคม ๒๕๖๗

๒) ปลุกผักในโรงเรือนผักกางมุ้งและพืชผักในภาชนะ (สำนักงานเกษตรจังหวัดเพชรบุรี) ตามหลักปรัชญาของ เศรษฐกิจพอเพียง จำนวน ๑ โรงเรือน อยู่ระหว่างประสานงานและสอบถามความต้องการจากผู้ดูแลแปลงเกษตร สาธิตของค่ายนเรศวร เพื่อจัดหาวัสดุทางการเกษตรให้ตรงกับความต้องการ

๓) ตรวจสอบติดตามให้คำแนะนำการเลี้ยงไก่ไข่ (สำนักงานปศุสัตว์จังหวัดเพชรบุรี) ติดตามการเลี้ยงไก่ไข่ที่ให้การ สนับสนุนพันธุ์ไก่ไข่เล็กลอร์น จำนวน ๔๐ ตัว และทำวัคซีนไก่ ผลปรากฏว่า ไก่เจริญเติบโตดี เริ่มไข่ มีสุขภาพแข็งแรงดี เป้าหมาย ๑๒ ครั้ง ดำเนินการแล้ว ๕ ครั้ง คิดเป็นร้อยละ ๔๑.๖๗

๔) ตรวจสอบติดตามให้คำแนะนำการใช้อาหารสัตว์ (ศูนย์วิจัยและพัฒนาอาหารสัตว์เพชรบุรี) สนับสนุนการปลูกพืช อาหารสัตว์ (ถั่วลิสงเถา ฟลอริกรอส) เพื่อลดต้นทุนด้านอาหารสัตว์ ปลูกรอบโรงเรือนสามารถให้ไก่จิกกินได้ เป้าหมาย ๑๒ ครั้ง ดำเนินการแล้ว ๕ ครั้ง คิดเป็นร้อยละ ๔๑.๖๗

๕) แหล่งเรียนรู้และแปลงสาธิตด้านประมง (ศูนย์วิจัยและพัฒนาประมงน้ำจืดเพชรบุรี) สาธิตการเลี้ยงปลา นวลจันทร์ทะเลในพื้นที่หนองน้ำ และสนับสนุนอาหารปลากินพืช อยู่ระหว่างดำเนินการ

๖) ตรวจสอบคุณภาพน้ำ (ศูนย์วิจัยและพัฒนาประมงน้ำจืดเพชรบุรี) ตรวจสอบคุณภาพน้ำและติดตามการเลี้ยง ปลาภายในพื้นที่โครงการ เป้าหมาย ๖ ครั้ง ดำเนินการแล้ว ๒ ครั้ง คิดเป็นร้อยละ ๓๓.๓๓

๗) สนับสนุนปุ๋ยหมักเพื่อปรับปรุงดิน (สถานีพัฒนาที่ดินเพชรบุรี) จัดทำปุ๋ยหมักเพื่อปรับปรุงดินด้วยปุ๋ยหมัก เพื่อเพิ่มอินทรีย์วัตถุให้แก่ดิน จำนวน ๘๐ ตัน อยู่ระหว่างรอจัดสรรงบประมาณ

๘) สนับสนุนปัจจัยการผลิตด้านข้าว (ศูนย์เมล็ดพันธุ์ข้าวราชบุรี) เพื่อจัดทำแปลงสาธิต ฤดูนาปรัง ปี ๒๕๖๗ พื้นที่ ๒ ไร่ และฤดูนาปี ๒๕๖๗/๖๘ พื้นที่ ๒ ไร่ อยู่ระหว่างดำเนินการตามแผนช่วงเดือนกุมภาพันธ์ - สิงหาคม ๒๕๖๗

๙) ถ่ายทอดองค์ความรู้เรื่องข้าว/การแปรรูปข้าว (ศูนย์เมล็ดพันธุ์ข้าวราชบุรี) ให้แก่กำลังพลค่ายนเรศวร และ แม่บ้านตำรวจพลร่ม จำนวน ๒ ครั้ง เป้าหมาย ๖๐ ราย ดำเนินการช่วงเดือนมิถุนายน ๒๕๖๗

๑๐) ให้คำแนะนำและจัดทำแปลงศูนย์เรียนรู้ (ศูนย์วิจัยและพัฒนาการเกษตรเพชรบุรี) โรงเพาะเห็ดขนาด ๖x๘ เมตร และ แปลงไม้ ๓ อย่าง ประโยชน์ ๔ อย่าง สนับสนุนด้านวิชาการและปัจจัยการผลิต เช่น ชีวภัณฑ์ ปุ๋ย ชีวภาพ และติดตามให้คำแนะนำเกษตรกรขยายผล เป้าหมาย ๒๐ ครั้ง ดำเนินการแล้ว ๗ ครั้ง คิดเป็นร้อยละ ๓๕

๑๑) การเสริมสร้างการจัดทำบัญชีรับจ่ายในครัวเรือน (สำนักงานตรวจบัญชีสหกรณ์เพชรบุรี) ดำเนินการถ่ายทอดความรู้การใช้จ่ายในครัวเรือน การจัดทำบัญชีรับ/จ่ายในครัวเรือน การวิเคราะห์ค่าใช้จ่ายใน ครัวเรือน การวางแผนชีวิตเสริมสร้างสมดุลในชีวิตผ่านข้อมูลทางบัญชี ให้แก่กำลังพลค่ายนเรศวร และแม่บ้านตำรวจ พลร่ม เป้าหมาย ๓ ครั้ง ดำเนินการช่วงเดือนมีนาคม ๒๕๖๗

๑๒) แนะนำส่งเสริมและการรวมกลุ่มอาชีพ (สำนักงานสหกรณ์จังหวัดเพชรบุรี) ติดตามผลการแนะนำส่งเสริม และการรวมกลุ่มอาชีพของข้าราชการตำรวจตระเวนชายแดนและแม่บ้านตำรวจในพื้นที่โครงการฯ ให้น้อมนำปรัชญา เศรษฐกิจพอเพียงไปใช้ในการดำเนินชีวิต อยู่ระหว่างดำเนินการวางแผนลงพื้นที่

๑๓) ติดตามการใช้น้ำในพื้นที่ร่วมพัฒนาฯ (สำนักงานชลประทานที่ ๑๔) ติดตามผลการสนับสนุนระบบ กระจายน้ำ แก้ไขปัญหาที่เกิดขึ้น ติดตามสภาพน้ำ และแจ้งข้อมูลเฝ้าระวังพร้อมทั้งเตรียมแก้ปัญหาพื้นที่น้ำแล้ง, น้ำท่วมและคุณภาพน้ำ เป้าหมาย ๑๒ ครั้ง ดำเนินการแล้ว ๕ ครั้ง คิดเป็นร้อยละ ๔๑.๖๗

๑๔) ดำเนินการก่อสร้างอาคารบังคบน้ำบ้านหนองคาง พร้อมอาคารประกอบ (สำนักงานชลประทานที่ ๑๔) ดำเนินการ ขุดขยายสระเก็บน้ำ ๓ แห่ง , อาคารที่รับน้ำ ๒ แห่ง , อาคารที่น้ำทิ้ง ๓ แห่ง ดำเนินการในช่วงเดือนพฤษภาคม - กันยายน ๒๕๖๗

๗.๘ โครงการสมเด็จพระกนิษฐาธิราชเจ้า กรมสมเด็จพระเทพรัตนราชสุดาฯ สยามบรมราชกุมารี

๑) ปล่องพันธุ์สัตว์น้ำในบ่อคอนกรีต (สำนักงานประมงจังหวัดเพชรบุรี) จำนวน ๓ โรงเรียน คือ โรงเรียนตำรวจตระเวนชายแดนนเรศวรบ้านห้วยโศก , โรงเรียนตำรวจตระเวนชายแดนบ้านโป่งลึก และโรงเรียนตำรวจตระเวนชายแดนอินทรีอาสา (บ้านป่าเกะฮู) ดำเนินการช่วงเดือนพฤษภาคม ๒๕๖๗

๒) บัญชีกิจกรรมสหกรณ์นักเรียน (สำนักงานตรวจบัญชีสหกรณ์เพชรบุรี) อบรมการจัดทำบัญชีสหกรณ์นักเรียน เน้นการสอนจัดทำเอกสารที่ใช้ในการบันทึกบัญชี การบันทึกบัญชีในสมุดรับ-จ่ายสหกรณ์และบัญชีย่อย จำนวน ๓ โรงเรียน คือ โรงเรียนตำรวจตระเวนชายแดนนเรศวรบ้านห้วยโศก , โรงเรียนตำรวจตระเวนชายแดนบ้านโป่งลึก และโรงเรียนตำรวจตระเวนชายแดนอินทรีอาสา (บ้านป่าเกะฮู) เป้าหมาย ๙ ราย ดำเนินการเสร็จเรียบร้อยแล้ว

๓) กำกับและติดตามบัญชีกิจกรรมสหกรณ์นักเรียน (สำนักงานตรวจบัญชีสหกรณ์เพชรบุรี) เป้าหมาย ๙ ราย ดำเนินการช่วงเดือนเมษายน ๒๕๖๗

๔) บัญชีต้นกล้าเศรษฐกิจพอเพียง (สำนักงานตรวจบัญชีสหกรณ์เพชรบุรี) อบรมการจัดทำบัญชีต้นกล้าเศรษฐกิจพอเพียง และบัญชีรับ - จ่ายในครัวเรือน จำนวน ๓ โรงเรียน คือ โรงเรียนตำรวจตระเวนชายแดนนเรศวรบ้านห้วยโศก , โรงเรียนตำรวจตระเวนชายแดนบ้านโป่งลึก และโรงเรียนตำรวจตระเวนชายแดนอินทรีอาสา (บ้านป่าเกะฮู) เป้าหมาย ๒๔ ราย ดำเนินการเสร็จเรียบร้อยแล้ว

๕) กำกับและติดตามบัญชีต้นกล้าเศรษฐกิจพอเพียง (สำนักงานตรวจบัญชีสหกรณ์เพชรบุรี) เป้าหมาย ๒๔ ราย ดำเนินการช่วงเดือนเมษายน ๒๕๖๗

๗.๙ โครงการปิดทองหลังพระ บ้านโป่งลึก - บางกลอย ตำบลแม่เพรียง อำเภอแก่งกระจาน จังหวัดเพชรบุรี

- ให้คำแนะนำและจัดทำแปลงศูนย์เรียนรู้ (ศูนย์วิจัยและพัฒนาการเกษตรเพชรบุรี) สนับสนุนด้านวิชาการและปัจจัยการผลิต ให้กับโครงการ สนับสนุนด้านวิชาการและปัจจัยการผลิต เช่น ชีวภัณฑ์ปุ๋ยชีวภาพ และติดตามให้คำแนะนำเกษตรกรขยายผล ณ สหกรณ์การเกษตรหุบกะพง จำกัด เป้าหมาย ๑๐ ครั้ง ดำเนินการแล้ว ๔ ครั้ง คิดเป็นร้อยละ ๔๐.๐๐

๗.๑๐ โครงการศูนย์สาธิตพืชไร่และพืชสวนอันเนื่องมาจากพระราชดำริ ตำบลท่าแร่ อำเภอบ้านแหลม จังหวัดเพชรบุรี

- ให้คำแนะนำและจัดทำแปลงศูนย์เรียนรู้ (ศูนย์วิจัยและพัฒนาการเกษตรเพชรบุรี) การเกษตรผสมผสาน สนับสนุนด้านวิชาการและปัจจัยการผลิต เช่น ชีวภัณฑ์ ปุ๋ยชีวภาพ และติดตามให้คำแนะนำเกษตรกรขยายผล เป้าหมาย ๑๒ ครั้ง ดำเนินการแล้ว ๕ ครั้ง คิดเป็นร้อยละ ๔๑.๖๗

๗.๑๑ โครงการสวนสมเด็จพระศรีนครินทร์ราชประชานิ ตำบลสามพระยา อำเภอชะอำ จังหวัดเพชรบุรี

- ให้คำแนะนำและจัดทำแปลงศูนย์เรียนรู้ (ศูนย์วิจัยและพัฒนาการเกษตรเพชรบุรี) การผลิตมันสำปะหลังระยะ ๗๒ สนับสนุนด้านวิชาการและปัจจัยการผลิต เช่น ชีวภัณฑ์ ปุ๋ยชีวภาพ และติดตามให้คำแนะนำเกษตรกรขยายผล เป้าหมาย ๑๒ ครั้ง ดำเนินการแล้ว ๕ ครั้ง คิดเป็นร้อยละ ๔๑.๖๗

๗.๑๒ โครงการศูนย์ศึกษาการพัฒนาอันเนื่องมาจากพระราชดำริ อำเภอชะอำ จังหวัดเพชรบุรี

๑) ถ่ายทอดเทคโนโลยีการถนอมและแปรรูปผลผลิตทางการเกษตร (สำนักงานเกษตรจังหวัดเพชรบุรี) จัดอบรมเกษตรกร เรื่อง การแปรรูปถนอมอาหาร นมสดสับปะรด และกะหล่ำปลีสับปะรด เมื่อวันที่ ๓๐ มกราคม ๒๕๖๗ ณ ศาลา SML หมู่ ๕ ตำบลดอนขุนห้วย อำเภอชะอำ จังหวัดเพชรบุรี เป้าหมาย ๓๐ ราย ดำเนินการเสร็จเรียบร้อยแล้ว

๒) การเสริมสร้างการจัดทำบัญชีรับจ่ายในครัวเรือน (สำนักงานตรวจบัญชีสหกรณ์เพชรบุรี) อบรมการจัดทำบัญชีต้นทุน เมื่อวันที่ ๑๖ กุมภาพันธ์ ๒๕๖๗ ณ หมู่ที่ ๔ ตำบลห้วยทรายเหนือ อำเภอชะอำ จังหวัดเพชรบุรี เป้าหมาย ๒๐ ราย ดำเนินการเสร็จเรียบร้อยแล้ว

๓) สร้างกระบวนการรับรู้เวทีการมีส่วนร่วม (สำนักงานปศุสัตว์จังหวัดเพชรบุรี) การเรียนรู้เกษตรกรที่ยั่งยืน พัฒนาอาชีพเกษตรกร และสาธิตการเลี้ยงสัตว์ปีก ไก่ไข่ เป็ดไข่ แพะ และแกะ เป้าหมาย ๖๐ ราย ดำเนินการช่วงเดือนเมษายน ๒๕๖๗



๗.๑๓ โครงการคลินิกเกษตรเคลื่อนที่ในพระราชานุเคราะห์ สมเด็จพระบรมโอรสาธิราชฯ สยามมกุฎราชกุมาร

๑) จัดคลินิกเกษตรเคลื่อนที่ (สำนักงานเกษตรจังหวัดเพชรบุรีและหน่วยงานในสังกัดกระทรวงเกษตรและสหกรณ์) ไตรมาส ๑ วันที่ ๑๔ ธันวาคม ๒๕๖๖ ณ วัดห้วยขวางจริง ตำบลพุทธสวรรค์ อำเภอแก่งกระจาน จังหวัดเพชรบุรี กิจกรรมภายในงานประกอบด้วย หน่วยบริการด้านการเกษตรของหน่วยงานสังกัดกระทรวงเกษตรและสหกรณ์ เช่น คลินิกพืช ปศุสัตว์ ประมง ดินและปุ๋ย และคลินิกอื่น ๆ กระทรวงสาธารณสุข หน่วยงานภาคีต่างๆ การสนับสนุนปัจจัยการผลิต และการปลูกต้นตาล มีผู้เข้าร่วมกิจกรรม จำนวน ๑๒๐ ราย ดำเนินการเสร็จเรียบร้อยแล้ว

๒) แผนจัดคลินิกเกษตรเคลื่อนที่ (สำนักงานเกษตรจังหวัดเพชรบุรีและหน่วยงานในสังกัดกระทรวงเกษตรและสหกรณ์) ไตรมาส ๒ ดำเนินการช่วงเดือนมีนาคม ๒๕๖๗ ในพื้นที่อำเภอเมืองเพชรบุรี

๗.๑๔ โครงการเกษตรเพื่ออาหารกลางวัน

๑) ถ่ายทอดความรู้ด้านการเกษตร (สำนักงานเกษตรจังหวัดเพชรบุรี) ให้กับครู นักเรียน และผู้ปกครอง อำเภอแก่งกระจาน เป้าหมาย ๓๖ ราย ดำเนินการแล้ว ๑๒ ราย คิดเป็นร้อยละ ๓๓.๓๓

๒) ส่งเสริมการจัดทำแปลงผลิตพืช (สำนักงานเกษตรจังหวัดเพชรบุรี) ในโรงเรียนสังกัดตำรวจตระเวนชายแดน อำเภอแก่งกระจาน จำนวน ๓ โรงเรียน คือ โรงเรียนตำรวจตระเวนชายแดนนเรศวร บ้านห้วยโสมก, โรงเรียนตำรวจตระเวนชายแดนบ้านโป่งลึก และโรงเรียนตำรวจตระเวนชายแดนอินทรีอาสา (บ้านป่าเกะฮู) ดำเนินการเสร็จเรียบร้อยแล้ว

๗.๑๕ โครงการสัตว์ปลอดโรค คนปลอดภัย จากโรคพิษสุนัขบ้า

๑) ควบคุมประชากรสัตว์โดยการผ่าตัดทำหมัน (สำนักงานปศุสัตว์จังหวัดเพชรบุรี) สุนัขเพศผู้/เมีย และแมวเพศผู้/เมีย เป้าหมาย ๑,๗๕๐ ตัว ดำเนินการแล้ว ๑๕๐ ตัว คิดเป็นร้อยละ ๘.๖๓

๒) โครงการพัฒนาศักยภาพบุคลากรด้านโรคพิษสุนัขบ้า (สำนักงานปศุสัตว์จังหวัดเพชรบุรี) อบรมอาสาสมัครปศุสัตว์ เป้าหมาย ๕๐ ราย ดำเนินการช่วงเดือนพฤษภาคม ๒๕๖๗

๗.๑๖) การบริหารจัดการน้ำ/การปรับปรุงงานชลประทาน (โครงการชลประทานเพชรบุรี) ดำเนินการซ่อมแซมอ่างเก็บน้ำ , ระบบสูบน้ำ , ระบบการกระจายน้ำ , ระบบท่อผันน้ำ , ระบบท่อส่งน้ำ , กำจัดวัชพืชคลองส่งน้ำ ในเขตพื้นที่โครงการอันเนื่องมาจากพระราชดำริ จำนวน ๔ แห่ง ดำเนินการช่วงเดือนพฤษภาคม ๒๕๖๗

**๘. การบริหารจัดการประมงอย่างยั่งยืน**

**ผลการเบิกจ่ายงบประมาณรวม**

งบประมาณทั้งหมด ๕๓๖,๗๐๐.๐๐ บาท เบิกจ่ายแล้ว ๒๖๗,๙๐๕.๐๐ บาท คิดเป็นร้อยละ ๔๙.๙๒

**ผลการดำเนินงาน**

■ การแก้ไขปัญหาการทำประมงผิดกฎหมาย (สำนักงานประมงจังหวัดเพชรบุรี/ด่านตรวจประมงเพชรบุรี)

๑. การบูรณาการตรวจสอบเรือประมงที่ท่าเทียบเรือ (กลุ่มปกติ กลุ่มเฝ้าระวัง กลุ่มเสี่ยง) เป้าหมาย ๑,๙๒๐ ครั้ง ดำเนินการ ๕๒๒ ครั้ง คิดเป็นร้อยละ ๒๗.๑๙

๒. การบูรณาการตรวจสอบเรือประมงระหว่างทำการประมง เป้าหมาย ๔ ครั้ง ดำเนินการ ๒ ครั้ง คิดเป็นร้อยละ ๓๓.๓๓

■ การช่วยเหลือเยียวยาและบรรเทาผลกระทบจากการแก้ไขปัญหาการทำประมงผิดกฎหมาย

๑. โครงการนำเรือประมงออกนอกระบบเพื่อการจัดการทรัพยากรประมงทะเลที่ยั่งยืน ระยะที่ ๒ จำนวน ๖๖ ลำ อยู่ระหว่างการพิจารณาของส่วนกลาง ในการนำเรือประมงออกนอกระบบ

๒. โครงการสร้างความเข้มแข็งกลุ่มการผลิตด้านการประมง จำนวน ๓ องค์กร คือ

๑) กลุ่มธนาคารเพาะเลี้ยงสัตว์น้ำบ้านบางกุฬา หมู่ ๖ ตำบลหาดเจ้าสำราญ อำเภอเมืองเพชรบุรี จังหวัดเพชรบุรี

๒) กลุ่มประมงพื้นบ้านคลองบางทะเล หมู่ ๑ ตำบลหาดเจ้าสำราญ อำเภอเมืองเพชรบุรี จังหวัดเพชรบุรี

๓) เครือข่ายเฝ้าระวังการประมงบ้านทุ่งกระต่าย หมู่ ๑ ตำบลยางน้ำกลัดเหนือ อำเภอหนองหญ้าปล้อง จังหวัดเพชรบุรี

สนับสนุนเงินอุดหนุนให้กับองค์กรชุมชนประมงท้องถิ่น พร้อมทั้งส่งมอบวัสดุอุปกรณ์ (เครื่องมือประมง) ให้กับองค์กรชุมชนประมงท้องถิ่นเข้าร่วมโครงการฯ ดำเนินการแล้ว จำนวน ๒ องค์กร คิดเป็นร้อยละ ๖๖.๖๗

## ๘. การบริหารจัดการประมงอย่างยั่งยืน

### ผลการเบิกจ่ายงบประมาณรวม

งบประมาณทั้งหมด ๒๘๕,๐๗๓,๓๐๐.๐๐ บาท เบิกจ่ายแล้ว ๑๐๕,๑๔๘,๔๒๘.๑๔ บาท คิดเป็นร้อยละ ๓๖.๘๘

### ผลการดำเนินงาน

๑. การจัดหาแหล่งน้ำ/เพิ่มพื้นที่ชลประทาน/ป้องกันและบรรเทาภัยจากน้ำ/การบริหารจัดการน้ำ/การปรับปรุงงานชลประทาน (โครงการชลประทานเพชรบุรี , โครงการส่งน้ำและบำรุงรักษาเพชรบุรี , โครงการส่งน้ำและบำรุงรักษาแก่งกระจาน , สำนักงานก่อสร้างชลประทานขนาดกลางที่ ๑๔ กองพัฒนาแหล่งน้ำขนาดกลาง , สถานีทดลองการใช้น้ำชลประทานที่ ๖ (เพชรบุรี) , สำนักงานจัดรูปที่ดินและจัดระบบน้ำเพื่อเกษตรกรที่ ๒๙) ดำเนินการซ่อมแซมคอนกรีตตาดคลองส่งน้ำ, ซ่อมแซมท่อส่งน้ำพร้อมอาคารประกอบอื่นๆ , ซ่อมแซมบำรุงรักษาระบบชลประทาน/คลองส่งน้ำ , ซ่อมแซมอาคารน้ำตก , สร้างประตู -ระบายน้ำ , บำรุงทางลำเลียง , ปรับปรุงท่อลอดถนน , ขุดลอกตะกอนดิน , กำจัดวัชพืชคลองส่งน้ำ เป็นต้น พื้นที่รับประโยชน์ ๙๑๔,๕๐๐ ไร่ จำนวน ๔๗ แห่ง อยู่ระหว่างดำเนินการ งบประมาณ ๒๘๕,๐๖๐,๘๐๐.๐๐ บาท เบิกจ่ายแล้ว ๑๐๕,๑๓๘,๕๒๘.๑๔ บาท คิดเป็นร้อยละ ๓๖.๘๘

๒. การเพาะปลูกพืชฤดูแล้งปี ๒๕๖๗ (โครงการส่งน้ำและบำรุงรักษาเพชรบุรี) กำหนดแผนการส่งน้ำเพื่ออุปโภค-บริโภค รักษาระบบนิเวศ และการเกษตร-ไม้ผล จำนวน ๓,๐๐๐ ไร่ งดส่งน้ำทำนาปรัง โดยเริ่มส่งน้ำตั้งแต่วันที่ ๙ ธันวาคม ๒๕๖๖ - ๓๑ กรกฎาคม ๒๕๖๗

๓. โครงการส่งเสริมการเพิ่มประสิทธิภาพการใช้น้ำในระดับไร่นา (สำนักงานเกษตรจังหวัดเพชรบุรี) ถ่ายทอดความรู้แก่เจ้าหน้าที่และเกษตรกร โดยวิธีการเรียนรู้แบบมีส่วนร่วม เป้าหมาย ๕๐ ราย อำเภอท่ายาง จังหวัดเพชรบุรี เมื่อวันที่ ๒๔ มกราคม ๒๕๖๗ ดำเนินการแล้ว ๕๐ ราย คิดเป็นร้อยละ ๑๐๐ งบประมาณ ๑๒,๕๐๐.๐๐ บาท เบิกจ่ายแล้ว ๙,๙๐๐.๐๐ บาท คิดเป็นร้อยละ ๗๙.๒๐

๔. โครงการแหล่งน้ำในไร่นานอกเขตชลประทาน ขนาด ๑,๒๖๐ ลบ.ม. (สถานีพัฒนาที่ดินเพชรบุรี) เป้าหมาย ๑๙๖ แห่ง และเกษตรกรได้ใช้ประโยชน์น้ำในสระ ๑๙๖ ครัวเรือน เป้าหมาย ดังนี้

๑) อำเภอท่ายาง	จำนวน	๕	แห่ง
๒) อำเภอชะอำ	จำนวน	๑	แห่ง
๓) อำเภอแก่งกระจาน	จำนวน	๑๗๓	แห่ง
๔) อำเภอหนองหญ้าปล้อง	จำนวน	๑๕	แห่ง
๕) อำเภอเขาย้อย	จำนวน	๒	แห่ง

อยู่ระหว่างรอการจัดสรรงบประมาณ

๖. ก่อสร้างหอถังสูงและระบบกระจายน้ำ ระยะที่ ๒ (สำนักงานการปฏิรูปที่ดินจังหวัดเพชรบุรี) จำนวน ๒ แห่ง คือ หมู่ ๕ ตำบลหนองปรัง อำเภอเขาย้อย จังหวัดเพชรบุรี และหมู่ ๒ ตำบลหนองหญ้าปล้องอำเภอหนองหญ้าปล้อง จังหวัดเพชรบุรี ดำเนินการประสานผู้ปกครองท้องที่ ให้รับทราบว่าจะอยู่ระหว่างรอการจัดสรรงบประมาณ

๗. ขุดลอกอ่างเก็บน้ำพุตะเคียน (ตอนบน) (สำนักงานการปฏิรูปที่ดินจังหวัดเพชรบุรี) จำนวน ๓๘,๘๐๐ ลบ.ม. ณ หมู่ ๒ ตำบลหนองหญ้าปล้อง อำเภอหนองหญ้าปล้อง จังหวัดเพชรบุรี ดำเนินการประสานผู้ปกครองท้องที่ ให้รับทราบว่าจะอยู่ระหว่างรอการจัดสรรงบประมาณ

## ๑๐. การลดต้นทุน เพิ่มผลผลิต สร้างมูลค่าเพิ่มสินค้าเกษตร

### ผลการเบิกจ่ายงบประมาณรวม

งบประมาณทั้งหมด ๙๖๐,๔๔๕.๐๐ บาท เบิกจ่ายแล้ว ๔๒๒,๙๓๕.๐๐ บาท คิดเป็นร้อยละ ๔๔.๐๔

## ผลการดำเนินงาน

### ๑๐.๑ ส่งเสริมการเกษตรแบบแปลงใหญ่

ดำเนินงานตั้งแต่ปีพ.ศ. ๒๕๕๙ - ๒๕๖๗ จำนวน ๕๔ แปลง มีพื้นที่รวม ๔๓,๓๑๘ ไร่ เกษตรกร ๒,๒๐๐ ราย ชนิดสินค้า ๑๕ ชนิดสินค้า ได้แก่ ข้าว ๓๓ แปลง, มะนาว ๑ แปลง, กล้วยหอมทอง ๓ แปลง, มะพร้าว ๑ แปลง, สับปะรด ๓ แปลง, อ้อยโรงงาน ๓ แปลง, หนุ่ยเนเปียร์ ๑ แปลง, โคนี้อ ๑ แปลง, โคขุน ๑ แปลง, เกล็ดทะเล ๑ แปลง, กล้วยน้ำว่า ๑ แปลง, ชมพูเพชรสายรุ้ง ๑ แปลง, ถั่วลิสง ๑ แปลง, ผัสดอง ๑ แปลง, ทุเรียน ๑ แปลง และผัก ๑ แปลง

๑. บริหารจัดการถ่ายทอดความรู้ให้เกษตรกร (สำนักงานเกษตรจังหวัดเพชรบุรี) เป้าหมาย ๔ แปลง ดำเนินการเสร็จเรียบร้อยแล้ว

- แปลงใหญ่ผัก หมู่ ๗, ๘, ๙, ๑๐ ตำบลเขาใหญ่ อำเภอชะอำ จังหวัดเพชรบุรี
- แปลงใหญ่ถั่วลิสง หมู่ ๑, ๔, ๕, ๖, ๗ ตำบลหนองชุมพล หมู่ ๒ ตำบลสระพัง อำเภอเขาย้อย จังหวัดเพชรบุรี
- แปลงใหญ่ทุเรียนป่าเต็ง หมู่ ๑, ๒, ๓, ๕, ๖, ๗, ๙ ตำบลป่าเต็ง อำเภอแก่งกระจาน จังหวัดเพชรบุรี
- แปลงใหญ่ผัสดอง หมู่ ๑๔ ตำบลแก่งกระจาน อำเภอแก่งกระจาน จังหวัดเพชรบุรี

๒. จัดประชุมเชื่อมโยงการดำเนินงานคณะกรรมการเครือข่าย ศพก. และแปลงใหญ่ (สำนักงานเกษตรจังหวัดเพชรบุรี) เป้าหมาย ๘ อำเภอ ดำเนินการแล้ว ๒ อำเภอ คิดเป็นร้อยละ ๒๕

๓. การเก็บตัวอย่างดิน (สถานีพัฒนาที่ดินเพชรบุรี) บริการวิเคราะห์ดินและให้คำแนะนำ จำนวน ๘ ตัวอย่าง เป้าหมาย ๑ แปลง คือ แปลงใหญ่ผัก หมู่ ๗, ๘, ๙, ๑๐ ตำบลเขาใหญ่ อำเภอชะอำ จังหวัดเพชรบุรี ดำเนินการช่วงเดือนมีนาคม ๒๕๖๗

๔. การพัฒนาคุณภาพดินในพื้นที่ของเกษตรกร (สถานีพัฒนาที่ดินเพชรบุรี) ส่งเสริมการสาธิตและการใช้น้ำหมักชีวภาพการปรับปรุงบำรุงดิน จำนวน ๒,๐๐๐ ลิตร เป้าหมาย ๑ แปลง คือ แปลงใหญ่ผัก หมู่ ๗, ๘, ๙, ๑๐ ตำบลเขาใหญ่ อำเภอชะอำ จังหวัดเพชรบุรี ดำเนินการช่วงเดือนเมษายน ๒๕๖๗

๕. ถ่ายทอดองค์ความรู้การพัฒนาที่ดิน (สถานีพัฒนาที่ดินเพชรบุรี) ในการนำผลิตภัณฑ์เทคโนโลยีชีวภาพต่างๆ ของกรมพัฒนาที่ดิน มาปรับใช้เพื่อลดต้นทุนการผลิตของเกษตรกร และวิธีการเก็บตัวอย่างดินเพื่อนำมาตรวจวิเคราะห์ เป้าหมาย ๓ แปลง ดำเนินการช่วงเดือนมีนาคม ๒๕๖๗ คือ

- แปลงใหญ่ผัก หมู่ ๗, ๘, ๙, ๑๐ ตำบลเขาใหญ่ อำเภอชะอำ จังหวัดเพชรบุรี
- แปลงใหญ่ถั่วลิสง หมู่ ๑, ๔, ๕, ๖, ๗ ตำบลหนองชุมพล อำเภอเขาย้อย จังหวัดเพชรบุรี
- แปลงใหญ่ทุเรียนป่าเต็ง หมู่ ๑, ๒, ๓, ๕, ๖, ๗, ๙ ตำบลป่าเต็ง อำเภอแก่งกระจาน จังหวัดเพชรบุรี

๖. ส่งเสริมและเพิ่มศักยภาพการผลิตข้าวเจ้าพื้นนุ่มคุณภาพดี (ศูนย์เมล็ดพันธุ์ข้าวราชบุรี) เป้าหมาย ๑ แปลง คือ นาแปลงใหญ่ข้าวตำบลไร่สะท้อน จัดประชุมเชื่อมโยงด้านการตลาด เมื่อวันที่ ๑๕ มกราคม ๒๕๖๗ ณ นาแปลงใหญ่ข้าว ตำบลไร่สะท้อนอำเภอบ้านลาด จังหวัดเพชรบุรี ดำเนินการเสร็จเรียบร้อยแล้ว

๗. ส่งเสริมการเกษตรแบบแปลงใหญ่ (ศูนย์เมล็ดพันธุ์ข้าวราชบุรี) เป้าหมาย ๑ แปลง คือ แปลงใหญ่ข้าว หมู่ ๑, ๓, ๕, ๖, ๗, ๘ ตำบลท่าช้าง อำเภอบ้านลาด จังหวัดเพชรบุรี จัดประชุมเวทีชุมชนเพื่อวิเคราะห์จัดทำแผนรายแปลง/จัดทำแผนธุรกิจ/ปรับปรุงข้อมูลพื้นฐานแปลงใหญ่ เมื่อวันที่ ๒๒ มกราคม ๒๕๖๗ ณ หมู่ ๘ ตำบลท่าช้าง อำเภอบ้านลาด จังหวัดเพชรบุรี ดำเนินการเสร็จเรียบร้อยแล้ว

๘. จัดประชุมทบทวนการจัดทำแผนการตลาด การซื้อขาย การเชื่อมโยงการตลาด และถ่ายทอดความรู้เพื่อเตรียมความพร้อมเข้าประกวดแปลงใหญ่ดีเด่น ในการบริหารจัดการกลุ่มการเชื่อมโยง การตลาด (สำนักงานสหกรณ์จังหวัดเพชรบุรี) เป้าหมาย ๗ แห่ง ดังนี้

- แปลงใหญ่สหกรณ์ จำนวน ๕ แห่ง

๑. แปลงใหญ่กล้วยหอมทอง ๑ หมู่ ๒ ตำบลถ้ำรงค์ , หมู่ ๓ ตำบลท่าเสา อำเภอบ้านลาด จังหวัดเพชรบุรี
๒. แปลงใหญ่กล้วยหอมทอง ๒ หมู่ ๕ ตำบลตำหรุ หมู่ ๓,๔,๕ ตำบลไร่สะทอน อำเภอบ้านลาด จังหวัดเพชรบุรี
๓. แปลงใหญ่กล้วยหอมทอง หมู่ ๕ ตำบลท่ายาง อำเภอยาง จังหวัดเพชรบุรี
๔. แปลงใหญ่นาเกลือสมุทร หมู่ ๗ ตำบลบางแก้ว อำเภอบ้านแหลม จังหวัดเพชรบุรี
๕. แปลงใหญ่ข้าว หมู่ ๖ ตำบลหนองศาลา อำเภอยาง จังหวัดเพชรบุรี

- แปลงใหญ่ทั่วไป จำนวน ๒ แห่ง

๑. แปลงใหญ่ถั่วลิสง หมู่ ๑,๔,๕,๖,๗ ตำบลหนองชุมพล หมู่ ๒ ตำบลสระพัง อำเภอยาง จังหวัดเพชรบุรี
๒. แปลงใหญ่ฝ้ายโพรง หมู่ ๑๔ ตำบลแก่งกระจาน อำเภอยาง จังหวัดเพชรบุรี

ดำเนินการช่วงเดือนมีนาคม ๒๕๖๗

๙. อบรมการจัดทำบัญชีแก่ครัวบัญชี (สำนักงานตรวจบัญชีสหกรณ์เพชรบุรี) เป้าหมาย ๑๑ ราย ดำเนินการ ๘ ราย คิดเป็นร้อยละ ๗๒.๗๒

๑๐. อบรมการจัดทำบัญชีต้นทุนประกอบอาชีพแก่เกษตรกร (สำนักงานตรวจบัญชีสหกรณ์เพชรบุรี)

- เกษตรกรรายใหม่ (กลุ่มที่ ๑) เป้าหมาย ๓๘๘ ราย ดำเนินการ ๑๖๐ ราย คิดเป็นร้อยละ ๔๑.๒๔
- เกษตรกรที่จัดทำบัญชีได้ (กลุ่มที่ ๒) เป้าหมาย ๖๘ ราย ดำเนินการช่วงเดือนเมษายน ๒๕๖๗

๑๑. กำกับ แนะนำ และติดตามจัดทำบัญชีต้นทุนประกอบอาชีพแก่เกษตรกร (สำนักงานตรวจบัญชีสหกรณ์เพชรบุรี)

- เกษตรกรรายใหม่ (กลุ่มที่ ๑) เป้าหมาย ๒๗๒ ราย ดำเนินการช่วงเดือนพฤษภาคม ๒๕๖๗
- เกษตรกรที่จัดทำบัญชีได้ (กลุ่มที่ ๒) เป้าหมาย ๔๘ ราย ดำเนินการช่วงเดือนพฤษภาคม ๒๕๖๗

๑๒. ถอดบทเรียนต้นทุนอาชีพเกษตรกรตัวอย่าง (สำนักงานตรวจบัญชีสหกรณ์เพชรบุรี) เป้าหมาย ๓ ราย ดำเนินการช่วงเดือนมิถุนายน ๒๕๖๗

๑๓. ประเมินผลโครงการยกระดับแปลงใหญ่ด้วยเกษตรสมัยใหม่และเชื่อมโยงตลาด (สำนักงานเศรษฐกิจการเกษตรเขตที่ ๑๐ จังหวัดราชบุรี) เป้าหมาย ๗๗ ราย จำนวน ๑๑ แปลง โดยสอบถามเจ้าหน้าที่ของสินค้าแปลงใหญ่ ประธานกลุ่ม/คณะกรรมการกลุ่ม และเกษตรกรเข้าร่วมโครงการ รวม ๗๗ ราย ในจำนวน ๑๑ แปลงตัวอย่าง พืช ๓ ชนิด ประกอบด้วย ข้าว อ้อยโรงงาน และกล้วยหอมทอง อยู่ระหว่างดำเนินการบันทึกข้อมูลและประมวลผลข้อมูล

#### ๑๐.๒ ใช้ปัจจัยที่เหมาะสม

- ส่งเสริมและพัฒนาการใช้สารอินทรีย์ลดการใช้สารเคมีทางการเกษตร (สถานีพัฒนาที่ดินเพชรบุรี) สนับสนุนการใช้ปุ๋ยสดปรับปรุงบำรุงดิน ดังนี้

๑) การใช้ปุ๋ยสดปรับปรุงบำรุงดิน (ปอเทือง) จำนวน ๖ ตัน ดำเนินการ ๖ ตัน คิดเป็นร้อยละ ๑๐๐

๒) การผลิตน้ำหมักชีวภาพ จำนวน ๗,๓๗๕ ขวด ดำเนินการ ๑,๐๐๐ ขวด คิดเป็นร้อยละ ๘.๔๗

๓) การผลิตปุ๋ยหมัก พด. จำนวน ๑๐ ตัน ดำเนินการ ๑๐ ตัน คิดเป็นร้อยละ ๑๐๐

๔) การส่งเสริมการปลูกพืชปุ๋ยสดปรับปรุงบำรุงดิน จำนวนพื้นที่ ๑,๒๐๐ ไร่ ดำเนินการ ๒๕๐ ไร่ คิดเป็นร้อยละ ๒๐.๘๓

๕) ไถกลบตอซังเพื่อเพิ่มอินทรีย์วัตถุและแร่ธาตุในดิน จำนวน ๑๐ ไร่ ดำเนินการ ๑๐ ไร่ คิดเป็นร้อยละ ๑๐๐

#### ๑๐.๓ ช่องทางการตลาด

๑. ส่งเสริมการพัฒนากระบวนตลาดภายในสำหรับสินค้าเกษตร (สำนักงานเกษตรจังหวัดเพชรบุรี) ดำเนินการ พัฒนาความรู้และศักยภาพในการจัดการธุรกิจเกษตรให้เป็นผู้ประกอบการสู่ตลาดสินค้าเกษตรที่มีศักยภาพและโลจิสติกส์เกษตรเพื่อลดการสูญเสีย เมื่อวันที่ ๒๕ - ๒๖ มกราคม ๒๕๖๗ เป้าหมาย ๑๐ ราย ณ ตลาดกลางสหกรณ์การเกษตรบ้านลาด อำเภอบ้านลาด จังหวัดเพชรบุรี ดำเนินการแล้ว ๑๐ ราย คิดเป็นร้อยละ ๑๐๐

๒. ส่งเสริมการพัฒนาตลาด (สำนักงานเกษตรจังหวัดเพชรบุรี) ในการบริหารจัดการพื้นที่ จำหน่ายสินค้า และการบรรจุภัณฑ์ที่โดดเด่น ณ ตลาดกลางสหกรณ์การเกษตรบ้านลาด อำเภอบ้านลาด จังหวัดเพชรบุรี ดำเนินการช่วงเดือนเมษายน ๒๕๖๗

๓. แนะนำและส่งเสริมการพัฒนาตลาด (สำนักงานเกษตรและสหกรณ์จังหวัดเพชรบุรี) ในการบริหารจัดการพื้นที่ จำหน่ายสินค้า และการบรรจุภัณฑ์ที่โดดเด่น ณ ตลาดเกษตรกรหลังเทศบาล เมืองเพชรบุรี อำเภอเมืองเพชรบุรี จังหวัดเพชรบุรี เปิดวันอังคาร

๔. การตรวจสอบสารพิษตกค้างสำหรับสินค้าเกษตร สำนักงานเกษตรและสหกรณ์จังหวัดเพชรบุรี ร่วมกับสำนักงานสาธารณสุขจังหวัดเพชรบุรี และเทศบาลเมืองเพชรบุรี ลงพื้นที่สุ่มตรวจสอบสารพิษตกค้างในพืชผัก ผลไม้ เพื่อสร้างความมั่นใจในสินค้าที่จำหน่ายในตลาดเกษตรกร ให้แก่ให้ผู้บริโภค ณ ตลาดเกษตรกร หลังเทศบาลเมืองเพชรบุรี อำเภอเมืองเพชรบุรี จังหวัดเพชรบุรี เมื่อวันที่ ๑๖ มกราคม ๒๕๖๗

๕. ส่งเสริมการแปรรูปเพื่อเพิ่มมูลค่าให้กับสินค้าเกษตร (ศูนย์หม่อนไหมเฉลิมพระเกียรติสมเด็จพระนางเจ้าสิริกิติ์ พระบรมราชินีนาถ กาญจนบุรี) ส่งเสริมการผลิตผ้าไหมไทยตรานกยูงพระราชทาน จำนวน ๓ แห่ง คือ

๑) กลุ่มทอผ้ากะเหรี่ยงโปว์บ้านสองพี่น้อง ตำบลสองพี่น้อง อำเภอแก่งกระจาน จังหวัดเพชรบุรี

๒) กลุ่มทอผ้าดอนขุนห้วย ตำบลดอนขุนห้วย อำเภอชะอำ จังหวัดเพชรบุรี

๓) กลุ่มศิลปาชีพทอผ้าบ้านโป่งลึก บางกลอย ตำบลห้วยแม่เพรียง อำเภอแก่งกระจาน จังหวัดเพชรบุรี

เป้าหมายผลิตผ้าไหมไทย ตรานกยูงพระราชทาน ๒๐๐ เมตร ดำเนินการแล้ว ๑๖ เมตร คิดเป็นร้อยละ ๘

๖. การยกระดับขีดความสามารถในการแข่งขัน (สำนักงานสหกรณ์จังหวัดเพชรบุรี) เป้าหมาย ๒ สหกรณ์ คือ สหกรณ์การเกษตรเมืองเพชรบุรี จำกัด และสหกรณ์การเกษตรเขาย้อย จำกัด ดังนี้

๑) จัดอบรมการปรับพื้นฐานเพื่อการเป็นผู้ประกอบการมืออาชีพ ดำเนินการจัดอบรมผ่านระบบ zoom เสร็จเรียบร้อยแล้ว เมื่อวันที่ ๑๕ มกราคม ๒๕๖๗

๒) การพัฒนาศักยภาพการดำเนินธุรกิจของสหกรณ์ กลุ่มเกษตรกรและธุรกิจชุมชน ดำเนินการช่วงเดือน มีนาคม ๒๕๖๗

๓) การยกระดับสมรรถนะสหกรณ์ผู้ประกอบการมืออาชีพ ดำเนินการช่วงเดือนมีนาคม ๒๕๖๗

๔) การเสริมสร้างศักยภาพการดำเนินธุรกิจของสถาบันเกษตรกร ดำเนินการช่วงเดือนเมษายน ๒๕๖๗

๗. ส่งเสริมและพัฒนาสินค้าเกษตรอัตลักษณ์พื้นถิ่น (สำนักงานสหกรณ์จังหวัดเพชรบุรี) จัดอบรมส่งเสริมและพัฒนาสินค้าเกษตรอัตลักษณ์พื้นถิ่นให้มีมูลค่าเพิ่ม (กลุ่มผลิตภัณฑ์) และจัดทำต้นแบบผลิตภัณฑ์/บรรจุภัณฑ์/ตราสินค้า/สื่อประชาสัมพันธ์เพื่อเตรียมความพร้อมในการทำตลาด เป้าหมาย ๒๕ ราย ดำเนินการช่วงเดือนมีนาคม ๒๕๖๗

#### ๑๑. โครงการยกระดับคุณภาพมาตรฐานสินค้าเกษตร

##### ผลการเบิกจ่ายงบประมาณรวม

งบประมาณทั้งหมด ๖๑๘,๒๐๘.๐๐ บาท เบิกจ่ายแล้ว ๑๙๗,๕๗๐.๐๐ บาท คิดเป็นร้อยละ ๕๔.๕๙

##### ผลการดำเนินงาน

##### ๑๑.๑ เกษตรปลอดภัย

GAP ด้านพืช ๓๘๙ แปลง ข้าว ๘๕ ราย ประมง ๓๕ ราย ปศุสัตว์ ๖๐ แห่ง

๑. การตรวจสอบเพื่อรับรองมาตรฐานตามระบบการจัดการคุณภาพ GAP (ศูนย์วิจัยและพัฒนา การเกษตรเพชรบุรี) เป้าหมาย ๒๐๘ แปลง ดำเนินการ ๑๔๐ แปลง คิดเป็นร้อยละ ๖๗.๓๑

๒. การตรวจเก็บตัวอย่างพืชเพื่อตรวจวิเคราะห์สารพิษตกค้าง (ศูนย์วิจัยและพัฒนาการเกษตรเพชรบุรี) จำนวน ๔ ตัวอย่าง ดำเนินการแล้ว ๒ ตัวอย่าง คิดเป็นร้อยละ ๕๐

๓. การอบรมเกษตรกรเข้าสู่มาตรฐาน GAP และศึกษาดูงาน (สำนักงานเกษตรจังหวัดเพชรบุรี) เป้าหมาย ๘๓ ราย ดำเนินการแล้ว ๗๐ ราย คิดเป็นร้อยละ ๘๔.๓๔

๔. การยกระดับคุณภาพมาตรฐานสินค้าข้าว ตรวจสอบและรับรองระบบมาตรฐานข้าว (GAP Grain) (ศูนย์เมล็ดพันธุ์ข้าวราชบุรี)

๑) ติดตามการตรวจประเมิน GAP รายเดี่ยว เป้าหมาย ๒๒ ราย ติดตามให้คำแนะนำเกษตรกรที่ขอการรับรองระบบการผลิตข้าว พื้นที่อำเภอเขาชัย้อย ๖ ราย อำเภอท่ายาง ๑๔ ราย อำเภอชะอำ ๑ ราย และอำเภอเมืองเพชรบุรี ๑ ราย ขณะนี้อยู่ระหว่างการเข้าคณะทบทวนเพื่อพิจารณาผลการตรวจ

๒) ติดตามการตรวจประเมิน GAP กลุ่ม เป็นกลุ่มติดตามจากปี ๒๕๖๖ เป้าหมาย ๒ กลุ่ม ขณะนี้อยู่ระหว่างการเข้าคณะทบทวนเพื่อพิจารณาผลการตรวจ ดังนี้

- นาแปลงใหญ่ตำบลไร่มะขาม พันธุ์ข้าว ชัยนาท ๑ จำนวน ๒๐ ราย พื้นที่ ๒๓๘ ไร่ และพันธุ์ กข ๔๙ จำนวน ๑๓ ราย พื้นที่ ๒๑๘ ไร่

- นาแปลงใหญ่ตำบลดอนยาง อำเภอเมือง พันธุ์ข้าว กข๗๙ จำนวน ๑๙ ราย พื้นที่ ๑๗๖.๕ ไร่

๓) ติดตามการตรวจขอรับรองการผลิตเมล็ดพันธุ์ข้าวตามมาตรฐาน GAP Seed เป็นกลุ่ม ติดตามจากปี ๒๕๖๖ เป้าหมาย ๔ กลุ่ม ขณะนี้อยู่ระหว่างการเข้าคณะทบทวนเพื่อพิจารณาผลการตรวจ ดังนี้

- วิสาหกิจชุมชนศูนย์ข้าวชุมชนตำบลไร่มะขาม อำเภอบ้านลาด พันธุ์ข้าว ปทุมธานี ๑ จำนวน ๑๐ ราย พื้นที่ ๑๔๖.๕ ไร่

- ธนาคารเมล็ดพันธุ์ข้าวชุมชนตำบลหนองกะปูล อำเภอบ้านลาด พันธุ์ข้าว ชัยนาท ๑ จำนวน ๑๑ ราย พื้นที่ ๕๑.๒๕ ไร่ และพันธุ์ข้าว กข๓๑ จำนวน ๓ ราย พื้นที่ ๑๔ ไร่

- ศูนย์ข้าวชุมชนหนองจอก ๒อำเภอท่ายาง พันธุ์ข้าว ชัยนาท ๑ จำนวน ๔ ราย พื้นที่ ๒๑ ไร่ และพันธุ์ข้าว กข๗๙ จำนวน ๔ ราย พื้นที่ ๑๕ ไร่

- ศูนย์ข้าวชุมชนหนองขนานอำเภอท่ายาง พันธุ์ข้าว กข๗๙ จำนวน ๕ ราย พื้นที่ ๒๗ ไร่

๕. การตรวจติดตามและตรวจต่ออายุ สถานประกอบการที่ได้รับการตรวจประเมินมาตรฐานฟาร์ม GAP (สำนักงานปศุสัตว์จังหวัดเพชรบุรี) เป้าหมาย ๖๐ แห่ง ดำเนินการแล้ว ๘๘ แห่ง ดำเนินการได้เกินเป้าหมายคิดเป็นร้อยละ ๔๖.๖๗

๖. การตรวจสอบและรับรองคุณภาพสินค้าประมง (สำนักงานประมงจังหวัดเพชรบุรี) เตรียมความพร้อมเกษตรกร (รายใหม่) เข้าสู่มาตรฐานฟาร์มเพาะเลี้ยงสัตว์น้ำ เป้าหมาย ๓๕ ราย ดำเนินการแล้ว ๑๕ ราย คิดเป็นร้อยละ ๔๒.๘๕

๗. การส่งเสริมและพัฒนาเกษตรกรปลอดภัยในเขตนิคมสหกรณ์ (สำนักงานสหกรณ์จังหวัดเพชรบุรี) ได้แก่ สหกรณ์นิคมท่ายาง จำกัด และสหกรณ์นิคมชะอำ จำกัด เป้าหมาย ๔๐ ราย อยู่ระหว่างดำเนินการประสานงานสหกรณ์ ทั้ง ๒ แห่ง เพื่อคัดเลือกสมาชิกสหกรณ์เข้าร่วมโครงการฯ

๘. การสนับสนุนการทำเกษตรปลอดภัยสำหรับสินค้าผักและผลไม้ (สำนักงานสหกรณ์จังหวัดเพชรบุรี) ได้แก่ สหกรณ์การเกษตรท่ายาง จำกัด และสหกรณ์การเกษตรบ้านลาด จำกัด เป้าหมาย ๔๘ ราย จัดอบรมหลักสูตร “การยกระดับมาตรฐานสินค้าเกษตรในสถาบันเกษตรกร” ดำเนินการเสร็จเรียบร้อยแล้ว โดยจัดอบรม “การส่งเสริมและสนับสนุนสินค้าเกษตรปลอดภัยในพื้นที่นิคมสหกรณ์ ให้ผ่านการรับรองมาตรฐานสินค้าเกษตร” ถ่ายทอดองค์ความรู้ด้านการรับรองการปฏิบัติทางการเกษตรที่ดี (GAP) ให้กับเกษตรกรสมาชิก เพื่อให้สมาชิกสหกรณ์ได้รับการส่งเสริมและสนับสนุนทำเกษตรปลอดภัย และให้สหกรณ์เป็นแหล่งรวบรวมผลผลิตที่ได้มาตรฐานตามหลักปฏิบัติทางการเกษตรที่ดี (GAP) และมาตรฐานอื่นที่เกี่ยวข้อง เมื่อวันที่ ๒๔ มกราคม ๒๕๖๗ ณ ห้องประชุมสำนักงานสหกรณ์การเกษตรบ้านลาด จำกัด อำเภอบ้านลาด จังหวัดเพชรบุรี และวันที่ ๒๖ มกราคม ๒๕๖๗ ณ ห้องประชุมสำนักงานสหกรณ์การเกษตรท่ายาง จำกัด อำเภอท่ายาง จังหวัดเพชรบุรี โดยมีเนื้อหาวิชา ดังนี้

๑) การใช้สารชีวภัณฑ์ในพืชเพื่อลดต้นทุนการผลิตและการดำเนินการปฏิบัติทางการเกษตรที่ดี GAP เพื่อยื่นขอการรับรองมาตรฐานและการควบคุมรักษามาตรฐานความสำคัญการต่ออายุ GAP โดยศูนย์วิจัยและพัฒนาการเกษตรเพชรบุรี

๒) การวิเคราะห์ดิน การปรับปรุงคุณภาพดินโดยวิธีธรรมชาติและเทคโนโลยี โดยสถานีพัฒนาที่ดินเพชรบุรี

ก) การวางแผนการผลิต การตลาด เชื่อมโยงสินค้าเกษตรปลอดภัย โดย ผู้จัดการสหกรณ์การเกษตรบ้านลาด จำกัด และหัวหน้าฝ่ายการตลาดสหกรณ์การเกษตรท่ายาง จำกัด

๙. การตรวจรับรองสินค้าเกษตรในเขตปฏิรูปที่ดินตามมาตรฐาน GAP (สำนักงานการปฏิรูปที่ดินจังหวัดเพชรบุรี) จำนวน ๑๐ ราย พื้นที่ตำบลหนองปรัง อำเภอเขาย้อย จังหวัดเพชรบุรี อยู่ระหว่างประสานเกษตรกรกลุ่มเป้าหมายเพื่อเข้ารับการถ่ายทอดความรู้เกี่ยวกับการปฏิบัติทางเกษตรที่ดี (GAP)

๑๐. โครงการตรวจรับรองมาตรฐานแปลงหม่อน GAP ในพื้นที่จังหวัดเพชรบุรี เป้าหมาย ๕ แปลง ในพื้นที่ตำบลวังจันทร์ ตำบลสองพี่น้อง อำเภอแก่งกระจาน จังหวัดเพชรบุรี และตำบลดอนขุนห้วย อำเภอชะอำ จังหวัดเพชรบุรี ดำเนินการช่วงเดือนมีนาคม ๒๕๖๗

#### ๑๑.๒ เกษตรทฤษฎีใหม่

๑. โครงการพัฒนาเกษตรกรรมยั่งยืน (เกษตรทฤษฎีใหม่) (สำนักงานเกษตรและสหกรณ์จังหวัดเพชรบุรี) เป้าหมาย ๗ ราย ดำเนินการคัดเลือกเกษตรกรเข้าร่วมโครงการฯ เรียบร้อยแล้ว และกำหนดจัดฝึกอบรมเกษตรกรโครงการพัฒนาเกษตรกรรมยั่งยืน (เกษตรทฤษฎีใหม่) ประจำปีงบประมาณ พ.ศ. ๒๕๖๗ ดำเนินการช่วงเดือนมีนาคม ๒๕๖๗

๒. ส่งเสริมความรู้ด้านการเพาะเลี้ยงสัตว์น้ำและสนับสนุนพันธุ์สัตว์น้ำ (สำนักงานประมงจังหวัดเพชรบุรี) เป้าหมาย ๗ ราย ในพื้นที่อำเภอท่ายาง ดำเนินการช่วงเดือนมีนาคม ๒๕๖๗

๓. สร้างกระบวนการเรียนรู้แบบมีส่วนร่วม (สำนักงานปศุสัตว์จังหวัดเพชรบุรี) ถ่ายทอดความรู้และอบรมเพื่อให้เกษตรกรมีความสามารถคิดได้ ทำเป็น และพัฒนาผลิตภัณฑ์ เป้าหมาย ๑๔๖ รายดำเนินการแล้ว ๑๑๐ ราย คิดเป็นร้อยละ ๗๕.๓๔

๔. ชักซ้อมครุบัญชี (สำนักงานตรวจบัญชีสหกรณ์เพชรบุรี) เป้าหมาย ๑ ราย คือ นายสุเวต พรหมมีเดช ตำบลท่าเสา อำเภอบ้านลาด จังหวัดเพชรบุรี ดำเนินการเสร็จเรียบร้อยแล้ว

๕. อบรมการจัดทำบัญชีต้นทุนประกอบอาชีพแก่เกษตรกร (สำนักงานตรวจบัญชีสหกรณ์เพชรบุรี) เกษตรกรรายใหม่ (กลุ่มที่ ๑) และเกษตรกรที่จัดทำบัญชีได้ (กลุ่มที่ ๒) เป้าหมาย ๑๙ ราย ดำเนินการช่วงเดือนมีนาคม ๒๕๖๗

๖. กำกับ แนะนำ และติดตามจัดทำบัญชีต้นทุนประกอบอาชีพแก่เกษตรกร (สำนักงานตรวจบัญชีสหกรณ์เพชรบุรี) เกษตรกรรายใหม่ (กลุ่มที่ ๑) และเกษตรกรที่จัดทำบัญชีได้ (กลุ่มที่ ๒) เป้าหมาย ๑๔ ราย ดำเนินการช่วงเดือนเมษายน - สิงหาคม ๒๕๖๗

๗. ส่งเสริมและพัฒนาเกษตรทฤษฎีใหม่ในเขตปฏิรูปที่ดิน (สำนักงานการปฏิรูปที่ดินจังหวัดเพชรบุรี) เป้าหมาย ๑๐ ราย พื้นที่ ๓๐ ไร่ อำเภอเขาย้อย จังหวัดเพชรบุรี อยู่ระหว่างประสานเกษตรกรกลุ่มเป้าหมายเพื่อเข้าร่วมโครงการฯ

#### ๑๑.๓ วนเกษตร

การส่งเสริมระบบวนเกษตรในเขตปฏิรูปที่ดิน (สำนักงานการปฏิรูปที่ดินจังหวัดเพชรบุรี) เป้าหมายจำนวน ๑๒ ราย พื้นที่ ๑๐๐ ไร่ เกษตรกรในเขตปฏิรูปที่ดิน หมู่ ๓ ตำบลหนองหญ้าปล้อง อำเภอหนองหญ้าปล้องและหมู่ ๕ ตำบลหนองปรัง อำเภอเขาย้อย จังหวัดเพชรบุรี จำนวน ๒ ครั้ง เสร็จเรียบร้อยแล้ว ดังนี้

- วันที่ ๒๑ กุมภาพันธ์ ๒๕๖๗ อบรมและศึกษาเกี่ยวกับระบบนิเวศ (การเกื้อกูลกันระหว่างดิน น้ำ อากาศ ป่าไม้ ภูมิสังคม) หลักการป่า ๓ อย่าง ประโยชน์ ๔ อย่าง การปลูกไม้หลายระดับ การเพิ่มความหลากหลายในแปลงเกษตร การขยายพันธุ์พืช/สัตว์ โครงการธนาคารต้นไม้ คาร์บอนเครดิต และวิธีการทำ/ประโยชน์ของปุ๋ยหมักและปุ๋ยคอก ณ แปลงเกษตรกรรม (นายไพบูลย์ แดงประดับ) หมู่ ๗ ตำบลท่าแร้ง อำเภอบ้านแหลม และหมู่ที่ ๑ ตำบลหนองโสน อำเภอเมืองเพชรบุรี จังหวัดเพชรบุรี

- วันที่ ๒๗ กุมภาพันธ์ ๒๕๖๗ อบรมและศึกษาเกี่ยวกับการปลูกผัก โดยนายเครือ จินแส การปลูกผักยกแคร่ การวางแผนการผลิต (พืชผัก) น้ำหมักชีวภาพ การขยายพันธุ์แห้วแดง การเพาะเลี้ยงหนอนแมลงวันลาย และสารควบคุมแมลงศัตรูพืช พร้อมทั้งเยี่ยมชมแปลงเกษตรกรรม (พืชผัก) และการสาธิตการผลิตน้ำหมักชีวภาพ ณ ศพก. อำเภอเขาย้อย หมู่ ๖ ตำบลหนองชุมพล อำเภอเขาย้อย จังหวัดเพชรบุรี

## ๑๒. การพัฒนาเกษตรกรปราดเป็รื่อง Smart Farmer และ Young Smart Farmer

### ผลการเบิกจ่ายงบประมาณรวม

จำนวน ๘๑,๖๐๐.๐๐ บาท เบิกจ่ายแล้ว ๔๖,๐๐๐.๐๐ บาท คิดเป็นร้อยละ ๕๖.๓๗

### ผลการดำเนินงาน

Smart Farmer จำนวน ๒๒๐ ราย (ด้านพืช ๘๐ ราย, ด้านปศุสัตว์ ๒๐ ราย และด้านข้าว ๑๒๐ ราย) และ Young Smart Farmer จำนวน ๔๐ ราย (ด้านพืช ๓๐ ราย และด้านปศุสัตว์ ๑๐ ราย)

๑. การพัฒนาเกษตรกรปราดเป็รื่อง (Smart Farmer) (สำนักงานเกษตรจังหวัดเพชรบุรี) เป้าหมาย ๘๐ ราย ดำเนินการแล้ว ๕๐ ราย คิดเป็นร้อยละ ๖๒.๕๐

๒. การพัฒนาเกษตรกรรุ่นใหม่ให้เป็น Young Smart Farmer (สำนักงานเกษตรจังหวัดเพชรบุรี) เป้าหมาย ๓๐ ราย ดำเนินการแล้ว ๑๕ ราย คิดเป็นร้อยละ ๕๐

๓. การพัฒนาเกษตรกรสู่ Smart Farmer (สำนักงานปศุสัตว์จังหวัดเพชรบุรี) เป้าหมาย ๑๐ ราย จัดอบรมถ่ายทอดเทคโนโลยีการเลี้ยงปศุสัตว์ให้กับเกษตรกร และอาสาปศุสัตว์ รวมทั้งส่งเสริมแหล่งเรียนรู้และสร้างเครือข่ายการผลิตชุมชนต้นแบบ ดำเนินการช่วงเดือนมิถุนายน - กันยายน ๒๕๖๗

๔. การพัฒนา Smart Farmer ต้นแบบ (สำนักงานปศุสัตว์จังหวัดเพชรบุรี) เป้าหมาย ๑๐ รายดำเนินการ ช่วงเดือนมิถุนายน - กันยายน ๒๕๖๗

๕. การสร้างผู้นำเยาวชนเกษตรกรด้านปศุสัตว์ (Young Smart Farmer) (สำนักงานปศุสัตว์จังหวัดเพชรบุรี) เป้าหมาย ๑๐ ราย ดำเนินการช่วงเดือนมิถุนายน - กันยายน ๒๕๖๗

๖. การพัฒนาเกษตรกรเข้าสู่ Smart Farmer (ศูนย์เมล็ดพันธุ์ข้าวราชบุรี) เป้าหมาย ๑๒๐ ราย สํารวจและคัดกรองคุณสมบัติเกษตรกร ดำเนินการแล้ว ๓๐ ราย คิดเป็นร้อยละ ๒๕

๗. ส่งเสริมอาสาสมัครเกษตรด้านบัญชี (สำนักงานตรวจบัญชีสหกรณ์เพชรบุรี) ดำเนินการคัดเลือกอาสาสมัครเกษตรกรดีเด่นครูบัญชี เป้าหมาย ๑ ราย คือ นายคำรณ ศรีแจ้ ตำบลพุนสุวรรค์ อำเภอแก่งกระจาน จังหวัดเพชรบุรี ดำเนินการเสร็จเรียบร้อย

## ๑๓. ข้อมูลสารสนเทศด้านการเกษตร

### ผลการเบิกจ่ายงบประมาณรวม

งบประมาณทั้งหมด ๘๘๔,๑๖๕.๐๐ บาท เบิกจ่ายแล้ว ๓๒,๑๓๖.๐๐ บาท คิดเป็นร้อยละ ๓๖.๗

### ผลการดำเนินงาน

#### ๑๓.๑ โครงการปรับปรุงทะเบียนเกษตรกร

๑. การปรับปรุงข้อมูลทะเบียนเกษตรกรด้านพืช (สำนักงานเกษตรจังหวัดเพชรบุรี) เกษตรกรได้รับการ สํารวจ/ปรับปรุงและขึ้นทะเบียนเกษตรกร เป้าหมาย ๗,๕๐๐ ครัวเรือน ดำเนินการ ๖,๐๐๐ ครัวเรือน คิดเป็นร้อยละ ๘๐

๒. การปรับปรุงข้อมูลทะเบียนเกษตรกรผู้เลี้ยงสัตว์น้ำ (สำนักงานประมงจังหวัดเพชรบุรี) เกษตรกรผู้เลี้ยงสัตว์ น้ำที่ได้รับการสํารวจ/ปรับปรุงและขึ้นทะเบียนเกษตรกร เป้าหมาย ๑,๒๘๘ ฟาร์ม ดำเนินการ ๑๓ ฟาร์ม คิดเป็นร้อยละ ๑.๐๑

๓. การปรับปรุงข้อมูลทะเบียนเกษตรกรผู้เลี้ยงสัตว์ (สำนักงานปศุสัตว์จังหวัดเพชรบุรี) เกษตรกร ผู้เลี้ยงสัตว์ที่ได้รับการสํารวจ/ปรับปรุงและขึ้นทะเบียนเกษตรกร เป้าหมาย ๑๕,๖๐๐ ราย ดำเนินการ ๑๘,๒๖๐ ราย ดำเนินการได้เกินเป้าหมายคิดเป็นร้อยละ ๒๓.๔๖

#### ๑๓.๒ ตรวจสอบศักยภาพ พื้นที่โดยใช้ Agri-Map เพื่อจัดทำ Zoning

๑. จัดทำระบบอนุรักษ์ดินและน้ำ ปรับเปลี่ยนกิจกรรมการผลิตในพื้นที่ไม่เหมาะสมตาม Agri Map ปรับปรุงและเพิ่มศักยภาพการผลิตในพื้นที่ดินที่มีปัญหา (สถานีพัฒนาที่ดินเพชรบุรี) เป้าหมาย ๔๒๐ ไร่ กิจกรรมปรับเปลี่ยนเป็นแบบระบบยกร่องสวน (ปรับรูปแปลงนาลักษณะที่ ๑,๒,๓ ทางลำเลียงในไร่นา) เป้าหมายดังนี้

- บ้านห้วยตะแกละ หมู่ ๕ ตำบลท่าแลง อำเภอท่ายาง จังหวัดเพชรบุรี
- บ้านไร่ใหม่พัฒนา หมู่ ๒ ตำบลไร่ใหม่พัฒนา อำเภอชะอำ จังหวัดเพชรบุรี



- บ้านโป่งแก่งพัฒนา หมู่ ๘ ตำบลไร่ใหม่พัฒนา อำเภอชะอำ จังหวัดเพชรบุรี
- ตำบลบางครก ตำบลบ้านแหลม ตำบลบางขุนไทร ตำบลท่าแร้งออก และตำบลแหลมผักเบี้ย อำเภอ

บ้านแหลม จังหวัดเพชรบุรี

๒. ชักซ้อมครุภัณฑ์ (สำนักงานตรวจบัญชีสหกรณ์เพชรบุรี) เป้าหมาย ๑ ราย คือ นายจรูญ นวลพลอย ตำบล

ห้วยทรายเหนือ อำเภอชะอำ จังหวัดเพชรบุรี ดำเนินการเสร็จเรียบร้อยแล้ว

๓. อบรมการจัดทำบัญชีต้นทุนประกอบอาชีพแก่เกษตรกร (สำนักงานตรวจบัญชีสหกรณ์เพชรบุรี)

ดำเนินการช่วงเดือนเมษายน ๒๕๖๗

- เกษตรกรรายใหม่ (กลุ่มที่ ๑) เป้าหมาย ๘ ราย

- เกษตรกรที่จัดทำบัญชีได้ (กลุ่มที่ ๒) เป้าหมาย ๑ ราย

๔. กำกับ แนะนำ การจัดทำบัญชีต้นทุนประกอบอาชีพแก่เกษตรกร (สำนักงานตรวจบัญชีสหกรณ์เพชรบุรี)

ดำเนินการช่วงเดือนพฤษภาคม ๒๕๖๗

- เกษตรกรรายใหม่ (กลุ่มที่ ๑) เป้าหมาย ๖ ราย

- เกษตรกรที่จัดทำบัญชีได้ (กลุ่มที่ ๒) เป้าหมาย ๑ ราย

๕. ติดตามจัดทำบัญชีต้นทุนประกอบอาชีพแก่เกษตรกร (สำนักงานตรวจบัญชีสหกรณ์เพชรบุรี)

ดำเนินการช่วงเดือนพฤษภาคม ๒๕๖๗

- เกษตรกรรายใหม่ (กลุ่มที่ ๑) เป้าหมาย ๖ ราย

- เกษตรกรที่จัดทำบัญชีได้ (กลุ่มที่ ๒) เป้าหมาย ๑ ราย

๖. ถอดบทเรียนต้นทุนอาชีพเกษตรกรตัวอย่าง (สำนักงานตรวจบัญชีสหกรณ์เพชรบุรี) เป้าหมาย ๑ ราย

ดำเนินการช่วงเดือนสิงหาคม ๒๕๖๗

#### ๑๔. พัฒนาศูนย์เรียนรู้การเพิ่มประสิทธิภาพการผลิตสินค้าเกษตร (ศพก.)

##### ผลการเบิกจ่ายงบประมาณรวม

งบประมาณทั้งหมด ๔๙๐,๘๕๐.๐๐ บาท เบิกจ่ายแล้ว ๒๒๐,๗๔๑.๐๐ บาท คิดเป็นร้อยละ ๔๔.๙๗

##### ผลการดำเนินงาน

๑. ประชุมคณะกรรมการเครือข่าย ศพก.ระดับจังหวัด (สำนักงานเกษตรจังหวัดเพชรบุรี) เป้าหมาย ๑๖ ราย

ดำเนินการ ๑๖ ราย คิดเป็นร้อยละ ๑๐๐

๒. ประชุมคณะกรรมการเครือข่าย ศพก.ระดับอำเภอ (สำนักงานเกษตรจังหวัดเพชรบุรี) เป้าหมาย ๘๐ ราย

ดำเนินการ ๖๐ ราย คิดเป็นร้อยละ ๗๕.๐๐

๓. จัดงานวันถ่ายทอดเทคโนโลยีเพื่อเริ่มต้นฤดูกาลผลิตใหม่ (Field day) (สำนักงานเกษตรจังหวัดเพชรบุรี)

เป้าหมาย ๑ ครั้ง ณ วิสาหกิจชุมชนสามเรือนกรีน หมู่ ๘ ตำบลท่าตะคร้อ อำเภอหนองหญ้าปล้อง จังหวัดเพชรบุรี

ดำเนินการเสร็จเรียบร้อยแล้ว

๔. การประกวด ศพก. ดีเด่นระดับจังหวัด (สำนักงานเกษตรจังหวัดเพชรบุรี) คณะกรรมการตัดสินการประกวด

ศูนย์เรียนรู้การเพิ่มประสิทธิภาพการผลิตสินค้าเกษตรดีเด่นระดับจังหวัด ดำเนินการประกวดพิจารณาสรุปเล่มเอกสาร

ประกอบการประกวด ศพก. รับชมการนำเสนอผลการดำเนินงานของ ศพก. และข้อมูล เชิงประจักษ์ ซึ่งผลการตัดสิน

การประกวด ศพก. ดีเด่นระดับจังหวัด ประจำปี ๒๕๖๗ ดังนี้

- |                             |  |
|-----------------------------|--|
| ๑) รางวัลชนะเลิศ            | ศูนย์เรียนรู้การเพิ่มประสิทธิภาพการผลิตสินค้าเกษตร |
|                             | อำเภอแก่งกระจาน จังหวัดเพชรบุรี                    |
| ๒) รางวัลรองชนะเลิศอันดับ ๑ | ศูนย์เรียนรู้การเพิ่มประสิทธิภาพการผลิตสินค้าเกษตร |
|                             | อำเภอบ้านแหลม จังหวัดเพชรบุรี                      |
| ๓) รางวัลรองชนะเลิศอันดับ ๒ | ศูนย์เรียนรู้การเพิ่มประสิทธิภาพการผลิตสินค้าเกษตร |
|                             | อำเภอชะอำ จังหวัดเพชรบุรี                          |

## ๔) รางวัลชมเชย

ศูนย์เรียนรู้การเพิ่มประสิทธิภาพการผลิตสินค้าเกษตร  
อำเภอหนองหญ้าปล้อง อำเภอเมืองเพชรบุรี  
และอำเภอยาง จังหวัดเพชรบุรี

๕. จัดกระบวนการเรียนรู้ด้านการจัดการดินและปุ๋ยแก่สมาชิกศูนย์จัดการดินปุ๋ยชุมชน (ศดปช.) (สำนักงานเกษตรจังหวัดเพชรบุรี) เป้าหมาย ๑๖๐ ราย ดำเนินการแล้ว ๑๖๐ ราย คิดเป็นร้อยละ ๑๐๐

๖. ถ่ายทอดเทคโนโลยีด้านการจัดการดินและปุ๋ยเพื่อลดต้นทุนการผลิต (สำนักงานเกษตรจังหวัดเพชรบุรี) เป้าหมาย ๘ ศูนย์ ดำเนินการช่วงเดือนมีนาคม ๒๕๖๗

๗. สนับสนุนการสำรวจและติดตามสถานการณ์ศัตรูพืชในศูนย์จัดการศัตรูพืชชุมชน (ศจช.) และพื้นที่เสี่ยง (สำนักงานเกษตรจังหวัดเพชรบุรี) เป้าหมาย ๓๗ แปลง ดำเนินการแล้ว ๓๗ แปลง คิดเป็นร้อยละ ๑๐๐

๘. พัฒนาแปลงเรียนรู้ ด้านการประมงใน ศพก.หลัก (สำนักงานประมงจังหวัดเพชรบุรี) เป้าหมาย ๘ ศูนย์ ดำเนินการช่วงเดือนพฤษภาคม ๒๕๖๗

๙. พัฒนาและยกระดับ ศพก. เครือข่าย ด้านการประมง (รายเดิม) (สำนักงานประมงจังหวัดเพชรบุรี) เป้าหมาย ๓ ราย ในพื้นที่อำเภอแก่งกระจาน จังหวัดเพชรบุรี ดำเนินการช่วงเดือนมีนาคม ๒๕๖๗

๑๐. ดำเนินการภายในศูนย์ ศพก. (ศูนย์วิจัยและพัฒนาการเกษตรเพชรบุรี) ดังนี้

- จัดอบรมเกษตรกร หัวข้อ การผลิตน้ำสกัดเห็ดเรืองแสงสิรินร์ศรีเพื่อใช้ควบคุมโรครากเน่าโคนเน่าในทุเรียน ณ ศพก. อำเภอแก่งกระจาน , ศพก. อำเภอหนองหญ้าปล้อง และศพก. อำเภอยาง จังหวัดเพชรบุรี ดำเนินการในช่วงเดือนมีนาคม ๒๕๖๗

- จัดทำ แปลงต้นแบบการใช้การป้องกันกำจัดโรครากเน่าโคนเน่าทุเรียน เป้าหมาย ๓ ราย ณ แปลงเกษตรกรในพื้นที่อำเภอแก่งกระจาน, อำเภอหนองหญ้าปล้อง และอำเภอยาง ดำเนินการใน ช่วงเดือนมีนาคม ๒๕๖๗

- การเลี้ยงผลิตชีวอินทรีย์ ในพื้นที่ศูนย์วิจัยและพัฒนาการเกษตรเพชรบุรี และแปลงเกษตรกร คือ

(๑) เห็ดเรืองแสงสิรินร์ศรี ๑,๑๐๐ ก้อน ดำเนินการแล้ว ๘๓ ก้อน คิดเป็นร้อยละ ๘.๓๐

(๒) ไตรโคเดอร์มา ๑๐๐ กิโลกรัม ดำเนินการเสร็จเรียบร้อยแล้ว

(๓) น้ำสกัดจากเห็ดเรืองแสงสิรินร์ศรี ๒๐๐ ลิตร ดำเนินการแล้ว ๕๑ ลิตร คิดเป็นร้อยละ ๒๕.๕๐

๑๑. การพัฒนาปรับปรุงฐาน/แหล่งเรียนรู้ ด้านการทำบัญชี (สำนักงานตรวจบัญชีสหกรณ์เพชรบุรี) จัดให้มีครูประจำศูนย์ เพื่อให้บริการในศูนย์หลักและศูนย์เครือข่าย เป้าหมาย ๘ ศูนย์ ดำเนินการเสร็จเรียบร้อยแล้ว

#### ๑๕. การแก้ปัญหาเฉพาะหน้าให้เกษตรกร

##### ผลการเบิกจ่ายงบประมาณรวม

งบประมาณทั้งหมด ๑,๐๐๘,๒๙๐.๐๐ บาท เบิกจ่ายแล้ว ๕๒๒,๓๙๘.๐๐ บาท คิดเป็นร้อยละ ๕๕.๒๗

##### ผลการดำเนินงาน

#### ๑. การควบคุมและป้องกันโรคด้านพืช (สำนักงานเกษตรจังหวัดเพชรบุรี)

▲ ข้อมูลจากระบบรายงานสถานการณ์ระบาดของศัตรูพืชของพืชเศรษฐกิจหลัก จำนวน ๙ ชนิด ได้แก่ ข้าว มันสำปะหลัง มะพร้าว ทุเรียน สับปะรด อ้อย ข้าวโพด ลำไย และยางพารา พบการระบาด ดังนี้

๑) ศัตรูมะพร้าว จำนวน ๕ ชนิด ได้แก่

- ตัวงแรมมะพร้าว พื้นที่การระบาด ๑๐๑.๕ ไร่ (อำเภอชะอำและเขาย้อย)

- ตัวงวงมะพร้าว พื้นที่การระบาด ๒ ไร่ (อำเภอชะอำ)

- แมลงดำหนามมะพร้าว พื้นที่การระบาด ๒๘๘ ไร่ (อำเภอชะอำ, เขาย้อย, ท่ายาง และบ้านแหลม)

- หนอนหัวดำมะพร้าว พื้นที่การระบาด ๓๘๐ ไร่ (อำเภอชะอำ, เขาย้อย, ท่ายาง และบ้านแหลม)

- ไรสีขามมะพร้าว มีพื้นที่การระบาด ๘๔ ไร่ (อำเภอเขาย้อย)

๒) ศัตรูมันสำปะหลัง คือ โรคใบด่างมันสำปะหลัง พื้นที่ ๘๔๓.๒ ไร่ (อำเภอชะอำและท่ายาง)

▲ แนวทางการควบคุมป้องกันการระบาดของศัตรูพืช ดำเนินการ ดังนี้

๑) จัดทำข่าวประชาสัมพันธ์แจ้งเตือนการระบาดของศัตรูพืชและความรู้ด้านอารักขาพืชประจำเดือน กุมภาพันธ์ ๒๕๖๗ จำนวน ๔ เรื่อง ได้แก่ แมลงคอมทอง, โรคขอบใบแห้ง, การกำจัดวัชพืชในข้าวโพดเลี้ยงสัตว์, หยุดเผาในพื้นที่การเกษตร

๒) ลงพื้นที่ติดตาม เยี่ยมเยียน สำรวจแปลง และให้คำแนะนำการจัดการศัตรูพืชแก่เกษตรกรอย่างสม่ำเสมอ ในรูปแบบของคลินิกพืช

๓) ศูนย์จัดการศัตรูพืชชุมชนผลิตขยายศัตรูธรรมชาติและเชื้อจุลินทรีย์เพื่อนำไปใช้ในแปลงอย่างต่อเนื่อง

๔) ประสานศูนย์ส่งเสริมเทคโนโลยีการเกษตรด้านอารักขาพืชจังหวัดสุพรรณบุรี ขอสนับสนุนแดนเบียนและสารชีวภัณฑ์ ได้แก่ เชื้อราเมตาไรเซียม ให้เกษตรกรนำไปใช้ป้องกันกำจัด

๒. การควบคุมและป้องกันโรคด้านปศุสัตว์ (สำนักงานปศุสัตว์จังหวัดเพชรบุรี) ไม่พบการระบาดของโรคไข้หวัดนก โรคพิษสุนัขบ้า โรคอหิวาต์แอฟริกาในสุกร โรคปากและเท้าเปื่อย และโรคล้มปี่ สกีน แต่เฝ้าระวังโรคโรคพิษสุนัขบ้า มีการประชาสัมพันธ์ให้ประชาชนระมัดระวังในการออกพื้นที่ทั้งในจังหวัด และต่างจังหวัด

๓. การควบคุมและป้องกันโรคด้านประมง (สำนักงานประมงจังหวัดเพชรบุรี) ไม่พบการระบาดของโรคทั้งกุ้งและปลา เนื่องจากอยู่ในระยะพักบ่อ

๔. การแก้ไขปัญหาหนี้สินของเกษตรกร

**กองทุนหมุนเวียนเพื่อการกู้ยืมแก่เกษตรกรและผู้ยากจน** (สำนักงานเกษตรและสหกรณ์จังหวัดเพชรบุรี)

- ช่วงเดือนตุลาคม ๒๕๖๖ – กุมภาพันธ์ ๒๕๖๗ มีผู้มาขอรับบริการ จำนวน ๒๒ ราย ตรวจสอบแล้วเข้าหลักเกณฑ์สามารถรับเรื่องส่งต่อ ธ.ก.ส. ได้ จำนวน ๓ ราย มีลูกหนี้กองทุนหมุนเวียนเพื่อการกู้ยืมแก่เกษตรกรและผู้ยากจน ลูกหนี้ทั้งหมด ๒๑๒ ราย คงเหลือลูกหนี้ จำนวน ๙๒ ราย เป็นเงิน ๖๐,๗๔๗,๒๐๐.๙๑ บาท เป็นหนี้ปกติจำนวน ๒๕ ราย เป็นหนี้ค้างชำระหนี้ จำนวน ๖๗ ราย

**โครงการแก้ไขปัญหาหนี้ค้ำชำระของสมาชิกสหกรณ์/กลุ่มเกษตรกร** (สำนักงานสหกรณ์จังหวัดเพชรบุรี)

- จังหวัดเพชรบุรี เข้าร่วมโครงการฯ มี ๑๒ สหกรณ์ ๒ กลุ่มเกษตรกร จำนวนลูกหนี้ ๑๔,๗๓๗ ราย รวมมูลหนี้ค้ำชำระ ๔๐๙,๔๔๐,๒๔๗.๑๘ บาท สมาชิกที่ดำเนินการแก้ไข ๒,๒๕๐ ราย มูลหนี้ที่จะดำเนินการแก้ไขให้ลดลง ๙๘,๖๑๘,๕๘๘.๒๐ บาท รวมมูลหนี้ค้ำชำระที่ได้รับการแก้ไข ๓๔๗ ราย จำนวนเงินที่ได้รับ การชำระหนี้/ที่ได้รับการแก้ไขรวมทั้งสิ้น ๙๗,๓๑๘,๒๒๓.๕๔ คิดเป็นร้อยละมูลหนี้ค้ำชำระลดลงรายสหกรณ์ ๓๐ คิดเป็นร้อยละมูลหนี้ค้ำชำระลดลงเฉลี่ยของจังหวัด ๓๔.๘๓ ณ เดือนมกราคม ๒๕๖๗

๕. การปราบปรามการลักลอบการนำเข้าสินค้าเกษตรผิดกฎหมาย

๑) ตรวจติดตาม (ต่ออายุ) (สำนักงานปศุสัตว์จังหวัดเพชรบุรี) สถานที่เก็บรักษาสินค้าเกษตร ด้านปศุสัตว์ จำนวน ๕ แห่ง อยู่ระหว่างดำเนินการต่ออายุให้กับสถานประกอบการ ดังนี้

๑. บริษัท อิมจีไฟกัส โฮลดิ้ง จำกัด (โครงการสวนป่าหนองเขื่อน) ตำบลไร่ใหม่พัฒนา อำเภอชะอำจังหวัดเพชรบุรี

๒. บริษัท ซีพี แอ็กซ์ตร้า สาขาชะอำ ตำบลชะอำ อำเภอชะอำ จังหวัดเพชรบุรี

๓. บริษัท ซีพี แอ็กซ์ตร้า สาขาเพชรบุรี ตำบลหัวสะพาน อำเภอเมืองเพชรบุรี จังหวัดเพชรบุรี

๔. บริษัท ดีฟาร์ม ฟู้ดส์รีเทล ภาคใต้ จำกัด ตำบลท่าราบ อำเภอเมืองเพชรบุรี จังหวัดเพชรบุรี

๕. เบทาโกร ซ็อบ สาขาเพชรบุรี ตำบลธงชัย อำเภอเมืองเพชรบุรี จังหวัดเพชรบุรี

๒) เฝ้าระวังการลักลอบการนำเข้ายางพารา (การยางแห่งประเทศไทยจังหวัดประจวบคีรีขันธ์) ดำเนินการประชาสัมพันธ์ให้เกษตรกร เร่งดำเนินการปรับปรุงข้อมูลสวนยาง พร้อมทั้งจัดเก็บค่าพิกัดแปลงสวนยาง เพื่อจัดทำฐานข้อมูลในระบบสารสนเทศทางภูมิศาสตร์ของการยางแห่งประเทศไทย ให้เป็นปัจจุบันเพื่อนำไป สู่การตรวจสอบย้อนกลับการได้มาซึ่งผลผลิตยางพารา และประสานหน่วยงานต่างๆ พร้อมทั้งขอความร่วมมือเกษตรกร แจ้งเบาะแสการลักลอบนำเข้ายางพารา จากภายนอกราชอาณาจักร

## ๕. สถานการณ์การผลิตและราคาสินค้าเกษตรที่สำคัญ

- ๑) สับปะรดโรงงาน พื้นที่เพาะปลูก ๖๙,๕๑๘ ไร่ คาดการณ์ผลผลิตออกสู่ตลาด
- |                       |        |           |     |      |              |         |
|-----------------------|--------|-----------|-----|------|--------------|---------|
| เดือน กุมภาพันธ์ ๒๕๖๗ | ผลผลิต | ๑๓,๐๒๔.๐๐ | ตัน | ราคา | ๕.๕๐ - ๑๐.๒๐ | บาท/กก. |
| เดือน มีนาคม ๒๕๖๗     | ผลผลิต | ๑๑,๗๑๓.๐๐ | ตัน | ราคา | ๕.๕๐ - ๑๐.๘๐ | บาท/กก. |
- ๒) มะนาว พื้นที่เพาะปลูก ๓๙,๗๙๖.๕๐ ไร่ คาดการณ์ผลผลิตออกสู่ตลาดช่วง
- |                       |        |          |     |      |                 |            |
|-----------------------|--------|----------|-----|------|-----------------|------------|
| เดือน กุมภาพันธ์ ๒๕๖๗ | ผลผลิต | ๓,๗๖๘.๒๕ | ตัน | ราคา | ๗๓.๗๕ - ๒๔๐.๐๐  | บาท/ร้อยผล |
| เดือน มีนาคม ๒๕๖๗     | ผลผลิต | ๓,๕๖๙.๐๐ | ตัน | ราคา | ๑๓๗.๕๐ - ๓๕๐.๐๐ | บาท/ร้อยผล |
- ๓) กล้วยหอมทอง พื้นที่เพาะปลูก ๑๐,๕๖๖.๒๕ ไร่ คาดการณ์ผลผลิตที่จะออกสู่ตลาด
- |                       |        |          |     |      |                 |            |
|-----------------------|--------|----------|-----|------|-----------------|------------|
| เดือน กุมภาพันธ์ ๒๕๖๗ | ผลผลิต | ๒,๐๔๒.๖๙ | ตัน | ราคา | ๒๒๕.๐๐ - ๓๐๕.๐๐ | บาท/ร้อยผล |
| เดือน มีนาคม ๒๕๖๗     | ผลผลิต | ๑,๙๓๕.๓๙ | ตัน | ราคา | ๒๒๐.๐๐ - ๒๙๐.๐๐ | บาท/ร้อยผล |
- ๔) กล้วยน้ำว้า พื้นที่เพาะปลูก ๓๖,๖๗๕.๗๕ ไร่ คาดการณ์ผลผลิตออกสู่ตลาด
- |                       |        |          |     |      |            |         |
|-----------------------|--------|----------|-----|------|------------|---------|
| เดือน กุมภาพันธ์ ๒๕๖๗ | ผลผลิต | ๔,๒๖๕.๘๐ | ตัน | ราคา | ๕.๘๓-๑๘.๐๐ | บาท/หวี |
| เดือน มีนาคม ๒๕๖๗     | ผลผลิต | ๓,๖๐๖.๗๓ | ตัน | ราคา | ๖.๐๐-๑๘.๘๓ | บาท/หวี |
- ๕) ข้าวนาปรัง ความชื้น ๑๕% พื้นที่เพาะปลูก ๒๖๖,๘๒๑.๕๐ ไร่ คาดการณ์ผลผลิตออกสู่ตลาด
- |                       |        |   |     |      |        |         |
|-----------------------|--------|---|-----|------|--------|---------|
| เดือน กุมภาพันธ์ ๒๕๖๗ | ผลผลิต | - | ตัน | ราคา | ๑๒,๒๐๐ | บาท/ตัน |
| เดือน มีนาคม ๒๕๖๗     | ผลผลิต | - | ตัน | ราคา | ๑๒,๓๕๐ | บาท/ตัน |
- ๖) กุ้งขาว พื้นที่เพาะเลี้ยง ๑๒,๒๙๐.๗๕ ไร่ คาดการณ์ผลผลิตออกสู่ตลาด
- |                       |        |        |     |      |     |             |
|-----------------------|--------|--------|-----|------|-----|-------------|
| เดือน กุมภาพันธ์ ๒๕๖๗ | ผลผลิต | ๓๔๒.๐๐ | ตัน | ราคา | ๑๑๐ | บาท/๑๐๐ ตัว |
| เดือน มีนาคม ๒๕๖๗     | ผลผลิต | ๔๗๔.๐๐ | ตัน | ราคา | ๑๐๕ | บาท/๑๐๐ ตัว |
- ๗) เกลือทะเล พื้นที่ ๑๘,๗๒๑ ไร่ คาดการณ์ผลผลิตออกสู่ตลาด
- |                       |        |   |     |      |       |                           |
|-----------------------|--------|---|-----|------|-------|---------------------------|
| เดือน กุมภาพันธ์ ๒๕๖๗ | ผลผลิต | - | ตัน | ราคา | ๑,๗๖๐ | บาท/เกวียน (ราคาเหมาข่วง) |
| เดือน มีนาคม ๒๕๖๗     | ผลผลิต | - | ตัน | ราคา | ๑,๐๐๐ | บาท/เกวียน (ราคาเหมาข่วง) |

(ข้อมูลคาดการณ์ : เศรษฐกิจการเกษตรเขต ๑๐ จ.ราชบุรี, เกษตรจังหวัดเพชรบุรี, ประมงจังหวัดเพชรบุรี)

## ๖. สถานการณ์และการช่วยเหลือภัยพิบัติด้านการเกษตร

### ๖.๑ สถานการณ์การระบอบศัตรูพืช (ที่มา สนง.เกษตรจังหวัดเพชรบุรี)

- ๑) มันสำปะหลัง มีพื้นที่ปลูก ๑๒,๓๙๑.๗๕ ไร่ พบศัตรูมันสำปะหลัง จำนวน ๑ ชนิด ได้แก่
- โรคนิวโรติกมันสำปะหลัง มีพื้นที่การระบาด ๗๙๓.๒ ไร่ เกษตรกร ๕๗ ราย (อ.ชะอำ และ อ.ท่ายาง)
- ๒) มะพร้าว มีพื้นที่ปลูก ๑๙,๔๒๔.๕ ไร่ พบศัตรูมะพร้าว จำนวน ๕ ชนิด ได้แก่
- ตัวงวงมะพร้าว มีพื้นที่การระบาด ๖ ไร่ เกษตรกร ๖ ราย (อ.ชะอำ)
  - ตัวแรดมะพร้าว มีพื้นที่การระบาด ๑๓๐.๕ ไร่ เกษตรกร ๙๖ ราย (อ.ชะอำ และ อ.เขาย้อย)
  - แมลงดำหนามมะพร้าว มีพื้นที่การระบาด ๓๙๙.๘๘ ไร่ เกษตรกร ๑๑๕ ราย (อ.ชะอำ, เขาย้อย, ท่ายาง เมือง, แก่งกระจาน และ บ้านแหลม)
  - หนอนหัวดำมะพร้าว มีพื้นที่การระบาด ๓๘๐ ไร่ เกษตรกร ๑๔๙ ราย (อ.ชะอำ, เขาย้อย, ท่ายาง, เมือง แก่งกระจาน และ บ้านแหลม)
  - ไรสีขามะพร้าว มีพื้นที่การระบาด ๘๔ ไร่ เกษตรกร ๒๓ ราย (อ.เขาย้อย และ ชะอำ)

**แนวทางการควบคุมและป้องกันการระบาดของศัตรูพืช ดังนี้**

- ๑) จัดทำข่าวประชาสัมพันธ์แจ้งเตือนการระบาดของศัตรูพืชและความรู้ด้านอารักขาพืช
- ๒) ลงพื้นที่ติดตาม เยี่ยมเยียน สืบสวนแปลง และให้คำแนะนำการจัดการศัตรูพืชแก่เกษตรกรอย่างสม่ำเสมอในรูปแบบของคลินิกพืช
  - ๓) ศูนย์จัดการศัตรูพืชชุมชนผลิตขยายศัตรูธรรมชาติและเชื้อจุลินทรีย์เพื่อนำไปใช้ในแปลงอย่างต่อเนื่อง
  - ๔) ประสานศูนย์ส่งเสริมเทคโนโลยีการเกษตรด้านอารักขาพืชจังหวัดสุพรรณบุรี ขอสนับสนุนศัตรูธรรมชาติและสารชีวภัณฑ์ ให้เกษตรกรนำไปใช้ป้องกันกำจัด

(ข้อมูล ณ วันที่ ๒๒ กุมภาพันธ์ - ๒๒ มีนาคม ๒๕๖๗)

**๖.๒ รายงานสถานการณ์ภัยพิบัติด้านการเกษตร จังหวัดเพชรบุรี**

- ไม่มี

**๗. ปัญหา/ข้อเรียกร้องที่เกิดขึ้นในจังหวัด/แนวทางแก้ไข**

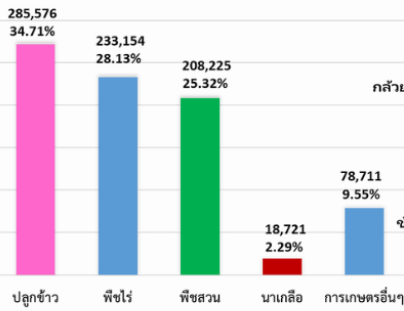
- จังหวัดเพชรบุรี ไม่มีข้อเรียกร้อง

\*\*\*\*\*

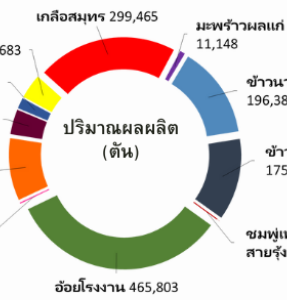
สำนักงานเกษตรและสหกรณ์จังหวัดเพชรบุรี

๒๘ มีนาคม ๒๕๖๗

**พื้นที่เกษตรกรรม รวม 810,553 ไร่**

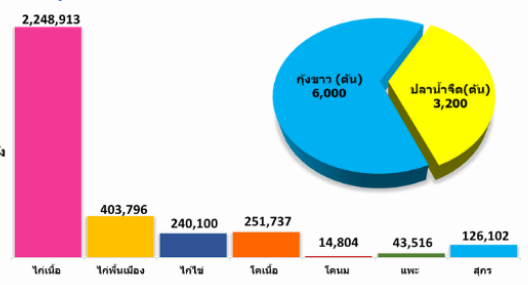


**พืชเศรษฐกิจ**

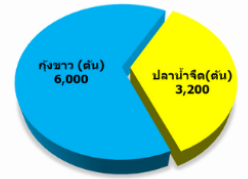


**สัตว์เศรษฐกิจ**

**ด้านปศุสัตว์**



**ด้านประมง**



**GPP จังหวัด** มูลค่า 72,447 ล้านบาท (ปี 2564)  
ภาคเกษตร 9,949 ล้านบาท  
รายได้เฉลี่ยต่อหัว 144,370 บาท

**ประชากร** รวม 483,668 คน, 233,561 ครัวเรือน (ปี 2566)  
ภาคการเกษตร 51,567 ครัวเรือน  
แรงงานภาคเกษตร 129,849 คน

**ปริมาณน้ำภาพรวม** 356.2612 ล้าน ลบ.ม. 43.99%  
(ณ 27 มีนาคม 2567)  
**ปริมาณน้ำฝนสะสม** 28.4 มม. (1 – 26 มีนาคม 2567)  
**รวมตลอดทั้งปี** 41.8 มิลลิเมตร

**สินค้าเด่น / GI**

<p><b>มะนาวเพชรบุรี</b> มะนาวพันธุ์แป้น พันธุ์ไข่ และพันธุ์หนัง มีเปลือกสีเขียว ผิวเปลือกบาง เนื้อสีขาว รสเปรี้ยวกลมกล่อม ไม่เปรี้ยวจัด หรือเปรี้ยวแหลม มีกลิ่นหอมของมะนาว</p>	<p><b>ขมขู่เพชรสายรุ้ง</b> มีผลคล้ายระฆังคว่ำ ตรงกลางป่องเล็กน้อย ผลแก่จัดจะมีเส้นสีแดง และเส้นสีเขียว เนื้อภายในสีขาว แข็งกรอบ รสชาติหวาน สามารถปลูกได้ตลอดปี</p>	<p><b>ขนมหม้อแกวเมืองเพชร</b> มีสีน้ำตาลเข้ม กลิ่นหอม น้ำตาลโตนด รสชาติหวานอ่อนๆ ผลิตใช้น้ำตาลโตนดเมืองเพชรเป็นส่วนผสมสำคัญ ทำให้มีรสชาติกลมกล่อม</p>	<p><b>น้ำตาลโตนดเมืองเพชร</b> เป็นน้ำตาลที่ได้จากผลของต้นตาลโตนด มีสีน้ำตาลอ่อนถึงเข้ม เนื้อละเอียด รสหวานนุ่มนวล และมีกลิ่นหอมจากตาลธรรมชาติ</p>
--	--	---	---

**ปริมาณสินค้าเกษตรที่ได้รับรองมาตรฐาน**

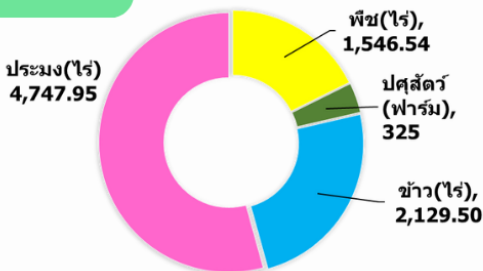
**เกษตรอินทรีย์**

ข้าวT1 แบบเดี่ยว 2 ราย 2 แปลง พื้นที่ 15 ไร่  
ข้าวT2 แบบเดี่ยว 1 ราย 1 แปลง พื้นที่ 26 ไร่  
พืช แบบเดี่ยว 4 ราย 4 แปลง พื้นที่ 16.8025 ไร่

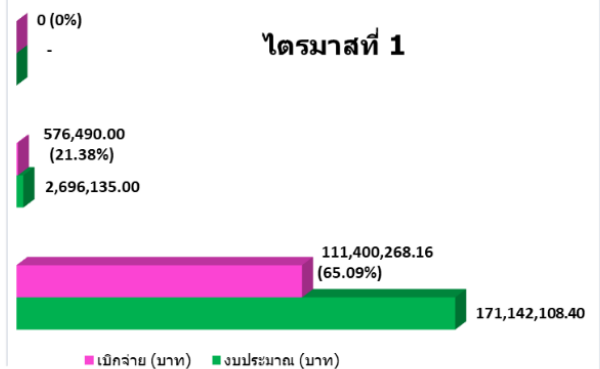


ปี 2567 มีงบประมาณเพื่อการพัฒนาการเกษตร รวม 173,838,248.40 บาท  
26 หน่วยงาน จำนวน 162 โครงการ (ไตรมาส 1)

**GAP (ไร่)**



งบจังหวัด/กลุ่มจังหวัด  
งบประมาณอื่นๆ/งบเงินกู้  
งบ Function



**ภัยพิบัติด้านการเกษตร**

**การระบาดศัตรูพืช**

1) **ศัตรูมะพร้าว** จำนวน 5 ชนิด ได้แก่ **ด้วงแรดมะพร้าว** มีพื้นที่การระบาด 130.5 ไร่ (อ.ชะอำ และ อ.เขาย้อย) **ด้วงงวงมะพร้าว** มีพื้นที่การระบาด 6 ไร่ (อ.ชะอำ) **แมลงค้ำหนามมะพร้าว** มีพื้นที่การระบาด 399.88 ไร่ (อ.เมือง, ชะอำ, เขาย้อย, ท่ายาง, แก่งกระจาน และ บ้านแหลม) **หนอนหัวดำมะพร้าว** มีพื้นที่การระบาด 783 ไร่ (อ.เมือง, ชะอำ, เขาย้อย, ท่ายาง, แก่งกระจาน และ บ้านแหลม) **โรสีขามะพร้าว** มีพื้นที่การระบาด 84 ไร่ (อ.เขาย้อย, ชะอำ) 2) **มันสำปะหลัง** จำนวน 1 ชนิด **โรคใบด่างมันสำปะหลัง** มีพื้นที่การระบาด 793.2 ไร่ (อ.ท่ายาง และ อ.ชะอำ)

**แนวทางการแก้ไข**

1. จัดทำข่าวประชาสัมพันธ์แจ้งเตือนการระบาดของศัตรูพืชและความรู้ด้านอารักขาพืช 2. ลงพื้นที่ติดตาม เยี่ยมเยียน สํารวจแปลง ให้คำแนะนำการจัดการศูนย์พืชแก่เกษตรกรอย่างสม่ำเสมอในรูปแบบของคลินิกพืช 3. ศูนย์จัดการศัตรูพืชชุมชนผลิตขยายแตนเบียนเพื่อปล่อยในแปลงของเกษตรกรอย่างต่อเนื่อง 4. ประสานศูนย์ส่งเสริมเทคโนโลยีการเกษตร ด้านอารักขาพืชจังหวัดสุพรรณบุรี ขอสนับสนุนศัตรูธรรมชาติ และสารชีวภัณฑ์ ให้เกษตรกรนำไปใช้ป้องกันกำจัด