

ข้อมูลพื้นฐานของจังหวัดเพชรบุรี (กุมภาพันธ์ ๒๕๖๗)

๑. ข้อมูลด้านการเกษตรของจังหวัดเพชรบุรี (ปี ๒๕๖๖)

๑.๑ พื้นที่ทั้งหมดของจังหวัดทั้งหมด ๖,๒๒๕.๑๓๘ ตารางกิโลเมตร หรือ ๓,๘๙๐,๗๑๑ ไร่ เป็นพื้นที่เกษตรกรรม ๘๑๐,๕๕๓ ไร่ (๒๐.๘๓% ของพื้นที่ทั้งจังหวัด) แบ่งเป็น

- พื้นที่ปลูกข้าว ๒๗๑,๗๔๒ ไร่ (๓๓.๕๓% ของพื้นที่เกษตรกรรม)
 - พืชไร่ ๒๓๓,๑๕๔ ไร่ (๒๘.๗๖% ของพื้นที่เกษตรกรรม)
 - พืชสวน ๒๐๘,๒๒๕ ไร่ (๒๕.๖๙% ของพื้นที่เกษตรกรรม)
 - นาเกลือ ๑๘,๗๒๑ ไร่ (๒.๓๑% ของพื้นที่เกษตรกรรม)
 - การเกษตรอื่นๆ ๗๘,๗๑๑ ไร่ (๙.๗๑% ของพื้นที่เกษตรกรรม) ได้แก่ บ่อปลา บ่อกุ้ง ทุ่งหญ้าเลี้ยงสัตว์ ป่าไม้
- โดยมีพื้นที่เกษตรกรรมในเขตชลประทาน ๔๙๑,๘๕๓ ไร่ คิดเป็น ๖๐.๖๘ %

(ที่มา : เกษตรจังหวัดเพชรบุรี, ๒๕๖๗)

๑.๒ สถานการณ์ด้านทรัพยากรการผลิตและแนวโน้ม

๑) ปริมาณน้ำภาพรวมจังหวัดเพชรบุรี ๓๕๕.๗๕๖๕ ล้าน ลบ.ม. ๔๘.๘๗% (ข้อมูล ณ วันที่ ๒๘ กุมภาพันธ์ ๒๕๖๗)

๒) ปริมาณน้ำฝน ตั้งแต่วันที่ ๑-๒๘ กุมภาพันธ์ ๒๕๖๗ รวม ๐.๐ มม. (สถานีอุตุนิยมวิทยาเพชรบุรี)

๓) ความต้องการใช้น้ำในเขตชลประทานของจังหวัด จำแนกออกเป็น ๔ ด้าน (ข้อมูล ปี ๒๕๖๗)

- อุปโภคบริโภค ๔๗๐.๒๓๕ ล้าน.ลบ.ม.
- ระบบนิเวศน์ ๑๙๙.๙๘๕ ล้าน.ลบ.ม.
- เกษตรกรรม ๖๖.๑๘๗ ล้าน.ลบ.ม.
- อุตสาหกรรม ๖๖.๕๖๗ ล้าน.ลบ.ม.

๔) การใช้ประโยชน์และความเหมาะสมของดินเพื่อการเพาะปลูก (Agri-Map analytic)

- พื้นที่ทำการเกษตรที่เหมาะสม จำนวน ๑,๒๐๙,๖๔๘.๐๙๑ ไร่
- พื้นที่ทำการเกษตรที่ไม่เหมาะสม จำนวน ๗๑๕,๖๓๖.๕๔๑ ไร่

ที่	ชนิดพืช	พื้นที่ทำการเกษตร (ไร่)	
		เหมาะสม (ไร่)	ไม่เหมาะสม (ไร่)
๑	ข้าว	๓๘๙,๑๗๗.๒๔	๔,๐๖๔.๔๕๗
๒	อ้อย	๖๖,๔๒๔.๓๐๑	๕๖.๑๘๔
๔	สับปะรด	๗๕๔,๐๔๖.๕๕๕	๗๑๑,๕๑๕.๙
รวม		๑,๒๐๙,๖๔๘.๐๙๑	๗๑๕,๖๓๖.๕๔๑

(ที่มา:ข้อมูลจากภาพถ่ายดาวเทียม:สถานีพัฒนาที่ดินเพชรบุรี, ๒๕๖๗)

๑.๓ ขนาดเศรษฐกิจของจังหวัด (GPP)

- GPP จังหวัดเพชรบุรี มีมูลค่า ๗๒,๔๔๗ ล้านบาท (ปี ๒๕๖๔) ภาคการเกษตรมูลค่า ๙,๙๔๙ ล้านบาท และภาคนอกการเกษตรมูลค่า ๖๒,๔๙๘ ล้านบาท รายได้เฉลี่ยต่อหัว ๑๔๔,๓๗๐ บาท/คน/ปี

- จำนวนประชากร รวม ๔๘๓,๖๖๘ คน แบ่งออกเป็น ชาย ๒๓๒,๘๗๒ คน และหญิง ๒๕๐,๗๙๖ คน ๒๓๓,๕๖๑ครัวเรือน (ข้อมูล ปี ๒๕๖๖. กรมการปกครอง)

เป็นภาคเกษตร ๕๑,๕๖๗ ครัวเรือน และแรงงานภาคเกษตร ๑๒๙,๘๔๙ คน (ที่มา: ปกครองจังหวัดเพชรบุรี, สنج.เกษตรจังหวัดเพชรบุรี)

๑.๔ พืชเศรษฐกิจที่สำคัญ ของจังหวัดเพชรบุรี ปีการผลิต ๒๕๖๖ มีดังนี้

๑. อ้อยโรงงาน	พท.เพาะปลูก	๕๖,๓๙๔ ไร่	ปริมาณผลผลิต	๔๖๕,๘๐๓ ตัน	ผลผลิตเฉลี่ย	๘,๓๙๐ กก./ไร่
๒. เกือบสมุทร	พท.เพาะปลูก	๑๘,๗๒๑ ไร่	ปริมาณผลผลิต	๒๙๙,๔๖๕ ตัน	ผลผลิตเฉลี่ย	๑๕,๙๙๖ กก./ไร่
๓. ข้าวนาปี	พท.เพาะปลูก	๒๖๖,๖๒๐ ไร่	ปริมาณผลผลิต	๑๙๖,๓๘๖ ตัน	ผลผลิตเฉลี่ย	๗๓๗ กก./ไร่
๔. ข้าวนาปรัง	พท.เพาะปลูก	๑๗๕,๖๒๒ ไร่	ปริมาณผลผลิต	๑๗๕,๕๗๔ ตัน	ผลผลิตเฉลี่ย	๗๓๐ กก./ไร่
๕. สับปะรดโรงงาน	พท.เพาะปลูก	๖๙,๕๑๘ ไร่	ปริมาณผลผลิต	๑๓๓,๖๘๔ ตัน	ผลผลิตเฉลี่ย	๒,๘๙๕ กก./ไร่
๖. มะนาว	พท.เพาะปลูก	๓๙,๗๙๘ ไร่	ปริมาณผลผลิต	๕๓,๗๐๙ ตัน	ผลผลิตเฉลี่ย	๑,๖๑๖ กก./ไร่
๗. กลั้วน้ำว่า	พท.เพาะปลูก	๓๖,๖๘๗ ไร่	ปริมาณผลผลิต	๕๒,๖๘๓ ตัน	ผลผลิตเฉลี่ย	๑,๘๓๓ กก./ไร่
๘. กลั้วหอมทอง	พท.เพาะปลูก	๑๐,๕๖๖ ไร่	ปริมาณผลผลิต	๒๓,๑๗๘ ตัน	ผลผลิตเฉลี่ย	๒,๔๖๑ กก./ไร่
๙. มะพร้าวผลแก่	พท.เพาะปลูก	๑๔,๑๒๘ ไร่	ปริมาณผลผลิต	๑๑,๑๔๘ ตัน	ผลผลิตเฉลี่ย	๘๓๖ กก./ไร่
๑๐. ข้าวโพดเลี้ยงสัตว์	พท.เพาะปลูก	๔,๙๒๔ ไร่	ปริมาณผลผลิต	๒,๕๙๖ ตัน	ผลผลิตเฉลี่ย	๕๒๙ กก./ไร่
๑๑. ชมพู่เพชรสายรุ้ง	พท.เพาะปลูก	๒๓๓ ไร่	ปริมาณผลผลิต	๒๖๔ ตัน	ผลผลิตเฉลี่ย	๑,๑๕๓ กก./ไร่

หมายเหตุ : ปริมาณผลผลิตจากมากไปน้อย ,๒๕๖๗

๑.๕ สัตว์เศรษฐกิจที่สำคัญ ปี ๒๕๖๖ มีดังนี้

๑.๕.๑ ด้านปศุสัตว์ ได้แก่

ชนิด	จำนวน (ตัว)	จำนวนเกษตรกร (ราย)	มูลค่าผลผลิต (บาท)	ได้รับมาตรฐานฟาร์ม	
				GAP	GFM
๑. ไก่เนื้อ	๒,๒๔๘,๙๑๓	๒๑๖	๑,๑๓๙,๘๐๕,๓๓๑	๕๐	-
๒. สุกร	๑๒๖,๑๐๒	๑,๑๔๙	๓๓๘,๓๔๒,๙๘๔	๖๕	๗๔
๓. โคเนื้อ	๒๕๑,๗๓๗	๑๔,๗๗๘	๓๒๓,๐๗๔,๔๐๐	๓	๑๙๒
๔. ไก่พื้นเมือง	๔๐๓,๗๙๖	๑๐,๐๕๖	๒๐๑,๘๙๘,๐๐๐	-	๒๖๑
๕. เป็ดไข่	๑๘๑,๑๕๓	๕๒๕	๑๘๔,๑๘๘,๗๘๗	-	-
๖. ไก่ไข่	๒๔๐,๑๐๐	๘๔๔	๑๘๒,๕๙๑,๒๔๘	๑๓	๘
๗. เป็ดเนื้อ	๑๗,๖๕๙	๑๕๐	๙๔,๗๑๖,๘๑๖	-	๑๙
๘. แกะ	๑,๔๔๔	๔๒	๓,๐๔๙,๖๐๐	-	-
๙. กระบือ	๘๓๐	๑๒๘	๙๙๙,๔๐๐	-	-
๑๐. แพะ	๔๓,๕๑๖	๘๖๕	๗๒๓,๒๐๐	๓	๖๗
๑๑. โคนม	๑๔,๘๐๔	๔๒๙	๖๓๗,๖๘๐	๑๘๗	๙๕

(ที่มา: สنج.ปศุสัตว์จังหวัดเพชรบุรี, ๒๕๖๗)

- จำนวนเกษตรกร คือยอดเกษตรกรที่ขึ้นทะเบียนกับกรมปศุสัตว์ เกษตรกร ๑ ราย อาจเลี้ยงสัตว์ได้หลายชนิด จึงไม่อาจใช้ผลรวมจำนวนได้

๑.๕.๒ ด้านประมง ได้แก่

ชนิด	จำนวนเกษตรกร (ราย)	พื้นที่ (ไร่)	ปริมาณ ผลผลิต (ตัน)	ได้รับมาตรฐานฟาร์ม (ฟาร์ม)
๑. กุ้งขาวแวนนาไม	๙๐๒	๒๕,๘๗๑.๓๒	๕,๗๗๗.๔๒๐	GAP กรมประมง ๒๐๘ ราย, GAP มกษ. ๘๒ ราย พื้นที่เลี้ยง ๓,๒๐๒.๑ ไร่
๒. ปลาน้ำจืด	๘๖๐	๗,๗๔๙.๑๓	๓,๒๐๐.	GAP กรมประมง ๑๔ ราย GAP มกษ. ๓ ราย พื้นที่เลี้ยง ๑,๕๒๗.๘๕ ไร่

(ที่มา: สنج.ประมงจังหวัดเพชรบุรี, ๒๕๖๗)

๑.๖ สินค้าเด่น/สินค้า GI ได้แก่

๑) ชมพู่เพชร Phet Rose Apple

ลักษณะเด่น “ชมพู่เพชร” เป็นชมพู่พันธุ์เพชรสายรุ้ง สามารถปลูกได้ ตลอดทั้งปี มีรูปทรงผลคล้ายระฆังคว่ำ ตรงกลางป่องเล็ก น้อย ผลแก่จัดจะมีเส้นสีแดงและเส้นสีเขียว เนื้อภายในสีขาว แข็งกรอบ รสชาติหวาน ปลูกในจังหวัดเพชรบุรี (จังหวัดเพชรบุรีมีพื้นที่เพาะปลูก ๒๓๓ ไร่ ปริมาณผลผลิต ๒๖๔ ตัน)

พื้นที่ปลูกอำเภอท่ายาง	จำนวน	๑๐๗	ไร่	เกษตรกร	๓๗	ราย	ผลผลิต	๑๔๔	ตัน
พื้นที่ปลูกอำเภอเมือง	จำนวน	๘๑	ไร่	เกษตรกร	๙๐	ราย	ผลผลิต	๙๖	ตัน
พื้นที่ปลูกอำเภอบ้านลาด	จำนวน	๑๘	ไร่	เกษตรกร	๑๓	ราย	ผลผลิต	๑๔	ตัน
พื้นที่ปลูกอำเภอบ้านแหลม	จำนวน	๑๔	ไร่	เกษตรกร	๙	ราย	ผลผลิต	๒	ตัน
พื้นที่ปลูกอำเภอแก่งกระจาน	จำนวน	๗	ไร่	เกษตรกร	๒	ราย	ผลผลิต	๒	ตัน
พื้นที่ปลูกอำเภอชะอำ	จำนวน	๖	ไร่	เกษตรกร	๕	ราย	ผลผลิต	๖	ตัน

๒) มะนาวเพชรบุรี Phetchaburi Limes

ลักษณะเด่น “มะนาวเพชรบุรี” คือ มะนาวพันธุ์แป้น พันธุ์ไข่ และพันธุ์หนัง มีเปลือกสีเขียว ผิวเปลือกบาง เนื้อสีขาวใส รสเปรี้ยวกลมกล่อม ไม่เปรี้ยวจัดหรือเปรี้ยวแหลม มีกลิ่นหอมของมะนาว ปลูกในพื้นที่จังหวัดเพชรบุรี (จังหวัดเพชรบุรี มีพื้นที่ปลูก ๓๙,๗๙๘ ไร่ มีปริมาณผลผลิต ๕๓,๗๐๙ ตัน)

๓) น้ำตาลโตนดเมืองเพชร Phetchaburi Toddy Palm Sugar

ลักษณะเด่น “น้ำตาลโตนดเมืองเพชร” เป็นน้ำตาลที่ได้จากผลของต้นตาลโตนด เอกลักษณ์ คือมีสีน้ำตาลอ่อนถึง เข้ม เนื้อละเอียด รสหวานนุ่มนวล และมีกลิ่นหอม จากตาลธรรมชาติ จังหวัดเพชรบุรีมีชื่อเสียงในฐานะแหล่งผลิตน้ำตาลจากตาลโตนด แยกเป็น ๒ ประเภท น้ำตาลโตนดสด (น้ำ), ตาลโตนดปึก หรือน้ำตาลอบ (ก้อน) ปัจจุบันจังหวัดเพชรบุรี มีต้นตาลที่ขึ้นทะเบียน รวม ๓๕๘,๕๕๗ ต้น เกษตรกร จำนวน ๙๕๗ ราย ผลผลิตรวม ๒๗,๕๐๓ ตัน ปลูกมากที่สุดที่อำเภอบ้านลาด รองลงมา อำเภอเมือง และอำเภอเขาย้อย ตามลำดับ

(ข้อมูล เกษตรจังหวัดเพชรบุรี, ๒๕๖๖)

๔) ขนมหม้อแกงเมืองเพชร Phetchaburi Custard Pudding

ลักษณะเด่น “ขนมหม้อแกงเมืองเพชร” มีสีน้ำตาลเข้ม กลิ่นหอมน้ำตาลโตนด รสชาติ หวานอ่อนๆ เป็นเอกลักษณ์ ผลิตในพื้นที่จังหวัดเพชรบุรี โดยใช้น้ำตาลโตนดเมืองเพชรเป็นส่วนผสมสำคัญที่ทำให้ขนมหม้อแกงเมืองเพชรมีรสชาติ กลมกล่อม

๑.๗ สินค้า OTOP ๑๐ อันดับ ของจังหวัดเพชรบุรี ได้แก่

๑. ชื่อผลิตภัณฑ์ ข้าวตัง	ชื่อกลุ่ม บริษัทสุคันธา ไทยแสนิค จำกัด
๒. ชื่อผลิตภัณฑ์ กระเป่า หมวก	ชื่อกลุ่ม กลุ่มอาชีพสตรีจักสานบ้านครนารายณ์
๓. ชื่อผลิตภัณฑ์ กระเป่า หมวก	ชื่อกลุ่ม สตรีศิลปอาชีพพิเศษบ้านครนารายณ์ (นารายณ์ สิริ)
๔. ชื่อผลิตภัณฑ์ เกลีสปา	ชื่อกลุ่ม เกลีสปากังหันทอง
๕. ชื่อผลิตภัณฑ์ ขนมหม้อแกง,ข้าวเหนียวตัด	ชื่อกลุ่ม ขนมหวานเมืองเพชร
๖. ชื่อผลิตภัณฑ์ สังข์มงคล	ชื่อกลุ่ม เครื่องประดับไทยประยุกต์
๗. ชื่อผลิตภัณฑ์ อาหารทะเลแปรรูป	ชื่อกลุ่ม สตรีอาสาพัฒนาตำบลบางแก้ว
๘. ชื่อผลิตภัณฑ์ ข้าวแช่	ชื่อกลุ่ม ข้าวแช่แม่เล็ก
๙. ชื่อผลิตภัณฑ์ ลูกตาลเชื่อม	ชื่อกลุ่ม แม่ชินขนมหวานเพชรบุรี
๑๐. ชื่อผลิตภัณฑ์ มะม่วงอบแห้ง,กล้วยตาก	ชื่อกลุ่ม บริษัทไร่ทับทิมสยาม จำกัด

๑.๘ โครงการชุมชนท่องเที่ยว OTOP นวัตวิถี ในจังหวัดเพชรบุรี ได้แก่

๑. ชื่อบ้าน หาดเจ้าสำราญ ชื่อผลิตภัณฑ์เด่น อาหารทะเลแปรรูป, ลูกตาลลอยแก้ว
ม.๒ ต.หาดเจ้าสำราญ อ.เมืองเพชรบุรี
๒. ชื่อบ้าน ตลาด ชื่อผลิตภัณฑ์เด่น น้ำรากบัว, ขนมเปียกกล้วย
ม.๖ ต.หนองจอก อ.ท่ายาง
๓. ชื่อบ้าน ดอนใน ชื่อผลิตภัณฑ์เด่น สบู่ชะคราม, ผ้ามัดย้อมไม้โกงกาง
ม.๒ ต.แหลมผักเบี้ย อ.บ้านแหลม
๔. ชื่อบ้าน น้อย ชื่อผลิตภัณฑ์เด่น ข้าวตูโบราณ, งานไม้ประติมากรรม
ม.๖ ต.เขาย้อย อ.เขาย้อย
๕. ชื่อบ้าน บางเกตุ ชื่อผลิตภัณฑ์เด่น เค้กนมสดหน้าลูกตาล, เมี่ยงกรอบ
ม.๗ ต.บางเก่า อ.ชะอำ
๖. ชื่อบ้าน น้ำทรัพย์ ชื่อผลิตภัณฑ์เด่น ปลาเชื่อมแกงกระเจาน, เครื่องหนังควายบอย
ม.๙ ต.แกงกระเจาน อ.แกงกระเจาน

๑.๙ สหกรณ์การเกษตร (ที่มา : สหกรณ์จังหวัดเพชรบุรี)

- ๑) สหกรณ์ภาคการเกษตร ในจังหวัดเพชรบุรี จำนวน ๒๗ แห่ง สมาชิก ๖๒,๐๖๗ ราย
- ๒) สหกรณ์นอกภาคการเกษตร ในจังหวัดเพชรบุรี จำนวน ๖๓ แห่ง สมาชิก ๑๕๑,๑๗๑ ราย

ตาราง จำนวนสหกรณ์และจำนวนสมาชิก

ประเภทสหกรณ์	จำนวนสหกรณ์ (แห่ง)	จำนวนสมาชิก (ราย)
สหกรณ์ภาคการเกษตร	๒๗	๖๒,๐๖๗
๑. สหกรณ์การเกษตร	๒๓	๕๘,๔๙๓
๒. สหกรณ์ประมง	๒	๔๔๓
๓. สหกรณ์นิคม	๒	๓,๑๓๑
สหกรณ์นอกภาคการเกษตร	๖๓	๑๕๑,๑๗๑
๔. สหกรณ์ออมทรัพย์	๘	๑๘,๕๒๙
๕. สหกรณ์ร้านค้า	๐	๐
๖. สหกรณ์บริการ	๘	๑,๒๐๗
๗. สหกรณ์เครดิตยูเนี่ยน	๔๗	๑๓๑,๔๓๕
รวม	๙๐	๒๑๓,๒๓๘

๒) มูลค่าธุรกิจสหกรณ์ รวม ๑๙,๙๖๕.๘๓ ล้านบาท (ข้อมูล ณ ๓๑ ธันวาคม ๒๕๖๖)

๒.๑ ธุรกิจสหกรณ์ ๑๙,๙๒๗,๑๗๖,๑๒๗.๕๒ บาท

๒.๒ กลุ่มเกษตรกร ๓๘,๖๕๔,๔๗๘.๐๐ บาท

๓) การจัดขึ้นมาตรฐานคุณภาพสหกรณ์ในจังหวัด (เฉพาะสหกรณ์การเกษตร ๒๓ แห่ง)

๑. ผ่าน จำนวน ๑๒ แห่ง

๒. ไม่ผ่าน จำนวน ๘ แห่ง

(ไม่นำมาจัดมาตรฐาน ๓ แห่ง)

๔) จำนวนและสมาชิกสถาบันเกษตรกรจังหวัดเพชรบุรี

ที่	สถาบันเกษตรกร	จำนวน (กลุ่ม)	จำนวน (คน)
๑	วิสาหกิจชุมชน	๔๔๕	๖,๖๙๓
๒	กลุ่มส่งเสริมอาชีพเกษตรกร	๔๖	๘๓๐
๓	กลุ่มแม่บ้านเกษตรกร	๕๘	๔๗๑
๔	กลุ่มยุวเกษตรกร	๔๑	๒๑๘
๕	กลุ่มเกษตรกร - เครือข่ายวิสาหกิจชุมชน	๔	๖๕
รวมทั้งหมด		๕๙๔	๘,๒๗๗

๒. ข้อมูลการรับรองมาตรฐานสินค้าเกษตรปลอดภัยของจังหวัดเพชรบุรี

เกษตรอินทรีย์

- ข้าว** แบบเดี่ยว T๑ จำนวน ๒ ราย ๒ แปลง เนื้อที่ ๑๕ ไร่
แบบเดี่ยว T๒ ระยะปรับเปลี่ยน ๑ ราย ๑ แปลง เนื้อที่ ๒๖ ไร่
แบบกลุ่ม T๒ จำนวน ๑ กลุ่ม (คีรีวงก์-ตงยาง) ๘ ราย ๑๔ แปลง เนื้อที่ ๗๘ ไร่
- พืช** แบบเดี่ยว (รับรองแล้ว) จำนวน ๔ ราย ๔ แปลง เนื้อที่ ๑๖.๘๐๒๕ ไร่
แบบกลุ่ม SCE-PGS จำนวน ๕ ราย ๑ กลุ่ม เนื้อที่ ๑๕ ไร่

GAP (Good Agricultural Practice)

- พืช** ๑๕ ชนิด จำนวน ๒๕๐ ราย ๓๐๑ แปลง เนื้อที่ ๑,๕๔๖.๕๓๙๔
- ข้าว** จำนวน ๒๑๓ ราย ๒๑๙ แปลง เนื้อที่ ๒,๑๒๙.๕ ไร่
- ประมง** ๓ ชนิด จำนวน ๓๐๘ ราย เนื้อที่ ๔,๗๔๗.๙๕ ไร่
- ปศุสัตว์** ๑๐ ชนิด จำนวน ๑,๐๔๑ ฟาร์ม แยกเป็น GAP ๓๒๕ ฟาร์ม GFM ๗๑๖ ฟาร์ม

รายละเอียด ดังนี้

๒.๑ เกษตรอินทรีย์

ชนิดสินค้า	จำนวนราย/แปลง	จำนวนไร่
๑) ข้าว		
แบบเดี่ยว T ๑ (ปรับปรุงเตรียมความพร้อม นายบรรพต, นายวิโรจน์)	๒/๒	๑๕
แบบเดี่ยว T ๒ (ระยะปรับเปลี่ยน น.ส.ดำรัสสิริ ถิริงกูร)	๑/๑	๒๖
แบบกลุ่ม T ๒ (รับรองแล้ว กลุ่มคีรีวงก์-ตงยาง)	๘/๑๔	๗๘
ชนิดสินค้า	จำนวนราย/แปลง	จำนวนไร่
๒) พืช		
แบบเดี่ยว (รับรองแล้ว)	๔/๔	๑๖.๘๐๒๕
แบบกลุ่ม SCE-PGS	๕/๑ กลุ่ม	๑๕

๒.๒ GAP (Good Agricultural Practice)

ชนิดสินค้า	จำนวนราย/แปลง	จำนวนไร่
๑) พืช	๒๕๐/๓๐๑	๑,๕๔๖.๕๓๙๔
๑. ทุเรียน	๒๖/๒๔	๑๖๘.๕
๒. มะม่วง	๓/๓	๒๗
๓. พริก	๔/๔	๑.๗๕
๔. มะพร้าว	๖๓/๕๔	๔๗๘.๘๙
๕. สับปะรด	๒๗/๒๖	๒๘๙
๖. ถั่วลิสง	๑/๑	๑
๗. ถั่วเหลืองฝักสด	๑/๑	๑
๘. กลุ่มพืชตระกูลกะหล่ำ	๘/๔	๓.๓๙๓๑
๙. กลุ่มพืชตระกูลถั่ว	๓/๒	๑.๒๕
๑๐. กลุ่มพืชผักตระกูลมะเขือ	๔/๔	๑.๖๒๕
๑๑. กลุ่มพืชตระกูลแตง	๙/๓	๓.๔๕๖
๑๒. กลุ่มพืชสมุนไพร	๕/๕	๑๖.๕
๑๓. ข้าวโพดหวาน	๑๐๘/๙๑	๔๖๖.๘๗
๑๔. กัญชง	๑๐๘/๙๑	๔๖๖.๘๗
๑๕. อื่นๆ	๓๘/๒๗	๘๔.๒๙๖๓
๒) ข้าว	๒๑๓/๒๑๙	๒,๑๒๙.๕
๓) ประมง	๓๐๘	๔,๗๔๗.๙๕
๑. กุ้งขาวแวนนาไม (GAP ปม. ๒๐๘ ราย, มกษ. ๘๒ ราย)	๒๙๐	๓,๒๐๒.๑
๒. ปลากะพงขาว (GAP มกษ. ๑ ราย)	๑	๑๘
๓. ปลาน้ำจืด (GAP ปม. ๑๔ ราย, มกษ. ๓ ราย)	๑๗	๑,๕๒๗.๘๕
๔) ปศุสัตว์ รวม ๑,๐๔๑ ฟาร์ม	GAP ๓๒๕ (ฟาร์ม)	GFM ๗๑๖ (ฟาร์ม)
๑. ไก่เนื้อ	๕๐	-
๒. ไก่ไข่	๑๓	๘
๓. ไก่พันธุ์	๒	-
๓. ไก่พื้นเมือง	-	๒๖๑
๔. สถานที่ฟักไข่	๑	-
๕. เป็ด	-	๑๙
๖. โคเนื้อ	๓	๑๙๒
๗. โคนม	๑๘๗	๙๕
๘. แพะเนื้อ	๓	๖๗
๙. สุกร	๖๕	๗๔
๑๐. กวาง	๑	-

ที่มา: ศูนย์วิจัยและพัฒนาการเกษตรเพชรบุรี, ศูนย์เมล็ดพันธุ์ข้าวราชบุรี, ประมงจังหวัดเพชรบุรี, ปศุสัตว์จังหวัดเพชรบุรี. ๒๕๖๗.

๓. ความก้าวหน้าการดำเนินงานโครงการตามแผนปฏิบัติการด้านการเกษตรและสหกรณ์ของจังหวัดเพชรบุรี ประจำปี ๒๕๖๗ จำนวน ๑๓ กรม ๒๖ หน่วยงาน มีโครงการที่ดำเนินงาน จำนวน ๑๖๒ โครงการ งบประมาณรวมทั้งสิ้น ๑๗๓,๘๓๘,๒๔๓.๔๐ (ข้อมูลไตรมาสที่ ๑ ณ วันที่ ๑๐ มกราคม ๒๕๖๖) แบ่งเป็น

๑. งบประมาณของส่วนราชการต้นสังกัด

๑) งบประมาณรวมทั้งสิ้น ๑๗๑,๑๔๒,๑๐๘.๔๐ บาท ผลการเบิกจ่าย ๑๑๑,๔๐๐,๒๖๘.๑๖ บาท คิดเป็นร้อยละ ๖๕.๐๘ จำแนกเป็น งบดำเนินงาน ๑๗,๒๙๓,๓๐๘.๔๐ บาท งบลงทุน ๑๕๓,๘๔๘,๘๐๐.๐๐ บาท รวมทั้งหมด ๑๔๘ โครงการ

๒) ผลการดำเนินงาน

๒.๑) ด้านพืช : เป้าหมาย จำนวน ๕๘ โครงการ ยังไม่ได้ดำเนินการ ๒๐ โครงการ อยู่ระหว่างดำเนินการ ๓๗ โครงการ ผลการดำเนินงานแล้วเสร็จ ๑ โครงการ ผลการเบิกจ่าย ๙๙๖,๘๔๔.๖๕ บาท คิดเป็นร้อยละ ๑๙.๔๐

๒.๒) ด้านปศุสัตว์ : เป้าหมาย จำนวน ๑๑ โครงการ อยู่ระหว่างดำเนินการ ๑๑ โครงการ ผลการเบิกจ่าย ๒,๐๐๙,๔๐๑.๙๐ บาท คิดเป็นร้อยละ ๔๕.๓๔

๒.๓) ด้านประมง : เป้าหมาย จำนวน ๒๓ โครงการ อยู่ระหว่างดำเนินการ ๒๓ โครงการ ผลการเบิกจ่าย ๑,๕๔๐,๖๒๗.๓๓ บาท คิดเป็นร้อยละ ๔๔.๖๒

๒.๔) กลุ่ม/สหกรณ์ : เป้าหมาย จำนวน ๒๒ โครงการ อยู่ระหว่างดำเนินการ ๒๒ โครงการ ผลการเบิกจ่าย ๑,๗๑๓,๙๒๑.๑๔ บาท คิดเป็นร้อยละ ๔๐.๕๔

๒.๕) ด้านชลประทาน : เป้าหมาย จำนวน ๓๒ โครงการ ยังไม่ได้ดำเนินการ ๙ โครงการ อยู่ระหว่างดำเนินการ ๒๓ โครงการ ผลการเบิกจ่าย ๑๐๕,๑๓๘,๕๒๘.๑๔ บาท คิดเป็นร้อยละ ๖๘.๓๔

๒.๖) ด้านอื่นๆ (การบูรณาการระหว่างหน่วยงาน) : เป้าหมาย จำนวน ๒ โครงการ ยังไม่ได้ดำเนินการ ๑ โครงการ อยู่ระหว่างดำเนินการ ๑ โครงการ ผลการเบิกจ่าย ๙๔๕ บาท คิดเป็นร้อยละ ๒.๒๓

๓. งบประมาณอื่นๆ (มกอช. / กองทุนหมุนเวียนฯ / เงินกู้ / สกสว. / กองทุน ส.ป.ก./งบกลุ่มจังหวัด)

๑) งบประมาณรวมทั้งสิ้น ๒,๖๙๖,๑๓๕.๐๐ บาท ผลการเบิกจ่าย ๕๗๖,๔๙๐.๐๐ บาท คิดเป็น ร้อยละ ๒๑.๓๘ โดยเป็นงบดำเนินงานทั้ง รวม ๑๓ โครงการ

๒) ผลการดำเนินงาน

๒.๑) ด้านพืช : เป้าหมาย จำนวน ๑๓ โครงการ อยู่ระหว่างดำเนินการ ๑๒ โครงการ ยังไม่ได้ดำเนินการ ๑ โครงการ ผลการเบิกจ่าย ๕๓๑,๙๙๐.๐๐ บาท คิดเป็นร้อยละ ๒๑.๖๔

๒.๒) ด้านอื่นๆ (การบูรณาการระหว่างหน่วยงาน) : เป้าหมาย จำนวน ๑ โครงการ อยู่ระหว่างดำเนินการ ๑ โครงการ ผลการเบิกจ่าย ๔๔,๕๐๐.๐๐ บาท คิดเป็นร้อยละ ๑๘.๗๐

หมายเหตุ : ยังไม่ดำเนินการ เนื่องจากบางโครงการต้องสอดคล้องกับฤดูกาลผลิตของพืช และช่วงเวลาที่เหมาะสมกับกลุ่มเป้าหมาย เพื่อให้บรรลุวัตถุประสงค์ของโครงการ

๔. ผลการดำเนินงานโครงการตามนโยบายสำคัญของกระทรวงเกษตรและสหกรณ์ ปีงบประมาณ ๒๕๖๗

(สรุปโดยย่อ.....)..... (อยู่ระหว่างการดำเนินการ)....

๕. สถานการณ์การผลิตและราคาสินค้าเกษตรที่สำคัญ

- ๑) สับปะรดโรงงาน พื้นที่เพาะปลูก ๖๙,๕๑๘ ไร่ คาดการณ์ผลผลิตออกสู่ตลาด
- | | | | | | | |
|-----------------------|--------|-----------|-----|------|--------------|---------|
| เดือน มกราคม ๒๕๖๗ | ผลผลิต | ๑๓,๙๔๙.๐๐ | ตัน | ราคา | ๕.๐๐ - ๑๐.๓๐ | บาท/กก. |
| เดือน กุมภาพันธ์ ๒๕๖๗ | ผลผลิต | ๑๓,๐๒๔.๐๐ | ตัน | ราคา | ๕.๕๐ - ๑๐.๒๐ | บาท/กก. |
- ๒) มะนาว พื้นที่เพาะปลูก ๓๙,๗๙๖.๕๐ ไร่ คาดการณ์ผลผลิตออกสู่ตลาดช่วง
- | | | | | | | |
|-----------------------|--------|----------|-----|------|----------------|------------|
| เดือน มกราคม ๒๕๖๗ | ผลผลิต | ๔,๔๒๘.๗๒ | ตัน | ราคา | ๔๖.๖๗ - ๒๑๕.๐๐ | บาท/ร้อยผล |
| เดือน กุมภาพันธ์ ๒๕๖๗ | ผลผลิต | ๓,๗๖๘.๒๕ | ตัน | ราคา | ๗๓.๗๕ - ๒๔๐.๐๐ | บาท/ร้อยผล |
- ๓) กล้วยหอมทอง พื้นที่เพาะปลูก ๑๐,๕๖๖.๒๕ ไร่ คาดการณ์ผลผลิตที่จะออกสู่ตลาด
- | | | | | | | |
|-----------------------|--------|----------|-----|------|-----------------|------------|
| เดือน มกราคม ๒๕๖๗ | ผลผลิต | ๒,๒๖๔.๔๗ | ตัน | ราคา | ๒๓๐.๐๐ - ๓๐๕.๐๐ | บาท/ร้อยผล |
| เดือน กุมภาพันธ์ ๒๕๖๗ | ผลผลิต | ๒,๐๔๒.๖๙ | ตัน | ราคา | ๒๒๕.๐๐ - ๓๐๕.๐๐ | บาท/ร้อยผล |
- ๔) กล้วยน้ำว้า พื้นที่เพาะปลูก ๓๖,๖๗๕.๗๕ ไร่ คาดการณ์ผลผลิตออกสู่ตลาด
- | | | | | | | |
|-----------------------|--------|----------|-----|------|------------|---------|
| เดือน มกราคม ๒๕๖๗ | ผลผลิต | ๔,๓๗๑.๒๔ | ตัน | ราคา | ๗.๓๓-๑๘.๖๗ | บาท/หวี |
| เดือน กุมภาพันธ์ ๒๕๖๗ | ผลผลิต | ๔,๒๖๕.๘๐ | ตัน | ราคา | ๕.๘๓-๑๘.๐๐ | บาท/หวี |
- ๕) ข้าวนาปี ความชื้น ๑๕% พื้นที่เพาะปลูก ๒๖๖,๘๒๑.๕๐ ไร่ คาดการณ์ผลผลิตออกสู่ตลาด
- | | | | | | | |
|-----------------------|--------|---|-----|------|--------|---------|
| เดือน มกราคม ๒๕๖๗ | ผลผลิต | - | ตัน | ราคา | ๑๒,๖๐๐ | บาท/ตัน |
| เดือน กุมภาพันธ์ ๒๕๖๗ | ผลผลิต | - | ตัน | ราคา | ๑๒,๒๐๐ | บาท/ตัน |
- ๖) กุ้งขาว พื้นที่เพาะเลี้ยง ๑๒,๒๙๐.๗๕ ไร่ คาดการณ์ผลผลิตออกสู่ตลาด
- | | | | | | | |
|-----------------------|--------|--------|-----|------|-----|-------------|
| เดือน มกราคม ๒๕๖๗ | ผลผลิต | ๓๘๑.๐๐ | ตัน | ราคา | ๑๑๐ | บาท/๑๐๐ ตัว |
| เดือน กุมภาพันธ์ ๒๕๖๗ | ผลผลิต | ๓๔๒.๐๐ | ตัน | ราคา | ๑๑๐ | บาท/๑๐๐ ตัว |
- ๗) เกลือทะเล พื้นที่ ๑๘,๗๒๑ ไร่ คาดการณ์ผลผลิตออกสู่ตลาด
- | | | | | | | |
|-----------------------|--------|---|-----|------|-------|---------------------------|
| เดือน มกราคม ๒๕๖๗ | ผลผลิต | - | ตัน | ราคา | ๑,๙๒๐ | บาท/เกวียน (ราคาเหมาจ้าง) |
| เดือน กุมภาพันธ์ ๒๕๖๗ | ผลผลิต | - | ตัน | ราคา | ๑,๗๖๐ | บาท/เกวียน (ราคาเหมาจ้าง) |

(ข้อมูลคาดการณ์ : เศรษฐกิจการเกษตรเขต ๑๐ จ.ราชบุรี, เกษตรจังหวัดเพชรบุรี, ประมงจังหวัดเพชรบุรี)

๖. สถานการณ์และการช่วยเหลือภัยพิบัติด้านการเกษตร

๖.๑ สถานการณ์การระบาดของศัตรูพืช (ที่มา สนง.เกษตรจังหวัดเพชรบุรี)

- ๑) มันสำปะหลัง มีพื้นที่ปลูก ๘,๕๙๗.๗๕ ไร่ พบศัตรูมันสำปะหลัง จำนวน ๑ ชนิด ได้แก่
- โรคใบด่างมันสำปะหลัง มีพื้นที่การระบาด ๘๔๓.๒๐ ไร่ เกษตรกร ๗๓ ราย (อ.ชะอำ และ อ.ท่ายาง)
- ๒) มะพร้าว มีพื้นที่ปลูก ๓๐,๑๐๒.๗๕ ไร่ พบศัตรูมะพร้าว จำนวน ๕ ชนิด ได้แก่
- ตัวงวงมะพร้าว มีพื้นที่การระบาด ๒ ไร่ เกษตรกร ๑ ราย (อ.ชะอำ)
 - ตัวแรดมะพร้าว มีพื้นที่การระบาด ๑๐๔.๕ ไร่ เกษตรกร ๗๗ ราย (อ.ชะอำ และ อ.เขาย้อย)
 - แมลงดำหนามมะพร้าว มีพื้นที่การระบาด ๒๘๘ ไร่ เกษตรกร ๗๐ ราย (อ.ชะอำ, เขาย้อย, ท่ายาง และ บ้านแหลม)
 - หนอนหัวดำมะพร้าว มีพื้นที่การระบาด ๓๘๐ ไร่ เกษตรกร ๑๔๙ ราย (อ.ชะอำ, เขาย้อย, ท่ายาง และ บ้านแหลม)
 - ไรสีขามะพร้าว มีพื้นที่การระบาด ๘๔ ไร่ เกษตรกร ๒๓ ราย (อ.เขาย้อย)

แนวทางการควบคุมและป้องกันการระบาดของศัตรูพืช ดังนี้

- ๑) จัดทำข่าวประชาสัมพันธ์แจ้งเตือนการระบาดของศัตรูพืชและความรู้ด้านอารักขาพืช
- ๒) ลงพื้นที่ติดตาม เยี่ยมเยียน สืบสวนแปลง และให้คำแนะนำการจัดการศัตรูพืชแก่เกษตรกรอย่างสม่ำเสมอในรูปแบบของคลินิกพืช
 - ๓) ศูนย์จัดการศัตรูพืชชุมชนผลิตขยายศัตรูธรรมชาติและเชื้อจุลินทรีย์เพื่อนำไปใช้ในแปลงอย่างต่อเนื่อง
 - ๔) ประสานศูนย์ส่งเสริมเทคโนโลยีการเกษตรด้านอารักขาพืชจังหวัดสุพรรณบุรี ขอสนับสนุนศัตรูธรรมชาติและสารชีวภัณฑ์ ให้เกษตรกรนำไปใช้ป้องกันกำจัด

(ข้อมูล ณ วันที่ ๒๕ มกราคม – ๒๑ กุมภาพันธ์ ๒๕๖๗)

๖.๒ รายงานสถานการณ์ภัยพิบัติด้านการเกษตร จังหวัดเพชรบุรี

- ไม่มี

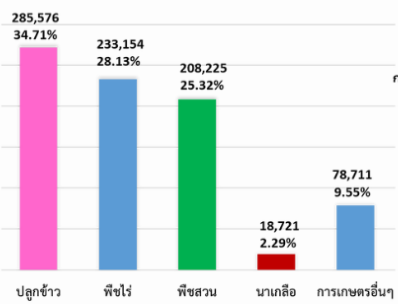
๗. ปัญหา/ข้อเรียกร้องที่เกิดขึ้นในจังหวัด/แนวทางแก้ไข

- จังหวัดเพชรบุรี ไม่มีข้อเรียกร้อง

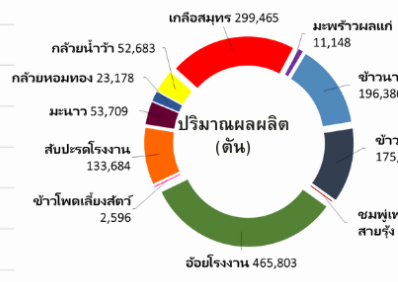
สำนักงานเกษตรและสหกรณ์จังหวัดเพชรบุรี

๒๙ กุมภาพันธ์ ๒๕๖๗

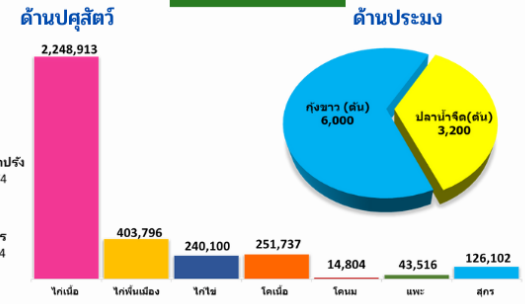
พื้นที่เกษตรกรรม รวม 810,553 ไร่



พืชเศรษฐกิจ



สัตว์เศรษฐกิจ



GPP จังหวัด มูลค่า 72,447 ล้านบาท (ปี 2564)
ภาคเกษตร 9,949 ล้านบาท
รายได้เฉลี่ยต่อหัว 144,370 บาท

ประชากร รวม 483,668 คน, 233,561 ครัวเรือน (ปี 2566)
ภาคการเกษตร 51,567 ครัวเรือน
แรงงานภาคเกษตร 129,849 คน

ปริมาณน้ำภาพรวม 430.2702 ล้าน ลบ.ม. 53.13% (ณ 31 มกราคม 2567)
ปริมาณน้ำฝนสะสม 6.2 มม. (1 – 31 มกราคม 2567)
รวมตลอดทั้งปี 6.2 มิลลิเมตร

สินค้าเด่น /GI

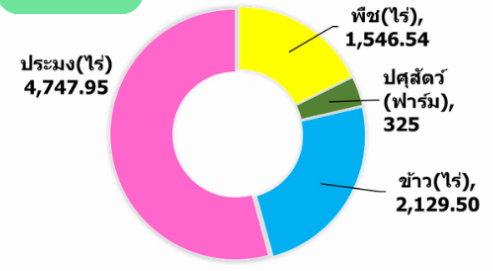
- มะนาวเพชรบุรี**
มะนาวพันธุ์แป้น พันธุ์ไข่ และพันธุ์หน้าง มีเปลือกสีเขียว ผิวเปลือกบาง เนื้อสีขาว รสเปรี้ยวกลมกล่อม ไม่เปรี้ยวจัด หรือเปรี้ยวแหลม มีกลิ่นหอมของมะนาว
- ขมขี้เหล็กสายรุ้ง**
มีผลคล้ายระฆังคว่ำ ตรงกลางป่องเล็กน้อย ผลแก่จัดจะมีเส้นสีแดงและเส้นสีเขียว เนื้อภายในสีขาว แข็งกรอบ รสชาติหวาน สามารถปลูกได้ตลอดปี
- ขมหม้อแก้วผิวเพชร**
มีสีน้ำตาลเข้ม กลิ่นหอม น้ำตาลโตนด รสชาติหวานอ่อนๆ ผลิตโดยใช้น้ำตาลโตนดเมืองเพชร เป็นส่วนผสมสำคัญ ทำให้มีรสชาติกลมกล่อม
- น้ำตาลโตนดผิวเพชร**
เป็นน้ำตาลที่ได้จากผลของต้นตาลโตนด มีสีน้ำตาลอ่อนถึงเข้ม เนื้อละเอียด รสหวานนุ่มนวล และมีกลิ่นหอมจากตาลธรรมชาติ

ปริมาณสินค้าเกษตรที่ได้รับรองมาตรฐาน

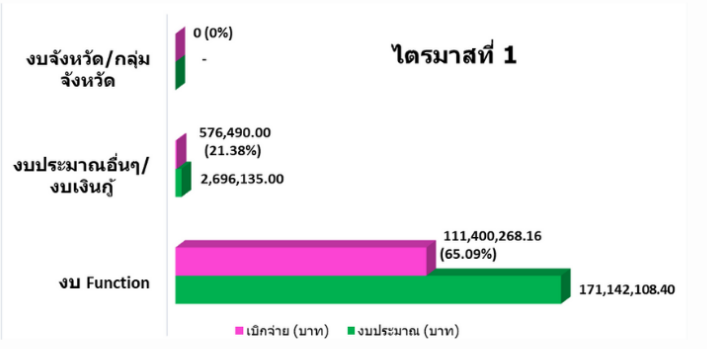
- เกษตรอินทรีย์**
- ข้าวT1 แบบเดี่ยว 2 ราย 2 แปลง พื้นที่ 15 ไร่
 - ข้าวT2 แบบเดี่ยว 1 ราย 1 แปลง พื้นที่ 26 ไร่
 - แบบกลุ่ม 8 ราย 14 แปลง พื้นที่ 78 ไร่
 - พืช แบบเดี่ยว 4 ราย 4 แปลง พื้นที่ 16.8025 ไร่
 - แบบกลุ่ม SCE-PGS 5 ราย พื้นที่ 15 ไร่



GAP (ไร่)



ปี 2567 มีงบประมาณเพื่อการพัฒนาการเกษตร รวม 173,838,248.40 บาท
26 หน่วยงาน จำนวน 162 โครงการ (ไตรมาส 1)



ภัยพิบัติด้านการเกษตร

การระบาดของศัตรูพืช

1) **ศัตรูมะพร้าว** จำนวน 5 ชนิด ได้แก่ **ด้วงแรดมะพร้าว** มีพื้นที่การระบาด 104.5 ไร่ (อ.ชะอำ และ อ.เขาย้อย) **ด้วงงวงมะพร้าว** มีพื้นที่การระบาด 2 ไร่ (อ.ชะอำ) **แมลงค้ำหนามมะพร้าว** มีพื้นที่การระบาด 228 ไร่ (อ.ชะอำ, เขาย้อย, ท่าทาง และ บ้านแหลม) **หนอนหัวดำมะพร้าว** มีพื้นที่การระบาด 380 ไร่ (อ.ชะอำ, เขาย้อย, ท่าทาง และ บ้านแหลม) **โรสีขามะพร้าว** มีพื้นที่การระบาด 84 ไร่ (อ.เขาย้อย) 2) **มันสำปะหลัง** จำนวน 1 ชนิด **โรคใบด่างมันสำปะหลัง** มีพื้นที่การระบาด 843.20 ไร่ (อ.ท่าทาง และ อ.ชะอำ)

แนวทางการแก้ไข

- จัดทำข่าวประชาสัมพันธ์แจ้งเตือนการระบาดของศัตรูพืชและความรู้ด้านอารักขาพืช
- ลงพื้นที่ติดตาม เยี่ยมเยียน ตรวจสอบแปลง ให้คำแนะนำการจัดการศูนย์พืชแก่เกษตรกรอย่างสม่ำเสมอในรูปแบบของคลินิกพืช
- ศูนย์จัดการศัตรูพืชชุมชนผลิตขยายแตนเบียนเพื่อปล่อยในแปลงของเกษตรกรอย่างต่อเนื่อง
- ประสานศูนย์ส่งเสริมเทคโนโลยีการเกษตร ด้านอารักขาพืชจังหวัดสุพรรณบุรี ขอสนับสนุนศัตรูธรรมชาติ และสารชีวภัณฑ์ ให้เกษตรกรนำไปใช้ป้องกันกำจัด