

ข้อมูลพื้นฐานของจังหวัดเพชรบุรี (เมษายน ๒๕๖๗)

๑. ข้อมูลด้านการเกษตรของจังหวัดเพชรบุรี (ปี ๒๕๖๖)

๑.๑ พื้นที่ทั้งหมดของจังหวัดทั้งหมด ๖,๒๒๕.๑๓๘ ตารางกิโลเมตร หรือ ๓,๘๙๐,๗๑๑ ไร่ เป็นพื้นที่เกษตรกรรม ๘๑๐,๕๕๓ ไร่ (๒๐.๘๓% ของพื้นที่ทั้งจังหวัด) แบ่งเป็น

- พื้นที่ปลูกข้าว ๒๗๑,๗๔๒ ไร่ (๓๓.๕๓% ของพื้นที่เกษตรกรรม)
 - พืชไร่ ๒๓๓,๑๕๔ ไร่ (๒๘.๗๖% ของพื้นที่เกษตรกรรม)
 - พืชสวน ๒๐๘,๒๒๕ ไร่ (๒๕.๖๙% ของพื้นที่เกษตรกรรม)
 - นาเกลือ ๑๘,๗๒๑ ไร่ (๒.๓๑% ของพื้นที่เกษตรกรรม)
 - การเกษตรอื่นๆ ๗๘,๗๑๑ ไร่ (๙.๗๑% ของพื้นที่เกษตรกรรม) ได้แก่ บ่อปลา บ่อกุ้ง ทุ่งหญ้าเลี้ยงสัตว์ ป่าไม้
- โดยมีพื้นที่เกษตรกรรมในเขตชลประทาน ๔๙๑,๘๕๓ ไร่ คิดเป็น ๖๐.๖๘ %

(ที่มา : เกษตรจังหวัดเพชรบุรี, ๒๕๖๗)

๑.๒ สถานการณ์ด้านทรัพยากรการผลิตและแนวโน้ม

๑) ปริมาณน้ำภาพรวมจังหวัดเพชรบุรี ๓๑๐.๑๐๙๒ ล้าน ลบ.ม. ๓๘.๒๙% (ข้อมูล ณ วันที่ ๒๔ เมษายน ๒๕๖๗)

๒) ปริมาณน้ำฝน ตั้งแต่วันที่ ๑-๒๓ เมษายน ๒๕๖๗ รวม ๐๐.๐ มม.

สะสมตลอดปี (๑ ม.ค.-๒๓ เม.ย. ๒๕๖๗ รวม ๔๑.๘ มม. (สถานีอุตุนิยมวิทยาเพชรบุรี)

๓) ความต้องการใช้น้ำในเขตชลประทานของจังหวัด จำแนกออกเป็น ๔ ด้าน (ข้อมูล ปี ๒๕๖๗)

- อุปโภคบริโภค ๔๗๐.๒๓๕ ล้าน.ลบ.ม.
- ระบบนิเวศน์ ๑๙๙.๙๘๕ ล้าน.ลบ.ม.
- เกษตรกรรม ๖๖.๑๘๗ ล้าน.ลบ.ม.
- อุตสาหกรรม ๖๖.๕๖๗ ล้าน.ลบ.ม.

๔) การใช้ประโยชน์และความเหมาะสมของดินเพื่อการเพาะปลูก (Agri-Map analytic)

- พื้นที่ทำการเกษตรที่เหมาะสม จำนวน ๑,๒๐๙,๖๔๘.๐๙๑ ไร่
- พื้นที่ทำการเกษตรที่ไม่เหมาะสม จำนวน ๗๑๕,๖๓๖.๕๔๑ ไร่

ที่	ชนิดพืช	พื้นที่ทำการเกษตร (ไร่)	
		เหมาะสม (ไร่)	ไม่เหมาะสม (ไร่)
๑	ข้าว	๓๘๙,๑๗๗.๒๔	๔,๐๖๔.๔๕๗
๒	อ้อย	๖๖,๔๒๔.๓๐๑	๕๖.๑๘๔
๔	สับปะรด	๗๕๔,๐๔๖.๕๕๕	๗๑๑,๕๑๕.๙
รวม		๑,๒๐๙,๖๔๘.๐๙๑	๗๑๕,๖๓๖.๕๔๑

(ที่มา: ข้อมูลจากภาพถ่ายดาวเทียม:สถานีพัฒนาที่ดินเพชรบุรี, ๒๕๖๗)

๑.๓ ขนาดเศรษฐกิจของจังหวัด (GPP)

- GPP จังหวัดเพชรบุรี ปี ๒๕๖๕ มีมูลค่า ๗๘,๕๒๗ ล้านบาท ภาคการเกษตรมูลค่า ๑๑,๑๓๘ ล้านบาท และภาคนอกการเกษตรมูลค่า ๖๗,๓๘๙ ล้านบาท รายได้เฉลี่ยต่อหัว ๑๕๖,๒๖๑ บาท/คน/ปี (ที่มา: สศช. ปี ๒๕๖๗)

- จำนวนประชากร รวม ๔๘๓,๖๖๘ คน แบ่งออกเป็น ชาย ๒๓๒,๘๗๒ คน และหญิง ๒๕๐,๗๙๖ คน ๒๓๓,๕๖๑ครัวเรือน (ข้อมูล ปี ๒๕๖๖. กรมการปกครอง)

เป็นภาคเกษตร ๕๑,๕๖๗ ครัวเรือน และแรงงานภาคเกษตร ๑๒๙,๘๔๙ คน (ที่มา: ปกครองจังหวัดเพชรบุรี, สنج.เกษตรจังหวัดเพชรบุรี)

๑.๔ พืชเศรษฐกิจที่สำคัญ ของจังหวัดเพชรบุรี ปีการผลิต ๒๕๖๖ มีดังนี้

๑. อ้อยโรงงาน	พท.เพาะปลูก	๕๖,๗๙๔ ไร่	ปริมาณผลผลิต	๔๖๕,๘๐๓ ตัน	ผลผลิตเฉลี่ย	๘,๓๙๐ กก./ไร่
๒. เกือบสมุทร	พท.เพาะปลูก	๑๘,๗๒๑ ไร่	ปริมาณผลผลิต	๒๙๙,๔๖๕ ตัน	ผลผลิตเฉลี่ย	๑๕,๙๙๖ กก./ไร่
๓. ข้าวนาปี	พท.เพาะปลูก	๒๖๖,๖๒๐ ไร่	ปริมาณผลผลิต	๑๙๖,๓๘๖ ตัน	ผลผลิตเฉลี่ย	๗๓๗ กก./ไร่
๔. ข้าวนาปรัง	พท.เพาะปลูก	๑๗๕,๖๒๒ ไร่	ปริมาณผลผลิต	๑๗๕,๕๗๔ ตัน	ผลผลิตเฉลี่ย	๗๓๐ กก./ไร่
๕. สับปะรดโรงงาน	พท.เพาะปลูก	๖๙,๕๑๘ ไร่	ปริมาณผลผลิต	๑๓๓,๖๘๔ ตัน	ผลผลิตเฉลี่ย	๒,๘๙๕ กก./ไร่
๖. มะนาว	พท.เพาะปลูก	๓๙,๗๙๘ ไร่	ปริมาณผลผลิต	๕๓,๗๐๙ ตัน	ผลผลิตเฉลี่ย	๑,๖๑๖ กก./ไร่
๗. กลั้วน้ำว่า	พท.เพาะปลูก	๓๖,๖๘๗ ไร่	ปริมาณผลผลิต	๕๒,๖๘๓ ตัน	ผลผลิตเฉลี่ย	๑,๘๓๙ กก./ไร่
๘. กลั้วหอมทอง	พท.เพาะปลูก	๑๐,๕๖๖ ไร่	ปริมาณผลผลิต	๒๓,๑๗๘ ตัน	ผลผลิตเฉลี่ย	๒,๔๖๑ กก./ไร่
๙. มะพร้าวผลแก่	พท.เพาะปลูก	๑๔,๑๒๘ ไร่	ปริมาณผลผลิต	๑๑,๑๔๘ ตัน	ผลผลิตเฉลี่ย	๘๓๖ กก./ไร่
๑๐. ข้าวโพดเลี้ยงสัตว์	พท.เพาะปลูก	๔,๙๒๔ ไร่	ปริมาณผลผลิต	๒,๕๙๖ ตัน	ผลผลิตเฉลี่ย	๕๒๙ กก./ไร่
๑๑. ชมพู่เพชรสายรุ้ง	พท.เพาะปลูก	๒๓๓ ไร่	ปริมาณผลผลิต	๒๖๔ ตัน	ผลผลิตเฉลี่ย	๑,๑๕๓ กก./ไร่

หมายเหตุ : ปริมาณผลผลิตจากมากไปน้อย ,๒๕๖๗

๑.๕ สัตว์เศรษฐกิจที่สำคัญ ปี ๒๕๖๖ มีดังนี้

๑.๕.๑ ด้านปศุสัตว์ ได้แก่

ชนิด	จำนวน (ตัว)	จำนวนเกษตรกร (ราย)	มูลค่าผลผลิต (บาท)	ได้รับมาตรฐานฟาร์ม	
				GAP	GFM
๑. ไก่เนื้อ	๒,๒๔๘,๙๑๓	๒๑๖	๑,๑๓๙,๘๐๕,๓๓๑	๕๐	-
๒. สุกร	๑๒๖,๑๐๒	๑,๑๔๙	๓๓๘,๓๔๒,๙๘๔	๖๕	๗๔
๓. โคเนื้อ	๒๕๑,๗๓๗	๑๔,๗๗๘	๓๒๓,๐๗๔,๔๐๐	๓	๑๙๒
๔. ไก่พื้นเมือง	๔๐๓,๗๙๖	๑๐,๐๕๖	๒๐๑,๘๙๘,๐๐๐	-	๒๖๑
๕. เป็ดไข่	๑๘๑,๑๕๓	๕๒๕	๑๘๔,๑๘๘,๗๘๗	-	-
๖. ไก่ไข่	๒๔๐,๑๐๐	๘๔๔	๑๘๒,๕๙๑,๒๔๘	๑๓	๘
๗. เป็ดเนื้อ	๑๗,๖๕๙	๑๕๐	๙๔,๗๑๖,๘๑๖	-	๑๙
๘. แกะ	๑,๔๔๔	๔๒	๓,๐๔๙,๖๐๐	-	-
๙. กระบือ	๘๓๐	๑๒๘	๙๙๙,๔๐๐	-	-
๑๐. แพะ	๔๓,๕๑๖	๘๖๕	๗๒๓,๒๐๐	๓	๖๗
๑๑. โคนม	๑๔,๘๐๔	๔๒๙	๖๓๗,๖๘๐	๑๘๗	๙๕

(ที่มา: สنج.ปศุสัตว์จังหวัดเพชรบุรี, ๒๕๖๗)

- จำนวนเกษตรกร คือยอดเกษตรกรที่ขึ้นทะเบียนกับกรมปศุสัตว์ เกษตรกร ๑ ราย อาจเลี้ยงสัตว์ได้หลายชนิด จึงไม่อาจใช้ผลรวมจำนวนได้

๑.๕.๒ ด้านประมง ได้แก่

ชนิด	จำนวนเกษตรกร (ราย)	พื้นที่ (ไร่)	ปริมาณ ผลผลิต (ตัน)	ได้รับมาตรฐานฟาร์ม (ฟาร์ม)
๑. กุ้งขาวแวนนาไม	๙๐๒	๒๕,๘๗๑.๓๒	๕,๗๗๗.๔๒๐	GAP กรมประมง ๒๐๘ ราย, GAP มกษ. ๘๒ ราย พื้นที่เลี้ยง ๓,๒๐๒.๑ ไร่
๒. ปลาน้ำจืด	๘๖๐	๗,๗๔๙.๑๓	๓,๒๐๐.	GAP กรมประมง ๑๔ ราย GAP มกษ. ๓ ราย พื้นที่เลี้ยง ๑,๕๒๗.๘๕ ไร่

(ที่มา: สنج.ประมงจังหวัดเพชรบุรี, ๒๕๖๗)

๑.๖ สินค้าเด่น/สินค้า GI ได้แก่

๑) ชมพู่เพชร Phet Rose Apple

ลักษณะเด่น “ชมพู่เพชร” เป็นชมพู่พันธุ์เพชรสายรุ้ง สามารถปลูกได้ ตลอดทั้งปี มีรูปทรงผลคล้ายระฆังคว่ำ ตรงกลางป่องเล็ก น้อย ผลแก่จัดจะมีเส้นสีแดงและเส้นสีเขียว เนื้อภายในสีขาว แข็งกรอบ รสชาติหวาน ปลูกในจังหวัดเพชรบุรี (จังหวัดเพชรบุรีมีพื้นที่เพาะปลูก ๒๓๓ ไร่ ปริมาณผลผลิต ๒๖๔ ตัน)

พื้นที่ปลูกอำเภอท่ายาง	จำนวน	๑๐๗ ไร่	เกษตรกร	๓๗ ราย	ผลผลิต	๑๔๔ ตัน
พื้นที่ปลูกอำเภอเมือง	จำนวน	๘๑ ไร่	เกษตรกร	๙๐ ราย	ผลผลิต	๙๖ ตัน
พื้นที่ปลูกอำเภอบ้านลาด	จำนวน	๑๘ ไร่	เกษตรกร	๑๓ ราย	ผลผลิต	๑๔ ตัน
พื้นที่ปลูกอำเภอบ้านแหลม	จำนวน	๑๔ ไร่	เกษตรกร	๙ ราย	ผลผลิต	๒ ตัน
พื้นที่ปลูกอำเภอแก่งกระจาน	จำนวน	๗ ไร่	เกษตรกร	๒ ราย	ผลผลิต	๒ ตัน
พื้นที่ปลูกอำเภอชะอำ	จำนวน	๖ ไร่	เกษตรกร	๕ ราย	ผลผลิต	๖ ตัน

๒) มะนาวเพชรบุรี Phetchaburi Limes

ลักษณะเด่น “มะนาวเพชรบุรี” คือ มะนาวพันธุ์แป้น พันธุ์ไข่ และพันธุ์หนัง มีเปลือกสีเขียว ผิวเปลือกบาง เนื้อสีขาวใส รสเปรี้ยวกลมกล่อม ไม่เปรี้ยวจัดหรือเปรี้ยวแหลม มีกลิ่นหอมของมะนาว ปลูกในพื้นที่จังหวัดเพชรบุรี (จังหวัดเพชรบุรี มีพื้นที่ปลูก ๓๙,๗๙๘ ไร่ มีปริมาณผลผลิต ๕๓,๗๐๙ ตัน)

๓) น้ำตาลโตนดเมืองเพชร Phetchaburi Toddy Palm Sugar

ลักษณะเด่น “น้ำตาลโตนดเมืองเพชร” เป็นน้ำตาลที่ได้จากผลของต้นตาลโตนด เอกลักษณ์ คือมีสีน้ำตาลอ่อนถึง เข้ม เนื้อละเอียด รสหวานนุ่มนวล และมีกลิ่นหอม จากตาลธรรมชาติ จังหวัดเพชรบุรีมีชื่อเสียงในฐานะแหล่งผลิตน้ำตาลจากตาลโตนด แยกเป็น ๒ ประเภท น้ำตาลโตนดสด (น้ำ), ตาลโตนดปึก หรือน้ำตาลอบ (ก้อน) ปัจจุบันจังหวัดเพชรบุรี มีต้นตาลที่ขึ้นทะเบียน รวม ๓๕๘,๕๕๗ ต้น เกษตรกร จำนวน ๙๕๗ ราย ผลผลิตรวม ๒๗,๕๐๓ ตัน ปลูกมากที่สุดที่อำเภอบ้านลาด รองลงมา อำเภอเมือง และอำเภอเขาย้อย ตามลำดับ

(ข้อมูล เกษตรจังหวัดเพชรบุรี, ๒๕๖๖)

๔) ขนมหม้อแกงเมืองเพชร Phetchaburi Custard Pudding

ลักษณะเด่น “ขนมหม้อแกงเมืองเพชร” มีสีน้ำตาลเข้ม กลิ่นหอมน้ำตาลโตนด รสชาติ หวานอ่อนๆ เป็นเอกลักษณ์ ผลิตในพื้นที่จังหวัดเพชรบุรี โดยใช้น้ำตาลโตนดเมืองเพชรเป็นส่วนผสมสำคัญที่ทำให้ขนมหม้อแกงเมืองเพชรมีรสชาติ กลมกล่อม

๑.๗ สินค้า OTOP ๑๐ อันดับ ของจังหวัดเพชรบุรี ได้แก่

- | | |
|---|--|
| ๑. ชื่อผลิตภัณฑ์ ข้าวตัง | ชื่อกลุ่ม บริษัทสุคันธา ไทยแสนิค จำกัด |
| ๒. ชื่อผลิตภัณฑ์ กระเป่า หมวก | ชื่อกลุ่ม กลุ่มอาชีพสตรีจักสานบ้านครนารายณ์ |
| ๓. ชื่อผลิตภัณฑ์ กระเป่า หมวก | ชื่อกลุ่ม สตรีศิลปอาชีพพิเศษบ้านครนารายณ์ (นารายณ์ สิริ) |
| ๔. ชื่อผลิตภัณฑ์ เกลีสปา | ชื่อกลุ่ม เกลีสปากังหันทอง |
| ๕. ชื่อผลิตภัณฑ์ ขนมหม้อแกง,ข้าวเหนียวตัด | ชื่อกลุ่ม ขนมหวานเมืองเพชร |
| ๖. ชื่อผลิตภัณฑ์ สังข์มงคล | ชื่อกลุ่ม เครื่องประดับไทยประยุกต์ |
| ๗. ชื่อผลิตภัณฑ์ อาหารทะเลแปรรูป | ชื่อกลุ่ม สตรีอาสาพัฒนาตำบลบางแก้ว |
| ๘. ชื่อผลิตภัณฑ์ ข้าวแช่ | ชื่อกลุ่ม ข้าวแช่แม่เล็ก |
| ๙. ชื่อผลิตภัณฑ์ ลูกตาลเชื่อม | ชื่อกลุ่ม แม่ชินขนมหวานเพชรบุรี |
| ๑๐. ชื่อผลิตภัณฑ์ มะม่วงอบแห้ง,กล้วยตาก | ชื่อกลุ่ม บริษัทไร่ทับทิมสยาม จำกัด |

๑.๘ โครงการชุมชนท่องเที่ยว OTOP นวัตวิถี ในจังหวัดเพชรบุรี ได้แก่

๑. ชื่อบ้าน หาดเจ้าสำราญ ชื่อผลิตภัณฑ์เด่น อาหารทะเลแปรรูป, ลูกตาลลอยแก้ว
ม.๒ ต.หาดเจ้าสำราญ อ.เมืองเพชรบุรี
๒. ชื่อบ้าน ตลาด ชื่อผลิตภัณฑ์เด่น น้ำรากบัว, ขนมเปียกกล้วย
ม.๖ ต.หนองจอก อ.ท่ายาง
๓. ชื่อบ้าน ดอนใน ชื่อผลิตภัณฑ์เด่น สบู่ชะคราม, ผ้ามัดย้อมไม้โกงกาง
ม.๒ ต.แหลมผักเบี้ย อ.บ้านแหลม
๔. ชื่อบ้าน น้อย ชื่อผลิตภัณฑ์เด่น ข้าวตูโบราณ, งานไม้ประดิษฐ์
ม.๖ ต.เขาย้อย อ.เขาย้อย
๕. ชื่อบ้าน บางเกตุ ชื่อผลิตภัณฑ์เด่น เค้กนมสดหน้าลูกตาล, เมี่ยงกรอบ
ม.๗ ต.บางเก่า อ.ชะอำ
๖. ชื่อบ้าน น้ำทรัพย์ ชื่อผลิตภัณฑ์เด่น ปลาเชื่อมแกงกระเจาน, เครื่องหนังควายบอย
ม.๙ ต.แกงกระเจาน อ.แกงกระเจาน

๑.๙ สหกรณ์การเกษตร (ที่มา : สหกรณ์จังหวัดเพชรบุรี)

- ๑) สหกรณ์ภาคการเกษตร ในจังหวัดเพชรบุรี จำนวน ๒๗ แห่ง สมาชิก ๖๒,๐๖๗ ราย
- ๒) สหกรณ์นอกภาคการเกษตร ในจังหวัดเพชรบุรี จำนวน ๖๓ แห่ง สมาชิก ๑๕๑,๑๗๑ ราย

ตาราง จำนวนสหกรณ์และจำนวนสมาชิก

ประเภทสหกรณ์	จำนวนสหกรณ์ (แห่ง)	จำนวนสมาชิก (ราย)
สหกรณ์ภาคการเกษตร	๒๗	๖๒,๐๖๗
๑. สหกรณ์การเกษตร	๒๓	๕๘,๔๙๓
๒. สหกรณ์ประมง	๒	๔๔๓
๓. สหกรณ์นิคม	๒	๓,๑๓๑
สหกรณ์นอกภาคการเกษตร	๖๓	๑๕๑,๑๗๑
๔. สหกรณ์ออมทรัพย์	๘	๑๘,๕๒๙
๕. สหกรณ์ร้านค้า	๐	๐
๖. สหกรณ์บริการ	๘	๑,๒๐๗
๗. สหกรณ์เครดิตยูเนียน	๔๗	๑๓๑,๔๓๕
รวม	๙๐	๒๑๓,๒๓๘

๒) มูลค่าธุรกิจสหกรณ์ รวม ๑๙,๙๖๕.๘๓ ล้านบาท (ข้อมูล ณ ๓๑ ธันวาคม ๒๕๖๖)

๒.๑ ธุรกิจสหกรณ์ ๑๙,๙๒๗,๑๗๖,๑๒๗.๕๒ บาท

๒.๒ กลุ่มเกษตรกร ๓๘,๖๕๔,๔๗๘.๐๐ บาท

๓) การจัดชั้นมาตรฐานคุณภาพสหกรณ์ในจังหวัด (เฉพาะสหกรณ์การเกษตร ๒๓ แห่ง)

๑. ผ่าน จำนวน ๑๒ แห่ง

๒. ไม่ผ่าน จำนวน ๘ แห่ง

(ไม่นำมาจัดมาตรฐาน ๓ แห่ง)

๔) จำนวนและสมาชิกสถาบันเกษตรกรจังหวัดเพชรบุรี

ที่	สถาบันเกษตรกร	จำนวน (กลุ่ม)	จำนวน (คน)
๑	วิสาหกิจชุมชน	๔๔๕	๖,๖๙๓
๒	กลุ่มส่งเสริมอาชีพเกษตรกร	๔๖	๘๓๐
๓	กลุ่มแม่บ้านเกษตรกร	๕๘	๔๗๑
๔	กลุ่มยุวเกษตรกร	๔๑	๒๑๘
๕	กลุ่มเกษตรกร - เครือข่ายวิสาหกิจชุมชน	๔	๖๕
รวมทั้งหมด		๕๙๔	๘,๒๗๗

๒. ข้อมูลการรับรองมาตรฐานสินค้าเกษตรปลอดภัยของจังหวัดเพชรบุรี

เกษตรอินทรีย์

ข้าว แบบเดี่ยว T๑ จำนวน ๒ ราย ๒ แปลง เนื้อที่ ๑๕ ไร่

แบบเดี่ยว T๒ ระยะปรับเปลี่ยน ๑ ราย ๑ แปลง เนื้อที่ ๒๖ ไร่

พืช แบบเดี่ยว (รับรองแล้ว) จำนวน ๔ ราย ๔ แปลง เนื้อที่ ๑๖.๘๐๒๕ ไร่

GAP (Good Agricultural Practice)

พืช ๑๕ ชนิด จำนวน ๒๕๐ ราย ๓๐๑ แปลง เนื้อที่ ๑,๕๔๖.๕๓๙๔ ไร่

ข้าว จำนวน ๒๑๓ ราย ๒๑๙ แปลง เนื้อที่ ๒,๑๒๙.๕ ไร่

ประมง ๓ ชนิด จำนวน ๓๐๘ ราย เนื้อที่ ๔,๗๔๗.๙๕ ไร่

ปศุสัตว์ ๑๐ ชนิด จำนวน ๑,๐๔๑ ฟาร์ม แยกเป็น GAP ๓๒๕ ฟาร์ม GFM ๗๑๖ ฟาร์ม

รายละเอียด ดังนี้

๒.๑ เกษตรอินทรีย์

ชนิดสินค้า	จำนวนราย/แปลง	จำนวนไร่
------------	---------------	----------

๑) ข้าว

แบบเดี่ยว T ๑ ๒/๒ ๑๕

(ปรับปรุงเตรียมความพร้อม นายบรรพต, นายวิโรจน์)

แบบเดี่ยว T ๒ ๑/๑ ๒๖

(ระยะปรับเปลี่ยน น.ส.ดำรัสสิริ ถิริงกูร)

ชนิดสินค้า	จำนวนราย/แปลง	จำนวนไร่
------------	---------------	----------

๒) พืช

แบบเดี่ยว (รับรองแล้ว) ๔/๔ ๑๖.๘๐๒๕

แบบกลุ่ม SCE-PGS ๓/๖ ๗๙.๒

๒.๒ GAP (Good Agricultural Practice)

ชนิดสินค้า	จำนวนราย/แปลง	จำนวนไร่
๑) พืช	๒๕๐/๓๐๑	๑,๕๔๖.๕๓๙๔
๑. ทุเรียน	๒๖/๒๔	๑๖๘.๕
๒. มะม่วง	๓/๓	๒๗
๓. พริก	๔/๔	๑.๗๕
๔. มะพร้าว	๖๓/๕๔	๔๗๘.๘๙
๕. สับปะรด	๒๗/๒๖	๒๘๙
๖. ถั่วลิสง	๑/๑	๑
๗. ถั่วเหลืองฝักสด	๑/๑	๑
๘. กลุ่มพืชตระกูลกะหล่ำ	๘/๔	๓.๓๙๓๑
๙. กลุ่มพืชตระกูลถั่ว	๓/๒	๑.๒๕
๑๐. กลุ่มพืชผักตระกูลมะเขือ	๔/๔	๑.๖๒๕
๑๑. กลุ่มพืชตระกูลแตง	๙/๓	๓.๔๕๖
๑๒. กลุ่มพืชสมุนไพร	๕/๕	๑๖.๕
๑๓. ข้าวโพดหวาน	๑๐๘/๙๑	๔๖๖.๘๗
๑๔. กัญชง	๑๐๘/๙๑	๔๖๖.๘๗
๑๕. อื่นๆ	๓๘/๒๗	๘๔.๒๙๖๓
๒) ข้าว	๒๑๓/๒๑๙	๒,๑๒๙.๕
๓) ประมง	๓๐๘	๔,๗๔๗.๙๕
๑. กุ้งขาวแวนนาไม (GAP ปม. ๒๐๘ ราย, มกษ. ๘๒ ราย)	๒๙๐	๓,๒๐๒.๑
๒. ปลากระพงขาว (GAP มกษ. ๑ ราย)	๑	๑๘
๓. ปลาน้ำจืด (GAP ปม. ๑๔ ราย, มกษ. ๓ ราย)	๑๗	๑,๕๒๗.๘๕
๔) ปศุสัตว์ รวม ๑,๐๔๑ ฟาร์ม	GAP ๓๒๕ (ฟาร์ม)	GFM ๗๑๖ (ฟาร์ม)
๑. ไก่เนื้อ	๕๐	-
๒. ไก่ไข่	๑๓	๘
๓. ไก่พันธุ์	๒	-
๓. ไก่พื้นเมือง	-	๒๖๑
๔. สถานที่ฟักไข่	๑	-
๕. เป็ด	-	๑๙
๖. โคเนื้อ	๓	๑๙๒
๗. โคนม	๑๘๗	๙๕
๘. แพะเนื้อ	๓	๖๗
๙. สุกร	๖๕	๗๔
๑๐. กวาง	๑	-

ที่มา: ศูนย์วิจัยและพัฒนาการเกษตรเพชรบุรี, ศูนย์เมล็ดพันธุ์ข้าวราชบุรี, ประมงจังหวัดเพชรบุรี, ปศุสัตว์จังหวัดเพชรบุรี. ๒๕๖๗.

๓. ความก้าวหน้าการดำเนินงานโครงการตามแผนปฏิบัติการด้านการเกษตรและสหกรณ์ของจังหวัดเพชรบุรี ประจำปี ๒๕๖๗ จำนวน ๑๓ กรม ๒๖ หน่วยงาน มีโครงการที่ดำเนินงาน จำนวน ๑๗๙ โครงการ งบประมาณรวมทั้งสิ้น ๑๘๕,๘๖๘,๓๖๕.๓๔ (ข้อมูลไตรมาสที่ ๒ ณ วันที่ ๑๐ เมษายน ๒๕๖๗) แบ่งเป็น

๑. งบประมาณของส่วนราชการต้นสังกัด

๑) งบประมาณรวมทั้งสิ้น ๑๘๒,๒๒๙,๓๕๘.๓๔ บาท ผลการเบิกจ่าย ๑๓๒,๘๑๘,๘๖๓.๘๕ บาท คิดเป็นร้อยละ ๗๒.๘๙ จำแนกเป็น งบดำเนินงาน ๒๘,๓๘๐,๕๕๘.๓๔ บาท งบลงทุน ๑๕๓,๘๔๘,๘๐๐.๐๐ บาท รวมทั้งหมด ๑๕๘ โครงการ

๒) ผลการดำเนินงาน

๒.๑) ด้านพืช : เป้าหมาย จำนวน ๖๗ โครงการ ยังไม่ได้ดำเนินการ ๔ โครงการ อยู่ระหว่างดำเนินการ ๔๗ โครงการ ผลการดำเนินงานแล้วเสร็จ ๑๕ โครงการ ผลการเบิกจ่าย ๖,๒๑๐,๕๘๙.๕๗ บาท คิดเป็นร้อยละ ๕๒.๕๒

๒.๒) ด้านปศุสัตว์ : เป้าหมาย จำนวน ๑๑ โครงการ อยู่ระหว่างดำเนินการ ๑๑ โครงการ ผลการเบิกจ่าย ๓,๗๕๔,๐๗๖.๙๘ บาท คิดเป็นร้อยละ ๖๘.๑๕

๒.๓) ด้านประมง : เป้าหมาย จำนวน ๒๓ โครงการ อยู่ระหว่างดำเนินการ ๒๒ โครงการ ผลการดำเนินงานแล้วเสร็จ ๑ โครงการ ผลการเบิกจ่าย ๕,๑๖๗,๘๖๑.๕๗ บาท คิดเป็นร้อยละ ๙๐.๙๒

๒.๔) กลุ่ม/สหกรณ์ : เป้าหมาย จำนวน ๒๓ โครงการ อยู่ระหว่างดำเนินการ ๒๒ โครงการ ผลการดำเนินงานแล้วเสร็จ ๒ โครงการ ผลการเบิกจ่าย ๓,๗๕๐,๐๕๑.๓๓ บาท คิดเป็นร้อยละ ๗๐.๕๙

๒.๕) ด้านชลประทาน : เป้าหมาย จำนวน ๓๒ โครงการ อยู่ระหว่างดำเนินการ ๓๒ โครงการ ผลการเบิกจ่าย ๑๑๓,๙๐๘,๗๒๐.๔๐ บาท คิดเป็นร้อยละ ๗๔.๐๔

๒.๖) ด้านอื่นๆ (การบูรณาการระหว่างหน่วยงาน) : เป้าหมาย จำนวน ๒ โครงการ อยู่ระหว่างดำเนินการ ๒ โครงการ ผลการเบิกจ่าย ๑๓๒,๘๑๘,๘๖๓.๘๕ บาท คิดเป็นร้อยละ ๗๒.๘๙

๓. งบประมาณอื่นๆ (มกอช. / กองทุนหมุนเวียนฯ / เงินกู้ / สกสว. / กองทุน ส.ป.ก./งบกลุ่มจังหวัด)

๑) งบประมาณรวมทั้งสิ้น ๓,๖๓๙,๐๐๗.๐๐ บาท ผลการเบิกจ่าย ๑,๖๕๑,๔๕๕.๗๘ บาท คิดเป็น ร้อยละ ๔๕.๓๘ โดยเป็นงบดำเนินงานทั้งหมด รวม ๒๑ โครงการ

๒) ผลการดำเนินงาน

๒.๑) ด้านพืช : เป้าหมาย จำนวน ๒๐ โครงการ อยู่ระหว่างดำเนินการ ๑๙ โครงการ ผลการดำเนินงานแล้วเสร็จ ๑ โครงการ ผลการเบิกจ่าย ๑,๕๓๘,๘๖๗.๗๘ บาท คิดเป็นร้อยละ ๔๕.๒๕

๒.๒) ด้านอื่นๆ (การบูรณาการระหว่างหน่วยงาน) : เป้าหมาย จำนวน ๑ โครงการ อยู่ระหว่างดำเนินการ ๑ โครงการ ผลการเบิกจ่าย ๑๑๒,๕๘๘.๐๐ บาท คิดเป็นร้อยละ ๔๗.๓๑

หมายเหตุ : ยังไม่ดำเนินการ เนื่องจากบางโครงการต้องสอดคล้องกับฤดูกาลผลิตของพืช และช่วงเวลาที่เหมาะสมกับกลุ่มเป้าหมาย เพื่อให้บรรลุวัตถุประสงค์ของโครงการ

๔. ผลการดำเนินงานโครงการตามนโยบายสำคัญของกระทรวงเกษตรและสหกรณ์ ปีงบประมาณ ๒๕๖๗

๑. ศูนย์บริการประชาชนภาคการเกษตร (ศูนย์พิรุณราช)

ผลการเบิกจ่ายงบประมาณรวม

จำนวน ๓๐,๐๐๐.๐๐ บาท เบิกจ่ายแล้ว ๕,๘๑๑.๐๐ บาท คิดเป็นร้อยละ ๑๙.๓๗

ผลการดำเนินงาน

ศูนย์บริการเกษตรพิรุณราช กระทรวงเกษตรและสหกรณ์ (สำนักงานเกษตรและสหกรณ์จังหวัดเพชรบุรี และทุกหน่วยงานที่เกี่ยวข้อง)

๑. ศูนย์บริการหลัก ระดับจังหวัด จำนวน ๑ ศูนย์ คือ สำนักงานเกษตรและสหกรณ์จังหวัดเพชรบุรี

๒. ศูนย์บริการเครือข่าย ระดับจังหวัด จำนวน ๑๑ ศูนย์ คือ (๑) สำนักงานเกษตรจังหวัดเพชรบุรี (๒) สำนักงานปศุสัตว์จังหวัดเพชรบุรี (๓) สำนักงานประมงจังหวัดเพชรบุรี (๔) โครงการชลประทานเพชรบุรี (๕) สำนักงานสหกรณ์จังหวัดเพชรบุรี (๖) สำนักงานการปฏิรูปที่ดินจังหวัดเพชรบุรี (๗) สถานีพัฒนาที่ดินเพชรบุรี (๘) สำนักงานตรวจบัญชีสหกรณ์เพชรบุรี (๙) ศูนย์วิจัยและพัฒนาการเกษตรเพชรบุรี (๑๐) ศูนย์เมล็ดพันธุ์ข้าวราชบุรี (๑๑) การยางแห่งประเทศไทยจังหวัดประจวบคีรีขันธ์

๓. ศูนย์บริการหลัก ระดับอำเภอ จำนวน ๘ ศูนย์ คือ (๑) สำนักงานเกษตรอำเภอท่ายาง (๒) สำนักงานเกษตรอำเภอชะอำ (๓) สำนักงานเกษตรอำเภอแก่งกระจาน (๔) สำนักงานเกษตรอำเภอบ้านลาด (๕) สำนักงานเกษตรอำเภอเขาย้อย (๖) สำนักงานเกษตรอำเภอหนองหญ้าปล้อง (๗) สำนักงานเกษตรอำเภอบ้านแหลม (๘) สำนักงานเกษตรอำเภอเมืองเพชรบุรี

๔. ประชาสัมพันธ์การให้บริการของศูนย์บริการเกษตรพิรุณราช เช่น การจัดกิจกรรมออกบูธให้บริการ เช่น โครงการคลินิกเกษตรเคลื่อนที่ , งานวันถ่ายทอดเทคโนโลยีเพื่อเริ่มต้นฤดูกาลผลิตใหม่ (Field Day) และผ่านช่องทางและสื่อประชาสัมพันธ์ต่างๆ อาทิ เว็บไซต์ , facebook , รายการวิทยุ (สวท.เพชรบุรี)

๕. เกษตรกรมาขอรับบริการ/ร้องเรียน

- ศูนย์บริการหลัก ระดับจังหวัด จำนวน ๑๑ เรื่อง เช่น ร้องทุกข์เรื่องบริษัทคู่สัญญาไม่ปฏิบัติตามสัญญาซื้อขายพืชกระท่อม และขอรับการสนับสนุนด้านหนี้สิน ดำเนินการส่งเรื่องให้กับหน่วยงานที่เกี่ยวข้อง ดำเนินการต่อและโทรประสานติดตามผลการดำเนินงาน

- ศูนย์บริการหลัก ระดับอำเภอ จำนวน ๒๔๙ เรื่อง เช่น การปรับปรุงทะเบียนเกษตรกร การปรับปรุงทะเบียนผู้ปลูกข้าวนาปี ๖๖/๖๗ , การปรับปรุงสมุดทะเบียนเกษตรกร , การประชาคมข้าว , การจัดการและการป้องกันศัตรูพืช และการขอรับสนับสนุนปัจจัยการผลิต เป็นต้น

๖. ดำเนินการรวบรวมผลการดำเนินงานของศูนย์บริการเกษตรพิรุณราช กระทรวงเกษตรและสหกรณ์จังหวัดเพชรบุรี ข้อมูล ณ วันที่ ๒๙ เมษายน ๒๕๖๗ ดังนี้

๑. มีผู้ขอรับบริการ/ร้องเรียน ทั้งสิ้น	จำนวน ๒๘๘ เรื่อง
๒. ให้บริการ/แก้ไขปัญหาแล้ว	จำนวน ๒๘๘ เรื่อง

๒. การผลักดันสินค้าเกษตรและบริการมูลค่าสูง

ผลการเบิกจ่ายงบประมาณรวม

จำนวน ๑๒,๗๓๐.๐๐ บาท เบิกจ่ายแล้ว ๘,๖๕๒.๐๐ บาท คิดเป็นร้อยละ ๖๗.๙๗

ผลการดำเนินงาน

๒.๑ ผลักดันสินค้าเกษตรและบริการมูลค่าสูง ๑ ท้องถิ่น ๑ สินค้าเกษตรมูลค่าสูง (สำนักงานเกษตรและสหกรณ์จังหวัดเพชรบุรี และหน่วยงานที่เกี่ยวข้อง)

๑) ดำเนินการคัดเลือกสินค้าและพื้นที่เป้าหมายเพื่อขับเคลื่อนนโยบายสินค้าเกษตรและบริการมูลค่าสูง ๑ ท้องถิ่น ๑ สินค้าเกษตรมูลค่าสูง จำนวน ๖ ตำบลต้นแบบ ๖ ชนิดสินค้า ดังนี้

- | | |
|---|-------------------------|
| ๑. อำเภอบ้านลาด ตำบลตำหรุและตำบลถ้ำรงค์ | สินค้า กล้วยหอมทอง |
| ๒. อำเภอท่ายาง ตำบลท่ายาง | สินค้า กล้วยหอมทอง |
| ๓. อำเภอบ้านแหลม ตำบลแหลมผักเบี้ย | สินค้า สาหร่ายทะเล |
| ๔. อำเภอเมืองเพชรบุรี ตำบลบ้านกุ่ม | สินค้า ชมพู่เพชรสายรุ้ง |
| ๕. อำเภอเขาย้อย ตำบลหนองชุมพล | สินค้า ถั่วลิสง |
| ๖. อำเภอแก่งกระจาน ตำบลป่าเต็ง | สินค้า ทุเรียน |

และดำเนินการจัดเก็บข้อมูลและบันทึกข้อมูลลงในระบบ ptvalue.moac.go.th เรียบร้อยแล้ว

๒) คณะกรรมการบริหารนโยบายสินค้าเกษตรและบริการมูลค่าสูง คณะทำงานด้านพืช ด้านปศุสัตว์และด้านประมง คัดเลือกสินค้าและพื้นที่นำร่องในปี ๒๕๖๗ ซึ่งจังหวัดเพชรบุรี คือ

- ด้านปศุสัตว์ กรมปศุสัตว์ คือ กลุ่มวิสาหกิจชุมชนอาหารฮาลาลเนื้อสัตว์เพชรบุรี ตำบลท่าแร้งออก อำเภอบ้านแหลม ผลิตภัณฑ์ เนื้อแดดเดียว เนื้อน้ำพริก เนื้อฝอยสมุนไพร

- ด้านพืช กรมส่งเสริมสหกรณ์ คือ สหกรณ์การเกษตรท่ายาง จำกัด ตำบลท่ายาง อำเภอท่ายาง ผลิตภัณฑ์ กล้วยหอมทอง

ดำเนินการจัดทำแผนพัฒนารายสินค้ากล้วยหอมทอง กลุ่มสหกรณ์การเกษตรท่ายาง จำกัด และสินค้าเนื้อแดดเดียว เนื้อน้ำพริกกระเทียม เนื้อฝอยสมุนไพร เนื้อฝอย และแคปซูล กลุ่มวิสาหกิจชุมชนอาหารฮาลาลเนื้อสัตว์เพชรบุรี เสร็จเรียบร้อยแล้ว

๒.๒ การพัฒนาเกษตรกรรมยั่งยืน

เกษตรอินทรีย์

๑. การยกระดับคุณภาพมาตรฐานสินค้าพืช ตรวจรับรองแหล่งผลิตพืชอินทรีย์ (ศูนย์วิจัยและพัฒนาการเกษตรเพชรบุรี) เป้าหมาย ๓ แปลง ดำเนินการแล้ว ๑๒ แปลง ดำเนินการได้เกินเป้าหมายร้อยละ ๓๐๐

๒. การอบรมเกษตรกรเข้าสู่มาตรฐานเกษตรอินทรีย์และศึกษาดูงาน (รายเดิมปี ๒๕๖๖) (สำนักงานเกษตรจังหวัดเพชรบุรี) เป้าหมาย ๒๓ ราย ดำเนินการเสร็จเรียบร้อยแล้ว

๓. การปลูกข้าวอินทรีย์รายเดียว (ศูนย์เมล็ดพันธุ์ข้าวราชบุรี) เป้าหมาย ๔ ราย พื้นที่ ๔๔ ไร่

- เข้าสู่ระยะปรับเปลี่ยน (รอทบทวน)

๑. นายบรรพต มามาก หมู่ ๕ ตำบลถ้ำรงค์ อำเภอบ้านลาด จังหวัดเพชรบุรี

จำนวน ๒ ไร่ ปลูกข้าวพันธุ์ข้าวหอมเพชรบุรี

๒. นายวิโรจน์ พันธุ์นนท์ หมู่ ๒ ตำบลห้วยซ้อง อำเภอบ้านลาด จังหวัดเพชรบุรี

จำนวน ๒ ไร่ ปลูกข้าวพันธุ์ไรซ์เบอร์รี่กับชัยนาท ๑

- ผ่านการรับรองระยะปรับเปลี่ยน ปี ๑

๑. นางสาวทัศนทอง พรหมณี หมู่ ๒ ตำบลนายาง อำเภอชะอำ จังหวัดเพชรบุรี

จำนวน ๑๕ ไร่ ปลูกข้าวพันธุ์ปทุมธานี ๑

- ได้รับการรับรองข้าวอินทรีย์ ปี พ.ศ.๒๕๖๖

๑. นางสาวดารัสสิริ ธีรังกูร หมู่ ๕ ตำบลธงชัย อำเภอเมือง จังหวัดเพชรบุรี

จำนวน ๒๕ ไร่ ปลูกข้าวพันธุ์ กข๕๗

๔. การตรวจเยี่ยมประชาสัมพันธ์รับรองมาตรฐานฟาร์มปศุสัตว์อินทรีย์ (สำนักงานปศุสัตว์จังหวัดเพชรบุรี)

เป้าหมาย ๑ แห่ง ณ ศูนย์วิจัยและพัฒนาอาหารสัตว์เพชรบุรี ดำเนินการเสร็จเรียบร้อยแล้ว

๓. การส่งเสริมเกษตรกรและสถาบันเกษตรกรเป็นผู้ให้บริการทางการเกษตรครบวงจร

ผลการเบิกจ่ายงบประมาณรวม

จำนวน ๖๒๘,๙๘๐.๐๐ บาท เบิกจ่ายแล้ว ๔๘๘,๕๒๔.๐๐ บาท คิดเป็นร้อยละ ๗๗.๖๗

ผลการดำเนินงาน

๓.๑. การส่งเสริมการเพิ่มมูลค่าสินค้าและการใช้เครื่องจักรกลทางการเกษตรทดแทนแรงงาน

- การใช้เทคโนโลยีการผลิตและการใช้เครื่องจักรกลทางการเกษตร (สำนักงานเกษตรจังหวัดเพชรบุรี) อบรมให้ความรู้ทางเทคนิคเครื่องจักรกลเกษตรที่รองรับการบริการซ่อมแซมดูแล เป้าหมาย ๒๕ ราย เกษตรกรกลุ่มแปลงใหญ่ , ศพก. และ Young Smart Farmer เพื่อพัฒนาความรู้ในด้านเทคนิคการใช้และการบำรุงรักษาเครื่องจักรกลทางการเกษตร และสร้างช่างเกษตรประจำท้องถิ่นที่มีองค์ความรู้ ทักษะทางเทคนิค สามารถบริหารจัดการการใช้เครื่องจักรกลทางการเกษตรได้อย่างมีประสิทธิภาพ ดำเนินการเสร็จเรียบร้อยแล้ว

๓.๒ โครงการปรับโครงสร้างการผลิต การรวบรวม และการแปรรูปของสถาบันเกษตรกรรองรับผลผลิตทางการเกษตร

๑. การรวบรวมข้าวเปลือกในระบบสหกรณ์ปี ๒๕๖๖/๖๗ รอบที่ ๑ (นาปี) (สำนักงานสหกรณ์จังหวัดเพชรบุรี) จำนวน ๕ สหกรณ์ พื้นที่ ๑๘๙,๙๔๐ ไร่ คือ สหกรณ์การเกษตรเมืองเพชรบุรี จำกัด, สหกรณ์การเกษตรเขาย้อย จำกัด, สหกรณ์การเกษตรบ้านลาด จำกัด, สหกรณ์ผู้ใช้น้ำดอนทราย จำกัด และสหกรณ์ผู้ใช้น้ำหนองปรังสามัคคี จำกัด ดำเนินการรวบรวมข้าวได้ ๒๖,๔๙๒.๕๕ ตัน เป็นเงิน ๒๙๗,๙๕๓,๖๔๐.๗๔ บาท

๒. การขึ้นทะเบียนเกษตรกรผู้ปลูกข้าว ปี ๒๕๖๖/๖๗ รอบที่ ๑ (นาปี) (สำนักงานเกษตรจังหวัดเพชรบุรี) ขณะนี้มีผู้ขึ้นทะเบียนผู้ปลูกข้าวนาปี ๑๗,๒๑๖ ครัวเรือน พื้นที่ ๒๕๘,๙๑๕.๕๘ ไร่ ณ วันที่ ๓๑ มีนาคม ๒๕๖๗

๓. การเสริมสร้างศักยภาพการผลิตเมล็ดพันธุ์ข้าวของศูนย์ข้าวชุมชน (ศูนย์เมล็ดพันธุ์ข้าวราชบุรี) กิจกรรมเสริมสร้างศักยภาพการผลิตเมล็ดพันธุ์ข้าวคุณภาพดี สนับสนุนเมล็ดพันธุ์ข้าวคุณภาพดี , สนับสนุนกระสอบบรรจุเมล็ดพันธุ์ข้าว และตรวจสอบคุณภาพเมล็ดพันธุ์ข้าว เป้าหมาย ๑๑ กลุ่ม ดำเนินการแล้ว ๔ กลุ่ม คิดเป็นร้อยละ ๓๖.๓๖

๔. กำหนดพื้นที่เป้าหมายส่งเสริมการปลูกข้าว ปี ๒๕๖๖/๖๗ รอบที่ ๒ (นาปรัง) เป้าหมาย ๘๗,๓๖๔ ไร่ แยกเป็น ข้าวหอมไทย ๒๙๙ ไร่ ข้าวเจ้า ๘๗,๐๖๕ ไร่ (ในเขตชลประทาน ๘๐,๐๐๐ ไร่ และนอกเขตชลประทาน ๗,๓๖๔ ไร่) โดยแยกเป็นรายอำเภอ ดังนี้

ที่	อำเภอ	ข้าวหอมไทย	ข้าวเจ้า	รวม
๑	แก่งกระจาน	-	-	-
๒	เขาย้อย	๒๙๙	๔๗,๕๖๒	๔๗,๘๖๑
๓	ชะอำ	-	๗๐	๗๐
๔	ท่ายาง	-	๒,๕๙๙	๒,๕๙๙
๕	บ้านลาด	-	๒๓,๐๗๘	๒๓,๐๗๘
๖	บ้านแหลม	-	-	-
๗	เมืองเพชรบุรี	-	๑๓,๗๕๖	๑๓,๗๕๖
๘	หนองหญ้าปล้อง	-	-	-
	รวม	๒๙๙	๘๗,๐๖๕	๘๗,๓๖๔

๔. การจัดการทรัพยากรทางการเกษตรที่เป็นมิตรกับสิ่งแวดล้อม (Go Green) ด้วย BCG/Carbon Credit ผลการเบิกจ่ายงบประมาณรวม

จำนวน ๑๑๔,๒๕๐.๐๐ บาท เบิกจ่ายแล้ว ๑๑๔,๒๕๐.๐๐ บาท คิดเป็นร้อยละ ๑๐๐

ผลการดำเนินงาน

๔.๑ โครงการส่งเสริมการไถกลบและผลิตปุ๋ยอินทรีย์ เพื่อลดการปล่อยก๊าซเรือนกระจก (สถานีพัฒนาที่ดินเพชรบุรี)

รณรงค์ส่งเสริมการไถกลบ (ไถกลบตอซัง สร้างดินยั่งยืน พื้นสิ่งแวดล้อม) เป้าหมายจำนวน ๑๐ ไร่ ส่งเสริมการใช้ปุ๋ยอินทรีย์ (ปุ๋ยหมัก-ปุ๋ยพืชสด) มีการอบรมหมอดินเพื่อให้เป็นเครือข่ายในการใช้สารอินทรีย์ ลดการใช้สารเคมีทางการเกษตร และถ่ายทอดองค์ความรู้การพัฒนาที่ดิน ให้เกษตรกรมีความรู้ความเข้าใจ และสามารถนำปัจจัยการผลิตที่ได้รับนำไปสาธิตในพื้นที่ของตนเองให้เกิดผลได้อย่างถูกต้อง ณ หมู่ ๓ ตำบลหนองชุมพล อำเภอเขาย้อย จังหวัดเพชรบุรี เกษตรกรเข้าร่วมจำนวน ๑๐๐ ราย ดำเนินการเสร็จเรียบร้อยแล้ว

๔.๒ โครงการส่งเสริมการหยุดเผาในพื้นที่การเกษตร (สำนักงานเกษตรจังหวัดเพชรบุรี)

๑) ถ่ายทอดความรู้และพัฒนาศักยภาพเกษตรกรฯ พื้นที่นำร่อง กลุ่มเดิมหรือกลุ่มใหม่ เป้าหมาย ๒๔๐ ราย ดำเนินการเสร็จเรียบร้อยแล้ว คิดเป็นร้อยละ ๑๐๐

๒) สาธิตทดแทนการเผาเศษวัสดุเหลือใช้ทางการเกษตร เป้าหมาย ๑ ครั้ง จัดงานสาธิตทดแทนการเผาเศษวัสดุเหลือใช้ทางการเกษตร ภายใต้โครงการส่งเสริมการหยุดเผาในพื้นที่การเกษตร ปี ๒๕๖๗ วัตถุประสงค์เพื่อสร้างการรับรู้ให้เกษตรกรตระหนักถึงผลกระทบจากการเผาในพื้นที่การเกษตร และนำเสนอทางเลือกการใช้ประโยชน์จากเศษวัสดุทางการเกษตรและเทคโนโลยีทางการเกษตร ทดแทนการเผาเพื่อให้เกษตรกรสามารถปรับเปลี่ยนวิธีการผลิต ไปสู่การทำเกษตรแบบปลอดการเผา ณ หมู่ ๓ ตำบลวังไคร้ อำเภอท่ายาง จังหวัดเพชรบุรี เกษตรกรเข้าร่วมจำนวน ๑๕๐ ราย ดำเนินการเสร็จเรียบร้อยแล้ว

๔.๓ โครงการสร้างมูลค่าเพิ่มจากวัสดุเหลือใช้ทางการเกษตร (สำนักงานเกษตรจังหวัดเพชรบุรี)

ถ่ายทอดองค์ความรู้การสร้างมูลค่าเพิ่มจากวัสดุเหลือใช้ทางการเกษตร และแนวทางการพัฒนาธุรกิจพัฒนาศักยภาพด้านการตลาด ในพื้นที่อำเภอบ้านแหลม อำเภอชะอำ และอำเภอท่ายาง เป้าหมาย ๒๔๐ ราย ดำเนินการเสร็จเรียบร้อยแล้ว คิดเป็นร้อยละ ๑๐๐

๕. การบริหารจัดการที่ดินทำกินแก่เกษตรกร

ผลการเบิกจ่ายงบประมาณรวม

จำนวน ๒๒๗,๑๖๐.๐๐ บาท เบิกจ่ายแล้ว ๕๑,๕๖๗.๐๐ บาท คิดเป็นร้อยละ ๒๒.๗๐

ผลการดำเนินงาน

๕.๑ โครงการปรับปรุงหนังสืออนุญาตให้เข้าทำประโยชน์ในเขตปฏิรูปที่ดิน (ส.ป.ก. ๔-๐๑) เป็น โฉนดเพื่อการเกษตร ปีงบประมาณ พ.ศ. ๒๕๖๗ (สำนักงานการปฏิรูปที่ดินจังหวัดเพชรบุรี) จังหวัดเพชรบุรีมีเกษตรกรที่ได้รับอนุญาตทำประโยชน์ในเขตปฏิรูปที่ดิน จำนวน ๒,๔๙๘ ราย ๓,๒๓๐ แปลง เนื้อที่ประมาณ ๓๙,๙๔๖ ไร่ ๖๒ ตารางวา

๑) ดำเนินการปรับปรุงหนังสืออนุญาตให้เข้าทำประโยชน์ในเขตปฏิรูปที่ดิน (ส.ป.ก. ๔-๐๑) เป็นโฉนดเพื่อการเกษตร เป้าหมาย ๑,๑๙๙ แปลง ดำเนินการแล้ว ๑๗๒ แปลง คิดเป็นร้อยละ ๑๕.๓๗

๒) ดำเนินการออกโฉนดเพื่อการเกษตรเรียบร้อยแล้ว จำนวน ๑๓๘ ราย ๑๗๒ แปลง เนื้อที่ประมาณ ๑,๔๓๔ ไร่ ๓๔ ตารางวา และปัจจุบันมีเกษตรกรมายื่นคำขอและอยู่ระหว่างดำเนินการตรวจสอบตามขั้นตอนออกโฉนดเพื่อการเกษตร จำนวน ๘๑๔ ราย ๑,๑๙๑ แปลง เนื้อที่ประมาณ ๑๖,๓๖๖ ไร่ ๒ งาน ๑๐ ตารางวา คิดเป็นร้อยละ ๔๓ ของที่ดินรัฐที่สามารถออกโฉนดฯ ได้

๕.๒ โครงการตรวจสอบและดำเนินการกรณีเกษตรกร ผู้ได้รับที่ดินถึงแก่ความตายในเขตปฏิรูปที่ดิน ประจำปีงบประมาณ พ.ศ. ๒๕๖๗ (สำนักงานการปฏิรูปที่ดินจังหวัดเพชรบุรี)

- ดำเนินการตรวจสอบและดำเนินการกรณีเกษตรกรผู้ได้รับที่ดินถึงแก่ความตายในเขตปฏิรูปที่ดิน เป้าหมายพื้นที่เขตปฏิรูปที่ดิน จำนวน ๒๔๔ แปลง เนื้อที่ ๓,๕๔๑ ไร่ เกษตรกร ๑๖๗ ราย ดำเนินการแล้ว ๘๒ แปลง เนื้อที่ ๙๙๗ ไร่ ๓ งาน ๓ ตารางวา เกษตรกร ๖๓ ราย เกษตรกรคิดเป็นร้อยละ ๓๓.๖๑

๕.๓ โครงการบริหารจัดการที่ดินทำกินแก่เกษตรกรรายย่อยและผู้ด้อยโอกาส (สำนักงานการปฏิรูปที่ดินจังหวัด เพชรบุรี)

๑) กิจกรรมศูนย์บริการประชาชน ออกศูนย์บริการประชาชนเคลื่อนที่ (Mobile Unit) เพื่อให้บริการด้านการจัดที่ดิน ด้านกฎหมาย ด้านพัฒนาเกษตรกร ด้านการเข้าถึงแหล่งเงินทุนปฏิรูปที่ดิน ด้านการร้องเรียนต่างๆ และการขอออกโฉนดเพื่อการเกษตร เป้าหมาย จำนวน ๓ ตำบล คือ ตำบลท่าตะคร้อ , ตำบลหนองหญ้าปล้อง อำเภอหนองหญ้าปล้อง และตำบลห้วยทรายเหนือ อำเภอชะอำ ดำเนินการแล้วเสร็จเรียบร้อยแล้ว

- วันที่ ๑๙ มกราคม ๒๕๖๗ ณ วิสาหกิจชุมชนสามเรือนกรีน หมู่ที่ ๘ ตำบลท่าตะคร้อ อำเภอหนองหญ้าปล้อง จังหวัดเพชรบุรี มีเกษตรกรเข้ารับบริการ จำนวน ๓๕ ราย

- วันที่ ๓๑ มกราคม ๒๕๖๗ ณ ศาลาอเนกประสงค์ หมู่ที่ ๑ ตำบลหนองหญ้าปล้อง อำเภอหนองหญ้าปล้อง จังหวัดเพชรบุรี มีเกษตรกรเข้ารับบริการ จำนวน ๑๕๓ ราย

- วันที่ ๒ กุมภาพันธ์ ๒๕๖๗ ณ ศาลาอเนกประสงค์ หมู่ที่ ๓ ตำบลห้วยทรายเหนือ อำเภอชะอำ จังหวัดเพชรบุรี มีเกษตรกรเข้ารับบริการ จำนวน ๒๘ ราย

๒) กิจกรรมจัดที่ดินรัฐ จำนวน ๔ อำเภอ คือ อำเภอหนองหญ้าปล้อง อำเภอเขาย้อย อำเภอท่ายาง และอำเภอชะอำ

๑. จัดที่ดินพื้นที่คงเหลือค้างจัด (๐ - ๓, X - rey) จัดที่ดินรอบแรก เป้าหมาย ๖ ราย ดำเนินการรังวัดและสอบสวนสิทธิ อยู่ระหว่างดำเนินการลงพื้นที่ตรวจสอบ

๒. จัดที่ดินแทนที่ (จัดที่ดินรอบสอง)

- กรณีสละสิทธิ์ แบ่งแปลง เป้าหมาย ๑๖ ราย อยู่ระหว่างดำเนินการลงพื้นที่ตรวจสอบ

- กรณีสละสิทธิ์ เต็มแปลง เป้าหมาย ๑๕ ราย ดำเนินการแล้ว ๔ ราย คิดเป็นร้อยละ ๒๖.๖๗

๓. จัดที่ดินแทนที่ (จัดที่ดินรอบสอง)

- กรณีเสียชีวิต แบ่งแปลง เป้าหมาย ๑๓ ราย อยู่ระหว่างดำเนินการลงพื้นที่ตรวจสอบ

- กรณีเสียชีวิต เต็มแปลง เป้าหมาย ๑๐ ราย ดำเนินการแล้ว ๕ ราย คิดเป็นร้อยละ ๕๐

๕.๔ โครงการออกหนังสือรับรองการทำประโยชน์ในที่ดินของนิคมสหกรณ์ (นิคมสหกรณ์ท่ายางและนิคมสหกรณ์ชะอำ)

๑) ออกหนังสือรับรองการทำประโยชน์ในที่ดินพื้นที่นิคมสหกรณ์ (นิคมสหกรณ์ท่ายาง)

- กสน.๓ เป้าหมาย ๑๐ ไร่ ดำเนินงานแล้ว ๑-๑-๕๓ ไร่

- กสน.๕ เป้าหมาย ๔ ไร่ ดำเนินงานแล้ว ๑๙-๒-๕๔ ไร่

- สมาชิกนิคมสหกรณ์ที่ได้รับหนังสือรับรองฯ เป้าหมาย ๖ ราย ดำเนินงานแล้ว ๖ ราย

๒) ออกหนังสือรับรองการทำประโยชน์ในที่ดินพื้นที่นิคมสหกรณ์ (นิคมสหกรณ์ชะอำ)

- กสน.๓ เป้าหมาย ๔ ไร่ ดำเนินงานแล้ว ๖-๐-๔๔ ไร่

- กสน.๕ เป้าหมาย ๑๐ ไร่ ดำเนินงานแล้ว ๙-๒-๑๕ ไร่

- สมาชิกนิคมสหกรณ์ที่ได้รับหนังสือรับรองฯ เป้าหมาย ๑๑ ราย ดำเนินงานแล้ว ๑๒ ราย

๖. การสร้างอาชีพ สร้างรายได้ให้แก่เกษตรกรที่ได้รับการพักชำระหนี้

ผลการดำเนินงาน

- โครงการแก้ไขปัญหาหนี้สินและพัฒนาคุณภาพชีวิตสมาชิกสหกรณ์/กลุ่มเกษตรกรด้วยระบบสหกรณ์ (สำนักงานสหกรณ์จังหวัดเพชรบุรี)

โครงการพักชำระหนี้ตามนโยบายรัฐบาลผ่านสหกรณ์และกลุ่มเกษตรกร จังหวัดเพชรบุรี มีสหกรณ์เข้าร่วมโครงการฯ จำนวน ๘ สหกรณ์ ได้แก่ สหกรณ์การเกษตรบ้านลาด จำกัด , สหกรณ์การเกษตรกลัดหลวง จำกัด , สหกรณ์การเกษตรเมืองเพชรบุรี จำกัด , สหกรณ์เครดิตยูเนียนบ้านทับคาง จำกัด, สหกรณ์เครดิตยูเนียนวัดนาพรม จำกัด และ สหกรณ์ผู้ใช้น้ำแม่ประจันต์ จำกัด , สหกรณ์เครดิตยูเนียนธรรมรังษี จำกัด , สหกรณ์เครดิตยูเนียนหนองหญ้าปล้อง จำกัด จำนวน ๒,๗๒๙ ราย มูลค่าหนี้ ต้นเงิน ๑๘๑,๖๒๙,๖๑๗.๔๖ บาท ดอกเบี้ยชดเชย ๑๒,๔๐๑,๖๗๖.๐๑ บาท อยู่ระหว่างเสนอเข้า ครม. เพื่อวางแผนการแก้ไขปัญหาหนี้ แผนส่งเสริมอาชีพและคลินิกแก้หนี้

๗. การขับเคลื่อนและการขยายผลการดำเนินโครงการอันเนื่องมาจากพระราชดำริ

ผลการเบิกจ่ายงบประมาณรวม

จำนวน ๙๙,๔๒๗,๕๖๐.๐๐ บาท เบิกจ่ายแล้ว ๑,๒๖๙,๐๓๒.๐๐ บาท คิดเป็นร้อยละ ๑.๒๘

ผลการดำเนินงาน

๗.๑ โครงการศูนย์ศึกษาการพัฒนาห้วยทราย อันเนื่องมาจากพระราชดำริ ตำบลสามพระยา อำเภอชะอำ จังหวัดเพชรบุรี

๑) ส่งเสริมและพัฒนาอาชีพการเพาะเลี้ยงสัตว์น้ำ (สำนักงานประมงจังหวัดเพชรบุรี) การเลี้ยงสัตว์น้ำในบ่อดิน เป้าหมาย ๘๐ ราย สนับสนุนพันธุ์ปลาชนิด ๒,๐๐๐ ตัว/ราย และอาหารสำเร็จรูป ๑๐ กิโลกรัม/ราย ดำเนินการช่วงเดือน พฤษภาคม ๒๕๖๗

๒) จัดกิจกรรม/ศึกษาดูงาน (สำนักงานเกษตรและสหกรณ์จังหวัดเพชรบุรี) ให้ความรู้กับเกษตรกรที่เป็นลูกหนี้ กองทุนหมุนเวียนฯ นำความรู้ไปปรับใช้ในการประกอบอาชีพ ดำเนินการช่วงเดือนเมษายน - พฤษภาคม ๒๕๖๗

๓) สนับสนุนปัจจัยการผลิตเพื่อจัดทำแปลงสาธิตการผลิตข้าวพันธุ์ดี (ศูนย์เมล็ดพันธุ์ข้าวราชบุรี) พื้นที่ ๒ งาน อยู่ระหว่างดำเนินการจัดเตรียมวัสดุทางการเกษตรและเมล็ดพันธุ์ข้าว

๔) สนับสนุนปัจจัยการผลิตด้านข้าวให้เกษตรกร (ศูนย์เมล็ดพันธุ์ข้าวราชบุรี) จำนวน ๑ ราย ในพื้นที่ขยายผล ของโครงการฯ อยู่ระหว่างดำเนินการตามแผนช่วงเดือนมีนาคม - พฤษภาคม ๒๕๖๗

๕) สาธิตการทำกาบใช้หมักชีวภาพ (สถานีพัฒนาที่ดินเพชรบุรี) เป้าหมาย ๑๐๐ ลิตร ดำเนินการแล้ว

๖) สาธิตการทำปุ๋ยหมัก พด. (สถานีพัฒนาที่ดินเพชรบุรี) เป้าหมาย ๒๕ ต้น ดำเนินการแล้ว ๒๕ ต้น คิดเป็นร้อยละ ๑๐๐

๗) ซ่อมแซมระบบสูบน้ำ (โครงการชลประทานเพชรบุรี) ให้พื้นที่ขยายผลศูนย์ฯ ห้วยทราย ดำเนินการช่วงเดือน พฤษภาคม ๒๕๖๗

๘) ให้คำแนะนำและจัดทำแปลงศูนย์เรียนรู้ (ศูนย์วิจัยและพัฒนาการเกษตรเพชรบุรี) การผลิตพืชโดยอาศัย น้ำฝนและระบบชลประทาน สนับสนุนด้านวิชาการและปัจจัยการผลิต เช่น ชีวภัณฑ์ ปุ๋ยชีวภาพ และ ติดตามให้ คำแนะนำเกษตรกรขยายผล เป้าหมาย ๑๒ ครั้ง ดำเนินการแล้ว ๑๔ ครั้ง ดำเนินการได้เกินเป้าหมายคิดเป็นร้อยละ ๑๖.๖๗

๗.๒ โครงการตามพระราชประสงค์หุบกะพง ตำบลเขาใหญ่ อำเภอชะอำ จังหวัดเพชรบุรี

๑) ส่งเสริมและพัฒนาอาชีพการเพาะเลี้ยงสัตว์น้ำ (สำนักงานประมงจังหวัดเพชรบุรี) การเลี้ยงสัตว์น้ำในบ่อดิน เป้าหมาย ๔๐ ราย สนับสนุนพันธุ์ปลาชนิด ๒,๐๐๐ ตัว/ราย และอาหารสำเร็จรูป ๑๐ กิโลกรัม/ราย ดำเนินการช่วงเดือน พฤษภาคม ๒๕๖๗

๒) ดำเนินการถ่ายทอดความรู้เทคโนโลยีด้านการเกษตร หลักสูตรการเกษตรตามแนวเศรษฐกิจพอเพียง (สำนักงานเกษตรจังหวัดเพชรบุรี) เป้าหมาย ๒๐ ราย ดำเนินการแล้ว ๒๐ ราย คิดเป็นร้อยละ ๑๐๐

๓) จัดทำแปลงเรียนรู้เพื่อเป็นต้นแบบสำหรับการเรียนรู้แบบมีส่วนร่วมและฝึกปฏิบัติ (สำนักงานเกษตรจังหวัด เพชรบุรี) จำนวน ๑๐ ไร่ อยู่ระหว่างดำเนินการ

๔) ถ่ายทอดองค์ความรู้และร่วมเก็บเกี่ยวข้าว (ศูนย์เมล็ดพันธุ์ข้าวราชบุรี) เก็บเกี่ยวข้าว ฤดูนาปี ๒๕๖๖/๖๗ (เก็บเกี่ยว, ขนย้าย, ตาก, สี, แปรรูป) ปทุมธานี ๑ ได้ข้าวเปลือก ๖๑๐ กิโลกรัม ได้ข้าวสาร แพ้คบรรจุ ๑๘๐ กิโลกรัม และคืนโครงการเรียบร้อยแล้ว

๕) จัดทำแปลงเรียนรู้ (ศูนย์เมล็ดพันธุ์ข้าวราชบุรี) ฤดูนาปี ๒๕๖๗/๖๘ พื้นที่ ๑ ไร่ (เตรียมดิน, ปลูก, ดูแลรักษา) ดำเนินการช่วงเดือนกรกฎาคม ๒๕๖๗

๖) สนับสนุนปัจจัยการผลิตด้านข้าวให้เกษตรกร (ศูนย์เมล็ดพันธุ์ข้าวราชบุรี) จำนวน ๑ ราย ในพื้นที่ ขยายผลของโครงการฯ ดำเนินการช่วงเดือนกรกฎาคม ๒๕๖๗

๗) สาธิตการทำกรน้ำหมักชีวภาพ (สถานีพัฒนาที่ดินเพชรบุรี) เป้าหมาย ๑๐๐ ลิตร ดำเนินการแล้ว

๘) สาธิตการทำปุ๋ยหมัก พด. (สถานีพัฒนาที่ดินเพชรบุรี) เป้าหมาย ๒๕ ต้น ดำเนินการแล้ว ๒๕ ต้น คิดเป็นร้อยละ ๑๐๐

๙) การออกแบบและการแปรรูปผลิตภัณฑ์จากผ้าไหม (ศูนย์หม่อนไหมเฉลิมพระเกียรติสมเด็จพระนางเจ้าสิริกิติ์ พระบรมราชินีนาถ กาญจนบุรี) เป้าหมาย ๑๐ ราย ดำเนินการฝึกอบรมเกษตรกรในพื้นที่โครงการฯ เมื่อวันที่ ๑๓ - ๑๔ กุมภาพันธ์ ๒๕๖๗ เสร็จเรียบร้อยแล้ว

๑๐) การสร้างทายาทหม่อนไหม (ศูนย์หม่อนไหมเฉลิมพระเกียรติสมเด็จพระนางเจ้าสิริกิติ์ พระบรมราชินีนาถ กาญจนบุรี) ฝึกอบรมนักเรียนในโรงเรียนบ้านดอนขุนห้วย ตำบลดอนขุนห้วย อำเภอชะอำ จังหวัดเพชรบุรี หลักสูตรการทอผ้าเพื่อแปรรูปเป็นผลิตภัณฑ์ต้นแบบ ผู้เข้าฝึกอบรมเป็นเด็กนักเรียน ระดับชั้นมัธยมศึกษาปีที่ ๑ - ๒ จำนวน ๑๕ ราย ดำเนินการฝึกอบรมเมื่อวันที่ ๒๓ - ๒๔ มีนาคม ๒๕๖๗ เสร็จเรียบร้อยแล้ว

๑๑) ตรวจเยี่ยม ติดตาม และส่งเสริมสหกรณ์ให้มีความเข้มแข็งตามศักยภาพ (สำนักงานสหกรณ์จังหวัดเพชรบุรี) ตามเกณฑ์กรมส่งเสริมสหกรณ์ จำนวน ๑ แห่ง คือ ณ สหกรณ์การเกษตรหุบกะพง จำกัด เป้าหมาย ๑๒ ครั้ง ดำเนินการแล้ว ๕ ครั้ง คิดเป็นร้อยละ ๔๑.๖๗

๑๒) อนุรักษ์พันธุกรรมพืชอันเนื่องมาจากพระราชดำริ (สำนักงานสหกรณ์จังหวัดเพชรบุรี) ปรับปรุงพัฒนาทำความสะอาด ซ่อมแซมระบบน้ำแปลงอนุรักษ์พันธุกรรมพืช ณ ศูนย์สาธิตสหกรณ์โครงการหุบกะพง เป้าหมาย ๒ แปลง คือ แปลงที่ ๑ จำนวน ๓ ไร่ ๒ งาน ดำเนินการเสร็จแล้ว อยู่ระหว่างดำเนินการแปลงที่ ๒ จำนวน ๑ ไร่ ๒ งาน

๑๓) ส่งเสริมกลุ่มอาชีพสังกัดสหกรณ์ฯ (สำนักงานสหกรณ์จังหวัดเพชรบุรี) ให้สามารถทำการผลิตให้ได้ผลิตภัณฑ์ได้มาตรฐาน สร้างความเชื่อมั่นให้กับผู้บริโภค จำนวน ๑ แห่ง ณ สหกรณ์การเกษตรหุบกะพง จำกัด เป้าหมาย ๑๒ ครั้ง ดำเนินการแล้ว ๖ ครั้ง คิดเป็นร้อยละ ๕๐

๑๔) ให้คำแนะนำและจัดทำแปลงศูนย์เรียนรู้ (ศูนย์วิจัยและพัฒนาการเกษตรเพชรบุรี) การผลิตอ้อยคั้นน้ำสุพรรณบุรี ๕๐ และทับทิมไทย-อิสราเอล สนับสนุนด้านวิชาการและปัจจัยการผลิต เช่น ชีวภัณฑ์ ปุ๋ยชีวภาพ และติดตามให้คำแนะนำเกษตรกรขยายผล ณ สหกรณ์การเกษตรหุบกะพง จำกัด เป้าหมาย ๑๒ ครั้ง ดำเนินการแล้ว ๗ ครั้ง คิดเป็นร้อยละ ๕๘.๓๓

๗.๓ โครงการตามพระราชประสงค์ดอนขุนห้วย อำเภอชะอำ จังหวัดเพชรบุรี

๑) ซ่อมแซมระบบกระจายน้ำ (โครงการชลประทานเพชรบุรี) พื้นที่โครงการตามพระราชประสงค์-ดอนขุนห้วย ดำเนินการช่วงเดือนพฤษภาคม ๒๕๖๗

๒) ตรวจเยี่ยม ติดตาม และส่งเสริมสหกรณ์ให้มีความเข้มแข็งตามศักยภาพ (สำนักงานสหกรณ์จังหวัดเพชรบุรี) ตามเกณฑ์กรมส่งเสริมสหกรณ์ ณ สหกรณ์การเกษตรดอนขุนห้วย จำกัด เป้าหมาย ๑๒ ครั้ง ดำเนินการแล้ว ๖ ครั้ง คิดเป็นร้อยละ ๕๐

๓) ให้คำแนะนำและจัดทำแปลงศูนย์เรียนรู้ (ศูนย์วิจัยและพัฒนาการเกษตรเพชรบุรี) การผลิตพืชผักปลอดภัยและสับปะรดเพชรบุรี ๒ สนับสนุนด้านวิชาการและปัจจัยการผลิต เช่น ชีวภัณฑ์ ปุ๋ยชีวภาพ และติดตามให้คำแนะนำเกษตรกรขยายผล ณ สหกรณ์การเกษตรหุบกะพง จำกัด เป้าหมาย ๑๒ ครั้ง ดำเนินการแล้ว ๕ ครั้ง คิดเป็นร้อยละ ๔๑.๖๗

๗.๔ โครงการตามพระราชประสงค์หนองพลับ-กัลดีหลวง ตำบลหนองพลับ อำเภอหัวหิน จังหวัดประจวบคีรีขันธ์

- ตรวจเยี่ยม ติดตาม และส่งเสริมสหกรณ์ให้มีความเข้มแข็งตามศักยภาพ (สำนักงานสหกรณ์จังหวัดเพชรบุรี) ตามเกณฑ์กรมส่งเสริมสหกรณ์ จำนวน ๑ แห่ง ณ สหกรณ์การเกษตรกัลดีหลวง จำกัด เป้าหมาย ๑๒ ครั้ง ดำเนินการแล้ว ๖ ครั้ง คิดเป็นร้อยละ ๕๐

๗.๕ โครงการชั่งหัวมัน ตามพระราชดำริ ตำบลเขากระปุก อำเภอท้ายาง จังหวัดเพชรบุรี

๑) เก็บเกี่ยวข้าวแปลงสาธิต (ศูนย์เมล็ดพันธุ์ข้าวราชบุรี) เก็บเกี่ยว, ขนย้าย, ตาก, และสี พื้นที่ ๕ ไร่ ฤดูแล้งปี ๒๕๖๖/๖๗ ได้ผลผลิตข้าวเปลือกสด ๒,๓๐๕ กิโลกรัม สีข้าวได้ ๔๗๕ กิโลกรัม แพ็คและคืนโครงการฯ

๒) จัดทำแปลงสาธิต ฤดูแล้ง ปี ๒๕๖๗ (ศูนย์เมล็ดพันธุ์ข้าวราชบุรี) พื้นที่ ๕ ไร่ (เตรียมดิน, ปลูก, ดูแลรักษา, เก็บเกี่ยว, แปรรูป) อยู่ระหว่างดำเนินการตามแผนช่วงเดือนมกราคม - พฤษภาคม ๒๕๖๗

๓) จัดทำแปลงสาธิต ฤดูแล้งปี ๒๕๖๗/๖๘ (ศูนย์เมล็ดพันธุ์ข้าวราชบุรี) พื้นที่ ๕ ไร่ (เตรียมดิน, ปลูก, ดูแลรักษา) ดำเนินการช่วงเดือนกรกฎาคม ๒๕๖๗

๔) สนับสนุนเมล็ดพันธุ์ข้าว (ศูนย์เมล็ดพันธุ์ข้าวราชบุรี) ซึ่งเป็นผลผลิตจากโครงการฯ ให้เกษตรกร จำนวน ๒ ราย ในพื้นที่ขยายผลของโครงการฯ ดำเนินการช่วงเดือนมิถุนายน ๒๕๖๗

๕) สาธิตการทำกรรไกรใช้น้ำหมักชีวภาพ (สถานีพัฒนาที่ดินเพชรบุรี) เป้าหมาย ๑๐๐ ลิตร ดำเนินการแล้ว

๖) สาธิตการทำปุ๋ยหมัก พด. (สถานีพัฒนาที่ดินเพชรบุรี) เป้าหมาย ๒๕ ตัน ดำเนินการแล้ว คิดเป็นร้อยละ

๗) ให้คำแนะนำและจัดทำแปลงศูนย์เรียนรู้ (ศูนย์วิจัยและพัฒนาการเกษตรเพชรบุรี) การผลิตถั่วเหลืองฝักสด พันธุ์เชียงใหม่ ๘๔-๒, ข้าวโพดหวานพันธุ์ชัยนาท, อ้อยคั้นน้ำสุพรรณบุรี ๕๐ และสับปะรดเพชรบุรี สนับสนุนด้านวิชาการและปัจจัยการผลิต เช่น ชีวภัณฑ์ ปุ๋ยชีวภาพ และติดตามให้คำแนะนำเกษตรกรขยายผล ณ สหกรณ์การเกษตรหุบกะพง จำกัด เป้าหมาย ๑๕ ครั้ง ดำเนินการแล้ว ๗ ครั้ง คิดเป็นร้อยละ ๔๗.๖๗

๗.๖ โครงการอุทยานสิ่งแวดล้อมนานาชาติสิรินธร อำเภอชะอำ จังหวัดเพชรบุรี

๑) ถ่ายทอดความรู้เทคโนโลยีด้านการเกษตร (สำนักงานเกษตรจังหวัดเพชรบุรี) หลักสูตร การเกษตรตามแนวเศรษฐกิจพอเพียงการเกษตร เป้าหมาย ๖๐ ราย เมื่อวันจันทร์ที่ ๑๙ กุมภาพันธ์ ๒๕๖๗ ดำเนินการเสร็จเรียบร้อยแล้ว

๒) สาธิตการทำกรรไกรใช้น้ำหมักชีวภาพ (สถานีพัฒนาที่ดินเพชรบุรี) เป้าหมาย ๑๐๐ ลิตร ดำเนินการเสร็จแล้ว

๓) สาธิตการทำปุ๋ยหมัก พด. (สถานีพัฒนาที่ดินเพชรบุรี) เป้าหมาย ๒๕ ตัน ดำเนินการเสร็จแล้ว

๗.๗ โครงการร่วมพัฒนาพื้นที่กองบัญชาการตำรวจตระเวนชายแดน ณ กองบังคับการสนับสนุนทางอากาศ กองบัญชาการตำรวจตระเวนชายแดน (ค่ายนเรศวร) อำเภอชะอำ จังหวัดเพชรบุรี

๑) สนับสนุนวัสดุในการปรับปรุงภูมิทัศน์ (สำนักงานเกษตรและสหกรณ์จังหวัดเพชรบุรี) เพื่อใช้ในการปรับปรุงภูมิทัศน์หน้าอาคารเฉลิมพระเกียรติ และซุ้มไม้เลื้อยบริเวณช่องทางเดินในพื้นที่โครงการ และจัดอบรมการเลี้ยงไส้เดือนดิน ให้กับกำลังพลที่ดูแลพื้นที่โครงการ ดำเนินการช่วงเดือนเมษายน - พฤษภาคม ๒๕๖๗

๒) ปลูกผักในโรงเรือนผักกางมุ้งและพืชผักในภาชนะ (สำนักงานเกษตรจังหวัดเพชรบุรี) ตามหลักปรัชญาของเศรษฐกิจพอเพียง จำนวน ๑ โรงเรือน อยู่ระหว่างประสานงานและสอบถามความต้องการจากผู้ดูแล ในแปลงเกษตรสาธิตของค่ายนเรศวร เพื่อจัดหาวัสดุทางการเกษตรให้ตรงกับความต้องการ

๓) ตรวจสอบติดตามให้คำแนะนำการเลี้ยงไก่ไข่ (สำนักงานปศุสัตว์จังหวัดเพชรบุรี) ติดตามการเลี้ยงไก่ไข่ที่ให้การสนับสนุนพันธุ์ไก่ไข่เล็ทฮอร์น จำนวน ๔๐ ตัว และทำวัคซีนไก่ ผลปรากฏว่า ไก่เจริญเติบโตดี เริ่มไข่ มีสุขภาพแข็งแรงดี เป้าหมาย ๑๒ ครั้ง ดำเนินการแล้ว ๖ ครั้ง คิดเป็นร้อยละ ๕๐

๔) ตรวจสอบติดตามให้คำแนะนำการใช้อาหารสัตว์ (ศูนย์วิจัยและพัฒนาอาหารสัตว์เพชรบุรี) สนับสนุนการปลูกพืชอาหารสัตว์ (ถั่วลิสงเถา พลอริเกรซ) เพื่อลดต้นทุนด้านอาหารสัตว์ ปลูกรอบโรงเรือนสามารถให้ไก่จิกกินได้ เป้าหมาย ๑๒ ครั้ง ดำเนินการแล้ว ๖ ครั้ง คิดเป็นร้อยละ ๕๐

๕) แหล่งเรียนรู้และแปลงสาธิตด้านประมง (ศูนย์วิจัยและพัฒนาประมงน้ำจืดเพชรบุรี) สาธิตการเลี้ยงปลา นวลจันทร์ทะเลในพื้นที่หนองน้ำ และสนับสนุนอาหารปลากินพืช อยู่ระหว่างดำเนินการ

๖) ตรวจสอบคุณภาพน้ำ (ศูนย์วิจัยและพัฒนาประมงน้ำจืดเพชรบุรี) ตรวจสอบคุณภาพน้ำและติดตามการเลี้ยงปลาภายในพื้นที่โครงการ เป้าหมาย ๖ ครั้ง ดำเนินการแล้ว ๓ ครั้ง คิดเป็นร้อยละ ๕๐

๗) สนับสนุนปุ๋ยหมักเพื่อปรับปรุงดิน (สถานีพัฒนาที่ดินเพชรบุรี) จัดทำปุ๋ยหมักเพื่อปรับปรุงดิน ด้วยปุ๋ยหมัก เพื่อเพิ่มอินทรีย์วัตถุให้แก่ดิน จำนวน ๘๐ ตัน อยู่ระหว่างรอจัดสรรงบประมาณ

๘) สนับสนุนปัจจัยการผลิตด้านข้าว (ศูนย์เมล็ดพันธุ์ข้าวราชบุรี) เพื่อจัดทำแปลงสาธิตฤดูนาปรัง ปี ๒๕๖๗ พื้นที่ ๒ ไร่ และฤดูนาปี ๒๕๖๗/๖๘ พื้นที่ ๒ ไร่ อยู่ระหว่างดำเนินการตามแผนช่วงเดือนกุมภาพันธ์ - สิงหาคม ๒๕๖๗

๙) ถ่ายทอดองค์ความรู้เรื่องข้าว/การแปรรูปข้าว (ศูนย์เมล็ดพันธุ์ข้าวราชบุรี) ให้แก่กำลังพลค่ายนเรศวร และแม่บ้านตำรวจพลร่ม จำนวน ๒ ครั้ง เป้าหมาย ๖๐ ราย ดำเนินการช่วงเดือนมิถุนายน ๒๕๖๗

๑๐) ให้คำแนะนำและจัดทำแปลงศูนย์เรียนรู้ (ศูนย์วิจัยและพัฒนาการเกษตรเพชรบุรี) โรงเพาะเห็ดขนาด ๖x๘ เมตร และ แปลงไม้ ๓ อย่าง ประโยชน์ ๔ อย่าง สนับสนุนด้านวิชาการและปัจจัยการผลิต เช่น ชีวภัณฑ์ ปุ๋ยชีวภาพ และติดตามให้คำแนะนำเกษตรกรขยายผล เป้าหมาย ๒๐ ครั้ง ดำเนินการแล้ว ๑๐ ครั้ง คิดเป็นร้อยละ ๕๐

๑๑) การเสริมสร้างการจัดทำบัญชีรับจ่ายในครัวเรือน (สำนักงานตรวจบัญชีสหกรณ์เพชรบุรี) ดำเนินการถ่ายทอดความรู้การใช้จ่ายในครัวเรือน การจัดทำบัญชีรับ/จ่ายในครัวเรือน การวิเคราะห์ค่าใช้จ่ายในครัวเรือน การวางแผนชีวิตเสริมสร้างสมดุลในชีวิตผ่านข้อมูลทางบัญชี ให้แก่กำลังพลค่ายนเรศวร และแม่บ้านตำรวจพลร่ม เป้าหมาย ๓ ครั้ง ดำเนินการช่วงเดือนเมษายน ๒๕๖๗

๑๒) แนะนำส่งเสริมและการรวมกลุ่มอาชีพ (สำนักงานสหกรณ์จังหวัดเพชรบุรี) ติดตามผลการแนะนำส่งเสริมและการรวมกลุ่มอาชีพของข้าราชการตำรวจตระเวนชายแดนและแม่บ้านตำรวจในพื้นที่โครงการฯ ให้นำมามาปรัชญาเศรษฐกิจพอเพียงไปใช้ในการดำเนินชีวิต อยู่ระหว่างดำเนินการวางแผนลงพื้นที่

๑๓) ติดตามการใช้น้ำในพื้นที่ร่วมพัฒนาฯ (สำนักงานชลประทานที่ ๑๔) ติดตามผลการสนับสนุนระบบกระจายน้ำ แก้ไขปัญหาที่เกิดขึ้น ติดตามสภาพน้ำ และแจ้งข้อมูลเฝ้าระวังพร้อมกับเตรียมแก้ปัญหาพื้นที่น้ำแล้ง, น้ำท่วม และคุณภาพน้ำ เป้าหมาย ๑๒ ครั้ง ดำเนินการแล้ว ๖ ครั้ง คิดเป็นร้อยละ ๕๐

๑๔) ดำเนินการก่อสร้างอาคารบังคับน้ำบ้านหนองคาง พร้อมอาคารประกอบ (สำนักงานชลประทานที่ ๑๔) ดำเนินการขุดขยายสระเก็บน้ำ ๓ แห่ง, อาคารท่อน้ำ ๒ แห่ง, อาคารท่อน้ำทิ้ง ๓ แห่ง ดำเนินการในช่วงเดือน พฤษภาคม - กันยายน ๒๕๖๗

๗.๘ โครงการสมเด็จพระกนิษฐาธิราชเจ้า กรมสมเด็จพระเทพรัตนราชสุดาฯ สยามบรมราชกุมารี

๑) ปล่อยพันธุ์สัตว์น้ำในบ่อคอนกรีต (สำนักงานประมงจังหวัดเพชรบุรี) จำนวน ๓ โรงเรียน คือ โรงเรียนตำรวจตระเวนชายแดนนเรศวรบ้านห้วยโสภ, โรงเรียนตำรวจตระเวนชายแดนบ้านโป่งลึก และโรงเรียนตำรวจตระเวนชายแดนอินทรีอาสา (บ้านป่าเกะฮู) ดำเนินการ ๓ ระยะ คือ ระยะที่ ๑ สนับสนุนอาหารปลา เสริมจรรยาแล้ว ระยะที่ ๒ สนับสนุนพันธุ์ปลาและอาหารปลา ช่วงเดือนมิถุนายน และระยะที่ ๓ สนับสนุนอาหารปลาช่วงปลายปี

๒) บัญชีกิจกรรมสหกรณ์นักเรียน (สำนักงานตรวจบัญชีสหกรณ์เพชรบุรี) อบรมการจัดทำบัญชีสหกรณ์นักเรียน เน้นการสอนจัดทำเอกสารที่ใช้ในการบันทึกบัญชี การบันทึกบัญชีในสมุดรับ-จ่ายสหกรณ์และบัญชีย่อย จำนวน ๓ โรงเรียน คือโรงเรียนตำรวจตระเวนชายแดนนเรศวรบ้านห้วยโสภ, โรงเรียนตำรวจตระเวนชายแดนบ้านโป่งลึก และโรงเรียนตำรวจตระเวนชายแดนอินทรีอาสา (บ้านป่าเกะฮู) เป้าหมาย ๙ ราย ดำเนินการเสร็จเรียบร้อยแล้ว

๓) กำกับและติดตามบัญชีกิจกรรมสหกรณ์นักเรียน (สำนักงานตรวจบัญชีสหกรณ์เพชรบุรี) เป้าหมาย ๙ ราย จำนวน ๓ โรงเรียน โรงเรียนละ ๓ ราย ดำเนินการเสร็จเรียบร้อยแล้ว

๔) บัญชีต้นกล้าเศรษฐกิจพอเพียง (สำนักงานตรวจบัญชีสหกรณ์เพชรบุรี) อบรมการจัดทำบัญชีต้นกล้าเศรษฐกิจพอเพียง และบัญชีรับ - จ่ายในครัวเรือน จำนวน ๓ โรงเรียน คือ โรงเรียนตำรวจตระเวนชายแดนนเรศวรบ้านห้วยโสภ, โรงเรียนตำรวจตระเวนชายแดนบ้านโป่งลึก และโรงเรียนตำรวจตระเวนชายแดนอินทรีอาสา (บ้านป่าเกะฮู) เป้าหมาย ๒๔ ราย ดำเนินการเสร็จเรียบร้อยแล้ว

๕) กำกับและติดตามบัญชีต้นกล้าเศรษฐกิจพอเพียง (สำนักงานตรวจบัญชีสหกรณ์เพชรบุรี) เป้าหมาย ๒๔ ราย จำนวน ๓ โรงเรียน โรงเรียนละ ๙ ราย ดำเนินการเสร็จเรียบร้อยแล้ว

๗.๙ โครงการปิดทองหลังพระ บ้านโป่งลึก - บางกลอย ตำบลแม่เพ็ญ อำเภอแก่งกระจาน จังหวัดเพชรบุรี

- ให้คำแนะนำและจัดทำแปลงศูนย์เรียนรู้ (ศูนย์วิจัยและพัฒนาการเกษตรเพชรบุรี) สนับสนุนด้านวิชาการและปัจจัยการผลิต ให้กับโครงการ สนับสนุนด้านวิชาการและปัจจัยการผลิต เช่น ชีวภัณฑ์ ปุ๋ยชีวภาพ และติดตามให้

คำแนะนำเกษตรกรขยายผล ณ สหกรณ์การเกษตรหุบกะพง จำกัด เป้าหมาย ๑๐ ครั้ง ดำเนินการแล้ว ๔ ครั้ง คิดเป็นร้อยละ ๔๐.๐๐

๗.๑๐ โครงการศูนย์สาธิตพืชไร่และพืชสวนอันเนื่องมาจากพระราชดำริ ตำบลท่าแร่ อำเภอบ้านแหลม จังหวัดเพชรบุรี

- ให้คำแนะนำและจัดทำแปลงศูนย์เรียนรู้ (ศูนย์วิจัยและพัฒนาการเกษตรเพชรบุรี) การเกษตรผสมผสาน สนับสนุนด้านวิชาการและปัจจัยการผลิต เช่น ชีวภัณฑ์ ปุ๋ยชีวภาพ และติดตามให้คำแนะนำเกษตรกรขยายผล เป้าหมาย ๑๒ ครั้ง ดำเนินการแล้ว ๕ ครั้ง คิดเป็นร้อยละ ๔๑.๖๗

๗.๑๑ โครงการสวนสมเด็จพระศรีนครินทร์ราชมราชชนนี ตำบลสามพระยา อำเภอลำทะเมนชัย จังหวัดเพชรบุรี

- ให้คำแนะนำและจัดทำแปลงศูนย์เรียนรู้ (ศูนย์วิจัยและพัฒนาการเกษตรเพชรบุรี) การผลิตมันสำปะหลัง ระยะของ ๗๒ สนับสนุนด้านวิชาการและปัจจัยการผลิต เช่น ชีวภัณฑ์ ปุ๋ยชีวภาพ และติดตามให้คำแนะนำเกษตรกรขยายผล เป้าหมาย ๑๒ ครั้ง ดำเนินการแล้ว ๕ ครั้ง คิดเป็นร้อยละ ๔๑.๖๗

๗.๑๒ โครงการศูนย์ศึกษาการพัฒนาอันเนื่องมาจากพระราชดำริ อำเภอลำทะเมนชัย จังหวัดเพชรบุรี

๑) ถ่ายทอดเทคโนโลยีการถนอมและแปรรูปผลผลิตทางการเกษตร (สำนักงานเกษตรจังหวัดเพชรบุรี) จัดอบรมเกษตรกร เรื่อง การแปรรูปถนอมอาหาร นมสดสับปะรด และกะหล่ำปลีสับปะรด เมื่อวันอังคารที่ ๓๐ มกราคม ๒๕๖๗ ณ ศาลา SML หมู่ ๕ ตำบลดอนขุนห้วย อำเภอลำทะเมนชัย จังหวัดเพชรบุรี เป้าหมาย ๓๐ ราย ดำเนินการเสร็จเรียบร้อยแล้ว

๒) การเสริมสร้างการจัดทำบัญชีรับจ่ายในครัวเรือน (สำนักงานตรวจบัญชีสหกรณ์เพชรบุรี) อบรมการจัดทำบัญชีต้นทุน เมื่อวันศุกร์ที่ ๑๖ กุมภาพันธ์ ๒๕๖๗ ณ หมู่ที่ ๔ ตำบลห้วยทรายเหนือ อำเภอลำทะเมนชัย จังหวัดเพชรบุรี เป้าหมาย ๒๐ ราย ดำเนินการเสร็จเรียบร้อยแล้ว

๓) สร้างกระบวนการรับรู้เวทีการมีส่วนร่วม (สำนักงานปศุสัตว์จังหวัดเพชรบุรี) การเรียนรู้เกษตรกรรมยั่งยืน พัฒนาอาชีพเกษตรกร และสาธิตการเลี้ยงสัตว์ปีก ไก่ไข่ เป็ดไข่ เมา และแกะ เป้าหมาย ๖๐ ราย ดำเนินการช่วงเดือนเมษายน ๒๕๖๗

๗.๑๓ โครงการคลินิกเกษตรเคลื่อนที่ในพระราชานุเคราะห์ สมเด็จพระบรมโอรสาธิราชฯ สยามมกุฎราชกุมาร ออกหน่วยให้บริการด้านการเกษตรของหน่วยงานสังกัดกระทรวงเกษตรและสหกรณ์ เช่น คลินิกพืช ปศุสัตว์ ประมง ดินและปุ๋ย และคลินิกอื่นๆ ดำเนินการเสร็จเรียบร้อยแล้ว จำนวน ๒ ครั้ง ดังนี้

๑) วันที่ ๑๔ ธันวาคม ๒๕๖๖ ณ วัดห้วยหลวงจรัส ตำบลพลุสุวรรณ อำเภอกำแพงกระเจาน จังหวัดเพชรบุรี

๒) วันที่ ๒๘ มีนาคม ๒๕๖๗ ณ วัดนาพรม อำเภอมืองเพชรบุรี จังหวัดเพชรบุรี

๗.๑๔ โครงการเกษตรเพื่ออาหารกลางวัน

๑) ถ่ายทอดความรู้ด้านการเกษตร (สำนักงานเกษตรจังหวัดเพชรบุรี) ให้กับครู นักเรียน และผู้ปกครอง อำเภอกำแพงกระเจาน เป้าหมาย ๓๖ ราย ดำเนินการแล้ว ๑๒ ราย คิดเป็นร้อยละ ๓๓.๓๓

๒) ส่งเสริมการจัดทำแปลงผลิตพืช (สำนักงานเกษตรจังหวัดเพชรบุรี) ในโรงเรียนสังกัดตำรวจตระเวนชายแดน อำเภอกำแพงกระเจาน จำนวน ๓ โรงเรียน คือ โรงเรียนตำรวจตระเวนชายแดนนเรศวร บ้านห้วยโสก , โรงเรียนตำรวจตระเวนชายแดนบ้านโป่งลึก และโรงเรียนตำรวจตระเวนชายแดนอินทรีอาสา (บ้านป่าเกะฮู) ดำเนินการเสร็จเรียบร้อยแล้ว

๗.๑๕ โครงการสัตว์ปลอดโรค คนปลอดภัย จากโรคพิษสุนัขบ้า

๑) ควบคุมประชากรสัตว์โดยการผ่าตัดทำหมัน (สำนักงานปศุสัตว์จังหวัดเพชรบุรี) สุนัขเพศผู้/เมีย และแมวเพศผู้/เมีย เป้าหมาย ๑,๗๕๐ ตัว ดำเนินการแล้ว ๑๕๐ ตัว คิดเป็นร้อยละ ๘.๕๗

๒) โครงการพัฒนาศักยภาพบุคลากรด้านโรคพิษสุนัขบ้า (สำนักงานปศุสัตว์จังหวัดเพชรบุรี) อบรมอาสาปศุสัตว์ เป้าหมาย ๕๐ ราย ดำเนินการช่วงเดือนพฤษภาคม ๒๕๖๗

๗.๑๖ โครงการฟาร์มทะเลตัวอย่างในสมเด็จพระนางเจ้าสิริกิติ์ พระบรมราชินีนาถ ตำบลแหลมผักเบี้ย อำเภอบ้านแหลม จังหวัดเพชรบุรี

- ติดตามเกษตรกรที่ได้รับการอบรมมาตรฐานฟาร์ม (สำนักงานเกษตรและสหกรณ์จังหวัดเพชรบุรี) เป้าหมาย ๑๐ ราย ดำเนินการช่วงเดือนเมษายน - พฤษภาคม ๒๕๖๗

๗.๑๗ โครงการค่าย “เยาวชน...รักษ์พงไพร เฉลิมพระเกียรติ ๖๐ พรรษา สมเด็จพระเทพรัตนราชสุดาฯ สยามบรมราชกุมารี”

๑) ถ่ายทอดองค์ความรู้ด้านหม่อนไหม และการฝึกปฏิบัติการแปรรูปผลิตภัณฑ์จากหม่อนและไหม (ศูนย์หม่อนไหมเฉลิมพระเกียรติสมเด็จพระนางเจ้าสิริกิติ์ พระบรมราชินีนาถ กาญจนบุรี) ให้แก่เด็กนักเรียนในโรงเรียนที่เข้าร่วมโครงการ จำนวน ๒ รุ่น รุ่นละ ๖๐ ราย ณ โครงการซึ่งห้วมนตามพระราชดำริ จังหวัดเพชรบุรี ดำเนินการช่วงเดือนกรกฎาคม - สิงหาคม ๒๕๖๗

๒) ถ่ายทอดความรู้ในการจัดทำบัญชี (สำนักงานตรวจบัญชีสหกรณ์เพชรบุรี) ร่วมเป็นวิทยากรกับภาคีเครือข่าย ๑๓ หน่วยงาน ณ โครงการซึ่งห้วมนตามพระราชดำริ จังหวัดเพชรบุรี ดำเนินการบูรณาการร่วมกับหน่วยงานหลัก

๗.๑๘) การบริหารจัดการน้ำ/การปรับปรุงงานชลประทาน (โครงการชลประทานเพชรบุรี) ดำเนินการซ่อมแซมอ่างเก็บน้ำ, ระบบสูบน้ำ, ระบบการกระจายน้ำ, ระบบท่อผันน้ำ, ระบบท่อส่งน้ำ, กำจัดวัชพืชคลองส่งน้ำ ในเขตพื้นที่โครงการอันเนื่องมาจากพระราชดำริ จำนวน ๙ แห่ง ดำเนินการช่วงเดือนพฤษภาคม ๒๕๖๗

๘. การบริหารจัดการประมงอย่างยั่งยืน

ผลการเบิกจ่ายงบประมาณรวม

งบประมาณทั้งหมด ๕๓๖,๗๐๐.๐๐ บาท เบิกจ่ายแล้ว ๔๐๔,๓๙๔.๐๐ บาท คิดเป็นร้อยละ ๗๕.๓๕

ผลการดำเนินงาน

■ การแก้ไขปัญหาการทำประมงผิดกฎหมาย (สำนักงานประมงจังหวัดเพชรบุรี/ด่านตรวจประมงเพชรบุรี)

๑. การบูรณาการตรวจสอบเรือประมงที่ทำเทียบเรือ (กลุ่มปกติ กลุ่มเฝ้าระวัง กลุ่มเสี่ยง) เป้าหมาย ๑,๙๒๐ ครั้ง ดำเนินการ ๘๔๑ ครั้ง คิดเป็นร้อยละ ๔๓.๘๐

๒. การบูรณาการตรวจสอบเรือประมงระหว่างทำการประมง เป้าหมาย ๔ ครั้ง ดำเนินการ ๓ ครั้ง คิดเป็นร้อยละ ๗๕

■ การช่วยเหลือเยียวยาและบรรเทาผลกระทบจากการแก้ไขปัญหาการทำประมงผิดกฎหมาย

๑. โครงการนำเรือประมงออกนอกระบบเพื่อการจัดการทรัพยากรประมงทะเลที่ยั่งยืน ระยะที่ ๒ จำนวน ๖๖ ลำ อยู่ระหว่างการพิจารณาของส่วนกลาง ในการนำเรือประมงออกนอกระบบ

๒. โครงการสร้างความเข้มแข็งกลุ่มการผลิตด้านการประมง จำนวน ๓ องค์กร คือ

๑) กลุ่มธนาคารเพาะเลี้ยงสัตว์น้ำบ้านบางกุงา หมู่ ๖ ตำบลหาดเจ้าสำราญ อำเภอเมืองเพชรบุรี จังหวัดเพชรบุรี

๒) กลุ่มประมงพื้นบ้านคลองบางทะเล หมู่ ๑ ตำบลหาดเจ้าสำราญ อำเภอเมืองเพชรบุรี จังหวัดเพชรบุรี

๓) เครือข่ายเฝ้าระวังการประมงบ้านทุ่งกระต่าย หมู่ ๑ ตำบลยางน้ำกลัดเหนือ อำเภอหนองหญ้าปล้อง จังหวัดเพชรบุรี สนับสนุนเงินอุดหนุนให้กับองค์กรชุมชนประมงท้องถิ่น พร้อมทั้งส่งมอบวัสดุอุปกรณ์ (เครื่องมือประมง) ให้กับองค์กรชุมชนประมงท้องถิ่นเข้าร่วมโครงการฯ ดำเนินการแล้ว จำนวน ๒ องค์กร คิดเป็นร้อยละ ๖๖.๖๗

๙. การบริหารจัดการแหล่งน้ำทั้งระบบ

ผลการเบิกจ่ายงบประมาณรวม

งบประมาณทั้งหมด ๒๘๕,๖๖๑,๓๐๐.๐๐ บาท เบิกจ่ายแล้ว ๑๑๕,๓๒๙,๐๐๒.๖๕ บาท คิดเป็นร้อยละ ๔๐.๓๗

ผลการดำเนินงาน

๑. การจัดหาแหล่งน้ำ/เพิ่มพื้นที่ชลประทาน/ป้องกันและบรรเทาภัยจากน้ำ/การบริหารจัดการน้ำ/การปรับปรุงงานชลประทาน (โครงการชลประทานเพชรบุรี, โครงการส่งน้ำและบำรุงรักษาเพชรบุรี, โครงการส่งน้ำและบำรุงรักษาแก่งกระจาน, สำนักงานก่อสร้างชลประทานขนาดกลางที่ ๑๔ กองพัฒนาแหล่งน้ำขนาดกลาง, สถานีทดลองการใช้น้ำชลประทานที่ ๖ (เพชรบุรี), สำนักงานจัดรูปที่ดินและจัดระบบน้ำเพื่อเกษตรกรรมที่ ๒๙) ดำเนินการซ่อมแซมคอนกรีตตาดคลองส่งน้ำ, ซ่อมแซมท่อส่งน้ำพร้อมอาคารประกอบอื่น ๆ, ซ่อมแซมบำรุงรักษาระบบชลประทาน/คลองส่งน้ำ, ซ่อมแซมอาคารน้ำตัก, สร้างประตู - ระบายน้ำ, บำรุงทางลำเลียง, ปรับปรุงท่อลอดถนน, ขุดลอกตะกอนดิน, กำจัด

วิชาชีพคลองส่งน้ำ เป็นต้น พื้นที่รับประโยชน์ ๙๑๔,๕๐๐ ไร่ จำนวน ๓๒ แห่ง อยู่ระหว่างดำเนินการ งบประมาณ ๑๕๓,๘๔๘,๘๐๐.๐๐ บาท เบิกจ่ายแล้ว ๑๑๕,๖๐๘,๔๐๑.๗๐ บาท คิดเป็นร้อยละ ๗๕.๑๔

๒. การเพาะปลูกพืชฤดูแล้งปี ๒๕๖๗ (โครงการส่งน้ำและบำรุงรักษาเพชรบุรี) กำหนดแผนการส่งน้ำเพื่ออุปโภค-บริโภค รักษาระบบนิเวศ และการเกษตร-ไม้ผล จำนวน ๓,๐๐๐ ไร่ และดำเนินการส่งน้ำเพื่ออุปโภค-บริโภค รักษา ระบบนิเวศ และการเกษตร-ไม้ผล จำนวน ๓,๐๐๐ ไร่ งดส่งน้ำทำนาปรัง โดยเริ่มส่งน้ำตั้งแต่วันที่ ๙ ธันวาคม ๒๕๖๖ - ๓๑ กรกฎาคม ๒๕๖๗

๓. โครงการส่งเสริมการเพิ่มประสิทธิภาพการใช้น้ำในระดับไร่นา (สำนักงานเกษตรจังหวัดเพชรบุรี) ถ่ายทอด ความรู้แก่เจ้าหน้าที่และเกษตรกร โดยวิธีการเรียนรู้แบบมีส่วนร่วม เป้าหมาย ๕๐ ราย อำเภอท่ายาง จังหวัดเพชรบุรี เมื่อวันที่ ๒๔ มกราคม ๒๕๖๗ ดำเนินการแล้ว ๕๐ ราย คิดเป็นร้อยละ ๑๐๐

๔. โครงการแหล่งน้ำในไร่นานอกเขตชลประทาน ขนาด ๑,๒๖๐ ลบ.ม. (สถานีพัฒนาที่ดินเพชรบุรี) เป้าหมาย ๑๙๖ แห่ง และเกษตรกรได้ใช้ประโยชน์น้ำในสระ ๑๙๖ ครัวเรือน อยู่ระหว่างดำเนินการ ๒๘ แห่ง คิดเป็นร้อยละ ๑๔.๒๙ ดังนี้

๑) อำเภอท่ายาง	จำนวน	๕	แห่ง	อยู่ระหว่างดำเนินการ	๕	แห่ง
๒) อำเภอชะอำ	จำนวน	๑	แห่ง	อยู่ระหว่างดำเนินการ	๑	แห่ง
๓) อำเภอแก่งกระจาน	จำนวน	๑๗๓	แห่ง	อยู่ระหว่างดำเนินการ	๕	แห่ง
๔) อำเภอหนองหญ้าปล้อง	จำนวน	๑๕	แห่ง	อยู่ระหว่างดำเนินการ	๑๕	แห่ง
๕) อำเภอเขาย้อย	จำนวน	๒	แห่ง	อยู่ระหว่างดำเนินการ	๒	แห่ง

๕. ก่อสร้างหอดังสูงและระบบกระจายน้ำ ระยะที่ ๒ (สำนักงานการปฏิรูปที่ดินจังหวัดเพชรบุรี) จำนวน ๒ แห่ง คือ หมู่ ๕ ตำบลหนองปรัง อำเภอเขาย้อย จังหวัดเพชรบุรี และหมู่ ๒ ตำบลหนองหญ้าปล้อง อำเภอหนองหญ้าปล้อง จังหวัดเพชรบุรี ดำเนินการประสานผู้ปกครองท้องที่ ให้รับทราบว่าจะอยู่ระหว่างรอการจัดสรรงบประมาณ

๖. ขุดลอกอ่างเก็บน้ำพุตะเคียน (ตอนบน) (สำนักงานการปฏิรูปที่ดินจังหวัดเพชรบุรี) จำนวน ๓๘,๘๐๐ ลบ.ม. หมู่ที่ ๒ ตำบลหนองหญ้าปล้อง อำเภอหนองหญ้าปล้อง จังหวัดเพชรบุรี ประสานเตรียมความพร้อมพื้นที่ในการขุดลอก อ่างเก็บน้ำพุตะเคียน

๑๐. การลดต้นทุน เพิ่มผลผลิต สร้างมูลค่าเพิ่มสินค้าเกษตร

ผลการเบิกจ่ายงบประมาณรวม

งบประมาณทั้งหมด ๑,๐๙๗,๓๒๕.๐๐ บาท เบิกจ่ายแล้ว ๘๘๓,๙๖๙.๐๐ บาท คิดเป็นร้อยละ ๘๐.๕๖

ผลการดำเนินงาน

๑. ส่งเสริมการเกษตรแบบแปลงใหญ่

ดำเนินงานตั้งแต่ปีพ.ศ. ๒๕๕๙ - ๒๕๖๗ จำนวน ๕๔ แปลง มีพื้นที่รวม ๔๓,๓๑๘ ไร่ เกษตรกร ๒,๒๐๐ ราย ชนิดสินค้า ๑๕ ชนิดสินค้า ได้แก่ ข้าว ๓๓ แปลง, มะนาว ๑ แปลง, กลัวยหอมทอง ๓ แปลง, มะพร้าว ๑ แปลง, สับปะรด ๓ แปลง, อ้อยโรงงาน ๓ แปลง, กล้วยเนเปียร์ ๑ แปลง, โคน้ ๑ แปลง, โคขุน ๑ แปลง, เกลือทะเล ๑ แปลง, กลัวยน้ำว้า ๑ แปลง, ชมพูเพชรสายรุ้ง ๑ แปลง, ถั่วลิสง ๑ แปลง, ผักโพรง ๑ แปลง, ทุเรียน ๑ แปลง และผัก ๑ แปลง

๑) บริหารจัดการถ่ายทอดความรู้ให้เกษตรกร (สำนักงานเกษตรจังหวัดเพชรบุรี) เป้าหมาย ๔ แปลง ดำเนินการเสร็จเรียบร้อยแล้ว

- แปลงใหญ่ผัก หมู่ ๗, ๘, ๙, ๑๐ ตำบลเขาใหญ่ อำเภอชะอำ จังหวัดเพชรบุรี
- แปลงใหญ่ถั่วลิสง หมู่ ๑, ๔, ๕, ๖, ๗ ตำบลหนองชุมพล หมู่ ๒ ตำบลสระพัง อำเภอเขาย้อย จังหวัดเพชรบุรี
- แปลงใหญ่ทุเรียนป่าเต็ง หมู่ ๑, ๒, ๓, ๕, ๖, ๗, ๙ ตำบลป่าเต็ง อำเภอแก่งกระจาน จังหวัดเพชรบุรี
- แปลงใหญ่ผักโพรง หมู่ ๑๔ ตำบลแก่งกระจาน อำเภอแก่งกระจาน จังหวัดเพชรบุรี

๒) จัดประชุมเชื่อมโยงการดำเนินงานคณะกรรมการเครือข่าย ศพก. และแปลงใหญ่ (สำนักงานเกษตรจังหวัด เพชรบุรี) เป้าหมาย ๘ อำเภอ ดำเนินการแล้ว ๒ อำเภอ คิดเป็นร้อยละ ๒๕

๓) การเก็บตัวอย่างดิน (สถานีพัฒนาที่ดินเพชรบุรี) บริการวิเคราะห์ดินและให้คำแนะนำ จำนวน ๘ ตัวอย่าง เป้าหมาย ๑ แปลง คือ แปลงใหญ่ผัก หมู่ ๗, ๘, ๙, ๑๐ ตำบลเขาใหญ่ อำเภอชะอำ จังหวัดเพชรบุรี ดำเนินการแล้ว ๔ ตัวอย่าง คิดเป็นร้อยละ ๕๐

๔) การพัฒนาคุณภาพดินในพื้นที่ของเกษตรกร (สถานีพัฒนาที่ดินเพชรบุรี) ส่งเสริมการสาธิตและการใช้น้ำหมักชีวภาพการปรับปรุงบำรุงดิน จำนวน ๒,๐๐๐ ลิตร เป้าหมาย ๑ แปลง คือ แปลงใหญ่ผัก หมู่ ๗, ๘, ๙, ๑๐ ตำบลเขาใหญ่ อำเภอชะอำ จังหวัดเพชรบุรี ดำเนินการช่วงเดือนพฤษภาคม ๒๕๖๗

๕) ถ่ายทอดองค์ความรู้การพัฒนาที่ดิน (สถานีพัฒนาที่ดินเพชรบุรี) ในการนำผลิตภัณฑ์เทคโนโลยีชีวภาพต่างๆ ของกรมพัฒนาที่ดิน มาปรับใช้เพื่อลดต้นทุนการผลิตของเกษตรกร และวิธีการเก็บตัวอย่างดินเพื่อนำมาตรวจวิเคราะห์ เป้าหมาย ๓ แปลง ดำเนินการแล้ว ๑ แปลง คิดเป็นร้อยละ ๓๓.๓๓ คือ

- แปลงใหญ่ถั่วลันเตา หมู่ ๑, ๔, ๕, ๖, ๗ ตำบลหนองชุมพล อำเภอเขาย้อย จังหวัดเพชรบุรี ดำเนินการเสร็จเรียบร้อยแล้ว

- แปลงใหญ่ผัก หมู่ ๗, ๘, ๙, ๑๐ ตำบลเขาใหญ่ อำเภอชะอำ จังหวัดเพชรบุรี

- แปลงใหญ่ทุเรียนป่าเต็ง หมู่ ๑, ๒, ๓, ๕, ๖, ๗, ๙ ตำบลป่าเต็ง อำเภอแก่งกระจาน จังหวัดเพชรบุรี

๖) ส่งเสริมและเพิ่มศักยภาพการผลิตข้าวเจ้าพื้นนุ่มคุณภาพดี (ศูนย์เมล็ดพันธุ์ข้าวราชบุรี) เป้าหมาย ๑ แปลง คือ นาแปลงใหญ่ข้าวตำบลไร่สะทอน จัดประชุมเชื่อมโยงด้านการตลาด เมื่อวันที่ ๑๕ มกราคม ๒๕๖๗ ณ นาแปลงใหญ่ข้าว ตำบลไร่สะทอนอำเภอบ้านลาด จังหวัดเพชรบุรี ดำเนินการเสร็จเรียบร้อยแล้ว

๗) ส่งเสริมการเกษตรแบบแปลงใหญ่ (ศูนย์เมล็ดพันธุ์ข้าวราชบุรี) เป้าหมาย ๑ แปลง คือ แปลงใหญ่ข้าว หมู่ ๑, ๓, ๕, ๖, ๗, ๘ ตำบลท่าช้าง อำเภอบ้านลาด จังหวัดเพชรบุรี จัดประชุมเวทีชุมชนเพื่อวิเคราะห์จัดทำแผนรายแปลง/จัดทำแผนธุรกิจ/ปรับปรุงข้อมูลพื้นฐานแปลงใหญ่ เมื่อวันที่ ๒๒ มกราคม ๒๕๖๗ ณ หมู่ ๘ ตำบลท่าช้าง อำเภอบ้านลาด จังหวัดเพชรบุรี ดำเนินการเสร็จเรียบร้อยแล้ว

๘) จัดประชุมทบทวนการจัดทำแผนการตลาด การซื้อขาย การเชื่อมโยงการตลาด และถ่ายทอดความรู้เพื่อเตรียมความพร้อมเข้าประกวดแปลงใหญ่ดีเด่น ในการบริหารจัดการกลุ่มการเชื่อมโยงการตลาด (สำนักงานสหกรณ์จังหวัดเพชรบุรี) เป้าหมาย ๗ แห่ง ดำเนินการเสร็จเรียบร้อยแล้ว เมื่อวันที่ ๒๐ มีนาคม ๒๕๖๗ ดังนี้

- แปลงใหญ่สหกรณ์ จำนวน ๕ แห่ง

๑. แปลงใหญ่กล้วยหอมทอง ๑ หมู่ ๒ ตำบลถ้ำรงค์, หมู่ ๓ ตำบลท่าเสน อำเภอบ้านลาด จังหวัดเพชรบุรี

๒. แปลงใหญ่กล้วยหอมทอง ๒ หมู่ ๕ ตำบลตำหรุ หมู่ ๓, ๔, ๕ ตำบลไร่สะทอน อำเภอบ้านลาด จังหวัดเพชรบุรี

๓. แปลงใหญ่กล้วยหอมทอง หมู่ ๕ ตำบลท่ายาง อำเภوتاเยียง จังหวัดเพชรบุรี

๔. แปลงใหญ่นาเกลือสมุทร หมู่ ๗ ตำบลบางแก้ว อำเภอบ้านแหลม จังหวัดเพชรบุรี

๕. แปลงใหญ่ข้าว หมู่ ๖ ตำบลหนองศาลา อำเภอชะอำ จังหวัดเพชรบุรี

- แปลงใหญ่ทั่วไป จำนวน ๒ แห่ง

๑. แปลงใหญ่ถั่วลันเตา หมู่ ๑, ๔, ๕, ๖, ๗ ตำบลหนองชุมพล หมู่ ๒ ตำบลสระพัง อำเภอเขาย้อย จังหวัดเพชรบุรี

๒. แปลงใหญ่ฝัังโพรง หมู่ ๑๔ ตำบลแก่งกระจาน อำเภอแก่งกระจาน จังหวัดเพชรบุรี

๙) อบรมการจัดทำบัญชีแก่ครัวบัญชี (สำนักงานตรวจบัญชีสหกรณ์เพชรบุรี) เป้าหมาย ๑๑ ราย ดำเนินการ ๘ ราย คิดเป็นร้อยละ ๗๒.๗๒

๑๐) อบรมการจัดทำบัญชีต้นทุนประกอบอาชีพแก่เกษตรกร (สำนักงานตรวจบัญชีสหกรณ์เพชรบุรี)

- เกษตรกรรายใหม่ (กลุ่มที่ ๑) เป้าหมาย ๓๘๘ ราย ดำเนินการ ๓๘๘ ราย คิดเป็นร้อยละ ๑๐๐

- เกษตรกรที่จัดทำบัญชีได้ (กลุ่มที่ ๒) เป้าหมาย ๖๘ ราย ดำเนินการ ๓๘๘ ราย คิดเป็นร้อยละ ๑๐๐
- ๑๑) กำกับ ณะนา และติดตามจัดทำบัญชีต้นทุนประกอบอาชีพแก่เกษตรกร (สำนักงานตรวจบัญชีสหกรณ์เพชรบุรี)
- เกษตรกรรายใหม่ (กลุ่มที่ ๑) เป้าหมาย ๒๗๒ ราย ดำเนินการช่วงเดือนพฤษภาคม ๒๕๖๗
- เกษตรกรที่จัดทำบัญชีได้ (กลุ่มที่ ๒) เป้าหมาย ๔๘ ราย ดำเนินการช่วงเดือนพฤษภาคม ๒๕๖๗
- ๑๒) ถอดบทเรียนต้นทุนอาชีพเกษตรกรตัวอย่าง (สำนักงานตรวจบัญชีสหกรณ์เพชรบุรี) เป้าหมาย ๓ ราย ดำเนินการช่วงเดือนมิถุนายน ๒๕๖๗

๑๓) ประเมินผลโครงการยกระดับแปลงใหญ่ด้วยเกษตรสมัยใหม่และเชื่อมโยงตลาด (สำนักงานเศรษฐกิจการเกษตรเขตที่ ๑๐ จังหวัดราชบุรี) เป้าหมาย ๗๗ ราย จำนวน ๑๑ แปลง โดยสอบถามเจ้าหน้าที่ของสินค้าแปลงใหญ่ ประธานกลุ่ม/คณะกรรมการกลุ่ม และเกษตรกรเข้าร่วมโครงการ รวม ๗๗ ราย ในจำนวน ๑๑ แปลงตัวอย่าง พืช ๓ ชนิด ประกอบด้วย ข้าว อ้อยโรงงาน และกล้วยหอมทอง อยู่ระหว่างดำเนินการบันทึกข้อมูลและประมวลผลข้อมูล

๒. ใช้งบจ่ายที่เหมาะสม

- ส่งเสริมและพัฒนาการใช้สารอินทรีย์ลดการใช้สารเคมีทางการเกษตร (สถานีพัฒนาที่ดินเพชรบุรี) สนับสนุนการใช้พืชปุ๋ยสดปรับปรุงบำรุงดิน ดังนี้

- ๑) การใช้พืชปุ๋ยสดปรับปรุงบำรุงดิน (ปอเทือง) จำนวน ๖ ตัน ดำเนินการ ๖ ตัน คิดเป็นร้อยละ ๑๐๐
- ๒) การผลิตน้ำหมักชีวภาพ จำนวน ๗,๓๗๕ ขวด ดำเนินการ ๔,๖๐๐ ขวด คิดเป็นร้อยละ ๖๒.๓๗
- ๓) การผลิตปุ๋ยหมัก พด. จำนวน ๑๐ ตัน ดำเนินการ ๑๐ ตัน คิดเป็นร้อยละ ๑๐๐
- ๔) การส่งเสริมการปลูกพืชปุ๋ยสดปรับปรุงบำรุงดิน จำนวนพื้นที่ ๑,๒๐๐ ไร่ ดำเนินการ ๖๐๐ ไร่ คิดเป็นร้อยละ ๕๐
- ๕) ไถกลบตอซังเพื่อเพิ่มอินทรีย์วัตถุและแร่ธาตุในดิน จำนวน ๑๐ ไร่ ดำเนินการ ๑๐ ไร่ คิดเป็นร้อยละ ๑๐๐

๓. ช่องทางการตลาด

๑. ส่งเสริมการพัฒนาตลาดภายในสำหรับสินค้าเกษตร (สำนักงานเกษตรจังหวัดเพชรบุรี) ดำเนินการพัฒนาความรู้และศักยภาพในการจัดการธุรกิจเกษตรให้เป็นผู้ประกอบการสู่ตลาดสินค้าเกษตรที่มีศักยภาพและโลจิสติกส์เกษตรเพื่อลดการสูญเสีย เมื่อวันที่ ๒๕ - ๒๖ มกราคม ๒๕๖๗ เป้าหมาย ๑๐ ราย ณ ตลาดกลางสหกรณ์การเกษตรบ้านลาด อำเภอบ้านลาด จังหวัดเพชรบุรี ดำเนินการเสร็จเรียบร้อยแล้ว

๒. ณะนาและส่งเสริมการพัฒนาตลาด (สำนักงานเกษตรและสหกรณ์จังหวัดเพชรบุรี) ในการบริหารจัดการพื้นที่จำหน่ายสินค้า และการบรรจุภัณฑ์ที่โดดเด่น ณ ตลาดเกษตรกรหลังเทศบาล เมืองเพชรบุรี อำเภอเมืองเพชรบุรี จังหวัดเพชรบุรี เปิดวันอังคาร

๓. การตรวจสอบราคาพืชผักค้ำสำหรับสินค้าเกษตร สำนักงานเกษตรและสหกรณ์จังหวัดเพชรบุรี ร่วมกับสำนักงานสาธารณสุขจังหวัดเพชรบุรี และเทศบาลเมืองเพชรบุรี ลงพื้นที่สุ่มตรวจสอบราคาพืชผักค้ำในพืชผัก ผลไม้ เพื่อสร้างความมั่นใจในสินค้าที่จำหน่ายในตลาดเกษตรกร ให้แก่ให้ผู้บริโภค ณ ตลาดเกษตรกร หลังเทศบาลเมืองเพชรบุรี อำเภอเมืองเพชรบุรี จังหวัดเพชรบุรี เมื่อวันที่ ๑๖ มกราคม ๒๕๖๗

๔. ส่งเสริมการแปรรูปเพื่อเพิ่มมูลค่าให้กับสินค้าเกษตร (ศูนย์หม่อนไหมเฉลิมพระเกียรติสมเด็จพระนางเจ้าสิริกิติ์ พระบรมราชินีนาถ กาญจนบุรี) ส่งเสริมการผลิตผ้าไหมไทยตรานกยูงพระราชทาน จำนวน ๓ แห่ง คือ

๑) กลุ่มทอผ้าเกาะเทียงไพบัวบ้านสองพี่น้อง ตำบลสองพี่น้อง อำเภอแก่งกระจาน จังหวัดเพชรบุรี

๒) กลุ่มทอผ้าดอนขุนห้วย ตำบลดอนขุนห้วย อำเภอชะอำ จังหวัดเพชรบุรี

๓) กลุ่มศิลปาชีพทอผ้าบ้านโป่งลึก บางกลอย ตำบลห้วยแม่เพรียง อำเภอแก่งกระจาน จังหวัดเพชรบุรี

เป้าหมายผลิตผ้าไหมไทย ตรานกยูงพระราชทาน ๒๐๐ เมตร ดำเนินการแล้ว ๑๖ เมตร คิดเป็นร้อยละ ๘

๕. การยกระดับขีดความสามารถในการแข่งขัน (สำนักงานสหกรณ์จังหวัดเพชรบุรี) เป้าหมาย ๒ สหกรณ์ คือ สหกรณ์การเกษตรเมืองเพชรบุรี จำกัด และสหกรณ์การเกษตรเขาย้อย จำกัด ดังนี้

๑) จัดอบรมการปรับพื้นฐานเพื่อการเป็นผู้ประกอบการมืออาชีพ ดำเนินการจัดอบรมผ่านระบบ zoom จำนวน ๒ สหกรณ์ คือ สกก.เมืองเพชรบุรี จำกัด และ สกก.เขาย้อย จำกัด เสร็จเรียบร้อยแล้ว เมื่อวันที่ ๑๕ มกราคม ๒๕๖๗

๒) การพัฒนาศักยภาพการดำเนินธุรกิจของสหกรณ์ กลุ่มเกษตรกรและธุรกิจชุมชน ดำเนินการจัดอบรมผ่านระบบ zoom จำนวน ๓ สหกรณ์ คือ สกก.เมืองเพชรบุรี จำกัด , สกก.เขาย้อย จำกัด และสหกรณ์ผู้ใช้น้ำหนองปร่งสามัคคี จำกัดเสร็จเรียบร้อยแล้ว เมื่อวันที่ ๔ - ๕ มีนาคม ๒๕๖๗

๓) การยกระดับสมรรถนะสหกรณ์ผู้ประกอบการมืออาชีพ ดำเนินการจัดอบรมผ่านระบบ zoom จำนวน ๓ สหกรณ์ คือ สกก.เมืองเพชรบุรี จำกัด , สกก.เขาย้อย จำกัด และสหกรณ์ผู้ใช้น้ำหนองปร่งสามัคคี จำกัดเสร็จเรียบร้อยแล้ว เมื่อวันที่ ๑๓ - ๑๔ มีนาคม ๒๕๖๗

๔) การเสริมสร้างศักยภาพการดำเนินธุรกิจของสถาบันเกษตรกร ดำเนินการช่วงเดือนพฤษภาคม ๒๕๖๗

๖. ส่งเสริมและพัฒนาสินค้าเกษตรอัตลักษณ์พื้นถิ่น (สำนักงานสหกรณ์จังหวัดเพชรบุรี) จัดอบรมหลักสูตรส่งเสริมและพัฒนาสินค้าเกษตรอัตลักษณ์พื้นถิ่นให้มีมูลค่าเพิ่ม (กลุ่มผลิตภัณฑ์) ปีงบประมาณ พ.ศ.๒๕๖๗ เมื่อวันที่ ๗ - ๘ มีนาคม ๒๕๖๗ ณ ริมแ่งรีสอร์ท ตำบลแก่งกระจาน อำเภอแก่งกระจาน จังหวัดเพชรบุรี โดยมีเป้าหมาย ประกอบด้วย คณะกรรมการฝ่ายจัดการ สมาชิกสหกรณ์การเกษตรบ้านลาด จำกัด จำนวน ๒๕ ราย ดำเนินการเสร็จเรียบร้อยแล้ว

๑๑. โครงการยกระดับคุณภาพมาตรฐานสินค้าเกษตร

ผลการเบิกจ่ายงบประมาณรวม

งบประมาณทั้งหมด ๖๘๘,๔๑๓.๐๐ บาท เบิกจ่ายแล้ว ๔๓๙,๕๗๒.๐๐ บาท คิดเป็นร้อยละ ๖๓.๘๕

ผลการดำเนินงาน

๑. เกษตรปลอดภัย

GAP ด้านพืช ๓๘๙ แปลง ข้าว ๘๕ ราย ประมง ๓๕ ราย ปศุสัตว์ ๖๐ แห่ง

๑. การตรวจสอบเพื่อรับรองมาตรฐานตามระบบการจัดการคุณภาพ GAP (ศูนย์วิจัยและพัฒนาการเกษตรเพชรบุรี) เป้าหมาย ๒๐๘ แปลง ดำเนินการ ๑๖๑ แปลง คิดเป็นร้อยละ ๗๗.๔๐

๒. การตรวจเก็บตัวอย่างพืชเพื่อตรวจวิเคราะห์สารพิษตกค้าง (ศูนย์วิจัยและพัฒนาการเกษตรเพชรบุรี) จำนวน ๔ ตัวอย่าง ดำเนินการแล้ว ๒ ตัวอย่าง คิดเป็นร้อยละ ๕๐

๓. การอบรมเกษตรกรเข้าสู่มาตรฐาน GAP และศึกษาดูงาน (สำนักงานเกษตรจังหวัดเพชรบุรี) เป้าหมาย ๘๓ ราย ดำเนินการเสร็จเรียบร้อยแล้ว

๔. การยกระดับคุณภาพมาตรฐานสินค้าข้าว ตรวจสอบและรับรองระบบมาตรฐานข้าว (GAP Grain) (ศูนย์เมล็ดพันธุ์ข้าวราชบุรี)

๑) ติดตามการตรวจประเมิน GAP รายเดี่ยว เป้าหมาย ๒๒ ราย ติดตามให้คำแนะนำเกษตรกรที่ขอการรับรองระบบการผลิตข้าว ผลการตรวจประเมินผ่าน จำนวน ๑๙ ราย พื้นที่อำเภอเขาย้อย ๖ ราย อำเภอ ท่ายาง ๑๑ ราย อำเภอชะอำ ๑ ราย และอำเภอเมืองเพชรบุรี ๑ ราย

๒) ติดตามการตรวจประเมิน GAP กลุ่ม เป็นกลุ่มติดตามจากปี ๒๕๖๖ เป้าหมาย ๒ กลุ่ม ผลการตรวจประเมินผ่าน ๒ กลุ่ม ดังนี้

- นาแปลงใหญ่ตำบลไร่มะขาม พันธุ์ข้าว ชัยนาท ๑ จำนวน ๒๐ ราย พื้นที่ ๒๓๘ ไร่ และพันธุ์ กข๔๙ จำนวน ๑๓ ราย พื้นที่ ๒๑๘ ไร่

- นาแปลงใหญ่ตำบลดอนยาง อำเภอเมือง พันธุ์ข้าว กข๗๙ จำนวน ๑๙ ราย พื้นที่ ๑๗๖.๕ ไร่

๓) ติดตามการตรวจขอรับรองการผลิตเมล็ดพันธุ์ข้าวตามมาตรฐาน GAP Seed เป็นกลุ่ม ติดตามจากปี ๒๕๖๖ เป้าหมาย ๔ กลุ่ม ผลการตรวจประเมินผ่าน ๓ กลุ่ม ดังนี้

- วิสาหกิจชุมชนศูนย์ข้าวชุมชนตำบลไร่มะขาม อำเภอบ้านลาด พันธุ์ข้าว ปทุมธานี ๑ จำนวน ๑๐ ราย พื้นที่ ๑๔๖.๕ ไร่ (ผ่าน)

- ธนาคารเมล็ดพันธุ์ข้าวชุมชนตำบลหนองกะปูล อำเภอบ้านลาด พันธุ์ข้าว ชัยนาท ๑ จำนวน ๑๑ ราย พื้นที่ ๕๑.๒๕ ไร่ และพันธุ์ข้าว กข๓๑ จำนวน ๓ ราย พื้นที่ ๑๔ ไร่ (ผ่าน)

- ศูนย์ข่าวชุมชนหนองขนานอำเภอท่ายาง พันธุ์ข้าว กข๗๙ จำนวน ๕ ราย พื้นที่ ๒๗ ไร่ (ผ่าน)
- ศูนย์ข่าวชุมชนหนองจอก ๒อำเภอท่ายาง พันธุ์ข้าว ชัยนาท ๑ จำนวน ๔ ราย พื้นที่ ๒๑ ไร่ และ พันธุ์ข้าว กข๗๙ จำนวน ๔ ราย พื้นที่ ๑๕ ไร่ (ไม่ผ่าน)

๕. การตรวจติดตามและตรวจต่ออายุ สถานประกอบการที่ได้รับการตรวจประเมินมาตรฐานฟาร์ม GAP (สำนักงานปศุสัตว์จังหวัดเพชรบุรี) เป้าหมาย ๖๐ แห่ง ดำเนินการแล้ว ๘๙ แห่ง ดำเนินการได้เกินเป้าหมายคิดเป็นร้อยละ ๔๘.๓๓

๖. การตรวจสอบและรับรองคุณภาพสินค้าประมง (สำนักงานประมงจังหวัดเพชรบุรี) เตรียมความพร้อมเกษตรกร (รายใหม่) เข้าสู่มาตรฐานฟาร์มเพาะเลี้ยงสัตว์น้ำ เป้าหมาย ๓๕ ราย ดำเนินการเสร็จเรียบร้อยแล้ว

๗. การสนับสนุนการทำเกษตรปลอดภัยสำหรับสินค้าผักและผลไม้ (สำนักงานสหกรณ์จังหวัดเพชรบุรี) คือ สหกรณ์การเกษตรท่ายาง จำกัด และสหกรณ์การเกษตรบ้านลาด จำกัด เป้าหมาย ๔๘ ราย จัดอบรมหลักสูตร “การยกระดับมาตรฐานสินค้าเกษตรในสถาบันเกษตรกร” ดำเนินการเสร็จเรียบร้อยแล้ว โดยจัดอบรม “การส่งเสริมและสนับสนุนสินค้าเกษตรปลอดภัยในพื้นที่นิคมสหกรณ์ ให้ผ่านการรับรองมาตรฐานสินค้าเกษตร” ถ่ายทอดองค์ความรู้ด้านการรับรองการปฏิบัติทางการเกษตรที่ดี (GAP) ให้กับเกษตรกรสมาชิก เพื่อให้สมาชิกสหกรณ์ได้รับการส่งเสริมและสนับสนุนทำเกษตรปลอดภัย และให้สหกรณ์เป็นแหล่งรวบรวมผลผลิตที่ได้มาตรฐานตามหลักปฏิบัติทางการเกษตรที่ดี (GAP) และมาตรฐานอื่นที่เกี่ยวข้อง เมื่อวันที่ ๒๔ มกราคม ๒๕๖๗ ณ ห้องประชุมสำนักงานสหกรณ์การเกษตรบ้านลาด จำกัด อำเภอบ้านลาด จังหวัดเพชรบุรี และวันที่ ๒๖ มกราคม ๒๕๖๗ ณ ห้องประชุมสำนักงานสหกรณ์การเกษตรท่ายาง จำกัด อำเภอท่ายาง จังหวัดเพชรบุรี โดยมีเนื้อหาวิชา ดังนี้

๑) การใช้สารชีวภัณฑ์ในพืชเพื่อลดต้นทุนการผลิตและการดำเนินการปฏิบัติทางการเกษตรที่ดี GAP เพื่อยื่นขอการรับรองมาตรฐานและการควบคุมรักษามาตรฐานความสำคัญการต่ออายุ GAP โดยศูนย์วิจัยและพัฒนาการเกษตรเพชรบุรี

๒) การวิเคราะห์ดิน การปรับปรุงคุณภาพดินโดยวิธีธรรมชาติและเทคโนโลยี โดยสถานีพัฒนาที่ดินเพชรบุรี

๓) การวางแผนการผลิต การตลาด เชื่อมโยงสินค้าเกษตรปลอดภัย โดย ผู้จัดการสหกรณ์การเกษตรบ้านลาด จำกัด และหัวหน้าฝ่ายการตลาดสหกรณ์การเกษตรท่ายาง จำกัด

๘. การส่งเสริมและพัฒนาเกษตรปลอดภัยในเขตนิคมสหกรณ์ (สำนักงานสหกรณ์จังหวัดเพชรบุรี) คือ สหกรณ์นิคมท่ายาง จำกัด และสหกรณ์นิคมชะอำ จำกัด เป้าหมาย ๒๐ ราย ดำเนินการเสร็จเรียบร้อยแล้ว โดยจัดอบรมหลักสูตร “การส่งเสริมและสนับสนุนสินค้าเกษตรปลอดภัยในพื้นที่นิคมสหกรณ์ ให้ผ่านการรับรองมาตรฐานสินค้าเกษตร” โดยมีศูนย์วิจัยและพัฒนาการเกษตรเพชรบุรี สถานีพัฒนาที่ดินเพชรบุรี มหาวิทยาลัยราชภัฏเพชรบุรี และผู้จัดการสหกรณ์นิคมท่ายาง จำกัด เป็นวิทยากรบรรยายให้ความรู้ เมื่อวันที่ ๒๐ มีนาคม ๒๕๖๗ ณ ห้องประชุมสำนักงานสหกรณ์นิคมท่ายาง จำกัด อำเภอท่ายาง จังหวัดเพชรบุรี และเมื่อวันที่ ๒๒ มีนาคม ๒๕๖๗ ณ ห้องประชุมสำนักงานสหกรณ์นิคมชะอำ จำกัด อำเภอชะอำ จังหวัดเพชรบุรี

๙. การตรวจรับรองสินค้าเกษตรในเขตปฏิรูปที่ดินตามมาตรฐาน GAP (สำนักงานการปฏิรูปที่ดินจังหวัดเพชรบุรี) จำนวน ๑๐ ราย พื้นที่ตำบลหนองปรัง อำเภอเขาย้อย จังหวัดเพชรบุรี อยู่ระหว่างเกษตรกรยื่นคำขอรับรองมาตรฐานสินค้า

๑๐. โครงการตรวจรับรองมาตรฐานแปลงหม่อน GAP ในพื้นที่จังหวัดเพชรบุรี เป้าหมาย ๕ แปลง ในพื้นที่ตำบลวังจันทร์ ตำบลสองพี่น้อง อำเภอแก่งกระจาน จังหวัดเพชรบุรี และตำบลดอนขุนห้วย อำเภอชะอำ จังหวัดเพชรบุรี ดำเนินการช่วงเดือนกรกฎาคม ๒๕๖๗

๒. เกษตรทฤษฎีใหม่

๑. โครงการพัฒนาเกษตรกรรมยั่งยืน (เกษตรทฤษฎีใหม่) (สำนักงานเกษตรและสหกรณ์จังหวัดเพชรบุรี) เป้าหมาย ๗ ราย ดำเนินการจัดฝึกอบรมเกษตรกรโครงการพัฒนาเกษตรกรรมยั่งยืน (เกษตรทฤษฎีใหม่) ประจำปีงบประมาณ พ.ศ. ๒๕๖๗ เนื้อหาการฝึกอบรมประกอบด้วย องค์ความรู้และการขับเคลื่อนการพัฒนาตามหลักของปรัชญาเศรษฐกิจพอเพียง, การประยุกต์ใช้ปรัชญาเศรษฐกิจพอเพียงในการพัฒนาการเกษตร, การส่งเสริมอาชีพด้านพืช/ข้าว/หม่อนไหม,

การส่งเสริมอาชีพด้านปศุสัตว์, การส่งเสริมอาชีพด้านประมง, การทำบัญชีครัวเรือน, การปรับปรุงบำรุงดิน และการเตรียมความพร้อมสู่การรับรองมาตรฐานสินค้าเกษตร เมื่อวันที่ ๑๓ มีนาคม ๒๕๖๗ ณ ห้องประชุมสำนักงานสำนักงานเกษตรและสหกรณ์จังหวัดเพชรบุรีดำเนินการเสร็จเรียบร้อยแล้ว

๒. สนับสนุนปัจจัยการผลิตด้านสัตว์น้ำ (สำนักงานประมงจังหวัดเพชรบุรี) เป้าหมาย ๗ ราย คือ พันธุ์ปลานิลไม่แปลงเพศ รายละเอียด ๑,๒๐๐ ตัว และอาหารปลากินพืช รายละเอียด ๑ กระสอบ ดำเนินการเสร็จเรียบร้อยแล้ว

๓. สนับสนุนปัจจัยการผลิตด้านพืช (ศูนย์หม่อนไหมเฉลิมพระเกียรติสมเด็จพระนางเจ้าสิริกิติ์พระบรมราชินีนาถกาญจนบุรี) เป้าหมาย ๗ ราย คือ ต้นหม่อมใบ (พันธุ์สกลนคร) และหม่อนผล (พันธุ์เชียงใหม่) รายละเอียด ๔ ต้น ดำเนินการเสร็จเรียบร้อยแล้ว

๔. สนับสนุนปัจจัยการผลิตการปรับปรุงบำรุงดิน (สถานีพัฒนาที่ดินเพชรบุรี) เป้าหมาย ๗ ราย คือน้ำหมักชีวภาพ ๑ แกลลอน และสารเร่งซุเปอร์ (พด.๑/พด. ๒) ๔ ซอง รายละเอียด ๑ ชุด ดำเนินการเสร็จเรียบร้อยแล้ว

๕. สร้างกระบวนการเรียนรู้แบบมีส่วนร่วม (สำนักงานปศุสัตว์จังหวัดเพชรบุรี) ถ่ายทอดความรู้และอบรมเพื่อให้เกษตรกรมีความสามารถคิดได้ ทำเป็น และพัฒนาผลิตภัณฑ์ เป้าหมาย ๑๔๖ รายดำเนินการแล้ว ๑๕๖ ราย ดำเนินการได้เกินเป้าหมายคิดเป็นร้อยละ ๖.๘๕

๖. ชักซ้อมครูบัญชี (สำนักงานตรวจบัญชีสหกรณ์เพชรบุรี) เป้าหมาย ๑ ราย คือ นายสุเวต พรหมมีเดช ตำบลท่าเสา อำเภอบ้านลาด จังหวัดเพชรบุรี ดำเนินการเสร็จเรียบร้อยแล้ว

๗. อบรมการจัดทำบัญชีต้นทุนประกอบอาชีพแก่เกษตรกร (สำนักงานตรวจบัญชีสหกรณ์เพชรบุรี) เกษตรกรรายใหม่ (กลุ่มที่ ๑) และเกษตรกรที่จัดทำบัญชีได้ (กลุ่มที่ ๒) เป้าหมาย ๑๙ ราย ดำเนินการแล้ว คิดเป็นร้อยละ ๑๐๐

๘. กำกับ แนะนำ และติดตามจัดทำบัญชีต้นทุนประกอบอาชีพแก่เกษตรกร (สำนักงานตรวจบัญชีสหกรณ์เพชรบุรี) เกษตรกรรายใหม่ (กลุ่มที่ ๑) และเกษตรกรที่จัดทำบัญชีได้ (กลุ่มที่ ๒) เป้าหมาย ๑๔ ราย ดำเนินการช่วงเดือน เมษายน - สิงหาคม ๒๕๖๗

๙. ส่งเสริมและพัฒนาเกษตรกรทฤษฎีใหม่ในเขตปฏิรูปที่ดิน (สำนักงานการปฏิรูปที่ดินจังหวัดเพชรบุรี) เป้าหมาย ๑๐ ราย พื้นที่ ๓๐ ไร่ อำเภอเขาย้อย จังหวัดเพชรบุรี อยู่ระหว่างประสานเกษตรกรกลุ่มเป้าหมายเพื่อเข้าร่วมโครงการฯ

๓. วนเกษตร

การส่งเสริมระบบวนเกษตรในเขตปฏิรูปที่ดิน (สำนักงานการปฏิรูปที่ดินจังหวัดเพชรบุรี) เป้าหมายจำนวน ๑๒ ราย พื้นที่ ๑๐๐ ไร่ เกษตรกรในเขตปฏิรูปที่ดิน หมู่ ๓ ตำบลหนองหญ้าปล้อง อำเภอหนองหญ้าปล้องและหมู่ ๕ ตำบลหนองปรัง อำเภอเขาย้อย จังหวัดเพชรบุรี จำนวน ๒ ครั้ง เสร็จเรียบร้อยแล้ว ดังนี้

- วันที่ ๒๑ กุมภาพันธ์ ๒๕๖๗ อบรมและศึกษาเกี่ยวกับระบบนิเวศ (การเกื้อกูลกันระหว่างดิน น้ำ อากาศ ป่าไม้ ภูมิสังคม) หลักการป่า ๓ อย่าง ประโยชน์ ๔ อย่าง การปลูกไม้หลายระดับการเพิ่มความหลากหลายในแปลงเกษตร การขยายพันธุ์พืช/สัตว์ โครงการธนาคารต้นไม้ คาร์บอนเครดิต และวิธีการทำ/ประโยชน์ของปุ๋ยหมักและปุ๋ยคอก ณ แปลงเกษตรกรรม (นายไพบุลย์ แดงประดับ) หมู่ ๗ ตำบลท่าแร้ง อำเภอบ้านแหลม และหมู่ที่ ๑ ตำบลหนองโสน อำเภอเมืองเพชรบุรี จังหวัดเพชรบุรี

- วันที่ ๒๗ กุมภาพันธ์ ๒๕๖๗ อบรมและศึกษาเกี่ยวกับการปลูกผัก โดยนายเครือ จินแส การปลูกผักยกแคร่ การวางแผนการผลิต (พืชผัก) น้ำหมักชีวภาพ การขยายพันธุ์เห็ดนางฟ้า การเพาะเลี้ยงหนอนแมลงวันลาย และสารควบคุมแมลงศัตรูพืช พร้อมทั้งเยี่ยมชมแปลงเกษตรกรรม (พืชผัก) และการสาธิตการผลิตน้ำหมักชีวภาพ ณ ศพก. อำเภอเขาย้อย หมู่ ๖ ตำบลหนองชุมพล อำเภอเขาย้อย จังหวัดเพชรบุรี

๑๒. การพัฒนาเกษตรกรปราดเปรี๊อง Smart Farmer และ Young Smart Farmer

ผลการเบิกจ่ายงบประมาณรวม

จำนวน ๘๑,๖๐๐.๐๐ บาท เบิกจ่ายแล้ว ๖๙,๐๐๐.๐๐ บาท คิดเป็นร้อยละ ๘๔.๕๖

ผลการดำเนินงาน

Smart Farmer จำนวน ๒๒๐ ราย (ด้านพืช ๘๐ ราย , ด้านปศุสัตว์ ๒๐ ราย และด้านข้าว ๑๒๐ ราย) และ Young Smart Farmer จำนวน ๔๐ ราย (ด้านพืช ๓๐ ราย และด้านปศุสัตว์ ๑๐ ราย)

๑. การพัฒนาเกษตรกรปราดเปรื่อง (Smart Farmer) (สำนักงานเกษตรจังหวัดเพชรบุรี) เป้าหมาย ๘๐ ราย ดำเนินการเสร็จเรียบร้อยแล้ว คิดเป็นร้อยละ ๑๐๐

๒. การพัฒนาเกษตรกรรุ่นใหม่ให้เป็น Young Smart Farmer (สำนักงานเกษตรจังหวัดเพชรบุรี) เป้าหมาย ๓๐ ราย ดำเนินการเสร็จเรียบร้อยแล้ว คิดเป็นร้อยละ ๑๐๐

๓. การพัฒนาเกษตรกรสู่ Smart Farmer (สำนักงานปศุสัตว์จังหวัดเพชรบุรี) เป้าหมาย ๑๐ ราย จัดอบรมถ่ายทอดเทคโนโลยีการเลี้ยงปศุสัตว์ให้กับเกษตรกร และอาสาปศุสัตว์ รวมทั้งส่งเสริมแหล่งเรียนรู้และสร้างเครือข่ายการผลิตชุมชนต้นแบบ ดำเนินการช่วงเดือนมิถุนายน -กันยายน ๒๕๖๗

๔. การพัฒนา Smart Farmer ต้นแบบ (สำนักงานปศุสัตว์จังหวัดเพชรบุรี) เป้าหมาย ๑๐ ราย ดำเนินการช่วงเดือนมิถุนายน -กันยายน ๒๕๖๗

๕. การสร้างผู้นำเยาวชนเกษตรกรด้านปศุสัตว์ (Young Smart Farmer) (สำนักงานปศุสัตว์จังหวัดเพชรบุรี) เป้าหมาย ๑๐ ราย ดำเนินการช่วงเดือนมิถุนายน -กันยายน ๒๕๖๗

๖. การพัฒนาเกษตรกรเข้าสู่ Smart Farmer (ศูนย์เมล็ดพันธุ์ข้าวราชบุรี) เป้าหมาย ๑๒๐ ราย สำรวจและคัดกรองคุณสมบัติเกษตรกร ดำเนินการแล้ว ๓๐ ราย คิดเป็นร้อยละ ๒๕

๗. ส่งเสริมอาสาสมัครเกษตรด้านบัญชี (สำนักงานตรวจบัญชีสหกรณ์เพชรบุรี) ดำเนินการคัดเลือกอาสาสมัครเกษตรกรดีเด่นครูบัญชี เป้าหมาย ๑ ราย คือ นายคำรณ ศรีแจ้ง ตำบลพุนสุวรรค์ อำเภอแก่งกระจาน จังหวัดเพชรบุรี ดำเนินการเสร็จเรียบร้อยแล้ว

๑๓. ข้อมูลสารสนเทศด้านการเกษตร

ผลการเบิกจ่ายงบประมาณรวม

งบประมาณทั้งหมด ๙๖๓,๗๖๕.๐๐ บาท เบิกจ่ายแล้ว ๙๐,๑๔๐.๐๐ บาท คิดเป็นร้อยละ ๙.๓๕

๑. โครงการปรับปรุงทะเบียนเกษตรกร

ในปีงบประมาณ พ.ศ. ๒๕๖๗ สำนักงานเกษตรจังหวัดเพชรบุรี ตั้งเป้าหมายการขึ้นทะเบียนเกษตรกร จำนวน ๓๐,๐๐๐ ครัวเรือน (ผลการขึ้นทะเบียนและปรับปรุงทะเบียนเกษตรกร ณ วันที่ ๒๙ เมษายน ๒๕๖๗ จำนวน ๒๐,๑๘๖ ครัวเรือน)

ผลการดำเนินงาน

๑) การปรับปรุงข้อมูลทะเบียนเกษตรกรด้านพืช (สำนักงานเกษตรจังหวัดเพชรบุรี) เกษตรกรได้รับการสำรวจ/ปรับปรุงและขึ้นทะเบียนเกษตรกร ไตรมาสที่ ๒ เป้าหมาย ๗,๕๐๐ ครัวเรือน ดำเนินการ ๗,๕๐๐ ครัวเรือน คิดเป็นร้อยละ ๑๐๐ (ตามงบประมาณที่ได้รับจัดสรรเป็นรายไตรมาส)

๒) การปรับปรุงข้อมูลทะเบียนเกษตรกรผู้เลี้ยงสัตว์น้ำ (สำนักงานประมงจังหวัดเพชรบุรี) เกษตรกรผู้เลี้ยงสัตว์น้ำที่ได้รับการสำรวจ/ปรับปรุงและขึ้นทะเบียนเกษตรกร เป้าหมาย ๑,๒๘๘ ฟาร์ม ดำเนินการ ๖๘๖ ฟาร์ม คิดเป็นร้อยละ ๕๓.๒๖

๓) การปรับปรุงข้อมูลทะเบียนเกษตรกรผู้เลี้ยงสัตว์ (สำนักงานปศุสัตว์จังหวัดเพชรบุรี) เกษตรกร ผู้เลี้ยงสัตว์ที่ได้รับการสำรวจ/ปรับปรุงและขึ้นทะเบียนเกษตรกร เป้าหมาย ๑๕,๖๐๐ ราย ดำเนินการ ๑๙,๔๑๓ ราย ดำเนินการได้เกินเป้าหมายคิดเป็นร้อยละ ๒๔.๔๔

๒. ตรวจสอบศักยภาพ พื้นที่โดยใช้ Agri-Map เพื่อจัดทำ Zoning

๑) จัดทำระบบอนุรักษ์ดินและน้ำ ปรับเปลี่ยนกิจกรรมการผลิตในพื้นที่ไม่เหมาะสมตาม Agri Map ปรับปรุงและเพิ่มศักยภาพการผลิตในพื้นที่ดินที่มีปัญหา (สถานีพัฒนาที่ดินเพชรบุรี) เป้าหมาย ๔๒๐ ไร่ กิจกรรมปรับเปลี่ยนเป็นแบบระบบยกร่องสวน (ปรับปรุงแปลงนาลักษณะที่ ๑,๒,๓ ทางลำเลียงในไร่นา) ดำเนินการแล้ว ๑๐๐ ไร่ คิดเป็นร้อยละ ๒๓.๘๑ ดังนี้

- บ้านห้วยตะแกละ หมู่ ๕ ตำบลท่าแลง อำเภอท่ายาง จังหวัดเพชรบุรี
- บ้านไร่ใหม่พัฒนา หมู่ ๒ ตำบลไร่ใหม่พัฒนา อำเภอชะอำ จังหวัดเพชรบุรี
- บ้านโป่งแก้งพัฒนา หมู่ ๘ ตำบลไร่ใหม่พัฒนา อำเภอชะอำ จังหวัดเพชรบุรี
- ตำบลบางครก ตำบลบ้านแหลม ตำบลบางขุนไทร ตำบลท่าแร้งออก และตำบลแหลมผักเบี้ย อำเภอ
บ้านแหลม จังหวัดเพชรบุรี

๒) ชักซ้อมครุภัณฑ์ (สำนักงานตรวจบัญชีสหกรณ์เพชรบุรี) เป้าหมาย ๑ ราย คือ นายจรูญ นวลพลอย ตำบลห้วย
ทรายเหนือ อำเภอชะอำ จังหวัดเพชรบุรี ดำเนินการเสร็จเรียบร้อยแล้ว

๓) อบรมการจัดทำบัญชีต้นทุนประกอบอาชีพแก่เกษตรกร (สำนักงานตรวจบัญชีสหกรณ์เพชรบุรี) ดำเนินการ
ช่วงเดือนเมษายน ๒๕๖๗ ได้แก่ เกษตรกรรายใหม่ (กลุ่มที่ ๑) เป้าหมาย ๘ ราย และเกษตรกรที่จัดทำบัญชีได้ (กลุ่มที่
๒) เป้าหมาย ๑ ราย ดำเนินการเสร็จแล้ว คิดเป็นร้อยละ ๑๐๐

๔) กำกับ แนะนำ การจัดทำบัญชีต้นทุนประกอบอาชีพแก่เกษตรกร (สำนักงานตรวจบัญชีสหกรณ์เพชรบุรี) ได้แก่
เกษตรกรรายใหม่ (กลุ่มที่ ๑) เป้าหมาย ๖ ราย และ เกษตรกรที่จัดทำบัญชีได้ (กลุ่มที่ ๒) เป้าหมาย ๑ ราย ดำเนินการ
ช่วงเดือนพฤษภาคม ๒๕๖๗

๕) ติดตามจัดทำบัญชีต้นทุนประกอบอาชีพแก่เกษตรกร (สำนักงานตรวจบัญชีสหกรณ์เพชรบุรี) ได้แก่
เกษตรกรรายใหม่ (กลุ่มที่ ๑) เป้าหมาย ๖ ราย และเกษตรกรที่จัดทำบัญชีได้ (กลุ่มที่ ๒) เป้าหมาย ๑ ราย ดำเนินการ
ช่วงเดือนกรกฎาคม ๒๕๖๗

๖) ถอดบทเรียนต้นทุนอาชีพเกษตรกรตัวอย่าง (สำนักงานตรวจบัญชีสหกรณ์เพชรบุรี) เป้าหมาย ๑ ราย
ดำเนินการช่วงเดือนสิงหาคม ๒๕๖๗

๑๔. พัฒนาศูนย์เรียนรู้การเพิ่มประสิทธิภาพการผลิตสินค้าเกษตร (ศพก.)

ผลการเบิกจ่ายงบประมาณรวม

งบประมาณทั้งหมด ๔๙๐,๘๕๐.๐๐ บาท เบิกจ่ายแล้ว ๓๑๘,๐๗๘.๐๐ บาท คิดเป็นร้อยละ ๖๔.๘๐

ผลการดำเนินงาน

๑. ประชุมคณะกรรมการเครือข่าย ศพก.ระดับจังหวัด (สำนักงานเกษตรจังหวัดเพชรบุรี) เป้าหมาย ๑๖ ราย
ดำเนินการเสร็จเรียบร้อยแล้ว คิดเป็นร้อยละ ๑๐๐

๒. ประชุมคณะกรรมการเครือข่าย ศพก.ระดับอำเภอ (สำนักงานเกษตรจังหวัดเพชรบุรี) เป้าหมาย ๘๐ ราย
ดำเนินการเสร็จเรียบร้อยแล้ว คิดเป็นร้อยละ ๑๐๐

๓. จัดงานวันถ่ายทอดเทคโนโลยีเพื่อเริ่มต้นฤดูกาลผลิตใหม่ (Field day) (สำนักงานเกษตรจังหวัดเพชรบุรี)
เป้าหมาย ๑ ครั้ง ณ วิสาหกิจชุมชนสามเรือนกรีน หมู่ ๘ ตำบลท่าตะคร้อ อำเภอหนองหญ้าปล้อง จังหวัดเพชรบุรี
ดำเนินการเสร็จเรียบร้อยแล้ว

๔. การประกวด ศพก. ดีเด่นระดับจังหวัด (สำนักงานเกษตรจังหวัดเพชรบุรี) คณะกรรมการตัดสินการประกวด
ศูนย์เรียนรู้การเพิ่มประสิทธิภาพการผลิตสินค้าเกษตรดีเด่นระดับจังหวัด ดำเนินการประกวดพิจารณาสรุปเล่มเอกสาร
ประกอบการประกวด ศพก. รับชมการนำเสนอผลการดำเนินงานของ ศพก. และข้อมูล เชิงประจักษ์ ซึ่งผลการตัดสิน
การประกวด ศพก. ดีเด่นระดับจังหวัด ประจำปี ๒๕๖๗ ดังนี้

- | | |
|-----------------------------|---|
| ๑) รางวัลชนะเลิศ | ศูนย์เรียนรู้การเพิ่มประสิทธิภาพการผลิตสินค้าเกษตร
อำเภอแก่งกระจาน จังหวัดเพชรบุรี |
| ๒) รางวัลรองชนะเลิศอันดับ ๑ | ศูนย์เรียนรู้การเพิ่มประสิทธิภาพการผลิตสินค้าเกษตร
อำเภอบ้านแหลม จังหวัดเพชรบุรี |
| ๓) รางวัลรองชนะเลิศอันดับ ๒ | ศูนย์เรียนรู้การเพิ่มประสิทธิภาพการผลิตสินค้าเกษตร
อำเภอชะอำ จังหวัดเพชรบุรี |

๔) รางวัลชมเชย ศูนย์เรียนรู้การเพิ่มประสิทธิภาพการผลิตสินค้าเกษตร อำเภอหนองหญ้าปล้อง อำเภอเมืองเพชรบุรี และอำเภอท่ายาง จังหวัดเพชรบุรี

๕. จัดกระบวนการเรียนรู้ด้านการจัดการดินและปุ๋ยแก่สมาชิกศูนย์จัดการดินปุ๋ยชุมชน (ศดปช.) (สำนักงานเกษตรจังหวัดเพชรบุรี) เป้าหมาย ๑๖๐ ราย ดำเนินการเสร็จแล้ว คิดเป็นร้อยละ ๑๐๐

๖. ถ่ายทอดเทคโนโลยีด้านการจัดการดินและปุ๋ยเพื่อลดต้นทุนการผลิต (สำนักงานเกษตรจังหวัดเพชรบุรี) เป้าหมาย ๘ ศูนย์ ดำเนินการเสร็จแล้ว คิดเป็นร้อยละ ๑๐๐

๗. สนับสนุนการสำรวจและติดตามสถานการณ์ศัตรูพืชในศูนย์จัดการศัตรูพืชชุมชน (ศจช.) และพื้นที่เสี่ยง (สำนักงานเกษตรจังหวัดเพชรบุรี) เป้าหมาย ๓๗ แปลง ดำเนินการเสร็จแล้ว คิดเป็นร้อยละ ๑๐๐

๘. พัฒนาแปลงเรียนรู้ ด้านการประมงใน ศพก.หลัก (สำนักงานประมงจังหวัดเพชรบุรี) เป้าหมาย ๘ ศูนย์ ดำเนินการเสร็จเรียบร้อยแล้ว คิดเป็นร้อยละ ๑๐๐

๙. ดำเนินการภายในศูนย์ ศพก. (ศูนย์วิจัยและพัฒนาการเกษตรเพชรบุรี) ดังนี้

- จัดอบรมเกษตรกร หัวข้อ การผลิตน้ำสกัดเห็ดเรืองแสงสิรินร์ศมีเพื่อใช้ควบคุมโรครากเน่าโคนเน่าในทุเรียน ดำเนินการเสร็จเรียบร้อยแล้ว ดังนี้

▲ วันที่ ๑๒ มีนาคม ๒๕๖๗ ณ ศูนย์กำจัดศัตรูพืชชุมชนบ้านถ้ำเสือ (ศูนย์เครือข่าย ศพก.) อำเภอแก่งกระจาน จังหวัดเพชรบุรี จำนวน ๓๐ ราย

▲ วันที่ ๑๔ มีนาคม ๒๕๖๗ ณ ศูนย์เรียนรู้การเกษตรผสมผสานและรวบรวมผลผลิตบ้านวังฟูไทร (ศูนย์เครือข่าย ศพก.) อำเภอหนองหญ้าปล้อง จังหวัดเพชรบุรี จำนวน ๓๐ ราย

▲ วันที่ ๑๕ มีนาคม ๒๕๖๗ ณ ศาลาเอนกประสงค์ ม.๔ ตำบลกัลป์หลวง อำเภอท่ายาง จังหวัดเพชรบุรี จำนวน ๓๐ ราย

- จัดทำ แปลงต้นแบบการใช้การป้องกันกำจัดโรครากเน่าโคนเน่าทุเรียน เป้าหมาย ๓ ราย ดำเนินการเสร็จเรียบร้อยแล้ว ดังนี้

▲ นางแก้วตา วงศ์นารี ตำบลหนองหญ้าปล้อง อำเภอหนองหญ้าปล้อง จังหวัดเพชรบุรี

▲ นางสมนึก วัฒน้อย ตำบลแก่งกระจาน อำเภอแก่งกระจาน จังหวัดเพชรบุรี

▲ นางเล็ก เสมเถื่อน ตำบลกัลป์หลวง อำเภอท่ายาง จังหวัดเพชรบุรี

- การเลี้ยงผลิตชีวินทรีย์ ในพื้นที่ศูนย์วิจัยและพัฒนาการเกษตรเพชรบุรี และแปลงเกษตรกร คือ

▲ เห็ดเรืองแสงสิรินร์ศมี ๑,๑๐๐ ก้อน ดำเนินการแล้ว ๔๗๓ ก้อน คิดเป็นร้อยละ ๔๓

▲ ไตรโคเดอร์มา ๑๐๐ กิโลกรัม ดำเนินการแล้ว ๕๐ กิโลกรัม คิดเป็นร้อยละ ๕๐

▲ น้ำสกัดจากเห็ดเรืองแสงสิรินร์ศมี ๒๐๐ ลิตร ดำเนินการแล้ว ๑๐๘ ลิตร คิดเป็นร้อยละ ๕๔

๙. การพัฒนาปรับปรุงฐาน/แหล่งเรียนรู้ ด้านการทำบัญชี (สำนักงานตรวจบัญชีสหกรณ์เพชรบุรี) จัดให้มีครูประจำศูนย์ เพื่อให้บริการในศูนย์หลักและศูนย์เครือข่าย เป้าหมาย ๘ ศูนย์ ดำเนินการเสร็จเรียบร้อยแล้ว

๑๕. การแก้ปัญหาเฉพาะหน้าให้เกษตรกร

ผลการเบิกจ่ายงบประมาณรวม

งบประมาณทั้งหมด ๑,๐๔๑,๒๙๐.๐๐ บาท เบิกจ่ายแล้ว ๕๔๕,๘๑๑.๐๐ บาท คิดเป็นร้อยละ ๕๑.๙๑

ผลการดำเนินงาน

๑. การควบคุมและป้องกันโรคด้านพืช (สำนักงานเกษตรจังหวัดเพชรบุรี)

- ข้อมูลจากระบบรายงานสถานการณ์ระบาดของศัตรูพืชของพืชเศรษฐกิจหลัก จำนวน ๙ ชนิด ได้แก่ ข้าว มันสำปะหลัง มะพร้าว ทุเรียน สับปะรด อ้อย ข้าวโพด ลำไย และยางพารา พร้อมทั้งมีการประชาสัมพันธ์ ให้คำแนะนำแก่เกษตรกรที่พบการระบาดของศัตรูพืช

๒. การควบคุมและป้องกันโรคด้านปศุสัตว์ (สำนักงานปศุสัตว์จังหวัดเพชรบุรี)

ไม่พบการระบาดของโรคไข้หวัดนก โรคพิษสุนัขบ้า โรคอหิวาต์แอฟริกาในสุกร โรคปากและเท้าเปื่อย และโรคล้มปี่ สกีน แต่เฝ้าระวังโรคโรคพิษสุนัขบ้า มีการประชาสัมพันธ์ให้ประชาชนระมัดระวังในการออกพื้นที่ทั้งในจังหวัดและต่างจังหวัด จังหวัดที่พบมากที่สุด ได้แก่ จังหวัดอุบลราชธานี ๙ ตัว/สงขลา ๖ ตัว/กาฬสินธุ์, ชลบุรี ๓ ตัว พื้นที่ใกล้เคียงพบที่จังหวัดสมุทรสงคราม ๑ ครั้ง

๓. การควบคุมและป้องกันโรคด้านประมง (สำนักงานประมงจังหวัดเพชรบุรีเพชรบุรี)

ไม่พบการระบาดของโรคทั้งกุ้งและปลา และขอประชาสัมพันธ์โรคใหม่ คือ โรคตัวใสในกุ้ง หรือ TPD ที่พบครั้งแรกที่จีน และพบล่าสุดปี ๒๕๖๖ พบในประเทศเวียดนาม ตอนนี้อย่างไม่มีรายงานพบในประเทศไทย แต่เพื่อเป็นการเฝ้าระวัง หากเกษตรกรท่านใดพบกุ้งผิดปกติซึ่งจะเกิดกับลูกกุ้งขาวระยะ PL มีลักษณะทางเดินอาหาร/ลำไส้ว่าง ตับและตับอ่อนสีซีดหรือไม่มีสี จึงทำให้ลำตัวใส โปร่งแสง หลังลูกกุ้งมีอาการตัวใส จะตาย ให้รีบเก็บตัวอย่างกุ้งส่งตรวจได้ที่ ศูนย์วิจัยและพัฒนาการเพาะเลี้ยงสัตว์น้ำชายฝั่งเพชรบุรี หรือโทร. ๐๓๒-๔๗๓๘๔๔

๔. การแก้ไขปัญหาหนี้สินของเกษตรกร

กองทุนหมุนเวียนเพื่อการกู้ยืมแก่เกษตรกรและผู้ยากจน (สำนักงานเกษตรและสหกรณ์จังหวัดเพชรบุรี)

- ช่วงเดือนตุลาคม ๒๕๖๖ – มีนาคม ๒๕๖๗ มีผู้มาขอรับบริการ จำนวน ๒๔ ราย ตรวจสอบแล้วเข้าหลักเกณฑ์สามารถรับเรื่องส่งต่อ ธ.ก.ส. ได้ จำนวน ๔ ราย มีลูกหนี้กองทุนหมุนเวียนเพื่อการกู้ยืมแก่เกษตรกรและผู้ยากจน ลูกหนี้ทั้งหมด ๒๑๓ ราย คงเหลือลูกหนี้ จำนวน ๙๓ ราย เป็นเงิน ๖๑,๐๔๗,๒๐๐.๙๑ บาท เป็นหนี้ปกติจำนวน ๒๖ ราย เป็นหนี้ค้างชำระหนี้ จำนวน ๖๗ ราย

โครงการแก้ไขปัญหาหนี้ค้างชำระของสมาชิกสหกรณ์/กลุ่มเกษตรกร (สำนักงานสหกรณ์จังหวัดเพชรบุรี)

- จังหวัดเพชรบุรี เข้าร่วมโครงการฯ มี ๑๒ สหกรณ์ ๒ กลุ่มเกษตรกร จำนวนลูกหนี้ ๑๔,๗๓๗ ราย รวมมูลหนี้ค้างชำระ ๔๐๙,๔๔๐,๒๔๗.๑๘ บาท สมาชิกที่ดำเนินการแก้ไข ๒,๒๕๐ ราย มูลหนี้ที่จะดำเนินการแก้ไขให้ลดลง ๙๘,๖๑๘,๕๘๘.๒๐ บาท รวมมูลหนี้ค้างชำระที่ได้รับการแก้ไข ๓๔๗ ราย จำนวนเงินที่ได้รับ การชำระหนี้/ที่ได้รับการแก้ไขรวมทั้งสิ้น ๙๗,๓๑๘,๒๒๓.๕๔ คิดเป็นร้อยละมูลหนี้ค้างชำระลดลงรายสหกรณ์ ๓๐ คิดเป็นร้อยละมูลหนี้ค้างชำระลดลงเฉลี่ยของจังหวัด ๓๔.๘๓ ณ เดือนมกราคม ๒๕๖๗

๕. การปราบปรามการลักลอบการนำเข้าสินค้าเกษตรผิดกฎหมาย

๑) ตรวจสอบติดตาม (ต่ออายุ) (สำนักงานปศุสัตว์จังหวัดเพชรบุรี) สถานที่เก็บรักษาสินค้าเกษตรด้านปศุสัตว์ จำนวน ๕ แห่ง อยู่ระหว่างดำเนินการต่ออายุให้กับสถานประกอบการ ดังนี้

๑. บริษัท อิมจไฟกัส โฮลดิ้ง จำกัด (โครงการสวนป่าหนองเขื่อน) ตำบลไร่ใหม่พัฒนา อำเภอชะอำจังหวัดเพชรบุรี
๒. บริษัท ซีพี แอ็กซ์ตร้า สาขาชะอำ ตำบลชะอำ อำเภอชะอำ จังหวัดเพชรบุรี
๓. บริษัท ซีพี แอ็กซ์ตร้า สาขาเพชรบุรี ตำบลหัวสะพาน อำเภอเมืองเพชรบุรี จังหวัดเพชรบุรี
๔. บริษัท ดีฟาร์ม ฟู้ดส์รีเทล ภาคใต้ จำกัด ตำบลท่าราบ อำเภอเมืองเพชรบุรี จังหวัดเพชรบุรี
๕. เบทาโกร ซ็อบ สาขาเพชรบุรี ตำบลธงชัย อำเภอเมืองเพชรบุรี จังหวัดเพชรบุรี

๒) ตรวจสอบสถานประกอบการห้องเย็นที่รักษาสัตว์น้ำ (สำนักงานประมงจังหวัดเพชรบุรี, ด้านตรวจประมงเพชรบุรี, หน่วยป้องกันและปราบปรามประมงทะเลบ้านแหลม (เพชรบุรี) และประมงอำเภอในพื้นที่) ลงพื้นที่ตรวจสอบสถานประกอบการห้องเย็นที่รักษาสัตว์น้ำในพื้นที่จังหวัดเพชรบุรี จากผลการตรวจสอบไม่พบผู้ประกอบการห้องเย็นกระทำความผิดทางกฎหมายประมง พร้อมทั้งประชาสัมพันธ์ประกาศกรมประมง เรื่อง ให้ผู้ประกอบการห้องเย็นที่เก็บรักษาสัตว์น้ำ มาแจ้งประกอบการต่อกรมประมง ตั้งแต่วันที่ ๒๕ พฤศจิกายน ถึงวันที่ ๑๒ ธันวาคม ๒๕๖๖ ณ สำนักงานประมงจังหวัดเพชรบุรี หรือสำนักงานประมงอำเภอในพื้นที่ ผลการดำเนินงาน จำนวน ๒๖ แห่ง แบ่งออกเป็น อำเภอบ้านแหลม จำนวน ๑๔ แห่ง อำเภอชะอำ จำนวน ๕ แห่ง อำเภอเมืองเพชรบุรี จำนวน ๖ แห่ง และอำเภอท่ายาง จำนวน ๑ แห่ง เป็นสินค้าแช่แข็ง คือ หมึก หอย ปลาหู

๓) เพื่าระวังการลักลอบการนำเข้ายางพารา (การยางแห่งประเทศไทยจังหวัดประจวบคีรีขันธ์) ดำเนินการประชาสัมพันธ์ให้เกษตรกร เร่งดำเนินการปรับปรุงข้อมูลสวนยาง พร้อมทั้งจัดเก็บค่าพิกัดแปลงสวนยาง เพื่อจัดทำฐานข้อมูลในระบบสารสนเทศทางภูมิศาสตร์ของการยางแห่งประเทศไทย ให้เป็นปัจจุบัน เพื่อนำไปสู่การตรวจสอบย้อนกลับการได้มาซึ่งผลผลิตยางพารา และประสานหน่วยงานต่างๆ พร้อมทั้งขอความร่วมมือเกษตรกร แจ้งเบาะแสการลักลอบนำเข้ายางพารา จากภายนอกราชอาณาจักร

๔) ตรวจสอบกับดูแลร้านจำหน่ายปัจจัยการผลิตทางการเกษตร (ศูนย์วิจัยและพัฒนาการเกษตรเพชรบุรี) ลงพื้นที่สุ่มตรวจร้านจำหน่ายปัจจัยการผลิตทางการเกษตร ปัจจุบันจังหวัดเพชรบุรีมี ๒๔๖ ร้าน โดยดำเนินการตาม พรบ.ปุ๋ย พ.ศ. ๒๕๑๘ พรบ.วัตถุอันตราย พ.ศ. ๒๕๓๕ และ พรบ.พันธุ์พืช พ.ศ. ๒๕๑๘

- ออกใบอนุญาต แพน จำนวน ๔๖๖ ใบ ผล จำนวน ๓๙๐ ใบ
- ตรวจสินค้าจากผู้จำหน่าย แพน จำนวน ๙๖ ร้าน ผล จำนวน ๓๗ ร้าน
- ตรวจประเมินติดตามร้านค้า Q-shop แพน จำนวน ๑๐ ร้าน ผล จำนวน ๑๔ ร้าน

และดำเนินการตามหนังสือคำสั่งของกระทรวงเกษตรและสหกรณ์ ในการร่วมปฏิบัติงานจุดตรวจร่วมตรวจสอบการลักลอบการนำเข้า ส่งออก ยางพารา ด้านตรวจพืชสังขละบุรี ณ จุดตรวจร่วม (จุดผ่อนปรนทางการค้าด่านพระเจดีย์สามองค์) อำเภอสังขละบุรี จังหวัดกาญจนบุรี

๕. สถานการณ์การผลิตและราคาสินค้าเกษตรที่สำคัญ

๑) สับปะรดโรงงาน พื้นที่เพาะปลูก ๖๙,๕๑๘ ไร่ คาดการณ์ผลผลิตออกสู่ตลาด

เดือน มีนาคม ๒๕๖๗ ผลผลิต ๑๑,๗๑๓.๐๐ ตัน ราคา ๕.๕๐ - ๑๐.๘๐ บาท/กก.

เดือน เมษายน ๒๕๖๗ ผลผลิต ๑๓,๐๙๓.๐๐ ตัน ราคา ๕.๕๐ - ๑๐.๘๐ บาท/กก.

๒) มะนาว พื้นที่เพาะปลูก ๓๙,๗๙๖.๕๐ ไร่ คาดการณ์ผลผลิตออกสู่ตลาดช่วง

เดือน มีนาคม ๒๕๖๗ ผลผลิต ๓,๕๖๙.๐๐ ตัน ราคา ๑๓๗.๕๐ - ๓๕๐.๐๐ บาท/ร้อยผล

เดือน เมษายน ๒๕๖๗ ผลผลิต ๓,๓๙๔.๘๕ ตัน ราคา ๑๙๓.๓๓ - ๕๒๖.๖๗ บาท/ร้อยผล

๓) กล้วยหอมทอง พื้นที่เพาะปลูก ๑๐,๕๖๖.๒๕ ไร่ คาดการณ์ผลผลิตที่จะออกสู่ตลาด

เดือน มีนาคม ๒๕๖๗ ผลผลิต ๑,๙๓๕.๓๙ ตัน ราคา ๒๒๐.๐๐ - ๒๙๐.๐๐ บาท/ร้อยผล

เดือน เมษายน ๒๕๖๗ ผลผลิต ๑,๘๙๖.๒๓ ตัน ราคา ๒๒๕.๐๐ - ๒๙๐.๐๐ บาท/ร้อยผล

๔) กล้วยน้ำว้า พื้นที่เพาะปลูก ๓๖,๖๗๕.๗๕ ไร่ คาดการณ์ผลผลิตออกสู่ตลาด

เดือน มีนาคม ๒๕๖๗ ผลผลิต ๓,๖๐๖.๗๓ ตัน ราคา ๖.๐๐ - ๑๘.๘๓ บาท/หวี

เดือน เมษายน ๒๕๖๗ ผลผลิต ๔,๑๔๕.๒๔ ตัน ราคา ๕.๘๓ - ๑๗.๐๐ บาท/หวี

๕) ข้าวนาปรัง ความชื้น ๑๕% พื้นที่เพาะปลูก ๒๖๖,๘๒๑.๕๐ ไร่ คาดการณ์ผลผลิตออกสู่ตลาด

เดือน มีนาคม ๒๕๖๗ ผลผลิต - ตัน ราคา ๑๒,๓๕๐ บาท/ตัน

เดือน เมษายน ๒๕๖๗ ผลผลิต - ตัน ราคา ๑๑,๒๕๐ บาท/ตัน

๖) กุ้งขาว พื้นที่เพาะเลี้ยง ๑๒,๒๙๐.๗๕ ไร่ คาดการณ์ผลผลิตออกสู่ตลาด

เดือน มีนาคม ๒๕๖๗ ผลผลิต ๔๗๔.๐๐ ตัน ราคา ๑๐๕ บาท/๑๐๐ ตัว

เดือน เมษายน ๒๕๖๗ ผลผลิต ๓๑๕.๐๐ ตัน ราคา ๑๐๐ บาท/๑๐๐ ตัว

๗) เกลือทะเล พื้นที่ ๑๘,๗๒๑ ไร่ คาดการณ์ผลผลิตออกสู่ตลาด

เดือน มีนาคม ๒๕๖๗ ผลผลิต - ตัน ราคา ๑,๐๐๐ บาท/เกวียน (ราคาเหมาขุ้งฉาง)

เดือน เมษายน ๒๕๖๗ ผลผลิต - ตัน ราคา ๙๐๐ บาท/เกวียน (ราคาเหมาขุ้งฉาง)

(ข้อมูลคาดการณ์ : เศรษฐกิจการเกษตรเขต ๑๐ จ.ราชบุรี, เกษตรจังหวัดเพชรบุรี, ประมงจังหวัดเพชรบุรี)

๖. สถานการณ์และการช่วยเหลือภัยพิบัติด้านการเกษตร

๖.๑ สถานการณ์การระบาดของศัตรูพืช (ที่มา สนง.เกษตรจังหวัดเพชรบุรี)

๑) มันสำปะหลัง มีพื้นที่ปลูก ๑๒,๓๙๑.๗๕ ไร่ พบศัตรูมันสำปะหลัง จำนวน ๑ ชนิด ได้แก่

- โรคนิวโรติกมันสำปะหลัง มีพื้นที่การระบาด ๗๙๓.๒ ไร่ เกษตรกร ๕๗ ราย (อ.ชะอำ และ อ.ท่ายาง)

๒) มะพร้าว มีพื้นที่ปลูก ๑๙,๔๒๔.๕ ไร่ พบศัตรูมะพร้าว จำนวน ๕ ชนิด ได้แก่

- ตัวงวงมะพร้าว มีพื้นที่การระบาด ๖ ไร่ เกษตรกร ๖ ราย (อ.ชะอำ)

- ตัวแรดมะพร้าว มีพื้นที่การระบาด ๑๓๖.๕ ไร่ เกษตรกร ๙๘ ราย (อ.ชะอำ และ อ.เขาย้อย)

- แมลงดำหนามมะพร้าว มีพื้นที่การระบาด ๔๐๐.๔๕ ไร่ เกษตรกร ๑๒๒ ราย (อ.ชะอำ, เขาย้อย, ท่ายาง เมือง, แก่งกระจาน และ บ้านแหลม)

- หนอนหัวดำมะพร้าว มีพื้นที่การระบาด ๘๘๗.๖๘ ไร่ เกษตรกร ๓๐๙ ราย (อ.ชะอำ, เขาย้อย, ท่ายาง, เมือง, แก่งกระจาน, บ้านลาด, บ้านแหลม และหนองหญ้าปล้อง)

- ไรสีขามะพร้าว มีพื้นที่การระบาด ๙๐ ไร่ เกษตรกร ๒๙ ราย (อ.เขาย้อย และ ชะอำ)

แนวทางการควบคุมและป้องกันการระบาดของศัตรูพืช ดังนี้

๑) จัดทำข่าวประชาสัมพันธ์แจ้งเตือนการระบาดของศัตรูพืชและความรู้ด้านอารักขาพืช

๒) ลงพื้นที่ติดตาม เยี่ยมเยียน สำรวจแปลง และให้คำแนะนำการจัดการศัตรูพืชแก่เกษตรกรอย่างสม่ำเสมอในรูปแบบของคลินิกพืช

๓) ศูนย์จัดการศัตรูพืชชุมชนผลิตขยายศัตรูธรรมชาติและเชื้อจุลินทรีย์เพื่อนำไปใช้ในแปลงอย่างต่อเนื่อง

๔) ประสานศูนย์ส่งเสริมเทคโนโลยีการเกษตรด้านอารักขาพืชจังหวัดสุพรรณบุรี ขอสนับสนุนศัตรูธรรมชาติและสารชีวภัณฑ์ ให้เกษตรกรนำไปใช้ป้องกันกำจัด

(ข้อมูล ณ วันที่ ๒๓ มีนาคม - ๒๖ เมษายน ๒๕๖๗)

๖.๒ รายงานสถานการณ์ภัยพิบัติด้านการเกษตร จังหวัดเพชรบุรี

- ไม่มี

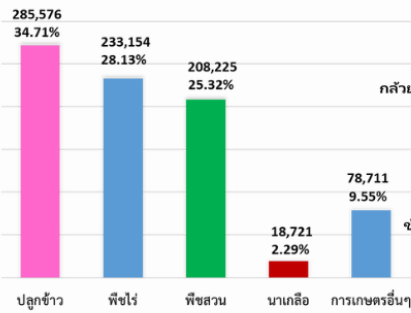
๗. ปัญหา/ข้อเรียกร้องที่เกิดขึ้นในจังหวัด/แนวทางแก้ไข

- จังหวัดเพชรบุรี ไม่มีข้อเรียกร้อง

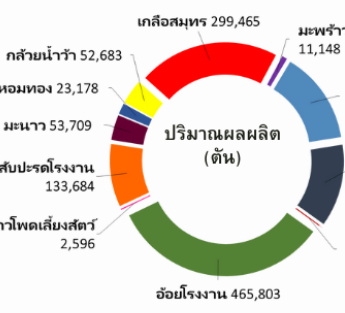
สำนักงานเกษตรและสหกรณ์จังหวัดเพชรบุรี

๒๙ เมษายน ๒๕๖๗

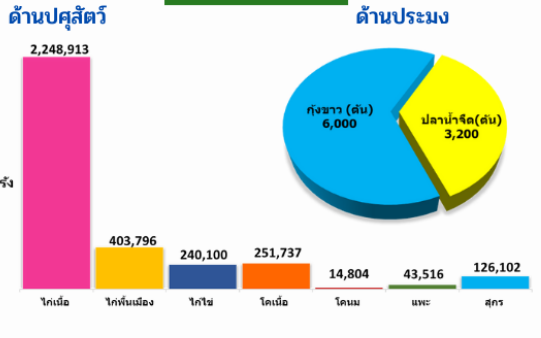
พื้นที่เกษตรกรรม รวม 810,553 ไร่



พืชเศรษฐกิจ



สัตว์เศรษฐกิจ



GPP จังหวัด มูลค่า 78,527 ล้านบาท (ปี 2565)
 ภาคการเกษตรมูลค่า 11,138 ล้านบาท
 รายได้เฉลี่ยต่อหัว /คน/ปี 156,261 บาท

ประชากร รวม 483,668 คน, 233,561 ครัวเรือน (ปี 2566)
 ภาคการเกษตร 51,567 ครัวเรือน
 แรงงานภาคเกษตร 129,849 คน

ปริมาณน้ำภาพรวม 310.1092 ล้าน ลบ.ม. 38.29% (ณ 24 เมษายน 2567)
ปริมาณน้ำฝนสะสม 00.0 มม. (1 – 23 เมษายน 2567)
รวมตลอดทั้งปี 41.8 มิลลิเมตร

สินค้าเด่น /GI

- มะนาวเพชรบุรี**
มะนาวพันธุ์แป้น พันธุ์ไข่ และพันธุ์หนัง มีเปลือกสีเขียว ผิวเปลือกบาง เนื้อสีขาว รสเปรี้ยวกลมกล่อม ไม่เปรี้ยวจัด หรือเปรี้ยวแหลม มีกลิ่นหอมของมะนาว
- ชมพูเพชรสายรุ้ง**
มีผลคล้ายระฆังคว่ำ ตรงกลางป่องเล็กน้อย ผลแก่จัดจะมีเส้นสีแดง และเส้นสีเขียว เนื้อภายในสีขาว แข็งกรอบ รสชาติหวาน สามารถปลูกได้ตลอดปี
- ขนมหม้อแกวเมืองเพชร**
มีสีน้ำตาลเข้ม กลิ่นหอม น้ำตาลโตนด รสชาติหวานอ่อนๆ ผลิตโดยใช้น้ำตาลโตนดเมืองเพชร เป็นส่วนผสมสำคัญ ทำให้มีรสชาติกลมกล่อม
- น้ำตาลโตนดเมืองเพชร**
เป็นน้ำตาลที่ได้จากผลของต้นตาลโตนด มีสีน้ำตาลอ่อนถึงเข้ม เนื้อละเอียด รสหวาน นุ่มนวล และมีกลิ่นหอมจากตาลธรรมชาติ

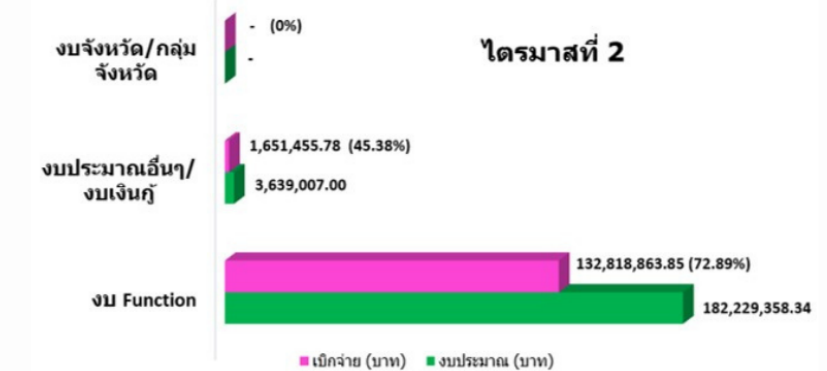
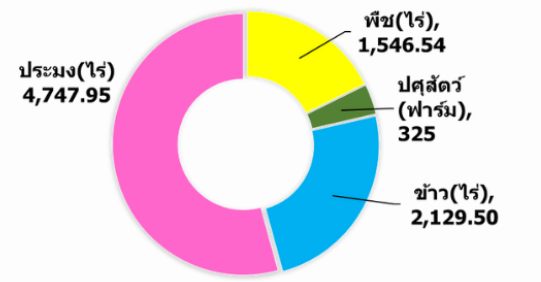
ปริมาณสินค้าเกษตรที่ได้รับรองมาตรฐาน

เกษตรอินทรีย์
 ข้าวT1 แบบเดี่ยว 2 ราย 2 แปลง พื้นที่ 15 ไร่
 ข้าวT2 แบบเดี่ยว 1 ราย 1 แปลง พื้นที่ 26 ไร่
 พืช แบบเดี่ยว 4 ราย 4 แปลง พื้นที่ 16.8025 ไร่
 แบบกลุ่ม SCE-PGS 3 ราย/6 แปลง พื้นที่ 79.2 ไร่



ปี 2567 มีงบประมาณเพื่อการพัฒนาการเกษตร รวม 185,868,365.34 บาท
 26 หน่วยงาน จำนวน 179 โครงการ (ไตรมาส 2)

GAP (ไร่)



ภัยพิบัติด้านการเกษตร

การระบาดของศัตรูพืช
 1) **ศัตรูมะพร้าว** จำนวน 5 ชนิด ได้แก่ **ด้วงแรดมะพร้าว** มีพื้นที่การระบาด 136.5 ไร่ (อ.ชะอำ และ อ.เขาชัย) **ด้วงวงมะพร้าว** มีพื้นที่การระบาด 6 ไร่ (อ.ชะอำ) **แมลงคานามะพร้าว** มีพื้นที่การระบาด 400.45 ไร่ (อ.เมือง, ชะอำ, เขาชัย, ท่าช้าง, แก่งกระจาน และ บ้านแหลม) **หนอนหัวดำมะพร้าว** มีพื้นที่การระบาด 887.68 ไร่ (ทั้ง 8 อำเภอ) **โรสีขามะพร้าว** มีพื้นที่การระบาด 90 ไร่ (อ.เขาชัย, ชะอำ) 2) **มันสำปะหลัง** จำนวน 1 ชนิด ได้แก่ **โรคใบด่างมันสำปะหลัง** มีพื้นที่การระบาด 793.2 ไร่ (อ.ท่าช้าง และ อ.ชะอำ)
แนวทางการแก้ไข
 1. จัดทำข่าวประชาสัมพันธ์แจ้งเตือนการระบาดของศัตรูพืชและความรู้ด้านอารักขาพืช 2. ลงพื้นที่ติดตาม เยี่ยมเยียน สืบสวน ตรวจสอบ ให้คำแนะนำการจัดการศูนย์พืชแก่เกษตรกรอย่างสม่ำเสมอในรูปแบบของคลินิกพืช 3. ศูนย์จัดการศัตรูพืชชุมชนผลิตขยายแตนเบียนเพื่อปล่อยในแปลงของเกษตรกรอย่างต่อเนื่อง 4. ประสานศูนย์ส่งเสริมเทคโนโลยีการเกษตร ด้านอารักขาพืชจังหวัดสุพรรณบุรี ขอสนับสนุนศัตรูธรรมชาติ และสารชีวภัณฑ์ ให้เกษตรกรนำไปใช้ป้องกันกำจัด