

ข้อมูลพื้นฐานของจังหวัดเพชรบุรี (กุมภาพันธ์ ๒๕๖๘)

๑. ข้อมูลด้านการเกษตรของจังหวัดเพชรบุรี

๑.๑ พื้นที่ทั้งหมดของจังหวัดทั้งหมด ๖,๒๒๕.๑๓๘ ตารางกิโลเมตร หรือ ๓,๘๙๐,๗๑๑ ไร่ เป็นพื้นที่เกษตรกรรม ๗๙๖,๒๒๔ ไร่ (๒๐.๔๖% ของพื้นที่ทั้งจังหวัด) แบ่งเป็น

- พื้นที่ปลูกข้าว ๒๖๙,๖๔๑ ไร่ (๓๓.๘๖% ของพื้นที่เกษตรกรรม)
- พืชไร่ ๒๓๑,๔๐๙ ไร่ (๒๙.๐๖% ของพื้นที่เกษตรกรรม)
- พืชสวน ๒๐๘,๒๑๑ ไร่ (๒๖.๑๕% ของพื้นที่เกษตรกรรม)
- นาเกลือ ๑๘,๘๑๖ ไร่ (๒.๓๖% ของพื้นที่เกษตรกรรม)
- การเกษตรอื่นๆ ๖๘,๑๔๗ ไร่ (๘.๕๗% ของพื้นที่เกษตรกรรม) ได้แก่ บ่อปลา บ่อกุ้ง ทุ่งหญ้าเลี้ยงสัตว์ ป่าไม้

(ที่มา : เกษตรจังหวัดเพชรบุรี, ๒๕๖๘)

๑.๒ สถานการณ์ด้านทรัพยากรการผลิตและแนวโน้ม

๑) ปริมาณน้ำภาพรวมจังหวัดเพชรบุรี ๔๒๘.๐๐๔๓ ล้าน ลบ.ม. ๕๒.๘๕% (ข้อมูล ณ วันที่ ๒๕ กุมภาพันธ์ ๒๕๖๘)

๒) ปริมาณน้ำฝน ตั้งแต่วันที่ ๑ - ๒๕ กุมภาพันธ์ ๒๕๖๘ รวม ๒๖.๑ มม.

สะสมตั้งแต่ มค.- กพ.๖๘ รวม ๒๖.๔ มม. (สถานีอุตุนิยมวิทยาเพชรบุรี)

๓) แผนการจัดสรรน้ำในเขตชลประทานของจังหวัดเพชรบุรี จำแนกออกเป็น ๔ ด้าน (ข้อมูล ปี ๒๕๖๘)

- อุดบ่อชลประทาน ๔๖๙.๐๒๖ ล้าน.ลบ.ม.
- ระบบนิเวศน์ ๑๙๘.๖๖๒ ล้าน.ลบ.ม.
- เกษตรกรรม ๑๗๘.๕๐๓ ล้าน.ลบ.ม.
- อุตสาหกรรม ๖๖.๔๘ ล้าน.ลบ.ม.

๔) การใช้ประโยชน์และความเหมาะสมของดินเพื่อการเพาะปลูก (Agri-Map analytic)

- พื้นที่ทำการเกษตรที่เหมาะสม จำนวน ๑,๒๐๘,๑๓๔.๔๑ ไร่
- พื้นที่ทำการเกษตรที่ไม่เหมาะสม จำนวน ๖๖๔,๒๔๔.๕๕ ไร่

ที่	ชนิดพืช	พื้นที่ทำการเกษตร (ไร่)	
		เหมาะสม (ไร่)	ไม่เหมาะสม (ไร่)
๑	ข้าว	๓๘๙,๑๗๗.๒๔	๔,๐๖๔.๔๕๗
๒	สับปะรด	๗๕๔,๐๔๖.๕๕๕	๕๙๘,๒๒๙.๐
๔	อ้อยโรงงาน	๖๔,๙๑๐.๖๑๒	๖๑,๙๕๑.๐๙
รวม		๑,๒๐๘,๖๔๘.๐๙๑	๗๑๕,๖๓๖.๕๕๑

(ที่มา: ข้อมูลจากภาพถ่ายดาวเทียม:สถานีพัฒนาที่ดินเพชรบุรี, ๒๕๖๘)

๑.๓ ขนาดเศรษฐกิจของจังหวัด (GPP)

- GPP จังหวัดเพชรบุรี ปี ๒๕๖๕ มีมูลค่า ๗๘,๕๒๗ ล้านบาท ภาคการเกษตรมูลค่า ๑๑,๑๓๘ ล้านบาท และภาคนอกการเกษตรมูลค่า ๖๗,๓๘๙ ล้านบาท รายได้เฉลี่ยต่อหัว ๑๕๖,๒๖๑ บาท/คน/ปี (ที่มา: สศช. ปี ๒๕๖๗)

- จำนวนประชากร รวม ๔๘๔,๑๔๕ คน แบ่งออกเป็น ชาย ๒๓๒,๙๓๐ คน และหญิง ๒๕๑,๒๑๕ คน ๒๓๗,๕๑๒ครัวเรือน (ที่มา: กรมการปกครอง, ๒๕๖๘)

เป็นภาคเกษตร ๕๒,๕๙๐ ครัวเรือน และแรงงานภาคเกษตร ๑๓๑,๓๔๐ คน (ที่มา: ปกครองจังหวัดเพชรบุรี, สنج.เกษตรจังหวัดเพชรบุรี)

๑.๔ พืชเศรษฐกิจที่สำคัญ ของจังหวัดเพชรบุรี ปีการผลิต ๒๕๖๗/๖๘ มีดังนี้

๑. อ้อยโรงงาน	พท.เพาะปลูก	๔๓,๘๕๒ ไร่	ปริมาณผลผลิต	๓๔๖,๗๙๙ ตัน	ผลผลิตเฉลี่ย	๘,๒๗๑ กก./ไร่
๒. เกือบสมุทร	พท.เพาะปลูก	๑๘,๗๒๑ ไร่	ปริมาณผลผลิต	๒๙๘,๖๑๕ ตัน	ผลผลิตเฉลี่ย	๑๕,๙๕๑ กก./ไร่
๓. ข้าวนาปี	พท.เพาะปลูก	๒๖๐,๔๙๒ ไร่	ปริมาณผลผลิต	๑๘๖,๘๑๔ ตัน	ผลผลิตเฉลี่ย	๗๑๗ กก./ไร่
๔. ข้าวนาปรัง	พท.เพาะปลูก	๑๕๙,๙๑๘ ไร่	ปริมาณผลผลิต	๑๑๗,๒๖๖ ตัน	ผลผลิตเฉลี่ย	๗๓๓ กก./ไร่
๕. ถั่วเขียว	พท.เพาะปลูก	๓๓,๖๐๐ ไร่	ปริมาณผลผลิต	๕๐,๑๕๑ ตัน	ผลผลิตเฉลี่ย	๑,๘๑๖ กก./ไร่
๖. สับปะรดโรงงาน	พท.เพาะปลูก	๕๖,๒๔๔ ไร่	ปริมาณผลผลิต	๔๗,๖๓๓ ตัน	ผลผลิตเฉลี่ย	๒,๘๙๕ กก./ไร่
๗. มะนาว	พท.เพาะปลูก	๓๔,๒๒๔ ไร่	ปริมาณผลผลิต	๓๘,๒๓๒ ตัน	ผลผลิตเฉลี่ย	๑,๓๖๗ กก./ไร่
๘. ถั่วลิสง	พท.เพาะปลูก	๙,๘๙๙ ไร่	ปริมาณผลผลิต	๒๑,๕๐๔ ตัน	ผลผลิตเฉลี่ย	๒,๓๘๖ กก./ไร่
๙. มะพร้าวผลแก่	พท.เพาะปลูก	๑๔,๐๘๐ ไร่	ปริมาณผลผลิต	๑๒,๕๔๒ ตัน	ผลผลิตเฉลี่ย	๘๗๑ กก./ไร่
๑๐. ข้าวโพดเลี้ยงสัตว์	พท.เพาะปลูก	๕,๐๙๖ ไร่	ปริมาณผลผลิต	๓,๓๐๖ ตัน	ผลผลิตเฉลี่ย	๖๔๙ กก./ไร่
๑๑. ชมพู่เพชรสายรุ้ง	พท.เพาะปลูก	๒๑๓ ไร่	ปริมาณผลผลิต	๒๑๙ ตัน	ผลผลิตเฉลี่ย	๑,๐๓๔ กก./ไร่

หมายเหตุ : ปริมาณผลผลิตจากมากไปน้อย ,๒๕๖๘

๑.๕ สัตว์เศรษฐกิจที่สำคัญ ปี ๒๕๖๗ มีดังนี้

๑.๕.๑ ด้านปศุสัตว์ ได้แก่

ชนิด	จำนวน (ตัว)	จำนวนเกษตรกร (ราย)	มูลค่าผลผลิต (บาท)	ได้รับมาตรฐานฟาร์ม	
				GAP	GFM
๑. ไก่เนื้อ	๒,๒๔๘,๙๑๓	๒๑๖	๑,๑๓๙,๘๐๕,๓๓๑	๕๐	-
๒. สุกร	๑๒๖,๑๐๒	๑,๑๔๙	๓๓๘,๓๔๒,๙๘๔	๖๕	๗๔
๓. โคเนื้อ	๒๕๑,๗๓๗	๑๔,๗๗๘	๓๒๓,๐๗๔,๔๐๐	๓	๑๙๒
๔. ไก่พื้นเมือง	๔๐๓,๗๙๖	๑๐,๐๕๖	๒๐๑,๘๙๘,๐๐๐	-	๒๖๑
๕. เป็ดไข่	๑๘๑,๑๕๓	๕๒๕	๑๘๔,๑๘๘,๗๘๗	-	-
๖. ไก่ไข่	๒๔๐,๑๐๐	๘๔๔	๑๘๒,๕๙๑,๒๔๘	๑๓	๘
๗. เป็ดเนื้อ	๑๗,๖๕๙	๑๕๐	๙๔,๗๑๖,๘๑๖	-	๑๙
๘. แกะ	๑,๔๔๔	๔๒	๓,๐๔๙,๖๐๐	-	-
๙. กระบือ	๘๓๐	๑๒๘	๙๙๙,๔๐๐	-	-
๑๐. แพะ	๔๓,๕๑๖	๘๖๕	๗๒๓,๒๐๐	๓	๖๗
๑๑. โคนม	๑๔,๘๐๔	๔๒๙	๖๓๗,๖๘๐	๑๘๗	๙๕

(ที่มา: สنج.ปศุสัตว์จังหวัดเพชรบุรี, ๒๕๖๘)

- จำนวนเกษตรกร คือยอดเกษตรกรที่ขึ้นทะเบียนกับกรมปศุสัตว์ เกษตรกร ๑ ราย อาจเลี้ยงสัตว์ได้หลายชนิด จึงไม่อาจใช้ผลรวมจำนวนได้

๑.๕.๒ ด้านประมง ได้แก่

ชนิด	จำนวนเกษตรกร (ราย)	พื้นที่ (ไร่)	ปริมาณ ผลผลิต (ตัน)	ได้รับมาตรฐานฟาร์ม (ฟาร์ม)
๑. กุ้งขาวแวนนาไม	๙๐๓	๒๕,๖๕๑.๓๓	๗,๐๖๓.๘๐	GAP กรมประมง ๘๖ ราย, GAP มกษ. ๑๔๕ ราย
๒. ปลาน้ำจืด	๔๘๐	๒,๖๐๑	๑,๐๕๗.๕๔	GAP กรมประมง ๑๒ ราย GAP มกษ. ๓๕ ราย

(ที่มา: สنج.ประมงจังหวัดเพชรบุรี, ๒๕๖๘)

๑.๖ สินค้าเด่น/สินค้า GI ได้แก่

๑) ชมพู่เพชร Phet Rose Apple

ลักษณะเด่น “ชมพู่เพชร” เป็นชมพู่พันธุ์เพชรสายรุ้ง สามารถปลูกได้ ตลอดทั้งปี มีรูปทรงผลคล้ายระฆังคว่ำ ตรงกลางป่องเล็กน้อย ผลแก่จัดจะมีเส้นสีแดงและเส้นสีเขียว เนื้อภายในสีขาว แข็งกรอบ รสชาติหวาน ปลูกในจังหวัดเพชรบุรี (จังหวัดเพชรบุรีมีพื้นที่เพาะปลูก ๒๑๓ ไร่ ปริมาณผลผลิต ๒๑๙ ตัน)

พื้นที่ปลูกอำเภอท่ายาง	จำนวน	๙๓ ไร่	เกษตรกร	๕๘ ราย	ผลผลิต	๘๓ ตัน
พื้นที่ปลูกอำเภอเมือง	จำนวน	๘๒ ไร่	เกษตรกร	๘๐ ราย	ผลผลิต	๑๑๒ ตัน
พื้นที่ปลูกอำเภอบ้านลาด	จำนวน	๑๓.๗๕ ไร่	เกษตรกร	๑๘ ราย	ผลผลิต	๑๐ ตัน
พื้นที่ปลูกอำเภอบ้านแหลม	จำนวน	๑๒.๕ ไร่	เกษตรกร	๑๒ ราย	ผลผลิต	๗ ตัน
พื้นที่ปลูกอำเภอแก่งกระจาน	จำนวน	๘.๒๕ ไร่	เกษตรกร	๔ ราย	ผลผลิต	๖ ตัน
พื้นที่ปลูกอำเภอชะอำ	จำนวน	๓.๕ ไร่	เกษตรกร	๔ ราย	ผลผลิต	๑ ตัน

๒) มะนาวเพชรบุรี Phetchaburi Limes

ลักษณะเด่น “มะนาวเพชรบุรี” คือ มะนาวพันธุ์แป้น พันธุ์ไข่ และพันธุ์หนัง มีเปลือกสีเขียว ผิวเปลือกบาง เนื้อสีขาวใส รสเปรี้ยวกลมกล่อม ไม่เปรี้ยวจัดหรือเปรี้ยวแหลม มีกลิ่นหอมของมะนาว ปลูกในพื้นที่จังหวัดเพชรบุรี (จังหวัดเพชรบุรี มีพื้นที่ปลูก ๓๔,๒๒๔ ไร่ มีปริมาณผลผลิต ๓๘,๒๓๑.๙๓ ตัน)

๓) น้ำตาลโตนดเมืองเพชร Phetchaburi Toddy Palm Sugar

ลักษณะเด่น “น้ำตาลโตนดเมืองเพชร” เป็นน้ำตาลที่ได้จากผลของต้นตาลโตนด เอกลักษณ์ คือมีสีน้ำตาลอ่อนถึง เข้ม เนื้อละเอียด รสหวานนุ่มนวล และมีกลิ่นหอม จากตาลธรรมชาติ จังหวัดเพชรบุรีมีชื่อเสียงในฐานะแหล่งผลิตน้ำตาลจากตาลโตนด แยกเป็น ๒ ประเภท น้ำตาลโตนดสด (น้ำ), ตาลโตนดปึก หรือน้ำตาลบ (ก้อน)

ปัจจุบันจากการสำรวจ พบว่าจังหวัดเพชรบุรี มีต้นตาลจำนวนทั้งสิ้น ๓๒๐,๒๕๐ ต้น กำลังการผลิตน้ำตาลโตนด จำนวน ๖๐๙ ตัน/ปี เฉลี่ยวันละ ๔.๐๔ ตัน (รอบการผลิต มค.-พค. รวม ๑๕๑ วัน) ปลูกมากที่สุดที่อำเภอบ้านลาด รองลงมา อำเภอเมืองเพชรบุรี ชะอำ ท่ายาง เขาย้อย แก่งกระจาน บ้านแหลม และหนองหญ้าปล้อง ตามลำดับ

(ข้อมูล เกษตรจังหวัดเพชรบุรี, ๒๕๖๘)

๔) ขนมหม้อแกงเมืองเพชร Phetchaburi Custard Pudding

ลักษณะเด่น “ขนมหม้อแกงเมืองเพชร” มีสีน้ำตาลเข้ม กลิ่นหอมน้ำตาลโตนด รสชาติ หวานอ่อนๆ เป็นเอกลักษณ์ ผลิตในพื้นที่จังหวัดเพชรบุรี โดยใช้น้ำตาลโตนดเมืองเพชรเป็นส่วนผสมสำคัญที่ทำให้ขนมหม้อแกงเมืองเพชรมีรสชาติ กลมกล่อม

๕) กล้วยหอมทองเพชรบุรี (Phetchaburi Gros Michel Banana หรือ Kluai Hom Thong Phetchaburi)

ลักษณะเด่น กล้วยหอมพันธุ์ Gros Michel รูปทรงผลยาว ปลายจุกกล้วยยาว เปลือกบาง ผลดิบสีเขียวอ่อน ผลสุกเปลือกสีเหลืองนวล เนื้อกล้วยสีครีมถึงเหลืองอ่อน ไร้เมล็ด เนื้อเนียนละเอียด ละมุน นุ่มฟู ใสไม่ฉ่ำน้ำ รสชาติหอมหวาน ปลูกในพื้นที่ ๖ อำเภอของจังหวัดเพชรบุรี ได้แก่ อำเภอเมือง ท่ายาง บ้านลาด แก่งกระจาน ชะอำ และหนองหญ้าปล้อง

๑.๗ สินค้า OTOP ๑๐ อันดับ ของจังหวัดเพชรบุรี ได้แก่

- | | | |
|---------------------------------------|-----------|---|
| ๑. กระจยาสารท ขนมหม้อแกงเผือกผสมโกโก้ | ชื่อกลุ่ม | ขนมหวานพื้นเมือง ต.ห้วยโรง อ.เขาย้อย |
| ๒. ข้าวตังหน้าธัญพืช หน้างา/หน้าต้มยำ | ชื่อกลุ่ม | บริษัทสุคันธา ไทยแอนด์ จำกัด ต.บ้านหม้อ อ.เมือง |
| ๓. ขนมฝิง ขนมลิลาวดีสูตรผสมงาดำ | ชื่อกลุ่ม | ป้อนคำหวาน จำกัด ต.บ้านหาด อ.บ้านลาด |
| ๔. กล้วยหอมทองปลอดสารพิษ | ชื่อกลุ่ม | สหกรณ์การเกษตรท่ายางจำกัด อ.ท่ายาง |
| ๕. ปลายี่สนผักหวาน | ชื่อกลุ่ม | ข้าวแช่แม่เล็ก ต.ท่ายาง อ.ท่ายาง |

- | | |
|-------------------------------------|--|
| ๖. กระจ่างปานศรณารายณ์ทรงแพช้น | ชื่อกลุ่ม กลุ่มอาชีพสตรีจักสานปานศรณารายณ์ อ.ชะอำ |
| ๗. กระจ่างปานศรณารายณ์ ปักไหม | ชื่อกลุ่ม สตรีศิลปอาชีพพิเศษปานศรณารายณ์ (นารายณ์ศิริ)
ต.เขาใหญ่ อ.ชะอำ |
| ๘. ดอกเกลือแช่ | ชื่อกลุ่ม เกลือทะเลกังหันทอง ต.บางแก้ว อ.บ้านแหลม |
| ๙. สำเภาทองเศรษฐี สำเภาทองโกศทรัพย์ | ชื่อกลุ่ม ต่อเรือจำลองไม้สักทอง ต.หนองชุมพล อ.เขาย้อย |
| ๑๐. ลูกตาลหนีบ | ชื่อกลุ่ม วิสาหกิจชุมชนกรีนคิทเช่น ต.ท่ายาง อ.ท่ายาง |

๑.๘ โครงการชุมชนท่องเที่ยว OTOP นวัตวิถี ในจังหวัดเพชรบุรี ได้แก่

- | | |
|-----------------------|--|
| ๑. ชื่อบ้าน ถ้ำเสือ | <u>ชื่อผลิตภัณฑ์เด่น</u> ทองม้วนน้ำตาลโตนด ไข่เค็มสมุนไพร ธนาकारต้นไม้
ม.๓ ต.แก่งกระจาน อ.แก่งกระจาน |
| ๒. ชื่อบ้าน น้ำทรัพย์ | <u>ชื่อผลิตภัณฑ์เด่น</u> ปลาสามสี/ปลาสามคั่วกลิ้ง, ทองม้วนน้ำตาลโตนด, ไชยาผง
Supper Food ต.แก่งกระจาน อ.แก่งกระจาน |
| ๓. ชื่อบ้าน ไร่กว้าง | <u>ชื่อผลิตภัณฑ์เด่น</u> โคมไฟก้านตาล พวงกุญแจล้อเกวียนจิว น้ำตาลโตนด
ม.๕ ต.ไร่สะท้อน อ.บ้านลาด |
| ๔. ชื่อบ้าน ร่องใหญ่ | <u>ชื่อผลิตภัณฑ์เด่น</u> สเปาเกลือกังหันทอง สำหรับพวงองุ่น กะหรี่ปั๊ปปู
ม.๗ ต.บางแก้ว อ.บ้านแหลม |
| ๕. ชื่อบ้าน ดอนใน | <u>ชื่อผลิตภัณฑ์เด่น</u> กระจ่างป้ามัดย้อมจากเปลือกโกก้าง, สำหรับพวงองุ่น
คินรูป, ขนมต้มสมุนไพรใบชะคราม |
| ๖. ชื่อบ้าน น้อย | <u>ชื่อผลิตภัณฑ์เด่น</u> บำปิ่นมะพร้าวอ่อน, ข้าวตูเนื้อนุ่ม, คั้นหลาวเบญจรงค์,
น้ำตาลเคี้ยว ม.๖ ต.เขาย้อย อ.เขาย้อย |
| ๗. ชื่อบ้าน บางเกตุ | <u>ชื่อผลิตภัณฑ์เด่น</u> ตาลปั้น , ชาขลุ่ยหอม, โม่บายเปลือกหอย
ม.๗ ต.บางแก้ว อ.ชะอำ |
| ๘. ชื่อบ้าน ถ้ำรงค์ | <u>ชื่อผลิตภัณฑ์เด่น</u> ผลิตภัณฑ์จากไม้ตาล, ใบตาล, น้ำพริกแกง
ม.๓ ต.ถ้ำรงค์ อ.บ้านลาด |
| ๙. ชื่อบ้าน ลัดล่าง | <u>ชื่อผลิตภัณฑ์เด่น</u> ลูกจากลอยแก้ว, น้ำตาลมะพร้าว, ไอศกรีมมะพร้าว น้ำหอม
ม.๕ ต.บางครก อ.บ้านแหลม |
| ๑๐. ชื่อบ้าน ตลาด | <u>ชื่อผลิตภัณฑ์เด่น</u> ทองโบราณ, ผ้าบาติก, ขนมเปียะ
ม.๖ ต.หนองจอก อ.ท่ายาง |

๑.๙ สหกรณ์การเกษตร (ที่มา : สหกรณ์จังหวัดเพชรบุรี)

- ๑) สหกรณ์ภาคการเกษตร ในจังหวัดเพชรบุรี จำนวน ๒๗ แห่ง สมาชิก ๖๒,๒๖๐ ราย
- ๒) สหกรณ์นอกภาคการเกษตร ในจังหวัดเพชรบุรี จำนวน ๖๓ แห่ง สมาชิก ๑๕๑,๑๗๑ ราย

ตาราง จำนวนสหกรณ์และจำนวนสมาชิก

ประเภทสหกรณ์	จำนวนสหกรณ์ (แห่ง)	จำนวนสมาชิก (ราย)
สหกรณ์ภาคการเกษตร	๒๗	๖๒,๐๖๗
๑. สหกรณ์การเกษตร	๒๓	๕๘,๖๗๘
๒. สหกรณ์ประมง	๒	๔๔๓
๓. สหกรณ์นิคม	๒	๓,๑๓๙
สหกรณ์นอกภาคการเกษตร	๖๓	๑๕๑,๙๗๒
๔. สหกรณ์ออมทรัพย์	๘	๑๘,๘๑๒
๕. สหกรณ์ร้านค้า	๐	๐
๖. สหกรณ์บริการ	๘	๑,๒๐๕
๗. สหกรณ์เครดิตยูเนียน	๔๗	๑๓๑,๙๕๕
รวม	๙๐	๒๑๔,๒๓๒

๒) มูลค่าธุรกิจสหกรณ์ รวม ๒๐,๔๗๓.๙๔ ล้านบาท (ข้อมูล ณ ๓๐ กันยายน ๒๕๖๗)

๒.๑ ธุรกิจสหกรณ์ ๒๐,๔๓๔,๐๗๘,๐๒๗.๓๒ บาท

๒.๒ กลุ่มเกษตรกร ๓๙,๘๖๓,๓๗๖.๒๕ บาท

๓) การจัดชั้นมาตรฐานคุณภาพสหกรณ์ในจังหวัด (เฉพาะสหกรณ์การเกษตร ๒๗ แห่ง)

ระดับชั้น ๑ จำนวน ๖ แห่ง

ระดับชั้น ๒ จำนวน ๖ แห่ง

ระดับชั้น ๓ จำนวน ๑๔ แห่ง

ระดับชั้น ๔ จำนวน ๑ แห่ง

๔) จำนวนและสมาชิกสถาบันเกษตรกรจังหวัดเพชรบุรี

ที่	สถาบันเกษตรกร	จำนวน (กลุ่ม)	จำนวน (คน)
๑	วิสาหกิจชุมชน	๔๓๗	๖,๔๒๑
๒	กลุ่มส่งเสริมอาชีพเกษตรกร	๔๙	๗๑๐
๓	กลุ่มแม่บ้านเกษตรกร	๕๘	๗๐๗
๔	กลุ่มยุวเกษตรกร	๔๒	๖๕๕
๕	กลุ่มเกษตรกร - เครือข่ายวิสาหกิจชุมชน	๔	๖๕
รวมทั้งหมด		๕๙๐	๘,๕๕๘

๒. ข้อมูลการรับรองมาตรฐานสินค้าเกษตรปลอดภัยของจังหวัดเพชรบุรี

เกษตรอินทรีย์

ข้าว	แบบเดี่ยว T๑ (รอทบทวน)	จำนวน ๒ ราย ๒ แปลง	เนื้อที่ ๔ ไร่
	แบบเดี่ยว T๒ (ระยะปรับเปลี่ยน)	จำนวน ๒ ราย ๒ แปลง	เนื้อที่ ๔๐ ไร่
พืช	แบบเดี่ยว (รับรองแล้ว)	จำนวน ๔ ราย ๔ แปลง	เนื้อที่ ๑๖.๘๐๒๕ ไร่

GAP (Good Agricultural Practice)

พืช	จำนวน ๓๒๖ ราย (๑๕ ชนิด)	๓๙๘ แปลง	เนื้อที่ ๒,๒๑๔.๖๕ ไร่
ข้าว	จำนวน ๒๑๓ ราย	๒๑๙ แปลง	เนื้อที่ ๒,๑๒๙.๕ ไร่
ประมง	จำนวน ๒๗๙ ราย (๓ ชนิด)		เนื้อที่ ๓,๖๐๐.๒๔ ไร่
ปศุสัตว์	จำนวน ๘๖๖ ฟาร์ม (๑๓ ชนิด)	แยกเป็น GAP ๒๙๕ ฟาร์ม GFM ๕๗๑ ฟาร์ม	

รายละเอียด ดังนี้

๒.๑ เกษตรอินทรีย์

ชนิดสินค้า	จำนวนราย/แปลง	จำนวนไร่
๑) ข้าว		
แบบเดี่ยว T ๑ (ปรับปรุงเตรียมความพร้อม)	๒/๒	๔
๑. นายบรรพต มามาก		๒
๒. นายวิโรจน์ พันธุ์นันท์		๒
แบบเดี่ยว T ๒ (ระยะปรับเปลี่ยน)	๒/๒	๔๐
๑. น.ส.คำรัสสิริ ธีรังกูร		๒๕
๒. น.ส.ทัตทอง พราหมณี		๑๕
ชนิดสินค้า	จำนวนราย/แปลง	จำนวนไร่
๒) พืช		
แบบเดี่ยว (รับรองแล้ว)	๔/๔	๑๖.๘๐๒๕
แบบกลุ่ม SCE-PGS	๓/๖	๗๙.๒

๒.๒ GAP (Good Agricultural Practice)

ชนิดสินค้า	จำนวนราย/แปลง	จำนวนไร่
๑) พืช		
	๓๒๖/๓๙๘	๒,๒๑๔.๖๕
๑. ทุเรียน	๔๔/๔๖	๔๒๙.๒๕
๒. มะม่วง	๑/๑	๑๐
๓. พริก	๔/๔	๑.๐๖
๔. มะพร้าว	๕๘/๕๘	๕๒๔.๖๔
๕. สับปะรด	๑๔/๑๕	๒๐๑
๖. ถั่วลิสง	๒/๓	๗.๓
๗. ถั่วเหลืองฝักสด	๑/๑	๑
๘. กลุ่มพืชตระกูลกะหล่ำ	๖/๑๑	๑๑.๖๔
๙. กลุ่มพืชตระกูลถั่ว	๓/๔	๑.๓
๑๐. กลุ่มพืชผักตระกูลมะเขือ	๕/๕	๓.๕
๑๑. กลุ่มพืชตระกูลแตง	๙/๙	๓.๔๗

๑๒. กลุ่มพืชสมุนไพร	๖/๘	๑๑๙.๘๘
๑๓. ข้าวโพดหวาน	๑/๑	๒
๑๔. กัญชง	๑๔๓/๑๗๑	๘๐๔.๐๔
๑๕. อื่นๆ	๓๕/๔๙	๙๔.๕๘
๒) ข้าว	๒๑๓/๒๑๙	๒,๑๒๙.๕
๓) ประมง	๒๗๙	๓,๖๐๐.๒๔
๑. กุ้งขาวแวนนาไม (GAP ปม. ๘๖ ราย, มกษ. ๑๔๕ ราย)	๒๓๑	๒,๒๘๕.๘๒
๒. ปลากระพงขาว (GAP มกษ. ๑ ราย)	๑	๑๘
๓. ปลาน้ำจืด (GAP ปม. ๑๒ ราย, มกษ. ๓๕ ราย)	๔๗	๑,๒๙๖.๔๒
๔) ปศุสัตว์ รวม ๘๖๖ ฟาร์ม	GAP	GFM
	๒๙๕ (ฟาร์ม)	๕๗๑ (ฟาร์ม)
๑. ไก่เนื้อ	๕๓	-
๒. ไก่ไข่	๑๓	๑๑
๓. ไก่พันธุ์	๒	-
๔. ไก่พื้นเมือง	-	๒๓๕
๕. สถานที่ฟักไข่	๑	-
๖. เป็ด	-	๕
๗. โคเนื้อ	๓	๑๔๖
๘. โคนม	๑๕๔	๕๓
๙. แพะเนื้อ	๓	๔๕
๑๐. สุกร	๖๑	๗๖
๑๑. กวาง	๑	-
๑๒. ช้าง	๑	-
๑๓. คอมพิวเตอร์ เมนต์ ไก่เนื้อ	๓	-

ที่มา: ศูนย์วิจัยและพัฒนาการเกษตรเพชรบุรี, ศูนย์เมล็ดพันธุ์ข้าวราชบุรี, ประมงจังหวัดเพชรบุรี, ปศุสัตว์จังหวัดเพชรบุรี. ๒๕๖๘.

๓. ความก้าวหน้าการดำเนินงานโครงการตามแผนปฏิบัติการด้านการเกษตรและสหกรณ์ของจังหวัดเพชรบุรี ประจำปี ๒๕๖๘ จำนวน ๑๓ กรม ๒๖ หน่วยงาน มีโครงการที่ดำเนินงาน จำนวน ๒๗๘ โครงการ งบประมาณรวมทั้งสิ้น ๗๒๖,๖๑๐,๑๕๐ บาท (ข้อมูลไตรมาสที่ ๑ ณ วันที่ ๑๐ มกราคม ๒๕๖๘) แบ่งเป็น

๑. งบประมาณของส่วนราชการต้นสังกัด

๑) งบประมาณรวมทั้งสิ้น ๗๑๖,๓๖๐,๗๗๐ บาท ผลการเบิกจ่าย ๑๐๓,๑๘๕,๗๙๘.๘๕ บาท คิดเป็นร้อยละ ๑๔.๔๐ จำแนกเป็น งบดำเนินงาน ๒๙,๕๑๘,๓๗๗ บาท งบลงทุน ๖๘๖,๘๔๒,๓๙๓ บาท รวมทั้งหมด ๒๔๔ โครงการ

๒) ผลการดำเนินงาน

๒.๑) ด้านพืช : เป้าหมาย จำนวน ๖๑ โครงการ ยังไม่ได้ดำเนินการ ๔ โครงการ อยู่ระหว่างดำเนินการ ๕๓ โครงการ ผลการดำเนินงานแล้วเสร็จ ๔ โครงการ ผลการเบิกจ่าย ๒,๔๑๗,๖๓๑.๓๑ บาท คิดเป็นร้อยละ ๑๗.๔๓

๒.๒) ด้านปศุสัตว์ : เป้าหมาย จำนวน ๒๒ โครงการ อยู่ระหว่างดำเนินการ ๒๒ โครงการ ผลการเบิกจ่าย ๕,๐๕๘,๖๖๒.๑๖ บาท คิดเป็นร้อยละ ๕๘.๐๖

๒.๓) ด้านประมง : เป้าหมาย จำนวน ๒๖ โครงการ อยู่ระหว่างดำเนินการ ๒๕ โครงการ ผลการดำเนินงานแล้วเสร็จ ๑ โครงการ ผลการเบิกจ่าย ๒,๔๔๘,๗๙๐.๗๓ บาท คิดเป็นร้อยละ ๔๑.๗๐

๒.๔) กลุ่ม/สหกรณ์ : เป้าหมาย จำนวน ๒๕ โครงการ ยังไม่ได้ดำเนินการ ๓ โครงการ อยู่ระหว่างดำเนินการ ๒๑ โครงการ ผลการดำเนินงานแล้วเสร็จ ๑ โครงการ ผลการเบิกจ่าย ๑๑๙,๒๐๐ บาท คิดเป็นร้อยละ ๑๓.๙๘

๒.๕) ด้านชลประทาน : เป้าหมาย จำนวน ๑๐๗ โครงการ ยังไม่ได้ดำเนินการ ๕ โครงการ อยู่ระหว่างดำเนินการ ๙๙ โครงการ ผลการดำเนินงานแล้วเสร็จ ๓ โครงการ ผลการเบิกจ่าย ๙๓,๐๘๕,๑๘๔.๖๕ บาท คิดเป็นร้อยละ ๑๓.๕๕

๒.๖) ด้านอื่นๆ (การบูรณาการระหว่างหน่วยงาน) : เป้าหมาย จำนวน ๓ โครงการ อยู่ระหว่างดำเนินการ ๓ โครงการ ผลการเบิกจ่าย ๖,๓๓๐ บาท คิดเป็นร้อยละ ๖.๗๓

๒. งบประมาณจังหวัด

๑) งบประมาณรวมทั้งสิ้น ๔๐๕,๐๐๐ บาท ยังไม่มีการเบิกจ่าย โดยเป็นงบดำเนินงานทั้งหมด รวม ๑ โครงการ

๒) ผลการดำเนินงาน

๒.๑) ด้านปศุสัตว์ : เป้าหมาย จำนวน ๑ โครงการ อยู่ระหว่างดำเนินการ ๑ โครงการ ยังไม่มีการเบิกจ่าย

๓. งบประมาณอื่นๆ (มกอช. / กองทุนหมุนเวียนฯ / เงินกู้ / สกสว. / กองทุน ส.ป.ก./งบกลุ่มจังหวัด)

๑) งบประมาณรวมทั้งสิ้น ๙,๘๔๔,๓๘๐ บาท ผลการเบิกจ่าย ๕๓๑,๘๘๗ บาท คิดเป็น ร้อยละ ๕.๔๐ โดยเป็นงบดำเนินงานทั้งหมด รวม ๓๓ โครงการ

๒) ผลการดำเนินงาน

๒.๑) ด้านพืช : เป้าหมาย จำนวน ๒๙ โครงการ ยังไม่ได้ดำเนินการ ๔ โครงการ อยู่ระหว่างดำเนินการ ๒๕ โครงการ ผลการเบิกจ่าย ๔๔๔,๔๘๗ บาท คิดเป็นร้อยละ ๘.๔๙

๒.๒) ด้านปศุสัตว์ (การบูรณาการระหว่างหน่วยงาน) : เป้าหมาย จำนวน ๑ โครงการ อยู่ระหว่างดำเนินการ ๑ โครงการ ยังไม่มีการเบิกจ่าย

๒.๓) ด้านอื่นๆ (การบูรณาการระหว่างหน่วยงาน) : เป้าหมาย จำนวน ๓ โครงการ อยู่ระหว่างดำเนินการ ๓ โครงการ ผลการเบิกจ่าย ๘๗,๔๐๐ บาท คิดเป็นร้อยละ ๓๒.๗๐

๑. งบประมาณของส่วนราชการต้นสังกัด

๒. งบประมาณจังหวัด

๓. งบประมาณอื่นๆ (มกอช. / กองทุนหมุนเวียนฯ / สกสว. / กองทุน ส.ป.ก.)

๔. ผลการดำเนินงานโครงการตามนโยบายสำคัญของกระทรวงเกษตรและสหกรณ์ ปีงบประมาณ ๒๕๖๘

(อยู่ระหว่างดำเนินการ)

๑. ศูนย์บริการประชาชนภาคการเกษตร (ศูนย์พิรุณราช)
๒. การผลักดันสินค้าเกษตรและบริการมูลค่าสูง
๓. การส่งเสริมเกษตรกรและสถาบันเกษตรกรเป็นผู้ให้บริการทางการเกษตรครบวงจร
๔. การจัดการทรัพยากรทางการเกษตรที่เป็นมิตรกับสิ่งแวดล้อม (Go Green) ด้วย BCG/Carbon Credit
๕. การบริหารจัดการที่ดินทำกินแก่เกษตรกร
๖. การสร้างอาชีพ สร้างรายได้ให้แก่เกษตรกรที่ได้รับการพักชำระหนี้
๗. การขับเคลื่อนและการขยายผลการดำเนินโครงการอันเนื่องมาจากพระราชดำริ
๘. การบริหารจัดการประมงอย่างยั่งยืน
๙. การบริหารจัดการแหล่งน้ำทั้งระบบ
๑๐. การลดต้นทุน เพิ่มผลผลิต สร้างมูลค่าเพิ่มสินค้าเกษตร

๑๑. โครงการยกระดับคุณภาพมาตรฐานสินค้าเกษตร
๑๒. การพัฒนาเกษตรกรปรารถเป็รื่อง Smart Farmer และ Young Smart Farmer
๑๓. ข้อมูลสารสนเทศด้านการเกษตร
๑๔. พัฒนาศูนย์เรียนรู้การเพิ่มประสิทธิภาพการผลิตสินค้าเกษตร (ศพก.)
๑๕. การแก้ปัญหาเฉพาะหน้าให้เกษตรกร

๕. สถานการณ์การผลิตและราคาสินค้าเกษตรที่สำคัญ

- ๑) สับปะรดปัตตาเวีย พื้นที่เพาะปลูก ๔๖,๘๔๖ ไร่ คาดการณ์ผลผลิตออกสู่ตลาด

เดือน มกราคม ๒๕๖๘	ผลผลิต	๙,๒๗๕.๐๐	ตัน	ราคา	๑๗.๐๐	บาท/กก.
เดือน กุมภาพันธ์ ๒๕๖๘	ผลผลิต	๙,๕๒๘.๐๐	ตัน	ราคา	๑๕.๐๐	บาท/กก.
- ๒) มะนาว พื้นที่เพาะปลูก ๓๔,๒๒๔ ไร่ คาดการณ์ผลผลิตออกสู่ตลาดช่วง

เดือน มกราคม ๒๕๖๘	ผลผลิต	๒,๘๔๕.๓๐	ตัน	ราคา	๒๕.๐๐ – ๑๓๓.๓๓	บาท/ร้อยผล
เดือน กุมภาพันธ์ ๒๕๖๘	ผลผลิต	๒,๔๕๙.๑๔	ตัน	ราคา	๔๐.๐๐ – ๑๒๖.๖๗	บาท/ร้อยผล
- ๓) กล้วยหอมทอง พื้นที่เพาะปลูก ๙,๘๘๘.๕๐ ไร่ คาดการณ์ผลผลิตที่จะออกสู่ตลาด

เดือน มกราคม ๒๕๖๘	ผลผลิต	๒,๐๔๐.๖๒	ตัน	ราคา	๒๒๕.๐๐ – ๓๑๕.๐๐	บาท/ร้อยผล
เดือน กุมภาพันธ์ ๒๕๖๘	ผลผลิต	๑,๘๑๘.๘๖	ตัน	ราคา	๒๖๕.๐๐ – ๓๔๐.๐๐	บาท/ร้อยผล
- ๔) กล้วยน้ำว้า พื้นที่เพาะปลูก ๓๓,๕๙๙.๗๕ ไร่ คาดการณ์ผลผลิตออกสู่ตลาด

เดือน มกราคม ๒๕๖๘	ผลผลิต	๔,๒๗๑.๗๗	ตัน	ราคา	๘.๓๓ – ๒๓.๐๐	บาท/หวี
เดือน กุมภาพันธ์ ๒๕๖๘	ผลผลิต	๔,๑๖๑.๘๘	ตัน	ราคา	๘.๑๗ – ๒๐.๘๓	บาท/หวี
- ๕) ข้าวนาปี ความชื้น ๑๕% พื้นที่เพาะปลูก ๒๖๐,๔๙๒ ไร่ คาดการณ์ผลผลิตออกสู่ตลาด

เดือน มกราคม ๒๕๖๘	ผลผลิต	๒๐,๙๕๒.๐๐	ตัน	ราคา	๙,๔๕๐.๐๐	บาท/ตัน
เดือน กุมภาพันธ์ ๒๕๖๘	ผลผลิต	-	ตัน	ราคา	๘,๕๕๐.๐๐	บาท/ตัน
- ๖) กุ้งขาว พื้นที่เพาะเลี้ยง ๒๕,๘๗๑.๓๒ ไร่ คาดการณ์ผลผลิตออกสู่ตลาด

เดือน มกราคม ๒๕๖๘	ผลผลิต	๒๖๐	ตัน	ราคา	๑๓๐	บาท/๑๐๐ ตัว
เดือน กุมภาพันธ์ ๒๕๖๘	ผลผลิต	๓๘๕	ตัน	ราคา	๑๓๐	บาท/๑๐๐ ตัว
- ๗) เกลือทะเล พื้นที่ ๑๘,๗๒๑ ไร่ คาดการณ์ผลผลิตออกสู่ตลาด

เดือน มกราคม ๒๕๖๘	ผลผลิต	๑๒,๐๖๗.๕๓	ตัน	ราคา	๑,๐๐๐	บาท/เกวียน (เหมายุ้งฉาง)
เดือน กุมภาพันธ์ ๒๕๖๘	ผลผลิต	๑๒,๐๔๖.๑๘	ตัน	ราคา	๘๐๐	บาท/เกวียน (เหมายุ้งฉาง)

(ข้อมูลคาดการณ์ : เศรษฐกิจกรมการเกษตรเขต ๑๐ จ.ราชบุรี, เกษตรจังหวัดเพชรบุรี, ประมงจังหวัดเพชรบุรี)

๖. สถานการณ์และการช่วยเหลือภัยพิบัติด้านการเกษตร

๖.๑ สถานการณ์การระบาดของศัตรูพืช (ข้อมูล ณ วันที่ ๒๒ มกราคม – ๑๙ กุมภาพันธ์ ๒๕๖๘, สนง.เกษตรจังหวัดเพชรบุรี)

- ๑) มะพร้าว มีพื้นที่ปลูก ๓๑,๕๑๔ ไร่ พบศัตรูมะพร้าว จำนวน ๕ ชนิด ได้แก่
 - ตัวงวงมะพร้าว มีพื้นที่การระบาด ๖ ไร่ (อ.ชะอำ, บ้านแหลม)
 - ตัวแรดมะพร้าว มีพื้นที่การระบาด ๗๖ ไร่ (อ.บ้านแหลม, อ.ชะอำ และ อ.เขาย้อย)
 - แมลงดำหนามมะพร้าว มีพื้นที่การระบาด ๓๓๘.๗๕ ไร่ (อ.ชะอำ, เขาย้อย, บ้านลาด, บ้านแหลม, ท่ายาง, เมือง, และ แก่งกระจาน)
 - หนอนหัวดำมะพร้าว มีพื้นที่การระบาด ๕๗๕.๗๕ ไร่ (ทั้ง ๘ อำเภอ)
 - โรสี้ขามะพร้าว มีพื้นที่การระบาด ๒ ไร่ (อ.ชะอำ)
- ๒) มันสำปะหลัง มีพื้นที่ปลูก ๙,๙๐๘.๗๕ ไร่ พบศัตรูพืชมันสำปะหลัง จำนวน ๑ ชนิด
 - โรคใบด่าง มีพื้นที่การระบาด ๔๐๕ ไร่ (อ.ชะอำ)

แนวทางการควบคุมและป้องกันการระบาดของศัตรูพืช ดังนี้

- จัดทำข่าวและเผยแพร่ประชาสัมพันธ์แจ้งเตือนการระบาดของศัตรูพืช เป็นประจำอย่างสม่ำเสมอ ก่อนการระบาดและได้รับความเสียหาย ผ่านสื่อต่าง ๆ เช่น Line กลุ่ม ,Facebook รวมถึงส่งเจ้าหน้าที่ลงพื้นที่ พบปะเยี่ยมเยียนให้ความรู้และวิธีป้องกันการแพร่ระบาดให้แก่เกษตรกรที่ได้รับผลกระทบ

๖.๒ รายงานสถานการณ์ภัยพิบัติด้านการเกษตร จังหวัดเพชรบุรี

- ไม่มี

๗. ปัญหา/ข้อเรียกร้องที่เกิดขึ้นในจังหวัด/แนวทางแก้ไข

- จังหวัดเพชรบุรี ไม่มีข้อเรียกร้อง

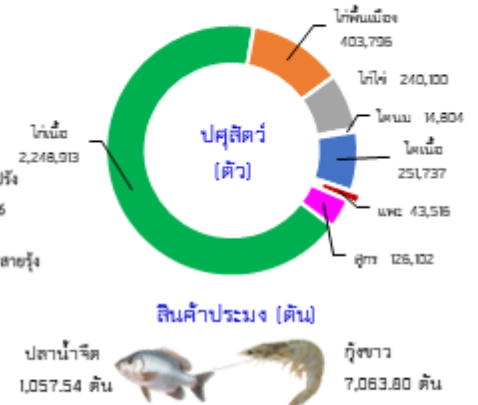
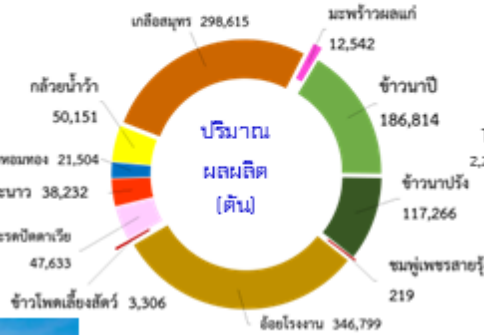
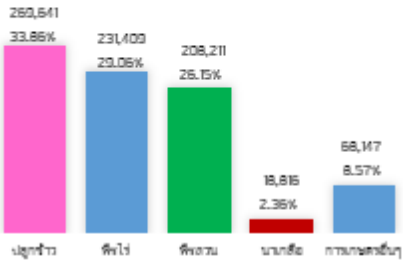
สำนักงานเกษตรและสหกรณ์จังหวัดเพชรบุรี

๒๗ กพ. ๒๕๖๘

พื้นที่เกษตรกรรมรวม 796.224 ไร่

พืชเศรษฐกิจ

สัตว์เศรษฐกิจ



Info graphic

ข้อมูลพื้นฐานจังหวัดเพชรบุรี (กุมภาพันธ์ 2568)

GPP จังหวัด มูลค่า 78,527 ล้านบาท (ปี 2565)
 ภาคการเกษตร 11,138 ล้านบาท
 รายได้เฉลี่ยต่อหัว /คน/ปี 156,261 บาท
 ประชากร (ปี 2567) รวม 484,145 คน, 237,512ครัวเรือน
 ภาคการเกษตร 52,590 ครัวเรือน
 แรงงานภาคเกษตร 131,340 คน
 ปริมาณน้ำภาพรวม 428.0043 ล้าน ลบ.ม. 52.85% (25 กพ.68)
 ปริมาณน้ำฝนสะสม 26.1 มม. (1 - 25 กพ.68)
 สสมตลคตทั้งปี 26.4 มิลลิเมตร

ปริมาณสินค้าเกษตรที่ได้รับรองมาตรฐาน

เกษตรอินทรีย์

ข้าวT1 แบบเดี่ยว 2 ไร่ 2 แปลง พื้นที่ 4 ไร่
 ข้าวT2 แบบเดี่ยว 2 ไร่ 2 แปลง พื้นที่ 40 ไร่
 พืช แบบเดี่ยว 4 ไร่ 4 แปลง พื้นที่ 16.8025 ไร่
 แบบกลุ่ม SCE-PGS 3 ไร่/6 แปลง พื้นที่ 79.2 ไร่

สินค้าเด่น / GI



มะนาวเพชรบุรี มะนาว พันธุ์แป้น พันธุ์ไข่ และพันธุ์หนัง มีเปลือกสีเขียว ผิวเปลือกบาง เนื้อสีขาวใส รสเปรี้ยวกลมกล่อม ไม่เปรี้ยวจัด หรือเปรี้ยวผสม มีกลิ่นหอม

ชมพูเพชรราชบุรี มีผลคล้ายขลุ่ยซึ่งคว่ำ ทรงกลดป่องเล็กน้อย ผลแก่จัดจะมีเส้นสีแดง และเส้นสีเขียว เนื้อสีขาว รสชาติหวาน กรอบ ปลูกได้ตลอดปี

ขนมหม้อแกง ผลิตจากน้ำตาล โตนคเมืองเพชร รสชาติหวาน อ่อนๆ สีขมมน้ำตาลเข้ม กลิ่นหอม กลมกล่อม

น้ำพริกโตนค เป็นน้ำพริกที่ได้จากผลของโตนค โตนค มีสีน้ำตาลอ่อนถึงเข้ม เนื้อละเอียด รสหวานนุ่มนวล และมีกลิ่นหอมจากตาลธรรมชาติ

กลี๋ยงหอมทอง รูปทรงยาว ปลายจุกยาวผลสีเขียวอ่อน ผลแก่เปลือกบาง เนื้อกลี๋ยงสีครีมถึงเหลืองอ่อน เนื้อเนียนนุ่มฟู ใสน้ำจืด รสชาติหอมหวาน

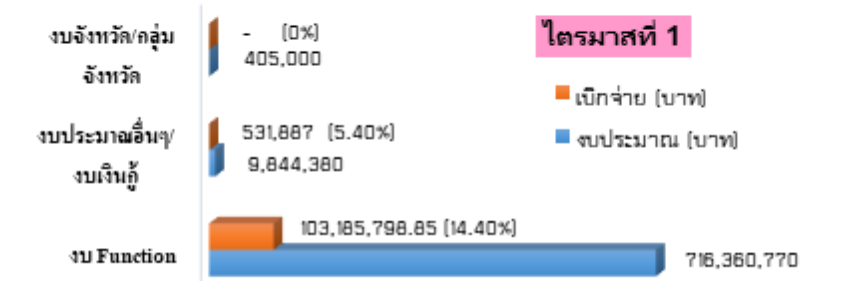
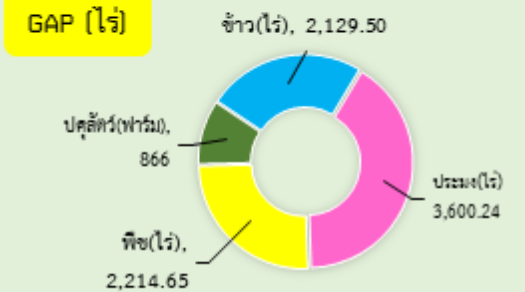
สหกรณ์

ประเภทสหกรณ์	จำนวน (แห่ง)	สมาชิก (ราย)
ภาคการเกษตร	27	62,067
นอกภาคการเกษตร	63	151,972
รวม	90	214,232

โครงการชุมชนท่องเที่ยว OTOP นวัตกรรม

- บ้านสามสี **ส้มหวาน** ทอผืนไหมทอโตนค, ไข่เค็มสมุนไพร, ธนาคาต้มไม้
- บ้านน้ำทิพย์ **ส้มหวาน** ปลาต้มส้ม, ปลาต้มสับ, ปลาต้มสับ, ไรชาม
- บ้านไร่กว้าง **ส้มหวาน** โตนคโตนค, พวงกุญแจดอกเทียนสี
- บ้านไร่ใหญ่ **ส้มหวาน** สปากเกลือกึ่งแห้งของ สาหร่ายทะเลอบ
- บ้านดอนไม้ **ส้มหวาน** กระป๋องน้ำดื่มจากผลไม้ท้องถิ่น
- บ้านน้อย **ส้มหวาน** บ้านผลิตข้าวหอม, ข้าวตู, เนื้อหมู, น้ำพริกเคี้ยว

ปี 2568 มีงบประมาณเพื่อการพัฒนาการเกษตร รวม 726,610,150 บาท
 26 หน่วยงาน จำนวน 278 โครงการ



ภัยพิบัติด้านเกษตร

พบการระบาดของศัตรูพืช ดังนี้
มะพร้าว ได้แก่ **ด้วงแรดมะพร้าว** มีพื้นที่การระบาด 76 ไร่ (อ.ชะอำ, อ.บ้านแหลม, อ.เขาย้อย) **ด้วงวงมพร้าว** มีพื้นที่การระบาด 6 ไร่ (อ.ชะอำ, บ้านแหลม) **แมลงค้ำหนามมะพร้าว** มีพื้นที่การระบาด 338.75 ไร่ (อ.เมือง, ชะอำ, เขาย้อย, ท่าทราย, แก่งกระจาน, บ้านแหลม) **หนอนหัวดำมะพร้าว** มีพื้นที่การระบาด 575.75 ไร่ (ทั้ง 8 อำเภอ) **โรสซีชามพร้าว** มีพื้นที่การระบาด 2 ไร่ (ชะอำ) **มันสำปะหลัง 1ชนิด** ได้แก่ **โรคใบด่าง** พื้นที่การระบาดที่ อ.ชะอำ จำนวน 405 ไร่
แนวทางการแก้ไข จัดทำข้าวและเผยแพร่ประชาสัมพันธ์แจ้งเตือนการระบาดของศัตรูพืช เป็นประจำอย่างสม่ำเสมอ ก่อนการระบาดและได้รับความเสียหายผ่านสื่อต่าง ๆ เช่น Line กลุ่ม, Facebook รวมถึงส่งเจ้าหน้าที่ลงพื้นที่ พบปะเยี่ยมเยียน ให้ความรู้และวิธีป้องกันการแพร่ระบาดให้แก่เกษตรกรที่ได้รับผลกระทบ