



## รายงานสถานการณ์ภัยพิบัติด้านการเกษตร

วันที่ 25 มีนาคม 2567 (เวลา 15.00 น.)

### 1. สภาพอากาศ

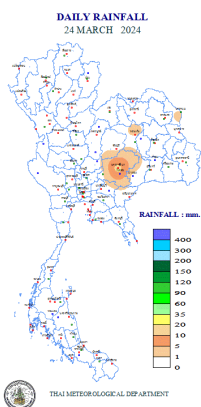
#### 1.1 พยากรณ์อากาศประจำวัน 12.00 น.

ความกดอากาศต่ำเนื่องจากความร้อนปกคลุมประเทศไทยตอนบน ทำให้ประเทศไทยตอนบนมีอากาศร้อนถึงร้อนจัดในตอนกลางวัน ในขณะที่บริเวณความกดอากาศสูงหรือมวลอากาศเย็นจากประเทศจีนจะแผ่ลงมาปกคลุมภาคตะวันออกเฉียงเหนือและทะเลจีนใต้ ประกอบกับมีลมใต้และลมตะวันออกเฉียงใต้พัดนำความชื้นเข้าปกคลุมประเทศไทยตอนบน ลักษณะเช่นนี้ทำให้บริเวณดังกล่าวมีฝนฟ้าคะนองและลมกระโชกแรงบางแห่ง ขอให้ประชาชนบริเวณประเทศไทยตอนบนดูแลรักษาสุขภาพเนื่องจากสภาพอากาศที่ร้อนถึงร้อนจัดและระวังอันตรายจากฝนฟ้าคะนองและลมกระโชกแรงที่อาจจะเกิดขึ้นไว้ด้วย

ลมตะวันออกเฉียงใต้พัดปกคลุมอ่าวไทย ภาคใต้ และทะเลอันดามัน ทำให้ภาคใต้มีฝนฟ้าคะนองบางแห่ง บริเวณอ่าวไทยและทะเลอันดามัน มีคลื่นสูงประมาณ 1 เมตร บริเวณที่มีฝนฟ้าคะนองคลื่นสูงมากกว่า 1 เมตร ขอให้ชาวเรือในบริเวณดังกล่าวหลีกเลี่ยงการเดินเรือในบริเวณที่มีฝนฟ้าคะนองไว้ด้วย

ฝุ่นละอองในระยะนี้ ภาคเหนือ ภาคตะวันออกเฉียงเหนือ และภาคกลางตอนบน มีการสะสมของฝุ่นละออง/หมอกควันอยู่ในเกณฑ์ปานกลางถึงสูง เนื่องจากลมที่พัดปกคลุมในบริเวณดังกล่าวมีกำลังอ่อนลง และการระบายอากาศอยู่ในเกณฑ์ที่ไม่ดี

#### 1.2 ปริมาณน้ำฝน เวลา 07.00 น. วันที่ 24 มี.ค. 67 ถึง เวลา 07.00 น. วันที่ 25 มี.ค. 67



ที่	อำเภอ	จังหวัด	ปริมาณฝน (มม.)	ความรุนแรง
1	อ.เมือง	นครราชสีมา	12.5	ฝนตกปานกลาง
2	อ.นางรอง	บุรีรัมย์	12.2	ฝนตกปานกลาง
3	อ.ปากช่อง	นครราชสีมา	9.3	ฝนตกเล็กน้อย
4	อ.ฉวาง	นครศรีธรรมราช	6.2	ฝนตกเล็กน้อย
5	อ.เมือง	นครพนม	2.3	ฝนตกเล็กน้อย

ฝนตกหนักมาก (>90มม.) ฝนตกหนัก (35.1-90 มม.) ฝนตกปานกลาง (10.1-35.0 มม.) ฝนตกเล็กน้อย (0.1-10.0 มม.) ไม่มีฝน (0 มม.)  
ข้อมูลจาก กรมอุตุนิยมวิทยา

### 2. สถานการณ์น้ำ (ข้อมูล ณ วันที่ 25 มี.ค. 67)

#### 2.1 สภาพน้ำในอ่างเก็บน้ำ

สภาพน้ำในอ่างเก็บน้ำขนาดใหญ่และขนาดกลาง ปริมาณน้ำในอ่างฯ 47,169 ล้าน ลบ.ม. คิดเป็นร้อยละ 62 ปริมาณน้ำใช้การได้ 23,228 ล้าน ลบ.ม. คิดเป็นร้อยละ 44) ปริมาณน้ำในอ่างฯ เทียบกับปี 2566 (49,647 ล้าน ลบ.ม. คิดเป็นร้อยละ 65) น้อยกว่าปี 2566 จำนวน 2,478 ล้าน ลบ.ม. ปริมาณน้ำไหลลงอ่าง 23.84 ล้าน ลบ.ม. ปริมาณน้ำระบาย 144.68 ล้าน ลบ.ม. สามารถรับน้ำได้อีก 29,168 ล้าน ลบ.ม.

สภาพน้ำในอ่างเก็บน้ำขนาดใหญ่ ปริมาณน้ำในอ่างฯ 44,125 ล้าน ลบ.ม. คิดเป็นร้อยละ 62 (ปริมาณน้ำใช้การได้ 20,586 ล้าน ลบ.ม. คิดเป็นร้อยละ 43) ปริมาณน้ำในอ่างฯ เทียบกับปี 2566 (46,320 ล้าน ลบ.ม. คิดเป็นร้อยละ 65) น้อยกว่าปี 2566 จำนวน 2,195 ล้าน ลบ.ม. ปริมาณน้ำไหลลงอ่างฯ จำนวน 17.65 ล้าน ลบ.ม. ปริมาณน้ำระบายจำนวน 128.45 ล้าน ลบ.ม. สามารถรับน้ำได้อีก 26,801 ล้าน ลบ.ม.

ภาค	ขนาดใหญ่						ขนาดกลาง						รวม						รับได้อีก
	จำนวน (แห่ง)	ความจุ ที่ รณ.	ปริมาณน้ำ				จำนวน (แห่ง)	ความจุ ที่ รณ.	ปริมาณน้ำ				จำนวน (แห่ง)	ความจุ ที่ รณ.	ปริมาณน้ำ				
			ในอ่างฯ	% รณ.	ใช้การ	% ใช้การ			ในอ่างฯ	% รณ.	ใช้การ	% ใช้การ			ในอ่างฯ	% รณ.	ใช้การ	% ใช้การ	
เหนือ	8	24,825	13,194	53	6,449	36	80	1,083	688	64	598	60	88	25,908	13,882	54	7,047	37	12,026
ตอน	12	8,368	4,631	55	2,979	44	226	2,061	1,204	58	1,037	55	238	10,429	5,835	56	4,017	47	4,594
กลาง	3	1,419	439	31	379	28	27	419	185	44	160	41	30	1,838	624	34	539	31	1,214
ตะวันตก	2	26,605	19,544	73	6,267	47	8	164	73	45	62	40	10	26,769	19,617	73	6,329	47	7,151
ตะวันออก	6	1,515	628	41	534	38	52	1,006	477	47	420	44	58	2,520	1,105	44	954	40	1,415
ใต้	4	8,194	5,688	69	3,978	61	42	679	417	61	364	58	46	8,874	6,105	69	4,342	61	2,768
รวม	35	70,926	44,125	62	20,586	43	435	5,411	3,044	56	2,641	53	470	76,337	47,169	62	23,228	44	29,168

(หน่วย : ล้าน ลบ.ม.)

อ่างเก็บน้ำภูมิพล สิริกิติ์ แคว้นน้อยฯ และป่าสักชลสิทธิ์ รวม 4 อ่างฯ มีปริมาณน้ำในอ่างฯ 12,911 ล้าน ลบ.ม. คิดเป็นร้อยละ 52 (ปริมาณน้ำใช้การได้ 6,215 ล้าน ลบ.ม. คิดเป็นร้อยละ 34) ปริมาณน้ำไหลลงอ่างฯ 3.61 ล้าน ลบ.ม. ปริมาณน้ำระบาย 48.07 ล้าน ลบ.ม. สามารถรับน้ำได้อีก 11,960 ล้าน ลบ.ม.

อ่างเก็บน้ำ	ปริมาณน้ำในอ่างฯ		ปริมาณน้ำใช้การได้		ปริมาณน้ำไหลลงอ่างฯ		ปริมาณน้ำระบาย		ปริมาณน้ำรับ ได้อีก
	ปริมาณน้ำ	% ความจุอ่างฯ	ปริมาณน้ำ	% น้ำใช้การ	วันนี้	เมื่อวาน	วันนี้	เมื่อวาน	
ภูมิพล	7,703	57	3,903	40	0.00	0.00	28.00	28.00	5,759
สิริกิติ์	4,502	47	1,652	25	3.03	1.20	11.00	10.95	5,008
ภูมิพล+สิริกิติ์	12,205	53	5,555	34	3.03	1.20	39.00	38.95	10,767
แคว้นน้อยฯ	407	43	364	41	0.58	0.58	6.05	6.05	532
ป่าสักชลสิทธิ์	299	31	296	31	0.00	0.00	3.03	3.46	661
รวมทั้งหมด	12,911	52	6,215	34	3.61	1.78	48.07	48.46	11,960

(หน่วย : ล้าน ลบ.ม.)

อ่างเก็บน้ำขนาดใหญ่ที่อยู่ในเกณฑ์ มากกว่าร้อยละ 80 ขึ้นไปของความจุอ่างฯ จำนวน 2 อ่างฯ ได้แก่ อ่างฯ แม่จตุสมบุรณ์ชล (84%) และ อ่างฯ บางกลาง (83%)

อ่างเก็บน้ำขนาดใหญ่ที่มีปริมาณน้ำใช้การอยู่ในเกณฑ์ น้อยกว่าหรือเท่ากับร้อยละ 30 ของปริมาณน้ำใช้การ จำนวน 6 อ่างฯ ได้แก่ อ่างฯ สิริกิติ์ (25%) อ่างฯ แม่มอก (24%) อ่างฯ จุฬารักษ์ (19%) อ่างฯ กระเสี้ยว (12%) อ่างฯ คลองสี่แยก (6%) และ อ่างฯ ปรานบุรี (26%)

## 2.2 สภาพน้ำท่า

แม่น้ำยม แม่น้ำน่าน แม่น้ำมูล แม่น้ำบางปะกง แม่น้ำท่าตะเภา แม่น้ำตาปี แม่น้ำโกลก ปริมาณน้ำอยู่ในเกณฑ์น้อย  
แม่น้ำปิง ปริมาณน้ำอยู่ในเกณฑ์ปกติ

แม่น้ำเจ้าพระยา สถานี C.2 ปริมาณน้ำไหลผ่าน 433 ลบ.ม./วินาที (เมื่อวาน 388 ลบ.ม./วินาที) ระดับน้ำ +18.17 ม.รทก. ต่ำกว่าตลิ่ง 7.53 ม.

เขื่อนเจ้าพระยา สถานี C.13 ปริมาณน้ำไหลผ่าน 70 ลบ.ม./วินาที (เมื่อวาน 70 ลบ.ม./วินาที) ระดับน้ำเหนือเขื่อน +15.39 ม.รทก. (เมื่อวาน +15.05 ม.รทก.) ระดับน้ำท้ายเขื่อน +5.41 ม.รทก. (เมื่อวาน +5.41 ม.รทก.)

รับน้ำเข้าระบบส่งน้ำทุ่งฝั่งตะวันออก รวม 90 ลบ.ม./วินาที (เมื่อวาน 82 ลบ.ม./วินาที) โดยผ่านคลองชัยนาทป่าสัก (ปตร.มโนรมย์) 70 ลบ.ม./วินาที คลองชัยนาท-อยุธยา (ปตร.มหาราช) 16 ลบ.ม./วินาที และคลองเล็กอื่น ๆ 4 ลบ.ม./วินาที

แม่น้ำป่าสัก เขื่อนพระรามหก 6 ลบ.ม./วินาที (เมื่อวาน 6 ลบ.ม./วินาที) รับน้ำเข้าคลองระพีพัฒน์ 68 ลบ.ม./วินาที (เมื่อวาน 63 ลบ.ม./วินาที) ผ่านคลองระพีพัฒน์แยกตก (ปตร.พระศรีศิลป์) 12 ลบ.ม./วินาที และผ่านคลองระพีพัฒน์แยกใต้ (ปตร.พระศรีเสาวภาค) 17 ลบ.ม./วินาที

รับน้ำเข้าระบบส่งน้ำทุ่งฝั่งตะวันตก รวม 107 ลบ.ม./วินาที (เมื่อวาน 107 ลบ.ม./วินาที) โดยผ่านคลองมะขามเฒ่าอุทุมพร (ปตร.มะขามเฒ่า-อุทุมพร) 6 ลบ.ม./วินาที คลองมะขามเฒ่ากระเสี้ยว (ปตร.มะขามเฒ่า-กระเสี้ยว) 6 ลบ.ม./วินาที แม่น้ำสุพรรณ (ปตร.พลเทพ) 40 ลบ.ม./วินาที แม่น้ำน้อย (ปตร.บรมธาตุ) 40 ลบ.ม./วินาที และคลองเล็กอื่น ๆ 15 ลบ.ม./วินาที

อ.บางไทร สถานี C.29A ปริมาณน้ำไหลผ่านเฉลี่ย 152 ลบ.ม./วินาที (เมื่อวาน 171 ลบ.ม./วินาที)

## 2.3 คุณภาพน้ำ

กรมชลประทาน ติดตามตรวจสอบและเฝ้าระวังคุณภาพน้ำ (ค่าความเค็ม) ในแม่น้ำเจ้าพระยา

แม่น้ำ	จุดเฝ้าระวัง	ค่าความเค็ม (กรัม/ลิตร)							เกณฑ์	หมายเหตุ
		19 มี.ค. 67	20 มี.ค. 67	21 มี.ค. 67	22 มี.ค. 67	23 มี.ค. 67	24 มี.ค. 67	25 มี.ค. 67		
เจ้าพระยา	ปากคลองลำแล จ.ปทุมธานี	0.20	0.17	0.17	0.17	0.16	0.16	0.16	ปกติ	- ค่าความเค็มของน้ำสำหรับการผลิตน้ำประปาเกณฑ์มาตรฐาน 0.50 กรัม/ลิตร
เจ้าพระยา	ท่าบ้านนบบุรี จ.นนทบุรี	1.21	0.94	0.72	0.60	0.56	0.54	0.51	ปกติ	- ค่าความเค็มของน้ำสำหรับการเกษตรไม่เกิน 2 กรัม/ลิตร
เจ้าพระยา	ท่าน้ำกรมชลประทานสามเสน กทม.	2.06	1.51	1.00	0.74	0.66	0.64	0.60	ปกติ	

ที่มา: ฝ่ายตะกอนและคุณภาพน้ำ ส่วนอุทกวิทยา สำนักบริหารจัดการน้ำและอุทกวิทยา

## 2.4 สถานการณ์น้ำโขง

สถานี	ระดับตลิ่ง	ระดับน้ำ 25 มี.ค. 67	+ สูงกว่าตลิ่ง - ต่ำกว่าตลิ่ง
อ.เชียงแสน จ.เชียงราย	12.80	1.48	-11.32
อ.เชียงคาน จ.เลย	16.00	3.03	-12.97
อ.เมือง จ.หนองคาย	12.20	0.57	-11.63
อ.เมือง จ.นครพนม	12.00	1.03	-10.97
อ.เมือง จ.มุกดาหาร	12.50	1.54	-10.96
อ.โขงเจียม จ.อุบลราชธานี	14.50	1.88	-12.62

หมายเหตุ ข้อมูลจาก [www.drw.go.th](http://www.drw.go.th)

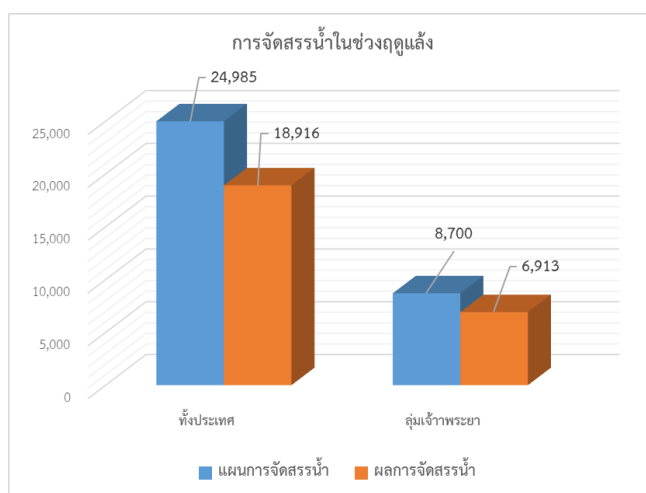
## 3. การจัดสรรน้ำฤดูแล้ง ปี 2566/67

**แผนการจัดสรรน้ำ** โครงการชลประทานขนาดใหญ่และขนาดกลางทั่วประเทศในช่วงฤดูแล้ง ปี 2566/67 (วันที่ 1 พ.ย.66 ถึง 30 เม.ย.67) ณ วันที่ 1 พฤศจิกายน 2566 ปริมาณน้ำต้นทุนสามารถใช้งานได้ จำนวน 40,387 ล้าน ลบ.ม. โดยการวางแผนจัดสรรน้ำทั่วประเทศ จำนวน 24,985 ล้าน ลบ.ม. สำหรับในเขตลุ่มเจ้าพระยา ได้วางแผนจัดสรรน้ำ จำนวน 8,700 ล้าน ลบ.ม.

**ผลการจัดสรรน้ำ** ทั่วประเทศ ตั้งแต่วันที่ 1 พฤศจิกายน 2566 – ปัจจุบัน ใช้น้ำไปแล้ว 18,916 ล้าน ลบ.ม. คิดเป็นร้อยละ 76 ของแผนจัดสรรน้ำ ส่วนในเขตลุ่มน้ำเจ้าพระยา (เขื่อนภูมิพล สิริกิติ์ แคว้นน้อยฯ ป่าสักฯ) วันนี้ใช้น้ำไป 48.07 ล้าน ลบ.ม. ตั้งแต่วันที่ 1 พฤศจิกายน 2566 ถึงปัจจุบัน ใช้น้ำไปแล้ว 6,913 ล้าน ลบ.ม. คิดเป็นร้อยละ 80 ของแผนจัดสรรน้ำ

หน่วย : ล้าน ลบ.ม.

พื้นที่	แผนการจัดสรรน้ำในช่วงฤดูแล้ง ปี 2566/67 (1 พ.ย.66 - 30 เม.ย.67)					ผลการจัดสรรน้ำ	
	อุปโภค-บริโภค	รักษาระบบนิเวศและอื่นๆ	การเกษตร	อุตสาหกรรม	รวม	ปริมาณน้ำ	% แผนจัดการจัดสรรน้ำ
ทั่วประเทศ	3,050	7,760	13,555	620	24,985	18,916	76
ลุ่มเจ้าพระยา	1,150	2,722	4,693	135	8,700	6,913	80



#### 4. การเพาะปลูกพืชฤดูแล้ง ปี 2566/67

##### แผนการเพาะปลูกพืชฤดูแล้ง ปี 2566/67

ทั้งประเทศ จำนวน 10.66 ล้านไร่ แบ่งเป็น ข้าว 8.13 ล้านไร่ พืชไร่-พืชผัก 2.53 ล้านไร่

กลุ่มเจ้าพระยา จำนวน 4.90 ล้านไร่ แบ่งเป็น ข้าว 4.20 ล้านไร่ พืชไร่-พืชผัก 0.70 ล้านไร่

##### ผลการเพาะปลูกพืชฤดูแล้ง ปี 2566/67 (ข้อมูล ณ วันที่ 20 มีนาคม 2567)

ทั้งประเทศ จำนวน 12.86 ล้านไร่ แบ่งเป็น ข้าว 11.33 ล้านไร่ พืชไร่-พืชผัก 1.51 ล้านไร่ คิดเป็นร้อยละ 148.98 ของแผน

กลุ่มเจ้าพระยา จำนวน 7.58 ล้านไร่ แบ่งเป็น ข้าว 7.22 ล้านไร่ พืชไร่-พืชผัก 0.35 ล้านไร่ คิดเป็นร้อยละ 154.69 ของแผน

ขอบเขตพื้นที่	พื้นที่แหล่งน้ำ	แผนการเพาะปลูก ปี 2566/67			สถานการณ์การเพาะปลูก ปี 2566/67						ข้าวรอบที่ 2	
		ข้าวรอบที่ 2	พืชไร่ พืชผัก	รวม	ข้าวรอบที่ 2	%ข้าวรอบที่ 2	พืชไร่ พืชผัก	%พืชไร่ พืชผัก	รวมทั้งหมด	%รวมทั้งหมด	พื้นที่เก็บเกี่ยว	พื้นที่รอเก็บเกี่ยว
ทั้งประเทศ (77 จังหวัด)	ในเขตชลประทาน	5.80	0.57	6.37	8.83	152.24	0.52	91.23	9.35	146.78	1.71	7.12
	นอกเขตชลประทาน	2.33	1.96	4.29	2.34	100.43	0.99	50.51	3.33	77.62	0.34	2.00
	รวม	8.13	2.53	10.66	11.17	137.39	1.51	59.68	12.68	118.95	2.05	9.12
กลุ่มน้ำเจ้าพระยา (22 จังหวัด)	ในเขตชลประทาน	3.03	0.13	3.16	5.68	187.46	0.09	69.23	5.77	182.59	1.22	4.46
	นอกเขตชลประทาน	1.17	0.57	1.74	1.53	130.77	0.26	45.61	1.79	102.87	0.31	1.22
	รวม	4.20	0.70	4.90	7.21	171.67	0.35	50.00	7.56	154.29	1.53	5.68

พื้นที่ปลูกข้าวรอบที่ 2 เกินกว่าแผน รวม 53 จังหวัด พื้นที่ปลูกข้าวเกินกว่าแผน รวม 4.08 ล้านไร่ ได้แก่

- ในเขตชลประทาน 48 จังหวัด พื้นที่ปลูกข้าวเกินกว่าแผน 3.63 ล้านไร่ ได้แก่ จังหวัดกำแพงเพชร เชียงราย เชียงใหม่ ตาก นครสวรรค์ พะเยา พิจิตร พิษณุโลก เพชรบูรณ์ แพร่ แม่ฮ่องสอน ลำปาง ลำพูน สุโขทัย อุดรดิตถ์ อุทัยธานี กาฬสินธุ์ ชัยภูมิ นครพนม นครราชสีมา บึงกาฬ มุกดาหาร ยโสธร ร้อยเอ็ด ศรีสะเกษ สกลนคร หนองคาย หนองบัวลำภู อำนาจเจริญ อุดรธานี อุบลราชธานี ชัยนาท พระนครศรีอยุธยา ลพบุรี สระบุรี สิงห์บุรี อ่างทอง ฉะเชิงเทรา ชลบุรี ตราด นครนายก สมุทรปราการ สมุทรสาคร ระยอง สระแก้ว กาญจนบุรี สุพรรณบุรี และจังหวัดกระบี่

- นอกเขตชลประทาน 20 จังหวัด พื้นที่ปลูกข้าวเกินกว่าแผน 0.45 ล้านไร่ ได้แก่ จังหวัดกำแพงเพชร ตาก น่าน นครสวรรค์ พิษณุโลก เพชรบูรณ์ ลำปาง สุโขทัย อุดรดิตถ์ ขอนแก่น ชัยภูมิ นครราชสีมา บุรีรัมย์ มหาสารคาม หนองบัวลำภู อำนาจเจริญ ชัยนาท ตราด นครนายก และจังหวัดสุพรรณบุรี

#### 5. การปฏิบัติการฝนหลวง

กรมฝนหลวงและการบินเกษตร เปิดปฏิบัติการฝนหลวง ประจำปี 2567 ตั้งแต่วันที่ 29 กุมภาพันธ์ 2567 จัดตั้งหน่วยปฏิบัติการฝนหลวง 16 หน่วย ครอบคลุมพื้นที่ 77 จังหวัดทั่วประเทศ เพื่อช่วยเหลือพื้นที่การเกษตร สร้างความชุ่มชื้นให้กับป่าไม้ เติมน้ำต้นทุนให้กับอ่างเก็บน้ำและเขื่อนต่างๆ ป้องกันการเกิดไฟป่าและบรรเทาปัญหาหมอกควัน ยับยั้งการเกิดพายุลูกเห็บ รวมทั้งสถานการณ์ PM 2.5

สรุปผลรวมปฏิบัติการตั้งแต่เริ่มตั้งหน่วยปฏิบัติการฝนหลวง (ตั้งแต่วันที่ 1 กุมภาพันธ์ - 18 มีนาคม 2567)

ตั้งแต่เปิดหน่วยปฏิบัติการฝนหลวง เมื่อวันที่ 18 มีนาคม 2567 มีการขึ้นปฏิบัติการฝนหลวง ดังนี้

- การปฏิบัติการฝนหลวง 47 วัน จำนวน 427 เที่ยวบิน (594:05 ชั่วโมงบิน) ปริมาณการใช้สารฝนหลวง 153.85 ตัน และปริมาณการใช้น้ำ 211,000 ลิตร พลุซิลเวอร์ไอโอไดต์ จำนวน 83 นัด รายงานพื้นที่ฝนตก รวม 25 จังหวัด ได้แก่ จังหวัดชลบุรี กรุงเทพฯ นครนายก ปทุมธานี ราชบุรี สมุทรสงคราม ประจวบคีรีขันธ์ เพชรบุรี ระยอง ฉะเชิงเทรา อุทัยธานี ชัยนาท กาญจนบุรี สุพรรณบุรี จันทบุรี ตราด สระแก้ว เพชรบูรณ์ พัทลุง ตรัง นครศรีธรรมราช กระบี่ สงขลา ปัตตานี ยะลา

- การปฏิบัติการภารกิจดับไฟป่า จำนวน 10 วัน จำนวน 132 เที่ยวบิน (24:30 ชั่วโมงบิน) ปริมาณน้ำ 72,500 ลิตร พื้นที่ปฏิบัติการ 2 จังหวัด คือ จังหวัดเชียงใหม่ และจังหวัดกระบี่

#### 6. การให้ความช่วยเหลือเฉพาะหน้า

- เตรียมเครื่องสูบน้ำเคลื่อนที่ เพื่อช่วยเหลือพื้นที่นาปี นาปรัง อุบลโกศ-บริโกศ พืชไร่ และอูทกภัย ในช่วงฤดูแล้ง ปี 2566/67 จำนวน 2,289 เครื่อง ได้ติดตั้งเครื่องสูบน้ำเพื่อช่วยเหลือตามพื้นที่ ประจำวันที่ 12 - 17 มีนาคม 2567 งานขาดแคลนน้ำ จำนวน 3 เครื่อง ในเขตจังหวัดสุราษฎร์ธานี และชุมพร

- เตรียมความพร้อมสนับสนุนรถยนต์บรรทุกน้ำ รวมทั้งหมด 503 คัน ประกอบด้วย ภาคเหนือ 93 คัน ภาคตะวันออกเฉียงเหนือ 77 คัน ภาคกลาง ภาคตะวันออก และภาคตะวันตก 147 คัน ภาคใต้ 30 คัน และศูนย์ปฏิบัติการเครื่องจักรกลและส่วนกลาง (นนทบุรี) 156 คัน

## 7. ผลกระทบด้านการเกษตร (ข้อมูล ณ วันที่ 25 มี.ค. 67)

### 7.1 อุทกภัย ช่วงภัย 25 ม.ค. 67 - ปัจจุบัน

ด้านประมง ได้รับผลกระทบ 1 จังหวัด ได้แก่ จังหวัดพัทลุง เกษตรกร 7 ราย พื้นที่เพาะเลี้ยงสัตว์น้ำได้รับผลกระทบ (บ่อปลา) ไร่ กระชัง 256 ตร.ม. **สำรวจพบความเสียหายแล้ว** เกษตรกร 7 ราย พื้นที่(บ่อปลาบ่อกุ้ง) 2 ไร่ กระชัง 256 ตร.ม. คิดเป็นเงิน 103,572 บาท

ด้านพืช และด้านปศุสัตว์ ไม่ได้รับผลกระทบ

### 7.2 ภัยแล้ง ช่วงภัย 13 ม.ค. 67 - ปัจจุบัน

ด้านพืช ได้รับผลกระทบ 6 จังหวัด ได้แก่ จังหวัดกำแพงเพชร เชียงราย พิจิตร เพชรบูรณ์ อุทัยธานี และจังหวัดเลย เกษตรกร 1,282 ราย รวมพื้นที่ 15,955 ไร่ แบ่งเป็น ข้าว 8,668 ไร่ พืชไร่และพืชผัก 6,335 ไร่ และ ไม้ผล ไม้ยืนต้น และอื่นๆ 952 ไร่ **สำรวจพบความเสียหายแล้ว** เกษตรกร 108 ราย รวมพื้นที่ 963 ไร่ แบ่งเป็น ข้าว 702 ไร่ พืชไร่และพืชผัก 254 ไร่ และ ไม้ผล ไม้ยืนต้น และอื่นๆ 6 ไร่ คิดเป็นเงิน 1.47 บาท **ช่วยเหลือแล้ว** เกษตรกร 3 ราย (คิดเป็นร้อยละ 2.78 ของเกษตรกรที่ได้รับผลกระทบ) พื้นที่ 16 ไร่ วงเงิน 13,680 บาท (คิดเป็นร้อยละ 0.93 ของวงเงินช่วยเหลือ)

ด้านประมง และด้านปศุสัตว์ ไม่ได้รับผลกระทบ

### 7.3 อุทกภัยภาคใต้ ช่วงภัย 22 – 28 ธ.ค. 66

ด้านพืช ได้รับผลกระทบ 4 จังหวัด ได้แก่ จังหวัดนราธิวาส ปัตตานี ยะลา และจังหวัดสงขลา เกษตรกร 20,928 ราย พื้นที่ที่ได้รับผลกระทบ 28,983 ไร่ แบ่งเป็น ข้าว 7,002 ไร่ พืชไร่และพืชผัก 3,246 ไร่ ไม้ผล ไม้ยืนต้นและอื่นๆ 18,735 ไร่ **สำรวจพบความเสียหายแล้ว** เกษตรกร 1,179 ราย พื้นที่ 2,142 ไร่ แบ่งเป็น ข้าว 366 ไร่ พืชไร่และพืชผัก 205 ไร่ ไม้ผล ไม้ยืนต้นและอื่นๆ 1,571 ไร่ คิดเป็นเงิน 7.25 ล้านบาท **ช่วยเหลือแล้ว** เกษตรกร 939 ราย (คิดเป็นร้อยละ 79.64 ของเกษตรกรที่ได้รับผลกระทบ) พื้นที่ 1,747 ไร่ วงเงิน 6.30 บาท (คิดเป็นร้อยละ 86.80 ของวงเงินช่วยเหลือ)

ด้านประมง ได้รับผลกระทบ 3 จังหวัด ได้แก่ จังหวัดนราธิวาส ปัตตานี และจังหวัดยะลา เกษตรกร 716 ราย พื้นที่เพาะเลี้ยงสัตว์น้ำได้รับผลกระทบ (บ่อปลา) 278 ไร่ กระชัง 13,283 ตร.ม. **สำรวจพบความเสียหายแล้ว** เกษตรกร 716 ราย พื้นที่ (บ่อปลา) 278 ไร่ กระชัง 13,283 ตร.ม. คิดเป็นเงิน 6.20 ล้านบาท **ช่วยเหลือแล้ว** เกษตรกร 467 ราย (คิดเป็นร้อยละ 65.22 ของเกษตรกรที่ได้รับผลกระทบ) พื้นที่ 157 ไร่ กระชัง 3,019 ตร.ม. วงเงิน 2.10 บาท (คิดเป็นร้อยละ 33.96 ของวงเงินช่วยเหลือ)

ด้านปศุสัตว์ ได้รับผลกระทบ 3 จังหวัด ได้แก่ จังหวัดนราธิวาส ปัตตานี และจังหวัดสตูล เกษตรกร 34,641 ราย สัตว์ได้รับผลกระทบ 574,006 ตัว แบ่งเป็น โค 53,972 ตัว กระบือ 2,217 ตัว สุกร 5,574 ตัว แพะ/แกะ 30,331 ตัว สัตว์ปีก 481,912 ตัว แปลงหญ้า 1,183 ไร่ **อยู่ระหว่างสำรวจความเสียหาย**

### 7.4 อุทกภัยภาคใต้ ช่วงภัย 1 พ.ย. 66 – 30 พ.ย. 66

ด้านพืช ได้รับผลกระทบ 10 จังหวัด ได้แก่ จังหวัดชุมพร ตรัง พัทลุง ปัตตานี นครศรีธรรมราช ยะลา ระนอง นราธิวาส สุราษฎร์ธานี และจังหวัดสงขลา เกษตรกร 44,131 ราย พื้นที่ที่ได้รับผลกระทบ 67,238 ไร่ แบ่งเป็น ข้าว 30,355 ไร่ พืชไร่และพืชผัก 10,649 ไร่ ไม้ผล ไม้ยืนต้นและอื่นๆ 26,234 ไร่ **สำรวจพบความเสียหายแล้ว** เกษตรกร 3,001 ราย พื้นที่ 14,992 ไร่ แบ่งเป็น ข้าว 10,577 ไร่ พืชไร่และพืชผัก 2,910 ไร่ ไม้ผล ไม้ยืนต้นและอื่นๆ 1,505 ไร่ คิดเป็นเงิน 26.02 ล้านบาท **ช่วยเหลือแล้ว** เกษตรกร 301 ราย (คิดเป็นร้อยละ 10.03 ของเกษตรกรที่ได้รับผลกระทบ) พื้นที่ 962 ไร่ วงเงิน 1.75 ล้านบาท (คิดเป็นร้อยละ 6.74 ของวงเงินช่วยเหลือ)

ด้านประมง ได้รับผลกระทบ 6 จังหวัด ได้แก่ จังหวัดชุมพร นครศรีธรรมราช พัทลุง ปัตตานี สงขลา และจังหวัดสุราษฎร์ธานี เกษตรกร 7,342 ราย พื้นที่เพาะเลี้ยงสัตว์น้ำได้รับผลกระทบ 20,068 ไร่ แบ่งเป็น บ่อปลา 12,707 ไร่ บ่อกุ้ง 7,361 ไร่ กระชัง 20,319 ตร.ม. **สำรวจพบความเสียหายแล้ว** เกษตรกร 7,342 ราย พื้นที่ (บ่อปลา/บ่อกุ้ง) 20,068 ไร่ กระชัง 20,319 ตร.ม. คิดเป็นเงิน 153.58 ล้านบาท **ช่วยเหลือแล้ว** เกษตรกร 235 ราย (คิดเป็นร้อยละ 3.20 ของเกษตรกรที่ได้รับผลกระทบ) พื้นที่ 261 ไร่ กระชัง 1,245 ตร.ม. วงเงิน 2.12 ล้านบาท (คิดเป็นร้อยละ 1.38 ของวงเงินช่วยเหลือ)

ด้านปศุสัตว์ ได้รับผลกระทบ 7 จังหวัด ได้แก่ จังหวัดชุมพร นครศรีธรรมราช ปัตตานี พัทลุง ยะลา สงขลา และจังหวัดสุราษฎร์ธานี เกษตรกร 79,554 ราย สัตว์ได้รับผลกระทบ 5,884,847 ตัว แบ่งเป็น โค 172,423 ตัว กระบือ 4,516 ตัว สุกร 107,536 ตัว แพะ/แกะ 57,321 ตัว และสัตว์ปีก 5,543,051 ตัว แปลงหญ้า 7,131 ไร่ **สำรวจพบความเสียหายแล้ว** เกษตรกร 280 ราย สัตว์ตาย/สูญหายรวม 4,876 ตัว แบ่งเป็น โค 112 ตัว กระบือ 29 ตัว สุกร 27 ตัว แพะ/แกะ 172 ตัว และสัตว์ปีก 4,536 ตัว คิดเป็นเงิน 3.48 ล้านบาท **ช่วยเหลือแล้ว** เกษตรกร 152 ราย (คิดเป็นร้อยละ 54.29 ของเกษตรกรที่ได้รับผลกระทบ) สัตว์ตาย 2,479 ตัว วงเงิน 3.44 ล้านบาท (คิดเป็นร้อยละ 98.99 ของวงเงินช่วยเหลือ)

### 7.5 อุทกภัย ช่วงภัย 10 ก.ย. – 6 พ.ย. 66

**ด้านพืช** ได้รับความเสียหาย 52 จังหวัด ได้แก่ จังหวัดกำแพงเพชร เชียงราย เชียงใหม่ ตาก น่าน นครสวรรค์ พะเยา พิจิตร พิษณุโลก เพชรบูรณ์ แพร่ แม่ฮ่องสอน ลำปาง ลำพูน สุโขทัย อุตรดิตถ์ อุทัยธานี กาฬสินธุ์ ขอนแก่น ชัยภูมิ นครราชสีมา บุรีรัมย์ มุกดาหาร มหาสารคาม ยโสธร ร้อยเอ็ด เลย ศรีสะเกษ สกลนคร สุรินทร์ หนองบัวลำภู หนองคาย อุตรธานี อุบลราชธานี อำนาจเจริญ กรุงเทพมหานคร นครนายก ปทุมธานี ปราจีนบุรี พระนครศรีอยุธยา ลพบุรี สระบุรี กาญจนบุรี สุพรรณบุรี อ่างทอง จันทบุรี ระยอง ฉะเชิงเทรา ตรัง สระแก้ว นครศรีธรรมราช และจังหวัดยะลา เกษตรกร 155,188 ราย พื้นที่ได้รับความเสียหาย 1,310,189 ไร่ แบ่งเป็น ข้าว 990,971 ไร่ พืชไร่และพืชผัก 316,499 ไร่ ไม้ผลไม้อื่นต้นและอื่น ๆ 2,718 ไร่ คิดเป็นเงิน 1,965.58 ล้านบาท **ช่วยเหลือแล้ว** เกษตรกร 77,592 ราย (คิดเป็นร้อยละ 50.00 ของเกษตรกรที่ได้รับความเสียหาย) พื้นที่ 591,206 ไร่ วงเงิน 863.569 ล้านบาท (คิดเป็นร้อยละ 43.93 ของวงเงินช่วยเหลือ)

**ด้านประมง** ได้รับความเสียหาย 43 จังหวัด ได้แก่ จังหวัดกำแพงเพชร เชียงราย ตาก พิจิตร พิษณุโลก พะเยา เพชรบูรณ์ แพร่ นครสวรรค์ แม่ฮ่องสอน ลำปาง ลำพูน สุโขทัย อุตรดิตถ์ กาฬสินธุ์ ขอนแก่น ชัยภูมิ นครราชสีมา ร้อยเอ็ด มุกดาหาร มหาสารคาม ยโสธร สุรินทร์ เลย ศรีสะเกษ หนองคาย หนองบัวลำภู อุตรธานี อุบลราชธานี กรุงเทพมหานคร นครนายก ลพบุรี พระนครศรีอยุธยา สุพรรณบุรี สระแก้ว สระบุรี ปทุมธานี ปราจีนบุรี ตรัง ฉะเชิงเทรา สมุทรปราการ ยะลา และจังหวัดสุราษฎร์ธานี เกษตรกร 8,424 ราย พื้นที่เพาะเลี้ยงสัตว์น้ำได้รับความเสียหาย (บ่อปลา/บ่อกุ้ง) 10,365 ไร่ กระจก 2,316 ตร.ม. คิดเป็นเงิน 53.96 ล้านบาท **ช่วยเหลือแล้ว** เกษตรกร 5,230 ราย (คิดเป็นร้อยละ 62.08 ของเกษตรกรที่ได้รับความเสียหาย) พื้นที่ 6,255 ไร่ กระจก 413 ตร.ม. วงเงิน 31.90 ล้านบาท (คิดเป็นร้อยละ 59.11 ของวงเงินช่วยเหลือ)

**ด้านปศุสัตว์** ได้รับความเสียหาย 4 จังหวัด ได้แก่ จังหวัดเพชรบูรณ์ แม่ฮ่องสอน สุโขทัย และจังหวัดชัยภูมิ เกษตรกร 465 ราย สัตว์ตาย/สูญหายรวม 7,042 ตัว แบ่งเป็น โค 26 ตัว กระบือ 3 ตัว สุกร 12 ตัว และสัตว์ปีก 7,001 ตัว แปลงหญ้า 1,357 ไร่ คิดเป็นเงิน 3.84 ล้านบาท **ช่วยเหลือเสร็จสิ้นแล้ว**

### 7.6 อุทกภัย ช่วงภัย 6 มิ.ย. – 29 ส.ค. 66

**ด้านพืช** ได้รับความเสียหาย 14 จังหวัด ได้แก่ จังหวัดตาก น่าน พิษณุโลก แม่ฮ่องสอน บึงกาฬ นครพนม หนองคาย สกลนคร อุตรธานี อุบลราชธานี อำนาจเจริญ ตรัง ระนอง และจังหวัดสตูล เกษตรกร 18,011 ราย พื้นที่ได้รับความเสียหาย 143,232 ไร่ แบ่งเป็น ข้าว 136,346 ไร่ พืชไร่และพืชผัก 6,220 ไร่ ไม้ผลไม้อื่นต้น และอื่น ๆ 666 ไร่ คิดเป็นเงิน 197.73 ล้านบาท **ช่วยเหลือเสร็จสิ้นแล้ว**

**ด้านประมง** ได้รับความเสียหาย 7 จังหวัด ได้แก่ จังหวัดน่าน บึงกาฬ นครพนม สกลนคร กระบี่ ระนอง และจังหวัดสตูล เกษตรกร 535 ราย พื้นที่เพาะเลี้ยงสัตว์น้ำได้รับความเสียหาย (บ่อปลา/บ่อกุ้ง) 323 ไร่ กระจก 881 ตร.ม. คิดเป็นเงิน 1.85 ล้านบาท **ช่วยเหลือเสร็จสิ้นแล้ว**

### 7.7 ฝนทิ้งช่วง ช่วงภัย 22 พ.ค. 66 – 18 ก.ย. 66

**ด้านพืช** ได้รับความเสียหาย 14 จังหวัด ได้แก่ จังหวัดกำแพงเพชร นครสวรรค์ เพชรบูรณ์ พิจิตร พิษณุโลก อุตรดิตถ์ อุทัยธานี กาญจนบุรี นครราชสีมา บุรีรัมย์ ชัยนาท สระบุรี สระแก้ว และจังหวัดฉะเชิงเทรา เกษตรกร 32,065 ราย พื้นที่ได้รับความเสียหาย 362,425 ไร่ แบ่งเป็น ข้าว 242,976 ไร่ พืชไร่และพืชผัก 119,357 ไร่ ไม้ผลไม้อื่นต้นและอื่น ๆ 93 ไร่ คิดเป็นเงิน 562.29 ล้านบาท **ช่วยเหลือแล้ว** เกษตรกร 12,043 ราย (คิดเป็นร้อยละ 37.56 ของเกษตรกรที่ได้รับความเสียหาย) พื้นที่ 166,001 ไร่ วงเงิน 283.30 ล้านบาท (คิดเป็นร้อยละ 50.38 ของวงเงินช่วยเหลือ)

**ด้านประมง และด้านปศุสัตว์** ไม่ได้รับผลกระทบ

## 8. สถานการณ์ศัตรูพืชระบาด (ข้อมูล ณ วันที่ 13 มี.ค. 67)

ชนิดพืช	ศัตรูพืช	สถานการณ์	การดำเนินงาน
ข้าว	1. เพลี้ยกระโดดสีน้ำตาล	พื้นที่ระบาด 3 จังหวัด (เชียงใหม่ สุรินทร์ และ กรุงเทพมหานคร) จำนวน 35 ไร่ การระบาดลดลง 4 ไร่	-ให้ควบคุมระดับน้ำในนาข้าว แบบเปียกสลับแห้ง เมื่อตรวจพบ เพลี้ยกระโดดสีน้ำตาลตัวเต็มวัยหรือตัวอ่อน เมื่อข้าวอายุ 30-45 วัน จำนวนมากกว่า 10 ตัวต่อต้น ให้ใช้สารกำจัดแมลง
	2. เพลี้ยกระโดดหลังขาว	พื้นที่ระบาด 4 จังหวัด (เชียงใหม่ น่าน พังงา และ สุราษฎร์ธานี) จำนวน 52 ไร่ การระบาดลดลง 56 ไร่	-ให้ใช้พันธุ์ต้านทานโดยปลูกสลับกันอย่างน้อย 2 พันธุ์ เมื่อตรวจพบเพลี้ยกระโดดหลังขาวมากกว่า 1 ตัวต่อต้น
	3. โรคไหม้ข้าว	พื้นที่ระบาด 4 จังหวัด (เพชรบูรณ์ ชัยนาท จันทบุรี และกาญจนบุรี) จำนวน 135 ไร่ การระบาดลดลง 40 ไร่	-เมื่อพบอาการของโรคไหม้ข้าวแนะนำให้ใช้ชีวภัณฑ์ ฟันเชื้อบีเอส (บาซิลลัส ซับทีลิส) อัตราตามคำแนะนำในฉลาก ฟันเชื้อราไตรโคเดอร์มา อัตรา 1 กิโลกรัมต่อน้ำ 200 ลิตร

ชนิดพืช	ศัตรูพืช	สถานการณ์	การดำเนินงาน
	4. หนอนกอข้าว 5. โรคริใบจุดสีน้ำตาล	พื้นที่ระบาด 2 จังหวัด (กรุงเทพมหานคร และ ร้อยเอ็ด) จำนวน 7 ไร่ การระบาดลดลง 10 ไร่ พื้นที่ระบาด 2 จังหวัด (สกลนคร และสงขลา) จำนวน 35 ไร่ การระบาดลดลง 10 ไร่	- ให้กำจัดวัชพืชก่อนหว่านข้าวเพื่อทำลายพืชอาศัย ไม่ควรปลูกข้าวโดยวิธีหว่านหรือปักดำถี่ - ให้เผาตอซังหลังการเก็บเกี่ยว ใช้น้ำท่วมและไถดินเพื่อทำลายหนอนและดักแด้ของหนอนกอข้าวที่อยู่ตามตอซัง
มะพร้าว	1. หนอนกินใบมะพร้าว 2. หนอนหัวดำ 3. แมลงดำหนาม 4. ดั่งวง 5. ดั่งแรด 6. โรสีขามะพร้าว	พื้นที่ระบาด 4 จังหวัด (ชลบุรี สมุทรสงคราม นครศรีธรรมราช และสุราษฎร์ธานี) จำนวน 19 ไร่ การระบาดคงที่ พื้นที่ระบาด 29 จังหวัด (เพชรบูรณ์ ชัยภูมิ บุรีรัมย์ สุรินทร์ กรุงเทพมหานคร จันทบุรี ฉะเชิงเทรา ชลบุรี ตราด ระยอง สมุทรปราการ สระแก้ว กาญจนบุรี นครปฐม ประจวบคีรีขันธ์ เพชรบุรี ราชบุรี สมุทรสาคร สมุทรสงคราม กระบี่ ชุมพร นครศรีธรรมราช นราธิวาส ปัตตานี พังงา ภูเก็ต สงขลา สตูล และสุราษฎร์ธานี) จำนวน 14,973 ไร่ การระบาดเพิ่มขึ้น 395 ไร่ พื้นที่ระบาด 25 จังหวัด (ชัยภูมิ บุรีรัมย์ กรุงเทพมหานคร จันทบุรี ฉะเชิงเทรา ชลบุรี ตราด ระยอง สมุทรปราการ สระแก้ว ประจวบคีรีขันธ์ เพชรบุรี สมุทรสงคราม สมุทรสาคร กระบี่ ชุมพร ตรัง นครศรีธรรมราช ปัตตานี พังงา ภูเก็ต ยะลา สงขลา สตูล และสุราษฎร์ธานี) จำนวน 13,781 ไร่ การระบาดเพิ่มขึ้น 469 ไร่ พื้นที่ระบาด 13 จังหวัด (กรุงเทพมหานคร จันทบุรี ฉะเชิงเทรา ชลบุรี ตราด สมุทรปราการ กระบี่ ประจวบคีรีขันธ์ เพชรบุรี สมุทรสงคราม พังงา นครศรีธรรมราช และสุราษฎร์ธานี) จำนวน 1,346 ไร่ การระบาดเพิ่มขึ้น 28 ไร่ พื้นที่ระบาด 23 จังหวัด (กรุงเทพมหานคร จันทบุรี ฉะเชิงเทรา ชลบุรี ตราด ระยอง สมุทรปราการ นครปฐม ประจวบคีรีขันธ์ เพชรบุรี ราชบุรี สมุทรสงคราม สมุทรสาคร กระบี่ ชุมพร นครศรีธรรมราช ปัตตานี พังงา พัทลุง ภูเก็ต สงขลา สตูล และสุราษฎร์ธานี) จำนวน 5,754 ไร่ การระบาดลดลง 29 ไร่ พื้นที่ระบาด 14 จังหวัด (ชัยภูมิ อุบลราชธานี กรุงเทพมหานคร จันทบุรี ฉะเชิงเทรา ตราด สระแก้ว สมุทรปราการ นครปฐม เพชรบุรี สมุทรสาคร ชุมพร ตรัง และพัทลุง) จำนวน 494 ไร่ การระบาดเพิ่มขึ้น 4 ไร่	- ตัดทางใบมะพร้าวที่ถูกหนอนกินใบมะพร้าวทำลาย และเก็บเศษซากพืชนำไปเผาออกแปลงทันที และหมั่นสำรวจสวนมะพร้าวอย่างสม่ำเสมอ - หนอนหัวดำ ปล่อยแตนเบียนบราคอน อัตราไร่ละ 200 ตัว โดยปล่อย 12 ครั้ง ห่างกัน 15 วัน ปล่อยแตนเบียนไข่ไตรโครแกรมมา อัตราไร่ละ 10 แผ่น ๆ ละ 2,000 ตัว โดยปล่อย 12 ครั้ง ห่างกัน 15 วัน และใช้สารเคมีอิมามิกติน เบนโซโท โดยพ่นให้ทั่วทรงพุ่ม จำนวน 2 ครั้ง ห่างกัน 15 วัน - แนะนำตัดยอดมะพร้าวที่ถูกหนอนและแมลงดำหนามกัดกินไปเผาทำลาย ปล่อยแตนเบียนอะซีโคเดส 3-5 ครั้ง เพื่อควบคุมหนอนแมลงดำหนามมะพร้าว ปล่อยแตนเบียนเตตราสตีคัส (โดยปล่อยทุก 7 วัน ต่อเนื่อง 1 เดือน) - ใช้กับดักฟีโรโมน ใช้ตาข่ายดักจับด้วงวงและด้วงแรด ในระยะตัวเต็มวัยมาทำลาย และทำกองล่อโดยใช้เชื้อราเมตาตาโรเซียม เพื่อกำจัดด้วงแรดในระยะดักแด้
ปาล์ม น้ำมัน	1. ดั่งแรด 2. ดั่งกุหลาบ 3. หนอนปลอกเล็ก	พื้นที่ระบาด 12 จังหวัด (จันทบุรี ฉะเชิงเทรา ตราด ระยอง กระบี่ ชุมพร ตรัง นครศรีธรรมราช พังงา สงขลา สตูล และสุราษฎร์ธานี) จำนวน 1,674 ไร่ การระบาดลดลง 4 ไร่ พื้นที่ระบาด 9 จังหวัด (จันทบุรี กระบี่ ชุมพร นครศรีธรรมราช นราธิวาส พังงา สงขลา สตูล และสุราษฎร์ธานี) จำนวน 706 ไร่ การระบาดลดลง 11 ไร่ พื้นที่ระบาด 7 จังหวัด (ระยอง กระบี่ ชุมพร พังงา นครศรีธรรมราช สงขลา และสุราษฎร์ธานี) จำนวน 2,443 ไร่ การระบาดลดลง 15 ไร่	- ใช้กับดักฟีโรโมน และใช้ตาข่ายดักจับด้วงแรดในระยะตัวเต็มวัยมาทำลาย และทำกองล่อโดยใช้เชื้อราเมตาตาโรเซียม เพื่อกำจัดในระยะดักแด้ และระยะตัวหนอน - หมั่นทำความสะอาดบริเวณคอปาล์มน้ำมัน และบริเวณโคนทางใบอย่างสม่ำเสมอ ใช้สารฆ่าแมลงประเภท Carbaryl เช่น เซฟวิน อัตรา 40 กรัมต่อน้ำ 20 ลิตร หรือคาร์โบซิลแฟน - พ่นเชื้อบีที (Bacillus thuringiensis) พ่นให้ทั่วบริเวณใต้ใบและต้องพ่นในช่วงเช้าหรือเย็น เพื่อหลีกเลี่ยงแสงยูวี ที่จะทำลายเชื้อบีที และพ่นติดต่อกัน

ชนิดพืช	ศัตรูพืช	สถานการณ์	การดำเนินงาน
	4. โรคลำต้นเน่า 5. โรคทะลายเน่า 6. โรคใบจุด 7. โรคใบจุดสาหร่าย 8. ก้านทางใบเน่า	พื้นที่ระบาด 10 จังหวัด (ระยอง กระบี่ ชุมพร ตรัง สงขลา นครศรีธรรมราช นราธิวาส พัทลุง สตูล และสุราษฎร์ธานี) จำนวน 11,960 ไร่ การระบาดเพิ่มขึ้น 9 ไร่ พื้นที่ระบาด 6 จังหวัด (ตราด กระบี่ ชุมพร นครศรีธรรมราช นราธิวาส และสุราษฎร์ธานี) จำนวน 112 ไร่ การระบาดเพิ่มขึ้น 10 ไร่ พื้นที่ระบาด 7 จังหวัด (ระยอง กระบี่ ชุมพร ยะลา นราธิวาส สงขลา และนครศรีธรรมราช) จำนวน 94 ไร่ การระบาดคงที่ พื้นที่ระบาด 5 จังหวัด (กระบี่ ชุมพร นครศรีธรรมราช ตรัง และสุราษฎร์ธานี) จำนวน 903 ไร่ การระบาดคงที่ พื้นที่ระบาด 3 จังหวัด (กระบี่ นราธิวาส และสุราษฎร์ธานี) จำนวน 467 ไร่ การระบาดคงที่	- ให้เกษตรกรใช้เชื้อราไตรโคเดอร์มาทาบริเวณที่เกิดโรคลำต้นเน่าปาล์มน้ำมันเพื่อควบคุมการระบาด - ตัดแต่งทางใบปาล์มน้ำมัน ซ่อดอกที่ฝ่อ และทะลายที่พบเป็นโรค แยกต้นกล้าที่เป็นโรคใบจุดออกจากแปลงตัดแต่งใบที่เป็นโรคใบจุดนำออกไปเผาทำลายนอกแปลง ให้ลดการใช้ปุ๋ยไนโตรเจน - โรคใบจุดสาหร่าย ฝ้าระวังสถานการณ์การระบาดของโรคใบจุดสาหร่ายในช่วงฤดูฝน สำรวจจับตาห้ละครั้ง - ก้านทางใบเน่า แนะนำแก่เกษตรกร ให้ใช้เชื้อราไตรโคเดอร์มาอัตราส่วนตามคำแนะนำของกรมวิชาการเกษตร
ยางพารา	1. โรคครากขาว 2. โรคราแป้ง 3. โรคใบร่วงยางพารา 4. โรคใบร่วงชนิดใหม่ของยางพารา 5. โรคหน้ายางแห้ง	พื้นที่ระบาด 9 จังหวัด (ตราด กระบี่ ชุมพร นครศรีธรรมราช นราธิวาส ปัตตานี พังงา สงขลา และสุราษฎร์ธานี) จำนวน 1,679 ไร่ การระบาดเพิ่มขึ้น 60 ไร่ พื้นที่ระบาด 1 จังหวัด (นครศรีธรรมราช) จำนวน 100 ไร่ การระบาดคงที่ พื้นที่ระบาด 6 จังหวัด (กระบี่ ชุมพร ปัตตานี นครศรีธรรมราช พังงา และสุราษฎร์ธานี) จำนวน 6,064 ไร่ การระบาดคงที่ พื้นที่ระบาด 17 จังหวัด (น่าน แพร่ สุโขทัย กระบี่ ชุมพร ตรัง นครศรีธรรมราช นราธิวาส ปัตตานี พังงา พัทลุง ภูเก็ต ยะลา ระนอง สงขลา สตูล และสุราษฎร์ธานี) จำนวน 1,819,928 ไร่ การระบาดคงที่ พื้นที่ระบาด 5 จังหวัด (ยโสธร สกลนคร จันทบุรี ตรัง และสุราษฎร์ธานี) จำนวน 6,661 ไร่ การระบาดเพิ่มขึ้น 118 ไร่	- แนะนำวิธีการป้องกันกำจัดโรครากขาว โดยการขุดคูล้อมบริเวณต้นที่เป็นโรคนาขนาดคูกว้าง 30 ซม. ลึก 60 ซม. ไปทางหัวและท้ายในแถวเดียวกันข้างละ 2 ต้น - ส่งเสริมให้เกษตรกรใช้เชื้อราไตรโคเดอร์มา - หากพบการระบาดของโรคใบร่วงชนิดใหม่ของยางพารารุนแรง ใช้สารเคมีป้องกันกำจัดเชื้อรา - รมรังค์ให้เกษตรกรหยุดกรีดยางในขณะที่ยางพาราอยู่ในช่วงผลัดใบ - เมื่อสังเกตพบความผิดปกติในการให้น้ำยางของต้นยางควรหยุดกรีด 3-6 เดือน แล้วบำรุงใส่ปุ๋ยต้นยาง หรือจนกระทั่งน้ำยางไหลเป็นปกติเมื่อทำการทดสอบกรีด การใส่ปุ๋ยอินทรีย์ทั้งในรูปปุ๋ยหมัก ปุ๋ยมูลสัตว์ ปุ๋ยพืชสด
กาแฟ	1. โรคราสนิม 2. หนอนกาแฟสีแดง	พื้นที่ระบาด 2 จังหวัด (เชียงใหม่ และกระบี่) จำนวน 8 ไร่ การระบาดคงที่ พื้นที่ระบาด 1 จังหวัด (เชียงใหม่) จำนวน 12 ไร่ การระบาดคงที่	- แนะนำเกษตรกรให้ดูแลสวนกาแฟให้สะอาดอย่างสม่ำเสมอ เก็บเศษซากพืชออกไปทำลายทิ้งนอกแปลง
สับปะรด	1. โรคเหี่ยว	พื้นที่ระบาด 3 จังหวัด (ตราด ประจวบคีรีขันธ์ และระยอง) จำนวน 651 ไร่ การระบาดเพิ่มขึ้น 8 ไร่	- ทำความสะอาดแปลง การเตรียมดิน ควรตัดต้นและปั่นตอเก่าสับปะรดทิ้งไว้ 2-3 เดือน พร้อมทั้งเก็บซากต้นสับปะรดทำลายนอกแปลง
ข้าวโพดเลี้ยงสัตว์	1. หนอนกระทุ้งข้าวโพดลายจุด (fall amywom)	พื้นที่ระบาด 8 จังหวัด (เชียงใหม่ นครราชสีมา อุบลราชธานี จันทบุรี สระแก้ว ยะลา สงขลา และสตูล) จำนวน 204 ไร่ การระบาดเพิ่มขึ้น 1 ไร่	- ควบคุมการระบาดของหนอนกระทุ้งข้าวโพดลายจุด (FAW) แนะนำเกษตรกรหมั่นสำรวจแปลงอย่างสม่ำเสมอ เก็บกลุ่มไข่หรือตัวหนอนทำลายทิ้งนอกแปลง
อ้อย	1. หนอนกออ้อย 2. โรคใบขาว	พื้นที่ระบาด 1 จังหวัด (นครราชสีมา) จำนวน 45 ไร่ การระบาดลดลง 2 ไร่ พื้นที่ระบาด 2 จังหวัด (ขอนแก่น และนครราชสีมา) จำนวน 15 ไร่ การระบาดคงที่	- หนอนกออ้อย ควรให้น้ำเพื่อให้อ้อยแตกหน่อชัดเจน ปล่อยให้ต้นอ้อยโตเต็มที่แล้วค่อยถอนโคนมา อัตรา 30,000 ตัวต่อไร่ต่อครั้ง ปล่อยให้ติดต่อกัน 2-3 ครั้ง ปล่อยให้แมลงวางไข่ต่อไร่ 500 ตัวต่อไร่
มันสำปะหลัง	1. เพลี้ยแป้ง มันสำปะหลัง	พื้นที่ระบาด 7 จังหวัด (ขอนแก่น ชัยภูมิ สกลนคร อุบลราชธานี จันทบุรี ชลบุรี และสระแก้ว) จำนวน 157 ไร่ การระบาดคงที่	- ให้ไถและพรวนดิน และใช้ท่อนพันธุ์ที่สะอาด ทำลายต้นมันสำปะหลังที่แสดงอาการของโรคใบต่างด้วย 3 วิธี - ให้หลีกเลี่ยงการปลูกมันสำปะหลังในช่วงฤดูแล้ง หรือฝนทิ้งช่วงเป็นระยะเวลานาน



ชนิดพืช	ศัตรูพืช	สถานการณ์	การดำเนินงาน
	2. โรแดงมันสำปะหลัง 3. โรคพุ่มแจ้ 4. โรคโคนเน่าหัวเน่า 5. โรคใบด่างมันสำปะหลัง	พื้นที่ระบาด 15 จังหวัด (อุทัยธานี กาฬสินธุ์ ขอนแก่น นครพนม นครราชสีมา บุรีรัมย์ มหาสารคาม สกลนคร สุรินทร์ อุบลราชธานี ชลบุรี ระยอง สระแก้ว กาญจนบุรี และราชบุรี) จำนวน 6,427 ไร่ การระบาดเพิ่มขึ้น 181 ไร่ พื้นที่ระบาด 3 จังหวัด (อุบลราชธานี จันทบุรี และชลบุรี) จำนวน 267 ไร่ การระบาดคงที่ พื้นที่ระบาด 3 จังหวัด (นครราชสีมา อุบลราชธานี และชลบุรี) จำนวน 5 ไร่ การระบาดคงที่ พื้นที่ระบาด 30 จังหวัด (กำแพงเพชร นครสวรรค์ พิจิตร เพชรบูรณ์ สุโขทัย อุทัยธานี กาฬสินธุ์ ขอนแก่น ชัยภูมิ นครราชสีมา บุรีรัมย์ Mukดาหาร ยโสธร ร้อยเอ็ด ศรีสะเกษ สุรินทร์ หนองคาย อุบลราชธานี ชัยนาท สระบุรี จันทบุรี ฉะเชิงเทรา ชลบุรี ปราจีนบุรี ระยอง สระแก้ว กาญจนบุรี เพชรบุรี ราชบุรี และสุพรรณบุรี) จำนวน 225,440 ไร่ การระบาดลดลง 1,234 ไร่	- ขุดหรือถอนต้นที่เป็นโรคไปทำลายนอกแปลง หลีกเลี่ยงการขนย้ายท่อนพันธุ์จากแหล่งที่มีโรคไปสู่แหล่งที่ยังไม่เคยมีการระบาด และกำจัดวัชพืชที่แหล่งพักเชื้อ - ควรกรรอกแปลงปลูกเพื่อไม่ให้น้ำท่วมขัง ก่อนปลูกควรแช่ท่อนพันธุ์ด้วยยาฆ่าเชื้อ หรือฟอสฟอรัส-อะลูมิเนียม - ไม่ใช้ท่อนพันธุ์จากแหล่งที่พบการระบาดของโรค ทำลายต้นมันสำปะหลังที่แสดงอาการ
เงาะ	1. เพลี้ยแป้ง 2. โรคใบจุดสาหร่าย 3. หนอนคืบกินใบ 4. โรคราแป้ง	พื้นที่ระบาด 2 จังหวัด (เชียงใหม่ และจันทบุรี) จำนวน 7 ไร่ การระบาดคงที่ พื้นที่ระบาด 4 จังหวัด (เชียงใหม่ จันทบุรี นครศรีธรรมราช และนราธิวาส) จำนวน 124 ไร่ การระบาดเพิ่มขึ้น 13 ไร่ พื้นที่ระบาด 1 จังหวัด (จันทบุรี) จำนวน 30 ไร่ การระบาดคงที่ พื้นที่ระบาด 1 จังหวัด (ขอนแก่น) จำนวน 1 ไร่ การระบาดลดลง 3 ไร่	- ตัดแต่งกิ่งเงาะ จากนั้นให้ใช้เศษผ้าชุบน้ำมันเครื่อง ผูกรอบโคนต้น เพื่อป้องกันมดและเพลี้ยแป้ง - ตัดส่วนที่พบโรคใบจุดสาหร่ายเก็บไปเผาทำลาย และตัดแต่งทรงพุ่มให้โปร่ง แนะนำให้ใช้สารเคมีคอปเปอร์ออกไซด์คลอไรด์ - หมั่นสำรวจและสังเกตการเข้าทำลายของหนอนคืบกินใบ ให้สังเกตดูใบอ่อน และใบแก่ - โรคราแป้ง ให้เก็บผลที่เป็นโรค ใบแห้ง กิ่งแห้งที่ร่วงหล่นนำไปเผาทำลายนอกแปลง ในแตกช่วงใบอ่อนและเริ่มติดผล
ทุเรียน	1. เพลี้ยไฟ 2. เพลี้ยไก่แจ้ 3. เพลี้ยแป้ง 4. โรแดง 5. โรครากเน่าโคนเน่า 6. โรคใบติดหรือใบไหม้ 7. โรคใบจุดสาหร่าย	พื้นที่ระบาด 8 จังหวัด (จันทบุรี ตรัง ระยอง กระบี่ ชุมพร นครศรีธรรมราช ยะลา และสุราษฎร์ธานี) จำนวน 1,252 ไร่ การระบาดเพิ่มขึ้น 49 ไร่ พื้นที่ระบาด 11 จังหวัด (จันทบุรี ตรัง ระยอง กระบี่ ชุมพร นครศรีธรรมราช นราธิวาส ยะลา สงขลา และสุราษฎร์ธานี) จำนวน 658 ไร่ การระบาดเพิ่มขึ้น 12 ไร่ พื้นที่ระบาด 8 จังหวัด (จันทบุรี ตรัง ระยอง กระบี่ ชุมพร นครศรีธรรมราช ยะลา และสุราษฎร์ธานี) จำนวน 406 ไร่ การระบาดเพิ่มขึ้น 19 ไร่ พื้นที่ระบาด 8 จังหวัด (จันทบุรี ตรัง ระยอง กระบี่ ชุมพร นครศรีธรรมราช ยะลา และสุราษฎร์ธานี) จำนวน 798 ไร่ การระบาดคงที่ พื้นที่ระบาด 16 จังหวัด (เพชรบูรณ์ จันทบุรี ตรัง ระยอง ประจวบคีรีขันธ์ กระบี่ ชุมพร ตรัง นครศรีธรรมราช นราธิวาส ปัตตานี พังงา ภูเก็ต ยะลา สงขลา และสุราษฎร์ธานี) จำนวน 4,129 ไร่ การระบาดลดลง 98 ไร่ พื้นที่ระบาด 9 จังหวัด (จันทบุรี ตรัง กระบี่ ชุมพร ยะลา นครศรีธรรมราช นราธิวาส สงขลา และสุราษฎร์ธานี) จำนวน 269 ไร่ การระบาดลดลง 11 ไร่ พื้นที่ระบาด 6 จังหวัด (จันทบุรี ตรัง กระบี่ ชุมพร ยะลา และสุราษฎร์ธานี) จำนวน 560 ไร่ การระบาดลดลง 12 ไร่	- หากพบเพลี้ยไฟ โรแดงแอฟริกาจำนวนมากหรือเท่ากับ 1 ตัวต่อ 4 ดอก หรือ 1 ตัวต่อยอด ให้พ่นด้วยสารฆ่าแมลง - เพลี้ยไก่แจ้ทำลายเฉพาะใบอ่อนที่ยังไม่โตเต็มที่ สำหรับต้นที่แตกใบอ่อนไม่พร้อมต้นอื่นควรพ่นสารฆ่าแมลง - เพลี้ยแป้งหากพบระบาดเพียงเล็กน้อยให้ตัดหรือเด็ดส่วนที่ถูกทำลายทิ้งนอกแปลง - โรครากเน่าโคนเน่า แนะนำให้ใช้เชื้อราไตรโคเดอร์มา - โรคใบติดหรือใบไหม้ หากพบการระบาดของโรค ตัดส่วนที่เป็นโรคและเก็บเศษพืชที่เป็นโรคและใบที่ร่วงหล่นนำไป - เมื่อเริ่มพบอาการของโรคใบจุดสาหร่ายให้ตัดใบ หรือส่วนที่เป็นโรคนำไปทำลาย หากโรครังคราบด้วยสารป้องกันกำจัดโรคพืช - หากพบเพลี้ยหอยเกล็ดในปริมาณน้อยบนใบใช้น้ำผสมไวต์ออยล์ อัตรา 20 มิลลิลิตรต่อน้ำ 20 ลิตร พ่นให้ทั่วระบาดรุนแรงให้ใช้สารกำจัดแมลงพ่นเฉพาะต้นที่พบ - เมื่อพบการเข้าทำลายของเพลี้ยจักจั่นฝอยระบาดรุนแรงให้ใช้สารกำจัดแมลง - ตัดแต่งทรงพุ่มให้โปร่ง กำจัดวัชพืชในแปลง เพื่อให้อากาศถ่ายเทสะดวกความชื้นสะสม เมื่อพบคราบราสีด่างด้วยน้ำเปล่า - กำจัดวัชพืชในแปลงปลูกเพื่อเป็นการลดความชื้นสะสม หากพบอาการของโรคที่กิ่งให้ตัดและนำไปทำลายนอกแปลง หรือเมื่อเนเปื้อกบริเวณที่เป็นโรคออก และใช้สารคอปเปอร์-ออกไซด์คลอไรด์ ผสมน้ำทาบริเวณผลที่ตัด

ชนิดพืช	ศัตรูพืช	สถานการณ์	การดำเนินงาน
	8. เพลี้ยหอยเกล็ด 9. เพลี้ยจักจั่นฝอย 10. โรคราดำ 11. โรคราสีชมพู	พื้นที่ระบาด 9 จังหวัด (จันทบุรี ตราด กระบี่ ชุมพร นครศรีธรรมราช นราธิวาส ยะลา สงขลา และสุราษฎร์ธานี) จำนวน 345 ไร่ การระบาดเพิ่มขึ้น 10 ไร่ พื้นที่ระบาด 7 จังหวัด (จันทบุรี ตราด ระยอง กระบี่ ชุมพร นครศรีธรรมราช และสุราษฎร์ธานี) จำนวน 368 ไร่ การระบาดเพิ่มขึ้น 4 ไร่ พื้นที่ระบาด 5 จังหวัด (จันทบุรี กระบี่ ยะลา นครศรีธรรมราช และสุราษฎร์ธานี) จำนวน 152 ไร่ การระบาดคงที่ พื้นที่ระบาด 5 จังหวัด (จันทบุรี ตราด กระบี่ ชุมพร และสุราษฎร์ธานี) จำนวน 143 ไร่ การระบาดคงที่	
มังคุด	1. เพลี้ยไฟ 2. หนอนกินใบ 3. หนอนซอนใบ 4. โรคน้ำขุ่น 5. โรคน้ำแฉะ 6. โรคน้ำขุ่นสาหร่าย	พื้นที่ระบาด 4 จังหวัด (จันทบุรี ตราด ระยอง และชุมพร) จำนวน 206 ไร่ การระบาดลดลง 8 ไร่ พื้นที่ระบาด 6 จังหวัด (จันทบุรี ระยอง กระบี่ ชุมพร นครศรีธรรมราช และนราธิวาส) จำนวน 313 ไร่ การระบาดเพิ่มขึ้น 1 ไร่ พื้นที่ระบาด 3 จังหวัด (จันทบุรี ระยอง และชุมพร) จำนวน 136 ไร่ การระบาดเพิ่มขึ้น 13 ไร่ พื้นที่ระบาด 3 จังหวัด (จันทบุรี ระยอง และชุมพร) จำนวน 56 ไร่ การระบาดคงที่ พื้นที่ระบาด 2 จังหวัด (จันทบุรี และชุมพร) จำนวน 86 ไร่ การระบาดลดลง 1 ไร่ พื้นที่ระบาด 4 จังหวัด (จันทบุรี ชุมพร ตรัง และนราธิวาส) จำนวน 253 ไร่ การระบาดคงที่	- ให้หมั่นทำความสะอาดแปลงปลูกและทำลายส่วนที่เป็นโรค เมื่อพบเริ่มมีอาการของโรค ให้ตัดใบ หรือส่วนที่เป็นโรคนำไปทำลายนอกแปลง หากพบการระบาดของโรคให้พ่นด้วยสารฆ่าแมลง และไม่ควรพ่นสารชนิดใดชนิดหนึ่งติดต่อกันหลายครั้ง - หมั่นสำรวจใบอ่อนมังคุดอย่างสม่ำเสมอ เนื่องจากหนอนจะกัดกินทำลายใบอ่อนในเวลากลางคืน - กำจัดวัชพืชที่เป็นแหล่งสะสมโรค พ่นสารเคมีป้องกันกำจัดโรคพืชในช่วงที่มังคุดแตกใบอ่อน
ลำไย	1. โรคพุ่มไม้กวาด 2. โรคราดำ 3. เพลี้ยแป้ง	พื้นที่ระบาด 1 จังหวัด (จันทบุรี) จำนวน 83 ไร่ การระบาดลดลง 2 ไร่ พื้นที่ระบาด 4 จังหวัด (เชียงใหม่ พะเยา อุบลราชธานี และจันทบุรี) จำนวน 319 ไร่ การระบาดลดลง 126 ไร่ พื้นที่ระบาด 3 จังหวัด (เชียงใหม่ จันทบุรี และสมุทรสาคร) จำนวน 18 ไร่ การระบาดคงที่	- หมั่นสำรวจแปลงหากพบกิ่งที่เป็นโรคให้ตัดกิ่งที่เป็นโรคนำมาเผาทำลายนอกแปลง ป้องกันแมลงพาหะจำพวกปากดูดพวกเพลี้ยจักจั่นสีน้ำตาล โดยใช้สารเคมี ได้แก่ คาร์โบซัลเฟน อัตรา 50 มิลลิลิตร หรือไอโซโพรคาร์บอน อัตรา 40 กรัม

## 9. สถานการณ์โรคระบาดสัตว์

โรคพิษสุนัขบ้า (ข้อมูล ณ วันที่ 19 มี.ค. 67)

สถานการณ์โรคพิษสุนัขบ้าในสัตว์ระหว่างวันที่ 1 ตุลาคม 2565 – 19 มีนาคม 2567 มีรายงานพบโรคทั้งหมด 14 จังหวัด ปัจจุบันยังคงประกาศเขตโรคระบาดสัตว์ 126 จุด ในพื้นที่ 26 จังหวัด ได้แก่ จังหวัดลพบุรี จันทบุรี สระแก้ว ปราจีนบุรี ชลบุรี ฉะเชิงเทรา ระยอง สมุทรปราการ นครนายก อานาจเจริญ ชัยภูมิ บุรีรัมย์ สุรินทร์ อุบลราชธานี ศรีสะเกษ ยโสธร นครราชสีมา เลย มหาสารคาม นครพนม กาฬสินธุ์ อุดรดิตถ์ สมุทรสงคราม นครศรีธรรมราช พัทลุง และจังหวัดสงขลา ซึ่งขณะนี้กรมปศุสัตว์ได้เร่งรัดควบคุมโรคทุกจุดเกิดโรค โดยฉีดวัคซีนรอบจุดเกิดโรค (ring vaccination) ร่วมในการเฝ้าระวัง ป้องกันและควบคุมโรคได้