



สำนักงานเกษตรและสหกรณ์จังหวัดเพชรบุรี

รับที่..... 1012

วันที่..... 2 ธ.ค. 67 เวลา..... 10.08

ฝ่ายบริหาร กลุ่มยุทธศาสตร์

กลุ่มช่วยเหลือ กลุ่มสารสนเทศ

โครงการชลประทานเพชรบุรี

ตำบลท่าแยง อำเภอท่ายาง

จังหวัดเพชรบุรี ๗๖๑๓๐

ที่ กษ ๐๓๒๓.๐๖/ว๕๕๖

๑ สิงหาคม ๒๕๖๗

เรื่อง ขอแจ้งการพร่องน้ำของอ่างเก็บน้ำแก่งกระจานให้อยู่ในเกณฑ์ปลอดภัย

เรียน (ตามบัญชีแนบท้าย)

สิ่งที่ส่งมาด้วย ๑. หนังสือโครงการส่งน้ำและบำรุงรักษาแก่งกระจานที่ สขป.๑๔.๑๔/๔๔๑/๒๕๖๗

ลงวันที่ ๓๑ กรกฎาคม ๒๕๖๗

๒. ประกาศสำนักงานทรัพยากรน้ำแห่งชาติ ฉบับที่ ๘/๒๕๖๗ เรื่องเฝ้าระวังน้ำท่วมฉับพลัน น้ำป่าไหลหลาก

๓. เอกสารคาดการณ์ สภาพอากาศ ปริมาณน้ำในอ่างเก็บน้ำ, น้ำท่า สำนักงานชลประทานที่ ๑๔

ตามที่ ประชุมหารือแนวทางการบริหารจัดการน้ำจังหวัดเพชรบุรี ในช่วงฤดูฝนปี ๒๕๖๗ เมื่อวันที่ ๓๐ กรกฎาคม ๒๕๖๗ เวลา ๑๓.๐๐ น. ณ ห้องประชุมโครงการส่งน้ำและบำรุงรักษาเพชรบุรี ร่วมกับสำนักงานชลประทานที่ ๑๔, สถาบันอุทุนิยมวิทยาเพชรบุรี และสำนักงานป้องกันและบรรเทาสาธารณภัยจังหวัดเพชรบุรี นั้น

โครงการส่งน้ำและบำรุงรักษาแก่งกระจาน ได้แจ้งสาเหตุการพร่องน้ำของอ่างเก็บน้ำแก่งกระจาน เนื่องจากการรายงานของสถานีอุทุนิยมวิทยาเพชรบุรี คาดการณ์ปริมาณฝนช่วงเดือนกันยายนถึงเดือนพฤศจิกายน ๒๕๖๗ จะมีปริมาณฝนสูงกว่าค่าเฉลี่ย ๕-๑๐ % ของสถิติปริมาณฝนในแต่ละลุ่มน้ำย่อยในจังหวัดเพชรบุรี โครงการฯ จึงมีการพร่องน้ำจากอ่างเก็บน้ำแก่งกระจาน ในเดือนสิงหาคม ๒๕๖๗ ด้วยเหตุผล ดังนี้

๑. ปัจจุบันปริมาณน้ำในอ่างเก็บน้ำแก่งกระจานใกล้ถึง เส้น Upper Rulecurve

๒. ในเดือนสิงหาคม ปริมาณน้ำฝนที่ตกทำอ่างเก็บน้ำทั้ง ๓ แห่ง คืออ่างเก็บน้ำแก่งกระจาน, อ่างเก็บน้ำห้วยแม่ประจันต์ อันเนื่องมาจากพระราชดำริ และอ่างเก็บน้ำห้วยผาก อันเนื่องมาจากพระราชดำริ จะเริ่มมีปริมาณลดลง จึงสามารถเปิดระบายน้ำจากอ่างเก็บน้ำแก่งกระจานได้มากขึ้น โดยไม่ส่งผลกระทบต่อ การบริหารจัดการน้ำที่เขื่อนเพชร

๓. หากเลื่อนกำหนดการพร่องน้ำไปช่วงเดือนกันยายน ถึงเดือนตุลาคม ๒๕๖๗ อาจมีผลกระทบจาก ปริมาณน้ำท่าทำอ่างเก็บน้ำทั้ง ๓ แห่ง จะทำให้ปริมาณน้ำที่เขื่อนเพชรเกินความสามารถในการบริหารจัดการน้ำ (เดือนกันยายน ถึง ตุลาคม จะมีปริมาณฝนเพิ่มมากขึ้นในจังหวัดเพชรบุรี)

๔. เมื่อปริมาณน้ำในแก่งกระจานลดลงอยู่ในเกณฑ์ที่ปลอดภัย โครงการฯจะปรับลดการระบายน้ำลง

๕. การบริหารจัดการน้ำที่เขื่อนเพชร โดยโครงการส่งน้ำและบำรุงรักษาเพชรบุรีจะดำเนินการระบายน้ำ ผ่านคลองระบาย D.๙ ปริมาณ ๑๐ - ๒๐ ลบ.ม./วินาที และผ่านแม่น้ำเพชรบุรี ปริมาณ ๑๐ - ๒๐ ลบ.ม./วินาที

สำเนาฉบับ

ที่ กษ ๐๓๒๓.๐๖/ว ๕๘๙

โครงการชลประทานเพชรบุรี
ตำบลท่าแยง อำเภอท่าแยง
จังหวัดเพชรบุรี ๗๖๑๓๐

๑ สิงหาคม ๒๕๖๗

เรื่อง ขอแจ้งการพร่องน้ำของอ่างเก็บน้ำแก่งกระจานให้อยู่ในเกณฑ์ปลอดภัย

เรียน (ตามบัญชีแนบท้าย)

สิ่งที่ส่งมาด้วย ๑. หนังสือโครงการส่งน้ำและบำรุงรักษาแก่งกระจานที่ สขป.๑๔.๑๔/๔๔๑/๒๕๖๗
ลงวันที่ ๓๑ กรกฎาคม ๒๕๖๗
๒. ประกาศสำนักงานทรัพยากรน้ำแห่งชาติ ฉบับที่ ๘/๒๕๖๗ เรื่องเฝ้าระวังน้ำท่วมฉับพลัน
น้ำป่าไหลหลาก
๓. เอกสารคาดการณ์ สภาพอากาศ ปริมาณน้ำในอ่างเก็บน้ำ, น้ำท่า สำนักงานชลประทานที่ ๑๔
ตามที่ ประชุมหารือแนวทางการบริหารจัดการน้ำจังหวัดเพชรบุรี ในช่วงฤดูฝนปี ๒๕๖๗ เมื่อวันที่
๓๐ กรกฎาคม ๒๕๖๗ เวลา ๑๓.๐๐ น. ณ ห้องประชุมโครงการส่งน้ำและบำรุงรักษาเพชรบุรี ร่วมกับสำนักงาน
ชลประทานที่ ๑๔, สถานีอุตุนิยมวิทยาเพชรบุรี และสำนักงานป้องกันและบรรเทาสาธารณภัยจังหวัดเพชรบุรี นั้น

โครงการส่งน้ำและบำรุงรักษาแก่งกระจาน ได้แจ้งสาเหตุการพร่องน้ำของอ่างเก็บน้ำแก่งกระจาน
เนื่องจากการรายงานของสถานีอุตุนิยมวิทยาเพชรบุรี คาดการณ์ปริมาณฝนช่วงเดือนกันยายนถึงเดือนพฤศจิกายน
๒๕๖๗ จะมีปริมาณฝนสูงกว่าค่าเฉลี่ย ๕-๑๐ % ของสถิติปริมาณฝนในแต่ละลุ่มน้ำย่อยในจังหวัดเพชรบุรี โครงการฯ
จึงมีการพร่องน้ำจากอ่างเก็บน้ำแก่งกระจาน ในเดือนสิงหาคม ๒๕๖๗ ด้วยเหตุผล ดังนี้

- ปัจจุบันปริมาณน้ำในอ่างเก็บน้ำแก่งกระจานใกล้ถึง เส้น Upper Rulecurve
- ในเดือนสิงหาคม ปริมาณน้ำฝนที่ตกท้ายอ่างเก็บน้ำทั้ง ๓ แห่ง คืออ่างเก็บน้ำแก่งกระจาน,
อ่างเก็บน้ำห้วยแม่ประจันต์ อันเนื่องมาจากพระราชดำริ และอ่างเก็บน้ำห้วยผาก อันเนื่องมาจากพระราชดำริ
จะเริ่มมีปริมาณลดลง จึงสามารถเปิดระบายน้ำจากอ่างเก็บน้ำแก่งกระจานได้มากขึ้น โดยไม่ส่งผลกระทบต่อ
การบริหารจัดการน้ำที่เขื่อนเพชร
- หากเลื่อนกำหนดการพร่องน้ำไปช่วงเดือนกันยายน ถึงเดือนตุลาคม ๒๕๖๗ อาจมีผลกระทบจาก
ปริมาณน้ำท่าท้ายอ่างเก็บน้ำทั้ง ๓ แห่ง จะทำให้ปริมาณน้ำที่เขื่อนเพชรเกินความสามารถในการบริหารจัดการน้ำ
(เดือนกันยายน ถึง ตุลาคม จะมีปริมาณฝนเพิ่มมากขึ้นในจังหวัดเพชรบุรี)
- เมื่อปริมาณน้ำในแก่งกระจานลดลงอยู่ในเกณฑ์ที่ปลอดภัย โครงการฯจะปรับลดการระบายน้ำลง
- การบริหารจัดการน้ำที่เขื่อนเพชร โดยโครงการส่งน้ำและบำรุงรักษาเพชรบุรีจะดำเนินการระบายน้ำ
ผ่านคลองระบาย D.๔ ปริมาณ ๑๐ - ๒๐ ลบ.ม./วินาที และผ่านแม่น้ำเพชรบุรี ปริมาณ ๑๐ - ๒๐ ลบ.ม./วินาที

ทั้งนี้ จึงขอให้จังหวัดเพชรบุรีแจ้งประชาสัมพันธ์หน่วยงานที่เกี่ยวข้อง และประชาสัมพันธ์
ให้ประชาชนที่อยู่ริมสองฝั่งแม่น้ำเพชรบุรี พร้อมจะรายงานให้ทราบเป็นระยะ ๆ ต่อไป

จึงเรียนมาเพื่อโปรดทราบ

ขอแสดงความนับถือ



(นายสมสวัสดิ์ ฉายสินสอน)

ผู้อำนวยการโครงการชลประทานเพชรบุรี

ฝ่ายจัดสรรน้ำและปรับปรุงระบบชลประทาน

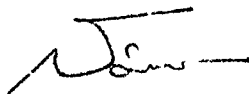
โทร ๐ ๓๒๔๖ ๑๓๐๘

โทรสาร ๐ ๓๒๗๗ ๑๐๘๘

ทั้งนี้ จึงขอให้จังหวัดเพชรบุรีแจ้งประชาสัมพันธ์หน่วยงานที่เกี่ยวข้อง และประชาสัมพันธ์
ให้ประชาชนที่อยู่ริมสองฝั่งแม่น้ำเพชรบุรี พร้อมจะรายงานให้ทราบเป็นระยะ ๆ ต่อไป

จึงเรียนมาเพื่อโปรดทราบ

ขอแสดงความนับถือ



(นายสมสวัสดิ์ ฉายสินสอน)

ผู้อำนวยการโครงการชลประทานเพชรบุรี

ฝ่ายจัดสรรน้ำและปรับปรุงระบบชลประทาน

โทร ๐ ๓๒๔๖ ๑๓๐๘

โทรสาร ๐ ๓๒๗๗ ๑๐๘๘

เบญจมาพร/ร่าง
เบญจมาพร/พิมพ์
/ตรวจ

บัญชีแนบท้ายหนังสือ ที่ กษ ๐๓๒๓.๐๖/ว ๕๙๙ ลว ๑ สิงหาคม ๒๕๖๗

เรื่อง ขอแจ้งการพร่องน้ำของอ่างเก็บน้ำแก่งกระจานให้อยู่ในเกณฑ์ปลอดภัย

๑. ผู้ว่าราชการจังหวัดเพชรบุรี
๒. หัวหน้าสำนักงานป้องกันและบรรเทาสาธารณภัยจังหวัดเพชรบุรี
๓. เกษตรและสหกรณ์จังหวัดเพชรบุรี
๔. ประชาสัมพันธ์จังหวัดเพชรบุรี
๕. นายอำเภอแก่งกระจาน
๖. นายอำเภอบ้านลาด
๗. นายอำเภอเมืองเพชรบุรี
๘. นายอำเภอท่ายาง
๙. นายอำเภอบ้านแหลม

บัญชีแนบท้ายหนังสือ ที่ กษ ๐๓๒๓.๐๖/ว ๕๙๙ ลว ๑ สิงหาคม ๒๕๖๗
เรื่อง ขอแจ้งการพร่องน้ำของอ่างเก็บน้ำแก่งกระจานให้อยู่ในเกณฑ์ปลอดภัย

๑. ผู้ว่าราชการจังหวัดเพชรบุรี
๒. หัวหน้าสำนักงานป้องกันและบรรเทาสาธารณภัยจังหวัดเพชรบุรี
๓. เกษตรและสหกรณ์จังหวัดเพชรบุรี
๔. ประชาสัมพันธ์จังหวัดเพชรบุรี
๕. นายอำเภอแก่งกระจาน
๖. นายอำเภอบ้านลาด
๗. นายอำเภอเมืองเพชรบุรี
๘. นายอำเภอท่ายาง
๙. นายอำเภอบ้านแหลม



บันทึกข้อความ

โครงการชลประทานเพชรบุรี
 2976/2567
 31 ก.ค. 2567
 11. 45 4.

ส่วนราชการ โครงการส่งน้ำและบำรุงรักษาแก่งกระจาน ฝ่ายจัดสรรน้ำ โทร. ๐ ๓๒๗๐ ๖๑๕๗
 ที่ สขบ. ๑๔.๑๔/๒๑๑ /๒๕๖๗ วันที่ ๓๑ กรกฎาคม ๒๕๖๗

เรื่อง แจ้งสาเหตุการพร่องน้ำของอ่างเก็บน้ำแก่งกระจานให้อยู่ในเกณฑ์ปลอดภัย

เรียน ผคป.เพชรบุรี

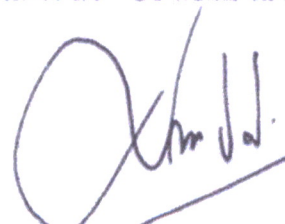
ตามที่ ประชุมหารือแนวทางการบริหารจัดการน้ำจังหวัดเพชรบุรี ในช่วงฤดูฝนปี ๒๕๖๗ เมื่อวันที่ ๓๐ กรกฎาคม ๒๕๖๗ เวลา ๑๓.๐๐ น. ณ ห้องประชุมโครงการส่งน้ำและบำรุงรักษาเพชรบุรี ร่วมกับ สำนักงานชลประทานที่ ๑๔ ,สถานีอุตุนิยมวิทยาเพชรบุรี และสำนักงานป้องกันและบรรเทาสาธารณภัยจังหวัดเพชรบุรี นั้น

โครงการส่งน้ำและบำรุงรักษาแก่งกระจาน ขอแจ้งสาเหตุการพร่องน้ำของอ่างเก็บน้ำแก่งกระจาน เนื่องจากการรายงานของสถานีอุตุนิยมวิทยาเพชรบุรี คาดการณ์ปริมาณฝนช่วงเดือนกันยายน ถึงเดือนพฤศจิกายน ๒๕๖๗ จะมีปริมาณฝนสูงกว่าค่าเฉลี่ย ๕-๑๐ % ของสถิติปริมาณฝนในแต่ละลุ่มน้ำย่อย ในจังหวัดเพชรบุรี โครงการฯ จึงมีการพร่องน้ำจากอ่างเก็บน้ำแก่งกระจาน ในเดือนสิงหาคม ๒๕๖๗ ด้วยเหตุผล ดังนี้

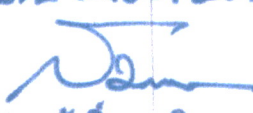
๑. ปัจจุบันปริมาณน้ำในอ่างเก็บน้ำแก่งกระจานใกล้ถึง เส้น Upper Rulecurve
๒. ในเดือนสิงหาคม ปริมาณน้ำฝนที่ตกทำอ่างเก็บน้ำทั้ง ๓ แห่ง คืออ่างเก็บน้ำแก่งกระจาน ,อ่างเก็บน้ำห้วยแม่ประจันต์ อันเนื่องมาจากพระราชดำริ และอ่างเก็บน้ำห้วยผาก อันเนื่องมาจากพระราชดำริ จะเริ่มมีปริมาณลดลง จึงสามารถเปิดระบายน้ำจากอ่างเก็บน้ำแก่งกระจานได้มากขึ้น โดยไม่ส่งผลกระทบต่อการบริหารจัดการน้ำที่เขื่อนเพชร
๓. หากเลื่อนกำหนดการพร่องน้ำไปช่วงเดือนกันยายน ถึงเดือนตุลาคม ๒๕๖๗ อาจมีผลกระทบจากปริมาณน้ำท่าทำอ่างเก็บน้ำทั้ง ๓ แห่ง จะทำให้ปริมาณน้ำที่เขื่อนเพชรเกินความสามารถในการบริหารจัดการน้ำ (เดือนกันยายน ถึง ตุลาคม จะมีปริมาณฝนเพิ่มมากขึ้นในจังหวัดเพชรบุรี)
๔. เมื่อปริมาณน้ำในแก่งกระจานลดลงอยู่ในเกณฑ์ที่ปลอดภัย โครงการฯ จะปรับลดการระบายน้ำลง
๕. การบริหารจัดการน้ำที่เขื่อนเพชร โดยโครงการส่งน้ำและบำรุงรักษาเพชรบุรี จะดำเนินการระบายน้ำผ่านคลองระบาย D.๔ ปริมาณ ๑๐ - ๒๐ ลบ.ม./วินาที และผ่านแม่น้ำเพชรบุรี ปริมาณ ๑๐ - ๒๐ ลบ.ม./วินาที

จึงเรียนมาเพื่อโปรดพิจารณา
 ๐๘๗ ผคป.เพชรบุรี
 เพื่อโปรดทราบ

(นางปราณี บำรุงพันธ์)
 พนักงานธุรการ ผคป.
 31 ก.ค. 2567


 (นายมีชัย ปฏิยุทธ์)
 ผคป.แก่งกระจาน

- อารม/ผค.อ.ว. แสง
 ล.๑-๖ อ.ว. ทอ
 มท.อ. ทิศธรน
 - อ.อ.ว.รัตนบุรี
 วิชาวน อ.อ.ว. มท.


 นายตมตวัคดี ชายสินสอน
 ผคป.เพชรบุรี
 31 ก.ค. ๖๕๖7



ประกาศ สำนักงานทรัพยากรน้ำแห่งชาติ
ฉบับที่ ๘/๒๕๖๗
เรื่อง ฝัาระวังน้ำท่วมฉับพลัน น้ำป่าไหลหลาก

สำนักงานทรัพยากรน้ำแห่งชาติ (สทนช.) ได้ติดตามการคาดการณ์สภาพอากาศ พบว่า ร่องมรสุมพาดผ่านภาคเหนือ ประเทศเมียนมา สปป.ลาว และประเทศเวียดนามตอนบน เข้าสู่หย่อมความกดอากาศต่ำ บริเวณตอนใต้ของประเทศจีน ประกอบกับมรสุมตะวันตกเฉียงใต้จะมีกำลังแรงขึ้น จะทำให้ประเทศไทยยังคงมีฝนตกหนักบางแห่งบริเวณภาคตะวันออกเฉียงเหนือ และภาคใต้ รวมถึงมีฝนตกหนักมากบางพื้นที่ใน ภาคตะวันออก และด้านตะวันตกของภาคเหนือและภาคตะวันตก

สทนช. ได้ประเมินวิเคราะห์สถานการณ์น้ำตามฝนคาดการณ์จากกรมอุตุนิยมวิทยา และสถาบันสารสนเทศทรัพยากรน้ำ (องค์การมหาชน) และการคาดการณ์พื้นที่เสี่ยงน้ำหลากและพื้นที่เสี่ยงดินโคลนถล่ม บริเวณพื้นที่ต้นน้ำ จากกรมทรัพยากรน้ำและกรมทรัพยากรธรณี พบว่ามีพื้นที่เสี่ยงต้องฝัาระวัง ในช่วงวันที่ ๒๔ - ๓๑ กรกฎาคม ๒๕๖๗ ดังนี้

๑. พื้นที่เสี่ยงน้ำท่วมฉับพลัน น้ำป่าไหลหลาก ดินโคลนถล่ม และบริเวณชุมชนเมืองที่เกิดน้ำท่วมซึ่งอยู่เป็นประจำเนื่องจากระบายไม่ทัน บริเวณ

๑.๑ ภาคเหนือ จังหวัดเชียงราย (อำเภอเมืองเชียงราย แม่สาย แม่จัน และพาน) จังหวัดเชียงใหม่ (อำเภอเมืองเชียงใหม่ อมก๋อย สันป่าตอง และดอยเต่า) จังหวัดแม่ฮ่องสอน (อำเภอเมืองแม่ฮ่องสอน ปางมะผ้า ปาย ขุนยวม แม่ลาน้อย แม่สะเรียง และสบเมย) จังหวัดตาก (อำเภอเมืองตาก ท่าสองยาง แม่ระมาด แม่สอด พบพระ และอุ้มผาง) จังหวัดสุโขทัย (อำเภอศรีสัชนาลัย ทุ่งเสลี่ยม และศรีสำโรง) จังหวัดพะเยา (อำเภอเมืองพะเยา ปง เชียงคำ และเชียงม่วน) จังหวัดน่าน (อำเภอเมืองน่าน เฉลิมพระเกียรติ ทุ่งช้าง เชียงกลาง สองแคว ปัว และท่าวังผา) จังหวัดแพร่ (อำเภอเมืองแพร่ เด่นชัย ลอง และวังชิ้น) จังหวัดอุตรดิตถ์ (อำเภอเมืองอุตรดิตถ์ ลับแล พิชัย ทองแสนขัน และท่าปลา) จังหวัดพิษณุโลก (อำเภอชาติตระการ นครไทย วังทอง และเนินมะปราง) จังหวัดเพชรบูรณ์ (อำเภอเมืองเพชรบูรณ์ หล่มเก่า และหล่มสัก)

๑.๒ ภาคตะวันออกเฉียงเหนือ จังหวัดเลย (อำเภอนาแห้ว เชียงคาน ด่านซ้าย และปากชม) จังหวัดหนองคาย (อำเภอเมืองหนองคาย ศรีเชียงใหม่ และโพนพิสัย) จังหวัดบึงกาฬ (อำเภอปุงคล้า ไข่มุกชัย เขกา และบึงโขงหลง) จังหวัดอุดรธานี (อำเภอนาขุง และน้ำโสม) จังหวัดสกลนคร (อำเภอเมืองสกลนคร และ อากาศอำนวย) จังหวัดนครพนม (อำเภอเมืองนครพนม ศรีสงคราม และธาตุพนม) จังหวัดอุบลราชธานี (อำเภอน้ำยืน และศรีเมืองใหม่)

๑.๓ ภาคตะวันตก จังหวัดกาญจนบุรี (อำเภอเมืองกาญจนบุรี สังขละบุรี ทองผาภูมิ ศรีสวัสดิ์ ไทรโยค และด่านมะขามเตี้ย) จังหวัดราชบุรี (อำเภอสวนผึ้ง และบ้านคา) จังหวัดเพชรบุรี (อำเภอแก่งกระจาน และหนองหญ้าปล้อง) จังหวัดประจวบคีรีขันธ์ (อำเภอหัวหิน ปราณบุรี และบางสะพาน)

๑.๔ ภาคตะวันออก จังหวัดนครนายก (อำเภอเมืองนครนายก และบ้านนา) จังหวัดปราจีนบุรี (อำเภอเมืองปราจีนบุรี ประจันตคาม และนาดี) จังหวัดสระแก้ว (อำเภอเมืองสระแก้ว วัฒนานคร โคกสูง และ อรัญประเทศ) จังหวัดชลบุรี (อำเภอเมืองชลบุรี และศรีราชา) จังหวัดระยอง (อำเภอเมืองระยอง ปลวกแดง

นิคมพัฒนา และแกลง) จังหวัดจันทบุรี (อำเภอเมืองจันทบุรี เขาคิชฌกูฏ มะขาม ชลุง และแหลมสิงห์) จังหวัดตราด (อำเภอเมืองตราด บ่อไร่ เขาสมิง แหลมงอบ คลองใหญ่ เกาะช้าง และเกาะกูด)

๑.๕ ภาคใต้ จังหวัดระนอง (อำเภอเมืองระนอง กระบุรี ละอุ่น กะเปอร์ และสุขสำราญ) จังหวัดพังงา (อำเภอเมืองพังงา คุระบุรี ตะกั่วป่า กะปง และท้ายเหมือง) จังหวัดภูเก็ต (อำเภอเมืองภูเก็ต กะทู้ และกลาง) จังหวัดตรัง (อำเภอเมืองตรัง ปะเหลียน นาโยง กันตัง ห้วยยอด หาดสำราญ รัชฎา และวังวิเศษ) จังหวัดสตูล (อำเภอเมืองสตูล ควนโดน ควนกาหลงทุ่งหว้า และมะนัง)

๒. เผ่ากระวังอ่างเก็บน้ำขนาดกลางและเล็กที่มีปริมาณน้ำมากกว่าร้อยละ ๔๐ บริเวณ จังหวัด เชียงใหม่ น่าน พะเยา พิชณุโลก สุโขทัย เพชรบูรณ์ เลย บึงกาฬ สกลนคร อุดรธานี ชัยภูมิ กาฬสินธุ์ ขอนแก่น มหาสารคาม นครพนม มุกดาหาร อุบลราชธานี ศรีสะเกษ สุรินทร์ นครราชสีมา สระบุรี สุพรรณบุรี ปราจีนบุรี ตรัง ระนอง และอ่างเก็บน้ำที่มีสถิติปริมาณน้ำไหลเข้าอ่างเก็บน้ำมากกว่าความจุเก็บกักที่มีความเสี่ยงน้ำล้นอ่างฯ และส่งผลกระทบต่อให้น้ำท่วมบริเวณด้านท้ายน้ำ ให้พิจารณาบริหารจัดการน้ำให้เหมาะสม ไม่ให้เกิดผลกระทบหรือเกิดผลกระทบบริเวณท้ายเขื่อนน้อยที่สุด

๓. เผ่ากระวังระดับน้ำเพิ่มขึ้นอย่างฉับพลันและระดับน้ำล้นตลิ่งและท่วมขังในพื้นที่ลุ่มต่ำ บริเวณ แม่น้ำสายหลักและลำน้ำสาขาของ แม่น้ำน่าน (อำเภอเวียงสา จังหวัดน่าน) แม่น้ำแควน้อย (อำเภอนครไทย จังหวัด พิชณุโลก) แม่น้ำป่าสัก (อำเภอหล่มสัก และหนองไผ่ จังหวัดเพชรบูรณ์) ลำน้ำพอง (อำเภอสีชมพู จังหวัดขอนแก่น) ลำน้ำก่ำ (อำเภอเรณูนคร จังหวัดนครพนม) แม่น้ำชี (อำเภอสีชมพู จังหวัดขอนแก่น) ลำเซบาย (อำเภอเล็งนกทา จังหวัดยโสธร) แม่น้ำยัง (อำเภอเสลภูมิ และโพนทอง จังหวัดร้อยเอ็ด) แม่น้ำตราด (อำเภอเมืองตราด เขาสมิง และ บ่อไร่ จังหวัดตราด)

ในการนี้ เพื่อเป็นการเตรียมความพร้อมรับมือ ขอให้หน่วยงานที่เกี่ยวข้องโปรดดำเนินการ ดังนี้

๑. ติดตามสภาพอากาศและสถานการณ์น้ำอย่างต่อเนื่อง โดยเฉพาะพื้นที่ที่มีฝนตกสะสมมากกว่า ๙๐ มิลลิเมตร ในช่วงเวลา ๒๔ ชั่วโมง และพื้นที่จุดเสี่ยงที่เคยเกิดน้ำท่วมอยู่เป็นประจำ หรือพื้นที่ชุมชนเมือง ที่เคยเกิดน้ำท่วมขังระบายไม่ทัน

๒. ติดตาม ตรวจสอบ ซ่อมแซม แนวคันบริเวณริมแม่น้ำและพนังกั้นน้ำ เตรียมความพร้อม บุคลากร เครื่องจักรเครื่องมือ อาคารชลศาสตร์ให้พร้อมใช้งาน และเร่งกำจัดสิ่งกีดขวางทางน้ำ

๓. เตรียมแผนรับสถานการณ์น้ำหลาก พร้อมวางแผนการบริหารจัดการน้ำให้เหมาะสม ปรับการบริหารจัดการน้ำในแหล่งเก็บกักน้ำขนาดใหญ่ ขนาดกลาง ขนาดเล็ก น้ำในลำน้ำ รวมถึงเขื่อนระบายน้ำและ ประตูระบายน้ำ ให้สอดคล้องกันตั้งแต่ต้นน้ำถึงปลายน้ำ

๔. ประชาสัมพันธ์สถานการณ์น้ำ และแจ้งเตือนล่วงหน้า ให้ประชาชนที่คาดว่าจะได้รับผลกระทบ เตรียมพร้อมในการอพยพได้ทัน่วงที่หากเกิดสถานการณ์

ประกาศ ณ วันที่ ๒๑ กรกฎาคม ๒๕๖๗



(นายไพฑูรย์ เก่งการช่าง)

รองเลขาธิการ ปฏิบัติราชการแทน
เลขาธิการสำนักงานทรัพยากรน้ำแห่งชาติ

โทรศัพท์ ๐ ๒๕๕๔ ๑๘๔๗

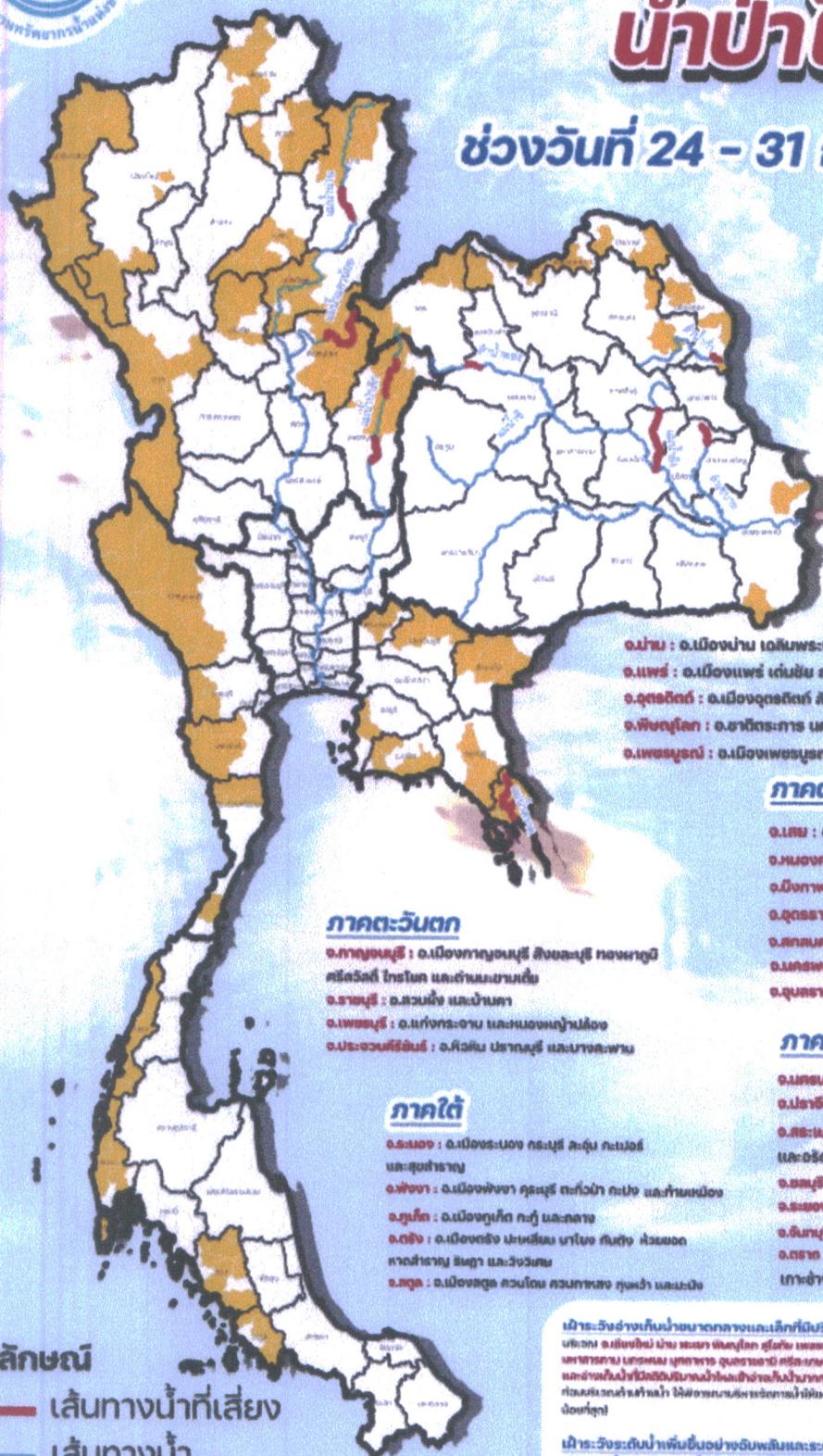
โทรสาร ๐ ๒๕๕๔ ๙๑๔๒

E-mail: nwcc.onwr@gmail.com



เผ่าระวังน้ำท่วมฉับพลัน น้ำป่าไหลหลาก

ช่วงวันที่ 24 - 31 กรกฎาคม 2567



เผ่าระวังน้ำท่วมฉับพลัน

ภาคเหนือ

- จ.เชียงราย :** อ.เมืองเชียงราย แม่สาย แม่จัน และพาน
- จ.เชียงใหม่ :** อ.เมืองเชียงใหม่ อมก๋อง สันป่าตอง และดอยเต่า
- จ.แม่ฮ่องสอน :** อ.เมืองแม่ฮ่องสอน ปางมะค่า ป่าม ดูนวม แม่ลาน้อย แม่ละเรียง และสามหมื่น
- จ.ตาก :** อ.เมืองตาก กำสองยาง แม่ระมาด แม่สอด พงพระ และอุ้มผาง
- จ.สุโขทัย :** อ.ศรีสำริด รุ่งเสี้ยว และศรีสำโรง
- จ.พะเยา :** อ.เมืองพะเยา ปง เชียงคำ และเชียงม่วน

- จ.น่าน :** อ.เมืองน่าน เดิมพระเกษมดี รุ่งช้าง เชียงกลาง สองแคว นัว และท่าวังยาง
- จ.แพร่ :** อ.เมืองแพร่ เดิมชัย ลอง และวังชิ้น
- จ.อุตรดิตถ์ :** อ.เมืองอุตรดิตถ์ สิบแฉะ พิษณุ ทองแสนอิน และท่าปลา
- จ.พิษณุโลก :** อ.ชาติตระการ นครไทย วังทอง และเนินมะปราง
- จ.เพชรบูรณ์ :** อ.เมืองเพชรบูรณ์ หล่มเก่า และหล่มสัก

ภาคตะวันออกเฉียงเหนือ

- จ.เลย :** อ.มาแต่ว เขียวกาน ด่านซ้าย และปากชม
- จ.หนองคาย :** อ.เมืองหนองคาย ศรีเชียงใหม่ และโพนพิสัย
- จ.บึงกาฬ :** อ.บุ่งคล้า ไร่พิสัย เขกา และบึงโขงหลง
- จ.อุดรธานี :** อ.นาแก และน้ำโสม
- จ.สกลนคร :** อ.เมืองสกลนคร และอากาศอำนวย
- จ.นครพนม :** อ.เมืองนครพนม ศรีสงคราม และธาตุพนม
- จ.อุบลราชธานี :** อ.น้ำยืน และศรีเมืองใหม่

ภาคตะวันออก

- จ.นครนายก :** อ.เมืองนครนายก และบ้านนา
- จ.ปราจีนบุรี :** อ.เมืองปราจีนบุรี ปะจันตคาม และนาดี
- จ.สระแก้ว :** อ.เมืองสระแก้ว วิเศษนคร โขกุง และอิฐพระบาท
- จ.ชลบุรี :** อ.เมืองชลบุรี และศรีราชา
- จ.ระยอง :** อ.เมืองระยอง ปะทิวเมธ และเนินขาม
- จ.ฉะเชิงเทรา :** อ.เมืองฉะเชิงเทรา เขาคันทรง และเขาสมิง
- จ.ตราด :** อ.เมืองตราด ปอไร่ เขาสมิง แหลมทอง และเกาะช้าง และเกาะกูด

ภาคตะวันตก

- จ.กาญจนบุรี :** อ.เมืองกาญจนบุรี สิงขรวุฒิ ทองผาภูมิ ศรีสวัสดิ์ ไทรโยค และด่านมะขามเตี้ย
- จ.ราชบุรี :** อ.สวนผึ้ง และบ้านคา
- จ.เพชรบุรี :** อ.แก่งกระจาน และหนองหญ้าปล้อง
- จ.ประจวบคีรีขันธ์ :** อ.หัวหิน ปราณบุรี และบางสะพาน

ภาคใต้

- จ.ระนอง :** อ.เมืองระนอง ทรายมูล ละอุ่น กะเปอร์ และสุขสำราญ
- จ.พังงา :** อ.เมืองพังงา กุระบุรี ตะกั่วป่า กะเปอร์ และท่าฉัตรไชย
- จ.ภูเก็ต :** อ.เมืองภูเก็ต ภูเก็ต และถลาง
- จ.สตูล :** อ.เมืองสตูล ปากพะยูน ภาโงก รินช้าง ตัวชะมดกลางสำราญ สิงดา และวังวิเศษ
- จ.สตูล :** อ.เมืองสตูล ตะวันออก ตะวันกลาง รุ่งหว่า และมะนิ

สัญลักษณ์

- เส้นทางน้ำที่เสี่ยง
- เส้นทางน้ำ
- พื้นที่เสี่ยง

เผ่าระวังน้ำท่วมฉับพลันและน้ำป่าไหลหลากและน้ำท่วมฉับพลัน ๑๐ บริเวณ อ.เมืองเชียงใหม่ อ.เมืองสุโขทัย อ.เมืองพิษณุโลก อ.เมืองพิจิตร อ.เมืองอุตรดิตถ์ อ.เมืองน่าน อ.เมืองแพร่ อ.เมืองลำปาง อ.เมืองลำพูน อ.เมืองลำปาง อ.เมืองลำพูน อ.เมืองลำปาง อ.เมืองลำพูน อ.เมืองลำปาง อ.เมืองลำพูน อ.เมืองลำปาง อ.เมืองลำพูน

เผ่าระวังระดับน้ำเพิ่มขึ้นอย่างฉับพลันและระดับน้ำขึ้นสูงและท่วมฉับพลันในพื้นที่ลุ่มต่ำ บริเวณแม่น้ำสายหลักและลำน้ำสาขาของ แม่น้ำปาย แม่น้ำปิง แม่น้ำปูลอง แม่น้ำปูลอง แม่น้ำปูลอง แม่น้ำปูลอง แม่น้ำปูลอง แม่น้ำปูลอง แม่น้ำปูลอง แม่น้ำปูลอง แม่น้ำปูลอง แม่น้ำปูลอง แม่น้ำปูลอง แม่น้ำปูลอง แม่น้ำปูลอง แม่น้ำปูลอง

2. การคาดการณ์

2.1 สภาพอากาศ ปริมาณฝน ของ กรมอุตุนิยมวิทยา

2.2 ปริมาณน้ำในอ่างเก็บน้ำ

2.3 ปริมาณน้ำท่าในลำน้ำ

สำนักงานชลประทานที่ 14

กระทรวงเกษตรและสหกรณ์



กรมชลประทาน

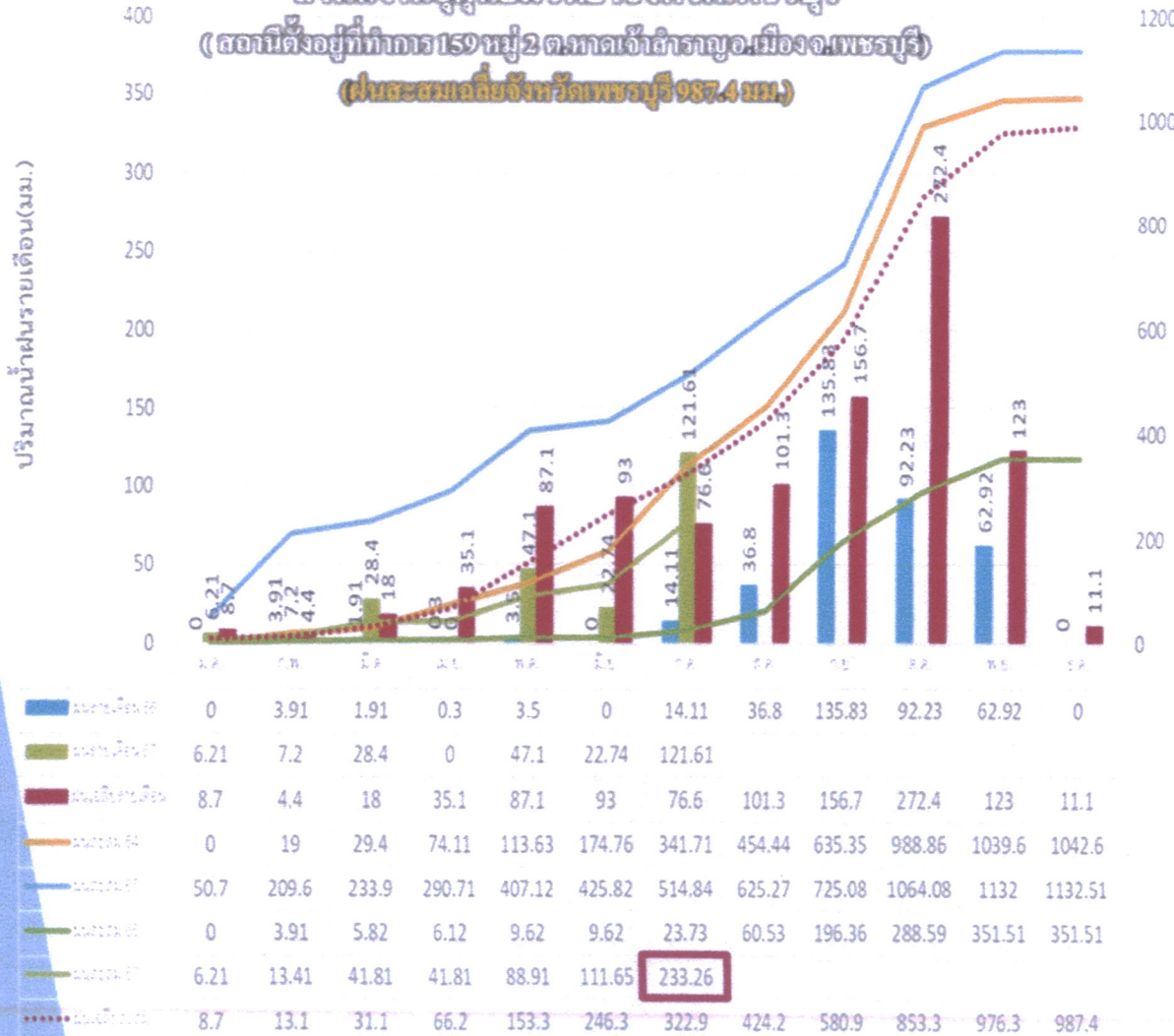




การเตรียมการรับสถานการณ์น้ำช่วงฤดูฝนจังหวัดเพชรบุรี

ดำเนินงานอุทกนิยามวิทยาจังหวัดเพชรบุรี
(สถานีตั้งอยู่ที่ทำการ 159 หมู่ 2 ต.หาดเจ้าสำราญ อ.เมือง จ.เพชรบุรี)
(ฝนสะสมเฉลี่ยจังหวัดเพชรบุรี 987.4 มม.)

ปริมาณน้ำฝนรายเดือน(มม.)



ปริมาณฝนสะสมปัจจุบันเทียบกับฝนเฉลี่ยสะสม
ของจังหวัดเพชรบุรี
 $987.40 - 233.26 = 754.14$ มม.

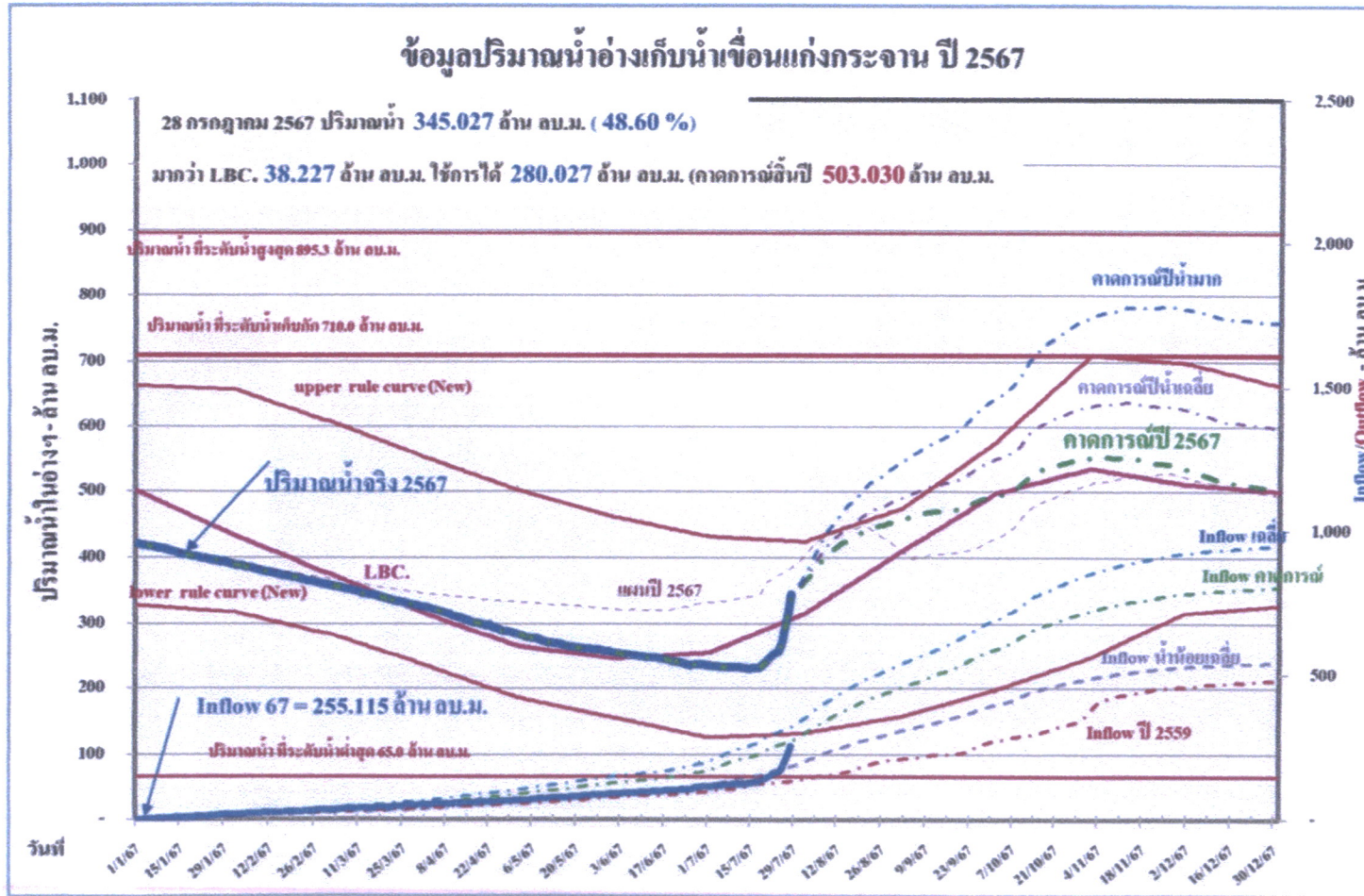
ปริมาณฝนช่วง ส.ค. - พ.ย. (ค่าเฉลี่ยของจังหวัด)

ส.ค.	ก.ย.	ต.ค.	พ.ย.	รวม
101.3	156.7	272.4	123.0	653.4

ปริมาณฝนคาดการณ์ช่วง ส.ค. - พ.ย.

ส.ค.	ก.ย.	ต.ค.	พ.ย.	รวม
120.0	150.0	300.0	60.0	630.0
150.0	200.0	300.0	60.0	710.0

2.2 คาคการณ์ปริมาณน้ำในอ่างเก็บน้ำ อ่างเก็บน้ำแก่งกระจาน



บริหารจัดการน้ำโดย
 Rule Curve

31 ธันวาคม 2567
 มีปริมาณน้ำในอ่างเก็บน้ำ
 503 ล้าน ลบ.ม.
 หรือ 70.84 %

มีแผนส่งน้ำในปี 250,000 ไร่
 ใช้น้ำ 250 ล้าน ลบ.ม.

เริ่มส่งน้ำ ทำนาปี
 วันที่ 1 สิงหาคม 2567



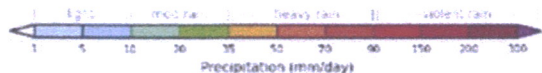
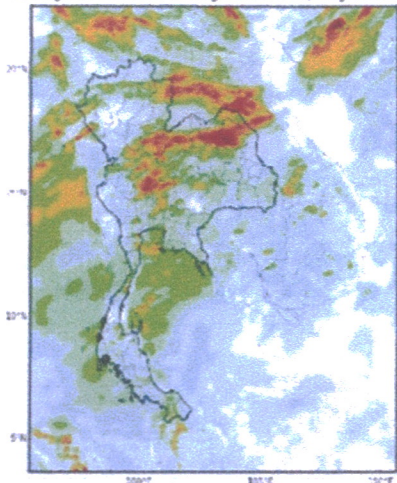
การเตรียมการรับสถานการณ์น้ำช่วงฤดูฝนจังหวัดเพชรบุรี

1 ส.ค. 2024

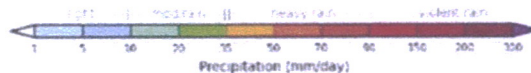
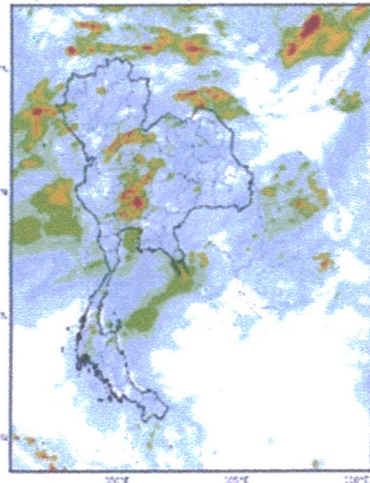
2 ส.ค. 2024

3 ส.ค. 2024

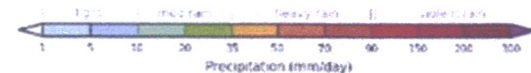
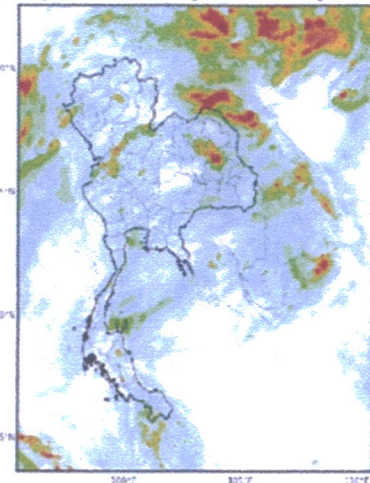
WRF-ROMS (ThaiGeo), 24-Hour Precipitation, Thailand Model (3x3 km)
01-Aug-2024 07:00 to 02-Aug-2024 07:00 (Bangkok Time)



WRF-ROMS (ThaiGeo), 24-Hour Precipitation, Thailand Model (3x3 km)
02-Aug-2024 07:00 to 03-Aug-2024 07:00 (Bangkok Time)



WRF-ROMS (ThaiGeo), 24-Hour Precipitation, Thailand Model (3x3 km)
03-Aug-2024 07:00 to 04-Aug-2024 07:00 (Bangkok Time)



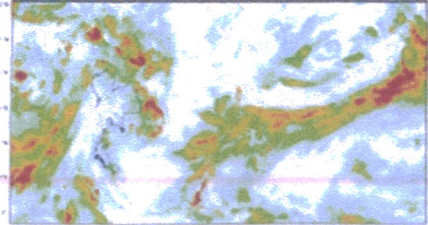
4 ส.ค. 2024

5 ส.ค. 2024

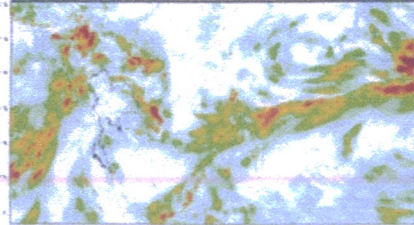
6 ส.ค. 2024

7 ส.ค. 2024

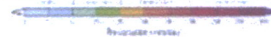
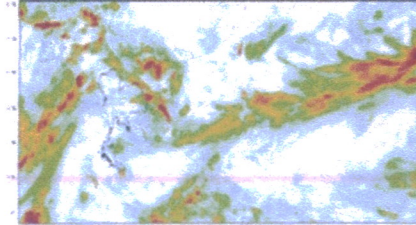
WRF-ROMS (ThaiGeo), 24-Hour Precipitation, Thailand Model (3x3 km)
04-Aug-2024 07:00 to 05-Aug-2024 07:00 (Bangkok Time)



WRF-ROMS (ThaiGeo), 24-Hour Precipitation, Thailand Model (3x3 km)
05-Aug-2024 07:00 to 06-Aug-2024 07:00 (Bangkok Time)



WRF-ROMS (ThaiGeo), 24-Hour Precipitation, Thailand Model (3x3 km)
06-Aug-2024 07:00 to 07-Aug-2024 07:00 (Bangkok Time)



WRF-ROMS (ThaiGeo), 24-Hour Precipitation, Thailand Model (3x3 km)
07-Aug-2024 07:00 to 08-Aug-2024 07:00 (Bangkok Time)

